



**Q** 성장호르몬 주사제 투여 시간을 놓쳤어요. 어떻게 해야 하나요?

**A** 매일 주사하는 제품의 경우 되도록 빨리 투여하십시오.  
주사 시간이 다음 주사 시간과 가까우면 한 번에 “1회 용량”만 다음 주사 시간에 맞추어 투여합니다. 1주 1회 투여하는 제품은 제품별 사용설명서의 안내를 따릅니다.  
참고로, 밤에 투여하는 것이 어려워 투약을 자주 거르게 된다면, 투여하기 편한 시각을 정해 일정하게 투여하세요.

**Q** 성장호르몬 주사제를 과량 투여했습니다. 어떻게 해야 하나요?

**A** 일시적으로 과량 투여시 큰 위험은 없습니다.  
그러나 급성 과량 투여 시에는 혈당 저하 후 혈당 상승이, 장기간 과량 투여할 경우 말단비대증이나 부종 또는 관절통이 나타날 수 있으니 반드시 전문가와 상의하세요.

**Q** 제 아이가 소아 당뇨가 있는데 성장호르몬 주사제를 사용해도 되나요?

**A** 우선 의사와 상담 후, 결정하세요.  
성장호르몬은 인슐린 저항성을 유발할 수 있고, 당뇨병 치료제의 효과에도 영향을 줄 수 있습니다.  
당뇨병으로 인한 망막 이상이 있는 경우에는 사용이 금지됩니다.

**Q** 다 투여한 주사제는 어떻게 버리나요?

**A** 사용한 주사제는 약사 또는 의사나 간호사의 안내사항에 따라 버려야 합니다.



**☑** 사용설명서에서 제품별 보관조건, 보관기간을 꼭 확인하세요!

보관온도	냉장 보관(2~8°C), 얼리지 말 것, 빛을 피해서 보관할 것	
보관기간	제품별 설명서 준수 다만, 실온 보관이 가능한 경우 사용가능한 기간을 확인할 것	
보관 시 주의사항	투여 후 주사바늘은 분리하여 폐기하고 주사액 또는 카트리지를 펜만 냉장보관할 것	



- ☑ 의사의 진단 후 환자 상태에 적합한 제품을 처방받아 투여
- ☑ 성장호르몬 수치, 뼈 나이 등 정기 검사 필수
- ☑ 지정된 부위(복부·허벅지 등)에 올바르게 주사
- ☑ 냉장보관 필수! 사용기한 확인!
- ☑ 이상 증상(두통, 붓기, 시야 흐림 등) 의심 시 즉시 병원 방문



성장호르몬제제는 ‘키크는 주사’가 아닙니다.  
성장 관련 질환 치료를 위한 전문의약품입니다.  
반드시 의사의 처방을 받은 후 약사의 조제 및  
복약지도를 따라 사용해야 합니다.



온라인 등에서 해외직구나  
개인 간 판매를 통해 구매하거나  
유통하는 것은 절대 삼가야  
합니다.



**1644-6223** (한국약품안전관리원)  
또는 **14-3330** (피해구제상담센터)

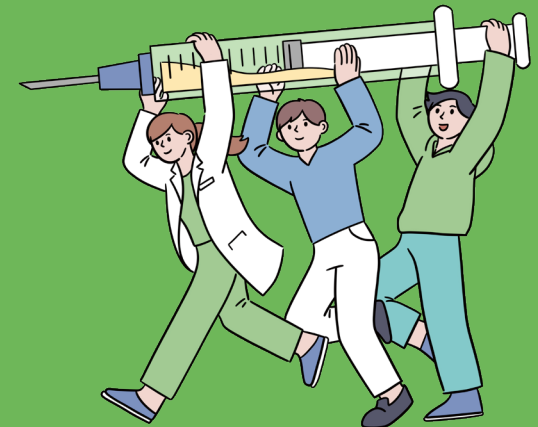
nedrug.mfds.go.kr 로그인 > 전자민원/보고 >  
국내이상사례보고(일반인)



\* 해당 리플릿과 제형별 동영상은 ‘의약품안전나라 의약품통합정보시스템’ > ‘안전 사용정보’ > ‘자가투여주사제안전사용정보’ > ‘자가투여주사제 올바르게 사용하기 및 안전교육’(https://nedrug.mfds.go.kr/ppb/CCBF02)에서 확인하실 수 있습니다.

# 자가투여제 안 전 하 게 사 용 하 기

## 성장호르몬제



01

## 성장호르몬주사제란?



- 성장호르몬은 긴 뼈의 세포성장 및 발달로 뼈를 키워 키를 자라게 하는 체내 호르몬입니다.
- 성장호르몬 주사는 성장호르몬 결핍증, 터너증후군, 만성신부전 또는 다양한 원인에 의해 생긴 **성장 장애를 치료할 때만 필요** 합니다.

- 단순히 '키가 작아서' 혹은 '조금 더 크고 싶어서' 투여하는 것은 건강을 해칠 위험이 있습니다.



02

## 환자 스스로 또는 보호자가 투여할 수 있는 성장호르몬 주사제의 종류는?



- 반드시 전문의와 상담하여 환자 상태에 적합한 제품을 처방 받아야 합니다.

성분명	제품명	대상	투여간격
소마트로핀 (somatropin)	지노트로핀, 조맥톤, 그로트로핀투	소아	일 1회
	유트로핀, 노디트로핀프리필드펜, 싸이젠리퀴드카트리지주, 싸이트로핀에이카트리지주	소아, 성인	일 1회
	케어트로핀카트리지주	성인	일 1회
	디클라제주	성인	주 1회
소마트로곤 (Somatogon)	엔젤라프리필드펜주	소아	주 1회
소마파시탄 (Sompacitan)	소그로아프리필드펜	소아, 성인	주 1회

펜형	바이알형	카트리지형

\* 카트리지주사의 경우 카트리지를 펜에 결합하여 사용함

\* 해당 리플렛과 제형별 동영상은 '의약품안전나라 의약품통합정보시스템' > '안전 사용정보' > '자가투여주사제안전사용 정보'(자가투여주사제 올바르게 사용하기 및 안전교육)(<https://nedrug.mfds.go.kr/pbp/CCBF02>)에서 확인하실 수 있습니다.

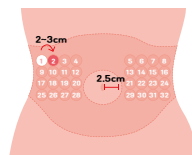
03

## 성장호르몬 주사제 언제, 어디에 투여하나요?



의료전문가에게 투여방법 및 투여용량에 대한 교육을 충분히 받아야 합니다. 제품마다 주사방법이 다를 수 있으니 제품별 사용설명서의 안내를 지켜주세요.

- 대부분 매일 주사하지만, 일부 제품은 주 1회 투여도 있으니 처방받은 제품의 주사해야하는 날짜를 꼭 확인해주세요.
- 성장호르몬은 밤에 가장 활발하게 분비되므로 자기 전 일정한 시간에 투여하는 것이 권장됩니다.
- 배(복부), 허벅지(대퇴부) 또는 팔의 윗쪽(상완부)에 피하주사로만 투여하세요.
- 복부에 주사하는 경우는 배꼽에서 5cm 이상 떨어져 투여하세요.
- 매 투여 시 일정한 시각에 주사부위를 바꿔가며 투여합니다. 같은 지점에 투여하지 마세요!



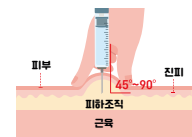
예) 이전 주사부위에서 2~3cm 간격 두고 주사

04

## 성장호르몬 주사제 어떻게 투여하나요?



- 적절한 부위를 선택하여 알코올로 소독 후 주사합니다.
- 주사침은 일회용이므로 주사할 때마다 항상 새 주사침을 사용합니다. 감염의 위험성이 있으므로 펜이나 주사침을 다른 사람과 절대 공유하지 마세요.
- 내용물을 심하게 흔들지 마세요.
- 주사바늘을 위로 세우고 가볍게 두드려 공기방울을 위로 보내 바늘 끝에 약액이 약간 맺힐때까지 허공에 주사하여 공기를 제거합니다.
- 지방층 두께와 주사바늘 길이에 따라 피부 집어올리기와 투여 각도가 달라질 수 있으므로 전문가와 상의합니다.



05

## 주의사항 및 이상사례 (부작용)



통증

기려움증

발작

- 드물게 주사 직후 알레르기 반응이 나타날 수 있습니다. 심각한 알레르기 반응(전신 두드러기, 입과 목의 부종, 가슴조임, 호흡곤란 등)이 의심될 경우 신속히 응급실을 방문합니다.
- 감상선기능저하, 척추측만증, 대퇴골두 골단 분리증, 두개 내압 상승에 따른 시각 이상 등의 발생위험이 증가할 수 있으므로 정기적인 진료를 받도록 합니다.
- 장기간 과량 투여할 경우, 손, 발, 얼굴뼈의 과도한 성장을 초래하는 말단비대증이 발생할 수 있고, 부종이나 관절통이 나타날 수 있습니다.
- 급성 과량 투여의 경우 혈당 저하 후 연이어 혈당 상승이 나타날 수 있어 반드시 의료진과 상의해야 합니다.
- 다음과 같은 경우 모니터링이 꼭 필요하므로 즉시 진료받도록 합니다.
  - 갈증이 심해지거나 소변량이 증가
  - 두통, 시야 흐림, 복시, 오심, 구토
  - 지속되는 심한 복통
  - 절뚝거림 또는 엉덩이나 무릎 통증
- 이상사례 발생 후 며칠이 지나도 호전되지 않거나 악화될 경우 의료기관을 방문하여 진료를 받으시길 바랍니다.



“증상 발생 후 호전되지 않거나 악화될 경우 의료기관을 방문해주세요”