

연구용역 최종보고서

**반려동물 친화도시 서구 조성을 위한
정책방안 연구 용역
(반려동물 놀이터 조성을 위한 정책연구)**

2025.10



한국미래정책연구원

제출문

인천 서구 반려동물 정책연구회 귀하

본 보고서를 『반려동물 친화도시 서구 조성을 위한 정책방안 연구 용역』 사업의 최종보고서로 제출합니다.

2025. 10

(주) 한국미래정책연구원 원장 권오경

<용역 참여 연구진>

연구책임자 문수원 (한국미래정책연구원 연구위원)

참여연구진 김중섭 (한국미래정책연구원 연구실장)

<목 차>

제 1 장 서론	3
제 1 절 연구의 배경 및 목적	3
1. 연구의 배경	3
2. 연구의 목적	3
제 2 절 연구의 범위 및 방법	4
1. 연구의 범위	4
2. 연구의 방법	4
제 2 장 서구 지역현황 분석	7
제 1 절 자연환경 현황	7
1. 위치	7
2. 지형	8
3. 하천	8
4. 기상 및 기후	8
제 2 절 인문사회환경 현황	9
1. 행정구역	9
2. 인구	11
3. 경제	12
4. 도시기반	13
제 3 절 역사문화환경 현황	15
1. 연혁	15
2. 관광자원	16
3. 국가유산	16
제 4 절 도시환경 현황	18
1. 공원현황	18
2. 녹지현황	19
제 3 장 반려동물 현황분석	22
제 1 절 반려동물 등록현황	22
1. 전국 등록현황(반려견 및 반려묘)	22

2. 전국 반려가구 현황	23
3. 인천광역시 등록현황(반려견 및 반려묘)	24
4. 인천광역시 서구 등록현황(반려견 및 반려묘)	25
제 2 절 반려동물 영업장 운영현황	26
1. 전국 반려동물 영업장 운영현황	26
2. 인천광역시 반려동물 영업장 운영현황	27
3. 인천광역시 서구 반려동물 영업장 운영현황	27
제 3 절 반려동물 공공공간 현황	28
1. 반려동물 관련 공공공간 지역별 현황	28
2. 반려동물 관련 공공공간 시기별 현황	29
3. 인천광역시 반려동물 관련 공공공간 현황	29
4. 인천광역시 서구 반려동물 관련 공공공간 현황	30
제 4 장 반려동물 정책 및 법률분석	33
제 1 절 반려동물 관련 정책분석	33
1. 제3차 동물복지계획(2025년~2029년)	33
2. 광역자치단체 계획	36
3. 인천광역시 서구 반려동물계획	42
제 2 절 반려동물 관련 법률분석	43
1. 법률	43
2. 지자체 자치법규	45
제 5 장 반려동물 선진 사례분석	55
제 1 절 반려동물 놀이터 국내사례 분석	55
1. 반려동물 공원	55
2. 반려동물 놀이터	61
제 2 절 반려동물 놀이터 국외사례 분석	65
1. 반려동물 공원	65
2. 반려동물 놀이터	66
3. 혼합형	69
제 3 절 반려동물 문화규범 해외사례 분석	71
1. 독일	72

2. 프랑스	72
3. 영국	72
4. 스위스	73
5. 미국	73
6. 네덜란드	73
7. 스웨덴	74
8. 이탈리아	74
9. 노르웨이	74
제 4 절 사례분석 시사점	75
1. 국내 사례 분석 시사점	75
2. 해외 사례 분석 시사점	77
제 6 장 반려동물 놀이터 조성 타당성 분석	80
제 1 절 정책적 타당성 분석	82
1. 상위계획 정합성 검토	82
2. 법령 적합성·허용성 검토	82
3. 서구 현황·수요 타당성	84
4. 정책적 타당성 분석 결론	84
제 2 절 정책적 제언	85
1. 기술·설계·운영 기준(서구형 제언)	85
2. 자치법규 정비·거버넌스 제언	87
3. 정책 실행 및 확산 전략	88
4. 종합 정책방향	89

<표 차례>

<표 2-1-1> 인천 서구 위치 정보	7
<표 2-1-2> 인천광역시 서구 기상현황	9
<표 2-2-1> 인천광역시 서구 인구 현황(2025년 6월 기준)	11
<표 2-2-2> 인천광역시 서구 경제활동 인구현황(2024년말)	12
<표 2-2-3> 인천광역시 서구 산업구조 현황(2023년말)	13
<표 2-2-4> 인천광역시 서구 주택 현황(2023년말)	14
<표 2-2-5> 인천광역시 서구 도로현황(2023년말)	14
<표 2-3-1> 인천광역시 서구의 연혁	15
<표 2-3-2> 인천광역시 서구의 관광자원	16
<표 2-3-3> 인천광역시 서구의 국가유산	17
<표 2-4-1> 인천광역시 서구의 공원현황	18
<표 2-4-2> 인천광역시 서구의 녹지현황	19
<표 3-1-1> 반려동물 전국 등록현황	22
<표 3-1-2> 반려동물 인천시 등록현황	24
<표 3-1-3> 반려동물 인천광역시 서구 등록현황	25
<표 3-2-1> 반려동물 영업장 변동현황	27
<표 3-2-2> 인천광역시 반려동물 영업장 현황(2024년 말)	27
<표 3-2-3> 인천광역시 서구 반려동물 영업장 현황(2024년 말)	28
<표 3-3-1> 반려동물 공공공간 현황(2023년 8월)	28
<표 3-3-2> 인천광역시 반려동물 공공공간 현황(2025년)	30
<표 4-1-1> 민선8기 인천광역시 서구청장 반려동물관련 공약	42
<표 4-2-1> 동물보호법 주요 내용	43
<표 4-2-2> 도시공원 및 녹지에 관한 법률 주요 내용	44
<표 4-2-3> 하천법 주요 내용	45
<표 4-2-4> 경기도 반려동물 관련 자치법규 주요 내용	46
<표 4-2-5> 인천광역시 반려동물 관련 자치법규 주요 내용	47
<표 4-2-5> 인천광역시 반려동물 관련 자치법규 주요 내용	48

<표 4-2-6> 기타 반려동물 관련 자치법규 주요 내용	49
<표 4-2-6> 서울특별시 반려견 놀이터 설치 운영 기준 주요 내용	50

<그림 차례>

<그림 2-4-1> 인천광역시 서구의 주요 근린공원	18
<그림 3-1-1> 지역별 반려가구 현황(2025년)	24
<그림 3-3-1> 반려동물 공공공간 변동현황	29
<그림 3-3-2> 인천광역시 서구반려동물 공공공간 현황(2025년)	30
<그림 4-1-1> 제3차 동물복지계획	34
<그림 4-1-2> 제3차 경기도 동물복지계획	38
<그림 4-1-3> 인천시 반려동물 생애주기별 종합대책(2023년)	41
<그림 5-1-1> 울산광역시 애니언파크	56
<그림 5-1-2> 오산시 반려동물테마파크	57
<그림 5-1-3> 여주 반려마루	58
<그림 5-1-4> 대전 반려동물공원	59
<그림 5-1-5> 경기북부 반려동물테마파크	60
<그림 5-1-6> 서울 반려동물테마파크	61
<그림 5-1-7> 대구 달서구 반려견 놀이터	62
<그림 5-1-8> 서울 동작 반려견공원	62
<그림 5-1-9> 인천 해운공원 반려견 놀이터	63
<그림 5-1-10> 경북 구미 동락공원 반려견 놀이터	64
<그림 5-1-11> 화성시 동탄여울공원 반려가족 놀이터	64
<그림 5-1-12> 미국 워싱턴 D.C. Bark Social	69
<그림 5-1-13> 일본 요코하마 DOG DEPT GARDEN	70
<그림 5-1-14> 캐나다 토론토 Thomson Memorial Park Off-Leash Area	72
<그림 5-1-15> 호주 시드니 Centennial Parklands Dog Park	73

제1장

서론

제 1절	연구의 배경 및 목적	3
제 2절	연구의 범위 및 방법	4

제 1 장 서론

제 1 절 연구의 배경 및 목적

1. 연구의 배경

- 저출산, 고령화, 핵가족화 등 인구구조 변화와 반려동물이 단순한 동물을 넘어 가족 구성원으로 인식되면서 관련 시설에 대한 요구가 커지고 있으며 이에 따라 지자체는 반려동물 양육 가구의 증가와 변화하는 반려문화에 발맞춰 놀이터와 같은 공공 공간을 조성하는 사례가 증가하고 있음.
- 반려동물 관련 시설의 부족과 일부 반려인들의 미성숙한 행동으로 인하여 비반려인에게 피해와 갈등을 유발하여 사회적으로 문제가 되고 있음. 일반 근린공원과 같은 장소에서 반려동물과 비반려인 간의 갈등 발생 가능성을 줄이고, 모두가 함께 이용할 수 있는 환경을 조성하여 비반려인과 반려인 사이의 공존을 도모하고자 함.
- 궁극적으로는 이에 올바른 반려문화 정착과 여가 수요를 반영하고, 반려동물과 함께 즐길 수 있는 공간조성으로 사회적 갈등을 해소하고자 함

2. 연구의 목적

- 본 연구는 서구의 반려동물 놀이터 조성을 위하여 서구의 반려동물 현황을 우선적으로 분석함.
- 기본 현황분석을 토대로 서구지역의 올바른 반려동물 문화 정립 방향을 모색하고 반려동물 놀이터 조성 적정성 여부를 제시함으로써 반려동물 문화를 정착에 이바지하고자 함.

제 2 절 연구의 범위 및 방법

1. 연구의 범위

- 본 연구의 범위는 크게 시간적 범위와 공간적 범위, 내용적 범위로 구분하였음. 우선 연구의 시간적 범위는 2025년도를 기준년도로 최근 3년간의 데이터를 활용하여 조사하되, 해당 기간 자료 취득이 불가능한 항목은 가장 최근 자료를 활용하는 것으로 연구의 시간적 범위를 설정하였음.
- 본 연구의 공간적 범위는 인천광역시 서구 전역(119.1km²)이며, 필요시 인접 지자체의 사례를 분석하여 적용 가능성을 검토하였음.
- 본 연구에서 검토하고 있는 연구의 내용적 범위는 지역의 현황과 반려동물 현황을 우선적으로 분석하고, 그 다음으로 반려동물 놀이터 관련 정책 및 제도적 분석과 반려동물 놀이터 사례조사를 시행하여 이를 토대로 반려동물 놀이터 조성 타당성과 반려동물 놀이터 운영방안을 제시하고자 하였음.

2. 연구의 방법

- 본 과업의 주요 연구방법은 문헌연구와 실증분석이며, 반려동물 관련 전문가의 자문을 병행하고자 함.
- 문헌연구로는 반려동물 놀이터 조성에 대한 선행연구 및 사례연구 중심으로 시행하고자 함.
- 실증분석으로는 서구의 반려동물 현황분석을 실시하고, 반려동물 놀이터 조성 타당성 등을 분석함.

제2장

서구 지역현황 분석

- 제 1절 자연환경 현황
- 제 2절 인문사회환경 현황
- 제 3절 역사문화환경 현황
- 제 4절 도시환경 현황

제 2 장 서구 지역현황 분석

제 1 절 자연환경 현황

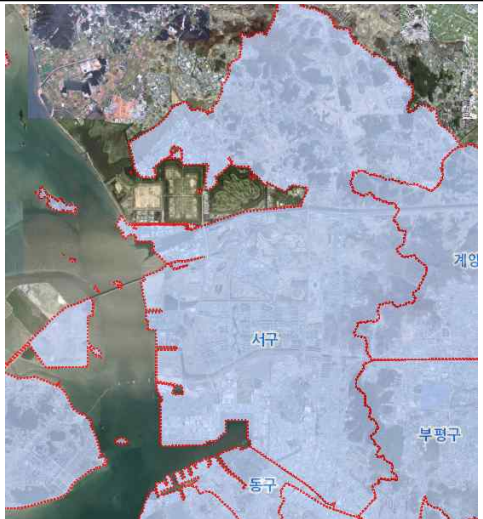
1. 위치

- 인천광역시의 서북부 지역에 있는 자치구임. 2025년 7월 기준 64만명의 인구가 거주하면서 인천광역시 내 자치구는 물론 광역시 중 자치구 인구 수 1위를 차지하고 있음. 검단지역 택지지구 입주를 시작으로 청라국제도시 개발까지 가세하며 인구가 몇년 사이 급격하게 증가하였음.
- 남으로는 미추홀구와 동구, 동으로는 계양구와 부평구, 남동구], 북으로는 경기도 김포시 양촌읍 및 김포본동, 풍무동, 서쪽으로는 서해 너머에 중구 중산동과 접하고 있음.

<표 2-1-1> 인천 서구 위치 정보

<그림 2-1-1> 인천 서구의 공간 정보

단	경도와 위도의 극점		연장거리
	지명	극점	
극동	검단3동	37° 35' 21"	동서간 11.9km
극서	검암경서동	126° 43' 28"	
극남	가좌3동	37° 34' 28.5"	
극북	검단2동	126° 33' 11.9"	



2. 지형

- 지형적 특징을 살펴보면, 동쪽에 계양산, 북망산, 천마산 등이 솟아 있어 그 동쪽의 계양구 및 부평구와 경계를 이루며, 공촌천, 시천천, 심곡천 등의 하천이 구의 동북쪽 계양산 줄기에서 발원해 서쪽으로 흐르면서 평야를 발달시키고 있음. 전체적으로 북고남저와 동고서저형의 완만한 사면 구릉지를 형성하고 있음. 대부분 경사도 5% 미만의 완경사 지역이 서구 면적의 과반수를 차지하는 구릉성 지형이며, 검단 지역은 해발고도가 높은 편이나 경사도 5% 미만이 74%로서 역시 구릉성 지형을 이루고 있음.
- 주요 산으로는 계양구와의 경계지점에 계양산(395m)과 천마산(226m), 김포시와의 경계지점에 가현산(215m)이 있음.

3. 하천

- 주요 하천으로는 시천동의 시천천, 심곡동의 심곡천, 마전동의 나진포천, 금곡동의 검단천과 대포천, 대곡동의 대곡천이 있음. 또한 소하천으로는 금곡동의 용천과 금곡천, 불로동의 갈산천, 완정천, 목지천, 마전동의 가현천, 원당동의 매천, 당하동의 신기천, 대곡동의 황곡천, 백성동의 오랑천, 검암동의 상동천, 오류동의 대촌천 등이 있음.

4. 기상 및 기후

- 인천광역시 서구는 대륙성기후에 속하면서도 해안가에 위치하여 해양성 기후의 특성도 일부 보이고 있음. 기온의 연교차가 적은편이며, 기온이 가장 높은 달은 8월이며, 가장 낮은 달은 12월임. 2023년기준 연평균기온은 13.4℃, 평균최고기온은 17.1℃, 평균최저기온은 10.2℃임.
- 인천광역시 서구의 강수량은 우기인 6월, 7월, 8월에 50% 이상이 집중되어있으며 7월은 장마에 의한 것이며 8월은 집중호우에 의한 것으로 볼 수 있음.

<표 2-1-2> 인천광역시 서구 기상현황

연 별	기 온 (°C)			강 수 량 (mm)	바 람 (m/s)	
	평 균	평균최고	평균최저		평균풍속	최대풍속
2017	12.5	16.3	9.3	1,028.9	3.1	12.2
2018	12.5	16.3	9.2	1,134.4	3.1	12.1
2019	13.2	17.1	9.9	919.5	2.9	18.7
2020	12.8	16.3	9.8	1,311.9	3.1	13.2
2021	13.4	17.1	10.0	1,071.8	2.9	13.9
2022	12.5	16.3	9.3	1,620.5	2.9	11.1
2023	13.4	17.1	10.2	1,331.4	2.6	14.6
1월	-1.6	2.2	-5.1	47.2	2.9	10.2
2월	1.6	5.4	-1.6	0.5	2.8	9.1
3월	8.1	13.0	4.0	10.0	2.9	9.6
4월	12.7	17.0	8.8	70.4	3.1	11.6
5월	18.0	22.4	14.5	133.8	2.4	7.7
6월	21.8	25.4	19.0	116.2	2.2	9.6
7월	25.7	28.4	23.4	370.8	2.4	9.3
8월	26.6	29.7	24.2	297.5	2.1	9.4
9월	23.5	26.7	20.8	129.2	1.6	8.1
10월	16.3	20.1	12.9	16.8	2.3	9.4
11월	6.9	10.7	3.4	63.1	3.3	14.6
12월	1.2	4.5	-2.0	75.9	3.0	10.8

자료: 인천서구 기본통계, 2023

제 2 절 인문사회환경 현황

1. 행정구역

- 인천광역시의 행정구역은 중구, 동구,미추홀구, 연수구, 남동구, 부평구, 계양구, 서구, 강화군, 옹진군으로 8구 2군으로 구성되어 있으나 2026년 7월 1일부터 인천시 행정체제는 자치구 한 개가 늘어나 2군·9구로 개편되게 됨. 인천광역시 서구는 총 23개의 행정동으로 구성되어 있음. 인천광

역시 서구의 행정동명은 검암·경서동, 연희동, 청라1동, 청라2동, 청라3동, 가정1동, 가정2동, 가정3동, 신현·원창동, 석남1동, 석남2동, 석남3동, 가좌1동, 가좌2동, 가좌3동, 가좌4동, 검단동, 불로·대곡동, 원당동, 당하동, 오류·왕길동, 마전동, 아라동으로 구성되어 있음.

- 인천광역시 서구의 면적은 137.12km² (매립지 면적 포함)로 광역시 내 행정구역중 네 번째로 큰 면적을 차지하고 있음.

<그림 2-2-1> 인천광역시 서구 행정구역



2. 인구

- 인천광역시의 인구는 2025년 6월을 기준으로 3,039,450명이며 65세 이상 고령 인구는 555,148명으로 전체인구의 약 18.3%를 차지하고 있음.¹⁾
- 인천광역시 서구의 인구는 644,376명으로 인천광역시 전체인구의 약 21.2%를 차지하고 있으며, 65세 이상 고령인구는 89,263명으로 인천광역시 서구 인구의 약 13.9%로 인천광역시 전체의 고령인구(18.3%)보다는 다소 낮은 비율을 보이고 있음.²⁾

<표 2-2-1> 인천광역시 서구 인구 현황(2025년 6월 기준)

동명	인구수			세대수	65세이상		
	계	남	여		계	남	여
계	644,376	324,136	320,240	276,849	89,263	41,091	48,172
검암경서동	54,091	27,631	26,460	23,874	6,317	2,931	3,386
연희동	36,724	18,685	18,039	18,396	7,480	3,379	4,101
청라1동	30,478	15,101	15,377	12,009	2,420	1,093	1,327
청라2동	47,844	23,673	24,171	18,263	4,398	2,049	2,349
청라3동	36,103	17,966	18,137	14,134	2,552	1,250	1,302
가정1동	41,503	20,521	20,982	17,569	5,334	2,409	2,925
가정2동	17,042	8,662	8,380	7,120	1,738	851	887
가정3동	8,453	4,237	4,216	4,143	1,729	820	909
석남1동	19,897	10,263	9,634	10,344	4,585	2,096	2,489
석남2동	11,698	6,023	5,675	5,793	3,046	1,447	1,599
석남3동	13,116	6,582	6,534	6,692	2,844	1,259	1,585
신현원창동	28,881	14,473	14,408	12,406	5,364	2,529	2,835
가좌1동	12,496	6,671	5,825	6,687	2,657	1,219	1,438
가좌2동	18,200	8,908	9,292	7,507	3,846	1,745	2,101
가좌3동	15,013	7,688	7,325	7,829	3,934	1,822	2,112
가좌4동	12,097	6,191	5,906	5,749	2,563	1,238	1,325
검단동	32,335	16,872	15,463	15,341	5,014	2,291	2,723
블로대곡동	37,068	18,605	18,463	14,586	4,522	2,008	2,514
원당동	24,517	12,459	12,058	10,477	3,016	1,276	1,740
당하동	28,369	14,023	14,346	12,205	3,881	1,729	2,152
오류왕길동	25,025	12,695	12,330	10,519	4,197	2,026	2,171
마전동	21,225	10,502	10,723	8,148	2,935	1,340	1,595
아라동	72,201	35,705	36,496	27,058	4,891	2,284	2,607

자료: 행정안전부, 주민등록인구통계, 2025. 6.

1) 인천광역시 홈페이지, 인천시 노인인구현황, 2025.6.

2) 인천서구청 홈페이지, 주민등록인구통계, 2025.6.

3. 경제

- 인천광역시 서구의 경제활동 인구는 2021년 298천명에서 2024년 369천명으로 꾸준히 늘어나고 있으며 비경제활동인구 또한, 2024년 175천명을 유지하고 있음. 서구의 고용율은 2024년 64.8%를 나타내고 있으며 꾸준하게 증가하고 있음.

<표 2-2-2> 인천광역시 서구 경제활동 인구현황(2024년말)

(단위 : 천명 .%)

구분	경제활동인구			비경제활동인구	경제활동참가율	고용률
	계	취업자	실업자			
2021	298	286	12	166	64.3	61.7
2022	330	314	16	162	67.1	63.8
2023	358	341	17	171	67.7	64.5
2024	369	353	17	175	67.9	64.8

자료: 통계청, 지역별 고용조사, 2025.

- 인천광역시 서구의 산업구조를 살펴보면, 다음과 같음.
 - 사업체수 기준(2023년)으로 도·소매업이 전 사업체의 약 25.08%로 상대적으로 가장 많이 분포하며, 제조업(14.78%), 숙박 및 음식점업(12.33%) 등의 순으로 분포함.
 - 종사자수 기준(2023년)으로는 제조업 분야 종사자가 전체 종사자의 28.8%를 차지하며, 도매 및 소매업(14.47%), 보건업 및 사회복지서비스업(9.61%) 등의 순으로 분포하고 있음.

<표 2-2-3> 인천광역시 서구 산업구조 현황(2023년말)

단위 : 개, 명

구분	사업체수	종사자수		
		계	남	여
합계	63,831	245,315	143,979	101,336
농업, 임업 및 어업	12	52	34	18
광업	8	81	74	7
제조업	9,432	70,654	51,955	18,699
전기, 가스, 증기 및 공기조절 공급업	78	1,687	1,455	232
수도 하수 및 폐기물 처리, 원료 재생업	253	3,069	2,498	571
건설업	4,942	14,012	11,600	2,412
도매 및 소매업	16,012	35,498	20,644	14,854
운수 및 창고업	7,870	18,275	15,042	3,233
숙박 및 음식점업	6,929	18,868	6,764	12,104
정보통신업	1,058	3,357	2,393	964
금융 및 보험업	259	1,857	784	1,073
부동산업	3,237	6,108	3,701	2,407
전문, 과학 및 기술서비스업	1,650	7,379	4,809	2,570
사업시설 관리, 사업 지원 및 임대 서비스업	1,407	6,483	3,892	2,591
공공행정, 국방 및 사회보장 행정	59	6,516	3,981	2,535
교육서비스업	3,013	15,244	4,174	11,070
보건업 및 사회복지 서비스업	1,537	23,567	3,678	19,889
예술, 스포츠 및 여가관련 서비스업	1,423	3,653	1,661	1,992
협회 및 단체, 수리 및 기타 개인서비스업	4,652	8,955	4,840	4,115

자료: 통계청, 사업체 조사, 2024.

4. 도시기반

1) 주택현황

- 인천광역시 서구의 주택현황은 단독주택이 2023년 기준 4,668개로 1.95%를 차지하고 있으며 공동주택(다가구주택, 아파트, 연립주택, 다세대주택)은 233,750개로 97.55%를 나타내고 있음.

<표 2-2-4> 인천광역시 서구 주택 현황(2023년말)

단위 : 가구, 호

년도	가구수	합계	단독주택	다가구 주택	아파트	연립 주택	다세대 주택	비거주용 건물내 주택
2017	198,236	179,489	6,192	19,204	108,915	4,144	40,954	80
2018	211,847	187,260	6,197	19,237	115,824	4,306	41,654	42
2019	217,887	190,603	6,412	19,599	117,974	3,653	41,946	1,019
2020	223,229	192,595	6,427	19,880	118,872	3,773	42,343	1,300
2021	232,834	204,150	6,441	20,085	130,169	3,854	42,488	1,113
2022	246,944	220,962	4,616	22,189	146,594	4,162	42,631	770
2023	266,168	239,621	4,668	22,466	163,925	4,540	42,819	1,203

자료: 인천광역시 서구, 서구통계연보, 2024.

2) 도로현황

- 인천광역시 서구 관내 도로는 고속국도 1개 노선, 일반국도 1개 노선, 지방도 2개 노선, 특별 광역시도 105개 노선, 구도 1,991개 노선으로 이루어져 있음.

<표 2-2-5> 인천광역시 서구 도로현황(2023년말)

구분	노선수	개설연장(m)	면적(㎡)
총계	2,102	747,565	9,865,608
고속국도	3	25,050	598,220
일반국도	1	5,490	115,290
지방도	2	29,240	626,500
특별 광역시도	105	185,791	3,934,780
구도	1,991	501,994	4,590,818

자료: 인천광역시 서구, 구정현황, 2025.

제 3 절 역사문화환경 현황

1. 연혁

- 서기 475년 삼국시대 남부 주부토군으로 통일신라시대에는 장제군으로, 고려시대에 이르러서는 수주에서 안남부, 계양도호부, 길주목, 부평태제부에 속해오다가 조선시대에 와서 부평도호부 모월곶면과 석곶면으로 되었으며, 1914년 부천군 서곶면으로 관할이 변경, 1940년 4월 1일 인천부 서곶면으로 변천되었음.

<표 2-3-1> 인천광역시 서구의 연혁

시대		내용
고구려	470	· 주부토군 설치
통일신라	757	· 장제군 설치
고려시대	995	· 수두로 승격개칭→1018년 수주에 지주사 설치
	1150	· 안남도호부 개칭→1215년 계양도호부로 개칭
	1308	· 길주목으로 승격→1310년 부평부로 강등 개칭
조선시대	1413	· 부평도호부 승격→1894년 부평군으로 개칭
대한제국	1914. 3. 1.	· 부천군 신설로 서곶면으로 강등
	1940. 4. 1.	· 부천군부역 제2차 확장으로 부천군 서곶면이 인천부 편입
대한민국	1945.10.10.	· 인천부를 제물포시로 개칭. 제물포시 부평 서곶지청 설치
	1948.11.17.	· 법률 제8호에 의거 인천시로 되고 부평 서곶지청을 출장소로 전환
	1968. 1. 1.	· 구제설치에 따라 부평출장소와 서곶출장소를 통합
	1978. 7. 1	· 인천시가 인천직할시로 승격
	1988, 1. 1	· 북구에서 서구로 분구
	1995. 1. 1	· 인천광역시로 승격
	1995. 3. 1.	· 경기도 김포시 검단면이 인천광역시 서구로 편입
	2010. 6. 10	· 청라동 신설
2021. 5. 3.	· 아라동 신설	

2. 관광자원

- 인천광역시 서구의 유명 관광자원으로는 아라뱃길, 천마산, 원적산, 세어도, 청라호수공원, 청라환경생태공원, 인천아시아드 경기장 등이 있음.

<표 2-3-2> 인천광역시 서구의 관광자원

구분	내용
아라뱃길	<ul style="list-style-type: none"> · 2012년 5월 개통된 국내 최초의 내륙 · 수상공간과 수변공간을 넘나들며 다양한 문화체험 · 유람선, 요트, 카누 등의 레저 체험 · 전망대, 함상공원, 문화관 등 문화시설 관람 · 18Km 뱃길 수변 산책 · 자전거 타기, 야외무대, 광장에서 문화공연, 지역행사
천마산	<ul style="list-style-type: none"> · 서구 공촌동, 심곡동, 계양구 효성동에 걸쳐 있으며 고도 276m 임 · ‘천마와 아기장수’의 전설이 전해 내려옴
원적산	<ul style="list-style-type: none"> · 부평구와 서구의 경계에 위치. 고도 167m · 주변 관광지로 석남약수터 물놀이장
세어도	<ul style="list-style-type: none"> · 서구 원창동 353 번지 일원에 위치하며 면적은 408,000㎡. 28 가구가 주로 농어, 숭어, 새우잡이 등 어업에 종사 · 개발이 이루어지지 않아 자연경관 보존상태가 양호 · 어촌체험마을로 갯벌체험, 선상낚시 등 체험활동
청라호수공원	<ul style="list-style-type: none"> · 총면적 106 만㎡, 담수면적 31 만㎡에 이르는 수변공원 · 순환산책로, 인공섬 2개, 대형음악분수, 야외음악당, 선착장, 물새습지
청라환경 생태공원	<ul style="list-style-type: none"> · 82,000㎡ 규모의 생태공원 · 자연학습장으로 무료 개발 · 축구장, 농구장, 배구장, 테니스장 등 체육시설
인천아시아드 경기장	<ul style="list-style-type: none"> · 서구 서곶로 168-19 에 위치한 17회 인천아시아경기대회 경기장 · 지하 1층, 지상 4층 약 6만석 규모

3. 국가유산

- 인천광역시 서구 국가유산은 국가지정사적 1개, 국가지정 천연기념물 1개, 시지정 유형문화유산 2개, 시지정 무형유산 3개, 시지정 기념물 9개, 시지정 문화유산자료 1개, 시지정 문화유산 7개를 각각 보유하고 있음.

<표 2-3-3> 인천광역시 서구의 국가유산

구분	명칭	지정년월일	소재지
국가지정사적	인천 경서동 녹청자 요지	1970.06.08	검암동 438-21
국가지정 천연기념물	인천 신현동 회화나무	1982.11.09	신현동 131-7
시지정 유형문화유산	심즙 신도비	1994.11.04	공촌동 산8
시지정 유형문화유산	선문염송설화	2015.12.02	가좌동 81-78
시지정 무형유산	서곶들노래	2008.12.10	-
시지정 무형유산	휘모리잡가(김국진)	2008.12.10	-
시지정 무형유산	판소리 고법(조경근)	2013.04.30	-
시지정 기념물	류사놀 묘	1990.11.09	경서동 산200-1
시지정 기념물	조서강 묘	1990.11.09	석남동 산119-2
시지정 기념물	대곡동 고인돌군	1995.03.02	대곡동 147-1
시지정 기념물	한백륜 묘역	2004.04.06	마전동 산120-4
시지정 기념물	김안정 묘 및 묘비	2008.12.01	원당동 810-10
시지정 기념물	허암 정희량 유허지	2009.03.02	검암동 산61-5
시지정 기념물	반남박씨 대중중 묘역	2010.04.27	대곡동 213-9
시지정 기념물	의령남씨 종중 묘역	2010.04.27	원당동 산82-1
시지정 기념물	평산신씨 종중 묘역	2010.04.27	대곡동 산120-1
시지정 문화유산자료	용수사 철조여래좌상	2014.04.16	석남동 175-9
비지정 문화유산	숙의 문씨 묘		심곡동 산36
비지정 문화유산	경인고속도로 기공지		가좌동 566
비지정 문화유산	축곶봉수대지		가정동 14-9
비지정 문화유산	중심성지		공촌동 산1-2
비지정 문화유산	연희성지		연희동 735-2
비지정 문화유산	가정지		가정동 474-1

제 4 절 도시환경 현황

1. 공원현황

- 인천광역시 서구의 공원은 총 247개소(면적 2,858,433㎡)이며, 이중 조성 완료된 공원은 166개소(1,873,273㎡)임. 여기에서 가장 넓은 면적을 차지하는 공원은 근린공원으로 67개소(2,070,662㎡)이며, 다음으로는 어린이공원 126개소(443,824㎡), 기타공원 19개소(257,558㎡) 순서로 면적을 차지함.

<표 2-4-1> 인천광역시 서구의 공원현황

(단위:㎡)

구분	계		소공원		근린공원		어린이공원		도시자연공원		기타공원	
	개소	면적	개소	면적	개소	면적	개소	면적	개소	면적	개소	면적
전체	247	2,858,433	34	79,262	67	2,070,662	126	443,824	1	7127	19	257,558
조성 완료	166	1,873,273	8	6,364	45	1,367,215	101	326,382	-	-	12	173,312
조성중	73	953,481	20	65,048	22	703,447	23	93,613	1	7127	7	84,216
미조성	8	31,679	6	7,850			2	23,829				

자료: 인천광역시 서구, 구정현황, 2025.

<그림 2-4-1> 인천광역시 서구의 주요 근린공원



2. 녹지현황

- 인천광역시 서구의 녹지는 총 374개소(면적 2,666,963㎡)이며, 이중 조성 완료된 녹지는 260개소(1,732,031㎡)임. 여기에서 가장 넓은 면적을 차지하는 녹지는 완충녹지로 311개소(2,031,191㎡)이며, 다음으로는 경관녹지 52개소(524,887㎡), 연결녹지 13개소(110,884㎡) 순서로 면적을 차지함.

<표 2-4-2> 인천광역시 서구의 녹지현황

(단위:㎡)

구분	계		완충녹지		경관녹지		연결녹지	
	개소	면적	개소	면적	개소	면적	개소	면적
전체	376	2,666,953	311	2,031,191	52	524,879	13	110,884
조성 완료	260	1,732,031	249	1,555,901	9	150,051	2	26,080
조성중	111	808,916	57	349,284	43	374,828	11	84,808
미조성	5	126,006	5	126,006	-	-		

자료: 인천광역시 서구, 구정현황, 2025.

- * 완충녹지: 대기오염, 소음, 진동, 악취, 그 밖에 이에 준하는 공해와 각종 사고나 자연 재해, 그 밖에 이에 준하는 재해 등의 방지를 위하여 설치하는 녹지
- ** 경관녹지: 도시의 자연적 환경을 보전하거나 이를 개선하고 이미 자연이 훼손된 지역을 복원·개선함으로써 도시경관을 향상시키기 위하여 설치하는 녹지
- *** 연결녹지: 도시 안의 공원, 하천, 산지 등을 유기적으로 연결하고 도시민에게 산책공간을 제공하는 선형(線型)의 녹지

제3장

반려동물 현황분석

제 1절 반려동물 등록현황

제 2절 반려동물 영업장 현황

제 3절 반려동물 놀이터 현황

제 3 장 반려동물 현황분석

제 1 절 반려동물 등록현황

1. 전국 등록현황(반려견 및 반려묘)

- 반려동물등록제³⁾는 2008년 시범도입 후 2014년 전국으로 시행되어 등록 수는 꾸준히 증가하고 있음. 2024년 반려동물 보호복지 실태조사에 따르면, 현재 전국에 등록된 반려동물은 3,491,607마리로 경기도(30%)가 가장 높음.
- 농림축산검역본부는 「동물보호법」 제45조(실태조사 및 정보의 공개)에 따라 동물보호·복지 실태에 관한 정보와 자료를 수집·조사·분석하고, 그 결과를 해마다 정기적으로 공표함.
- 인천의 경우 2024년 기준 등록된 반려동물은 232,349마리로 전국에서 7% 비중을 차지하고 있음. 등록된 반려동물 비중은 경기도(30%), 서울시 (17%)다음으로 많은 비중을 차지하고 있음.

<표 3-1-1> 반려동물 전국 등록현황

(단위:마리)

구분	2022	2023	2024	'24년 지역별 비율	전년 대비	
					증감	증감률
전국	3,054,342	3,286,216	3,491,607	100%	205,391	6.3%
서울	545,162	573,312	594,589	17%	21,277	3.7%
부산	196,842	206,631	215,839	6%	9,208	4.5%
대구	129,285	138,507	146,860	4%	8,353	6.0%

3) 국내 반려동물 등록제는 반려동물의 유기·유실을 방지하고 소유자의 책임 의식을 높이기 위해 마련된 제도로, 2개월령 이상의 반려견을 기르는 경우 반드시 등록해야 함. 이를 위반할 경우 최대 100만 원 이하의 과태료가 부과될 수 있음.

구분	2022	2023	2024	'24 년 지역별 비율	전년 대비	
					증감	증감률
인천	203,777	219,030	232,349	7%	13,319	6.1%
광주	69,852	75,704	81,097	2%	5,393	7.1%
대전	95,910	103,156	109,432	3%	6,276	6.1%
울산	58,111	61,652	65,155	2%	3,503	5.7%
세종	15,007	16,969	18,698	1%	1,729	10.2%
경기	907,543	973,419	1,030,393	30%	56,974	5.9%
강원	98,559	106,727	113,370	3%	6,643	6.2%
충북	93,427	101,510	108,716	3%	7,206	7.1%
충남	118,729	129,927	142,138	4%	12,211	9.4%
전북	83,833	92,825	102,732	3%	9,907	10.7%
전남	91,481	102,468	111,575	3%	9,107	8.9%
경북	122,076	135,608	152,203	4%	16,595	12.2%
경남	168,976	186,656	198,878	6%	12,222	6.5%
제주	55,772	62,115	67,583	2%	5,468	8.8%

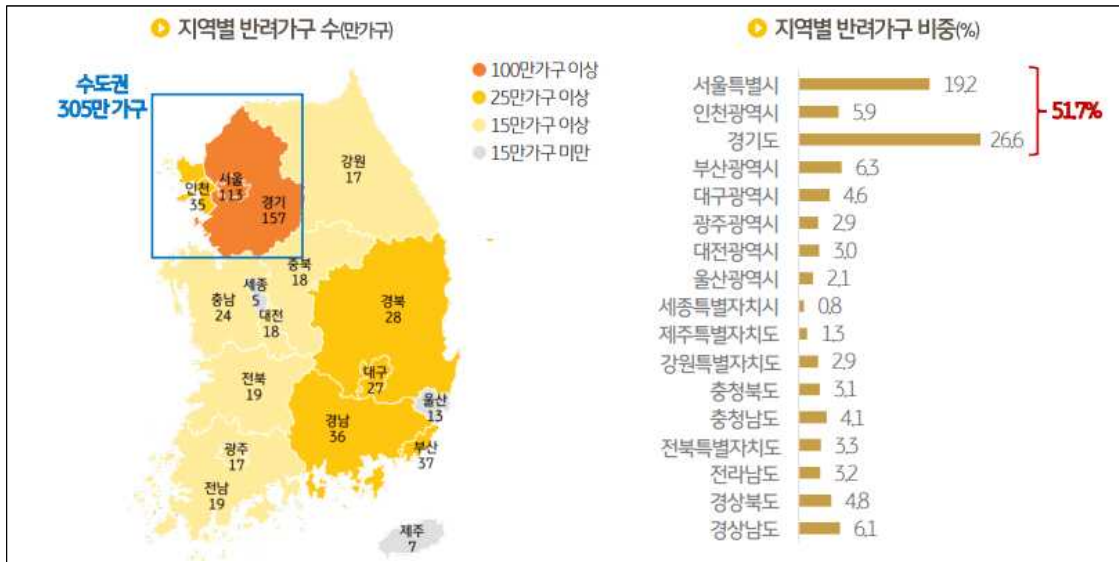
자료: 농림축산검역본부, 2024 반려동물 보호복지 실태조사, 2025.

2. 전국 반려가구 현황

- 지역별 반려가구 수 현황을 보면 '경기도'가 157만 가구로 전체 반려가구의 26.6%가 살며 가장 많았고, 다음으로 '서울특별시'가 113만 가구로 19.3%를 기록하며 100만 가구가 넘었음. 그 다음으로는 '부산광역시'가 37만 가구(6.1%), '경상남도'가 36만 가구(6.1%), '인천광역시'가 35만 가구(5.9%)로 순으로 나타났음.
- 서울특별시와 경기도, 인천광역시를 포함하는 '수도권'에 305만 가구로 전체 반려가구의 절반이 넘는 51.7%가 살고 있음.

<그림 3-1-1> 지역별 반려가구 현황 (2025년)

(단위: 만가구, %)



자료: KB국민은행 경영연구소, 2025 반려동물 보고서, 2025.

3. 인천광역시 등록현황(반려견 및 반려묘)

- 2022년말 농림축산식품부 자료에 따르면, 인천시에 등록된 반려동물은 203,777 마리로 구별로는 서구 (38,010마리), 부평구(36,375마리), 남동구 (35,830마리) 순으로 나타남.

<표 3-1-2> 반려동물 인천시 등록현황

(단위:마리)

시군구	개등록 누계	고양이등록 누계	총 등록 누계	시군구	개등록 누계	고양이등록 누계	총 등록 누계
합계	202,883	894	203,777	부평구	36,212	163	36,375
강화군	4,477	15	4,492	서구	37,872	138	38,010
계양구	20,670	106	20,776	연수구	22,124	103	22,227
남동구	35,709	121	35,830	옹진군	470	5	475
동구	4,528	8	4,536	중구	,9675	130	9,805
미추홀구	31,146	105	31,251				

자료: 농림축산식품부, 2022년 반려동물 등록현황 자료, 2023.

4. 인천광역시 서구 등록현황(반려견 및 반려묘)

- 2025년 5월말 인천광역시 서구 자료에 따르면, 서구에 등록된 반려동물은 46,018마리로 동별로는 청라동(8,143마리) 가좌동(4,552마리), 마전동(4,505마리) 순으로 나타남.

<표 3-1-3> 반려동물 인천광역시 서구 등록현황

(단위:마리)

법정동	등록개체수	법정동	등록개체수
합계	46,018	석남동	4,277
가정동	3,604	시천동	16
가좌동	4,552	신현동	2,184
검암동	2,669	심곡동	1,627
경서동	1,737	연희동	1,692
공촌동	489	오류동	447
금곡동	392	왕길동	1,724
당하동	4,131	원당동	1,836
대곡동	97	원창동	34
마전동	4,505	청라동	8,143
백석동	261		
불로동	1,601		

자료: 인천광역시 서구, 반려동물 등록현황 자료, 2025.05.

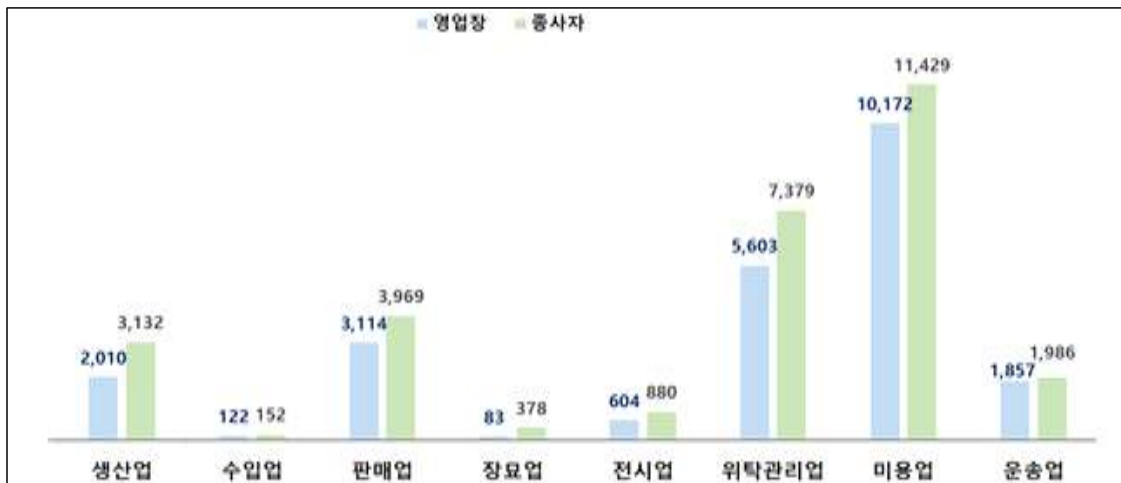
제 2 절 반려동물 영업장 운영현황

1. 전국 반려동물 영업장 운영현황

- 2024년말 반려동물 관련 산업(8종) 현황을 살펴본 결과, 총 23,565개소에 29,305명이 종사하고 있음. 영업장 개소수는 동물 미용업 10,172개소(43.2%), 위탁관리업 5,603개소(23.8%), 판매업 3,114개소(13.2%), 생산업 2,010개소(8.5%), 운송업 1,857개소(7.9%), 전시업 604개소(2.6%), 수입업 122개소(0.5%), 장묘업 83개소(0.4%) 순으로 나타남.

<그림 3-2-1> 반려동물 영업장 현황(2024년 말)

(단위:개소, 명)



자료: 농림축산검역본부, 2024 반려동물 보호복지 실태조사, 2025.

- 반려동물 관련 산업(8종)의 연도별 변동 현황을 살펴본 결과, 24년의 경우 23년 대비 영업장 및 종사자 수가 감소하였다가 25년도 다시 증가하였음. 다만 장묘업과 운송업은 감소하지 않고 지속적으로 영업장 및 종사자 수가 증가하고 있음. 즉 반려동물의 수가 증가함으로써 부족한 사업업종의 수요에 기인한 결과라 할 수 있음.

<표 3-2-1> 반려동물 영업장 변동현황

(단위:개소, 명)

구분	계		생산업		수입업		판매업		장묘업		전시업		위탁관리업		미용업		운송업	
	영업장	종사자	영업장	종사자	영업장	종사자	영업장	종사자	영업장	종사자	영업장	종사자	영업장	종사자	영업장	종사자	영업장	종사자
'24	23,565	29,305	2,010	3,132	122	152	3,114	3,969	83	378	604	880	5,603	7,379	10,172	11,429	1,857	1,986
'23	20,575	25,506	2,011	3,136	94	189	3,154	3,904	74	340	541	739	4,820	6,115	8,404	9,414	1,477	1,669
'22	22,076	26,093	2,086	2,744	125	177	3,944	4,868	68	256	638	822	5,034	5,991	8,868	9,767	1,313	1,468

자료: 농림축산검역본부, 2024 반려동물 보호복지 실태조사, 2025.

2. 인천광역시 반려동물 영업장 운영현황

- 2024년말 인천광역시 반려동물 관련 산업(8종) 현황을 살펴본 결과, 총 1,470개소에 1,782명이 종사하고 있음. 영업장 개소수는 동물 미용업 788개소(53.6%), 위탁관리업 327개소(22.2%), 판매업 184개소(12.5%), 운송업 160개소(10.9%), 생산업 87개소(5.9%), 전시업 30개소(2.0%), 수입업 13개소(0.9%), 장묘업 2개소(0.1%) 순으로 나타남.

<표 3-2-2> 인천시 반려동물 영업장 현황(2024년 말)

(단위:개소, 명)

구분	계		동물 생산업		동물 수입업		동물 판매업		동물 장묘업		동물 전시업		동물 위탁관리업		동물 미용업		동물 운송업	
	영업장	종사자	영업장	종사자	영업장	종사자	영업장	종사자	영업장	종사자	영업장	종사자	영업장	종사자	영업장	종사자	영업장	종사자
전국	23,565	29,305	2,010	3,132	122	152	3,114	3,969	83	378	604	880	5,603	7,379	10,172	11,429	1,857	1,986
인천	1,471	1,782	87	133	13	14	184	192	2	20	30	41	327	431	668	788	160	163

자료: 농림축산검역본부, 2024 반려동물 보호복지 실태조사, 2025.

3. 인천광역시 서구 반려동물 영업장 운영현황

- 2024년말 인천광역시 서구의 반려동물 관련 산업 현황을 살펴본 결과, 총 588개소가 영업중에 있음. 영업장 개소수는 위탁관리업 158개소(26.8%),

판매업 157개소(26.7%), 동물 미용업 61개소(10.4%), 병원업 49개소(8.3%), 운송업 45개소(7.7%), 전시업 9개소(1.5%), 수입업 3개소(0.5%), 장묘업 2개소(0.3%), 생산업 1개소(0.2%) 순으로 나타남. 특히 장묘업의 경우 인천 시에서 서구 2개소만 영업을 하고 있음.

<표 3-2-3> 인천광역시 서구 반려동물 영업장 현황(2024년 말)
(단위:개소)

합계	동물병원	동물판매업	동물미용업	동물 위탁관리업	동물생산업	동물운송업	동물전시업	동물수입업	동물장묘업
588	49	157	61	158	1	45	9	3	2

자료: 인천광역시 서구, 2025 구정현황, 2025.

제 3 절 반려동물 공공공간 현황

1. 반려동물 관련 공공공간 지역별 현황

- 지역별 현황(2023년 8월 21일 기준)을 살펴보면, 국내에 반려동물 관련 공공공간이 가장 많이 조성된 지역은 경기도로 총 39개소가 조성되었으며, 이어서 서울특별시(22개소), 경상남도(8개소), 강원도(7개소)로 파악됨.

<표 3-3-1> 반려동물 공공공간 현황(2023년 8월)

지역	개소수	반려동물 보유가구(수)	1개소 당 이용가구수
서울특별시	22	498,113	22,642
부산광역시	5	184,282	36,856
인천광역시	5	194,387	38,877
대구광역시	2	120,096	60,048
대전광역시	2	80,156	40,078
광주광역시	2	74,499	37,250
울산광역시	4	59,242	14,811
세종특별자치시	-	18,494	-

지역	개소수	반려동물 보유가구(수)	1개소 당 이용가구수
경기도	39	862,173	22,107
강원도	7	113,644	16,235
충청북도	5	109,696	21,939
충청남도	5	157,360	31,472
전라북도	6	109,761	18,294
전라남도	5	136,952	27,390
경상북도	6	169,659	28,277
경산남도	8	199,496	24,937
제주도		40,952	
계	123	3,128,962	25439

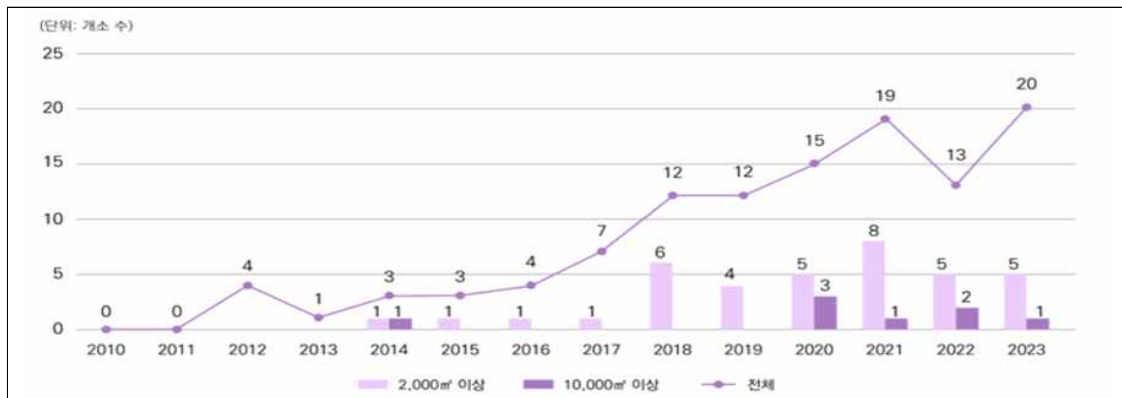
자료: 건축공간연구원, 국내 반려동물 관련 공공공간의 조성 현황과 이슈, 2023.

* 인천의 경우 2024년 7월 개장한 해운공원 놀이터를 제외한 수치임

2. 반려동물 관련 공공공간 시기별 현황

- 2014년 전북 임실군에 '오수의견 반려견 놀이터'가 조성되면서 지방 도시에서도 반려동물 관련 공공공간이 조성되기 시작함. 2023년 8월 21일 현재 조성된 반려동물 공공공간 중 2,000㎡ 이상 규모를 갖춘 공공공간은 37개소로 전체의 32.7%를 차지함.

<그림 3-3-1> 반려동물 공공공간 변동현황



자료: 건축공간연구원, 국내 반려동물 관련 공공공간의 조성 현황과 이슈, 2023.

3. 인천광역시 반려동물 관련 공공공간 현황

- 2025년 현재 인천시 반려동물 관련 공공공간은 총 6개소임. 공간은 6개구

에 분산되어 설치되어 있으며, 규모는 최근(2024년 7월 개장)에 개장한 송도 해읍공원 반려견 놀이터가 가장 큰 면적으로 조성되었음.

<표 3-3-2> 인천광역시 반려동물 공공공간 현황(2025년)

시설명	주소	총면적 (㎡)
인천 대공원 반려견 놀이터	남동구 무네미로 236	3,283
반려견 놀이터 드림퍼피	서구 백석동 드림파크 야생화단지	1,455
계양꽃마루 반려견 놀이터	계양구 서운동 109-5	2,380
원적산 공원 반려견 놀이터	부평구 청천동 71-11 (원적산공원 내)	1,600
월미공원 반려견 놀이터	중구 북성동 1 가 102-2	1200
송도 해읍공원 반려견 놀이터	인천광역시 연수구 송도교육로 110	6188.8

4. 인천광역시 서구 반려동물 관련 공공공간 현황

- 2025년 현재 인천광역시 서구의 반려동물 관련 공공공간은 총 4개소가 조성 및 조성계획중에 있음. 조성이 완료된 공공공간은 반려견 놀이터 드림퍼피, 원신근린공원 반려견놀이터이며, 율도공원과 검단19호 공원은 조성 중에 있음.

<그림 3-3-2> 인천광역시 서구 반려동물 공공공간 현황(2025년)

반려견 놀이터 드림퍼피	원신근린공원 반려견 놀이터
	
율도공원(조성중)	검단19호 공원(조성중)
	-

제4장

반려동물 관련 정책 및 법률분석

제 1절 반려동물 관련 정책분석

제 2절 반려동물 관련 법률분석

제 4 장 반려동물 정책 및 법률분석

제 1 절 반려동물 관련 정책분석

1. 제3차 동물복지계획(2025년~2029년)

- 동물복지계획 수립은 동물의 생명과 안전을 보호하고, 복지를 증진하며, 생명 존중의 사회를 구현하는 것을 목표로 하고 있음. 이를 통해 동물을 적정하게 보호·관리하고, 동물의 고통을 줄이며, 궁극적으로는 사람과 동물이 조화롭게 공존하는 생명 존중 문화를 발전시키는 데 기여하고자 하는 목적에서 수립하는 계획임.
- 동물복지계획은 동물복지 기본방향, 동물보호 시설 지원·관리, 반려동물 영업, 동물의료, 국민 교육·홍보 등에 대한 중장기 방향 및 계획을 설정함.
- 제 3차 동물복지계획의 주요 특징은 ① 동물등록제, 지자체 동물보호센터 등 그간 도입한 제도들의 이행력을 제고하고, ② 사육금지제, 입양 전 교육 의무화 등과 같이 사전예방적 정책을 도입하는 한편, ③ 현장의 노하우를 갖고 있는 민간 단체와의 협력을 통해 정책 집행의 시너지 효과를 창출하고, ④ 반려인과 반려동물, 비반려인이 조화롭게 공존하는 문화조성을 통해 동물복지에 대한 사회적 공감대를 확산해 나아가고자 하였음.
- 제 3차 동물복지계획의 비전은 “사람과 동물이 다함께 행복한 동물복지 선진국”으로 설정하였으며, 목표는 “동물 ‘보호’에서 적극적 ‘복지’체계로 정책패러다임 전환”, “학대·유기 예방 및 책임감 있는 반려동물 돌봄 강화” 2개로 설정함. 목표를 실현하기 위한 과제는 총 4대 핵심과제 20대 세부과제로 설정함.

<그림 4-1-1> 제3차 동물복지계획

비전	사람과 동물이 다함께 행복한 동물복지 선진국
목표	<ul style="list-style-type: none"> ◇ 동물 ‘보호’에서 적극적 ‘복지’ 체계로 정책 패러다임 전환 * 사육금지제도 도입, 동물등록제 확대, 불법영업 관리강화 등 「동물복지법」 여건 조성 ◇ 학대·유기 예방 및 책임감 있는 반려동물 돌봄 강화 * 유실·유기 발생 : ('23) 113천마리 → ('29) 60천마리 동물보호법 위반 건수를 '29년까지 현행 50% 수준으로 감축

추진 과제	① 동물복지 안전망 강화	<ul style="list-style-type: none"> ① 동물학대 예방 강화 ② 반려동물 유실·유기 방지 및 입양 활성화 ③ 농장동물 및 실험동물 관리시스템 개선 ④ 봉사동물 생애주기별 복지 증진 ⑤ 길고양이·실외사육견 복지개선, 관리 강화
	② 인프라 확충	<ul style="list-style-type: none"> ① 동물복지 인력 및 조직 확충 ② 동물등록제 적용 대상 확대 ③ 지자체 동물보호센터 운영·관리 개선 ④ 민간 동물보호시설 개선 ⑤ 동물복지 R&D 기반 구축 및 전문인력 육성
	③ 반려문화 확산	<ul style="list-style-type: none"> ① 동물복지 국민 캠페인 추진 ② 명예동물보호관 활성화 ③ 동물보호·복지 교육 확대 ④ 차질 없는 개식용 종식 이행 ⑤ 반려견 안전관리 강화
	④ 동물영업·의료 체계 개선 및 연관산업 육성	<ul style="list-style-type: none"> ① 동물영업 관리 강화 및 이력관리 체계 구축 ② 동물의료 체계 및 인력 양성기반 정비 ③ 반려동물 연관산업 경쟁력 강화 ④ 동물장묘업 운영 합리화 ⑤ 반려동물 서비스업 제도개선
추진 체계	<ul style="list-style-type: none"> ▶ 관계부처, 지자체, 민간과 협력체계 구축·강화 ▶ 동물복지법 체계 개편 추진 	

- 제3차 동물복지계획 핵심정책과제와 세부과제는 다음과 같음.
- **동물복지 안전망을 강화**하기 위하여 동물학대 방지를 위한 사육금지제도 도입 및 유기행위 법령 정비함.
 - 사육금지: 피학대동물 격리조치 강화 및 임시보호 처분등과 연계하여 동물 학대자에 대한 동물사육금지를 제도화('27)를 추진함.
 - 동물유기: 유기 행위에 대한 소유자의 보호·관리 책임 명확화 및 장소범위 확대, 처벌 규정 강화 등을 골자로 하는 동물보호법 개정('25)하고자 함.
 - **인프라 확충**은 인력 확충 및 구조동물 보호역량 강화, 등록 활성화로 정책 여건 개선하고자 함.
 - 인력: 명예동물보호관, 자원봉사자 등 민간참여를 확대하고, 지자체 적정 인력 기준 가이드라인을 마련함.
 - 보호역량: 보호센터에 입양·훈련시설, 주민편의시설을 갖추고, 종사자 교육 강화 및 민간 참여 확대를 통해 보호 수준을 제고함.
 - 등록: 모든 '개'에 대해 등록을 의무화하여 특수목적견 및 생산업부모견·자견 등 대상 확대 및 제외지역 폐지함('25~, 단계적).
 - **문화 확산**은 민관협업, 매체 활용 등을 통해 민간 참여를 장려하고 통일된 메시지를 전달하고자 함.
 - 민·관 시너지 창출: 명예동물보호관 활성화, 정책홍보·캠페인 등 민·관 협업을 강화하고 민간의 현장 노하우를 적극 활용하고자 함.
 - 교육 확대: 초·중·고교 교육과정의 동물복지 교육을 확대하고, 반려인의 책임감 제고를 위해 입양 전 교육 의무화('26~)하며, 영업자 정기교육도 실시하고자 함,
 - **동물영업 개선**은 동물영업 구조 개편 논의, 준수사항 강화, 이력관리 등 추진하고자 함.
 - 추진기반 확보: 반려동물 영업 관련 정책 심의·조정을 위한 사회적 논의 기구를 마련함. 이를 토대로 제도를 개선하고, 자율성을 유도하며, 점검

- 강화 등의 조치를 병행하고자 함.
- 관리 강화: 영업자 준수사항을 강화하고 자율적 관리기준을 준수하도록 유도함.
- 이력관리: 생산업 부모견 등록 의무화('25~) 및 자견과 연계, 판매업동물 등록사항 사전 확인 체계 구축 등을 통해 무분별한 생산을 방지함.

- 동물의료·연관산업은 전문의제도 도입 등 동물의료 체계 개선, 연관산업 체계적 육성 등을 추진하고자 함
- 동물의료: 수의전문의·상급(2차)병원 도입 등 동물의료 체계를 정비하고, 동물의료 육성·발전 종합계획 수립을 통해 중장기 발전방안을 마련함.
- 연관산업: 반려동물 연관산업 육성을 위한 법률을 제정('25~)하고, 펫푸드 특화제도(영양표준, 표시기준 등) 마련 등의 체계적 육성 기반을 구축하고자 함.

2. 광역자치단체 계획

- 지자체 반려동물 관련 핵심계획인 동물복지계획과 반려동물 육성계획, 그리고 인천시 관련계획을 중심으로 살펴보고자 함.

1) 경기도 제3차 동물복지계획(2025년-2029년)

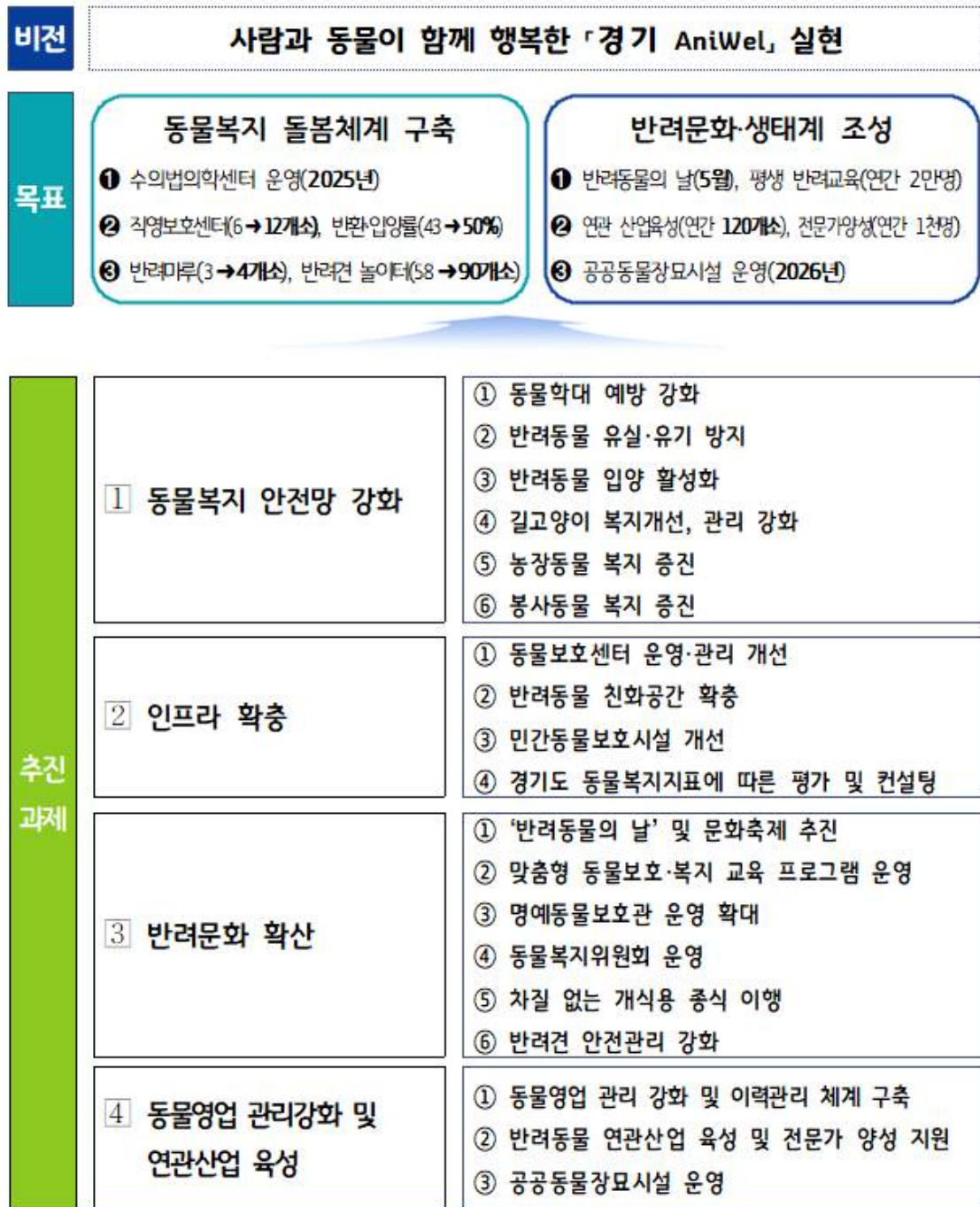
- 경기도는 경기도 동물보호조례 제4조4)에 의거하여 5년마다 동물복지계획을 수립하고 있음.
- '제3차 경기도 동물복지 종합계획'은 수의법의학센터 운영, 권역별 반려마루 조성, 연관산업 스타트업 발굴 등을 주요 내용으로 하고 있으며 2025년 9월 수립하였음.
- 이번 동물복지계획은 동물복지 안전망 강화, 인프라 확충, 반려문화 확산

4) 제4조(동물복지계획의 수립) ① 도지사는 법 제6조의 동물복지종합계획에 따라 5년마다 도 동물복지계획을 수립하고, 농림축산식품부장관에게 통보하여야 한다.

영업 관리 및 연관산업 육성 등 4개 분야를 중점적으로 추진하는 것으로 계획을 수립하였음. 구체적인 추진내용은 아래와 같음.

- **전망 강화 분야**에서는 수의법의학센터 운영, 재난·긴급 동물구조, 동물등록제 지원, 실외사육견·길고양이 중성화 지원, 입양 전문센터 조성, 입양비 지원 등 22개 사업에 1,589억 원(도비 358억 원)을 투입함. 특히 기존 반려동물 중심 정책에서 벗어나 농장동물 복지를 위한 가축행복농장 확대와 은퇴 봉사동물의 입양 및 장례 지원까지 정책 영역을 확대하고자 함.
 - **인프라 확충 분야**에서는 동물보호센터 확충 및 운영 컨설팅 지원, **권역별 반려마루와 반려견 놀이터 확대**, 동반 여가시설 조성, 민간보호시설 신고제 정착 및 환경개선 등 8개 사업에 686억 원(도비 346억 원)을 투입함.
 - **반려문화 확산 분야**에서는 ‘반려동물의 날’ 기념행사와 문화축제(PETSTA, 독스포츠 대회 등), 유치원·청소년·장애인 맞춤형 교육, 명예동물보호관 확대(2029년까지 450명), 동물복지위원회 운영, 개식용 종식(2027년 2월까지), 맹견사육허가제 및 기질평가 운영 등 7개 사업에 560억 원(도비 140억 원)을 투입함.
 - **연관산업 육성 분야**에서는 B2B(기업 간 거래) 박람회 개최, 스타트업 발굴·전문가 양성, 전시관 운영, **공공장묘시설 확충** 등 4개 사업에 58억 원(도비 58억 원)을 배정했다.
- 경기도는 이번 종합계획을 통해 직영보호센터를 현재 6개소에서 12개소로 2배 확대, 반환·입양률을 43%에서 50%로 향상, 반려마루·놀이터 등 친화공간 대폭 확충, 평생교육 연간 2만 명 운영 등의 구체적인 목표를 설정해 추진해 나갈 예정으로 있음. 총 소요 예산은 2,893억 원(도비 902억 원 포함)으로, 중앙정부 계획과 연계하여 경기도형 동물복지 정책을 강화해 나갈 예정임.

<그림 4-1-2> 제3차 경기도 동물복지계획



2) 부산시 반려동물산업 육성 기본계획(2025~2029)

- 부산시는 사람과 동물이 행복한 '반려동물 친화 도시'를 비전으로 한 「제1차(2025~2029) 반려동물산업 육성 기본계획」을 2024년 10월 수립하

- 였음. 반려동물산업 육성 기본계획⁵⁾은 “부산광역시 반려동물 관련산업 육성 및 지원 조례”에 따라 반려동물 관련산업 육성을 촉진하기 위해 5년마다 수립하는 종합계획임.
- 금번 계획은 반려동물산업의 현황, 여건 및 전망을 토대로 2025년부터 2029년까지 반려동물산업 육성에 관한 정책 방향과 목표를 수립한 것으로, 향후 5년간 부산시의 관련산업 지원 정책의 방향을 보여주는 계획이라 할 수 있음.
 - 이번에 수립한 ‘반려동물산업 육성 기본계획’에는 반려동물 관련산업 기반 시설(인프라) 구축, 산업 육성 지원, 반려동물 문화확산 등 3대 전략에 26개 추진과제를 포함해 2029년까지 1천400억 원의 예산을 투입하는 것을 계획하고 있음. 구체적인 추진내용은 아래와 같음.
 - 첫 번째 전략은 ‘반려동물 관련산업 인프라 구축’으로 부산이 반려동물 친화 도시로 도약하기 위해 기반 시설을 24개에서 40개로 확충하는 것을 계획하고 있음.
 - 전국 최대규모의 ‘반려문화공원’ 조성, 반려동물 문화와 산업을 한자리에 체험할 수 있는 ‘복합센터’ 건립, 반려동물 판 15분 도시⁶⁾인 ‘반려동물 놀이터’ 조성, 반려동물 의료 선진화를 위한 ‘대학 동물병원’ 건립 등이 포함되어 있음.
 - 산업지원 기반 시설(인프라)로는 반려동물 관련 창업·성장기업의 집적화 및 산업 사령탑(컨트롤 타워) 역할을 할 ‘반려동물산업 지원센터’ 조성, 반려동물 창업 보육에서 반려동물 건강관리(펫 헬스케어), 반려동물 음식(펫 푸드) 등 협력 지구(클러스터)화를 이끌 ‘반려동물 테마거리’ 조성, 도심형 반려동물 실증시설과 같은 정부 지원 기반 시설(인프라) 유치 경주, 특수 투자펀드 등을 활용한 창업자금 지원 플랫폼 구축 등을 해 나갈 계획으로 있음.

5) 부산광역시 반려동물 관련산업 육성 및 지원 조례 제4조(기본계획의 수립 등) ① 시장은 반려동물 관련산업의 체계적인 육성과 지원을 위하여 반려동물 관련산업 육성 및 지원에 관한 기본계획(이하 "기본계획"이라 한다)을 5년마다 수립하여야 한다.

6) 시민들이 거주지 15분 이내에서 반려동물 관련 시설을 쉽게 이용할 수 있도록 하겠다는 목표를 의미함.

- 두 번째 전략은 '**반려동물산업 분야별 맞춤 지원**'으로 부산 특성을 고려한 차별화된 기업 지원으로 비약적인 기업 성장을 유도하고자 함.
 - 산·학·연 현장 전문가로 구성된 '**반려동물산업 육성협의회**'를 운영해 맞춤 수요 지원, 산업의 실정을 더욱 정밀하게 진단할 산업 통계·실태조사를 실시하도록 함.
 - 산업의 외연 확대와 다양한 시도를 가능하게 하는 창업지원, 기업의 자생력과 경쟁력을 강화할 성장기업 지원사업 추진, 전문인력 양성을 통한 우수 인재군 구축, 해외 진출을 위한 최고경영자 교육 등을 수행할 산업 아카데미 운영, 기업-구직자 간 매칭을 통한 일자리 지원 등을 수행하도록 함.
- 세 번째 전략은 '**반려동물 문화확산 프로그램 강화**'로, 2029년까지 프로그램을 2개에서 10개로 확대해 산업이 발전할 수 있는 토대를 마련함.
 - 부산의 우수한 관광자원을 활용한 반려동물 동반 관광도시 구현을 위한 친화업소 발굴, 반려동물 동반 관광상품 개발, 반려동물을 주제로 다양한 테마의 공감 산책로 조성, 민간 관광 기반 시설 유치를 추진함.
 - 또한 반려동물 문화축제, 산업 박람회, 산업 포럼 개최 지원으로 반려동물 문화에서 산업 전반의 축제를 추진한다. 시민 기본 양육과 행동 교정 교육을 통해 성숙한 반려동물 문화를 조성하고 양육 가구의 인식을 제고하며, 동물 매개 심리 치료과 반려동물 인식 향상 프로그램을 운영할 계획임.

3) 인천시반려동물 생애주기별 종합대책(2023년)

- 인천시에서 추진한 정책인 반려동물 생애주기별 종합대책은 반려동물의 출생부터 장례까지 전 과정을 체계적으로 관리하고, 동물복지 증진을 목표로 하고 있음.

- 해당 대책에서 중점 시책은 ‘동물보호’, ‘동물복지’, ‘반려동물산업’, ‘제도 개선’등을 추진하고자 하였음. 구체적인 내용은 다음과 같음.
 - **동물보호 분야**에서는 동물등록제 정착을 위한 홍보와 등록비 지원, 유실·유기 동물 관리, 반려동물 인식개선교육 및 동물보호 명예감시원 운영 활성화, 맹견 사육허가제부터 동물보호 복지 플랫폼까지 추진하고자 하였음.
 - **동물복지 분야**에서는 취약계층 반려동물 의료지원, 장묘업체와 업무협약(MOU)를 통한 시민 편의 제공, 실외견 중성화 수술 지원, 공공장묘시설을 포함한 반려동물 테마파크 조성 등의 대안을 장기적으로 검토해 추진하고자 하였음.
 - **동물복지 분야**에서는 반려동물 영업장 지도 점검 강화, 동물병원 진료비 투명화, 사료업체 안전성 검사와 함께 현재 시범사업으로 추진 중인 반려묘(猫, 고양이) 동물등록 의무화 건의를 추진하고자 하였음.

<그림 4-1-3> 인천시 반려동물 생애주기별 종합대책(2023년)



- 인천광역시의 .반려동물 정책 추진을 계획수립이나 대책은 타 광역자치단체와 비교해 본 결과, 상대적으로 다소 미흡한 것으로 판단됨. 반려동물에 대한 정책적 관심과 지원이 필요함

- 사육금지: 피학대동물 격리조치 강화 및 임시보호 처분등과 연계하여 동물 학대자에 대한 동물사육금지를 제도화('27)를 추진함.
 - 동물유기: 유기 행위에 대한 소유자의 보호·관리 책임 명확화 및 장소범위 확대, 처벌 규정 강화 등을 골자로 하는 동물보호법 개정('25)하고자 함.
- **인프라 확충**은 인력 확충 및 구조동물 보호역량 강화, 등록 활성화로 정책 여건 개선하고자 함.
- 인력: 명예동물보호관, 자원봉사자 등 민간참여를 확대하고, 지자체 적정 인력 기준 가이드라인을 마련함.
 - 보호역량: 보호센터에 입양·훈련시설, 주민편의시설을 갖추고, 종사자 교육 강화 및 민간 참여 확대를 통해 보호 수준을 제고함.
 - 등록: 모든 '개'에 대해 등록을 의무화하여 특수목적견 및 생산업부모견·자견 등 대상 확대 및 제외지역 폐지함('25~, 단계적).

3. 인천광역시 서구 반려동물계획

- 인천광역시 서구의 반려동물 관련계획은 민선8기 공약사항에 포함되어 있음. 즉 민선 8기 인천 서구청장의 공약 중에 '반려동물 놀이터 조성 및 올바른 반려동물 문화 정착'을 위한 공약을 추진중에 있음. 공약 중 일부는 추진이 완료되었으며 나머지는 지속적으로 추진중에 있음.

<표 4-1-1> 민선8기 인천광역시 서구청장 반려동물관련 공약

사업목표	○ 올바른 반려동물 문화 정착을 통한 사람과 동물이 모두 행복한 서구 만들기
사업개요	○ 단기과제와 장기과제를 단계적으로 구분 [Ⅰ단계, Ⅱ단계] 추진함으로써 공약사업 추진을 가시화하고 동물복지 향상에 기여 ○ [Ⅰ단계] ①반려동물 놀이터 조성 ②인식개선 프로그램 운영 ③장례비용 지원 ③ 관내 근린공원 내 반려동물 놀이터 조성 및 운영(3개소): 445백만원(시300,구145) ② 올바른 반려동물 문화 정착을 위한 인식개선 프로그램 운영: 55백만원(구비) - 「반려견 순찰대」 운영('25.7월~) 및 「반려견 세미나」 개최('25.9월) - 「함께하는 반려동물 문화교실」 운영('26년) ③ 민간 동물장묘업체와 반려동물 장례비용 지원 업무협약(MOU): 비예산 ○ [Ⅱ단계] 유기동물 보호시설(직영 동물보호센터) 조성·운영(장기과제)
추진실적	○ 「경기 반려마루 여주('24.8월)」, 「계양꽃마루 반려견 쉼터('24.10월)」, 「오산 반려동물 테마파크('25.3월)」 비교시찰 추진 ○ 「공약사항 변경 계획」 수립('25.3.4.) 및 공약이행평가단 의결('25.5.21.) ○ 민간 동물장묘업체 업무협약(MOU) 검토 회의(3.21.) 및 지원 범위 협의 완료 ○ 청라지역 공원 내 반려동물 놀이터 조성 검토 요청(경제청(4.24.) 및 LH(4.23.)) ○ 원신근린공원 반려동물 놀이터 조성 의견조회(4.9.) 및 추진계획 수립(6.23.) ○ 우리마을 댕댕지킴이(반려견순찰대) 모집('25.5.12.~6.12.) 및 89팀 위촉(6.22.)

제 2 절 반려동물 관련 법률분석

1. 법률

- 법률의 경우 반려동물 관련 기본법이라 할 수 동물보호법과 놀이터 관련 법인 도시공원 및 녹지에 관한 법률, 하천법 중심으로 살펴보고자 함.

1) 동물보호법

- 동물보호법은 학대행위로부터 동물의 생명과 안전을 지키고 보호·관리하기 위해 필요한 사항을 국가가 규정한 법안으로 동물 복지시설을 증진시키고, 지방자치단체는 관할 구역 안의 동물을 보호하기 위한 조례를 설립하고 시행해야 함.
- 동법 제4조와 관련하여 지방자치단체는 동물복지계획을 주기적으로 수립 시행하도록 하고 있으며, 반려동물 운동휴식시설 등 동물복지에 필요한 사항을 동물복지계획에 포함하도록 명시하고 있음.

<표 4-2-1> 동물보호법 주요 내용

구분	내용
제 1 조	동물에 대한 학대행위의 방지 등 동물을 적정하게 보호·관리하기 위하여 필요한 사항을 규정함으로써 동물의 생명보호, 안전 보장 및 복지 증진을 꾀하고, 건전하고 책임 있는 사육문화를 조성하여, 동물의 생명 존중 등 국민의 정서를 함양하고 사람과 동물의 조화로운 공존에 이바지함을 목적으로 한다.
제 2 조	이 법에서 사용하는 용어의 뜻은 다음과 같다. 1. “동물”이란 고통을 느낄 수 있는 신경체계가 발달한 척추동물로서 다음 각 목의 어느 하나에 해당하는 동물을 말한다. 가. 포유류 나. 조류 다. 파충류 양서류 어류 중 농림축산식품부장관이 관계 중앙행정기관의 장과의 협의를 거쳐 대통령령으로 정하는 동물
제 4 조	① 국가는 동물의 적정한 보호·관리를 위하여 5년마다 다음 각 호의 사항이 포함된 동물복지 종합계획을 수립 시행하여야 하며, 지방자치단체는 국가의 계획에 적극 협조하여야 한다. 1. 동물학대 방지와 동물복지에 관한 기본방침 6. 그 밖에 동물학대 방지와 반려동물 운동휴식시설 등 동물복지에 필요한 사항 ③ 국가와 지방자치단체는 제 1 항 및 제 2 항에 따른 사업을 적정하게 수행하기 위한 인력 예산 등을 확보하기 위하여 노력하여야 하며, 국가는 동물의 적정한 보호 관리, 복지업무 추진을 위하여 지방자치단체에 필요한 사업비의 전부나 일부를 예산의 범위에서 지원할 수 있다. ⑤ 모든 국민은 동물을 보호하기 위한 국가와 지방자치단체의 시책에 적극 협조하는 등 동물의 보호를 위하여 노력하여야 한다.

2) 도시공원 및 녹지에 관한 법률

- 도시공원 및 녹지 등에 관한 법률은 시민들의 여가생활 수준을 향상시킬 수 있도록 공원시설과 녹지를 확충 설치하고, 도시의 경관과 자연환경을 보호하며 시민들에게 건전한 여가와 휴식공간을 제공할 수 있기 위해 도시자연공원구역을 관리할 수 있도록 하는 것을 목적으로 한 법률임.
- 동법 시행규칙 제3조와 시행규칙 제9조에 각각 동물놀이터 설치와 관련된 규정이 명시되어 있음.

<표 4-2-2> 도시공원 및 녹지에 관한 법률 주요 내용

구분	내용
법 제 1 조	이 법은 도시에서의 공원녹지의 확충 관리 이용 및 도시녹화 등에 필요한 사항을 규정함으로써 쾌적한 도시환경을 조성하여 건전하고 문화적인 도시생활을 확보하고 공공의 복리를 증진시키는 데에 이바지함을 목적으로 한다 .
시행규칙 제 3 조	제 3 조 (공원시설의 종류) 법 제 2 조제 4 호 각 목에 따른 공원시설의 구체적인 종류는 별표 1 과 같다. [별표 1] 9. 그 밖의 시설 나. 동물놀이터
시행규칙 제 9 조	제 9 조 (공원시설의 설치 관리기준) ①법 제 19 조제 7 항에 따라 공원시설은 도시공원의 기능을 다하게 하기 위하여 다음 각 호에 정 하는 바에 따라 설치해야 한다 7. 문화공원에 설치할 수 있는 공원시설은 문화자원의 보호 관람 이용 안내를 위한 시설로서 조경 시설 휴양시설 운동시설 교양시설 편익시설 및 동물놀이터 (특별시 광역시 특별자치시 특별자치도 시 또는 군의 조례로 설치를 허용하는 경우에 한정 한다)로 할 것 10. 체육공원에 설치할 수 있는 공원시설은 조경시설, 휴양시설, 유희시설, 운동시설, 교양시설, 편익시설, 동물놀이터 (특별시 광역시 특별자치시 특별자치도 시 또는 군의 조례로 설치를 허용하는 경우로 한정한다)
시행규칙 제 11 조	제 11 조 (공원시설의 설치면적 등) ①도시공원 안에 설치할 수 있는 공원시설의 부지면적은 다음 의 각 호의 기준에 의한다 . 11. 별표 1 제 9 호다목에 따른 동물놀이터 : 다음 각 목의 도시공원 가. 10 만제곱미터 이상의 근린공원 나. 문화공원 , 체육공원

3) 하천법

- 과거 하천법(제33조4항)에서는 하천내에서의 '가축의 방목' 또는 '사육'행위를 금지하였음. 즉 국토교통부 등 관할 하천관리청은 해당 규정을 근거

로 반려견을 '가축'으로 인식하고 반려견 놀이터를 '가축 사육 행위'로 간주하여 하천점용허가를 내주지 않았음.

- 반려견에 대한 사회적 인식 변화로 인해 2022년 12월 하천법 개정됨으로서 「동물보호법」에 따른 등록대상 동물의 운동·휴식 시설 설치가 하천점용허가 금지 대상에서 제외되면서, 하천변에 반려동물 놀이터 설치가 가능해졌음.

<표 4-2-3> 하천법 주요 내용

구분	내용
법 제 1 조	이 법은 하천사용의 이익을 증진하고 수생태환경을 고려하여 하천을 자연친화적으로 정비·보전하며 기후변화 등으로 인한 수재해를 예방하기 위하여 하천의 지정·관리·사용 및 보전 등에 관한 사항을 규정함으로써 하천을 적정하게 관리하고 공공복리의 증진에 이바지함을 목적으로 한다
법 제 33 조 4항	제33조(하천의 점용허가 등) ④ 하천관리청은 하천점용허가를 할 때 다음 각 호의 어느 하나에 해당하는 행위를 하기 위한 경우에는 이를 허가하여서는 아니 된다. <개정 2020.6.9., 2023.1.3.> 1. 대통령령으로 정하는 농약 또는 비료를 사용하여 농작물을 경작하는 행위 2. 대통령령으로 정하는 골재채취 등 하천 및 하천시설을 훼손하거나 훼손할 우려가 있는 행위 3. 가축을 방목하거나 사육하는 행위(「동물보호법」 제2조제8호에 따른 등록대상동물을 위한 운동·휴식 시설을 설치하는 경우는 제외한다) 4. 콘크리트 등의 재료를 사용하여 고정구조물을 설치하는 행위. 다만, 하천의 관리에 지장을 주지 아니하는 경우로서 대통령령으로 정하는 행위는 그러하지 아니하다. 5. 그 밖에 하천의 보전 및 관리에 지장을 주는 행위로서 대통령령으로 정하는 행위

2. 지자체 자치법규

- 광역자치단체와 기초자치단체에서 100건 이상의 반려동물 관련 조례와 규칙이 제정되었으며, 매년 증가하는 추세를 보이고 있음. 특히 반려동물 산업 육성 및 지원조례, 반려동물 보호 및 문화 조성 조례 등 다양한 내용의 자치법규가 제정되고 있음.
- 이하에서는 반려동물 관련 자치법규가 가장 많은 경기도를 살펴보고 다음으로는 인천광역시와 인천광역시 서구의 자치법규, 그리 기타 지자체의 자치법규를 살펴봄.

1) 경기도 반려동물 관련 자치법규

- 경기도의 경우 동물복지 자치법규는 '경기도 기질평가위원회 구성 등 기질평가 운영조례'와 '경기도 동물보호조례'를 운영하고 있음. 반려동물 자치법규는 '경기도 공설동물장묘시설 관리 및 운영조례'외 5개 조례를 운영하고 있음. 반려동물 놀이터를 포괄적으로 규정하고 있는 자치법규는 '경기도 반려동물 보호 및 문화조성에 관한 조례'임.

<표 4-2-4> 경기도 반려동물 관련 자치법규 주요 내용

자치법규	내용
경기도 기질평가위원회 구성 등 기질평가 운영 조례 (2024.07.18. 시행)	제1조(목적) 이 조례는 반려동물 사육 가구 수 증가에 따라 안전사고 발생에 대비 하도록 반려견 안전관리에 필요한 사항을 규정함으로써 경기도가 조화롭고 성숙한 반려동물 사육 문화 조성에 기여하는 것을 목적으로 한다
경기도 동물보호 조례 (2025.07.18. 시행)	제1조 이 조례는 「동물보호법」에서 위임된 사항과 동물보호 및 동물복지에 관한 사항을 규정하여 동물에 대한 학대행위를 방지하고, 동물의 생명보호 및 복지 증진과 경기도민의 생명존중에 대한 정서 함양에 이바지함을 목적으로 한다.
경기도 공설동물장묘시설 관리 및 운영 조례 (2025.07.18. 시행)	제1조(목적) 이 조례는 「동물보호법」 제71조에 따라 경기도에서 설치한 공설동물 장묘시설의 관리 및 운영에 필요한 사항을 규정하여 성숙한 반려동물 문화를 만들고 인간과 동물의 조화로운 공존에 이바지함을 목적으로 한다.
경기도 반려동물 보호 및 문화조성에 관한 조례 (2023.04.11. 시행)	제1조(목적) 이 조례는 반려동물 보호 및 문화조성에 필요한 기본 사항을 규정함으로써 반려동물의 생명 존중 의식 함양 및 복지 증진을 도모하고 반려동물과 인간이 조화롭게 공존하는 지역사회를 만드는 데 기여함을 목적으로 한다. 제14조(반려동물 놀이터 설치·운영 등) ① 도지사는 반려동물로 인한 사회적 갈등 완화 및 건전한 문화조성을 위한 공간을 확보하기 위하여 반려동물 놀이터를 설치·운영할 수 있다. ② 반려동물 놀이터 시설의 종류 및 설치 조건, 관리 등은 도지사가 따로 정한다.
경기도 반려동물 테마파크 설치 및 운영에 관한 조례 (2024.10.11. 시행)	제1조(목적) 이 조례는 경기도 반려동물 테마파크의 설치와 운영에 필요한 사항을 규정하여 사람과 동물이 공존하는 공간을 만들고 성숙한 반려동물 문화를 만들어 반려동물 복지 증진을 꾀하고 나아가 반려동물 산업 및 지역발전에 이바지함을 목적으로 한다. 제3조(경기도 반려동물 테마파크의 설치 및 위치) ① 경기도지사(이하 “도지사”라 한다)는 경기도 반려동물 테마파크를 설치·운영하며, 그 명칭은 경기도 반려마루(이하 “반려마루”라 한다)로 한다. ② 반려마루는 경기도 여주시 명품1로 1-2, 경기도 화성시 마도공단로1길 181-15에 둔다.
경기도 반려동물산업 육성 및 지원 조례 (2024.12.31. 시행)	제1조 이 조례는 경기도 반려동물산업 육성 및 지원에 필요한 사항을 규정하여 반려동물산업의 지속적인 성장과 건전하고 책임 있는 반려동물산업 생태계를 조성함으로써 지역 경제 활성화와 경기도민의 삶의 질 향상에 이바지함을 목적으로 한다.

자치법규	내용
경기도 사회적 약자 반려동물 진료비등 지원 조례 (2025.03.12. 시행)	제1조 이 조례는 경기도 내 사회적 약자가 기르는 반려동물의 진료비 등 지원에 필요한 사항을 규정함으로써 사회적 약자의 심리적 안정을 도모하고,반려동물의 건강과 복지를 증진하며, 인간과 동물이 조화롭게 공존하는 사회를 조성하는 데 기여함을 목적으로 한다.
경기도 홀로 사는 노인 등의 반려동물 입양 및 양육 지원 조례 (2024.03.20. 시행)	제1조 이 조례는 홀로 사는 노인 및 장애청소년의 정서적 안정감 강화 및 복지증진과 유기동물의 실질적인 보호를 위하여 반려동물의 입양 및 양육 지원에 필요한 사항을 규정함을 목적으로 한다.

2) 인천광역시 반려동물 관련 자치법규

- 인천광역시의 경우 동물복지 자치법규는 '인천광역시 동물보호와 관리에 관한 조례'를 운영하고 있으며, 기질평가위원회에 관한 내용을 포함하고 있음. 반려동물 자치법규는 '인천광역시 반려동물 보호 및 학대방지 조례'에서 포괄적으로 규정하고 있으며 반려동물 공간에 대한 내용도 포함하고 있음. 반려동물 놀이터를 설치하는 '인천광역시 도시공원 및 녹지 조례' 제2조의 2에서 가능한 공간을 규정하고 있음.

<표 4-2-5> 인천광역시 반려동물 관련 자치법규 주요 내용

자치법규	내용
인천광역시 동물보호와 관리에 관한 조례 (2024.07.17. 시행)	제1조(목적) 이 조례는 「동물보호법」에서 위임된 사항과 그 시행에 필요한 사항을 규정함을 목적으로 한다. 제9조(기질평가위원회의 구성 및 운영) ① 시장은 법 제26조에 따라 인천광역시 기질평가위원회(이하 “기질평가위원회”라 한다)를 둔다. ② 기질평가위원회는 위원장 1명을 포함하여 10명 이내의 위원으로 구성한다.
인천광역시 반려동물 보호 및 학대방지 조례 (2019.06.03. 시행)	제1조(목적) 이 조례는 반려동물의 보호와 학대방지에 필요한 기본 사항을 규정함으로써 반려동물과 인간이 조화롭게 공존하는 사회적 분위기 실현과 동물 생명존중 의식 함양을 도모함을 목적으로 한다. 제9조(협력체계의 구축) ① 시장은 반려동물 보호 실현, 반려동물과 연관된 신산업 육성 및 반려동물 보호시설 확충을 위해 군·구와 협력체계를 구축하고 필요한 비용을 예산의 범위에서 지원할 수 있다. 제10조(반려문화 조성) ① 시장은 반려동물을 통해 생명존중의 정신과 가치관 함양을 위해 반려동물 문화공간 설치에 적극 노력하여야 한다.
인천광역시 도시공원 및 녹지 조례 (2025.09.29. 시행)	제2조의2(도시공원의 동물놀이터 설치) 「도시공원 및 녹지 등에 관한 법률 시행규칙」(이하 “규칙”이라 한다) 제11조제2항에 따른 동물놀이터는 다음 각 호의 도시공원에 설치할 수 있다. 1. 5만제곱미터 이상의 근린공원 2. 문화공원, 체육공원

3) 인천광역시 서구 반려동물 관련 자치법규

- 인천광역시의 서구의 경우 지역의 안전과 위험발견을 위한 '인천광역시 서구 반려견 순찰대 운영조례⁷⁾, 반려동물 관련 내용을 포괄적으로 규정하고 있는 '인천광역시 서구 반려동물 보호 및 학대방지 조례', 유기 및 유실동물 보호를 위한 '인천광역시 서구 유기·유실동물 보호에 관한 조례', 그리고 동물 장묘에 관한 기준을 설정한 '인천광역시 서구 동물장묘업 시설 기준 규칙⁸⁾' 등을 운용하고 있음.

<표 4-2-5> 인천광역시 반려동물 관련 자치법규 주요 내용

자치법규	내용
인천광역시 서구 반려견 순찰대 운영 조례 (2024.12.20. 시행)	제1조(목적) 이 조례는 인천광역시 서구 반려견 순찰대를 운영 및 지원하는데 필요한 사항을 규정함으로써 주민참여형 치안 활동을 활성화하여 지역사회의 안전을 도모하는데 기여하는 것을 목적으로 한다.
인천광역시 서구 반려동물 보호 및 학대방지 조례 (2024.12.20. 시행)	제1조(목적) 이 조례는 반려동물의 보호와 학대방지에 필요한 기본 사항을 규정함으로써 인간과 반려동물이 조화롭게 공존하는 사회적 분위기 실현과 동물 생명존중 의식 함양에 이바지함을 목적으로 한다. 제2조(정의) 이 조례에서 사용하는 용어의 뜻은 다음과 같다. 5. “반려견 놀이터”란 소유자 등이 동반한 반려견이 자유롭게 휴식을 취할 수 있도록 인천광역시 서구청장(이하 “구청장”이라 한다)이 설치·운영하는 공간을 말한다. <신설 2024.12.20.> 제10조(반려견 놀이터의 설치·운영 등) ① 구청장은 반려견으로 인한 사회적 갈등을 완화하고 건전한 반려동물 문화를 조성하기 위해 반려견 놀이터를 설치·운영할 수 있다. ② 구청장은 제1항의 시설 운영과 관련하여 직접 운영하거나 관련된 법인, 기관 및 단체 등에 위탁하여 운영할 수 있다. ③ 반려견 놀이터 설치·운영 등 그 밖에 필요한 사항은 구청장이 따로 정한다.
인천광역시 서구 유기·유실동물 보호에 관한 조례 (2016.07.08. 시행)	제1조(목적) 이 조례는 「동물보호법」에 따라 유기·유실동물의 보호조치에 필요한 사항을 규정함을 목적으로 한다.
인천광역시 서구 동물장묘업 시설 기준 규칙 ((2024.09.23. 시행)	제1조(목적) 이 규칙은 「동물보호법 시행규칙」 제37조에 따른 동물장묘업의 허가 시 국민의 쾌적하고 편안한 삶을 보장할 수 있도록 동물장묘업의 시설 기준을 규정함을 목적으로 한다.

7) 전국 16개 지자체에서 운용 중에 있음. 광역지자체는 서울시를 포함한 4개 지자체에서, 기초지자체는 서구를 포함한 12개 지자체에서 각각 운용 중에 있음.

8) 전국 17개 지자체에서 운용 중에 있음. 광역지자체는 광주와 경기도에서, 기초지자체는 서구를 포함한 13개 지자체에서 운영중에 있음.

4) 기타 반려동물 관련 자치법규

- 반려동물 보호나 복지 관련 자치법규 외에 반려동물 동반관광 활성화 조례, 반려동물지원센터(문화센터) 관리 및 운영조례, 취약계층 반려동물 지원조례 등을 다수의 지자체에서 운용하고 있음. 반려동물 관련하여 관광 활성화나 복지 지원 등으로 그 범위가 확대되고 있음.
- 인천광역시 서구의 경우 전국 최초로 '인천광역시 서구 반려동물 장례문화 지원 조례'를 발의하여 반려동물의 장례절차를 지원하도록 규정함.

<표 4-2-6> 기타 반려동물 관련 자치법규 주요 내용

자치법규	내용
전라남도 반려동물 동반관광 활성화 조례 (2025.06.26. 시행)	제1조(목적) 이 조례는 반려인과 반려동물이 함께하는 반려동물 동반관광에 필요한 사항을 규정하여 전라남도 관광 활성화에 이바지하는 것을 목적으로 한다. 제7조(반려동물 친화관광지) ① 도지사는 반려동물 친화관광지를 선정하여 반려동물 놀이시설 설치 등 필요한 시설을 조성할 수 있다. ② 제1항에 따른 선정기준 등 세부적인 사항은 도지사가 따로 정한다.
양산시 반려동물지원센터 관리 및 운영 조례 (2025.07.03. 시행)	제1조(목적) 이 조례는 사람과 반려동물이 교감하는 건전한 문화공간 조성을 위하여 설치한 양산시 반려동물지원센터의 관리 및 운영에 필요한 사항을 규정함을 목적으로 한다. 제4조(시설 및 기능) ① 반려동물지원센터는 입양지원실, 교육실, 놀이터, 목욕실, 운영사무실, 편의공간 및 그 밖의 부대시설로 구성한다. ② 반려동물지원센터의 기능은 다음 각 호와 같다. 1. 반려동물 입양 사전 교육 실시 2. 반려동물 놀이공간 및 시민 여가공간 제공 3. 반려동물 문화 프로그램 개발 및 운영 4. 그 밖에 양산시장(이하 “시장”이라 한다)이 반려동물지원센터의 설립 목적을 달성하는데 필요하다고 인정하는 사업
해남군 취약계층 반려동물 지원 조례 (2025.08.01. 시행)	제1조(목적) 이 조례는 해남군 취약계층의 정서 함양 및 심신 재활에 기여하기 위해 취약계층이 양육하는 반려동물의 의료비 지원 등에 관한 사항을 규정함을 목적으로 한다. 제2조(정의) 이 조례에서 사용하는 용어의 뜻은 다음과 같다. 1. “취약계층”이란 다음 각 목의 어느 하나에 해당하는 사람을 말한다. 가. 「국민기초생활 보장법」 제2조에 따른 수급자 및 차상위계층 나. 「장애인고용촉진 및 직업재활법」 제2조제2호에 따른 중증장애인
인천광역시 서구 반려동물 장례문화 지원 조례 (발의)	반려동물 사체가 폐기물 처리되지 않고, 마지막 순간까지 존엄한 생명으로 존중받도록 조례를 마련함. 해당 조례를 통해 구가 비용을 지원함으로써 반려동물의 장례절차를 보장하도록 규정함

- 서울시의 경우 반려견 놀이터 설치 운영기준을 규정하고 있음⁹⁾. 반려견 놀이터 시설 설치 및 디자인은 주변의 경관 및 수목과의 조화를 고려하여 조성되어야 하며, 총 면적은 800㎡ 이상을 권장하고 있음.
- 시설설치에 대한 구체적인 기준은 아래와 같음.

<표 4-2-6> 서울특별시 반려견 놀이터 설치 운영 기준 주요 내용

구분	내용	
설치기준	가능장소	도시공원 및 녹지 등에 관한 법률 제15조 및 같은 법 시행규칙 제3조, 제9조, 제11조에 의거 10만㎡ 이상의 근린공원 및 기타 서울시 조례로 정한 공원, 그리고 나대지·임야 등 타 법에서 반려견 놀이터를 설치할 수 있도록 허용된 장소에 반려견 놀이터를 설치할 수 있다. ※ 하천법 제33조에 의거 하천 점용허가를 득한 지역에
	부지 여건 등	비교적 넓고 평탄한 부지와 대형 나무가 있어 자연 그늘을 형성할수있는 부지가 적합하며 안전을 위해 심한 경사가 있는 장소는 피하여 설치하며, 우천 및 내부물청소 등을 위해 배수가 잘 되는 곳에 설치한다.
시설종류	놀이공간	<ul style="list-style-type: none"> ○ 바닥은 천연 흙, 마사토 등 반려견 이용 및 유지관리를 위한 포장재를 선택적으로 적용하되 우천 시에 배수가 잘되도록하여 반려견과 보호자의 상해를 예방할 수 있도록 한다. ○ 이용 편의 및 안전사고 예방을 위해 가능한 대형견 놀이 공간과 소형견 놀이 공간을 펜스로 구분하여 설치하며 이용률과 반려견의 크기 및 활동량을 고려하여 면적은 가능한 1:1이 되도록 하되 시설 내부 여건을 감안하여 적절히 조정한다. ○ 놀이공간은 반려견이 충분히 직선으로 쉴 수 있는 공간이 확보되어야 한다. 통상 1마리당 30㎡의 면적이 권장되며, 이를 초과하는 경우 쾌적한 이용을 위해 입장 통제 등의 조치를 취하여야 하나 놀이터 부지 내 수목, 시설물 설치 여건, 입장 반려견의 크기 등을 고려하여 조정할 수 있다.
	펜스 및 출입문	<ul style="list-style-type: none"> ○ 반려견의 탈출을 예방하기 위해 펜스의 높이는 1.5m~ 1.8m 높이로 하고(중·소형견 놀이터만 있는 경우 1.2m 이상으로 할 수 있음) 외부에서 관찰이 가능하고 주위 녹지와도 어울리는 매쉬펜스를 설치한다. 다툼방지를 위하여 대형견, 중소형견놀이터 사이 펜스에 가림막 설치 등을 권장한다. ○ 입장 및 퇴장 시 목줄이 풀려있어 반려견이 탈출하는 사고를 예방하기 위해 출입문은 이중문으로 설치한다. <ul style="list-style-type: none"> - 출입문 규격은 1m(가로)×1.5m(세로)으로 하며, 여건에 따라 약간의 조정은 가능하다. - 이중문 설치에 따른 출입문간 공간은 3m×2m이상으로 하되 전체 설치 면적 등을 고려하여 조정 가능하다. ○ 내부 청소 및 관리에 용이하도록 대형견과 중소형견 놀이터를 통과할 수 있는 잠금 장치를 갖춘 출입문을 설치한다.

9) 서울시 동물보호과, 서울시 반려견 놀이터 설치 운영 기준, 2024.02.

구분	내용	
시설종류	놀이터시설	음수시설 놀이터 내에 반려견이 음용이 가능하도록 수도 시설을 갖추어야 하며 면적에 따라 작은 풀장 등을 설치할 수 있다.
		배변 봉투함 분뇨 등을 보호자가 직접 처리할 수 있도록 놀이터 펜스 등에 배변 봉투함을 설치해야 한다.
		이용자 수칙 안내문 시설 이용 시 준수사항 및 주의할 점 등을 기재해 놓은 안내문을 이용자들이 잘 볼 수 있는 곳에 설치하여야 한다. 중소형견과 대형견놀이터가 분리된 경우 각 놀이터별로 설치해 놓거나 중앙 출입문에 설치한다.
	기타시설	놀이기구 반려견의 운동을 위해 놀이기구(오르기 및 내리기, 통과 놀이기구, 장애물 넘기, 물놀이 시설 등)를 내부에 설치할 수 있다.
		격리장 ○ 반려견간의 갈등, 교상사고 및 보호자의 이석 등이 발생할 경우를 비하여 임시로 동물을 가두어 놓을 수 있도록 격리장을 설치할 수 있다. ○ 격리장 높이는 1.2m이상(대형견 놀이터의 경우 1.5m이상) 되어야 하며 면적은 중소형견 놀이터는 3㎡이상, 대형견 놀이터는 4㎡이상으로 하되 전체의 면적 등을 고려하여 조정할 수 있다. ○ 출입문은 밖에서 안으로만 열 수 있도록 하며 별도의 잠금장치를 통해 반려견의 탈출을 방지한다.

제5장

반려동물 선진 사례분석

제 1절 반려동물 놀이터 국내사례 분석

제 2절 반려동물 놀이터 해외사례 분석

제 3절 반려동물 문화규범 해외사례 분석

제 4절 사례분석 시사점

제 5 장 반려동물 선진 사례분석

제 1 절 반려동물 놀이터 국내사례 분석

- 반려동물 관련 공공공간은 기존 공원 내 구축된 격리구역으로 조성된 ‘만려동물 놀이터’와, 반려동물 전용 공원으로 조성된 ‘반려동물 공원’으로 구분할 수 있음¹⁰⁾.
- 반려동물 놀이터는 공원 등 기존 공공공간 내에 격리구역을 설치하는 방식으로, 법적으로 “동물놀이터”라는 명칭으로, 일반적으로 ‘반려견 놀이터’라는 명칭으로 조성됨.
- 반려동물 공원의 경우 주로 중규모(4,000㎡이상)일부와 대규모(1만㎡)공간으로 구성되며, 반려동물 및 반려인들의 산책·운동 및 여가활동 등을 위한 대규모 공간으로 최근 신규조성이 증가하는 추세임
- 국내 사례 또한 반려동물 공원과 반려동물 놀이터 2가지로 구분하여 제시하고자 함.

1. 반려동물 공원

1) 울산광역시 애니언파크

- 개 장 일: 2020년 9월 24일
- 위 치: 울산광역시 북구 호계 매곡6로 108 (호계동) 애니언파크
- 면 적: 부지면적 13,406㎡, 건축연면적 1,997.68㎡(지상3층)
- 사 업 비: 150억원(국비 24, 시비 126)
- 주요시설: 콘텐츠전시관, 체험교육실, 영상교육실, 대형견동반놀이터, 소형견동반놀이터, 대형견목욕실, 소형견목욕실, 야외공연장, 대형견

10) 건축공간연구원, 국내 반려동물 관련 공공공간의 조성현황과 이슈, 202.11.

가족쉼터, 소형견가족쉼터, 오픈스튜디오, UCGC예절교육실, 카페, 무인용품점, 이미지월 등

- 요 금: 유료(반려동물 동반1인 1두 8,000원, 연간회원 200,000원)
- 운영시간: 놀이터 기준(하절기 09시~18시, 동절기 09시~17시)
휴관일은 월요일과 1월1일/설날 및 추석 연휴기간임
- 주요특징: 국내 최초이자 최대 규모의 반려견 공원으로, 반려견과 견주 모두 쾌적하게 이용할 수 있는 시설을 갖추고 있음. 실내/실외 놀이 공간, 교육 공간, 훈련시설 등 다양한 시설을 제공하며, 반려견 문화 확산을 위한 문화센터 역할도 수행함

<그림 5-1-1> 울산광역시 애니언파크



2) 오산시 반려동물테마파크¹¹⁾

11) 오산시 반려동물 테마파크는 지속적인 적자(매년 13억 적자)로 시설을 폐지하고 부지를 임대하는 방안을 검토하고 있음(btv news, 오산시 반려동물 테마파크 폐지 검토...부지 임대 방안 거론, 2025.7.4.)

- 개 장 일: 2021년 12월 16일
- 위 치: 경기도 오산시 오산천로 72
- 면 적: 부지면적 10,973㎡, 건축연면적 2,934㎡(지상4층)
- 사 업 비: 129억원(도비 49, 시비 80)
- 주요시설: 동물놀이터, 유기견지원실, 동물치유시설, 창업지원실, 체험실, 애견미용샵, 애완풀, 펫카페 등
- 요 금: 유료(반려동물 동반1인 1두 4,000원(4시간), 연간회원 200,000원)
- 운영시간: 10시~18시
휴관일은 월요일과 1월1일/설날 및 추석 연휴기간임
- 주요특징: 수도권에서 가장 큰 반려동물 복합 문화 시설로, 반려인과 비 반려인의 소통을 위해 운영되고 있는 만큼 시민 누구나 참여 가능한 반려동물 관련 프로그램들을 운영 중임

<그림 5-1-2> 오산시 반려동물테마파크



3) 여주 반려마루

- 개 장 일: 2023년 11월 11일
- 위 치: 여주시 상거동 380-4번지 일원
- 면 적: 16만 5,200m²
- 사 업 비: 498억원(국비 24, 도비 474)
- 주요시설: 동물병원, 입양대기실, 보호동(A,B,C)도그런, 캠핑장, 운동장, 산책로 등
- 주요특징: 국내 최대 규모의 반려동물 복합문화공간으로, 지자체와 민간이 함께 운영하여 공익성과 전문성을 동시에 갖춘 것이 특징임. 이곳에서는 유기동물 입양, 전문적인 훈련, 보호 및 쉼터, 그리고 반려인과 동물이 함께 교류하고 배우는 다양한 프로그램이 제공함

<그림 5-1-3> 여주 반려마루



4) 대전 반려동물공원

- 개 장 일: 2022년 06월 01일
- 위 치: 대전광역시 유성구 금고동 582 일원
- 면 적: 부지면적 32,222㎡, 건축연면적 2,408㎡(지상2층)
- 사 업 비: 218억원(국비12, 시비 206)
- 요 금: 무료
- 운영시간: 10시~21시
- 주요시설: 잔디광장, 소·중·대형견 놀이터, 야외 훈련장, 산책로, 교육실, 다목적강당, 동물행동교육실, 동아리실, 카페 및 셀프 펫 샵 시설 등
- 주요특징: 유성구 금고동의 거점 공원과 5개 자치구에 분산된 놀이터를 포함한 복합적인 구성임. 또한, 다양한 교육 프로그램과 놀이 시설을 무료로 이용할 수 있다는 점이 장점임

<그림 5-1-4>



5) 경기북부 반려동물테마파크(조성중)

- 개 장 일: 2027년 12월 예정
- 위 치: 경기도 동두천시 상봉암동 산18번지 일대
- 면 적: 약 8만2천700m² 면적에 지상 2개동
- 사 업 비: 250억원
- 요 금: 향후 책정
- 주요시설: 반려동물 놀이터, 산책로, 입양센터 등 필수적인 반려동물 시설 뿐만 아니라 캠핑장, 카페테리아, 야외공연장 등 다양한 연계 시설이 포함돼 비반려인도 함께 즐길 수 있는 공간으로 조성
- 주요특징: 소요산 자락에 자리한 테마파크는 '놀이숲', '문화숲', '캠핑숲', '산책숲', '물의숲', '만남의숲', '추억의숲' 등 7개의 숲을 테마로 다채로운 공간을 제공할 예정임

<그림 5-1-5> 경기북부 반려동물테마파크



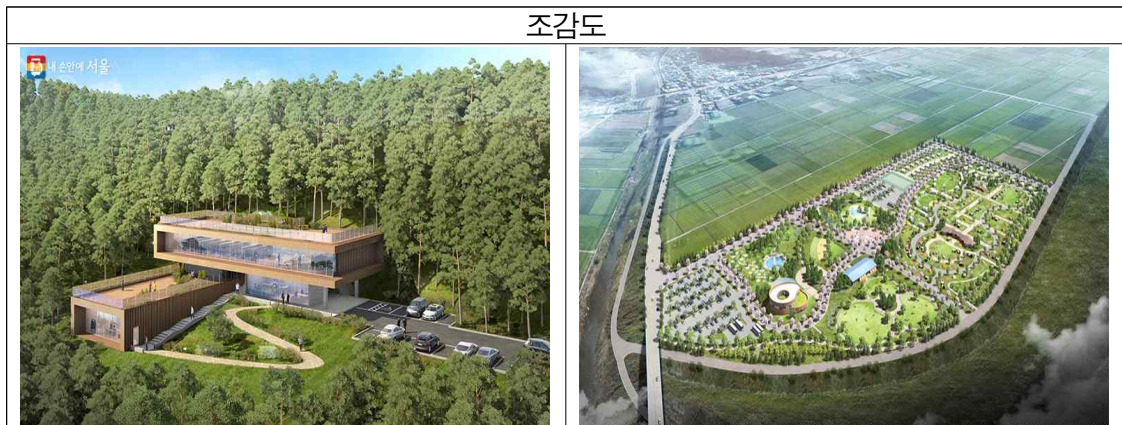
6) 서울 반려동물 테마파크(조성중)

- 개 장 일: 2026년 12월 완공
- 위 치: 경기도 연천군 군남면 일대 임진강 유원지 부지
- 면 적: 부지 약 12만m²(수도권 최대)
- 사 업 비: 561억원
- 요 금: 향후 책정
- 주요시설: 카라반·글램핑·오토캠핑이 가능한 반려동물 동반 캠핑장, 반려

견 동반 수영장, 대규모 반려견 놀이터·훈련소, 동물미용실 등이 들어섬

- 주요특징: 테마파크 인근 약 5,000m² 부지에 '반려동물 추모관'도 조성함

<그림 5-1-6> 서울 반려동물테마파크



2. 반려동물 놀이터

1) 대구시 달서구 반려견 놀이터

- 개 장 일: 2024년 2월
- 위 치: 대구광역시 달서구 성서공단로 287
- 면 적: 6,158m²
- 사 업 비: 34억원
- 주요시설: 중·소형견 놀이터, 대형견 놀이터, 휴게 쉼터, 펫카페, 산책로, 매표소, 화장실, 주차장 등
- 요 금: 유료(반려동물 동반1인 1두 대형견 3,000원, 중소형견 2,000)
* 달서구민은 대형견 2,000원, 중소형견 1,500원
- 운영시간: 하절기 09시~18시, 동절기 09시~17시
휴관일은 월요일과 1월1일/설날 및 추석 연휴기간임
- 주요특징: 대구 최초의 도심형 반려견 놀이터이며, 중·소형견과 대형견을 위한 공간이 분리되어 있고, 펫카페, 산책로 등 다양한 부대시설이 마련된 복합문화공간이라는 점이 특징임.

<그림 5-1-7> 대구 달서구 반려견 놀이터



2) 서울시 동작 반려견공원

- 개 장 일: 2023년 9월
- 위 치: 동작구 노량진동 24-10 일대
- 면 적: 5000m²(놀이터 : 대지면적 1,800m², 길이 150m)
- 주요시설: 놀이공간(대·중소형견 구분), 관리동, 편의시설(화장실, 벤치 등)
- 요 금: 무료
- 운영시간: 24시간 연중무휴
- 주요특징: 서울시에서 가장 큰 규모의 반려견 놀이터 중 하나로, 반려견이 자유롭게 뛰어놀 수 있는 공간, 중·소형견과 대형견을 위한 공간이 분리되어 있음. 대중교통 이용편리(지하철에서 7분 거리)

<그림 5-1-8> 서울 동작 반려견공원



3) 인천시 해운공원 반려견 놀이터

- 개 장 일: 2024년 7월
- 위 치: 인천광역시 연수구 송도교육로 110
- 면 적: 6188.8m²
- 사 업 비: 8.5억원
- 주요시설: 반려견 놀이터, 주차장 36면, 카페와 실내 놀이터 등 편의시설
- 요 금: 무료(만 13세 이상의 동물등록 완료한 반려견 및 반려 견주)
- 운영시간: 화요일~일요일(10:00~20:00)
- 주요특징: 대형견(2,218m²)·중형견(1,325m²)·소형견(1,288m²)·프리존(962m²) 등 분리 놀이터를 조성됨. eowndryhd으로는 다소 접근이 어려움(자가용 이용)

<그림 5-1-9> 인천 해운공원 반려견 놀이터



4) 구미시 동락공원 반려견 놀이터

- 개 장 일: 2018년 7월
- 위 치: 경상북도 구미시 진미동 3공단 1로 191
- 면 적: 4,300m²
- 사 업 비: 2억원
- 주요시설: 반려견 놀이터, 안내실 등
- 요 금: 무료
- 운영시간: 화요일~일요일(9:00~18:00)

- 주요특징: 대구·경북 지역의 첫 공공 반려견 놀이터, 중·대형견 놀이터와 소형견 놀이터, 2개의 구역으로 분리되어 있음

<그림 5-1-10> 경북 구미 동락공원 반려견 놀이터



5) 화성시 동탄여울공원 반려가족 놀이터

- 개 장 일: 2022년 9월
- 위 치: 오산동1060 동탄여울공원내
- 면 적: 1,580㎡(중·소형견1,000㎡,대형견580㎡)
- 사 업 비: 2억원(시비 100%)
- 주요시설: 잔디운동장, 그늘쉼터, 음수전, 어질리티, 펜스
- 요 금: 무료
- 운영시간: 화요일~일요일(10:00~19:00)
- 주요특징: 소형견 전용 놀이터를 구비

<그림 5-1-11> 화성시 동탄여울공원 반려가족 놀이터



제 2 절 반려동물 놀이터 해외사례 분석

1. 반려동물 공원

1) 스페인 바르셀로나 Territorio Animal

- 개장일: 2019년
- 위치: 바르셀로나 몬주익 지역
- 면적: 약 25,000m²
- 사업비: 약 70억 원(지방정부 + 민간협력)
- 주요시설: 반려동물 체험존, 반려동물 전용 해변, 헬스케어센터, 교육센터, 자연산책로, 반려인 카페, 공연무대
- 운영방식: 시정부가 부지를 제공하고, 반려동물 협동조합이 운영을 담당. 체험프로그램(응급처치, 사회화훈련, 미용·영양관리 등)과 지역 봉사활동을 연계
- 요금: 무료(체험·클리닉 일부 유료)
- 운영시간: 매일 09:00~20:00
- 주요특징: 도시형 반려문화·복지 융합단지, 지역민·관광객이 함께 참여하는 공공형 모델
- 시사점: 지방정부가 '반려동물 복지와 도시공원 기능'을 결합해 지속가능한 공익형 인프라를 구축한 사례

2) 영국 런던 Battersea Dogs & Cats Home

- 개장일: 1860년(리뉴얼 2019년)
- 위치: 런던 Battersea 지역
- 면적: 약 30,000m²
- 사업비: 비영리재단 운영(연 200억 원 기부금 기반)
- 주요시설: 보호·입양센터, 재활·치료실, 방문체험관, 반려동물 교육센터, 펫 메모리얼가든, 산책로, 후원자카페
- 운영방식: 보호·입양·치료를 통합한 사회적기업형 구조. 시민기부·자원봉사 참여율이 높고, 교육 프로그램('School for Paws') 운영

- 요금: 무료(기부 자율제)
- 운영시간: 화~일 10:00~18:00
- 주요특징: 보호·입양 중심의 사회적 가치창출형 공원, 공공성과 지속가능성을 겸비
- 시사점: 반려동물 복지, 시민참여, 생명존중 교육을 결합한 대표적인 글로벌 공공시설 모델

3) 프랑스 파리 Parc Canin Paris

- 개장일: 2020년
- 위치: 파리 13구 시립공원 내
- 면적: 약 1,800m²
- 사업비: 약 8억 원(시정부 예산 100%)
- 주요시설: 잔디운동장, 어질리티 코스, 펜스 존, 음수전, 휴게벤치, 시민참여형 교육존
- 운영방식: 파리시청 환경국이 관리, 지역자원봉사자들이 청결관리 및 행동 교정 교육 담당.
- 요금: 무료
- 운영시간: 매일 07:00~21:00
- 주요특징: 도심 내 반려견 사회화 훈련, 책임있는 반려문화 확산을 위한 시민참여 중심 공간.
- 시사점: 소규모지만 '생활권 공공공원 내 반려동물 존' 모델로 도시 확산 가능성이 높음

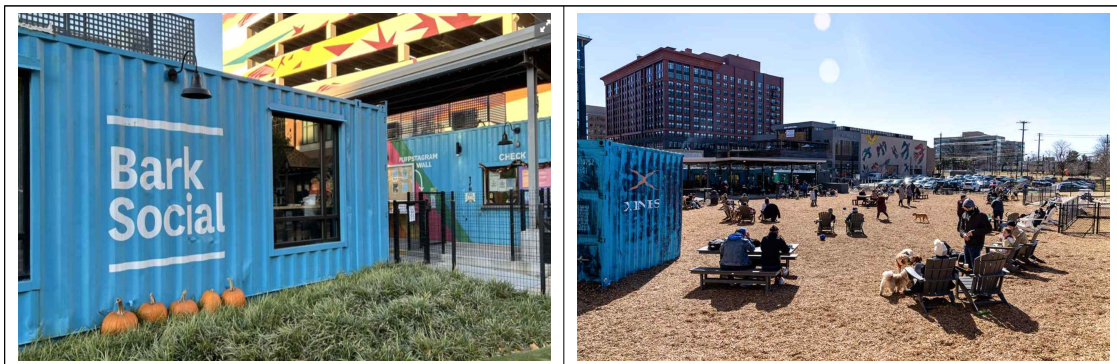
2. 반려동물 놀이터(Playground Type)

1) 미국 워싱턴 D.C. Bark Social

- 개장일: 2021년
- 위치: 워싱턴 D.C. 노스베데스다
- 면적: 약 3,000m²

- 사업비: 약 30억 원(민간투자)
- 주요시설: 실내외 놀이터, 반려견 수영장, 샤워존, 라운지, 카페·바, 이벤트 무대
- 운영방식: 회원제 기반 소셜클럽(월 50달러). 반려인 네트워킹 파티, 생일 파티, 입양행사, 버스킹 등 다채로운 커뮤니티 운영.
- 요금: 유료(월회원제)
- 운영시간: 매일 08:00~22:00
- 주요특징: 반려인을 위한 커뮤니티 허브, ‘애견+사람 교류공간’ 지향
- 시사점: 도심형 유료 놀이터 모델로, MZ세대 중심의 반려문화 소비 트렌드 반영

<그림 5-1-12> 미국 워싱턴 D.C. Bark Social



2) 일본 도쿄 무사시노시 Wanpaku Land

- 개장일: 2018년
- 위치: 도쿄 이노카시라공원 내
- 면적: 약 2,500m²
- 사업비: 약 10억 원(시비 100%)
- 주요시설: 반려견 운동장, 가족피크닉존, 어린이 체험공간, 반려동물 사회화교육장, 그늘쉼터
- 운영방식: 시청과 교육위원회 협력 운영, 어린이·청소년 반려동물 체험교육 프로그램 운영
- 요금: 무료

- 운영시간: 화~일 09:00~19:00
- 주요특징: 가족단위 방문객을 위한 '놀이+교육 복합형 놀이터'
- 시사점: 가족 친화형 공공공원 내 반려동물 체험공간 모델로, 지역사회 반려문화 형성에 기여

3) 일본 요코하마 DOG DEPT GARDEN

- 개장일: 2015년
- 위치: 요코하마 해안가 지역
- 면적: 약 5,000m²
- 사업비: 약 25억 원(민간투자)
- 주요시설: 반려견 놀이터, 레스토랑, 용품숍, 어질리티장, 숙박형 펜션, 포토존
- 운영방식: 체험형 상업시설로, 브랜드("DOG DEPT")가 전개하는 '라이프 스타일형 복합공간'. 반려견 패션쇼, 캠핑 이벤트, SNS 인증존 등 운영
- 요금: 입장료 1,000엔 내외
- 운영시간: 매일 10:00~19:00
- 주요특징: 레저·소비·휴식이 결합된 반려생활 체험형 놀이터
- 시사점: 상업성과 감성적 체험요소를 결합한 프리미엄 반려문화 비즈니스 모델

<그림 5-1-13> 일본 요코하마 DOG DEPT GARDEN



3. 혼합형(공원 + 반려견 놀이터 혼합형)

1) 캐나다 토론토 Thomson Memorial Park Off-Leash Area

- 개장일: 2010년(확장 리모델링 2018년)
- 위치: 캐나다 온타리오주 토론토 시내 남동부 Thomson Memorial Park 내
- 면적: 약 8,000m²
- 사업비: 약 12억 원(시비 100%)
- 주요시설: 대형견 구역 / 소형견 구역 / 내성견 구역, 잔디운동장, 펜스, 그늘쉘터, 음수대, 야간조명, 반려인 휴게벤치, 배변수거함
- 요금: 무료
- 운영시간: 매일 06:00~22:00
- 운영방식
 - 토론토시 공원관리국이 총괄 운영하며, 'Friends of Thomson Park' 시민단체가 유지·보조 관리 참여
 - 반려견 크기·성향별 구역 구분으로 안전사고 최소화
 - 공원 내 안내판·커뮤니티 게시판을 통해 반려인 행동지침, 안전교육, 분실견 신고 안내를 제공
- 주요특징
 - 도심 내 접근성이 뛰어난 생활권형 오프리시(Off-Leash) 공원
 - 시민자율관리와 지방정부의 제도적 지원이 조화를 이루는 성공적 거버넌스 모델
- 시사점
 - 한국 대도시(서울·인천 등) 공원에도 적용 가능한 “도심형 반려견 존” 모델
 - 구역 세분화·안전펜스·조명·커뮤니티 게시판 등 필수시설 기준화 필요

<그림 5-1-14> 캐나다 토론토 Thomson Memorial Park Off-Leash Area



2) 호주 시드니 Centennial Parklands Dog Park

- 개장일: 2001년(지속 리뉴얼 운영 중)
- 위치: 호주 뉴사우스웨일즈주 시드니 중심부 Centennial Parklands 내
- 면적: 약 43헥타르(공원 전체의 43% 구역이 Off-Leash 허용구역)
- 사업비: 약 60억 원(시정부 + 관리공단)
- 주요시설: 산책로, 잔디운동장, 수변공간, 반려견 수영존, 어질리티 코스, 음수전, 야간조명, 주차장, 반려인용 쉼터
- 요금: 무료(공영주차장 일부 유료)
- 운영시간: 매일 05:00~22:00 (일부 구역은 시간제 Off-Leash 운영)
- 운영방식
 - Centennial Parklands 관리공단이 직접 운영.
 - 특정 시간대(예: 오전 6~9시, 오후 5~8시)에만 Off-Leash 허용
 - 시민단체가 공원 질서유지, 반려견 안전교육, 캠페인 등을 지원
 - 반려인 대상 행동교육("Responsible Pet Program") 상시 운영
- 주요특징
 - 반려견과 일반 시민이 공존하는 대형 공원 내 혼합형 공간배치 모델
 - 천연환경과 반려문화가 공존하는 도시 생태·문화형 공간으로 자리잡음
- 시사점
 - 시간대별 탄력운영은 주민민원과 안전문제 해소에 효과적
 - 자연환경과 어질리티시설을 결합한 레저·운동형 반려공원 조성의 벤치마킹 가능

<그림 5-1-15> 호주 시드니 Centennial Parklands Dog Park



제 3 절 반려동물 문화규범 해외사례 분석

1. 독일: 책임 의식과 교육을 강조하는 선진국형 모델

- 법적 의무와 관리 강화: 2021년부터 모든 반려견 소유자는 하루 최소 2회, 총 1시간 이상 산책을 시켜야 하는 의무가 부여됨
- 면허 및 교육 의무: 반려견 입양 시 면허 시험(필기 및 실기)을 통과하고, 반려견 학교를 통해 정기적인 교육을 이수해야 함
- 세금 부과 및 복지 기여: 지방 정부가 반려견 소유자에게 연간 '반려견세'를 부과하며, 이 세금은 유기동물 보호소 운영, 공원 관리 등 동물 복지에 재투자됨
- 안락사 없는 보호소 운영: 유기동물 안락사를 법으로 금지하고, '티어하임(Tierheim)'이라는 전문 보호소에서 높은 입양률을 기록함
- 엄격한 입양 절차: 입양 시 보호자의 경제력, 주거 환경 등을 철저히 심사하고, 사후 관리까지 철저히 함

2. 프랑스: 판매 규제와 유기 방지에 중점

- 펫숍 판매 금지: 2024년부터 펫숍 내 새끼 강아지, 고양이 판매를 전면 금지하고, 온라인 상업 판매를 규제함
- 엄격한 처벌 제도: 동물을 유기할 경우 최대 3년의 징역 또는 약 6,600만 원의 벌금을 부과하여 무책임한 행위를 근절함
- 입양 전 숙려기간 의무화: 충동적인 입양을 막기 위해 입양 희망자는 일주일간의 숙려기간을 거쳐야 함
- 등록제 및 DNA 추적: 모든 반려동물은 의무적으로 식별 등록을 해야 하며, 일부 지역에서는 배설물 문제 해결을 위해 DNA 등록제를 시행함

3. 영국: 생명 존중과 동물 복지를 위한 규제 강화

- 루시법 시행: 2020년부터 '루시법'을 통해 펫숍 등 제3자를 통한 6개월

- 미만 강아지, 고양이 판매를 금지하고, 책임 있는 번식을 유도함
- 마이크로칩 의무화: 모든 반려견은 마이크로칩을 의무적으로 삽입하고, 외출 시 소유자 정보가 기재된 인식표를 착용해야 함
- 동물 학대 처벌 강화: 동물 학대 시 징역형 등 강력한 처벌과 함께 일정 기간 또는 영구적으로 동물 사육을 금지함

4. 스위스: 동물의 존엄성과 복지를 헌법으로 명시

- 동물의 존엄성 보장: 세계 최초로 헌법에 동물의 존엄성을 보장하는 조항을 포함시켜 동물의 생명을 존중함
- 사회적 동물 양육 규정: 기니피그 등 사회적 동물은 한 마리만 키우는 것을 법적으로 금지하여 외로움을 방지함
- 자유로운 활동 보장: 반려견이 목줄 없이 자유롭게 활동할 수 있도록 보호자와 반려견 모두 의무적으로 훈련을 받아야 함
- 동물 학대 이력자 관리: 동물 학대 전력이 있는 사람은 일정 기간 또는 영구적으로 동물 사육을 금지할 수 있음

5. 미국: 주별 자치 규제와 다양한 보호 정책

- 주별 자치 규정: 주별로 법규가 매우 다양하며, 뉴욕주처럼 펫숍에서 반려동물 판매를 금지하거나, 캘리포니아주처럼 상업적 번식장에서 온 동물의 판매를 금지하는 등 지역 특성에 맞는 규제를 적용함
- 마이크로칩 의무화 확대: 2024년 8월부터 미국 입국 시 6개월 이상 반려견에 대한 마이크로칩 등록이 의무화됨
- 다양한 친화 공간: 공원에서 목줄 없이 자유롭게 활동 가능한 '오프 리쉬 (Off Leash) 존'을 조성하는 등 반려동물 친화 공간을 적극 확대함

6. 네덜란드: '유기견 없는 나라' 실현을 위한 노력

- 반려견 세금 부과: 반려견 소유자에게 '반려견세'를 부과하여 무분별한 양육을 막고 동물 복지 재원을 마련함

- 높은 입양률: 정부와 시민의 적극적인 참여로 유기동물 보호소의 입양률이 매우 높아져 '유기견 없는 나라'를 실현함
- 책임감 있는 양육 강조: 반려동물에 대한 책임과 의무를 강조하는 사회적 분위기를 조성하여 유기를 최소화함

7. 스웨덴: 반려동물을 '감정을 지닌 존재'로 존중

- 구체적인 돌봄 규정: 반려견을 5시간 이상 홀로 두거나, 6시간마다 한 번씩 산책시키지 않으면 동물 학대로 간주함
- 전문 도우미 활성화: 엄격한 돌봄 규정으로 인해 '산책 전문 도우미' 고용이 일상화됨
- 펫보험 가입 장려: 정부의 제도적 지원을 통해 높은 반려동물 보험 가입률을 유지함

8. 이탈리아: 반려동물에게 관대한 사회적 분위기

- 폭넓은 동반 허용: 대부분의 식당, 카페, 마트에서 반려동물 동반을 허용하며, 일부 마트에서는 전용 카트를 제공함
- 관대한 사회적 인식: 반려동물에 대한 관대한 인식을 바탕으로, 아픈 반려동물을 위해 회사에 병가를 낼 수 있는 문화가 형성되어 있음
- 친절한 행정 처리: 반려동물 관련 행정 처리가 신속하고 친절하게 이루어짐

9. 노르웨이: 동물 복지 최우선 정책

- 모피용 동물 사육 전면 금지: 2025년 2월부터 모피용 동물 사육을 전면 금지하여 동물 복지에 대한 확고한 의지를 보여줌
- 동물 학대 사육 금지: 동물 보호법 위반 시 일정 기간 동안 동물 사육이나 접촉을 금지함
- 변화하는 사회적 인식: 경제적 이익보다 동물 복지를 우선하는 사회적 인식이 변화의 원동력이 됨

제 4 절 사례분석 시사점

1. 국내 사례 분석 시사점

1) 유형 구분에 따른 기획·설계 분리

- 국내 공공 반려공간은 반려동물 공원과 **반려견 놀이터(동물놀이터)**로 이원화되어 운영·시설 스펙이 다름. 놀이터는 기존 공원 내 격리구역 설치형, 공원은 중·대규모($\geq 4,000\text{m}^2 \sim 1\text{만}\text{m}^2$ 급) 전용 대지 기반으로 조성됨.
- 따라서 사업 기획 단계부터 입지(생활권 vs 권역형), 투자규모, 운영모형을 분리해 설계하는 것이 합리적임

2) 이용 접근성·형평성 측면에서의 무료 운영 정착

- 서울 동작(반려견공원형)은 무료·24시간으로 운영되어 접근성을 크게 높임
- 인천 해운·구미 동락·화성 동탄여울 등 다수 지자체가 무료·주 6일 주간 운영 체계로 정착. 이용 장벽을 낮추는 것이 국내 표준임

3) 안전중심의 공간 분리·운영이 보편화

- 대형/중형/소형/프리존 분리 등 체급별 펜스 분리가 기본 운영원칙으로 확산(인천 해운)
- 서울 동작도 중·소형 vs 대형 구역 분리를 명시. 화성 동탄여울은 소형견 전용을 확보해 안전·만족도를 높임

4) 표준 편의·위생·관리 요소의 공통화

- 관리동(관리실), 어질리티 장비, 그늘쉼터·벤치, 음수전, 배변처리 시스템 등이 공통 탑재(인천 해운, 서울 동작, 화성 동탄여울)
- 운영시간·휴관일 고지, 중앙 안내판 등 현장 커뮤니케이션 체계가 병행(대구 달서)

5) 투자 규모와 시설 스펙의 상관관계

- 중소규모($\approx 1,500\text{m}^2$) 놀이터도 2억 내외로 설치 가능(화성 동탄여울 $1,580\text{m}^2 \cdot 2\text{억원}$)
- 중대규모($\approx 4,300\text{m}^2$)는 동일한 2억으로 조성(구미 동락)하되, 부지여건·기본형 사양 중심으로 구성
- 대규모 복합형($6,000\text{m}^2+$)은 편의시설(카페·실내놀이터 등) 포함 시 사업비 증가(인천 8.5억)로 이어짐 → 시설 프로그램 스펙과 예산의 정비례 경향

6) 입지 특성에 따른 운영전략 차별화 필요

- 대중교통 접근 우수 사례(서울 동작)는 24시간 개방으로 활용도를 극대화
- 자가용 중심 입지(인천 해운)는 주간 운영·주차 36면 등 교통·혼잡 관리를 병행해야 함

7) 국내 운영모델의 방향성

- 생활권 다지점(저비용 기본형) + 권역형 거점(확장·고도화형)의 투트랙 공급이 현실적. (국내 다수 사례의 면적·시간·구역분리 운영 패턴을 기준으로 도출)
- 거점형에는 교육·커뮤니티 프로그램(체험·예절·사회화, 실내·카페 등)을 단계적으로 탑재하면 이용충성도·체류시간을 높일 수 있음

8) 지역 첫 사례의 상징성·파급력

- 권역 첫 공공 놀이터(구미 동락)는 대·소형 2구역 분리 등 기본원칙을 제시해 후속 지자체 보급에 참고가 됨
- 광역 대도시형(서울 동작)·신도시형(인천 해운)·생활권 공원형(화성 동탄) 등 다양한 유형 포트폴리오가 이미 축적되어, 서구의 설계·운영상 레퍼런스가 충분함

2. 해외 사례 분석 시사점

1) 도시 공간 속 반려동물 복합 인프라의 진화

- 해외 주요 도시들은 ‘공원형+놀이터형’ 복합공간으로 발전하고 있음
 - 예컨대, 스페인 Territorio Animal은 복지·헬스케어 중심의 공공단지로, 미국 Bark Social은 커뮤니티형 사교공간으로 차별화되었음
- 이는 단순한 산책·운동 기능을 넘어, 반려문화·교육·치유·소통의 기능이 결합된 도시형 반려복합공간(Urban Pet Complex) 으로 진화하고 있음을 보여줌

2) 운영주체의 다변화와 시민참여형 거버넌스

- 공원형 사례(영국, 프랑스, 캐나다, 호주)는 대부분 지자체와 시민단체·사회적기업의 협력형 운영구조를 채택하고 있음
- 이는 관리비 절감과 이용자 자율운영을 동시에 달성하며, ‘지역주민 주도형 반려공원’의 성공조건으로 작용함
- 따라서 국내에서도 지자체 + 민간위탁 + 시민참여위원회 형태의 다층적 운영체계가 필요함

3) 시설 유형별 공간 구성의 명확한 차별화 필요

- 공원형은 사회적 가치(복지·교육)를, 놀이터형은 경제적 가치(체험·소비)를 창출하는 구조로 발전하였음
- 향후 관내 설계 시 두 유형의 장점을 결합한 복합체계(공익+체험+커뮤니티)가 필요함

구분	주요 목표	핵심 공간 구성	대표사례
공원형	복지·교육 중심	▪ 보호·치유존, 사회화교육장, 산책로, 체험관	▪ Battersea(영), Territorio(스), Centennial(호)
놀이터형	체험·소통 중심	▪ 어질리티장, 카페·바, 이벤트존, 피크닉장	▪ Bark Social(미), Wanpaku(日), DOG DEPT(日)

4) 이용자 세분화 및 프로그램 다양화

- 해외 사례는 대형견/소형견/내성견 구역 분리, 시간대별 이용제, 어린이·가족 체험교육등 맞춤형 서비스를 제공함
- Bark Social의 구독제 운영, Wanpaku Land의 아동교육형 체험장은 이용자층 확대에 기여하였음
- 이는 국내에서도 ‘연령·견종·성향별 이용 분리’ 및 ‘체험·교육·이벤트 병행형 프로그램’ 개발의 필요성을 시사함

5) 공공성과 수익성의 균형

- 공원형은 무상·비영리 운영 중심이지만, 놀이터형은 구독제·입장료·MD판매 등 자립형 운영모델로 확장되었음
- 따라서 공공기관 주도의 테마파크 사업도
 - 기반시설은 공공이 구축하고, 운영은 민간 위탁·협동조합형으로 전환해 공공성과 지속가능한 수익성을 병행할 수 있는 구조가 바람직할 것으로 판단됨

6) 지속가능성·ESG 요소 강화

- 영국과 스페인의 시설은 기부·봉사·사회공헌 연계를 통한 ESG형 운영사례로 평가됨
- 또한, 호주 Centennial Parklands처럼 자연환경 보존 + 반려문화 조화형 운영은 환경적 지속가능성(E)과 사회적 책임(S), 투명운영(G)을 실천하는 대표 모델로 볼 수 있음

7) 적용 방향

적용방향	세부 내용
공익형 인프라 확충	<ul style="list-style-type: none"> ▪ 반려동물 복지·교육 중심의 공공형 공원 조성 (Battersea, Territorio 모델)

적용방향	세부 내용
커뮤니티 기반 운영	<ul style="list-style-type: none"> ▪ 회원제 · 시민참여형 운영체계 도입 (Bark Social, Toronto 모델)
복합형 공간 설계	<ul style="list-style-type: none"> ▪ 체험 · 카페 · 교육 · 산책 기능 결합형 복합공간 구성
프로그램 다양화	<ul style="list-style-type: none"> ▪ 연령 · 견종별 차별화, 가족 · 어린이 중심 반려문화 프로그램 운영
ESG · 지속가능성 강화	<ul style="list-style-type: none"> ▪ 환경친화 설계, 기부 · 봉사 · 입양 프로그램 도입

제6장

반려동물 놀이터 조성 타당성 분석

제 1절 정책적 타당성

제 2절 정책적 제언

제 6 장 반려동물 놀이터 조성 타당성 분석

제 1 절 정책적 타당성 분석

1. 상위계획 정합성 검토

1) 국가계획(제3차 동물복지계획, 2025~2029)

- 목표·방향 : 동물의 적정 보호·관리 및 고통 저감, 사람 - 동물 공존 문화 조성. 동물등록제·지자체 보호센터 등 제도입 제도의 이행력 제고, 사전예방 정책(입양 전 교육의무화 등), 민간협력 강화를 강조. 이는 지자체가 공존 규범 학습·사회화를 지원하는 인프라(놀이터) 확충과 합치함

2) 광역·기초 정책·계획 연계

- 인천시 조례·정책 기초 : 반려동물 보호·학대방지, 반려문화 조성, 군·구 협력 및 재정지원 근거를 보유. 서구의 시설 확충과 운영재원 뒷받침의 제도적 근거가 마련되어 있음

▶ 상위계획은 공존 문화와 지자체 역할 강화를 지향하며, 놀이터 조성은 교육·예방·공존 수단으로 정합성 높음

2. 법령 적합성·허용성 검토

1) 일반법 : 「도시공원 및 녹지 등에 관한 법률·시행규칙」

- 목적조항: 공원녹지 확충·관리·이용을 통해 건전한 도시생활과 공공복리 증진
- 시설 분류(시행규칙 제3조·별표1): 공원시설의 종류에 '동물놀이터'가 포

함됨

- 설치·관리 기준(시행규칙 제9조): 문화공원·체육공원 등에 동물놀이터 설치 가능(조례 허용 조건)을 명시. 즉, 조례 근거 하에 합법적 설치가 가능

2) 광역조례: 「인천광역시 도시공원 및 녹지 조례」

- 동물놀이터 설치 조항(제2조의2): 5만㎡ 이상 근린공원, 문화공원·체육공원 등 설치 가능 공원유형을 특정. 서구는 이 조항을 직접 근거로 타입 선정·입지 결정을 할 수 있음

3) 표준기준: 「서울특별시 반려견 놀이터 설치·운영 기준(주요 내용)」

- 가능 장소: 「도시공원·녹지법」 및 시행규칙(제3·9·11조) 범위 내 10만㎡ 이상 근린공원 등. 하천 점용허가 하 하천부지 설치도 예시
- 입지 조건: 평탄·자연그늘·배수 양호, 급경사 지양. 총면적 800㎡ 이상 권장. 바닥은 천연흙·마사토 등
- 구역·규모: 대·소형 구역 분리(가능하면 1:1 면적), 직선 주행공간, 1마리당 30㎡ 권장

4) 기타 법·제도 지원

- 국가·지자체의 역할: 동물복지에 필요한 사업비를 지원할 수 있음을 명시(동물보호 정책 파트 인용). 서구의 재정 매칭·공모사업·특별교부세 등 재원 다각화 근거로 활용 가능

▶ 법령·조례·기준 모두 설치 허용·조건·기술요건을 구체화하고 있어, 서구의 놀이터 조성은 법적 적합성이 분명함

3. 서구 현황·수요 타당성

1) 지역·인구·반려동물 현황

- 인구·생활권 규모: 서구 인구 약 64만 4천 명(2025.6), 23개 행정동, 광역 내 생활권 거점이 다수 존재
- 등록 반려동물: 서구 46,018마리(2025.5), 동별로 청라·가좌·마전이 상위. 권역형+생활권형 혼합 공급전략이 합리적
- 공원·녹지 기반: 근린공원 67개소(면적 2,070,662㎡), 녹지 376개소(2,666,953㎡) 등 여러 후보군 확보. 완충녹지·연결녹지 연계로 소음·이격 설계 용이

▶ 서구는 수요(등록·가구)와 입지(공원·녹지망), 정책 필요성이 동시 충족되어 타당성 충분

4. 정책적 타당성 분석 결론

- 정책적 타당성 : 매우 높음.
 - 법적 허용성·기준 명확: 시행규칙 별표·제9조, 인천시 조례 제2조의2, 서울시 기준으로 설치 가능·조건·세부기술이 구체화
 - 수요·효과 기대: 4.6만 마리 등록 반려동물, 광범위한 공원·녹지망, 갈등 저감과 공존 문화 확산의 정책 효과 큼
 - 재정·운영 가능: 2~5억/개소 기본형으로 생활권 → 권역형 단계 확산 가능, 무료·주6일 운영의 형평성·접근성 제고 → 권고: 2026 상반기 서구형 기준 고시, 생활권형 2~3개소 선도 설치, 데이터에 기반한 권역형 확장

제 2 절 정책적 제언

1. 기술·설계·운영 기준(서구형 제안)

1) 입지·규모(권장)

- 반려동물 놀이터는 평탄하고 배수가 양호한 지역에 입지해야 하며, 소음·냄새로 인한 민원 최소화를 위해 주거지역과 일정 거리 이상 이격시킴
- 하천부지, 공원, 완충녹지 등 기존 도시 녹지망과 연계하여 자연친화적 이용환경을 조성함
- 하천부지를 활용할 경우 「하천법」상 점용허가 절차를 반드시 이행함
- 생활권형 놀이터는 1,000㎡ 내외, 권역형 놀이터는 3,000㎡ 이상을 기준으로 설정함
- 인천 서구의 반려동물 등록 수(2025년 기준 약 4.6만 마리)를 감안하여 수요 중심의 단계별 확충 계획을 수립함
- 접근성이 높은 근린공원 및 완충녹지 내 후보지를 중심으로 입지를 선정함

2) 설계 및 안전 기준

- 출입구 이중문, 높이 1.5m 이상의 펜스, 구역별(소형·대형견) 분리 등 안전 설계를 표준화함
- 시설 내부에는 비상격리장, CCTV, 응급대처함 등을 설치하여 사고 발생 시 즉각적인 조치를 가능하게 함
- 바닥재는 천연잔디, 고무칩 등 배수성과 내구성이 우수한 친환경 재질을 사용함
- 여름철 차양막 및 안개분사 시스템, 겨울철 방풍·난방시설을 도입하여 연중 이용환경을 보장함
- 배수시설은 집중호우 시 침수 피해를 방지하도록 다단식 배수로를 설치함
- 음수대, 급수대, 배변봉투함, 휴게시설, 안내표지판 등을 의무적으로 구비함
- 안내표지에는 이용수칙, 안전수칙, 반려견 등록 의무, 사고 대응 절차를 시각적으로 명확히 표시함
- 에너지 절약을 위해 태양광 조명과 IoT 기반 자동조명 시스템을 도입함
- 공원 내 기존 조경을 훼손하지 않는 범위에서 시설을 배치하고, 주변 경

관과 조화를 이루도록 함

3) 운영 및 관리 기준

- 운영시간은 오전 7시부터 오후 9시까지로 설정하되, 하절기에는 야간운영을 탄력적으로 적용함
- 등록된 반려견만 이용할 수 있도록 하고, 미등록견의 출입은 제한함
- 맹견은 반드시 입마개 착용 및 보호자 동반 하에만 입장 가능하도록 함
- 미성년자의 단독 이용은 금지하고, 보호자 동반 시에만 허용함
- 소음·사고 예방을 위해 시간대별 이용자 수를 통제하고, 혼잡 시 입장 대기제를 운영함
- 관리 인력은 반려동물 관리교육 및 응급처치 교육을 이수한 전문요원으로 배치함
- 정기적 방역(주 1회 이상 소독), 일일 청소 및 배변 정리 체계를 구축함
- CCTV 영상은 최소 30일 이상 보관하여 사고 발생 시 근거자료로 활용함
- 운영비용은 공공예산 및 후원·기부금 등으로 구성하고, 자립형 수익모델(프로그램·체험형 운영 등)을 병행함
- 생활권형 놀이터는 무료운영을 원칙으로 하며, 권역형은 부분 유료제 또는 프로그램형 운영을 병행함
- 민원은 온라인 QR 접수 및 구청 민원포털을 통해 실시간 대응함

4) 프로그램 및 서비스 기준

- 반려견 행동교정, 기본예절, 사회성 향상 등 교육형 프로그램을 운영함
- 보호자 대상 반려문화·공존문화 교육을 정기적으로 실시함
- 어린이·청소년 대상 반려동물 생태·복지 교육 프로그램을 추진함
- 지역 동물병원, 유기동물 보호센터 등과 협력하여 건강검진 및 예방접종 캠페인을 실시함
- 주말에는 유기동물 입양행사, 반려동물 사진전 등 지역공동체형 프로그램을 운영함
- 반려동물 생일축하존, 기념포토존 등 참여형 콘텐츠를 도입함

2. 자치법규 정비·거버넌스 제안

1) 현행 제도 체계 검토

- 인천광역시 「동물보호와 관리에 관한 조례」(2024.7)는 동물보호정책 추진 근거와 기질평가위원회 운영을 규정함
- 「반려동물 보호·학대방지 조례」(2019)는 반려문화 조성 및 군·구 협력 체계 구축을 규정함
- 「도시공원 및 녹지 조례」(2025.9.29 개정)는 동물놀이터 설치가 가능한 공원유형을 명시함
- 서구의 기존 조례는 ‘반려견 순찰대 운영’, ‘유기·유실동물 보호’, ‘동물장묘업 규칙’ 등으로 구성되어 있으나, 놀이터 설치 및 관리 관련 구체적 조항은 미비함

2) 서구형 조례·규칙 정비 방향

- 놀이터 설치·운영 기준을 조례 또는 시행규칙으로 명문화함
- 면적, 시설기준, 운영시간, 안전관리, 제재조항 등을 법적으로 규정함
- 서울시 「반려견 놀이터 설치·운영 기준」을 준용하되, 서구의 지형·인구 밀도·공원망 특성을 반영한 조항을 추가함
- ‘반려동물 놀이터 운영위원회’를 설치하여 시설운영, 프로그램, 민원 대응을 심의·자문하도록 함
- 거버넌스 체계를 구청(시설관리) - 전문위탁기관(교육·운영) - 시민스튜어드(청결·질서유지)의 3자 협력형 구조로 조례에 명문화함
- 운영비, 보험료, 소모품비 등 예산항목을 별도로 신설함
- 반려동물 놀이터 운영보험(이용자 상해·배상 포함)을 의무화함
- 민간기업, 시민단체, 반려인 커뮤니티가 참여 가능한 후원·기부제도를 제도화함
- 데이터 기반 시설관리 시스템을 구축하여 이용자 통계, 민원 현황, 사고 데이터 등을 공개함

3) 위험요인 및 대응방안

- 소음·냄새·털날림 등 민원 발생 시 완충녹지 및 차폐식수대를 설치함
- 피크타임 입장 제한 및 예약제를 병행하여 과밀 이용을 방지함
- 공격성 사고 발생 시 즉시 이용정지 및 과태료 부과 조치를 시행함
- 악취 발생 시 신속한 환기·소독을 실시하고, 배수로 청소주기를 단축함
- 비상상황 시 대응매뉴얼을 마련하고, 인근 동물병원·소방서와 긴급 연락 체계를 유지함

3. 정책 실행 및 확산 전략

1) 단계별 추진 로드맵

- 1단계(2025~2026) : 생활권형 시범놀이터 2~3개소 조성 및 시민만족도 조사 실시함
- 2단계(2027~2028) : 권역형 복합문화형 놀이터로 확장하여 교육·체험·산책 기능을 통합함
- 3단계(2029~2030) : '스마트 반려문화 복합단지' 구축으로 AR·헬스케어·데이터 기반 서비스 도입함

2) 시민참여 및 교육 강화

- 반려인 대상 '반려생활 에티켓' 교육을 정례화함
- 어린이 및 청소년 대상 동물복지 체험교육 프로그램을 운영함
- 자율관리형 '시민 반려문화 지킴이' 제도를 도입하여 자발적 참여 문화를 조성함
- 지역사회 연계형 캠페인(입양의 날, 반려동물 안전주간 등)을 실시함

3) ESG 및 지속가능성 연계

- 환경(E): 재활용 소재 시설물, 빗물 재이용 시스템, 태양광 에너지 활용으로 탄소저감형 시설 운영을 추진함

- 사회(S): 유기동물 입양, 봉사활동, 반려교육 등 사회공헌형 프로그램을 병행함
- 거버넌스(G): 운영성과, 재정, 민원처리 현황을 공개하여 투명한 운영문화를 확립함

4. 종합 정책방향

- 서구형 반려동물 놀이터는 “사람과 반려동물이 공존하는 녹색도시 실현을 위한 생활밀착형 공공공간”으로 정의함
- 공공성(보편적 이용권 보장), 자립성(민관협력 운영), 지속가능성(ESG형 운영)의 3대 원칙을 기반으로 추진함
- 반려동물 복지와 주민 삶의 질을 동시에 향상시키는 서구형 반려문화 거버넌스 모델을 구축함

**반려동물 친화도시 서구 조성을 위한 정책방안 연구 용역
(반려동물 놀이터 조성을 위한 정책연구)
[최종보고서]**

- 발행일 2025년 10월
 - 발행인 한국미래정책연구원
원장 권오경
 - ▷ 전 화 : 032) 441-2511~3
 - ▷ 홈페이지 : <http://www.kapi.re.kr>
-

【비매품】

※ 이 보고서의 내용은 연구책임자의 견해로서 서구반려동물정책연구회의 정책적 입장과는 다를 수 있습니다. 출처를 밝히고 인용할 수는 있으나 무단전재나 복제는 금합니다.