

만화로
보는

인천 서구 30th년사

(상)



만화로
보는

인천 서구 30th년사

(상)



차례

인천 서구 30년사 (상)

프롤로그

시간여행의 시작	19
----------	----

구석기시대 ~ 1990년대

구석기시대	29
신석기시대	33
청동기시대	36
삼한시대	37
삼국시대	40
고려시대	44
조선시대	50
개항 이후	55
일제강점기 (대한제국)	56
1945년 대한민국 정부	61
6.25 전쟁과 휴전협정	64
부평출장소와 서곶출장소를 통합	66



인천 서구 30년사 (상)

서구 시대의 개막	71
1980년대	74
인천시가 인천직할시로 승격	78
구기, 구민의 날, 구 상징물, 구민의 다짐 제정 공포	80
인천 서구청 준공	85
경기도 검단면 서구 편입	86
서구 구민회관 개관	89
주민등록전산망 개통	91
서구 보건소 준공	93
제1회 서곶문화예술제	95
서구 구정소식지 발간	96
서구청 홈페이지 구축	98
서구 씩씩 썰매장 준공 및 개장	100



인천 서구 30년사 (상)

2000년 ~ 2008년

주민자치센터 설치	105
소상공인 지원센터 개소	107
검단복지회관 개관	110
인구증가에 따른 검단동의 분동	112
서구문화원 개원	114
랑랑축제 개최	117
검단 어린이도서관 개관	119
아름답고 늘푸른 마을 만들기 운동	121
외국어교육특구 지정	123
서구 영어광장 운영	126
서구 문화원 부설 향토문화 연구소 개소식	127
봉수대길 개통	129
서구자원봉사센터 개관	131
청소년 수련관 개관	133
서구 영어마을 GEC 개원	135



인천 서구 30년사 (상)

검단1동이 검단1동과 검단 4동으로 분동	137
서구장애인복지관 개관	138
구 애칭 'Best Edu Seogu'로 확정	140
승학길 차 없는 걷고 싶은 거리	142
검암역 개통	144
실내게이트볼경기장 개관	146
국립생물자원관 개관	150
세어도 어촌체험마을 준공	153
연희 인라인 스케이트장 개장	156
가좌시장 시설현대화사업 준공	160
노인문화센터 개관	162
석남도서관 개관	164
구립 어린이집 개원	166
석남 완충녹지 2단계 1구역 준공	168
복지행정! 이제는 “발굴시대”	170



인천 서구 30년사 (하)

2009년 ~ 2011년

서구국민체육센터 개관	19
원스톱서비스시스템 통합 민원창구 운영	21
정다운 도서관 개관	23
검단 청소년 문화의 집	25
세어도 운항 '서원호' 첫 출항	27
2014 인천 아시아경기대회 주경기장 신설 확정	29
지식경제부와 인천시 간 로봇랜드 조성사업 추진 협약	31
서구 방범CCTV관제센터 개소	33
서구 마실거리 야외공연 성황중	35
청소년 상담 복지센터 개관	37
심곡 도서관 개관	39
'드림스타트 사업' 본격 추진	41
청라동 주민센터 개청	43
중소기업 취업지원 구인 구직자 만남의 장 행사	47
녹청자도요지사료관 신축 개관	50
인천서부 가정폭력·성폭력 상담소 개소	54
경인아라뱃길 희망나무 갖기 협약	56
청라 달튼 외국인학교 준공 및 개교기념	58
인천시민생활 체육대회 종합우승	60
서해 낙조를 테마로 하는 새로운 관광명소 조성	62
정서진 해넘이 축제	64



인천 서구 30년사 (하)

2012년 ~ 2014년

인천지역 최대규모 중봉지하차도 개통	69
캄보디아 시소폰시 구호 및 의료봉사	71
신석 도서관 개관	73
생활체육 전국 축구대회 우승 차지	75
'대한민국 자전거 대축전' 정서진에서 개막	78
인천항만공사 북항사업소 개소	80
연희노인문화센터 개관	82
무형문화재 전수관 개관	84
인천 펜타포트 락 페스티벌	86
정서진 상징조형물 '노을중' 제막	88
교육국제화특구 지정	90
원적산길 생태통로 준공	92
취업정보센터 이전, 확대 개소	94



인천 서구 30년사 (하)

정서진, 역발상 공화국 선포	96
검단정보교육센터 개소	97
서구 공동주택(아파트) RFID 개별계량 종량제 전면시행	99
복합문화복지시설 개관	101
연희 청소년 문화의 집	103
전국 최초 악취콜센터 24시간 운영	105
인천 아시아드 주경기장 모습	107
검암역 KTX 개통	109
건강가정지원센터 및 다문화가족지원센터 시설이전 개소	110
중앙시장 고객지원센터 준공 및 강남시장 아케이드 준공	114
청라국제도시 진입도로 개통	116
인천 아시아 경기대회 개막	117
서구 기업 & 일자리 지원센터 개소	123
우리동네 작은 도서관	125
푸른 보석 "청라"	127



인천 서구 30년사 (하)

2015년 ~ 2016년

인천서구 고용플러스 센터 개소	131
인구 50만명 돌파 기념행사	133
아이들이 안전한 마을만들기 옐로카펫	136
"주민참여형 안전한 마을 만들기" 추진	139
청라국제, 청라 호수도서관 개관	141
신교통시스템 바이모달트램GRT 청라지역 시범운영	144
검단1동 주민센터 기공식 개최	146
청라복합문화센터 개관	147
숲속도서관 개관	149
서구민 대상 자전거 단체보험 가입	150
구립 두루누리 어린이집 개원	151
클린하우스(Clean House) 시범설치	152
인천도시철도 2호선 전면개통	154
서구 인구 50만 돌파 기념 모자이크 타일벽화 준공	156
연희동 행정복지센터 현판식	158
검단1동 행정복지센터 신청사 건립	160
서구청 CCTV통합관제센터 개소	162
가석공업지역 공공예술 특화거리 조성사업 준공	164
녹지조성을 통해 그린도시로 거듭나	166



인천 서구 30년사 (하)

2017년

대규모 가금류 사육농가에 드론 투입 공중방역 실시	171
인천축산물시장 주차장 준공식	172
함께 만드는 아동친화도시 서구, 시민참여토론회 개최	174
신거북시장 일원 도시재생사업 추진	176
생활환경개선을 위한 다중이용시설 실내 공기질 지도, 점검 실시 ·	178
서구 채용 한마당	179
치매가족복합문화공간 '봄날카페' 개소	181
서구 보훈회관 이전 개관	182
체계적인 재난관리를 위한 재난안전상황실 확장 개소	184
구립 검암도서관 개관식	186
유니세프 아동친화도시 컨퍼런스 & 박람회 참가	188
원신근린공원 등 물놀이장 개장	189
어린이·청소년 정책참여 토론회 및 토크콘서트	193



인천 서구 30년사 (하)

주한 라트비아 대사 인천 서구 방문, 문화교류 첫발	195
검단건강생활지원센터 개소	197
청년일자리 채용 한마당	199
서구지역자활센터 이전 개소	201
스마트 무단투기 단속카메라 시범 설치	203
화물자동차 공영차고지 운영 개시	204
경인고속도로 (인천기점~서인천나들목) 일반도로 전환	205
유니세프 아동친화도시 서구 인증 기념식	206

에필로그

에필로그	211
------------	-----

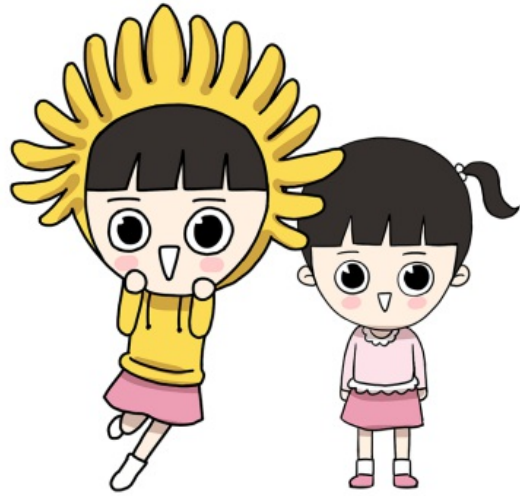


등장인물



서동

가끔 덩벙대다 국화에게
혼나는 활기차고 적극적인
성격의 소년



국화

책임감이 강하고 생각이
깊은 긍정의 마인드를
가진 소녀



까치

사람처럼 말을 할 줄 아는 까치
까치의 비밀은 인공지능(AI) 로봇



인천 서구 30년사 프로로그



시간여행의 시작

여러분, 어서오세요.
여기는 인천 서구청이에요.
인천 서구는 인천시의 10개
자치구, 군 중의 하나로 인천
육지 면적의 약 34%에
이르는 땅을 차지하고
있어요.

인천광역시의
서북부에 자리하고 있고
경기도 김포시와도 이웃하고
있지요. 인천 서구는 인구 50만
시대를 맞이하여
젊고 성장하는 도시

인천도시철도2호선,
공항철도, 경인아라뱃길
등으로 국내외 교통의
요충지 및 물류거점도시로
급부상하고 있지요.

아울러 원도심과
신도심이 조화롭게 균형
발전을 이루는 도시, 무한한
성장 잠재력을 바탕으로 인천
중심의 도시로 성장해가고
있는 서구입니다.

주차장









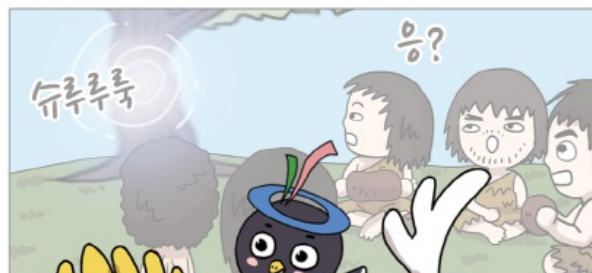






인천 서구 30년사

구석기시대 ~ 1990년대

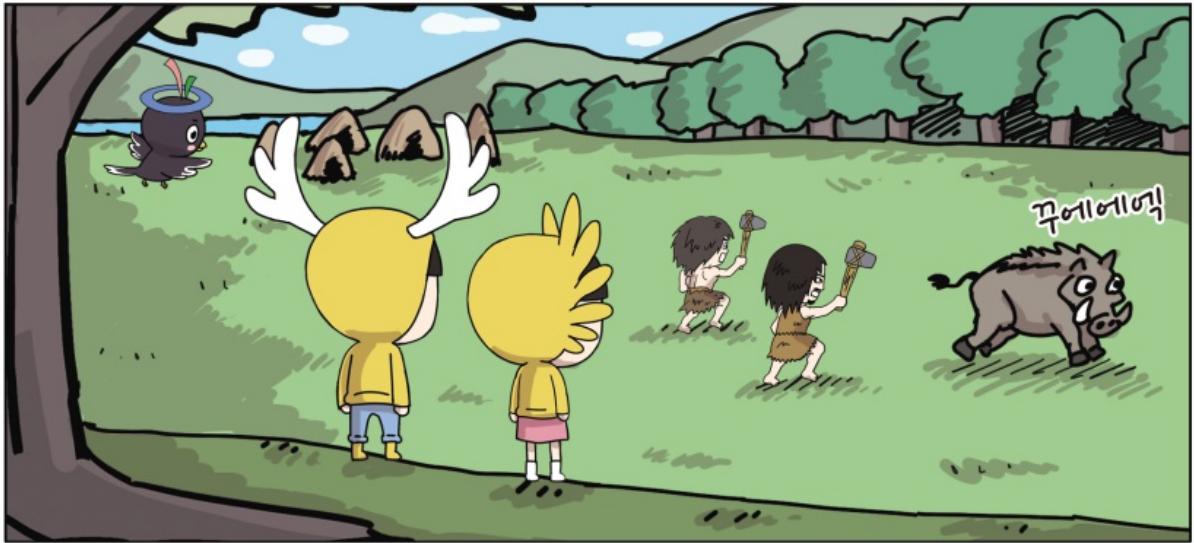


구석기 시대

구석기 시대로
모두들 출발!!

까치가
거짓말 하는건
아니겠지? 애가 좀
신뢰가 안가게
생기긴 했는데

슈우우우우우...













청동기 시대

우리 인천지역에 청동기시대 것으로 보이는 유물이 발견된게 있나?

서구와 부평구, 계양구를 포함하는 지역에서 청동기 시대의 석부 3점이 발견되었다. 계양산에서 석부 파편, 계산동에서 석부가 발견되었고, 우리 서구 경서동에서는 길이 13.3cm, 폭 6cm인 돌도끼가 발견되었다.

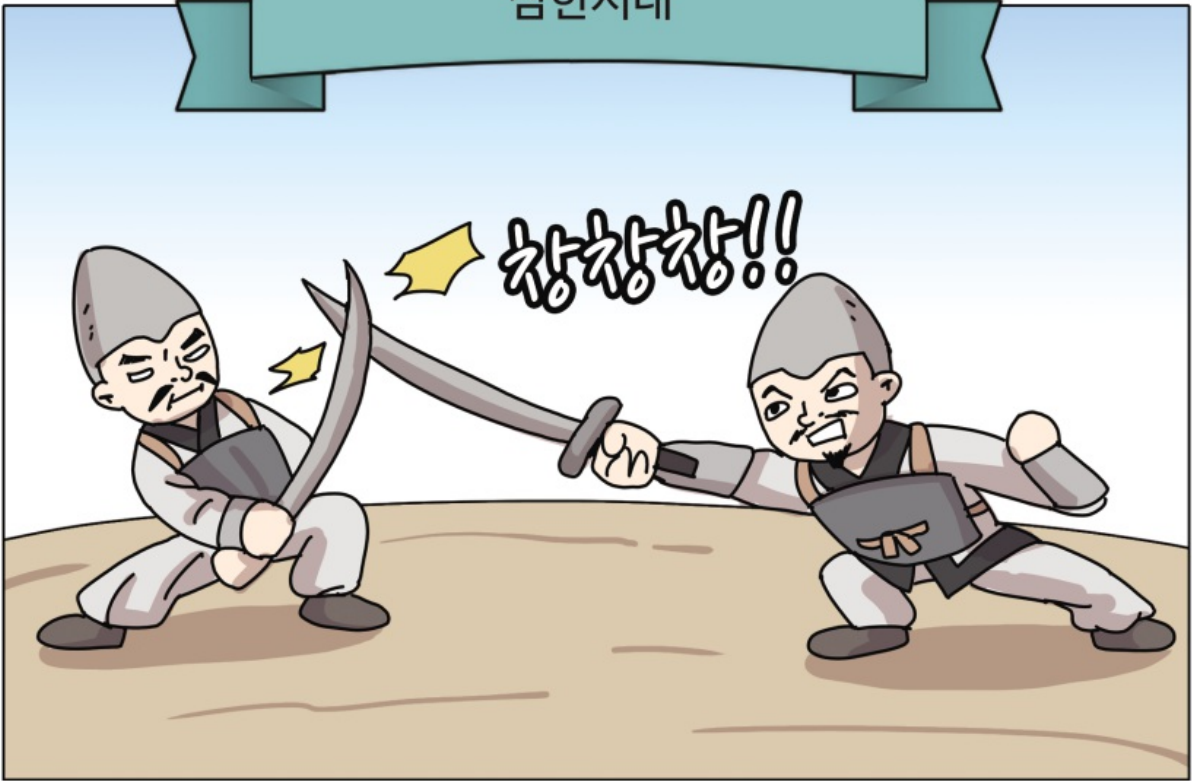
돌도끼

지석묘

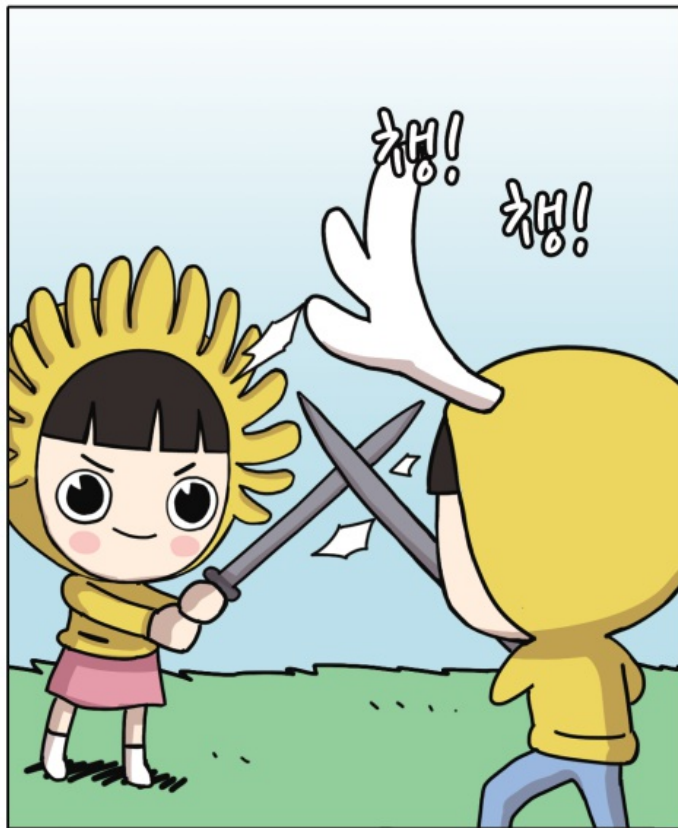
또 없어?

서구 대곡동(일명 황골) 가현산에서는 지석묘가 발견되었지.

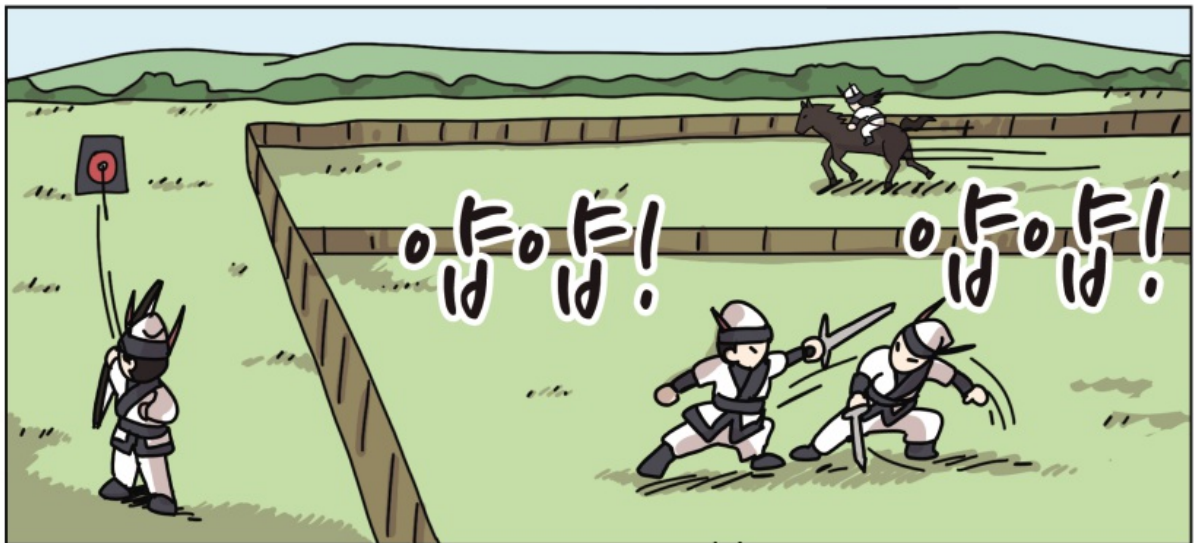
삼한시대







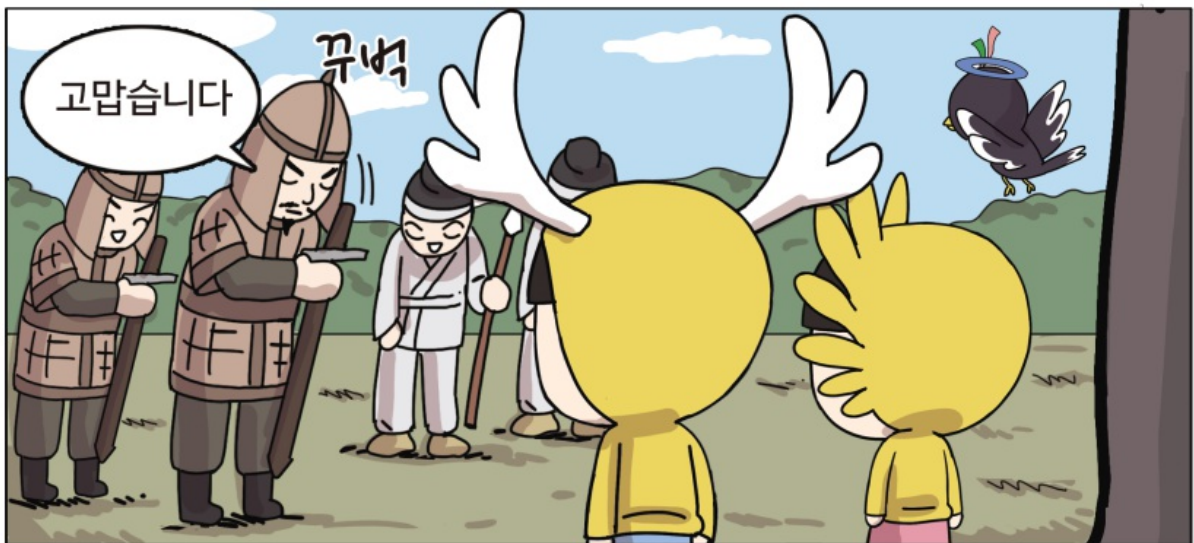




























조선시대에는
지방을 8도 체제로
정비하였어. 전국을 경기,
충청, 경상, 전라, 황해,
강원, 함경, 평안 등
8도로 나누고...



도 아래에는 부, 목, 군,
현을 두어 행정구역으로서
의미를 갖게 되었지. 우리 서구는
태종 13년(1413)에는 부평도호부가
되고 이후 조선 말기까지 이어졌대
그런데 부평도호부는 세종 20년
(1438)에는 부평현으로
강등되고

세종 28년(1446)
에는 다시 부평도호부로
복귀, 연산군 11년(1505)
에는 부평현으로, 중종 원년
(1506)에는 부평
도호부로



숙종 24년(1698)에는
부평현으로, 숙종
33년(1707)에는 도호부로
복귀되며 많은 변화를
겪었어.

!한디!



개항 이후

고종 32년
(1895)

갑오개혁이
있었지

어어..

그래서
부평도호부는
부평군이 되어
인천부에 예속
되었어!

일제강점기 (대한제국)







1910년
한일병합조약으로
일본은 조선의 국권을
강탈했어.

1914년 일제가
우리의 행정구역을 개편
하여 인천부는 당시의 부내면,
다소면의 일부지역으로
축소되고



나머지는 부평부와
인천부 일부를 합해 개편한
부천군에 소속시켰어.

우리 서곶지역의
두 개면은 서곶면으로
합해 신설 부천군에
소속되었지.



1940년 4월 1일에
부천군의 서곶, 문학, 남동,
부내 등 4개 면이 인천부에
편입되고 두 차례에 걸친 부역
확장으로 관할 구역이
광활해지면서

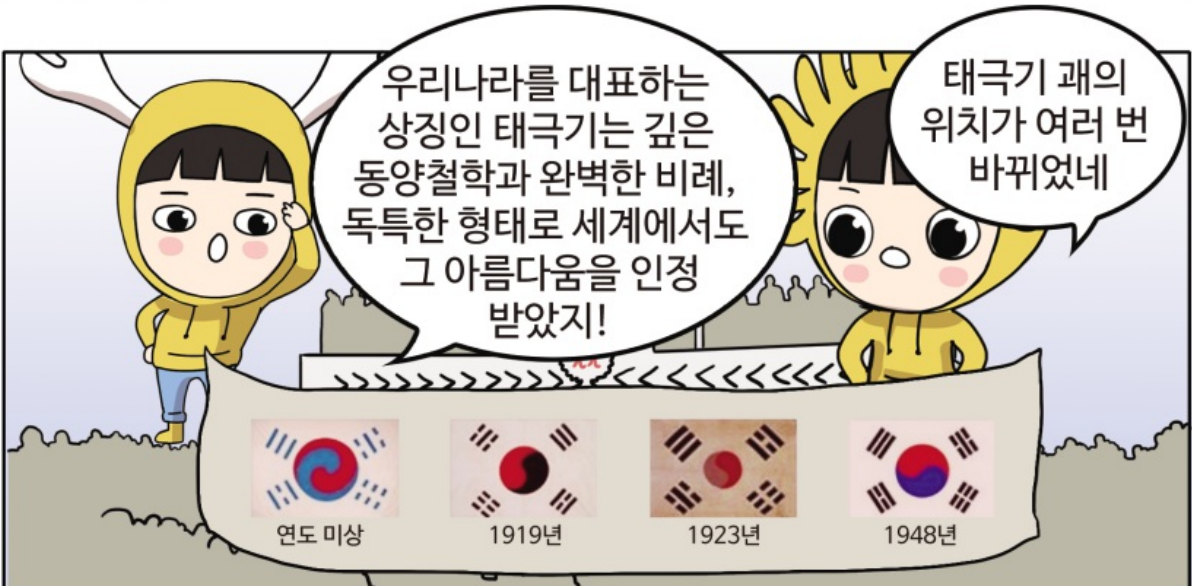
인천부 출장소
규정을 제정하면서 출장소를
설치하여 그 구역 행정사무를
취급하게 했어. 그래서 우리 서곶
지역은 이때에 서곶출장소를
설치하게 된거야.

부천군부역
제2차 확장으로 부천군
서곶면이 인천부에
편입된거군!



1945년
대한민국 정부







1948년 11월 17일
에는 지방행정에 대한
임시조치법이 공포
되었지!



그리고
지난 1945년 11월에
출장소를 지청으로 개칭하였던
것을 1948년 11월에
다시 출장소로
환원했어!

법률제8호에 의거 인천시로 되고 부평 서곶지청을 출장소로 환원



1949년 7월 4일
지방자치법이 공포되고
8월 15일부터 시행되어
인천부를 인천시로 개칭
하였어.

이 법에 의해 기초
자치단체로 규정되었고
인천시는 경기도 관할
아래 놓이게 되었지!

6.25전쟁과 휴전협정

1950년 6월 25일
민족의 슬픈 비극이
일어났어!
6.25 전쟁 !!

타타타타타!!

타타타타타!!

타타타타타!!

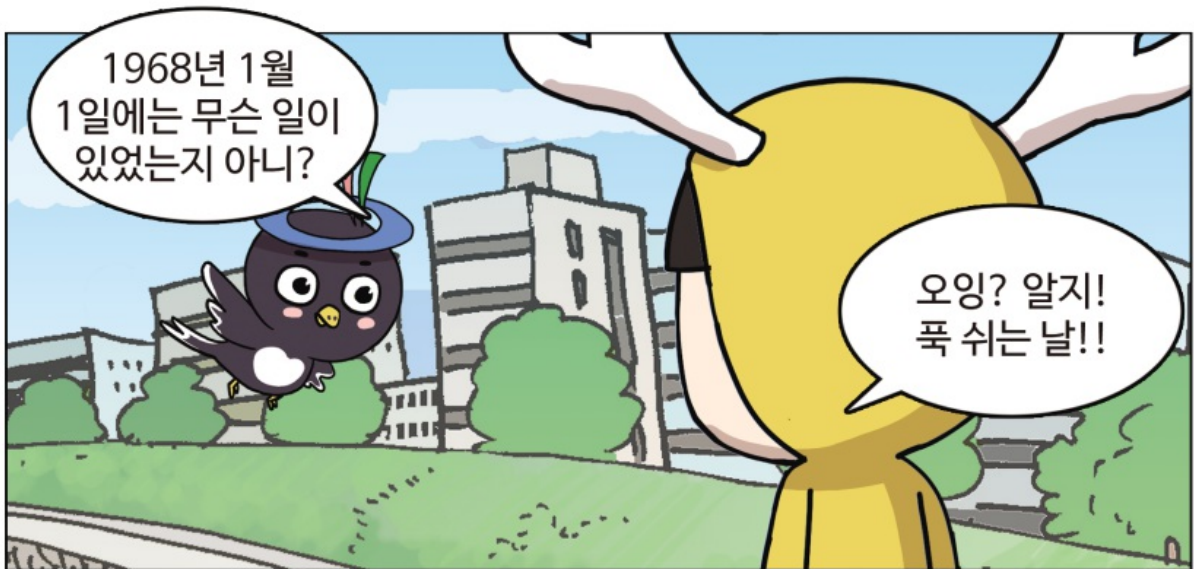
전쟁이 나고
1953년 7월 27일 휴전
협정을 맺었지!

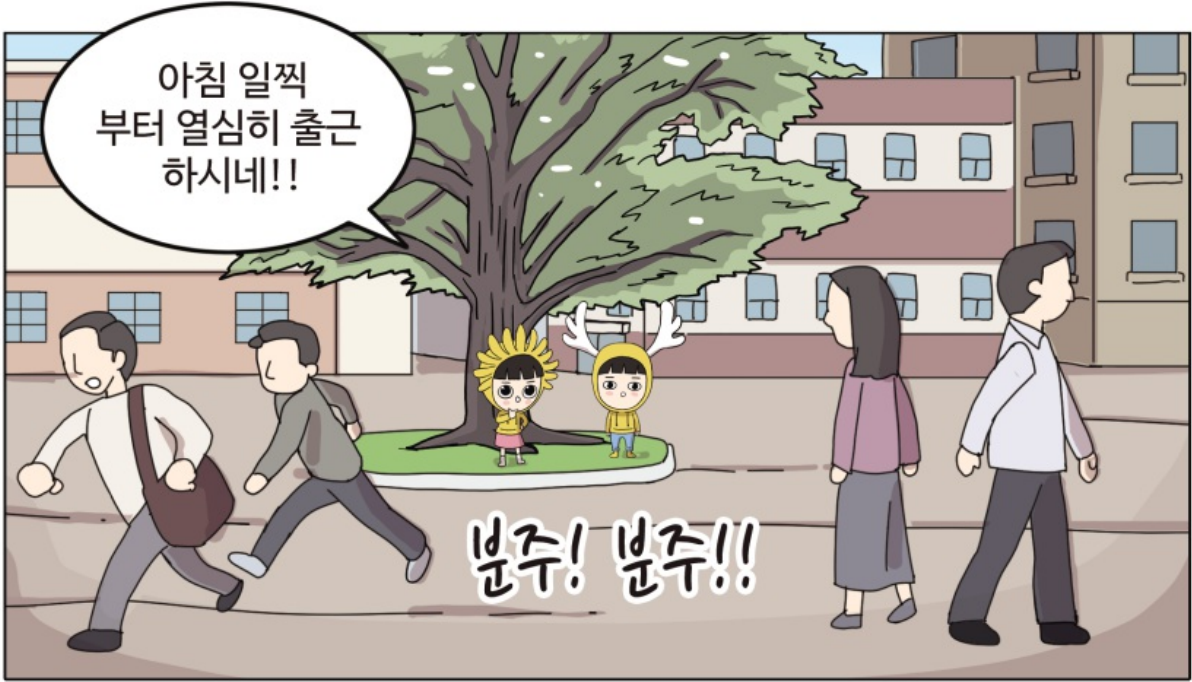


휴전 성립 후
직면한 것은 전후 복구
사업이야.











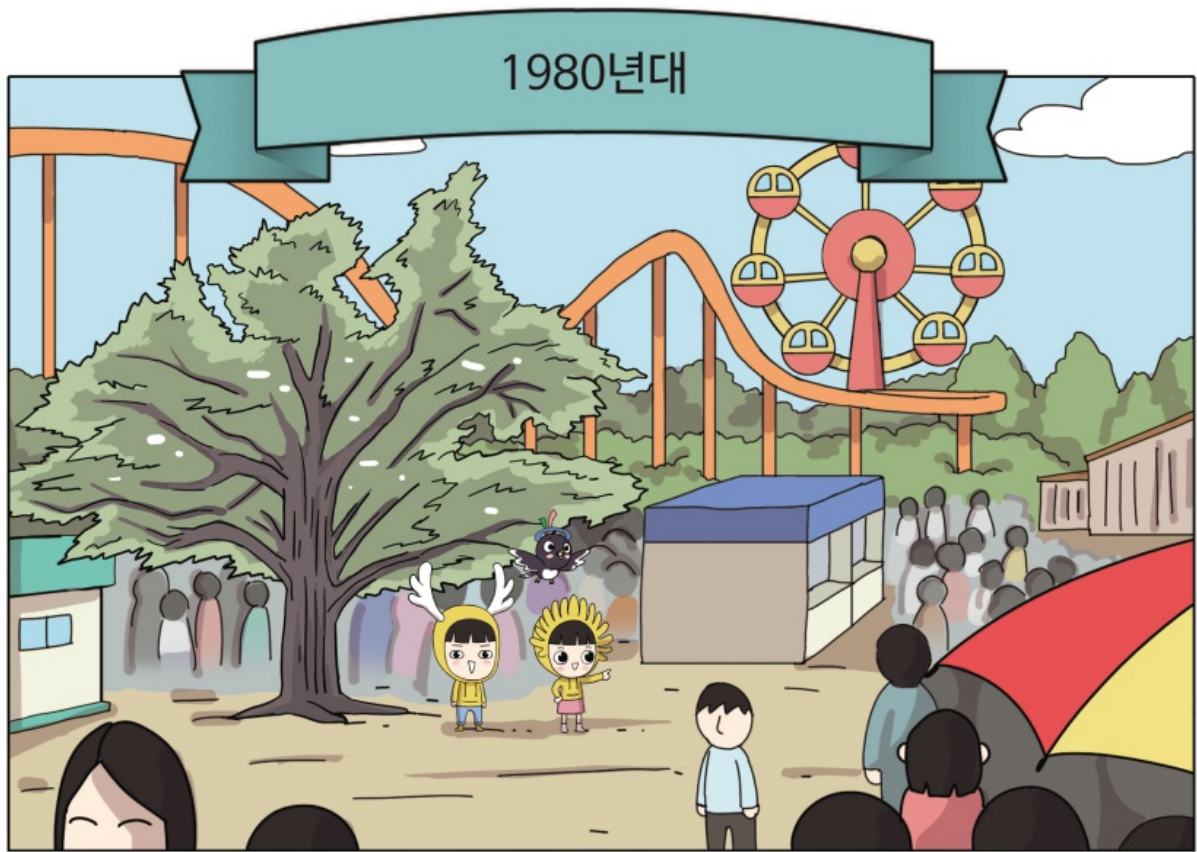


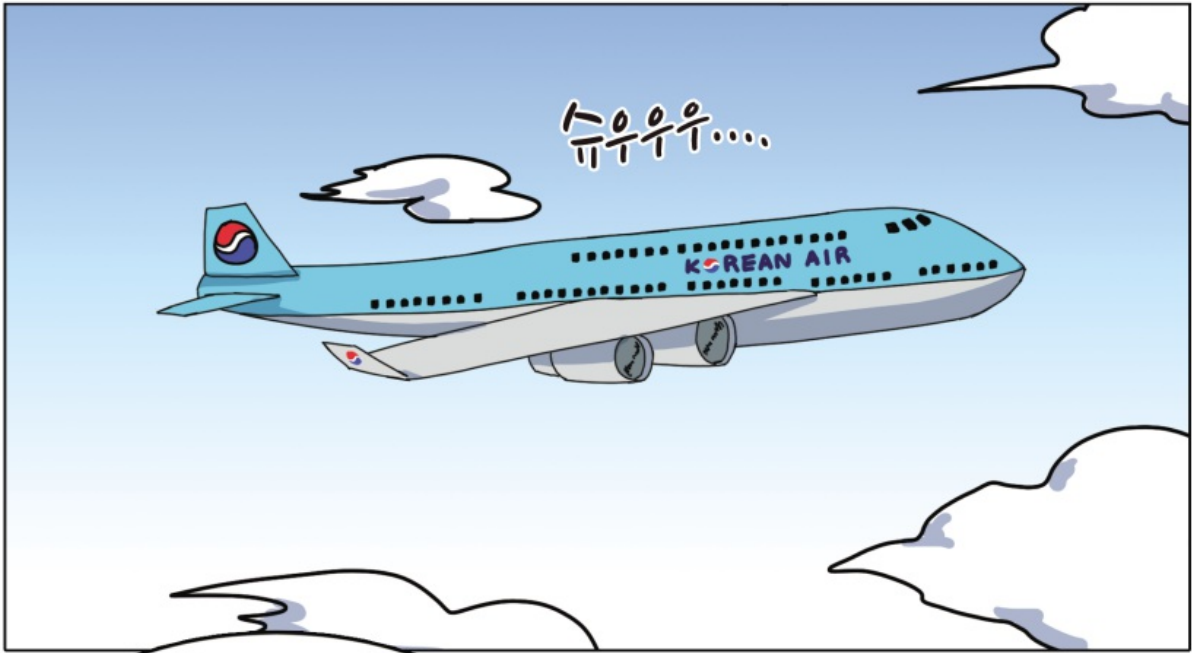
















인천시가 인천직할시로 승격

1981년 7월 1일
인천시는 경제성장을 지속
하며 인천의 인구가 1백만을
넘게 되면서 인천직할시로
승격되었어.

인천시가 인천직할시로 승격(법률 제3424호)

1988년 1월 1일 서곶 출장소는
폐지되고, 북구에서 서구가 분구
되면서 서구청이 개청하였어.

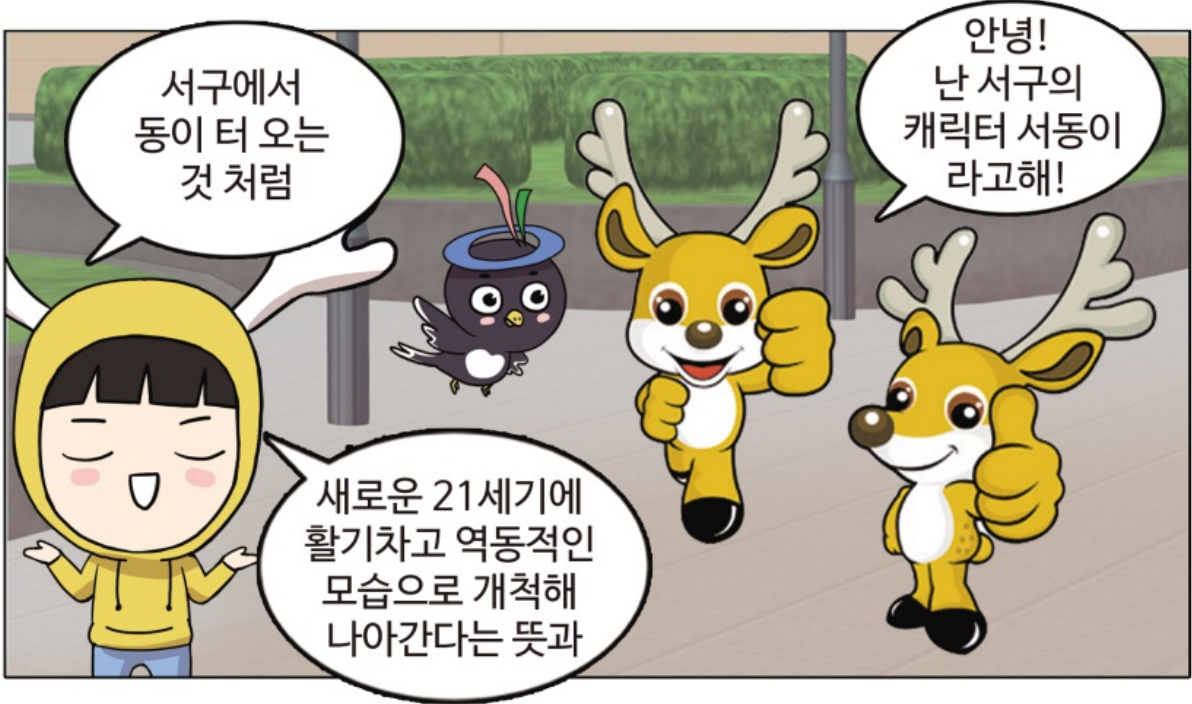
서구청 개청 당시
법정동은 12개였고
행정동은 10개동으로
인구수 154,603명
이었던대!

1988년
5월 1일에는
자치구로 승격
되었어!





















서구 구민회관 개관



여기는
서구구민회관
이야!

서구구민회관은
공연을 통하여 서구
지역의 문화예술의
전당으로,

“문화가
새로운 시대를 이끌어
갑니다.”라는 모토를
가지고 있지.



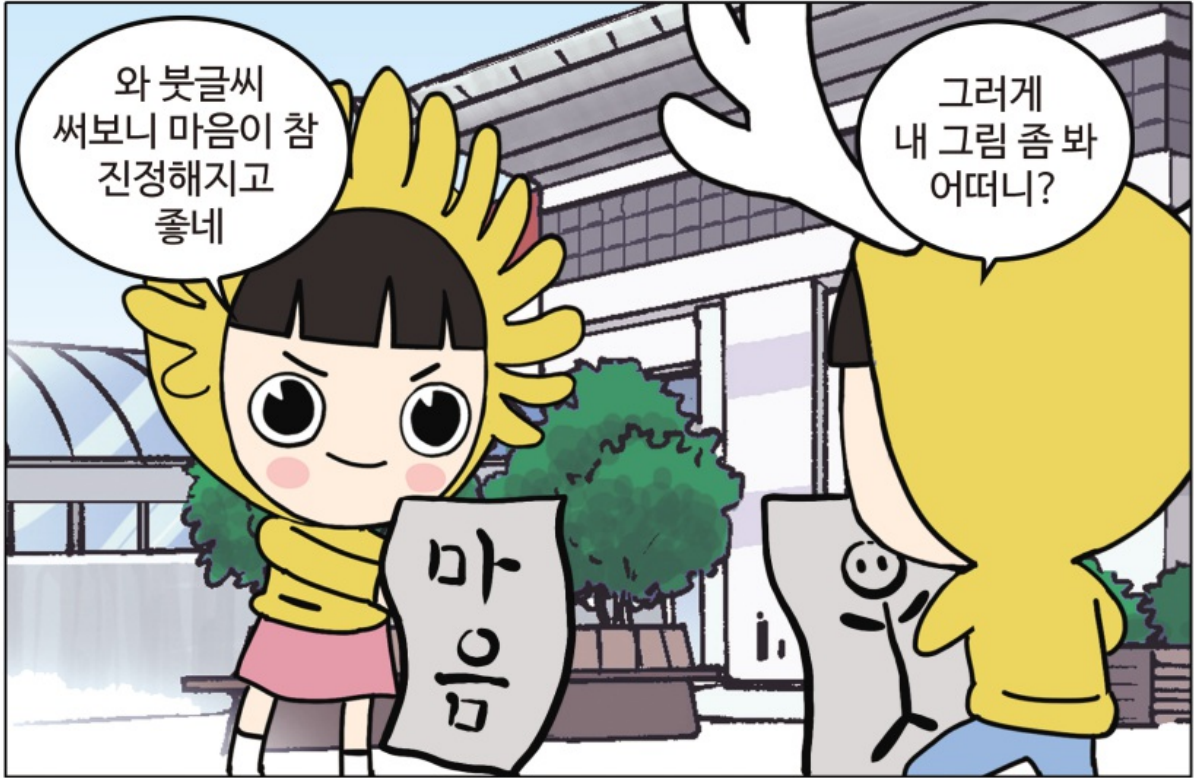
앗...
그렇다면 게임하는
곳도 있겠지?

이 바보야.
여긴 1995년
이라고



아
맞다 그렇지

우리도 뭐
배울게 있는지
보러갈까?



주민등록전산망 개통











서구 구정소식지 발간

서구는 구민에게 폭넓은 행정서비스와 생활편의정보를 제공하고 우리구 구정의 주요 시책을 보다 적극적으로 보도, 홍보하여...

구민의 이해와 참여의 폭을 넓혀 가기 위해 서구 구정신문을 1996년 11월 최초 발간하기 시작했다고 하네!



최초 발간이후 구정소식지 이름이 '서구구정신문'에서 '서구구정소식'으로 'Green 서구' 순으로 변경되었네



구정소식지는 어떻게 볼 수 있어?



서구청 홈페이지 구축





서구 씽씽 썰매장 준공 및 개장





인천 서구 30년사

2000년~2008년







서동!
여기 많은 분들이
지원을 받기 위해
오셨나봐!

헐! 국화야!
지원센터라고?
그럼 나도 뭔가를 지원
받을 수 있는거야?



2000년 6월
서구의 소상공인
지원센터를 개소
했어!

소상공인이
무슨 뜻이야?

소상공인은
소기업 중에서도 규모가 특히
작은 기업이라든지 생업적 업종을
영위하는 자영업자들로서
도·소매업, 음식업, 숙박업,
서비스업의 경우 상시 근로자
5인 미만 사업자

광업, 제조업, 건설업
및 운수업의 경우는 상시
근로자 10인 미만
사업자를 말하지!











인구증가에 따른 검단동의 분동

2002년 1월 1일
검단동이 검단1동과 검단2동으로
분동되고 2005년 9월 1일에는
검단 1동이 검단1동과 검단3동으로 분동
되었지. 2006년 9월1일 검단1동이
검단1동과 검단4동으로
분동됐어.



검단4동까지 분동되어
서구는 1995년 검단동이 서구에 편입
되면서 행정동이 16개동이었으나
검단의 분동 과정을 통해 2006년에는
총 17개 동이 되었지.

이상하다...왜
16개동에서 동이 3개나
더 생겼는데
17개 동이야?



서구문화원 개원















아름답고 늘푸른 마을 만들기 운동

2004년 부터는
"아름답고 늘 푸른
마을 만들기 운동"이
펼쳐졌어

그게 뭔데?

우리주변의
자투리땅, 벽면 등을
활용하여 주민 스스로
수목식재, 쉼터 조성 및
벽화 등을 추진하여

생활주변을
한 차원 높은 공간으로
조성함은 물론 잊혀진
마을 공동체를
되살리며 ...

마을공동체





헬로...

네네.. 헬로



국화는 바디랭귀지로 간신히 안내해준다.



땡큐
고맙워요!

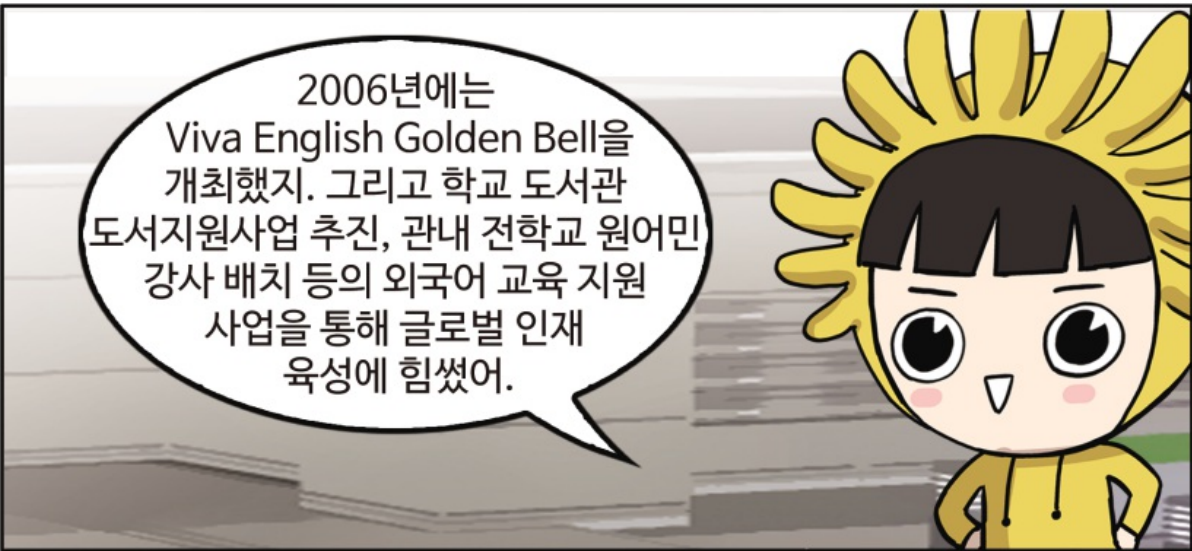
땡큐!!
ㅎㅎ

얘들아!
어디있니?
혼 좀 나자



서구에서
외국어교육특구
지정 기념식이
있대!!

야! 혼나고
가야지!!







서구 문화원 부설
향토문화 연구소 개소식













그...그런데
자원봉사센터가
뭐하는 곳이지?



자원봉사센터는
다양한 자원봉사자의
참여분위기 조성, 자원봉사
활동에 대한 지원방안을
확대하고,

지역 내 자원봉사활동에
대한 네트워크 기능 강화를
위해 만들어진 것이지!



2003년 10월 29일
서구청 내에 개소하였다가
2005년 9월 5일에 별도
건물에서 개관하게
되었지

지역복지증진을
위해 봉사하시는 분들
때문에 우리 사회가
따뜻해지는것 같아!!

청소년 수련관 개관

여기는 2006년
3월에 개관한 청소년
수련관이야! 옛
수영장이닷!

수영장까지
있어? 빨리
가보자!

어서 물속으로
들어가보자!!

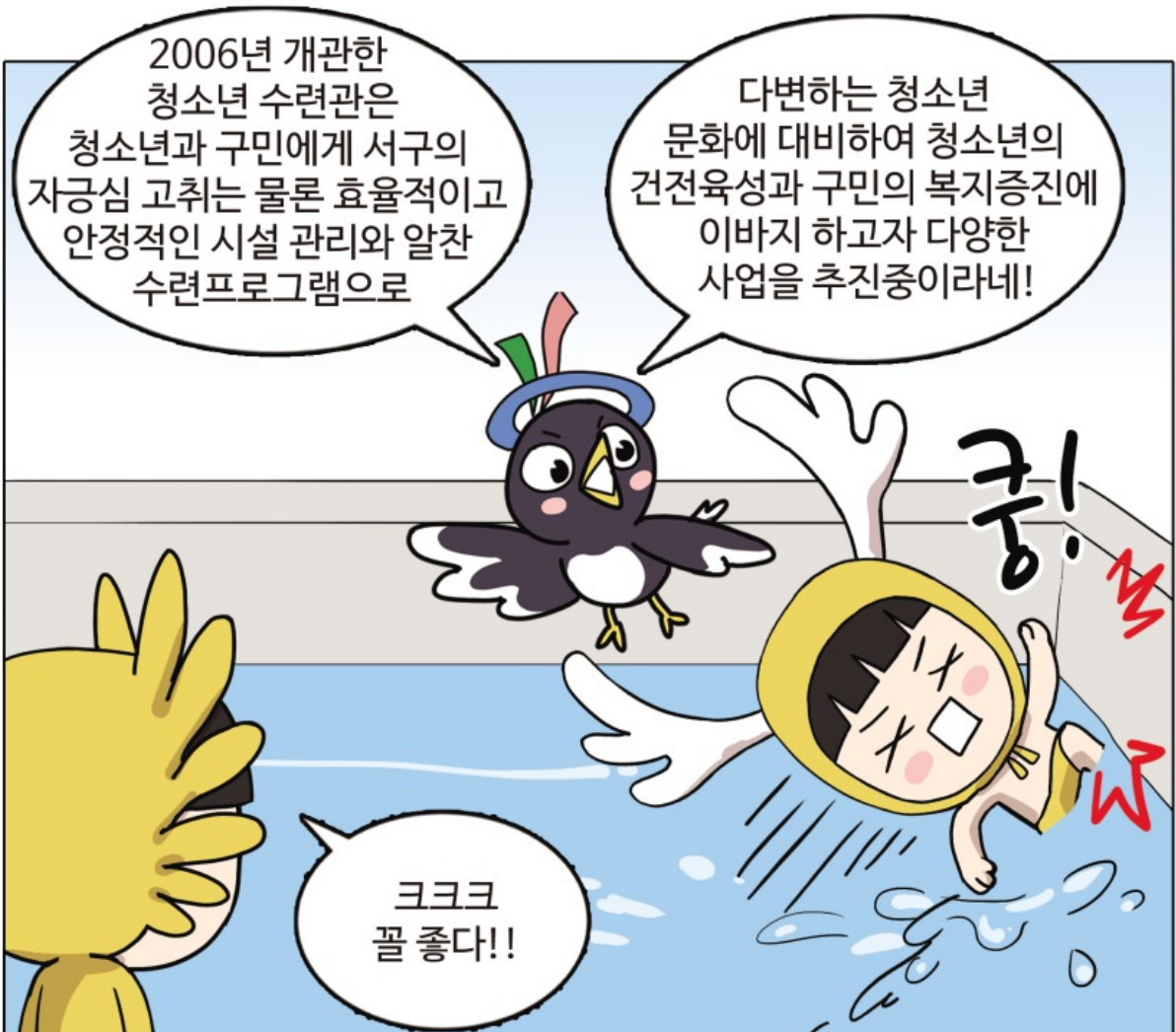
물에 들어가기
전에 간단한 준비운동을
해야해요! 어서요

비비익-

아
미안합니다.
네네..

헉헉
헉헉

킁킁



서구 영어마을GEC 개원



여기는
서구영어마을이네?

인천서구는
영어에 특화된
곳인가봐!!

인천서구영어마을
GEC는 2005년 4월 재정
경제부로부터 외국어 교육
특구로 지정되었고,



국제도시에 걸맞게
국제 감각과 외국어 능력을
겸비한 글로벌 인재양성을
위한 요람이라고!!

i am a boy!
you are a girl!

인천 서구의
지원으로 사교육비
부담을 줄이고

나도 영어공부
열심히 할꺼야!!



내일부터!
ㅎㅎㅎ...

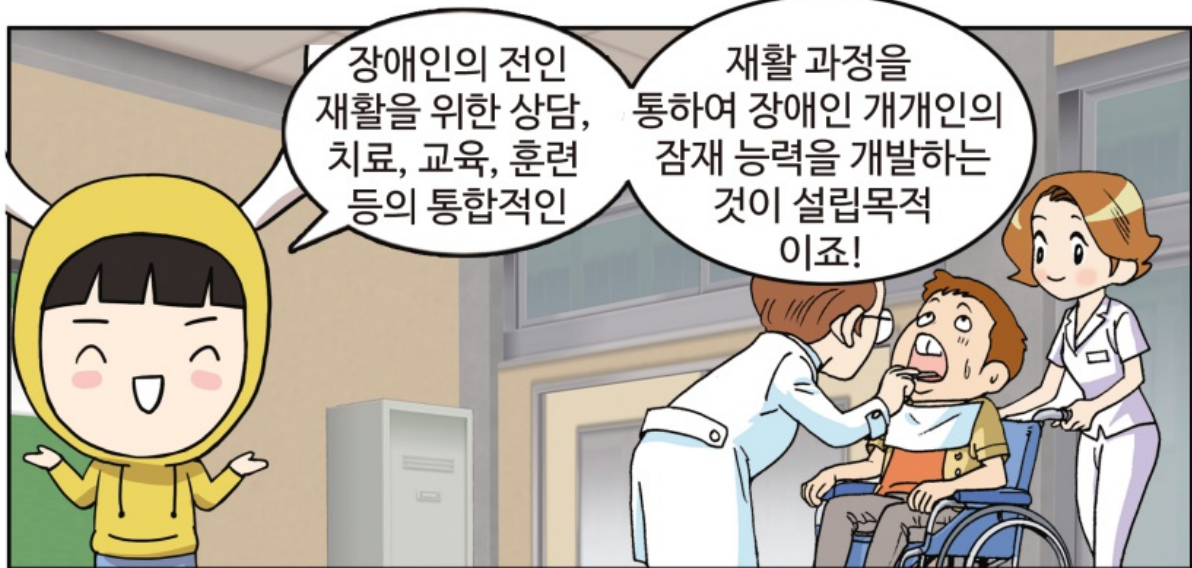
공교육을 보완하는
제2의 학교라고
볼 수 있지!!

정말 좋은
교육과정이네...
ㅎㅎ





서구장애인복지관 개관





구 애칭 'Best Edu Seogu'로 확정

Best Edu Seogu!

서동 뭐라고 하는거니?

그거 몰라?

Best Edu Seogu!
서구의 지역 특징 및
미래발전상을 함축하면서
서구하면 누구나 기억할
수 있는 도시이미지를
형상화하고

도시브랜드 형성
및 도시마케팅의 일환으로
2007년 1월에 애칭을
결정했는데 그게 바로
Best Edu Seogu!

서구가 수도권 최초로
외국어교육특구로 지정된
점과 국내최초 통학형
영어마을 운영,

관내 전 학교에 원어민
교사배치, 국제적인 교육환경을
갖춘 교육도시라는 이미지를
부각시키고 교육발전이
무엇보다 중요하다는 점에
중점을 두었다고 해!







만발한
개나리꽃에서
행사도 많네

오호호!
이벤트
공연등이
많구나



꽃 피는 봄을 맞아
자연 경관을 활용한 휴식 공간을
확보해 문화와 예술이 공존하는
공간을 만듦으로써 구민 삶의 질을
향상시키기 위해 추진했고,
매년 4월~5월에 개최 돼.

매주 일요일 차 없는
걷고 싶은 거리에는 공예체험,
어린이 태권도 시범단 공연,
어린이 그림그리기 대회,
실버합창단 공연, 사물난타 및
경기민요공연 등 다양한
행사가 있지!



차 없는 거리라고
막 뛰면 저렇게
된다고!

와아아아!
신난다

쿠궁

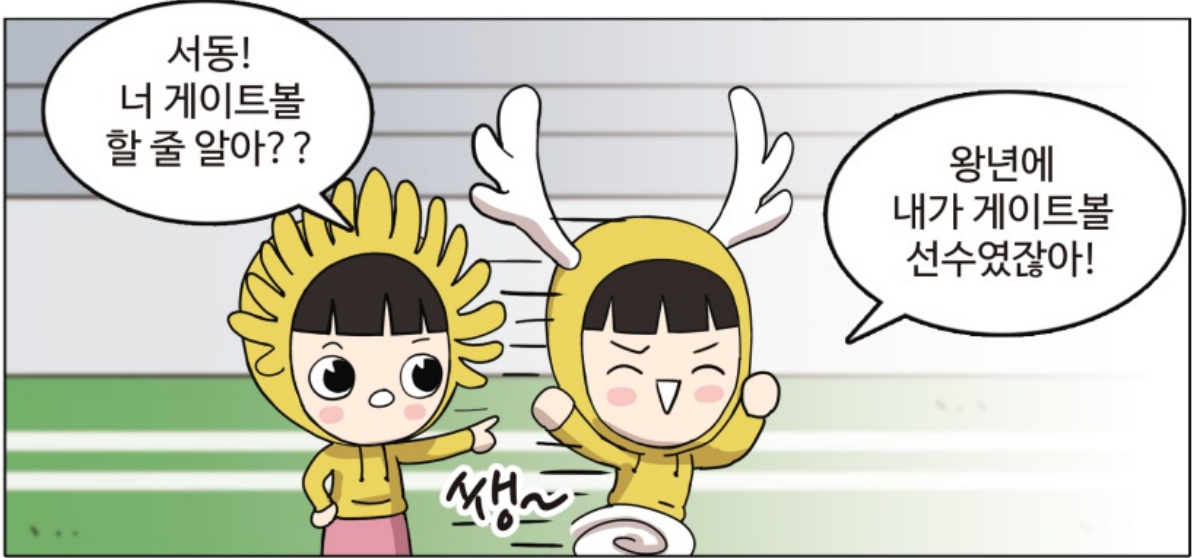
킉

검암역 개통







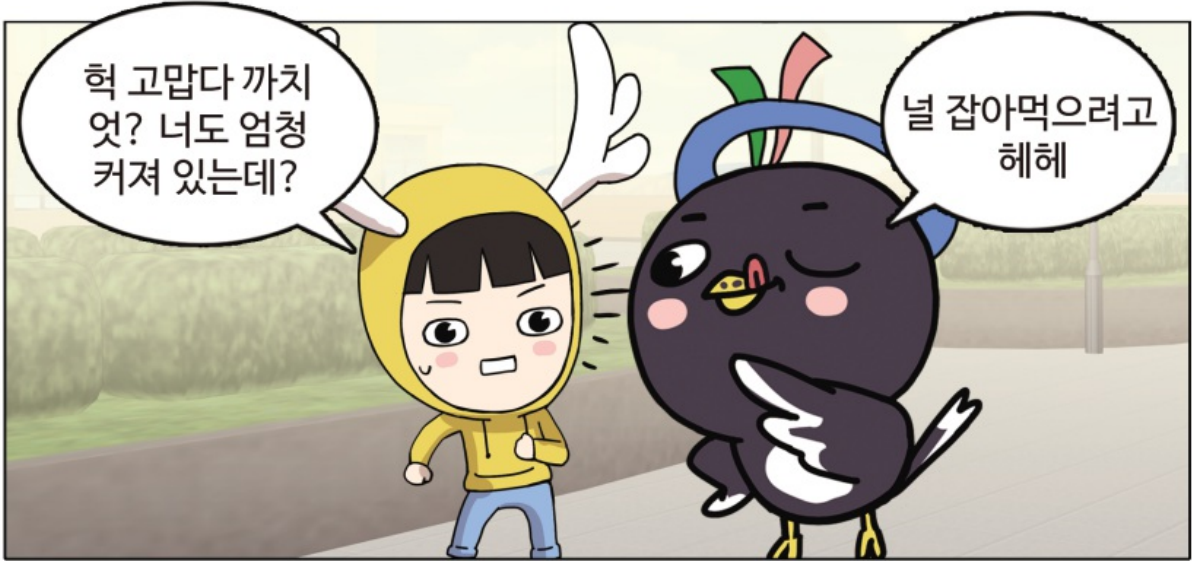






국립생물자원관 개관







인천 서구 환경로 42,
경서동 종합환경연구단지 내에
위치해 있어.

연구관리동과
전시교육동, 기타 편의 시설
등으로 이루어져 있지.



세어도 어촌체험마을 준공

얘들아!
오늘은 세어도
어촌체험마을
준공식이더라!

엇 그래?

주민이 정착한 지
200여년 만에 한국전력
공사의 전기공급으로 화제가
됐던 인천 '세어島'가 관광
명소가 되는거구나!

어, 서동
너도 공부 좀
했구나!

자 그럼
가볼까!!

오케이

추울날!!



2007년 3월에 인천지역에서 유일하게 전기가 공급되지 않았던 섬 “세어도”에 주민이 정착한 후 최초로 전기가 공급되었어. 그리고 10월에 어촌체험마을 조성공사가 완료됐지.



세어도의 자연환경을 기초로 어촌체험 관광, 생태 관광을 즐기며 휴식을 원하는 도시 주민에게 휴양 공간을 제공하기 위해 조성되었어.

인천광역시 서구 세어로 29 (원창동)에 있는 세어도는 개발이 이뤄지지 않아 옛 정취를 느낄 수 있는 작은 섬이야.



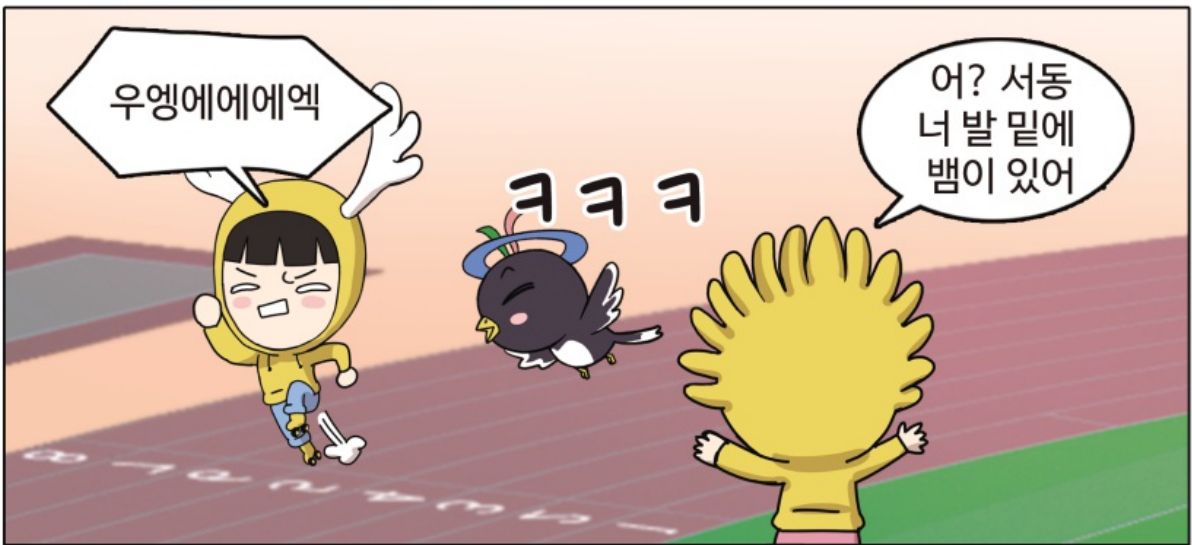
어촌체험마을을 가려면 세어도 선착장에서 행정선(정서진호)을 타고 들어가면 돼. 갯벌체험, 선상낚시 등 체험활동과 5.7km의 둘레길이 조성되어 있지.





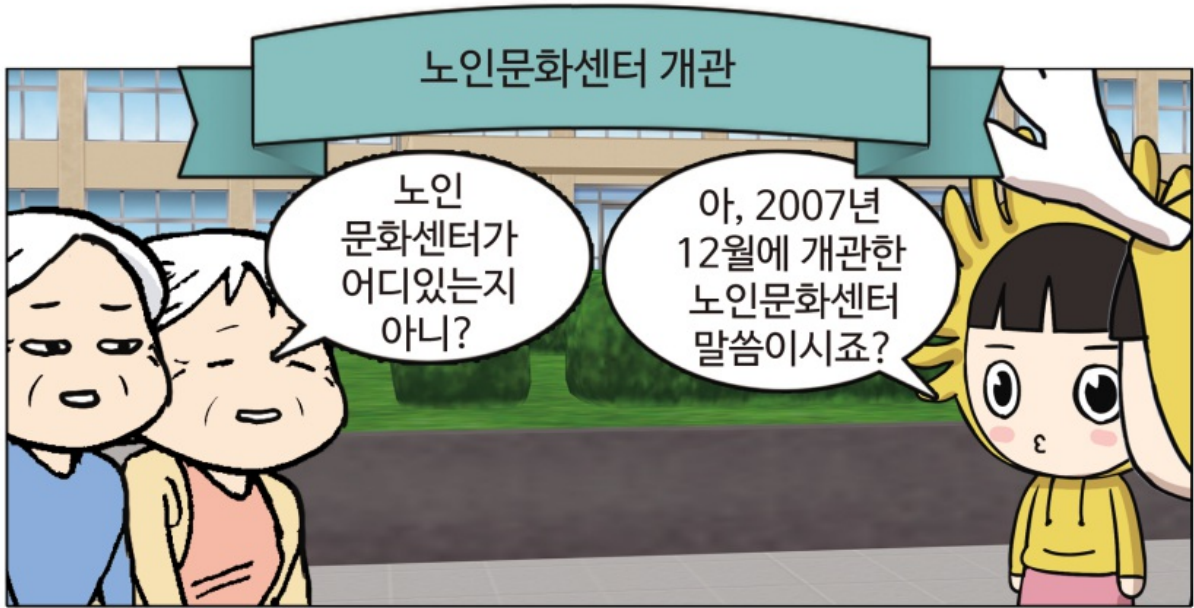












잠시 뒤 서동과 국화는 할머니를 모시고 노인문화센터에 도착했다.

안녕하세요
할머니! 여기는
서구가좌노인
문화센터입니다.



지역노인의 풍요로운
노후생활과 지역공동체 의식
조성을 위해 다기능 여가 공간을
통한 다양한 복지프로그램을
운영하고 있습니다.

인천 서구 승학로에는
연희노인문화센터가 있어.
여기서도 지역노인의 건강증진
및 복지증진에 필요한 다양한
학습 프로그램을 제공하고
있다고 해!

컴퓨터도
배울수 있네
신기신기!

탁탁탁!

탁탁탁!

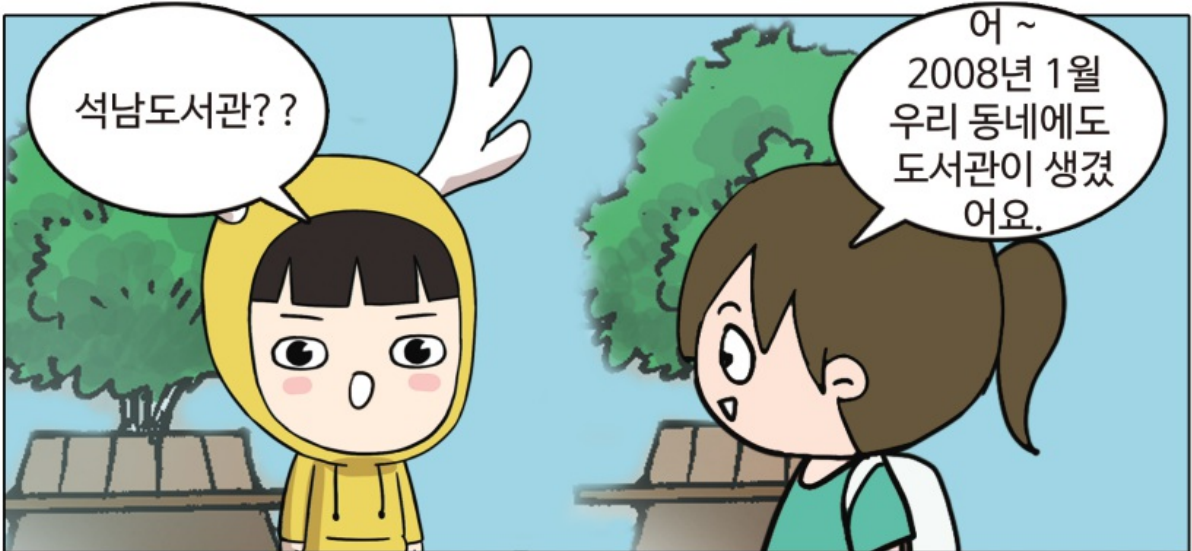


그럼 VR로
가좌노인문화센터
시설현황도
볼까요?



소재지 : 인천광역시 서구 장고개로 387 (가좌동)
규모 : 지하1층, 지상3층 / 대지 882㎡ / 연면적 1,477.01㎡
주요시설 : 강당, 체력단련실, 물리치료실, 프로그램실, 경로식당 등

석남도서관 개관





구립 어린이집 개원

여기는
어린이집이네?

인천 서구는 공립 보육
시설의 확충사업을 통해 양질의
공교육 서비스를 제공하고 구민들의
자녀양육을 돕기 위해 2008년
3월에 구립 검단3동
어린이집을 개원했어.

구립 검단3동
어린이집은 서구 원당
지구 24블럭 4-1롯트에
위치, 연면적 540㎡에
지상3층의 규모로
총 정원 91명

오, 그렇구나!

일반아와 장애아가
통합적인 교육을 받을수 있는
장애아 통합보육시설로
구성됐으며 재단법인
천주교회인천교구유지재단에
위탁 운영됐어

와 여기 놀이터봐
넘 귀여워



석남 완충녹지 2단계 1구역 준공

와 여기 참 좋네!

여기가 바로 석남완충녹지라고!

석남완충녹지 2단계 1구역 준공식이 2008년 11월 5일에 있었는데, 자연친화적 완충녹지 조성으로 구민의 생활환경 개선을 위한 역점사업으로 추진해오고 있어!

석남완충녹지?

석남완충녹지조성사업은 2단계를 거쳐 최종 완공되며 이중 2단계 중 30,000㎡ 규모의 1구역이 완공됐고,

향후 완공될 2구역은 20,757㎡로 총 면적은 약 242,705㎡가 될 예정이야!

이번에 준공된 1구역 완충녹지에는 느티나무 외 40종 56,683주가 식재됐고, 생태연못, 목재데크, 파고라, 운동기구, 산책로로 구성되었어!



복지행정! 이제는 “발굴시대”

위기야 위기!

뭐가 위기니??

최근 경기침체로
어려움을 겪는
위기가구가 많다

그래서 서구에서는 위기가구
보호를 위해 ‘발굴’ 중심의 복지
행정을 추진중이야! 실직, 휴폐업,
질병, 부상 등으로 어려움을 겪고 있는
빈곤층 가정에 보다 적극적으로
대처하기 위해 찾아오는
신청자에만 지원되던
방식을 탈피!

동 지원팀은 통장,
반장을 중심으로
위기가구 신고채널을
다양화하기 위해서

이를 위해 ‘민생안정
추진단’을 구성해 위기가구
발굴계획을 수립, 동 현황
관리, 지원여부 결정 및
사후관리 등 민생안정
업무를 총괄하고 있어!

사회복지시설장,
행정인턴 등을 함께
구성하고, 신고된 사항은
24시간 이내 신속한
현장확인에 나선대!



아 그래서 소득수준이
최저생계비 이하이지만
지원을 받지 못하는
비수급 빈곤층 가구에
대해 일제조사를
실시하는구나!

그렇지 늘어나는
빈곤층 보호 업무에
효과적으로 대응하기
위해 발굴중심의 업무를
추진하는거라구



구민들도 이웃의
어려움을 살피고 위기
상황이 발생 때는 행정기관에
알려 보호받을 수 있도록
해줘야되겠어!



너 왜 까치를
그리 보니?

아무래도 까치가
위기상황이 아닌가
싶어서!

야! 난 사람이
아니거든요?

인천 서구 30년사(상)

인쇄일 2018년 12월
발행일 2018년 12월

발행처 인천광역시 서구청
발행인 인천광역시 서구청장
편 집 기획예산실(☎560-4040)

인쇄희성디자인(☎581-8250)
그림박연조

※본자료는 2017. 12. 31일 기준임



 인천광역시 서구
Seogu Incheon Metropolitan City