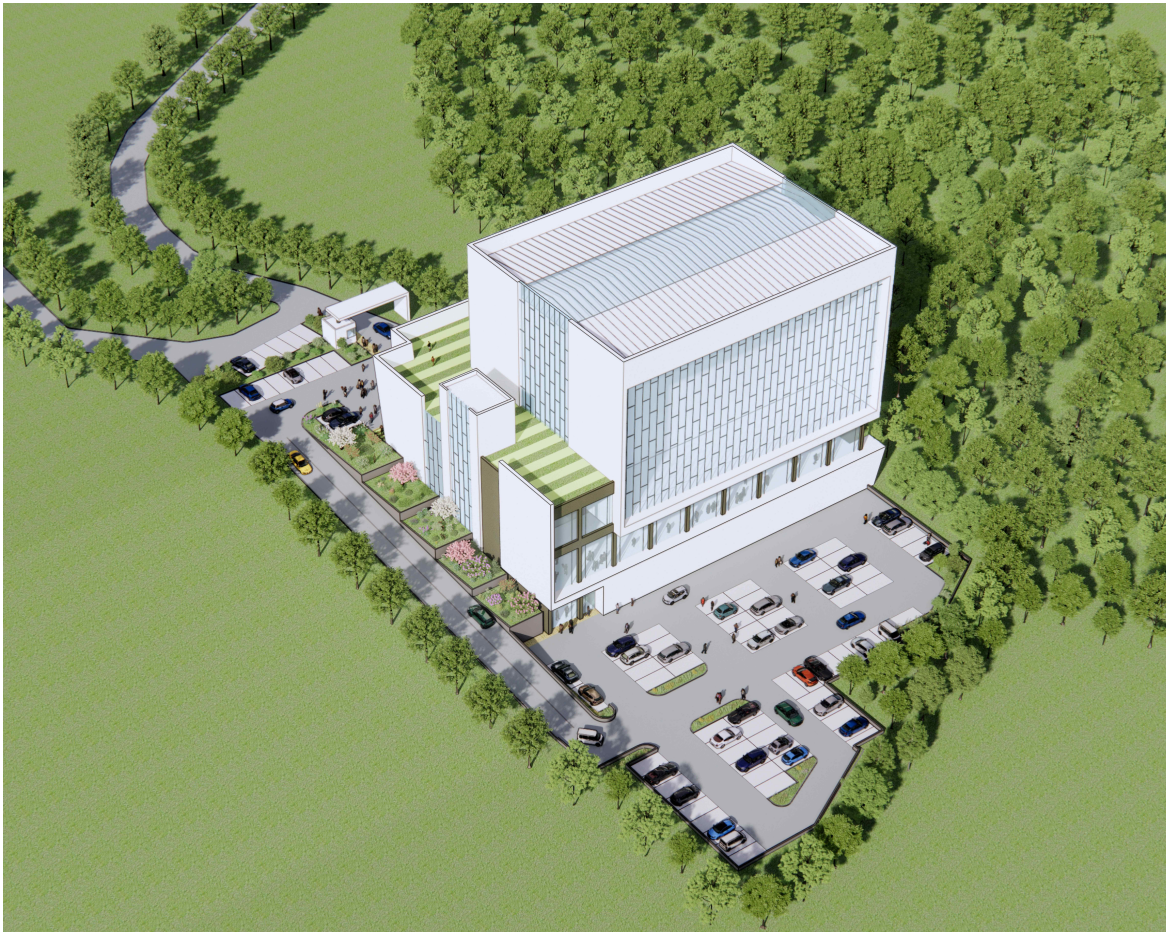


「시계절별매장 대체시설 도입 타당성 검토」

연구 용역

2023. 08.



III 목 차 III

I. 과업의 개요	1
1. 과업의 배경 및 목적	1
2. 과업의 범위	2
3. 과업 수행 절차	3
II. 현황 분석	7
1. 도시 현황 분석	7
2. 사업지 현황	12
3. 상위 계획 관련	19
4. 문화관련 현황	26
5. 현황 시사점	42
III. 주민의견 수렴	45
1. 주민의견 수렴	45
2. 주민의견수렴 시사점	51
IV. 타당성 검토	55
1. 사업개요	55
2. 사업지 여건 분석	55
3. 타당성 분석	57
4. 타당성 결론	76
V. 시설운영 방안	79
1. 기본 구상	79
2. 시설별 계획	82
3. 문제점 해결 방안	87
4. 운영 방안	93
5. 향후 추진 절차	96
VI. 종합적 제언	99
1. 종합 제언	99

<표 차례>

[표 2-1] 인천 서구 기후 현황	8
[표 2-2] 인천 서구 인구, 세대수 추세	8
[표 2-3] 인천 서구 인구 동태 현황	9
[표 2-4] 인천 서구 인구 이동 현황	9
[표 2-5] 인천 서구 주택 및 보급률 현황	10
[표 2-6] 인천 서구 의료시설 현황	10
[표 2-7] 인천 서구 교육시설 현황	10
[표 2-8] 인천 서구 문화시설 현황	11
[표 2-9] 인천 서구 사업체 및 종사자 수 현황	11
[표 2-10] 인천 서구 입지 개요	12
[표 2-11] 인천 서구 사계절썰매장 시설 개요	12
[표 2-12] 인천 서구 배후세대 현황	14
[표 2-13] 사계절썰매장 이용객 현황	16
[표 2-14] 사계절썰매장 관리인원 현황	16
[표 2-15] 사계절썰매장 매출액 현황	17
[표 2-16] 사계절썰매장 사업수지 현황	18
[표 2-17] 사계절썰매장 경제성분석 결과	18
[표 2-18] 서구 인구 추정	21
[표 2-19] 서남생활권 기초 인프라 공급계획	22
[표 2-20] 인천 서구 체육시설 현황	26
[표 2-21] 인천 서구 국민체육센터 이용자 현황	27
[표 2-22] 인천 서구 국민체육센터 사업수지(2022년)	28
[표 2-23] 인천 서구 국민체육센터 세부 시설 현황	28
[표 2-24] 인천 서구 검단복지회관 이용자 현황	30
[표 2-25] 인천 서구 검단복지회관 사업수지(2022년)	30
[표 2-26] 인천 서구 검단복지회관 세부 시설 현황	31
[표 2-27] 인천 서구 청라복합문화센터 이용자 현황	32
[표 2-28] 인천 서구 청라복합문화센터 사업수지(2022년)	32
[표 2-29] 인천 서구 청라복합문화센터 세부 시설 현황	33
[표 2-30] 인천 서구 청소년시설 현황	34
[표 2-31] 인천 서구 청소년센터 세부 시설 현황	37
[표 2-32] 전국 눈썰매장과 물놀이장 현황	39
[표 2-33] 김포 사계절썰매장 이용금액	41

[표 2-34] 환경분석 시사점	42
[표 3-1] 응답자 성별	46
[표 3-2] 응답자 연령	46
[표 3-3] 응답자 유형	47
[표 3-4] 물놀이장 이용유무	47
[표 3-5] 눈썰매장 이용유무	48
[표 3-6] 눈썰매장 이용 만족도	48
[표 3-7] 사계절썰매장 필요시설 여부	49
[표 3-8] 시설 교체 찬성 여부	49
[표 3-9] 교체 필요 이유	50
[표 3-10] 교체 희망 시설	50
[표 4-1] 인천서구 3km권내 배후세대 현황	56
[표 4-2] 타당성 분석 항목	57
[표 4-3] 정책적 타당성 분석 항목	58
[표 4-4] 정책적 타당성 평가	59
[표 4-5] 사회적 타당성 평가	61
[표 4-6] 분석 전제조건	63
[표 4-7] 한국건설기술연구원 건설공사비지수	64
[표 4-8] 한국은행 경제통계시스템 생산자물가지수(2015년 = 100)	64
[표 4-9] 건축 개요	65
[표 4-10] 운영비 추정	65
[표 4-11] 인천 서구 체육시설 운영단가 산출	65
[표 4-12] 사회적 편익 내용	66
[표 4-13] 국민 체력증진교실 편익	66
[표 4-14] CVM에 대한 편익 산출	67
[표 4-15] 이용자수 추정	67
[표 4-16] 인천 서구 체육시설 이용자 원단가 산출	67
[표 4-18] 경제성분석 결과	68
[표 4-19] 경제적 타당성	69
[표 4-20] 한국은행 지역산업연관표의 기준년 산업분류	73
[표 4-21] 지역간 산업연관분석을 위한 최종수요 추정	75
[표 4-22] 지역경제 파급효과 분석을 위한 최종수요 부문 설정	75
[표 4-23] 지역경제 파급효과 분석 결과	75
[표 4-24] 타당성 결론	76

[표 5-1] 도입 대체 시설	79
[표 5-2] 도입 시설 세부 내용	79
[표 5-3] 층별 배치	79
[표 5-4] 체육관 세부 내용	82
[표 5-5] 실내수영장 세부 내용	83
[표 5-6] 인력 운영 방안	93
[표 5-7] 주요 운영 프로그램	93
[표 5-8] 종합체육관 명칭	95
[표 5-9] 향후 추진 절차	96

<그림 차례>

[그림 1-1] 과업의 배경 및 목표	1
[그림 1-2] 사업지 위치	2
[그림 1-3] 과업 수행 절차	3
[그림 2-1] 인천 서구 위치도	7
[그림 2-2] 서곶근린공원내 사계절썰매장 입지	13
[그림 2-3] 사업지 접근성	13
[그림 2-4] 사업지 주변 시설 현황	14
[그림 2-5] 서곶근린공원 조성계획 조성계획총괄도	15
[그림 2-6] 사계절썰매장 매출액 구성 현황	16
[그림 2-7] 국정 비전	19
[그림 2-8] 국정 목표	19
[그림 2-9] 국토종합계획 비전과 목표	20
[그림 2-10] 국토종합계획내 인천광역시 비전과 목표	20
[그림 2-11] 인천도시기본계획 목표 및 핵심전략	21
[그림 2-12] 인천 서남 생활권 계획	21
[그림 2-13] 인천 서구 구정 목표 및 구정 방침	22
[그림 2-14] 인천 서구 공간환경전략 계획	25
[그림 2-15] 인천 서구 체육시설 위치도	26
[그림 4-1] 사업지 반경 위치도	55
[그림 4-2] 사업지 주변 지형지세	56
[그림 5-1] 층별 배치도	80
[그림 5-2] 동선 계획	81
[그림 5-3] 건물 배치 위치	87
[그림 5-4] 근린공원 변경 업무 추진 절차	88
[그림 5-5] 도로 개설안	92

제1장

과업의 개요

1. 과업의 배경 및 목적
2. 과업의 범위
3. 과업 수행 절차

I 과업의 개요

1. 과업의 배경 및 목적

□ 과업의 배경 및 목적

- 서구 사계절썰매장은 1997년 개장 이후 매년 ‘여름 물썰매장’ 과 ‘겨울 눈썰매장’ 을 운영하였으나 최근 몇 년간 극심해진 기후 변화(지구온난화, 미세먼지 등)로 인공 눈 제조 및 실외 시설 운영에 난항을 겪고 있음
- 지자체에서 운영하는 무료 물놀이 시설이 증가함에 따라 시설이 노후된 사계절썰매장이 경쟁력을 잃어 운영상 적자 누적
- 스키장, 물놀이장(분수대) 등 다양한 놀이시설이 보급되며 고급화된 이용객의 눈높이 충족을 위해 사계절썰매장 시설의 전면적인 보수가 필요한 상황임
- 이러한 운영상 문제로 사계절썰매장의 지속적인 운영이 어렵다고 판단되어, 해당 시설을 구민들이 더 만족할 수 있는 공간으로 재구성하고자 함. 노후 시설을 대체하는 것뿐만 아니라 향후 지속가능한 운영방안을 모색할 필요가 있으며, 특히 해당 시설은 특정 계층이 아닌 모든 구민을 위한 것이라는 점에서 현장조사 및 주민의견 검토과정을 통해 사계절썰매장의 적절한 활용방안의 제시 필요
- 「인천광역시 서구 공간환경전략계획(2021.08.12.)」의 중점추진권역 세부 과제 계획(P.167)의 사업목적인 사계절썰매장 입체화 체육·여가 SOC시설 계획 도입에 중점을 두어 검토

[그림 1-1] 과업의 배경 및 목표

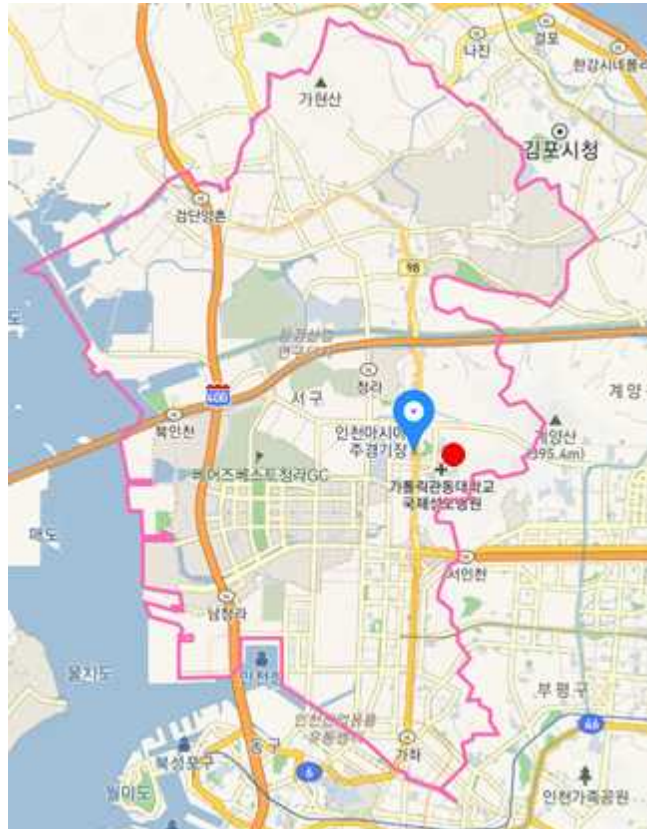


2. 과업의 범위

□ 공간적 범위

- 인천광역시 서구 사계절썰매장(인천광역시 서구 심곡로 166번지 일대)

[그림 1-2] 사업지 위치



□ 시간적 범위

- (기준년도) 2022년 / (분석범위) 기준년도 전·후 5년

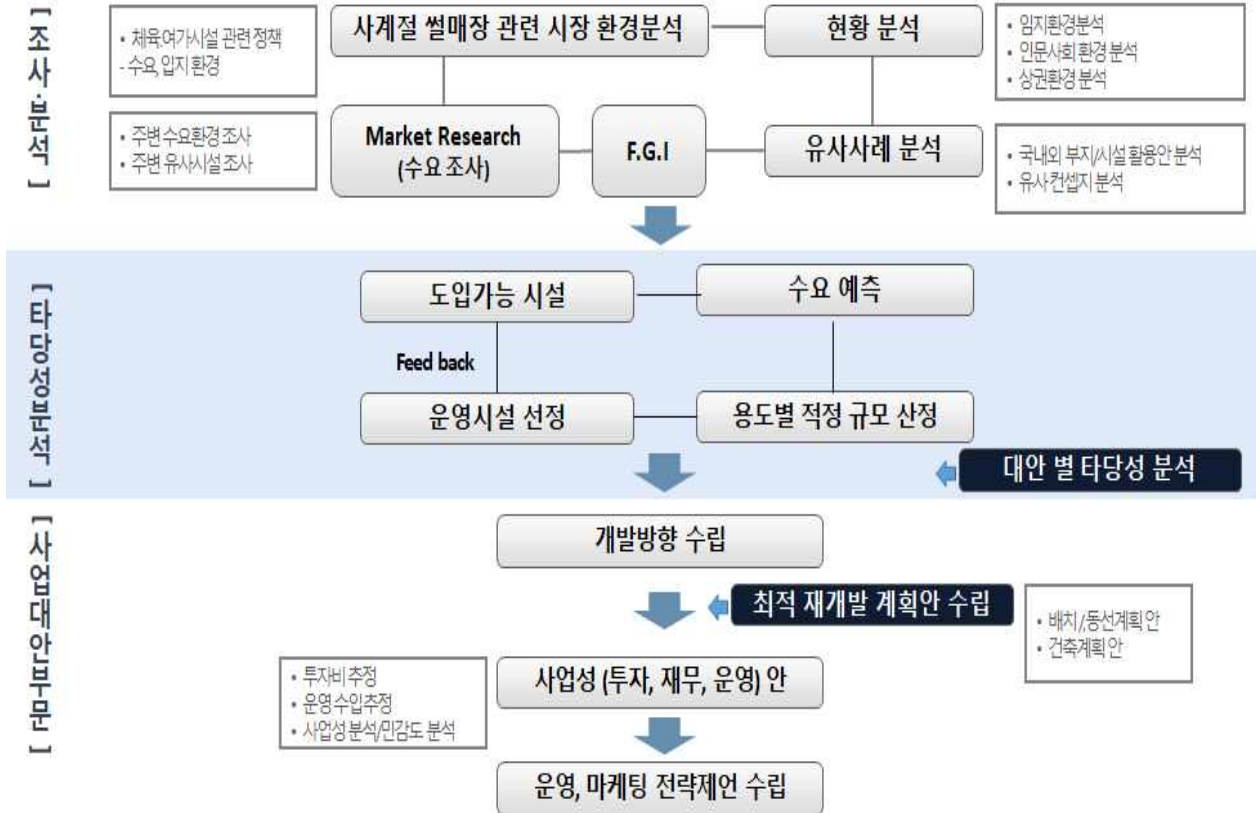
□ 내용적 범위

- 사계절썰매장 운영현황 분석 및 진단
- 도입 가능한 대체시설 및 운영방식 제시
- 소요 예산 및 시설 도입 기간 제시
- 그 밖에 협의에 의하여 결정된 사항

3. 과업 수행 절차

○ 본 과업은 다음과 같이 단계별 수행계획에 따라 추진

[그림 1-3] 과업 수행 절차



제2장

현황 분석

1. 도시 현황 분석
2. 사업지 현황
3. 상위 계획관련
4. 문화관련 현황
5. 현황 시사점

II 현황 분석

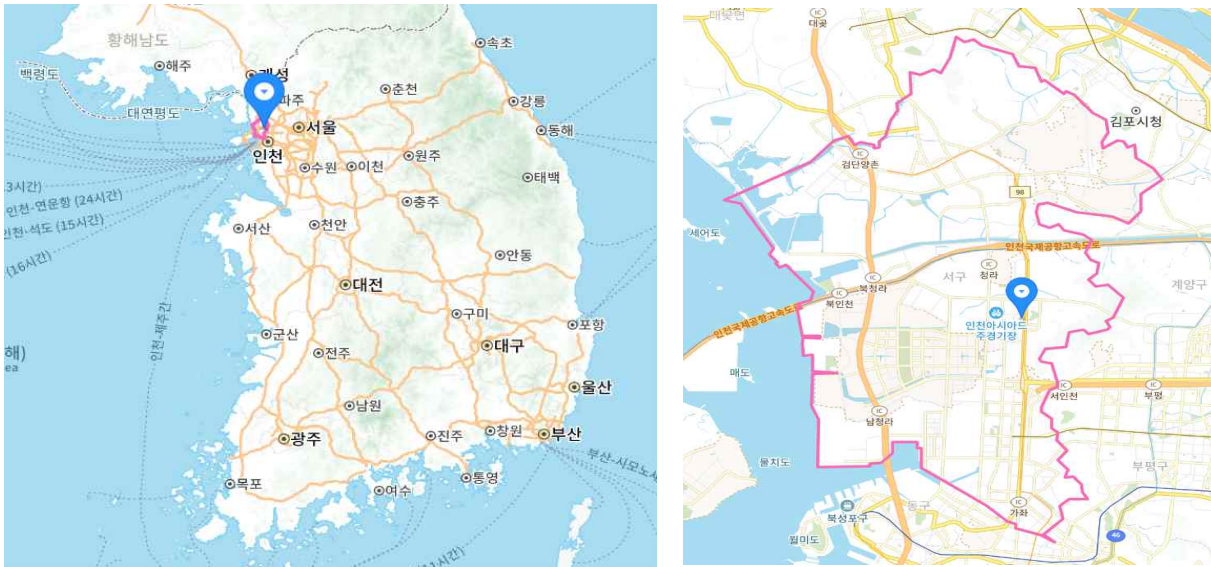
1. 도시 현황 분석

1) 도시 개요

○ 위치

- 서쪽으로 경기만에 면하고, 북쪽으로 경기 김포시·양촌읍(陽村面), 동쪽으로 계양구·부평구, 남쪽으로 남구·동구와 접한다. 구청소재지는 서구 심곡동에 있음
- 서구는 경관상으로 남부·중부·북부지역으로 나눈어진다. 구의 남쪽에 있는 가좌·석남·신현·가정동 일대는 일찍부터 개발이 된 곳으로 아파트단지와 상가 및 공장들이 밀집해 있다. 특히 이곳에는 제재단지·목재가공단지·수출 공단 5단지 등 공업단지가 조성되어 있음

[그림 2-1] 인천 서구 위치도



○ 기후

- 인천 서구의 평균기온은 연평균 13.4℃(1월 평균 -2.0℃, 7월 평균 27.2℃, 연평균 강수량 1,071.8mm. 최한월 기준 -5.9℃로는 온대 하우 기후
- 한편, 2020년대 들어 지구온난화와 열섬의 영향으로 여름만 더워진게 아니라 겨울도 따뜻해지고 연중 기온자체가 높아졌다. 2021년을 보면 특히 많은 지역에서 역대급 이상고온을 보였던 2~3월의 경우 인천 서구의 평균기온이 각각 2.1도/7.7도였으며, 7월도 27.2° C로 서울보다 높았고 11월은 이따금씩 때 이른 추위가 있었음에도 불구하고 8.8도, 12월은 1.3도로 연평균 기온이 서울과도 꽤나 차이나는 수준으로 높아졌음

[표 2-1] 인천 서구 기후 현황

(단위: °C/mm)

연별		2016	2017	2018	2019	2020	2021
기온	평균	13.3	12.5	12.5	13.2	12.8	13.4
	최고 기온	17.1	16.3	16.3	17.1	16.3	17.1
	최저 기온	10.0	9.3	9.2	9.9	9.8	10.0
강수량		864.3	1,028.9	1,134.4	919.5	1,311.9	1,071.8

자료 : 인천 서구 통계연보 34회

2) 인문 사회 현황

○ 인구 및 세대수

- 인천 서구의 인구수는 매년 증가 추세를 보였다가 2019년을 정점으로 감소했다가 이후 증가하는 변화 추세를 보이며 2021년 기준 인구는 566,676명임
- 남성이 287,776명, 여성은 278,900명으로 남성의 비율이 약 50.8%를 차지하여 인천 서구의 남녀 비율은 남성이 1.5%정도 많은 것으로 나타남

[표 2-2] 인천 서구 인구, 세대수 추세

(단위: 명, 세대)

년도	인구			세대수	세대당 인구수
	계	남	여		
2016	522,360	266,226	256,134	194,008	2.63
2017	527,935	268,924	259,011	199,152	2.59
2018	551,311	280,945	270,366	211,847	2.54
2019	557,415	283,696	273,719	217,887	2.50
2020	553,890	281,666	272,224	223,229	2.43
2021	566,676	287,776	278,900	232,834	2.39

자료 : 인천 서구 통계연보 34회

○ 인구 동태

- 인천 서구는 매년 2,400명 가까이 혼인하고 약 1,200명이 이혼하고 있는 것을 알 수 있음
- 출생률은 2021년 3.34명으로 2016년에 이후 지속적으로 감소하고 있으며 사망률은 조금씩 늘고 있음

[표 2-3] 인천 서구 인구 동태 현황

(단위: 명)

년도	출생	사망	혼인	이혼
2016	4,418	1,943	2,701	1,092
2017	3,867	2,057	2,630	1,242
2018	4,148	2,206	2,621	1,075
2019	3,956	2,193	2,483	1,311
2020	3,571	2,274	2,225	1,313
2021	3,344	2,374	1,935	1,127

자료 : 인천 서구 통계연보 34회

○ 인구 이동

- 인구 이동 현황을 살펴보면, 2021년 총 전입은 89,053명, 전출은 76,452명이므로 매년 전출이 전입의 수보다 적다는 것을 알 수 있음
- 시도간 이동은 2016년 전출이 전입보다 컸으나 2020년 전입이 전출보다 크게 나타나 인천 서구의 매력이 점차 커지고 있는 것을 알 수 있음

[표 2-4] 인천 서구 인구 이동 현황

(단위: 명)

년도	총이동		시도간 이동		시도간 순이동
	전입	전출	전입	전출	
2016	75,515	72,441	28,632	28,094	3,074
2017	71,754	68,490	26,543	27,631	3,264
2018	98,718	78,225	31,924	27,579	20,493
2019	77,233	73,349	27,552	28,167	3,884
2020	79,311	83,273	27,735	32,772	-3,962
2021	89,053	76,452	34,985	26,990	12,601

자료 : 인천 서구 통계연보 34회

○ 주택 현황

- 인천 서구의 아파트 수가 2016년 이후 지속적으로 늘고 있고, 2021년 기준 주택수의 64%를 차지하고 있어 다른 주택보다 많은 수의 거주지를 차지하고 있다는 것을 알 수 있음

[표 2-5] 인천 서구 주택 및 보급률 현황

(단위: 가구, 호)

년도	가구수	주택수	단독주택	아파트	연립주택	다세대주택	주택 보급률
2016	174,173	179,344	6,229	103,954	8,591	40,255	103.0
2017	198,236	179,489	6,192	108,915	4,144	40,954	110.4
2018	211,847	187,260	6,197	115,824	4,306	41,654	88.4
2019	217,887	190,603	6,412	117,974	3,653	41,946	87.5
2020	223,229	192,595	6,427	118,872	3,773	42,343	86.3
2021	232,834	204,150	6,441	130,169	3,854	42,488	87.6

자료 : 인천 서구 통계연보 34회

○ 사회기반시설

- 의료 시설

인천 서구의 의료시설은 2021년 기준 538개소로 2020년보다 5개소가 증가하였다. 의료시설 중 2020년보다 증가한 시설은 의원, 치과의원임

[표 2-6] 인천 서구 의료시설 현황

(단위: 개소)

연도	계	종합병원	병원	의원	치과병(의)원	한방병(의)원	보건소
2020	533	5	9	249	151	101	1
2021	538	5	9	251	154	98	1

자료 : 인천 서구 통계연보 34회

- 교육시설

인천 서구의 교육시설은 2022년 기준 총 176개소로 2021년 대비 9개소가 증가하였으며, 초등학교, 중학교, 고등학교 모두 증가한 것으로 나타나고 있음

[표 2-7] 인천 서구 교육시설 현황

(단위: 개소)

연도	계	유치원	초등학교	중학교	고등학교	전문대	대학교	대학원	기타학교
2021	167	78	46	24	18	0	0	0	1
2022	176	82	48	26	19	0	0	0	1

자료 : 인천 서구 통계연보 34회

- 문화·복지시설

인천 서구의 문화시설은 도서관이 9개소, 청소년 수련시설이 4개소, 문화공간이 49개소, 체육시설이 828개소로 나타나고 있으며, 복지시설로 어린이집이 661개소, 아동복지시설이 22개소로 나타나고 있음

[표 2-8] 인천 서구 문화시설 현황

(단위: 개소)

연도	공공 도서관	청소년 수련시설	문화공간*	체육시설	어린이집	이동복지시설
2020	9	4	-	121	413	6
2021	9	4	-	149	394	6

자료 : 인천 서구 통계연보 34회

* 공연시설, 전시실 포함

○ 사업체 및 종사자 수

- 2021년 기준 인천 서구의 사업체수는 58,270개소로 이전년도 대비 0.57% 증가했다. 종사자수 또한 230,658명으로 전년도 대비 0.15% 증가했음
- 산업 중 사업체수는 도·소매업이 14,122개소, 종사자는 제조업이 70,097명으로 가장 많은 비중을 차지하고 있음

[표 2-9] 인천 서구 사업체 및 종사자 수 현황

(단위: 개소, 명)

산업분류	사업체수			종사자수		
	2021	2020	증감률	2021	2020	증감률
합	58,270	57,942	0.57%	230,658	230,285	0.16%
농림어업	17	20	-15.00%	108	69	56.52%
광업	6	7	-14.29%	103	114	-9.65%
제조업	9,917	9,990	-0.73%	70,097	70,517	-0.60%
전기·가스·증기업	45	48	-6.25%	1,625	1,558	4.30%
수도·하수·폐기업	228	235	-2.98%	3,194	2,954	8.12%
건설업	4,549	4,376	3.95%	13,892	16,746	-17.04%
도·소매업	14,122	14,275	-1.07%	33,785	33,564	0.66%
운수업	6,755	6,629	1.90%	17,013	16,104	5.64%
숙박·음식점업	6,531	6,618	-1.31%	15,766	15,492	1.77%
정보통신업	799	736	8.56%	3,433	2,980	15.20%
금융·보험업	251	251	0.00%	1,779	1,753	1.48%
부동산업	3,074	2,966	3.64%	5,453	5,548	-1.71%
전문·과학·기술업	1,398	1,286	8.71%	7,438	7,290	2.03%
사업시설·지원업	1,351	1,403	-3.71%	5,933	6,421	-7.60%
공공행정	54	51	5.88%	6,073	5,149	17.95%
교육서비스업	2,311	2,126	8.70%	13,735	12,925	6.27%
보건·사회복지업	1,378	1,340	2.84%	19,955	19,617	1.72%
예술 스포츠 여가업	1,368	1,400	-2.29%	3,043	3,123	-2.56%
협회 기타서비스업	4,116	4,185	-1.65%	8,233	8,361	-1.53%

자료 : 인천 서구 통계연보 34회

2. 사업지 현황

1-1 건축개요

□ 개요

- 사업지는 인천 서구 공촌동 산140-2 일대에 위치하고 있으며, 1997년에 개설하여 26년이 지난 시설

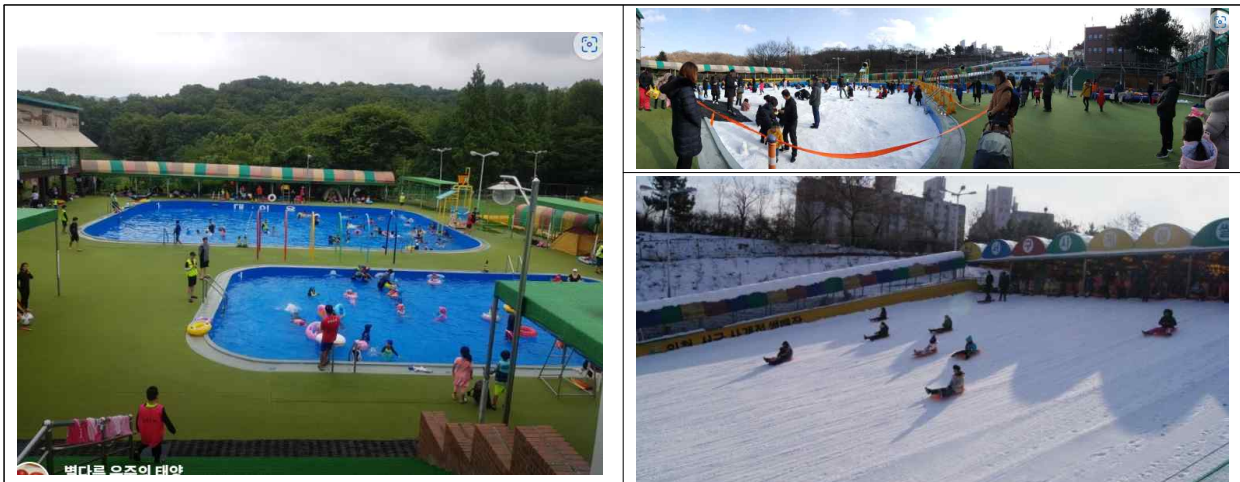
[표 2-10] 인천 서구 입지 개요

소재지	재산종목	취득년도	부지면적(m ²)	비고
인천 서구 공촌동 산140-2 일대	운동시설	1997.12.31	18,469	

- 사계절썰매장은 눈썰매장과 수영장 2개로 구성되어 있음
- 눈썰매장, 수영장은 야외 시설로 운영되고, 휴게실, 관리동 등의 건축물로 되어 있음

[표 2-11] 인천 서구 사계절썰매장 시설 개요

건물명	층수	부지면적(m ²)	연면적(m ²)	비고
눈썰매장	1	4,064	4,018	125m 슬로프
수영장1	1	2,959.8	166.5	10*17*1.4m
수영장2	1		466.24	20*25*1.5m
관리사무소	2	125.78	359.04	
휴게음식점	1	348	348	
야외썰텐장	1		298.79	

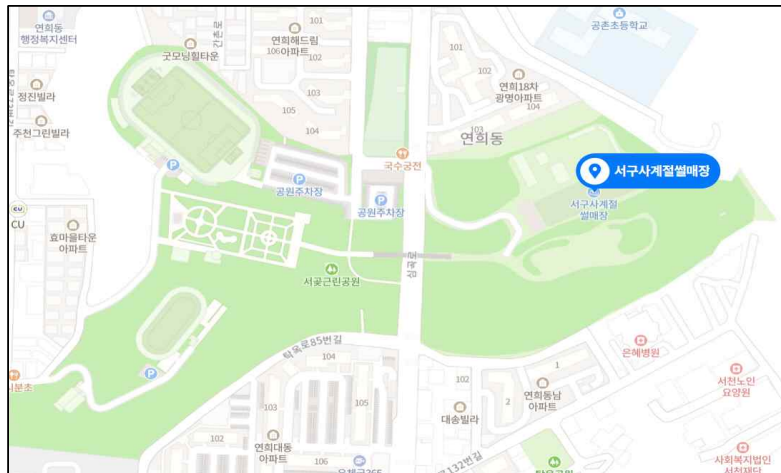


1-2 입지 분석

(1) 공간적 위계

- 사업지는 인천 서구 동측 계양산 초입에 위치하고 있으며, 서곶근린공원내 운동시설로서 운영되고 있음
- 사업지는 인천의 오랜 전통을 지닌 지역으로 사업지 주변은 대부분이 저밀도 주거지로 형성되어 있으며, 청라지구는 대부분이 공동주택으로 형성되어 있음

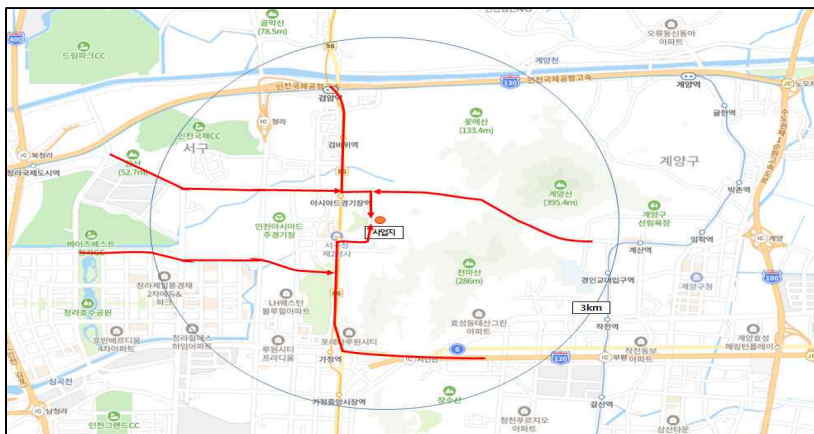
[그림 2-2] 서곶근린공원내 사계절썰매장 입지



(2) 접근성

- 사업지는 인천 서구 동측 이면도로인 심곡로변에 위치하고 있으며, 인천2호선 아시아드경기장역과 서구청 중간지점에 위치하고 있으며, 지하철에서 사업지까지 약 700m 정도 떨어져 있어 도보권이라는 하지만 다소 거리가 있는 입지이며, 사업지 입구 서곶근린공원 공영주차장이 입지하고 있어 차량으로 이용하기에는 용이함

[그림 2-3] 사업지 접근성



(3) 배후 세대

- 사업지와 도보권인 연희동은 40천명, 19천 세대이며, 영향권으로 3km권에는 158천명, 69천세대가 거주하고 있음

[표 2-12] 인천 서구 배후세대 현황

(단위: 명, 세대)

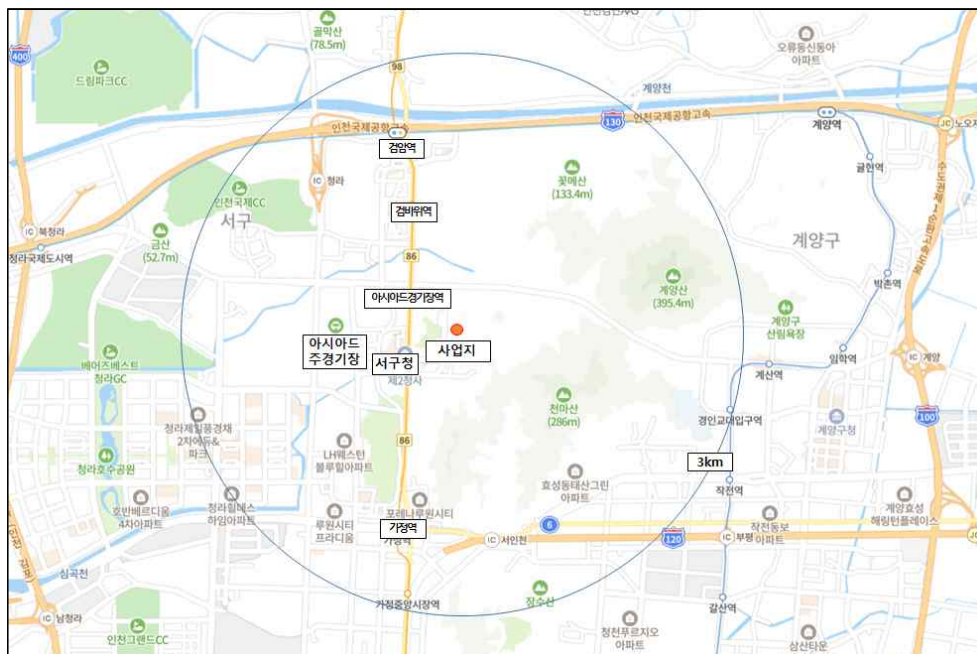
구별	동별	인구(명)	세대
도보권	연희동	39,515	18,878
영향권 (3km권)	검암동	45,339	20,054
	청라1동	30,883	11,836
	가정1동	36,195	15,139
	가정2동	6,248	2,955
	소계	118,665	49,984
계		158,180	68,862

자료 : 인천 서구 주민등록인구 통계 2022년 말

(4) 주변 시설

- 사업지는 서곶근린공원에 위치하고 있으며, 인근 아시아드주경기장과 서구청이 위치하며 구도심으로서 저밀도 주거지가 위치하고 있음

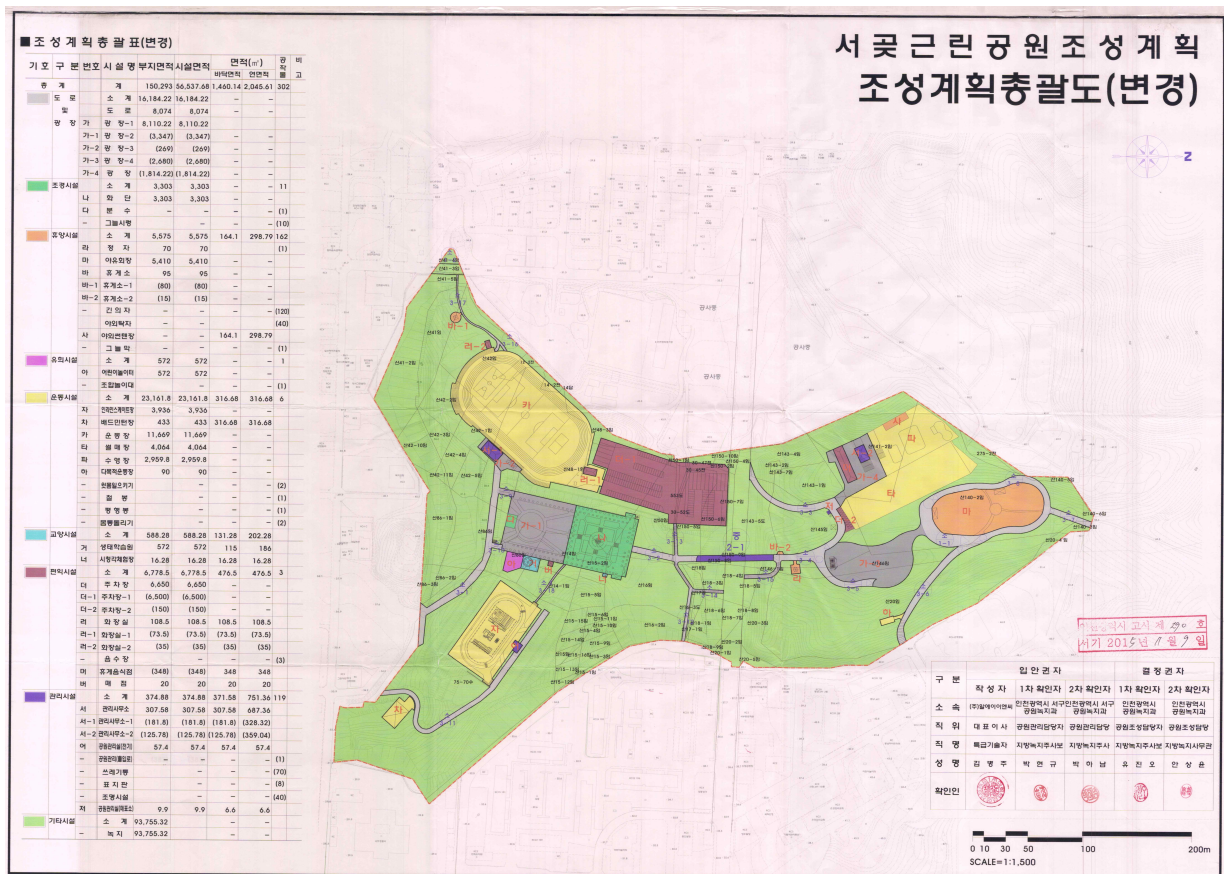
[그림 2-4] 사업지 주변 시설 현황



(5) 서곶근린공원 조성계획

- 서곶근린공원은 2015년 조성계획이 변경되어 고시되었으며 전체 부지면적이 150,293㎡이며, 시설면적이 56,537.68㎡임
- 토지이용계획은 운동시설 23,161.8㎡, 편익시설 6,778.5㎡ 등으로 용도상 운동시설이 가장 많이 차지하고 있으며, 운동시설은 운동장, 인라인스케이트장, 배드민턴장, 썰매장, 수영장, 다목적 운동장으로 구성되어 있음
- 사계절썰매장은 운동시설로 되어 있으며, 썰매장이 4,064㎡, 수영장이 2,959.8㎡, 관리사무소, 휴게음식점, 야외썰텐장으로 고시되어 있음

[그림 2-5] 서곶근린공원 조성계획 조성계획총괄도



1-3 운영 현황

- 사계절썰매장은 2019년 중단되기 전까지 매년 8만명에서 6만명 정도가 이용하고 있음
- 이는 서구 인구의 16%에서 10%까지 해당되는 수준임

〔표 2-13〕 사계절썰매장 이용객 현황

(단위: 명)

구분	2015년	2016년	2017년	2018년	2019년	증가율
총계	84,573	70,185	59,565	64,346	55,733	-9.9%
소계	75,808	65,036	55,645	60,488	52,706	-8.7%
어른	27,254	22,740	18,047	21,241	19,270	-8.3%
어린이/청소년	24,164	23,029	20,869	22,631	20,697	-3.8%
할인	24,390	19,267	16,729	16,616	12,739	-15.0%
무료	8,765	5,149	3,920	3,858	3,027	-23.3%
서구 인구 대비비중	16.4%	13.4%	11.3%	11.7%	10.0%	

- 사계절썰매장의 수입은 매년 4억원 수준의 매출이 발생하고 있으며, 사용권 수입이 60.6%로 가장 높고, 스넥하우스 36.5%, 자판기 0.2% 등이 발생하고 있음
- 사업운영은 위탁 운영 중이며, 시설물 등 관리인원은 총 4명이 배치되어 관리하고 있음

〔표 2-14〕 사계절썰매장 관리인원 현황

구분	계	4급	5급	6급	7급
현원	4명	1명	1명	1명	1명

〔그림 2-6〕 사계절썰매장 매출액 구성 현황



[표 2-15] 사계절썰매장 매출액 현황

(단위: 천원)

구분	2015년	2016년	2017년	2018년	2019년	증가율
계	436,948	411,473	374,862	463,461	414,915	-1.3%
사용권	279,366	261,622	242,002	287,265	251,307	-2.6%
스낵하우스	149,651	135,208	118,564	160,103	151,419	0.3%
자판기	5,180	3,742	2,884	2,552	1,031	-33.2%
보관함	832	426	638	461	100	-39.4%
기타	2,009	10,475	10,774	13,080	11,058	53.2%
인당이용액	5,167	5,863	6,293	7,203	7,445	9.6%



1-4 사업 수지 현황

- 사계절썰매장의 사업수지 분석 결과 2015년 대비 운영 중단되기 전까지의 2019년도를 보면 수입은 1.3% 감소한 반면 지출은 4% 늘어난 것으로 나타남
- 결과적으로 사업수지는 5년 평균 314,031천원 적자이고 2019년에는 그 적자폭이 대폭 증가한 상황임

[표 2-16] 사계절썰매장 사업수지 현황

(단위: 천원)

구분	2015년	2016년	2017년	2018년	2019년	증가율
수입	436,947	411,472	374,862	463,461	414,915	-1.3%
지출	737,057	743,840	747,102	580,691	863,123	4.0%
손익	-300,109	-332,368	-372,241	-117,230	-448,208	10.5%

- 현재 상태에서 사계절썰매장의 경제성을 분석해 보면 재무적인 실질가치로 수익성지수(PI)가 0.40, 현재가치(NPV)로 0.32가 나타나 재무적으로는 타당성이 없음
 - 사업수지 분석은 투자비는 9,590백만원, 관리지출은 5년평균 420,331천원, 수입은 5년 평균 734,363천원으로 2023년 현재 시세를 반영하여 적용·산출함

[표 2-17] 사계절썰매장 경제성분석 결과

분석지표	실질가치		현재가치		비고
	판단기준	지표 값	판단기준	지표 값	
편익비용(B/C)	B/C > 1.0	0.399	B/C > 0.7	0.318	
내부수익율(IRR)	IRR > 4.5%		IRR > 4.5%		
순현재가치(NPV)	NPV > 0	- 19,011	NPV > 0	- 14,072	

3. 상위 계획 관련

1-1 상위 종합 계획관련

(1) 정부 정책

- 정부의 국정목표는 다시 도약하는 대한민국 함께 잘사는 국민의 나라로 사회 측면에서 따뜻한 동행, 모두가 행복한 나라로서 상대적으로 열악한 환경 개선과 균형발전을 강조하고 있음

[그림 2-7] 국정 비전



[그림 2-8] 국정 목표



(2) 제5차 국토종합계획(2020~2040)

- 국토종합계획 지역별 계획에서 인천광역시는 ‘시민이 만드는 글로벌 플랫폼 도시’ 이라는 비전하에 ,모두가 함께하는 활기찬 공동체도시, 세계가 찾아오는 글로벌 일자리도시, 세계적 경쟁력을 갖춘 쾌적한 관광도시, 자연이 살아있는 건강한 녹색해양도시 4가지를 기본 목표로 추진
- 발전방향에서 지역특성을 고려한 도시 관리 및 원도심 재생사업 추진에서 주거환경 조성 추진, 유휴공간을 활용하여 문화체험공간으로 조성을 제시하고 있음

[그림 2-9] 국토종합계획 비전과 목표



[그림 2-10] 국토종합계획내 인천광역시 비전과 목표

인천광역시: 시민이 만드는 글로벌 플랫폼 도시

가. 기본목표

- 모두가 함께하는 활기찬 공동체도시
- 세계가 찾아오는 글로벌 일자리도시
- 세계적 경쟁력을 갖춘 쾌적한 관광도시
- 자연이 살아있는 건강한 녹색해양도시

(3) 인천시 도시기본계획 (2040)

- 2040년 인천 미래상은 “행복하게 세계로 나아가는 환경도시 인천” 으로 다같이 누리는 시민행복도시, 글로벌 플랫폼 기반의 국제해양도시, 건강하고 지속가능한 환경 도시를 지향하는 미래로 발전

[그림 2-11] 인천도시기본계획 목표 및 핵심전략

3 대 목표		12 개 핵심전략
목표 1	다같이 누리는 시민행복도시	<ul style="list-style-type: none"> 핵심전략1 : 성장관리형 토지이용계획 핵심전략2 : 원도심 활성화 및 거점개발 핵심전략3 : 스마트 기반 디지털 혁신도시 조성 핵심전략4 : 모두가 누리는 맞춤형 복지실현
목표 2	글로벌 플랫폼 기반의 국제해양도시	<ul style="list-style-type: none"> 핵심전략5 : 해양도시 위상 강화 핵심전략6 : 첨단산업 생태계 구축 핵심전략7 : 공항·항만 경쟁력 강화 핵심전략8 : 역사·문화벨트 조성
목표 3	건강하고 지속 가능한 환경도시	<ul style="list-style-type: none"> 핵심전략9 : 자원순환 환경도시 조성 핵심전략10 : 행복 체감 녹색도시 조성 핵심전략11 : 친환경 미래 교통기반 구축 핵심전략12 : 고유의 경관가치 창출

○ 서구의 인구는 2040년 581,218명으로 증가하는 것으로 예측하고 있으며, 서구내 내부적인 전망치는 2040년 60만명을 목표로 하고 있으며, 20203년 7월 현재 60만명을 넘어섰음

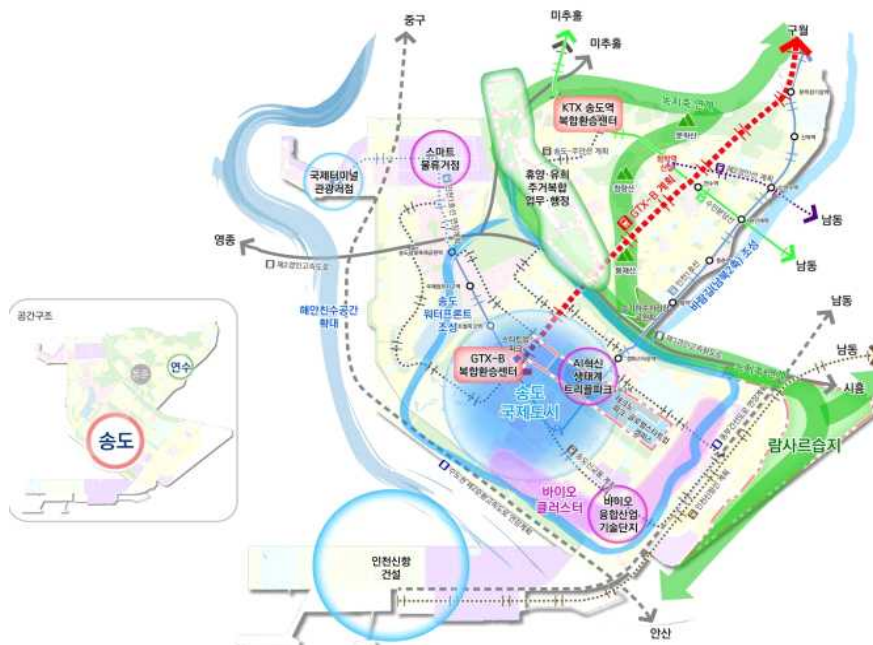
[표 2-18] 서구 인구 추정

(단위: 명)

구분	2020년	2025년	2030년	2035년	2040년
인천시	2,951,030	2,990,422	3,031,272	3,048,041	3,030,900
서구	548,284	569,919	582,368	585,368	581,218

□ 서남 생활권 계획

[그림 2-12] 인천 서남 생활권 계획

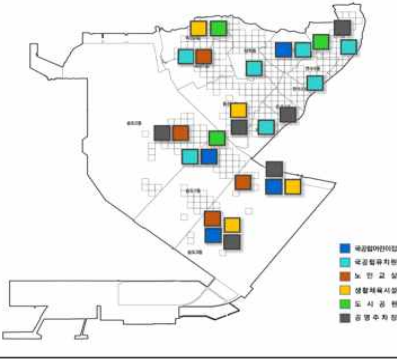


- 미래상은 글로벌 감각의 교통, 문화— 교육, 해양레저가 어우러진 “야경 있는 젊고 안전한 도시” 로 선정하였으며, 시설별 공급계획에 생활체육시설의 증가를 크게 보고 있음

[표 2-19] 서남생활권 기초 인프라 공급계획

구분	기초생활인프라 공급계획				
	2020년(현재)	2025년	2030년	2035년	2040년
국공립어린이집	17	19	21	22	24
국공립유치원	13	17	21	25	29
노인교실	1	3	5	6	8
생활체육시설	154	184	214	243	273
도시공원	160	169	177	186	194
공영주차장	53	70	87	103	120

주) 향후 지역생활권계획을 통해 구체화하기 위한 가이드라인으로 시설별 공급계획은 지역여건을 고려해 변경 가능



주) 기초생활인프라 시설별 접근성 분석을 기준으로 우선공급이 필요한 지역을 선정

1-2 인천 서구 주요 업무 계획(2023년)

□ 구정 목표 및 구정 방침

[그림 2-13] 인천 서구 구정 목표 및 구정 방침



□ 2023년도 주요업무 시행계획(복지 문화국)

모두가 행복한 내일을 열어가는 서구

기본 전략	세부 전략
구민의 행복디자인, 복지 플랫폼 구축	<ol style="list-style-type: none"> 1 촘촘한 사회 안전망 기반 구축 2 나눔확산을 통한 풍요로운 삶 구현
어르신이 가장 살고 싶어 하는 서구	<ol style="list-style-type: none"> 1 노인맞춤형 복지를 통한 보람 있고 행복한 생활지원 2 건강하고 활기찬 노후를 위한 노인여가복지기반 조성 3 노인복지시설 전문성 및 종사자 지원 강화
모두가 누리는 최고의 “Barrier Free 서구”	<ol style="list-style-type: none"> 1 장애인 사회참여 확대를 위한 맞춤형 일자리 확대 2 장애인 돌봄 및 자립생활 강화 3 장애인 시설 환경 개선을 통한 편의증진
내일을 준비하는 행복교육도시 조성	<ol style="list-style-type: none"> 1 빈틈없는 지원으로 행복한 교육환경 조성 2 글로벌 시대를 주도하는 우수 인재 양성 3 미래를 여는 도서관 인프라 확충 4 구민에 한 걸음 더 다가가는 평생학습 5 청소년 사례관리 및 활동 지원을 통한 건전 육성 기반 마련
맘 편한 출산, 보육, 가족친화 도시 실현	<ol style="list-style-type: none"> 1 아이 키우기 좋은 출산, 양육 환경 조성 2 아이가 행복한 보육 인프라 구축 3 건강한 가족·여성친화도시 추진
아동 키우기 좋은 도시, 아동친화도시 서구	<ol style="list-style-type: none"> 1 놀이문화 확산을 통한 아동의 놀 권리 강화 2 아동권리 인식 개선 및 정책 참여 역량 강화 3 돌봄 사각지대 해소를 위한 촘촘한 지원방안 마련 4 보호대상아동의 홀로서기를 위한 자립지원 사업 5 위기아동 조기 발굴 및 피해아동 회복지원 6 아동통합사례관리 맞춤형서비스 강화
일상 속 누구나 누리는 건강한 문화·스포츠 도시	<ol style="list-style-type: none"> 1 문화공간 조성 및 향유기회 확대 2 명품 서구 관광도시로의 도약 3 체육기반시설 조성 4 다양한 스포츠 체험활동 제공

○ 체육시설 확충 및 개선을 통한 체육활동 장려로 구민의 건강증진 및 삶의 질 향상

(단위: 원)

세부 전략	추진 사업 (주요 과제)	신규/계속	사업기간	총사업비 (국·시비 포함)
체육기반시설 조성	○ 체육시설 확충	계속	연중	66,004,000
	○ 체육시설 시설개선 사업	계속	연중	1,737,000
다양한 스포츠 체험활동 제공	○ 활력 있는 삶을 위한 수상스포츠 체험교실	계속	연중	95,000
	○ 건강한 삶을 위한 생활체육 활성화	계속	‘23. 4. ~ 11.	90,690

□ 인천 서구 공간환경전략 계획

① 1단계 (연도별 계획 5개년) : 단기

- 서구 스마트에코 시티의 의미와 상징성 전달을 통해 구민이해 증대를 위한 기초단계이며 향후 이루어지는 사업의 성공적 구현을 위한 기반 사업
- 기대효과가 크고 필요 예산이 상대적으로 적은 사업, 현재 서구에서 추진 중인 사업과 연계될 수 있는 사업을 위주로 구성
- 스마트에코 커넥터, 스마트에코 파빌리온, 일부 스마트에코 건축 등 외부 공공공간 중심의 사업으로 구성되어 구민들에게 가시적인 효과와 이용증진을 유도

② 2단계 (10년) : 중기

- 이전 5개년 계획을 기반으로 공공건축물의 집중적인 공급과 연계를 통해 다양한 생활 SOC 시설을 적극적으로 공급
- 서구청 신청사 부지 ~ 서곶근린공원 ~ 사계절썰매장 활성화 계획을 통해 연희 지역 일대의 새로운 중심 조성하여 연희지역 내 동~서 간 연계 강화
- 기존 시설 관리 및 신규 복합생활 SOC 시설을 통해 구민이 활용할 수 있는 공간 변화를 유도하며, 향후 장기 계획에서 추진될 대규모 사업 준비

③ 3단계 (10년) : 장기

- 서구청 이전 재활용 계획, 신청사 신축 계획 및 서부 소방서 부지 활용 계획과 서구청역세권 지하복합 연계 계획을 통해 새로운 서구청 역세권 공간을 조성하여 미래 활용에 대응하는 건축도시환경 조성
- 이전 추진한 사업들의 지속적인 활용과 운영 및 신규 대규모 사업을 위한 단계로 다양한 시설들이 연계되고 복합화 될 수 있도록 추가적인 스마트에코 커넥터, 포켓정원 등의 연계 사업들을 추진
- 2단계에서 공급한 다양한 생활SOC시설의 조성이 완료되어 안전화 되는 시기로 사업 모니터링을 적극 추진하며, 사업 보완점을 분석하여 실행

[그림 2-14] 인천 서구 공간환경전략 계획



4. 문화관련 현황

1-1 체육 시설

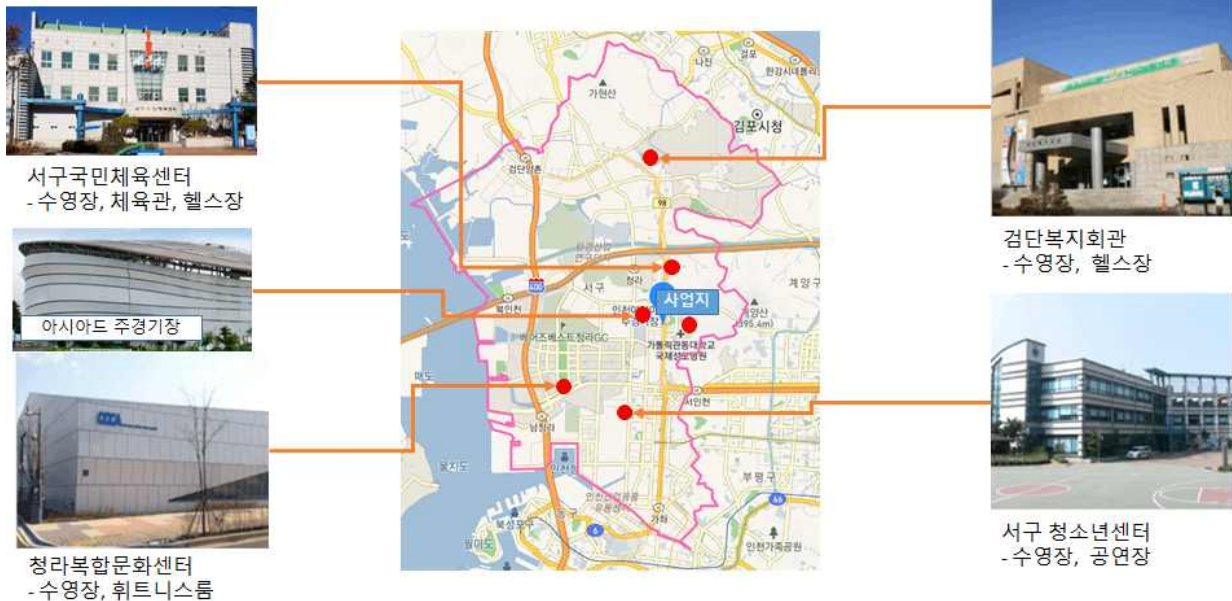
□ 서구관내 주요 체육시설

- 서구의 구민 체육 시설로 대표적인 곳은 5곳(1곳은 청소년 대상입)이며, 체육관, 수영장, 헬스장 등 다양한 시설이 운영되고 있음.

[표 2-20] 인천 서구 체육시설 현황

구분	시설명	위치	영향권
체육문화 시설	서구국민체육센터	서구 승학로525	0
	청라복합문화센터	서구 청라대로26	×
	서구 청소년센터	서구 원창로92	청소년시설
	검단복지회관	서구 완정로92번길 8	×
	아시아드주경기장	서구 봉수대로 806	0

[그림 2-15] 인천 서구 체육시설 위치도



1) 서구국민체육센터

□ 일반현황

○ 개관 : 2009.1.6.

□ 시설현황

- 위치 : 인천 서구 승학로 525
- 대지면적 : 12,475.20㎡
- 건축면적 : 1,895.74㎡
- 연면적 : 5,402.74㎡ 지하1층/지상3층
- 주차면수 : 46면
- 주요시설 및 세부현황
- 수영장 : 863.53㎡ [성인풀 : 25m x 6레이, 유아풀, 이벤트풀]
- 헬스장 : 426.24㎡ [런닝머신 등 45종 75대, 체력측정실, 샤워실]
- 휘트니스실 : 190.08㎡ [에어로빅 등 6개 과목 21개반 운영]
- 문화교실 : 97.2㎡ [필라테스 등 4개 과목 13개반 운영]

□ 이용자수

[표 2-21] 인천 서구 국민체육센터 이용자 현황

(단위: 명)

구분		2017년	2018년	2019년	2020년	2021년
계		835,146	909,170	252,450	77,869	70,557
유료	소계	827,929	901,282	249,772	77,480	70,298
	수영장	476,698	514,806	131,850	36,826	28,954
	헬스장	130,853	149,821	50,246	16,278	19,974
	프로그램	209,559	225,256	64,166	21,144	17,979
	체육관	10,819	11,399	3,510	3,232	3,391
무료	소계	7,217	7,888	2,678	389	259
	프로그램	7,217	7,888	2,678	389	259

□ 사업수지

[표 2-22] 인천 서구 국민체육센터 사업수지(2021년)

(단위: 천원)

구분	수입	지출	손익	비고
계	236,045	2,295,157	-2,059,112	

[표 2-23] 인천 서구 국민체육센터 세부 시설 현황

구분	명칭	사진	내용
1층	안내데스크		○ 운영프로그램 회원등록 및 check-in
	수영장		○ 성인 25m*13m/6레인/수심1.2~1.3m, ○ 유아 16,9m*3.92m/수심 0.8m ○ 이벤트풀 3개소 (스파, 기포, 침탕)
	교육프로그램		○ 필라테스 등 14개 교육프로그램 운영
	매점 (용품판매)		○ 이용고객 편의제공을 위한 수영물품 등 판매
	체온회복실		○ 수영 중 체온저하 시 체온회복을 위한 장소
2층	헬스장 (유산소 존)		○ 런닝머신, 사이클, 헬행 개선기구 등 9종 35대
	헬스장 (웨이트 존)		○ 웨이트머신 24종 27대
	휘트니스실		○ 발레 등 20개 교육프로그램 운영
3층	체육관		○ 1. 배드민턴 등 5개 프로그램 운영 ○ 2. 토요일 및 법정공휴일 체육관 대관

2) 검단복지회관

□ 개관일 : 2001.02.01

□ 시설현황

- 위치 : 인천 서구 완정로 92번길 18
- 대지면적 14,760.80㎡
- 건축면적 : 3,075.01㎡
- 연면적 : 8,181.31㎡, 본관 지하2층/지상3층, 다목적체육관 지상2층
- 주차면수 : 106면

□ 주요시설 및 세부현황

- 실내수영장
 - 면적 : 1,001㎡
 - 규모 : 성인풀 25m/6레인 (수심: 1.2m ~1.5m)
 - 유아풀 12m/2레인 (수심 : 0.9m ~1.2m / 2009.12월 개축)
 - 부대시설 : 탈의실, 샤워실, 체온회복실, 락커룸
- 헬스장
 - 면적 : 558.78㎡
 - 헬스기구 : 런닝머신 등 유산소기구 6종 26대, 웨이크 기구 26종 29대, 혈행개선 4종, 7대
 - 부대시설 : 탈의실, 샤워실, 락커룸
- 대강당
 - 면적 : 360㎡
 - 객석 : 200석 (장애인석 2석 별도)
 - 무대규모 : 15m x 6m (27평)
 - 무대기계, 음향 및 무대조명 각 1식
- 실내체육관
 - 면적 : 753.09㎡
 - 이용시설 : 배구, 농수, 배드민턴 등
 - 사용료 : 1시간 6,000원

- 다목적실 보조체육관
 - 면적 : 1.166㎡
 - 이용시설 : 문화체육 강의실, 탁구장, 배드민턴 등
 - 사용료 : 보조체육관 1시간 4,000원
- 옥외체육시설
 - 면적 : 2,125.5㎡
 - 이용시설 : 농구장, 테니스장
 - 이용료 : 무료(자유이용)
- 다목적체육관
 - 면적 : 547.54㎡
 - 이용시설 : 배드민턴, 농구 등
 - 사용료 : 1시간 6,000원

□ 이용자수

[표 2-24] 인천 서구 검단복지회관 이용자 현황

(단위: 명)

구분	2017년	2018년	2019년	2020년	2021년	
계	1,279,952	1,459,446	1,457,721	190,267	103,986	
유료	소계	1,016,072	1,168,676	1,206,971	164,718	88,767
	수영장	367,495	406,696	382,452	49,949	34,431
	헬스장	113,427	123,406	138,095	17,401	15,601
	프로그램	218,418	235,763	226,113	25,122	4,473
	대강당	10,424	9,500	12,081	882	1,168
	체육관	306,308	393,311	448,230	71,364	33,094
무료	소계	263,880	290,770	250,750	25,549	15,219
	프로그램	1,241	69,024	1,410	48	-
	대강당	44,245	48,624	31,291	4,255	98
	체육관	94,649	105,186	113,023	8,969	513
	테니스장	123,745	135,573	105,026	12,277	14,608

□ 사업수지

[표 2-25] 인천 서구 검단복지회관 사업수지(2021년)

(단위: 천원)

구분	수입	지출	손익	비고
계	128,244	2,901,554	2,773,310	

[표 2-26] 인천 서구 검단복지회관 세부 시설 현황

구분	명칭	사진	내용
지하1층	수영장		<ul style="list-style-type: none"> ○ 기초, 초급, 상급, 연수, ○ 성인풀(6레인 25m), 유아풀(2레인 12m) ○ (RFID인식 출입 시스템)
1층	공연장 (대강당)		<ul style="list-style-type: none"> ○ 공연, 영화상영, 재롱잔치, 발표회, 설명회 ○ (200석-장애인석 2석 포함)
	헬스장 (별관)		<ul style="list-style-type: none"> ○ 유산소기구 26대, 웨이트기구 23종 ○ (RFID 카드 인식 무인게이트 출입시스템)
2층	다목적실		<ul style="list-style-type: none"> ○ 필라테스, 요가, 유아발레, 댄스스포츠 등 다양한 프로그램의 수업을 하고 있으며, 지역주민의 취미, 여가생활 공간임.
	체육관		<ul style="list-style-type: none"> ○ 배드민턴(3면), 벽면부착 농구대(비규격) 및 각종 체육행사
	세미나실		<ul style="list-style-type: none"> ○ 세미나, 공청회, 소모임 (25석)
3층	다목적실		<ul style="list-style-type: none"> ○ 에어로빅, 한국무용, 민요, 실버사교댄스, 성인 다이어트 재즈 & 방송댄스, 어린이재즈 & 방송댄스 등 다양한 프로그램의 수업을 하고 있으며, 지역주민의 여가생활 공간임.
	탁구장		<ul style="list-style-type: none"> ○ 탁구(3면)-무료이용(연중무휴) ○ (06:00~22:00)
	체육관		<ul style="list-style-type: none"> ○ 배드민턴 2면, 이동식 농구대(소) 및 각종 체육행사
야외	테니스장		<ul style="list-style-type: none"> ○ 인조잔디(3면)-대관불가, 위탁 운영 중
	농구장		<ul style="list-style-type: none"> ○ 농구-자유, 무료이용

3) 청라복합문화센터

□ 개관일 : 2016.01.04.

□ 시설현황

- 위치 : 인천 서구 청라대로 26
- 대지면적 : 10,000㎡
- 건축면적 : 1,588.57㎡ (지하1층, 지상2층)
- 연면적 : 2,977.74㎡
- 주차면수 : 옥내주차장 75면

□ 이용자수

[표 2-27] 인천 서구 청라복합문화센터 이용자 현황

(단위: 명)

구분		2017년	2018년	2019년	2020년	2021년
	계	214,986	247,960	278,879	37,717	45,069
유료	소계	214,986	247,960	278,879	36,717	45,069
	수영장	201,113	231,104	259,751	3,874	37,445
	프로그램	13,873	16,886	19,128	33,843	7,624
무료	소계	-	-	-	-	-
	수영장	-	-	-	-	-

□ 사업수지

[표 2-28] 인천 서구 청라복합문화센터 사업수지(2021년)

(단위: 천원)

구분	수입	지출	손익	비고
계	150,646	1,815,081	-1,664,435	

[표 2-29] 인천 서구 청라복합문화센터 세부 시설 현황

구분	명칭	사진	내용
1층	안내데스크		○ 운영프로그램 회원등록 및 check-in
	수영장		○ 성인풀 ○ 어린이풀 ○ 스파풀
	탈의실		○ 남, 여 탈의실
	샤워실		○ 남, 여 샤워실
	체온회복실		○ 수영 중 체온저하 시 체온회복을 위한 장소
	스파탕		○ 수영 중 체온저하 시 체온회복을 위한 장소
	고객편의점		○ 이용고객 편의제공을 위한 수영물품 등 판매
	고객쉼터		○ 고객 쉼터
2층	휘트니스룸		○ 필라테스 등 프로그램 운영
	탈의실		○ 남, 여 탈의실
	샤워실		○ 남, 여 샤워실
	개인사물함		○ 고객용 개인사물함 비치
	수영장 관람석		○ 고객용 관람석
	운영 사무실		○ 운영 사무실

4) 청소년시설 현황

[표 2-30] 인천 서구 청소년시설 현황

시설명	시설명	개관일자	주요시설	규모 (연면적)	수용인원 (명)
청소년 수련시설	서구청소년센터	2006. 3. 10.	공연장, 수영장 등	지하2, 지상3 5,505.93㎡	498
	가좌청소년센터	2019. 11. 2.	플레이존, 웹디자인실 등	지하2, 지상3 563.31㎡	154
	검단청소년센터	2009. 1. 7.	음악연습실, 강의실 등	지하2, 지상3 1,286.96㎡	205
	연희청소년센터	2014. 3. 12.	공연연습실, 북카페 등	지하2, 지상3 1,546.29㎡	213
청소년상담복지센터 (가좌청소년센터 내)		2010. 5. 7.	개인 및 집단 상담실 등	-	-
학교밖 청소년지원센터 (가좌청소년센터 내)		2015. 5. 29.	상담실, 교육실 및 활동실 등	-	-

< 인천 서구 청소년센터 >

□ 개요



- 위치 : 인천광역시 서구 원창로 92 (원창동)
- 개관일 : 2006. 3. 10
- 시설현황
 - 규모 : 지하1층, 지상3층 / 대지 9,921㎡ / 연면적 5,506㎡
 - 주요시설 : 공연장(216석), 수영장(성인·유아풀), 꿈자람체험실, 호기심정원, 초록강의실(자치활동실), 미디어실/지도자실, 메이커스 Lab 공생, 뷰티아트실, 제과 제빵실, 음악연습실, 댄스연습실, 체육활동장, 청소년운영위원회실 등
 - 주요업무 : 청소년 활동 프로그램, 청소년진로직업체험센터, 평생교육프로그램, 청소년 방과 후 아카데미 등
 - 청소년 프로그램 : 서구청소년어울림마당, 서구청소년 e-스포츠 대회, 청소년 정책마켓, 국제교류, 특성화 프로그램, 메이커스 프로그램, 청소년 자치기구, 동아리 연합 교류전 등 다채로운 청소년 활동프로그램 개발 및 보급

□ 프로그램명

- [대표행사] 제3회 서구청소년 e스포츠 대회
 - 운영일자 : 2023. 5. 20(토)
 - 운영장소 : 청라호수공원
 - 운영대상 : 전국 9 ~ 19세 연령 청소년 200명
 - 운영내용 : e스포츠 (카트라이더, 리그오브레전드) 예선 및 본선 ※ e스포츠 종목은 추후 변경될 수 있음
- [대표행사] 제16회 서구 청소년 어울림마당
 - 운영일자 : 2023. 5. 20(토), 7. 22(토), 8. 26(토), 10. 14(토), 11. 11(토) / 연중 5회 운영
 - 운영장소 : 서구청소년센터 및 각 활동터전 등
 - 운영대상 : 서구 관내 청소년 및 지역주민 2,500명
 - 운영내용 : 개막식, 각 회차별 테마 문화 예술 활동, 우수 활동자 수상, 실시간 이벤트 등
- [정기 / 환경 프로그램] 청소년 근로활동(꽃마루)
 - 운영일자 : 2023. 4 ~ 11월
 - 운영장소 : 서구청소년센터 환경배움터
 - 운영대상 : 관내 10 ~ 16세 청소년 20명
 - 운영내용 : 작물 및 미래식량에 대해 교육, 지역학교 동아리활동 연계 상자텃밭 활동 및 수확 작물 요리, 미래식량 캠페인 활동 등
- [상시 / 환경프로그램] 나만의 메이킹(에코 아티스트)
 - 운영일자 : 2023. 4 ~ 12월 (주 2회 / 연 72회)
 - 운영장소 : 서구청소년센터 1층 꿈자람 체험실
 - 운영대상 : 관내 청소년
 - 운영내용 : 개인이 사용한 생활용품을 지참하고 UV프린터, 프레스기를 활용하여 새 활용 물품 만들기 등
- [정기 / 환경 프로그램] 4차 산업 메이킹(에코스페이스)
 - 운영일자 : 2023. 7 ~ 11월
 - 운영장소 : 서구청소년센터 환경배움터
 - 운영대상 : 관내 9 ~ 16세 청소년 10명 내외

- 운영내용 : 식물재배기 및 UV프린트 활용, 4차 산업 캠페인 활동 등
- [전문인력양성] 청소년 자원순환 전문가
 - 운영일자 : 2023. 4 ~ 10월
 - 운영장소 : 서구청소년센터 환경배움터
 - 운영대상 : 관내 10 ~ 16세 청소년 10명
 - 운영내용 : 환경전문 교육, 업사이클링 작품 제작, 업사이클링 작품 전시 및 캠페인 활동 등
- [포상제] 청소년자기도전포상제
 - 운영일자 : 2023. 1 ~ 12월
 - 운영장소 서구청소년센터 및 각 운영터전 (온라인 병행)
 - 운영대상 : 관내 만 7 ~ 14세(초3~중2) 6명 이내
 - 운영내용 : 포상단계별(동장-은장-금장) 봉사활동, 신체활동, 자기개발, 탐험활동
 - 참가비 : 금장 100,000원, 은장 120,000원, 동장 150,000원(※ 입회비, 심사비 별도납부)
- [인증] 인증 제8861호 VR+AR 코스페이시스를 활용한 나만의 보물찾기
 - 운영기간 : 2023. 4. 15(토), 22.(토) / 2회
 - 운영장소 : 서구청소년센터 및 각 운영터전
 - 운영대상 : 관내 만 9세 ~ 12세 청소년 10명
 - 운영내용 : 안전교육, 가상현실, 코스페이시스, 나만의 보물찾기! 코딩 이해 등
- 손에 잡히는 경제
- 자연빛기 - 도예가 직업체험
- 지구를 부탁해!
- 게임 직업이 되다
- 피어나학과_플라워 Class
- 테마가 있는 자원봉사
- 단기 봉사활동

[표 2-31] 인천 서구 청소년센터 세부 시설 현황

구분	명칭	사진	내용
지하1층	안내데스크		수영 프로그램 접수, 문의, 안내 등
	수영장		수영강습, 자유 수영, 아쿠아로빅 등
1층	꿈자람체험실		4차 산업 프로그램 등 교육 및 활동공간
	호기심정원		환경 프로그램 등 교육 및 휴식공간
	공연장		각종 공연, 세미나, 발표회 등
2층	청소년 운영위원회실		청소년운영위원회 활동, 정기회의 등
	상담실 / 양호실		상담, 휴식 및 약품관리 등
	음악활동실		밴드 동아리 활동 등
	공연연습실		공연, 댄스 연습, 동아리 활동, 프로그램 운영
	미디어실 / 지도자실		미디어 직업체험 및 영상 촬영·편집, 회의 공간 등
	운영사무실 (청소년활동)		청소년 프로그램, 방과 후 아카데미 운영 등
	운영사무실 (수영장, 공연장)		수영장 운영, 공연장 및 강의실 대관운영
	고은반, 힘찬반		방과 후 아카데미 활동 교실

	초록강의실(자치 활동실)		청소년 프로그램 등 교육 및 활동공간
3층	체육활동장		공연연습, 동아리활동, 프로그램 운영 등
	메이커스 Lab 공생		3D 프린터 등 메이커 활동, 각종 동아리 활동, 단체 활동 등
	휴카페		바리스타 체험, 프로그램 활동 등
	뷰티아트실		뷰티아티스트, 네일아티스트 체험 등
	문화강의실		각종 교육, 세미나, 프로그램 운영 등
	제과제빵실		파티쉐, 제과제빵사 체험 등
	하늘정원		휴식 공간 제공, 동아리활동, 야외 소공연 등
	야외	농구장	
풋살경기장			풋살경기, 체력단련 활동 등
야외광장			야외 프로그램 운영 등
주차장			야외 주차장 (전기차 충전소 설치 완료)

1-2 눈썰매장과 물놀이장 시설

- 지자체에서는 눈썰매장과 물놀이장 등을 방학기간 청소년 여가시설로 자리 잡아 매년 정기적으로 운영하고 있음

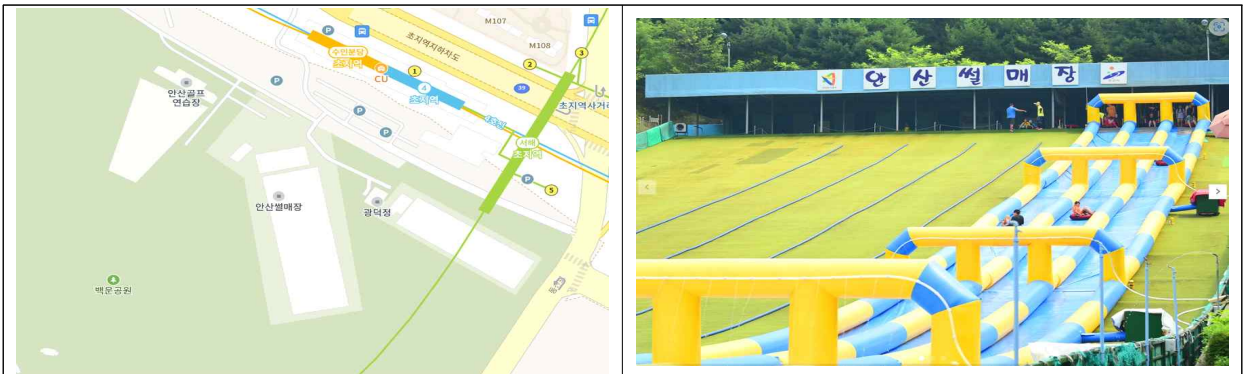
[표 2-32] 전국 눈썰매장과 물놀이장 현황

구분	설치 지자체	설치 현황	시사점
눈썰매장과 물놀이장	<ul style="list-style-type: none"> ▪ 잠원한강공원 ▪ 뚝섬한강공원 ▪ 어린이회관(서울 능동) ▪ 김포 사계절썰매장 ▪ 안양천 ▪ 성남종합운동장 ▪ 수원월드컵경기장 ▪ 인천문학경기장 ▪ 서울랜드 라바 ▪ 한국민속촌 ▪ 용인시청 	<ul style="list-style-type: none"> ▪ 서울, 수도권내 유희부지나 눈썰매장의 규격을 갖출 수 있는 나대지를 보유할 경우 여름, 겨울 방학기간 유아, 청소년층을 위한 시설로 물놀이장과 눈썰매장을 운영하고 있음(전국적으로 150여 개소) ▪ 수도권내 지자체는 거의 대부분 운영하고 있는 실정임 	<ul style="list-style-type: none"> ▪ 물놀이장과 눈썰매장은 방학기간 청소년 여가시설로 자리 잡고 있음



- 국내의 유사 사례를 살펴보면 광역자치단체 이상의 도시에서 인천 서구 사계절썰매장과 같이 고정적인 부지에 사계절썰매장을 운영하는 곳은 없었고, 기초지방자치단체의 경우 안산시와 김포시, 남양주시 등 3개 지역에서 고정적인 부지에 사계절썰매장을 운영하고 있으며, 그중에 안산시는 공원부지내에 골프연습장과 국궁장, 사계절썰매장이 운영되고 있고, 여름에는 슬로프에 물놀이 미끄럼틀을 설치하여 운영하고 있음

< 안산 사계절썰매장 >



- 이와 같은 사례를 볼 때 사계절썰매장은 계절에 맞춘 임시 시설로서 활용을 충분히 할 수 있으며, 활용이 낮은 유휴부지나 관광단지내에 연계시설로 활용되는 것 외에는 여름과 겨울 계절에 맞춘 임시 시설로 운영하는 것이 부지 활용 측면에서 타당함

〈 남양주시 어린이비전센터내 사계절썰매장 〉



□ 김포 사계절썰매장

- 시설안내
 - 사계절썰매장

위치		경기 김포시 월곶면 용강로13번길 38
시설내역	슬로프	성인용 (길이 : 120M, 폭 : 30M), 아동용 (길이 : 80M, 폭 : 25M)
	워터키즈파크	슬라이드 3식



- 야외수영장

면적		부지 : 1,300m ² 건물 : 146m ² (44평)(지하1층, 지상2층)
시설내역	수영장	면적 : 413m ² (성인용 110평, 유아용 15평) 수용인원 : 1일 300명
	부대시설	건물188m ² (관리실, 매표실, 탈의실, 샤워실, 화장실 등), 주차 : 221대



- VR체험관

VR 게임시뮬레이터	농구, 과일사격, 두더지잡기, 정글다이노 / 총4편	1인용 : 5분
AR 운동형 증강현실	체력단련, 헬스게임, 두뇌훈련 등 / 총40편	2인용 : 10분
VR 롤러코스터	롤러코스터, 해저탐험, 우주여행 / 총3편	4인용 : 5분 내

○ 이용금액

[표 2-33] 김포 사계절썰매장 이용금액

구분	개인			단체			주말 · 공휴일
	어린이 (36개월 이상 ~ 초등생)	청소년 (중 · 고생)	어른 (만19세 ~ 64세)	평일			
				20인 이상	50인 이상	200인 이상	
일반 (관외주민)	6,000원	7,500원	10,500원	20% 할인	30% 할인	40% 할인	20인 이상 20% 할인
김포시민	4,000원	5,000원	7,000원				

○ 사계절 놀이시설로 운영하기 위해 VR체험관을 도입하여 운영하고 있음

5. 현황 시사점

- 사업지는 이면도로에 면하고 있어 인지성이 다소 낮은 것 외에는 전반적으로 입지에 대한 평가는 양호함

[표 2-34] 환경분석 시사점

항목	주요 내용	비고
위치	<ul style="list-style-type: none"> ○ 서구관내 동측 계양산 초입으로 대로에 면하지 못해 인지성이 다소 열악함 	보통
주변 환경	<ul style="list-style-type: none"> ○ 서곶근린공원과 운동장 등 체육시설 입지 ○ 주변 주거시설 위치 	양호
접근성	<ul style="list-style-type: none"> ○ 인천2호선 아시아드경기장역과 서구청역 700m 떨어진 도보권 내 위치 ○ 버스정류장 200m이내 위치 	양호
이용편리성	<ul style="list-style-type: none"> ○ 남북으로 긴 서구의 중앙부위에 입지해 있고, 주 도로변에 근접해 있어 서구 관내 주민대상의 시설활용도 높음 	양호
상위계획	<ul style="list-style-type: none"> ○ 정부 정책으로는 모두가 행복한 나라로서 상대적으로 열악한 환경 개선과 균형발전을 강조하고 있음 ○ 제5차 국토종합계획에서 인천광역시는 ‘시민이 만드는 글로벌 플랫폼 도시’ 라는 비전하에, 모두가 함께하는 활기찬 공동체도시를 기본 목표로 추진하고, 인천시 도시기본계획 (2040)에서는 인천 미래상을 “행복하게 세계로 나아가는 환경도시 인천” 으로 다같이 누리는 시민행복도시를 목표로 하고 있음 ○ 인천 서구 2030 주요업무계획에서 체육시설 확충이 주요 업무계획으로 추진되고 있음 	양호
체육관련 시설	<ul style="list-style-type: none"> ○ 주민 대상 체육시설이 국민체육센터, 검단복지회관, 청라복합문화센터 3곳뿐으로 인구에 비해 절대적으로 부족함 	양호
사계절썰매장 운영관련	<ul style="list-style-type: none"> ○ 광역자치단체 이상의 도시에서 지정된 부지에 사계절썰매장을 운영하는 곳은 없으며, 기초지방자치단체에서는 김포시, 안산시, 남양주시가 운영 중이지만 타 시설과의 연계하는 관광단지 형태로 운영하고 사계절썰매장만으로 운영되는 곳은 인천 서구를 제외하면 김포시가 유일함 ○ 다만, 김포시의 경우 2012년 사업인수 이후 지속적으로 운영되고 있는 실정임 	사계절썰매장 대체시설로 변경 필요

제3장

주민의견 수렴

1. 주민의견 수렴
2. 주민의견 수렴 시사점

Ⅲ 주민의견 수렴

1. 주민의견 수렴

1) 의견 수렴 개요

- 사계절썰매장에 대체시설을 도입하기 위해 이용 행태조사 및 대체시설의 설치 필요성 등에 대한 설문조사 실시

□ 조사 시기

- 조사 시기 : 5월 16일 ~ 5월 26일

□ 설문조사 방법

- 설문조사지 배포조사를 통한 자기식 설문조사 방법(Survey)
- 폐쇄형 질문(응답자에게 미리 채워진 보기를 제시하는 질문)기반 리커트(Likert) 5점 척도

□ 설문조사 대상

- 서구 23개 행정복지센터 및 서구시설관리공단 산하 기관 방문자 1,316명 대상

□ 설문조사 내용

- 기본 통계 조사
- 사계절썰매장 이용 행태
- 사계절썰매장 대체시설 설립 필요성

□ 분석 방법

- SPSS통계 패키지 활용
 - 빈도분석, 교차분석 활용

2) 설문조사 내용

(1) 기본 현황

□ 성별

- 응답자의 성별은 남자가 30.4%, 여자가 69.6%로 나타남

[표 3-1] 응답자 성별

구 분	빈도	비율(%)
여	872	69.6
합계	1,253	100.0

□ 연령

- 응답자의 연령은 50대가 25.7%, 60대 이상 22.2% 순으로 나타남

[표 3-2] 응답자 연령

구 분	빈도	비율(%)
20대	129	9.9
30대	174	13.3
40대	241	18.5
50대	335	25.7
60대 이상	290	22.2
합계	1,302	100.0

□ 유형

○ 응답자의 소속은 직장인 42.7%로 가장 많으며, 주부 26.9%, 기타 15.9% 순으로 나타남

[표 3-3] 응답자 유형



□ 물놀이장 이용유무

○ 물놀이장을 이용한 적이 있느냐는 질문에 응답은 없다가 61.8%로 높게 나타남

[표 3-4] 물놀이장 이용유무



□ 눈썰매장 이용유무

○ 눈썰매장을 이용한 적이 있느냐는 응답에 없다가 59.6%로 높게 나타남

[표 3-5] 눈썰매장 이용유무



□ 눈썰매장 이용 만족 여부

○ 눈썰매장 이용 만족에 대한 응답에 만족한다고 응답한 사람이 54.8%로 불만족 한다는 응답 7.4%보다 대단히 높게 나타남

[표 3-6] 눈썰매장 이용 만족도



(2) 사계절썰매장 대체시설관련

□ 사계절썰매장 필요시설 여부

○ 사계절썰매장이 필요하냐는 것에 대한 질문에 매우 필요하다 14.1%, 필요하다 40.3%로 필요하다고 답한 사람은 54.4%로, 필요없다 16.8%, 전혀 필요없다 6.7%로 필요없다고 답한 사람이 23.5로 필요 하다고 응답한 사람이 많은 것으로 나타남

[표 3-7] 사계절썰매장 필요시설 여부



□ 시설 교체 찬성 여부

○ 사계절썰매장 교체에 찬성하는 응답에 매우찬성 15.1%, 찬성 35.6%로 찬성에 50.7%, 반대 15.7%, 대단히 반대 6.0%로 반대에 21.7%로 사계절썰매장 교체에 찬성하는 의견이 높게 나타남

[표 3-8] 시설 교체 찬성 여부



□ 교체 필요 이유(중복 응답)

- 사계절썰매장 교체를 필요로 하는 이유에 대한 질문에 낡고 오래되어 교체가 필요하다 51.9%, 쾌적한 실내 놀이시설 38.2%, 주변 문화교실 등 부족 26.3%, 순으로 나타남

[표 3-9] 교체 필요 이유

구분	빈도	비율(%)
낡고 오래되어 교체필요	288	51.9
주변 청소년시설 부족	47	21.5
주변 문화교실 등 부족	101	26.3
다양 교육 프로그램 필요	50	23.1
쾌적한 실내 놀이시설	87	38.2
문화교양시설 필요	34	16.3
기타	8	3.6
합계	615	100.0

□ 교체 희망 시설 (중복 응답)

- 사계절썰매장 교체 희망시설은 1위, 실내수영장, 2위 체육관, 3위 문화교실로 나타남

[표 3-10] 교체 희망 시설

시설명	전체	학생	직장인	주부
실내 수영장	83.2	86.0%	82.6%	83.2%
실내 암벽(클라이밍)	69.3	70.3%	75.0%	68.6%
방과 후 아카데미	63.4	58.6%	60.3%	59.8%
도서관(북카페)	69.3	68.0%	67.6%	70.9%
독서실 또는 공부방	62.0	65.3%	58.9%	60.8%
문화 교실	73.9	64.4%	70.9%	83.5%
헬스장	62.7	52.0%	65.5%	61.5%
음악 연습장	53.7	43.4%	52.3%	52.6%
전시실(미술관 또는 전시공간)	57.3	43.1%	60.4%	59.2%
VR 체험관	56.2	51.0%	57.4%	58.9%
공연장	67.3	52.0%	67.3%	74.1%
체육관(농구장 등)	75.4	76.2%	73.7%	76.9%
키즈파크	67.0	77.2%	63.6%	67.3%

2. 주민의견수렴 시사점

□ 사계절썰매장에 대한 교체 필요성에 높은 의견

- 사계절썰매장 교체에 찬성하는 응답에 교체 찬성에 50.7%로 반대에 21.7%에 2배 이상 높게 사계절썰매장 교체에 찬성하는 의견으로 나타남
- 사계절썰매장 교체에 찬성하는 이유에 대한 질문에 낡고 오래되어 교체가 필요하다 46.7%, 주변 문화교실 등 부족 16.4%, 쾌적한 실내 놀이시설 14.1% 순으로 나타남

□ 교체시설로 체육관과 실내수영장을 들고 있음

- 사계절썰매장 교체 희망시설은 1위, 실내수영장, 2위 체육관으로 나타나고 있음

제4장

타당성 검토

1. 사업개요
2. 사업지 여건 분석
3. 타당성 분석
4. 타당성 결론

IV 타당성 검토

1. 사업개요

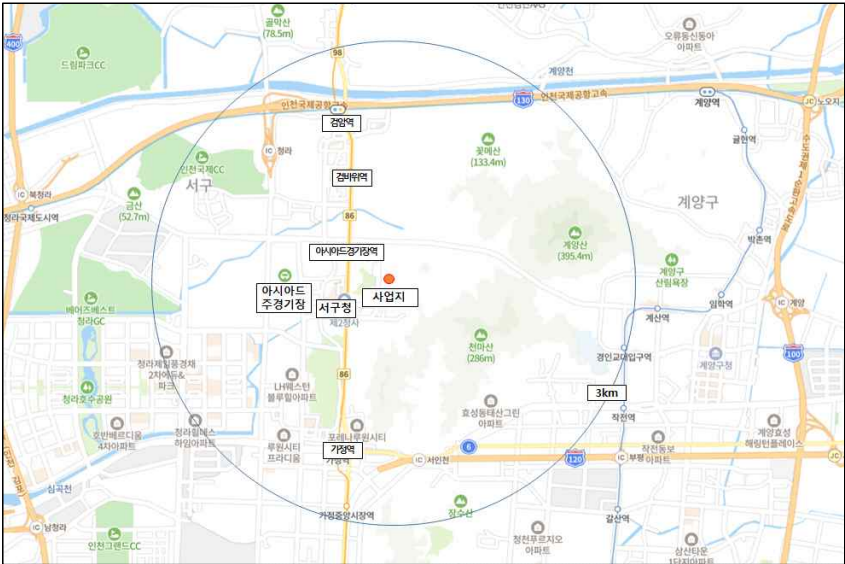
- 사계절썰매장은 인천 서구 서곶근린공원내에 위치하며, 광역 접근성이 양호한 입지로 대체 시설을 도입함
 - 사업기간 : 2024년~2025년
 - 위 치 : 인천 서구 서곶근린공원내 사계절썰매장
 - 총사업비 : 164억원
 - 추진주체 : 인천 서구청
 - 사업내용 : 지역주민을 위한 종합 체육관 건립

2. 사업지 여건 분석

1) 입지 여건

- 사업지는 인천 서구 중앙부 서곶근린공원내에 위치하며, 동측 계양산 초입에 해당하여 인접성이 높은 입지임
- 사업지는 이면도로에 위치하고 있지만 대로와 연결되는 4차선 이면도로에 접하고 있으며, 인천경전철 2호선 아시아드경기장역과 서구청역에 700m 떨어져 있으며, 도로변에 버스정류장이 있으며, 마을버스 01번, 66번, 71번, 595번 간선 2개와 지선 2개선이 통행하고 있음

[그림 4-1] 사업지 반경 위치도



2) 이용 수요

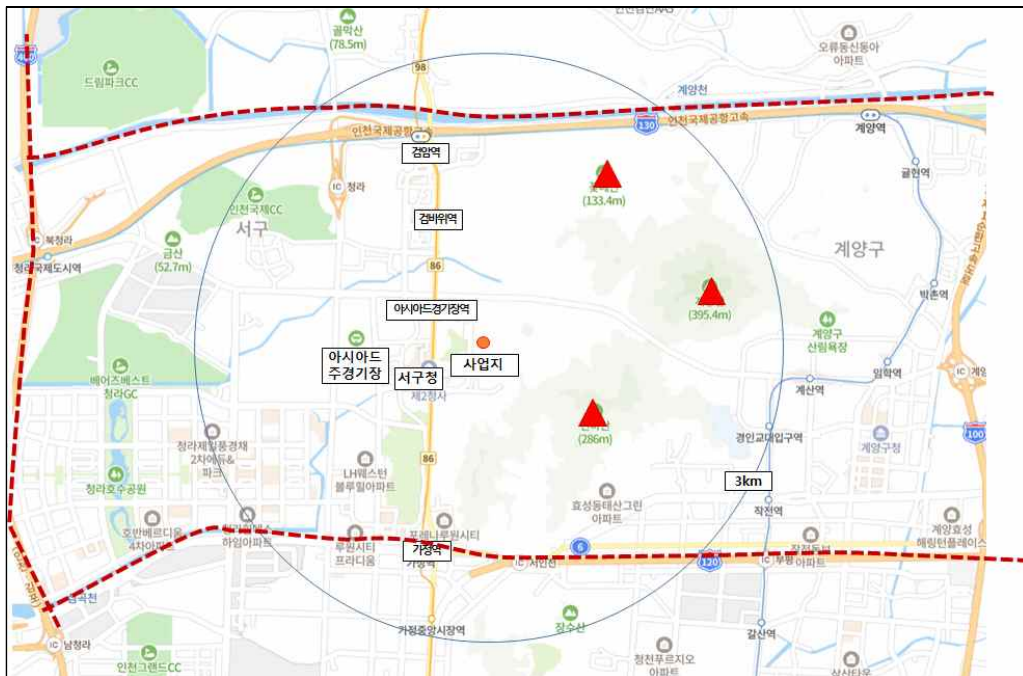
- 이용인구는 주변의 산, 하천 등 지형과 도로 등을 감안할 때 주 이용객은 반경 3km권내에 주민으로 158천명, 69천 세대가 주 대상임

[표 4-1] 인천서구 3km권내 배후세대 현황

(단위: 명, 세대)			
구별	동별	인구(명)	세대
도보권	연희동	39,515	18,878
영향권	검암동	45,339	20,054
	청라1동	30,883	11,836
	가정1동	36,195	15,139
	가정2동	6,248	2,955
	소계	118,665	49,984
계		158,180	68,862

자료 : 인천 서구 주민등록인구 통계 2022년 말

[그림 4-2] 사업지 주변 지형지세



3. 타당성 분석

□ 분석의 배경

- 사계절썰매장이 코로나19로 인해 2020년 이후 운영을 중단하여 3년째를 맞이하고 있고, 재가동을 하려면 중단한 기간 동안 노후화된 사계절썰매장에 대한 대대적인 개선이 필요함
- 눈썰매장과 물놀이장은 4계절 시설이 아닌 여름과 겨울의 계절 시설로 해당 계절에 지역별로 개설하여 운영하고 있어, 사계절썰매장에 대해 4계절로 사용할 수 있는 시설로 대체하자는 의견이 대두되고 있음
- 또한 최근 코로나19로 인해 활동시간이 부족해짐에 따라 질병에 걸릴 위험성이 높아진다는 의학계의 문제 제기로 정부에서는 감소한 신체활동 시간을 늘려 국민 건강을 증진시킬 수 있도록 체육시설의 육성에 대해 적극적인 지원을 실시하고 있음
- 따라서 지역주민의 대체시설에 대한 의견을 반영하여 사계절썰매장의 대체시설로 체육관과 수영장으로 구성된 종합 체육관 설립에 대한 타당성을 검토함
- 타당성 분석의 기초는 지방재정투자사업 심사 및 타당성 조사 매뉴얼(행정안전부 재정정책과 2022. 09)에서 제시된 평가기준에 의거하여 기본으로 분석하며, 본 연구에서는 사계절썰매장 대체시설 설립으로 인한 타당성을 상기 기술한 매뉴얼의 예비타당성조사 분석항목에 근거하여 정책적, 사회적, 경제적 3가지 측면에서 분석함
- 설립이 필요한 사회적인 배경을 통한 정책적 측면, 체육시설을 설치함으로써 인한 지역주민들의 경제적 가치, 체력증진으로 인한 사회적 편익 증진 등 종합 체육관이 설립됨으로서의 사회적 파급효과 등의 분석을 통해 사계절썰매장 대체시설인 종합 체육관을 종합 검증함

[표 4-2] 타당성 분석 항목

항목	분석 방향	분석 항목
정책적 측면의 타당성	<ul style="list-style-type: none"> ○ 정책적으로 수행할 만큼 중요하고, 필요하며, 시급한가? ○ 주관부처의 사업추진 의지 및 역량이 갖추어져 있는가? 	<ul style="list-style-type: none"> ○ 정부의 정책 방향과의 연관성 ○ 추진의지
사회적 측면의 타당성	<ul style="list-style-type: none"> ○ 사회적으로 지원해야 할 만큼 중요하고, 필요하며, 시급한가? ○ 갖추어져 있지 않아 상대적으로 불이익을 보는 사람이 많은가? 	<ul style="list-style-type: none"> ○ 사회적 시설 실태 ○ 사계절썰매장 대체시설 설립에 대한 사회적 의견
경제적 측면의 타당성	<ul style="list-style-type: none"> ○ 사업 수행으로 인해 행정기관이 얻는 경제적 편익은 얼마인가 ○ 설립으로 인해 국민의 경제적 편익은 얼마나 발생하는가? 	<ul style="list-style-type: none"> ○ 체력감소로 인한 사회적 비용 절감 편익 ○ 이용인원에 대한 사회적 편익 ○ 건설기간 중 지역경제 파급효과 ○ 운영기간 중 지역경제 파급효과

3-1 정책적 측면

1) 정책의 일관성

- 정부 정책으로는 모두가 행복한 나라로서 상대적으로 열악한 환경 개선과 균형발전을 강조하고 있음
- 제5차 국토종합계획에서 인천광역시 ‘시민이 만드는 글로벌 플랫폼 도시’ 이라는 비전하에, 모두가 함께하는 활기찬 공동체도시를 기본 목표로 추진하고, 인천시 도시기본계획(2040)에서는 인천 미래상을 “행복하게 세계로 나아가는 환경도시 인천” 으로 다같이 누리는 시민행복도시를 목표로 하고 있음
- 인천 서구 2030 주요업무계획에서 체육시설 확충을 주요 업무계획으로 추진되고 있음

[표 4-3] 정책적 타당성 분석 항목

정부 정책	검토 내용	연관성
정부 정책	○ 정부 정책으로는 모두가 행복한 나라로서 상대적으로 열악한 환경 개선과 균형발전을 강조하고 있음	있음
인천 서구 주요업무계획	○ 인천 서구내에 체육관과 실내수영장을 설치하기 위해 지속적 노력하고 있음	있음

2) 사업추진의 의지

- 인천 서구에서는 주민들의 건강 증진을 위해 부족한 체육관과 실내수영장을 증설하기 위해 지속적으로 문화체육관광부와 인천광역시에 건의와 협의를 지속적으로 추진하고 있음
- 아시아드주경기장에 종합 체육관 설립에 대해 지역주민의 의견 수렴 및 설립을 위한 다양한 노력을 추진 중에 있음

3) 정책적 타당성 분석 결과

- 정부는 모두가 행복한 나라로서 상대적으로 열악한 환경 개선과 균형발전을 강조하고 있음
- 인천시 역시 다같이 누리는 시민행복도시 목표로 하고 있어 지역간 균형발전과 지역 내에 부족한 기반시설을 갖추기 위한 사업을 중점적으로 추진하고 있으며, 인천 서구는 부족한 체육시설을 확충하기 위해 많은 예산을 투입하여 중점 사업으로 적극 추진하고 있음

- 사계절별매장의 대체시설로 종합 체육관을 추진하는 것에 대한 정책적 타당성은 다음과 같음

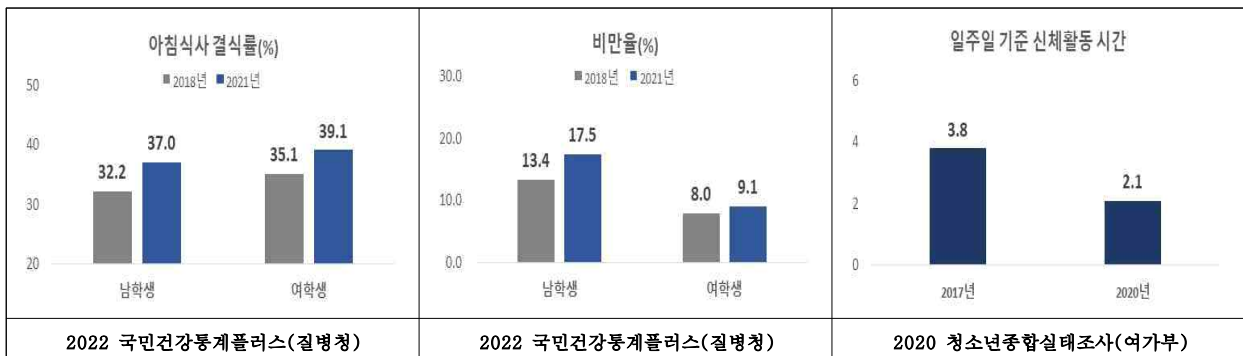
[표 4-4] 정책적 타당성 평가

사회적인 여건	검토 내용	타당성
정책의 일관성 평가	○ 모두가 행복한 나라로 만들기 위해 열악한 환경 개선과 균형발전을 강조	있음
사업추진의 의지	○ 아시아드주경기장 종합 체육관 유지 지속 추진 ○ 체육시설 확충을 주요 사업으로 추진	있음

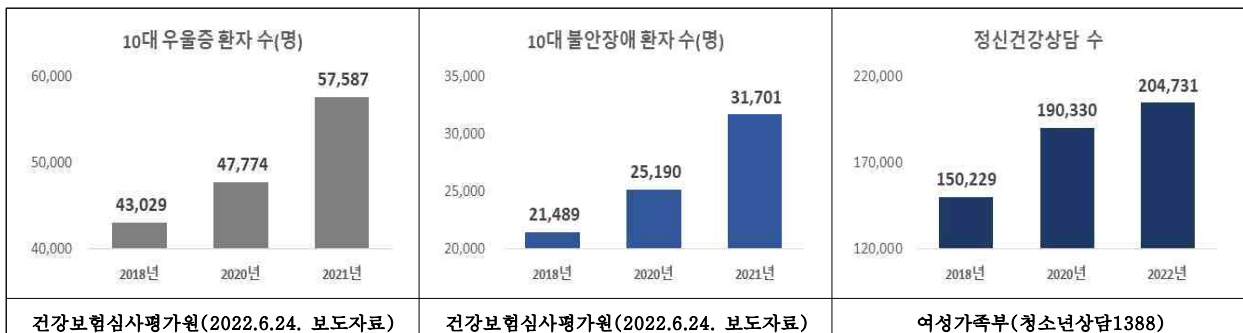
3-2. 사회적 타당성 분석

1) 체육시설 확충 필요

- 최근 청소년의 신체 건강 약화 심화
 - 청소년의 신체 건강 관련 지표가 전반적으로 나빠진 상황
 - 아침식사 결식률 및 비만율이 이전 대비 증가하였으며, 비대면 환경 확산 등으로 신체활동 시간은 감소

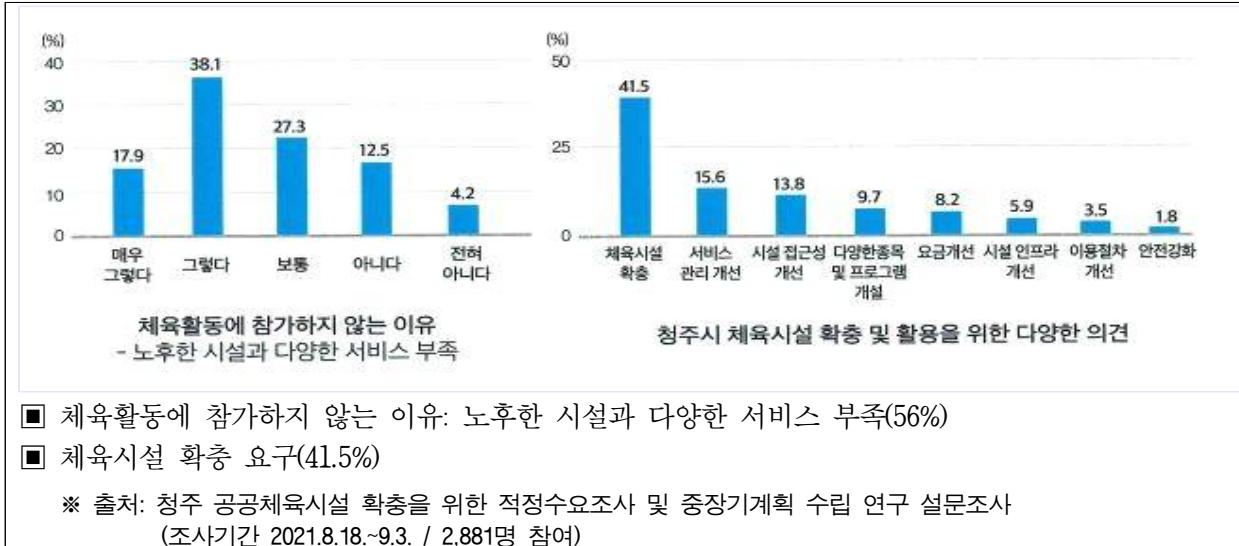


- 코로나19 이후 우울증 진료, 불안장애 등 청소년의 정신 정서적 문제 증가



2) 공공체육시설 부족

- 인천 서구는 전국 평균 대비 체육시설이 부족하며, 특히 운영 중인 체육관과 실내수영장 이용객이 주 이용시간대에 밀집되어 대기 인원이 증가하고 있음
- 학교체육-전문체육-생활체육으로 선순환 할 수 있도록 지역 체육 인프라 구축이 필요하고 전통적인 스포츠가 아닌 사회적 변화에 따른 미래체육, 건강교육의 새로운 체험 기회 마련



3) 노령자 건강 확보 및 사회적 비용 감소

- 영국의 경우 노령자에서 무상대중교통을 도입하여 노인들이 운동을 함으로써 노인들이 질병을 앓는 비중이 10%이상 감소했다는 보고서를 발표했음
- 노인의 경우 운동을 하지 않음으로 인해 운동부족으로 인한 근력이나 지구력 감소로 인해 질병에 걸리는 확률이 높거나 질병을 이겨내는 체력이 부족할 수가 있음
- 따라서 공공체육시설 도입으로 외부 출입이 잦아지고 그로 인해 운동량의 증가로 질병에 걸리는 비율이 줄어든다면 병원, 약국 등 의료행위에 대한 사회적인 비용이 절감될 것 임
- 노령자가 활발한 외부활동으로 인해 스트레스가 줄어든 효과가 10.6%이며, 1인당 스트레스로 인해 사용되는 금액 74만2천원¹⁾

1) 화성시 무상교통 도입 보고서 및 서울시 도시철도 도입에 대한 타당성 보고서 참조

4) 사계절썰매장 전국 고정적 시설로서의 운영을 저하

- 사례 분석에서 언급하였듯이 전국적으로 광역자치단체 이상에서 사계절썰매장을 고정적 부지에 운영하고 있는 곳은 없고, 기초지방자치단체에서만 몇 곳이 명맥을 유지하고 있는 실정이나 시대의 변천과 다양한 수요자의 요구 조건에 맞게 썰매장이나 물놀이장의 유형이 단순히 타는 곳에서 워터파크 등의 다양한 놀이시설로의 변모를 원하고 있어 사계절썰매장 시설에 대한 자긍심이 낮고 여름, 겨울 계절에 임시적으로 운영되는 시설로서의 수준이 상당히 높기 때문에 사업지의 사계절썰매장을 유지하기 보다는 대체시설 변경하는 것이 타당할 것으로 판단됨

5) 사계절썰매장을 체육관과 실내수영장으로 교체 찬성

- 주민설문조사 결과 사계절썰매장 교체 희망시설은 1위 실내수영장, 2위 체육관으로 나타나고 있음

[표 4-5] 사회적 타당성 평가

사회적인 여건	검토 내용	타당성
체육관련 시설 확충 필요	○ 최근 코로나19로 인해 국민 신체 건강 관련 지표가 전반적으로 나빠진 상황	있음
공공체육시설 부족	○ 인천 서구 공공체육시설 부족	있음
노령자 건강 확보 및 사회적 비용 감소	○ 체육시설을 운영함으로써 운동량이 증가하고 질병에 걸리는 비율이 줄어들어 사회적 비용의 감소에 긍정적 영향	있음
사계절썰매장에 체육관과 실내수영장으로 교체 찬성	○ 사계절썰매장 교체 희망시설은 1위, 실내수영장, 2위 체육관으로 나타나고 있음	있음

3-3 경제적 타당성 분석

1) 타당성 분석의 개요

□ 타당성 분석방법

- 사업의 수익성(재무성) 분석에는 회수기간법(Payback Period Method), 회계이익률법(ROR), 현금흐름 할인법(Discounted Cash Flow)이 있으며, 본 연구에서는 시간의 경과에 따른 화폐의 미래가치 예측이 가능한 현금흐름 할인법으로 검토함
- 투자(안)의 경제적 타당성을 분석하는 기법으로 미래 현금흐름을 현재가치에서 현재의 투자액을 차감한 것으로, 물가상승률과 할인율 등을 고려하여 분석함
- 타당성 분석 기법은 수익성지수법(PI지수), 편익비용비(B/C Ratio), 순현재가치법(NPV), 내부수익률법(IRR) 등이 보편적으로 활용되고 있음
 - 수익성지수법(PI지수)은 재무적 타당성 분석에서 활용하며, 사회적 간접편익 등을 포함한 편익비용비율(B/C Ratio)법은 경제적 타당성 분석에서 활용함
- 수익성 지수법(PI, Profitability Index) / 편익비용비율법(B/C Ratio)
 - 수익성지수법은 자본비용으로 할인된 현금유입의 현재가치를 현금유출의 현재가치로 나눈 값으로 정의하며, 편익/비용 비율(B/C ratio)로도 불림
 - 즉 장래에 발생하는 현금유입액과 현금유출액을 현재가치로 환산하기 위해서 할인율(자본비용, r)로 할인하여, 분석기간 중에 기대되는 현금유입의 현재가치총액과 현금유출의 현재가치 총액의 비율을 계산하는 지표임
 - 수익성지수법은 순현재가치법이 투자규모의 차이를 고려하지 못한다는 단점을 보완할 수 있는 방법으로 사업투자를 결정하는 하나의 기준임
 - 산정식 :
$$PI = \frac{\sum_{t=0}^n \frac{B_n}{(1+r)^t}}{\sum_{t=0}^n \frac{C_n}{(1+r)^t}}$$

여기서, B_n 은 n 시점의 수익, C_n 은 n 시점의 비용, r 은 할인율
 - 판단기준 : $PI > 1$, 투자가치가 있음
- 순현재가치법(NPV, Net Present Value)
 - 순현재가치는 투자로부터 얻어지는 현금유입의 현재가치에서 현금유출의 현재가치를 차감한 금액의 사업기간 누계액으로, 효율적인 사업 투자(안)를 선정하기 위한 방법 가운데 하나임
 - 순현재가치는 대안 선택에 있어서 정확한 기준을 제시해 주고, 계산이 용이하여 재무적·경제적 타당성 분석에 보편적으로 이용되는 방법임

- 산정식 :
$$NPV = \sum_{t=0}^n \frac{B_n - C_n}{(1+r)^t}$$

여기서, B_n 은 n시점의 수익, C_n 은 n시점의 비용, r 은 할인율

- 판단기준 : NPV > 0, 투자가치가 있음
- 단일 투자(안)의 경우 투자안의 NPV가 0보다 크면 그 투자(안)를 채택하고, 0보다 작으면 기각함
- 상호 배타적인 여러 투자(안)의 경우에는 0보다 큰 투자(안) 중에서 NPV가 가장 큰 투자(안)를 채택

○ 내부수익률법(IRR, Internal Rate of Return)

- 내부 수익률은 투자자로부터 기대되는 현금유입의 현가와 현금유출의 현가를 같게 하는 할인율을 말하는데, 즉 어떤 사업의 순현재가치(NPV)를 0으로 만드는 할인율임

- 산정식 :
$$\sum_{t=0}^n \frac{B_n}{(1+r)^t} = \sum_{t=0}^n \frac{C_n}{(1+r)^t}$$

여기서, B_n : 연차별 현금유입액, C_n : 연차별 비용, r , t 는 각각 할인율(내부수익률)기간

- 판단기준 : IRR (r) > NPV 할인율, 투자가치가 있음
- 단일 투자(안)의 경우에는 투자안의 IRR이 NPV 할인율 보다 크면 그 투자(안)를 채택하고 그렇지 않으면 기각함
- 상호 배타적인 복수의 투자(안)들의 경우에는 투자안의 IRR이 NPV 할인율 보다 큰 투자(안) 중에서 IRR이 가장 큰 투자(안)를 선택함

□ 분석의 기본전제

○ 공통 전제조건

[표 4-6] 분석 전제조건

구분		전제조건
공통	건설 및 운영시기 (분석기간)	<ul style="list-style-type: none"> • 건립 및 운영 - 공사단계 : 2024년 ~ 2025년 - 운영단계 : 2026년 이후 30년간
	분석기준년도	<ul style="list-style-type: none"> ▪ 2022년12월31일(심사가 이루어지는 전년도말)
	할인율, 물가상승률	<ul style="list-style-type: none"> ▪ 할인율:4.5%(제3차 「재정사업평가위원회」 의결사안) ▪ 물가상승률(통계청 및 한국건설기술연구원의 건설공사비 지수) 등을 고려 추정
투입	투입계획	<ul style="list-style-type: none"> ▪ 사업 일정계획 반영

건설 단계	공사비	<ul style="list-style-type: none"> 조달청 공공건축물 유형별 공사비 물가상승률(통계청 및 한국건설기술연구원의 건설공사비 지수) 등을 고려하여 추정
	설계·감리비	<ul style="list-style-type: none"> 공공발주 사업에 대한 건축사의 업무범위와 대가기준(국토해양부 고시 제20150911호) 2022년 예산안 편성 및 기금운영안 작성 세부지침(기획재정부)
	설계보상비	<ul style="list-style-type: none"> 설계공모, 기본설계등의시행및설계의경제성등검토에관한지침(국토부 고시 제2016-101호)
	시설부대비	<ul style="list-style-type: none"> 2022년 예산안 편성 및 기금운용계획안 작성 세부지침 근거 적용
	인건비	<ul style="list-style-type: none"> 2022년 예산편성액의 인건비 기준 및 사례조사
	운영비 등	<ul style="list-style-type: none"> 유사시설 사례조사
회수	편익	<ul style="list-style-type: none"> 금전적 편익 : 관광객 유입 비금전적 편익 : 문화적 편익, 사회적 편익, 환경적 편익

[표 4-7] 한국건설기술연구원 건설공사비지수

건설공사비지수 (2015년=100)	2014년 12월	2015년 12월	2016년 12월	2017년 12월	2018년 12월	2019년 12월	2020년 12월	2021년 12월	2022년 12월	2023년 4월(잠정)
건설	100.00	99.73	104.09	108.91	113.97	117.33	121.80	138.89	148.56	151.26

- 운영비는 한국은행 경제통계시스템(<http://ecos.bok.or.kr>)의 ‘생산자물가지수’ 중 기본분류 서비스 중 ‘사업지원서비스’와 ‘예술, 스포츠 및 여가 관련 서비스’ 지수를 참조하여 2.2%를 적용하도록 함

[표 4-8] 한국은행 경제통계시스템 생산자물가지수(2015년 = 100)

구분	2015	2016	2017	2018	2019	2020	2021	2022	평균
사업지원서비스	100	101.71	103.58	108.04	111.26	114.61	116.39	121.35	
전년도 대비 증가율(%)	2.35	1.71	1.84	4.31	2.98	3.01	1.55	4.26	2.75
예술, 스포츠 및 여가관련 서비스	100	101.65	103.5	106.38	107.57	107.53	108.67	114.01	
전년도 대비 증가율(%)	1.47	1.65	1.82	2.78	1.12	-0.04	1.06	4.91	1.85

□ 분석기준일 및 사업기간의 설정

- 분석기준일
 - 분석기준일을 2022년 12월 31일로 설정함
- 사업기간의 설정
 - 사업기간을 공사기간으로 설정
 - 준공 이후 운영기간으로 설정

2) 비용 추정

□ 총사업비: 164억원²⁾

- 교체시설로 체육관과 실내수영장 건물로 신축 건물 수준의 건축비를 적용하여 5,628.04㎡에 ㎡당 시설별로 기계실은 지하부분으로 1,636천원, 체육관과 실내수영장은 3,007천원을 적용함
- 공사비는 조달청 공사비 산정 내역을 참고로 하여 단가를 산정하였으며, 설계비 5%, 예비비 10%를 적용한 단가임 (공사비 14,170백만원, 설계비 746백만원, 예비비 1,492백만원)

[표 4-9] 건축 개요

구분	면적(㎡)	용도	단가(원)	총공사비(백만원)
지하	376.78	기계실	1,636,513	617
1층	2,604.42	실내수영장	3,007,126	7,832
2층	2,646.84	다목적체육관	3,007,126	7,959
계	5,628.04			16,408

※ 외부재원 유치를 위해 국가공모사업 및 지자체와 협의

□ 연도별 비용

- 인천 서구내에 운영 중인 체육시설의 운영비를 참고로 하여 단가를 산출해 보면 연간 운영비는 26억원이 산출됨

[표 4-10] 운영비 추정

(단위: ㎡, 천원)

구분	단가	면적	연간 운영비	비고
운영비	463	5,628.04	2,605,819	

[표 4-11] 인천 서구 체육시설 운영단가 산출

(단위: ㎡, 천원)

구분	면적	2022년 운영비	㎡당 단가	비고
서구국민체육센터	5,403	2,295,157	425	
검단복지회관	8,181	2,901,554	355	
청라복합문화센터	2,978	1,815,081	610	
평균			463	

2) 철거비 및 주차장 비용 등 소요 비용은 예비비(1,492백만원)에 포함됨

3) 편익

□ 사회적 편익

- 본 사업지의 사회적 편익은 체육시설에 운영되는 시설이나 체험물로 인한 사회적 편익과 스포츠에 대한 교육프로그램을 운영 중에 있어 실제 이용 금액(CVM)이나 교육적 가치 두 가지의 사회적 편익을 들 수 있음.

[표 4-12] 사회적 편익 내용

구분	사회적 편익 내용	비고
CVM (조건부가치측정법)	문화 환경 개선	
	지역브랜드 가치 향상	
	지역균형발전	
	도시의 심미성증대	
교육적 가치	교육 가치 증대	
	지역 내 인력 배양	
	지역 성장가치 증대	

□ CVM 분석

○ WTP 추정

- CVM(조건부가치측정법)을 추정하는 것은 본 체육시설과 같이 이미 운영하고 있는 시설에 대해서는 운영하여 발생하는 이용료 등 수익 즉 직접 편익에 추가로 더 비용을 지불하겠느냐 라는 것에 대한 WTP(지불의사액)을 추정하는 것으로 이미 운영되고 있는 종합체육시설과 유사한 시설로 추정된 WTP에 이 시설을 이용할 것으로 예상되는 고객층 즉 지역주민을 적용하여 편익을 추정함
- 국민 체력측정 및 운동처방과 체력증진교실 이용을 기준1인당 Mean WTP는 44,133원, Median WTP 40,077원, Truncated WTP 37,957원으로 나타났으며, 이들 세 가지 금액의 평균값인 1인당 40,722원을 지불의사금액으로 추정

[표 4-13] 국민 체력증진교실 편익

구분	MEAN	Median	Truncated	평균
WTP	44,133	40,077	37,957	40,722

자료 : 조건부가치평가법(CVM)을 이용한 국민체력100 경제적 가치의 재고찰 2018 이재윤

○ CVM에 대한 편익을 산출해 보면 연간 3,124백만원이 추정됨

[표 4-14] CVM에 대한 편익 산출

항 목	단위	산출 내역	비고
WTP	원	40,722	○ 유사 시설 평균 WTP
이용인구	명	76,738	○ 인천 서구 체육시설 이용객수로 산출
CVM	백만원	3,124	

○ 시설 이용자는 인천 서구 체육시설의 이용자 현황을 통해 원단위를 산출하여 추정함

[표 4-15] 이용자수 추정

(단위: m², 천원)

구분	원단위(m ² 당)	면적	이용자수	비고
이용자수	14	5,628	76,738	

[표 4-16] 인천 서구 체육시설 이용자 원단가 산출

(단위: m², 천원)

구분	면적	2022년 이용자수	m ² 당 인원	비고
서구국민체육센터	5,403	70,557	13	
검단복지회관	8,181	103,986	13	
청라복합문화센터	2,978	45,069	15	
평균	5,521	73,204	14	

4) 경제적 타당성

- 사계절썰매장의 대체시설인 종합 체육관에 대한 경제적 타당성은 30년간 운영할 경우 현재가치로 보면 편익비용(B/C)이 0.865로 산출되며, 실질가치로 보면 편익비용(B/C)이 1.009가 산출됨

[표 4-18] 경제성분석 결과

분석지표	실질가치		현재가치		비고
	판단기준	지표 값	판단기준	지표 값	
편익비용(B/C)	B/C > 1.0	1.009	B/C > 0.7	0.865	
내부수익율(IRR)	IRR > 4.5%	0.28%	IRR > 4.5%	0.46%	
순현재가치(NPV)	NPV > 0	806	NPV > 0	- 7,040	

[표 4-19] 경제적 타당성

(단위: 백만원)

연도별	실질가치			현재가치		
	편익	비용	편익-비용	편익	비용	편익-비용
2024년		1,641	- 1,641		1,570	- 1,570
2025년		8,204	- 8,204		7,513	- 7,513
2026년		6,563	- 6,563		5,751	- 5,751
2027년	3,125	2,606	519	2,620	2,185	435
2028년	3,125	2,606	519	2,508	2,091	417
2029년	3,125	2,606	519	2,400	2,001	399
2030년	3,125	2,606	519	2,296	1,915	381
2031년	3,125	2,606	519	2,197	1,832	365
2032년	3,125	2,606	519	2,103	1,753	349
2033년	3,125	2,606	519	2,012	1,678	334
2034년	3,125	2,606	519	1,926	1,606	320
2035년	3,125	2,606	519	1,843	1,537	306
2036년	3,125	2,606	519	1,763	1,470	293
2037년	3,125	2,606	519	1,687	1,407	280
2038년	3,125	2,606	519	1,615	1,346	268
2039년	3,125	2,606	519	1,545	1,288	257
2040년	3,125	2,606	519	1,479	1,233	246
2041년	3,125	2,606	519	1,415	1,180	235
2042년	3,125	2,606	519	1,354	1,129	225
2043년	3,125	2,606	519	1,296	1,080	215
2044년	3,125	2,606	519	1,240	1,034	206
2045년	3,125	2,606	519	1,187	989	197
2046년	3,125	2,606	519	1,135	947	189
2047년	3,125	2,606	519	1,087	906	180
2048년	3,125	2,606	519	1,040	867	173
2049년	3,125	2,606	519	995	830	165
2050년	3,125	2,606	519	952	794	158
2051년	3,125	2,606	519	911	760	151
2052년	3,125	2,606	519	872	727	145
2053년	3,125	2,606	519	834	696	139
2054년	3,125	2,606	519	798	666	133
2055년	3,125	2,606	519	764	637	127
2056년	4,766	2,606	2,160	1,115	610	505
계	147,370	75,806	71,564	67,099	51,338	15,760

3-4. 지역경제 파급효과

1) 지역간 산업연관모형(IRIO)

가. 지역산업연관분석의 개요

- 사업시행의 지역별 파급효과를 검토하기 위해, 한 경제에서 생산되는 재화와 서비스의 산업간 거래를 정리한 일반균형 통제체제인 산업연관모형(Inter-Industry Model, 또는 투입산출모형(Input Output Model))을 활용함
- 지역산업연관분석은 각 산업의 지역별 성장은 산업의 산출물의 외부수요 변화에 의해 결정되며 이는 지역경제의 성장으로 나타난다는 것을 가정함
- 한 산업에의 산출물의 일부가 다른 산업의 생산 원료로 활용되면서 산업간 제품이 흐르는 상호의존관계를 수량적으로 분석하여 지역단위에서 지역투입산출표로 나타내고, 이를 바탕으로 사업이 시행되는 특정지역의 산업제품 한 단위의 최종수요 변화가 지역경제에 미치는 영향을 분석함
 - 산업연관분석은 한 국가 내의 각 산업부문은 동일한 생산기술을 가지고 있으며, 동일한 제품을 생산하며, 동일한 거래형태를 가진다고 가정함
 - 그러나 한 국가 내에서도 지역 간의 생산기술 및 거래구조 등 제반여건에 차이가 있으므로 이러한 지역 간의 차이를 반영하고 지역 및 산업간 상호의존관계를 분석하기 위해 지역산업연관 분석(Regional Input Output Analysis) 방법을 활용함
 - 지역산업연관표는 지역의 경제구조 및 지역간 산업간 상호연관관계를 일정한 기준에 따라 수량적으로 나타낸 행렬로, 지역 단위의 산업구조분석 및 지역경제정책 수립, 사업계획수립을 위한 효과 분석의 도구로 활용됨
- 지역산업연관표는 크게 단일지역 산업연관표와 지역내 산업연관표, 지역간 산업연관표, 다지역 산업연관표로 구분되는데, 본 검토에서는 이 중 지역간 산업연관표(한국은행, 2015)를 활용한 산업연관분석을 수행함
 - 단일지역 산업연관모형(SRIO: Single-Regional Input Output Model)은 특정지역의 생산기술구조만을 나타내는 모형으로 지역내 경제구조를 표현하지만 타 지역과의 교역 등에 대한 정보를 포함하지 않아 타 지역의 경제활동에 의한 파급효과를 계량화하지 못한다는 한계가 존재함
 - 다수지역을 대상으로 작성된 지역간 산업연관표와 다지역 산업연관표는 각 지역 및 산업간 연관관계를 분석하기 위해 지역간 이출입구조를 바탕으로 지역간 산업간 거래관계를 기록함

- 다수지역 산업연관표는 작성방법에 따라 직접 조사(survey)를 통해 작성하는 지역간 산업연관표(IRIO: Interregional Input-Output Model)와 지역기술계수표 및 교역계수표를 통해 추정된 다지역 산업연관표(MRIO : Multi-Regional Input-Output Model)로 구분됨
- 비조사방식으로 수행하는 다지역 산업연관분석이 비용이 적게 소요되나 비교적 이해가 어려운 반면, 지역간 산업연관분석은 실지조사를 위해 비용소모가 크나 정교하고 이해가 쉬운 장점이 있다는 것을 감안하여 본 검토에서는 정교한 분석을 위해 한국은행에서 기작성한 2013년 지역간 산업연관표를 바탕으로 분석을 수행함
- 본 검토에서는 지역별 생산, 소득 및 고용 등의 유발효과를 판단하기 위해 비경쟁이입형 비경쟁수입형 지역산업연관표를 활용함
 - 지역산업연관표는 일정기간 동안(일반적으로 1년) 지역내 및 지역간, 산업간의 거래관계, 투입·배분구조를 일정한 원칙에 따라 행렬형식으로 나타낸다는 점에서 기본적으로 (전국)산업연관표와 동일한 형태를 가짐
 - 비경쟁이입형 지역산업연관표는 동일한 산출물에 대해 생산지역을 지역별로 구분하여 기록하기 때문에 자료작성에 소요되는 기간이 길고 자료가 방대하며 가격이나 수송방식 등의 변화 때문에 상대적으로 투입계수가 불안정적이라는 한계가 있으나, 지역내 유발효과와 타 지역에 유발되는 효과를 구분하여 분석할 수 있음
 - 비경쟁수입형 지역산업연관표에서도 수입품 투입액을 지역별로 구분하여 표시하기 때문에 해당 수입품이 어느 지역에서 얼마나 수입되어 산출에 활용되었는지 판단할 수 있음
- 지역간 산업연관분석을 통해 특정지역 상품에 대한 최종수요의 변화가 각 지역의 개별 산업들에 미치는 생산, 고용 등 제반의 경제적 파급효과를 측정할 수 있으므로, 경제성 분석에서 반영하지 못한 지역의 생산유발효과, 부가가치유발효과, 소득유발효과 및 고용유발효과를 0.분석하여 지역경제에 미치는 효과를 검토함

나. 지역간 산업연관표

□ 한국은행의 지역간 산업연관표

- 산업연관표는 1930년대 초 미국의 레온티에프(W. W. Leontief)가 미국경제의 구조에 관해 왈라스균형(Walrasian equilibrium)을 실증하면서 고안한 이래 이론과 실증의 양면에서 비약적인 발전을 거듭했으며, 국내에서도 한국은행이 1960년 이후 산업연관표를 작성하기 시작하여 2007년부터는 지역산업연관표를 작성하여 발표하고 있음
- 지역산업연관표는 특정 지역내의 경제구조를 대상으로 하는 지역내 산업연관표와 여러 지역 간의 상호관계를 나타낸 지역간 산업연관표로 구분되며 두 산업연관표의 구성형식이 상이함
 - 지역내 산업연관표에서는 다른 지역으로 이출된 산출품은 해당 지역 외에서 중간재나 최종재로 사용되었는지 여부를 감안하지 않으나, 지역간 산업연관표에서는 다른 지역의 경제활동에서 중간재로 사용된 산출품과 소비, 투자의 최종재로 사용된 산출품을 구분하므로 지역내 산업연관표의 외생부문에 포함된 이출항목이 없고 지역별 소비, 투자와 수출로 최종수요를 구분하여 작성함
- 한국은행의 지역산업연관표는 2003년을 기준으로 전국을 6개 권역으로 구분하여 작성되기 시작했으며(2007년) 2005년에 기준으로는 전국 16개 시도를 구분하여(2009년), 2010년의 실측표를 기준으로 2013년 기준의 연장표가 작성됨(2015년)
 - 산업연관표는 일정기간 동안(일반적으로 1년) 산업 간의 거래관계를 일정한 원칙에 따라 행렬방식으로 기록한 통계표로 산업연관분석을 위한 기초자료임
 - 한국은행의 지역산업연관표는 16개 시도별로 상이한 생산기술구조 및 거래 형태를 반영하여 작성되었으며 기본형식은 지역간 산업연관표로 설정함
 - 한국은행경제통계시스템에서는 통합대분류 30개 산업의 지역산업연관표와 이보다 산업이 세분화된 통합중분류 기준의 82개 산업업종의 지역산업연관표를 제공하고 있음
 - 개발사업의 최종수요를 사업시행을 위해 투자되는 사업비로 판단하여 건설업의 산업분류를 살펴보면, 건물건설업의 소분류 이하와 토목건설업의 소분류 이하 산업들은 동일 사업에서 중복 투자되는 경향이 있으므로, 사업비 중 상당부분이 건설투자로 지출되는 개발 사업에서는 82개 산업으로 분류된 통합중분류 기준의 투입산출표를 활용하여 사업의 지역경제 파급효과를 분석할 수 있음

[표 4-20] 한국은행 지역산업연관표의 기준년 산업분류

대분류(30)		중분류(82)		소분류(161)		기본부문(328)	
코드	산업명	코드	산업명	코드	산업명	코드	산업명
018	건설업	051	건물건설 및 건축보수업	108	주거용 건물 건설업	241	주거용 건물 건설업
				109	비주거용 건물 건설업	242	비주거용 건물 건설업
				110	건축보수업	243	건축보수업
		052	토목건설업	111	교통시설 건설업	244	도로시설 건설업
						245	철도시설 건설업
						246	항만시설 건설업
				112	일반토목시설 건설업	247	하천사방 건설업
						248	상하수도시설 건설업
						249	농림수산토목 건설업
						250	도시토목 건설업
				113	산업시설 건설업	251	환경정화시설 건설업
						252	통신시설 건설업
						253	전력시설 건설업
						254	산업플랜트 건설업
114	기타 건설업	255	기타 건설업				

자료: 한국은행 경제통계시스템(<http://ecos.bok.or.kr/>)

- 본 검토에서는 사업이 수행되는 해당 지역의 최종수요가 지역내외에 유발하는 파급효과를 분석하기 위해 2015년에 발표된 2013년 통합중분류의 지역산업연관표를 활용함

2) 지역경제파급효과 분석

가. 지역경제파급효과 분석 기준

□ 지역산업연관분석의 전제

- 본 검토에서는 분석상의 편의를 위해 다음과 같은 전제로 본 사업을 통해 발생하는 최종수요를 반영함
 - 각 산업은 독립되어 있어 결합생산이 존재하지 않음
 - 최종산출물 및 중간재 생산을 위한 대체생산방법이 존재하지 않음
 - 사업의 규모가 대규모화 되면서 발생하는 규모의 경제가 존재하지 않음
 - 본 분석에서 포함하지 않는 외부경제는 존재하지 않는 것으로 가정함
- 지역산업연관분석이 지역경제를 분석하는 측면에서 유용한 정보를 도출할 수 있으나, 모형자체가 갖는 한계점과 모형 정립과정에서의 가정들에 의해 발생하는 해석상의 제약이 있음

□ 최종수요의 추정

- 산업연관분석은 산업 간의 유기적 관계를 활용하여 산업연관표를 바탕으로 산업별 최종수요의 변동이 각 산업의 생산 활동에 미치는 파급효과를 측정함
 - 어떤 사업에서 생산된 재화는 최종수요로서 소비되기도 하나 타 산업의 중간재로서 투입되기도 하며 이와 같이 각 사업들은 유기적으로 연계되어 있음
- 본 사업은 공동주택을 건설하는 사업으로 최종수요를 주거단지 조성 및 그 상부에 건설되는 건축물로 보고 이를 위해 투입될 추정사업비를 지역경제파급효과 분석 시 최종수요의 대리변수로 활용함
- 사업비는 용지비, 건축비, 부대비, 예비비 및 운영비로 구성되어 있으며, 생산 활동을 수반하는 것으로 보기 어려운 항목은 최종수요로 반영하지 않음
 - 총 사업비 중 용지비와 부가세 등의 각종 세금은 이전소득이므로 투자비에서 제외함
 - IRIO분석에서는 건설기간 동안의 지역경제파급효과만을 추정하므로 준공 이후에 투입되는 유지관리비는 투자비에서 제외함
 - 부대비는 직접인건비, 판매비, 일반관리비로 구성되어 있으며 공사내부의 제경비로 소요되는 부분이므로 최종수요로서 사업비에 반영하지 않는 것으로 함
 - 예비비는 실투자액으로 보기 어려우므로 그 특성상 최종수요에서 제외함
- 전술한 추정사업비 중 건축공사비 14,170백만원과 설계·감리비 746백만원을 본 사업으로 인해 발생하는 최종수요로 반영함

[표 4-21] 지역간 산업연관분석을 위한 최종수요 추정

(단위: 백만원)

구분	추정사업비	비 고
총 계	14,916	(예비비 1,492 별도)
건축공사비	14,170	
설계감리비	746	

□ 최종수요의 산업 분류

- 건축물의 건축공사비는 건물건설 및 건축보수 부문의 최종수요로 반영함
- 설계 및 감리는 엔지니어링산업 진흥법 및 건축사법 에 따라 등록 또는 신고한 서비스업에서 수행하므로, 설계감리비는 소분류의 건축 및 토목 관련 서비스업이 포함된 과학기술관련 전문서비스업 부문의 최종수요로 반영함

[표 4-22] 지역경제 파급효과 분석을 위한 최종수요 부문 설정

추정사업비 의 항목	비 고	생산 유발계수	부가가치 유발계수	소득 유발계수	고용 유발계수	비 고
건축공사비	건물건설 및 건축보수	2.106	0.862	0.180	8.167 (10.992)	
설계감리비	과학기술관련 전문서비스	1.806	0.820	0.138	10.121 (12.308)	
최종 수요		1.795	0.780	0.277		

□ 지역경제 파급효과 분석결과

[표 4-23] 지역경제 파급효과 분석 결과

구분	생산유발효과 (억원)	부가가치유발효과 (억원)	소득유발효과 (억원)	고용유발효과 (명)
파급효과	254	111	39	111

4. 타당성 결론

- 사계절썰매장은 광역자치단체 이상에서 고정적인 시설로 운영하는 곳이 없으며, 사업지의 사계절썰매장은 2019년이후 운영이 중단되고 3년이 경과하여 상당히 노후 되어 있어 재가동할 경우에는 수선비가 30억원 이상 소요될 것이라는 의견이 지배적임
- 물놀이장과 눈썰매장은 여름, 겨울 계절에 임시 시설로 대부분의 지자체가 운영하고 있고 인천 서구에서도 지역별로 필요에 의해 공원이나 하천변을 이용하여 운영하고 있어 사계절썰매장을 고정적인 시설로 운영하는 것이 사회 여건상 타당하지 않는 것으로 보여짐
- 따라서 사업지의 사계절썰매장을 체육관과 실내수영장이 복합된 종합 체육관으로 대체하여 운영하는 것이 지역주민들의 요구사항과도 일치하고 또한 종합체육관에 대한 정책성, 사회성, 경제성 타당성 분석결과 타당성이 있는 것으로 분석된 바 사업지의 사계절썰매장 대체시설로 종합체육관을 건립하는 것이 타당하다는 종합적인 결론을 도출할 수 있음

[표 4-24] 타당성 결론

구 분	분석 내용	분석 결과
정책적 타당성	<ul style="list-style-type: none"> ○ 정부의 지역 균형발전과 행복한 도시문화 추구하고 연관성이 높음 ○ 인천 서구의 일관성과 추진의지가 높음 	정책적 타당성 있음
사회적 타당성	<ul style="list-style-type: none"> ○ 체육시설 확충 필요 ○ 공공체육시설 부족 ○ 주민과 함께할 수 있는 쉼·휴식 및 공유 공간 필요 ○ 사계절썰매장 전국 고정적 시설로서의 운영을 저하 ○ 사계절썰매장을 체육관과 실내수영장으로 교체에 대한 높은 의견 피력 	사회적 타당성 있음
경제적 타당성	<ul style="list-style-type: none"> ○ 사계절썰매장의 대체시설인 종합 체육관에 대한 경제적 타당성은 30년간 운영할 경우 현재가치로 보면 편익비용(B/C)이 0.865로 산출되며, 실질가치로 보면 편익비용(B/C)이 1.009가 산출됨 	경제적 타당성 있음

제5장

시설운영 방안

1. 기본 구상
2. 시설별 계획
3. 문제점 해결방안
4. 운영 방안
5. 향후 추진 절차

V 시설운영 방안

1. 기본 구상

- 사계절썰매장 대체시설로서 체육관, 실내수영장 시설이 설치되는 종합체육관으로 추진함

[표 5-1] 도입 대체 시설

구분	주요 내용	도입 대체시설
사계절썰매장 대체시설	<ul style="list-style-type: none"> ○ 지역주민 희망 시설 : 체육관, 실내수영장 ○ 서구 내 필요시설 : 종합 체육관 	종합 체육관

- 종합체육관은 주민들이 건강 증진을 하고 서구 관내 주요 체육행사를 수행할 수 있는 규모를 확보함

[표 5-2] 도입 시설 세부 내용

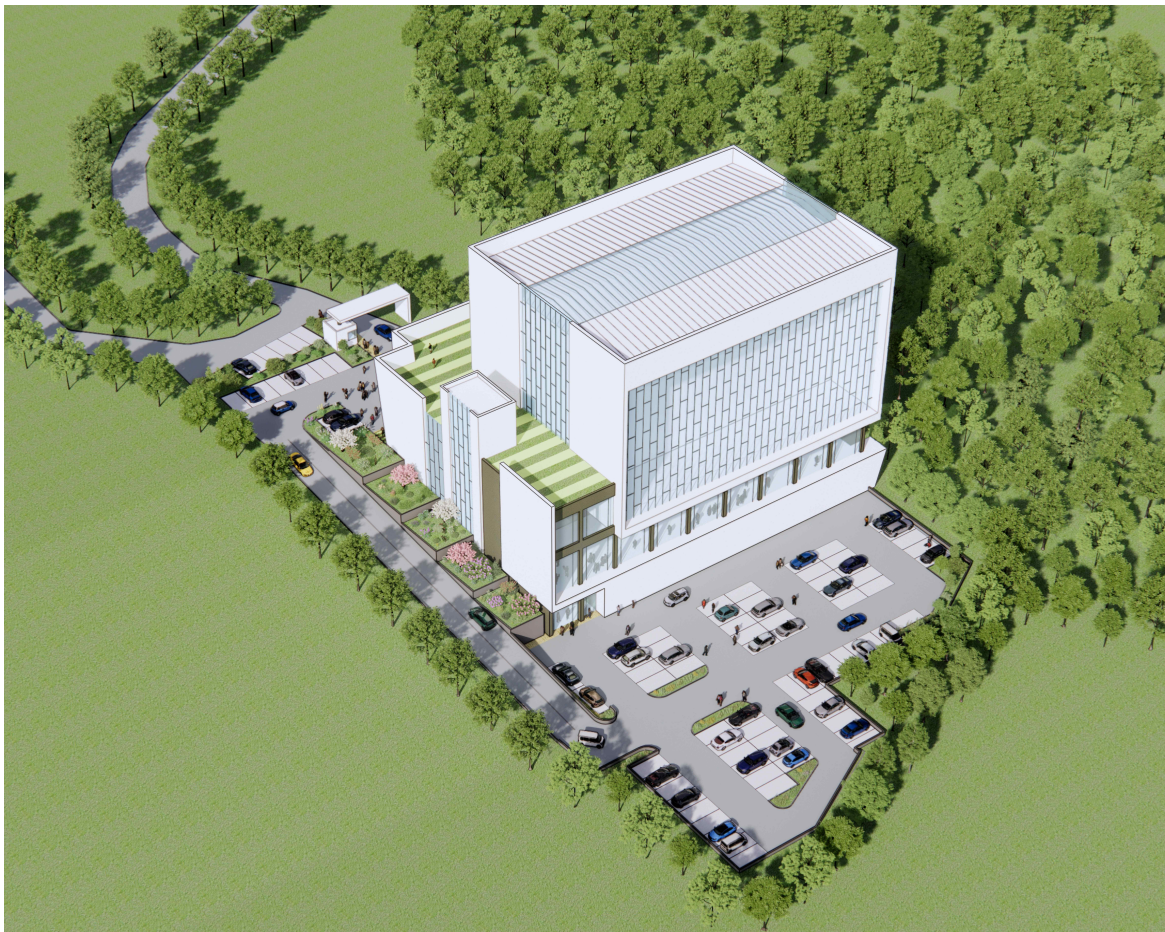
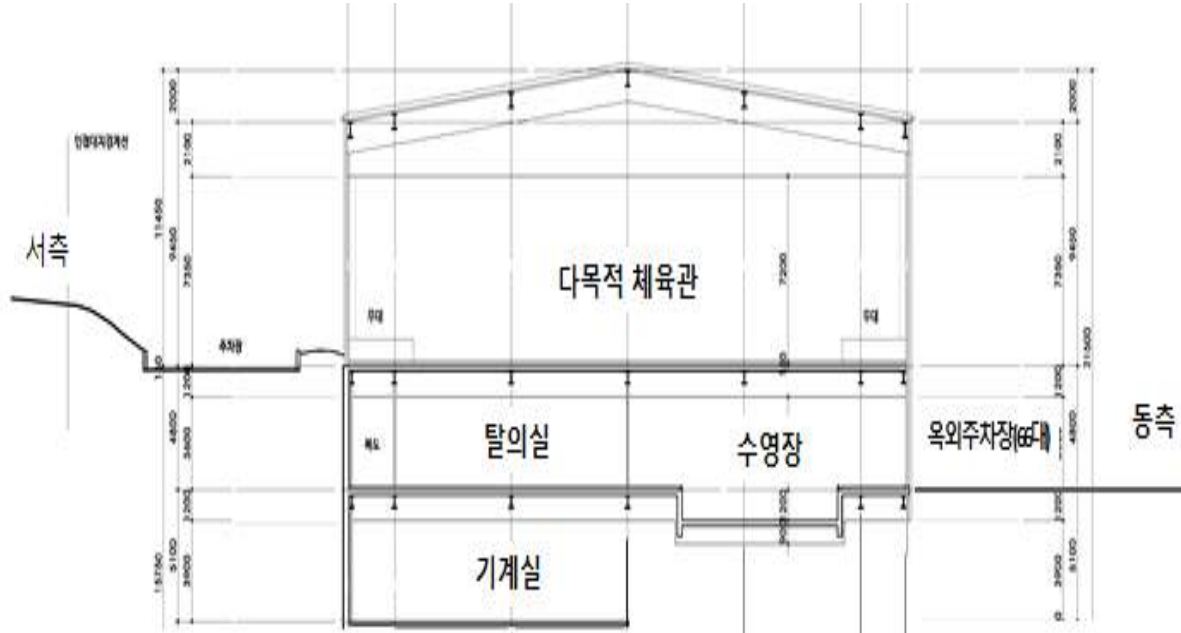
구분	도입 시설	비 고
체육관	<ul style="list-style-type: none"> ○ 무대, 관람석, 다목적 체육관(전경기 가능 및 배드민턴 12코트규모) 	
실내수영장	<ul style="list-style-type: none"> ○ 5레인 이상 수영장, 유아풀 	

□ 층별 배치

[표 5-3] 층별 배치

기본 방향	주요 내용	층별 배치
시설별 연계성과 주차의 효율성을 감안	<ul style="list-style-type: none"> ○ 주차장은 서측동측의 높이차가 10m 이며, 서측에서 동측 주차장을 바로 진입하기가 어려움 ○ 현재 썰매장 슬로프를 이용하면 차량 진입이 용이함 	2층 체육관, 1층 수영장, 지하 기계실, 옥외 주차장 순으로 배치가 적절함

[그림 5-1] 층별 배치도 및 외부 조감도



□ 동선 계획

- 차량 동선은 입지의 형태상 높은 절토면으로 인해 동측으로의 진입은 불가함으로 현재와 같이 서측 심곡로를 통해 접근하여 사업지의 통로를 통해 진입하는 방법임
- 부지의 지형이 산지로 인해 경사가 있어 주 주차장은 사업지와 심곡로로 마주보고 있는 공용주차장을 이용하여 주차를 하고 걸어오는 것이 가장 이용에 편리함
- 도보는 심곡로변 버스정류장을 이용하거나 아시아드주경기장역을 이용하여 도보를 걸어와서 진입함
- 향후 사업지의 이용객이 많을 경우 인천 도시철도역(서구청역)과의 셔틀버스를 운행하는 것이 대안이 될 수도 있음

[그림 5-2] 동선 계획



2. 시설별 계획

□ 체육관

- 체육관 농구장 정규 규격 적용, 배드민턴 12면, 무대, 관람석은 500석 규모 확보

[표 5-4] 체육관 세부 내용

구분	시설 내용	
규격	<ul style="list-style-type: none"> ○ 농구장 정규 구장 32m X 19m ○ 배드민턴 13m X 6m 12면 ○ 탁구장 5면 	
관람	<ul style="list-style-type: none"> ○ 무대, 관람석 500석 규모 	
부대시설	<ul style="list-style-type: none"> ○ 선수대기실(남/여), 샤워실/락카(남/여), 관리사무실, 휴게실 	

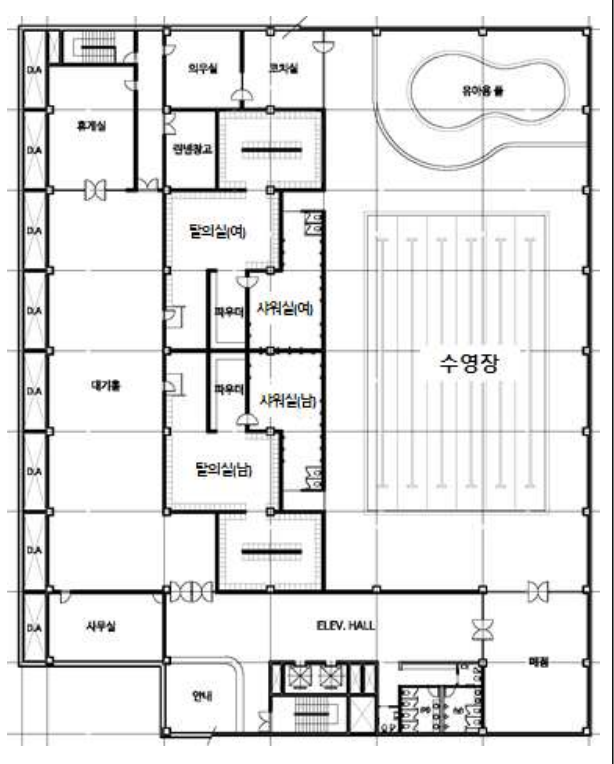


□ 실내수영장

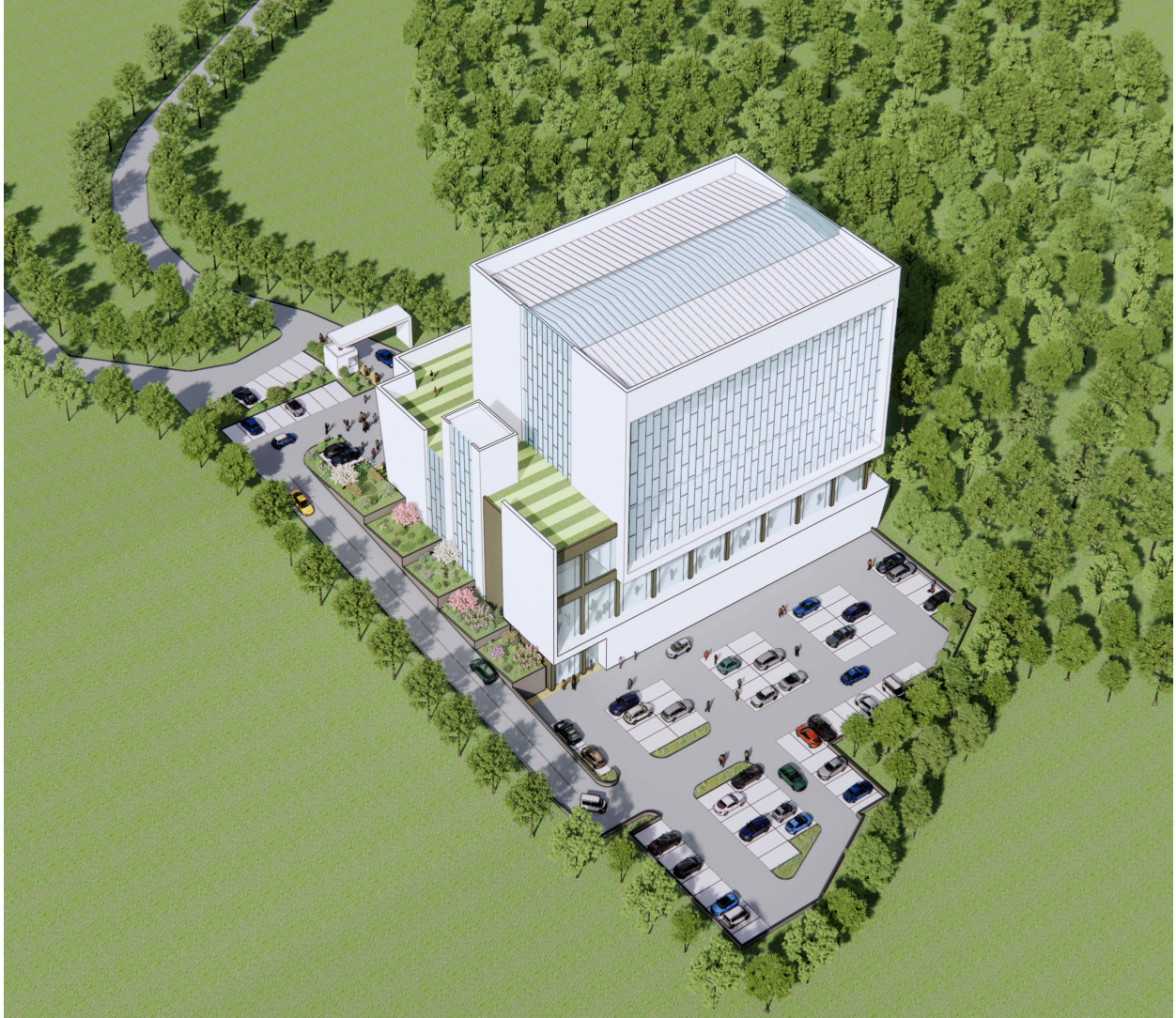
○ 실내수영장은 5레인 이상 풀장과 유아풀을 갖추고, 이용자들을 위한 부대시설을 구비함

[표 5-5] 실내수영장 세부 내용

구분	시설 내용
규격	<ul style="list-style-type: none"> 수영장 6레인 X 25m 유아풀
규모	<ul style="list-style-type: none"> 부대시설 남녀 각 200명이상 동시이용가능
부대시설	<ul style="list-style-type: none"> 샤워실/탈의실(남/여), 파우다실, 매점, 휴게실, 사무실



□ 조감도



□ 건축개요

■ 건축개요

대지위치	인천광역시 서구 공촌동 산 140-2번지외 4개 필지		
지역지구	자연녹지지역		
대지면적	28,991.00㎡ (8,769.74평)		
건축면적	2,646.84㎡ (800.66평)		
연 면적	5,628.04㎡ (1,702.47평)		
	지상층 면적	5,251.26㎡ (1,588.50평)	
	지하층 면적	376.78㎡ 113.98평)	
주차대수	66대	법정	35대

■ 층별 면적표

층별	면적 (㎡)	면적 (평)	용도
지하 1층	376.78	113.98	기계실, 전기실
지하층 소계	376.78	113.98	
1층	2,604.42	787.83	실내수영장
2층	2,646.84	800.67	실내체육관
지상층 소계	5,251.26	1,588.50	
합계	5,628.04	1,702.48	

○ 배치도

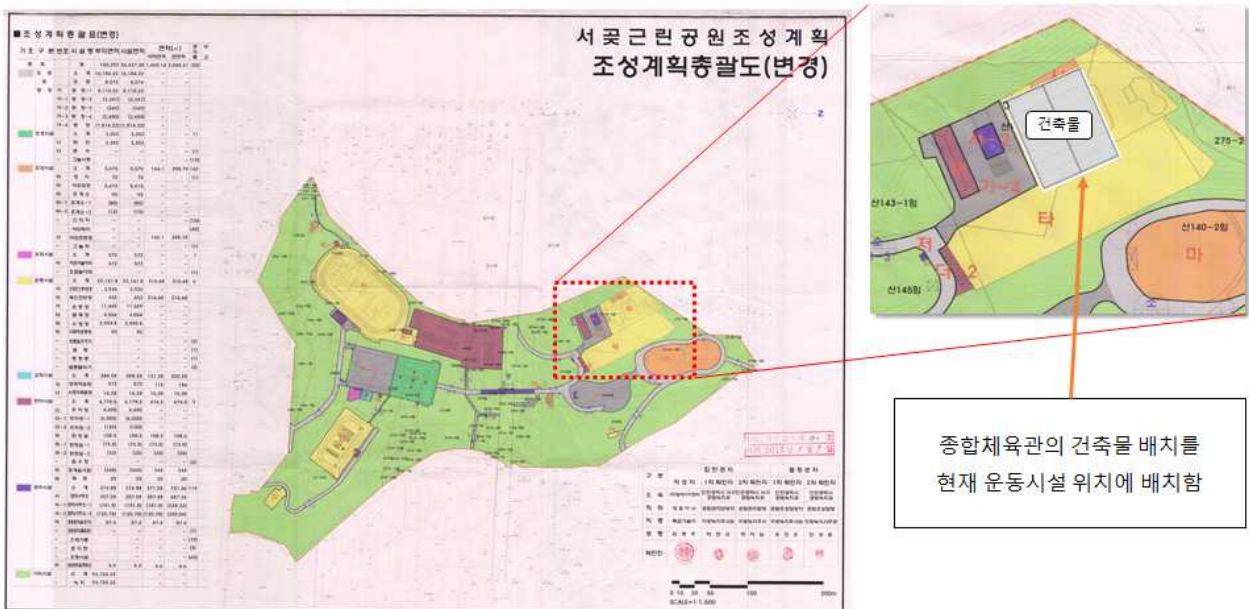


3. 문제점 해결 방안

□ 서곶근린공원 계획 변경 방향

- 사업지에 종합 체육관을 설치하기 위해서는 서곶근린공원내의 계획 수정이 필요한 바 이와 관련된 법적 검토가 필요함
- 사계절썰매장이 서곶근린공원 조성계획에 용도가 운동시설로 되어 있어 종합체육관도 운동시설에 해당함으로 현재 사계절썰매장의 부지를 종합체육관을 배치할 경우 부지의 용도변경은 해당되지 않음
- 따라서 용도변경 없이 현재의 운동시설이 나대지 형태로 되어 있는 것을 건축물 형태로 변경하는 형상 변경에 대한 인허가가 필요함

[그림 5-3] 건물 배치 위치



- 공원의 형상변경도 법적으로 공원조성계획 변경에 해당함으로 시·도도시공원위원회 (또는 도시계획위원회) 심의를 거쳐서 추진해야함
- 그 추진 절차는 다음과 같으며, 공공기관이 추진하기 때문에 허가 사항이 아니라 협의 사항으로 추진할 수 있음

[그림 5-4] 근린공원 변경 업무 추진 절차

참고 도시·군계획시설사업 추진절차 (변경 절차도 동일함)

단계	절차	협약요건 등
① 도시 계획 시설 결정	기 초 조 사 (시장·군수)	법 제27조 • 용도변경사항이 없어 형상변경에 대한 자료
	도시·군관리계획(안) 작성 (시장·군수)	법 제25조 • 도시·군관리계획 도서 및 계획설명서
	주민 및 지방의회 의견청취 (시장·군수)	법 제28조 • 지방일간신문(2이상) 공고 • 14일 이상 일반열람
	시·군 도시계획위원회 자문	
	도시·군관리계획 입안 및 신청 (시장·군수)	법 제25조 • 관계 행정기관의 장과 협의(30일) • 용도변경사항이 없어 실무잔 협의로 추진
	시·도 도시계획위원회 심의	법 제30조
	도시·군관리계획 결정·고시 및 열람(시·도지사, 시장·군수)	법 제30조
	지형도면 고시 및 열람 (시장·군수)	법 제32조

참고) 도시·군 계획시설의 결정·구조 및 설치기준에 관한 규칙

제2절 공원

제52조(공원) 이 절에서 “공원”이라 함은 다음 각 호의 시설을 말한다.

1. 「도시공원 및 녹지 등에 관한 법률」 제15조제1항 각 호의 공원
2. 도시지역 외의 지역에 「도시공원 및 녹지 등에 관한 법률」을 준용하여 설치하는 공원

제53조(공원의 결정기준 및 구조·설치기준) ①도시지역 안에 설치하는 공원의 결정·구조 및 설치에 관하여는 「도시공원 및 녹지 등에 관한 법률」이 정하는 바에 따른다.

도시공원 및 녹지 등에 관한 법률

3. “도시공원”이란 도시지역에서 도시자연경관을 보호하고 시민의 건강·휴양 및 정서생활을 향상시키는 데에 이바지하기 위하여 설치 또는 지정된 다음 각 목의 것을 말한다. 다만, 제3조, 제14조, 제15조, 제16조, 제16조의2, 제17조, 제19조, 제19조의2, 제19조의3, 제20조, 제21조, 제21조의2, 제22조부터 제25조까지, 제39조, 제40조, 제42조, 제46조, 제48조의2, 제52조 및 제52조의2에서는 나목에 따른 도시자연공원구역은 제외한다.

가. 「국토의 계획 및 이용에 관한 법률」 제2조제6호나목에 따른 공원으로서 같은 법 제30조에 따라 도시·군 관리계획으로 결정된 공원

나. 「국토의 계획 및 이용에 관한 법률」 제38조의2에 따라 도시·군 관리계획으로 결정된 도시자연공원구역(이하 “도시자연공원구역”이라 한다)

4. “공원시설”이란 도시공원의 효용을 다하기 위하여 설치하는 다음 각 목의 시설을 말한다.

가. 도로 또는 광장

나. 화단, 분수, 조각 등 조경시설

다. 휴게소, 긴 의자 등 휴양시설

라. 그네, 미끄럼틀 등 유희시설

마. 테니스장, 수영장, 궁도장 등 운동시설

바. 식물원, 동물원, 수족관, 박물관, 야외음악당 등 교양시설

사. 주차장, 매점, 화장실 등 이용자를 위한 편의시설

아. 관리사무소, 출입문, 울타리, 담장 등 공원관리시설

자. 실습장, 체험장, 학습장, 농자재 보관창고 등 도시농업(「도시농업의 육성 및 지원에 관한 법률」 제2조제1호에 따른 도시농업을 말한다. 이하 같다)을 위한 시설

차. 내진성 저수조, 발전시설, 소화 및 급수시설, 비상용 화장실 등 재난관리시설
 카. 그 밖에 도시공원의 효용을 다하기 위한 시설로서 국토교통부령으로 정하는 시설

제15조(도시공원의 세분 및 규모) ① 도시공원은 그 기능 및 주제에 따라 다음 각 호와 같이 세분한다.

1. 국가도시공원: 제19조에 따라 설치·관리하는 도시공원 중 국가가 지정하는 공원
2. 생활권공원: 도시생활권의 기반이 되는 공원의 성격으로 설치·관리하는 공원으로서 다음 각 목의 공원
 - 가. 소공원: 소규모 토지를 이용하여 도시민의 휴식 및 정서 함양을 도모하기 위하여 설치하는 공원
 - 나. 어린이공원: 어린이의 보건 및 정서생활의 향상에 이바지하기 위하여 설치하는 공원
 - 다. 근린공원: 근린거주자 또는 근린생활권으로 구성된 지역생활권 거주자의 보건·휴양 및 정서생활의 향상에 이바지하기 위하여 설치하는 공원

제19조(도시공원의 설치 및 관리) ① 도시공원은 특별시장·광역시장·특별자치시장·특별자치도지사·시장 또는 군수가 공원조성계획에 따라 설치·관리한다.

- ② 둘 이상의 행정구역에 걸쳐 있는 도시공원의 관리자 및 그 관리방법은 관계 특별시장·광역시장·특별자치시장·특별자치도지사·시장 또는 군수가 협의하여 정한다.
- ③ 제2항에 따른 협의가 성립되지 아니한 경우에 해당 도시공원이 같은 도의 관할구역에 속할 때에는 관할 도지사에게, 둘 이상의 시·도의 관할구역에 걸쳐 있을 때에는 국토교통부장관에게 공동으로 재정(裁定)을 신청할 수 있다. <개정 2013. 3. 23.>
- ④ 제3항에 따른 재정신청에 대하여 국토교통부장관의 재정이 있을 때에는 제2항에 따른 협의가 성립된 것으로 본다. <개정 2013. 3. 23.>
- ⑤ 제1항에도 불구하고 다음 각 호의 어느 하나에 해당하는 경우에는 공원조성계획을 수립하거나 변경하기 전이라도 해당 도시공원위원회의 심의를 거쳐 공원시설을 설치할 수 있다. <개정 2013. 3. 23.>

1. 「교통약자의 이동편의 증진법」에 따른 교통약자이동편의증진계획에 따라 이동편의시설을 설치하거나 개선하려는 경우
 2. 기존 공원시설 부지에서 공원시설을 변경하는 경우(골프장 등 국토교통부령으로 정하는 시설로 변경하는 경우는 제외한다)
 3. 그 밖에 특별시장·광역시장·특별자치시장·특별자치도지사·시장 또는 군수가 해당 공원의 관리를 위하여 긴급하게 공원시설을 설치하여야 할 필요성이 있다고 인정하는 경우
- ⑥ 특별시장·광역시장·특별자치시장·특별자치도지사·시장 또는 군수는 제5항에 따라 공원시설을 설치하였을 때에는 빠른 시일 내에 공원조성계획을 변경하여 그 내용을 반영하여야 한다.
- ⑦ 제1항에 따른 도시공원의 설치기준, 관리기준 및 안전기준은 국토교통부령으로 정한다.

- 제16조의2(공원조성계획의 결정)** ① 공원조성계획은 도시·군 관리계획으로 결정하여야 한다. 이 경우 「국토의 계획 및 이용에 관한 법률」 제28조제5항에 따른 지방의회의 의견청취와 같은 법 제30조제1항에 따른 관계 행정기관의 장과의 협의를 생략할 수 있으며, 같은 법 제30조제3항에 따른 시·도 도시계획위원회의 심의는 제50조제1항에 따른 시·도 도시공원위원회가 설치된 경우 시·도도시공원위원회의 심의로 갈음한다.
- ② 공원조성계획을 변경하는 경우에는 제1항을 준용한다. 다만, 공원조성계획의 변경에 관하여 주민의 의견을 청취하려면 공보(公報)와 해당 특별시·광역시·특별자치시·특별자치도·시 또는 군의 인터넷 홈페이지 등에 공고하고, 14일 이상 일반인이 열람할 수 있도록 하여야 한다.
- ③ 제2항에 따른 공원조성계획의 변경 내용이 해당 공원의 주제 또는 특색에 변화를 가져오지 아니하고 다음 각 호에 해당하는 경우에는 제1항에 따른 시·도도시공원위원회의 심의(시·도도시공원위원회를 설치하지 아니한 경우에는 「국토의 계획 및 이용에 관한 법률」 제30조제3항에 따른 시·도 도시계획위원회의 심의를 말한다)와 「국토의 계획 및 이용에 관한 법률」 제28조제1항에 따른 주민 의견 청취절차를 생략할 수 있다.
1. 공원시설 부지면적의 10퍼센트 미만의 범위에서의 변경(공원시설 부지 중 변경되는 부분의 면적의 규모가 3만 제곱미터 이하인 경우만 해당한다)
 2. 소규모 공원시설의 설치 등 경미한 변경에 해당하는 행위로서 대통령령으로 정하는 사항
- ④ 공원조성계획의 수립기준과 그 밖에 필요한 사항은 국토교통부령으로 정한다.

제99조(체육시설) 이 절에서 “체육시설”이란 「체육시설의 설치·이용에 관한 법률」에서 정하는 체육시설로서 다음 각 호의 시설을 말한다. 다만, 제1호 및 제2호의 경우에는 같은 법 제5조에 따른 전문체육시설 및 제6조에 따른 생활체육시설(건축물 안에 설치하는 골프연습장은 제외한다)만 해당한다.

1. 국가 또는 지방자치단체가 설치하거나 소유하는 체육시설
2. 「국민체육진흥법」 제33조에 따른 통합체육회, 제34조에 따른 대한장애인체육회 및 제36조에 따른 서울올림픽기념 국민체육진흥공단이 설치·관리하는 체육시설
3. 「2002년 월드컵축구대회지원법」 제2조제1호에 따른 경기장시설
4. 「제14회 아시아경기대회지원법」 제2조에 따른 경기장시설
5. 「2011 대구 세계육상선수권대회, 2013충주세계조정선수권대회, 2014인천아시아경기대회, 2014인천장애인아시아경기대회 및 2015광주하계유니버시아드대회 지원법」 제2조에 따른 경기장시설
6. 「2018 평창 동계올림픽대회 및 장애인동계올림픽대회 지원 등에 관한 특별법」 제2조에 따른 경기장시설
7. 국민의 건강증진과 여가선용에 기여하기 위하여 설치하는 시설(국제경기종목으로 채택된 경기를 위한 시설 중 육상경기장과 한 종목 이상의 운동경기장을 함께 갖춘 시설 또는 3종목 이상의 운동경기장을 함께 갖춘 시설로 한정한다)로서 관람석의 수가 1천석 이하인 소규모 실내운동장을 제외한 종합운동장(이하 “운동장”이라 한다)

□ 차량 진입 동선 개선 방안

- 현재 사업지에 차량 진입 시 1심곡로진입 회전반경이 좁아 한번에 진입 불가 : 6m 확보2.지금보다 많은 차들이 동시 집중될 경우 진입 차선평(4m)이 좁아 양방향 통행이 다소 어려움이 있는 문제가 있음
- 따라서 상기 차량 진입 동선을 해결하기 위해서는 현재 도로에서 유턴 형태의 도로를 만드는 것은 여건상 어려우므로 남쪽 방향에서의 진입을 위해 남쪽 방향에서 진입하는 도로를 확보하여 Y자형 도로를 추진하는 것이 가장 타당함
- 그렇지만 서곶근린공원과 연결되는 육교가 남측으로 진입되는 도로의 상부층에 위치하게 됨으로 실시설계 시 육교를 충분히 감안하여 도로를 개설하는 방안을 수립하는 것이 타당함

{그림 5-5} 도로 개설안



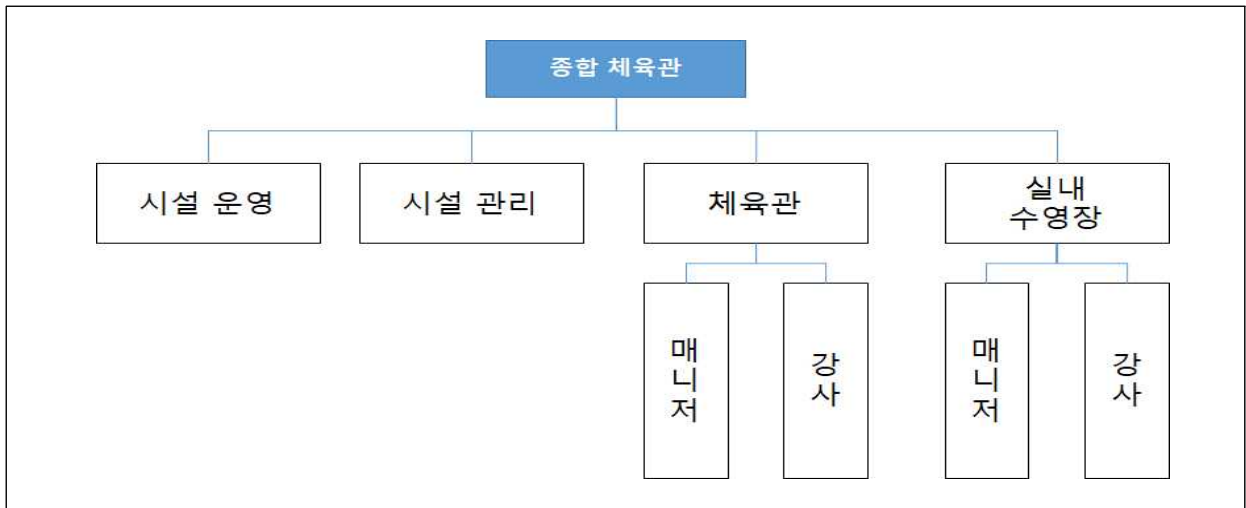
4. 운영 방안

□ 조직 방안

- 사업지에 종합 체육관을 설치하기 위해서는 추진 조직이 필요하며, TF 형태의 조직을 운영해 가고 실제 시설이 준공되어 운영되는 시점에서는 최소 30명 내외의 인력이 필요함
- 사업지와 유사한 검단복지회관의 경우 총 34명의 인력이 근무 중에 있어 사업지의 시설이 운영될 경우 30명 내외의 인력이 필요함

[표 5-6] 인력 운영 방안

구분	일반직	시설관리	강사	데스크매니저	그린매니저	보안매니저
인원	9명	5명	7명	4명	2명	2명



□ 주요 운영 프로그램

[표 5-7] 주요 운영 프로그램

프로그램명	대상	교육일	시간	정원	이용요금	비 고
라인댄스 중급	성인	화, 목	15:00 ~ 15:50	35명	20,000원	
라인댄스 초급	성인	화, 목	14:00 ~ 14:50	35명	20,000원	
밸리댄스	성인	월, 수, 금	11:00 ~ 12:20	30명	35,000원	
사교댄스1	성인	화, 목	11:00 ~ 12:20	40명	30,000원	
사교댄스2	성인	월, 수	12:30 ~ 13:50	40명	30,000원	
사교댄스3	성인	월, 수	14:10 ~ 15:30	40명	30,000원	
사교댄스4	성인	화, 목	12:30 ~ 13:50	40명	30,000원	

서예교실1	성인	화, 금	09:30 ~ 10:50	18명	30,000원	
서예교실2	성인	수	13:00 ~ 15:50	18명	30,000원	
어린이 K-pop	7세~초6	월, 수, 금	17:00 ~ 17:50	20명	30,000원	
에어로빅1	성인	월, 화, 수, 목, 금	09:00 ~ 09:50	35명	40,000원	
에어로빅2	성인	월, 화, 수, 목, 금	10:00 ~ 10:50	35명	40,000원	
에어로빅3	성인	월, 화, 수, 목, 금	19:05 ~ 19:55	40명	40,000원	
에어로빅4	성인	월, 화, 수, 목, 금	20:10 ~ 21:00	40명	40,000원	
요가1	중고생, 성인	월, 수, 금	10:00 ~ 10:50	30명	30,000원	
요가2	중고생, 성인	월, 수, 금	11:00 ~ 11:50	30명	30,000원	
요가3	중고생, 성인	월, 수, 금	19:00 ~ 19:50	30명	30,000원	
요가4	중고생, 성인	월, 수, 금	20:00 ~ 20:50	30명	30,000원	
요가5	중고생, 성인	화, 목	19:00 ~ 20:20	30명	30,000원	
NEW줄바댄스 (초급)	성인	월, 수, 금	09:00~09:50	30명	30,000원	
줄바댄스(중급)	성인	월, 수, 금	10:00~10:50	30명	30,000원	
직장인 기타	성인	화	19:00 ~ 20:20	20명	20,000원	
NEW 직장인 라인댄스(중급)	성인	월, 수, 금	19:00 ~ 19:50	30명	30,000원	
직장인 라인댄스(초급)	성인	월, 수, 금	20:00 ~ 20:50	30명	30,000원	
직장인 배드민턴1	중고생, 성인	월, 수, 금	19:00 ~ 19:50	20명	30,000원	
직장인 배드민턴2	중고생, 성인	월, 수, 금	20:00 ~ 20:50	20명	30,000원	
토요기타	중고생, 성인	토	10:30 ~ 11:50	20명	20,000원	
필라테스1	중고생, 성인	월, 수, 금	09:00 ~ 09:50	30명	30,000원	
필라테스2	중고생, 성인	화, 목	09:00 ~ 09:50	30명	20,000원	
필라테스3	중고생, 성인	화, 목	10:00 ~ 10:50	30명	20,000원	
필라테스4	중고생, 성인	화, 목	11:00 ~ 11:50	30명	20,000원	
필라테스5	중고생, 성인	화, 목	18:00 ~ 18:50	30명	20,000원	
한국무용	성인	화, 목	12:30 ~ 13:50	20명	30,000원	
한국화 교실	성인	수	10:00 ~ 12:50	18명	30,000원	
토요다이어트댄스	중고생, 성인	토	09:00~10:20	35명	20,000원	
토요필라테스	중고생, 성인	토	09:00~10:20	30명	20,000원	
살사댄스 & 바차타	성인	화, 목	14:10~15:30	20명	30,000원	
점심요가	중고생, 성인	월, 수, 금	12:00~12:50	30명	30,000원	
월수금 라인댄스	성인	월, 수, 금	11:00~11:50	35명	30,000원	

□ 시설 명칭

- 본 시설은 서곶근린공원내 사계절별매장으로 운영되던 서구의 대표적인 시설이며 체육관과 실내수영장으로 구성된 종합체육관으로 건립 시 시설의 명칭은 인천 서구 종합체육관이 타당함

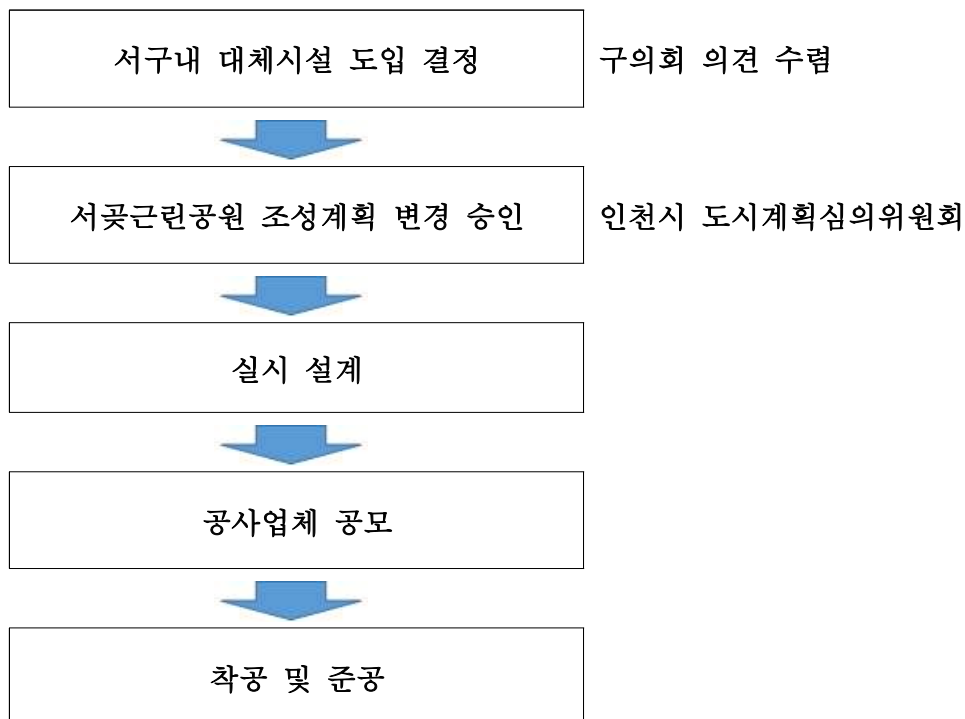
[표 5-8] 종합체육관 명칭

구분	서울 서구	서울 잠실	서울 사당	사업지
명칭	서구종합체육관	잠실종합체육관	사당종합체육관	인천서구 종합체육관

5. 향후 추진 절차

- 사업지의 사계절썰매장의 대체시설로 종합 체육관을 도입하는 절차는 서구청 내부적으로 의회에서 대체시설 변경에 대한 의견 수렴을 거치고 도시계획위원회에서 서곶근린공원 조성계획에 대한 변경절차를 거침
- 시설의 형상변경이 결정되면 예산을 확보하여 실시설계를 거쳐 공사업체를 공모·선정하여 공사에 착공하고 준공하는 순서로 진행해야 할 것임

[표 5-9] 향후 추진 절차



제6장

종합적 제언

1. 종합 제언

VI 종합적 제언

1. 종합 제언

□ 선택과 집중을 통한 공간 조성 필요

- 공간환경전략 계획에 의해 제시되는 여러 가지 방안을 고려할 때 다수의 시설을 건립하여 사용할 수 도 있으나, 다각화로 인해 효율성이 감소하고 향후 행정적·재정적 운영 부담을 증대시키는 요인으로 변모될 가능성이 높아 초기 건립에 있어서는 선택과 집중을 통해 효과를 증대시킬 수 있는 방안을 마련하고 중장기적으로 단계별 확충 방안을 수립하여 접근하는 방식이 필요함

□ 체육복지 위상 제고를 위한 구체적 실현 기반 마련 필요

- 현재 사업지는 서곶근린공원에 위치해 있고 눈썰매장과 물놀이장으로 운영되어 왔으나, 이용여건 및 재정 등 다양한 부분에 한계성을 내포하고 있어 대체시설이 필요한 실정임
- 인구 60만명의 도시에 종합 체육시설이 3개소로 절대적으로 체육시설 부족, 코로나19라는 전무후무한 팬데믹으로 국민 체력의 감소, 외부 활동 시설 부재 등의 상황을 고려할 때 체육시설 도입이 시급한 상황임
- 문제 해결을 위한 방안 및 지역주민의 생활체육 활성화를 위한 실내 체육활동공간을 확충하고, 전국 시·도 단위 행사 개최 장소를 마련하여 체육복지 위상을 강화하며, 나아가 지역경제 활성화 및 주민화합을 도모하기 위한 필수적인 공공체육시설 도입이 필요함

□ 충분한 수요가 형성되어 있고, 지역균형발전 측면에서 고려 필요

- 사업지 주변으로 반경 3km권내에 인구가 15.8만명으로 충분한 수요가 형성되어 있으며, 또한 주변이 저밀도 주거지로 타 지역과 비교할 때 상대적으로 열악한 지역에 대한 균형발전 측면에서도 필요한 시설임
- 시설의 특성상 수익 창출의 측면보다는 주민들의 체력 향상, 삶의 질 제고를 위한 스포츠 인프라 확충, 생활체육 접근성 제고 등 지역 주민을 위한 체육환경 개선에 대한 공공재적 기능이 중심인 시설로 사회 공헌적인 측면이 적극 고려된 시설로 역할이 강화될 것으로 판단됨

□ 대체시설로서의 종합 체육관 설치에 대해 높은 주민의견 반영

- 주민의견 수렴 결과 사계절별매장의 대체시설로 실내수영장과 체육관에 대한 의견이 가장 높음

- 학생은 실내수영장> 키즈파크> 체육관, 주부는 문화교실> 실내수영장> 체육관, 직장인은 실내수영장> 실내암벽> 체육관 순으로 시설 교체를 요구하고 있음
- 지역적 특수성을 반영한 공공체육 인프라의 구축으로 지역 주민들의 이용수요에 대한 해소, 지역과 상생하는 공공시설로서 주민들의 요구를 수용하는 복합 체육시설로 추진이 가능함

□ 주민 화합과 소통, 교류의 장으로서 역할 증대

- 체육시설 수준 향상, 상호 소통·교류의 장 마련 등의 파급효과를 기대할 수 있고, 지역 주민 모두가 관심을 가지는 체육시설로서 지속적으로 다양한 요구 수준 수렴 및 의견을 모아가는 절차를 통하여 지역체육 공동체로의 기능 강화 및 만족도, 활용도를 높이는 하나의 매개체 역할 기능이 강화될 것으로 사료됨
- 또한, 세부 시설의 조화로운 배치 실현으로 추진하여 다수와 소수, 세대간의 이격을 좁히고 상생과 공존이 어우러지는 하나의 공간으로서 기능을 수행할 수 있도록 추진함

□ 지역 랜드마크화

- 주변 공간과의 연계성을 확보하고, 지역상황에 적합하며 현대적이고 친환경적인 친근한 이미지의 조화로운 경관디자인 설계 및 외장계획을 통해 주민 친화적인 인천 서구의 랜드마크적인 공간조성으로 자리매김 할 것으로 사료됨

□ 경제적 분석 타당성이 있음으로 도출

- 사계절철매장의 대체시설인 종합 체육관에 대한 경제적 타당성은 30년간 운영할 경우 현재가치로 보면 편익비용(B/C)이 0.865로 산출되며, 실질가치로 보면 편익비용(B/C)이 1.009가 산출되어 타당성이 있는 것으로 나타남

[표 6-11] 경제성분석 결과

분석지표	실질가치		현재가치		비고
	판단기준	지표 값	판단기준	지표 값	
편익비용(B/C)	B/C > 1.0	1.009	B/C > 0.7	0.865	
내부수익율(IRR)	IRR > 4.5%	0.28%	IRR > 4.5%	0.46%	
순현재가치(NPV)	NPV > 0	806	NPV > 0	- 7,040	

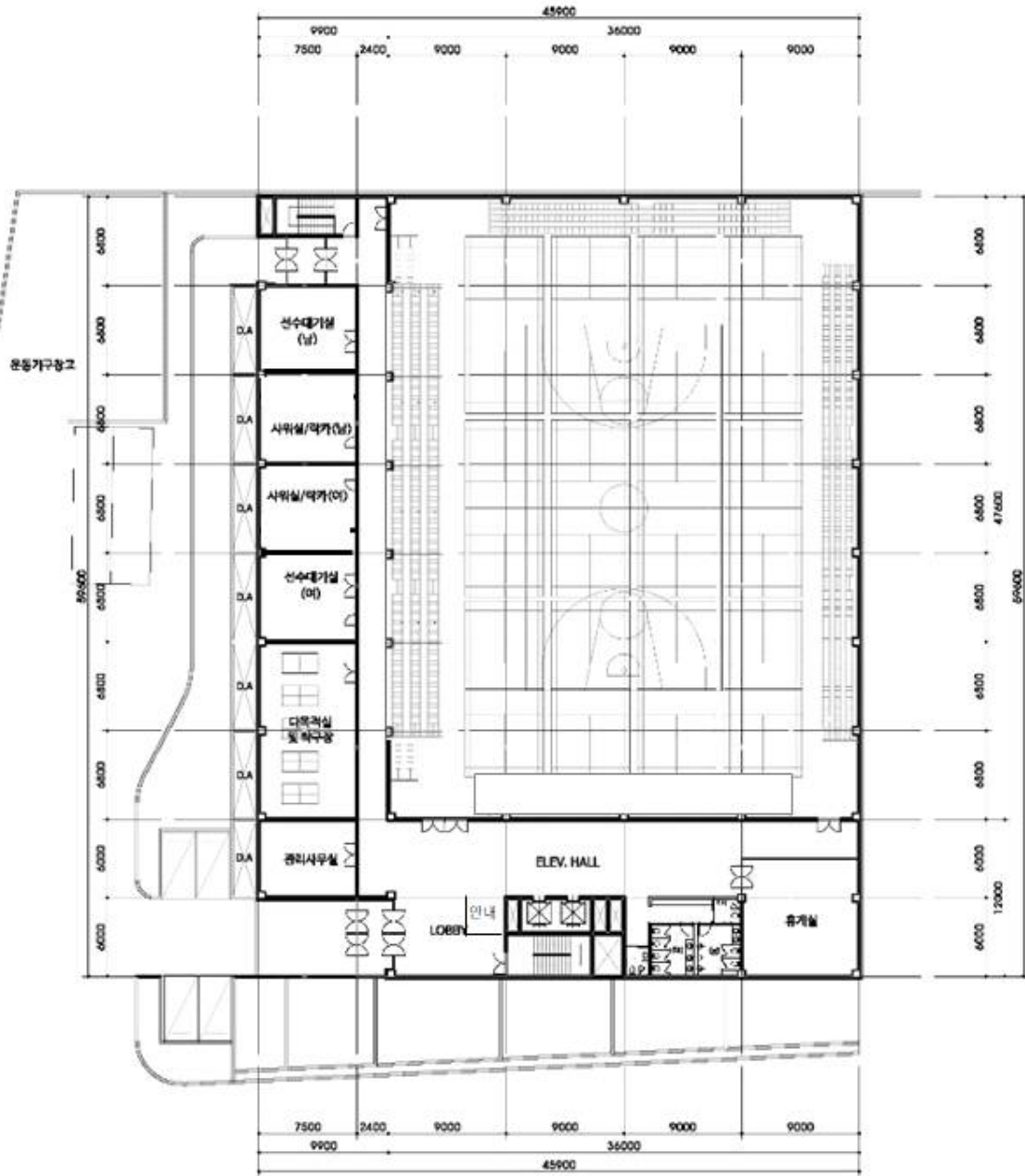
<내부 시설 이미지>

체육관

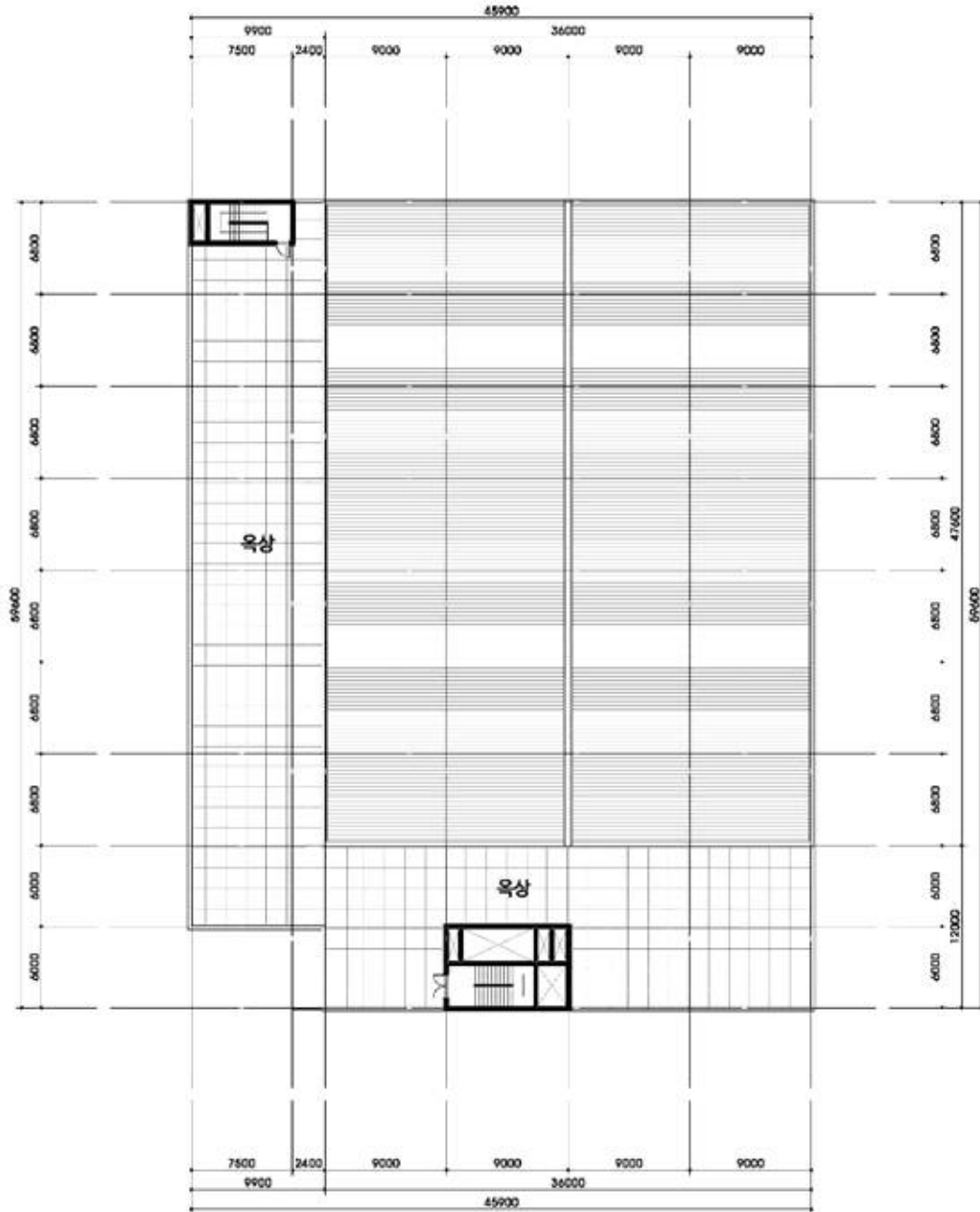


수영장





■ 2층 평면도 SCALE: 1/400



■ 지붕층 평면도 SCALE : 1 / 400

Document of End