

[별지 제19호서식]제7조제1항 관련

위해관리계획서 비상대응분야 요약서

1. 사업장 일반정보

구 분	작성내용
사업장명	인천화학(주)
대표자	이창원
우편번호/주소	인천광역시 서구 건지로 98-21(가좌동) / 22844
사업자 등록번호	137-81-09618
담당자 및 연락처	이상호 010-7383-8301

2. 최악의 사고시나리오 보호대상 목록 및 명세

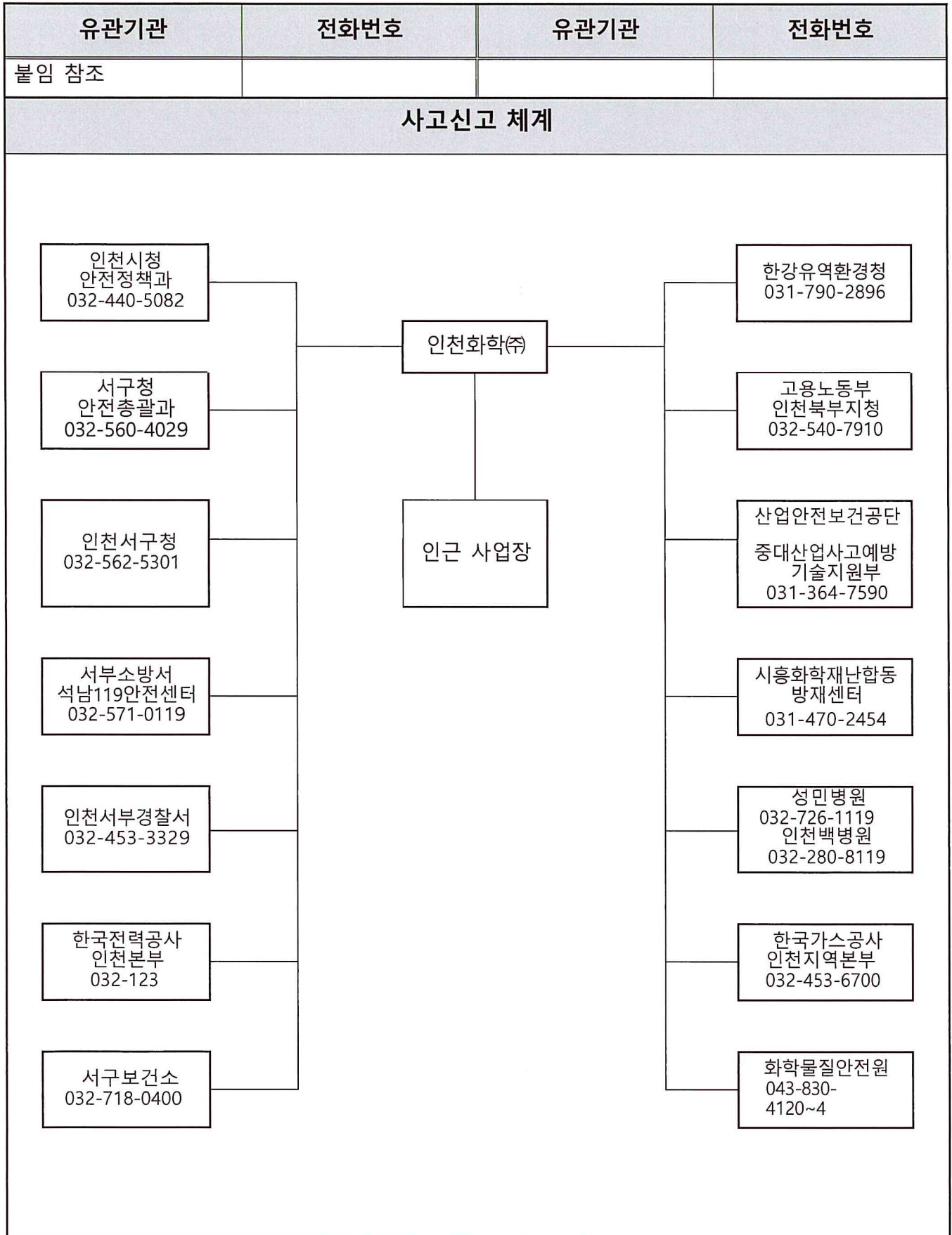


* 사업장 외부로 벗어나는 시나리오 없음

3. 사업장 주변지역 영향 평가

*사업장 외부로 벗어나는 시나리오 없음

4. 유관기관목록 및 유관기관과의 사고신고 체계



5. 응급 의료계획 및 연락처

구분	병원명	주소	거리/소요시간	전화번호
1차 의료기관	서구보건소	인천 서구 탁옥로 39	7.8km/15분(자동차)	032-560-5000
2차 의료기관	성민병원 응급실	인천 서구 신석로 70	2.97km/10분(자동차)	032-726-1119
	인천백병원 응급실	인천 동구 샛골로 214	2.86km/10분(자동차)	070-4619-7119
	나은병원 응급실	인천 서구 원적로 23	3.7km/10분(자동차)	032-584-4119

6. 사고발생 시 대피경보

6-1. 사업장 내·외 대피경보 방법

구분	대상	대피경보 방법	연락처	담당자
사업장 내 근로자	-	비상사이렌	-	이상호
인근사업장	와이디씨	유선연락	032-583-6722	이상호
	LT메탈 가좌공장	유선연락	032-574-1152	이상호
영향범위 내 주민	영향범위 내 주민 없음			

주) 인천화학은 영향범위 내 주민은 없지만, 가좌동 동대표에게 고지함

6-2. 지자체·협의체를 통한 경보전달 방법

지자체·협의체명	담당부서	대상	대피경보 방법	연락처
인천시청	안전정책과	인근 사업장 근로자 및 주민	SMS	032-440-5082
인천 서구청	안전총괄과	인근 사업장 근로자 및 주민	SMS 개별 유선연락	032-560-4029

7. 주민 대피장소

연번	대피장소	수용 인원	사업장으로부터 거리(m)	연락처
1	인천 서구 민방위 교육장	200명	4,000	032-560-2919
2	인천 동구 민방위 교육장	200명	4,700	032-770-6884



8. 주민고지의 방법

연번	사고대비물질	주민고지 대상 행정구역	주민고지 방법
1	황산	인천광역시 서구 건지로 98-21	1. 화학물질안전원 위해관리계획 주민고지 시스템 게시
2	시안화나트륨		
3	염소산소다		2. 서면통지(인근사업장, 가좌동 주민대표 등)

* 염소산소다의 경우 알선판매업 대상임

9. 화학사고 대비 긴급구조계획

연번	유관기관명	임무
1	서부소방서	사고접수, 상황전파, 현장지휘소 설치 및 초동조치, 인명구조 및 환자후송, 화재진압, 오염지역 방제활동
2	인천시청 안전정책과	재난안전대책본부 설치 운영, 주민대피명령, 인력장비 동원 및 유관기관 협력, 사고수습 및 복구지원
3	화학물질안전원	위험성평가(CARIS) 결과 제공, 사고물질 및 방제정보 등 기술지원
4	시흥 화학재난 합동방재센터	유해화학물질 누출사고 조사 지원, 사고주변지역 오염도 모니터링
5	한강유역환경청	현장수습조정관 파견, 유해화학물질 누출 물질 탐지 및 분석
6	인천 서부경찰서	출입통제선 설치 및 현장 통제, 주민대피 지원, 비상 출동 경로 확보 등 교통통제, 사고원인 수사
7	서구보건소	응급의료소 설치운영, 부상자 중증도 분류 및 응급처치 이송
8	성민병원, 인천백병원, 나은병원	의료인력 및 구급차 지원
9	인천 서구청 안전총괄과	주민대피명령, 인력장비 동원 및 유관기관 협력, 사고수습 및 복구지원

■ 화학물질관리법 시행규칙 [별지 제62호서식]

화학사고 위험 및 응급대응 정보 요약서		이 요약서는 「화학물질관리법」 제42조 및 같은 법 시행규칙 제50조제1항에 따라 지역사회 내에서 위해관리계획서를 제출한 사업장의 화학사고 위험성 및 화학사고 발생시 행동 요령 등을 지역주민에게 알려주는 것을 목적으로 하고 있습니다.
사업장 상호(명칭)	인천화학(주)	
사업장 위치(주소)	인천광역시 서구 건지로 98-21(가좌동)	
사업장 대표전화	사업장 : 032-578-4711	
유해화학물질 취급정보	종류	황산
	유해성	① 인체 유해성 - 흡입 : 흡입하면 치명적임 - 피부 : 피부에 심한 화상을 일으킴 - 안구 : 눈에 심한 손상을 일으킴 - 경구 : 암을 일으킬수 있음 ② 화학사고 시 발생 가능 물질 - 화재 시 : 용기 가열시 또는 물에 오염될 경우 폭발할 수 있음 - 누출(수분접촉) 시 : 물과 반응하여 부식성 및 독성가스 및 유해물질을 방출함
	사고 위험성	황산 흡입 등으로 인한 중독
사고 발생시 대응정보	영향 범위	인천광역시 서구 가좌동
	방제장비 보유현황	① 화재진압용 - 소화기 3.3kg 30EA ② 누출확산 방지용 - 건사 400kg ③ 인체보호용 - 방독마스크16EA, 보호복16EA, 안전장갑16EA, 안전장화16EA
	경보 전달방법	① 사내 : 메가폰(메가폰으로 주변 사람에게 전파), 큰소리로 소리침 ② 인근사 : 비상연락망 등을 통한 전화 및 SMS ③ 주민 및 유관기관 - 주민대표 : 비상연락망 등을 통한 전화 및 SMS - 서구청 안전총괄과 : SMS
	행동요령	① 주민대피 장소 - 사내집결지 : 인천화학 정문 - 사외집결지 : 인천화학 입구 - 중간집결지 : 모래방축사거리(인천서구 민방위 교육장 이동시) : 북항사거리(인천동구 민방위 교육장 이동시) - 최종 대피장소 : 인천 서구 민방위 교육장(4km 10분), 인천 동구 민방위 교육장(4.7km 10분) ② 주민대피 경로 - 사내근로자 및 방문자는 사내 집결지로 모인 후 개인차량을 이용하여 최종 대피장소로 이동 - 지역주민(인근사업장)은 사외집결지 or 중간집결지로 이동 후, 사고 규모 및 상황을 고려하여 자차 또는 인천화학 지원차량을 이용하여 풍향을 고려한 후 최종 대피장소로 이동 - 다만, 지역주민은 독성 누출사고 시 실내대피(외출자제, 외부공기차단)를 원칙으로 함 ③ 주민행동요령 - 사고 발생 시 인근주민은 사고장소 근처에 접근하지 말고, 지자체 등 관계 기관이 제공하는 정보에 따라 행동할 것 - 화학물질에 노출되었다면 즉시 병원에 가서 의사의 진찰을 받을 것 - 실내대피 시 유의사항 · 외부로 통하는 모든 문을 닫고 모든 창문을 닫음 · 환기 및 냉·난방시스템 가동 중지 · 사고가 지속될 경우 소산에 필요한 물품(젖은 수건, 개인보호구 등)을 챙겨 소산에 대비 - 소산 시 유의사항 · 바람이 불어오는 방향으로 대피하되, 대피하려고 하는 방향에서 가스가 날아오는 경우는 바람이 불어오는 직각 방향으로 대피 · 우의나 비닐로 직접 피부가 노출되지 않게 하고 수건, 마스크 등을 이용하여 코와 입을 감싸고 집결지까지 이동 · 큰 도로 및 상가가 밀집한 지역을 따라 대피하고 대피 중 현기증이 발생하거나 호흡이 곤란한 경우는 건물 내부로 신속하게 대피 · 차량이동 시 창문을 닫고 에어컨 등의 전원을 차단하여 외부 공기가 실내로 들어오지 않도록 함

		응급처치요령			
	흡입	<ul style="list-style-type: none"> ■ 즉시 의료기관(의사)의 진찰을 받으시오 ■ 신선한 공기가 있는 곳으로 옮기시오따뜻하게 하고 안정되게 해 주시오 			
	피부	<ul style="list-style-type: none"> ■ 긴급 의료조치를 받으시오 ■ 오염된 옷과 신발을 제거하고 오염지역을 격리하시오 ■ 물질과 접촉시 즉시 20분 이상 흐르는 물에 피부와 눈을 씻어 내시오 ■ 경미한 피부 접촉 시 오염부위 확산을 방지하시오 ■ 용융물질이 피부에 고착되어 제거할 시 의료인의 도움을 받으시오 			
	안구	<ul style="list-style-type: none"> ■ 눈에 묻으면 몇 분간 물로 조심해서 씻으시오. ■ 긴급 의료조치를 받으시오 			
	경구	<ul style="list-style-type: none"> ■ 노출되거나 노출이 우려되면 의학적인 조치·조언을 구하시오. ■ 물질을 먹거나 흡입하였을 경우 구강대구강법으로 인공호흡을 하지 말고 적절한 호흡의료장비를 이용하시오 			
비상연락 기관 및 전화번호	인천시청 안전정책과	032-440-5082	한강유역환경청	031-790-2896	
	서구청 안전총괄과	032-560-4029	고용노동부 인천북부지청	032-540-7910	
	인천서구청	032-562-5301	산업안전보건공단 중대산업사고예방 기술지원부	031-364-7590	
	서부소방서 석남119안전센터	032-571-0119	시흥화학재난합동 방재센터	031-470-2454	
	인천서부경찰서	032-453-3329	성민병원 인천백병원	032-726-1119 032-280-8119	
	한국전력공사 인천본부	032-123	한국가스공사 인천지역본부	032-453-6700	
	서구보건소	032-718-0400	화학물질안전원	043-830-4120~4	

210mm×297mm[백상지 80g/㎡]

■ 화학물질관리법 시행규칙 [별지 제62호서식]

<p>화학사고 위험 및 응급대응 정보 요약서</p>	<p>이 요약서는 「화학물질관리법」 제42조 및 같은 법 시행규칙 제50조제1항에 따라 지역사회 내에서 위해관리계획서를 제출한 사업장의 화학사고 위험성 및 화학사고 발생시 행동 요령 등을 지역주민에게 알려주는 것을 목적으로 하고 있습니다.</p>	
<p>사업장 상호(명칭)</p>	<p>인천화학(주)</p>	
<p>사업장 위치(주소)</p>	<p>인천광역시 서구 건지로 98-21(가좌동)</p>	
<p>사업장 대표전화</p>	<p>사업장 : 032-578-4711</p>	
<p>유해화학물질 취급정보</p>	<p>종류</p>	<p>시안화나트륨</p>
	<p>유해성</p>	<p>① 인체 유해성 - 흡입 : 흡입하면 치명적임 - 피부 : 피부와 접촉하면 치명적임 - 안구 : 눈에 치명적임 - 경구 : 삼키면 치명적임 ② 화학사고 시 발생 가능 물질 - 화재 시 : 열, 충격, 마찰 또는 오염으로 인하여 폭발할수 있음 - 누출(수분접촉) 시 : 공기, 물, 폼과의 접촉으로 격렬하게 또는 폭발적으로 반응할 수 있음</p>
	<p>사고 위험성</p>	<p>시안화나트륨 흡입 등으로 인한 중독</p>
<p>사고 발생시 대응정보</p>	<p>영향 범위</p>	<p>인천광역시 서구 가좌동</p>
	<p>방제장비 보유현황</p>	<p>① 화재진압용 - 소화기 3.3kg 30EA ② 누출확산 방지용 - 건사 400kg ③ 인체보호용 - 방독마스크16EA, 보호복16EA, 안전장갑16EA, 안전장화16EA</p>
	<p>경보 전달방법</p>	<p>① 사내 : 메가폰(메가폰으로 주변 사람에게 전파), 큰소리로 소리침 ② 인근사 : 비상연락망 등을 통한 전화 및 SMS ③ 주민 및 유관기관 - 주민대표 : 비상연락망 등을 통한 전화 및 SMS - 서구청 안전총괄과 : SMS</p>
	<p>행동요령</p>	<p>① 주민대피 장소 - 사내집결지 : 인천화학 정문 - 사외집결지 : 인천화학 입구 - 중간집결지 : 모래방죽사거리(인천서구 민방위 교육장 이동시) : 북항사거리(인천동구 민방위 교육장 이동시) - 최종 대피장소 : 인천 서구 민방위 교육장(4km 10분), 인천 동구 민방위 교육장(4.7km 10분) ② 주민대피 경로 - 사내근로자 및 방문자는 사내 집결지로 모인 후 개인차량을 이용하여 최종 대피장소로 이동 - 지역주민(인근사업장)은 사외집결지 or 중간집결지로 이동 후, 사고 규모 및 상황을 고려하여 자차 또는 인천화학 지원차량을 이용하여 풍향을 고려한 후 최종 대피장소로 이동 - 다만, 지역주민은 독성 누출사고 시 실내대피(외출자제, 외부공기차단)를 원칙으로 함 ③ 주민행동요령 - 사고 발생 시 인근주민은 사고장소 근처에 접근하지 말고, 지자체 등 관계 기관이 제공하는 정보에 따라 행동할 것 - 화학물질에 노출되었다면 즉시 병원에 가서 의사의 진찰을 받을 것 - 실내대피 시 유의사항 · 외부로 통하는 모든 문을 닫고 모든 창문을 닫음 · 환기 및 냉·난방시스템 가동 중지 · 사고가 지속될 경우 소산에 필요한 물품(젖은 수건, 개인보호구 등)을 챙겨 소산에 대비 - 소산 시 유의사항 · 바람이 불어오는 방향으로 대피하되, 대피하려고 하는 방향에서 가스가 날아오는 경우는 바람이 불어오는 직각 방향으로 대피 · 우의나 비닐로 직접 피부가 노출되지 않게 하고 수건, 마스크 등을 이용하여 코와 입을 감싸고 집결지까지 이동 · 큰 도로 및 상가가 밀집한 지역을 따라 대피하고 대피 중 현기증이 발생하거나 호흡이 곤란한 경우는 건물 내부로 신속하게 대피 · 차량이동 시 창문을 닫고 에어컨 등의 전원을 차단하여 외부 공기가 실내로 들어오지 않도록 함</p>

		응급처치요령			
	흡입	<ul style="list-style-type: none"> ■ 즉시 의료기관(의사)의 진찰을 받으시오. ■ 과량의 먼지 또는 흙에 노출된 경우 깨끗한 공기로 제거하고 기침이나 다른 증상이 있을 경우 의료 조치를 취하십시오. 			
	피부	<ul style="list-style-type: none"> ■ 피부(또는 머리카락)에 묻으면 오염된 모든 의복은 벗으시오. ■ 피부를 물로 씻으시오/샤워하십시오. ■ 피부자극성 또는 흥반이 나타나면 의학적인 조치·조언을 구하십시오. ■ 다시 사용전 오염된 의복은 세척하십시오. ■ 긴급 의료조치를 받으시오 ■ 오염된 옷과 신발을 제거하고 오염지역을 격리하십시오 ■ 화상의 경우 즉시 찬물로 가능한 오래 해당부위를 식히고, 피부에 들러붙은 옷은 제거하지 마시오 ■ 비누와 물로 피부를 씻으시오 			
	안구	<ul style="list-style-type: none"> ■ 긴급 의료조치를 받으시오 ■ 물질과 접촉시 즉시 20분 이상 흐르는 물에 피부와 눈을 씻어내시오 			
	경구	<ul style="list-style-type: none"> ■ 물질을 먹거나 흡입하였을 경우 구강대구강법으로 인공호흡을 하지 말고 적절한 호흡의료장비를 이용하십시오 ■ 삼켰다면 즉시 의료기관(의사)의 진찰을 받으시오. ■ 삼켰다면 입을 씻어내시오 			
비상연락 기관 및 전화번호	인천시청 안전정책과	032-440-5082	한강유역환경청	031-790-2896	
	서구청 안전총괄과	032-560-4029	고용노동부 인천북부지청	032-540-7910	
	인천서구청	032-562-5301	산업안전보건공단 중대산업사고예방 기술지원부	031-364-7590	
	서부소방서 석남119안전센터	032-571-0119	시흥화학재난합동 방재센터	031-470-2454	
	인천서부경찰서	032-453-3329	성민병원 인천백병원	032-726-1119 032-280-8119	
	한국전력공사 인천본부	032-123	한국가스공사 인천지역본부	032-453-6700	
	서구보건소	032-718-0400	화학물질안전원	043-830-4120~4	

210mm × 297mm [백상지 80g/m²]

		응급처치요령			
	흡입	<ul style="list-style-type: none"> ■ 긴급 의료조치를 받으시오. ■ 따뜻하게 하고 안정되게 해주시오. ■ 신선한 공기가 있는 곳으로 옮기시오. ■ 호흡이 힘들 경우 산소를 공급하십시오. ■ 호흡하지 않는 경우 인공호흡을 실시하십시오. 			
	피부	<ul style="list-style-type: none"> ■ 긴급 의료조치를 받으시오. ■ 물질과 접촉시 즉시 20분 이상 흐르는 물에 피부와 눈을 씻어 내시오. ■ 오염된 옷과 신발을 제거하고 오염지역을 격리하십시오. ■ 오염된 옷은 건조시 화재 위험이 있음 			
	안구	<ul style="list-style-type: none"> ■ 긴급 의료조치를 받으시오 ■ 물질과 접촉시 즉시 20분 이상 흐르는 물에 피부와 눈을 씻어 내시오 			
	경구	<ul style="list-style-type: none"> ■ 긴급 의료조치를 받으시오. 			
비상연락 기관 및 전화번호	인천시청 안전정책과	032-440-5082	한강유역환경청	031-790-2896	
	서구청 안전총괄과	032-560-4029	고용노동부 인천북부지청	032-540-7910	
	인천서구청	032-562-5301	산업안전보건공단 중대산업사고예방 기술지원부	031-364-7590	
	서부소방서 석남119안전센터	032-571-0119	시흥화학재난합동 방재센터	031-470-2454	
	인천서부경찰서	032-453-3329	성민병원 인천백병원	032-726-1119 032-280-8119	
	한국전력공사 인천본부	032-123	한국가스공사 인천지역본부	032-453-6700	
	서구보건소	032-718-0400	화학물질안전원	043-830-4120~4	

210mm×297mm[백상지 80g/m²]