

① 사업장 일반 정보

사업장 상호(명칭)	수도권매립지관리공사
사업장 위치(주소)	22688 / 인천광역시 서구 자원순환로 170
사업장 대표전화	032-560-9300

② 유해화학물질 목록 및 대표 유해성

유해화학물질 취급정보	종류	메틸알코올<독성1>, <화재.폭발1>
	유해성	급성독성(경구) 구분3 : LD50 6200 mg/kg Rat 급성독성(경피) 구분3 : LD50 15840 mg/kg Rabbit 급성독성(흡입) 구분3 : LC50 22500 ppm Rat(8hr), 64000 ppm Rat(4hr) - 피부 자극을 일으킬 수 있음 - 눈에 심한 자극을 일으킴 - 암을 일으키는 것으로 의심됨
	사고 위험성	- 화재 및 폭발 위험성이 큼(OSHA 화재등급 : IB) - 혼합금지 : 할로 탄소 화합물, 가연성 물질, 금속, 산화제, 할로겐, 금속 카바이드, 염기, 산, 아민 - 열분해생성물: 탄소 산화물, 다양한 유기적 조각
	종류	황산<독성2> 황산 독성 실험동물x
	유해성	급성독성(경구) : LD50 2140 mg/kg 급성독성(경피) 구분4 : LD50 1429 mg/kg 급성독성(흡입) 구분3 : LC50 0.54 mg/L (4hr) - 피부 자극을 일으킬 수 있음 - 눈에 심한 자극을 일으킴 - 암을 일으키는 것으로 의심됨
	사고 위험성	- 분해시 생성되는 유해물질 - 열분해생성물: 유독하고 해로운 초과 황산화물을 포함할 수 있음 - 타는 동안 열분해 또는 연소에 의해 자극적이고 매우 유독한 가스가 발생될 수 있음

유해화학물질 취급정보	종류	과산화수소<화재, 폭발2>
	유해성	<ul style="list-style-type: none"> - 가열 또는 금속 촉매와 접촉시 화재 및 폭발성의 위험성이 있음 - 피부에 심한 화상과 눈에 손상을 일으킴 - 눈에 심한 손상을 일으킴 - 화재를 강렬하게 함:산화제 - 장기적인 영향에 의해 수생생물에게 유해함
	사고 위험성	<ul style="list-style-type: none"> - 분해시 생성되는 유해물질 - 자극성/독성 가스(일산화탄소), 빠르게 가열했을 시 물과 산소로 분해됨 - 금속 촉매로 폭발성 분해 야기 가능

③ 사고시나리오 총괄영향범위

<화재·폭발>



<독성>



인천광역시 서구 자원순환로

*사업장 외부로 벗어나는 시나리오 없음

④ 비상연락체계: 비상전화, 지역 비상대응기관 연락처, 응급의료기관 연락처 등

환경부 당직실 044-201-7440~1 Fax 044-201-7442	수도권매립지관리공사 상황실 상황실 : 560-9303~5 상황실 Fax : 560-9399 보안 Fax : 566-9302 ※ 당직실 : 560-9402~3 당직실 Fax 560-9404	공사 직영 사업장 매립지경비 : 560-9680~2 시설물관리 : 560-9400~1 침출수처리장 상황실 : 560-9533 음폐수바이오가스화시설 상황실 : 560-9782
--	---	---

유 관 기 관		협력업체		
기 관 명	당직 / 상황실	업 체 명	주요업무	대표전화
행정안전부	044) 205-1541(사회재난) 044) 205-1542(자연재난)	(주)오피스넷	정보시스템 유지관리	032-560-9779 010-3018-7371
서울시청	상황실(당직실) : 02) 2133-0090~2	(주)투비콤	통합계량대 유지관리	032-560-9817
인천시청	당직실: 032-440-2221(~3,~4) 상황실 : 032-440-1880~1	대우건설	제3매립장 총괄	032-710-7016
		도양기업	매립작업, 제방성토	032-710-1178
경기도청	(사회재난) 032-8008-3281 (자연재난) 031-8008-3287	금융환경	펌프장유지관리	032-568-7876
		토방이엔이	매립가스 포집시설	070-4600-7821
인천 서구청	당직실 : 032-560-4222~4 상황실 : 032-560-2991	그린 에너지개발(주)	본사	032-564-3400
			슬러지2단계	032-564-3571
			슬러지3단계	032-564-3408
인천 서부경찰서	상황실 : 032-453-3329	매립지충전소(주)	CNG충전소	032-715-8482
서구 검단지구대	032-453-3167	에코바이오 홀딩스	50MW 발전시설	032-560-9015
	032-453-3158		2.4MW 발전시설	070-4048-3703
인천 검단소방서	(당직실) 032-590-2794		포집 및 소각시설	032-565-7170
			황산화물 전처리시설	032-560-9078
서구 검암 119안전센터	032-565-0119	브니엘네이처	제1.2매립장유지관리	070-4354-7636
KT 서인천지사	032-329-9521 032-424-0060	(주)한미기술	전기시설물 유지관리	032-563-7421
한국전력공사 서인천지사	032-560-1232	수자원기술(주)	배수갑문 유지관리	070-4814-3020
		도로청소(주)	내부도로 청소	032-324-5200
한국전기안전공사 인천지역본부	(주간) 032-290-7023 (야간) 032-290-7000	(주)대현티에스	부지관리	010-3212-7963
		한국종합기술	환원정화설비	070-4035-4851
한국가스안전공사 인천지역본부	032-420-3179 010-4765-7328	(주)환경에너지 솔루션	침출수 RO처리시설	010-3036-6845 070-4616-3919
		(재)드림파크 문화재단	녹지, 야생화단지	010-8953-5142
인천도시가스	032-570-7802		양묘온실	010-8915-6431
육군 1687부대	010-2255-1638	(주)아워홈	골프장 코스관리	032-715-5721
검단탑병원	대표 : 032-590-0114 응급 : 032-590-0119	(주)이도	골프장 식음료부문	032-560-1719
			골프장 운영관리	032-560-1766 010-5365-9427
서구보건소	032-718-0600	코오롱글로벌	수영장 운영관리	032-266-2781
인천국제성모병원	대표 : 1600-8291 응급 : 1600-6119	IST(주)	주민편익시설 관리	010-2400-4970

⑤ 사고 발생 시 대피경보 방법**◎ 사업부 내부 인원 경보&사고 전달**

- 1) 사고발생 시 최초발견자는 즉시 부근에 있는 사람에게 큰소리로 알리고 아래의 방법들로 사업부 사무실 또는 비상통제실(제어실)로 연락하여 비상사태 전파가 신속히 이루어 질 수 있도록 한다.
 - ① 부근의 휴대형 확성기(메가폰)을 작동하여 사업부 사무실과 비상통제실에 알린다.
 - ② 구내전화 또는 휴대형 확성기(메가폰)으로 사업부 비상통제실에 신고
- 2) 비상통제실 근무자는 비상사태 발생 신고를 접수하거나 비상사태 발생을 감지했을 때 비상경보를 발령한다. 또한, 비상방송을 통해 "비상사태발생", "비상사태발생" 2회 반복하고 신고 접수된 내용 등 상황에 따라 다음의 내용을 포함하여 사고 발생상황 및 조치사항에 대해 지속적으로 방송하여 알린다.
- 3) 관리담당자(안전, 소방 등)는 실시간으로 상황파악 후 사업부장에게 보고하고, 필요시 유관기관 및 인근사업부에 지원을 요청한다.
- 4) 사업부장은 비상방송으로 비상사태를 발령하고, 재난안전부장에게 상황보고를 한 후 관리담당자(안전, 소방 등)에게 지시를 한다. 그리고 즉시 비상대응 기관에 신고하고, 협의 및 비상상황대응 관련업무를 수행한다.
- 5) 재난안전부장은 전 공장 비상전화 및 비상무전기, 비상방송 등을 이용하여 비상대응조직을 가동하고, 부사장에게 상황을 보고한다. 필요시 수도권매립지 타 사업부에 지원을 요청한다.
- 6) 부사장은 재난안전부장에게 상황보고를 받고 상황파악을 하여 최대한의 사고 수습에 필요한 모든 것을 지원한다.

◎ 인근 사업부 경보&사고 전달

- 1) 사고발생시 비상연락망을 통해 자율대응반과 협의된 사항인 유선으로 상황을 전파한다.
- 2) 경보 및 유선 전달은 운영지원반 담당자가 담당한다.

◎ 인근 주민&지자체·자율대응반 사고 전달

- 1) 경보 및 유선 전달은 운영지원반 담당자가 담당한다.
- 2) 인천시청 환경국 환경안전과, 시민안전본부 안전상황실, 인천서구청 안전총괄과 사회재난팀에 신속히 상황을 전파한다.
 - 인천시청 환경국 환경안전과 : 032-440-8582
 - 인천시청 시민안전본부 안전상황실 : 032-440-1880
 - 인천서구청 안전총괄과 사회재난팀 : 032-560-1848
- 3) 인천서구청 안전총괄과 사회재난팀을 통한 주민경보 전달 요청
- 4) 인천서구청 안전총괄과 사회재난팀은 협의된 사항인 긴급재난문자, 비상방송 등 비상상황 전파시스템을 이용하여 주민경보를 하고, 주민을 대피시킨다.

⑥ 사고 발생 시 주민대피 장소 및 방법

순서	대피장소	수용 인원	주소	전화번호	이동 거리 (km)	소요 시간 (분)
사내집결지	각 사업부 사무동앞	-	사무동앞	-	-	-
1차 주민대피장소	인천 금곡초등학교	511명	인천광역시 서구 완정로 228번길 19	032-566-2653	5.9	13분
2차 주민대피장소	간재울 초등학교	486명	인천광역시 서구 승학로 433	032-568-9161	8.5	18분

* 주민 수송계획

1) 각 사업부의 자체 차량과 수도권매립지관리공사의 차량을 이용하여 주민을 수송한다.

2) 대피경로

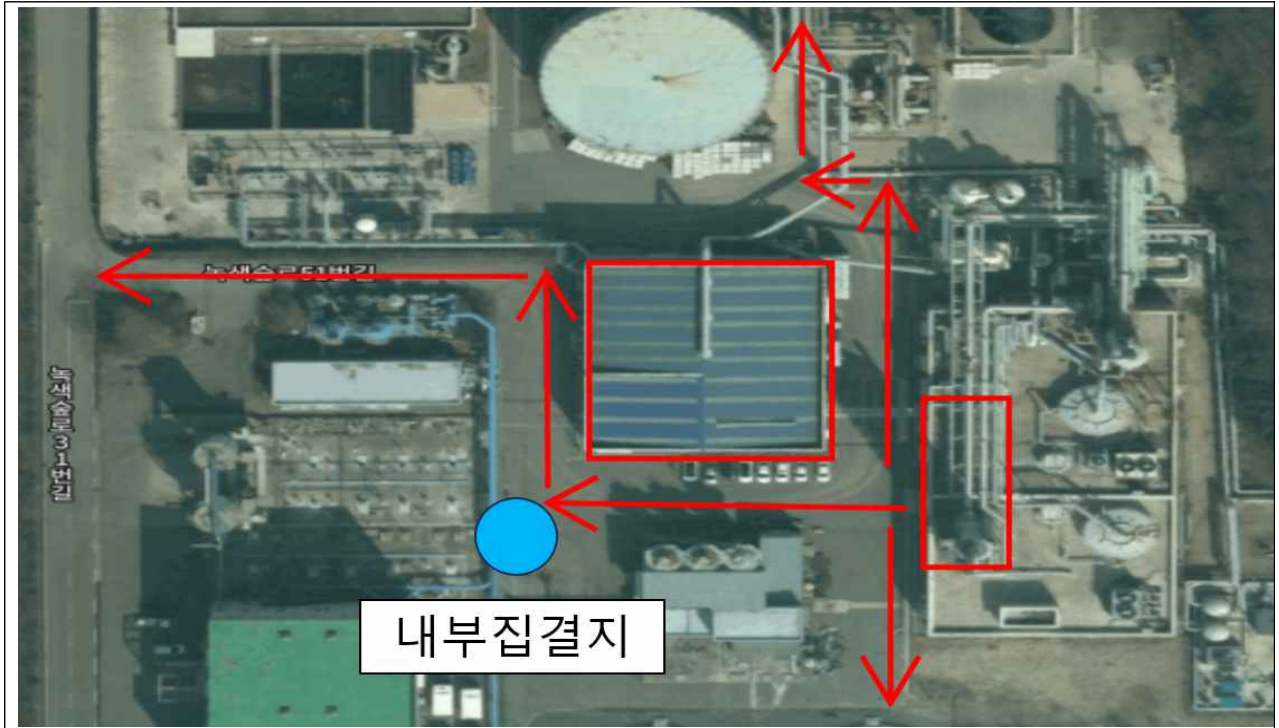
- 인천금곡초등학교(직선거리 5.9km, 이동거리 15km)

자원순환로를 따라 1.6km 이동 → '서구청, 강화, 환경연구단지' 방면으로 우회전 → 588m 이동하여 '인천남측터미널, 서구청' 방면으로 우회전 → 1.3km 이동하여 '북청라IC' 방면으로 좌회전 → 711m 이동하여 '수도권제2순환고속도로(인천-김포)' 방면으로 오른쪽 고속도로 진입 → 369m 이동하여 북청라톨게이트 통과 → 263m 이동하여 북청라IC에서 오른쪽 방향 진입 → 4.8km 이동하여 검단·양촌IC에서 '검단, 양촌산단' 방면으로 오른쪽 고속도로 출구 진입 → 416m 이동하여 검단·양촌톨게이트 (통행료 1,400원) 통과 → 456m 이동하여 검단양촌IC입구에서 '강화, 인천' 방면으로 좌회전 → 311m 이동하여 양촌산단교차로에서 '인천' 방면으로 우회전 → 1.5km 이동하여 금곡교차로에서 '김포·강화' 방면으로 좌회전 → 376m 이동하여 좌동교차로에서 '검단사거리역' 방면으로 우회전 → 365m 이동하여 '봉수대로' 방면으로 우회전 → 910m 이동하여 '검단사거리역' 방면으로 왼쪽 방향 진입 → 498m 이동하여 '완정로228번길' 방면으로 비보호 좌회전 → 194m 이동하여 좌회전 → 인천금곡초등학교 도착

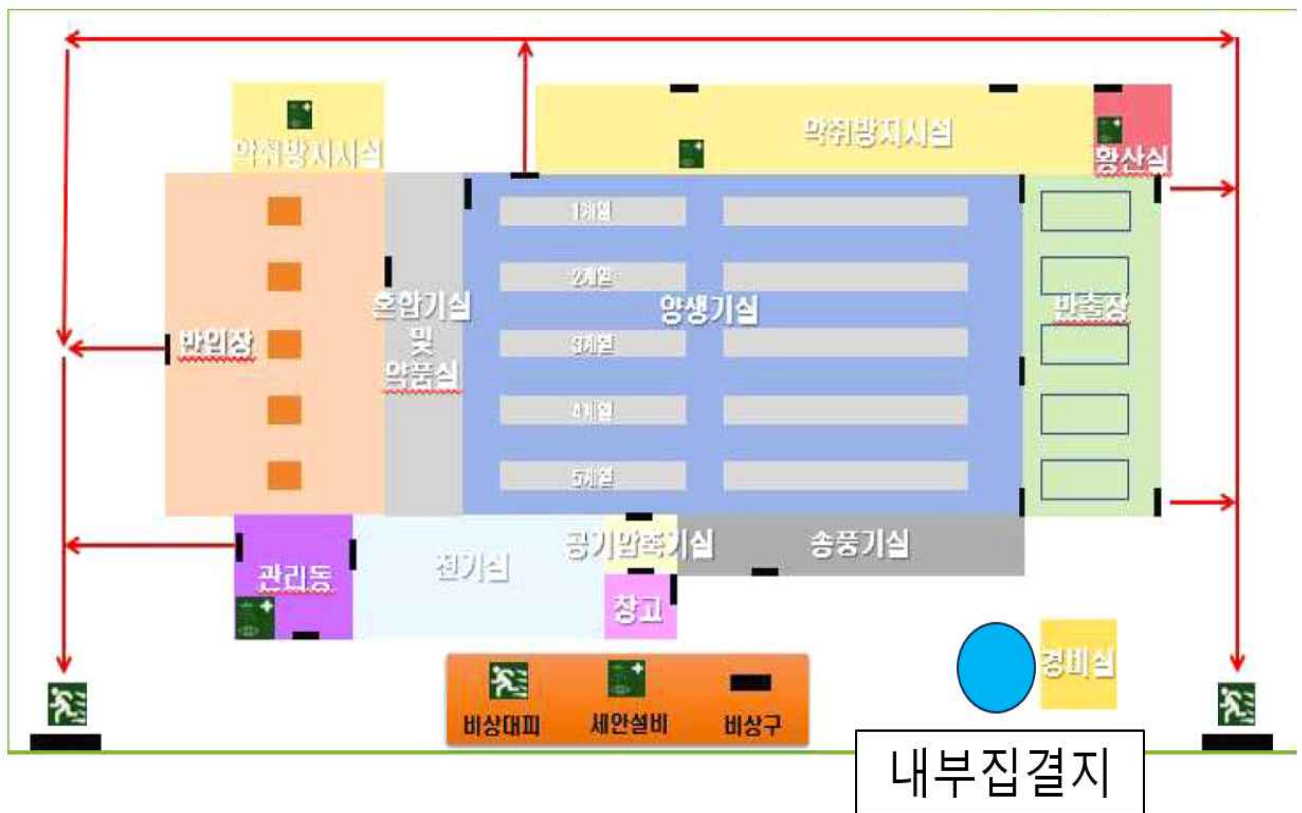
- 간재울초등학교(직선거리 6.1km, 이동거리 9.6km)

자원순환로를 따라 1.6km 이동 → '서구청, 강화, 환경연구단지' 방면으로 우회전 → 588m 이동하여 '인천남측터미널, 서구청' 방면으로 우회전 → 1.3km 이동하여 '북청라IC' 방면으로 좌회전 → 1.1km 이동하여 '청라국제도시역' 방면으로 우회전 → 775m 이동하여 북인천IC입구사거리에서 '인천아시아드주경기장' 방면으로 좌회전 → 2km 이동하여 연희지하차도에서 왼쪽 지하차도 진입 → 1.3km 이동하여 빈정내사거리에서 '검암경서동주민센터' 방면으로 좌회전 → 916m 이동하여 좌회전 → 간재울초등학교 도착

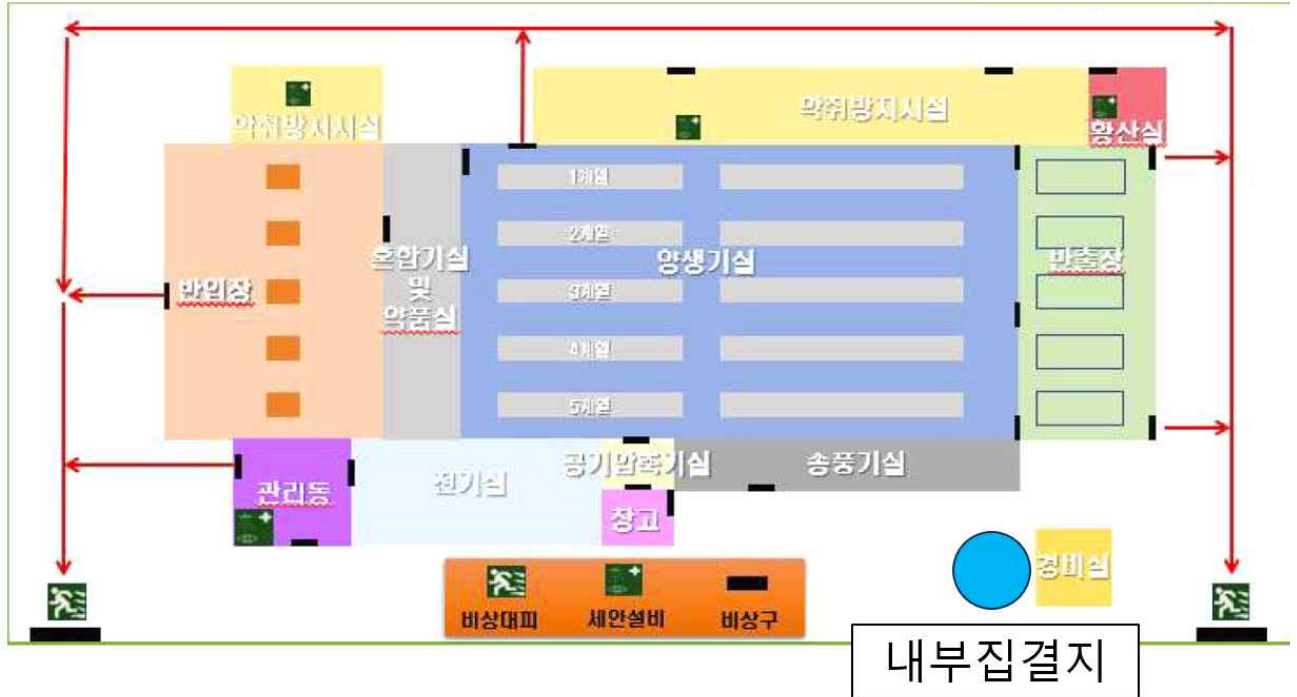
- (1) 사내 외 집결지
 ① 50MW 발전설비



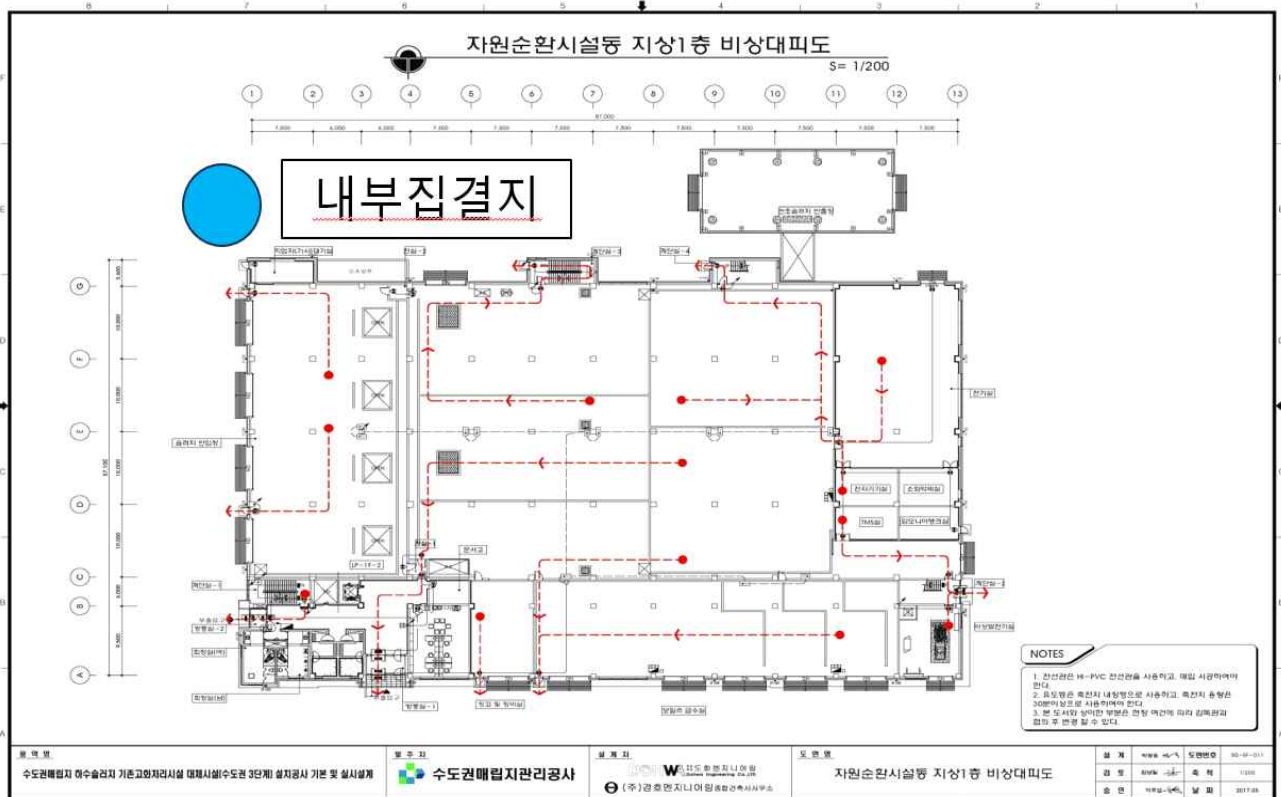
- ② 슬러지 1단계



③ 슬러지 2단계



④ 슬러지 3단계



⑤ 침출수처리장



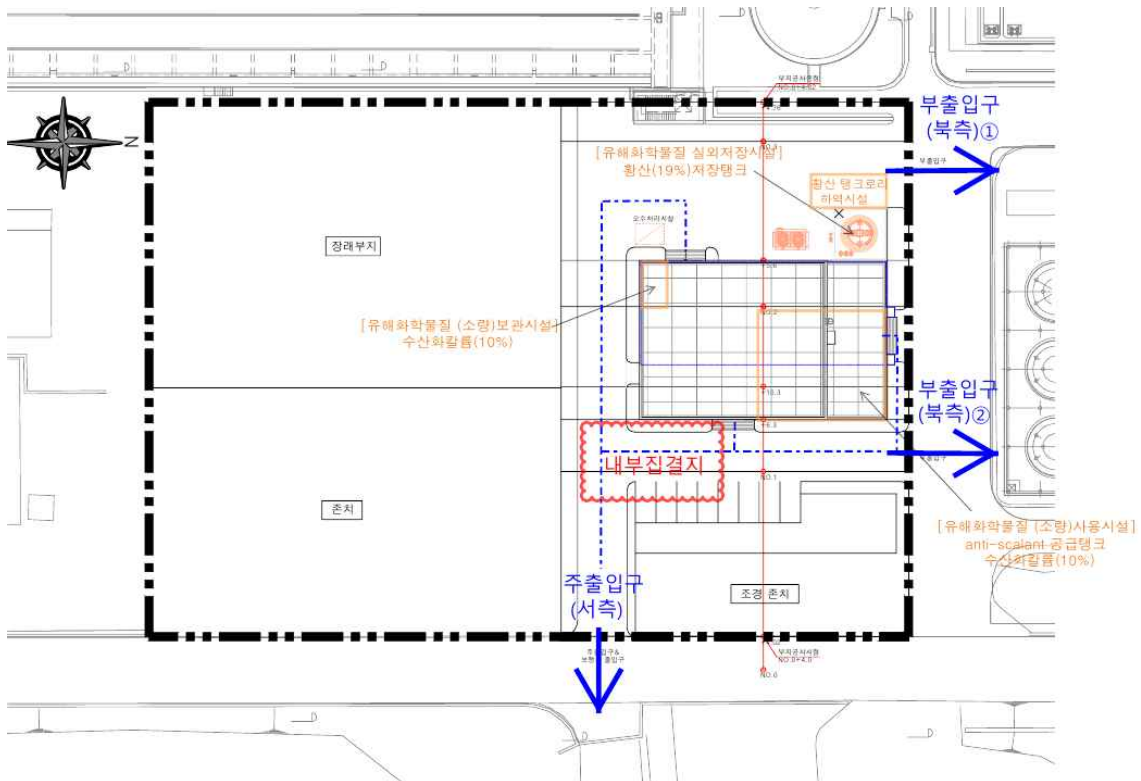
⑥ 음폐수시설부



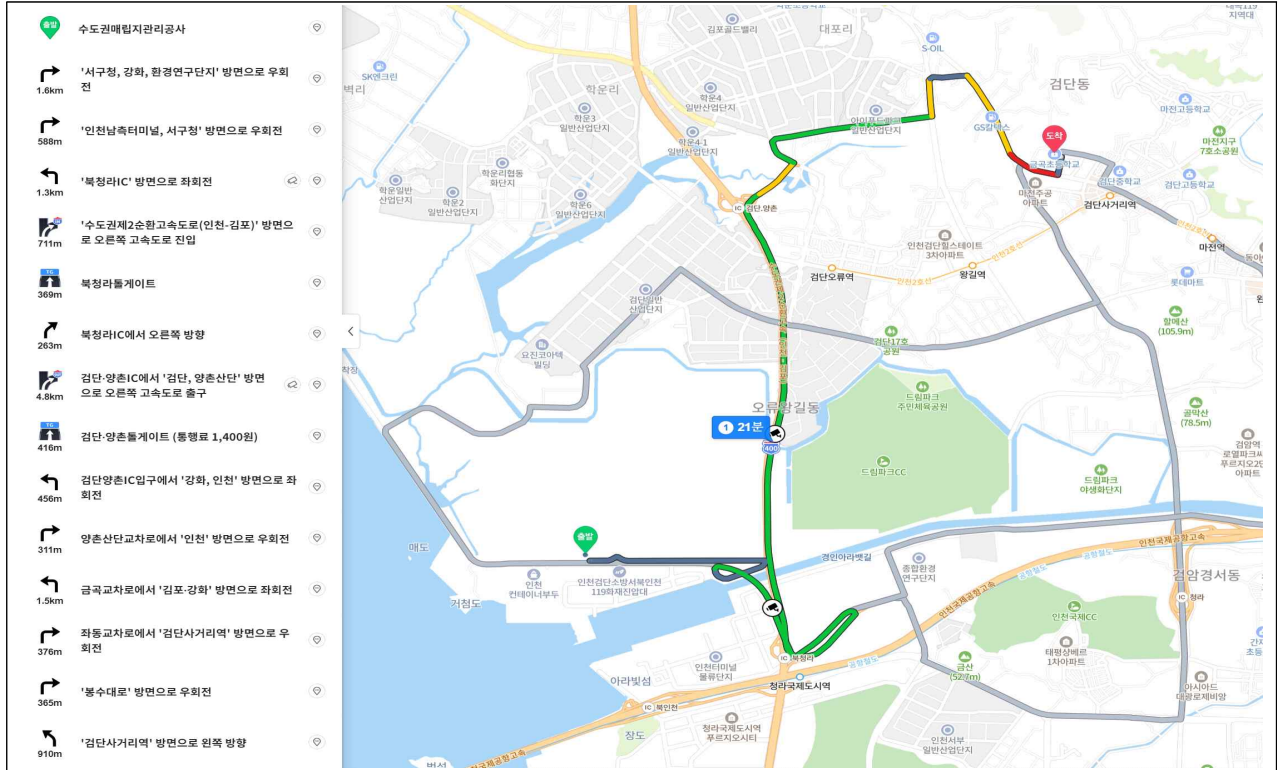
⑦ 환원정화설비



⑧ 침출수 재이용 시설_환경에너지솔루션(공사중)



(2) 1차 대피장소 : 인천금곡초등학교(약 21km - 차량 15분)



(3) 2차 대피장소 : 간재울초등학교(약 9.6km - 차량 19분)

