

지역일자리 공시제

균형과 화합 위에 내일을 열어가는 서구

- 지역일자리 공시제 -  
2024년도 일자리대책 연차별 세부계획

일자리 많고 기업하기 좋은 경제 활력도시, **서구!**



인천광역시 서구

# 순서

I. 요약	1
II. 지역 노동시장 현황	3
1. 인구변화	3
2. 고용동향	6
3. 산업구조	9
4. 구인구직 및 고용보험 현황	13
5. 서구의 노동시장 현황 및 과제	15
III. 2024년 일자리 목표	17
IV. 세부 실천과제	19
1. 청년 일자리 확대	20
2. 맞춤형 일자리 지원 및 발굴	23
3. 사회적경제 활성화 및 일자리 질 개선을 통한 좋은 일자리 창출	33
4. 산업단지 및 중소기업 지원을 통한 일자리 창출	37
5. 상생·협력을 통한 일자리 창출	40
V. 연간 추진 일정	42

## □ 2024년 일자리대책 비전 및 핵심전략

비전

일자리 많고 기업하기 좋은 경제 활력도시, **서구!**민선8기  
목표안정적인 일자리 **60,247개** 창출2024년  
목표**14,289개** 일자리 창출, 고용률 **68.6%** 달성 목표구청장  
공약  
사항

청년일자리	청년 유튜브 제작 공간 제공, 검단다이내믹 청년 문화거리 조성, 청년창업지원센터 구축
맞춤형지원	경단녀 취·창업 지원, 노인일자리 창출 및 확대
사회적경제	소상공인 자영업자 지원정책 확대
산업단지 중소기업 활성화	중소기업 사업장 미세먼지 방지시설 개선 보조금 지급, 복지공유제 시행
상생협력 고용창출	기후테크 기반(IHP산업단지)사업 구축, 로봇랜드 조기 완공 등

## 5개 추진전략

## 14개 실천과제, 48개 세부사업

청년 일자리 확대

- ① 청년 창업 인프라 조성
- ② 청년 일자리 지원 및 취업역량 강화

맞춤형  
일자리 지원 및 발굴

- ③ 맞춤형 취업지원서비스 확대
- ④ 신중년 일자리 창출 및 확대
- ⑤ 여성친화 일자리 발굴 및 창출
- ⑥ 취업취약계층 일자리 창출 지원
- ⑦ 공공서비스 일자리 창출 지원

사회적경제 활성화 및  
일자리 질 개선을 통한  
일자리 창출

- ⑧ 사회적경제 활성화 인프라 구축
- ⑨ 사회적경제조직 육성·지원
- ⑩ 일자리 질 개선 사업 추진

산업단지 및 중소기업  
지원을 통한 일자리  
창출

- ⑪ 산업단지·공업지역 고용환경 개선
- ⑫ 중소기업 육성 지원

상생·협력을 통한  
고용 창출

- ⑬ 지역고용거버넌스 활성화
- ⑭ 민간 기업 유치 및 상생·협력 일자리 창출

추진  
전략  
및  
실천  
과제

## □ 지역 노동시장 현황

구 분		주요 특징	
인구	인구 동향	2023년 12월 말 기준 624,358명으로 인천 10개 군·구 중 인구가 가장 많으며, 전국 자치구에서 2번째로 풍부한 인적자원 보유	
	인구 구조	성별	남성과 여성이 전체적으로 증가하였으나 남성인구(50.4%)가 여성인구(49.6%)보다 많음
		연령별	전 연령대에서 증가, 15세 미만, 30·40대 비중이 높음 60세 이상, 30대에서 크게 증가
고용	총괄	경제활동참가율, 실업률 전국과 인천시보다 높은 수준 15~64세 고용률(68.4%)은 전국(69.2%)과 인천시(69.4%)보다 낮은 수준	
	취업자	성 비중	남성취업자 비중(58.7%)이 여성(41.3%)취업자 비중보다 높으나 전년동기대비 여성(+9.3)이 남성(+7.5%)보다 높은 증가율을 보임
		연령비중	30~49세(47.7%) > 50~64세(30.7%) > 청년층(12.3%) > 65세 이상(9.4%)
		산업	사업·개인·공공서비스업(38.4%) > 광·제조업(20.2%) > 도소매·숙박 음식점업(18.5%) 순, 건설업에서 크게 감소
종사상지위	상용근로자 비중(61%)이 전국(57.9%)과 인천시(58.7%)보다 높음 임시·일용근로자 감소		
산업 구조	총괄	사업체수, 종사자수 증가율이 인천 평균보다 높음	
	사업체수	도·소매업(23.9%) > 제조업(16.2%) > 운수 창고업(11.9%)순 전년대비 교육서비스업, 정보통신업 등에서 크게 증가	
	종사자수	제조업(29.7%) > 도·소매업(14.0%) > 보건·사회복지서비스업(9.2%)순 전년대비 예술, 스포츠, 여가관련 서비스업, 부동산업 등에서 크게 증가	
구인구직 현황	직종별 구인비중	제조 단순직(16.2%) > 돌봄 서비스직(13.4%) 경영행정사무직(12.7%) 순	
	직종별 구직비중	경영행정사무직(21.9) > 돌봄 서비스직(7.1%) > 보건의료직(5.1%) 순	

## □ '24년 지역 일자리 목표

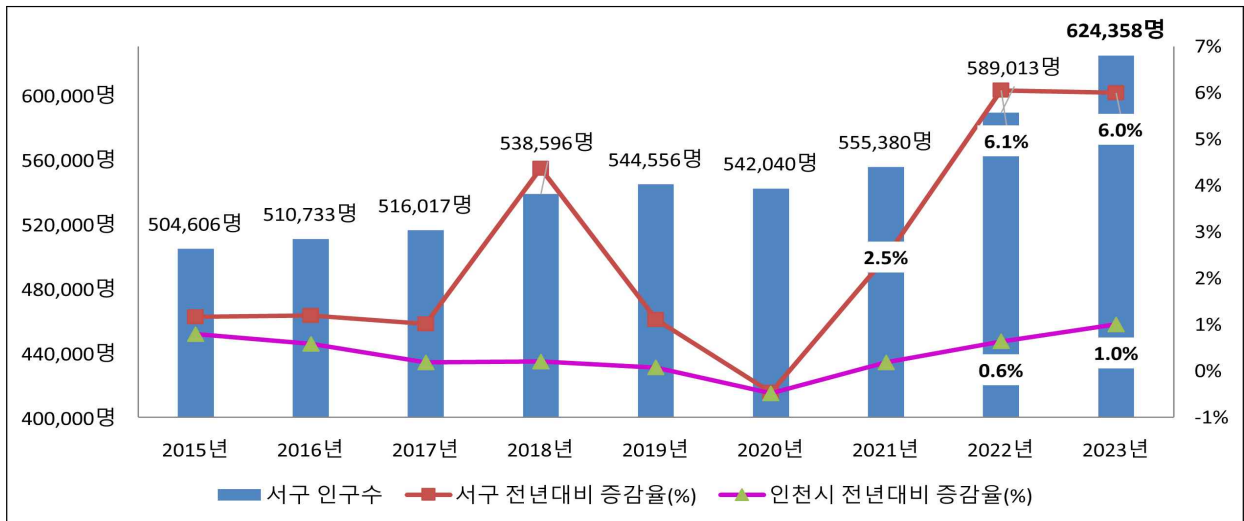
'24년 지역 일자리 예산(백만원)		'24년 목표 취업자 수(명)	'24년 목표 고용률 (15세~64세)(%)
국비	지방비		
57,309	40,688	341,682	68.6

1 인구변화

□ 인구현황

- 서구의 인구는 2023년 12월말 기준 624,358명으로, 전국 인구의 1.2%, 인천시 인구의 20.8%를 차지하고 있으며, 인천 10개 군·구중 인구가 가장 많으며 전국 자치구에서는 2번째로 풍부한 인적자원을 보유

【연도별 인구변동1)】



- 2023년 인구는 35,345명 증가하였으며, 지속적으로 인구가 증가

【인구증감 추이2)】

	2013	2014	2015	2016	2017	2018	2019	2020	2021	2022	2023
인구증감	20,148	8,651	5,920	6,127	5,284	22,579	5,960	-2,516	13,340	33,633	35,345
자연증감 등	3,534	3,341	3,325	3,053	2,020	2,086	2,076	1,446	739	131	935
순이동 (명)	16,614	5,310	2,595	3,074	3,264	20,493	3,884	-3,962	12,601	33,502	34,410
인천 내 순이동	7,833	2,745	546	2,536	4,352	16,148	4,499	1,075	4,606	11,893	15,281
시도 간 순이동	8,781	2,565	2,049	538	-1,088	4,345	-615	-5,037	7,995	21,609	19,129

1) KOSIS 국가통계포털 > 인구 > 주민등록인구현황 > 행정구역(시군구)별, 성별 인구수  
 2) KOSIS 국가통계포털 > 인구 > 국내인구통계 > 시군구별 이동자수

## □ 인구구조

- (성별) 서구 남성인구는 314,541명, 여성인구는 309,817명으로 전체 인구 대비 여성인구 비중은 49.6%로 전국(50.2%), 인천(50.0%)보다 낮게 나타남
- 전년대비 남성은 17,421명(+5.9%) 증가, 여성은 17,924명(+6.1%) 증가

### 【성별 인구수 동향3】

(단위: 명, %, %p)

구 분	구 분	2022년	2023년				
			2022년	2023년	구성비	전년대비	
						증감	증감률
전국	전체	51,439,038	51,325,329	(100.0)	-113,709	-0.2	
	남성	25,636,951	25,565,736	(49.8)	-71,215	-0.3	
	여성	25,802,087	25,759,593	(50.2)	-42,494	-0.2	
인천시	전체	2,967,314	2,997,410	(100.0)	30,096	1.0	
	남성	1,485,175	1,499,016	(50.0)	13,841	0.9	
	여성	1,482,139	1,498,394	(50.0)	16,255	1.1	
서구	전체	589,013	624,358	(100.0)	35,345	6.0	
	남성	297,120	314,541	(50.4)	17,421	5.9	
	여성	291,893	309,817	(49.6)	17,924	6.1	

- (연령별) 연령별 인구는 60세 이상(19.7%) > 40대(17.6%) > 50대(16.7%) > 청년(16.5%) 순으로 높게 나타남
- 인천시 대비 서구의 15세 미만과 30·40대 비중이 높게 나타남
- 전년대비 전 연령대에서 증가하였으며, 30대(+9.5%), 60세 이상(+8.8%)에서 크게 증가함

### 【연령대별 인구수 동향4】

(단위: 명, %, %p)

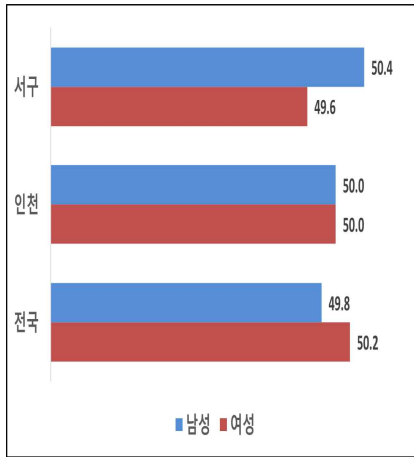
구 분	구 분	2022년	2023년				
			2022년	2023년	구성비	전년대비	
						증감	증감률
전국	전연령	51,439,038	51,325,329	(100.0)	-113,709	-0.2	
	15세 미만	5,890,594	5,663,861	(11.0)	-226,733	-3.8	
	청년층(15~29세)	8,762,425	8,517,977	(16.6)	-244,448	-2.8	
	30대	6,615,511	6,575,548	(12.8)	-39,963	-0.6	
	40대	8,073,117	7,922,134	(15.4)	-150,983	-1.9	
	50대	8,612,064	8,695,699	(16.9)	83,635	1.0	
	60세 이상	13,485,327	13,950,110	(27.2)	464,783	3.4	
인천시	전연령	2,967,314	2,997,410	(100.0)	30,096	1.0	
	15세 미만	346,269	339,832	(11.3)	-6,437	-1.9	
	청년층(15~29세)	511,939	498,679	(16.6)	-13,260	-2.6	
	30대	405,262	413,085	(13.8)	7,823	1.9	
	40대	481,848	480,780	(16.0)	-1,068	-0.2	
	50대	509,651	516,033	(17.2)	6,382	1.3	
	60세 이상	712,345	749,001	(25.0)	36,656	5.1	
서구	전연령	589,013	624,358	(100.0)	35,345	6.0	
	15세 미만	83,543	87,903	(14.1)	4,360	5.2	
	청년층(15~29세)	101,515	103,047	(16.5)	1,532	1.5	
	30대	88,133	96,498	(15.5)	8,365	9.5	
	40대	103,647	109,597	(17.6)	5,950	5.7	
	50대	99,109	104,249	(16.7)	5,140	5.2	
	60세 이상	113,066	123,064	(19.7)	9,998	8.8	

3) KOSIS 국가통계포털 > 인구 > 주민등록인구현황 > 행정구역(시군구)별, 성별 인구수

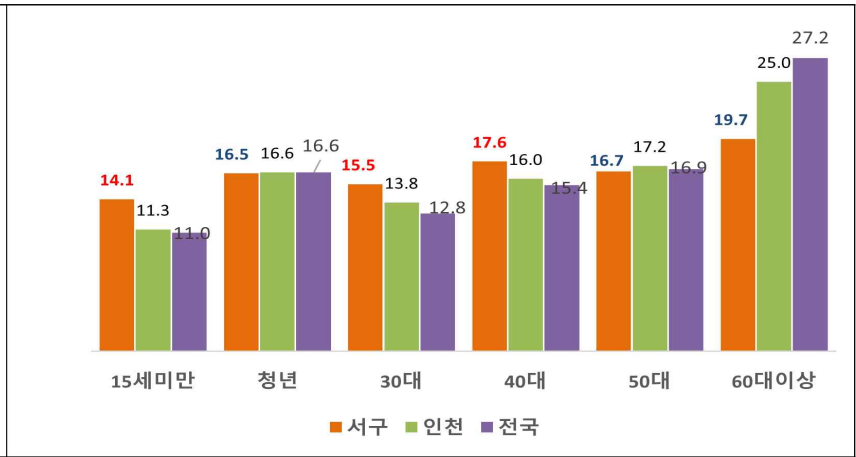
4) KOSIS 국가통계포털 > 인구 > 주민등록인구현황 > 행정구역(읍면동)별/5세별 주민등록인구

- 청년층(15~29세)의 인구는 103,047명으로 16.5%를 차지하며, 전년대비 인천시 기준 -2.6% 감소한 반면, 서구는 1.5% 증가함. 그럼에도 연령별 인구 비중으로 봤을 때 청년이 전국과 인천 대비 0.1% 적은 비중을 차지

【성별인구비중 %】



【연령별 인구 비중 %】



- 노년층(65세이상)의 인구는 최근 5년간 지속적으로 증가하여 전체인구의 12.4%로 고령화 사회<sup>5)</sup>에 해당하지만, 전국 평균과 비교하면 젊은 도시에 해당

※ 65세 이상 인구 비중 - 전국 19.0%, 인천 16.6%, 서구 12.4%

## 2 고용동향

### □ 총괄

- 2023년 하반기 서구 경제활동인구는 358천명으로 나타났으며, 그 중 341천명은 취업자, 17천명은 실업자로 나타남
- 경제활동참가율은 67.7%로, 전국(63.8%)과 인천시(64.3%)보다 높은 수준임
- 15~64세 고용률은 68.4%로, 전국(69.2%)과 인천시(69.4%)보다 낮은 수준임
- 실업률은 4.7%로, 전국(3.3%)과 인천시(3.1%)보다 높은 수준임

5) 국제연합(UN)이 정한 바에 따라 65세 이상 노인인구 비율이 전체인구의 7%이상을 차지하는 사회

## 【고용동향 총괄6】

(단위: 천명, %, %p)

시도별		22.하반기	23.하반기	전년동기대비	
				증감	증감률
전국	15세이상인구	45,332	45,505	173	0.4
	경제활동인구	28,674	29,037	363	1.3
	취업자	27,808	28,093	285	1.0
	실업자	866	944	78	9.0
	비경제활동인구	16,658	16,468	-190	-1.1
	경제활동참가율	(63.3)	(63.8)	(0.5)	
	실업률	(3.0)	(3.3)	(0.3)	
	고용률	(61.3)	(61.7)	(0.4)	
15-64세 고용률	(68.5)	(69.2)	(0.7)		
인천시	15세이상인구	2,595	2,645	50	1.9
	경제활동인구	1,689	1,699	10	0.6
	취업자	1,622	1,647	25	1.5
	실업자	67	52	-15	-22.4
	비경제활동인구	907	945	38	4.2
	경제활동참가율	(65.1)	(64.3)	(-0.8)	
	실업률	(3.9)	(3.1)	(-0.8)	
	고용률	(62.5)	(62.3)	(-0.2)	
15-64세 고용률	(70.0)	(69.4)	(0.6)		
서구	15세이상인구	492	528	36	7.3
	경제활동인구	330	358	28	8.5
	취업자	314	341	27	8.6
	실업자	16	17	1	6.3
	비경제활동인구	162	171	9	5.6
	경제활동참가율	(67.1)	(67.7)	(0.6)	
	실업률	(4.8)	(4.7)	(-0.1)	
	고용률	(63.8)	(64.5)	(0.7)	
15-64세 고용률	(69.0)	(68.4)	(-0.6)		

### □ 취업자 동향

- (성별 취업자 동향) 2023년 하반기 서구 남성 취업자는 200천명(58.7%), 여성 취업자는 141천명(41.3%)으로 나타남
- 전년동기대비 남성(+7.5%), 여성(+9.3%) 모두 증가함

### 【성별 취업자 동향7】

(단위: 천명, %, %p)

구 분		22.하반기	23.하반기	구성비	전년동기대비	
					증감	증감률
전국	전체	27,808	28,093	(100.0)	285	1.0
	남성	15,760	15,831	(56.4)	71	0.5
	여성	12,048	12,262	(43.6)	214	1.8
인천시	전체	1,622	1,647	(100.0)	25	1.5
	남성	911	940	(57.1)	29	3.2
	여성	711	707	(42.9)	-4	-0.6
서구	전체	314	341	(100.0)	27	8.6
	남성	186	200	(58.7)	14	7.5
	여성	129	141	(41.3)	12	9.3

6) KOSIS 국가통계포털 > 노동 > 지역별고용조사 > 시군구 경제활동인구 총괄 외

7) KOSIS 국가통계포털 > 노동 > 지역별고용조사 > 시도/시군구 성별 경제활동인구 총괄

○ (연령별 취업자 동향) 2023년 하반기 서구 취업자의 연령별 비중을 살펴보면, 30~49세(47.7%) > 50~64세(30.7%) > 청년층(12.3%) > 65세 이상(9.4%) 순으로 높게 나타남

- 전년동기대비 65세 이상(+45.5%), 30~49세(+10.1%) 등에서 증가함

**【연령별 취업자 동향】**

(단위: 천명, %, %p)

구 분	22.하반기	23.하반기				
		구 성 비	전년동기대비		증 감 률	
			증 감	증 감 률		
전국	15세이상 전체	27,808	28,093	(100.0)	285	1.0
	청년층(15~29세)	3,892	3,819	(13.6)	-73	-1.9
	30~49세	11,591	11,636	(41.4)	45	0.4
	50~64세	9,258	9,348	(33.3)	90	1.0
	65세 이상	3,067	3,290	(11.7)	223	7.3
인천시 <sup>8)</sup>	15세이상 전체	1,622	1,647	(100.0)	25	1.5
	청년층(15~29세)	241	227	(13.8)	-14	-5.8
	30~49세	699	712	(43.2)	13	1.9
	50~64세	549	551	(33.5)	2	0.4
	65세 이상	134	157	(9.5)	23	17.2
서구 <sup>9)</sup>	15세이상 전체	314	341	(100.0)	27	8.6
	청년층(15~29세)	42	42	(12.3)	0	0.0
	30~49세	148	163	(47.7)	15	10.1
	50~64세	102	105	(30.7)	3	2.9
	65세 이상	22	32	(9.4)	10	45.5

○ (산업별 취업자 동향) 2023년 하반기 서구 취업자의 산업별 비중을 살펴보면, 사업·개인·공공서비스업(38.4%) > 광·제조업(20.2%) > 도소매·숙박음식점업(18.5%) > 전기·운수·통신·금융업(16.1%) 순으로 높게 나타남

**【연령별 취업자 동향<sup>10)</sup>】**

(단위: 천명, %, %p)

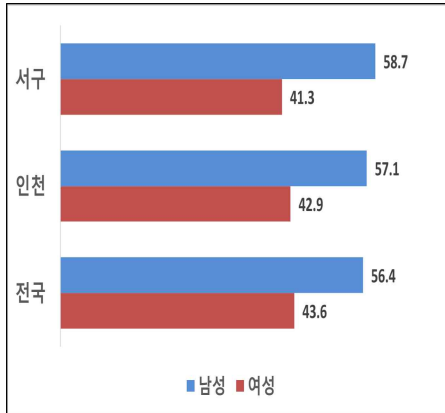
구 분	22.하반기	23.하반기				
		구 성 비	전년동기대비		증 감 률	
			증 감	증 감 률		
서구	전산업	314.0	341	(100.0)	27	8.6
	농림어업	0	0	(0.0)	0.0	-
	광·제조업	72	69	(20.2)	-3	-4.2
	건설업	25	22	(6.5)	-3	-12.0
	도소매·숙박음식점업	55	63	(18.5)	8	14.5
	사업·개인·공공서비스업	114	131	(38.4)	17	14.9
	전기·운수·통신·금융업	48	55	(16.1)	7	14.6

8) KOSIS 국가통계포털 > 노동 > 경제활동인구조사 > 취업자 > 행정구역(시도)/연령별취업자

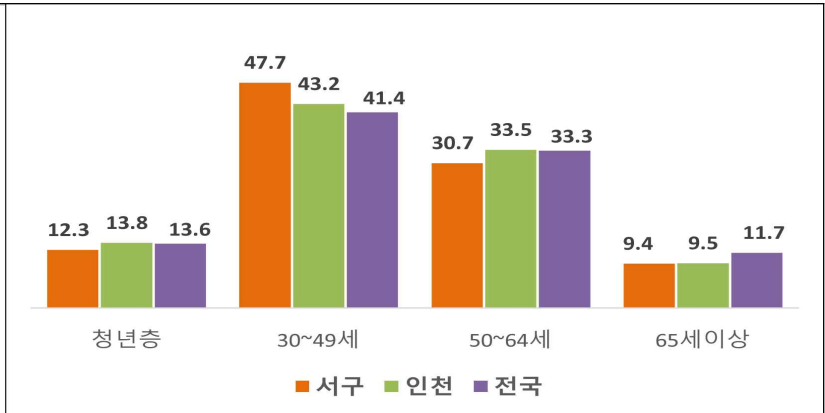
9) KOSIS 국가통계포털 > 노동 > 경제활동인구조사 > 지역별고용조사 > 시군구연령별 취업자 및 고용률

10) KOSIS 국가통계포털 > 노동 > 경제활동인구조사 > 지역별고용조사 > 시군구/산업별 취업자

【성별취업자 비중 %】



【연령별 취업자 비중 %】



- (종사상 지위별 취업자 동향) 2023년 하반기 서구 취업자의 종사상 지위별 비중을 살펴보면, 상용근로자(61.0%) > 비임금근로자(21.1%) > 임시·일용근로자(17.9%) 순으로 높게 나타남
  - 상용근로자 비중이 전국(57.9%)과 인천시(58.7%)보다 높음
  - 전년동기대비 상용근로자(+11.8%), 비임금근로자(+10.8%)는 증가한 반면, 임시·일용근로자(-3.2%)는 감소함

【종사상 지위별 취업자 동향】

(단위: 천명, %, %p)

구 분	구 분	22.하반기	23.하반기			
			23.하반기	구성비	전년동기대비	
					증감	증감률
전국	전체	27,808	28,093	(100.0)	285	1.0
	임금근로자	21,408	21,740	(77.4)	332	1.6
	- 상용근로자	15,868	16,258	(57.9)	390	2.5
	- 임시·일용근로자	5,541	5,482	(19.5)	-59	-1.1
	비임금근로자	6,400	6,353	(22.6)	-47	-0.7
인천시 <sup>11)</sup>	전체	1,622	1,647	(100.0)	25	1.5
	임금근로자	1,314	1,323	(80.3)	9	0.7
	- 상용근로자	946	966	(58.7)	20	2.1
	- 임시·일용근로자	369	357	(21.7)	-12	-3.3
	비임금근로자	308	324	(19.7)	16	5.2
서구 <sup>12)</sup>	전체	314	341	(100.0)	27	8.6
	임금근로자	249	269	(78.9)	20	8.0
	- 상용근로자	186	208	(61.0)	22	11.8
	- 임시·일용근로자	63	61	(17.9)	-2	-3.2
	비임금근로자	65	72	(21.1)	7	10.8

11) KOSIS 국가통계포털 > 노동 > 경제활동인구조사 > 취업자 > 행정구역(시도)/종사상지위별 취업자

12) KOSIS 국가통계포털 > 노동 > 지역별고용조사 > 시군구/종사상지위별취업자

### 3 산업구조

#### □ 산업별 사업체수 동향

- 2022년 12월 말 기준 서구의 사업체수는 61,255개소로 전년대비 2,985개소 (+5.1%) 증가하여 전국(+1.0%), 인천(+2.7%)보다 큰 증가율을 보임
- 서구 사업체수를 산업별로 살펴보면, 도매 및 소매업(14,656개소) > 제조업(10,108개소) > 운수 및 창고업(7,318개소) 순으로 가장 많이 나타남
- 인천 전체와 비교해 볼 때 제조업, 부동산업 사업체수 비중이 높게 나타남
- 전년대비 교육서비스업(+14.4%), 정보통신업(+8.9%) 등에서 증가함

【산업별 사업체수13】

(단위: 개소, %)

시도별	구 분	2021년	2022년			
			구성비	전년대비		
				증감	증감률	
전국	전체	6,079,702	6,139,899	(100.0)	60,197	1.0
인천시	전체	308,892	317,133	(100.0)	8,241	2.7
	농업, 임업 및 어업	132	129	(0.0)	-3	-2.3
	광업	35	35	(0.0)	0	0.0
	제조업	33,574	33,961	(10.7)	387	1.2
	전기, 가스, 증기 및 공기조절 공급업	442	416	(0.1)	-26	-5.9
	수도, 하수 및 폐기물 처리, 원료 재생업	750	807	(0.3)	57	7.6
	건설업	24,979	25,578	(8.1)	599	2.4
	도매 및 소매업	78,576	80,223	(25.3)	1,647	2.1
	운수 및 창고업	38,766	41,236	(13.0)	2,470	6.4
	숙박 및 음식점업	41,752	42,097	(13.3)	345	0.8
	정보통신업	4,194	4,704	(1.5)	510	12.2
	금융 및 보험업	2,383	2,347	(0.7)	-36	-1.5
	부동산업	14,678	15,081	(4.8)	403	2.7
	전문, 과학 및 기술 서비스업	8,722	8,961	(2.8)	239	2.7
	사업시설 관리, 사업 지원 및 임대 서비스업	7,563	7,466	(2.4)	-97	-1.3
	공공행정, 국방 및 사회보장 행정	491	502	(0.2)	11	2.2
	교육 서비스업	11,644	12,365	(3.9)	721	6.2
	보건업 및 사회복지 서비스업	8,230	8,571	(2.7)	341	4.1
	예술, 스포츠 및 여가관련 서비스업	7,871	8,047	(2.5)	176	2.2
협회 및 단체, 수리 및 기타 개인 서비스업	24,110	24,607	(7.8)	497	2.1	
서구	전체	58,270	61,255	(100.0)	2,985	5.1
농업, 임업 및 어업	17	12	(0.0)	-5	-29.4	
광업	6	6	(0.0)	0	0.0	
제조업	9,917	10,108	(16.5)	191	1.9	
전기, 가스, 증기 및 공기조절 공급업	45	45	(0.1)	0	0.0	
수도, 하수 및 폐기물 처리, 원료 재생업	228	264	(0.4)	36	15.8	
건설업	4,549	4,799	(7.8)	250	5.5	
도매 및 소매업	14,122	14,656	(23.9)	534	3.8	
운수 및 창고업	6,755	7,318	(11.9)	563	8.3	
숙박 및 음식점업	6,531	6,778	(11.1)	247	3.8	
정보통신업	799	870	(1.4)	71	8.9	
금융 및 보험업	251	257	(0.4)	6	2.4	
부동산업	3,074	3,276	(5.3)	202	6.6	
전문, 과학 및 기술 서비스업	1,398	1,497	(2.4)	99	7.1	
사업시설 관리, 사업 지원 및 임대 서비스업	1,351	1,361	(2.2)	10	0.7	
공공행정, 국방 및 사회보장 행정	54	57	(0.1)	3	5.6	
교육 서비스업	2,311	2,643	(4.3)	332	14.4	
보건업 및 사회복지 서비스업	1,378	1,499	(2.4)	121	8.8	
예술, 스포츠 및 여가관련 서비스업	1,368	1,408	(2.3)	40	2.9	
협회 및 단체, 수리 및 기타 개인 서비스업	4,116	4,401	(7.2)	285	6.9	

13) KOSIS 국가통계포털 > 온라인 간행물 > 주제별 > 경기/기업경영 > 전국사업체조사

## □ 종사자수 동향

- 2022년 서구 종사자수는 240,867명으로 전년대비 10,209명(+4.4%) 증가하여 인천(+2.2%)보다 큰 증가율을 보임
- 2022년 12월 말 서구 종사자를 산업별로 살펴보면, 제조업(71,498명) > 도매 및 소매업(33,807명) > 보건업 및 사회복지 서비스업(22,157명) 순으로 나타남
  - 인천 전체와 비교해 볼 때 제조업과 수도, 하수 및 폐기물 처리, 원료 재생업 종사자수 비중이 높게 나타남
  - 전년대비 예술, 스포츠 및 여가관련 서비스업(+17.7%), 부동산업(+12.6%) 등에서 증가함

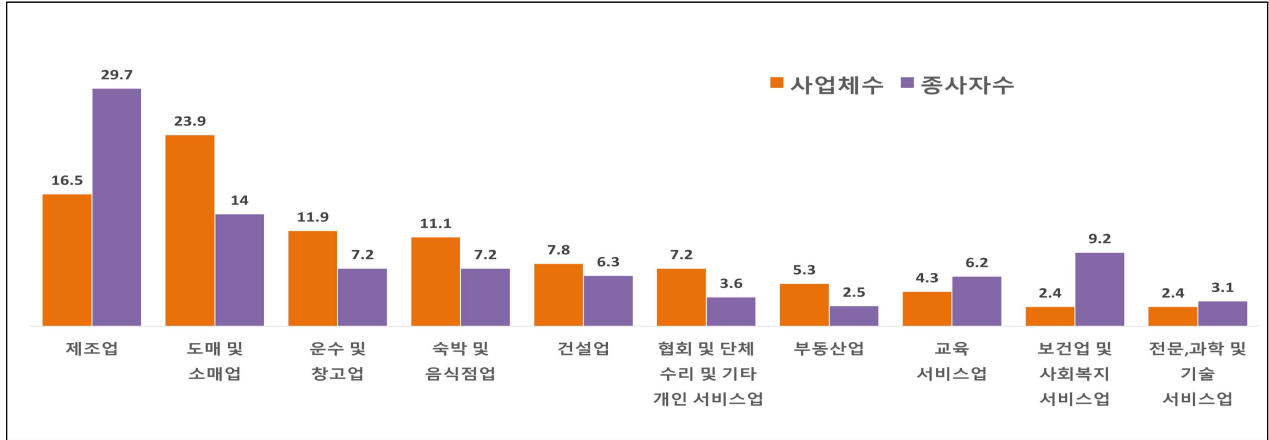
【산업별 종사자수14)】

(단위: 명, %)

시도별	구 분	2021년	2022년			
			구성비	전년대비		
				증감	증감률	
인천시	전체	1,223,448	1,250,232	(100.0)	26,784	2.2
	농업, 임업 및 어업	648	616	(0.0)	-32	-4.9
	광업	510	431	(0.0)	-79	-15.5
	제조업	250,357	252,668	(20.2)	2,311	0.9
	전기, 가스, 증기 및 공기조절 공급업	4,644	4,486	(0.4)	-158	-3.4
	수도, 하수 및 폐기물 처리, 원료 재생업	7,859	7,796	(0.6)	-63	-0.8
	건설업	87,370	84,237	(6.7)	-3,133	-3.6
	도매 및 소매업	173,100	171,334	(13.7)	-1,766	-1.0
	운수 및 창고업	95,243	97,236	(7.8)	1,993	2.1
	숙박 및 음식점업	103,117	109,781	(8.8)	6,664	6.5
	정보통신업	14,909	16,435	(1.3)	1,526	10.2
	금융 및 보험업	23,957	23,694	(1.9)	-263	-1.1
	부동산업	32,906	32,522	(2.6)	-384	-1.2
	전문, 과학 및 기술 서비스업	43,353	43,170	(3.5)	-183	-0.4
	사업시설 관리, 사업 지원 및 임대 서비스업	64,731	66,073	(5.3)	1,342	2.1
	공공행정, 국방 및 사회보장 행정	42,352	44,887	(3.6)	2,535	6.0
	교육 서비스업	79,359	82,746	(6.6)	3,387	4.3
보건업 및 사회복지 서비스업	135,496	145,972	(11.7)	10,476	7.7	
예술, 스포츠 및 여가관련 서비스업	19,310	21,088	(1.7)	1,778	9.2	
협회 및 단체, 수리 및 기타 개인 서비스업	44,227	45,060	(3.6)	833	1.9	
서구	전체	230,658	240,867	(100.0)	10,209	4.4
	농업, 임업 및 어업	108	71	(0.0)	-37	-34.3
	광업	103	74	(0.0)	-29	-28.2
	제조업	70,097	71,498	(29.7)	1,401	2.0
	전기, 가스, 증기 및 공기조절 공급업	1,625	1,608	(0.7)	-17	-1.0
	수도, 하수 및 폐기물 처리, 원료 재생업	3,194	3,047	(1.3)	-147	-4.6
	건설업	13,892	15,231	(6.3)	1,339	9.6
	도매 및 소매업	33,785	33,807	(14.0)	22	0.1
	운수 및 창고업	17,013	17,433	(7.2)	420	2.5
	숙박 및 음식점업	15,766	17,441	(7.2)	1,675	10.6
	정보통신업	3,433	3,523	(1.5)	90	2.6
	금융 및 보험업	1,779	1,949	(0.8)	170	9.6
	부동산업	5,453	6,142	(2.5)	689	12.6
	전문, 과학 및 기술 서비스업	7,438	7,510	(3.1)	72	1.0
	사업시설 관리, 사업 지원 및 임대 서비스업	5,933	6,393	(2.7)	460	7.8
	공공행정, 국방 및 사회보장 행정	6,073	5,879	(2.4)	-194	-3.2
	교육 서비스업	13,735	14,962	(6.2)	1,227	8.9
보건업 및 사회복지 서비스업	19,955	22,157	(9.2)	2,202	11.0	
예술, 스포츠 및 여가관련 서비스업	3,043	3,583	(1.5)	540	17.7	
협회 및 단체, 수리 및 기타 개인 서비스업	8,233	8,559	(3.6)	326	4.0	

14) KOSIS 국가통계포털 > 온라인 간행물 > 주제별 > 경기/기업경영 > 전국사업체조사

## 【산업별 사업체 및 종사자 비중 %】



## 4 구인구직 및 고용보험 현황

### □ 구인구직 및 취업건수 총괄

- 2023년 서구 신규구인인원(37,586명)은 전년대비 8,981명(-19.3%) 감소, 신규구직자수(63,407명)는 전년대비 5,849명(+10.2%) 증가함. 구직자수가 구인인원보다 1.7배 높음
- 취업건수(19,720건)는 전년대비 756건(+4.0%) 증가함
- 취업률(31.1%)은 전년대비 1.8%p 하락함

### 【구인구직 및 취업건수 총괄15】

(단위 : 명, 배, 건, %, %p)

시도별	구 분	2022년	2023년		
				전년대비	
				증감	증감률
서구	신규구인인원	46,567	37,586	-8,981	-19.3
	신규구직자수	57,558	63,407	5,849	10.2
	구인배율	0.8	0.6	-0.2	-
	취업건수	18,964	19,720	756	4.0
	취업률	32.9	31.1	-1.8	-

\*구인배율 : 신규구직자수 한명 당 구인인원 비율(신규구인인원 / 신규구직자수)

\*취업건수 : 1년동안 워크넷에 취업등록된 건수(월별누적) \*취업률 : 취업건수 / 신규구직자수 x 100

## □ 성별 · 연령별 · 직종별 동향

- (성별동향) 신규구직자수 및 취업건수 비중이 남성보다 여성이 높았으나 취업률 부분에서 남성(32.3%)이 여성(30.3%)보다 2% 높은 비중을 보임

### 【성별 동향16】

(단위 : 명, 건, %, %p)

시도별	구 분		2022년	2023년			
				구성비	전년대비		
					증감	증감률	
서구	신규구직자수	전체	57,558	63,407	100.0	5,849	10.2
		남	23,249	25,882	40.8	2,633	11.3
		여	34,309	37,525	59.2	3,216	9.4
	취업건수	전체	18,964	19,720	100.0	756	4.0
		남	7,929	8,360	42.4	431	5.4
		여	11,035	11,360	57.6	325	2.9
	취업률	전체	32.9	31.1	-	-1.8	-
		남	34.1	32.3	-	-1.8	-
		여	32.2	30.3	-	-1.9	-

- (연령별동향) 2023년 서구 연령별 신규구직자수 구성비는 29세 이하(21.2%) > 50대(20.5%) > 40대(19.9%) > 30대(19.3%) 순으로, 연령별 취업건수 구성비는 60세 이상(23.3%) > 50대(23.3%) > 29세 이하(18.5%) > 40대(18.4%) 순으로 높게 나타남

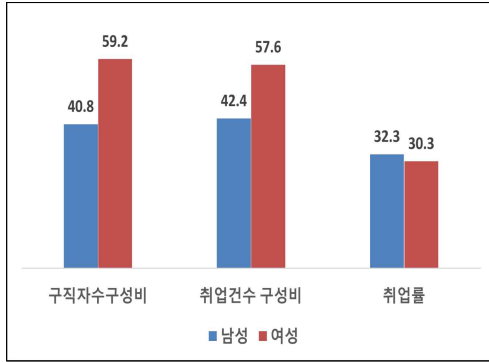
### 【연령별 동향】

(단위 : 명, 건, %, %p)

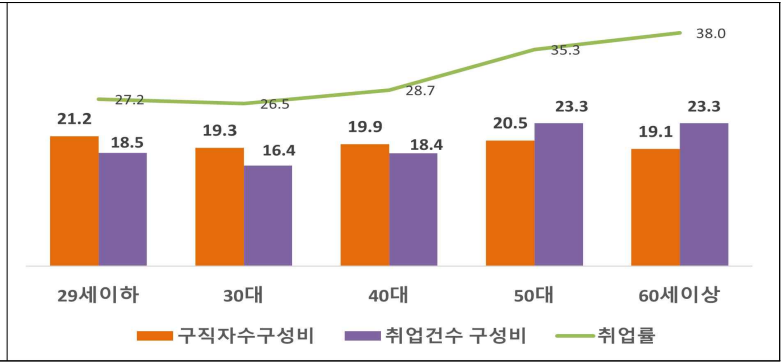
시도별	구 분		2022년	2023년			
				구성비	전년대비		
					증감	증감률	
서구	신규 구직자수	전체	57,558	63,407	100.0	5,849	10.2
		29세 이하	13,112	13,428	21.2	316	2.4
		30대	10,837	12,227	19.3	1,390	12.8
		40대	11,713	12,625	19.9	912	7.8
		50대	11,759	13,010	20.5	1,251	10.6
		60세이상	10,137	12,117	19.1	1,980	19.5
	취업건수	전체	18,964	19,720	100.0	756	4.0
		29세 이하	3,998	3,649	18.5	-349	-8.7
		30대	2,855	3,242	16.4	387	13.6
		40대	3,635	3,628	18.4	-7	-0.2
		50대	4,527	4,599	23.3	72	1.6
		60세이상	3,949	4,602	23.3	653	16.5
	취업률	전체	32.9	31.1	-	-1.8	-
		29세 이하	30.5	27.2	-	-3.3	-
		30대	26.3	26.5	-	0.2	-
		40대	31.0	28.7	-	-2.3	-
		50대	38.5	35.3	-	-3.2	-
		60세이상	39.0	38.0	-	-1.0	-

16) 한국고용정보원 EIS 고용행정통계 > 노동시장현황 > 구인구직 > 구인·구직취업현황(월)

【성별 비중 %】



【연령별 비중 %】



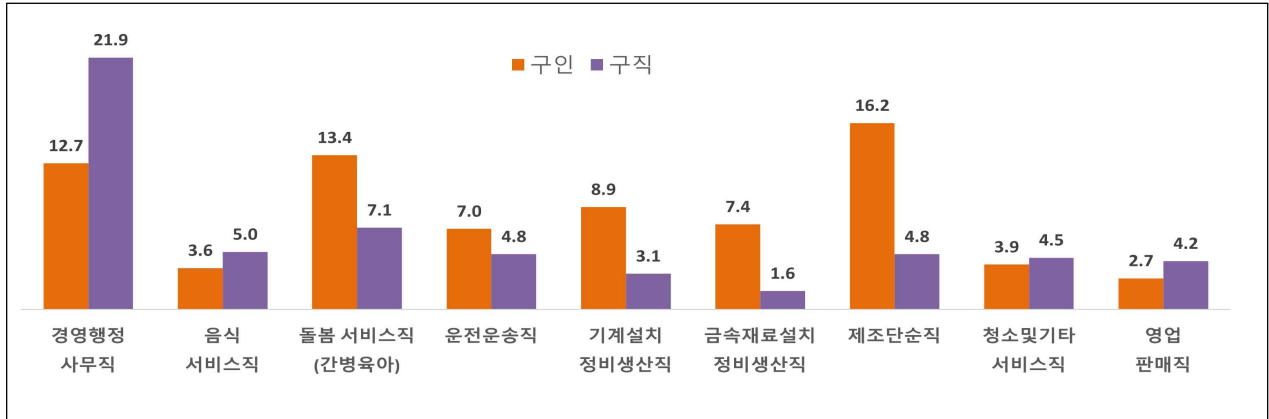
○ (직종별동향) 2023년 서구 직종별 구인인원은 제조 단순직(6,094명) > 돌봄 서비스직(5,022명) > 경영·행정·사무직(4,777명) 순으로, 구직자수는 경영·행정·사무직(13,909명) > 돌봄 서비스직(4,495명) > 보건·의료직(3,218명) 순으로 많이 나타남

【서구 직종별 동향】

(단위 : 명, %, 배)

직종 구분	신규구인인원		신규구직자수		구인배율
	인원	구성비	인원	구성비	
전체	37,586	100.0	63,407	100.0	0.6
관리직(임원·부서장)	343	0.9	1,533	2.4	0.2
경영·행정·사무직	4,777	12.7	13,909	21.9	0.3
금융·보험직	21	0.1	445	0.7	0.0
인문·사회과학 연구직	2	0.0	13	0.0	0.2
자연·생명과학 연구직	19	0.1	125	0.2	0.2
정보통신 연구개발직 및 공학기술직	79	0.2	1,686	2.7	0.0
건설·채굴 연구개발직 및 공학기술직	332	0.9	692	1.1	0.5
제조 연구개발직 및 공학기술직	1,091	2.9	1,740	2.7	0.6
교육직	77	0.2	1,316	2.1	0.1
법률직	0	0.0	176	0.3	0.0
사회복지·종교직	718	1.9	3,032	4.8	0.2
경찰·소방·교도직	0	0.0	100	0.2	0.0
군인	0	0.0	4	0.0	0.0
보건·의료직	650	1.7	3,218	5.1	0.2
예술·디자인·방송직	220	0.6	3,071	4.8	0.1
스포츠·레크리에이션직	50	0.1	235	0.4	0.2
미용·예식 서비스직	8	0.0	1,143	1.8	0.0
여행·숙박·오락 서비스직	13	0.0	339	0.5	0.0
음식 서비스직	1,350	3.6	3,140	5.0	0.4
경호·경비직	282	0.8	1,632	2.6	0.2
돌봄 서비스직(간병·육아)	5,022	13.4	4,495	7.1	1.1
청소 및 기타 개인서비스직	1,459	3.9	2,872	4.5	0.5
영업·판매직	1,012	2.7	2,667	4.2	0.4
운전·운송직	2,624	7.0	3,037	4.8	0.9
건설·채굴직	925	2.5	2,203	3.5	0.4
기계 설치·정비·생산직	3,358	8.9	1,963	3.1	1.7
금속재료 설치·정비·생산·직·관급·단조·주조·용접·도장·등	2,790	7.4	1,024	1.6	2.7
전기·전자 설치·정비·생산직	1,590	4.2	2,141	3.4	0.7
정보통신 설치·정비직	88	0.2	175	0.3	0.5
화학·환경 설치·정비·생산직	916	2.4	415	0.7	2.2
섬유·의복 생산직	101	0.3	178	0.3	0.6
식품가공·생산직	615	1.6	601	0.9	1.0
인쇄·목재·공예 및 기타 설치·정비·생산직	912	2.4	713	1.1	1.3
제조 단순직	6,094	16.2	3,073	4.8	2.0
농림어업직	48	0.1	301	0.5	0.2

### 【직종별 비중 %】



### □ 성별, 연령별 고용보험 피보험자 현황

- (성별 고용보험 피보험자) 성별 고용보험 피보험자는 남성이 전년 대비 3,299명(+4.2%) 증가, 여성이 1,362명(+2.3%) 증가함
  - 남성 피보험자 비중이 57.8%로 인천시(54.3%)보다 높으나 여성 피보험자 비중은 42.2%로 인천시(45.7%)보다 낮음

### 【성별, 연령별 고용보험 피보험자17)】

(단위 : 명, %)

시도별	구 분		2022년	2023년				
				2023년	구성비	전년대비		
						증감	증감률	
서구	전체		138,271	142,932	100.0	4,661	3.4	
	성 별	남	79,287	82,586	57.8	3,299	4.2	
		여	58,984	60,346	42.2	1,362	2.3	
	연 령 별	29세 이하		18,687	18,936	13.2	249	1.3
		30대		27,441	29,364	20.5	1,923	7.0
		40대		34,099	33,945	23.7	-154	-0.5
		50대		35,156	36,016	25.2	860	2.4
		60세 이상		22,888	24,671	17.3	1,783	7.8

※ 피보험자는 이중취득된 근로자를 1명으로 집계한 고용보험 가입 근로자임(일용직 제외)

※ 주의 : 고용보험 통계는 고용보험에 가입한 사업장 및 근로자를 대상으로 집계한 행정통계이므로 통계자료가 노동시장 전체의 상황과 일치하지 않을 수 있음

- (연령별 고용보험 피보험자) 연령별 고용보험 피보험자는 50대 (36,016명) > 40대(33,945명) > 30대(29,364명) 순으로 많이 나타남
  - 30~50대 피보험자 비중이 인천시보다 높으나 29세 이하, 60세 이상 피보험자 비중은 인천시보다 낮음

17) 한국고용정보원 EIS 고용행정통계 > 노동시장현황 > 고용보험가입자 > 월별 피보험자현황

## 5 서구의 노동시장 현황 및 과제

### □ 제조업 · 산업단지 일자리 창출력 제고

- 서구는 8개 권역의 공업지역<sup>18)</sup>과 8개의 산업단지가 조성되어 있고, 2022년 기준 전체 사업체수 대비 제조업체수는 16.5%, 종사자는 29.7%로 전국 · 인천 평균보다 높은 구성비율을 가지고 있음
- 산업단지 내 근로자들의 출퇴근 편의를 위해 통근버스 운영 시간대 다양화 등 개선책 마련 및 일자리 창출 기반 마련을 위한 환경개선 사업을 지속적으로 실시하고, 중소기업 지원체계를 강화할 필요성이 있음

### □ 지역내 양질의 청년 및 신중년 일자리 창출 필요

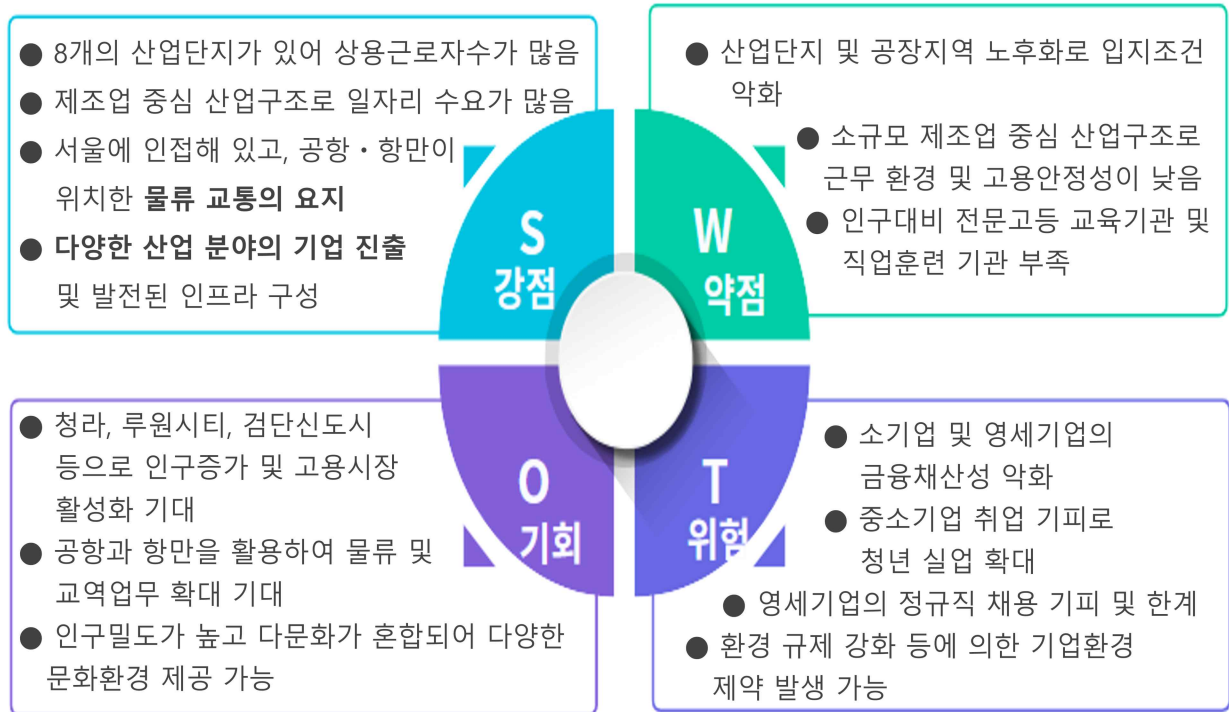
- 2023년도 연령별 기준 청년(15세~29세) 및 신중년(50세~65세)의 취업자 구성비가 전국 및 인천 대비 1.3% ~ 2.8% 정도의 낮은 비중을 보이는 바 청년(그 중 29세이하의 청년) 및 신중년의 일자리 창출 필요
- 지역발전의 원동력으로써 청년층이 삶터이자 일터로 서구에서 정착할 수 있도록 입지-취창업-정주(생활)의 연계형 청년 일자리 정책 및 취업 주기별 맞춤형 지원 필요

### □ 구인 · 구직자간 일자리 미스매치 해소

- 2023년 기준 구인이 가장 많은 직종은 제조 단순직(16.2%) > 돌봄 서비스직(13.4%) > 경영 · 행정 · 사무직(12.7%)순이며, 구직이 가장 많은 직종은 경영 · 행정 · 사무직(21.9%) > 돌봄 서비스직(7.1%) > 보건 · 의료직(5.1%)...제조 단순직(4.8%)순으로 제조업의 구인난 해소를 위한 다각적인 지원체계 및 정책 마련 및 경영 · 행정 · 사무직 및 서비스직종의 구직난 해소를 위해 민간기업 유치 상생협력 일자리 창출 필요

18) 인천서구 공업지역 재생 및 활성화 방안 수립 연구용역(2016.4.)

## □ SWOT 분석



### SO (강점활용기회확대)

- 산업단지 고용환경 개선사업 등 일터로의 경쟁력 강화를 위한 복합적인 일자리 정책 발굴과 지원
- 뷰티폴파크, I-FOOD PARK 무료통근버스 운영으로 산업단지 활성화

### ST (강점활용위기극복)

- 서비스업종의 일자리 창출 대책
- 중소기업 자금 지원을 통한 육성정책
- 중소기업 경쟁력 강화 지원사업 추진
- 청년층을 위한 지속가능한 일자리 발굴

### WO (기회활용약점극복)

- 일자리 지원센터 활성화로 취업연계 강화
- 청년 및 신중년 등 계층별 맞춤형 직업훈련 교육추진
- 교육훈련-고용서비스 통합형 일자리 정책수립

### WT (생존전략)

- 제도적인 정책 마련으로 신규 기업유치 및 창업지원으로 청년층 유출 방지
- 지역특성에 맞는 맞춤형 일자리정책 추진

### Ⅲ

## 2024년 일자리 목표

### 1 비전 및 전략

비전

일자리 많고 기업하기 좋은 경제 활력도시, **서구!**

민선8기  
목표

안정적인 일자리 **60,247개** 창출

2024년  
목표

**14,289개** 일자리 창출, 고용률 68.6% 달성 목표

구청장  
공약  
사항

청년일자리	청년 유튜브 제작 공간 제공, 검단다이내믹 청년 문화거리 조성, 청년창업지원센터 구축
맞춤형지원	경단녀 취·창업 지원, 노인일자리 창출 및 확대
사회적경제	소상공인 자영업자 지원정책 확대
산업단지 중소기업 활성화	중소기업 사업장 미세먼지 방지시설 개선 보조금 지급, 복지공유제 시행
상생협력 고용창출	기후테크 기반(IHP산업단지)사업 구축, 로봇랜드 조기 완공 등

#### 5개 추진전략

#### 14개 실천과제, 48개 세부사업

추진  
전략  
및  
실천  
과제

청년 일자리 확대

- 1 청년 창업 인프라 조성
- 2 청년 일자리 지원 및 취업역량 강화

맞춤형  
일자리 지원 및 발굴

- 3 맞춤형 취업지원서비스 확대
- 4 신중년 일자리 창출 및 확대
- 5 여성친화 일자리 발굴 및 창출
- 6 취업취약계층 일자리 창출 지원
- 7 공공서비스 일자리 창출 지원

사회적경제 활성화 및  
일자리 질 개선을 통한  
일자리 창출

- 8 사회적경제 활성화 인프라 구축
- 9 사회적경제조직 육성·지원
- 10 일자리 질 개선 사업 추진

산업단지 및 중소기업  
지원을 통한 일자리  
창출

- 11 산업단지·공업지역 고용환경 개선
- 12 중소기업 육성 지원

상생·협력을 통한  
고용 창출

- 13 지역고용거버넌스 활성화
- 14 민간 기업 유치 및 상생·협력 일자리 창출

## 2 공통 일자리 목표

(단위 : %, %p, 명)

구 분	'23년 일자리 실적	'24년 일자리 목표	
	실적	목표	증감률
고용률(15세~64세)	68.4	68.6	0.2
청년고용률 (15세~29세)	43.7	43.9	0.2
여성고용률 (15세~64세)	57.3	57.5	0.2
취업자 수	341,000	341,682	0.2
상용근로자 수	208,000	208,416	0.2
고용보험 피보험자수	142,932	143,218	0.2

\* 자료 : KOSIS 국가통계포털 > 지역별 고용조사 / EIS 고용행정통계 > 월별 피보험자현황

## 3 분야별 목표

(단위 : 명, 천원)

구 분	'24년 목표 (인원)	예 산			
		합계	국비	시비	군구비
총 계	14,289	97,997,811	57,309,151	19,475,100	21,213,560
청년 일자리 확대	904	416,810	15,000	87,500	314,310
맞춤형 일자리 지원 및 발굴	12,185	93,768,130	56,843,981	18,497,712	18,426,437
사회적경제 활성화 및 일자리 질 개선을 통한 일자리 창출	502	1,784,749	350,170	129,282	1,305,297
산업단지·중소기업 지원을 통한 일자리 창출	535	2,027,492	100,000	760,606	1,166,886
상생 협력을 통한 고용 창출	163	630			630

## 4 민선 8기 종합계획과 연계성

- 민선8기 종합계획의 청년일자리 확대, 맞춤형 일자리 지원 및 발굴, 사회적경제 활성화 및 일자리 질 개선을 통한 일자리 창출, 산업단지 및 중소기업 지원을 통한 일자리 창출, 민간기업 상생·협력을 통한 고용 창출 5대 전략은 종합계획의 목표달성과 전략 실천을 위해 정합성과 일관성 유지

# IV

## 세부 실천 과제

추진전략	실천과제	세부사업내용
청년 행복 일자리 확대	청년 창업 인프라 조성	▷ 정서진 아라뱃길 청년 창업 공간 조성사업
	청년 일자리 발굴 및 창출	▷ 청년 자격증 응시료 지원 ▷ 취업성공 디딤돌 청년인턴사업 ▷ 포스트 코로나 중소기업 청년일자리 지원사업
맞춤형 일자리 지원 및 발굴	맞춤형 취업지원서비스 확대	▷ 일자리 지원센터 운영 ▷ 상시 취업지원 시스템 구축 ▷ 찾아가는 취업지원서비스 제공
	신중년 일자리 창출 및 확대	▷ 신중년 경력형 일자리 사업 ▷ 신중년 사회공헌 사업 ▷ 친환경 녹색 표면처리 전문가 양성사업
	여성친화 일자리 발굴 및 창출	▷ 거주외국인 직업교육 ▷ 결혼이민자 일자리 지원사업 ▷ 결혼이민자 외국인 강사 파견 ▷ 경력보유[단절]여성 구직활동비 지원
	취업취약계층 일자리 창출 지원	▷ 노인 일자리 및 사회활동 지원 사업 ▷ 장애인 일자리 사업 ▷ 장애인 직업재활 프로그램 ▷ 자활근로사업 ▷ 공공근로 사업 ▷ 지역공동체일자리사업
	공공서비스 일자리 창출 지원	▷ 아동복지 지원 사업 ▷ 사회서비스 제공 사업 ▷ 보건서비스 지원 사업 ▷ 깨끗한 환경 조성 사업 ▷ 공원·녹지 관리 사업 ▷ 생활체육지도사 배치사업 ▷ 지역화폐 운영 사업
사회적경제 활성화 및 일자리 질개선을 통한 좋은 일자리 창출	사회적경제 활성화 인프라 구축	▷ 사회적경제마을지원센터 운영 ▷ 사회적경제 네트워크 구축사업
	사회적경제조직 육성·지원	▷ 사회적기업 육성 지원 ▷ 마을기업 육성 지원
	일자리 질개선 사업 추진	▷ 생활임금제 운영 ▷ 일·가정 양립 지원사업
산업단지 및 중소기업 지원을 통한 일자리 창출	산업단지·공업지역 고용환경개선	▷ 뷰티폴파크 무료통근버스 운영사업 ▷ I-FOOD PARK 무료통근버스 운영사업 ▷ IHP 무료통근버스 운영사업 ▷ 산업단지 및 공업지역 환경개선 사업
	중소기업 육성 지원	▷ 중소기업육성기금 용자지원 ▷ 기술경쟁력 강화 지원 ▷ 해외 판로개척 지원사업 ▷ 소기업·소상공인 특례보증 지원
상생·협력 일자리 창출	지역 거버넌스 활성화	▷ 노사민정협의회 운영 활성화 ▷ 민·관협력 일자리 네트워크 활성화 ▷ 고용복지+센터 협업 추진
	민간기업 유치 및 상생협력 일자리 창출	▷ 코스트코 청라 ▷ 청라 도시첨단사업단지(IHP) ▷ 인천 로봇랜드 ▷ 하나금융타운

**[전략1. 청년 일자리 확대]**

**청년 창업가 발굴·육성을 위한 청년 창업 인프라 조성**

**□ 목적 및 배경**

- 서구 내에서 청년기업 이 안정적으로 성장할 수 있는 환경을 조성하기 위해 청년에게 창업공간과 초기창업기반 구축비를 제공하여 청년기업의 자생력 강화 유도

**□ 사업내용**

- 정서진 아라뱃길 청년창업공간 운영
  - 사업대상 : 예비 또는 초기 청년 창업가 6개팀(인천 거주)
  - 지원기간 : 입주일로부터 1년간
  - 지원내용 : 창업공간, 초기창업사업기반구축비(월 최대 30만원)
  - 사업예산 : 29,540천원(전액구비)

**□ 기대효과**

- 서구만의 창업생태계 구축을 위한 지속가능한 창업환경을 조성을 통하여 창업 확산과 간접일자리 창출효과로 지역경제 활성화 기여

**【'24년 추진계획】**

구 분		목표인원 및 예산	
일자리 창출 성과목표		6명	
사업비	계	29,540천원	
	국비	-	
	지방비	시도비	-
		시군구비	29,540천원
	민자	-	

**[전략1. 청년 일자리 확대]**

**청년층의 고용 기회 확대를 위한 청년 일자리 발굴 및 창출**

**□ 목적 및 배경**

- 행정인턴 경력형성 및 취업역량 강화, 중소기업 고용기회 확대 등으로 청년 실업 해소에 기여
- 청년의 경제적 부담 경감 및 취업 경쟁력 향상을 통한 사회 진입 활성화
- 참여청년의 장기근속 및 지역 정착을 유도하여 지역 활력 제고

**□ 사업내용**

○ 청년 자격증 응시료 지원

- 사업기간: 2024. 2. 1. ~ 11. 30.
- 사업대상: 신청일 기준, 서구에 주민등록 되어 있는 만 19세 ~ 39세 청년
- 지원내용: 1인 1회 자격증 시험 응시료 실비 지원(875명)
- 사업예산 : 87,500천원(시비 87,500천원)

○ 취업성공 디딤돌 청년인턴사업

- 운영기간 : 2024. 5. 2. ~ 9. 30.
- 사업대상 : 관내 만 34세 이하 미취업 청년(20명)
- 사업내용 : 공공기관 인턴 근무경험 제공 및 취업지원서비스 제공
- 사업예산 : 269,770천원(전액구비)

○ 포스트코로나 중소기업 청년일자리 지원사업(3명)

- (1-2년차, 2021-2023년) 서구 청년 인건비, 컨설팅 등 지원
  - ▶ 인건비: 청년 인건비 중 80%(월 최대 1,600천원, 24개월) 지원,  
기업부담 20% 필수(4대보험료는 기업에서 부담)
- (3년차, 2024년) 정규직으로 계속 근무 또는 취·창업에 따른 인센티브 지원
  - ▶ 인센티브: 분기별 250만원씩, 1년간 총 1,000만원 지원

- 지원조건 : 지역주도형 사업에 참여하는 사업장에서 2년간 근무하고 사업종료 후 3개월 내에 서구에서 정규직 전환/유지 또는 취·창업한 청년
- 사업예산 : 30,000천원(국비 15,000 구비 15,000)

**□ 기대효과**

- 청년의 니즈를 충족한 정책으로 경제적 부담 경감 및 사회 참여 활성화
- 행정인턴 경력형성 및 취업역량 강화로 청년의 사회 진입 활성화
- 해당 청년에게 개별적인 인센티브 지급으로 참여청년의 장기근속에 대한 동기 부여 제고

**【'24년 추진계획】**

구 분		목표인원 및 예산	
일자리 창출 성과목표		898명	
사 업 비	계	387,270천원	
	국비	15,000천원	
	지방비	시도비	87,500천원
		시군구비	284,770천원
	민자		

**[전략2. 맞춤형 일자리 지원 및 발굴]**

**일자리 미스매치 해소를 위한 맞춤형 취업지원서비스 확대**

**□ 목적 및 배경**

- 취업에 어려움을 겪고있는 구민과 인력난을 겪고있는 구인기업 간 전문 직업상담사의 1:1 맞춤형 취업 상담 및 알선을 통해 취업률 향상에 기여
- 전문적이고 체계적인 취업지원시스템을 구축하여 안정적인 양질의 일자리 제공하고 구직자의 취업역량 강화를 위한 취업지원서비스 제공

**□ 사업내용**

- 사업기간 : 연중
- 운영인원 : 10명(시간선택제임기제 4명, 기간제근로자 5명, 지역공동체 1명)
- 운영현황
  - 맞춤형 취업상담 및 취업 연계(상시)
  - 역량강화 취업특강 운영(월1회)
  - 각종 채용행사 개최
    - ▶ 채용한마당, 찾아가는 구인·구직 만남의 날(각 연1회)
    - ▶ 상설채용관(상시), 금요채용마당(매주 금)
    - ▶ 찾아가는 일자리발굴단(주1회), 찾아가는 취업상담실 운영(월2회)

**□ 기대효과**

- 구인·구직자를 위한 맞춤형 취업지원사업으로 일자리 미스매칭을 해소하고 취업률 제고
- 다양한 채용행사 및 찾아가는 취업서비스를 통해 안정적인 일자리를 제공하고 구민들의 사회 경제적 참여율 향상

**【'24년 추진계획】**

구 분		목표인원 및 예산	
일자리 창출 성과목표		2,800명	
사업비	계	8,000천원	
	국비		
	지방비	시도비	6,000천원
		시군구비	2,000천원
	민자		

**[전략2. 맞춤형 일자리 지원 및 발굴]**

**5070세대 (재)취업 지원을 위한 신중년 일자리 창출 및 확대**

**□ 목적 및 배경**

- 일자리 시장 (재)진입에 어려움을 겪는 신중년의 제2의 직업으로서 일자리 창출 및 전문지식과 실무능력을 보유한 신중년 퇴직 전문인력의 사회적 활용 및 일자리 지원

**□ 사업내용**

**○ 신중년 경력형 일자리 사업**

- 사업대상 : 만 50세 이상 65세 미만 서구 주민으로 수행업무 관련 3년 이상 경력자 또는 국가자격·공인자격 취득자 5명
- 사업내용

모집분야	인원	사업내용	지격요건
중장년 건강생활실천 영양관리 코디네이터	1명	만성질환자 대상 맞춤 영양상담 지도	- 영양사 면허증 소지자
주민 바른 자세 건강관리 사업	1명	건강, 영양, 운동, 교육 및 상담	- 간호사 면허증 - 영양사 면허증 - 생활스포츠지도사 2급이상 자격증 중 한가지 이상 소지자
중장년 건강생활실천 운동처방 코디네이터	1명	운동프로그램 및 운동상담 진행	- 생활스포츠지도사 2급이상 자격증 소지자
	1명		
	1명		

- 사업예산 : 131,560천원(국비 65,780 구비 65,780)

**○ 신중년 사회공헌 사업**

- 사업대상 : 만 50세 이상 70세이하 서구 주민으로 수행업무 관련 3년이상 경력자 또는 공인자격 취득자 40명
- 사업내용 : 참여자와 참여기관 신중년 사회공헌활동 연계 및 관리
- 참여기관 : 사회적 기업, 예비사회적 기업, 사회적협동조합, 공공기관, 행정기관, 공익법인, 비영리법인·단체
- 사업예산 : 67,444천원(전액구비)

○ **친환경 녹색 표면처리 전문가 양성사업**

- 사업내용 : 표면분석 기초·심화 기술교육 훈련 및 채용 연계 지원
- 사업목표

교육인원	수료인원	취업인원	교육시간
25명	20명	14명	240시간

- 사업예산 : 83,000천원(시비 66,640, 구비 16,660)

□ **기대효과**

- 퇴직전문 인력의 제2의 직업으로서 취업을 지원하고 제 2의 인생설계를 도모 및 새로운 일자리에 대한 도전으로 경력단절 최소화
- 열악한 근무여건, 생산직 근로자 기피현상 등으로 심각한 구인난을 겪는 인천지역 표면처리 업체 구인난 해소

**【'24년 추진계획】**

구 분		목표인원 및 예산	
일자리 창출 성과목표		70명	
사업비	계	283,304천원	
	국비	65,780천원	
	지방비	시도비	66,640천원
		시군구비	149,884천원
	민자	-	

□ 목적 및 배경

- 낮은 여성경제활동 참가율 및 고용률 제고를 위한 여성친화적 일자리 환경구축 및 일자리 창출 도모
- 거주외국인의 사회·경제적 역량강화로 지역사회 내 안정적 정착 도모

□ 사업내용

○ 거주외국인 직업교육

- 사업대상 : 서구 거주 외국인 55명
- 사업내용 : 바리스타 2급 자격과정, 글로벌 영상 번역 전문가 양성 과정, 산모신생아건강관리사양성과정, 레진아트 양성 과정, 온라인 창업 양성 과정
- 사업예산 : 23,701천원(전액구비)

○ 결혼이민자 일자리 지원 사업

- 사업목표 : 결혼이민자 70명
- 사업내용 : 구인·구직 상담, 알선 및 면접동행, 취업 정보제공, 워크넷 연계 등 일자리 지원 서비스 제공
- 사업예산 : 80,730천원(시비 40,365 구비 40,365)

○ 결혼이민자 외국어 강사파견

- 사업대상 : 결혼이민자 14명
- 사업내용 : 서구 관내 어린이집, 유치원, 지역아동센터, 학교 등 지역 기관에 다문화이해교육 강사 파견 및 다문화 이해교육 진행
- 사업예산 : 18,000천원(전액구비)

○ 경력보유(단절)여성 구직활동비 지원 사업

- 사업대상 : 취업지원기관에 구직 등록한 경력보유(단절)여성(100명)
  - \* 인천 서구에 1년 이상 주소(신청일 기준)를 두고 있는 자
  - \* 기준 중위소득 150% 이하(건강보험료 고지 납부액 기준)
- 지원내용 : 구직활동비(도서구입비, 수강료, 자격시험응시료, 면접활동비 등)
  - \* 1인당 30만원 현금 지원(지출 후 환급)
- 사업예산 : 30.000천원(양성평등기금)

□ 기대효과

- 일자리 구직 수요가 높은 서구의 특성을 반영하여 여성 취업역량 강화 및 맞춤형 일자리 창출로 여성 고용 활성화 및 지역경제력 증대
- 거주외국인의 역량 개발로 취업능력 향상
- 결혼이민여성의 사회 경제적 자립을 통한 한국생활의 안정적 기반 마련

【'24년 추진계획】

구 분		목표인원 및 예산	
일자리 창출 성과목표		239명	
사업비	계	152,431천원	
	국비	-	
	지방비	시도비	40,365천원
		시군구비	82,066천원
	기타(양성평등기금)		30,000천원

[전략2. 맞춤형 일자리 지원 및 발굴]

**취업취약계층 일자리 창출 지원**

□ 목적 및 배경

- 취업취약계층에게 일자리를 제공하여 일정기간 소득을 보장하고, 일반 노동시장으로의 전이를 위한 실질적인 직무능력 습득 지원

□ 사업내용

○ 노인 일자리 및 사회활동 지원 사업

- 사업량 : 57개 사업단 6,548명
- 사업유형 : 공익형, 시장형, 사회서비스형, 취업형
- 수행기관 : 6개소(서구청, 노인인력개발센터, 서구노인복지관  
    검단노인복지관, 가좌노인문화센터, 연희노인문화센터)
- 소요예산 : 28,606,612백만원 (국비 14,303,306 시비 7,151,653 구비 7,151,653)

○ 장애인 일자리 사업

- 지원대상 : 서구에 거주하는 만 18세 이상 등록 장애인

구분		기간	근로시간	인건비	인원		
합계					164명		
일반형 일자리	전일제	행정 도우미	12개월	1~11월	주 5일 (40시간)	2,060,740원	37명
				12월	주 5일 (37.5시간)	1,932,560원	
	시간제	사무보조	12개월	1~11월	주 5일 (20시간)	1,030,370원	20명
				12월	주 5일 (주19시간)	977,120원	
복지 일자리	참여형	환경정비주차계 도급식보조등	12개월	주 14시간 이내 (월56시간)		552,160원	41명
발달장애인 요양보호사 보조일자리		요양 보호사 업무지원	12개월	위탁기관 수행		1,291,660원	32명
시각장애인 일자리		안마 서비스 제공	12개월	위탁기관 수행		1,473,750원	24명
중증장애인 맞춤형 복지일자리		문화 예술 활동 등	9개월	위탁기관 수행		552,160원	10명

- 사업예산 : 2,845,622천원(국비 1,135,116 시비 602,020 구비 1,108,486)

○ 장애인 직업재활 프로그램 (근로사업장)

- 사업인원 : 86명
- 사업내용
  - ▶ 장애인 근로사업장 : 종량제봉투 및 마스크 생산, 법정 의무교육 및 프로그램 등
  - ▶ 작업활동프로그램 : 임가공사업 및 훈련 프로그램 지원
- 사업예산 : 42,183천원(전액구비 42,183)

○ 자활근로사업

- 사업대상 : 만 18세 이상 64세 이하의 조건부 수급자 및 일반수급자,  
만 18세 이상 65세 이하의 자활 특례자, 차상위계층
- 지원내용 : 안정적인 일자리와 급여, 전문 상담 서비스 제공하고, 향후 자립을 위해 필요한 자산형성 지원 등 종합적인 자립지원 서비스 제공
- 사업인원 : 542명
- 사업예산 : 8,371,318천원(국비 7,534,186 시비 585,992 구비 251,140)

○ 공공근로사업

- 사업대상 : 저소득 실업자
- 사업인원 : 20개부서 13개사업 74명(상·하반기 각 37명)
- 사업내용

연번	사업구분	세부사업
1	공공서비스 지원사업	동물보호법 홍보, 각종 공공기관 도우미, 현황조사 및 실태조사 지원 등
2	환경정화사업	공공시설 정비 및 관리, 산업단지 환경정비, 공영주차장 관리사업 등
3	안전관리 및 기타사업	보훈단체 지원사업, 전통시장 관리, 대중교통 민원상담 등

- 사업예산 : 514,000천원(시비 257,000, 구비 257,000)

○ 지역공동체일자리 사업

- 사업대상 : 취업취약계층

- 사업인원 : 7개사업 13개부서 45명(상·하반기 각 22명)

- 사업내용

연번	사업구분	세부사업
1	지역자원 활용형	체육시설 안전 점검, 천연기념물 회화나무 주변 안전사고 및 재해예방 지원사업, 안전사고 및 재해·재난 예방 사업, 치매안심센터 휴식공간 안전사고 관리 및 치매파트너 발굴
2	지역기업 연계형	찾아가는 일자리발굴단 운영
3	서민생활 지원형	다문화가정 지원 사업
4	지역공간 개선형	아름다운 마을 만들기

- 사업예산 : 311,000천원(시비 233,250 구비 77,750)

### □ 기대효과

- 취업 취약계층에게 개인의 능력과 적성에 맞는 맞춤형 일자리를 제공하여 소득창출과 사회참여 기회 제공

### 【'24년 추진계획】

구분		목표인원 및 예산	
일자리 창출 성과목표		7,459명	
사업비	계	40,690,735천원	
	국비	22,972,608천원	
	지방비	시도비	8,829,915천원
		시군구비	8,888,212천원
	민자	-	

## 공공서비스 일자리 창출 지원

### □ 목적 및 배경

- 구민을 위한 아동복지, 사회복지 등 공공서비스 제공을 통한 일자리 창출
- 깨끗한 환경 조성, 지역화폐 발행 등 지역 현안사업과 연계한 일자리 사업 적극 발굴을 통한 일자리 창출

### □ 사업내용

#### ○ 아동복지 지원 사업

- 대상사업 : 3개 사업, 357명
  - 아동복지교사과견지원, 지역아동센터 급식도우미, 아이돌보미 지원사업
- 사업예산 : 8,252,836천원(국비 5,260,625 시비 1,271,333 구비 1,720,878)

#### ○ 사회서비스 제공 사업

- 대상사업 : 7개 사업, 1,182명
  - 지역사회서비스투자사업, 청년마음건강지원사업, 노인맞춤돌봄서비스 사업, 장애인활동지원사업, 장애아동가족지원사업, 가사간병도우미, 산모신생아도우미
- 사업예산 : 41,782,849천원(국비 27,735,363 시비 7,780,058 구 6,267,428)

#### ○ 보건서비스 지원 사업

- 대상사업 : 3개 사업, 29명
  - 지역사회 통합건강증진사업, 지역사회중심 금연지원서비스사업, 방문건강 관리사업
- 사업예산 : 980,751천원(국비 415,548 시비 282,602, 구비 282,601)

#### ○ 깨끗한 환경 조성 사업

- 대상사업 : 3개 사업, 12명
  - 청소환경 서포터즈, 쓰레기선별장 관리, 취약해안 폐기물 대응
- 사업예산 : 273,219천원(국비 25,000 시비 12,500 구비 235,719)

○ **공원·녹지 관리 사업**

- 대상사업 : 6개 사업, 20명
  - 산불전문예방진화대, 산림병해충예찰방제단, 일반병해충방제, 산사태예방단, 가로수 및 녹지대 관리, 청라·가정·검단 지역 공원 및 녹지관리사업
- 사업예산 : 673,387천원(국비 180,369 시비 68,503 구비 424,515)

○ **생활체육지도사 배치사업**

- 대상사업 : 3개 사업, 13명
  - 일반 생활체육지도사, 어르신 생활체육지도사자, 생활체육 동호인 클럽지도사
- 사업예산 : 578,818천원(국비 188,688 시비 145,196 구비 244,934)

○ **지역화폐 운영 사업**

- 대상사업 : 1개사업, 4명
  - 지역화폐 서로e음 홍보 및 혜택플러스 및 배달서구 가맹점 관리
- 사업예산 : 100,000천원(전액구비)

□ **기대효과**

- 공공서비스 제공을 통한 구민만족도 제고 및 직·간접적 일자리 창출

**【'24년 추진계획】**

구 분		목표인원 및 예산	
일자리 창출 성과목표		1,617명	
사업비	계	52,641,860천원	
	국비	33,805,593천원	
	지방비	시도비	9,560,192천원
		시군구비	9,276,075천원
	민자	-	

## 사회적경제 활성화 인프라 구축

### □ 목적 및 배경

- 사회적경제 활성화 인프라를 마련하여 지속가능한 사회적경제 생태계를 조성하여 새로운 일자리 창출 및 사회서비스 확충

### □ 사업내용

#### ○ 사회적경제마을지원센터 운영

- 사회적경제 활성화와 경쟁력 강화를 위한 지원 인프라 구축, 사회적경제 조직 설립지원 상담, 사회적경제기업 판로지원, 사회적경제 역량강화 교육 실시

\* 사회적경제마을지원센터 현황

- 위 치 : 염곡로464번길 15, 8층(가정동)
- 설립일 : 2019. 9. 2.(2020. 1. 30. 현 위치 이전)
- 면 적 : 전용면적 984.54㎡(회의실, 교육장, 입주사무실, 소통공간, 코워킹룸)
- 조 직 : 총7명

#### ○ 입주기업 지원사업

#### ○ 사회적경제 네트워크 구축사업

- 사회적경제육성위원회 운영, 사회적경제조직 협의회 발족, 사회적경제 마을공동체 동별 네트워크 형성

### □ 기대효과

- 지속가능한 사회적경제 생태계 조성을 통해 사회통합과 주민의 삶의 질 향상에 기여

### 【'24년 추진계획】

구 분		목표인원 및 예산
일자리 창출 성과목표		65개(사회적기업 수)
사업비	계	121,000천원
	국비	
	지방비	
	시도비	
	시군구비	121,000천원
	민자	

**[전략3. 사회적경제 활성화 및 일자리 질 개선을 통한 좋은 일자리 창출]**

**좋은 일자리 창출을 위한 사회적경제조직 육성·지원**

**□ 목적 및 배경**

- 사회적기업·마을기업을 발굴·육성하여 다양한 분야에서의 사회경제형 일자리를 창출하고 취약계층 일자리 연계 및 지역주민의 삶의 질 향상 도모

**□ 사업내용**

○ 사회적기업 육성 지원

- 사업내용

구 분	일자리창출 지원	전문인력 지원
대 상	관내 (예비)사회적기업	
내 용	참여근로자 인건비(최저임금수준)	월 250만원 한도 인건비 지원
비 율	<ul style="list-style-type: none"> <li>• 인증 40%, 예비50%</li> <li>• 기타요건(취약계층, 계속고용 등) 충족 시 추가 20%</li> </ul>	인증 20~50%, 예비 10~20% (연차별 차등지원)
기 간	약정 체결일로부터 1년	약정 체결일로부터 1년

○ 마을기업 육성 지원

- 공모분야 : 예비, 1회차(신규,청년), 2회차(재지정), 3회차(고도화) 등
- 신청대상 : 공고일 기준 관할 군·구 내 소재하고 있는 사업장을 기반으로 마을기업 지정(운영)요건을 모두 충족한 법인
- 지원내용
  - 사업비 지원 : 예비(1천만원), 1회차(5천만원), 2회차(3천만원), 3회차(2천만원)
  - 공공기관 우선구매 대상
  - 인천광역시 마을기관 지원기관 경영컨설팅
  - 마을기업으로 육성하기 위한 다양한 홍보 및 판로 지원 등

□ 기대효과

- 사회적기업·마을기업 육성을 통한 취약계층을 위한 안정적인 좋은 일자리 창출

**【'24년 추진계획】**

구 분		목표인원 및 예산	
일자리 창출 성과목표		37	
사업비	계	563,469천원	
	국비	350,170천원	
	지방비	시도비	129,282천원
		시군구비	84,017천원
	민자	-	

**[전략3. 사회적경제 활성화 및 일자리 질 개선을 통한 좋은 일자리 창출]**

**좋은 일자리 창출을 위한 일자리 질 개선**

**□ 목적 및 배경**

- 일자리의 양적성장과 더불어 비정규직 차별개선, 일·가정 양립지원 등 근로여건 개선 노력을 통한 고용안정 및 삶의 질 향상 도모

**□ 사업내용**

**○ 생활임금제 운영**

- 구 소속·시설관리공단·문화재단 기간제 근로자 : 533명
- 생활임금액 : 11,250원

**○ 일·가정 양립 지원사업**

- 아빠 육아휴직 장려금 지원 사업 : 관내 남성근로자 육아휴직자에 대한 지원금 지급(월 50만원씩 최대 7개월 지원)
- 구 소속근로자 일·가정 양립 지원 : 임신 여성공무원 당직제외, 가족돌봄휴가·육아시간 시행, 육아휴직자 대체인력 지원, 직장보육시설 운영

**□ 기대효과**

- 일자리 질 개선 노력을 통한 좋은 일자리 창출 및 지역사회 관심 제고

**【'24년 추진계획】**

구 분		목표인원 및 예산	
일자리 창출 성과목표		400	
사업비	계	1,100,280천원	
	국비	-	
	지방비	시도비	-
		시군구비	1,100,280천원
	민자	-	

**[전략4. 산업단지 및 중소기업 지원을 통한 일자리 창출]**

**일하고 싶은 일터 조성을 위한 고용환경 개선사업**

**□ 목적 및 배경**

- 제조업 기피 현상, 열악한 일자리 질 등으로 인력수급에 어려움을 겪는 지역산업(제조업·산업단지)에 제조업 환경 및 접근 편의성 향상을 통해 구직자 유인 일자리 정책 추진

**□ 사업내용**

- 뷰티폴파크(검단산단) 무료 통근버스 운영사업
  - 운영방법 : 2개노선/ 45인승 버스 6대/ 1일 52회 운행(출퇴근 각 26회)
- I-FOOD PARK 무료 통근버스 운영사업
  - 운영방법 : 2개노선/ 45인승 버스 2대/ 1일 14회 운행
- 청라IHP(북항경유) 무료 통근버스 운영사업
  - 운영방법 : 1개노선/ 45인승 버스 4대/ 1일 16회 운행
- 공업지역 환경정비 사업
  - 관내 공업지역 기반시설물 정비 등

**□ 기대효과**

- 대중교통 연계 부족에 따른 출퇴근의 불편으로 인력확보가 어려운 중소기업의 고용안정 및 확대에 기여
- 산업단지 고용환경 개선 및 공업지역 환경정비 사업 등을 통한 지역 경제 활성화 및 일자리 창출

**【'24년 추진계획】**

구 분		목표인원 및 예산	
일자리 창출 성과목표		210명	
사 업 비	계	864,492천원	
	국비	-	
	지방비	시도비	669,606천원
		시군구비	194,886천원
	민자	-	

**[전략4. 산업단지 및 중소기업 지원을 통한 일자리 창출]**

**기업 경쟁력 향상을 위한 중소기업 육성 지원**

**□ 목적 및 배경**

- 열악한 중소기업에 대한 다양한 지원정책으로 기업의 경영여건 개선 및 일자리 창출 도모

**□ 사업내용**

○ 중소기업육성기금 용자지원

- 관내 중소기업에 대한 금융기관의 협약대출 이차차액보전(2.0%~3.0%)
- 사업대상 및 지원규모 : 관내 중소제조업체 50개사 내외

○ 중소기업 기술경쟁력 강화 지원사업

- 사업목적 : 중소기업의 기술개발 및 지식재산 권리화를 통한 경쟁력을 갖춘 중소기업 육성
- 사업내용

사업명	세부사업	수행기관	사업 목표(건)
중소기업 기술경쟁력 강화 지원사업	지식재산 창출지원	인천상공회의소	64
	국제 지식재산 분쟁예방 컨설팅 지원	인천상공회의소	3
	중소기업 기술지원단 운영	인천테크노파크	20
	제품인증 획득 지원	한국무역협회 인천지역본부	8
	국내 전시(박람회)회 개별참가 지원	인천상공회의소	10

○ 해외 판로개척 지원사업

- 사업목적 : 해외영업력 부족으로 판로 확보에 어려움을 겪고 있는 관내 중소기업 대상으로 해외시장 진출 기회 제공
- 사업내용

사업명	세부사업	수행기관	사업 목표(건)
해외판로개척 지원사업	해외바이어 화상 수출상담회 지원	서구청, 무역협회, 중소기업진흥공단	12
	해외무역박람회 개별참가 지원	인천테크노파크	8
	해외지사화 지원	KOTRA, 인천상공회의소	10
	중소기업 외국어 통·번역 지원	서구청	30

○ 소기업·소상공인 특례보증 지원

- 관내 소기업 및 소상공인에 대하여 기업당 5천만원 이내 1년(이후 은행의 동의하에 1년 단위 연장 가능) 대출 보증, 이차보전(최초 1년 2%) 지원

□ 기대효과

- 중소기업 경쟁력 강화를 통한 일자리 창출 및 지역경제 활성화

**【'24년 추진계획】**

구 분		목표인원 및 예산	
일자리 창출 성과목표		325명	
사업비	계	1,163,000천원	
	국비	100,000천원	
	지방비	시도비	91,000천원
		시군구비	972,000천원
	민자		

## 지역고용거버넌스 활성화

### □ 목적 및 배경

- 지역고용거버넌스 구축으로 사회적 대화를 활성화하여 지역고용현안 및 논의 의제 발굴을 통한 지역맞춤형 일자리 창출 도모

### □ 사업내용

- 노사민정협의회 운영 활성화
  - 노사민정협의회 협의체 구성 및 본회의(연 2회), 지역 고용·노동 현안 의제 발굴
- 민·관협력 일자리 네트워크 활성화
  - 지역주도 및 지역특화 일자리 발굴을 위한 협력네트워크 강화
  - 인천여성고용 네트워크협의회, 인천서북부지역 고용서비스협의체, 서부 고용복지+센터 운영위원회·실무협의회, 검단산단 고용환경개선사업 운영협의회, 친환경 표면처리업 지역 고용 협의체 등
- 고용복지+센터 협업 추진
  - 고용복지+센터와 협업을 통한 원스톱 고용서비스 제공
  - 통합 취업지원 서비스 제공, 고용복지+센터 운영위원회·실무협의회·사례관리협의체 운영, 고용·복지 서비스 연계, 조건부 수급자 맞춤형 취업 능력향상 프로그램 운영 등

### □ 기대효과

- 지역고용거버넌스 구축, 민·관 협력, 유관기관 협력을 통한 지역 상생·협력 일자리 창출

### 【'24년 추진계획】

구 분		목표인원 및 예산
일자리 창출 성과목표		-
사 업 비	계	630
	국비	
	지방비	
	시도비	
	시군구비	630
	민자	-

## 민간기업 유치 및 상생 협력 일자리 창출

### □ 목적 및 배경

- 민간기업의 지역유치 및 상생협력을 통한 양질의 일자리 창출 및 지역경제 활성화 도모

### □ 사업내용

- 청라도시첨단산업단지(IHP) 조성: 자동차, 신소재, IT, 로봇 관련 R&D 및 제조
  - 규모: 1,170,530.7㎡(35만평) / 사업비: 4,900억원
- 코스트코 청라 유치: 회원제 창고형 할인매장
  - 규모: 58,707㎡(1.8만평) / 사업비: 870억원
- 인천로봇랜드 조성: 로봇산업진흥시설, 유원 및 부대시설
  - 규모: 769,279㎡(23만평) / 사업비: 7,113억원
- 하나금융타운 조성: 하나금융지주본사 및 계열사, 금융연구소
  - 규모: 246,671㎡(7만5천평) / 사업비 : 9,800억원

### □ 기대효과

- 민간기업의 지역유치 및 민·관 상생협력을 통한 양질의 일자리 창출 및 지역경제 활성화

### 【'24년 추진계획】

구 분		목표인원 및 예산	
일자리 창출 성과목표		183명	
사업비	계	-	
	국비	-	
	지방비	시도비	-
		시군구비	-
	민자	-	

실천과제명	1월	2월	3월	4월	5월	6월	7월	8월	9월	10월	11월	12월
<b>1. 청년 일자리 확대</b>												
<b>① 청년 창업 인프라 조성</b>												
① 정서진 아래벚길 청년 창업 공간 조성 사업	계획	평가	공고	창업공간 지원								
<b>② 청년 일자리 발굴 및 창출</b>												
① 청년 자격증 응시료 지원	-	사업 홍보, 접수 및 응시료 지원									결과 보고	
② 취업성공 디딤돌 청년인턴 사업	-	-	공고	채용 심사	청년인턴 근무 및 취업 역량강화 교육(5~9)				결과 보고	-	-	
③ 포스트코로나 중소기업 청년일자리 지원사업	연중 분기별 해당 청년 3인에게 250만원씩 총 4회 지급											
<b>2. 맞춤형 일자리 지원 및 발굴</b>												
<b>① 맞춤형 취업지원서비스 확대</b>												
① 일자리 지원센터 운영	취업상담창구 운영(연중), 채용한마당(연1회)											
② 상시 취업지원시스템 구축	상설채용관(연중), 금요채용마당(매주)											
③ 찾아가는 취업지원서비스 제공	찾아가는 일자리 발굴단(매주 화), 찾아가는 취업상담실(월2회)											
<b>② 신중년 일자리 창출 및 확대</b>												
① 신중년 경력형 일자리 사업	참여자 모집		사업 추진									
② 신중년 사회공헌 사업	협약 체결	참여자 모집	사회공헌 활동 (참여자↔참여기관)									
③ 친환경 녹색 표면처리전문가 양성사업	사업홍보 및 참여자 모집		교육훈련	취업연계알선								
<b>③ 여성친화 일자리 발굴 및 창출</b>												
① 거주외국인 직업교육	글로벌영상번역전문가양성과정, 레진아트자격증과정, 온라인창업양성과정 등											
② 결혼이민자 일자리 지원사업	홍보	구인·구직 상담, 알선 및 면접동행, 취업정보제공 등									종료	
③ 결혼이민자 외국인 강사 파견	파견기관모집	강사 파견			파견기관모집	강사 파견						
④ 경력보유(단절)여성 구직활동비 지원	홍보 및 모집	접수 및 선발	지출 증빙 및 현금 지원						결과 보고			
<b>④ 취업취약계층 일자리 창출 지원</b>												
① 노인 일자리 및 사회활동 지원 사업	사업별 추진 (54개 사업단 / 6,548개)											
② 장애인 일자리 사업	사업별 추진(23개 동행정복지센터, 관내 요양원, 요양병원 등)											
③ 장애인 직업재활 프로그램(근로사업장)	연중											
④ 자활근로 사업	조건부 수급자 상담 및 일자리 배치											
⑤ 공공근로 사업	모집	상반기 사업추진 하반기 참여자 모집			하반기 사업추진							
⑥ 지역공동체 일자리 사업	모집	상반기 사업추진 하반기 참여자 모집			하반기 사업추진							
<b>⑤ 공공서비스 일자리 창출 지원</b>												
① 아동복지 지원 사업	아동복지교사파견지원 등 3개 사업(연중)											
② 사회서비스 제공 사업	장애인활동지원사업 등 7개 사업(연중)											
③ 보건서비스 지원 사업	통합건강증진사업 등 3개 사업(연중)											
④ 깨끗한 환경 조성 사업	청소환경 서포터즈 등 3개 사업(연중)											
⑤ 공원·녹지 관리 사업	산불전문예방진화대 등 6개 사업(연중)											
⑥ 생활체육지도자 배치사업	일반 생활체육지도사 등 3개 사업(연중)											

실천과제명	1월	2월	3월	4월	5월	6월	7월	8월	9월	10월	11월	12월	
⑦ 지역화폐(서로e음) 운영 사업	채용	사용자 안내 및 홍보, 및 배달 가맹점 관리							종료				

### 3. 사회적경제 활성화 및 일자리 질개선을 통한 좋은 일자리 창출

#### ① 사회적경제 활성화 인프라 구축

① 사회적경제마을지원센터 운영	사회적경제 활성화, 마을공동체 활성화, 판로지원											
② 사회적경제 네트워크 구축사업	사회적경제조직 협의회 발족, 사회적경제 마을공동체 동별 네트워크 형성											

#### ② 사회적경제조직 육성·지원

① 사회적기업 육성 지원	연중											
② 마을기업 육성 지원	인천광역시 마을기업 모집 공고에 따라 추진											

#### ③ 일자리 질개선 사업 추진

① 생활임금제 운영							대상자 파악	계획 수립	심의회 개최			
② 일·가정 양립 지원사업	자격확인 및 지원금 지급, 사업 홍보											

### 4. 산업단지 및 중소기업 지원을 통한 일자리 창출

#### ① 산업단지·공업지역 고용환경개선

① 뷰티폴파크 무료통근버스 운영사업	통근버스 운행(2개 노선/ 45인승 버스 6대/1일 52회(출·퇴근 각 26회))											
② I-FOOD PARK 무료통근버스 운영사업	통근버스 운행(1개 노선/ 45인승 버스 2대/1일 14회)											
③ 청라IHP 무료 통근버스 운영사업	통근버스 운행(2개 노선/ 45인승 버스 2대/1일 16회)											
④ 산업단지 및 공업지역 환경개선 사업	계획	사업추진										

#### ② 중소기업 육성 지원

① 중소기업육성기금 용자지원		계획 수립	모집 및 선정	육성기금 이차차액보전금 지원(분기별)								
② 기술경쟁력 강화 지원	사업계획 수립 협약체결, 모집공고			지원업체 모집 및 지원사업 추진							결과보고 사업정산	
③ 해외 판로개척 지원사업	계획 수립 및 참가기업모집			지원사업 추진							결과보고 사업정산	
④ 소기업·소상공인 특례보증	특례보증 접수 및 추천, 이차보전 지원(연중)											

### 5. 상생·협력을 통한 고용 창출

#### ① 지역고용거버넌스 활성화

① 노사민정협의회 운영 활성화	노사민정협의회 운영(연중)											
② 민관협력 일자리 네트워크 활성화	일자리 협력 네트워크 운영(연중)											
③ 고용복지+센터 협업 추진	웬스톱 고용서비스 제공 및 위원회 운영(연중)											

#### ② 민간기업 유치 및 상생협력 일자리 창출

① 청라 도시첨단산업단지(IHP)	입주기업 유치(연중)											
② 코스트코 청라	영업개시 : 2024년 상반기, 정규직 신규 채용 예정											
③ 인천 로봇랜드	입주기업 유치(연중)											
④ 하나금융타운	일자리 창출 협약 민간기업 발굴(연중)~											

## □ 구민소통[홍보 전략]

홍보 대상 사업	홍보 시기	홍보 키워드	홍보 방법
청년 일자리 지원	연중(수시)	#청년센터 #서구1939 #청년공간 #청년소통·모임 #청년인턴 #자격증응시료 지원 #중소기업 청년 #청년일자리	○ 청년센터 멤버십 대상 문자 송부, 서로e음 어플 팝업, 유관기관 공문 발송, 청년참여기구 협조 등
맞춤형 구인·구직 취업지원 서비스 제공	연중(수시)	#일자리#채용 #구인구직#취업 #채용행사	○ Green서구, 소통1번가, SNS, 서로e음, 배너, 홍보용품, 리플릿 등
신중년 일자리 지원사업	연중(수시)	#신중년 #50플러스 #인생이모작	○ Green서구, 소통1번가, SNS, 서로e음 등
여성친화일자리 발굴 및 창출	연중(수시)	#직업교육 #외국인 #결혼이민자 일자리 #결혼이민자 취업 #다문화 이해 #경력보유여성 #구직활동비 지원	○ Green서구, 소통1번가, SNS, 보도자료, 홈페이지 게재
노인일자리 및 사회활동지원사업	2024. 1분기	#노인일자리 참여자 모집	○ 그린서구, SNS, 보도자료, 현수막, 구청 홈페이지게재, SMS문자홍보
장애인일자리사업	2024. 연 6회	#찾아가는 취업상담실 #근로장애인 채용 #훈련장애인 모집	○ 보도자료, 그린서구, 서구청 홈페이지, SNS, SMS문자발송 ○ 카드뉴스 제작 (장애인생활신문 미디어생활)
자활근로 사업	2023. 연 2회	#자활근로 #기초수급자 #국민취업지원	○ 보도자료, 홈페이지
아동복지 지원 사업	연중(수시)	#아동복지교사 #채용 #급식#조리사 #증사자#조리원 #아이돌보미 #일자리	○ 그린서구, 보도자료, 구청 홈페이지 게재, 캠페인 실시 워크넷, 복지넷
깨끗한 환경 조성사업	연초	#기간제근로자 #서포터즈 #왕길동선별장	○ 홈페이지

홍보 대상 사업	홍보 시기	홍보 키워드	홍보 방법
생활체육지도사 배치사업	연중(수시)	#무료 프로그램, #일반 #어르신 #체육회 운영 #최대7개월	서구체육회 홈페이지
아빠 육아휴직 장려금	연중(수시)	#지원확대 #아빠육아휴직 지원확대	○그린서구 및 구청 홈페이지 게재, 캠페인 실시
중소기업 육성 지원	연중(수시)	#중소기업육성기금 #기술지원단 #해외전시회 #국내박람회	○서구청 홈페이지, KT-AnyFax, 기업정보지 게재
소기업·소상공인 특례보증	연중(수시)	#소상공인 #특례보증 #인천서구소상공인 지원	○보도자료, 소통1번가 등