

지역일자리 공시제

균형과 화합 위에 내일을 열어가는 서구

- 지역일자리 공시제 -
2025년도 일자리대책 연차별 세부계획

일자리 많고 기업하기 좋은 경제 활력도시, **서구!**



인천광역시 서구

순서

I. 요약	3
II. 지역 노동시장 현황	5
1. 인구변화	5
2. 고용동향	7
3. 산업구조	11
4. 구인구직 및 고용보험 현황	14
5. 서구의 노동시장 현황 및 과제	17
III. 2025년 일자리 목표	20
IV. 세부 실천과제	22
1. 청년 일자리 확대	23
2. 맞춤형 일자리 지원 및 발굴	27
3. 사회적경제 활성화 및 일자리 질 개선을 통한 좋은 일자리 창출	37
4. 산업단지 및 중소기업 지원을 통한 일자리 창출 ..	42
5. 상생·협력을 통한 일자리 창출	45
V. 연간 추진 일정	47

□ 2025년 일자리대책 비전 및 핵심전략

비전

일자리 많고 기업하기 좋은 경제 활력도시, **서구!**민선8기
목표안정적인 일자리 **60,247개** 창출2025년
목표**15,456개** 일자리 창출, 고용률 **69.7%** 달성 목표구청장
공약
사항

청년일자리	청년 유튜브 제작 공간 제공, 검단다이내믹 청년 문화거리 조성, 청년창업지원센터 구축
맞춤형지원	경단녀 취·창업 지원, 노인일자리 창출 및 확대
사회적경제	소상공인 자영업자 지원정책 확대
산업단지 중소기업 활성화	중소기업 사업장 미세먼지 방지시설 개선 보조금 지급, 복지공유제 시행
상생협력 고용창출	기후테크 기반(IHP산업단지)사업 구축, 로봇랜드 조기 완공 등

5개 추진전략

14개 실천과제, 51개 세부사업

추진
전략
및
실천
과제

청년 일자리 확대

- ① 청년 창업 인프라 조성
- ② 청년 일자리 지원 및 취업역량 강화

맞춤형
일자리 지원 및 발굴

- ③ 맞춤형 취업지원서비스 확대
- ④ 신중년 일자리 창출 및 확대
- ⑤ 여성친화 일자리 발굴 및 창출
- ⑥ 취업취약계층 일자리 창출 지원
- ⑦ 공공서비스 일자리 창출 지원

사회적경제 활성화 및
일자리 질 개선을 통한
일자리 창출

- ⑧ 사회적경제 활성화 인프라 구축
- ⑨ 사회적경제조직 육성·지원
- ⑩ 일자리 질 개선 사업 추진

산업단지 및 중소기업
지원을 통한 일자리
창출

- ⑪ 산업단지·공업지역 고용환경 개선
- ⑫ 중소기업 육성 지원

상생·협력을 통한
고용 창출

- ⑬ 지역고용거버넌스 활성화
- ⑭ 민간 기업 유치 및 상생·협력 일자리 창출

□ 지역 노동시장 현황

구 분		주요 특징	
인구	인구 동향	2024년 12월 말 기준 634,064명으로 인천 10개 군·구 중 인구가 가장 많으며, 전국 자치구에서 2번째로 풍부한 인적자원 보유	
	인구 구조	성별	남성과 여성이 전체적으로 증가하였으나 남성인구(50.3%)가 여성인구(49.7%)보다 많음
		연령별	청년층(15~29세)을 제외한 전 연령대에서 증가하였으며, 60세 미만 인구 비율이 전체 인구의 79.2%로 전국(71.8%)과 인천시(73.9%)보다 높은 수준
고용	총괄	경제활동참가율, 실업률이 전국과 인천시보다 높은 수준 15~64세 고용률(69.6%)은 전국(69.4%)보다 높으나, 인천시(70.5%) 보다는 낮은 수준	
	취업자	성 비중	남성취업자 비중(58.4%)이 여성취업자(41.6%) 비중보다 높으나 전년 대비 여성(4.3%)이 남성(3%)보다 높은 증가율을 보임
		연령비중	30~49세(47.6%) > 50~64세(31.7%) > 청년층(11.3%) > 65세 이상(9.4%)
		산업	사업·개인·공공서비스업(39.4%) > 도소매·숙박음식점업(18.7%) > 광·제조업(17.8%) 순이며, 전년 대비 건설업(22.7%)에서 취업자 수가 가장 많이 증가함
종사상지위	상용근로자 비중(63.2%)이 전국(58.6%)과 인천시(59.9%)보다 높음 임시·일용근로자 감소		
산업 구조	총괄	사업체수, 종사자수 증가율이 인천 평균보다 높음	
	사업체수	도·소매업(25.1%) > 제조업(14.8%) > 운수·창고업(12.3%) 순 전년 대비 전기·가스·증기·공기조절 공급업과 광업, 정보통신업 등에서 크게 증가	
	종사자수	제조업(28.8%) > 도·소매업(14.5%) > 보건·사회복지서비스업(9.6%) 순 전년 대비 공공행정·국방 및 사회보장 행정, 광업, 숙박 및 음식점업 등에서 크게 증가	
구인구직 현황	직종별 구인비중	제조 단순직(16.5%) > 돌봄 서비스직(15.9%) 경영행정사무직(11.7%) 순	
	직종별 구직비중	경영행정사무직(21.0) > 돌봄 서비스직(6.6%) > 예술디자인방송직(5.4%) 순	

□ '25년 지역 일자리 목표

'25년 지역 일자리 예산(백만원)		'25년 목표 취업자 수(명)	'25년 목표 고용률 (15세~64세)(%)
국비	지방비		
62,777	42,923	353,353	69.7

1 인구변화

□ 인구현황

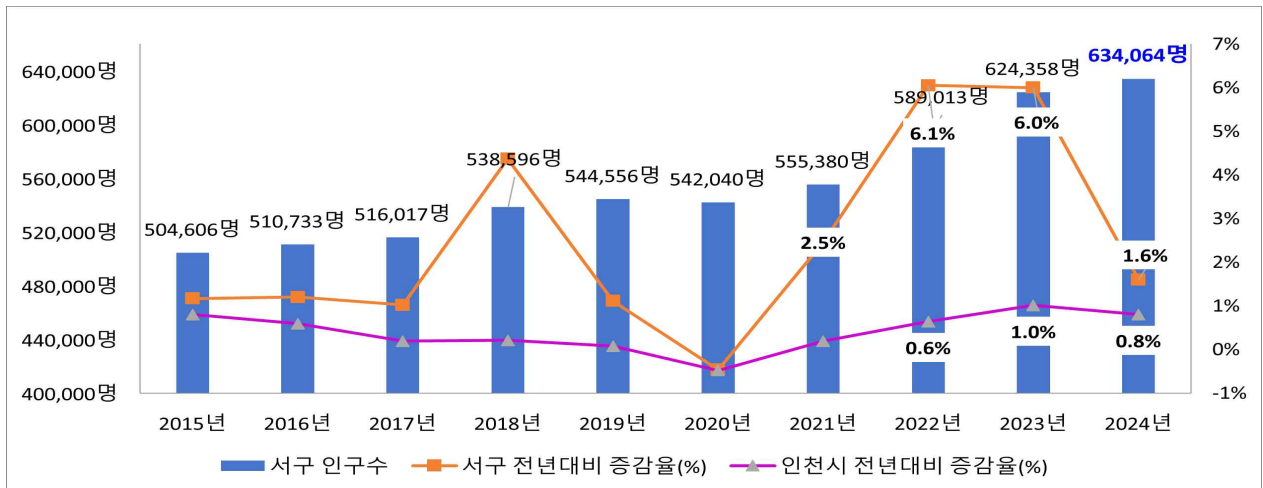
- 서구의 인구는 전년 대비 1.6% 9,706명 증가한 634,064명(2024년 12월 말 기준)으로, 인천 10개 군·구 중 첫 번째이며 전국 자치구에서는 두 번째로 풍부한 인적자원 보유

【주민등록 인구현황¹⁾】

(단위: 명, 12월말 기준)

구분	2023년	2024년(증감률)	비고
전국	51,325,329	51,217,221(△0.2%)	
인천	2,997,410	3,021,010(0.8%)	전국 인구의 5.8%
서구	624,358	634,064(1.6%)	전국 인구의 1.2% / 인천 인구의 21%

【연도별 인구변동²⁾】



【인구증감 추이³⁾】

	2014	2015	2016	2017	2018	2019	2020	2021	2022	2023	2024
인구증감	8,651	5,920	6,127	5,284	22,579	5,960	-2,516	13,340	33,633	35,345	9,706
자연증감 등	3,341	3,325	3,053	2,020	2,086	2,076	1,446	739	131	935	1,458
순이동 (명)	5,310	2,595	3,074	3,264	20,493	3,884	-3,962	12,601	33,502	34,410	8,248
인천 내 순이동	2,745	546	2,536	4,352	16,148	4,499	1,075	4,606	11,893	15,281	892
시도 간 순이동	2,565	2,049	538	-1,088	4,345	-615	-5,037	7,995	21,609	19,129	7,356

1) KOSIS 국가통계포털 > 주제별 통계 > 인구 > 주민등록인구현황 > 행정구역(시군구)별, 성별 인구수
 2) KOSIS 국가통계포털 > 인구 > 주민등록인구현황 > 행정구역(시군구)별, 성별 인구수
 3) KOSIS 국가통계포털 > 인구 > 국내인구통계 > 시군구별 이동자수

□ 인구구조

- (성별) 서구 남성인구는 319,008명, 여성인구는 315,056명으로 전체 인구 대비 여성인구 비중은 49.7%로 전국(50.2%), 인천(50.0%)보다 낮게 나타남
- 전년대비 남성은 4,467명(1.4%) 증가, 여성은 5,239명(1.1%) 증가했음

【성별 인구수 동향4】

(단위: 명, %, %p)

구 분	구 분	2023년	2024년	2024년		
				구성비	전년대비	
					증감	증감률
전국	전체	51,325,329	51,217,221	(100.0)	△108,108	△0.2
	남성	25,565,736	25,498,324	(49.8)	△67,412	△0.3
	여성	25,759,593	25,718,897	(50.2)	△40,696	△0.2
인천시	전체	2,997,410	3,021,010	(100.0)	23,600	0.8
	남성	1,499,016	1,509,243	(50.0)	10,227	0.7
	여성	1,498,394	1,511,767	(50.0)	13,373	0.9
서구	전체	624,358	634,064	(100.0)	9,706	1.6
	남성	314,541	319,008	(50.3)	4,467	1.4
	여성	309,817	315,056	(49.7)	5,239	1.7

- (연령별) 연령별 인구는 60세 이상(20.8%) > 40대(17.3%) > 50대(16.6%) > 청년(16%) > 30대(15.5%) > 15세 미만(13.8%) 순으로 나타남
- 전년 대비 60세 이상(7.0%) > 30대(1.6%) > 50대(1.2%) > 40대(0.4%) 순으로 증가했으며, 15세 미만(△0.5%) 및 청년층(△(1.6%)은 감소함

【연령대별 인구수 동향5】

(단위: 명, %, %p)

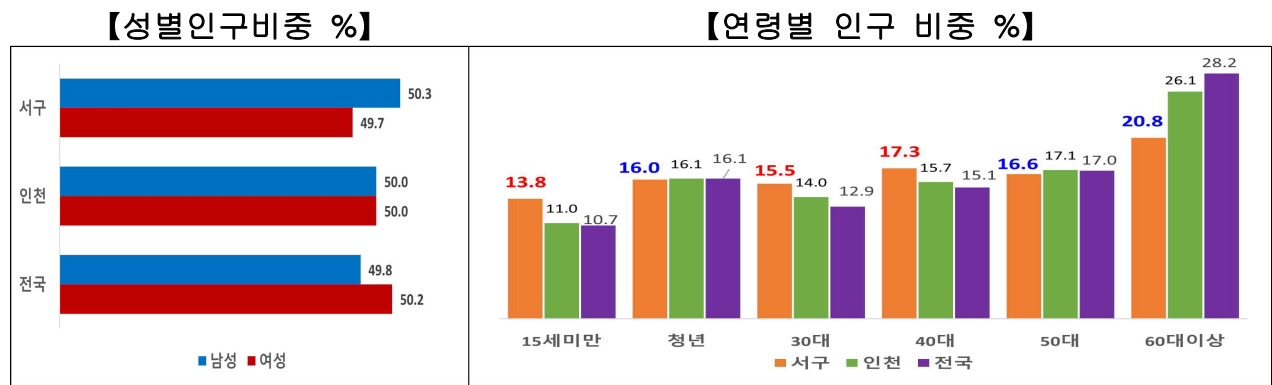
구 분	구 분	2023년	2024년	2024년		
				구성비	전년대비	
					증감	증감률
전국	전연령	51,325,329	51,217,221	(100.0)	△108,108	△0.2
	15세 미만	5,663,861	5,464,421	(10.7)	△199,440	△3.5
	청년층(15~29세)	8,517,977	8,250,618	(16.1)	△267,359	△3.1
	30대	6,575,548	6,624,563	(12.9)	49,015	0.7
	40대	7,922,134	7,722,823	(15.1)	△199,311	△2.5
	50대	8,695,699	8,706,370	(17.0)	10,671	0.1
	60세 이상	13,950,110	14,448,426	(28.2)	498,316	3.6
인천시	전연령	2,997,410	3,021,010	(100.0)	23,600	0.8
	15세 미만	339,832	333,296	(11.0)	△6,536	△1.9
	청년층(15~29세)	498,679	485,872	(16.1)	△12,807	△2.6
	30대	413,085	422,100	(14.0)	9,015	2.2
	40대	480,780	475,593	(15.7)	△5,187	△1.1
	50대	516,033	516,583	(17.1)	550	0.1
	60세 이상	749,001	787,566	(26.1)	38,565	5.1
서구	전연령	624,358	634,064	(100.0)	9,706	1.6
	15세 미만	87,903	87,422	(13.8)	△481	△0.5
	청년층(15~29세)	103,047	101,372	(16.0)	△1,675	△1.6
	30대	96,498	98,035	(15.5)	1,537	1.6
	40대	109,597	110,004	(17.3)	407	0.4
	50대	104,249	105,518	(16.6)	1,269	1.2
	60세 이상	123,064	131,713	(20.8)	8,649	7.0

4) KOSIS 국가통계포털 > 인구 > 주민등록인구현황 > 행정구역(시군구)별, 성별 인구수

5) KOSIS 국가통계포털 > 인구 > 주민등록인구현황 > 행정구역(읍면동)별/5세별 주민등록인구

○ (젊은 도시 서구)

- 서구의 경우 60세 미만의 인구 비율이 전체인구의 79.2%로, 전국 71.8%, 인천시 73.9%에 대비하여 월등히 높은 수치를 나타냄
- 다만, 청년층(15~29세)의 인구는 101,372명으로 16%를 차지하며, 전국 및 인천 대비 0.1% 적은 비중을 차지함
- 또한 65세 이상 인구 비중이 지속적으로 증가하여 전체 인구의 13.4%인 84,811명으로 고령화 사회⁶⁾에 해당되나, 전국 20%, 인천시 17.7% 대비해서 낮은 수치로 서구가 젊은 도시임을 알 수 있음



2 고용동향

□ **총괄**

- 2024년 하반기 서구 경제활동인구는 369천명으로 나타났으며, 그 중 353천명은 취업자, 17천명은 실업자로 나타남
- 경제활동참가율은 전년 대비 0.2% 상향된 67.9%로, 전국(63.9%)과 인천시(65.9%)보다 높으며, 전체 고용률도 전년 대비 0.3% 상향된 64.8%로, 전국(61.4%), 인천시(63.1%)보다 높은 수준임
- 다만, 15~64세 고용률의 경우 전년 대비 1.2% 상향된 69.6%로 전국 평균(69.4%)보다는 높으나 인천시(70.5%)보다는 낮게 나타났으며, 실업률은 4.5%로 전년 대비 0.2% 감소했으나 전국(3.8%)과 인천시(4.4%)보다 높은 상황임

6) 국제연합(UN)이 정한 바에 따라 65세 이상 노인인구 비율이 전체인구의 7%이상을 차지하는 사회

【고용동향 총괄7】

(단위: 천명, %, %p)

시도별		23.하반기	24.하반기	전년 동기대비	
				증감	증감률
전국	15세이상인구	45,505	45,653	148	0.3
	경제활동인구	29,037	29,156	119	0.4
		취업자	28,093	28,041	△52
	실업자	944	1,115	171	18.1
	비경제활동인구	16,468	16,498	30	0.2
	경제활동참가율	(63.8)	(63.9)	0.1	
	실업률	(3.3)	(3.8)	0.5	
	고용률	(61.7)	(61.4)	△0.3	
	15-64세 고용률	(69.2)	(69.4)	0.2	
	인천시	15세이상인구	2,645	2,692	47
경제활동인구		1,699	1,776	77	4.5
		취업자	1,647	1,698	51
실업자		52	78	26	50.0
비경제활동인구		945	917	△28	△3.0
경제활동참가율		(64.3)	(65.9)	1.6	
실업률		(3.1)	(4.4)	1.3	
고용률		(62.3)	(63.1)	0.8	
15-64세 고용률		(69.4)	(70.5)	1.1	
서구		15세이상인구	528	544	16
	경제활동인구	358	369	11	3.1
		취업자	341	353	12
	실업자	17	17	-	-
	비경제활동인구	171	175	4	2.3
	경제활동참가율	(67.7)	(67.9)	(0.2)	
	실업률	(4.7)	(4.5)	(△0.2)	
	고용률	(64.5)	(64.8)	(0.3)	
	15-64세 고용률	(68.4)	(69.6)	(1.2)	

□ 취업자 동향

- (성별 취업자 동향) 2024년 하반기 서구 남성 취업자는 206천명(58.4%), 여성 취업자는 147천명(41.6%)으로 나타남
- 전년동기대비 남성(3%), 여성(4.3%) 모두 증가함

【성별 취업자 동향8】

(단위: 천명, %, %p)

구분		23.하반기	24.하반기	24.하반기		
				구성비	전년 동기대비	
				증감	증감률	
전국	전체	28,093	28,041	(100.0)	△52	△0.2
	남성	15,831	15,704	(56.0)	△127	△0.8
	여성	12,262	12,337	(44.0)	75	0.6
인천시	전체	1,647	1,698	(100.0)	51	3.1
	남성	940	958	(56.4)	18	1.9
	여성	707	740	(43.6)	33	4.7
서구	전체	341	353	(100.0)	12	3.5
	남성	200	206	(58.4)	6	3
	여성	141	147	(41.6)	6	4.3

7) KOSIS 국가통계포털 > 노동 > 경제활동인구조사/지역별고용조사 > 시도/시군구 경제활동인구 총괄 외

8) KOSIS 국가통계포털 > 노동 > 경제활동인구조사/지역별고용조사 > 시도 성별 취업자/시군구 성별 경제활동인구 총괄

○ (연령별 취업자 동향) 2024년 하반기 서구 취업자의 연령별 비중은 30~49세(47.6%) > 50~64세(31.7%) > 청년층(11.3%) > 65세 이상(9.4%) 순으로 높게 나타남

- 전년도와 비교 시 청년층을 제외하고, 50~64세(6.7%) > 30~49세(3.1%), 65세 이상(3.1%) 순으로 증가하였음

【연령별 취업자 동향】

(단위: 천명, %, %p)

구 분	구 분	23.하반기	24.하반기			
			구 성 비	전년동기대비		
				증 감	증 감 률	
전 국	15세이상 전체	28,093	28,041	(100.0)	△52	△0.2
	청년층(15~29세)	3,819	3,602	(12.8)	△217	△5.7
	30~49세	11,636	11,635	(41.5)	△1	-
	50~64세	9,348	9,355	(33.4)	7	0.1
	65세 이상	3,290	3,449	(12.3)	159	4.8
인천시 ⁹⁾	15세이상 전체	1,647	1,698	(100.0)	51	3.1
	청년층(15~29세)	227	222	(13.1)	△5	△2.2
	30~49세	712	730	(43.0)	18	2.5
	50~64세	551	569	(33.5)	20	3.6
	65세 이상	157	178	(10.4)	20	12.7
서구 ¹⁰⁾	15세이상 전체	341	353	(100.0)	12	3.5
	청년층(15~29세)	42	40	(11.3)	△2	△4.8
	30~49세	163	168	(47.6)	5	3.1
	50~64세	105	112	(31.7)	7	6.7
	65세 이상	32	33	(9.4)	1	3.1

○ (산업별 취업자 동향) 2024년 하반기 서구 취업자의 산업별 비중은 사업·개인·공공서비스업(39.4%) > 도소매·숙박음식점업(18.7%) > 광·제조업(17.8%) > 전기·운수·통신·금융업(16.1%) > 건설업(7.6%) 순이나, 전년 대비 가장 증가한 산업은 건설업(22.7%)으로 확인됨

【산업별 취업자 동향¹¹⁾】

(단위: 천명, %, %p)

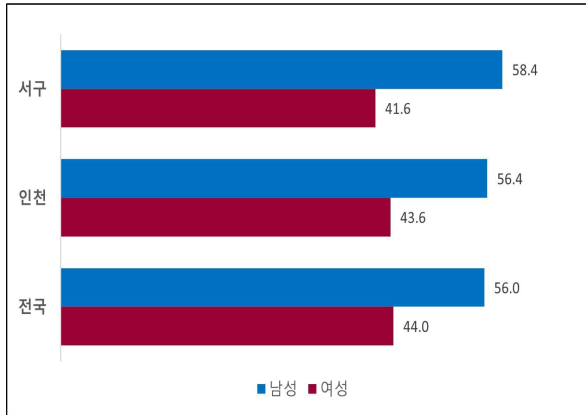
구 분	구 분	23.하반기	24.하반기			
			구 성 비	전년동기대비		
				증 감	증 감 률	
서 구	전산업	341	353	(100.0)	12	3.5
	농림어업	0	1	(0.3)	1	-
	광·제조업	69	63	(17.8)	△6	△8.7
	건설업	22	27	(7.6)	5	22.7
	도소매·숙박음식점업	63	66	(18.7)	3	4.8
	사업·개인·공공서비스업	131	139	(39.4)	8	6.1
	전기·운수·통신·금융업	55	57	(16.1)	2	3.6

9) KOSIS 국가통계포털 > 노동 > 경제활동인구조사 > 취업자 > 행정구역(시도)/연령별취업자

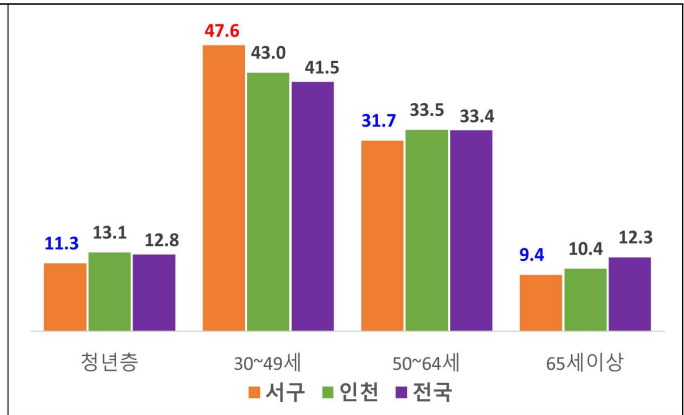
10) KOSIS 국가통계포털 > 노동 > 경제활동인구조사 > 지역별고용조사 > 시군구/연령별 취업자 및 고용률

11) KOSIS 국가통계포털 > 노동 > 경제활동인구조사 > 지역별고용조사 > 시군구/산업별 취업자

【성별취업자 비중 %】



【연령별 취업자 비중 %】



- (종사상 지위별 취업자 동향) 2024년 하반기 서구 취업자의 종사상 지위별 비중을 살펴보면, 상용근로자(63.2%) > 비임금근로자(20.1%) > 임시·일용근로자(16.7%) 순으로 높게 나타남
 - 상용근로자의 경우 전년과 비교 시 7.2% 상승한 63.2%로 1.2% 상승한 전국(58.6%)과 5.2% 상승한 인천시(59.9%)에 대비하여, 높은 비중을 차지하고 있으며 증감률 또한 높은 편임

【종사상 지위별 취업자 동향】

(단위: 천명, %, %p)

구 분	구 분	23.하반기	24.하반기			
			구분비	전년동기대비		
				증감	증감률	
전국	전체	28,093	28,041	(100.0)	△52	△0.2
	임금근로자	21,740	21,692	(77.4)	△48	△0.2
	- 상용근로자	16,258	16,445	(58.6)	187	1.2
	- 임시·일용근로자	5,482	5,247	(18.7)	△235	△4.3
	비임금근로자	6,353	6,349	(22.6)	△4	△0.1
인천시 ¹²⁾	전체	1,647	1,698	(100.0)	51	3.1
	임금근로자	1,323	1,369	(80.7)	46	3.5
	- 상용근로자	966	1,016	(59.9)	50	5.2
	- 임시·일용근로자	357	353	(20.8)	4	0.1
	비임금근로자	324	329	(19.3)	4	1.2
서구 ¹³⁾	전체	341	353	(100.0)	12	3.5
	임금근로자	269	282	(79.9)	13	4.8
	- 상용근로자	208	223	(63.2)	15	7.2
	- 임시·일용근로자	61	59	(16.7)	△2	△3.3
	비임금근로자	72	71	(20.1)	△1	△1.4

12) KOSIS 국가통계포털 > 노동 > 경제활동인구조사 > 취업자 > 행정구역(시도)/종사상지위별 취업자

13) KOSIS 국가통계포털 > 노동 > 지역별고용조사 > 시군구/종사상지위별취업자

3 산업구조

□ 산업별 사업체수 동향

- 2023년 12월 말 기준 서구 사업체수는 전년 대비 2,576개소(4.2%) 증가한 63,831개소로, 전국(1.0%), 인천(1.6%)보다 큰 증가율을 보임
- 서구 사업체수 구성비는 도매 및 소매업(16,012개소) > 제조업(9,432개소) > 운수 및 창고업(7,870개소) 순으로 많게 나타남
 - 인천 전체와 비교 시 제조업, 교육 서비스업, 부동산업 사업체수 비중이 높게 나타남
 - 전년과 대비하면, 전기, 가스, 증기 및 공기조절 공급업(73.3%) > 광업(33.3%) > 정보통신업(21.6%) > 교육서비스업(14.0%) > 전문, 과학 및 기술 서비스업(10.2%) 등이 큰 폭의 증가율을 보임

【산업별 사업체수14】

(단위: 개소, %)

시도 별	구 분	2022년	2023년			
			2023년	구성비	전년대비	
					증감	증감률
전국	전체	6,139,899	6,246,489		60,197	1.0
인천시	전체	317,133	322,297	(100.0)	5,164	1.6
	농업, 임업 및 어업	129	122	(0.0)	△7	△5.4
	광업	35	36	(0.0)	1	2.9
	제조업	33,961	30,869	(9.6)	△3,092	△9.1
	전기, 가스, 증기 및 공기조절 공급업	416	539	(0.2)	123	29.6
	수도, 하수 및 폐기물 처리, 원료 재생업	807	781	(0.2)	△26	△3.2
	건설업	25,578	25,648	(8.0)	70	0.3
	도매 및 소매업	80,223	84,975	(26.4)	4,752	5.9
	운수 및 창고업	41,236	42,619	(13.2)	1,383	3.4
	숙박 및 음식점업	42,097	41,726	(12.9)	△371	△0.9
	정보통신업	4,704	5,169	(1.6)	465	9.9
	금융 및 보험업	2,347	2,369	(0.7)	22	0.9
	부동산업	15,081	14,760	(4.6)	△321	△2.1
	전문, 과학 및 기술 서비스업	8,961	9,308	(2.9)	347	3.9
	사업시설 관리, 사업 지원 및 임대 서비스업	7,466	7,534	(2.3)	68	0.9
	공공행정, 국방 및 사회보장 행정	502	510	(0.2)	8	1.6
	교육 서비스업	12,365	13,282	(4.1)	917	7.4
	보건업 및 사회복지 서비스업	8,571	8,626	(2.7)	55	0.6
예술, 스포츠 및 여가관련 서비스업	8,047	8,021	(2.5)	△26	△0.3	
협회 및 단체, 수리 및 기타 개인 서비스업	24,607	25,403	(7.9)	796	3.2	

14) KOSIS 국가통계포털 > 온라인 간행물 > 주제별 > 경기/기업경영 > 전국사업체조사

(단위: 개소, %)

시도 별	구 분	2022년	2023년			
			구성비	전년대비		
				증감	증감률	
서구	전체	61,255	63,831	(100.0)	2,576	4.2
	농업, 임업 및 어업	12	12	(0.0)	0	0.0
	광업	6	8	(0.0)	2	33.3
	제조업	10,108	9,432	(14.8)	△676	△6.7
	전기, 가스, 증기 및 공기조절 공급업	45	78	(0.1)	33	73.3
	수도, 하수 및 폐기물 처리, 원료 재생업	264	253	(0.4)	△11	△4.2
	건설업	4,799	4,942	(7.7)	143	3.0
	도매 및 소매업	14,656	16,012	(25.1)	1,356	9.3
	운수 및 창고업	7,318	7,870	(12.3)	552	7.5
	숙박 및 음식점업	6,778	6,929	(10.9)	151	2.2
	정보통신업	870	1,058	(1.7)	188	21.6
	금융 및 보험업	257	259	(0.4)	2	0.8
	부동산업	3,276	3,237	(5.1)	△39	△1.2
	전문, 과학 및 기술 서비스업	1,497	1,650	(2.6)	153	10.2
	사업시설 관리, 사업 지원 및 임대 서비스업	1,361	1,407	(2.2)	46	3.4
	공공행정, 국방 및 사회보장 행정	57	59	(0.1)	2	3.5
	교육 서비스업	2,643	3,013	(4.7)	370	14.0
	보건업 및 사회복지 서비스업	1,499	1,537	(2.4)	38	2.5
	예술, 스포츠 및 여가관련 서비스업	1,408	1,423	(2.2)	15	1.1
협회 및 단체, 수리 및 기타 개인 서비스업	4,401	4,652	(7.3)	251	5.7	

□ 종사자수 동향

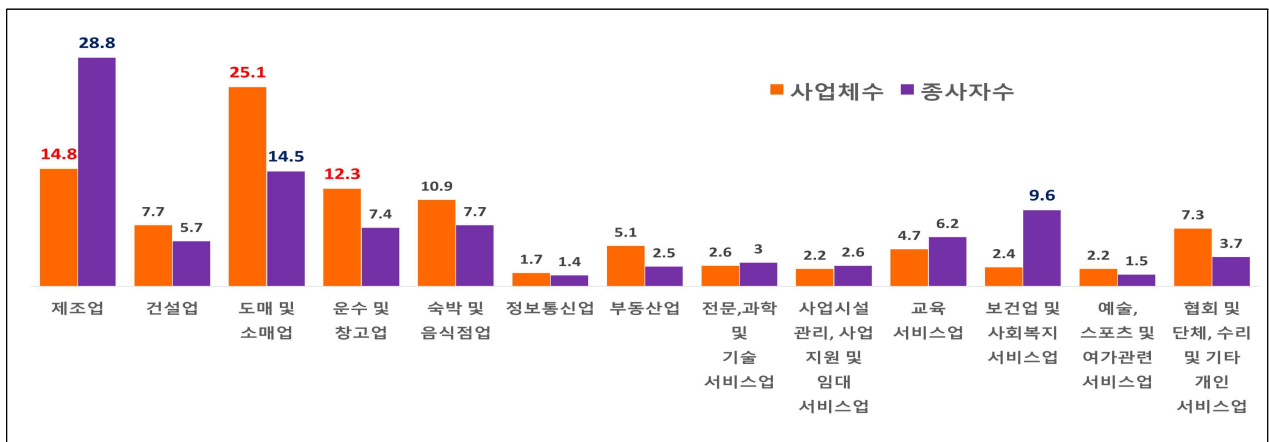
- 2023년 서구 종사자수는 전년 대비 4,448명(1.8%) 증가한 245,315 명으로 인천(0.7%)보다 큰 증가율을 보임
- 2023년 12월 말 서구 종사자를 산업별로 살펴보면, 제조업(70,654명) > 도매 및 소매업(35,498명) > 보건업 및 사회복지 서비스업(23,567명) 순으로 나타남
 - 인천 전체와 비교해 볼 때 제조업과 도매 및 소매업 그리고 수도, 하수 및 폐기물 처리, 원료 재생업 종사자수 비중이 높게 나타남
 - 전년과 대비 시 공공행정, 국방 및 사회보장 행정(10.8%) > 광업(9.5%) > 숙박 및 음식점업(8.2%) > 보건업 및 사회복지 서비스업(6.4%) > 도매 및 소매업(5%) 순으로 큰 증가 폭을 보임
 - 그와 반대로 전년과 대비하여, 1차 산업인 농업, 임업 및 어업(△26.8%)과 건설업(△8%) 등에서 감소 추세를 보임

【산업별 종사자수15】

(단위: 명, %)

시도별	구 분	2022년	2023년			
			구성비	전년대비		
				증감	증감률	
인천시	전체	1,250,203	1,258,759	(100.0)	8,556	0.7
	농업, 임업 및 어업	616	488	(0.0)	△128	△20.8
	광업	431	437	(0.0)	6	1.4
	제조업	252,668	246,065	(19.5)	△6,603	△2.6
	전기, 가스, 증기 및 공기조절 공급업	4,486	4,462	(0.4)	△24	△0.5
	수도, 하수 및 폐기물 처리, 원료 재생업	7,796	7,695	(0.6)	△101	△1.3
	건설업	84,237	84,452	(6.7)	215	0.3
	도매 및 소매업	171,334	174,009	(13.8)	2,675	1.6
	운수 및 창고업	97,207	100,101	(8.0)	2,894	3.0
	숙박 및 음식점업	109,781	114,430	(9.1)	4,649	4.2
	정보통신업	16,435	15,766	(1.3)	△669	△4.1
	금융 및 보험업	23,694	23,536	(1.9)	△158	△0.7
	부동산업	32,522	32,141	(2.6)	△381	△1.2
	전문, 과학 및 기술 서비스업	43,170	43,711	(3.5)	541	1.3
	사업시설 관리, 사업 지원 및 임대 서비스업	66,073	66,620	(5.3)	547	0.8
	공공행정, 국방 및 사회보장 행정	44,887	45,320	(3.6)	433	1.0
	교육 서비스업	82,746	81,747	(6.5)	△999	△1.2
보건업 및 사회복지 서비스업	145,972	150,562	(12.0)	4,590	3.1	
예술, 스포츠 및 여가관련 서비스업	21,088	21,528	(1.7)	440	2.1	
협회 및 단체, 수리 및 기타 개인 서비스업	45,060	45,689	(3.6)	629	1.4	
서구	전체	240,867	245,315	(100.0)	4,448	1.8
	농업, 임업 및 어업	71	52	(0.0)	△19	△26.8
	광업	74	81	(0.0)	7	9.5
	제조업	71,498	70,654	(28.8)	△844	△1.2
	전기, 가스, 증기 및 공기조절 공급업	1,608	1,687	(0.7)	79	4.9
	수도, 하수 및 폐기물 처리, 원료 재생업	3,047	3,069	(1.3)	22	0.7
	건설업	15,231	14,012	(5.7)	△1,219	△8.0
	도매 및 소매업	33,807	35,498	(14.5)	1,691	5.0
	운수 및 창고업	17,433	18,275	(7.4)	842	4.8
	숙박 및 음식점업	17,441	18,868	(7.7)	1,427	8.2
	정보통신업	3,523	3,357	(1.4)	△166	△4.7
	금융 및 보험업	1,949	1,857	(0.8)	△92	△4.7
	부동산업	6,142	6,108	(2.5)	△34	△0.6
	전문, 과학 및 기술 서비스업	7,510	7,379	(3.0)	△131	△1.7
	사업시설 관리, 사업 지원 및 임대 서비스업	6,393	6,483	(2.6)	90	1.4
	공공행정, 국방 및 사회보장 행정	5,879	6,516	(2.7)	637	10.8
	교육 서비스업	14,962	15,244	(6.2)	282	1.9
보건업 및 사회복지 서비스업	22,157	23,567	(9.6)	1,410	6.4	
예술, 스포츠 및 여가관련 서비스업	3,583	3,653	(1.5)	70	2.0	
협회 및 단체, 수리 및 기타 개인 서비스업	8,559	8,955	(3.7)	396	4.6	

【산업별 사업체 및 종사자 비중 %】



4 구인구직 및 고용보험 현황

□ 구인구직 및 취업건수 총괄

- 2024년 서구 신규구인인원(31,544명)은 전년 대비 6,042명(△16.1%) 감소, 신규구직자수(62,237명)는 1,170명(△1.8%) 감소하여, 구직자수가 구인인원보다 1.97배 높음
- 취업건수(19,499건) 또한 전년 대비 221건(△1.1%) 감소함
- 취업률(31.3%)은 전년 대비 0.2%p 상승함

【구인구직 및 취업건수 총괄16】

(단위: 명, 배, 건, %, %p)

시도별	구 분	2023년	2024년	2024년 전년대비	
				증감	증감률
				서구	신규구인인원
	신규구직자수	63,407	62,237	△1,170	△1.8
	구인배율	0.6	0.5	△0.1	-
	취업건수	19,720	19,499	△221	△1.1
	취업률	31.1	31.3	0.2	-

*구인배율: 신규구직자수 한명 당 구인인원 비율(신규구인인원 / 신규구직자수)

*취업건수: 1년동안 워크넷에 취업등록된 건수(월별누적) *취업률: 취업건수 / 신규구직자수 x 100

□ 성별 · 연령별 · 직종별 동향

- (성별동향) 신규구직자수 및 취업건수 비중이 여성이 남성보다 높았으나 취업률 부분에서 남성(32.6%)이 여성(30.3%)보다 2.3% 높은 비중을 보였음. 또한 전년 대비 남성은 0.3% 높아진 것에 비해 여성은 동일한 취업률을 기록함

【성별 동향17】

(단위: 명, 건, %, %p)

시도별	구 분	2023년	2024년	구성비	2024년 전년대비		
					증감	증감률	
					서구	신규구직자수	전체
		남	25,882	26,870	43.2	988	3.8
		여	37,525	35,367	56.8	△2,158	△5.8
	취업건수	전체	19,720	19,499	100.0	△221	△1.1
		남	8,360	8,771	45.0	411	4.9
		여	11,360	10,728	55.0	△632	△5.6
	취업률	전체	31.1	31.3	-	0.2	-
		남	32.3	32.6	-	0.3	-
		여	30.3	30.3	-	0.0	-

16) 한국고용정보원 EIS 고용행정통계 > 노동시장현황 > 구인구직 > 구인·구직취업현황(월)

17) 한국고용정보원 EIS 고용행정통계 > 노동시장현황 > 구인구직 > 구인·구직취업현황(월)

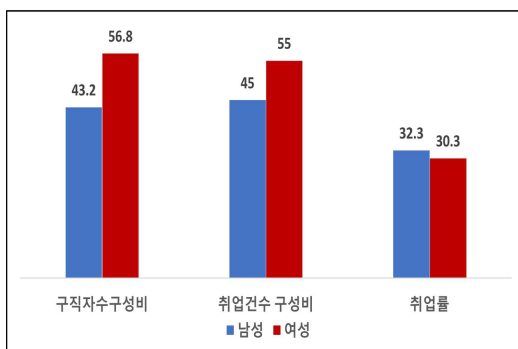
- (연령별동향) 2024년 서구 연령별 신규구직자수 구성비는 29세 이하(21.6%) > 60세 이상(20.8%) > 50대(19.5%) > 30대(19.2%) > 40대(18.9%) 순으로, 연령별 취업건수 구성비는 60세 이상(24.6%) > 50대(21.9%) > 29세 이하(19.1%) > 40대(18.3%) > 30대(16.1%) 순으로 높게 나타남
 - 취업률의 경우 전년 대비 40대(1.8%)와 29세 이하(0.4%)는 높아졌으나, 그 외 연령들은 하락하였음

【연령별 동향】

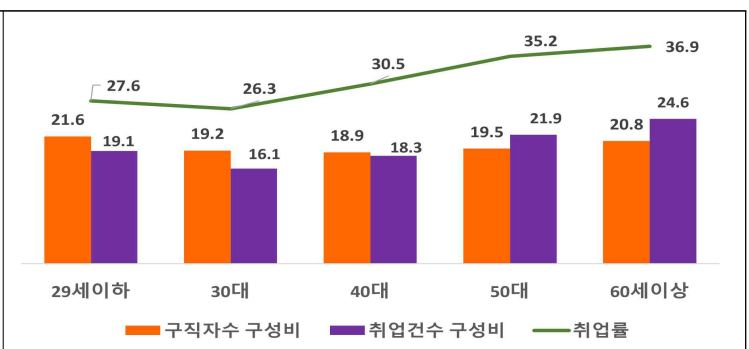
(단위: 명, 건, %, %p)

시도별	구 분		2023년	2024년	2024년		
					구성비	전년대비	
						증감	증감률
서구	신규 구직자수	전체	63,407	62,237	100.0	△1,170	△1.8
		29세 이하	13,428	13,458	21.6	30	0.2
		30대	12,227	11,953	19.2	△274	△2.2
		40대	12,625	11,722	18.9	△903	△7.2
		50대	13,010	12,148	19.5	△862	△6.6
		60세 이상	12,117	12,956	20.8	839	6.9
	취업건수	전체	19,720	19,499	100.0	△221	△1.1
		29세 이하	3,649	3,721	19.1	72	2.0
		30대	3,242	3,139	16.1	△103	△3.2
		40대	3,628	3,572	18.3	△56	△1.5
		50대	4,599	4,280	21.9	△319	△6.9
		60세 이상	4,602	4,787	24.6	185	4.0
	취업률	전체	31.1	31.3	-	0.2	-
		29세 이하	27.2	27.6	-	0.4	-
		30대	26.5	26.3	-	△0.2	-
		40대	28.7	30.5	-	1.8	-
		50대	35.3	35.2	-	△0.1	-
		60세 이상	38.0	36.9	-	△1.1	-

【성별 비중 %】



【연령별 비중 %】



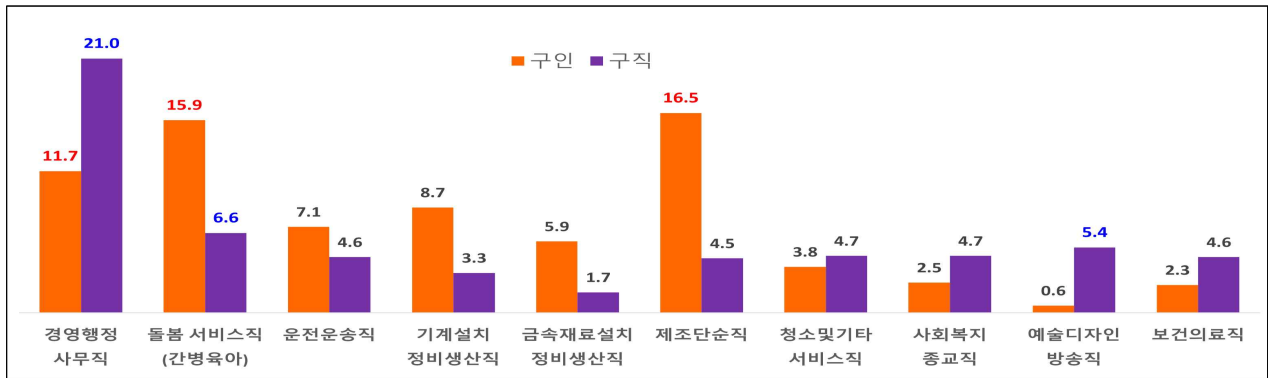
- (직종별동향) 2024년 서구 직종별 구인인원은 제조 단순직(5,206명) > 돌봄 서비스직(5,026명) > 경영·행정·사무직(3,702명) 순으로, 구직자수는 경영·행정·사무직(13,081명) > 돌봄 서비스직(4,095명) > 예술·디자인·방송직(3,335명) > 사회복지·종교직(2,923명) 순으로 많이 나타남

【서구 직종별 동향】

(단위: 명, %, 배)

직종 구분	신규구인인원		신규구직자수		구인배율
		구성비		구성비	
전체	31,544	100.0	62,237	100.0	0.5
관리직(임원·부서장)	218	0.7	1,525	2.5	0.1
경영·행정·사무직	3,702	11.7	13,081	21.0	0.3
금융·보험직	8	0.0	510	0.8	0.0
인문·사회과학 연구직	0	0.0	30	0.0	0.0
자연·생명과학 연구직	7	0.0	116	0.2	0.1
정보통신 연구개발직 및 공학기술직	57	0.2	1,995	3.2	0.0
건설·채굴 연구개발직 및 공학기술직	251	0.8	888	1.4	0.3
제조 연구개발직 및 공학기술직	730	2.3	1,931	3.1	0.4
교육직	54	0.2	1,299	2.1	0.0
법률직	4	0.0	182	0.3	0.0
사회복지·종교직	782	2.5	2,923	4.7	0.3
경찰·소방·교도직	0	0.0	73	0.1	0.0
군인	0	0.0	10	0.0	0.0
보건·의료직	739	2.3	2,890	4.6	0.3
예술·디자인·방송직	186	0.6	3,335	5.4	0.1
스포츠·레크리에이션직	42	0.1	284	0.5	0.1
미용·예식 서비스직	5	0.0	1,158	1.9	0.0
여행·숙박·오락 서비스직	8	0.0	401	0.6	0.0
음식 서비스직	1,035	3.3	2,993	4.8	0.3
경호·경비직	227	0.7	1,719	2.8	0.1
돌봄 서비스직(간병·육아)	5,026	15.9	4,095	6.6	1.2
청소 및 기타 개인서비스직	1,208	3.8	2,909	4.7	0.4
영업·판매직	794	2.5	2,477	4.0	0.3
운전·운송직	2,252	7.1	2,849	4.6	0.8
건설·채굴직	1,018	3.2	2,558	4.1	0.4
기계 설치·정비·생산직	2,742	8.7	2,045	3.3	1.3
금속재료 설치·정비·생산직(판금 단조 주조 용접 도장 등)	1,852	5.9	1,064	1.7	1.7
전기·전자 설치·정비·생산직	1,048	3.3	1,938	3.1	0.5
정보통신 설치·정비직	52	0.2	156	0.3	0.3
화학·환경 설치·정비·생산직	797	2.5	308	0.5	2.6
섬유·의복 생산직	111	0.4	145	0.2	0.8
식품가공·생산직	590	1.9	596	1.0	1.0
인쇄·목재·공예 및 기타 설치·정비·생산직	759	2.4	646	1.0	1.2
제조 단순직	5,206	16.5	2,784	4.5	1.9
농림어업직	34	0.1	311	0.5	0.1

【직종별 비중 %】



□ 성별, 연령별 고용보험 피보험자 현황

- (성별 고용보험 피보험자) 성별 고용보험 피보험자는 전년 대비 남성은 1,008명(1.2%), 여성은 1,816명(3.0%)으로 남성보다 여성의 피보험자 수는 증가세이나, 비중은 남성이 57.4%, 여성 42.6%로 인천시(남성 53.7%, 여성 46.2%)보다 격차가 큼

- (연령별 고용보험 피보험자) 연령별 고용보험 피보험자는 50대(36,709명) > 40대(33,662명) > 30대(30,417명) > 60세 이상(24,671명) > 29세 이하(26,459명) 순으로 많게 나타남
- 전년과 대비하여 60세 이상(7.2%) > 30대(3.6%) > 50대(1.9%)에서 피보험자가 증가하였으나, 29세 이하(△2.3%)와 40대(△0.8%)는 감소
- 30~50대 피보험자 비중은 인천시보다 높으나 29세 이하, 60세 이상 피보험자 비중은 인천시보다 낮음

【성별, 연령별 고용보험 피보험자¹⁸⁾】

(단위: 명, %)

시도별	구 분	2023년	2024년				
			2024년	구성비	전년대비		
					증감	증감률	
서 구	전체	142,932	145,756	100.0	2,824	2.0	
	성 별	남	82,586	83,594	57.4	1,008	1.2
		여	60,346	62,162	42.6	1,816	3.0
	연 령 별	29세 이하	18,936	18,509	12.7	△427	△2.3
		30대	29,364	30,417	20.9	1,053	3.6
		40대	33,945	33,662	23.1	△283	△0.8
		50대	36,016	36,709	25.2	693	1.9
		60세 이상	24,671	26,459	18.1	1,788	7.2

※ 피보험자는 이중취득된 근로자를 1명으로 집계한 고용보험 가입 근로자임(일용직 제외)

※ 주의: 고용보험 통계는 고용보험에 가입한 사업장 및 근로자를 대상으로 집계한 행정통계이므로 통계자료가 노동시장 전체의 상황과 일치하지 않을 수 있음

5 서구의 노동시장 현황 및 과제

□ 제조업 · 산업단지 일자리 창출력 제고

- 서구는 8개 권역의 공업지역¹⁹⁾과 8개의 산업단지가 있어, 2023년 기준 전체산업별 사업체수 및 종사자수 구성비율을 보면 제조업체수 14.8%, 종사자 28.8%로, 인천시(업체수 9.6%, 종사자수 19.5%)보다 높은 비율을 차지함
- 산업단지 내 근로자들의 출퇴근 편의를 위한 통근버스 운영 시간대 다양화 등의 개선책 마련 및 일자리 창출 기반 마련을 위한 환경 개선사업의 지속 추진 등 중소기업 지원체계를 강화할 필요성 있음

18) 한국고용정보원 EIS 고용행정통계 > 노동시장현황 > 고용보험가입자 > 월별 피보험자현황

19) 인천서구 공업지역 재생 및 활성화 방안 수립 연구용역(2016.4.)

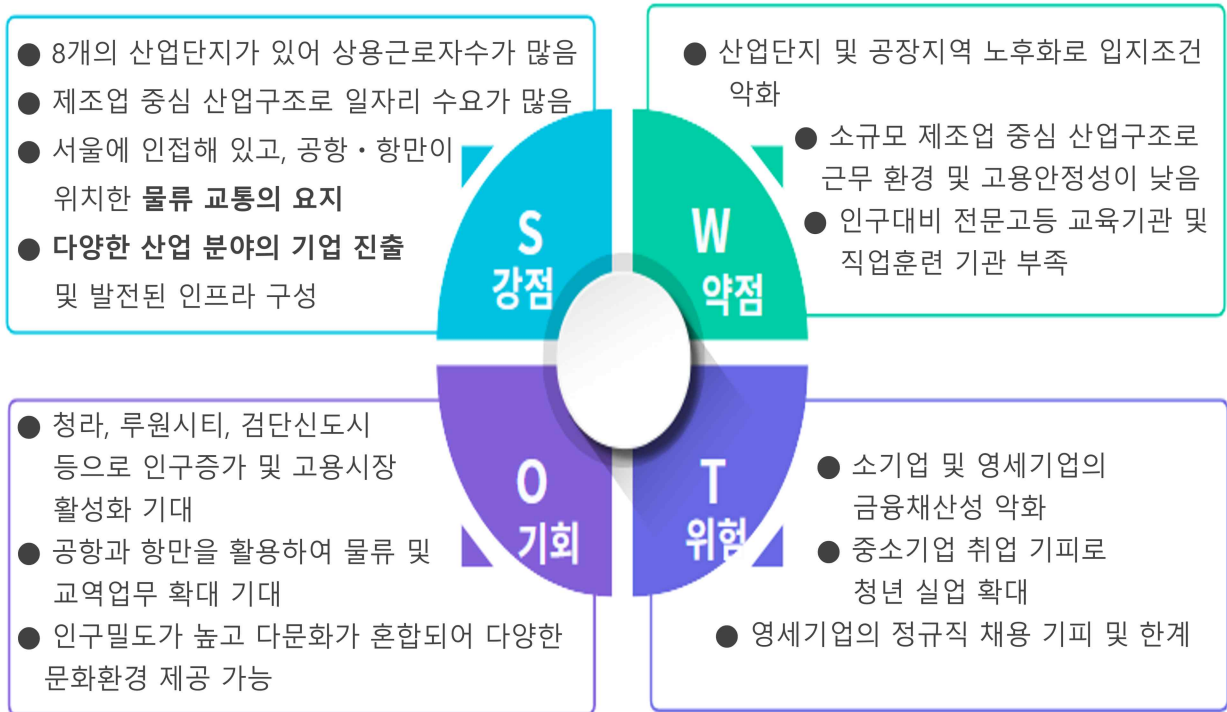
□ 지역내 양질의 청년 및 신중년 일자리 창출 필요

- 2024년도 연령별 기준 취업자 구성 비중에서 청년(15세~29세) 및 신중년(50세~65세)의 경우 전국 및 인천 대비 1.5% ~ 2.9% 낮은 편으로, 전체 고용률 향상을 위해서는 29세 이하의 청년 및 신중년 일자리 창출 필요
- 지역발전의 원동력으로써 청년층이 삶터이자 일터로 서구에 정착할 수 있도록 입지-취창업-정주(생활)의 연계형 청년 일자리 정책 및 취업 주기별 맞춤형 지원 필요

□ 구인 · 구직자간 일자리 미스매치 해소

- 2024년 기준 직종별 동향의 구성 비율 중 구인 대비 구직 격차가 큰 상위 직종은 제조 단순직 12.0%(구인 16.5%, 구직 4.5%) > 돌봄 서비스직(간병 · 육아) 9.4%(구인 15.9%, 구직 6.6%) > 경영 · 행정 · 사무직 9.3%(구인 11.7%, 구직 21.0%) > 기계 설치 · 정비 · 생산직 5.4%(구인 8.7%, 구직 3.3%) > 예술 · 디자인 · 방송직 4.8%(구인 0.6%, 구직 5.4%) > 금속재료 설치 · 정비 · 생산직 4.2%(구인 5.9%, 구직 1.7%)로, 제조업(생산)의 취업기피 해소와 사무직 일자리 확대를 통한 일자리 미스매치 해소를 위해서 다각적인 지원체계 마련 및 민간기업 유치 상생협력을 통한 일자리 창출 필요

□ SWOT 분석



SO (강점활용기회확대)

- 산업단지 고용환경 개선사업 등 일터로의 경쟁력 강화를 위한 복합적인 일자리 정책 발굴과 지원
- 뷰티풀파크, I-FOOD PARK, 청라첨단산업단지 무료통근버스 운영으로 산업단지 활성화

ST (강점활용위기극복)

- 서비스업종의 일자리 창출 대책
- 중소기업 자금 지원을 통한 육성정책
- 중소기업 경쟁력 강화 지원사업 추진
- 청년층을 위한 지속가능한 일자리 발굴

WO (기회활용약점극복)

- 일자리 지원센터 활성화로 취업연계 강화
- 여성, 청년, 신중년, 노인 등 계층별 맞춤형 직업훈련 교육 추진
- 교육훈련-고용서비스 통합형 일자리 정책수립

WT (생존전략)

- 제도적인 정책 마련으로 신규 기업 유치 및 창업지원으로 청년층 유출 방지
- 지역 특성에 맞는 맞춤형 일자리정책 추진

Ⅲ

2025년 일자리 목표

1 비전 및 전략

비전

일자리 많고 기업하기 좋은 경제 활력도시, **서구!**

민선8기
목표

안정적인 일자리 **60,247개** 창출

2025년
목표

15,456개 일자리 창출, 고용률 **69.7%** 달성 목표

구청장
공약
사항

청년일자리	청년 유튜브 제작 공간 제공, 검단다이내믹 청년 문화거리 조성, 청년창업지원센터 구축
맞춤형지원	경단녀 취·창업 지원, 노인일자리 창출 및 확대
사회적경제	소상공인 자영업자 지원정책 확대
산업단지 중소기업 활성화	중소기업 사업장 미세먼지 방지시설 개선 보조금 지급, 복지공유제 시행
상생협력 고용창출	기후테크 기반(IHP산업단지)사업 구축, 로봇랜드 조기 완공 등

5개 추진전략

14개 실천과제, 51개 세부사업

추진
전략
및
실천
과제

청년 일자리 확대

- 1 청년 창업 인프라 조성
- 2 청년 일자리 지원 및 취업역량 강화

맞춤형
일자리 지원 및 발굴

- 3 맞춤형 취업지원서비스 확대
- 4 신중년 일자리 창출 및 확대
- 5 여성친화 일자리 발굴 및 창출
- 6 취업취약계층 일자리 창출 지원
- 7 공공서비스 일자리 창출 지원

사회적경제 활성화 및
일자리 질 개선을 통한
일자리 창출

- 8 사회적경제 활성화 인프라 구축
- 9 사회적경제조직 육성·지원
- 10 일자리 질 개선 사업 추진

산업단지 및 중소기업
지원을 통한 일자리
창출

- 11 산업단지·공업지역 고용환경 개선
- 12 중소기업 육성 지원

상생·협력을 통한
고용 창출

- 13 지역고용거버넌스 활성화
- 14 민간 기업 유치 및 상생·협력 일자리 창출

2 공통 일자리 목표

(단위: %, %p, 명)

구 분	'24년 일자리 실적			'25년 일자리 목표	
	목표	실적	달성률	목표	증감률*
고용률(15세~64세)	68.6	69.6	101.5	69.7	0.7
청년고용률(15세~29세)	43.9	42.3	96.4	44.1	-
여성고용률(15세~64세)	57.5	59.5	103.5	59.6	1.5
취업자 수	341,682	353,000	103.3	353,353	5.2
상용근로자 수	208,416	223,000	107.0	223,223	8.5
고용보험 피보험자수	143,218	145,756	101.8	145,901	2.5

* 증감(률): 직전 3년 평균 일자리실적 대비 현년도 일자리 목표

* 2025년 기획재정부 및 고용노동부 등의 국내외 단기 고용전망을 고려하여 목표 산정
→ 대내외 불확실성에 따른 기업 일자리 창출 여력 감소로 인한 취업자수 증가폭 감소 및 고용약자 어려움 예상 등

3 분야별 목표

(단위: 명, 천원)

구 분	'25년 목표 (인원)	예 산			
		합계	국비	시비	군구비
총 계	15,456	105,729,725	62,777,078	21,026,322	21,896,325
청년 일자리 확대	1,553	571,810	120,000	109,700	342,110
맞춤형 일자리 지원 및 발굴	12,634	101,623,617	62,094,803	19,984,273	19,514,541
사회적경제 활성화 및 일자리 질 개선을 통한 일자리 창출	483	861,388	510,000	5,000	346,388
산업단지·중소기업 지원을 통한 일자리 창출	562	2,672,280	52,275	927,349	1,692,656
상생·협력을 통한 고용 창출	224	630	0	0	630

4 민선 8기 종합계획과 연계성

- 민선8기 종합계획의 청년일자리 확대, 맞춤형 일자리 지원 및 발굴, 사회적경제 활성화 및 일자리 질 개선을 통한 일자리 창출, 산업단지 및 중소기업 지원을 통한 일자리 창출, 민간기업 상생·협력을 통한 고용창출 5대 전략은 종합계획의 목표달성과 전략 실천을 위해 정합성과 일관성 유지

IV

세부 실천 과제

추진전략(5)	실천과제(14)	세부사업(51)
1. 청년 행복 일자리 확대(6)	1-1. 청년 창업 인프라 조성(2)	1-1-1. 정서진 아라뱃길 청년 창업 공간 조성사업 1-1-2. 청년 창업지원센터 구축 <small>신규</small>
	1-2. 청년 일자리 발굴 및 창출(4)	1-2-1. 청년 자격증 응시료 지원 1-2-2. 취업성공 디딤돌 청년인턴사업 1-2-3. 청년강사 양성과정 <small>신규</small> 1-2-4. 청년성장프로젝트 운영 <small>신규</small>
2. 맞춤형 일자리 지원 및 발굴(24)	2-1. 맞춤형 취업지원서비스 확대(3)	2-1-1. 일자리 지원센터 운영 2-1-2. 상시 취업지원 시스템 구축 2-1-3. 찾아가는 취업지원서비스 제공
	2-2. 신중년 일자리 창출 및 확대(3)	2-2-1. 신중년 사회공헌사업 2-2-2. 친환경 녹색 표면처리 전문가 양성사업 2-2-3. (가칭)서구 일자리 주식회사 설립 추진 <small>신규</small>
	2-3. 여성친화 일자리 발굴 및 창출(5)	2-3-1. 스마트행정전문인력양성과정 <small>신규</small> 2-3-2. 거주외국인 직업교육 2-3-3. 결혼이민자 일자리 지원사업 2-3-4. 결혼이민자 외국인 강사 파견 2-3-5. 경력보유(단절)여성 구직활동비 지원
	2-4. 취업취약계층 일자리 창출 지원(6)	2-4-1. 노인 일자리 및 사회활동지원 사업 2-4-2. 장애인 일자리 사업 2-4-3. 장애인 직업재활 프로그램(근로사업장) 2-4-4. 자활근로 사업 2-4-5. 공공근로 사업 2-4-6. 지역공동체일자리사업
	2-5. 공공서비스 일자리 창출 지원(7)	2-5-1. 아동복지 지원 사업 2-5-2. 사회서비스 제공 사업 2-5-3. 보건서비스 지원 사업 2-5-4. 깨끗한 환경 조성 사업 2-5-5. 공원·녹지 관리 사업 2-5-6. 생활체육지도사 배치사업 2-5-7. 지역화폐 운영 사업
3. 사회적경제 활성화 및 일자리 질 개선을 통한 좋은 일자리 창출(6)	3-1. 사회적경제 활성화 인프라 구축(2)	3-1-1. 사회적경제마을지원센터 운영 3-1-2. 마을지원활동기 <small>신규</small>
	3-2. 사회적경제조직 육성 지원(2)	3-2-1. 사회적기업 육성 지원 3-2-2. 마을기업 육성 지원
	3-3. 일자리 질 개선사업 추진(2)	3-3-1. 생활임금제 운영 3-3-2. 일·가정 양립 지원사업
4. 산업단지 및 중소기업 지원을 통한 일자리 창출(8)	4-1. 산업단지·공업지역 고용환경개선(4)	4-1-1. 뷰티폴파크 무료통근버스 운영사업 4-1-2. I-FOOD PARK 무료통근버스 운영사업 4-1-3. 청라 IHP 무료통근버스 운영사업 4-1-4. 공업지역 환경개선 사업
	4-2. 중소기업 육성 지원(4)	4-2-1. 중소기업육성기금 용자지원 4-2-2. 기술경쟁력 강화 지원 4-2-3. 해외 판로개척 지원사업 4-2-4. 소기업·소상공인 특례보증 지원
5. 상생·협력 일자리 창출(7)	5-1. 지역 거버넌스 활성화(3)	5-1-1. 노사민정협의회 5-1-2. 민·관협력 일자리 네트워크 활성화 5-1-3. 고용복지+센터 협업 추진
	5-2. 민간기업 유치 및 상생협력 일자리 창출(4)	5-2-1. 청라 도시첨단사업단지(IHP) 5-2-2. 하나금융타운 5-2-3. 인천 로봇랜드 5-2-4. 코스트코 청라

[전략1. 청년 일자리 확대]

1-1. 청년 창업가 발굴·육성을 위한 청년 창업 인프라 조성

□ 목적 및 배경

- 서구 내에서 청년기업이 안정적으로 성장할 수 있는 환경을 조성하기 위해 청년에게 창업공간과 초기창업기반 구축비를 제공하여 청년기업의 자생력 강화 유도

□ 사업내용

○ 정서진 아라뱃길 청년창업공간 운영

- 사업대상: 예비 또는 초기 청년 창업가 6개팀(인천 거주)
- 지원기간: 입주일로부터 1년간
- 지원내용: 창업공간, 초기창업사업기반구축비(월 최대 30만원)
- 사업예산: 29,540천원(전액구비)

○ 청년 창업지원센터 구축^{신규}

- 사업대상: 예비 또는 초기 청년 창업가 4개팀(인천 거주)
- 사업내용: 창업자 발굴, 교육, 컨설팅, 사후관리까지 단계별 창업지원
- 구축 현황
 - 소재지: 검단 AA35-1BL 아파트 지역편의시설(당하동 1335-3)
 - * 서구-LH 간 지역편의시설 인계인수 및 관리운영 업무협약 체결('24.12.20.)
 - 공간구성(안): 코워킹스페이스, 창업공간 1실~4실, 카페테리아, 상담실 등
 - 개관: 2025. 10월(예정)

□ 기대효과

- 서구만의 창업생태계 구축을 위한 지속가능한 창업환경 조성을 통하여 창업 확산과 간접일자리 창출효과로 지역경제 활성화 기여

【'25년 추진계획】

(단위 :명, 천원)

구 분		목표인원 및 예산	
일자리 창출 성과목표		10개팀	
사업비	계	29,540천원	
	국비	-	
	지방비	시도비	-
		시군구비	29,540천원
	민자	-	

[전략1. 청년 일자리 확대]

1-2. 청년층의 고용 기회 확대를 위한 청년 일자리 발굴 및 창출

□ 목적 및 배경

- 청년의 경제적 부담 경감 및 취업 경쟁력 향상을 통한 사회진입 활성화
- 행정인턴 경력형성 및 취업역량 강화, 중소기업 고용기회 확대 등으로 청년 실업 해소에 기여
- 강사가 갖추어야 하는 기초역량을 학습하고 민간자격증 취득 후 다양한 분야의 프리랜서 강사로 활동할 수 있는 계기 마련
- 청년들이 적성에 맞는 분야를 찾아 자신의 역량을 최대한 발휘할 수 있도록, 다양성과 융통성이 존중된 프로그램 제공

□ 사업내용

○ 청년 자격증 응시료 지원

- 사업기간: 2025. 2. ~ 11.
- 사업대상: 신청일 기준, 서구에 주민등록 되어있는 18세~ 39세 미취업 청년
- 지원내용: 연 10만원 한도 내 자격증 응시료 실비 지원 (1,097명)
- 사업예산: 109,700천원 (전액시비)

○ 취업성공 디딤돌 청년인턴 사업

- 운영기간: (1기) 25. 2. ~ 6. (5개월), (2기) 25. 7. ~ 11. (5개월)
- 사업대상: 관내 34세 이하 미취업 청년 (기수별 10명씩 총 20명)
- 사업내용: 공공기관 인턴 근무경험 제공 및 취업역량강화 교육 제공
- 사업예산: 279,570천원 (전액 구비)

○ 청년강사 양성과정^{신규}

- 사업대상: 서구에서 거주하거나 활동하는 청년 (19세~39세)
- 교육기간: 2025년 2월
- 교육내용: 진로교육 강사 양성과정, 문해교육전문가 양성과정
(진로코칭 및 상담전문가 2급 자격, 문해교육전문가 2급)
- 사업예산: 3,000천원(전액구비)

○ 청년성장프로젝트 **신규**

- 사업기간: 2024. 2. 1. ~ 2024. 12. 31.
- 사업대상: 구직 또는 이직을 준비하는 관내 청(소)년
(만 15세 ~ 만 39세)
- 사업내용: 총 6개 분야 14개 과정의 프로그램 운영을 통해 구직 및
취업 의욕 고취
- 사업예산: 150,000천원 (국비 120,000천원 구비 30,000천원)

□ 기대효과

- 청년의 자격증 취득 경비 부담 경감 및 사회진입 활성화
- 행정인턴 경력형성 및 취업역량 강화로 청년의 사회 진입 활성화
- 공교육 현장에서 필요로 하는 강사 역량을 향상하고 민간자격증 취득
후 강사로서 활동할 수 있는 기관과 연계하여 강사로서 활동하기 위한
기반 제공
- 청년에게 다양한 프로그램 제공 및 고용서비스 연계를 통한 취업역량 강화

【'25년 추진계획】

(단위 :명, 천원)

구 분		목표인원 및 예산	
일자리 창출 성과목표		1,547명	
사업비	계	542,270천원	
	국비	120,000천원	
	지방비	시도비	109,700천원
		시군구비	312,570천원
	민자		

[전략2. 맞춤형 일자리 지원 및 발굴]

2-1. 일자리 미스매치 해소를 위한 맞춤형 취업지원서비스 확대

□ 목적 및 배경

- 전문적·체계적인 취업지원시스템 구축 및 운영으로 양질의 안정적인 일자리를 확보하고, 맞춤형 1:1 취업상담 및 알선을 통해 일자리 부조화 해소 및 취업률 향상에 기여

□ 사업내용

- 사업기간: 연중
- 운영인원: 10명(시간선택제임기제 4명, 기간제근로자 5명, 지역공동체 1명)
- 운영현황
 - 맞춤형 취업상담 및 취업 연계(상시)
 - 역량강화 취업특강 운영(월1회)
 - 각종 채용행사 개최
 - ▶ 채용한마당, 찾아가는 구인·구직 만남의 날(각 연1회)
 - ▶ 상설채용관(상시), 금요채용마당(매주 금)
 - ▶ 찾아가는 일자리발굴단(주1회), 찾아가는 취업상담실 운영(월2회)

□ 기대효과

- 구인·구직자를 위한 맞춤형 취업지원사업으로 일자리 부조화를 해소하고 취업률 제고
- 다양한 채용행사 및 찾아가는 취업서비스를 통해 안정적인 일자리를 제공하고 구민들의 사회 경제적 참여율 향상

【'25년 추진계획】

(단위 :명, 천원)

구 분		목표인원 및 예산
일자리 창출 성과목표		2,900명
사업비	계	21,700천원
	국비	
	시도비	6,000
	시군구비	15,700
민자		

[전략2. 맞춤형 일자리 지원 및 발굴]

2-2. 5070세대 (재)취업 지원을 위한 신중년 일자리 창출 및 확대

□ 목적 및 배경

- 전문지식과 실무능력을 보유한 신중년 퇴직 전문인력의 사회적 활용 및 일자리 창출

□ 사업내용

○ 신중년 사회공헌사업

- 사업대상: 만 50세 이상 70세 이하 서구 주민으로 수행업무 관련 3년 이상 경력자 또는 공인자격 취득자 40명
- 사업내용: 참여자와 참여기관 신중년 사회공헌활동 연계 및 관리
- 모집분야: 경영전략, 마케팅홍보, 재무회계금융, 상담멘토링, 교육, 체육 등 13개 분야
- 참여기관: 사회적 기업, 예비사회적 기업, 사회적협동조합, 공공기관, 행정기관, 공익법인, 비영리법인·단체
- 사업예산: 67,444천원(전액구비)

○ 친환경 녹색 표면처리 전문가 양성사업

- 사업대상: 신중년 5060세대
- 사업기간: 2025. 5. ~ 7.
- 사업내용: 표면분석 기초·심화 기술교육 훈련 및 채용 연계 지원
- 사업목표

교육인원	수료인원	취업인원	교육시간
20명	18명	15명	240시간

- 사업예산: 83,300천원(시비 66,640, 구비 16,660)

○ (가칭)서구 일자리 주식회사 설립 추진 ^{신규}

- 설립시기: 2028년 상반기(예정)
- 설립목적: 민간일자리 취업이 어려운 중장년, 노인 등의 취업 취약계층에 안정적인 양질의 장기 일자리 제공
- 설립형태: 출자기관(출자금 2억 9천만원(예정) / 상법상 주식회사)
- 주요사업: 설립계획 수립 용역(설립 타당성 조사) 등을 통해 발굴
 - 공공대행사업: 구, 공공기관 직접 수행 또는 공공성을 전제한 사업 중 대행이 효과적인 사업
 - 수익사업: 중장년 퇴직(예정)자 등 사업 참여자의 전문지식과 실무능력을 활용하여 수익을 창출할 수 있는 서구 맞춤형 사업
- 2025년 추진사항
 - (3~4월) 타 일자리주식회사 벤치마킹 / (6~12월) 설립계획 수립 용역 시행
 - 사업예산: 10,000천원(전액구비) *추경 편성 시 33,000천원 추가 반영예정

□ 기대효과

- 퇴직전문 인력의 제2의 직업으로서 취업을 지원하고 제2의 인생설계 도모 및 새로운 일자리에 대한 도전으로 경력단절 최소화
- 열악한 근무여건, 생산직 근로자 기피현상 등으로 심각한 구인난을 겪는 인천지역 표면처리 업체 구인난 해소

【'25년 추진계획】

구 분		목표인원 및 예산	
일자리 창출 성과목표		55명	
사업비	계	150,744천원	
	국비	65,780천원	
	지방비	시도비	66,640천원
		시군구비	84,104천원
	민자	-	

[전략2. 맞춤형 일자리 지원 및 발굴]

2-3. 여성경제활동 참여율 제고를 위한 **여성 친화 일자리 발굴 및 창출**

□ 목적 및 배경

- 낮은 여성경제활동 참가율 및 고용률 제고를 위한 여성친화적 일자리 환경구축 및 일자리 창출 도모
- 거주외국인의 사회·경제적 역량강화로 지역사회 내 안정적 정착 도모

□ 사업내용

○ 스마트행정전문인력 양성과정 **신규**

- 사업대상: 경력단절여성
- 사업내용: 2개 과정

구분	물류사무원 양성과정	HACCP행정사무원 양성과정
사업목적	물류허브도시 인천에 필요한 전문 사무인력 양성	서구 식품산업 인프라와 연계한 전문인력 양성
사업기간	2025. 4. 21. ~ 6. 23.	2025. 5. 27. ~ 7. 21.
사업목표	·교육인원: 16명 / ·수료인원: 14명 ·취업인원: 11명 ·교육시간: 41일/160시간	·교육인원: 16명 / ·수료인원: 14명 ·취업인원: 11명 ·교육시간: 39일/166시간

- 사업예산: 78,000천원 (시비 62,400 구비 15,600)

○ 거주외국인 직업교육

- 사업대상: 서구 거주 외국인 50명
- 사업내용: 바리스타 양성 및 실습 과정(바리스타 2급 취득 자격 과정)
컴퓨터 교육 과정(온라인 마케팅 기술 습득, ITQ 자격증 취득 등)
산모신생아 건강관리사 양성과정
- 사업예산: 20,000천원(전액구비)

○ 결혼이민자 일자리 지원사업

- 사업목표: 결혼이민자 80명
- 사업내용: 구인·구직 상담, 알선 및 면접동행, 취업 정보제공, 일자리 박람회 참여, 워크넷 연계 등 일자리 지원 서비스 제공
- 사업예산: 24,890천원(시비 12,445 구비 12,445)

○ **결혼이민자 외국어 강사파견**

- 사업대상: 결혼이민자 154명
- 사업내용: 서구 관내 어린이집, 유치원, 지역아동센터, 학교 등의 지역 기관에 다문화 이해교육 강사 파견 및 다문화 이해교육 진행
- 사업예산: 14.000천원(전액구비)

○ **경력보유(단절)여성 구직활동비 지원 사업**

- 사업대상: 취업지원기관에 구직 등록한 경력보유(단절)여성(100명)
 - * 인천 서구에 1년 이상 주소(신청일 기준)를 두고 있는 자
 - * 기준 중위소득 150% 이하(건강보험료 고지 납부액 기준)
- 지원내용: 구직활동비(도서구입비, 수강료, 자격시험응시료, 면접활동비 등)
 - * 1인당 30만원 현금 지원(지출 후 환급)
- 사업예산: 30.000천원(양성평등기금)

□ **기대효과**

- 일자리 구직 수요가 높은 서구의 특성을 반영하여 여성 취업역량 강화 및 맞춤형 일자리 창출로 여성 고용 활성화 및 지역경제력 증대
- 거주외국인의 역량 개발로 취업능력 향상
- 결혼이민여성의 사회 경제적 자립을 통한 한국생활의 안정적 기반 마련

【'25년 추진계획】

구 분		목표인원 및 예산	
일자리 창출 성과목표		267명	
사업비	계	166,890천원	
	국비	-	
	지방비	시도비	74,845천원
		시군구비	62,045천원
	기타(양성평등기금)		30,000천원

[전략2. 맞춤형 일자리 지원 및 발굴]

2-4. 취업취약계층 일자리 창출 지원

□ 목적 및 배경

- 취업취약계층에게 일자리를 제공하여 일정기간 소득을 보장하고, 일반 노동시장으로의 전이를 위한 실질적인 직무능력 습득 지원

□ 사업내용

○ 노인 일자리 및 사회활동 지원 사업

- 사업량: 62개 사업단 6,712명
- 사업유형: 노인공익활동사업, 노인역량활용사업, 공동체사업단, 취업 지원
- 수행기관: 6개소(서구청, 노인인력개발센터, 서구노인복지관
검단노인복지관, 가좌노인문화센터, 연희노인문화센터)
- 소요예산: 29,194,338천원(국비 14,597,169 시비 7,298,584 구비 7,298,585)

○ 장애인 일자리 사업

- 지원대상: 서구에 거주하는 만 18세 이상 등록 장애인

구분		기간	근로시간	인건비	운영비 (1인/월)	인원		
합계						171명		
일반형 일자리	전일제	행정 도우미	12개월	1~11월	주 5일(40시간)	2,096,270원	235,210원	33명
				12월	주 5일(37.5시간)	1,965,880원		
	시간제	사무보조	12개월	1~11월	주 5일(20시간)	1,048,140원	117,610원	15명
				12월	주 5일(주19시간)	993,980원		
복지 일자리	참여형	환경정비 등	12개월	주 14시간 이내 (월56시간)	561,680원	23,690원	58명	
발달장애인 요양보호사 보조일자리		요양보호사 업무지원	12개월	위탁기관 수행	1,313,930원	155,660원	31명	
시각장애인 일자리		안마서비스 제공	12개월	위탁기관 수행	1,506,500원	153,330원	24명	
중증장애인 맞춤형 복지일자리		문화예술 활동 등	9개월	위탁기관 수행	561,680원	95,000원	10명	

- 사업예산: 2,801,194천원(국비 1,106,417 시비 590,293 구비 1,104,484)

○ 장애인 직업재활 프로그램 (근로사업장)

- 사업인원: 92명
- 사업내용
 - 장애인 근로사업장: 종량제 봉투 생산, 법정 의무교육 및 프로그램 등
 - 작업활동프로그램: 임가공사업 및 훈련 프로그램 지원
- 사업예산: 40,053천원(전액구비)

○ 자활근로사업

- 사업대상: 만 18세 이상 64세 이하의 조건부 수급자 및 일반수급자,
만 18세 이상 65세 이하의 자활 특례자, 차상위계층
- 지원내용: 안정적인 일자리와 급여, 전문 상담 서비스 제공하고, 향후 자립을 위해 필요한 자산형성 지원 등 종합적인 자립지원 서비스 제공
- 사업인원: 517명
- 사업예산: 8,314,276천원(국비 7,482,849 시비 581,999 구비 249,428)

○ 공공근로사업

- 사업대상: 저소득 실업자
- 사업인원: 20개부서 13개사업 74명(상반기 36명, 하반기 38명)
- 사업내용: 2개 분야

연번	사업구분	세부사업
1	공공서비스 지원사업	일회용품 규제 홍보, 각종 공공기관 도우미, 지방 물가 현황조사 및 실태조사 지원 등
2	환경정화사업	공공시설 정비 및 관리, 산업단지 환경정비, 공영주차장 관리사업 등

- 사업예산: 514,000천원(시비 257,000, 구비 257,000)

○ 지역공동체일자리 사업

- 사업대상: 취업취약계층
- 사업인원: 14개 부서, 10개 사업, 50명(상·하반기 각 25명)
- 사업내용: 4개 유형

연번	사업구분	세부사업
1	지역자원 활용형	체육시설 안전 점검, 녹청자박물관 특화 프로그램 지원 사업, 안전사고 및 재해·재난 예방 사업, 일회용품 규제 홍보 사업 치매안심센터 휴식공간 안전사고 관리 및 치매파트너 발굴, 보건소 안전사고 관리 및 민원응대 지원, 통합진료실 안전사고 관리 및 구강건강 실태조사 지원
2	지역기업 연계형	찾아가는 일자리발굴단 운영
3	서민생활 지원형	다문화가정 지원 사업
4	지역공간 개선형	아름다운 마을 만들기

- 사업예산: 347,000천원(시비 260,250 구비 86,750)

□ 기대효과

- 취업 취약계층에게 개인의 능력과 적성에 맞는 맞춤형 일자리를 제공하여 소득창출과 사회참여 기회 제공

【'25년 추진계획】

구분		목표인원 및 예산	
일자리 창출 성과목표		7,616명	
사업비	계	41,220,861천원	
	국비	23,186,435천원	
	지방비	시도비	8,988,126천원
		시군구비	9,046,300천원
	민자	-	

2-5. 공공서비스 일자리 창출 지원

□ 목적 및 배경

- 구민을 위한 아동복지, 사회복지 등 공공서비스 제공을 통한 일자리 창출
- 깨끗한 환경 조성, 지역화폐 발행 등 지역 현안사업과 연계한 일자리 사업 적극 발굴을 통한 일자리 창출

□ 사업내용

○ 아동복지 지원 사업

- 대상사업: 3개 사업, 355명
- 아동복지교사파견지원, 지역아동센터 급식도우미, 아이돌보미 지원사업
- 사업예산: 8,932,250천원(국비 5,738,215 시비 1,375,540 구비 1,818,495)

○ 사회서비스 제공 사업

- 대상사업: 7개 사업, 1,459명
- 지역사회서비스투자사업, 노인맞춤돌봄서비스사업, 장애인활동지원사업, 장애아동가족지원사업, 가사간병도우미, 산모신생아건강관리
- 사업예산: 48,543,062천원(국비 32,317,058 시비 8,944,544 구 7,281,460)

○ 보건서비스 지원 사업

- 대상사업: 3개 사업, 29명
- 방문건강관리사업, 지역사회 통합건강증진사업, 지역사회 중심 금연지원 서비스사업
- 사업예산: 982,415천원(국비 392,589 시비 270,370, 구비 319,456)

○ 깨끗한 환경 조성 사업

- 대상사업: 3개 사업, 15명
- 청소환경 서포터즈, 쓰레기선별장 관리, 취약해안 폐기물 대응(바다환경지킴이)
- 사업예산: 316,097천원(국비 40,000 시비 20,000 구비 256,097)

○ **공원·녹지 관리 사업**

- 대상사업: 6개 사업, 20명
- 산불전문예방진화대, 산림병해충예찰방제단, 일반병해충방제, 산사태예방단, 가로수 및 녹지대 관리, 청라·가정·검단 지역 공원 및 녹지관리사업
- 사업예산: 504,927천원(국비 193,734 시비 64,238 구비 246,955)

○ **생활체육지도사 배치사업**

- 대상사업: 3개 사업, 14명
- 일반 생활체육지도사, 어르신 생활체육지도사자, 생활체육 동호인 클럽지도사
- 사업예산: 694,671천원(국비 226,772 시비 173,970 구비 293,929)

○ **지역화폐 운영 사업**

- 대상사업: 1개 사업, 4명
- 지역화폐 서로e음 홍보 및 혜택플러스 및 배달서구 가맹점 관리 매니저
- 사업예산: 90,000천원(전액구비)

□ **기대효과**

- 공공서비스 제공을 통한 구민만족도 제고 및 직·간접적 일자리 창출

【'25년 추진계획】

구 분		목표인원 및 예산	
일자리 창출 성과목표		1,896명	
사업비	계	60,063,422천원	
	국비	38,908,368천원	
	지방비	시도비	10,848,662천원
		시군구비	10,306,392천원
	민자	-	

3-1. 사회적경제 활성화 인프라 구축

□ 목적 및 배경

- 사회적경제 활성화 인프라를 마련하여 서구 지역의 선순환 경제를 실현하고, 취약계층의 일자리 창출 및 사회서비스를 확충함으로써 사회적 가치 증진

□ 사업내용

○ 사회적경제마을지원센터 운영

- 사회적경제 활성화와 경쟁력 강화를 위한 지원 인프라 구축, 사회적경제 조직 설립지원 상담, 사회적경제기업 판로지원, 사회적경제 역량강화교육 실시

* 사회적경제마을지원센터 현황

- 위 치: 염곡로464번길 15, 8층(가정동)
- 설립일: 2019. 9. 2.(2020. 1. 30. 현 위치 이전)
- 면 적: 전용면적 984.54㎡[회의실(3), 교육장(2), 입주사무실(12), 소통공간, 코워킹룸(10)]
- 조 직: 총7명

○ 입주기업 지원사업

- 사회적경제조직 희망 기업에 사무공간 및 경영실무 교육, 컨설팅 등 지원
- 입주기업 모집: 2회(상·하반기 각 1회)
- 입주기업 성장 아카데미: 교육 및 컨설팅 2회

○ 마을지원활동가^{신규}

- 사업대상: 2025년 서구 마을지원활동가 11명
- 사업인원: 14개 부서, 10개 사업, 50명(상·하반기 각 25명)
- 활동기간: 2025. 3. ~ 12. (10개월, 월 30시간 이상 활동)
- 사업내용: 마을공동체 현장 상담 및 컨설팅 지원인력을 통한 공동체 활성화
- 사업예산: 77,000천원(전액 구비)

□ 기대효과

- 지속가능한 사회적경제 생태계 조성을 통해 사회통합과 주민의 삶의 질 향상에 기여

【'25년 추진계획】

구 분		목표인원 및 예산	
일자리 창출 성과목표		68 57개(사회적기업수)/11명(마을기업활동가)	
사업비	계	341,108천원	
	국비		
	지방비	시도비	
		시군구비	341,108천원
	민자		

[전략3. 사회적경제 활성화 및 일자리 질 개선을 통한 좋은 일자리 창출]

3-2. 좋은 일자리 창출을 위한 사회적경제조직 육성·지원

□ 목적 및 배경

- 사회적기업·마을기업을 발굴·육성하여 다양한 분야에서의 사회경제형 일자리를 창출하고 취약계층 일자리 연계 및 지역주민의 삶의 질 향상 도모

□ 사업내용

○ 사회적기업 육성 지원

- LH 임대주택 내 사회적기업 공간 운영
- 사업내용: 협약체결(서구, LH)을 통한 사회적기업 사무공간 무상 지원
- 시설현황

연번	지역	추진계획	입주현황
1	검단 AA9 블록	25. 7월 1개소 모집 예정	2개소
2	검단 AA5 블록	입주 중	1개소
3	검단 AA34 블록	25. 3월 입주기업 2개소 연장 심사	2개소
4	가정 2지구 A-1 블록	입주 중	1개소
5	검단 AA10-2 블록	입주 중	1개소
6	검단 AA35-1 블록	25. 3월 LH 협약체결 및 하반기 모집 예정	6개소(예정)

○ 마을기업 육성 지원

- 공모분야: 예비, 1회차(신규,청년), 2회차(재지정), 3회차(고도화) 등
- 신청대상: 공고일 기준 관할 군·구 내 소재하고 있는 사업장을 기반으로 마을기업 지정(운영)요건을 모두 충족한 법인
- 지원내용
 - 사업비 지원: 예비(1천만원), 1회차(5천만원), 2회차(3천만원), 3회차(2천만원)
 - 공공기관 우선구매 대상
 - 인천광역시 마을기관 지원기관 경영컨설팅
 - 마을기업으로 육성하기 위한 다양한 홍보 및 판로지원 등
- 사업예산: 20,000천원(국비 10,000 시비 5,000 구비 5,000)

□ 기대효과

- 사회적기업·마을기업 육성·지원을 통해 취약계층을 위한 안정적인 좋은 일자리 창출

【'25년 추진계획】

구 분		목표인원 및 예산	
일자리 창출 성과목표		15(지원기업수)	
사업비	계	20,000천원	
	국비	10,000천원	
	지방비	시도비	5,000천원
		시군구비	5,000천원
	민자	-	

[전략3. 사회적경제 활성화 및 일자리 질 개선을 통한 좋은 일자리 창출]

3-3. 좋은 일자리 창출을 위한 일자리 질 개선

□ 목적 및 배경

- 일자리의 양적성장과 더불어 비정규직 차별개선, 일·가정 양립지원 등 근로여건 개선 노력을 통한 고용안정 및 삶의 질 향상 도모

□ 사업내용

○ 생활임금제 운영

- 구 소속·시설관리공단·문화재단, 복지재단 기간제 근로자: 406명
- 생활임금액: 11,500원

○ 일·가정 양립 지원사업

- 아빠 육아휴직 장려금 지원 사업.
 - 사업대상: 관내 남성근로자 육아휴직자 400명
 - 지원내용: 고용보험법상 육아휴직급여 상한액(250만원) 범위 내, 월 100만원 ~ 10만원씩 6개월 차등 지원(최대 450만원)
 - 사업예산: 500,000천원(전액 국비)
- 구 소속 근로자 일·가정 양립 지원
 - 사업내용: 임신 여성공무원 당직 제외, 가족돌봄휴가·육아시간 시행, 육아휴직자 대체인력 지원, 직장보육시설 운영

□ 기대효과

- 근로 여건 등 일자리 질 개선 노력을 통한 좋은 일자리 창출 및 지역사회 관심 제고

【'25년 추진계획】

구 분		목표인원 및 예산	
일자리 창출 성과목표		400명	
사 업 비	계	500,280천원	
	국비	500,000천원	
	지방비	시도비	-
		시군구비	280천원
	민자	-	

[전략4. 산업단지 및 중소기업 지원을 통한 일자리 창출]

4-1. 일하고 싶은 일터 조성을 위한 고용환경 개선사업

□ 목적 및 배경

- 제조업 기피 현상, 열악한 일자리 질 등으로 인력수급에 어려움을 겪는 지역산업(제조업·산업단지)에 제조업 환경 및 접근 편의성 향상을 통해 구직자 유인 일자리 정책 추진

□ 사업내용

- 뷰티폴파크(검단산단) 무료 통근버스 운영사업
 - 운영방법 : 2개노선/ 45인승 버스 5대/ 1일 44회 운행(출퇴근 각 22회)
- I-FOOD PARK 무료 통근버스 운영사업
 - 운영방법 : 2개노선/ 45인승 버스 2대/ 1일 18회 운행(출근 10회/퇴근 8회)
- 청라IHP(북항경유) 무료 통근버스 운영사업
 - 운영방법 : 1개노선/ 45인승 버스 4대/ 1일 16회 운행(출퇴근 각 8회)
- 공업지역 환경정비 사업
 - 관내 공업지역 기반시설물 정비 등

□ 기대효과

- 대중교통 연계 부족에 따른 출퇴근의 불편으로 인력확보가 어려운 중소기업의 고용안정 및 확대에 기여
- 산업단지 고용환경 개선 및 공업지역 환경정비 사업 등을 통한 지역 경제 활성화 및 일자리 창출

【'25년 추진계획】

구 분		목표인원 및 예산	
일자리 창출 성과목표		244명	
사업비	계	1,063,280천원	
	국비	-	
	지방비	시도비	826,624천원
		시군구비	236,656천원
	민자	-	

[전략4. 산업단지 및 중소기업 지원을 통한 일자리 창출]

4-2. 기업 경쟁력 향상을 위한 중소기업 육성 지원

□ 목적 및 배경

- 열악한 중소기업 및 소기업·소상공인에 대한 다양한 지원정책으로, 경영여건 개선 및 일자리 창출 도모

□ 사업내용

○ 중소기업육성기금 용자지원

- 관내 중소기업에 대한 금융기관의 협약대출 이차차액보전(2.0%~3.0%)
- 사업대상 및 지원규모: 관내 중소제조업체 50개사 내외
- 사업예산: 1,022,000천원(전액 구비)

○ 중소기업 기술경쟁력 강화 지원

- 사업목적: 중소기업의 기술개발 및 지식재산 권리화를 통한 경쟁력을 갖춘 중소기업 육성
- 사업내용

사업명	세부사업	수행기관	사업 목표(건)
중소기업 기술경쟁력 강화 지원	지식재산 창출지원	인천상공회의소	61
	국제 지식재산 분쟁예방 컨설팅 지원	인천상공회의소	2
	중소기업 기술지원단 운영	인천테크노파크	20
	제품인증 획득 지원	무역협회	8
	국내 전시(박람회) 개별참가 지원	인천상공회의소	10

- 사업예산: 293,000천원(국비 52,275 시비 70,725 구비 170,000)

○ 해외 판로개척 지원사업

- 사업목적: 해외영업력 부족으로 판로 확보에 어려움을 겪고 있는 관내 중소기업 대상으로 해외시장 진출 기회 제공
- 사업내용

사업명	세부사업	수행기관	사업 목표(건)
해외판로개척 지원	해외무역사절단 파견 지원	서구청, 무역협회	8
	해외바이어 화상 수출상담회 지원	서구청, 무역협회, 중소기업진흥공단	10
	해외무역박람회 개별참가 지원	인천테크노파크	9
	해외지사화 지원	KOTRA, 인천상공회의소	10
	중소기업 외국어 통·번역 지원	서구청	30

- 사업예산: 194,000천원(시비 30,000 구비 164,000)

○ 소기업·소상공인 특례보증 지원

- 관내 소기업 및 소상공인 대상 최대 5천만원 이내 1년 대출 보증
- 은행의 동의하에 1년 단위, 최대 5년까지 연장 가능
- 특례보증으로 대출받은 소기업, 소상공인 대상 이차보전(최초1년, 2%) 지원
- 사업예산: 100,000천원(전액 구비)

□ 기대효과

- 중소기업 경쟁력 강화를 통한 일자리 창출 및 지역경제 활성화

【'25년 추진계획】

구 분		목표인원 및 예산	
일자리 창출 성과목표		318	
사 업 비	계	1,609,000천원	
	국비	52,275천원	
	지방비	시도비	100,725천원
		시군구비	1,456,000천원
	민자		

5-1. 지역고용거버넌스 활성화

□ 목적 및 배경

- 지역고용거버넌스 구축으로 사회적 대화를 활성화하여 지역고용현안 및 논의 의제 발굴을 통한 지역맞춤형 일자리 창출 도모

□ 사업내용

○ 노사민정협의회 운영 활성화

- 노사민정협의회 협의체 구성 및 본회의(연 2회), 지역 고용·노동 현안 의제 발굴

○ 민·관협력 일자리 네트워크 활성화

- 지역주도 및 지역특화 일자리 발굴을 위한 협력네트워크 강화
- 인천여성고용 네트워크협의회, 인천서북부지역 고용서비스협의체, 서부 고용복지+센터 운영위원회·실무협의회, 검단산단 고용환경개선사업 운영협의회, 친환경 표면처리업 지역 고용 협의체 등

○ 고용복지+센터 협업 추진

- 고용복지+센터와 협업을 통한 원스톱 고용서비스 제공
- 통합 취업지원 서비스 제공, 고용복지+센터 운영위원회·실무협의회·사례관리협의체 운영, 고용·복지 서비스 연계, 조건부 수급자 맞춤형 취업 능력향상 프로그램 운영 등

□ 기대효과

- 지역고용거버넌스 구축, 민·관 협력, 유관기관 협력을 통한 지역 상생·협력 일자리 창출

【'25년 추진계획】

구 분		목표인원 및 예산
일자리 창출 성과목표		-
사 업 비	계	630
	국비	
	지방비	
	시도비	
	시군구비	630
	민자	-

5-2. 민간기업 유치 및 상생 협력 일자리 창출

□ 목적 및 배경

- 민간기업의 지역유치 및 상생협력을 통한 양질의 일자리 창출 및 지역경제 활성화 도모

□ 사업내용

- 청라도시첨단산업단지(IHP) 조성: 자동차, 신소재, IT, 로봇 관련 R&D 및 제조
 - 규모: 1,170,530.7㎡(35만평) / 사업비: 4,900억원
- 하나금융타운 조성: 하나금융지주본사 및 계열사, 금융연구소
 - 규모: 246,671㎡(7만5천평) / 사업비: 1조 870억원
- 인천로봇랜드 조성: 로봇산업진흥시설, 유원 및 부대시설
 - 규모: 769,279㎡(23만평) / 사업비: 7,113억원
- 코스트코 청라 유치: 회원제 창고형 할인매장
 - 규모: 58,707㎡(1.8만평) / 사업비: 870억원

□ 기대효과

- 민간기업의 지역유치 및 민·관 상생협력을 통한 양질의 일자리 창출 및 지역경제 활성화

【'25년 추진계획】

구 분			목표인원 및 예산
일자리 창출 성과목표			213명
사 업 비	계		-
	국비		-
	지방비	시도비	-
		시군구비	-
	민자		-

실천과제명	1월	2월	3월	4월	5월	6월	7월	8월	9월	10월	11월	12월
1. 청년 일자리 확대												
① 청년 창업 인프라 조성												
① 정서진 아리벳길 청년 창업공간 조성 사업	계획	평가	공고	창업공간 지원								
② 청년 창업지원센터 구축					준공	입주			개관			
② 청년 일자리 발굴 및 창출												
① 청년 자격증 응시료 지원	계획	사업 홍보, 접수 및 응시료 지원									결과 보고	
② 취업성공 디딤돌 청년인턴 사업	공고/선발	제1기 청년인턴 운영				제2기 청년인턴 운영				결과 보고		
③ 청년강사 양성과정	모집	교육	자격증 취득	강사 활동을 위한 봉사활동 등 활동처 제공								
④ 청년성장프로젝트			홍보/모집	프로그램 운영 및 홍보								
2. 맞춤형 일자리 지원 및 발굴												
① 맞춤형 취업지원서비스 확대												
① 일자리 지원센터 운영	취업상담창구 운영(연중), 채용한마당(연1회)											
② 상시 취업지원시스템 구축	상설채용관(연중), 금요채용마당(매주)											
③ 찾아가는 취업지원서비스 제공	찾아가는 일자리 발굴단(매주 화), 찾아가는 취업상담실(월2회)											
② 신중년 일자리 창출 및 확대												
① 신중년 사회공헌 사업		협약 체결	참여자 모집	사회공헌 활동 (참여자↔참여기관)								
② 친환경 녹색 표면처리전문가 양성사업		홍보 및 참여자 모집		교육훈련	취업연계알선							
⑦ (가칭)서구 일자리 주식회사 설립 추진				벤처마킹	설립계획 수립 용역							
③ 여성친화 일자리 발굴 및 창출												
① 거주외국인 직업교육	바리스타 양성, 컴퓨터 교육, 산모신생아 건강관리사 과정 등											
② 결혼이민자 일자리 지원사업	홍보	구인·구직 상담, 알선 및 면접동행, 취업정보제공 등									종료	
③ 결혼이민자 외국인 강사 파견	파견기관모집		강사 파견			파견기관모집		강사 파견				
④ 경력보유(단절)여성 구직활동비 지원			홍보 및 모집 접수 및 선발			지출 증빙 및 현금 지원				결과 보고		
④ 취업취약계층 일자리 창출 지원												
① 노인 일자리 및 사회활동 지원 사업	사업별 추진(62개 사업단 / 6,712개)											
② 장애인 일자리 사업	사업별 추진(23개 동행정복지센터, 관내 요양원, 요양병원 등)											
③ 장애인 직업재활 프로그램(근로사업장)	연중											
④ 자활근로 사업	조건부 수급자 상담 및 일자리 배치											
⑤ 공공근로 사업	모집	상반기 사업추진 하반기 참여자 모집				하반기 사업추진						
⑥ 지역공동체 일자리 사업	모집	상반기 사업추진 하반기 참여자 모집				하반기 사업추진						
⑤ 공공서비스 일자리 창출 지원												
① 아동복지 지원 사업	아동복지교사파견지원 등 3개 사업(연중)											
② 사회서비스 제공 사업	장애인활동지원사업 등 7개 사업(연중)											
③ 보건서비스 지원 사업	통합건강증진사업 등 4개 사업(연중)											
④ 깨끗한 환경 조성 사업	청소환경 서포터즈 등 3개 사업(연중)											
⑤ 공원·녹지 관리 사업	산불전문예방진화대 등 6개 사업(연중)											
⑥ 생활체육지도자 배치사업	일반 생활체육지도사 등 3개 사업(연중)											
⑦ 지역화폐(서로e음) 운영 사업	채용	사용자 안내 및 홍보, 및 배달 가맹점 관리									종료	

실천과제명	1월	2월	3월	4월	5월	6월	7월	8월	9월	10월	11월	12월
3. 사회적경제 활성화 및 일자리 질개선을 통한 좋은 일자리 창출												
① 사회적경제 활성화 인프라 구축												
① 사회적경제마을지원센터 운영	사회적경제 활성화, 마을공동체 활성화, 판로지원											
② 마을지원활동가	공고 및 선발	마을공동체 컨설팅 및 사업 지원										
② 사회적경제조직 육성·지원												
① 사회적기업 육성 지원 (LH임대주택 내 사회적기업 공간 운영)		협약 체결	연장 심사			모집	선발		입주			
② 마을기업 육성 지원	인천광역시 마을기업 모집 공고에 따라 추진											
③ 일자리 질개선 사업 추진												
① 생활임금제 운영						대상자 파악	계획 수립	심의회 개최				
② 일·가정 양립 지원사업	자격확인 및 지원금 지급, 사업 홍보											
4. 산업단지 및 중소기업 지원을 통한 일자리 창출												
① 산업단지·공업지역 고용환경개선												
① 뷰티풀파크 무료통근버스 운영사업	통근버스 운행(2개 노선/ 45인승 버스 5대/1일 44회(출·퇴근 각 22회))											
② I-FOOD PARK 무료통근버스 운영사업	통근버스 운행(2개 노선/ 45인승 버스 2대/1일 18회)(출근10회/퇴근8회))											
③ 청라IHP 무료 통근버스 운영사업	통근버스 운행(1개 노선/ 45인승 버스 4대/1일 16회)(출·퇴근 각 8회))											
④ 공업지역 환경개선 사업	계획	사업추진										
② 중소기업 육성 지원												
① 중소기업육성기금 용자지원	계획 수립	모집 및 선정	육성기금 이차차액보전금 지원(분기별)									
② 기술경쟁력 강화 지원	사업계획 수립 협약체결, 모집공고		지원업체 모집 및 지원사업 추진								결과보고 사업정산	
③ 해외 판로개척 지원사업	계획 수립 및 참가기업모집		지원사업 추진								결과보고 사업정산	
④ 소기업·소상공인 특례보증	특례보증 접수 및 추천, 이차보전 지원(연중)											
5. 상생·협력을 통한 고용 창출												
① 지역고용거버넌스 활성화												
① 노사민정협의회 운영 활성화	노사민정협의회 운영(연중)											
② 민관협력 일자리 네트워크 활성화	일자리 협력 네트워크 운영(연중)											
③ 고용복지+센터 협업 추진	원스톱 고용서비스 제공 및 위원회 운영(연중)											
② 민간기업 유치 및 상생협력 일자리 창출												
① 청라 도시첨단산업단지(IHP)	입주기업 유치(연중)											
② 코스트코 청라	근로자 채용(연중)											
③ 인천 로봇랜드	입주기업 유치(연중)											
④ 하나금융타운	일자리 창출 협약 민간기업 발굴(연중)											

□ 구민소통[홍보 전략]

홍보 대상 사업		홍보 시기	홍보 키워드	홍보 방법
청년 일자리 지원	청년 창업 인프라 조성	연중(수시)	#청년센터#서구1939 #청년공간#청년창업	○ 청년센터 멤버십 대상 문자 송부, 서로e음 어플 팝업, 유관기관 공문 발송, 청년참여기구 협조 등
	청년 자격증 응시료 지원사업	연중(수시)	#자격증응시료 #실비지원#10만원	
	취업성공 디딤돌 청년인턴 사업	25.1월(1기) 25.6월(2기)	#행정인턴#채용 #청년인턴#디딤돌 #공공기관행정인턴	
	청년강사 양성과정	2025. 1.	#청년센터#서구1939 #청년강사#자격증취득	
	청년성장프로젝트	상시	#청년#일자리 #청년성장프로젝트	
맞춤형 구인구직 취업지원 서비스 확대	맞춤형 구인구직 취업지원 서비스 제공	연중(수시)	#일자리#채용 #구인구직#취업 #채용행사	○ Green서구, 소통1번가, 배너, 홍보용품, 리플릿 등
	채용한마당	2025. 9.	#일자리#채용 #구인구직#취업 #채용행사	
신중년 일자리 지원사업	신중년 사회공헌사업	연중(수시)	#신중년#50플러스 #인생이모작 #사회공헌#재능기부	○ Green서구, 소통1번가, SNS, 서로e음 등
	친환경 녹색 표면처리 전문가 양성사업	2025. 3. ~ 4.	#신중년#표면처리 #직업교육#뿌리산업	
여성친화 일자리 발굴 및 창출	스마트행정전문인력 양성과정	2025. 3. ~ 5.	#직업교육#외국인 #결혼이민자 일자리 # 결혼이민자 취업 #다문화 이해 #경력보유여성 #구직활동비 지원	○ Green서구, 소통1번가, SNS, 보도자료, 홈페이지 게재
	거주외국인 직업교육	연중(수시)		
	결혼이민자 일자리 지원사업			
	결혼이민자 외국어 강사 파견			
경력보유(단절)여성 구직활동비 지원	2025. 3. ~ 4.			

홍보 대상 사업		홍보 시기	홍보 키워드	홍보 방법
취업 취약계층 일자리 창출 지원	노인일자리 및 사회활동지원사업	2025. 1분기	#노인일자리 참여자 모집	○그린서구, SNS, 보도자료, 현수막, 구청 홈페이지게재, MS문자홍보
	장애인일자리사업	2025. 연 6 회	#찾아가는 취업상담실 #근로장애인 채용 #훈련장애인 모집	○보도자료, 그린서구, 서구청 홈페이지, SNS, SMS문자발송, 잡코리아 ○카드뉴스 제작 (장애인생활신문 미디어생활)
	자활근로 사업	연중(수시)	#자활근로#기초수급자 #국민취업지원	○ 보도자료, 홈페이지
	공공근로사업 지역공동체일자리사업	상하반기 각 1회	#공공근로 #지역공동체	○Green서구, 소통1번가, 서로e음, 배너, 홍보용품, 포스터, LED, 리플릿 등
공공 서비스 일자리 창출	아동복지 지원 사업	연중(수시)	#아동복지교사 #채용 #구인구직 #급식#조리사 #종사자#조리원 #아이돌보미	○그린서구, 보도자료, 구청 홈페이지 게재, 캠페인 실시 워크넷, 복지넷
	사회서비스 제공 사업	연중(수시)	#지역사회서비스 #바우처#노인#돌봄 #맞춤돌봄#노인일자리 #찾아가는 취업상담실 #근로장애인 채용 #훈련장애인 모집 #산후도우미	○보도자료, 그린서구, 서구청 홈 페이지, SNS, SMS문자발송 ○카드뉴스 제작 (장애인생활신문 미디어생활)
	보건서비스 지원 사업	연중(수시)	#방문보건관리 #만성질환#구강보건 #건강생활실천 #걷기#영양#절주 #금연#금연클리닉 #노담#흡연예방교육 #흡연단속	○Green서구, 소통1번가, SNS, 구정소식문자, 커뮤니티 및 밴드, 캠페인 등
	깨끗한 환경 조성사업	연초	#기간제근로자 #서포터즈 #왕길동선별장	○ 홈페이지
	생활체육지도사 배치사업	연중(수시)	#무료 프로그램 #일반#어르신 #체육회 운영	○ 서구체육회 홈페이지
	아빠 육아휴직 장려금	연중(수시)	#아빠육아 #휴직장려금	○그린서구 및 구청 홈페이지 게재, 캠페인 실시

홍보 대상 사업		홍보 시기	홍보 키워드	홍보 방법
사회적 경제 활성화 인프라 구축	서구사회적경제마을 지원센터 입주기업 모집	1월, 6월	#입주사무실#입주기업 #사회적경제기업	○ 홈페이지, 소통1번가, SNS(블로그,인스타그램), 리플릿, 기업마당, 서로e음, 전자현판, 구정문자, 현수막 등
	마을지원활동가 모집	연초(1월)	#마을지원활동가 #마을공동체	○ Green서구, 소통1번가, 서로e음, 배너
사회적 경제조직 육성· 지원	LH 임대주택 내 사회적기업 공간 입주기업 모집	6월	#입주사무실 #입주기업 #사회적경제기업	○ 홈페이지, 소통1번가, SNS(블로그,인스타그램), 리플릿, 기업마당, 서로e음, 전자현판, 구정문자, 현수막 등
산업단지· 공업지역 고용환경 개선	뷰티폴파크 무료통근버스 운영사업	연중(수시)	#무료통근버스 #산업단지 #무료출퇴근	○ 홈페이지, 소통1번가, 현수막, 홍보전단지, 홍보물품 등
	I-FOOD PARK 무료통근버스 운영사업			
	청라HP 무료통근버스 운영사업			
중소기업 육성 지원	중소기업육성기금 용자지원	연중(수시)	#중소기업육성기금 #기술지원단 #해외전시회 #국내박람회	○ 서구청 홈페이지, KT-AnyFax, 기업정보지 게재
	기술경쟁력 강화 지원			
	해외판로개척 지원			
	소기업·소상공인 특례보증	연중(수시)	#소상공인 #특례보증 #인천서구소상공인지원 #이차보전	○ 보도자료, 소통1번가 등