

인천광역시서구

공보는 공문서로서의 효력을 갖는다.



<http://www.seo.incheon.kr/>

선 람	기관위원장

제1078호 2015. 3.30.(월)

차 례

고 시

- 인천광역시서구 고시 제2015-44호 인천광역시 서구 도로명주소 고시----- 1
- 인천광역시서구 고시 제2015-45호 인천광역시 서구 도로명주소 폐지고시----- 3

공 고

- 인천광역시서구 공고 제2015-399호 인천도시관리계획(원당지구 지구단위계획) 결정(변경) 입안(안) 열람 공고 ----- 4
- 인천광역시서구 공고 제2015-400호 인천도시관리계획(당하지구 지구단위계획) 결정(변경) 입안(안) 열람 공고 ----- 5
- 인천광역시서구 공고 제2015-408호 등록 및 폐기 공인 공고 ----- 6
- 인천광역시서구 공고 제2015-420호 2014년도 재난관리 실태 공고 ----- 9

인천광역시서구 고시 제2015 - 44호

인천광역시 서구 도로명주소 고시

도로명주소법 제18조제2항 및 같은 법 시행령 제23조제4항, 제24조 제1항에 따라 건물 등에 부여한 도로명주소를 다음과 같이 고시합니다.

2015. 03. 27.

인천광역시 서구청장

○ 부여 도로명주소 : 인천 서구 갑문3로 26외 11건

종전주소	도로명주소	도로명주소 부여(변경)사유	도 로 명 고 시 일	도 로 명 부 여 사 유
		별 도 열 략		

※ 고시내용 및 기타 자세한 사항은 인천시 서구청 토지정보과(☎560-4830)에 문의 또는 도로명주소 안내 홈페이지(www.juso.go.kr)에서 열람하시기 바랍니다.

○ 도로명주소 사용 및 공부상 주소전환

- 도로명주소는 2015. 03. 27일자로 고시된 후 도로명주소법 제19조제1항에 의거 공법관계에 있어서 주소로 사용됩니다.
- 공공기관에서 비치·관리하고 있는 각종 공부상 주소(소재지)는 해당기관에서 도로명주소로 변경합니다.

○ 도로명주소 변경 등

- 도로명 또는 건물번호의 변경은 도로명주소법 시행령 제7조의3 및 제9조에서 정한 절차에 따라 신청할 수 있습니다.
- 도로명은 도로명주소법 시행령 제7조제7항에 의거 당해 도로명이 고시된 날부터 3년이 지난 후에 변경할 수 있습니다.

○ 참고사항

- 공동주택의 경우 종전주소의 공동주택명, 동·호와 도로명주소의 상세주소는 공법관계의 각종 공부상 기재된 주소로 한다.

인천광역시 서구 도로명주소 부여 고시조서

고시일 : 2015-03-27

연번	지번주소	도로명주소	도로명고시일	도로명 부여사유	비고
1	인천광역시 서구 오류동 1544-3	인천광역시 서구 갑문3로 26 (오류동)	2012-10-25	갑문로에서 세번째 분기되는 도로	
2	인천광역시 서구 석남동 223-205	인천광역시 서구 건지로95번길 36 (석남동)	2009-09-22	건지로의 시작지점에서부터 약 950m지점에서 왼쪽으로 분기되는 도로	
3	인천광역시 서구 석남동 497-17	인천광역시 서구 신석로 116 (석남동, 해드림)	2009-09-22	도로구간 내의 신현동과 석남동의 머릿글자를 따 명명	
4	인천광역시 서구 왕길동 660-2	인천광역시 서구 완정로117번길 61 (왕길동)	2008-12-31	완정로의 시작지점에서부터 약 1,170m지점에서 왼쪽으로 분기되는 도로	
5	인천광역시 서구 원당동 315	인천광역시 서구 원당대로 997-68 (원당동)	2008-12-31	으뜸이 되는 당이라는 뜻의 옛 지명에서 유래	
6	인천광역시 서구 가좌동 237-1	인천광역시 서구 장고개로287번길 11 (가좌동)	2009-07-06	장고개로의 시작지점에서부터 약 2,870m지점에서 왼쪽으로 분기되는 도로	
7	인천광역시 서구 경서동 966-14	인천광역시 서구 청라루비로42번길 5 (경서동)	2012-03-30	청라루비로의 시작점에서 420m지점에서 오른쪽으로 분기되는 도로	
8	인천광역시 서구 당하동 1080-19	인천광역시 서구 청마로 41 (당하동)	2008-12-31	청마라는 자연부락의 이름을 따 명명함	
9	인천광역시 서구 당하동 1080-26	인천광역시 서구 청마로 43 (당하동)	2008-12-31	청마라는 자연부락의 이름을 따 명명함	
10	인천광역시 서구 당하동 1080-27	인천광역시 서구 청마로 45 (당하동)	2008-12-31	청마라는 자연부락의 이름을 따 명명함	
11	인천광역시 서구 당하동 1080-18	인천광역시 서구 청마로 47 (당하동)	2008-12-31	청마라는 자연부락의 이름을 따 명명함	
12	인천광역시 서구 당하동 1080-28	인천광역시 서구 청마로 49 (당하동)	2008-12-31	청마라는 자연부락의 이름을 따 명명함	



인천광역시 서구 고시 제2015 - 45호

인천광역시 서구 도로명주소 폐지고시

도로명주소법 제18조제2항 및 같은 법 시행령 제25조제2항에 따라 건물 등에 부여한 도로명주소를 다음과 같이 폐지 고시합니다.

2015. 03. 27.

인천광역시 서구청장

○ 도로명주소

지번주소	도로명주소	도로명주소 폐지일	도로명주소 폐지사유
가좌동 237-1	장고개로287번길 11	2015-03-18	건물 멸실

※ 고시내용 및 기타 자세한 사항은 인천광역시 서구청 토지정보과(☎560-4830)에 문의 또는 도로명주소 안내 홈페이지(www.juso.go.kr)에서 열람하시기 바랍니다.

○ 참고사항

- 금번 폐지된 도로명주소는 주소로써 사용할 수 없으며, 건물 신축 등이 발생하면 새로운 도로명주소가 부여됩니다.

인천광역시 서구 공고 제2015 - 399호

인천도시관리계획(원당지구 지구단위계획) 결정(변경) 입안(안) 열람 공고

인천도시관리계획(원당지구 지구단위계획) 결정(변경)을 위한 주민제안과 관련하여 「국토의 계획 및 이용에 관한 법률」 제28조 및 같은법 시행령 제22조에 따라 주민 의견을 청취하고자 아래와 같이 열람 공고합니다.

2015. 3. 25.

인천광역시 서구청장

1. 지구단위계획구역 결정 조서 (변경 없음)
2. 용도지역·지구의 세분 (변경 없음)
3. 도로기반시설의 배치와 규모에 관한 결정(변경)조서 (변경 없음)
4. 가구 및 획지의 규모와 조성에 관한 도시관리계획 결정(변경) 조서 (변경)

기정				변경					
도면 번호	가구 번호	획 지		비고	도면 번호	가구 번호	획 지		비고
		위치	면적(m ²)				위치	면적(m ²)	
A-4	46-1	4-1-1	235.0		A-4	46-1	4-1	470.0	
		4-1-2	235.0						
소계		470			소계		470		

5. 건축물에 대한 용도·건폐율·용적률·높이·배치·형태·색채·건축선에 관한 도시관리계획결정 조서 (변경 없음)
6. 기타사항에 관한 도시관리계획 결정(변경)조서 (변경 없음)
7. 열람기간 및 의견제출 방법
 - 열람기간 : 공고일로부터 14일간
 - 의견제출 : 상기 입안내용에 대하여 의견이 있으신 분은 열람기간 내 서면으로 제출하여 주시기 바랍니다.
 - 도시관리계획 결정(변경)조서 및 도면 게재 생략 : 열람 장소에 비치
8. 열람장소
 - 인천광역시 서구청 도시개발과 (☎032-560-5773)

인천광역시서구공고 제2015 - 400호

인천도시관리계획(당하지구 지구단위계획) 결정(변경) 입안(안) 열람 공고

인천도시관리계획(당하지구 지구단위계획) 결정(변경)을 위한 주민제안과 관련하여 「국토의 계획 및 이용에 관한 법률」 제28조 및 같은법 시행령 제22조에 따라 주민의견을 청취하고자 아래와 같이 열람 공고합니다.

2015. 3. 25.

인천광역시 서구청장

1. 지구단위계획구역 결정 조서 (변경 없음)
2. 용도지역·지구의 세분 (변경 없음)
3. 도로기반시설의 배치와 규모에 관한 결정(변경)조서 (변경 없음)
4. 가구 및 획지의 규모와 구성에 관한 도시관리계획 결정(변경) 조서 (변경)

기정				변경					
도면 번호	가구 번호	획 지		비고	도면 번호	가구 번호	획 지		비고
		위치	면적(m ²)				위치	면적(m ²)	
A-1	9	3-1	501.4		A-1	9	3-1	232.4	
							3-3	269.0	
소계			501.4		소계			501.4	

5. 건축물에 대한 용도·건폐율·용적률·높이·배치·형태·색채·건축선에 관한 도시관리계획결정 조서 (변경 없음)
6. 기타사항에 관한 도시관리계획 결정(변경)조서 (변경 없음)
7. 열람기간 및 의견제출 방법
 - 열람기간 : 공고일로부터 14일간
 - 의견제출 : 상기 입안내용에 대하여 의견이 있으신 분은 열람기간 내 서면으로 제출하여 주시기 바랍니다.
 - 도시관리계획 결정(변경)조서 및 도면 게재 생략 : 열람 장소에 비치
8. 열람장소
 - 인천광역시 서구청 도시개발과 (☎032-560-5772)

인천광역시서구공고 제2015 - 408호

등록 및 폐기 공인 공고

인천광역시 서구 공인조례 제9조의 규정에 의거 등록 및 폐기공인을 아래와 같이 공고합니다.

2015. 3. 26.

인천광역시서구청장

1. 등록 및 폐기사유

○ 장기간 사용에 따른 마모 및 훼손 (전자이미지공인)

2. 공인의 최초 사용일 및 폐기년월일 : 2015년 3월 27일

3. 등록 및 폐기공인 내역

“별첨 참조”

○ 등록공인 내역 (전자이미지공인)

등록공인명	등록사유	등록일자	인 영
석남1동장인/민원전용	장기간 사용에 따른 마모	2015년 3월 27일	
석남3동장인	장기간 사용에 따른 마모	2015년 3월 27일	
석남3동장인/민원전용	장기간 사용에 따른 마모	2015년 3월 27일	
검단5동장인	훼손	2015년 3월 27일	

○ 폐기공인 내역 (전자이미지공인)

폐기공인명	폐기사유	폐기일자	인 영
석남1동장인/민원전용	장기간 사용에 따른 마모	2015년 3월 27일	
석남3동장인	장기간 사용에 따른 마모	2015년 3월 27일	
석남3동장인/민원전용	장기간 사용에 따른 마모	2015년 3월 27일	
검단5동장인	훼손	2015년 3월 27일	

인천광역시서구 공고 제2015 - 420호

【부록 1】

2014년도 재난관리 실태 공고

「재난 및 안전관리 기본법」 제33조의3(재난관리 실태공시 등) 및 같은 법 시행령 제42조의2(재난관리실태 공시방법 및 시기 등)에 따라, 우리 기관의 재난 및 안전관리 분야 투자 현황(예방·대비·대응·복구사업 등) 및 운영성과 등을 알려, 주민의 알권리를 충족시키고 자율과 책임행정 강화로 재난관리역량을 제고하기 위하여 다음과 같이 2014년도 재난관리 실태를 공고 합니다.

2015. 3. 31.

인천광역시서구청장

1. 재난관리 실태 공시 총괄

- ◆ 전년도에는 재난이 2회 발생하여 피해는 23건 126백만원이며, 복구는 23건 21백만원이 소요되었습니다.
 - 재난 유형별로 집중호우로 인한 침수가 2회 발생하였으며 피해는 126백만원이며, 재해복구는 현재 완료되었습니다.
- ◆ 「재난 및 안전관리 기본법」 제25조의2제1항에 따른 예방실적으로는
 - 재난에 대응할 조직은 1개실 13명이고,
 - 재난의 예측 및 정보전달체계는 4종으로 43개소에 설치되어 있습니다.
- ◆ 「재난 및 안전관리 기본법」 제67조에 따른 재난관리 기금적립은 당해연도 확보기준액 1,200백만원 대비 100%확보되었습니다.

◆ 「자연대책법」 제75조의2에 따른 지역안전 진단은 2014년의 경우 라그룹 8등급입니다.

※ (안전) 1등급/그룹 ‘가’ <-----> 10등급/그룹 ‘마’ (위험)

2. 재난관리 실태 세부 공시

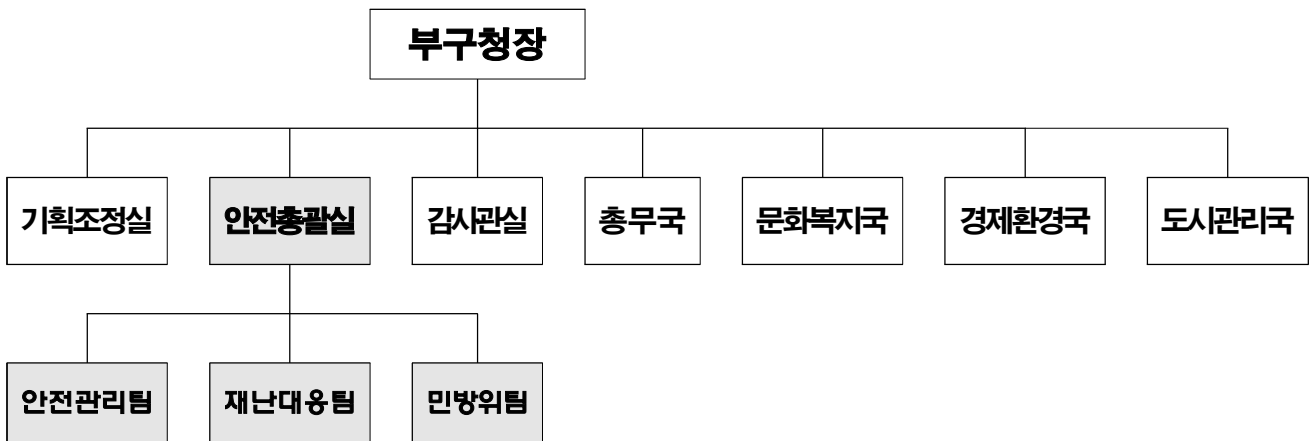
① 전년도 재난의 발생 및 수습현황

일시	재난(피해) 원인	피해내용	복구내용	추진사항
6.10~11	집중호우	-사유시설 : 주택침수 11건	- 사유시설 : 재난지원금 11,000천원 지급	완료

② 「재난 및 안전관리 기본법」 제25조의2제1항에 따른 재난예방 조치실적

(1) 재난에 대응할 조직의 구성 및 정비

가. 기구

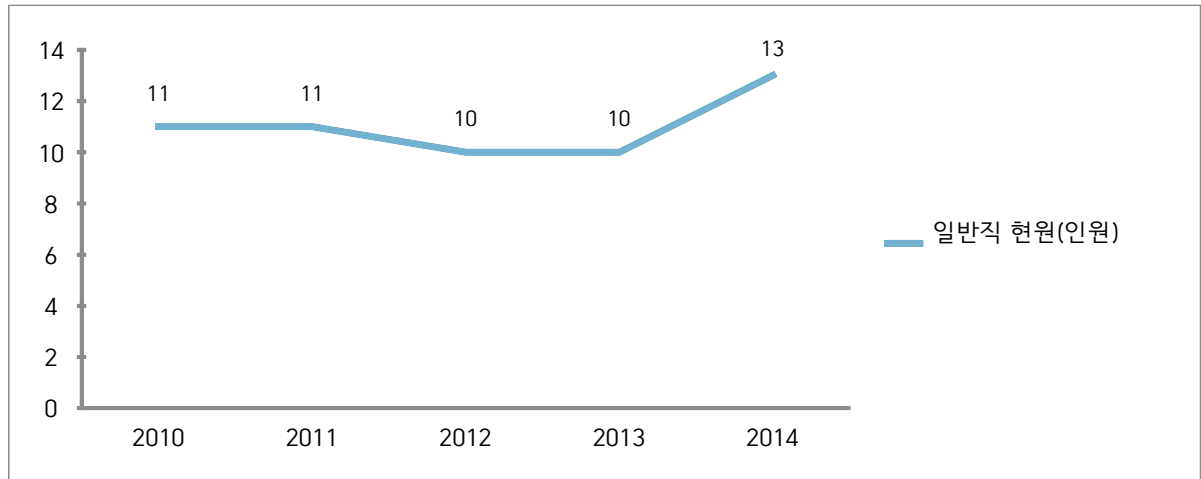


나. 정원

과 별	계	일 반 직								기능직	기타
		소계	4급	5급	6급	7급	8급	9급			
안전	정원	14		1	6	4	1	2			
총괄실	현원	13		1	5	4	2	1			

◇ 연도별 비교(도표, 그래프 등)

구 분	2010	2011	2012	2013	2014
일반직 현원(인원)	11	11	10	10	13
기능직 현원(인원)	-	-	-	-	-



☞ 일반직 및 기능직 현인원의 증감원인 등 구체적 내용설명

- 2014. 11 조직개편으로 인하여 안전총괄실 인력보강(3인)

(2) 재난의 예측 및 정보전달체계의 구축

구 분	개소	설치장소
자동음성통보시스템	1	서구청
우량관측장비	3	서구청, 검단출장소, 가좌4동 주민센터
재난영상감시시스템(CCTV)	29	
위성전화기	3	서구청

(3) 재난 발생에 대비한 교육·훈련과 재난관리에방에 관한 홍보

가. 방재담당공무원의 전문성(재난안전관련 분야) 교육 실시

과정명	교육기간	교육기관	참석인원	비고
해빙기 사전대비지침 권역별 순회교육	2014-01-09	소방방재청	1	
재해구호통합정보시스템활용권역별 실습교육	2014-05-12	소방방재청	1	
재해구호 담당공무원 실무교육	2014-05-27	인천광역시	1	
재해지도 교육	2014-05-27	인천광역시	1	
지진해일실무과정	2014-06-02	국립민방위 방재교육원	1	
14년 생활안전지도서비스 합동 워크숍	2014-07-23	인천광역시	1	
14 범죄예방환경디자인 직무교육 참석	2014-09-16	인천광역시	1	
셉테드	2014-11-01	법무연수원	1	
재난안전역량강화 순회교육 참석	2014-11-05	소방방재청	1	
제7기 재난안전관리자과정	2014-11-13	국립민방위 방재교육원	1	
재난안전분야 실무자 특별전문교육(2차)	2014-11-19	국립민방위 방재교육원	1	
셉테드	2014-12-01	법무연수원	2	
재난안전분야중사자 특별전문교육(1,2차)	2014-12-10	국립민방위 방재교육원	1	
재난안전분야 실무자 특별전문교육(3차)	2014-12-12	국립민방위 방재교육원	1	
재난안전분야중사자 특별전문교육(3,4차)	2014-12-23	국립민방위 방재교육원	1	

나. 지역자율방재단 재난관리 교육·훈련

일시	장소	참석인원	내용	주관	비고
2014.12.22	인천 서구청	30	방재단 역량강화 교육	서구청 안전총괄실	
2014.11.3~4	KSA 인재개발원	3	지역자율방재단 직무능력강화교육	소방방재청	
2014.10.21	부평구청	22	지역자율방재단 구호분야 교육	(사)전국재 해구호협회	

다. 재난관리에방을 위한 지역주민에 대한 교육·훈련

- 해당사항없음

라. 안전모니터봉사단 재난안전관리 교육·훈련/ 봉사단원 및 제보실적

◇ 교육·훈련 실적

일시	장소	참석인원	내 용	주관	비 고
2014.03.27	서구청 소회의실	30	재난안전 역량강화 교육	안전모니 터봉사단 시연합회	
2014.11.05	인천시청 대회의실	14	재난안전 대응역량 강화교육	안전모니 터봉사단 중앙회	

◇ 제보·처리 실적

봉사단원(인원수)	제보실적(건)	처리실적(건)			비 고
		완료	진행	불가	
146	52	20	26	6	

마. 재난관리 관련 언론홍보

[현장홍보 실적(안전점검의 날 행사, 캠페인 등)]

연번	행사명	주요내용	행사일시	장소	참석인원	비고
1	1월 안전점검의 날 캠페인	즐거운 명절 보내기 홍보 등	2014.1.23	공항철도 검암역사	50명	
2	2월 안전점검의 날 캠페인	해빙기 안전사고 예방요령 등	2014.2.4	서구청 뒤 마실거리	35명	
3	3월 안전점검의 날 캠페인	해빙기 안전사고 예방요령 등	2014.3.6	서구청 뒤 마실거리	35명	
4	4월 안전점검의 날 캠페인	봄철 산불방지요령 등	2014.4.11	석남 약수터	70명	
5	5월 안전점검의 날 캠페인	봄철 안전한 산행 요령 등	2014.5.7	석남 약수터	60명	
6	6월 안전점검의 날 캠페인	풍수해 대비 요령 등	2014.6.10	공항철도 검암역사	40명	
7	7월 안전점검의 날 캠페인	물놀이 안전 캠페인 전개	2014.7.9	중앙시장	30명	

8	8월 안전점검의 날 캠페인	물놀이 안전 캠페인 전개	2014.8.6	공항철도 검암역사	40명	
9	9월 안전점검의 날 캠페인	추석대비 전가가스 사고예방 요령 등	2014.9.4	가좌시장	30명	
10	10월 안전점검의 날 캠페인	안전산행 요령 등	2014.10.6	원적산 입구	40명	
11	11월 안전점검의 날 캠페인	안전산행 요령 등	2014.11.6	원적산 입구	35명	
12	12월 안전점검의 날 캠페인	내집앞 눈치우기 요령 등	2014.12.4	공항철도 검암역사	40명	

[언론 보도 및 기고실적(신문, 방송 등)]

- 해당사항 없음

(4) 재난이 발생할 위험이 높은 분야에 대한 안전관리체계의 구축 및 안전관리규정의 제정

가. 안전관리체계의 구축

(가) 기본적인 안전관리체계

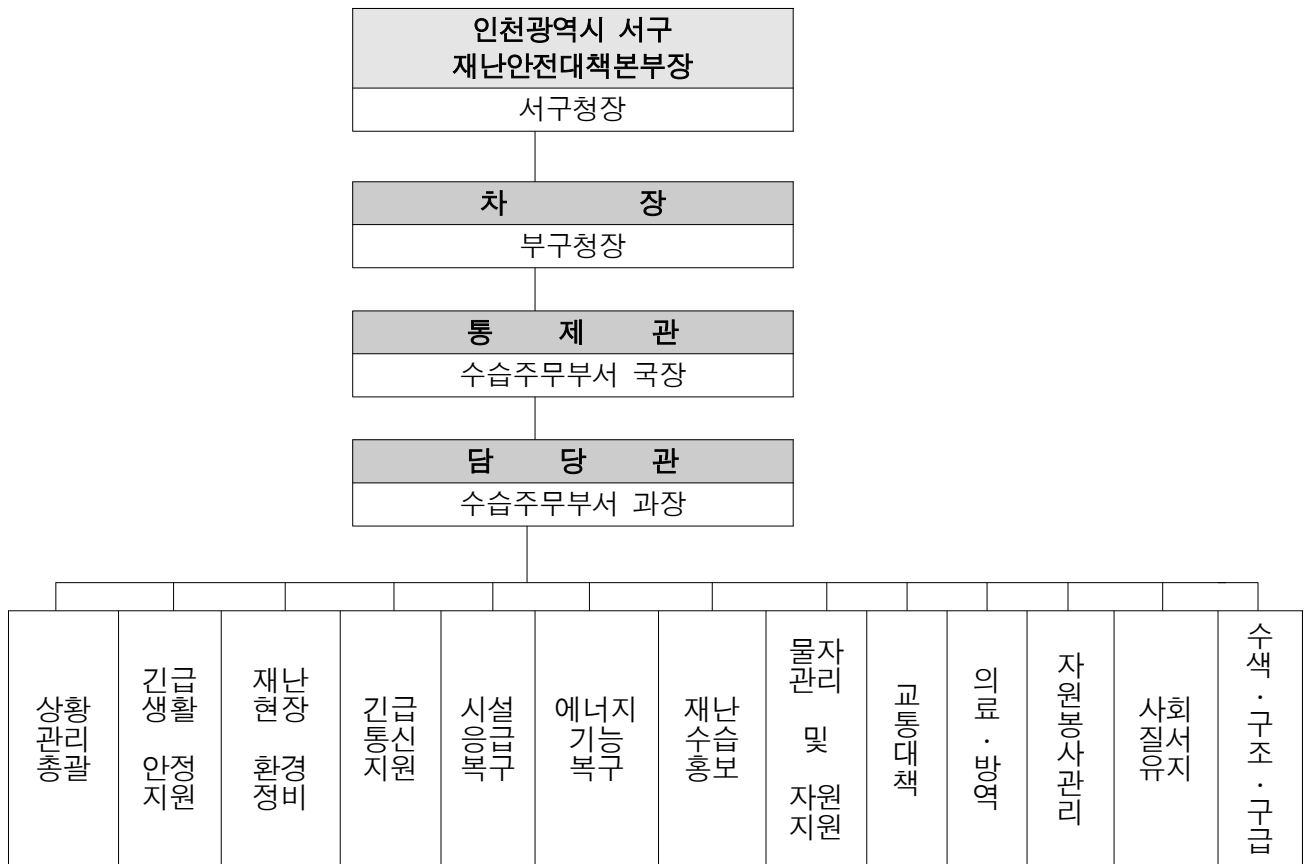
[안전관리기구의 기능]

구분	근거	구성	기능
안전관리위원회 (지역위원회)	「재난 및 안전관리 기본법」 제11조	• 위원장 : 구청장 • 위원 : 18인	<ul style="list-style-type: none"> • 해당 지역에서의 안전관리정책의 심의 및 총괄·조정 • 해당 지역에서의 안전관리계획안의 심의 • 해당 지역을 관할하는 재난관리책임기관이 수행하는 안전관리업무의 협의·조정 • 다른 법령이나 조례에 따라 해당 지역위원회의 권한에 속하는 사항의 처리 • 그 밖에 이 법에서 정하는 지역별 안전관리에 필요한 사항
안전관리실무 위원회	같은 법 제11조제3항	• 위원장 : 부구청장 • 위원 : 18인	<ul style="list-style-type: none"> • 위원회에 부칠 의안을 검토 • 관계기관 간 협조사항 정리
재난안전대책본부 (지역재난안전대책본부)	같은 법 제16조	• 지역본부장 : 구청장	<ul style="list-style-type: none"> • 자체 재난복구계획에 관한 사항 • 재난예방대책에 관한 사항 • 재난응급대책에 관한 사항 • 재난에 따른 피해지원에 관한 사항 • 그 밖에 지역본부장이 필요하다고 인정하는 사항

재난안전상황실 설치·운영	같은 법 제18조	• 상황실책임자 : 안전총괄실장	• 재난정보의 수집·전파, 상황관리, 재난발 생시 초동조치 및 지휘
재난상황의 보고	같은 법 제20조		• 그 관할 구역에서 재난이 발생하거나 발 생할 우려가 있으면 즉시 그 재난상황 과 응급조치 및 수습내용 보고 • 시장·군수·구청장→시·도지사→안전행정부 장관·관계중앙행정기관의 장
재난 신고	같은 법 제19조		• 누구든지 재난의 발생이나 재난이 발생할 징후를 발견하였을 때에는 즉시 신고 • 시장·군수·구청장, 긴급구조기관, 그 밖의 관계 행정기관에 신고

[지역재난안전대책본부]

□ 조직



□ 재난관리기능의 임무 및 역할

○ 상황관리 총괄 : 재난총괄담당 업무 수행(안전총괄실)

* 타 기능에 대한 상황관리 총괄 및 상호협력을 위한 지원 사항 등 파악

- 긴급생활 안정지원 : 피해주민 생활안정에 필요한 단기대책 지원 및 이재민구호 등 피해주민 불편사항 해소 긴급대책 지원 (생활보장과 희망복지과)
 - * 인명피해(사망·부상·실종), 사유시설 피해 상황관리 제외
- 재난현장 환경정비 : 유해화학물질, 쓰레기 등 수거·처리 지원(자원순환과)
 - * 환경분야 공공·사유시설 피해 상황관리 총괄 및 긴급(임시) 환경정비 지원
- 긴급 통신지원 : 통신두절지역 통신시설 인프라 복구(기획예산실)
 - * 통신분야 공공·사유시설 피해 상황관리 총괄 및 긴급(임시) 통신 지원
- 시설 응급복구 : 공공·사유시설 응급복구 지원(건설과,건축과, 공원녹지과, 경제에너지과, 환경보건과)
 - * 공공·사유시설(환경·통신·에너지·교통시설 제외) 피해현황 및 응급복구 상황 총괄
- 에너지 기능복구 : 가스·전기·유류 등 국민생활 밀착형 피해시설기능 회복 지원 (경제에너지과, 건설과)
 - * 에너지분야 공공·사유시설 피해 상황관리 총괄 및 긴급(임시) 에너지 지원
- 재난수습 홍보 : 재난대처·수습과 관련한 각종 정보 배포·조정(홍보미디어실)
 - * 타 기능에 대한 사회적 이슈 등 언론사항 총괄관리 및 지원
- 물자관리 및 자원지원 : 국가 재난물자계획, 관리, 지원 및 적정상태 유지(재무과, 보건소, 안전총괄실)
 - * 타 기능에 대한 물자·자원(장비·자재·시설) 지원 총괄관리
- 교통대책 : 육상(육로, 항공), 해상 교통수단 지원(교통민원과,주차관리과)
 - * 교통분야 공공·사유시설 피해 상황관리 총괄 및 긴급(임시) 수송 지원
- 의료·방역 : 재난지역 공중보건서비스 지원(보건소)
 - * 의료·방역분야 공공·사유시설 피해 상황관리 총괄 및 긴급(임시) 의료 지원
- 자원봉사 관리 : 재난지역 자원봉사 지원 및 관리(희망복지과)
 - * 타 기능에 대한 인력(민·관·군) 지원 총괄관리
- 사회질서 유지 : 재난지역 사회질서 유지 및 교통관리(서부경찰서, 총무과)
 - * 교통, 범죄, 현장통제, 안전관리, 주민보호(대피 등) 등 경찰총괄관리

○ 수색·구조·구급 : 재난지역 구조·구급 지원(서부소방서,보건소)

* 인명구조, 응급처치, 응급운송 및 사망·실종자 수색 등 소방총괄관리

나. 안전관리규정의 제정

건명(규정명칭)	주요내용	제정일자	비고
재난안전대책본부 운영 조례	▪재난안전대책본부의 구성·운영 및 상황관리에 필요한 사항 규정	2004.12.24	
재난관리기금 운용·관리 조례 및 시행규칙	▪재난관리기금의 효율적 운용·관리에 필요한 사항 규정	2005. 4.10	
안전관리자문단 구성 및 운영조례	▪안전관리자문단의 구성 및 운영에 관한 사항 규정	2005.01.17	
재난종합상황실 설치·운영 규정	▪재난종합상황실의 설치 및 운영에 관하여 필요한 사항 규정	2005.04.01	
재난 예·경보 운영규정	▪재난 예경보에 관하여 필요한 사항을 규정	2005.09.26	
사전재해영향성검토 위원회 운영 조례	▪자연재해에 영향을 미치는 각종 행정계획 및 개발사업에 대하여 재해 유발요인을 예측·분석하기 위한 위원회 구성 및 운영에 필요한 사항을 규정	2006.05.12	
지역자율방재단 구성 및 운영조례	▪지역자율방재단 임원구성 및 활동지원, 교육, 훈련 등 방재단 운영에 필요한 사항을 규정	2006.05.12	
자연재해위험지구 안에서의 행위제한에 관한 조례	▪자연재해대책법 제15조제3항에 의거 행위제한에 관한 세부사항 규정	2007.06.19	
CCTV 설치·운영규정	▪CCTV 관리 및 운영에 있어 개인화상정보 보호를 위하여 준수해야 하는 사항을 규정	2010.06.25	
안전관리위원회 운영 조례	▪안전관리위원회의 조직 및 운영에 관한 필요한 사항 규정	2010.11.19	
지역치안협의회 설치 및 운영에 관한 조례	▪지역사회 안전예방 및 사후 대응 체계를 효율적으로 추진을 위한 협의회 규정	2013.12.17	
재난현장통합지휘소 설치 운영조례	▪재난현장을 총괄·지휘하기 위하여 설치·운영하는 재난현장 통합지휘소에 관한 사항을 규정	2014.05.12	
지진피해시설물 위험도 평가단 구성 및 운영조례	▪지진발생으로 많은 피해가 발생한 경우 여진 등에 의한 2차 피해를 방지하고 국민의 안전을 확보하기 위하여 지진발생 지역 내 시설물들의 위험도를 신속하게 판정하기 위해 필요한 사항을 규정	2014.05.12	

(5) 「재난 및 안전관리 기본법」 제26조에 따라 지정된 국가기반 시설의 관리

시설유형	시설명	비고
전력	인천화력본부	
전력	신인천화력본부	
전력	서인천발전본부	
석유	SK에너지 인천공장	
지하철	코레일공항철도	
매립	수도권매립지관리공사	

(6) 특정관리대상시설등의 지정·관리 및 정비

가. 특정관리대상시설등 지정·관리

[유형별]

총계	시설물		건축물									비고
	소계	도로시설	소계	지방공사 지공청사	공동주택	다중이용 건축물	대형건축 물	대형광 고물	건축사 장	위험시 설	자재 건축물	
390	7	7	383	21	190	93	2	11	2	61	3	

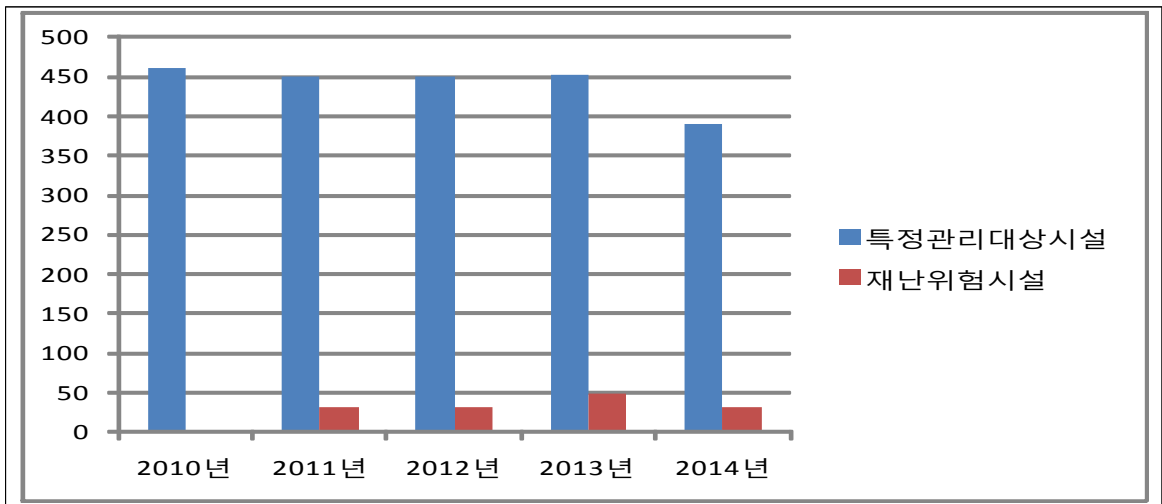
[등급별]

구분	계	중점관리시설				재난위험시설			비고
		소계	A등급	B등급	C등급	소계	D등급	E등급	
계	390	359	152	204	3	31	31	-	
시설물	7	7	-	5	2	-	-	-	
건축물	383	352	152	199	1	31	31	-	

- ※ 특정관리대상시설등 : 재난의 발생할 위험이 높거나 재난예방을 위하여 계속적으로 관리할 필요가 있다고 인정되는 시설 및 지역
- ※ 중점관리대상시설 : 구조 및 상태 등에 위험요소가 있거나, 그 규모와 이용인구면 등에서 재난의 예방을 위하여 계속적으로 관리할 필요가 있다고 인정하는 시설 및 지역
- ※ 재난위험시설 : 긴급히 보수·보강하여야 하거나, 사용 및 거주제한을 요할 정도의 재난발생 위험이 높은 시설 및 지역
- ※ A등급 : 현재는 문제점이 없으나 정기점검이 필요한 시설(이상이 없는 시설)
- ※ B등급 : 경미한 손상의 양호한 상태로 지속적인 관찰이 필요한 시설
- ※ C등급 : 보조부재에 손상이 있는 상태로 조속한 보수보강 또는 일부시설 대체 필요한 시설
- ※ D등급 : 주요부재에 진전된 노후화 또는 구조적 결함상태로 긴급한 보수·보강 및 사용제한여부 판단 필요시설
- ※ E등급 : 주요부재에 진전된 노후화 또는 단면손실이 발생하였거나 안전성에 위험이 있는 상태로 사용금지 또는 개축이 필요한 시설

◆ 연도별 비교(도표, 그래프 등)

구 분	2010	2011	2012	2013	2014
특정관리대상시설등	460	451	451	452	390
재난위험시설	-	31	31	49	31



- ☞ 특정관리대상시설등 및 재난위험시설 증감원인 등 구체적 내용설명
 - 사업계획승인취소, 준공완료된 대형건축공사장 지정해제 (18개소)로 인한 감소

[재난위험시설 해소대책]

시설 유형	시설명	시설 현황	관리 주체	지정 일자	해소 계획	사업비 (백만원)	조치 사항	해소 완료년도
공동 주택	가좌진주 1차	D등급 3개소	관리사 무소장	1996. 2.23	사업시행인가 준비 중	-	정기점검	미정
공동 주택	가좌주공 2차	D등급 28개소	관리사 무소장	2000. 5.19	2015년 철거 및 이주 예정	-	정기점검	2015년

- ☞ 해소기간 경과시설물(건축물) 미해소 사유 등 구체적 내용설명
 - 가좌진주1차 아파트는 재건축을 위한 사업시행인가 준비 중이며 가좌주공2차 아파트는 2015년 철거 및 이주 완료 예정

나. 특정관리대상시설등 정비

[안전점검 실시]

구 분	기 간	대상수량	점검건수	지적건수	점검자	지적사항 조치결과
상반기	4.14~6.10	461	461	47	관련부서	추적관찰
하반기	10.7~12.1	432	432	26	관련부서	추적관찰

[정비실적]

시설 유형	시설명	시설현황	관리 주체	지정 일자	해소 일자	사업비 (백만원)	정비내용
공동주택	대 성 연 립 가~다		소유자	2007.11.27	2014.11.5		주택멸실
의료시설	검 단 성 모 정형외과		소유자	2009.10.26	2014.11.17		면적감소 로 인한 지정해제
의료시설	김 성 철 신 경외과		소유자	2010.11.15	2014.11.15		면적감소 로 인한 지정해제
종교시설	여 호 와 의 증 인 인 천 산현회중		소유자	2007.6.1	2014.11.3		이 사 로 인한 지 정해제
종교시설	예 수 그 리 스도 후기 성도교회		소유자	2007.11.21	2014.11.19		이 사 로 인한 지 정해제

☞ 안전점검결과 지적사항 미조치 사유 등 구체적 내용설명

- 지적사항 조치 진행 중

(7) 「재난 및 안전관리 기본법」 제29조에 따른 재난방지시설의 점검·관리

◆ 재난방지사설의 정비

사업명	위치	사업내용 (규모)	사업기간	사업비 (백만원)	정비목적
검단천 외 2개소 지방하천 정비공사	오류동 1300-3번지 일원	제방정비 (A=2640㎡)	14.12.11 ~ 15.1.4.	19	제방정비
지방하천(시천천) 정비공사	검암동 27-1번지 일원	석축쌓기 (A=90㎡) 하상정비 (V=1,000㎡)	14.11.17. ~ 14.12.11.	23	제방 및 하상정비
금곡천 외 1개소 소하천 정비공사	금곡동 695번지, 금곡동 684-36번지 일원	석축쌓기 (A=400㎡) 제방정비 (A=625㎡) 하상정비 (V=1,960㎡)	14.11.21. ~ 15.1.9.	91	제방 및 하상정비
용천 외 3개소 하천정비공사	금곡동 444번지 일원	석축쌓기 (A=400㎡) 제방정비 (V=625㎡) 하상정비 (V=1,960㎡)	14.9.22. ~ 14.10.16.	17	제방 및 하상정비
공촌천 제방길 정비공사	공촌동 293-33번지 일원	제방정비 (A=2,800㎡)	14.9.24. ~14.10.18.	21	제방정비
가좌동 487번지 일원 외 1개소 구거 정비공사	가좌동 487 가좌동 산24-5	하상정비 (V=415㎡)	14.9.11. ~ 14.9.25.	21	하상정비
나진포천 지류 하천정비공사	서곶로 816	하천준설 (V=162㎡)	14.7.2. ~ 14.7.29.	22	하상정비
가현천 외 1개소 소하천 정비공사	마전동 734-4	석축쌓기 (A=150㎡)	14.7.3. ~ 14. 8.11.	31	제방정비
소하천(가현천) 절개지 긴급복구 공사	마전동 30-5	마대쌓기 (A=123㎡)	14.6.9. ~ 14.7.3.	21	제방정비
공촌천 유지용수 공급관로 방류시설 설치공사	공촌동 293-39	공급관로 1식	14.6.13. ~14.7.22.	63	용수공급관로 설치
지방하천(시천천) 제방 긴급복구공사	검암동 27-1	석축쌓기 (A=60㎡)	14.6.2. ~ 14.6.26.	11	제방정비

사업명	위치	사업내용 (규모)	사업기간	사업비 (백만원)	정비목적
서구 건지로 234 일원 하수관로 교체공사	건지로 234 일원	하수관로 교체 (D=450mm,L=167m)	'14.12.18 ~ '15.1.11.	26	하수관로 정비
신석로 121번길 17-2 외 1개소 하수관로 정비공사	신석로 121번길 17-2 외 1	하수관로 교체 (D=600mm,L=160m)	14.12.19. ~ 15.1.2.	35	하수관로 정비
가정로 294번길 17 일원 하수관거 비굴착 부분보수공사	석남동465-3	하수관로 부분보수 (D=600mm,N=34개소)	14.11.14. ~14.12.23.	68	하수관로 정비
가좌동 성웅아파트 일원 하수관로 정비공사	가정로 78 일원	하수관로 교체 (D=1,200mm,L=266m)	14.11.28. ~ 15.2.25.	339	하수관로 정비
석남로 109번길 일원 하수관로 정비공사	석남로 109번길 일원	하수관로 교체 (D=1,000mm,L=110m)	14.11.20. ~ 15.2.17.	144	하수관로 정비
가정로 88번길 일원 하수관로 교체공사	가정로 88번길 일원	하수관로 교체 (D=600mm,L=160m)	14.8.21. ~ 14.9.14.	34	하수관로 정비
영곡로 321(석남동 173-109) 외 1개소 하수관로 정비공사	석남동 173-109번지 일원	하수관로 교체 (D=600mm,L=127m)	14.7.9. ~ 14.8.2.	27	하수관로 정비
가좌동 성웅아파트 일원 하수관거 비굴착 부분보수공사	가좌동 성웅아파트 일원	하수관로 부분보수 (D=600mm,N=72개소)	14.6.9. ~ 14.7.18.	80	하수관로 정비
석남동 목재단지 일원 하수관로 정비공사	건지로 97번길 33-36 일원	하수관로 교체 (D=450mm,L=167m)	14.5.15. ~ 14.8.12.	554	하수관로 정비
서구 가석로 156번길 일원 하수암거 보수공사	가석로 156 일원	하수암거 단면보수 (철근노출단면,A=47 ㎡) (콘크리트단면,A=199 ㎡)	14.5.1. ~ 14.6.19.	95	하수관로 정비
경명대로 322 비굴착 부분보수 공사	경서동 704번지 일원	하수관로 부분보수 (D=300mm,N=70개소)	14.4.28. ~ 14.6.6.	97	하수관로 정비
백범로 비굴착 부분보수 공사	가좌동 292번지 일원	하수관로 부분보수 (부분보수,N=73개소) (접합불량,N=11개소) (주 설,V=45㎡)	14.4.22. ~ 14.5.31.	97	하수관로 정비

사업명	위치	사업내용 (규모)	사업기간	사업비 (백만원)	정비목적
중봉대로 386번길 일원 외 1개소 하수관거 준설공사	원창동 382-50일원	하수관 준설 (V=66㎡)	14.12.18. ~ 15.1.13.	13	하수관로 정비
가좌동 한미반도체 일원 외 2개소 하수관거 준설공사	가정동 528-1번지 일원	하수관 준설 (V=86㎡)	14.11.18. ~ 14.12.15.	18	하수관로 정비
가좌동 훙플러스 일원 하수박스 준설공사	가정로 151번길 11 일원	하수박스 준설 (V=343㎡)	14.10.28. ~ 14.11.24.	21	하수박스 정비
석남동 590-15번지 일원 외 5개소 하수관거 준설공사	석남동 590-15번지 일원 외 5	하수관 준설 (V=105㎡)	14.8.5. ~ 14.9.1.	21	하수관로 정비
북향사거리 일원 하수관거 준설공사	북향사거리 일원	하수관 준설 (V=88㎡) 집수받이 준설 (N=61개소)	14.7.4. ~ 14.7.31.	22	하수관로 정비
건지로(목재단지 일원) 하수관거 준설공사	목재단지 사거리 일원	하수관 준설 (V=105㎡)	14.6.13. ~ 14.7.10	19	하수관로 정비
드림파크로 하수관거 준설공사	드림로 일원	하수관 준설 (V=76㎡) 집수받이 준설 (N=83개소)	14.6.10. ~ 14.7.4.	19	하수관로 정비
서구 관내 하수박스 준설공사	가좌동 475-2 일원	로더 준설 (V=624㎡) 흙 준설 (V=152㎡)	14.5.28. ~ 14.7.16.	68	하수박스 정비
가좌동 475-2번지 일원 외 3개소 하수관거 준설공사	가좌동 475-2번지 일원 외 3	하수관 준설 (V=104㎡)	14.4.23. ~ 14.5.20.	21	하수관로 정비
가좌동 성웅아파트 일원 준설공사	가정로 78번길 6-4 일원	하수관 준설 (V=342㎡)	14.4.8. ~ 14.6.6.	72	하수관로 정비

(8) 「재난 및 안전관리 기본법」 제34조에 따른 재난관리자원의
비축 및 장비·인력의 지정

가. 재난관리자원의 비축

[방재물자]

구분	오일 웬스	유흡 착제	흡착물	유처 리제	중화제	황산반토		소석회
	(km)	(천매)	(km)	(kℓ)	(kℓ)	고체(톤)	액체(kℓ)	(ton)
계	0.3	1.3	0.1	0.8	0.4	0.2	0	0.2
행정	0.3	1.3	0.1	0.8	0.4	0.2	0	0.2
유 관 기 관	0	0	0	0	0	0	0	0
민간	0	0	0	0	0	0	0	0

[의료시설]

구분	개소	의사	간호사	구급차	병상수	영안실
합계	375	540	578	15	4,052	3
병원	301	461	551	13	4,046	3
보건소	2	6	22	2	0	0
기타	72	73	5	0	6	0

[수용시설]

총계		학 교		마을 회관		경로당		관공서		기 타	
개소	수용 인원	개소	수용 인원	개소	수용 인원	개소	수용 인원	개소	수용 인원	개소	수용 인원
25	11,879	22	11,243	0	0	0	0	2	536	1	100

나. 장비 및 인력의 지정

[장비지정]

◆ 구조장비

총계	사다 리차	구조 공작차	배연차	매물자 탐지기	구조용 로프	구명 보트	구명환	구명 동의	산 소 호흡기	잠수 세트	유압잭	에어백	기타
56	3	1	1	0	8	3	7	11	0	19	2	1	0

◆ 복구장비

구분	계	크레인	굴삭기	불도저	덤프	로우더	견인차	청소차	기타
계	41	0	3	0	6	0	0	14	18
행정	40	0	2	0	6	0	0	14	18
민간	1	0	1	0	0	0	0	0	0

◆ 산불진화장비

구분	계	산불진화차	동력펌프	등짐펌프	동력톱	휴대용무전기	무선기지국	차량이동국	쌍안경	휴대폰	밤비바켓	짚차	화물차	간이수조(개)	진화도구(점)	진화안전장비(세트)	기타(점)
계	1,892	3	5	417	7	0	0	1	0	0	0	0	0	0	1,435	24	0
행정	1,892	3	5	417	7			1							1,435	24	

◆ 기타장비

구분	계	용접기	컴프레샤	양수기	발전기	천공기	착암기	절단기	화확차	전기복구차량	기타
계	447	1	1	322	0	1	0	2	3	1	116
행정	331	0	0	320	0	0	0	0	0	1	10
유관기관	116	1	1	2		1		2	3		106

[인력지정]

◆ 기술인력

구분	계	토목	건축	환경	전기	가스	통신	화공	원자력	식궤도	유압	기타
총계	30	8	10	0	1	1	4	0	0	0	1	5

◆ 기능인력

구분	계	전기공	기계공	통신공	절단공	용접공	중기운전	중기정비	배관공	기타
총계	56	10	2	10	0	7	2	1	2	22

◆ 자원봉사단체, 특수단체 등

구 분	계	특수단체 및 개인					봉사단체 및 개인					
		의 용 소방대	산 약 구조대	수 중 구조대	아마추 어무선 봉사대	기 타	적십자 봉사대	새마을 부녀회	해 병 전우회	모 범 운전자	여성 단체 협의회	기 타
단체	8	1	0	1	0	1	1	1	1	1	1	0
인원	2,857	242	0	9	0	380	112	335	500	170	1,109	0

(9) 그 밖에 재난을 예방하기 위하여 필요하다고 인정되는 사항

가. 재난관련 법령에 따른 점검·평가 결과

- 해당사항없음

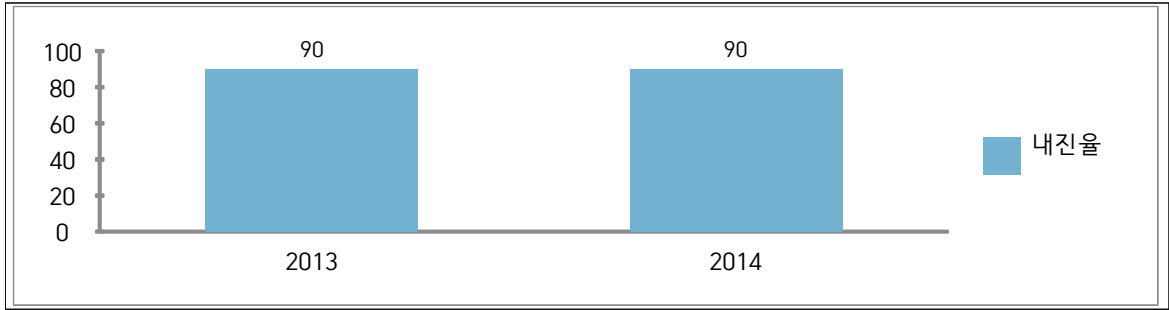
나. 기존 공공시설물 내진보강 추진

시설물별	내진설계 대상(①) (동수, 시설물 수)	내진설계 적용 +내진성능확보+ 내진 보강 실적(②) (전년도 까지)	2013년 내진보강 실적		내진율(%) (②+③)/① × 100
			동수(시설수) (③)	투자사업비 (백만원)	
공공건축물	20	18	0	0	90%
도로시설물	5	0	0	0	0%

- ※ 내진설계 적용 : 관련 법령이 제정된 후 설치되어 내진설계가 적정하게 반영된 건축물(시설물)
- ※ 내진성능 확보 : 기존시설물로 내진성능평가* 결과 현재의 내진설계 기준에 적합하게 평가되는 건축물(시설물)
- * 지진으로부터 시설물의 안전성을 확보하고 기능을 유지하기 위하여 시설물별로 정하는 내진설계기준에 따라 시설물이 지진에 견딜 수 있는 능력을 평가하는 것을 말함
- ※ 내진보강 : 건축물(시설물) 건축시 내진보강이 적용되지 않아 내진성능 평가를 실시한 결과 내진보강이 필요하여 내진보강을 완료한 시설물
- ※ 투자사업비 : 내진보강에 따른 설계비 및 공사비 등을 합산한 금액임

◇ 기존 공공시설물 내진율 연도별 비교(도표, 그래프 등)

구 분	2010	2011	2012	2013	2014
내진율				90	90



③ 「재난 및 안전관리 기본법」 제67조에 따른 재난관리 기금의 적립 현황
[재난관리기금 적립]

법정적립기준	당해연도 확보기준액(①)	확보액(②)	확보율 (①/②×100)
1,200백만원	1,200백만원	1,200백만원	100%

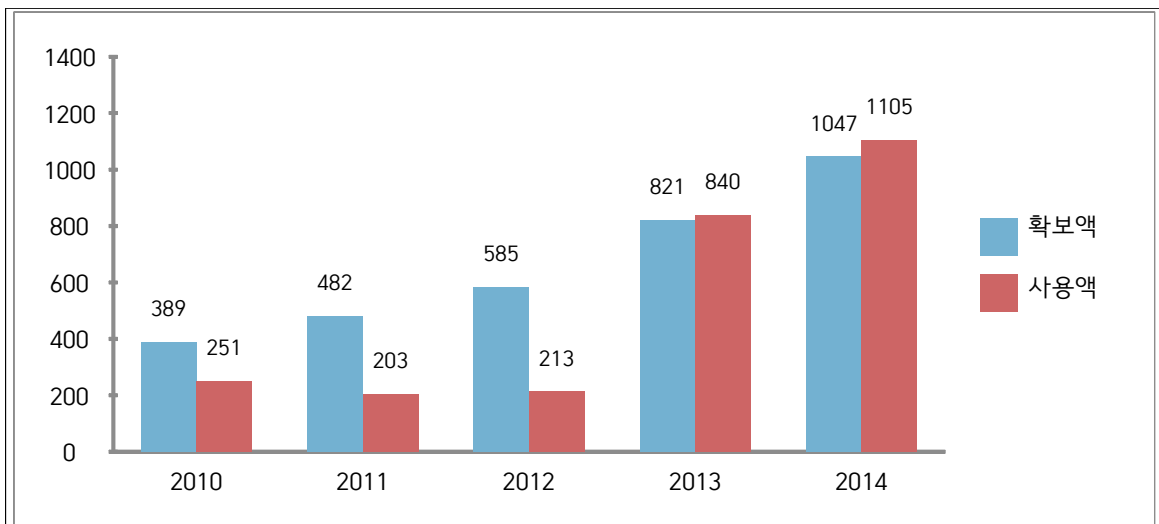
(단위 : 천원)

연도별	조 성 액					집 행 액				잔액 ③-④
	계 ⑤	전입금	보조금	이자 수입	기타 수입	계 ⑥	비용자성 사업비	융자성 사업비	기타 지출	
2008년 까지	3,882,620	2,999,398		883,222		58,961	58,961			3,823,659
2009	439,270	308,996		130,274		66,030	66,030			373,240
2010	592,766	389,282	20,000	183,484		251,276	251,276			341,490
2011	681,444	482,650	12,296	184,923	1,575	203,107	203,107			478,337
2012	771,508	585,457	56,000	130,051		213,156	213,156			558,352
2013	1,226,703	821,204	233,100	213,399		840,720	840,720			425,983
2014	1,220,803	1,047,523		173,280		1,105,000	1,105,000			115,803

◆ 연도별 비교(도표, 그래프 등)

(단위:백만원)

구 분	2010	2011	2012	2013	2014
확보액	389	482	585	821	1,047
사용액	251	203	213	840	1,105



④ 「재난 및 안전관리 기본법」 제34조의5에 따른 현장조치 행동매뉴얼의 작성·운용 현황

[시군구 행동매뉴얼 개정 현황]

건명(규정명칭)	주요내용	개정일자	비고
지진 및 지진해일 현장 조치 행동매뉴얼 정비	지진 및 지진해일에 대한 유형별, 상황별, 부서별 세부시행 매뉴얼	2014.4.22	
풍수해 재난 위기관리 표준매뉴얼 정비	풍수해에 대한 유형별, 상황별, 부서별 세부시행 매뉴얼	2014.5.19	
대형 화산폭발 현장조치 행동매뉴얼 정비	대형 화산폭발에 대한 유형별, 상황별, 부서별 세부시행 매뉴얼	2014.8.19	
댐 붕괴 표준행동매뉴얼 수립	댐 붕괴에 대한 유형별, 상황별, 부서별 세부시행 매뉴얼	2014.9.25	

⑤ 「자연재해대책법」 제75조의2에 따른 지역안전도 진단 결과

[진단분야별 점수]

구 분	위험환경	위험관리능력	방재성능	등 급(그룹)
진단결과	0.357	0.72	0.45	8 (라)

* (안전) 1등급/그룹 '가' <-----> 10등급/그룹 '마' (위험)

※ 지역안전도 진단

- 통계자료에 대한 전산분석 및 민간전문가로 구성된 중앙진단반의 현지진단을 통해 자연재해위험에 대한 지역의 안전한 정도를 진단

※ 법적근거 : 자연재해대책법 제75조의2(지역안전도 진단)

※ 지역안전도 진단목적

- 시·군·구별 피해발생빈도, 피해규모 및 피해저감능력 등의 분석을 통해 지역의 재해취약요소를 도출하고 개선함으로써
- 방재정책 전반에 대한 환류체계 구축 및 지자체 자율방재역량 제고를 위해 지역안전도 진단 실시

※ 분야별 진단방법

- 위험환경 : 잠재적 재해발생 가능성 및 환경적 위험도 진단
- 위험관리능력 : 재해저감을 위한 행정적인 노력도 진단
- 방재성능 : 지역의 구조적인 재해대응능력 진단

◇ 년도별 등급 비교(도표, 그래프 등)

구 분	2010	2011	2012	2013	2014
등 급	-	-	-	다 그룹 (6등급)	라 그룹 (8등급)

⑥ 그 밖에 재난관리를 위하여 시장·군수·구청장이 지역 주민에게 알릴 필요가 있다고 인정하는 사항

- 해당사항없음

♣ 공시 관련 문의사항 및 의견 제출은 인천서구 안전총괄실 (담당자 : 한연동, 전화 : 032)560-4703)로 하여 주시기 바랍니다.