

# 인천광역시서구

공보는 공문서로서의 효력을 갖는다.



<http://www.seo.incheon.kr/>

선 람	기관위원장

제1163호 2016. 03. 31.(목)

## 차 례

### 고 시

- 인천광역시서구 고시 제2016-49호 주택건설사업계획(변경)승인고시 ----- 1
- 인천광역시서구 보건소 건강증진과 고시 제2016-1호 인천광역시 서구 금연구역  
확대지정 고시(안) ----- 2

### 공 고

- 인천광역시서구 공고 제2016-471호 도시계획시설(도로)사업 실시계획  
열람공고 ----- 10
- 인천광역시서구 공고 제2016-478호 2015년도 재난관리 실태 공고 ----- 11
- 인천광역시서구 공고 제2016-488호 인천광역시 서구 행정예고 실시현황 공고 -- 45
- 인천광역시서구 공고 제2016-494호 인천도시관리계획 【공원조성계획:상동공원】  
(변경)결정을 위한 주민 공람 공고 ----- 46

인천광역시서구고시 제2016 - 49호

## 주택건설사업계획(변경)승인고시

『주택법』 제16조(사업계획의 승인) 규정에 의거 주택건설사업계획(변경) 승인하고 같은 법 제16조제8항의 규정에 의거 다음과 같이 고시합니다.

2016년 3월 31일

### 인 천 광 역 시 서 구 청 장

1. 사 업 명 : 공촌동 309-2번지 공동주택(아파트) 신축
2. 사업주체 : 금강에이치에스주식회사 대표 홍순탁
3. 사업시행 및 면적규모
  - 가. 위 치 : 인천광역시 서구 공촌동 309-2번지
  - 나. 대지면적 : 2,497m<sup>2</sup>
  - 다. 사업규모 : 연면적 14,431,131m<sup>2</sup>(지하 3층, 지상 20층)
  - 라. 용 도 : 공동주택 1개동(아파트 94세대) 및 부대·복리시설
  - 마. 변경내용
    - 사업주체 변경 : (주)일신주택 대표 노인선 ⇒ 금강에이치에스(주) 대표 홍순탁
4. 주택건설사업계획승인에 따른 의제처리사항
  - 건축법 제11조에 따른 건축허가

인천광역시 서구 보건소 건강증진과 고시 제2016 - 1호

## 인천광역시 서구 금연구역 확대지정 고시(안)

간접흡연으로부터 구민의 건강을 보호하고 담배연기 없는 건강한 도시환경을 조성하여 구민의 삶의 질을 향상시키고자 「인천광역시 서구 간접흡연 피해방지 조례」 제5조에 의거 다음과 같이 금연구역을 지정하고 이를 고시합니다.

2016년 3월 31일

### 인천광역시 서구청장

#### 1. 지정취지

많은 주민이 이용하는 도시공원, 학교절대정화구역, 버스정류소, 택시정류소, 주유소, 관내 공항철도역 광장을 금연구역으로 지정하여 간접흡연의 유해환경으로부터 구민의 건강을 보호하고자 함.

#### 2. 지정내용

- 지정일 : 2016년 4월 1일
- 지정대상 및 범위(붙임 참조)

연번	지정대상	개소	지정범위	비고
1	도시공원	25	공원 면적 전체	
2	학교절대정화구역	2	학교출입문으로 부터 50m 이내 보도	
3	버스정류소	88	버스정류소 표지판으로 부터 10m 이내 보도	지주식제외
4	택시정류소	6	택시정류소 표지판으로 부터 10m 이내 보도	지주식제외
5	주유소	73	주유소 부지 전체	
6	공항철도역 광장	2	공항철도역 광장(주차장 제외) : 별첨 1	검암역 청라국제도시역

※ 향후 도시공원, 학교절대정화구역, 버스정류소, 택시정류소, 주유소는 신설·변경 시 금연구역으로 자동 지정하여 흡연단속(과태료부과) 실시함

### 3. 계도기간 운영

- 계도대상 : 택시정류소 6개소, 주유소 73개소, 공항철도역 광장 2개소
- 계도기간 : 2016년 4월 1일 ~ 6월 30일 (3개월)
- ※ 건강증진과-19128 (2014.09.29.)호에 의거 도시공원, 학교절대정화구역, 버스정류소의 신설·변경 시 금연구역으로 자동 지정되며 흡연단속(과태료 부과) 실시함

### 4. 금연구역 내 흡연단속

- 단속개시일 : 2016년 7월 1일부터
- 과태료 부과금액 : 5만원

### 5. 고시방법 : 구보, 구청 및 보건소 홈페이지

### 6. 기타 자세한 사항은 인천광역시 서구보건소 건강증진과(☎ 032-560-5042)로 문의하시기 바랍니다.

붙임 : 금연구역 확대지정 현황 1부.

## [금연구역 확대지정 현황]

### 가. 서구 관내 도시공원 지정 : 25개소

(2016년 3월 기준)

연번	구분	공원명	주소	면적(㎡)
1	어린이공원	서인공원	가정동 545일원	33,836.8
2	어린이공원	감중공원	가좌동 157일원	5,572.0
3	근린공원	검암근린공원	검암동 산77-2 일원	17,067.0
4	체육공원	신석체육공원	석남동 222일원	33,694.0
5	근린공원	경인아라뱃길 1호공원(남측)	오류동 1579-1번지 일원	13,213.5
6	근린공원	경인아라뱃길 1호공원(북측)	오류동 1545-4번지 일원	20,176.5
7	어린이공원	당하지구5호 어린이공원	당하동 1077-10 일원	5,865.3
8	어린이공원	당하지구6호 어린이공원	당하동 1075-21 일원	1,669.2
9	어린이공원	당하지구7호 어린이공원	당하동 1087-1 일원	2,565.9
10	근린공원	반월공원(나)	오류동 1656-4번지	10,970.2
11	근린공원	한들방죽공원(라)	오류동 1665-2번지	10,869.3
12	근린공원	백석공원(마)	오류동 1611-4번지 일원	45,012.7
13	소공원	불로4호소공원(شط터)	불로동 367 일원	367.9
14	소공원	불로5호소공원(شط터)	불로동332-3 일원	545.7
15	근린공원	늘푸른공원(4호)	경서동 591-1	43,329.7
16	근린공원	청라금산공원(28호)	경서동 519-1	12,431.8
17	어린이공원	처녀자리공원(1호)	경서동 589-1	1,974.2
18	어린이공원	천칭공원(2호)	경서동 599 일원	2,057.3
19	어린이공원	북두칠성공원(3호)	경서동 598-2	2,531.6
20	어린이공원	황소자리공원(4호)	경서동 603-2	6,083.7
21	어린이공원	전갈자리공원(5호)	경서동 598-8	2,007.8
22	어린이공원	사자자리공원(15호)	경서동 669-1	2,580.4
23	어린이공원	물방울공원(16호)	경서동 660-1	2,593.8
24	청라 3호 문화공원	정서진공원	경서동 618-1 등	140,204.0
25	청라14호 문화공원	청라호수공원	서구청 경서동 567-1 등	693,117.5

### 나. 서구 관내 학교절대정화구역 지정 : 2개소

(2016년 3월 기준)

연번	구분	학교명	주소
1	초등학교	인천가원초등학교	서구 청중로 478번길 6 (가정동 71-134)
2	고등학교	인천마전고등학교	서구 서달로 174 (가정동 430-37)

## 다. 서구 관내 버스정류소(지주식 제외) 지정 : 88개소

(2016년 3월 기준)

연번	정류장명	ID번호	위치	연번	정류장명	ID번호	위치
1	풍림1차아파트	42969	검암경서	45	해수위더피아	42082	신현원창
2	우성아파트	42718	연희동	46	불로중학교	42652	불로동
3	인천아시아드주경기장	42935	연희동	47	가좌홍플러스(쌍마아파트)	42101	가좌동
4	녹지관리사업소	42678	연희동	48	롯데캐슬	42999	청라2동
5	가정보금자리3블럭아파트	89100	연희동	49	한라비발디	89038	청라동
6	우성아파트	42717	연희동	50	한라비발디	89037	청라동
7	영은슈퍼	89052	검단1동	51	호수공원	89104	청라동
8	공단유통상가	42941	검단1동	52	호수공원	89103	청라동
9	원당고등학교	42459	검단3동	53	서부산업단지	89035	청라동
10	마전지구1	42643	검단1동	54	베어즈베스트청라GC	89046	청라동
11	마전고등학교	42753	검단1동	55	베어즈베스트청라GC	89047	청라동
12	검단원흥아파트	42401	검단1동	56	청라국제업무단지	89027	청라동
13	자이금호힐스테이트	42849	검단1동	57	청라국제업무단지	89028	청라동
14	자이금호힐스테이트	42850	검단1동	58	청라복합환승센터	89044	청라동
15	서인천고등학교	42348	검암경서	59	청라동문굿모닝힐	42961	청라동
16	뉴서울아파트	89072	가정2동	60	청라동문굿모닝힐	89045	청라동
17	대우하나아파트	89074	가정2동	61	청라달튼국제학교	42895	청라동
18	대우하나아파트	89073	가정2동	62	골드클래스	42936	청라동
19	뉴서울아파트	89071	가정2동	63	반도유보라	42985	청라동
20	루원시티	89078	가정2동	64	동양엔파트	42986	청라동
21	루원시티	89075	가정2동	65	청라힐스테이트	42987	청라동
22	(주)경인양행앞	42096	가좌1동	66	청라힐스테이트	42988	청라동
23	SK인천석유화학	42768	석남1동	67	한일베라체	42948	청라동
24	신현여자중학교후문	42214	신현원창	68	호반베르디움14단지	42989	청라동
25	루원시티사거리	89076	가정2동	69	린스트라우스	42990	청라동
26	서인천농협	42277	연희동	70	로봇랜드입구	89022	청라동
27	국제성모병원	89030-1	연희동	71	중흥S클래스2차	42856	청라동
28	서구보건소	42283	연희동	72	호반베르디움	42855	청라동
29	루원시티사거리	89077	가정2동	73	호반베르디움 214동앞	42998	청라동
30	열우물경기장	42023	가좌4동	74	웰카운티 1902앞	42997	청라동
31	나은병원	42056	가좌3동	75	가정보금자리	42821	청라1동
32	크로바아파트	42530	가정3동	76	반도유보라	42963	청라동

33	우림필유아파트	42925	석남2동	77	동문굿모닝힐	42962	청라동
34	경남아너스빌	42110	석남2동	78	해원중학교 후문	42965	청라동
35	현대자동차서비스	42033	가좌4동	79	해원중학교	42973	청라동
36	검단4동주민센터	42886	검단4동	80	해원중학교	42972	청라동
37	신현북초등학교	42209	신현원창	81	청라골드클래스	42984	청라동
38	공단유통상가	42941	검단1동	82	가정보금자리(3블럭아파트)	42951	청라동
39	가좌진주아파트	42100	가좌동	83	청라2동 주민센터	89042	청라동
40	JS노송병원	42655	석남동	84	청라2동 주민센터	89039	청라동
41	현광아파트	42258	가정동	85	제일풍경채	89019	청라동
42	풍림3차아파트	42366	검암동	86	제일풍경채	89018	청라동
43	단봉초등학교	42382	검단5동	87	로봇랜드입구	89023	청라동
44	신현여자중학교후문	42680	신현원창	88	청라동문굿모닝힐	89017	청라동

## 라. 서구 관내 택시정류소(지주식 제외) 지정 : 6개소

(2016년 3월 기준)

연번	정류장명	ID번호	위 치
1	보람프라자앞	42442	당하동 농협 인천서지점 앞
2	월드아파트	42500	불로동 월드아파트 월드마트 앞
3	이마트	42378	당하동 이마트 앞
4	검암역	42364	검암동 검암역 앞
5	가좌홈플러스(종점)	42786	가좌동 홈플러스 가좌점 앞
6	대우프르시오 옆	42405	원당대로 685번길

## 마. 서구 관내 주유소 지정 : 73개소

(2016년 3월 기준)

연번	주유소명	소재지
1	대성산업(주) 인천주유소	인천 서구 가남로 181(가좌동 111-4)
2	유림주유소	인천 서구 봉수대로 162번길 3(가좌동 178-113)
3	가좌금강주유소	인천 서구 장고개로 233(가좌동 283-7)
4	청기와주유소	인천 서구 가정로 63(가좌동 162-8)
5	(주)문화주유소	인천 서구 건지로 105(석남동 223-348)
6	심곡주유소	인천 서구 서곶로 253(심곡동 261-8)
7	(주)S&K 스마트주유소	인천 서구 원적로 136(가좌동 82-9)
8	현대오일뱅크(주)직영주유소	인천 서구 가정로 349(신현동 284-2)

9	(주)와이케이주유소	인천 서구 가정로 115(가좌동 147-33,-34)
10	SK네트웍스(주)서인천주유소	인천 서구 서곶로 346(연희동 711-4, -5)
11	신현주유소	인천 서구 봉수대로501번길 2(신현동 221, 222)
12	신인천주유소	인천 서구 경명대로 669(공촌동 300-9)
13	(주)서울에너지 태양주유소	인천 서구 중봉대로 378(원창동 382-64)
14	SK네트웍스(주)한영주유소	인천 서구 서곶로 715(백석동 70-7)
15	(주)용정에너지	인천 서구 봉수대로 267(석남동 223-195)
16	엘림주유소	인천 서구 서달로 4(석남동 329)
17	(주)명성에너지 명성주유소	인천 서구 백범로 706(가좌동 291-7,-8,-9,-10,-25)
18	태평주유소	인천 서구 서곶로259(심곡동 255-5)
19	(주)진영오일	인천 서구 영곡로 254(석남동 526-7)
20	거양에너지	인천 서구 건지로 153번길 7(석남동 223-671)
21	금경주유소	인천 서구 영곡로 124(가좌동 148-15)
22	진영주유소	인천 서구 백범로 658(가좌동 469-13)
23	시범주유소	인천 서구 원적로 65(가좌동 212-9, -10, -11)
24	(주)킹콩주유소	인천 서구 건지로 352(가좌동 99-4, 101-2)
25	우리에너지	인천 서구 서곶로 749(백석동 74-2)
26	영신에너지	인천 서구 서곶로 415(연희동 44-3)
27	솔로몬주유소	인천 서구 서곶로 144(가정동 5-9)
28	동일석유(주)인천주유소	인천 서구 서곶로 394(연희동 51-7)
29	(주)명진석유 제1주유소	인천 서구 경명대로 420(경서동 249-67)
30	성화주유소	인천 서구 경명대로 705(공촌동 305-9)
31	우리주유소	인천 서구 건지로 215(석남동 223-46)
32	(주)동우석유직영 우진주유소	인천 서구 중봉대로 280(석남동 650-117)
33	(주)태리 인천지점	인천 서구 서곶로 278-1(심곡동 303-4)
34	대성산업(주)대성서인천주유소	인천 서구 경명대로 749(공촌동 138-7)
35	현대오일뱅크(주)직영주유소	인천 서구 마전동 661-3
36	검단농협주유소	인천 서구 서곶로 793(당하동 887-2)
37	성은주유소	인천 서구 검단로609번길 1(마전동 342)
38	창신주유소	인천 서구 고산로 35(원당동 574)
39	점보주유소	인천 서구 장고개로 244(가좌동 287, 287-11, 287-12)
40	광역주유소	인천 서구 서곶로 723(백석동 72-3)
41	스카이주유소	인천 서구 경명대로 447(경서동 249-7, -39)

42	KH에너지(주)청도제2주유소	인천 서구 백범로 964(가좌동 178-170, -171)
43	청도유업(주)청도제3주유소	인천 서구 중봉대로 372(원창동 382-107, -110)
44	(주)SK청라	인천 서구 경서동 중봉대로 776(경서동 350-10, -116)
45	(주)삼일에너지 삼일주유소	인천 서구 경명대로 415(경서동 345-1)
46	(주)삼광 금광주유소	인천 서구 염곡로 252(석남동 526-4)
47	진현에너지(주)북인천IC주유소	인천 서구 중봉대로 799(경서동 350-64, -65)
48	현대오일뱅크(주)직영 보령주유소	인천 서구 심곡로 209(연희동 695-2)
49	인천그린주유소	인천 서구 방축로 365(가좌동 606-24)
50	GS칼텍스(주)기념관점	인천 서구 정서진남로 25(경서동 산257-4)
51	SK네트웍스(주)한길셀프주유소	인천 서구 검단로 861(불로동 185-1)
52	(주)화동에너지	인천 서구 중봉대로393번길 36(원창동 379-13, -14)
53	(주)삼보이에스 삼보1주유소	인천 서구 봉수대로 1630(금곡동 377-11, -13, -22)
54	왕길봉수대주유소	인천 서구 봉수대로 1248(왕길동 30, 산16-8)
55	(주)유카스에너지	인천 서구 경명대로 284(경서동 363-217, 218, -375)
56	(주)골든이엔지직영 가현주유소	인천 서구 봉수대로 1623(금곡동 372-2)
57	(주)보문3주유소	인천 서구 봉수대로 254(가좌동 173-356)
58	서울석유(주)SK금곡주유소	인천 서구 봉수대로 1543(금곡동 238-2)
59	강남주유소	인천 서구 봉수대로 184(가좌동 178-265)
60	파란들주유소	인천 서구 봉수대로 181(가좌동 178-346)
61	세븐주유소	인천 서구 백범로 853(가좌동 178-351)
62	나라상사 스타주유소	인천 서구 봉수대로 1533(금곡동 237-18, -19)
63	SK네스웍스(주)봉수대로주유소	인천 서구 봉수대로 336(석남동 224-11, -12)
64	청라에너지	인천 서구 봉수대로 690(연희동 621-16, 578-2)
65	동길주유소	인천 서구 마전로 185(마전동 368-1)
66	(주)해동네트웍스 검단신도시주유소	인천 서구 완정로 111(왕길동 675-9)
67	원당에너지주유소	인천 서구 원당대로 1025(원당동 442-5, -6)
68	마전주유소	인천 서구 원당대로 672(당하동 1092-9)
69	미소주유소	인천 서구 단봉로 61(왕길동 377-1, -4)
70	한밭(주)청라주유소	인천 서구 중봉대로 152(가좌동 602-77)
71	(주)창조 신명주유소	인천 서구 봉수대로 1302(왕길동 111-8)
72	수연주유소	인천 서구 단봉로 68(왕길동 418-1, -25)
73	제2광호주유소	인천 서구 완정로7번길 21(마전동 610-1)

**바. 서구 관내 공항철도(검암역, 청라국제도시역) 광장 지정 : 2개소**

(2016년 3월 기준)

연번	구분	역명	위치
1	공항철도	검암역	인천 서구 검바위로 26(검암동 414-204)
2	공항철도	청라국제도시역	인천 서구 에코로 163(경서동 519-2)

(별첨 1)



인천광역시서구공고 제2016 - 471호

## 도시계획시설(도로)사업 실시계획 열람공고

인천도시계획시설[도로(중1-116호선, 소2-4호선, 소3-7호선), 사업명:원당지구 중1-116호선 외 2개노선 도로개설공사]사업에 대하여 『국토의 계획 및 이용에 관한 법률』 제88조, 제90조 및 같은 법 시행령 제99조에 따라 다음과 같이 실시계획을 작성하고 열람·공고 합니다.

관계도서는 인천광역시 서구청 도시개발과(560-5773)에 비치하고 일반인에게 보여드리니 의견사항이 있을 경우 열람기간 내 서면으로 의견을 제출하여 주시기 바랍니다.

2016. 03. 30.

## 인 천 광 역 시 서 구 청 장

1. 사업시행지 : 인천광역시 서구 원당동 795-3번지 일원
2. 사업의 종류 및 명칭
  - 【종류】 도시계획시설(도로:중1-116호선, 소2-4호선, 소3-7호선)사업
  - 【명칭】 원당지구 중1-116호선 외 2개노선 도로개설공사
3. 사업의 규모 : 도시계획시설(도로:중1-116호선) L=110m, B=11.5m,  
도시계획시설(도로:소2-4호선) L=65m, B=8.0m,  
도시계획시설(도로:소3-7호선) L=13m, B=3.0m
4. 사업시행자의 성명 및 주소
  - 【성명】 인천광역시 서구청장
  - 【주소】 인천광역시 서구 서곶로 307(심곡동 244번지)
5. 사업의 착수 및 준공예정일  
2016. 04. ~ 2016. 12. 31
6. 수용 또는 사용할 토지 및 지장물의 소재지, 지번, 지목 및 소유권 이외의 권리명세(붙임자료)
7. 열람기간 : 공고일로부터 14일간

인천광역시서구 공고 제2016 - 478호

## 2015년도 재난관리 실태 공고

「재난 및 안전관리 기본법」 제33조의3(재난관리 실태공시 등) 및 같은 법 시행령 제42조의2(재난관리실태 공시방법 및 시기 등)에 따라, 우리 기관의 재난 및 안전관리 분야 투자 현황(예방·대비·대응·복구사업 등) 및 운영성과 등을 알려, 주민의 알권리를 충족시키고 자율과 책임행정 강화로 재난관리역량을 제고하기 위하여 다음과 같이 2015년도 재난관리 실태를 공고 합니다.

2016. 3. 31.

### 인천광역시서구청장

#### 1. 재난관리 실태 공시 총괄

- ◆ 전년도 2015년에는 인천광역시서구에는 자연재난이 발생하지 않았습니다.
- ◆ 「재난 및 안전관리 기본법」 제25조의2제1항에 따른 예방 실적으로는
  - 재난에 대응할 조직은 1개 실 17명으로 5년 평균인 11명보다 6명 증가하였고, 지난해 보다 4명 증가하였습니다.
- ◆ 「재난 및 안전관리 기본법」 제67조에 따른 재난관리 기금 적립은 당해연도 확보기준액은 7,895백만원이며 7,895백만원 확보되어 100% 확보되었습니다.
  - 확보된 재난관리기금을 5년 평균 422백만원 사용하였으며,

금년도에는 189백만원으로 지난해 보다 927백만원 적게 사용하였습니다.

◆ 「자연대책법」 제75조의2에 따른 지역안전 진단 결과 7등급이며, 지난 진단결과와 비교하여 1등급 상향 조정되었습니다.

※ (안전) 1등급/그룹 ‘가’ <-----> 10등급/그룹 ‘마’ (위험)

◆ 그 밖에

- 기존 공공시설물 내진보강은 24개 시설 중 2개 시설이 내진 성능 확보 또는 내진보강 완료되어 9%내진율을 보이고 있습니다.

## 2. 재난관리 실태 세부 공시

### ① 전년도 재난의 발생 및 수습현황

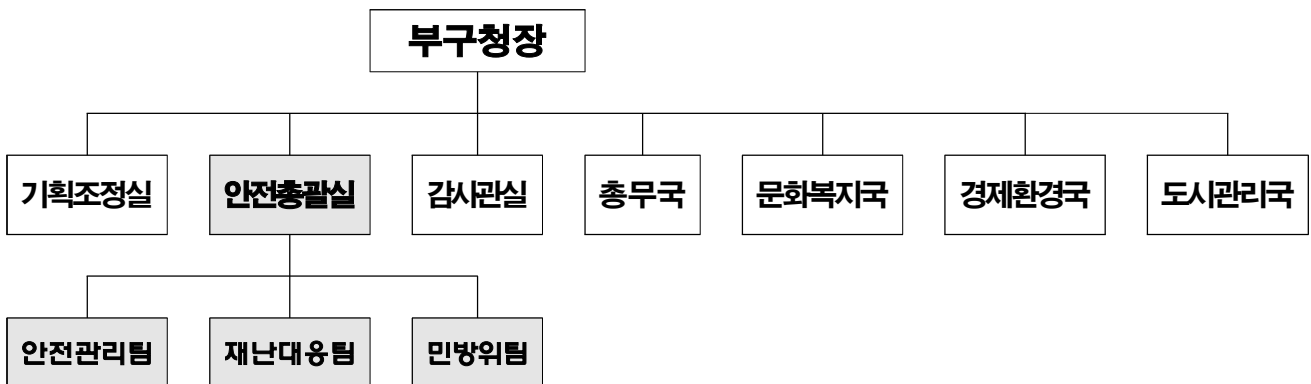
일시	재난(피해) 원인	피해내용	복구내용	추진사항
		해당사항 없음		

※ 작성대상 : 복구계획서 수립 또는 재난의 발생에 따른 수습에 필요한 지원을 실시한 재난

### ② 「재난 및 안전관리 기본법」 제25조의2제1항에 따른 재난예방 조치실적

#### (1) 재난에 대응할 조직의 구성 및 정비

##### 가. 기구



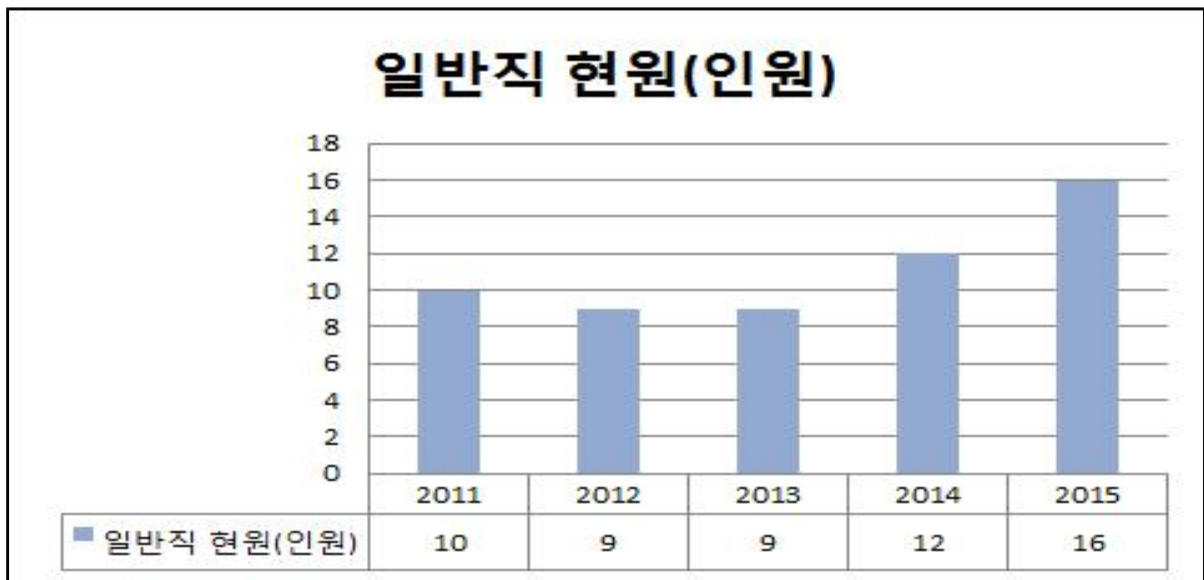
나. 정원

과 별	계	일 반 직							기능직	기타	
		소계	4급	5급	6급	7급	8급	9급			
안전	정원	17	17	0	1	7	6	2	1		
총괄실	현원	16	16	0	1	5	5	4	1		

※ 작성대상 : 「재난 및 안전관리 기본법」 제3조제1호에 따른 재난 및 안전을 담당하는 부서

◇ 연도별 비교(도표, 그래프 등)

구 분	2011	2012	2013	2014	2015
일반직 현원(인원)	10	9	9	12	16
기능직 현원(인원)	0	0	0	0	0



☞ 일반직 및 기능직 현인원의 증감원인 등 구체적 내용설명

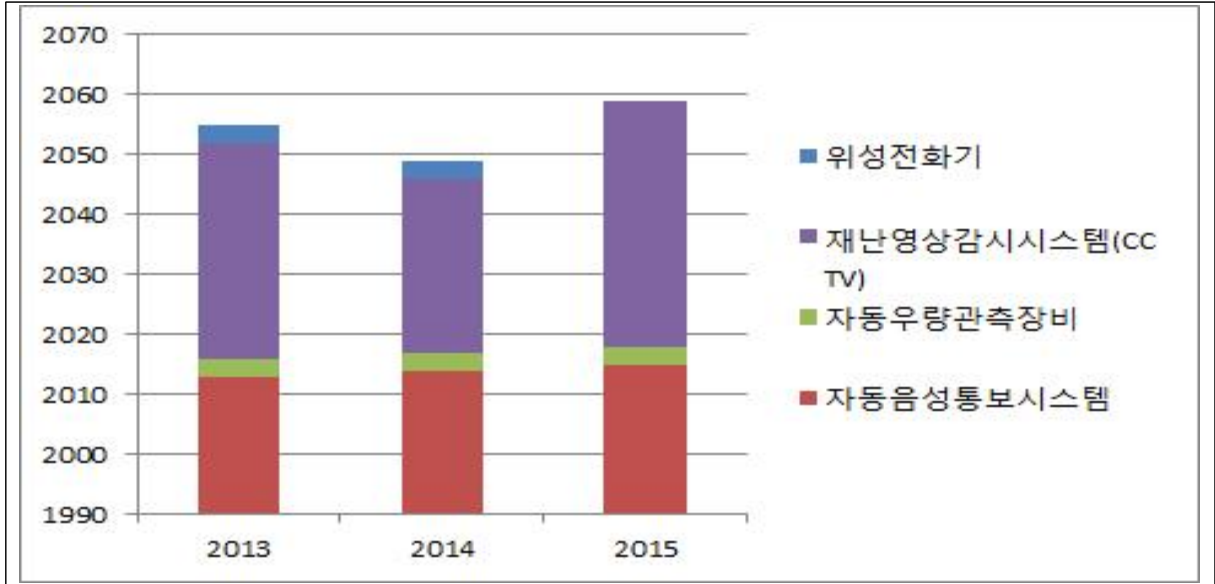
- 각종 안전 및 재난사고에 대비하여 촘촘하고 폭넓은 안전행정 추진 및 총체적 안전관리 역량 제고를 위하여 2014. 11. 3. 조직개편에 따라 안전관리과에서 부구청장 직속 안전총괄실로 재편되면서 인력 보강

## (2) 재난의 예측 및 정보전달체계의 구축

구 분	개소	설치장소
자동음성통보시스템	1	서구청
자동우량경보시설		
우량관측장비	3	서구청, 검단출장소, 가좌4동 주민센터
자동기상관측시스템(AWS)		
자동수위경보시스템(수위관측시설)		
재난영상감시시스템(CCTV)	41	
재해문자전광판		
민방위경보시설(사이렌)		
민방위경보시설(무선앰프)		
위성전화기		
라디오 재해경보 방송		
기타		

## ◇ 연도별 비교(도표, 그래프 등)

구 분	2013	2014	2015
자동음성통보시스템	1	1	1
자동우량경보시설			
자동우량관측장비	3	3	3
자동기상관측시스템(AWS)			
자동수위경보시스템(수위관측시설)			
재난영상감시시스템(CCTV)	36	29	41
재해문자전광판			
민방위경보시설(사이렌)			
민방위경보시설(무선앰프)			
위성전화기	3	3	
라디오 재해경보 방송			
기타			



#### ☞ 재난의 예측 및 정보전달체계의 증감원인 등 구체적 내용설명

- 재난 사전 예측을 위한 재난영상감시시스템(CCTV)를 추가 설치함.
- 재난 발생 시 위성전화기는 전파용으로 신속하게 사용하기에 복잡하여 위성전화기 사용계약을 해지함.

### (3) 재난 담당공무원의 전문성(재난안전관련 분야) 교육실시

과정명	교육이수일	교육기관	참석인원	비고
재난관리일반	2015.03.06.	국토교통인재개발원	1	
셉테드	2015.04.01	법무연수원	2	
e-비상시행동요령	2015.04.21	인재개발원	1	
e-사이버 재난관리일반	2015.04.21	인재개발원	1	
지자체 전시병무담당 교육	2015.05.14	인천경기 지방병무청	1	
제3기 비상대비능력향상과정	2015.06.05	국가민방위재난안전교육원	1	
2015년 총무훈련 순회교육	2015.09.11	인천광역시	2	
재난안전관리자 전문교육	2015.10.28	세종컨벤션센터	1	
재난안전종사자전문교육	2015.10.30. 2015.12.10.	인재개발원	7	

## 나. 지역자율방재단 재난관리 교육·훈련

일시	장소	참석 인원	내 용	주관	비고
2015.01.29	서구 민방위교육장	58	재난대비 임무와 역할점검 등 직무교육	서구 자율방재단	
2015.05.26	서부소방서 대강당	3	재난대응안전 한국훈련에 따른소화기 작동 및 심폐소생술 국민참여 훈련	서구청 안전총괄실	
2015.05.26	서구청 지하대회의실	13	화학물질 취급 등 안전교육	서구청 안전총괄실	
2015.07.08	파주재해구호 물류센터	2	국민안전처 구호분야 교육	국민안전처	
2015.10.26~27	경기용인 파인리조트	1	국민안전처 직무능력강화 교육	국민안전처	
2015.11.24	구 의회동 간담회장	20	역량강화 교육	서구청 안전총괄실	

## 다. 재난관리예방을 위한 지역주민에 대한 교육·훈련

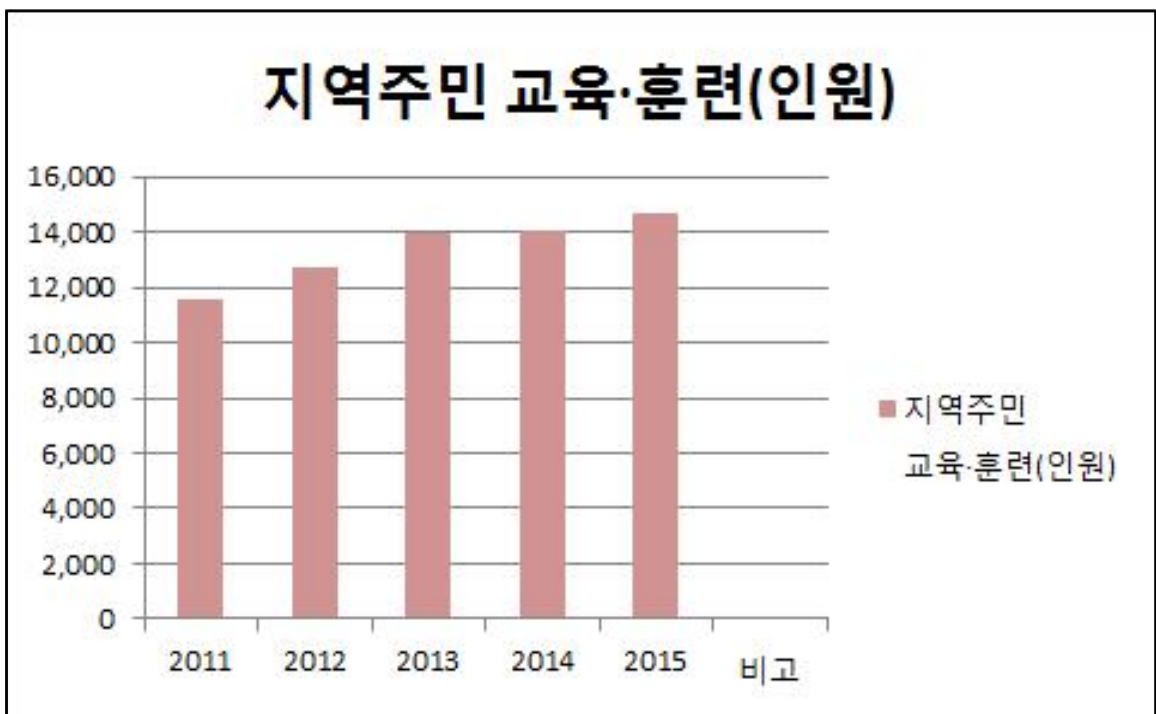
교육/ 훈련명	일시	장소	참석 인원	내 용	주관
화학물질취급업소 안전관계자 교육	2015.5.26.	서구청 대회의실	150명	화학물질 취급 관리자 평소 유출 사고 사전예방교육	서구청 안전총괄실
도시구조물 안전관리요령 교육	2015.11.23.	서구청 대회의실	122명	도시구조물 안전 관리 요령 교육	서구청 안전총괄실
민방위 교육	연중	민방위 교육장	14,697명	재난구조 및 응급처치 등 재난안전교육	서구청 안전총괄실

### ◇ 연도별 비교(도표, 그래프 등)

구 분	2011	2012	2013	2014	2015	비고
지역자율방재단 교육·훈련(인원)				55	98	
지역주민 교육·훈련(인원)	11,586	12,721	14,016	14,085	14,697	

☞ 교육·훈련 참석인원의 증감원인 등 구체적 내용설명

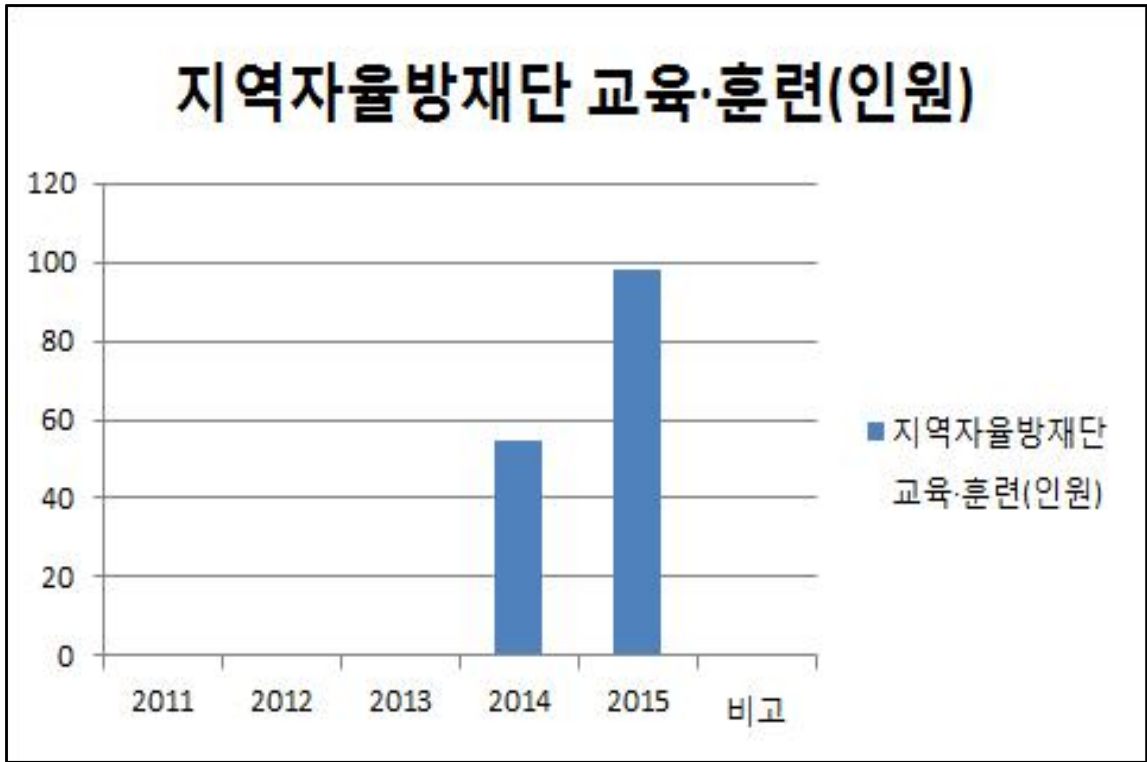
- 재난구조 및 응급처치 등 지역 주민을 대상으로 한 재난 안전교육 회수는 연도별 증가추세를 보이고 있음. 관내 공동주택관리주체 등에게 도시구조물 안전관리요령을 교육함으로써 민간주체의 안전관리 전문성을 향상시키고, 화학물질 취급업소 안전관계자교육을 추진함으로써 관내 유해화학물질 누출등 환경사고 감소추진에 만전을 기하였음.



라. 안전모니터봉사단 재난안전관리 교육·훈련/ 봉사단원 및 제보실적

◆ 교육·훈련 실적

일시	장소	참석인원	내용	주관	비고
2015.11.02	국가민방위 재난안전교육원	1	재난안전대응 역량강화교육	국가민방위 재난안전교육원	
2015.12.14	구 의회동 간담회장	20	역량강화교육	서구청 안전총괄실	



◆ 제보·처리 실적

봉사단원(인원수)	제보실적(건)	처리실적(건)			비고
		완료	진행	불가	
161	80	15	56	9	

마. 재난관리 관련 언론홍보

[현장홍보 실적(안전점검의 날 행사, 캠페인 등)]

연번	행사명	주요내용	행사일시	장소	참석인원	비고
1	1월 안전점검의 날 캠페인	겨울철 내집앞 눈치우기 홍보	2015.01.12	중앙시장	33	
2	2월 안전점검의 날 캠페인	즐거운 설명절 안전홍보	2015.02.13	거북시장	58	
3	3월 안전점검의 날 캠페인	개학기 학교주변 위해요인 안전대진단	2015.03.10	심곡초	26	
4	4월 안전점검의 날 캠페인	봄철산불예방 및 행락철 안전 예방	2015.04.08	가좌시장	46	

연번	행사명	주요내용	행사일시	장소	참석 인원	비고
5	5월 안전점점의 날 캠페인	행락철 안전사고 예방	2015.05.11	서곶근린 공원	26	
6	6월 안전점점의 날 캠페인	여름철 자연재난대비 예방	2016.06.04	석남체육 공원	20	
7	7월 안전점점의 날 캠페인	여름철 물놀이 안전사고 예방	2015.07.11	중앙시장	100	
8	8월 안전점점의 날 캠페인	물놀이 사고 안전 홍보	2015.08.13	삼곡동 마실거리	29	
9	9월 안전점점의 날 캠페인	안전한 추석보내기	2015.09.08	강남시장	45	
10	10월 안전점점의 날 캠페인	가을철지역축제 안전사고 예방	2015.10.21	탁옥로	35	
11	11월 안전점점의 날 캠페인	생활속전기화재 및 가을철 산불예방	2015.11.11	석남체육 공원	45	
12	12월 안전점점의 날 캠페인	난방기구 화재예방	2015.12.14	삼곡동 마실거리	24	

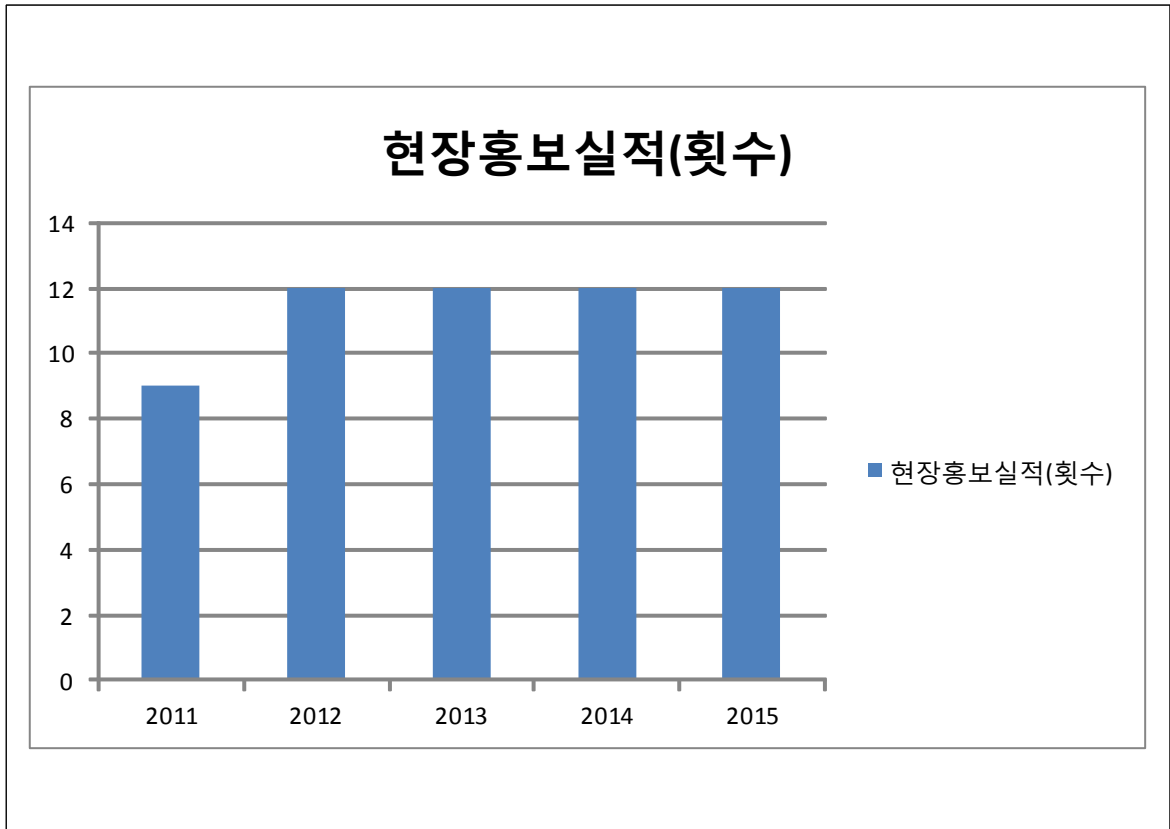
[언론 보도 및 기고실적(신문, 방송 등)]

연번	기사제목	주요내용	보도(기고) 일시	언론사	비고
	해당사항 없음				

※ 지역신문, 인터넷신문 및 케이블방송 포함

◆ 연도별 비교(도표, 그래프 등)

구 분	2011	2012	2013	2014	2015
현장홍보실적(횟수)	9	12	12	12	12



☞ 현장홍보의 증감원인 등 구체적 내용설명

- 현장홍보 2011년 1·2월 구제역으로 인해 캠페인 행사 생략
- 현장홍보 2011년 5월 안전한국훈련 캠페인과 병행하여 실시

(4) 재난이 발생할 위험이 높은 분야에 대한 안전관리체계의 구축 및 안전관리규정의 제정

가. 안전관리체계의 구축

(가) 기본적인 안전관리체계

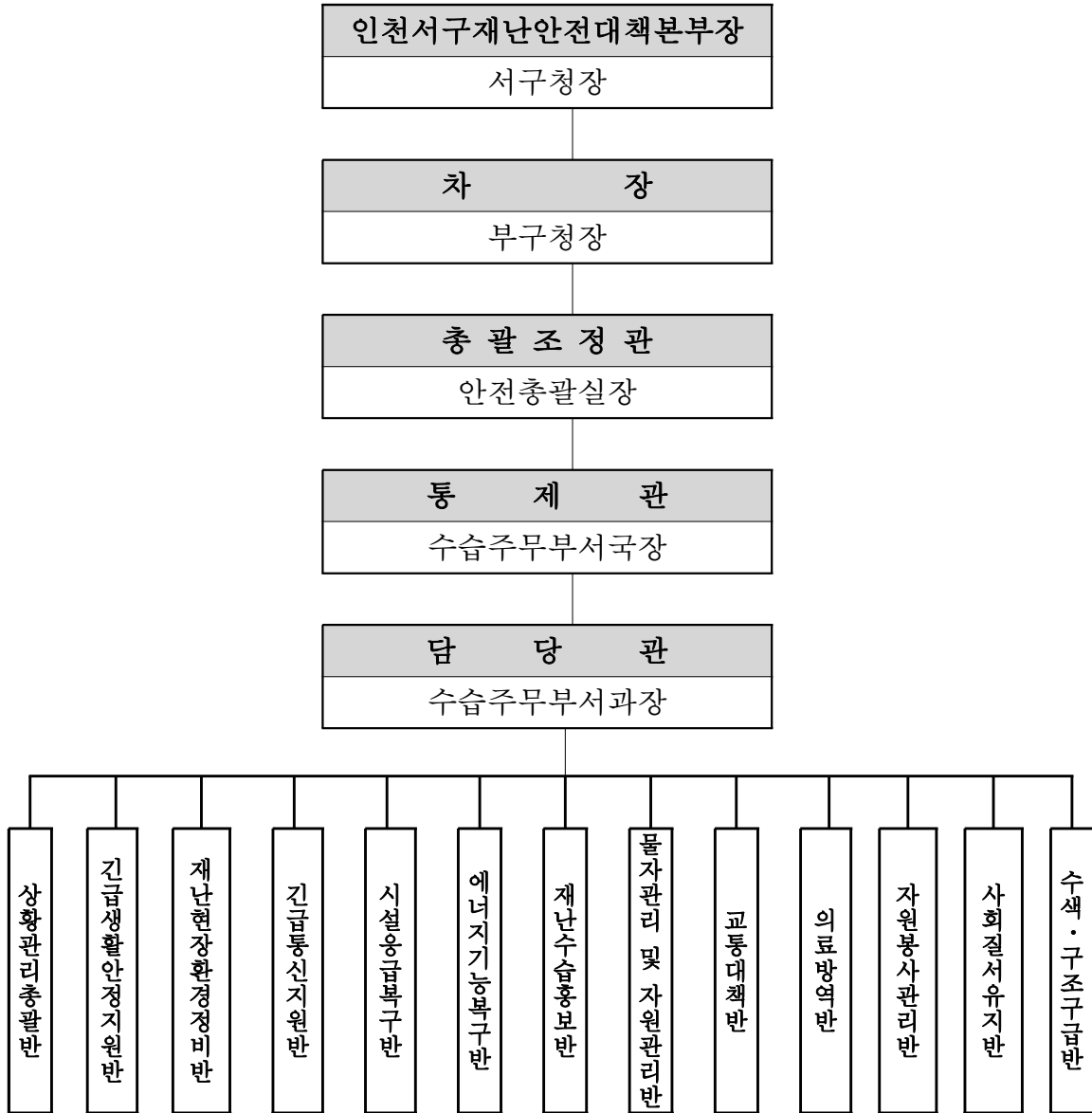
[안전관리기구의 기능]

구 분	근 거	구 성	기 능
안전관리위원회 (지역위원회)	「재난 및 안전관리 기본법」 제11조2	<ul style="list-style-type: none"> <li>• 위원장 : 구청장</li> <li>• 위원 : 18인</li> </ul>	<ul style="list-style-type: none"> <li>• 구의 재난 및 안전관리정책에 관한 사항</li> <li>• 법 제25조에 따른 안전관리계획에 관한 사항</li> </ul>

구 분	근 거	구 성	기 능
			<ul style="list-style-type: none"> <li>• 구를 관할하는 재난관리책임기관 (“중앙행정기관 및 인천광역시” 제외) 이 수행하는 재난 및 안전관리업무의 추진에 관한 사항</li> <li>• 재난 및 각종사고 수습을 위한 관계기관 간 협력에 관한 사항</li> <li>• 다른 법령 및 조례에 의하여 위원회의 권한에 속하는 사항</li> <li>• 그 밖에 위원장이 회의에 부치는 사항</li> </ul>
안전관리실무 위원회	같은 법 제11조제3항	<ul style="list-style-type: none"> <li>• 위원장 : 부구청장</li> <li>• 위원 : 18인</li> </ul>	<ul style="list-style-type: none"> <li>• 안전관리위원회 업무보조</li> <li>• 지역축제안전관리 계획심의 등</li> </ul>
재난안전대책본부 (지역재난안전 대책본부)	같은 법 제16조	<ul style="list-style-type: none"> <li>• 지역본부장 : 구청장</li> </ul>	<ul style="list-style-type: none"> <li>• 자체 재난복구계획에 관한 사항</li> <li>• 재난예방대책에 관한 사항</li> <li>• 재난응급대책에 관한 사항</li> <li>• 재난에 따른 피해지원에 관한 사항</li> <li>• 그 밖에 지역본부장이 필요하다고 인정하는 사항</li> </ul>
재난 안전상황실 설치·운영	같은 법 제18조	<ul style="list-style-type: none"> <li>• 상황실책임자 : 안전총괄실장</li> </ul>	<ul style="list-style-type: none"> <li>• 재난정보의 수집·전파, 상황관리, 재난 발생시 초동조치 및 지휘</li> </ul>
재난상황의 보고	같은 법 제20조		<ul style="list-style-type: none"> <li>• 그 관할 구역에서 재난이 발생하거나 발생할 우려가 있으면 즉시 그 재난상황과 응급조치 및 수습내용 보고</li> <li>• 시장·군수·구청장→시·도지사→안전행정부 장관·관계중앙행정기관의 장</li> </ul>
재난 신고	같은 법 제19조		<ul style="list-style-type: none"> <li>• 누구든지 재난의 발생이나 재난이 발생할 징후를 발견하였을 때에는 즉시 신고</li> <li>• 시장·군수·구청장, 긴급구조기관, 그 밖의 관계 행정기관에 신고</li> </ul>

[지역재난안전대책본부]

□ 조직



□ 재난관리기능의 임무 및 역할

○ 상황관리 총괄 : 재난총괄담당 업무 수행(안전총괄실)

\* 타 기능에 대한 상황관리 총괄 및 상호협력을 위한 지원 사항 등 파악

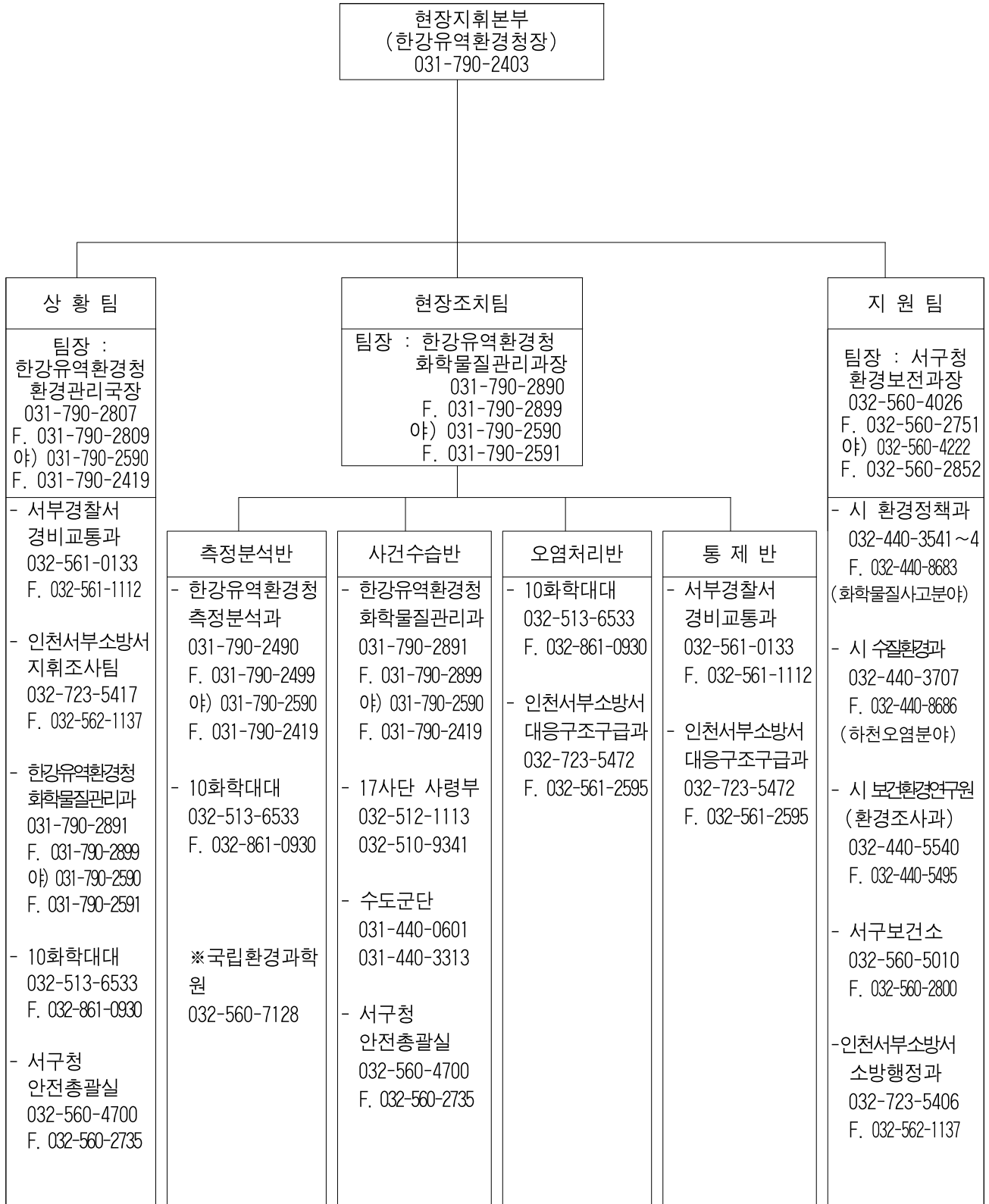
○ 긴급생활 안정지원 : 피해주민 생활안정에 필요한 단기대책 지원 및 이  
재민구호 등 피해주민 불편사항 해소 긴급대책 지원(희망복지과)

- \* 인명피해(사망·부상·실종), 사유시설 피해 상황관리 제외
- 재난현장 환경정비 : 유해화학물질, 쓰레기 등 수거·처리 지원(자원순환과)
  - \* 환경분야 공공·사유시설 피해 상황관리 총괄 및 긴급(임시) 환경정비 지원
- 긴급 통신지원 : 통신두절지역 통신시설 인프라 복구(기획예산실)
  - \* 통신분야 공공·사유시설 피해 상황관리 총괄 및 긴급(임시) 통신 지원
- 시설 응급복구 : 공공·사유시설 응급복구 지원(건설과)
  - \* 공공·사유시설(환경·통신·에너지·교통시설 제외) 피해현황 및 응급복구 상황 총괄
- 에너지기능복구: 가스전·가유류 등 국민생활 밀착형 파해시설 기능 회복 지원(경제에너지과)
  - \* 에너지분야 공공·사유시설 피해 상황관리 총괄 및 긴급(임시) 에너지 지원
- 재난수습 홍보 : 재난대처·수습과 관련한 각종 정보 배포·조정(홍보미디어과)
  - \* 타 기능에 대한 사회적 이슈 등 언론사항 총괄관리 및 지원
- 물자관리 및 지원지원: 국가 재난물자계획 관리 지원 및 적정상태 유지(안전총괄실)
  - \* 타 기능에 대한 물자·자원(장비·자재·시설) 지원 총괄관리
- 교통대책 : 육상(육로, 항공), 해상 교통수단 지원(교통민원과)
  - \* 교통분야 공공·사유시설 피해 상황관리 총괄 및 긴급(임시) 수송 지원
- 의료·방역 : 재난지역 공중보건서비스 지원(보건행정과)
  - \* 의료·방역분야 공공·사유시설 피해 상황관리 총괄 및 긴급(임시) 의료 지원
- 자원봉사 관리 : 재난지역 자원봉사 지원 및 관리(희망복지과)
  - \* 타 기능에 대한 인력(민·관·군) 지원 총괄관리
- 사회질서 유지 : 재난지역 사회질서 유지 및 교통관리(서부경찰서)
  - \* 교통, 범죄, 현장통제, 안전관리, 주민보호(대피 등) 등 경찰총괄관리
- 수색·구조·구급 : 재난지역 구조·구급 지원(서부소방서)
  - \* 인명구조, 응급처치, 응급운송 및 사망·실종자 수색 등 소방총괄관리

(나) 주요재난별 안전관리체계

[유해화학물질]

○ 현장지휘본부 편성도



○ 유관기관 주요 역할·임무

기관	사전대비	초동조치	중수본·중대본
한강유역 환경청 화학물질 관리과	<ul style="list-style-type: none"> <li>출동체계 및 비상연락망 구축</li> <li>사고대응장비 단계적 확충</li> <li>사고 대비 안전홍보</li> </ul>	<ul style="list-style-type: none"> <li>사고 접수, 상황파악 및 초동대응</li> <li>사고·주변지역 오염 등에 대한 지속적 모니터링</li> <li>사고현장 대응을 위한 인력 및 장비 등 지원</li> <li>사고사업장의 조업중단(필요시) 및 사고조사 지원</li> </ul>	<ul style="list-style-type: none"> <li>사고 접수, 상황파악 및 초동대응</li> <li>사고·주변지역 오염 등에 대한 지속적 모니터링</li> <li>사고현장 대응을 위한 인력 및 장비 등 지원</li> <li>사고사업장의 조업중단(필요시) 및 사고조사 지원</li> </ul>
국민안전처	<ul style="list-style-type: none"> <li>유관기관 협조체계 구축 및 상황점검</li> <li>비상연락체계 및 핫라인 구축</li> <li>사고대응 장비, 물자 및 시설 확충</li> <li>매뉴얼 관리·운영 및 개선을 위한 지침 시행</li> </ul>	<ul style="list-style-type: none"> <li>위기상황 모니터링 강화 및 환경부 대응활동 파악·보고</li> <li>대응대책 및 단계별 조치사항 이행</li> <li>위기상황 원인 및 진행사항 분석·보고</li> </ul>	<ul style="list-style-type: none"> <li>환경부와 경보관련 사전 협의</li> <li>피해현장 응급복구 등 대민 활동 지원</li> <li>공무원 비상근무발령 및 복무관리(필요시)</li> </ul>
경찰서	<ul style="list-style-type: none"> <li>비상연락체계 및 핫라인 구축</li> <li>경찰력 동원 대응태세 점검</li> </ul>	<ul style="list-style-type: none"> <li>현장 통제 지원 및 사고현장 출입통제선 설치</li> <li>사고원인 수사</li> </ul>	<ul style="list-style-type: none"> <li>서구 주민 대피 지원</li> <li>사고원인 조사</li> <li>비상출동로, 교통통제로 확보 등 교통관리</li> </ul>
소방서	<ul style="list-style-type: none"> <li>비상연락체계 및 핫라인 구축</li> <li>사고 대비 대응태세 점검</li> </ul>	<ul style="list-style-type: none"> <li>응급구조 및 의료 지원</li> <li>사고 사업장의 초동대응 조치 지원</li> </ul>	<ul style="list-style-type: none"> <li>서구 주민 대피 지원</li> <li>사고현장 대응 조치 지원</li> </ul>
고용노동부	<ul style="list-style-type: none"> <li>산업단지 내 시설 및 설비 등에 대한 안전진단</li> <li>소관 화학물질 취급정보를 타부처와 공유</li> </ul>	<ul style="list-style-type: none"> <li>사고 사업장의 초동대응 조치 지원</li> <li>위험상황신고실 운영</li> </ul>	<ul style="list-style-type: none"> <li>재난사례분석 및 사후관리시스템 개발</li> <li>방제정보, 사후복구기술 등 대응정보 제공</li> </ul>
기상청	<ul style="list-style-type: none"> <li>실시간 상세 기상정보 제공체계 마련 및 공유</li> </ul>	<ul style="list-style-type: none"> <li>사고지역 및 인근지역 상세 기상정보 제공(필요시)</li> </ul>	<ul style="list-style-type: none"> <li>화학사고 현장에서의 상세 기상정보 실시간 제공</li> </ul>
기타 유 관·실무기 관	<ul style="list-style-type: none"> <li>관할지역 사업장 현황 파악</li> </ul>	<ul style="list-style-type: none"> <li>지속적 모니터링</li> </ul>	<ul style="list-style-type: none"> <li>공공기관 및 민간기관 대응활동 및 수습활동 지원</li> </ul>

※ 시군구별로 발생할 위험성이 높은 분야에 대한 재난별로 구축한 안전관리체계를 공시하면 됨

### 나. 안전관리규정의 제정

건명(규정명칭)	주요내용	제정일자	비고
인천광역시 서구 재난관리기금 운용 조례	인천광역시 서구 재난관리기금의 효율적인 운용 관리에 관한 사항	2005. 4. 1.	
인천광역시 서구 재난관리기금 운용조례 시행규칙	인천광역시 서구 재난관리기금 운용조례에서 위임된 사항과 시행에 필요한 사항	2005. 4. 1.	
인천광역시 서구 자율방재단 구성 및 운영 등에 관한 조례	인천광역시 서구 자율방재단 구성 및 운영 등에 관한 사항	2006. 5. 12.	
인천광역시 서구 CCTV 설치·운영 규정	인천광역시 서구에서 설치·운영하는 CCTV 관리 및 운영에 있어 개인화상정보 보호를 위하여 준수해야 하는 사항	2010. 6. 25.	
인천광역시 서구 안전관리위원회 구성 및 운영에 관한 조례	인천광역시 서구 안전관리위원회 구성과 운영에 필요한 세부사항	2010. 11. 19.	
인천광역시 서구 지역치안협의회 설치 및 운영에 관한 조례	법질서 확립과 구민의 생활안전을 위한 기관·단체 등의 상호협력을 도모하고, 사회적 신뢰형성을 통해 안심하고 살기 좋은 서구를 만들기 위하여 인천광역시 서구 지역치안협의회 설치 및 운영 등에 필요한 사항	2013. 12. 17.	
인천광역시 서구 안전관리자문단 구성 및 운영에 관한 조례	인천광역시 서구 안전관리자문단의 구성 및 운영에 관한 사항	2015. 1. 17.	
인천광역시 서구 안전한마을 만들기 조례	인천광역시 서구민의 안전증진 및 안전문화형성에 대한 가치와 인식을 제고하여 누구나 안심하고 생활할 수 있는 안전한마을 구현을 위하여 필요한 사항	2015. 10. 7.	

※ 작성대상 : 시장·군수·구청장이 재난 및 안전관련 제정한 조례, 조례 시행규칙, 규정, 매뉴얼 등

### (5) 「재난 및 안전관리 기본법」 제26조에 따라 지정된 국가기반 시설의 관리

시설유형	시설명	비고
전력	인천화력본부	
전력	신인천화력본부	
전력	서인천발전본부	
석유	SK에너지 인천공장	
지하철	코레일공항철도	
매립	수도권매립지관리공사	

(6) 특정관리대상시설등의 지정·관리 및 정비

가. 특정관리대상시설등 지정·관리

[유형별]

총계	시설물			건축물						비고
	소계	도로 시설	기타 (옹벽)	소계	공공업무 시설	공동 주택	중소형 건축물	대형 광고물	건축 공사장	
215	15	14	1	200	7	112	69	11	1	

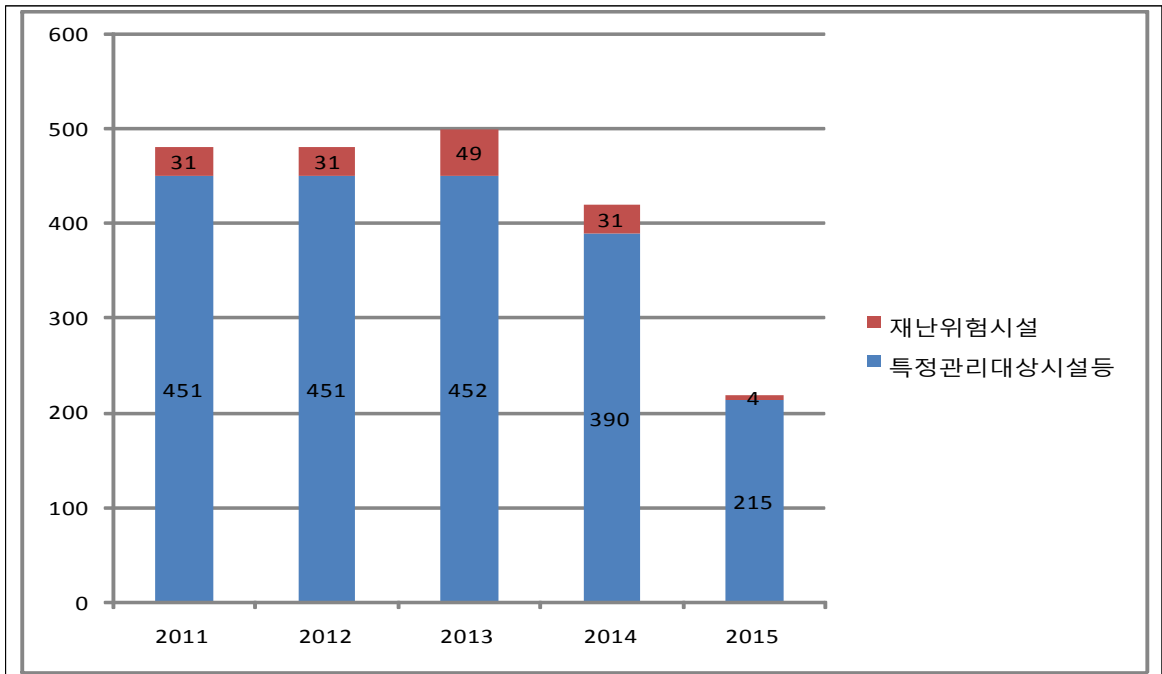
[등급별]

구분	계	중점관리시설				재난위험시설			비고
		소계	A등급	B등급	C등급	소계	D등급	E등급	
계	215	211	67	142	2	4	4	-	
시설물	15	14	-	12	2	1	1	-	
건축물	200	197	67	130	-	3	3	-	

- ※ **특정관리대상시설등** : 재난의 발생할 위험이 높거나 재난예방을 위하여 계속적으로 관리할 필요가 있다고 인정되는 시설 및 지역
- ※ **중점관리대상시설** : 구조 및 상태 등에 위험요소가 있거나, 그 규모와 이용인구면 등에서 재난의 예방을 위하여 계속적으로 관리할 필요가 있다고 인정하는 시설 및 지역
- ※ **재난위험시설** : 긴급히 보수·보강하여야 하거나, 사용 및 거주 제한을 요할 정도의 재난발생 위험이 높은 시설 및 지역
- ※ **A등급** : 현재는 문제점이 없으나 정기점검이 필요한 시설(이상이 없는 시설)
- ※ **B등급** : 경미한 손상의 양호한 상태로 지속적인 관찰이 필요한 시설
- ※ **C등급** : 보조부재에 손상이 있는 상태로 조속한 보수보강 또는 일부시설 대체 필요한 시설
- ※ **D등급** : 주요부재에 진전된 노후화 또는 구조적 결함상태로 긴급한 보수·보강 및 사용제한여부 판단 필요시설
- ※ **E등급** : 주요부재에 진전된 노후화 또는 단면손실이 발생하였거나 안전성에 위험이 있는 상태로 사용금지 또는 개축이 필요한 시설

◆ 연도별 비교(도표, 그래프 등)

구 분	2011	2012	2013	2014	2015
특정관리대상시설등	451	451	452	390	215
재난위험시설	31	31	49	31	4



☞ 특정관리대상시설등 및 재난위험시설 증감원인 등 구체적 내용설명

- 가좌주공 2차 아파트(D등급 28개소)는 재건축으로 인한 철거 완료로 지정해제함.
- 지침개정(국민안전처, 2015.12.22.) 등으로 위락시설(노래연습장), 의료시설, 종교시설 등 다중이용시설 중 일부 대상 제외됨.

[재난위험시설 해소대책]

시설 유형	시설명	시설 현황	관리 주체	지정 일자	해소 계획	사업비 (백만원)	조치 사항	해소 완료년도
공동 주택	가좌진주 1차	D등급 3개소	관리사 무소장	1996. 2.23	사업시행인가 준비 중	-	정기점검	미정
기타 (옹벽)	동진아파트 옹벽	D등급 1개소	관리사 무소장	2015. 10.8.	2016년 보강 사업 예정	300	정기점검	2016년

☞ 해소기간 경과시설물(건축물) 미해소 사유 등 구체적 내용설명

- 가좌진주 1차 아파트는 재건축을 위한 사업시행인가 준비 중
- 동진아파트 용벽은 보강 사업을 통해 2016년 재난위험시설 해소 예정

## 나. 특정관리대상시설등 정비

### [안전점검 실시]

구 분	기 간	대상수량	점검건수	지적건수	점검자	지적사항 조치결과
상반기	2.9.~3.30	390	390	17	관련부서	추적관찰
하반기	9.15.~11.30.	263	263	21	관련부서	추적관찰

### [정비실적]

시설 유형	시설명	시설 현황	관리 주체	지정 일자	해소 일자	사업비 (백만원)	정비내용
대형건축 공사장	신현시장 신축공사		소유자	2011.3.23.	2015.3.30.		공사완료
의료시설	가로수병원 (구 검단 뉴욕병원)		소유자	2010.11.15.	2015.11.13.		폐업으로 인한 지정 해제
공동주택 (아파트)	가좌주공 2차 아파트 (1동~28동)		소유자	2000.5.19.	2015.11.25.		재건축으로 인한 철거

☞ 안전점검결과 지적사항 미조치 사유 등 구체적 내용설명

- 지적사항 조치 진행 중

## (7) 「재난 및 안전관리 기본법」 제29조에 따른 재난방지시설의 점검·관리

### ◆ 재난방지시설의 정비

사업명	위치	사업내용 (규모)	사업기간	사업비 (백만원)	정비목적
공촌천 외 1개소 지방하천 정비공사	공촌천	하상정비 : 3,870㎡ 제방정비 : 582㎡	2015.04.29.~ 2015.06.12.	56	하천정비
지방하천(나진포천) 임목폐기물 처리용역	나진포천	임목폐기물 처리 : 4.5ton	2015.05.11.~ 2015.05.20.	4	하천정비
나진포천 수목제거공사	나진포천	수목 제거 : 1,086주	2015.06.23.~ 2015.07.12.	17	하천정비
지방하천(시천천) 정비공사	시천천	석축공사 : 225㎡ ( L=150m, h=1.5m) 하상정비 : 304㎡	2015.09.03.~ 2015.10.17	45	하천정비
용천 외 2개소 하천정비공사	용천 외 2개소	전지작업 : 275주 식생매트설치 : 640㎡	2015.03.20.~ 2015.04.13.	16	하천정비
상동천 외 5개소 소하천 정비공사	상동천 외 5개소	석축공사 : 128㎡, 하상정비 : 6,750㎡ 박스준설 : 192㎡ 사면정비 : 260㎡	2015.06.25.~ 2015.08.08.	85	하천정비
상동천 외 5개소 소하천 정비공사 준설토 처리용역	상동천 외 5개소	준설토 처리 : 329ton	2015.07.07.~ 2015.08.03.	7	하천정비
대촌천 일원 외 2개소 구거 정비공사	대촌천 일원 외 2개소	하상정비 및 잔토처리 : 890.1㎡	2015.06.19.~ 2015.07.13.	19	하천정비
가좌동 102번지 일원 스크린 개폐장치 제작 설치공사	가좌동 102번지	스크린 개폐장치 제작 설치공사 : H=3.3m, L=1.75m	2015.07.13.~ 2015.07.27.	3	하천정비
금곡천 외 4개소 하천 수풀제거 공사	금곡천 외 4개소	예초작업 : 38,73㎡ 전지작업 : 50주	2015.08.26.~ 2015.09.19	17	하천정비
가현천 외 1개소 소하천 정비공사	가현천 외 1개소	석축재설치:210㎡ 석축설치 : 160㎡ 하상정비 : 684㎡	2015.10.16.~ 2015..11.29.	70	하천정비
2015년도 하수도 구조물 정비공사 (연간 단가 계약:1구역)	관내	하수도시설물 긴급복구 등 유지관리 공사	2015.04.06.~ 2015.12.10.	126	하수도 정비
건지로 318번길 일원 하수관로 교체공사	건지로 318번길 일원	하수관로 정비공사 : D600, L=140m	2015.03.23.~ 2015.04.16.	37	하수도 정비
길주로 91일원 비굴착 부분보수공사	길주로 91일원	하수관로 (흙관 D450~900) 비굴착 부분보수 : 166개소	2015.07.07.~ 2015.08.20.	174	하수도 정비
석남동 566-3번지 일원 외 2개소 하수관로 정비공사	석남동 566-3번지 일원	하수관로 정비공사 : D600, L=78m 구거준설 : L=240m 집수받이, 연결관, 포장복구	2015.06.08.~ 2015.07.02.	26	하수도 정비

사업명	위치	사업내용 (규모)	사업기간	사업비 (백만원)	정비목적
서구 장고개로 238번길 일원 하수관로 정비공사	장고개로 238번길 일원	하수관로 정비공사 : D600, L=195m	2015.10.28.~ 2015.12.11	33	하수도 정비
서구 드림로 209번길 일원 하수관로 정비공사	서구 드림로 209번길 일원	하수관로 정비공사 : D600, L=100m	2015.10.27.~ 2015.11.20	24	하수도 정비
건지로 하수박스장비투 입구1개소설치공사	건지로 일원	장비투입구 1개소 보수	2015.11.25.~ 2015.12.04.	10	하수도 정비
2015년도 하수도구조 물 정비공사(연간단가계 약 2구역)	관내	하수도시설물 긴급복구 등 유지관리 공사	2015.03.31.~ 2015.12.10.	131	하수도 정비
심곡동 290-8외 5개소 하수도정비공사	심곡동 290-8외 5개소	하수관로 정비 : D600, L=65m 긴급 복구 : 5개소	2015.03.12.~ 2015.04.05.	18	하수도 정비
건지로100일원하수관거 비굴착부분보수공사	건지로10 0일원	비굴착부분보수:90개소 연결관절단(800mm미만) : 6개소 연결관천공(800mm미만) : 1개소	2015.07.03.~ 2015.08.11	85	하수도 정비
서구 관내 하수관거 비 굴착 부분보수공사(연간 단가)	관내	비굴착부분보수:125개소 CCTV : 2,000m	2015.06.30.~ 2015.12.10	137	하수도 정비
가좌동 영창테크노타운 일원 하수관로 정비공사	가좌동	하수관로 정비 : D600, L=130m	2015.09.13.~ 2015.07.23	31	하수도 정비
염곡로 250 일원 하수 암거단면보수공사	염곡로 250 일원	철근노출단면보수 : 273.5㎡ 콘크리트단면보수 : 5.5㎡	2015.07.08.~ 2015.08.24.	86	하수도 정비
서구 가재울로 9 일원 하수관로 정비공사	가재울로 9 일원	하수관로정비 : D600, L=170m	2015.09.10.~ 2015.10.04	30	하수도 정비
관내 일원 불량 맨홀 정비공사	관내	하수도 불량 맨홀 정비 (N=148개소)	2015.10.13.~ 2015.11.26	71	하수도 정비
석남동 목재단지일원 하수관로 정비공사(2차)	석남동 목재단지	흡관설치 : D600~700, L=103m 맨홀 설치 : 4개소	2015.05.28.~ 2015.07.16	152	하수도 정비
서구 관내 일원 하수관 로 준설공사(연간단가)	관내	흡관준설 : 531.95㎡, 우수받이준설 : 500개소	2015.04.06.~ 2015.11.30.	125	하수도 준설
중봉대로 준설공사	중봉대로	준설 : 103.75㎡ L=3,509m	2015.04.20.~ 2015.06.18.	93	하수도 준설
가좌3동174-12번지일 원하수관로준설공사	가좌3동1 74-12번 지일원	준설 : 84.02㎡ L=1,400m	2015.10.30.~ 2015.11.25	22	하수도 준설
드림파크로 일원 하수 관로 준설공사	드림파크 로 일원	준설 : 72.38㎡ 집수받 이준설 78개소 : L=3,125m	2015.06.17.~ 2015.07.14	17	하수도 준설

사업명	위치	사업내용 (규모)	사업기간	사업비 (백만원)	정비목적
북향로 일원 외 5개 노선 하수관로 준설공사	북향로 일원 외 5개	하수관로 흡입준설 : 557.31㎡, 집수받이 흡입준설 : 176개소, L=6,801m	2015.05.26.~ 2015.07.14.	129	하수도 준설
가정로 75 일원 하수관로 준설공사	가정로 75 일원	하수관로준설 : V = 87.78㎡ L = 1,140m	2015.03.10.~ 2015.04.06.	22	하수도 준설
석남동 목재단지 일원 하수관로 준설공사	석남동 목재단지	하수관로흡입준설 : 316.00㎡ 하수박스 흡입준설 : 103.73㎡ 하수박스 로더준설 : 222.08㎡ 집수받이 흡입준설 : 303개소, L=2,410m	2015.05.04.~ 2015.07.14.	138	하수도 준설
원창동 삼정가스 일원 하수관로 준설공사	원창동 삼정가스 일원	하수관로(흡관) 준설 : 78.76㎡, L=2,250m	2015.04.21.~ 2015.05.18.	22	하수도 준설
가좌3동 주안국가산업단지 일원 하수관로 준설공사	가좌3동 주안국가산업단지 일원	하수관로(흡관) 준설 : 83.80㎡, L=1,600m	2015.11.16.~ 2015.12.10	22	하수도 준설
불로동 328번지 일원 외 1개소 하수관로 준설공사	불로동 328번지 일원외 1개소	하수관로 준설 : V=70.85㎡ - 흡관 D450~600, L=666m - RCBOX 1.5x1.0m : L=155m	2015.11.20.~ 2015.12.14.	19	하수도 준설

※ 재난방지시설의 범위(재난 및 안전관리 기본법 시행령 제37조)

- 「소하천정비법」 제2조제3호에 따른 소하천부속물 중 제방·호안·보 및 수문
- 「하천법」 제2조제3호에 따른 하천시설 중 댐·하구둑·제방·호안·수제·보·갑문·수문·수로터널·운하 및 같은 법 제2조제7호에 따른 수문조사시설 중 홍수발생의 예보를 위한 시설
- 「국토의 계획 및 이용에 관한 법률」 제2조제6호마목에 따른 방재시설
- 「하수도법」 제2조제3호에 따른 하수도 중 하수관거 및 공공하수처리시설
- 「농어촌정비법」 제2조제6호에 따른 농업생산시설 중 저수지, 양수장, 관정 등 지하수이용시설, 배수장, 취입보, 용수로, 배수로, 유지, 방조제, 제방
- 「사방사업법」 제2조제3호에 따른 사방시설
- 「댐건설 및 주변지역지원 등에 관한 법률」 제2조제1호에 따른 댐
- 「어촌·어항법」 제2조제5호다목(4)에 따른 유람선·낚시어선·모터보트·요트 또는 윈드서핑 등의 수용을 위한 레저용 기반시설

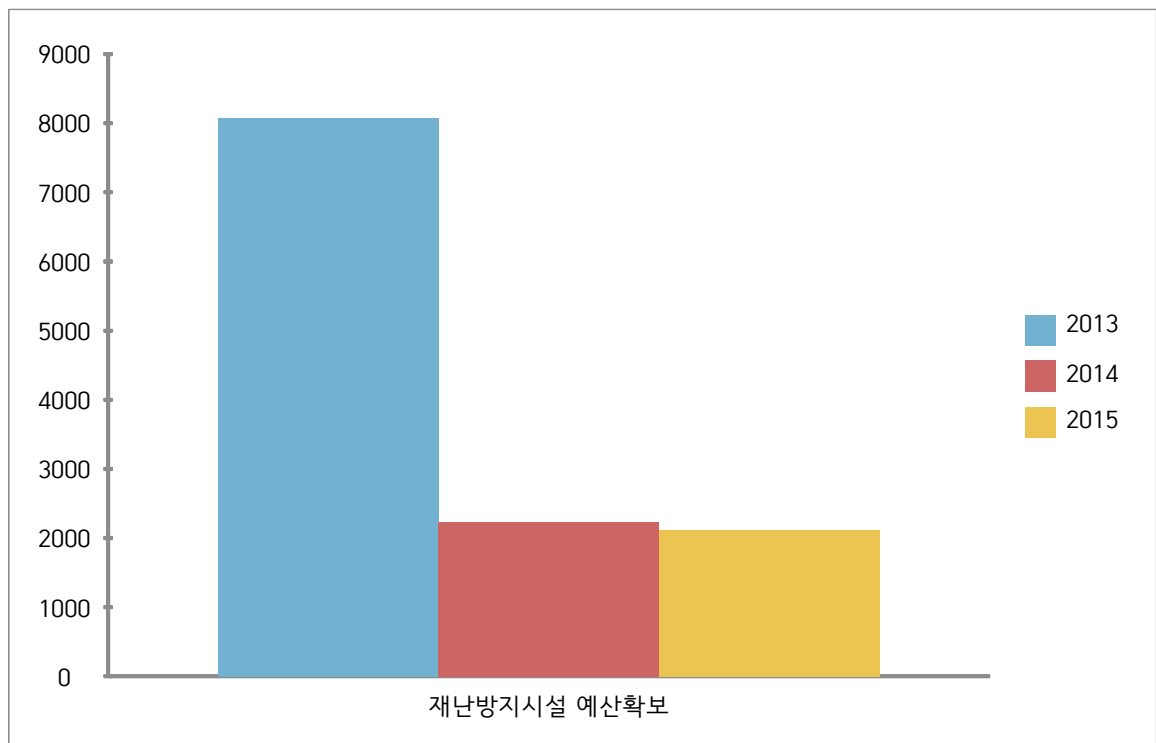
- 「도로법」 제2조제2호에 따른 터널·교량 및 도로의 부속물 중 방설·제설시설, 토사유출·낙석 방지시설, 공동구, 지하도 및 육교
  - 법 제38조에 따른 재난 예보·경보시설
  - 「항만법」 제2조제5호에 따른 항만시설
  - 그 밖에 안전행정부장관 또는 소방방재청장이 정하여 고시하는 재난을 예방하기 위하여 설치한 시설
- ※ 작성범위 : 시장·군수·구청장이 발주하는 사업(본예산, 추가경정예산포함)

◇ 연도별 비교(도표, 그래프 등)

(단위 : 백만원)

구 분	2013	2014	2015
재난방지시설 예산확보	8,075	2,230	2,119

☞ 재난방지시설 예산확보의 증감원인 등 구체적 내용설명



(8) 「재난 및 안전관리 기본법」 제34조에 따른 재난관리자원의  
비축 및 장비·인력의 지정

가. 재난관리자원의 비축

[방재물자]

구분	오일 퀵스	유흡 착제	흡착물	유처 리제	중화제	황산반토		소석회
	(km)	(천매)	(km)	(㎏)	(㎏)	고체(톤)	액체(㎏)	(ton)
계	0.6	1.3	0.1	0.8	0.4	0.2	0	0.2

[의료시설]

구분	개소	의사	간호사	구급차	병상수	영안실
합계	502	540	578	15	9,250	3
병원	428	461	551	13	9,244	3
보건소	2	6	22	2	0	0
기타	72	73	5	0	6	0

[수용시설]

총계		학 교		경로당		기 타	
개소	수용 인원	개소	수용 인원	개소	수용 인원	개소	수용 인원
83	13,737	56	11,637	26	1,327	1	773

나. 장비 및 인력의 지정

[장비지정]

◆ 구조장비

총계	사다 리차	구조 공작차	배연차	매몰자 탐지기	구조용 로프	구명 보트	구명환	구명 동의	산 소 호흡기	잠수 세트	유압잭	에어백	타
56	3	1	1	0	8	3	7	11	0	19	2	1	0

## ◆ 복구장비

구분	계	크레인	굴삭기	불도저	덤프	로우더	견인차	청소차	기타
계	41	0	3	0	6	0	0	14	18
행정	40	0	2	0	6	0	0	14	18
민간	1	0	1	0	0	0	0	0	0

## ◆ 산불진화장비

구분	계	산불진화차	동력펌프	등집펌프	동력톱	휴대용무전기	무선기지국	차량이동국	쌍안경	휴대폰	밤비바켓	짬차	화물차	간이수조(개)	진화도구(점)	진화안전장비(세트)	기타(점)
계	1,892	3	5	417	7	0	0	1	0	0	0	0	0	0	1,435	24	0
행정	1,892	3	5	417	7	0	0	1	0	0	0	0	0	0	1,435	24	0

## ◆ 기타장비

구분	계	용접기	컴프레사	양수기	발전기	천공기	착암기	절단기	화학차	전기복구차량	기타
계	447	1	1	322	0	1	0	2	3	1	116
행정	331	0	0	320	0	0	0	0	0	1	10
유관기관	116	1	1	2	0	1	0	2	3	0	106

## [인력지정]

## ◆ 기술인력

구분	계	토목	건축	환경	전기	가스	통신	화공	원자력	식계도	유압	기타
총계	30	8	10	0	1	1	4	0	0	0	1	5

## ◆ 기능인력

구분	계	전기공	기계공	통신공	절단공	용접공	중기운전	중기정비	배관공	기타
총계	56	10	2	10	0	7	2	1	2	22

◆ 자원봉사단체, 특수단체 등

구 분	계	특수단체 및 개인					봉사단체 및 개인					
		의 용 소방대	산 악 구조대	수 중 구조대	아마추어무선봉사대	기 타	적십자봉사대	새마을부녀회	해 병 전우회	모 범 운전자	여성 단체 협의회	기 타
단체	8	1	0	1	0	1	1	1	1	1	1	0
인원	2,857	242	0	9	0	380	112	335	500	170	1,109	0

(9) 그 밖에 재난을 예방하기 위하여 필요하다고 인정되는 사항

가. 재난관련 법령에 따른 점검·평가 결과

- 대상 : 재난관리 실태점검, 소화천정비, 여름철 물놀이 실태 확인, 수해복구사업 추진, 재해구호물자, 폭염대비 등
- 점검·평가 결과

점검·평가 명	점검·평가일시	점검·평가 주관기관	점검·평가 결과	비고
폭염피해예방 중앙합동점검	2015.08.10	국민안전처, 인천광역시	보통	
재난관리실태 점검	2015. 11	인천광역시	우수	

\* 점검·평가 결과는 우수(최우수, 우수, 장려)·보통, 미흡기관 등으로 기재

나. 기존 공공시설물 내진보강 추진

시설물별	내진설계 대상(①) (동수, 시설물 수)	내진설계 적용 +내진성능확보+ 내진 보강 실적(②) (전년도 까지)	2014년 내진보강 실적		내진율(%) (②+③)/① × 100
			동수(시설수) (③)	투자사업비 (백만원)	
건축물	24	2	-	-	9%

- ※ 내진설계 적용 : 관련 법령이 제정된 후 설치되어 내진설계가 적정하게 반영된 건축물(시설물)
- ※ 내진성능 확보 : 기존시설물로 내진성능평가\* 결과 현재의 내진설계 기준에 적합하게 평가되는 건축물(시설물)
- \* 지진으로부터 시설물의 안전성을 확보하고 기능을 유지하기 위하여 시설물별로 정하는 내진설계기준에 따라 시설물이 지진에 견딜 수 있는 능력을 평가하는 것을 말함
- ※ 내진보강 : 건축물(시설물) 건축시 내진보강이 적용되지 않아 내진성능 평가를 실시한 결과 내진보강이 필요하여 내진보강을 완료한 시설물
- ※ 투자사업비 : 내진보강에 따른 설계비 및 공사비 등을 합산한 금액임

◇ 기존 공공시설물 내진율 연도별 비교(도표, 그래프 등)

구 분	2011	2012	2013	2014	2015
내진율	-	-	-	-	9

☞ 내진실적 및 내진율 등이 저조한 사유 구체적 내용설명

- 2015년도까지는 공공시설물의 내진보강공사 예산 미반영 등 내진보강 추진실적 및 내진율이 저조하였으나 향후 예산을 반영하여 추진 예정임.

다. 지역재난안전대책본부·종합상황실 내진대책 추진

구 분	구조체 내진 보강 여부	지대본·상황실		비고
		바닥 이중마루 보강 여부	전력과 통신 등 관련설비 면진테이블 설치 여부	
지역대책본부	-	-	○(2014.9.16.준공)	
종합상황실	-	-	○(2014.9.16.준공)	

- ☞ 지역재난안전대책본부 등 내진대책 등이 저조한 사유 구체적 내용설명
  - 구조체 내진 보강은 지역대책본부 및 종합상황실이 서구청 본청4층에 위치함에 따라 내진 보강이 동시에 추진되어야 하는 사항으로 향후, 재난안전대책본부 이전시 보강 예정임.

**라. 지진해일 대비 주민대피계획 지정 및 관리**

지구별	긴급대피장소 (개소)	표지판(개)				경보 시스템 (개소)
		계	안내표지 판	대피장소 표지판	대피로 표지판	
	해	당	없	음		

◆ 지진해일 대비 주민대피계획 지정 및 관리 연도별 비교(도표, 그래프 등)

구 분	2011	2012	2013	2014	2015
정비 사업비 집행실적 (천원)	해	당	없	음	

**③ 「재난 및 안전관리 기본법」 제67조에 따른 재난관리 기금의 적립 현황**

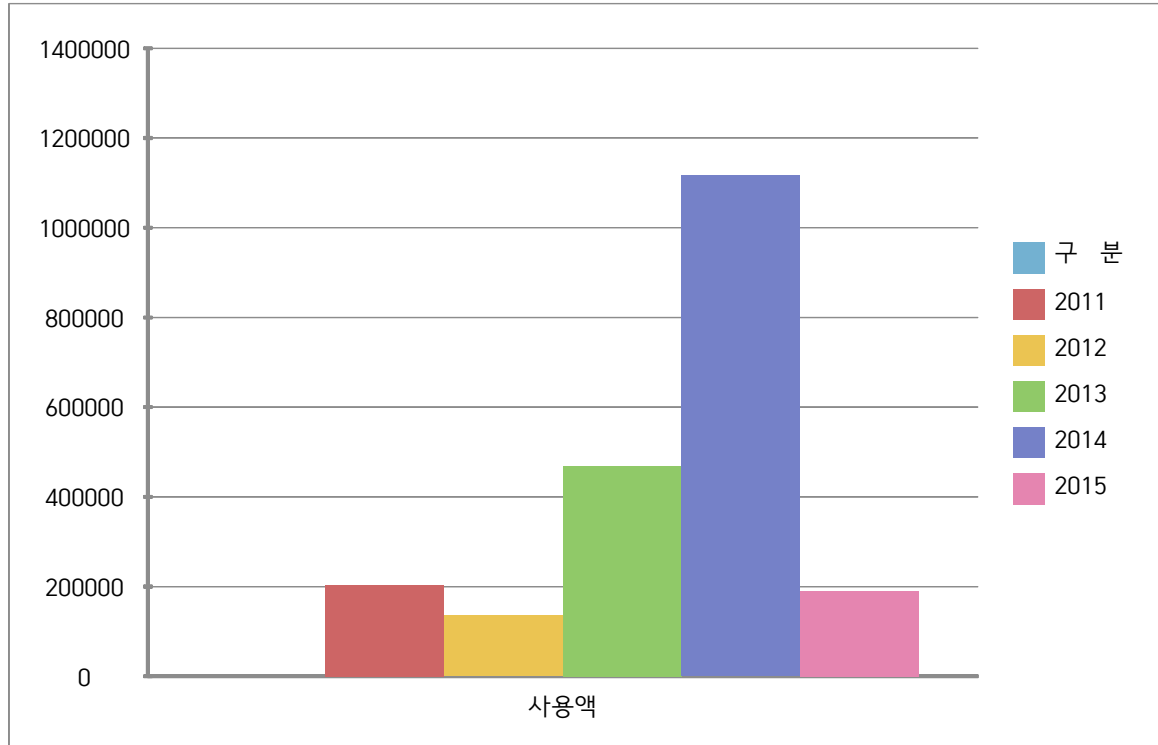
[재난관리기금 적립]

법정적립기준	당해연도 확보기준액(①)	확보액(②)	확보율 (①/②×100)
1,262백만원	1,262백만원	1,262백만원	100%

- ※ 재난관리기금 법정적립기준
  - 최근 3년 동안의 「지방세법」에 의한 보통세의 수입결산액의 평균 연액의 100분의 1에 해당하는 금액
- ※ 재난관리기금의 용도(재난 및 안전관리 기본법 시행령 제74조)
  - 「재난 및 안전관리 기본법」 제3조제1호가목(자연재난) 또는 나목(인적재난)에 해당하는 재난과 관련된 것으로서 다음 각 목의 어느 하나에 해당하는 용도
    - ✓ 재난 및 안전관리를 위한 공공분야 재난 예방활동
    - ✓ 「자연재해대책법 시행령」 제55조에 따른 방재시설의 설치(같은 조 제9호에 따른 재난 예보·경보시설의 설치로 한정한다) 및 보수·보강
    - ✓ 재난피해시설(국가 또는 지방자치단체가 소유하거나 관리하는 시설로 한정한다)에 대한 응급복구 또는 긴급한 조치
    - ✓ 지방자치단체의 긴급구조능력 확충사업
    - ✓ 법 제40조부터 제42조까지의 규정에 따른 대피명령 또는 퇴거명령을 이행하는 주민에 대한 임대주택으로의 이주 지원 및 주택 임차비용 용자
    - ✓ 재난의 원인분석 및 피해 경감 등을 위한 조사·연구
    - ✓ 재난피해자에 대한 심리적 안정과 사회적응을 위한 상담활동
    - ✓ 감염병 또는 가축전염병의 확산 방지를 위한 긴급대응 및 응급복구

◆ 연도별 비교(도표, 그래프 등)

구 분		2011	2012	2013	2014	2015
사용액		203,107	135,323	468,304	1,117,236	189,750
사 용 액	공공분야 재난예방활동	160,862	59,582	388,501	957,768	159,417
	재해저감시설 설치 및 보수·보강	21,756	45,646	58,982	157,949	
	재난피해시설 응급복구 및 긴급한 조치	20,489	30,095	20,821	1,519	2,833
	긴급구조능력 확충사업					
	재난 중 감염병 또는 가축전염병의 확산방지를 위한 긴급대응 및 응급복구					27,500
	이주지원 및 주택 임차비용 용자					
	재난의 원인분석 및 피해경감 등을 위한 조사·연구					
	재난피해자에 대한 심리적 안정과 사회적응을 위한 상담활동					



☞ 재난관리기금 확보 및 사용액의 증감원인 등 구체적 내용설명

- 메르스 발생 시, 손소독제 구매(27,500천원)하여 초·중·고등학교, 사회복지시설 등과 같이 인구가 밀집되는 시설 및 감염병에 취약한 어린이집, 유치원, 경로당 등에 배부하였음.

- 2014년 12월 1일에 검단빛물펌프장이 (어디에서 어디로 이관되었는지 표기) 이관됨에 따라 해당 펌프장 유수지 내 토사퇴적을 제거(21,063천원)함.

- 청라국제도시 시설물(도로)이 (어디에서 어디로 이관되었는지 표기)이관됨에 따라 도로분야 설해예방을 위해 부족한 제설장비(제설제 살포기)를 구매(106,412천원)하여 건설과에 지원

### ④ 「재난 및 안전관리 기본법」 제34조의5에 따른 현장조치 행동매뉴얼의 작성·운용 현황

[시군구 행동매뉴얼 작성·운용 등 총괄 현황]

행동매뉴얼 명	소관 국 또는 과	작성년 도	매뉴얼 주요내용
지진 및 지진해일 현장 조치 행동매뉴얼	안전총괄실	2014	지진 및 지진해일에 대한 유형별, 상황별, 부서별 세부시행 매뉴얼
풍수해 재난 위기관리 표준매뉴얼	안전총괄실	2014	풍수해에 대한 유형별, 상황별, 부서별 세부시행 매뉴얼
대형 화산폭발 현장조치 행동매뉴얼	안전총괄실	2014	대형 화산폭발에 대한 유형별, 상황별, 부서별 세부시행 매뉴얼
댐 붕괴 표준행동매뉴얼	안전총괄실	2014	댐 붕괴에 대한 유형별, 상황별, 부서별 세부시행 매뉴얼
사업장 대규모 인적사고 현장조치 행동매뉴얼	안전총괄실	2015	사업장의 대규모 인적사고에 대한 유형별, 상황별, 부서별 세부시행 매뉴얼
유해화학물질 유출 행동 매뉴얼	환경보전과	2014	유해화학물질 유출에 대한 행동매뉴얼

[시군구 행동매뉴얼 개정 현황]

행동매뉴얼 명	개정일자	주요 개정내용	비고
지진 및 지진해일 현장조치 행동매뉴얼	2015.04.22	주요 실무반등 현행화 및 개인임무카드 보완 변경	
풍수해 재난 위기관리 표준매뉴얼	2015.05.19	주요 실무반등 현행화 및 개인임무카드 보완 변경	
대형 화산폭발 현장조치 행동매뉴얼	2015.08.19	주요 실무반등 현행화 및 개인임무카드 보완 변경	
댐 붕괴 표준행동매뉴얼	2015.09.25	주요 실무반등 현행화 및 개인임무카드 보완 변경	
사업장 대규모 인적사고 현장조치 행동매뉴얼	초판	주요 실무반등 현행화 및 개인임무카드 보완 변경	

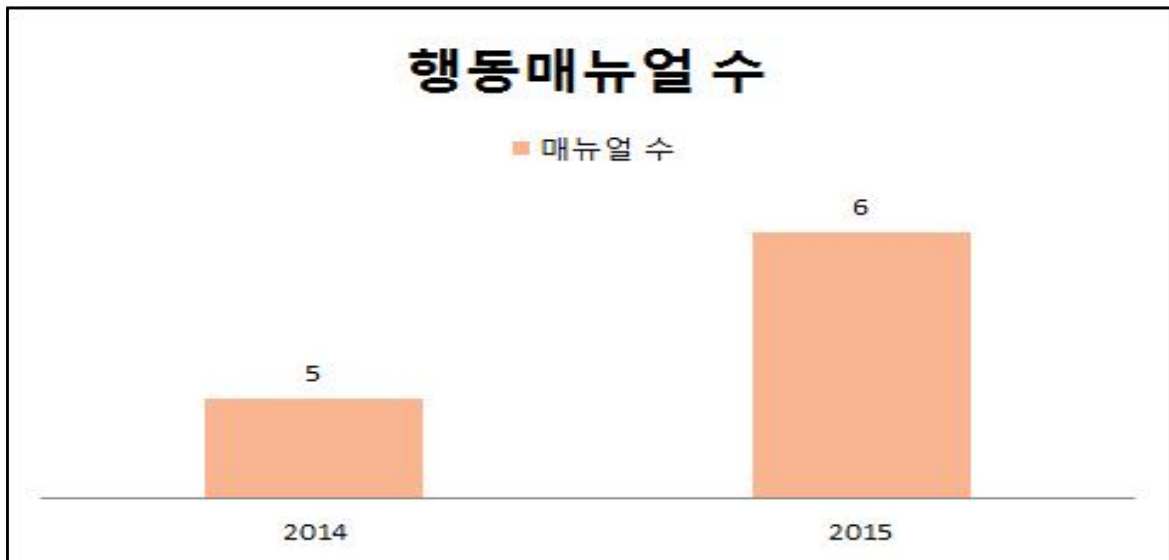
행동매뉴얼 명	개정일자	주요 개정내용	비고
유해화학물질 유출 행동매뉴얼	2016.02.20	주요 실무반등 현행화 및 개인임무카드 보완 변경	

[시군구 행동매뉴얼 숙달 훈련 실시 현황]

행동매뉴얼 명	훈련일시	주요 훈련내용	훈련결과 개선내용	비고
사업장 대규모 인적사고 현장 조치 행동매뉴얼	2015.05.20	대규모 사업장 건물 붕괴에 따른 화학물질 누출사고 수습 훈련	실전 훈련으로 매뉴얼상의 보완할 문제점 파악하여 개정	
유해화학물질 유출 행동매뉴얼	2015.05.20	대규모 사업장 건물 붕괴에 따른 화학물질 누출사고 수습 훈련	실전 훈련으로 매뉴얼상의 보완할 문제점 파악하여 개정	

◆ 년도별 비교(도표, 그래프 등)

구분	2014	2015	비고
매뉴얼 수	5	6	



☞ 행동매뉴얼 수의 증감원인 등 구체적 내용 설명

- 2015년 사업장 대규모 인적사고 현장조치 행동매뉴얼이 추가됨으로써 전체 현황이 증가됨.

⑤ 「자연재해대책법」 제75조의2에 따른 지역안전도 진단 결과

[진단분야별 점수]

구 분	위험환경	위험관리능력	방재성능	등 급(그룹)
진단결과	0.305	0.723	0.453	7 (라)

\* (안전) 1등급/그룹 ‘가’ <-----> 10등급/그룹 ‘마’ (위험)

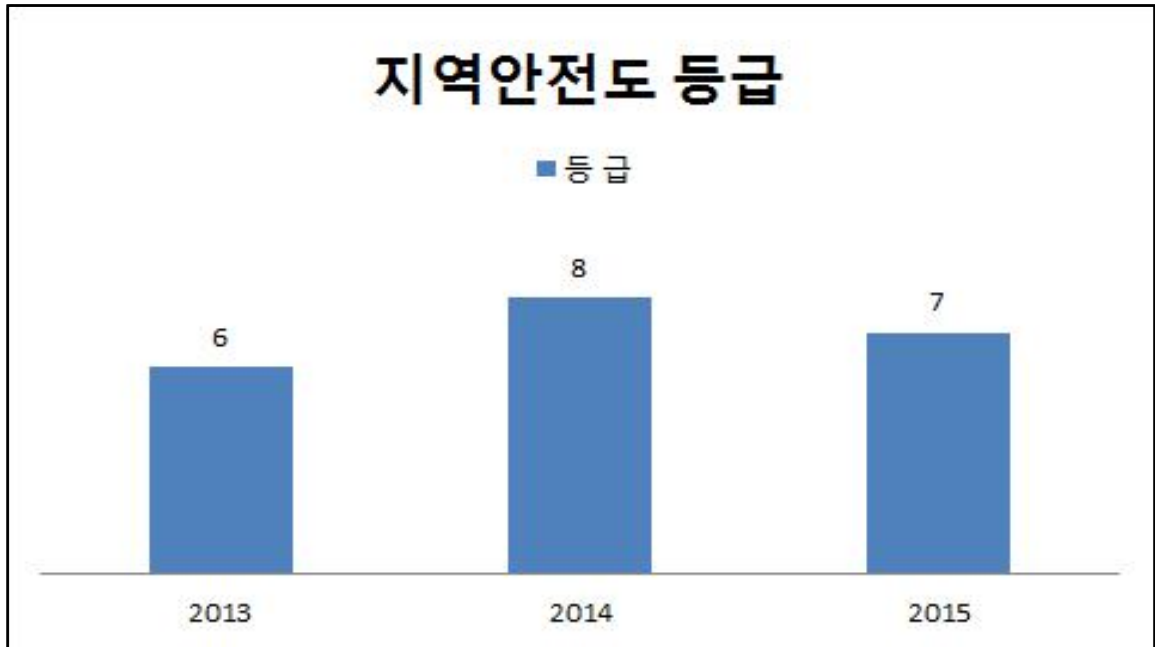
- ※ 지역안전도 진단
  - 통계자료에 대한 전산분석 및 민간전문가로 구성된 중앙진단반의 현지진단을 통해 자연재해위험에 대한 지역의 안전한 정도를 진단
- ※ 법적근거 : 자연재해대책법 제75조의2(지역안전도 진단)
- ※ 지역안전도 진단목적
  - 시·군·구별 피해발생빈도, 피해규모 및 피해저감능력 등의 분석을 통해 지역의 재해취약요소를 도출하고 개선함으로써
  - 방재정책 전반에 대한 환류체계 구축 및 지자체 자율방재역량 제고를 위해 지역안전도 진단 실시
- ※ 분야별 진단방법
  - 위험환경 : 잠재적 재해발생 가능성 및 환경적 위험도 진단
  - 위험관리능력 : 재해저감을 위한 행정적인 노력도 진단
  - 방재성능 : 지역의 구조적인 재해대응능력 진단

◆ 년도별 등급 비교(도표, 그래프 등)

구 분	2013	2014	2015	비 고
등 급	6등급	8등급	7등급	

☞ 지역안전도 진단 결과 등급의 증감원인 등 구체적 내용설명

- 2015년 현지진단을 미 실시하고 재해연보·기상자료 등 통계자료를 분석 위험환경 지수만 진단하여 반영하여 등급이 상향됨.
- 2016년 지역안전도 현지진단을 신청하여 지역안전도 등급을 대폭 상향시킬 예정임.



- ⑥ 그 밖에 재난관리를 위하여 시장·군수·구청장이 지역 주민에게 알릴 필요가 있다고 인정하는 사항
- 해당사항 없음

♣ 공시관련 문의사항 및 의견 제출은 서구 안전총괄실(담당자 : 한연동, 전화 : 032)560-4702)로 하여 주시기 바랍니다.

인천광역시 서구 공고 제2016 - 488호

## 인천광역시 서구 행정예고 실시현황 공고

「행정절차법」 제46조의2 및 같은 법 시행규칙 제13조에 따라 인천광역시 서구가 2015년도 중 실시한 행정예고 현황을 다음과 같이 공고합니다.

2016. 3. 31.

### 인천광역시 서구청장

1. 제 목 : 2015년도 인천광역시 서구 행정예고 실시현황
2. 행정예고 실시현황 통계

(단위 : 건)

총 건수	예고 대상				예고 매체 (중복 표기)				예고 기간	
	고시	훈령	예규	기타	관보· 공보	인터넷	신문 방송	기타	20일 이상	20일 미만
226	216	8	2	0	168	214	0	6	15	211

인천광역시 서구 공고 제2016 - 494호

## 인천도시관리계획 【공원조성계획:상동공원】

### (변경)결정을 위한 주민 공람 공고

인천도시관리계획(공원조성계획: 상동공원)(변경)결정 입안에 대하여 『도시공원 및 녹지 등에 관한 법률』 제16조의2 및 『국토의 계획 및 이용에 관한 법률』 제28조 규정에 의거 주민의견을 청취하고자 다음과 같이 공고합니다.

2016. 3. 31.

### 인천광역시 서구청장

#### 1. 도시관리계획(공원조성계획)(변경)결정 (안) 총괄 조서

(시설율 : 31.38%, 건폐율 : 15.34%)

구 분	변 경 전						변 경 후						비 고	
	부지면적 (㎡)	시설면적 (㎡)	건 축 물			공작물 (기)	부지면적 (㎡)	시설면적 (㎡)	건 축 물			공작물 (기)		
			동수 (동)	바닥면적 (㎡)	연면적 (㎡)				동수 (동)	바닥면적 (㎡)	연면적 (㎡)			
계	12,475.2	3,848.2	1	1,847.3	4,574.7	32	12,475.2	3,914.2	1	1,913.33	3,797.37	35	증) 66.0㎡ 건축 증) 66.0㎡	
공 원 시 설	기 소 계	602.7	602.7	-	-	-	602.7	602.7	-	-	-	-		
	도 로	422.7	422.7	-	-	-	422.7	422.7	-	-	-	-		
	광 장	180.0	180.0	-	-	-	180.0	180.0	-	-	-	-		
	조경시설	245.7	245.7	-	-	-	245.7	245.7	-	-	-	1		
	휴양시설	-	-	-	-	-	-	-	-	-	-	14		
	운동시설	1,907.3	1,907.3	-	1,847.3	4,564.7	7	1,973.3	1,973.3	-	1,913.33	3,797.37	7	증) 66.0㎡ 건축 증) 66.0㎡
	교양시설	-	-	-	-	-	-	-	-	-	-	-	-	
	편익시설	1,092.5	1,092.5	-	-	-	12	1,092.5	1,092.5	-	-	-	-	
	관리시설	-	-	-	-	-	12	-	-	-	-	-	12	
녹지 및 기타	8,627.0	-	-	-	-	-	8,561.0	-	-	-	-	-	감) 66.0㎡	
< 기 정 > · 시설율 : 30.85% · 녹지율 : 69.15% · 건폐율 : 14.81%							< 변 경 > · 시설율 : 31.38% · 녹지율 : 68.62% · 건폐율 : 15.34%							

## 2. 공원조성계획 변경결정 입안사유

- 상동공원 내 서구국민체육센터의 수영장 및 헬스장을 이용하는 장애인 및 장애인을 동반한 보호자들이 시설이용에 편의를 제공하고자 장애인전용 탈의실 및 샤워실 증축하고자 함.

## 3. 도시관리계획 변경결정(안) 도서 : 게재 생략(열람장소에 비치)

(시설결정 변경조서 및 관계도면 등 게재 생략된 관계도서는 공람 장소에 비치)

## 4. 열람기간 및 의견제출 방법

- 열람기간 : 공고일로부터 15일간
- 의견제출 : 상기 입안내용에 대하여 의견이 있으신 분은 열람기간 내 서면으로 제출하여 주시기 바랍니다.

## 5. 열람장소

- 인천광역시 서구청 문화관광체육과 (☎560-4133)