

인천광역시서구

공보는 공문서로서의 효력을 갖는다.



<http://www.seo.incheon.kr/>

선	기관외장
람	

제1348호 2018. 3. 30(금)

차 례

공 고

○ 인천광역시서구 공고 제526호 2017년도 재난관리 실태 공고 ----- 1

인천광역시서구공고 제2018-526호

2017년도 재난관리 실태 공고

「재난 및 안전관리 기본법」 제33조의3(재난관리 실태공시 등) 및 같은 법 시행령 제42조의2(재난관리실태 공시방법 및 시기 등)에 따라, 우리 기관의 재난 및 안전관리 분야 투자 현황(예방·대비·대응·복구사업 등) 및 운영성과 등을 알려, 주민의 알권리를 충족시키고 자율과 책임행정 강화로 재난관리역량을 제고하기 위하여 다음과 같이 2017년도 재난관리 실태를 공고 합니다.

2018. 3. 30.

인천광역시 서구청장

1. 재난관리 실태 공시 총괄

- ◆ 전년도에는 재난이 5회 발생하여 피해는 891건의 사유시설 피해로 주택침수 883건, 농경지 침수 7건, 농경지 유실 1건으로, 복구는 891건 900,542천원이 소요되었습니다.
 - 재난 유형별로 집중호우로 인한 침수가 5회 발생하였으며 피해는 900,542천원이며, 재해복구는 현재 완료되었습니다.
- ◆ 「재난 및 안전관리 기본법」 제25조의2제1항에 따른 예방 실적으로는
 - 재난에 대응할 조직은 1개 실 17명입니다.
 - 재난의 예측 및 정보전달체계는 4종으로 59개소에 설치되어 있습니다.

- ◆ 「재난 및 안전관리 기본법」 제67조에 따른 재난관리기금 적립은 당해연도 확보기준액은 10,642백만원이며 10,642백만원 확보되어 100% 확보되었습니다.
- 최근 5년간 평균 6,821백만원 보다 3,821백만원 증가하였고, 지난해 보다 1,415백만원 증가하였습니다.
 - 확보된 재난관리기금을 5년 평균 323백만원 사용하였으며, 금년도에는 46백만원으로 지난해 보다 17백만원 많이 사용하였습니다.
- ◆ 「자연대책법」 제75조의2에 따른 지역안전 진단 결과 10등급이며, 지난 진단결과와 비교하여 2등급 하향 조정되었습니다.
- ※ (안전) 1등급/그룹 '가' <-----> 10등급/그룹 '마' (위험)
- ◆ 그 밖에
- 기존 공공시설물 내진보강은 29개 시설 중 18개시설이 내진 성능 확보 또는 내진보강 완료되어 62%내진율을 보이고 있습니다.

2. 재난관리 실태 세부 공시

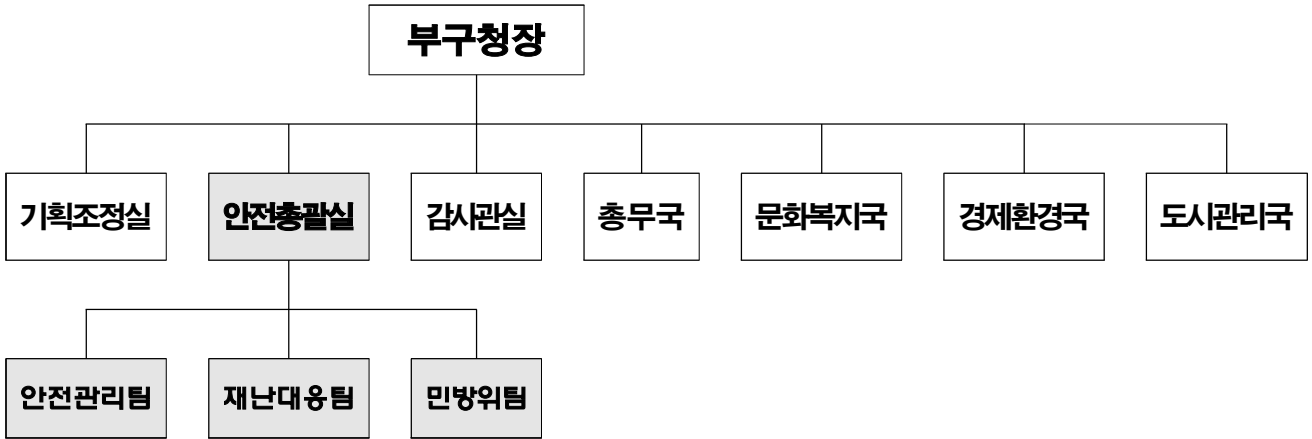
① 전년도 재난의 발생 및 수습현황

일시	재난(피해) 원인	피해내용	복구내용	추진사항
7.2~3.	호우	-사유시설 : 총24건 · 주택침수 24건	- 사유시설 : 재난지원금 24,000천원 지급	완료
7.9~10	호우	-사유시설 : 1건 · 주택침수 1건	- 사유시설 : 재난지원금 1,000천원 지급	완료
7.16.	호우	-사유시설 : 2건 · 주택침수 2건	- 사유시설 : 재난지원금 2,000천원 지급	완료
7.23.	호우	-사유시설 : 861건 · 주택침수 855건 · 농작물 침수 : 5건 · 농경지 유실 : 1건	- 사유시설 : 재난지원금 869,042천원 지급	완료
8.15.	호우	-사유시설 : 3건 · 주택침수 1건 · 농작물 침수 2건	- 사유시설 : 재난지원금 4,500천원 지급	완료

② 「재난 및 안전관리 기본법」 제25조의2제1항에 따른 재난예방 조치실적

(1) 재난에 대응할 조직의 구성 및 정비

가. 기구



나. 정원

과 별	계	일 반 직							기능직	기타	
		소계	4급	5급	6급	7급	8급	9급			
안전	정원	17	17	0	1	6	6	3	1		
총괄실	현원	17	17	0	1	6	4	5	1		

◇ 연도별 비교(도표, 그래프 등)

구 분	2013	2014	2015	2016	2017
일반직 현원(인원)	9	12	16	17	17
기능직 현원(인원)	0	0	0	0	0



☞ 일반직 및 기능직 현인원의 증감원인 등 구체적 내용설명

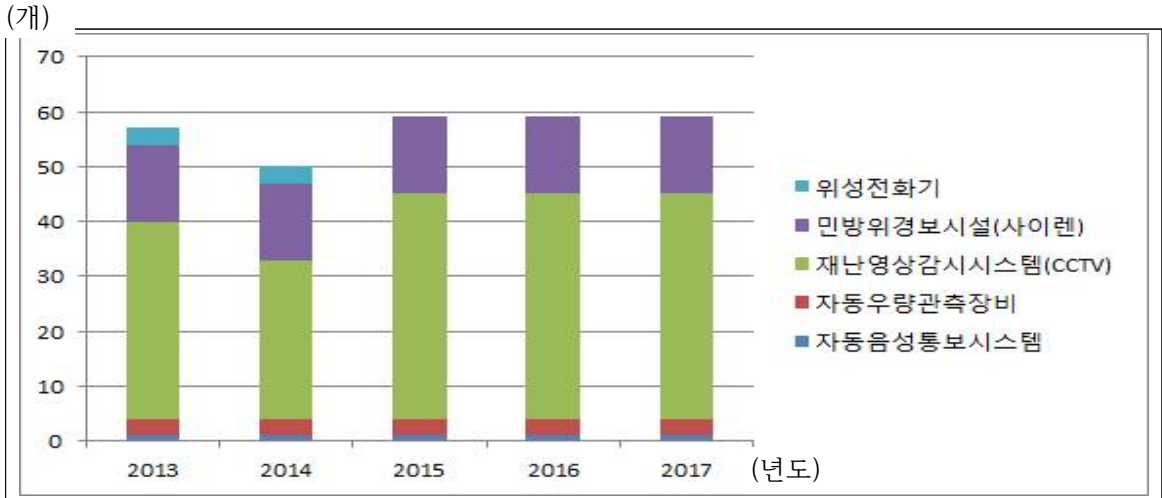
- 각종 안전 및 재난사고에 대비하여 촘촘하고 폭넓은 안전 행정 추진 및 총체적 안전관리 역량 제고를 위하여 2014. 11. 3. 조직개편에 따라 안전관리과에서 부구청장 직속 안전 총괄실로 재편되면서 인력 보강

(2) 재난의 예측 및 정보전달체계의 구축

구 분	개소	설치장소
자동음성통보시스템	1	서구청
자동우량경보시설	0	
우량관측장비	3	서구청, 검단출장소, 가좌4동 주민센터
자동기상관측시스템(AWS)	0	
자동수위경보시스템(수위관측시설)	0	
재난영상감시시스템(CCTV)	41	
재해문자전광판	0	
민방위경보시설(사이렌)	14	서구청 외 13개소
민방위경보시설(무선앰프)	0	
위성전화기	0	
라디오 재해경보 방송	0	
기타	0	

◇ 연도별 비교(도표, 그래프 등)

구 분	2013	2014	2015	2016	2017
자동음성통보시스템	1	1	1	1	1
자동우량경보시설	0	0	0	0	0
자동우량관측장비	3	3	3	3	3
자동기상관측시스템(AWS)	0	0	0	0	0
자동수위경보시스템(수위관측시설)	0	0	0	0	0
재난영상감시시스템(CCTV)	36	29	41	41	41
재해문자전광판	0	0	0	0	0
민방위경보시설(사이렌)	14	14	14	14	14
민방위경보시설(무선앰프)	0	0	0	0	0
위성전화기	3	3	0	0	0
라디오 재해경보 방송	0	0	0	0	0
기타	0	0	0	0	0



☞ 재난의 예측 및 정보전달체계의 증감원인 등 구체적 내용설명

- 재해문자 전용으로 설치된 전광판은 없으나 홍보미디어과, 민원봉사과, 동 주민센터 등 관리 전광판을 활용하여 재난안전 관련 안내사항 수시 홍보

(3) 재난 발생에 대비한 교육·훈련과 재난관리에방에 관한 홍보

가. 방재담당공무원의 전문성(재난안전관련 분야) 교육실시

과정명	교육기간	교육기관	참석인원	비고
산불대응 관계관과정 교육	2017.2.2.~ 2.3.	산림청	1	
재난안전관리자 실무자교육	2017.3.30.~ 3.31. 2017.4.24.~ 4.25.	국가민방위재난안전교육원	2	
재난안전관리자 전문교육	2017.4.3.	국가민방위재난안전교육원	1	
e-재난관리 일반	2017.5.1.~ 5.23.	국토교통부 인재개발원	1	
e-풍수해저감종합계획과정	2017.6.16.~ 7.15.	국가민방위재난안전교육원	1	
e-풍수해보험실무과정	2017.6.16.~ 7.15.	국가민방위재난안전교육원	1	
e-기후변화와 재난관리	2017.7.1.~7.31.	국가민방위재난안전교육원	1	
e-재해구호일반과정	2017.7.1.~ 7.31.	국가민방위재난안전교육원	1	
재난관리실무	2017.7.3.	국립환경인력개발원	2	
국가재난관리실무반	2017.7.10.~ 7.11.	인천소방학교	6	

과정명	교육기간	교육기관	참석인원	비고
감염병 특수재난 권역별 순회교육	2017.8.29.	국가민방위재난안전교육원	7	
통합재난안전정보체계과정	2017.9.4.	국가민방위재난안전교육원	1	
사회 및 자연재난관리과정 2기	2017.9.4.~ 9.6.	인천광역시 인재개발원	2	
재난안전분야 종사자 전문교육	2017.10.20.	인천광역시	6	
제8기 재난대비 심화과정(전력사고)	2017.10.23.~ 10.24.	국가민방위재난안전교육원	1	
재난안전관리자교육	2017.10.25.~ 10.27.	공군항공안전단	1	
e-재난관리 일반	2017.11.1.~ 11.21.	인천광역시 인재개발원	5	
e-특수재난길라잡이과정	2017.11.1.~ 11.30.	국가민방위재난안전교육원	1	
e-기후변화와 재난관리과정	2017.11.1.~ 11.30. 2017.12.1.~ 12.25.	국가민방위재난안전교육원	2	
e-유도선 안전관리전문과정	2017.11.1.~ 11.30. 2017.12.1.~ 12.25.	국가민방위재난안전교육원	2	
e-재난구호일반과정	2017.11.1.~ 11.30.	국가민방위재난안전교육원	2	
지구단위 종합복구제도이해하기과정	2017.11.1.~ 11.30.	국가민방위재난안전교육원	1	
e-화생방방호전문과정	2017.11.1.~ 11.30.	국가민방위재난안전교육원	1	
e-지진지진해일실무과정	2017.11.1.~ 11.30.	국가민방위재난안전교육원	1	
e-제21기재난대응을 위한 협업기능 및 체계과정	2017.11.16.~ 12.15.	국가민방위재난안전교육원	1	
e-자연재난피해복구비지원실무과정	2017.12.1.~ 12.25.	국가민방위재난안전교육원	1	
e-재난관리총론과정	2017.12.1.~ 12.25.	국가민방위재난안전교육원	1	
재난안전 역량 강화 워크숍	2017.12.5.	인천광역시	7	

나. 지역자율방재단 재난관리 교육·훈련

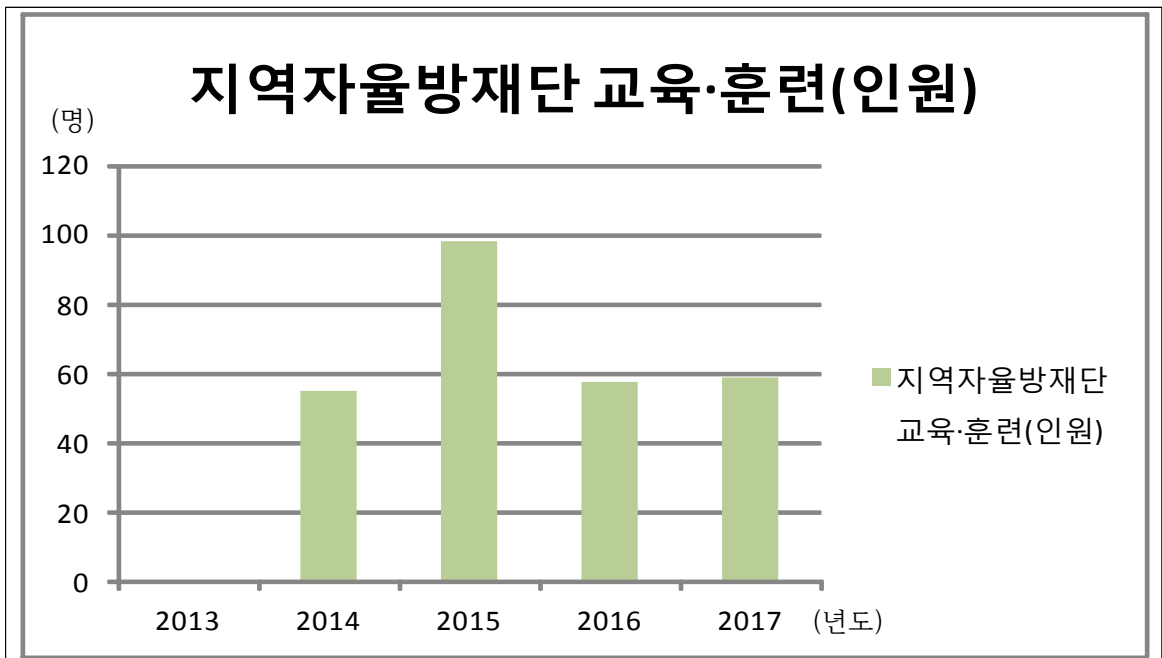
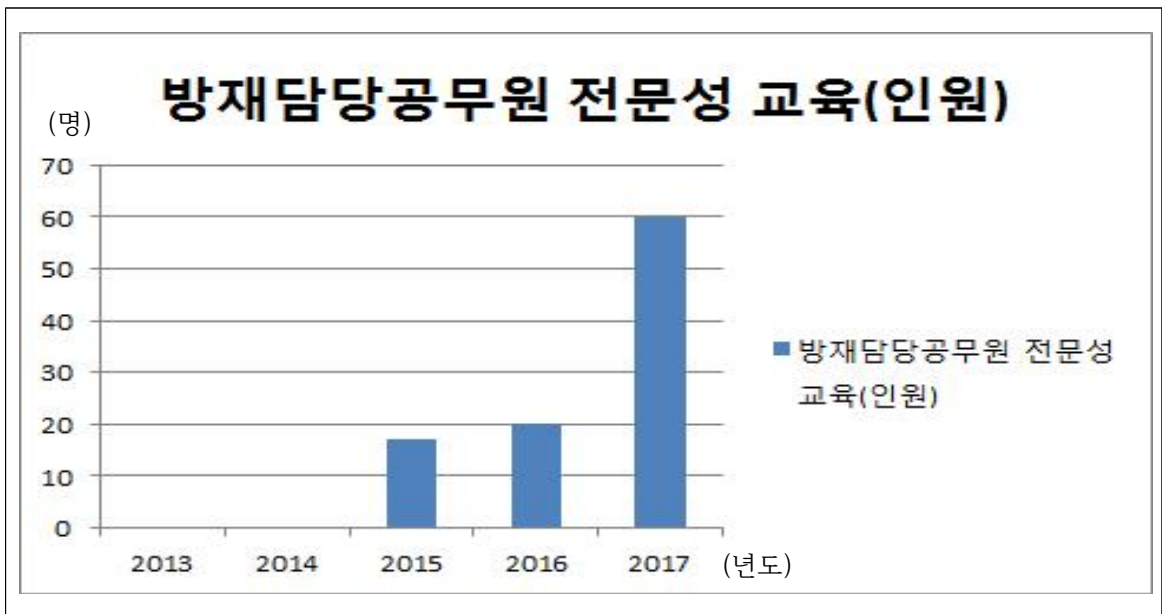
일시	장소	참석인원	내 용	주관	비고
2017.01.20	인천시청 장미홀	4	재난안전분야 정책수요자와의 소통 추진 배경	인천시	
2017.04.27	인천시청 4층 소회의실	1	자연재난 사전대비 교육	인천시	
2017.05.02	인천시 인재개발원	8	지역자율방재단 역량강화 교육	인천시	
2017.08.24	인천시청 지하 상황실	2	을지연습 훈련	인천시	
2017.09.16	대한적십자사 인천지사	1	응급처치 교육	대한적십자사	
2017.10.26	인천시 인재개발원	9	자율방재단의 임무와 역할 등	인천시 인재개발원	
2017.11.01	정서진 경인아라뱃길 일원	10	재난대응 안전한국훈련 참여	인천 서구 안전총괄실	
2017.11.03	인천 연수구 선학체육관	25	자율방재단 임무수행에 필요한 기술함양 등	인천시	
2017.11.07	인천 시청 대회의실	6	재해구호분야 재난구호훈련 등	인천시	
2017.12.04	인천 서구청 3층 소회의실	17	자율방재단 역량강화 교육	인천 서구 안전총괄실	

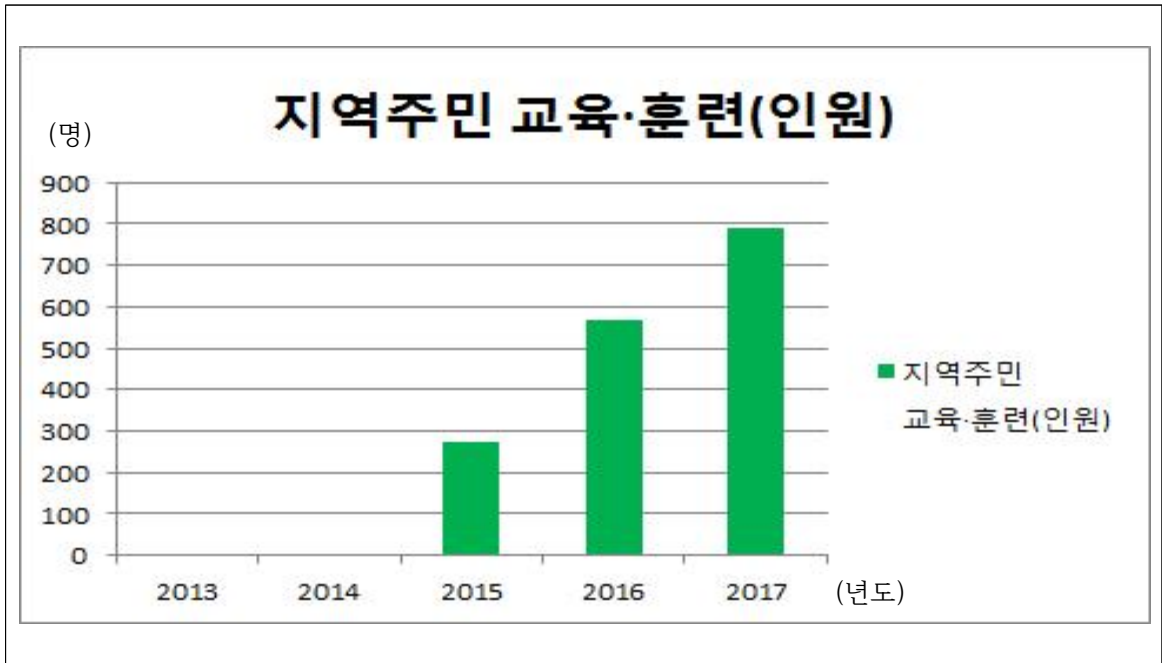
다. 재난관리에방을 위한 지역주민에 대한 교육·훈련

교육/ 훈련명	일시	장소	참석 인원	내 용	주관	비고
건축물 유지관리 교육	2017.3.2	서구청 대회의실	131명	건축물 유지관리방안 교육	서구청 안전총괄실	교육
안전문화 의식교육	2017.3.14.	서구청	54명	재난상황에서 대처요령과 생존할 수 있는 대처법	서구청 안전총괄실	교육
폭염대비 재난도우미 교육	2017.7.1. ~31.	각 동 주민센터	603명	폭염 행동요령 및 응급처치 요령 등	서구청 안전총괄실	교육

◆ 연도별 비교(도표, 그래프 등)

구 분	2013	2014	2015	2016	2017
방재담당공무원 전문성 교육(인원)			17	20	60
지역자율방재단 교육·훈련(인원)		55	98	58	59
지역주민 교육·훈련(인원)			272	567	788





☞ 교육·훈련 참석인원의 증감원인 등 구체적 내용설명

- 재난안전분야 종사자 교육 의무화가 시행됨에 따라 교육 대상을 명확히 하고, 대상자 관리 및 교육 조기이수를 추진함.
- 재난구조 및 응급처치 등 지역주민을 대상으로 한 재난 안전교육은 전년도 대비 증가하였으며, 관내 공동 주택 관리주체 등에게 건축물 유지관리 등 안전관리요령 교육, 바르게살기운동협의회 대상으로 안전문화 의식교육, 폭염 재난도우미 등에게 폭염대비한 교육을 실시하였음.

라. 안전모니터봉사단 재난안전관리 교육·훈련/ 봉사단원 및 제보실적

◇ 교육·훈련 실적

일시	장소	참석인원	내 용	주 관	비 고
2017.04.24	인천광역시청	1	안전신고 활성화 방안	인천시	
2017.09.08	인천광역시청	4	예방안전 민간전문가 양성 교육	인천시	
2017.10.14	인천 아시아드 주경기장	5	찾아가는 안전문화체험 활동	안전모니터 봉사단 인천시협의 회	
2017.10.27	백범김구 기념관	5	전국안전모니터 봉사단 및 지자체 공무원 합동워크숍	행정안전부	
2017.11.08	신석에듀스쿨	10	찾아가는 안전교육 수요처 활동	안전모니터 봉사단 인천시협의 회	
2017.12.04	인천 서구청	8	안전모니터봉사단 역량강화 교육	인천 서구 안전총괄실	
2017.5.~11.	관내 어린이집	49	어린이놀이시설 환경클린 및 안전수칙교육	안전모니터 봉사단 인천시 서구지회	

◇ 제보·처리 실적

봉사단원(인원수)	제보실적(건)	처리실적(건)			비 고
		완료	진행	불가	
246	852	833	6	13	

마. 재난관리 관련 언론홍보

[현장홍보 실적(안전점검의 날 행사, 캠페인 등)]

연번	행사명	주요내용	행사일시	장소	참석 인원	비고
1	제250차 안전점검의 날	겨울철 설해대비 눈이올 때 시민행동요령 홍보	2017.01.19	서구청인근 마실거리	23	
2	제251차 안전점검의 날	국가안전대진단 홍보	2017.02.10	롯데마트 청라점	60	
3	제252차 안전점검의 날	개학기 학교주변 위해요인 안전대진단 홍보	2017.03.06	서곶중학교 일원	40	
4	제253차 안전점검의 날	공원이용객 및 등산객 대상 안전사고 · 산불예방 홍보	2017.04.04	서곶 근린공원	22	
5	제254차 안전점검의 날	여름철 자연재난 대비 태풍 · 집중호우 발생 시 시민협조사항 홍보	2017.05.12	서부교육청 인근	22	
6	제255차 안전점검의 날	폭염 대비 국민행동 요령 홍보	2017.06.08	검암역 일원	30	
7	제256차 안전점검의 날	여름철 폭염 대비 국민행동 요령 홍보	2017.07.04	완정역 일원	30	
8	제257차 안전점검의 날	물놀이 안전예방 홍보	2017.08.03	사계절 썰매장	17	
9	제258차 안전점검의 날	전통시장 전기안전 및 화재예방	2017.09.04	정서진 중앙시장	50	
10	제258차 안전점검의 날	관내 고시텔 안전점검 등	2017.10.18	관내 고시텔	-	
11	제260차 안전점검의 날	가을철 산불 및 등산객 안전사고 예방	2017.11.06	서곶 근린공원	30	
12	12월 안전점검의 날	겨울철 설해 대비 적사항 점검 및 안전사고 예방	2017.12.04	가정2·3동 일원	30	

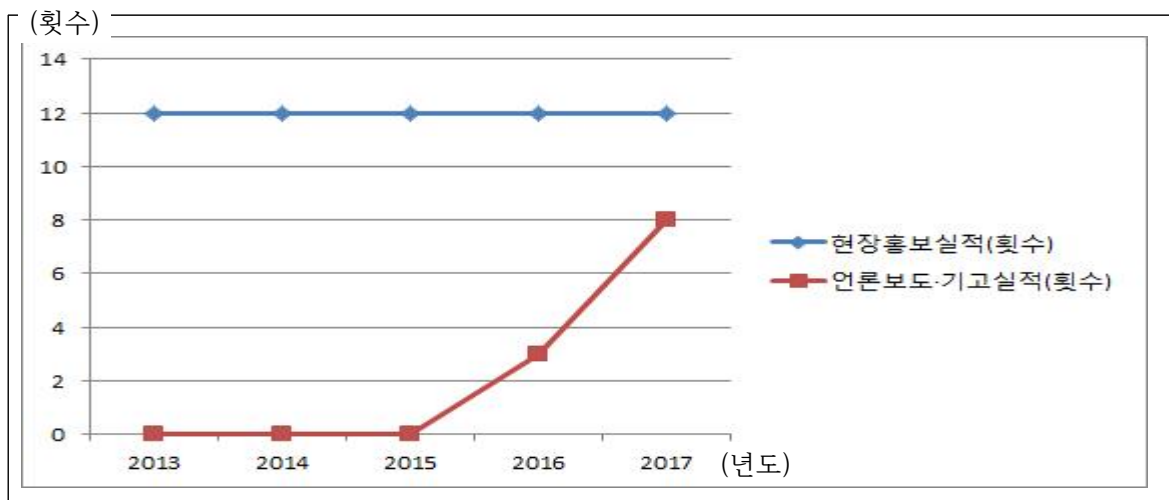
[언론 보도 및 기고실적(신문, 방송 등)]

연번	기사제목	주요내용	보도(기고) 일시	언론사	비고
1	서구, 국가안전대진단 홍보 캠페인 및 안전점검	2017년 국가안전대진단 홍보	2017.2.14	서울매일 외2	
2	서구 부구청장 재난위험시설 점검	안전사고 우려 재난위험시설 현장방문	2017.5.22	신아일보 외5	
3	서구청 재난안전상황실 확장	재난안전상황실을 새롭게 구축	2017.6.2	경기도민일보 외1	
4	선진국형 정책보험 재산피해 최소화	풍수해 보험 집중 홍보	2017.6.19	현대일보 외9	
5	여름철 자연재난 대비에 총력	재난안전대책본부 구성 소방서 등과 협조	2017.6.29	일간투데이 외2	
6	인천시 서구 재난지원금 일괄 지급 완료	7.23. 집중호우로 피해입은 859세대 주민들에게 재난지원금 일괄 지급 완료	2017.8.17	경기매일신문 외8	
7	서구, 집중호우 피해예방 종합계획 수립	집중호우 피해 예방을 위한 종합 대책 마련	2017.9.7	기호일보 외8	
8	서구, 기존 공공시설물 내진보강사업 추진	기존 공공시설물 내진보강사업 추진	2017.11.20	경인종합일보 외10	

※ 지역신문, 인터넷신문 및 케이블방송 포함

◇ 연도별 비교(도표, 그래프 등)

구 분	2013	2014	2015	2016	2017
현장홍보실적(횟수)	12	12	12	12	12
언론보도·기고실적(횟수)	0	0	0	3	8



- ☞ 현장홍보 및 언론보도·기고의 증감원인 등 구체적 내용설명
 - 매 월 실시하는 현장홍보 실적은 전년과 동일하나, 신문 보도를 통한 언론보도를 적극 실시하였음.

(4) 재난이 발생할 위험이 높은 분야에 대한 안전관리체계의 구축 및 안전관리규정의 제정

가. 안전관리체계의 구축

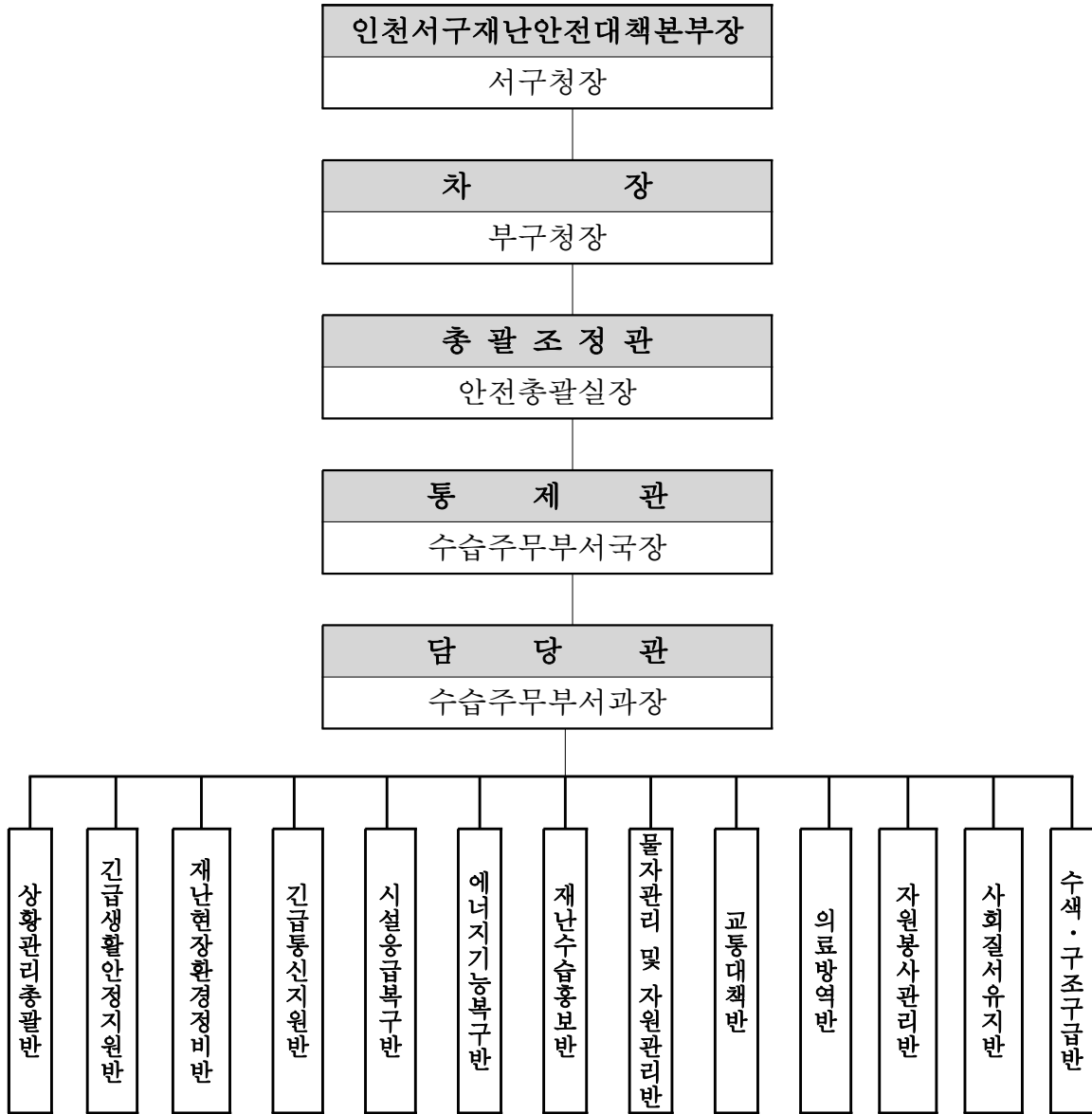
(가) 기본적인 안전관리체계

[안전관리기구의 기능]

구 분	근 거	구 성	기 능
안전관리위원회 (지역위원회)	「재난 및 안전관리 기본법」 제11조	<ul style="list-style-type: none"> • 위원장 : 구청장 • 위원 : 18인 	<ul style="list-style-type: none"> • 구의 재난 및 안전관리정책에 관한 사항 • 법 제25조에 따른 안전관리계획에 관한 사항 • 구를 관할하는 재난관리책임기관 (“중앙행정기관 및 인천광역시” 제외)이 수행하는 재난 및 안전관리업 무의 추진에 관한 사항 • 재난 및 각종사고 수습을 위한 관계기 관 간 협력에 관한 사항 • 다른 법령 및 조례에 의하여 위원회의 권한에 속하는 사항 • 그 밖에 위원장이 회의에 부치는 사항
안전관리실무 위원회	같은 법 제11조제3항	<ul style="list-style-type: none"> • 위원장 : 부구청장 • 위원 : 18인 	<ul style="list-style-type: none"> • 안전관리위원회 업무보조 • 지역축제안전관리 계획심의 등
재난안전대책본부 (지역재난안전 대책본부)	같은 법 제16조	<ul style="list-style-type: none"> • 지역본부장 : 구청장 	<ul style="list-style-type: none"> • 자체 재난복구계획에 관한 사항 • 재난예방대책에 관한 사항 • 재난응급대책에 관한 사항 • 재난에 따른 피해지원에 관한 사항 • 그 밖에 지역본부장이 필요하다고 인정 하는 사항
재난 안전상황실 설치·운영	같은 법 제18조	<ul style="list-style-type: none"> • 상황실책임자 : 안전총괄실장 	<ul style="list-style-type: none"> • 재난정보의 수집·전파, 상황관리, 재난 발생시 초동조치 및 지휘
재난상황의 보고	같은 법 제20조		<ul style="list-style-type: none"> • 그 관할 구역에서 재난이 발생하거나 발생할 우려가 있으면 즉시 그 재난상 황과 응급조치 및 수습내용 보고 • 시장·군수·구청장→시·도지사→안전행정부 장관·관계중앙행정기관의 장
재난 신고	같은 법 제19조		<ul style="list-style-type: none"> • 누구든지 재난의 발생이나 재난이 발생 할 징후를 발견하였을 때에는 즉시 신고 • 시장·군수·구청장, 긴급구조기관, 그 밖의 관계 행정기관에 신고

[지역재난안전대책본부]

□ 조직



□ 재난관리기능의 임무 및 역할

○ 상황관리 총괄 : 재난총괄담당 업무 수행(안전총괄실)

* 타 기능에 대한 상황관리 총괄 및 상호협력을 위한 지원 사항 등 파악

○ 긴급생활 안정지원 : 피해주민 생활안정에 필요한 단기대책 지원 및 이
재민구호 등 피해주민 불편사항 해소 긴급대책 지원(희망복지과)

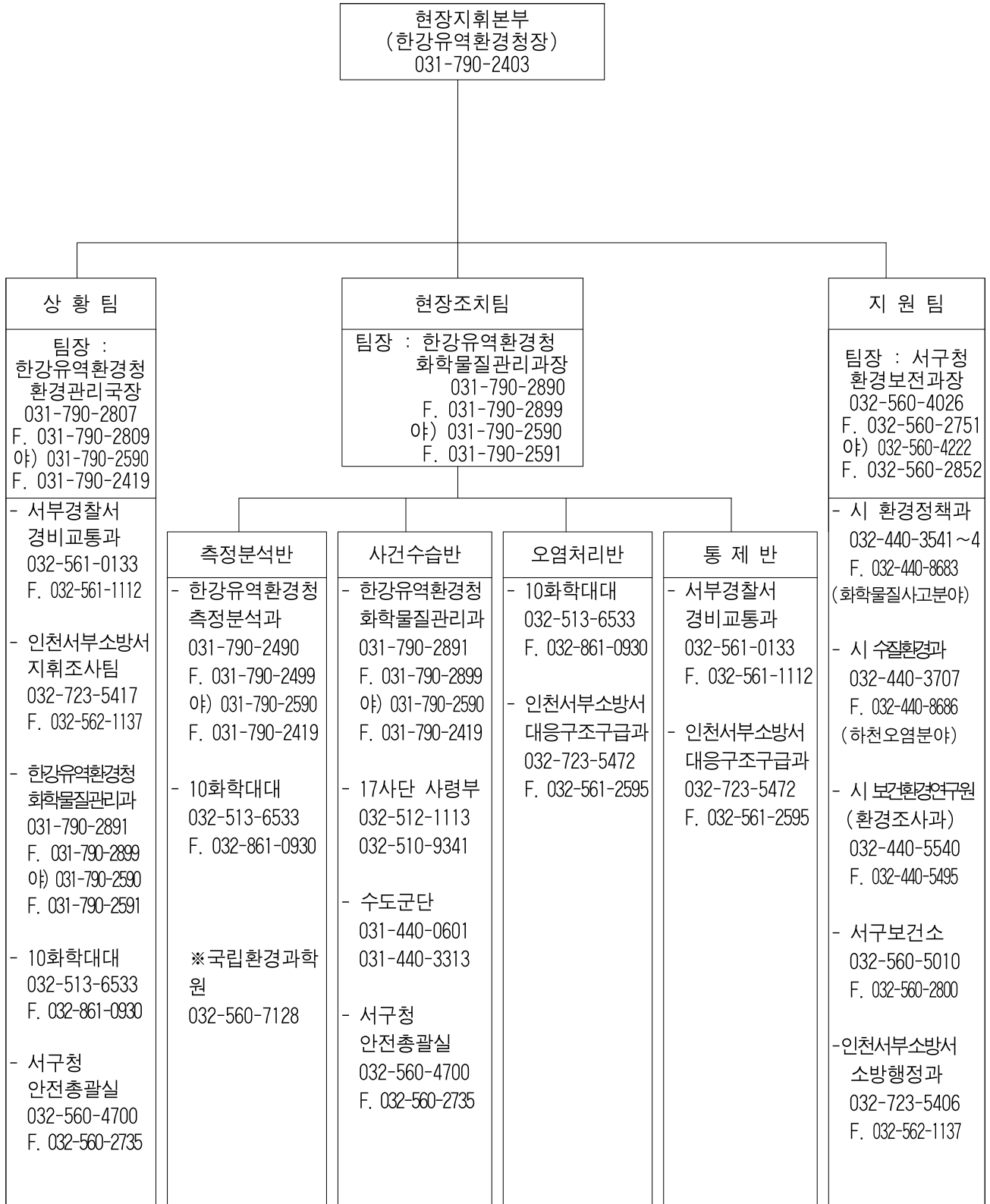
* 인명피해(사망·부상·실종), 사유시설 피해 상황관리 제외

- 재난현장 환경정비 : 유해화학물질, 쓰레기 등 수거·처리 지원(자원순환과)
 - * 환경분야 공공·사유시설 피해 상황관리 총괄 및 긴급(임시) 환경정비 지원
- 긴급 통신지원 : 통신두절지역 통신시설 인프라 복구(기획예산실)
 - * 통신분야 공공·사유시설 피해 상황관리 총괄 및 긴급(임시) 통신 지원
- 시설 응급복구 : 공공·사유시설 응급복구 지원(건설과)
 - * 공공·사유시설(환경·통신·에너지·교통시설 제외) 피해현황 및 응급복구 상황 총괄
- 에너지기능복구: 가스전자유류등국민생활밀착형 피해시설기능 회복 지원(경제에너지과)
 - * 에너지분야 공공·사유시설 피해 상황관리 총괄 및 긴급(임시) 에너지 지원
- 재난수습 홍보 : 재난대처·수습과 관련한 각종 정보 배포·조정(홍보미디어과)
 - * 타 기능에 대한 사회적 이슈 등 언론사항 총괄관리 및 지원
- 물자관리 및 자원지원: 국가 재난물자계획, 관리, 지원 및 적정상태 유지(안전총괄실)
 - * 타 기능에 대한 물자·자원(장비·자재·시설) 지원 총괄관리
- 교통대책 : 육상(육로, 항공), 해상 교통수단 지원(교통민원과)
 - * 교통분야 공공·사유시설 피해 상황관리 총괄 및 긴급(임시) 수습 지원
- 의료·방역 : 재난지역 공중보건서비스 지원(보건행정과)
 - * 의료·방역분야 공공·사유시설 피해 상황관리 총괄 및 긴급(임시) 의료 지원
- 자원봉사 관리 : 재난지역 자원봉사 지원 및 관리(희망복지과)
 - * 타 기능에 대한 인력(민·관·군) 지원 총괄관리
- 사회질서 유지 : 재난지역 사회질서 유지 및 교통관리(서부경찰서)
 - * 교통, 범죄, 현장통제, 안전관리, 주민보호(대피 등) 등 경찰총괄관리
- 수색·구조·구급 : 재난지역 구조·구급 지원(서부소방서)
 - * 인명구조, 응급처치, 응급운송 및 사망·실종자 수색 등 소방총괄관리

(나) 주요재난별 안전관리체계

[유해화학물질]

○ 현장지휘본부 편성도



○ 유관기관 주요 역할·임무

기관	사전대비	초동조치	중수본·중대본
한강유역 환경청 화학물질 관리과	<ul style="list-style-type: none"> 출동체계 및 비상연락망 구축 사고대응장비 단계적 확충 사고 대비 안전홍보 	<ul style="list-style-type: none"> 사고 접수, 상황파악 및 초동대응 사고·주변지역 오염 등에 대한 지속적 모니터링 사고현장 대응을 위한 인력 및 장비 등 지원 사고사업장의 조업중단(필요시) 및 사고조사 지원 	<ul style="list-style-type: none"> 사고 접수, 상황파악 및 초동대응 사고·주변지역 오염 등에 대한 지속적 모니터링 사고현장 대응을 위한 인력 및 장비 등 지원 사고사업장의 조업중단(필요시) 및 사고조사 지원
국민안전처	<ul style="list-style-type: none"> 유관기관 협조체계 구축 및 상황점검 비상연락체계 및 핫라인 구축 사고대응 장비, 물자 및 시설 확충 매뉴얼 관리·운영 및 개선을 위한 지침 시행 	<ul style="list-style-type: none"> 위기상황 모니터링 강화 및 환경부 대응활동 파악·보고 대응대책 및 단계별 조치사항 이행 위기상황 원인 및 진행사항 분석·보고 	<ul style="list-style-type: none"> 환경부와 경보관련 사전 협의 피해현장 응급복구 등 대민 활동 지원 공무원 비상근무발령 및 복무관리(필요시)
경찰서	<ul style="list-style-type: none"> 비상연락체계 및 핫라인 구축 경찰력 동원 대응태세 점검 	<ul style="list-style-type: none"> 현장 통제 지원 및 사고현장 출입통제선 설치 사고원인 수사 	<ul style="list-style-type: none"> 서구 주민 대피 지원 사고원인 조사 비상출동로, 교통통제로 확보 등 교통관리
소방서	<ul style="list-style-type: none"> 비상연락체계 및 핫라인 구축 사고 대비 대응태세 점검 	<ul style="list-style-type: none"> 응급구조 및 의료 지원 사고 사업장의 초동대응 조치 지원 	<ul style="list-style-type: none"> 서구 주민 대피 지원 사고현장 대응 조치 지원
고용노동부	<ul style="list-style-type: none"> 산업단지 내 시설 및 설비 등에 대한 안전진단 소관 화학물질 취급정보를 타부처와 공유 	<ul style="list-style-type: none"> 사고 사업장의 초동대응 조치 지원 위험상황신고실 운영 	<ul style="list-style-type: none"> 재난사례분석 및 사후관리시스템 개발 방제정보, 사후복구기술 등 대응정보 제공
기상청	<ul style="list-style-type: none"> 실시간 상세 기상정보 제공체계 마련 및 공유 	<ul style="list-style-type: none"> 사고지역 및 인근지역 상세 기상정보 제공(필요시) 	<ul style="list-style-type: none"> 화학사고 현장에서의 상세 기상정보 실시간 제공
기타 유 관·실무기 관	<ul style="list-style-type: none"> 관할지역 사업장 현황 파악 	<ul style="list-style-type: none"> 지속적 모니터링 	<ul style="list-style-type: none"> 공공기관 및 민간기관 대응활동 및 수습활동 지원

나. 안전관리규정의 제정

건명(규정명칭)	주요내용	제정일자	비고
인천광역시 서구 재난관리기금 운용 조례	인천광역시 서구 재난관리기금의 효율적인 운용 관리에 관한 사항	2005. 4. 1.	
인천광역시 서구 재난관리기금 운용조례 시행규칙	인천광역시 서구 재난관리기금 운용조례에서 위임된 사항과 시행에 필요한 사항	2005. 4. 1.	
인천광역시 서구 자율방재단 구성 및 운영 등에 관한 조례	인천광역시 서구 자율방재단 구성 및 운영 등에 관한 사항	2006. 5. 12.	
인천광역시 서구 CCTV 설치·운영 규정	인천광역시 서구에서 설치·운영하는 CCTV 관리 및 운영에 있어 개인화상정보 보호를 위하여 준수해야 하는 사항	2010. 6. 25.	
인천광역시 서구 안전관리위원회 구성 및 운영에 관한 조례	인천광역시 서구 안전관리위원회 구성과 운영에 필요한 세부사항	2010. 11. 19.	
인천광역시 서구 지역치안협의회 설치 및 운영에 관한 조례	법질서 확립과 구민의 생활안전을 위한 기관·단체 등의 상호협력을 도모하고, 사회적 신뢰형성을 통해 안심하고 살기 좋은 서구를 만들기 위하여 인천광역시 서구 지역치안협의회 설치 및 운영 등에 필요한 사항	2013. 12. 17.	
인천광역시 서구 안전관리자문단 구성 및 운영에 관한 조례	인천광역시 서구 안전관리자문단의 구성 및 운영에 관한 사항	2015. 1. 17.	
인천광역시 서구 안전한마을 만들기 조례	인천광역시 서구민의 안전증진 및 안전문화형성에 대한 가치와 인식을 제고하여 누구나 안심하고 생활할 수 있는 안전한마을 구현을 위하여 필요한 사항	2015. 10. 7.	

(5) 「재난 및 안전관리 기본법」 제26조에 따라 지정된 국가기반 시설의 관리

시설유형	시설명	비고
전력	인천화력본부	긴급구조 지원체계 구축
전력	신인천화력본부	긴급구조 지원체계 구축
전력	서인천발전본부	긴급구조 지원체계 구축
석유	SK에너지 인천공장	긴급구조 지원체계 구축
지하철	코레일공항철도	긴급구조 지원체계 구축
매립	수도권매립지관리공사	긴급구조 지원체계 구축

(6) 특정관리대상시설등의 지정·관리 및 정비

가. 특정관리대상시설등 지정·관리

[유형별]

총계	시설물			건축물					비고
	소계	도로 시설	기타 (옹벽)	소계	공공업무 시설	공동주택	중소형 건축물	대형 광고물	
586	15	14	1	571	7	485	61	18	

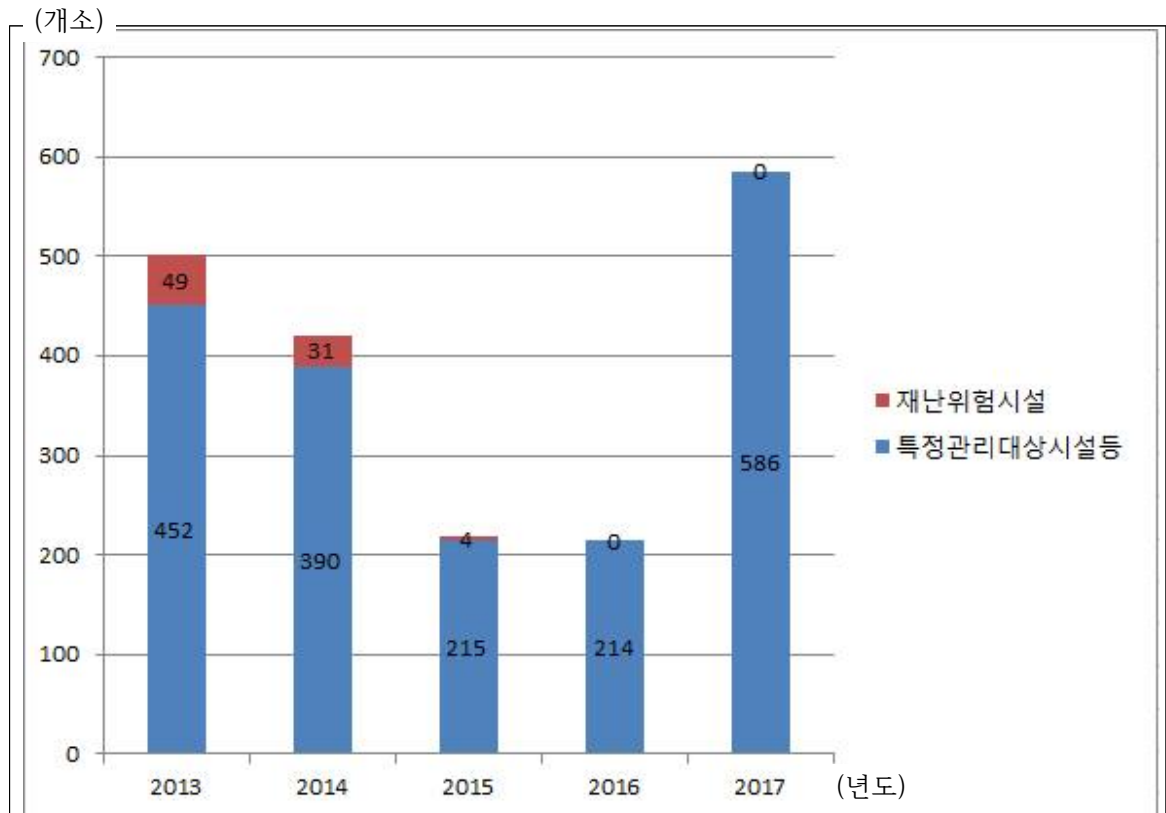
[등급별]

구분	계	중점관리시설				재난위험시설			비고
		소계	A등급	B등급	C등급	소계	D등급	E등급	
계	586	586	62	518	6	-	-	-	
시설물	15	15	-	13	2	-	-	-	
건축물	571	571	62	505	4	-	-	-	

- ※ 특정관리대상시설등 : 재난의 발생할 위험이 높거나 재난예방을 위하여 계속적으로 관리할 필요가 있다고 인정되는 시설 및 지역
- ※ 중점관리대상시설 : 구조 및 상태 등에 위험요소가 있거나, 그 규모와 이용인구면 등에서 재난의 예방을 위하여 계속적으로 관리할 필요가 있다고 인정하는 시설 및 지역
- ※ 재난위험시설 : 긴급히 보수·보강하여야 하거나, 사용 및 거주 제한을 요할 정도의 재난발생 위험이 높은 시설 및 지역
- ※ A등급 : 현재는 문제점이 없으나 정기점검이 필요한 시설(이상이 없는 시설)
- ※ B등급 : 경미한 손상의 양호한 상태로 지속적인 관찰이 필요한 시설
- ※ C등급 : 보조부재에 손상이 있는 상태로 조속한 보수보강 또는 일부시설 대체 필요한 시설
- ※ D등급 : 주요부재에 진전된 노후화 또는 구조적 결함상태로 긴급한 보수·보강 및 사용제한여부 판단 필요시설
- ※ E등급 : 주요부재에 진전된 노후화 또는 단면손실이 발생하였거나 안전성에 위험이 있는 상태로 사용금지 또는 개축이 필요한 시설

◇ 연도별 비교(도표, 그래프 등)

구 분	2013	2014	2015	2016	2017
특정관리대상시설등	452	390	215	214	586
재난위험시설	49	31	4	0	0



☞ 특정관리대상시설등 및 재난위험시설 증감원인 등 구체적 내용설명

- 영업장 시설물 멸실 및 철거에 따라 위락시설 1개소 및 종교시설 4개소, 대형광고물 1개소, 특정관리대상 지침 상미 대상 시설로 의료시설 2개소, 연립주택 7개소 지정 해제
- 대형광고물 1개소 시설물 신설, 일제조사 결과 공동주택 (아파트, 연립주택) 380개소 신규 지정

[재난위험시설 해소대책]

시설 유형	시설명	시설 현황	관리 주체	지정 일자	해소 계획	사업비 (백만원)	조치 사항	해소 완료년도
		해당 사항 없음						

- ☞ 해소기간 경과시설물(건축물) 미해소 사유 등 구체적 내용설명
- 해당사항 없음.

나. 특정관리대상시설등 정비

[안전점검 실시]

구 분	기 간	대상수량	점검건수	지적건수	점검자	지적사항 조치결과
상반기	02.6~04.30	214	214	112	관련부서	추적관찰
하반기	09.01~10.31	586	586	35	관련부서	추적관찰

[정비실적]

시설유형	시설명	시설현황	관리주체	지정일자	해소일자	사업비(백만원)	정비내용
위락시설	도우미룸 클럽		소유자	1999.4.22.	2017.10.19.		폐업으로 인한 지정해제
종교시설	세계로 향하는교회		소유자	2003.11.25.	2017.11.10.		시설물 철거
종교시설	천주교 가정동교회 예배당		소유자	2003.11.25.	2017.11.10.		시설물 철거
종교시설	천주교 가정동교회 교육장		소유자	2003.11.25.	2017.11.10.		시설물 철거
종교시설	천주 온정의 집		소유자	2003.11.25.	2017.11.10.		시설물 철거
의료시설	인천은혜요양병원 (인천은혜병원)		소유자	2009.11.10.	2017.11.10.		특정관리대상시설 지침 상 미대상 시설
의료시설	은혜병원		소유자	2009.11.10.	2017.11.10.		특정관리대상시설 지침 상 미대상 시설
대형광고물	성민병원		소유자	1996.2.23.	2017.11.10.		시설물 철거
연립주택	삼화연립 가동		소유자	1998.5.11.	2017.11.10.		특정관리대상시설 지침 상 미대상 시설
연립주택	삼화연립 나동		소유자	1998.5.11.	2017.11.10.		특정관리대상시설 지침 상 미대상 시설
연립주택	삼화연립 다동		소유자	1998.5.11.	2017.11.10.		특정관리대상시설 지침 상 미대상 시설
연립주택	삼화연립 리동		소유자	1999.5.11.	2017.11.10.		특정관리대상시설 지침 상 미대상 시설
연립주택	문화연립 가동		소유자	1996.2.23.	2017.11.10.		특정관리대상시설 지침 상 미대상 시설
연립주택	문화연립 나동		소유자	1996.2.23.	2017.11.10.		특정관리대상시설 지침 상 미대상 시설
연립주택	대원연립 가동		소유자	1996.2.23.	2017.11.10.		특정관리대상시설 지침 상 미대상 시설

☞ 안전점검결과 지적사항 미조치 사유 등 구체적 내용설명

- 점검결과 콜롬비아보도육교 난간수직 받침판 주식 등 지적사항 18개소
- 교량 및 육교 등 공공시설은 단계적 보수·보강 실시
- 민간시설은 소유자에 지속적 유지관리로 지적사항 해소 요구

(7) 「재난 및 안전관리 기본법」 제29조에 따른 재난방지시설의 점검·관리

◇ 재난방지시설의 정비

사업명	위치	사업내용(규모)	사업기간	사업비 (백만원)	정비목적
청라 하수도 구조물 정비공사(연간단가)	청라동	빗물받이 정비 등 32공종	2017.3.8~10.31	118	침수예방
청라 하수관로 준설공사(연간단가)	청라동	우수관로 준설 265㎡, 빗물받이 70개소	2017.3.15~09.27	128	침수예방
청라 하수관로 준설공사	청라동	우수관로(97.44㎡) 및 빗물받이(50개소) 준설 오수관로(10,274m)	2017.5.8~6.23	94	침수예방
청라 봉수대길 하수관로 보수공사	청라동	비굴착부분보수 N=94개소	2017.5.22~7.5	139	침수예방
청라 맨홀정비공사	청라동	맨홀정비 242개소	2017.5.18~10.31	128	침수예방
청라 하수관로 보수공사(연간단가)	청라동	비굴착부분보수 54개소 연결관 절단 46개소	2017.5.31~10.31	111	침수예방
청라 하수관로 보수공사	청라동	비굴착보수 164개소	2017.6.8~7.27	119	침수예방
청라 하수(오수)관로 세정공사	청라동	오수관세정 14.26km	2017.10.25~12.12	89	침수예방
하수도 민원 구조물 정비공사(연간단가)	관내일원	우오수 및 맨홀정비 등	2017.3.20~10.31	112	침수예방
석남권역 맨홀정비공사(연간단가)	석남동일원	맨홀정비 175개소	2017.5.16~10.31	86	침수예방
관내 하수관로 보수공사(연간단가)	관내일원	비굴착보수 86개소	2017.6.5~10.31	736	침수예방
관내일원 하수도 구조물 정비공사(연간단가)	관내일원	우오수 및 맨홀정비 등	2017.7.25~11.22	115	침수예방
관내 하수관로 민원 준설공사(연간단가)	관내일원	우수관로(162㎡) 및 빗물받이(50개소) 준설 오수관로(400m) 세정	2017.3.8~10.31	69	침수예방
중봉대로 일원 하수관로 준설공사	원창동	우수관 준설 93㎡ 빗물받이 준설 420개소	2017.4.3~5.17	88	침수예방
연희동 일원 하수관로 준설공사	연희동	우수관로 준설 136㎡ 빗물받이 준설 20개소 오수관로 세정 1,000m	2017.4.5~5.19	66	침수예방
검단일반산업단지 하수관로 준설공사	검단1동	우수관로(37.46㎡) 및 빗물받이(96개소) 준설 오수관로(1,072m) 세정	2017.7.10~8.6	20	침수예방

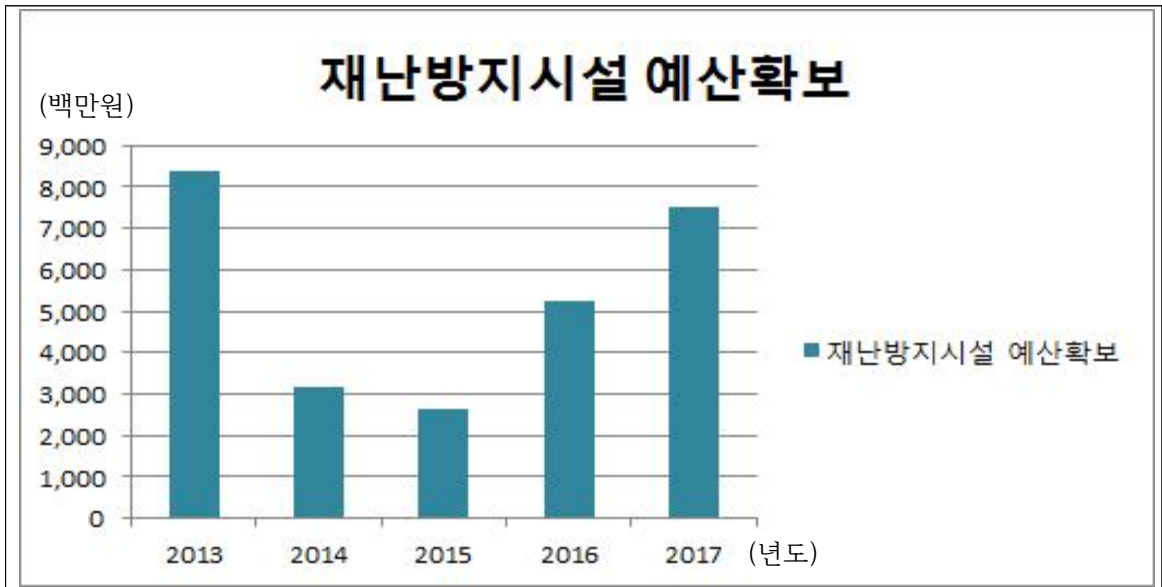
사업명	위치	사업내용(규모)	사업기간	사업비 (백만원)	정비목적
검암지구 하수관로 정비공사	검암동	하수관로(96개소) 및 불량 하수관로 정비(2,775M 개소)	2017.01.17~06.13	403	침수예방
장고개로 하수관로 정비공사	가좌동	하수관로(흡관 D450, L=40m) 및 맨홀설치(3개소)	2017.04.12~05.10	26	침수예방
석남 가좌권역 하수관로 준설공사	석남동 및 가좌동 일원	하수관로 준설(L=13,459m) 및 빗물받이(200개소) 준설 CCTV관로조사(2,000m)	2017.04.21~0609	129	침수예방
열우물로 208번길 하수도시설물 정비공사	가좌동	하수박스장비투입구 [2.0*3.0]	2017.04.27~05.25	13	침수예방
신현동 가정로 외 2개노선 준설공사	신현동	하수관 준설(26㎡) 및 빗물받이(537개소)	2017.05.08~06.04	20	침수예방
검암동 서곶로 외 1개노선 준설공사	검암동	하수관 준설(30.55㎡) 및 빗물받이(486개소)	2017.05.05~06.04	21	침수예방
당하동 원당대로 외 1개노선 준설공사	당하동	하수관 준설(26.28㎡) 및 빗물받이(534개소)	2017.05.08~06.04	21	침수예방
백범로 봉수대길사거리일원 하수관로 정비공사	가좌동	하수관로 설치(212.5m) 및 맨홀설치(6개소) 준설, CCTV관로조사(2,000m)	2017.05.15~07.17	211	침수예방
검단사거리 외 1개소 하수관로 보수공사	검단1동	하수관로 부분보수 (N=105개소)	2017.05.26~07.14	119	침수예방
마전동 일원 하수관로 보수공사	마전동	하수관로 비굴착 내면보수	2017.05.29~07.12	113	침수예방
가좌동 원적로 외 2개노선 준설공사	가좌동	하수관 준설(43㎡) 및 빗물받이(340개소)	2017.07.04~08.01	20	침수예방
검암지구 승학로 하수관로 준설공사	검암동	오수관로 세정 D300, L = 2,500m D600, L = 650m	2017.07.20~08.16	19	침수예방
서구관내 하수관거 준설공사	관내일원	하수관 준설(70㎡) 및 빗물받이(50개소)	2017.08.09~10.07	21	침수예방
검단일반산업단지 비점오염시설 준설공사	검단일반산업단지 일원	비점오염저감시설 준설 7개소	2017.09.10~10.07	24	침수예방
가정로 111번길 외 1개소 하수도정비공사	가좌동	흡관(D600) L=156m, 흡관(D450) L= 86m	2017.09.15~11.03	90	침수예방
심곡천 하수암거 장비투입구 설치공사	신현동	하수암거 장비투입구 신설(2.0 x 3.0, 2개소)	2017.09.25~10.23	22	침수예방
심곡천 외 1개소 하수암거 준설공사	가정동	하수암거 및 구거 준설 V = 400.49㎡	2017.10.17~11.14	28	침수예방
경명대로 배수불량 빗물받이 정비공사	연희동	빗물받이 개량 N = 113개소	2017.10.18~12.01	71	침수예방
염곡로 하수관로 정비공사	석남동	하수암거 보수 (3.5*2.0,3련) 380m	2017.10.25~12.14	331	침수예방
가정로 151번길 일원 노후하수관로 정비공사	가좌동	하수암거 보수 (3.0*2.0,3련) 370m	2017.10.20~12.13	388	침수예방

사업명	위치	사업내용(규모)	사업기간	사업비 (백만원)	정비목적
마전동 일원 하수도 준설공사	검단3동	하수관 준설(44㎡) 및 빗물받이(335개소)	2017.5.29~7.12	20	침수예방
서곶로 하수박스 준설공사	검단4동	하수박스 준설 4,106㎡	2017.8.1~09.29	277	침수예방
2017년 지방하천 정비공사(연간단가)	관내일원	하상 및 제방정비 등	2017.5.22~10.31	97	침수예방
심곡천 수해복구공사	연희동	하상보호공 40㎡ 법면보호공 65㎡	2017.9.11~9.26	25	침수예방
검단천 외 2개소 지방하천 정비공사	검단1동	하상정비 5,113㎡ 수목전지 900주	2017.12.7~12.15	123	침수예방
불로동 목향초등학교 일원 구거정비공사	검단2동	구거정비 및 잔토처리 110㎡	2017.4.20~4.29	3	침수예방
검암1지구(공촌천) 도로경계석 정비공사	검암동	경계석 교체 및 설치 L=242m	2017.4.28~5.22	18	침수예방
용천(소하천) 정비공사	검단1동	석축설치 88㎡ L=40m, H=2.0~2.2m	2017.5.8~6.5	17	침수예방
공촌천 제방도로 정비공사	검암동	콘크리트포장 L=90m, B=6m	2017.5.2~5.31	24	침수예방
가현천(소하천) 정비공사	검단1동	하상정비 V=760㎡	2017.5.18~6.15	17	침수예방
공촌천 환경정비사업	검암동	교목식재 등 1식	2017.5.10~6.3	27	침수예방
대촌천 석축설치공사	검단1동	석축설치 96㎡	2017.6.23~7.21	18	침수예방
2017년 소하천 정비공사(연간단가)	검단일원	수풀제거, 석축, 하상정지 등	2017.5.23~10.25	98	침수예방
황곡천 석축설치공사	검단2동	석축설치 117㎡	2017.11.15~12.04	20	침수예방
동절기 도로제설작업 전진기지 구축공사	가좌동	전진기지 구축 A=2,188㎡, 웬스설치, 아스콘포장 등	2017.11.13~12.10	90	제설작업
북청라 IC일원 동절기 도로제설작업 전진기지 구축공사	오류동	전진기지 구축 A=3,828㎡, 웬스설치, 아스콘포장 등	2017.11.29~12.18	68	제설작업

◆ 연도별 비교(도표, 그래프 등)

(단위 : 백만원)

구 분	2013	2014	2015	2016	2017
재난방지시설 예산확보	8,408	3,188	2,624	5,256	7,532



☞ 재난방지시설 예산확보의 증감원인 등 구체적 내용설명

- 2013년도 : 드림파크로(60억) 정비에 따른 증가
- 2017년도 : 하수도 구조물 정비 국·시비 보조금 증가
- 2017년도 : 제설작업 전진기지공사에 따른 증가

(8) 「재난 및 안전관리 기본법」 제34조에 따른 재난관리자원의 비축 및 장비·인력의 지정

가. 재난관리자원의 비축

[방재물자]

구분	오일 웬스	유출 착제	흡착물	유처 리제	중화제	황산반토		소석회
	(km)	(천매)	(km)	(㎥)	(㎥)	고체(톤)	액체(㎥)	(ton)
계	0.3	1.3	0.1	0.8	0.4	0.2	0	0.2

[의료시설]

구분	개소	의사	간호사	구급차	병상수	영안실
합계	502	540	578	15	9,250	3
병원	428	461	551	13	9,244	3
보건소	2	6	22	2	0	0
기타	72	73	5	0	6	0

[수용시설]

총계		학 교		경로당		기 타	
개소	수용 인원	개소	수용 인원	개소	수용 인원	개소	수용 인원
83	13,737	56	11,637	26	1,327	1	773

나. 장비 및 인력의 지정

[장비지정]

◆ 구조장비

총계	사다 리차	구조 공작차	배연차	매물자 탐지기	구조용 로프	구명 보트	구명환	구명 동의	산 소 호흡기	잠수 세트	유압잭	에어백	타
56	3	1	1	0	8	3	7	11	0	19	2	1	0

◆ 복구장비

구분	계	크레인	굴삭기	불도저	덤프	로우더	견인차	청소차	기타
계	40	0	2	0	6	0	0	14	18
행 정	39	0	1	0	6	0	0	14	18
민 간	1	0	1	0	0	0	0	0	0

◆ 산불진화장비

구분	계	산불진화차	동력펌프	등짐펌프	동력톱	휴대용무전기	무선기지국	차량이동국	쌍안경	휴대폰	밤비바켓	짚차	화물차	간이수조(개)	진화도구(점)	진화안전장비(세트)	기타(점)
계	1,892	3	5	417	7	0	0	1	0	0	0	0	0	0	1,435	24	0
행정	1,892	3	5	417	7	0	0	1	0	0	0	0	0	0	1,435	24	0

◆ 기타장비

구분	계	용접기	컴프레샤	양수기	발전기	천공기	착암기	절단기	화확차	전기복구차량	기타
계	447	1	1	322	0	1	0	2	3	1	116
행정	331	0	0	320	0	0	0	0	0	1	10
유관기관	116	1	1	2	0	1	0	2	3	0	106

[인력지정]

◆ 기술인력

구분	계	토목	건축	환경	전기	가스	통신	화공	원자력	식재도	유압	기타
총계	30	8	10	0	1	1	4	0	0	0	1	5

◆ 기능인력

구분	계	전기공	기계공	통신공	잡종공	용접공	중기운전	중기정비	배관공	기타
총계	56	10	2	10	0	7	2	1	2	22

◆ 자원봉사단체, 특수단체 등

구분	계	특수단체 및 개인					봉사단체 및 개인					
		의용소방대	산악구조대	수중구조대	아마추어무선봉사대	기타	적십자봉사대	새마을부녀회	해병전우회	모범운전자	여성단체협의회	기타
단체	8	1	0	1	0	1	1	1	1	1	1	0
인원	2,857	242	0	9	0	380	112	335	500	170	1,109	0

(9) 그 밖에 재난을 예방하기 위하여 필요하다고 인정되는 사항
가. 재난관련 법령에 따른 점검·평가 결과

- 대상 : 재난관리 실태점검, 소하천정비, 여름철 물놀이 실태 확인, 수해복구사업 추진, 재해구호물자, 폭염대비 등
- 점검·평가 결과

점검·평가 명	점검·평가일시	점검·평가 주관기관	점검·평가 결과	비고
무더위쉼터 전수점검	2017.7.4.~ 7.10.	「지역자율방재단 무더위쉼터 전수점검 추진계획」 : 국민안전처(2017.6.)	보통	

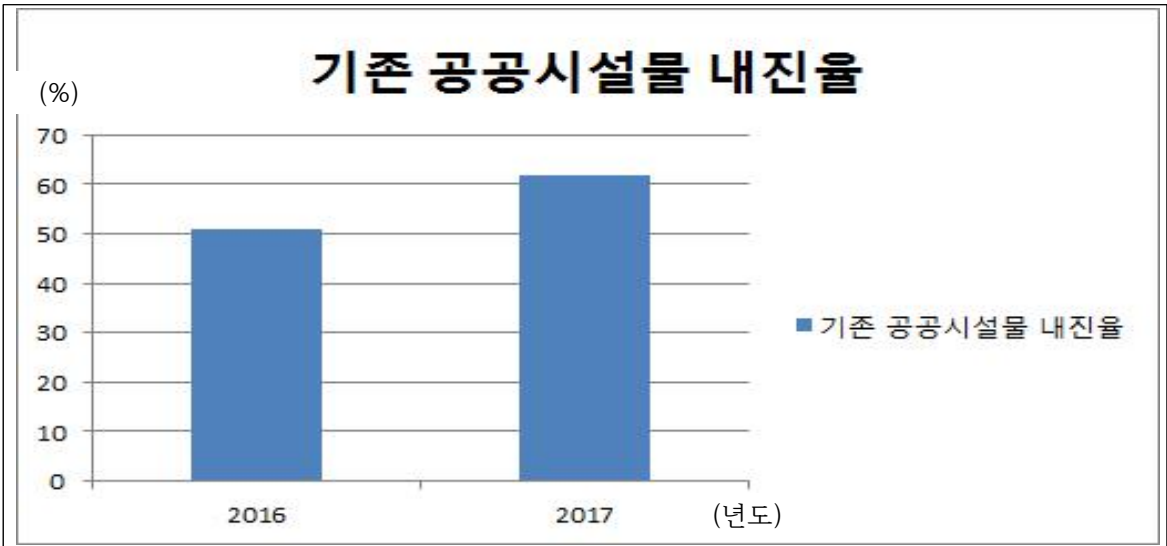
나. 기존 공공시설물 내진보강 추진

시설물별	내진설계 대상(①) (동수, 시설물 수)	내진설계 적용 +내진성능확보+ 내진 보강 실적(②) (전년도 까지)	2017년 내진보강 실적		내진율(%) (②+③)/① ×100
			동수(시설수) (③)	투자사업비 (백만원)	
건축물	22	15	1	554	72.7%
도로시설 (교량)	7	2			28.6%

- ※ 내진설계 적용 : 관련 법령이 제정된 후 설치되어 내진설계가 적정하게 반영된 건축물(시설물)
- ※ 내진성능 확보 : 기존시설물로 내진성능평가* 결과 현재의 내진설계 기준에 적합하게 평가되는 건축물(시설물)
- * 지진으로부터 시설물의 안전성을 확보하고 기능을 유지하기 위하여 시설물별로 정하는 내진설계기준에 따라 시설물이 지진에 견딜 수 있는 능력을 평가하는 것을 말함
- ※ 내진보강 : 건축물(시설물) 건축시 내진보강이 적용되지 않아 내진성능 평가를 실시한 결과 내진보강이 필요하여 내진보강을 완료한 시설물
- ※ 투자사업비 : 내진보강에 따른 설계비 및 공사비 등을 합산한 금액임

◆ 기존 공공시설물 내진율 연도별 비교(도표, 그래프 등)

구 분	2013	2014	2015	2016	2017
내진율	-	-	-	51	62



☞ 내진실적 및 내진율 등이 저조한 사유 구체적 내용설명

- 2015년도까지는 공공시설물의 내진보강공사 예산 미반영 등 내진보강 추진실적 및 내진율이 저조함.
- 2017년도 서구청사 내진보강공사를 완료하고, 서구문화회관, 청소년수련관을 내진성능평가 실시하여 구조안정 판정 받음.

다. 지역재난안전대책본부·종합상황실 내진대책 추진

구 분	구조체 내진 보강 여부	지대본·상황실		비고
		바닥 이중마루 보강 여부	전력과 통신 등 관련설비 면진테이블 설치 여부	
지역대책본부	○(2017.11.준공)	-	○(2014.9.16.준공)	
종합상황실	○(2017.11.준공)	-	○(2014.9.16.준공)	

라. 지진해일 대비 주민대피계획 지정 및 관리

지구별	긴급대피장소 (개소)	표지판(개)				경보 시스템 (개소)
		계	안내표지 판	대피장소 표지판	대피로 표지판	
	해	당	없	음		

◇ 지진해일 대비 주민대피계획 지정 및 관리 연도별 비교(도표, 그래프 등)

구 분	2012	2013	2014	2015	2016
정비 사업비 집행실적 (천원)	해	당	없	음	

③ 「재난 및 안전관리 기본법」 제67조에 따른 재난관리
기금의 적립 현황

[재난관리기금 적립]

법정적립기준	당해연도 확보기준액(①)	확보액(②)	확보율 (①/②×100)
1,415백만원	1,415백만원	1,415백만원	100%

※ 재난관리기금 법정적립기준

- 최근 3년 동안의 「지방세법」에 의한 보통세의 수입결산액의 평균 연액의 100분의 1에 해당하는 금액

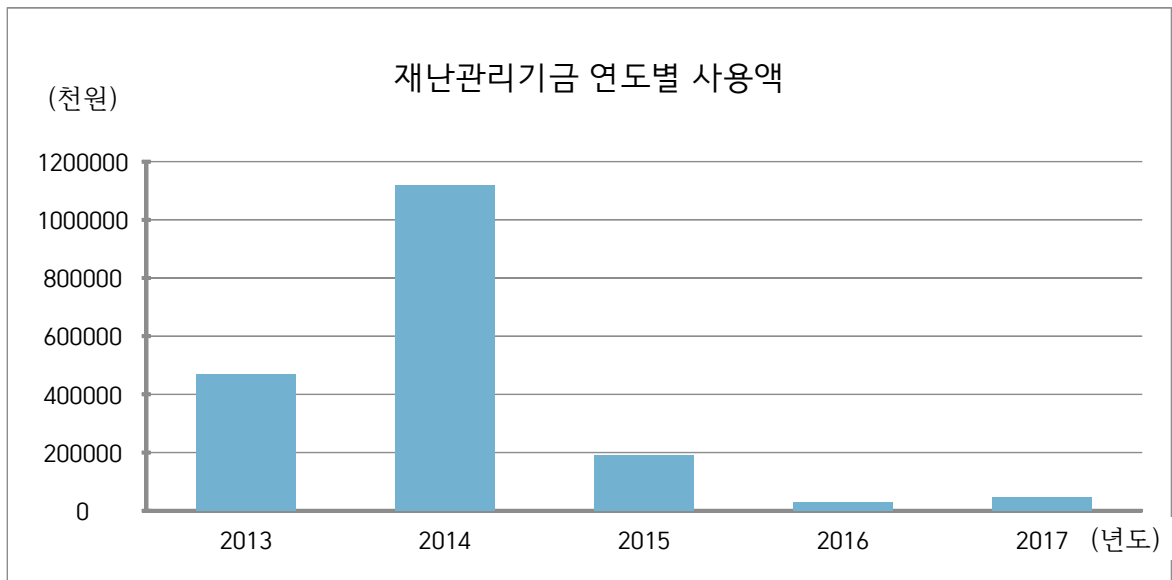
※ 재난관리기금의 용도(재난 및 안전관리 기본법 시행령 제74조)

- 「재난 및 안전관리 기본법」 제3조제1호가목(자연재난) 또는 나목(인적재난)에 해당하는 재난과 관련된 것으로서 다음 각 목의 어느 하나에 해당하는 용도
 - ✓ 재난 및 안전관리를 위한 공공분야 재난 예방활동
 - ✓ 「자연재해대책법 시행령」 제55조에 따른 방재시설의 설치(같은 조 제9호에 따른 재난 예보·경보시설의 설치로 한정한다) 및 보수·보강
 - ✓ 재난피해시설(국가 또는 지방자치단체가 소유하거나 관리하는 시설로 한정한다)에 대한 응급복구 또는 긴급한 조치
 - ✓ 지방자치단체의 긴급구조능력 확충사업
 - ✓ 법 제40조부터 제42조까지의 규정에 따른 대피명령 또는 퇴거명령을 이행하는 주민에 대한 임대주택으로의 이주 지원 및 주택 임차비용 용자
 - ✓ 재난의 원인분석 및 피해 경감 등을 위한 조사·연구
 - ✓ 재난피해자에 대한 심리적 안정과 사회적응을 위한 상담활동
 - ✓ 감염병 또는 가축전염병의 확산 방지를 위한 긴급대응 및 응급복구

◆ 연도별 비교(도표, 그래프 등)

(단위 : 천원)

구 분		2013	2014	2015	2016	2017
사용액		468,304	1,117,236	189,750	29,031	46,064
사 용 액	공공분야 재난예방활동	388,501	957,768	159,417	29,031	36,214
	재해저감시설 설치 및 보수·보강	58,982	157,949	0	0	0
	재난피해시설 응급복구 및 긴급한 조치	20,821	1,519	2,833	0	0
	긴급구조능력 확충사업	0	0	0	0	0
	이주지원 및 주택 임차비용 용자	0	0	0	0	0
	재난의 원인분석 및 피해경감 등을 위한 조사·연구	0	0	0	0	0
	재난피해자에 대한 심리적 안정과 사회적응을 위한 상담활동	0	0	0	0	0
	재난 중 감염병 또는 가축전염병의 확산방지를 위한 긴급대응 및 응급복구	0	0	27,500	0	9,850



☞ 재난관리기금 확보 및 사용액의 증감원인 등 구체적 내용설명

- 예측가능한 사업비는 일반예산으로 확보하여 집행하였기에 재난관리기금의 사용액이 감소하였음.

④ 「재난 및 안전관리 기본법」 제34조의5에 따른 현장조치 행동매뉴얼의 작성·운용 현황

[시군구 행동매뉴얼 작성·운용 등 총괄 현황]

행동매뉴얼 명	소관 국 또는 과	작성년도	매뉴얼 주요내용
풍수해 대응 행동매뉴얼	안전총괄실	2014	유형별, 상황별, 부서별 세부시행 매뉴얼
지진 대응 행동매뉴얼	안전총괄실	2014	유형별, 상황별, 부서별 세부시행 매뉴얼
화산폭발 대응 행동매뉴얼	안전총괄실	2014	유형별, 상황별, 부서별 세부시행 매뉴얼
유해화학물질 누출 대응 행동매뉴얼	환경보전과	2014	유형별, 상황별, 부서별 세부시행 매뉴얼
댐 붕괴 대응 행동매뉴얼	안전총괄실	2014	유형별, 상황별, 부서별 세부시행 매뉴얼
적조 대응 행동매뉴얼	경제에너지과	2015	유형별, 상황별, 부서별 세부시행 매뉴얼
산불 대응 행동매뉴얼	공원녹지과	2015	유형별, 상황별, 부서별 세부시행 매뉴얼
대규모 수질오염 대응 행동매뉴얼	환경보전과	2015	유형별, 상황별, 부서별 세부시행 매뉴얼
대규모 해양오염 대응 행동매뉴얼	환경보전과	2015	유형별, 상황별, 부서별 세부시행 매뉴얼
가축질병 대응 행동매뉴얼	경제에너지과	2015	유형별, 상황별, 부서별 세부시행 매뉴얼
감염병 대응 행동매뉴얼	보건행정과	2015	유형별, 상황별, 부서별 세부시행 매뉴얼
보건의료 대응 행동매뉴얼	보건행정과	2015	유형별, 상황별, 부서별 세부시행 매뉴얼
사업장 대규모인적사고 대응 행동매뉴얼	안전총괄실	2015	유형별, 상황별, 부서별 세부시행 매뉴얼

[시군구 행동매뉴얼 개정 현황]

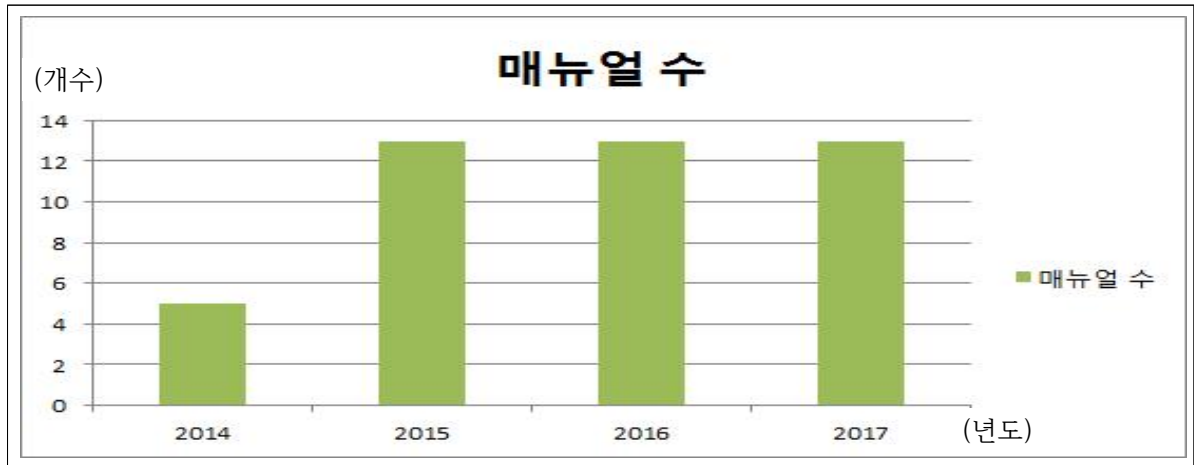
행동매뉴얼 명	개정일자	주요 개정내용	비고
감염병 대응 행동매뉴얼	2017.01.	위기관리 매뉴얼 변동에 따른 주요 실무반 현행화 및 재난대응 수칙 간소화 등	
대규모 해양오염 대응 행동매뉴얼	2017.01.	위기관리 매뉴얼 변동에 따른 주요 실무반 현행화 및 재난대응 수칙 간소화 등	
풍수해 대응 행동매뉴얼	2017.03.	위기관리 매뉴얼 변동에 따른 주요 실무반 현행화 및 재난대응 수칙 간소화 등	
적조 대응 행동매뉴얼	2017.03.	위기관리 매뉴얼 변동에 따른 주요 실무반 현행화 및 재난대응 수칙 간소화 등	
가축질병 대응 행동매뉴얼	2017.03.	위기관리 매뉴얼 변동에 따른 주요 실무반 현행화 및 재난대응 수칙 간소화 등	
보건의료 대응 행동매뉴얼	2017.03.	위기관리 매뉴얼 변동에 따른 주요 실무반 현행화 및 재난대응 수칙 간소화 등	
사업장 대규모인적사고 대응 행동매뉴얼	2017.03.	위기관리 매뉴얼 변동에 따른 주요 실무반 현행화 및 재난대응 수칙 간소화 등	
대규모 수질오염 대응 행동매뉴얼	2017.05.	위기관리 매뉴얼 변동에 따른 주요 실무반 현행화 및 재난대응 수칙 간소화 등	
댐 붕괴 대응 행동매뉴얼	2017.05.	위기관리 매뉴얼 변동에 따른 주요 실무반 현행화 및 재난대응 수칙 간소화 등	
지진 대응 행동매뉴얼	2017.06.	위기관리 매뉴얼 변동에 따른 주요 실무반 현행화 및 재난대응 수칙 간소화 등	
화산폭발 대응 행동매뉴얼	2017.06.	위기관리 매뉴얼 변동에 따른 주요 실무반 현행화 및 재난대응 수칙 간소화 등	
산불 대응 행동매뉴얼	2017.11.	위기관리 매뉴얼 변동에 따른 주요 실무반 현행화 및 재난대응 수칙 간소화 등	
유해화학물질 누출 대응 행동매뉴얼	2017.11.	위기관리 매뉴얼 변동에 따른 주요 실무반 현행화 및 재난대응 수칙 간소화 등	

[시군구 행동매뉴얼 숙달 훈련 실시 현황]

행동매뉴얼 명	훈련일시	주요 훈련내용	훈련결과 개선내용	비고
감염병 대응 매뉴얼	2017.04.13	생물태러시 기관별 조치사항 등	기관별 대응조치 추가	
지진대응 행동매뉴얼	2017.11.05	지진발생시 국가주요기반시설 붕괴에 대한 기관 대응능력 점검	유관기관 조치사항 추가작성	

◆ 년도별 비교(도표, 그래프 등)

구 분	2014	2015	2016	2017
매뉴얼 수	5	13	13	13



☞ 행동매뉴얼 수의 증감원인 등 구체적 내용 설명

- 2015년 사업장 대규모 인적사고 현장조치 행동매뉴얼 등이 추가됨으로써 전체 현황이 증가됨.

⑤ 「자연재해대책법」 제75조의2에 따른 지역안전도 진단 결과
[진단분야별 점수]

구 분	위험환경	위험관리능력	방재성능	등 급(그룹)
진단결과	0.298	0.396	0.188	10(마)

* (안전) 1등급/그룹 '가' <-----> 10등급/그룹 '마' (위험)

※ 지역안전도 진단

- 통계자료에 대한 전산분석 및 민간전문가로 구성된 중앙진단반의 현지진단을 통해 자연재해위험에 대한 지역의 안전한 정도를 진단

※ 법적근거 : 자연재해대책법 제75조의2(지역안전도 진단)

※ 지역안전도 진단목적

- 시·군·구별 피해발생빈도, 피해규모 및 피해저감능력 등의 분석을 통해 지역의 재해취약요소를 도출하고 개선함으로써

- 방재정책 전반에 대한 환류체계 구축 및 지자체 자율방재역량 제고를 위해 지역안전도 진단 실시

※ 분야별 진단방법

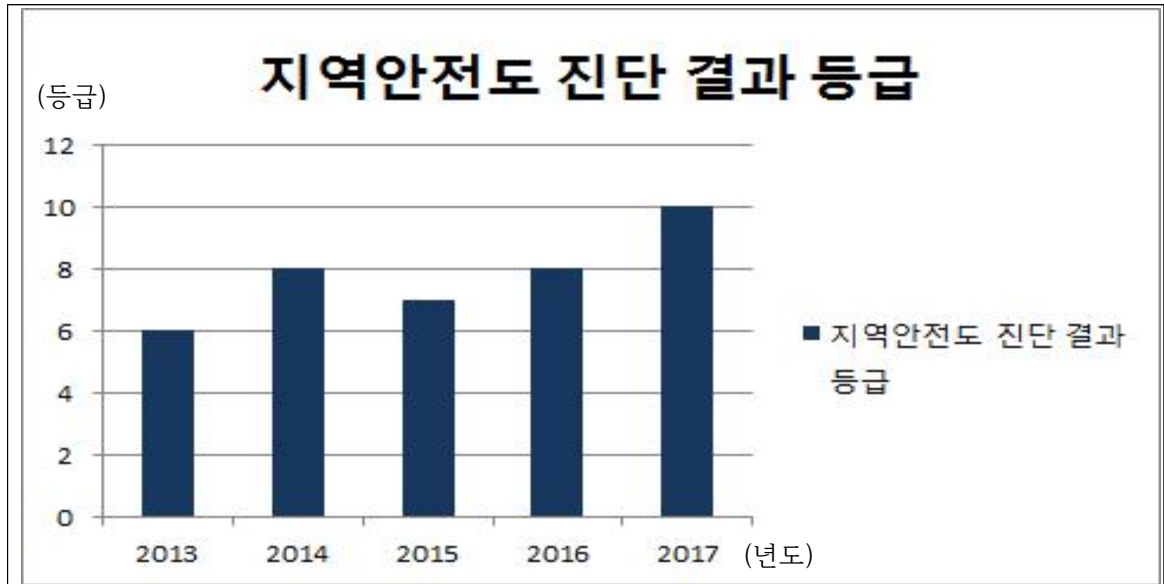
- 위험환경 : 잠재적 재해발생 가능성 및 환경적 위험도 진단

- 위험관리능력 : 재해저감을 위한 행정적인 노력도 진단

- 방재성능 : 지역의 구조적인 재해대응능력 진단

◇ 년도별 등급 비교(도표, 그래프 등)

구 분	2013	2014	2015	2016	2017
등 급	6등급	8등급	7등급	8등급	10등급



- ☞ 지역안전도 진단 결과 등급의 증감원인 등 구체적 내용설명
- 전년도에는 6회의 집중호우로 사유시설 피해가 891건 발생하여 자연재해피해이력 및 잠재적 재해 발생 가능성이 높아짐.
 - 2018년 지역안전도 현지진단 실시예정으로 등급을 상향에 기여토록 하겠음.

⑥ 그 밖에 재난관리를 위하여 시장·군수·구청장이 지역 주민에게 알릴 필요가 있다고 인정하는 사항

- 해당사항 없음

♣ 공시 관련 문의사항 및 의견 제출은 서구 안전총괄실(담당자 최용성, 전화 : 032)560-4702)로 하여 주시기 바랍니다.