

인천광역시서구

공보는 공문서로서의 효력을 갖는다.



<http://www.seo.incheon.kr/>

선
관
의
장

제1647호 2022. 1. 10.(월)

차 례

규 칙

- 인천광역시서구 규칙 제1032호 인천광역시 서구 지방공무원 정원 규칙 일부개정 규칙 -1
- 인천광역시서구 규칙 제1033호 인천광역시 서구 담배소매인 지정기준 등에 관한 규칙 일부개정 규칙 _____ 8

훈 령

- 인천광역시서구 훈령 제369호 인천광역시 서구 지방공무원 정원 규정 일부개정 규정 - 10

고 시

- 인천광역시서구 고시 제2호 도시계획시설(도로: 소로3-1호선 외 2개노선)사업 실시계획(변경) 인가 고시 _____ 16
- 인천광역시서구 고시 제3호 인천광역시 서구 도로구간 변경 및 폐지 고시 _____ 21
- 인천광역시서구 고시 제5호 인천광역시 서구 도로명주소 고시 _____ 24

공 고

- 인천광역시서구 공고 제4호 도시계획시설(주차장) 공사완료 공고 _____ 28
- 인천광역시서구 공고 제26호 도로 불법 노상 적치물 등 보관 및 처리 공고 _____ 29
- 인천광역시서구 공고 제28호 도시계획시설(도로: 중로1-503호선) 실시계획(변경) 인가 열람·공고 _____ 31
- 인천광역시서구 공고 제37호 원신근린공원 조성사업(2차) 수용재결 신청서류 열람 공고 — 36
- 인천광역시서구 공고 제47호 도시계획시설(도로: 소로1-311호선)사업 실시계획(변경) 열람·공고 _____ 37

차 례

- 인천광역시서구 공고 제50호 주민소환투표청구권자 총수 및 서명인 수 공표 —— 50
- 인천광역시서구 공고 제51호 주민 조례제정 및 개폐청구에 필요한 주민수 공고 —— 52
- 인천광역시서구 공고 제57호 2022년도 주민투표청구권자 총수 공고 —— 53
- 인천광역시서구 공고 제67호 도시계획시설(도로:소로3-17호선) 공사완료 공고 —— 54

발행 : 인천광역시서구

편집 : 홍보정책담당관 [032-560-4146]

인천광역시 서구 지방공무원 정원 규칙 일부개정 규칙을 다음과 같이 공포한다.

인천광역시 서구청장 이 재 현

2022년 1월 10일

인천광역시 서구규칙 제1032호

인천광역시 서구 지방공무원 정원 규칙 일부개정 규칙

인천광역시 서구 지방공무원 정원 규칙 일부를 다음과 같이 개정한다.
별표 1을 별지와 같이 한다.

부 칙

제1조(시행일) 이 조례는 2022년 1월 13일부터 시행한다.

제2조(정원에 관한 경과조치) 이 규칙 시행으로 정원을 초과하는 현원이 있는 경우에는 초과현원 해소 시까지 정원이 따로 있는 것으로 본다.

[별표 1]

인천광역시 서구 직급·직렬별 지방공무원 정원표(제2조 관련)

직급별	기관별	총 계	본 청	의 회	보건소	출장소	동	비고 (행정복지)
총 계		1,395	842	25	120	45	363	(9)
정 무 직 계		1	1					
	구 청 장	1	1					
일 반 직 계		1,390	837	25	120	45	363	(9)
2급 소계		1	1					
	이 사 관	1	1					
4급 소계		8	6	1	1			
	서 기 관	2	1	1				
	기 술 서 기 관	2	1		1			
	서 기관·기술서기관	4	4					
5급 소계		731	398	22	8	1	23	
	행 정	10	8	2				
	의 무	4			4			
	행 정 · 사 회 복 지	5	5					
	행 정 · 공 업	2	2					
	행 정 · 보 건	1	1					
	행 정 · 환 경	2	2					
	행 정 · 시 설	12	12					
	행 정 · 방 송 통 신	1	1					
	행 정 · 사 회 복 지 · 공 업	2					2	
	행 정 · 사 회 복 지 · 농 업	1					1	
	행 정 · 사 회 복 지 · 녹 지	4					4	
	행 정 · 사 회 복 지 · 보 건	4					4	
	행 정 · 사 회 복 지 · 환 경	2					2	
	행 정 · 사 회 복 지 · 시 설	4					4	
	행 정 · 사 회 복 지 · 방 송 통 신	1					1	
	행 정 · 공 업 · 농 업	2					2	

행정 · 공업 · 환경	1	1					
행정 · 공업 · 시설	1	1					
행정 · 농업 · 수의	1	1					
행정 · 녹지 · 시설	1	1					
행정 · 보건 · 환경	1	1					
행정 · 보건 · 시설	1					1	
행정 · 환경 · 시설	1	1					
보건 · 의료기술 · 간호	1			1			
행정 · 사회복지 · 녹지 · 시설	1					1	
행정 · 사회복지 · 보건 · 시설	1	1					
행정 · 사회복지 · 환경 · 시설	1					1	
행정 · 녹지 · 환경 · 시설	1	1					
행정 · 보건 · 의무 · 간호	1			1			
행정 · 공업 · 농업 · 시설	1				1		
행정 · 보건 · 의료기술 · 간호	2			2			
6급 소계	318	221	9	21	13	54	
행정	91	74	5	1	1	10	
세무	18	16			2		
전산	1	1					
사회복지	18	18					
속기	2		2				
공업	8	7			1		
농업	1	1					
녹지	6	5			1		
수의	1	1					
보건	5	5					
의료기술	1			1			
간호	1			1			
환경	6	6					
시설	26	24			2		

방 송 통 신	1	1					
운 전	6	3	1		1	1	
전 화 상 담 운 영	1	1					
사 무 운 영	4	2			1	1	
행 정 · 세 무	13	9			1	3	
행 정 · 사 회 복 지	39	9	1			29	
행 정 · 공 업	2	2					
행 정 · 농 업	1				1		
행 정 · 녹 지	2	1				1	
행 정 · 보 건	5	2			1	2	
행 정 · 간 호	1					1	
행 정 · 환 경	7	5				2	
행 정 · 시 설	13	13					
행 정 · 방 송 통 신	4	3				1	
사 회 복 지 · 간 호	1						
공 업 · 보 건	1	1					
공 업 · 환 경	1	1					
녹 지 · 시 설	1	1					
보 건 · 간 호	1			1			
보 건 · 환 경	1	1					
식 품 위 생 · 간 호	1			1			
의 료 기 술 · 간 호	2			2			
환 경 · 시 설	1	1					
시 설 · 방 재 안 전	1	1					
행 정 · 세 무 · 공 업	1					1	
행 정 · 세 무 · 농 업	1					1	
행 정 · 세 무 · 방 송 통 신	1					1	
행 정 · 공 업 · 환 경	2	2					
행 정 · 공 업 · 시 설	2	1			1		
행 정 · 보 건 · 간 호	2			2			

행정·보건·환경	1	1					
행정·환경·시설	1	1					
보건·의료기술·간호	9			9			
식품위생·의료기술·간호	1			1			
행정·녹지·환경·시설	1	1					
보건·의료기술·약무·간호	1			1			
7급 소계	403	251	8	34	14	96	(1)
행정	150	87	8		2	53	(1)
세무	20	18			2		
전산	6	6					
사회복지	61	31				30	
공업	9	8			1		
농업	2	1			1		
녹지	8	7			1		
수의	3	3					
해양수산	1	1					
보건	17	11		5	1		
의료기술	4			4			
간호	17			17			
환경	12	12					
시설	54	49			5		
방재안전	1	1					
방송통신	3	3					
운전	11	1		1		9	
기계운영	1	1					
사무운영	2					2	
행정·세무	3	2			1		
행정·사회복지	4	2				2	
행정·환경	1	1					
행정·시설	4	4					

농업·수의	1	1					
보건·간호	2			2			
보건·환경	1	1					
식품위생·의료기술	2			2			
보건·의료기술·간호	3			3			
8급 소계	383	207	4	47	12	113	(5)
행정	139	73	3	2		61	(5)
세무	9	8			1		
전산	2	2					
사회복지	68	24		2		42	
공업	14	14					
농업	1	1					
녹지	7	6			1		
보건	8	4		1	3		
의료기술	1			1			
간호	31			31			
환경	17	17					
시설	40	35			5		
방재안전	1	1					
방송통신	3	3					
운전	11		1	1		9	
전화상담운영	1	1					
기계운영	1	1					
사무운영	1	1					
행정·전산	1	1					
행정·사회복지	7	6				1	
행정·공업	1	1					
행정·농업	1				1		
행정·간호	1			1			
행정·시설	5	5					

공 업 · 보 건	1	1					
공 업 · 환 경	1				1		
보 건 · 의 료 기 술	1			1			
보 건 · 간 호	1			1			
보 건 · 환 경	2	2					
식 품 위 생 · 의 료 기 술	1			1			
보 건 · 식 품 위 생 · 의 료 기 술	3			3			
보 건 · 의 료 기 술 · 간 호	2			2			
9급 소계	204	112	1	9	5	77	(3)
행 정	84	38	1	2	2	41	(3)
세 무	14	13			1		
사 회 복 지	41	6		1		34	
공 업	6	6					
농 업	1	1					
녹 지	5	3			2		
보 건	3	1		2			
의 료 기 술	2			2			
환 경	9	9					
시 설	20	20					
방 재 안 전	1	1					
방 송 통 신	3	3					
운 전	3			1		2	
행 정 · 세 무	3	3					
행 정 · 사 회 복 지	4	4					
행 정 · 보 건	1	1					
행 정 · 환 경	2	2					
행 정 · 시 설	2	1		1			
연 구 직 계	1	1					
기 록 연 구 사	1	1					
별 정 직 계	3	3					
7급 상당 소계	1	1					
비 서	1	1					
8급 상당 소계	2	2					
비 서	2	2					
9급 상당 소계							
비 서							

인천광역시 서구 담배소매인 지정기준 등에 관한 규칙 일부개정 규칙을 다음과 같이 공포한다.

인천광역시 서구청장 이 재 현

2022년 1월 10일

인천광역시 서구규칙 제1033호

인천광역시 서구 담배소매인 지정기준 등에 관한 규칙 일부개정 규칙

인천광역시 서구 담배소매인 지정기준 등에 관한 규칙 일부를 다음과 같이 개정한다.

제3조제1항 중 “50미터”를 “100미터”로 변경한다.

부 칙

제1조(시행일) 이 규칙은 2022년 2월 1일부터 시행한다.

제2조(소매인 지정에 관한 경과조치) ① 이 규칙 시행 당시 종전의 규정에 따라 소매인 지정을 받은 자는 제3조의 개정규정에 따라 소매인 지정을 받은 것으로 본다.

② 제1항에 따른 소매인이 다음 각 호에 해당하는 경우 이 규칙 시행일부터 5년간 종전의 거리제한 규정을 적용하되, 1회에 한정한다.

1. 폐업신고로 신규지정 접수 공고하는 경우
2. 관할구역 내에서 영업소 위치변경을 신청하는 경우(단, 위치변경을 하고자 하는 곳의 인근 영업소가 개정규정의 적용을 받아 지정된 영업소인 경우에는 개정규정을 적용한다)

③ 이 규칙 시행 전 지정신청을 한 자(소매인 지정신청에 관한 공고가 시행일에 진행 중인 경우도 포함)에 대하여는 제3조의 개정규정에도 불구하고 종전의 규정에 따른다.

④ 이 규칙 시행 전 시행규칙 제11조제2항 단서규정 및 제14조에 따라 건축물의 신축 또는 개축으로 인하여 구청장에게 휴업신고를 한 경우에는 제3조의 개정규정에도 불구하고 종전의 규정에 따른다.

인천광역시 서구 지방공무원 정원 규정 일부개정 규정을 다음과 같이 발령한다.

인천광역시 서구청장 이 재 현

2022년 1월 10일

인천광역시 서구 훈령 제369호

인천광역시 서구 지방공무원 정원 규정 일부개정 규정

인천광역시 서구 지방공무원 정원규정 일부를 다음과 같이 개정한다.
별표 1 및 별표 3을 각각 별지와 같이 한다.

부 칙

이 규정은 2022년 1월 13일부터 시행한다.

[별표 1]

구에 두는 지방공무원의 정원 (제2조 관련)

구 분	직 종	직 급	정 원	직 급 별 내 역
합 계			1,395	
	정무직	소계	1	
	일반직	소계	1,390	
		2급	1	행정 1
		4급	8	행정 2, 기술 2, 행정·기술 4
		5급	73	행정 10, 의무 4, 행정·사회복지 5, 행정·공업 2, 행정·보건 1, 행정·환경 2, 행정·시설 12, 행정·방송통신 1, 행정·사회복지·공업 2, 행정·사회복지·농업 1, 행정·사회복지·녹지 4, 행정·사회복지·보건 4, 행정·사회복지·환경 2, 행정·사회복지·시설 4, 행정·사회복지·방송통신 1, 행정·공업·농업 2, 행정·공업·환경 1, 행정·공업·시설 1, 행정·농업·수의 1, 행정·녹지·시설 1, 행정·보건·환경 1, 행정·보건·시설 1, 행정·환경·시설 1, 보건·의료기술·간호 1, 행정·사회복지·보건·시설 1, 행정·사회복지·환경·시설 1, 행정·사회복지·녹지·시설 1, 행정·녹지·환경·시설 1, 행정·보건·의무·간호 1, 행정·공업·농업·시설 1, 행정·보건·의료기술·간호 2
		6급	318	행정 91, 세무 18, 전산 1, 사회복지 18, 속기 2, 공업 8, 농업 1, 녹지 6, 수의 1, 보건 5, 의료기술 1, 간호 1, 환경 6, 시설 26, 방송통신 1, 운전 6, 전화상담운영 1, 사무운영 4, 행정·세무 13, 행정·사회복지 39, 행정·공업 2, 행정·농업 1, 행정·녹지 2, 행정·보건 5, 행정·간호 1, 행정·환경 7, 행정·시설 13, 행정·방송통신 4, 사회복지·간호 1, 공업·보건 1, 공업·환경 1, 녹지·시설 1, 보건·간호 1, 보건·환경 1, 식품위생·간호 1, 의료기술·간호 2, 환경·시설 1, 시설·방재안전 1, 행정·세무·공업 1, 행정·세무·농업 1, 행정·세무·방송통신 1, 행정·공업·환경 2, 행정·공업·시설 2, 행정·보건·간호 2, 행정·보건·환경 1, 행정·환경·시설 1, 보건·의료기술·간호 9, 식품위생·의료기술·간호 1, 행정·녹지·환경·시설 1, 보건·의료기술·약무·간호 1
	7급	403	행정 150, 세무 20, 전산 6, 사회복지 61, 공업 9, 농업 2, 녹지 8, 수의 3, 해양수산 1, 보건 17, 의료기술 4, 간호 17, 환경 12, 시설 54, 방재안전 1, 방송통신 3, 운전 11, 기계운영 1, 사무운영 2, 행정·세무 3, 행정·사회복지 4, 행정·환경 1, 행정·시설 4, 농업·수의 1, 보건·간호 2, 보건·환경 1, 식품위생·의료기술 2, 보건·의료기술·간호 3	

구분	직종	직급	정원	직급별내역
		8급	383	행정 139, 세무 9, 전산 2, 사회복지 68, 공업 14, 농업 1, 녹지 7, 보건 8, 의료기술 1, 간호 31, 환경 17, 시설 40, 방재안전 1, 방송통신 3, 운전 11, 전화상담운영 1, 기계운영 1, 사무운영 1, 행정·전산 1, 행정·사회복지 7, 행정·공업 1, 행정·농업 1, 행정·간호 1, 행정·시설 5, 공업·보건 1, 공업·환경 1, 보건·의료기술 1, 보건·간호 1, 보건·환경 2, 식품위생·의료기술 1, 보건·식품위생·의료기술 3, 보건·의료기술·간호 2
		9급	204	행정 84, 세무 14, 사회복지 41, 공업 6, 농업 1, 녹지 5, 보건 3, 의료기술 2, 환경 9, 시설 20, 방재안전 1, 방송통신 3, 운전 3, 행정·세무 3, 행정·사회복지 4, 행정·보건 1, 행정·환경 2, 행정·시설 2
	별정직	계	3	
		7급	1	일반비서 1
		8급	2	일반비서 2
		9급	0	
	연구직	계	1	
		연구사	1	기록연구사 1

구 분	직 종	직급	정원	직급별내역
구 분 청	계		842	
	정무직	소계	1	
	일반직	소계	837	
		2급	1	행정 1
		4급	6	행정 1, 기술 1, 행정·기술 4
		5급	39	행정 8, 행정·사회복지 5, 행정·공업 2, 행정·보건 1, 행정·환경 2, 행정·시설 12, 행정·방송통신 1, 행정·공업·환경 1, 행정·공업·시설 1, 행정·농업·수의 1, 행정·녹지·시설 1, 행정·보건·환경 1, 행정·환경·시설 1, 행정·사회복지·보건·시설 1, 행정·녹지·환경·시설 1
		6급	221	행정 74, 세무 16, 전산 1, 사회복지 18, 공업 7, 농업 1, 녹지 5, 수의 1, 보건 5, 환경 6, 시설 24, 방송통신 1, 운전 3, 전화상담운영 1, 사무운영 2, 행정·세무 9, 행정·사회복지 9, 행정·공업 2, 행정·녹지 1, 행정·보건 2, 행정·환경 5, 행정·시설 13, 행정·방송통신 3, 공업·보건 1, 공업·환경 1, 녹지·시설 1, 보건·환경 1, 환경·시설 1, 시설·방재안전 1, 행정·공업·환경 2, 행정·공업·시설 1, 행정·보건·환경 1, 행정·환경·시설 1, 행정·녹지·환경·시설 1
		7급	251	행정 87, 세무 18, 전산 6, 사회복지 31, 공업 8, 농업 1, 녹지 7, 수의 3, 해양수산 1, 보건 11, 환경 12, 시설 49, 방재안전 1, 방송통신 3, 운전 1, 기계운영 1, 행정·세무 2, 행정·사회복지 2, 행정·환경 1, 행정·시설 4, 농업·수의 1, 보건·환경 1
		8급	207	행정 73, 세무 8, 전산 2, 사회복지 24, 공업 14, 농업 1, 녹지 6, 보건 4, 환경 17, 시설 35, 방재안전 1, 방송통신 3, 전화상담운영 1, 기계운영 1, 사무운영 1, 행정·전산 1, 행정·사회복지 6, 행정·공업 1, 행정·시설 5, 공업·보건 1, 보건·환경 2
		9급	112	행정 38, 세무 13, 사회복지 6, 공업 6, 농업 1, 녹지 3, 보건 1, 환경 9, 시설 20, 방재안전 1, 방송통신 3, 행정·세무 3, 행정·사회복지 4, 행정·보건 1, 행정·환경 2, 행정·시설 1
	별정직	소계	3	
		7급	1	일반비서 1
		8급	2	일반비서 2
9급		0		
연구직	소계	1		
	연구사	1	기록연구사 1	
의회사무국	일반직	소계	25	
		4급	1	행정 1
		5급	2	행정 2
		6급	9	행정 5, 속기 2, 운전 1, 행정·사회복지 1

구 분	직 종	직급	정원	직 급 별 내 역
		7급	8	행정 8
		8급	4	행정 3, 운전 1
		9급	1	행정 1
보 건 소	일반직	소계	120	
		4급	1	기술 1
		5급	8	의무 4, 행정·보건·의무·간호 1, 보건·의료기술·간호 1, 행정·보건·의료기술·간호 2
		6급	21	행정 1, 의료기술 1, 간호 1, 사회복지·간호 1, 보건·간호 1, 식품위생·간호 1, 의료기술·간호 2, 행정·보건·간호 2, 보건·의료기술·간호 9, 식품위생·의료기술·간호 1, 보건·의료기술·약무·간호 1
		7급	34	보건 5, 의료기술 4, 간호 17, 운전 1, 보건·간호 2, 식품위생·의료기술 2, 보건·의료기술·간호 3
		8급	47	행정 2, 사회복지 2, 보건 1, 의료기술 1, 간호 31, 운전 1, 행정·간호 1, 보건·의료기술 1, 보건·간호 1, 식품위생·의료기술 1, 보건·식품위생·의료기술 3, 보건·의료기술·간호 2
		9급	9	행정 2, 사회복지 1, 보건 2, 의료기술 2, 운전 1, 행정·시설 1
출 장 소	일반직	계	45	
		5급	1	행정·공업·농업·시설 1
		6급	13	행정 1, 세무 2, 공업 1, 녹지 1, 시설 2, 운전 1, 사무운영 1, 행정·세무 1, 행정·농업 1, 행정·보건 1, 행정·공업·시설 1
		7급	14	행정 2, 세무 2, 공업 1, 농업 1, 녹지 1, 보건 1, 시설 5, 행정·세무 1
		8급	12	세무 1, 녹지 1, 보건 3, 시설 5, 행정·농업 1, 공업·환경 1
		9급	5	행정 2, 세무 1, 녹지 2
동	일반직	계	363	
		5급	23	행정·사회복지·공업 2, 행정·사회복지·농업 1, 행정·사회복지·녹지 4, 행정·사회복지·보건 4, 행정·사회복지·환경 2, 행정·사회복지·시설 4, 행정·사회복지·방송통신 1, 행정·공업·농업 2, 행정·보건·시설 1, 행정·사회복지·환경·시설 1, 행정·사회복지·녹지·시설 1
		6급	54	행정 10, 운전 1, 사무운영 1, 행정·세무 3, 행정·사회복지 29, 행정·녹지 1, 행정·보건 2, 행정·간호 1, 행정·환경 2, 행정·방송통신 1, 행정·세무·공업 1, 행정·세무·농업 1, 행정·세무·방송통신 1
		7급	96	행정 53(행정복지 1), 사회복지 30, 운전 9, 사무운영 2, 행정·사회복지 2
		8급	113	행정 61(행정복지 5), 사회복지 42, 운전 9, 행정·사회복지 1,
		9급	77	행정 41(행정복지 3), 사회복지 34, 운전 2

[별표 3]

의회사무국에 두는 지방공무원의 정원 (제2조 관련)

구 분	직 종	직 급	정 원	직 급 별 내 역
합		계	25	
의 회 사 무 국	일반직	4급	1	행정 1
		5급	2	행정 2
		6급	9	행정 5, 속기 2, 운전 1, 행정·사회복지 1
		7급	8	행정 8
		8급	4	행정 3, 운전 1
		9급	1	행정 1

인천광역시서구 고시 제2022-2호

도시계획시설(도로: 소로3-1호선 외 2개노선)사업 실시계획(변경) 인가 고시

인천광역시 서구고시 제2017-168호(2017.12.18.)로 도시관리계획 결정한 도시계획시설 【도로명: 소로3-1호선 외 2개노선, 사업명: 세어도 소3-1호선 외 2개노선 도로개설공사】 사업에 대하여 「국토의 계획 및 이용에 관한 법률」 제88조, 제91조 및 같은 법 시행령 제97조, 제100조에 따라 아래와 같이 실시계획(변경)을 고시합니다.

관계도서는 서구청(도시계획과, ☎032-560-4763)에 갖추어 놓았습니다.

2022. 1. 10.

인천광역시 서구청장

1. 변경사유

- 보상협의 지연에 따른 사업기간 연장

2. 사업시행지의 위치(변경 없음)

- 인천광역시 서구 세어로 19 일원

3. 사업의 종류 및 명칭(변경 없음)

- 종류: 도시계획시설(도로: 소로3-1호선 외 2개노선)
- 명칭: 세어도 소3-1호선 외 2개노선 도로개설공사

4. 사업의 규모(변경 없음)

구분	등급	류별	번호	폭원(m)		연장(m)				비고	
				결정	금회	결정	기시행	금회	잔여		
변경	도로	소로	3	1	4	4	218	-	218	-	
변경	도로	소로	3	2	4	4	122	-	122	-	
변경	도로	소로	3	3	4	4	8	-	8	-	

5. 사업시행자의 성명 및 주소(변경 없음)

- 성명: 인천광역시 서구청장
- 주소: 인천광역시 서구 서곶로 307(심곡동, 서구청)

6. 사업의 착수 및 준공예정일(변경)

- (기정) 실시계획 인가일 ~ 2021. 12. 31.
- (변경) 실시계획 인가일 ~ 2023. 12. 31.

7. 수용 또는 사용할 토지 또는 건물의 소재지·지번·지목 및 면적, 소유권과 소유 권외의 권리의 명세 및 그 소유자·권리자의 성명·주소(변경)

- 따로 붙임

8. 「국토의 계획 및 이용에 관한 법률」 제99조에 따른 공공시설 등의 귀속 및 양도에 관한 사항

- 해당사항 없음

수용 또는 사용할 토지조서

□ 사업명 : 세어도 소3-1호선 외 2개노선 도로개설공사

연번	구분	토지소재지		지목	지적면적 (m ²)	편입면적 (m ²)	소유자		관계인		
		읍면리동	지번				성명	주소	성명또는칭	주소	권리의종류및내용
		계			1,436	1,389					
1	기정	원창동	342-20	전	7	7	최영*	인천시 동구 송현동 **_**			
	변경	원창동	342-20	전	7	7	추유*	인천시 미추홀구 경원대로 ***			
2	-	원창동	342-19	전	63	63	강보*	김포시 통진읍 응정 로 ***번길 **			
3	-	원창동	356-19	도	38	38	공	서구청			
4	-	원창동	375-1	도	69	18	국	기획재정부			
5	-	원창동	375-11	도	120	120	국	기획재정부			
6	-	원창동	375-12	도	116	116	국	기획재정부			
7	-	원창동	375-13	도	127	127	국	기획재정부			
8	기정	원창동	354-6	대	16	16	박경*	인천시 남구 주안동 ***_**			
	변경	원창동	354-6	대	16	16	홍수*	서울시 강서구 수명 로2길 **, ***동 ***호			
9	-	원창동	342-17	전	5	5	이점*	인천시 연수구 능허 대로 ***_**			
10	기정	원창동	342-18	전	66	66	박장*	인천시 서구 가정동 ***_*			
	변경	원창동	342-18	전	66	66	김옥* 외 4인	인천시 서구 원창로 ***_*			
11	기정	원창동	342-22	전	3	3	박장*	인천시 서구 가정동 ***_*			
	변경	원창동	342-22	전	3	3	김옥* 외 4인	인천시 서구 원창로 ***_*			
12	-	원창동	354-11	대	24	24	박경*	인천시 남구 주안동 ***_**			
13	기정	원창동	342-21	전	4	4	유옥*	인천시 서구 독정로 **, **동 ***호			
	변경	원창동	342-21	전	4	4	김진*	인천시 서구 봉화로 **, ***호			
14	-	원창동	343-10	전	3	3	양성*	인천시 서구 세어로 **			

연번	구분	토지소재지		지목	지적면적 (㎡)	편입면적 (㎡)	소유자		관계인		
		읍면리동	지번				성명	주소	성명또는명칭	주소	권리의종류및내용
15	-	원창동	343-18	전	4	4		미등기			
16	기정	원창동	353-21	대	30	30	김중* 외2인	인천시 서구 세어로**			
	변경	원창동	353-21	대	30	30	김중*	인천시 서구 세어로**			
17	기정	원창동	353-22	대	36	36	김중* 외2인	인천시 서구 세어로**			
	변경	원창동	353-22	대	36	36	김중*	인천시 서구 세어로**			
18	-	원창동	343-11	전	55	55	안총*	서울시 성북구 돈암동 ***동 *** 한신아파트 ***동 ****호			
19	-	원창동	343-19	전	1	1	안총*	서울시 성북구 돈암동 ***동 *** 한신아파트 ***동 ****호			
20	-	원창동	343-20	전	1	1	안총*	서울시 성북구 돈암동 ***동 *** 한신아파트 ***동 ****호			
21	기정	원창동	353-23	대	33	33	김진*	인천시 서구 세어로**			
	변경	원창동	353-23	대	33	33	유옥*	인천시 서구 독정로**, 107동 ***호			
22	-	원창동	343-25	전	5	5	채병* 외2인	인천시 남동구 구월동 ** 주공아파트 ***동 ***호			
23	-	원창동	343-12	전	6	6	이장*	인천시 서구 석남동 ***동 ** 한양빌라 *_***			
24	-	원창동	343-21	전	10	10	이장*	인천시 서구 석남동 ***동 ** 한양빌라 *_***			
25	-	원창동	343-22	전	2	2	김정*	인천시 서구 면개포로 **번길 *			
26	-	원창동	343-24	전	48	48	김정*	인천시 서구 면개포로 **번길 *			
27	기정	원창동	343-23	전	4	4	장인* 외1인	인천시 서구 세어로**_*			
	변경	원창동	343-23	전	4	4	장인*	인천시 서구 세어로**_*			
28	기정	원창동	343-26	전	1	1	장인* 외1인	인천시 서구 세어로**_*			
	변경	원창동	343-26	전	1	1	장인*	인천시 서구 세어로**_*			
29	기정	원창동	343-27	전	102	102	장인* 외1인	인천시 서구 세어로**_*			
	변경	원창동	343-27	전	102	102	장인*	인천시 서구 세어로**_*			

연번	구분	토지소재지		지목	지적면적 (㎡)	편입면적 (㎡)	소유자		관계인		
		읍면리동	지번				성명	주소	성명또는명칭	주소	권리의종류및내용
30	-	원창동				4		미등기			
31	-	원창동	344-2	대	50	50	강관*	인천시 서구 검암로 **번길**,***동 ****호			
32	기정	원창동	345-6	잡	65	65	국	기획재정부			
	변경	원창동	345-6	잡	65	65	공	서구청			
33	-	원창동	354-9	대	40	40	박경*	인천시 남구 주안동 ***_**			
34	기정	원창동	354-12	대	29	29	박경*	인천시 남구 주안동 ***_**			
	변경	원창동	354-12	대	29	29	박근*	인천시 서구 세어로 **			
35	기정	원창동	354-10	답	198	198	주재*	서울시 종로구 진흥로 ***_**, *동 *** 호			
	변경	원창동	354-10	답	198	198	이인*	인천시 연수구 송도 과학로**번길 ***			
36	-	원창동	353-14	대	16	16	박근*	인천시 서구 세어로 **			
37	-	원창동	353-15	대	8	8	박근*	인천시 서구 세어로 **			
38	-	원창동	353-18	대	18	18	채수*	인천시 서구 원창동 **			
39	-	원창동	353-19	대	7	7	양성*	인천시 서구 왕길동 검단2지구 66블럭1 롯데검단이-편한세 상아파트 ***_***			
40	-	원창동	353-20	대	6	6	주영*	인천시 서구 세어로 **			

인천광역시서구 고시 제2022-3호

인천광역시 서구 도로구간 변경 및 폐지 고시

도로명주소법 제8조 및 같은 법 시행규칙 제13조, 제17조, 제19조제1항에 따라 도로구간 변경 및 폐지에 관한 사항을 다음과 같이 고시합니다.

2022. 1. 10.

인천광역시 서구청장

1. 고시일 : 2021. 1. 10.
2. 고시방법 : 홈페이지 및 구보
3. 고시내용 : 도로구간 변경 및 폐지에 관한 사항(붙임 참조)

기타 자세한 사항은 인천광역시 서구 토지정보과 주소정보팀(☎032-560-4830)으로 문의하시기 바랍니다.

인천광역시 서구 도로구간 변경 및 폐지 조서

□ 도로구간 변경 조서

연번	내역	도로 유형	도로명	시 점		종 점		길이 (m)	폭 (m)	기초 간격 (m)	기초번호		관할 행정구역	도로구간 변경 고시일 (효력 발생일)	도로구간의 변경 사유
				읍면동	지번	읍면동	지번				시작	끝			
1	기존	길	검단로623번안길	마전동	1174	마전동	1131-1	596	8	20	1	60	검단동	2022. 1. 10.	도시개발사업으로 인한 도로 일부 구간 변경
	변경			마전동	1174	마전동	1178	332	8	20	1	34			

○ 도로구간 변경 전·후 도면 (검단로623번안길)



변경 전



변경 후

□ 도로구간 폐지 조서

연번	도로 위계	도로명	행정 구역	도 로 구 간				도로구간 폐지 사유	폐지고시일
				시 점	종 점	길이(m)	폭(m)		
1	길	검단로609번길(1차)	마전동	마전동 1179	마전동 1131-1	128	6	도시개발사업에 따른 도로구간 폐지	2022. 1. 10.
2	길	검단로609번길(2차)	마전동	마전동 1178	마전동 1131-1	145	6	도시개발사업에 따른 도로구간 폐지	2022. 1. 10.

○ 도로구간 폐지 도면 (검단로609번길(1·2차 종속도로))



인천광역시서구 고시 제2022-5호

인천광역시 서구 도로명주소 고시

도로명주소법 제11조제3항, 제12조제5항 및 같은 법 시행규칙 제13조에 따라 건물 등에 부여·변경·폐지한 도로명주소를 다음과 같이 고시합니다.

2022. 1. 10.

인천광역시 서구청장

○ 부여·변경·폐지 도로명주소 : 인천광역시 서구 단봉로139번길 4-2 외 11건

종전주소	도로명주소	도로명주소 부여(변경·폐지)사유	도 로 명 고 시 일	도 로 명 부 여 사유
		별 도 열 략		

※ 고시내용 및 기타 자세한 사항은 인천시 서구청 토지정보과(☎560-4830)에 문의 또는 도로명주소 안내 홈페이지(www.juso.go.kr)에서 열람하시기 바랍니다.

○ 도로명주소 사용 및 공부상 주소전환

- 도로명주소는 2022.1.10일자로 고시된 후 도로명주소법 제19조제1항에 의거 공법관계에 있어서 주소로 사용됩니다.
- 공공기관에서 비치·관리하고 있는 각종 공부상 주소(소재지)는 해당 기관에서 도로명주소로 변경합니다.

○ 도로명주소 변경 등

- 도로명 또는 건물번호의 변경은 도로명주소법 시행령 제15조 및 제26조에서 정한 절차에 따라 신청할 수 있습니다.
- 도로명은 도로명주소법 제8조제2항에 의거 당해 도로명이 고시된 날부터 3년이 지난 후에 변경할 수 있습니다.

○ 참고사항

- 공동주택의 경우 종전주소의 공동주택명, 동·호와 도로명주소의 상세 주소는 공법관계의 각종 공부상 기재된 주소로 한다.

인천광역시 서구 도로명주소 부여 고시조서

고시일 : 2022-1-10

연번	지번주소	도로명주소	도로명고시일	도로명 부여사유	비고
1	인천광역시 서구 오류동 1723-1	인천광역시 서구 단봉로139번길 4-2 (오류동)	20090922	단봉로의 시작지점에서부터 약 1,390m지점에서 왼쪽으로 분기되는 도로	
2	인천광역시 서구 경서동 1047-5	인천광역시 서구 금산로7번길 10 (경서동)	20200629	금산로의 시작점으로부터 70m지점에서 왼쪽으로 분기되는 도로	
3	인천광역시 서구 청라동 15-3	인천광역시 서구 비즈나스로193번길 10-1 (청라동)	20201012	도로의 기점이 결한 대로, 로의 기초번호로 도로명부여	
4	인천광역시 서구 청라동 15-3	인천광역시 서구 비즈나스로193번길 10 (청라동)	20201012	도로의 기점이 결한 대로, 로의 기초번호로 도로명부여	
5	인천광역시 서구 석남동 223-292	인천광역시 서구 건지로121번길 21-2 (석남동)	20090922	건지로의 시작지점에서부터 약 1,210m지점에서 왼쪽으로 분기되는 도로	
6	인천광역시 서구 석남동 223-914	인천광역시 서구 건지로121번길 21-1 (석남동)	20090922	건지로의 시작지점에서부터 약 1,210m지점에서 왼쪽으로 분기되는 도로	
7	인천광역시 서구 마전동 1131-1	인천광역시 서구 점단로609번길 23 (마전동, 양무내안에 퍼스트힐)	20081231	점단로의 시작지점에서부터 약 6,090m지점에서 왼쪽으로 분기되는 도로	양무내안에 퍼스트힐
8	인천광역시 서구 마전동 1153-1	인천광역시 서구 가원로42번길 58 (마전동)	20081231	가원로의 시작지점에서부터 약 420m지점에서 오른쪽으로 분기되는 도로	

인천광역시 서구 도로명주소 변경 고시조서

고시일 : 2022-1-10

연번	도로명 주소		도로명주소 변경사유	도로명 고시일	도로명 부여사유	비고
	변경전 도로명주소	변경후 도로명주소				
1	인천광역시 서구 봉수대로277번길 14 (석남동)	인천광역시 서구 봉수대로285번길 15 (석남동)	소유자 신청	20171025	봉수대로 시작지점부터 약 2,850m 지점 원측으로 분기되는 도로	석남동 223-773
2	인천광역시 서구 봉수대로277번길 14 (석남동)	인천광역시 서구 봉수대로285번길 15-1 (석남동)				석남동 223-605
3	인천광역시 서구 검단로 176 (오류동)	인천광역시 서구 검단로 178 (오류동)	소유자 신청	20090710	검단이 가 검단으로 변경한 것으로 옛 지명 부여 및 검단신도시 중심을 가로 지르는 도로	오류동 388-7 외 3필지 (387-3, 385-18, 385-17)

인천광역시 서구 도로명주소 폐지 고시조서

고시일 : 2022-1-10

연번	도로명주소	폐지사유	도로명고시일	도로명 부여사유	비고
1	인천광역시 서구 고산로 74 (원당동)	토지정보과-491(2022.1.6.)호에 의거	20081231	고산이라는 지명을 따 명명	

인천광역시서구 공고 제2022-4호

도시계획시설(주차장) 공사완료 공고

인천광역시서구고시 제2019-229(2019.12.09.)호로 실시계획(변경) 고시하고 공사 완료한 도시계획시설【시설명: 주차장, 사업명: 강남시장 공영주차장 주차타워 설치공사】사업에 대하여 『국토의 계획 및 이용에 관한 법률』 제98조 및 같은 법 시행령 제102조 규정에 따라 공사완료 공고합니다.

2022. 1. 10.

인천광역시 서구청장

1. 사업시행지의 위치

- 위치: 인천광역시 서구 석남동 452-22번지 일원

2. 사업의 종류 및 명칭

- 종류 : 도시계획시설(주차장)
- 명칭 : 강남시장 공영주차장 주차타워 설치공사

3. 사업의 면적 또는 규모

- 주차장 : A=1,961.1m²

4. 사업시행자의 성명 및 주소

- 성명 : 인천광역시 서구청장
- 주소 : 인천광역시 서구 서곶로 307(심곡동, 서구청)

5. 사업기간: 2018. 12. 03. ~ 2020. 12. 31.

인천광역시서구 공고 제2022-26호

도로 불법 노상 적치물 등 보관 및 처리 공고

도로법 제61조(도로의 점용 허가) 및 제75조(도로에 관한 금지행위) 등을 위반하여 도로법 제74조(행정대집행의 적용 특례)에 따라 노상 적치물 등을 제거하고, 같은 법 시행령 제75조(적치물 등의 보관 및 처리 등), 제76조(적치물 등의 반환과 귀속) 및 시행규칙 제37조(적치물 등의 관리 등)에 따라 적치물 등의 보관 장소 및 내역을 다음과 같이 공고합니다.

2022. 1. 10.

인천광역시 서구청장

1. **공고내용** : 도로 불법 노상 적치물 등 보관 및 처리
2. **공고기간** : 2022. 1.10. ~ 2022. 1.25.(16일간)
3. **법적근거** : 도로법 제61조 및 같은 법 제74조, 제75조,
같은 법 시행령 제75조, 제76조 및 시행규칙 제37조
4. **공고방법** : 인천광역시 서구청 홈페이지, 구보 및 전국 시·군·구 게시판

5. 보관목록 : 공고 대상(세부 붙임 참조)

적치물등의 품명·규격·수량	위반 장소	보관일시 및 장소	취급자	비고
보도블럭 1건	청라동 171-21	2022. 1.10. ~ 2022. 2.10.(1개월) 원창동 385 일원	인천광역시 서구청	
고무통 1건	석남동 497-10			
주차금지봉 1건	석남동 609			
물통 13건	신현동 140			
라바콘 8건	신현동 140, 원적로 7번길 20, 가좌동 585-1			
드럼통 4건	원적로 7번길 20, 가좌동 481-13			
파레트 2건	원적로 7번길 20			
타이어 3건	원적로 7번길 20, 가좌동 585-1			
박스 2건	원적로 7번길 20			
나무통 1건	원적로 7번길 20			
광고판 폴대 7건	청라동 162-19			
깡통 18건	가좌동 585-1, 가좌동 122-2			
나무 1건	가좌동 585-1			
통 1건	가좌동 585-1			

6. 적치물처리

가. 공고일로부터 1개월이 지나도 적치물 등을 반환받을 소유자 또는 관리인을 알 수 없거나 반환 요구가 없을 때에는 도로법 시행령 제76조(적치물 등의 반환과 귀속) 규정에 의거 인천광역시 서구청에 귀속·폐기 처분되며, 반환할 때에는 과태료 부과, 적치물의 제거·운반·보관에 소요된 비용을 납부하여야 합니다.

7. 기타 궁금하신 사항이 있으시면 인천광역시 서구 도로과(☎ 032-560-4487)로 문의하시기 바랍니다.

인천광역시서구 공고 제2022-28호

도시계획시설(도로: 중로1-503호선) 실시계획(변경) 인가 열람 · 공고

인천광역시서구고시 제2019-244호(2019.12.23.)로 도시관리계획 결정한 도시계획 시설 【도로명: 중로1-503호선, 사업명: 인천 검단지구 택지개발사업 지구외도로(중로 1-503호선) 개설공사】 사업을 시행하고자 「국토의 계획 및 이용에 관한 법률」 제88조, 제90조 및 같은 법 시행령 제99조에 따라 실시계획(변경)을 위한 서류 열람을 공고합니다.

관계도서는 서구청(도시계획과 ☎560-4763)에 갖추어 두고 일반인에게 보여드리니 의견사항이 있을 경우에는 열람기간 내 서면으로 제출하여 주시기 바랍니다.

2022. 1. 10.

인천광역시 서구청장

1. 변경사유

- 교통안전시설 심의(접속교차로 안정성 검토) 협의지연으로 사업기간 연장

2. 사업시행지(변경 없음)

- 인천광역시 서구 백석동 11-1번지 일원

3. 사업의 종류 및 명칭(변경 없음)

- 종류: 도시계획시설(도로: 중로1-503호선)
- 명칭: 인천 검단지구 택지개발사업 지구외도로(중로1-503호선) 개설공사

4. 사업의 면적 또는 규모 (변경 없음)

구분	등급	류별	번호	폭원(m)		연장(m)				면적 (m ²)
				결정	금회	결정	기시행	금회	잔여	
도로	소로	1	503	20 (20~24)	20 (20~24)	673	-	59	614	1,926

5. 사업시행자의 성명 및 주소 (변경 없음)

- 성명: 한국토지주택공사
- 주소: 경상남도 진주시 충의로 19

6. 사업의 착수 및 준공예정일 (변경)

- 기정: 실시계획 인가일 ~ 2021. 03. 31.
- 변경: 실시계획 인가일 ~ 2022. 06. 30.

7. 수용 또는 사용할 토지 또는 건물의 소재지·지번·지목 및 면적, 소유권과 소유권외의 권리의 명세 및 그 소유자·권리자의 성명·주소 (변경)

- 따로 붙임

8. 「국토의 계획 및 이용에 관한 법률」 제99조에 따른 공공시설 등의 귀속 및 양도에 관한 사항

- 해당사항 없음

수용 또는 사용할 토지조서

□ 사업명 : 인천 검단지구 택지개발사업 지구외도로(중로1-503호선) 개설공사

연번	구분				면적(m ²)		소유자		관계인		
	구분	법정동	지번	지목	공부	편입	소유자	소유자주소	관계인	주소	권리의 종류 및 내용
1	당초	백석동	11-1	전	1,064	1,051	박*식	인천 남동구 구월동 *~**			
	변경	백석동	11-5	전	1,051	1,051	한국토지주택공사	경상남도 진주시 충의로 19(충무공동)			
2	당초	백석동	11-2	전	661	531	김*래	인천광역시 계양구 계산동 ****~* 은행마을태평아파트 ***~****			
	변경	백석동	11-6	전	531	531	한국토지주택공사	경상남도 진주시 충의로 19(충무공동)			
3	당초	백석동	10	전	684	106	히*	인천광역시 서구 검암로 **, ***동 ****호(검암동, 풍림아이원2차)	계양농업협동조합	인천광역시 계양구 박촌동 ***~* (병방지점)	근저당권
	변경	백석동	10-1	전	106	106	한국토지주택공사	경상남도 진주시 충의로 19(충무공동)			
4	당초	백석동	12	전	1,339	127	광산김씨 판관공파 종친회	인천광역시 서구 독정로 **~** (백석동)			
	변경	백석동	12-13	전	127	127	한국토지주택공사	경상남도 진주시 충의로 19(충무공동)			
5	당초	백석동	13	도로	2,456	1	인천광역시				
	변경	백석동	13-1	도로	1	1	인천광역시				
6	당초	백석동	226-10	도로	668	110	국 (국토교통부)				
	변경	백석동	226-17	도로	110	110	국 (국토교통부)				

사업개요

가. 사업의 배경 및 목적

- 사업대상지는 인천검단택지개발지구의 지구외도로로 인천2호선 독정역 방향에서 대상지 진입을 용이하게 하고자 검단택지지구내 중로1-503호선과 지구외 대로3-104호선을 연결하는 도로를 조성하고자 함

나. 사업의 범위

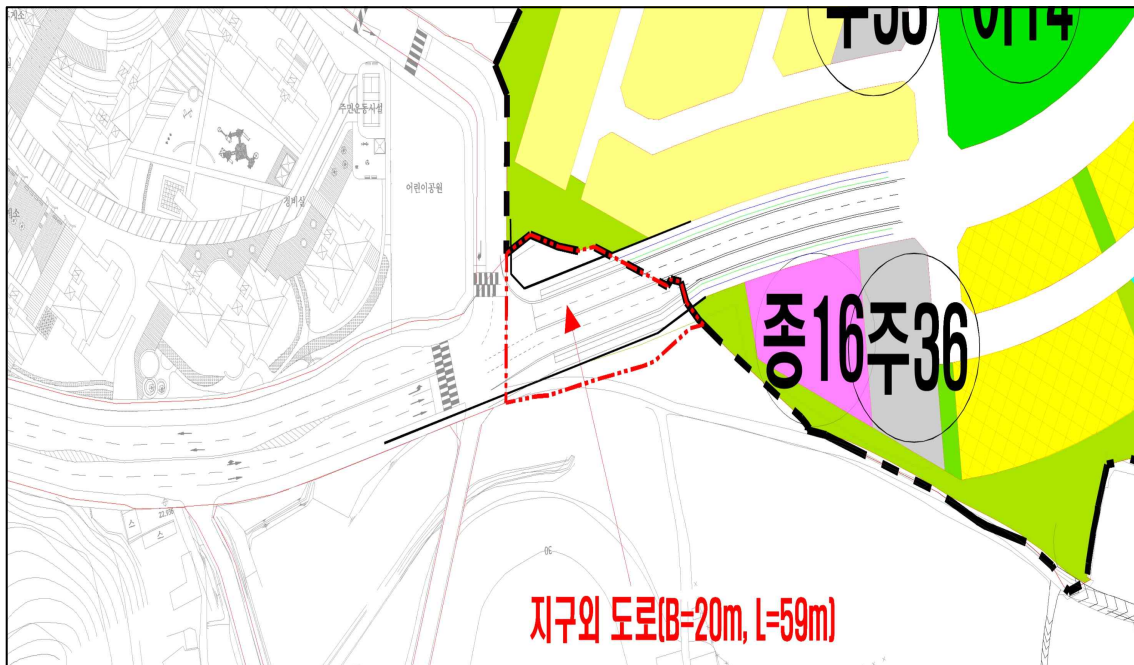
1) 공간적 범위

- 위치 : 인천광역시 서구 백석동 11-1번지 일원
- 도로 제원 : 전체 - L=673m, A=13,705㎡
금회시행구간 - L=59m A=1,926㎡

2) 시간적 범위

- 기준년도 : 2019년
- (기정) 목표연도 : 2021년
- (변경) 목표연도 : 2022년

【 위치도 】



다. 사업의 종류 및 명칭

- 사업의 종류 : 도시계획시설(도로) 실시계획
- 사업의 명칭 : 인천 검단지구 택지개발사업 지구외도로(중로 1-503호선) 개설공사

라. 사업시행자의 성명 및 주소

시행자명칭	대표자	주 소
한국토지주택공사	-	경상남도 진주시 충의로 19

마. 사업의 착공예정일 및 준공예정일

- 착공예정 : 2020년 7월
- (기정) 준공예정 : 2021년 12월
- (변경) 준공예정 : 2022년 6월

바. 자금조달계획

1. 사업비

- 사업비 : 824백만원(보상비 729백만원, 공사비 95백만원)
- 보상비는 공시지가 2배 적용
- 공사비는 「2019 LH 단지개발사업 조성비 및 기반시설설치비 추정자료」 적용

구 분	단위공사비 (원/㎡)	공사비(원)	비 고	
토 공	면적별 단위 공사비	4,550	8,795,150	
	부족토 운반 개략 공사비	9,058	36,232,000	부족토 4,000㎡
	개략공사비 소계	-	45,027,150	
포장공	14,010	27,081,330		
부대비	-	14,421,696	공종별 공사비합의 20%	
소 계	-	86,530,176		
부가가치세	-	8,653,018	10%	
총 계	-	95,000,000	십만단위미만 절사	

2. 재원조달

- 사업시행자 자체자금

인천광역시서구 공고 제2022-37호

원신근린공원 조성사업(2차) 수용재결 신청서류 열람 공고

인천광역시 서구 고시 제2020-193호(2020. 6. 8.)로 사업시행계획인가 된 원신공원 조성사업 구역 내 편입되어 있는 토지 등에 대한 수용재결 신청 서류를 『공익사업을 위한 토지 등의 취득 및 보상에 관한 법률』 제31조 및 같은 법 시행령 제15조 규정에 따라 아래와 같이 열람공고 하오니, 의견이 있는 토지 등 소유자는 열람기간 내 서면으로 의견을 제출하여 주시기 바랍니다.

2022. 1. 10.

인천광역시 서구청장

1. 사 업 명 : 원신근린공원 조성사업(2차)
2. 사 업 위 치 : 인천광역시 서구 신현동 산34-7번지 일원
3. 사업 시행자 : 인천광역시 서구청장
4. 서류의 종류 및 명칭 : 별첨 「수용재결신청서 및 관계서류」 참조
5. 열람 및 의견제출 기간 : 2022. 1. 10. ~ 1. 24. (14일 이상)
6. 열람장소 및 방법 : 서구청 공원녹지과 방문 또는 전화(☎032-560-4494)
7. 열람서류 : 별첨 「수용재결신청서 및 관계서류」 참조
8. 기 타 : 관계서류는 서구청 공원녹지과(인천광역시 서구 서곶로 299)에 비치하고 있으니 소유자 및 이해관계인께서는 열람하시기 바랍니다.

인천광역시서구 공고 제2022-47호

도시계획시설(도로: 소로1-311호선)사업 실시계획(변경) 열람 · 공고

인천광역시서구고시 제2018-97호(2018.7.23.)로 도시관리계획 결정한 도시계획시설 **【도로명: 소로1-311호선, 사업명: 검단로 609번길 소1-311호선 도로개설공사】** 사업을 시행하고자 「국토의 계획 및 이용에 관한 법률」 제88조, 제90조 및 같은 법 시행령 제99조에 따라 실시계획(변경)을 위한 서류 열람을 공고합니다.

관계도서는 서구청(도시계획과 ☎560-4763)에 갖추어 두고 일반인에게 보여드리니 의견사항이 있을 경우에는 열람기간 내 서면으로 제출하여 주시기 바랍니다.

2022. 1. 10.

인천광역시 서구청장

1. 사업시행지의 위치(변경 없음)

- 인천광역시 서구 대곡동 720-3번지 일원

2. 도시관리계획 결정(변경) 조서(변경 없음)

- 도로 결정(변경)조서

구분	규모				기능	연장 (m)	기점	종점	사용 형태	최초 결정일	비고
	등급	류별	번호	폭원 (m)							
기정	소로	1	311	10	국지도로	340	중2-190	대곡동 산199-3	일반 도로	서구고시 제2018-97호 (2018.07.23.)	

3. 사업의 종류 및 명칭(변경 없음)

- 종류: 도시계획시설(도로: 소로1-311호선)
- 명칭: 검단로 609번길 소1-311호선 도로개설공사

4. 사업의 면적 또는 규모(변경 없음)

구분	등급	류별	번호	폭원(m)		연장(m)				면적 (m ²)
				결정	금회	결정	기시행	금회	잔여	
도로	소로	1	311	10	10	340	-	340	-	4,117

5. 사업시행자의 성명 및 주소(변경 없음)

- 성명: 인천광역시 서구청장
- 주소: 인천광역시 서구 서곶로 307(심곡동, 서구청)

6. 사업의 착수 및 준공예정일(변경)

- (당초) 실시계획 인가일 ~ 2021. 12. 31.
- (변경) 실시계획 인가일 ~ 2023. 12. 31.

7. 수용 또는 사용할 토지 또는 건물의 소재지·지번·지목 및 면적, 소유권과 소유권외의 권리의 명세 및 그 소유자·권리자의 성명·주소(변경)

- 따로 붙임

8. 「국토의 계획 및 이용에 관한 법률」 제99조에 따른 공공시설 등의 귀속 및 양도에 관한 사항

- 해당사항 없음

9. 열람 장소 및 기간

- 장소: 서구청 본관4층 도시계획과
- 기간: 공고일로부터 14일간

수용 또는 사용할 토지조서

□ 사업명 : 검단로 609번길 소1-311호선 도로개설공사
(인천광역시 서구 마전동)

연번	구분	소재지	지번	지목	면적 (㎡)		소유자		비고
					지적	편입	성명	주소	
1	변경없음	마전동	312-1	도	45	45	임인*	인천 서구 마전동**	
2	당초	마전동	159-6	임	10	10	배양*	인천 서구 서달로 **	
	변경	마전동	159-6	임	10	10	공	인천광역시 서구	
3	당초	마전동	159-4	임	379	379	총도김씨*	인천 서구 마전동**	
	변경	마전동	159-4	임	379	379	공	인천광역시 서구	
4	당초	마전동	159-5	도	937	937	김원*	고양군 벽제면 성석리 ****	
							김광*	고양군 벽제면 성석리 ****	
							김원*	고양군 중면 일산리 ****	
변경	마전동	159-5	도	937	937	공	인천광역시 서구		
5	변경없음	마전동	727-4	도	160	160	국	국토교통부	
6	변경없음	마전동	727-5	도	43	43	국	국토교통부	
7	변경없음	마전동	290-19	도	3	3	공	인천광역시	
8	변경없음	마전동	416-40	구	5	5	국	농림축산식품부	
9	변경없음	마전동	313-3	도	52	52	박성*	김포 검단면 불로리**	
10	변경없음	마전동	312-3	도	27	27	공	인천광역시	
11	변경없음	마전동	321-18	도	30	30	임종*	인천 서구 마전리**	
12	당초	마전동	321-3	도	82	82	문상*	경기도 고양시 일산서구 탄현동***	
							이종*	인천 강화 길상 온수리 ***_*	
							이종*	경기도 용인 기흥구 중동 ****	
							이종*	경기도 고양시 덕양구 성사동***	
	변경	마전동	321-3	도	82	82	문상*	경기도 고양시 일산서구 탄현동***	
공	인천광역시 서구								
13	당초	마전동	321-29	도	11	11	문상*	경기도 고양시 일산서구 탄현동***	
							이종*	인천 강화 길상 온수리 ***_*	
							이종*	경기도 용인 기흥구 중동 ****	
							이종*	경기도 고양시 덕양구 성사동***	
	변경	마전동	321-29	도	11	11	문상*	경기도 고양시 일산서구 탄현동***	
공	인천광역시 서구								

(인천광역시 서구 대곡동)

연번	구분	소재지	지번	지목	면적 (㎡)		소유자		비고
					지적	편입	성명	주소	
1	변경없음	대곡동	720-16	임	353	353	김형*	인천 서구 검단로 **	
2	변경없음	대곡동	720-13	도	54	54	공	인천광역시 서구	
3	변경없음	대곡동	720-10	도	1	1	임병*	인천 서구 마전리	
4	변경없음	대곡동	729-1	도	45	45	국	국토교통부	
5	변경없음	대곡동	719-3	도	136	136	공	인천광역시 서구	
6	변경없음	대곡동	720-12	도	13	13	공	인천광역시 서구	
7	당초	대곡동	720-15	임	63	63	윤태*	인천 부평구 부평동**	
	변경	대곡동	720-15	임	63	63	공	인천광역시 서구	
8	당초	대곡동	720-14	임	10	10	윤태*	인천 부평구 부평동**	
	변경	대곡동	720-14	임	10	10	공	인천광역시 서구	
9	당초	대곡동	720-11	대	9	9	윤태*	인천 부평구 부평동**	
	변경	대곡동	720-11	대	9	9	공	인천광역시 서구	
10	변경없음	대곡동	713-18	도	918	918	국	농림축산식품부	
11	변경없음	대곡동	700-8	도	598	598	국	농림축산식품부	
12	변경없음	대곡동	718-4	도	75	75	공	인천광역시 서구	
13	변경없음	대곡동	729-2	도	1	1	국	국토교통부	
14	변경없음	대곡동	720-17	임	38	38	김형*	인천 서구 검단로 **	
15	변경없음	대곡동	700-18	도	3	3	국	농림축산식품부	
16	변경없음	대곡동	713-16	도	2	2	국	농림축산식품부	
17	변경없음	대곡동	720-6	도	10	4	공	인천광역시 서구	
18	변경없음	대곡동	720-18	임	10	10	김형*	인천 서구 검단로 **	

수용 또는 사용할 물건조서

□ 사업명 : 검단로 609번길 소1-311호선 도로개설공사
(인천광역시 서구 마전동)

연번	구분	소재지	지번	물건의 종류	구조 및 규격	수량	실제이용상황	소유자		관계인		비고
								성명	주소	성명	주소	
1	당초	마전동	313-1	가건물	컨테이너	2.0㎡	창고	박성*	검단면 불로리 **			
				담장	가설판넬	15.0㎡	담장	박성*	검단면 불로리 **			
				대문	철재	1EA	대문	박성*	검단면 불로리 **			
	변경	마전동	313-1	가건물	컨테이너	2.0㎡	창고	공	인천광역시 서구			
2	변경 없음	마전동	159-5	한전주	블로지 8628A 004	1주		한전 인천 지역 본부				

(인천광역시 서구 대곡동)

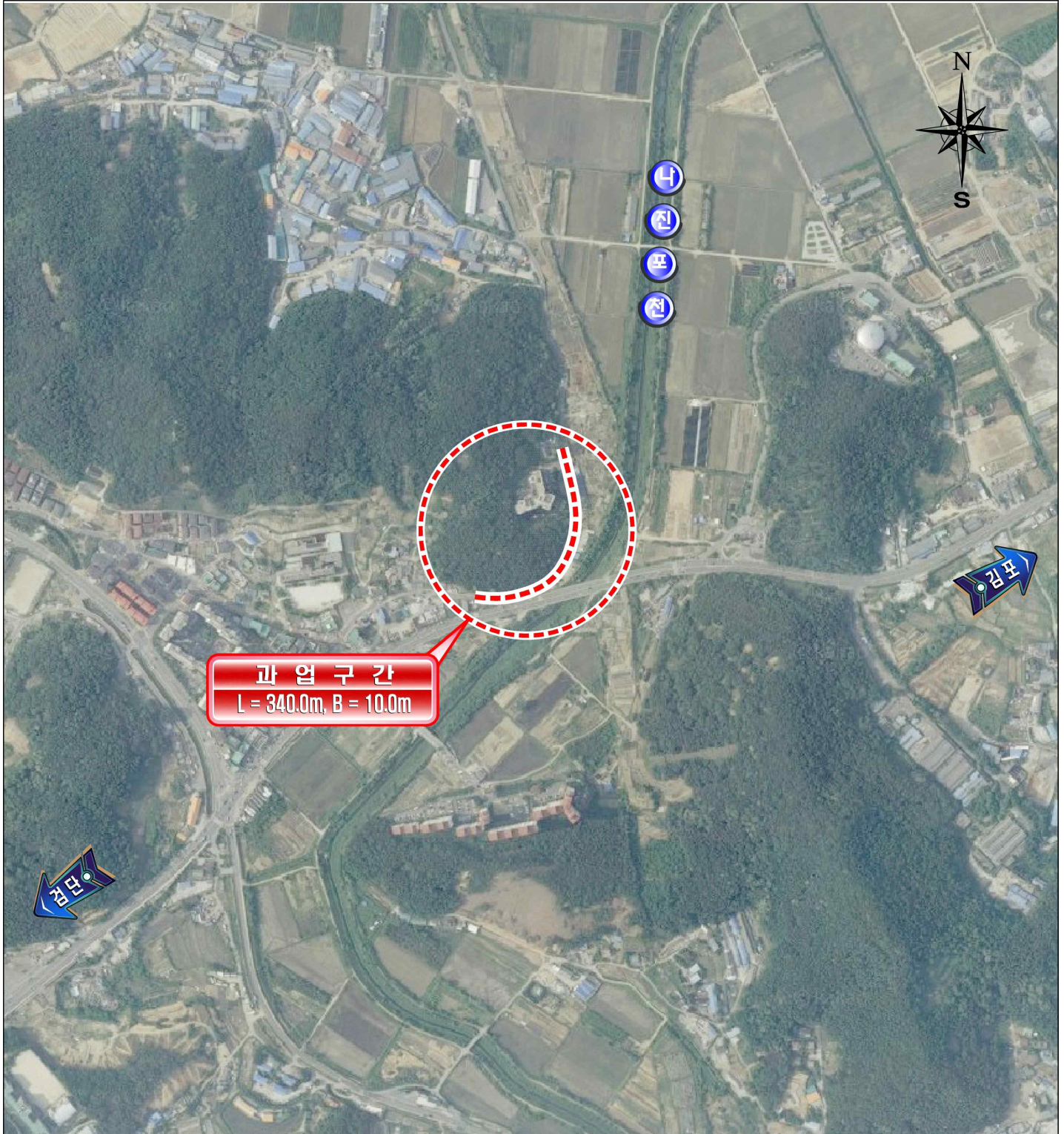
연번	구분	소재지	지번	물건의 종류	구조 및 규격	수량	실제이용상황	소유자		관계인		비고
								성명	주소	성명	주소	
1	당초	대곡동	719-2	건물	블록조	11.2㎡	창고	송하*	서울시 금천구 독산로 **			
		대곡동	719-2	가건물	천막+철골	80.8㎡	창고	송하*	서울시 금천구 독산로 **			
		대곡동	719-2	담장	블록	96.5㎡	담장	송하*	서울시 금천구 독산로 **			
		대곡동	719-2	기둥	벽돌	1EA	기둥	송하*	서울시 금천구 독산로 **			
		대곡동	719-2	대문	철제	1EA	대문	송하*	서울시 금천구 독산로 **			
		대곡동	719-2	목공기계	-	1EA	-	송하*	서울시 금천구 독산로 **			
		대곡동	719-2	집진시설	-	1EA	-	송하*	서울시 금천구 독산로 **			
		대곡동	719-2	물탱크	FRP	1EA	-	송하*	서울시 금천구 독산로 **			
	변경	대곡동	719-2	건물	블록조	13.9㎡	창고	공	인천광역시 서구			
		대곡동	719-2	가건물	천막+철골 80.8㎡ (콘크리트 바닥포함)	1식	창고	공	인천광역시 서구			
		대곡동	719-2	차양	합석 19.5㎡ (콘크리트 바닥포함)	1식	창고	공	인천광역시 서구			
		대곡동	719-2	차양	목조 7㎡ (콘크리트 바닥포함)	1식	창고	공	인천광역시 서구			
		대곡동	719-2	담장	블록조 96.5㎡	1식	담장	공	인천광역시 서구			
		대곡동	719-2	콘크리트 포장	34.5㎡	1식	-	공	인천광역시 서구			
		대곡동	719-2	기둥	벽돌	1개	-	공	인천광역시 서구			
대곡동		719-2	물탱크	물탱크	1개	-	공	인천광역시 서구				
대곡동		719-2	집기비품	철제선반, 의류함, 기타 집기비품	1식	-	공	인천광역시 서구				

연번	구분	소재지	지번	물건의 종류	구조 및 규격	수량	실제이 용상황	소유자		관계인		비고	
								성명	주소	성명	주소		
2	변경 없음	대곡동	720-16	한전주	태정지 1G1	1주		한전 인천 지역 본부				보조	
3	변경 없음	대곡동	713-13	한전주	태정지 8628A 213	1주							
4	변경 없음	대곡동	713-13	한전주	태정지 8628A 214	1주							
5	변경 없음	대곡동	713-13	한전주	태정지 8628A 321	1주							
6	변경 없음	대곡동	700-8	한전주	태정지 8628A 331	1주							
7	변경 없음	대곡동	700-8	한전주	태정지 8628A 334	1주							
8	변경 없음	대곡동	700-8	한전주	태정지 8628A 241	1주							
9	변경 없음	대곡동	713-13	채신주	태정간 8M 우2	1주			KT				
10	변경 없음	대곡동	713-13	채신주	태정간 8M 우3	1주							
11	변경 없음	대곡동	713-13	채신주	F208R151 1-4	1주							
12	변경 없음	대곡동	700-8	채신주	06-11 F-14-20	1주							
13	변경 없음	대곡동	700-8	채신주	태정지3 8628A 331	1주		SK 텔레콤					
14	변경 없음	대곡동	700-8	채신주	C5011 2801 -2850	1주		KT					
15	변경 없음	대곡동	700-8	채신주	태정지 8628A 241	1주		SK 텔레콤					
16	변경 없음	대곡동	713-13	CCTV	742	1주		인천 서구청					
17	변경 없음	대곡동	700-8	CCTV	743	1주		인천 서구청					

위 치 도

위 치 도

©위치 : 인천광역시 서구 대곡동 일원



사 업 계 획 서

사 업 계 획 서

1. 사 업 명

검단로 609번길 소1-311호선 도로개설공사

2.사업의 목적

본 과업은 서구 대곡동 720-3번지 일원에 도시계획도로(소1-311호선)을 개설하여
토지이용 효율성을 제고하고, 지역경제 활성화에 이바지 하는데 목적이 있다.

3. 사업위치

- 소로1-311호선

시 점 : 인천광역시 서구 마전동 313-1번지

종 점 : 인천광역시 서구 대곡동 700-2번지

4. 사업규모

1) 사업개요

가. 소로1-311호선

연 장 : L = 340m

폭 원 : B = 10.0m

2) 도시계획시설 결정조서

구분	규 모				기능	연장 (m)	기점	종점	사용 형태	주요 경과지	비고
	등급	류별	번호	폭원 (m)							
결정	소로	1	311	10 (10~22)	국지 도로	340	중2-190 (마전지 구계)	대곡동 산199-3	일반 도로		19.11.18 (고시2019-211호)
시행	소로	1	311	10 (10~22)	국지 도로	340	중2-190 (마전지 구계)	대곡동 산199-3	일반 도로		

3) 주요공사량

공 종	구 분	단위	소 1-311호선	계	비 고
토 공	흙깎기	m³	2,612	2,612	
	흙쌓기	m³	52	52	
	사 토	m³	2,622	2,622	
우수공	L형측구 및 다이크	m	411	411	
	우수관(D600)	m	30	30	
	횡배수관((D600)	m	5	5	
	우수받이	EA	5	5	
	우수맨홀(1호)	EA	2	2	
	원형사각수로관	m	666	666	
포장공	아스콘포장	m²	2,295	2,295	
	보도포장	m²	684	684	
	보차도경계석	m	341	341	
	도로경계석	m	241	241	
부대공		식	1	1	

5. 사업시행자 주소, 성명

- 주 소 : 인천광역시 서구 서곶로 307(심곡동)
- 성 명 : 인천광역시 서구청장

6. 사업 착수 및 준공예정일 (변경)

- 착 수 일 : 실시계획의 인가일
- 준 공 일 : 2023. 12.

7. 공사설계도서(별첨)

8. 소요사업비

● 총공사비 :

(단위:백만원)

공 증 별	계	집 행 내 역	비 고
총 계	1,270.8		
공 사 비	621.7	토공, 배수, 포장, 부대공	
보 상 비	649.1		

※ 총사업비는 자원부담계획시 추정금액으로 향후 여건(감정평가 등)에 따라 변동가능

인천광역시서구 공고 제2022-50호

주민소환투표청구권자 총수 및 서명인 수 공표

주민소환에 관한 법률 제7조 제5항 및 같은 법 시행령 제2조 제3항의 규정에 의거 2022년도 주민소환투표청구권자 총수 및 서명인 수를 다음과 같이 공표합니다.

2022. 01. 10
인천광역시서구청장

<구청장>

(단위:명)

동별	청구권자 총수			서명인수	최 소 서명인수	비 고
	계	19세이상주민	등록 외국인 (19세이상)			
계	455,208	454,060	1,148	68,282		
검암경서동	37,399	37,288	111	5,610	4,553	
연희동	35,609	35,527	82	5,342	4,553	
청라1동	23,803	23,753	50	3,571	3,571	
청라2동	36,549	36,496	53	5,483	4,553	
청라3동	23,216	23,178	38	3,483	3,483	
가정1동	22,895	22,844	51	3,435	3,435	
가정2동	5,866	5,860	6	880	880	
가정3동	8,628	8,608	20	1,295	1,295	
신현원창동	26,393	26,349	44	3,959	3,959	
석남1동	19,981	19,881	100	2,998	2,998	
석남2동	11,697	11,637	60	1,755	1,755	
석남3동	12,319	12,286	33	1,848	1,848	
가좌1동	11,127	11,054	73	1,670	1,670	
가좌2동	17,091	17,073	18	2,564	2,564	
가좌3동	14,919	14,883	36	2,238	2,238	
가좌4동	9,148	9,123	25	1,373	1,373	
검단동	27,458	27,353	105	4,119	4,119	
블로대곡동	18,539	18,509	30	2,781	2,781	
원당동	18,734	18,700	34	2,811	2,811	
당하동	22,294	22,214	80	3,345	3,345	
오류왕길동	20,886	20,820	66	3,133	3,133	
마전동	18,097	18,079	18	2,715	2,715	
아라동	12,560	12,545	15	1,884	1,884	

※ 산정된 서명인 수 68,282명 이상의 서명을 받되, 8개 동 이상에서 각각 최소 서명인 수 이상의 서명을 받아야 함

<구의원>

(단위:명)

구별	선거구별	읍면동별	청구권자 총수			서명인수	최 소 서명인수
			계	19세이상주민	등록외국인		
서구	가선거구	계	45,997	45,862	135	9,200	
		검단동	27,458	27,353	105	5,492	
		불로대곡동	18,539	18,509	30	3,708	
	나선거구	계	71,685	71,538	147	14,337	
		원당동	18,734	18,700	34	3,747	717
		당하동	22,294	22,214	80	4,459	717
		마전동	18,097	18,079	18	3,620	717
		아라동	12,560	12,545	15	2,512	717
	다선거구	계	93,894	93,635	259	18,779	
		오류왕길동	20,886	20,820	66	4,178	939
		검암경서동	37,399	37,288	111	7,480	939
		연희동	35,609	35,527	82	7,122	939
	라선거구	계	83,568	83,427	141	16,714	
		청라1동	23,803	23,753	50	4,761	836
		청라2동	36,549	36,496	53	7,310	836
		청라3동	23,216	23,178	38	4,644	836
	마선거구	계	55,154	55,053	101	11,031	
		가정1동	22,895	22,844	51	4,579	552
		가정2동	5,866	5,860	6	1,174	552
		신현원창동	26,393	26,349	44	5,279	552
	바선거구	계	52,625	52,412	213	10,525	
		가정3동	8,628	8,608	20	1,726	527
		석남1동	19,981	19,881	100	3,997	527
		석남2동	11,697	11,637	60	2,340	527
		석남3동	12,319	12,286	33	2,464	527
	사선거구	계	52,285	52,133	152	10,457	
		가좌1동	11,127	11,054	73	2,226	523
		가좌2동	17,091	17,073	18	3,419	523
		가좌3동	14,919	14,883	36	2,984	523
		가좌4동	9,148	9,123	25	1,830	523

※ 각 선거구별로 산정된 서명인 수 이상의 서명을 받되, 선거구안에 3개이상의 동이 있는 경우 각 선거구별 1/3 이상의 동에서 각각 최소 서명인 수 이상의 서명을 받아야 함

인천광역시서구 공고 제2022-51호

주민 조례제정 및 개폐청구에 필요한 주민수 공고

지방자치법 제15조제4항(2022. 1. 12일까지 적용) 및 주민조례발안에 관한 법률 제5조제3항(2022. 1. 13일부터 적용)에 의거 우리 구 조례제정 및 개폐청구 요건이 되는 주민총수를 전년도 12월 31일 기준으로 다음과 같이 공표합니다.

2022. 1. 10.
인천광역시 서구청장

[단위:명]

청구권자(명)				연 서 주민수	비 고
연령	주민총수	내국인	외국인		
18세 이상	461,002	459,852	1,150	4,611 (1/100)	2022.1.13.부터 적용
19세 이상	455,208	454,060	1,148	11,381 (1/40)	2022.1.12.까지 적용

인천광역시서구 공고 제2022-57호

2022년도 주민투표청구권자 총수 공고

주민투표법 제9조 4항 및 인천광역시 서구 주민투표 조례 제5조에 의거 주민투표청구권자 총수를 아래와 같이 공표합니다.

2022. 1. 10.

인천광역시 서구청장

(단위:명)

구 분	총 수	내국인수	외국인수 (영주자격자)	투표청구 주민수 (청구인수비율)	비고
주민투표 청구권자 총수	455,492	454,060	1,432	37,958 (1/12)	

※ 내국인 : 2021년 12월 31일 현재 인천광역시 서구에 주민등록이 되어 있는 19세 이상의 주민(공직선거법 제18조의 규정에 의한 선거권이 없는 자는 제외)

※ 외국인 : 2021년 12월 31일 현재 인천광역시 서구에 등록이 되어 있는 영주의 체류자격을 갖춘 19세 이상 외국인

인천광역시서구 공고 제2022-67호

도시계획시설(도로:소로3-17호선) 공사완료 공고

인천광역시서구고시 제2021-79(2021.5.3.)호로 실시계획 고시하고 공사 완료한 도시계획시설 【시설명: 도로(소로3-17호선), 사업명: 원당지구 보행자 도로 소3-17호선 개설공사】 사업에 대하여 『국토의 계획 및 이용에 관한 법률』 제98조 및 같은 법 시행령 제102조 규정에 따라 공사완료 공고합니다.

2022. 1. 10.

인천광역시 서구청장

1. 사업시행지의 위치

- 위치: 인천광역시 서구 원당동 810-13번지 일원

2. 사업의 종류 및 명칭

- 종류 : 도로(소로3-17호선)
- 명칭 : 원당지구 보행자도로 소3-17호선 개설공사

3. 사업의 면적 또는 규모

- 도시계획시설(도로:소로3-17호선) L=303m, B=3m

4. 사업시행자의 성명 및 주소

- 성명 : 인천광역시 서구청장
- 주소 : 인천광역시 서구 서곶로 307(심곡동, 서구청)

5. 사업기간: 2021. 5 3. ~ 2021. 12. 31.