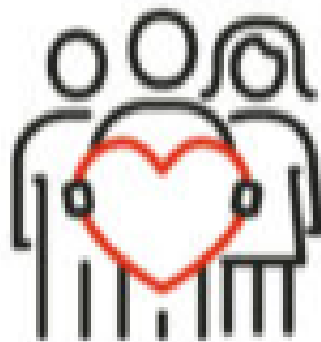


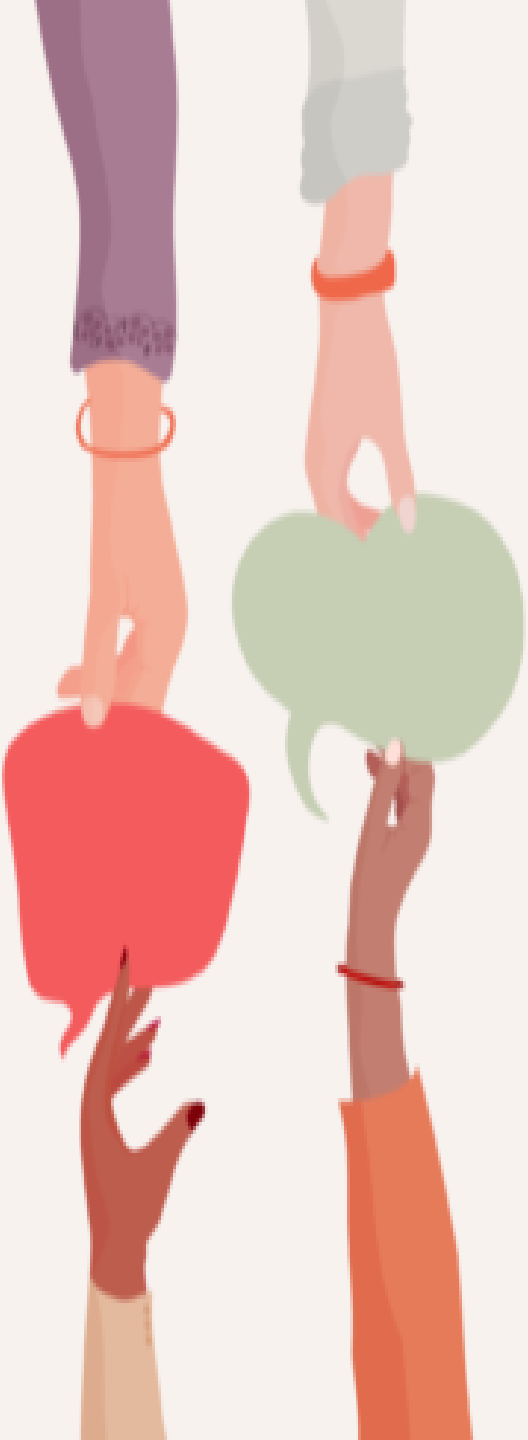
권역별 마을교육지원센터
2023 우리동네 주말학교 운영단체 공모
사업 설명 Q & A



다음의 방법으로 상시 설명이 진행중이니 이외의 문의사항은 아래의 방법으로 소통 바랍니다.

1. 소통 시간: 2023.1.13.(금) ~1.31.(화), 10:00~17:00, 토 · 일 · 공휴일 제외
2. 온라인 소통: 이메일 hd0509@ice.go.kr
3. 전화 소통: (032) 320 ~ 0046 / 0048





01

‘주말학교’에서는...

01답변

1. 학교 교육활동과의 상호보완적 교육 실현

지역 상황 반영 및 자원을 연계한 **전문교육** 프로그램 개발 및 운영
(※일정 과정 수료 후 해당 분야의 역량이 향상되는 교육)

2. 인천마을교육공동체 기반 **인천교육가족** 지원 **교육 프로그램** 구축
학교밖 균형있는 교육 기회 제공으로 지역 교육력 회복

3. 참여자의 결대로 **다채로운 배움과 성장**이 이루어지는 학교 운영

An illustration on the left side of the slide shows four hands of different skin tones reaching upwards. The top hand is light-skinned with a purple sleeve and a gold ring, holding a red speech bubble. The second hand is light-skinned with a grey sleeve and an orange bracelet, holding a green speech bubble. The third hand is dark-skinned with a red bracelet, holding a green speech bubble. The bottom hand is dark-skinned with an orange sleeve, holding a red speech bubble. The hands are arranged in a vertical line, with the speech bubbles pointing towards the center of the slide.

02

주말학교 운영은?

02답변

1. 인천지역 ※전문교육 프로그램 운영단체 공모 후 위탁 용역
2. 모집단체 수: 10개팀 내외

자격	<ul style="list-style-type: none">▪ 자격 조건(모두 충족)① 인천에 등록된 사업자 또는 법인 단체② 사업자 등록증 보유 단체(※고유번호증 제외)③ 2021년 이후 관련 교육활동 실적 증빙이 가능한 단체
우대 사항	<ul style="list-style-type: none">▪ 지역 특색을 반영한 프로그램 제안 단체 우대▪ 전문교육 프로그램 운영 적정 공간 보유 및 대여 가능 단체 (접근성, 안전성, 공간 밀집도, 물리적 시설 고려)

02답변

3. 운영 개요

유형	전문교육 프로그램 운영
예산	1000만원 이내
운영시기	3기수(3~5월, 6~9월(※8월 제외), 10~12월 운영) 중 택 1 ※ 상황에 따라 변경 될 수 있음
특징	프로그램 운영 규모에 따라 예산이 가변적임
구성	한 기수당(3개월) 20명 내외, 총10~15회 수업 구성(1회 3~4차시 구성) ※ 강의 적정 시간 : 50분
기타 사항	선정된 운영단체의 프로그램은 교육청에서 진행하는 컨설팅 후, 프로그램 내용이 수정·보완 될 예정임> 참여(신청) 안내 > 참여자 상황 반영 교육 횟수, 운영 방법, 예산 조율 및 협상 > 계약 실시

An illustration on the left side of the slide shows four hands of different skin tones reaching upwards. The top hand is light-skinned with a purple sleeve and a gold ring, holding a red speech bubble. The second hand is light-skinned with a grey sleeve and an orange bracelet, holding a green speech bubble. The third hand is dark-skinned with an orange sleeve and a red bracelet, holding a green speech bubble. The bottom hand is light-skinned with a tan sleeve, holding a red speech bubble. The hands are arranged in a vertical line, with the speech bubbles overlapping slightly.

03

‘프로그램’ 모집 분야

03답변

영역	모집 분야	내용
전문 교육 프로그램	다문화	이중 언어, 한국어 학당 프로그램
	미디어	영상 문화 창작 프로그램
	생태환경	우리 음식 만들기, 환경 보전, 생태 탐사, 텃밭 가꾸기, 평화 등
	문화예술	국악, 극예술, 공예, 밴드 등
	세대공감	가족 참여 프로젝트형 프로그램
	융합	지역 특색 반영 주제 통합형 프로그램
	특수교육	발달장애인 참여 어울림 프로그램
	기타	운영단체가 제안하는 창의적 프로그램

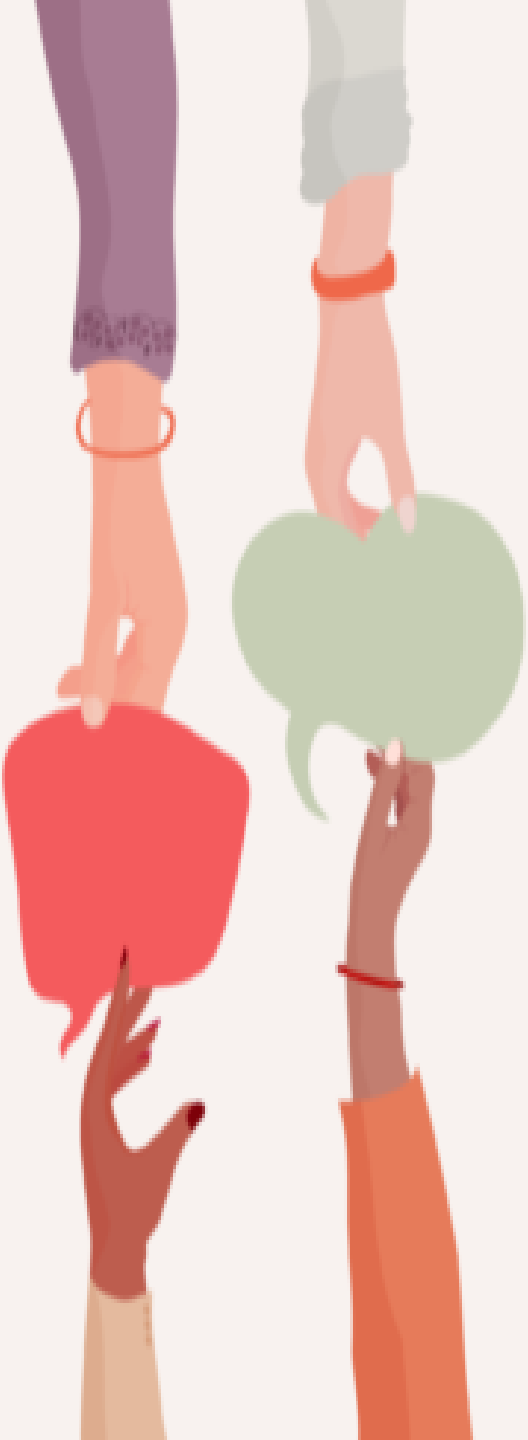
03답변

- 프로그램 구성 조건

- 단순 체험 및 참석 불가
- 참여자 주도성 기반 전문교육
- 관계 지향 및 공간 애착 추구
- 프로젝트형, 주제 융합형 등 운영단체의 전문성과 창의성 반영
- 일정기간의 프로그램 과정 종료 시 해당분야의 역량이 성장 및 향상

04

공모 추진 절차?



04답변

- ① 계획 수립 → ② 운영단체 공모 → ③ 사전 연수 및 프로그램 컨설팅 →
④ 일정 조율(교육청-운영단체) → ⑤ 참가자 모집 → ⑥ 운영단체 계약
(교육청-운영단체) → ⑦ 프로그램 운영 → ⑧ 운영단체 운영비 청구 →
⑨ 운영 확인 → ⑩ 운영비 지급(교육청) → ⑪ 평가 및 환류

An illustration on the left side of the slide shows four hands of different skin tones (purple, grey, light skin, and dark skin) reaching upwards. Each hand is holding a speech bubble: the purple hand holds a red one, the grey hand holds a green one, the light skin hand holds a red one, and the dark skin hand holds a green one. The hands are positioned vertically, with the purple hand at the top and the dark skin hand at the bottom.

05

공모 신청 방법?

05답변

- 제출 기한: 2023. 1. 16.(월) 10:00 ~ 1. 31.(화) 17:00(※토 · 일 · 공휴일 제외)
- 제출 서류

제출 서류 ↴	
필수 ↴ (방문 ↴ 또는 ↴ 우편) ↴	<ul style="list-style-type: none"> ▪ 【서식 1】 공모 신청서 6부(원본 1부 외 복사본 5부) ↴ ▪ 【서식 2】 프로그램 및 단체 소개 자료 6부(원본 1부 외 복사본 5부) ↴ ▪ 【서식 3】 견적서 6부(원본 1부 외 복사본 5부) ↴ ▪ 【서식 4】 개인정보 제공 및 활용 동의서 1부(원본) ↴ ▪ 【서식 5】 서약서 1부(원본) ↴ ▪ 사업자등록증 또는 법인등록증 1부(※비영리 임의단체 등록증은 불가) ↴ ▪ 운영단체 대표자의 건강보험 · 국민연금 완납증명서 1부 ↴ (증명서 유효기간 확인 2023.1.31.까지) ↴ ▪ 운영단체 대표자의 범죄경력조회 회신서 1부 ↴
선택 ↴ (이메일) ↴	<ul style="list-style-type: none"> ▪ 동영상 파일 1개 ↴ : 활동 내용(※인터뷰 제외)을 1분 내외로 소개할 수 있는 동영상 ↴ (이메일 hd0509@ice.go.kr으로 제출) ↴

05답변

1. 관련 서식 다운로드 방법

홈페이지([인천광역시교육청]➡[부서특화]➡[마을교육지원단]➡[인천마을교육공동체]➡[공지사항])에서 다운로드 가능(※제출된 자료는 일체 반환 하지 않음)

2. 접수 방법 및 문의

- 우편(방문)접수: (22796)인천광역시 서구 북항로32번길 29-10

서부권역 마을교육지원센터 (인천광역시교육청 학교지원단 내 3층)

※접수기간 내 도착한 서류만 유효하며, 접수여부는 개별 확인 요망

(접수 기간 내 서류 미도착 및 서류 분실 시 책임지지 않음)

- 문의: ☎ 마을교육지원단 320~0040(동부센터), 320~0046(서부센터)

An illustration on the left side of the slide shows four hands of different skin tones reaching upwards. The top hand is light-skinned with a purple sleeve and a gold ring, holding a red speech bubble. The second hand is light-skinned with a grey sleeve and an orange bracelet, holding a green speech bubble. The third hand is dark-skinned with a red bracelet, holding a red speech bubble. The bottom hand is light-skinned with an orange sleeve, holding a green speech bubble. The hands are arranged in a vertical line, with the speech bubbles pointing towards the center of the slide.

06

‘고유번호증’은 안되나요?

06답변

고유번호증과 사업자등록증은 별개이며,
고유번호증으로는 대가를 지급하기 위한 견적서, (세금)계산서 등
계약관계를 확인할 증빙서류를 발급할 수 없기 때문에

사업자등록증이 있어야 합니다.

사업이 종료되면 청구 시 세금계산서나 계산서를 발행하여야 하고
이를 근거로 지급이 됩니다.

고유번호증	사업자등록증
영리사업을 하지 않는 단체에게 발급 비영리단체에 대하여 세법을 적용하기 위하여 등록해주는 제도 → (세금)계산서 발급 불가	영리사업을 하는 자에게 발급 법인이 영리사업을 영위하고자 할 경우 사업자등록증 발급 → (세금)계산서 발급 가능

An illustration on the left side of the slide shows four hands of different skin tones (purple, grey, light skin, and dark skin) reaching upwards. Each hand is holding a speech bubble: the purple hand holds a red one, the grey hand holds a green one, the light skin hand holds a green one, and the dark skin hand holds a red one. The hands are positioned vertically, with the purple hand at the top and the dark skin hand at the bottom.

07

‘국민건강보험 및 국민연금’
완납증명서는
왜 제출하나요?

07답변

인천광역시교육청은 지방자치단체로서 계약의 대가를 지급할 때
운영단체 대표의 국민연금, 건강보험 완납증명서를 제출 받아 확인할 의무가 있습니다.

▪ 제출근거

국민건강보험법

제81조의3(보험료의 납부증명) ① 제77조에 따른 보험료의 납부의무자(이하 이 조에서 "납부의무자"라 한다)는 국가, 지방자치단체 또는 「공공기관의 운영에 관한 법률」 제4조에 따른 공공기관(이하 이 조에서 "공공기관"이라 한다)으로부터 공사·제조·구매·용역 등 대통령령으로 정하는 **계약의 대가를 지급받는 경우에는 보험료와 그에 따른 연체금 및 체납처분비의 납부사실을 증명하여야 한다.**

국민연금법

제95조의2(연금보험료등의 납부증명) ① 제88조에 따른 연금보험료의 납부 의무자(이하 이 조에서 "납부 의무자"라 한다)가 국가, 지방자치단체 또는 「공공기관의 운영에 관한 법률」 제4조에 따른 공공기관으로부터 공사·제조·구매·용역 등 대통령령으로 정하는 **계약의 대가를 지급받는 경우에는 연금보험료와 그에 따른 연체금 및 체납처분비(이하 이 조에서 "연금보험료등"이라 한다)의 납부사실을 증명하여야 한다.**

An illustration on the left side of the slide shows four hands of different skin tones reaching upwards. The top hand is light-skinned with a purple sleeve and a gold ring, holding a red speech bubble. The second hand is light-skinned with a grey sleeve and an orange bracelet, holding a green speech bubble. The third hand is dark-skinned with an orange sleeve and a red bracelet, holding a green speech bubble. The bottom hand is dark-skinned with a tan sleeve, reaching up towards the red speech bubble.

08

‘건강보험료’, ‘국민연금’
완납 증명서는
어떻게 발급받나요?

08답변

방법1.

<https://si4n.nhis.or.kr/jpba/JpBaa00101.do>

사회보험통합징수포털>사업장 로그인> 제증명 발급> 국민연금, 건강보험
완납증명서만 해당 (한 장에 보험완납증명서 출력)

방법2.

1577-1000으로 전화 후, 팩스민원신청(팩스번호: (032) 420-8183)

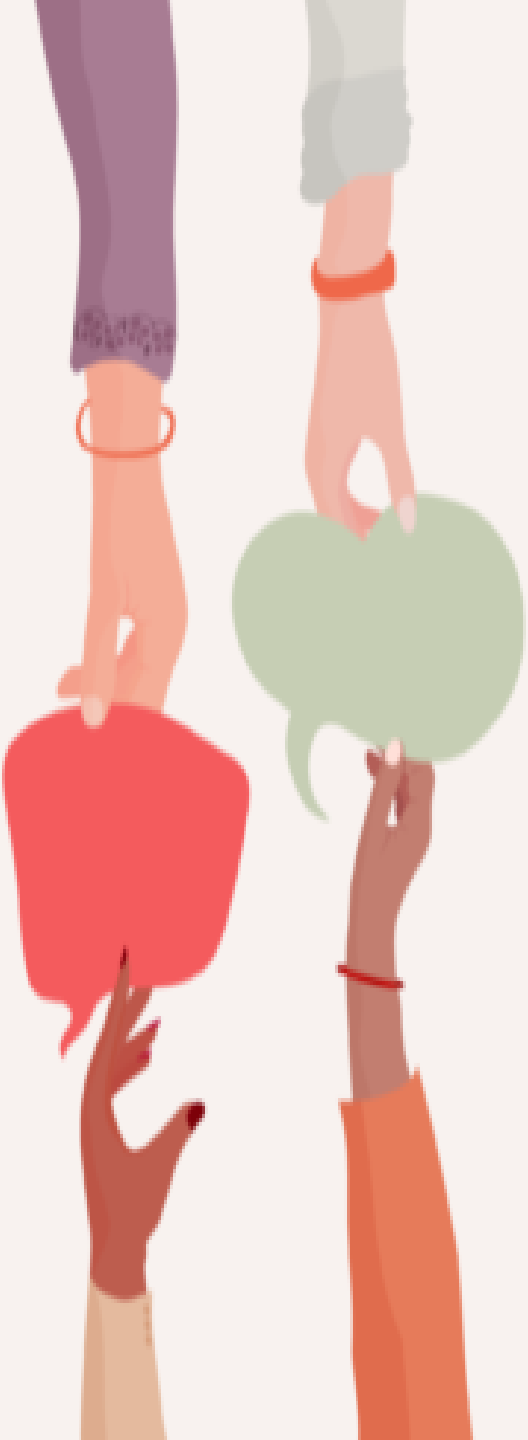
An illustration on the left side of the slide shows four hands of different skin tones reaching upwards. The top hand is light-skinned with a purple sleeve and a gold ring, holding a red speech bubble. The second hand is light-skinned with a grey sleeve and an orange bracelet, holding a green speech bubble. The third hand is dark-skinned with a red bracelet, holding a red speech bubble. The bottom hand is light-skinned with an orange sleeve, holding a red speech bubble. The hands are arranged in a vertical line, with the speech bubbles of varying colors (red, green, red, red) floating upwards.

09

‘예산내역’은
어떻게 작성하나요?

09답변

1. 인천광역시교육청에서 지원받을 항목만 기입합니다.
2. 자산 취득은 불가합니다.
(강사비, 재료비, 인쇄비, 장비대여비 등 프로그램 운영비만 가능)
3. 프로그램 운영과 관련된 교육재료, 장비대여비, 인쇄비 등은 추후 영수증 필첨입니다.
공고문 (붙임1)의 7페이지 【첨부 2】 참고
4. 강사수당은 2023년도 인천광역시교육비 특별회계 예산편성 기본지침에 따릅니다.
공고문 (붙임1)의 8페이지 【첨부 3】 참고
5. 20명 기준, 10~15차시 프로그램 운영 예산으로 산출합니다.
(추후 확정 참여자 매칭 후, 규모에 맞게 예산 책정 및 확정 견적 산출 예정)

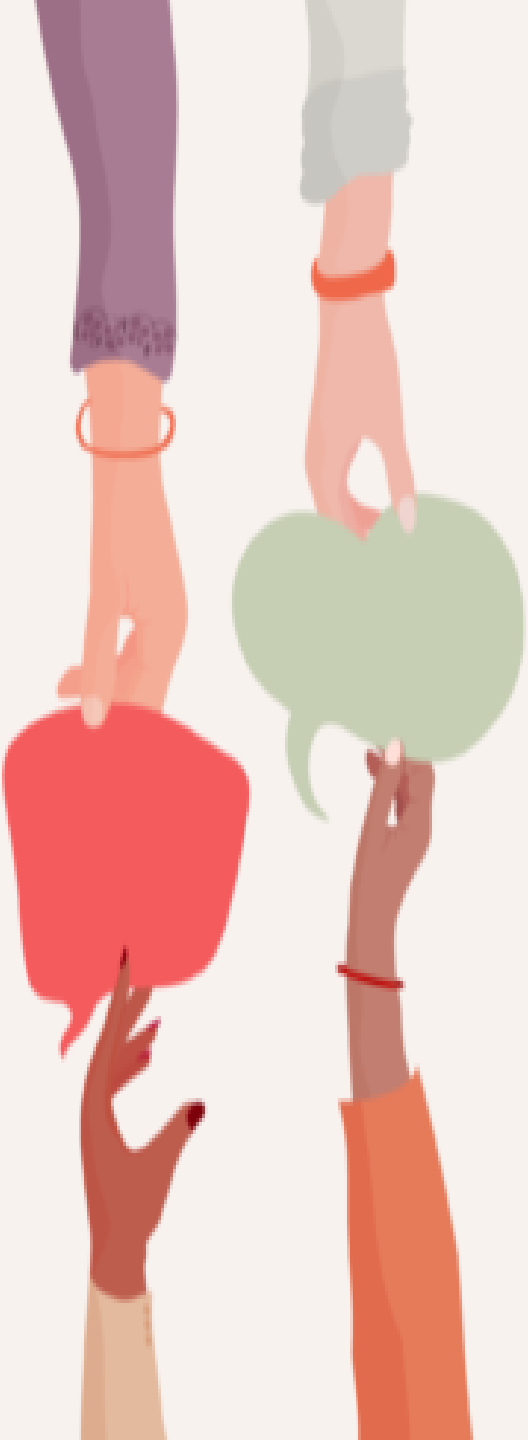


10

‘활동실적 증빙자료’ ?

10답변

1. 활동 실적 증빙 가능자료: 사진, 인쇄물, 보도자료, 리플릿, 포스터 등
2. 제목, 자료 출처, 해당 날짜 등 기입
3. 공고문 (붙임2)의 4페이지 【서식 1】 이용
4. 스캔본 첨부, A4 용지 총 5장 이내

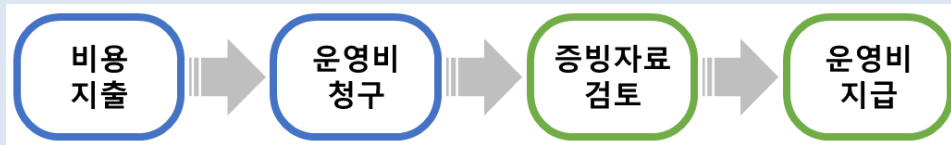


11

기타 안내 사항

11답변

- 예산 운영 방식 : 선계약, 프로그램 실시 후 운영비 청구



- 중복 지원 불가 : 같은 유형에서 2개 이상의 프로그램 중복 지원 불가
- 프로그램 운영에 필요한 행사 및 연계 사업 참여 협조
 - 프로그램 점검 및 보완을 위한 행사
(컨설팅, 역량 강화 연수, 모니터링, 온라인 설문조사, 상호 컨설팅, 집담회 등)
 - 연계 사업
(인천마을교육공동체 활성화 사업, 포럼, 성과 나눔마당 등)

11답변

- 운영단체 대표 및 활동강사의 사전 제출 서류
 - 강사 대상 4대폭력예방 연수 이수증 제출(선정된 운영단체에 한해 별도 안내)
 - 성범죄 경력 조회 결과서 제출
 - 관련근거: 「아동·청소년의 성보호에 관한 법률」 제56조, 제57조, 제58조, 제60조, 제67조
 - 경찰청의 범죄경력회보서 발급시스템(<http://crims.police.go.kr>)
 - (조회방법)
본인의 성범죄 경력조회 신청서를 작성하여 첨부서류와 함께 경찰서에 성범죄 경력조회 신청
 - (첨부서류)
신분증명서(주민등록증 또는 운전면허증), 아동·청소년 관련기관임을 증명할 수 있는 자료(인·허가증, 신고증 등)
 - 참고사항: 교육청은 행정기관으로 행정정보공동이용시스템 사용 불가로 조회가 안됨

11답변

· 잠복결핵검진 결과서 제출

- 관련 근거: 「결핵예방법 시행규칙」 일부 개정령(보건복지부령 제898호, '22.7.1)

공공보건 포털 결핵 및 잠복결핵 검사 확인서 온라인 무료 발급 방법

보건소에 가지 않고 간편하게 온라인 발급 가능

결핵예방법 제11조는 의료기관, 산후조리, 학교, 유치원, 어린이집, 아동복지시설 기타 보건복지부령으로 정하는 기관 또는 학교 등에서 일하는 종사자를 결핵검진 의무 대상자로 규정하고 있습니다.

<참고자료> 결핵 / 잠복결핵 검사 주기		
검진	실시 주기	실시 방법
결핵 검진	<ul style="list-style-type: none"> 매년 실시하여야 하며, 신규채용(휴직·파견 등의 사유로 6개월 이상 업무에 종사하지 아니하다가 다시 그 업무에 종사하게 된 경우를 포함)된 사람에 대한 최초의 결핵 검진은 신규채용을 한 날부터 1개월 이내에 실시하여야 함 	<ul style="list-style-type: none"> 임상적, 방사선학적 또는 조직학적 검사 객담(喀痰)의 결핵균 검사 결핵감염의 위험정도를 고려하여 보건복지부장관이 정하여 고시하는 검사
잠복결핵감염 검진	<ul style="list-style-type: none"> 기관에 소속된 기간(다른 기관·학교 등으로 그 소속을 변경하여 근무한 기간을 포함한다) 중 1회 실시하여야 함 다만 결핵환자를 검진·치료하는 「의료법」 제2조제1항에 따른 의료인, 결핵환자를 진단하는 「의료기사 등에 관한 법률」 제2조에 따른 의료기사, 그 밖에 호흡기를 통하여 감염이 우려되는 의료기관의 종사자로서 보건복지부장관이 정하여 고시하는 사람(간호조무사 추가 예정)은 매년 실시하여야 함 	<ul style="list-style-type: none"> 면역학적 검사

그러므로 결핵검진 의무 대상자에 해당되시는 분들은 결핵 및 잠복결핵 검사 확인서 제출이 필수적으로 요구되는 데 개인병원이 아닌 보건소에서 결핵 및 잠복결핵감염 검진을 받으셨다면 보건복지부에서 운영하는 공공보건포털에서 온라인 무료 발급이 가능합니다.

11답변

- 심사(참고)자료 중 교육내용을 소개하는 동영상 자료
 - 선택사항
 - 인터뷰 형식은 안됨
 - 동영상 제출처: 이메일 hd0509@ice.go.kr
- 기타사항
 - 공모 선정 후, 참여자의 신청 현황에 따라 운영이 되지 않을 수 있음
 - 프로그램 작성 시 구체적 활동 내용이 안내될 수 있게 작성 바람

다음의 방법으로 상시 설명이 진행중이니 이외의 문의사항은 아래의 방법으로 소통 바랍니다.

1. 소통 시간: 2023.1.13.(금) ~1.31.(화), 10:00~17:00, 토 · 일 · 공휴일 제외
2. 온라인 소통: 이메일 hd0509@ice.go.kr
3. 전화 소통: (032) 320 - 0046 / 0048

