

2022 인천의 사회지표

SOCIAL INDICATORS OF INCHEON

서구



이용자를 위하여

- 본 보고서는 「2022 인천광역시 사회조사」 결과와 통계청 등 정부 각 부처 및 주요 기관에서 생산한 통계자료를 이용하여 작성한 것으로 각 통계표마다 그 출처를 표기함
- 시의성 제고를 위하여 행정자료는 가능한 최근 자료를 수록하였으며(2022년 10월 말 까지 공표된 자료), 사회조사 자료는 모두 2022년 자료임
- 모든 수치는 소수점 이하 둘째 자리에서 반올림되었으므로 세부 항목의 합이 합계와 일치되지 않는 경우도 있으며, 문항별로 특정 응답자에 한해 추가 조사된 결과는 인천시 전체 시민 기준 비율이 아님에 유의하기 바람
- 통계표 중에서 사용된 부호의 뜻은 다음과 같음
0.0 : 단위 미만, - : 해당자료 없음, %p : 퍼센트와 퍼센트의 차이
- 지표의 용어해설 및 주요 계산식은 부록에 수록하였음
- 「2022 인천광역시 사회조사」의 만족도 관련 질문이 5점 척도로 되어 있는 경우, 조사 문항은 ① “매우 불만족”, ② “약간 불만족”, ③ “보통”, ④ “약간 만족”, ⑤ “매우 만족”으로 되어 있으며, 보고서에는 5점 척도 평균점수가 5점에 가까울수록 만족도가 높은 것으로 변환하여 수록함
- 본 보고서의 내용을 인용할 경우에는 반드시 「2022 인천의 사회지표(서구)」
○○페이지에서 인용하였다고 표시하여야 함
- 본 보고서는 인천광역시 서구 홈페이지(<https://www.seo.incheon.kr/>)에서 확인할 수 있음

CONTENTS

01 인천의 사회지표 개요

1. 사회지표의 정의	2
2. 사회지표의 목적 및 기능	2
3. 인천사회지표조사의 개요	2
4. 사회지표 체계	4
5. 지표구성	5
6. 응답자 특성	7

02 서구의 주요 사회지표

1. 건강	10
2. 가구와 가족	11
3. 소득과 소비	12
4. 안전	12
5. 환경	13
6. 사회통합	14

03 부문별 사회지표

1. 건강	
01-01 의료서비스 이용 만족도	20
01-02 개인의 건강 평가(주관적 건강 수준)	22
01-03 스트레스 요인별 체감수준	23
01-04 자살 충동 경험	24
01-05 건강증진을 위한 노력	25
01-06 운동 경험	26

CONTENTS

2. 가구와 가족

02-01 생활동반자 가족다양성	32
02-02 분거가족	33
02-03 출산율 증가를 위한 지원정책	37
02-04 미취학자녀 보육	38
02-05 미취학 아동 보육을 위한 필요 지원	40
02-06 부모 부양	41
02-07 가사수행 중 담당 가족원 및 가사분담 공정성	43
02-08 가족관계 만족도	47
02-09 다문화 가구원을 위해 해결해야 할 사항	48
02-10 노후에 가장 심각하게 느끼는 문제	49
02-11 노후생활자금 준비 여부 및 유형	50

3. 문화와 여가

03-01 일과 여가의 균형	54
-----------------------	----

4. 소득과 소비

04-01 월평균 가구 소득	58
04-02 가구 월평균 소비지출액	59
04-03 가구부채	60

5. 노동

05-01 직업	66
05-02 종사상 지위	67
05-03 일자리 만족도	68

CONTENTS

6. 주거와 교통

06-01 주거환경 만족도	72
06-02 코로나19로 인한 생활환경 영향	73
06-03 교통수단 만족도	74
06-04 통근 및 통학	75
06-05 보행환경 만족도	77

7. 안전

07-01 일상생활 속 위험요소 대처방법 인지도	80
07-02 사회안전에 대한 인식	81
07-03 최우선 시행 안전사업	82
07-04 사회안전망 구축을 위한 정책	83
07-05 범죄피해에 대한 두려움	84
07-06 야간보행에 대한 두려움 원인	85

8. 환경

08-01 환경체감도	88
08-02 환경오염 인식 이유	89
08-03 환경 문제에 대한 불안감	90
08-04 지역 환경의식 및 대처 수준 평가	91
08-05 쓰레기 감량을 위한 시민행동수칙별 중요도	92
08-06 재활용 분리배출 실천도	93
08-07 쓰레기(재활용품) 수거체계에 대한 불편사항	94
08-08 쓰레기(재활용품) 배출 방식에 대한 만족도	95
08-09 공원이용 만족도	96
08-10 공원녹지사업 중점 추진방향	97

9. 사회통합

09-01 자원봉사 활동	100
09-02 삶에 대한 만족감	102

CONTENTS

09-03 지역사회 소속감	103
09-04 시민의식	104
09-05 사회적 약자에 대한 인권의식	106
09-06 외국인과의 관계	108
09-07 일반인에 대한 신뢰	110
09-08 기관신뢰	111
09-09 사회적 지원	112
09-10 인천시와의 소통 원활성	113
09-11 공동체 의식	115
09-12 지역의 사회복지서비스 만족도(복지 인식)	116
09-13 인천시의 복지수준	117
09-14 시민 복지 확대 관련 인천시에 기대 정도	118
09-15 거주지역 우선적 해결문제	119
 10. 특성항목	
10-01 서로e음 혜택플러스 만족도	122
10-02 공공배달앱서비스(배달서구) 이용경험 및 개선사항	124
10-03 소상공인 지원을 위해 필요한 정책	125
10-04 아동친화도시 중점보완 필요사항	126
10-05 확충 필요 아동 이용 공간/시설	127

04 부 록

1. 통계표	131
2. 조사표	323



SOCIAL INDICATORS OF INCHEON

- ① 인천의 사회지표 ② 서구의 주요 사회지표 ③ 부문별 사회지표 ④ 부록



PART

01

인천의 사회지표

SOCIAL INDICATORS
OF INCHEON





01 사회지표의 정의

- 사회지표(social indicator)란 우리가 살고 있는 사회의 상태를 종합적이고 집약적으로 나타냄으로써, 사회구성원들의 삶의 질을 전반적으로 파악하고 사회변화를 포착할 수 있는 척도

02 사회지표의 목적 및 기능

- 삶의 질 수준과 사회상태의 종합적인 측정을 통하여 각종 정책 수립 및 평가, 학술 연구에 필요한 기초자료 제공

- 시민의 주관적 인식 수준 측정
시민의 사회적 관심사, 주관적인 만족도 등을 측정하여 사회구성원의 전반적인 삶의 질 수준을 파악
- 사회상태의 객관적 수준 측정
한 사회의 경제·문화·환경 등 다양한 분야의 발전 수준과 상호관련성을 파악하여 사회 전반의 상태에 대한 종합적 정보 제공
- 사회변화의 예측
사회상태를 시계열에 따라 분석함으로써 사회 동향(social trends)을 파악하고 사회변화(social change)를 예측
- 정책의 방향 설정
취약분야를 파악하고 이를 개선하기 위한 정책개발로 연계하여 목표가 있는 행정의 근간으로 활용

03 인천사회지표조사 개요

1) 법적근거

- 「통계법」 제18조에 의한 일반통계(승인번호 제204010호)

2) 조사연혁

- 1998년~2002년: 가족, 소득과 소비, 보건, 노동, 교육, 복지, 환경, 문화여가, 안전, 사회참여, 주거교통, 정보통신 등 총 12개 부문에 대해 3년 주기 조사
- 2003년~2005년: 심층적인 조사를 위해 총 12개 부문에 대해 4개 부문씩 3년 주기 순환조사로 변경
- 2006년~2011년: 총 12개 부문에 대해 6개 부문씩 2년 주기 순환조사로 변경
- 2013년: 지역사회지표 표준매뉴얼에 따라 건강, 가구와 가족, 교육, 노동, 소득과 소비, 주거와 교통, 환경, 안전, 문화와 여가, 사회통합 등 총 10개 부문 조사로 변경
- 2014년~2018년: 통계작성 중지
- 2019년~2022년: 인구, 주거와 교통, 사회통합, 문화와 여가, 소득과 소비, 노동, 건강, 교육, 안전, 가구와 가족, 환경 등 총 11개 부문에 대해 6개 부문씩 2년 주기 조사로 재개

3) 조사기간

- 기준시점: 2022. 8. 1.
- 준비조사: 2022. 7. 30. ~ 2022. 7. 31.(2일간)
- 조사기간: 2022. 8. 1. ~ 2022. 9. 16.(47일간)
 - 인터넷조사 2022. 8. 1. ~ 2022. 9. 9.(40일간)
 - 면접조사 2022. 8. 8. ~ 2022. 9. 16.(40일간)

4) 조사대상

- 대상가구: 인천시 9,000 표본가구
- 대 상 자: 표본가구 내 만 13세 이상 상주 가구원(18,068명)

5) 조사방법

- 조사원이 가구를 직접 방문 조사하는 「면접조사 방법」(인터넷 조사 병행)
 - 부재가구는 「자기기입식 방법」 병행



04

사회지표 체계

1) 지표부문

- 인구, 주거와 교통, 사회통합, 문화와 여가, 소득과 소비, 노동, 건강, 교육, 안전, 가구와 가족, 환경 11개 부문

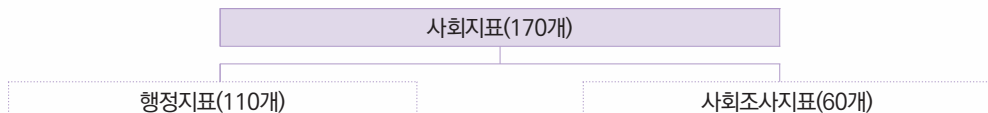
- 행정지표는 매년 전부문 조사
- 사회조사지표는 6개 부문씩 격년 조사

홀수해	인구, 주거와 교통, 문화와 여가, 소득과 소비, 노동, 교육
짝수해	인구, 건강, 가구와 가족, 사회통합, 안전, 환경

* 단 사회조사지표 중 시정지표에 활용되는 항목은 매년 조사

2) 지표항목

- 11개 부문 170개 행정지표 및 사회조사지표로 구성



- 행정지표: 인천의 사회 상태를 나타낼 수 있는 기존 통계 자료 및 내부 행정자료를 수집한 지표
- 사회조사지표: 시민의 주관적 인식이나 사회적 관심사 등에 대하여 사회조사(가구 방문 면접 조사)를 통해 수집한 지표

〈표1-1〉 부문별 지표수

부문	행정지표	사회조사지표	합계
인구	12	-	12
건강	15	6	21
가구와 가족	10	11	21
문화와 여가	8	1	9
소득과 소비	10	3	13
노동	7	3	10
주거와 교통	10	5	15
교육	12	-	12
안전	9	6	15
환경	9	10	19
사회통합	8	15	23
합계	110	60	170

05

지표구성

〈표1-2〉 지표구성

부문	관심영역	개별지표명	구 분	통계표
건강	의료 서비스	의료서비스 이용 만족도	사회조사	1-1
	건강 상태	개인의 건강평가(주관적 건강 수준)	사회조사	1-2
		스트레스 요인별 체감수준	사회조사	1-3
		자살 충동 경험	사회조사	1-4
	건강 증진	건강증진을 위한 노력	사회조사	1-5
		운동 경험	사회조사	1-6
가구와 가족	가족 형성	생활동반자 가족다양성	사회조사	2-1
		분거가족	사회조사	2-2
	가족 생활	출산율 증가를 위한 지원정책	사회조사	2-3
		미취학자녀 보육	사회조사	2-4
		미취학 아동 보육을 위한 필요 지원	사회조사	2-5
		부모 부양	사회조사	2-6
		가사수행 주 담당 가족원 및 가사분담 공평성	사회조사	2-7
		가족관계 만족도	사회조사	2-8
		다문화 가구원을 위해 해결해야 할 사항	사회조사	2-9
	노후 생활	노후에 가장 심각하게 느끼는 문제	사회조사	2-10
		노후생활자금 준비 여부 및 유형	사회조사	2-11
문화와 여가	여가	일과 여가의 균형	사회조사	3-1
소득과 소비	소득과 소비	월평균 가구 소득	사회조사	4-1
		가구 월평균 소비지출액	사회조사	4-2
	저축 및 투자	가구부채	사회조사	4-3
노동	고용	직업	사회조사	5-1
		종사상 지위	사회조사	5-2
	근로	일자리 만족도	사회조사	5-3
주거와 교통	주거	주거환경 만족도	사회조사	6-1
		코로나19로 인한 생활환경 영향	사회조사	6-2
	교통	교통수단 만족도	사회조사	6-3
		통근 및 통학	사회조사	6-4
		보행환경 만족도	사회조사	6-5

서구의
주요
사회지표

건강

가구와
가족문화와
여가소득과
소비

노동

주거와
교통

안전

환경

사회통합

특성문화

부록



2022 인천의 사회지표

〈표1-3〉 지표구성

부문	관심영역	개별지표명	구 분	통계표
안전	안전 대응	일상생활 속 위험요소 대처방법 인지도	사회조사	7-1
	안전 인식	사회안전에 대한 인식	사회조사	7-2
		최우선 시행 안전사업	사회조사	7-3
	사회안전망	사회안전망 구축을 위한 정책	사회조사	7-4
	방법	범죄피해에 대한 두려움	사회조사	7-5
		아간보행에 대한 두려움 원인	사회조사	7-6
환경	체감환경	환경체감도	사회조사	8-1
		환경오염 인식 이유	사회조사	8-2
		환경 문제에 대한 불안감	사회조사	8-3
	환경노력	지역 환경의식 및 대처 수준 평가	사회조사	8-4
		쓰레기 감량을 위한 시민행동수칙별 중요도	사회조사	8-5
		재활용 분리배출 실천도	사회조사	8-6
		쓰레기(재활용품) 수거체계에 대한 불편사항	사회조사	8-7
		쓰레기(재활용품) 배출 방식에 대한 만족도	사회조사	8-8
	녹지환경	공원이용 만족도	사회조사	8-9
		공원녹지사업 중점 추진방향	사회조사	8-10
사회 통합	사회참여	자원봉사 활동	사회조사	9-1
	개인 가치	삶에 대한 만족감	사회조사	9-2
	지역사회	지역사회 소속감	사회조사	9-3
		시민의식	사회조사	9-4
		사회적 약자에 대한 인권의식	사회조사	9-5
		외국인과의 관계	사회조사	9-6
	사회신뢰	일반인에 대한 신뢰	사회조사	9-7
		기관신뢰	사회조사	9-8
	소통	사회적 지원	사회조사	9-9
		인천시와의 소통 원활성	사회조사	9-10
	공동체	공동체 의식	사회조사	9-11
	복지서비스	지역의 사회복지서비스 만족도(복지 인식)	사회조사	9-12
		인천시의 복지수준	사회조사	9-13
		시민 복지 확대 관련 인천시에 기대 정도	사회조사	9-14
		거주지역 우선적 해결문제	사회조사	9-15
서구 특성문화		서로e음 혜택플러스 만족도	사회조사	10-1
		공공배달앱서비스(배달서구) 이용경험 및 개선사항	사회조사	10-2
		소상공인 지원을 위해 필요한 정책	사회조사	10-3
		아동친화도시 중점보완 필요사항	사회조사	10-4
		확충 필요 아동 이용 공간/시설	사회조사	10-5

06

응답자 특성

1) 가구 특성

(단위: 가구, %)

구 분		사례수(가중전)	비율(가중후)
전 체		1,125	100.0
월평균 소득	100만원 미만	108	13.2
	100~200만원 미만	100	9.9
	200~300만원 미만	143	13.4
	300~400만원 미만	172	14.4
	400~500만원 미만	202	16.1
	500~600만원 미만	193	15.4
	600~700만원 미만	84	6.5
	700만원 이상	123	11.1
주거 형태	단독주택	45	12.6
	아파트	660	58.6
	연립/다세대주택	341	22.1
	기타	79	6.7
주거점유 형태	자가	720	62.4
	전세	274	23.3
	월세 및 기타	131	14.3
가구원 수	1인	218	26.0
	2인	345	27.0
	3인	237	23.1
	4인	263	19.5
	5인 이상	62	4.5

2) 응답자 특성

(단위: 명, %)

구 분		사례수(가중전)	비율(가중후)
전 체		2,600	100.0
성별	남자	1,242	50.3
	여자	1,358	49.7
연령별	13~19세	165	7.9
	20~29세	330	14.3
	30~39세	396	16.9
	40~49세	525	20.0
	50~59세	547	19.3
	60세 이상	637	21.5
학력별	초졸이하	209	8.5
	중졸	211	8.1
	고졸	1103	40.8
	대졸이상	1077	42.6
직업별	전문·관리직	221	8.5
	사무직	610	23.8
	서비스·판매직	509	19.0
	농어업	8	0.3
	기능·노무직	282	10.7
	학생	234	10.8
	주부	442	15.5
	무직/기타	294	11.4



SOCIAL INDICATORS OF INCHEON



서구의 주요 사회지표

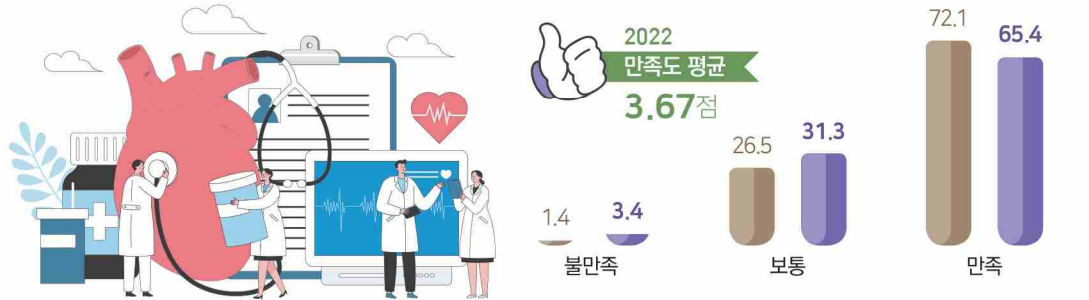
PART 02

SOCIAL INDICATORS
OF INCHEON



01 건강

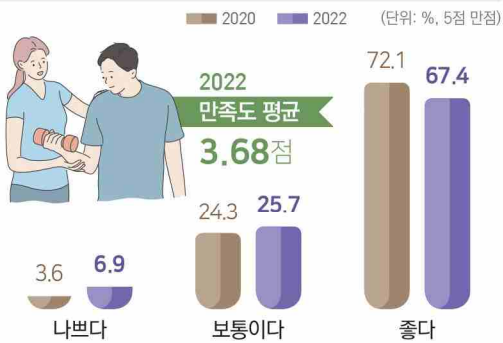
의료서비스 이용 만족도



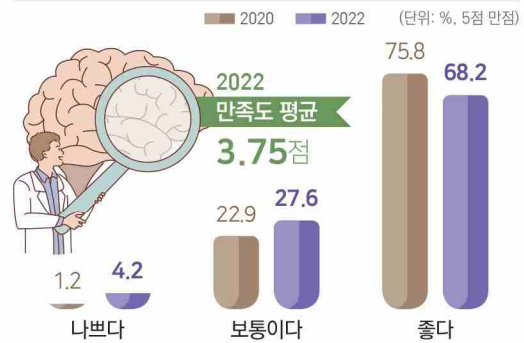
자료: 인천광역시 사회조사

개인의 건강평가

신체건강

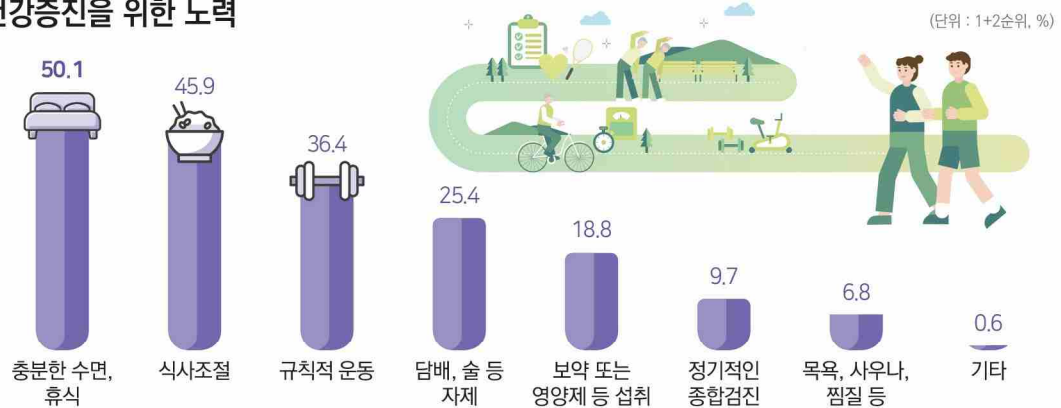


정신건강



자료: 인천광역시 사회조사

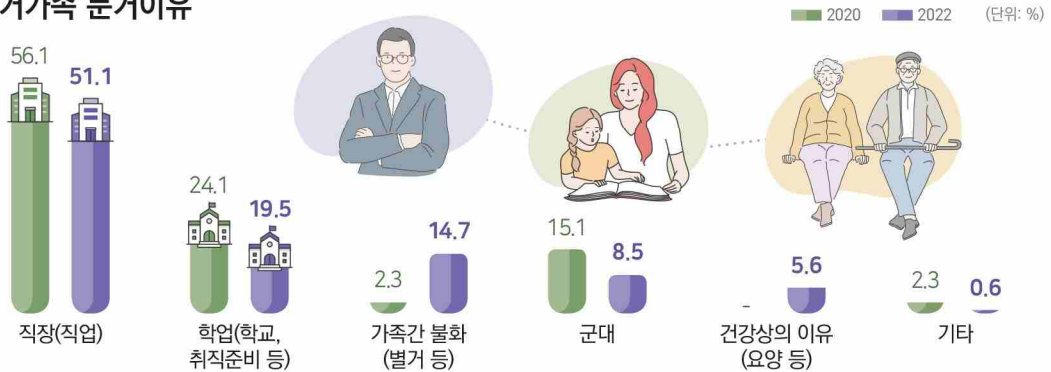
건강증진을 위한 노력



자료: 2022 인천광역시 사회조사

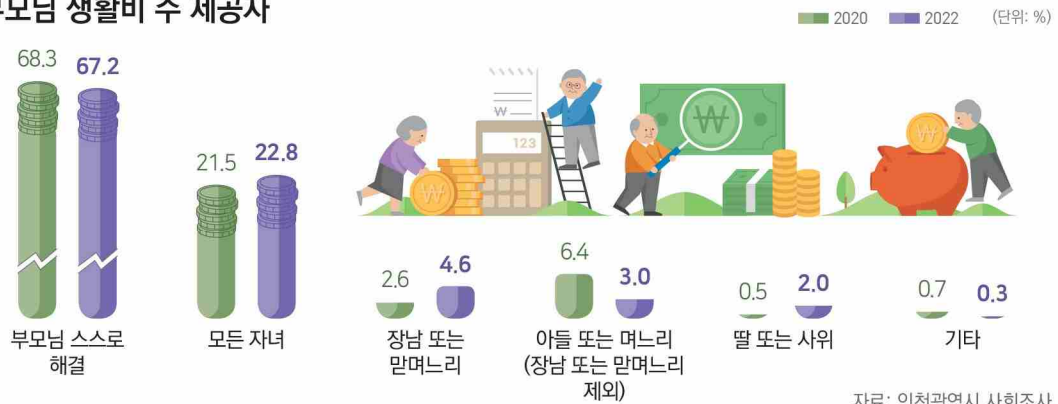
02 가구와 가족

분거가족 분거이유



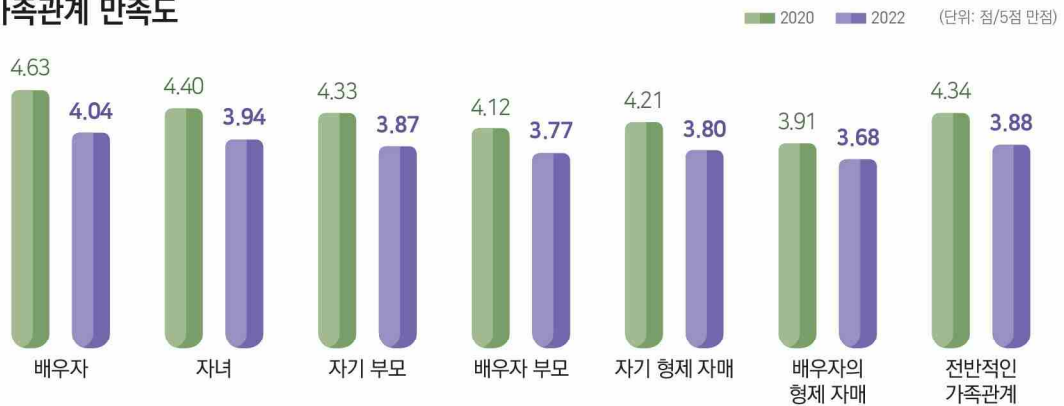
자료: 인천광역시 사회조사

부모님 생활비 주 제공자



자료: 인천광역시 사회조사

가족관계 만족도



자료: 인천광역시 사회조사

03 소득과 소비

가구 월평균 소득

(단위: %)



자료: 2022 인천광역시 사회조사

가구 월평균 지출

(단위: %)

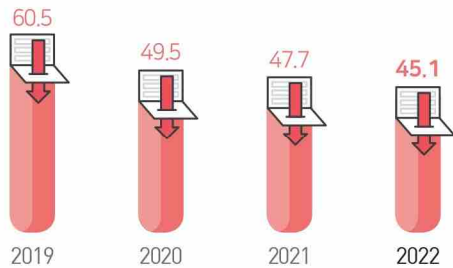


자료: 2022 인천광역시 사회조사

가구 부채 여부

※ 부채가 있는 가구 비율

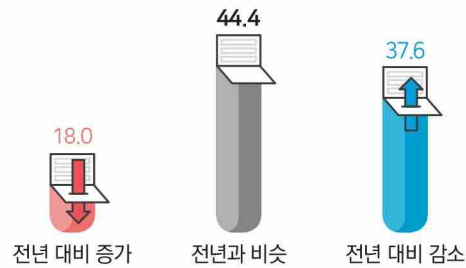
(단위: %)



자료: 인천광역시 사회조사

전년 대비 가구 부채 증감

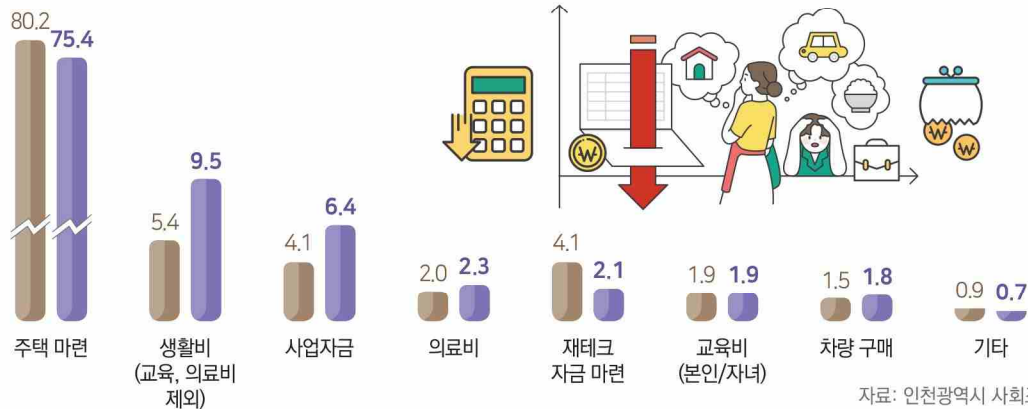
(단위: %)



자료: 2022 인천광역시 사회조사

가구 부채 발생 이유

2021 2022 (단위: %)



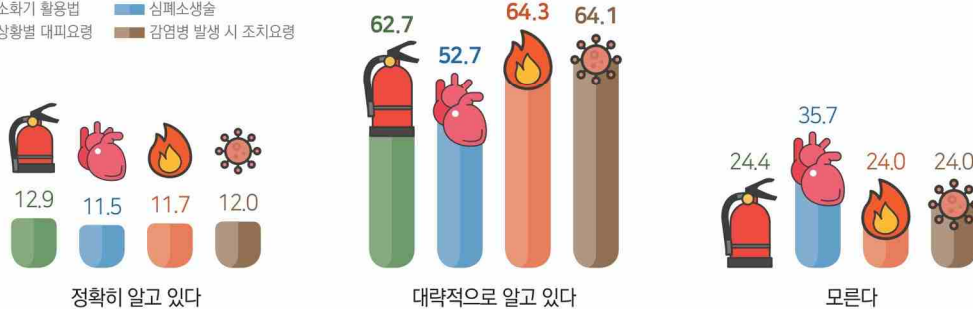
자료: 인천광역시 사회조사

04 안전

일상생활속 위험요소 대처방법 인지율(2022)

(단위: %)

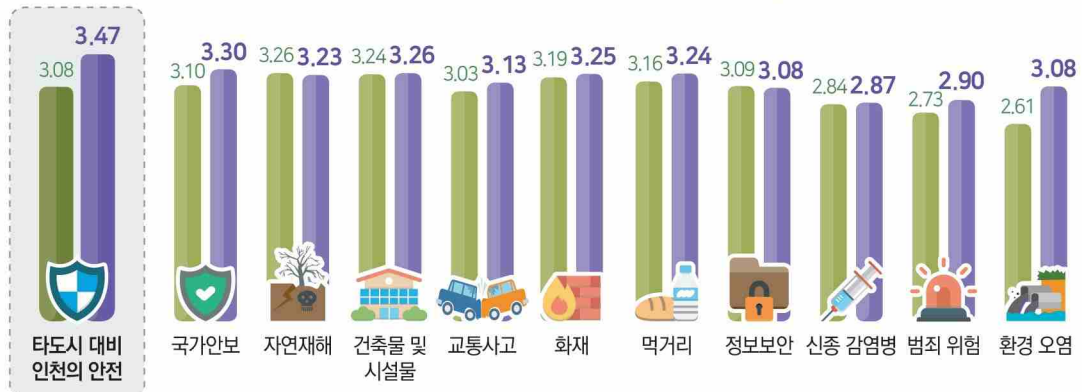
소화기 활용법 심폐소생술
상황별 대피요령 감염병 발생 시 조치요령



자료: 2022 인천광역시 사회조사

사회 안전에 대한 인식

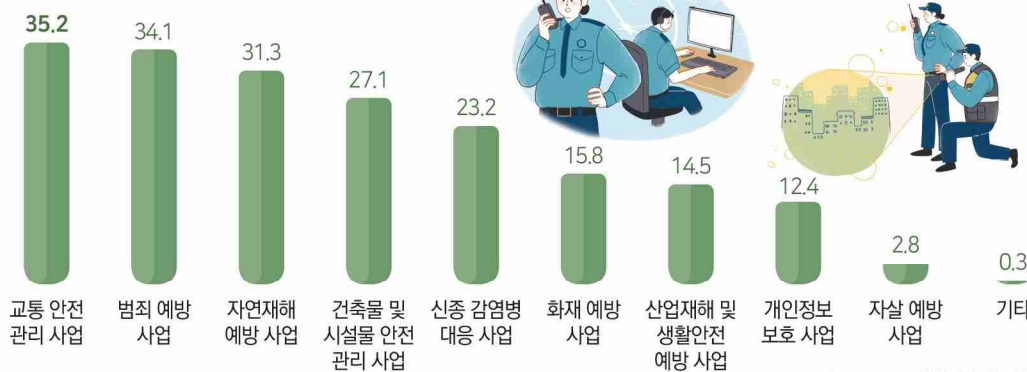
2021 2022 (단위: 점/5점 만점)



자료: 인천광역시 사회조사

최우선 시행 안전사업(2022)

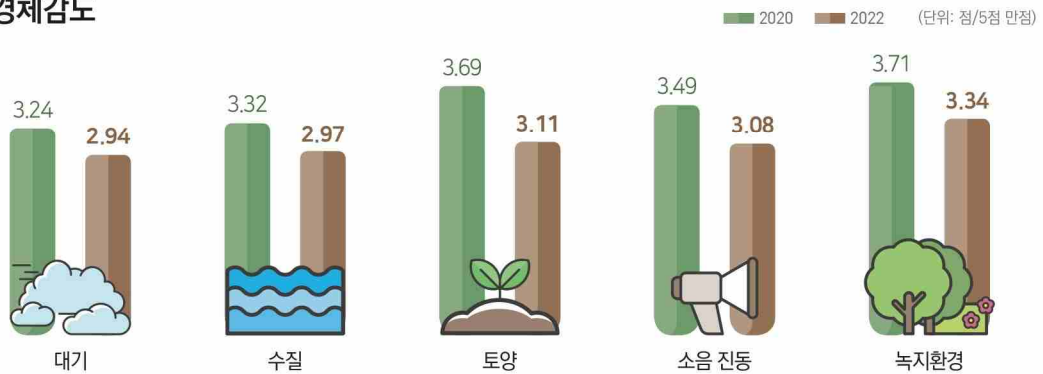
(단위: 1+2순위, %)



자료: 2022 인천광역시 사회조사

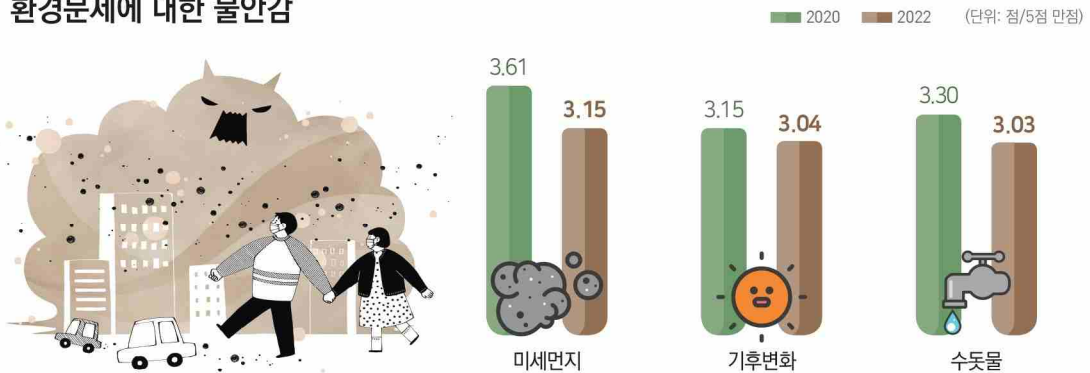
05 환경

환경체감도



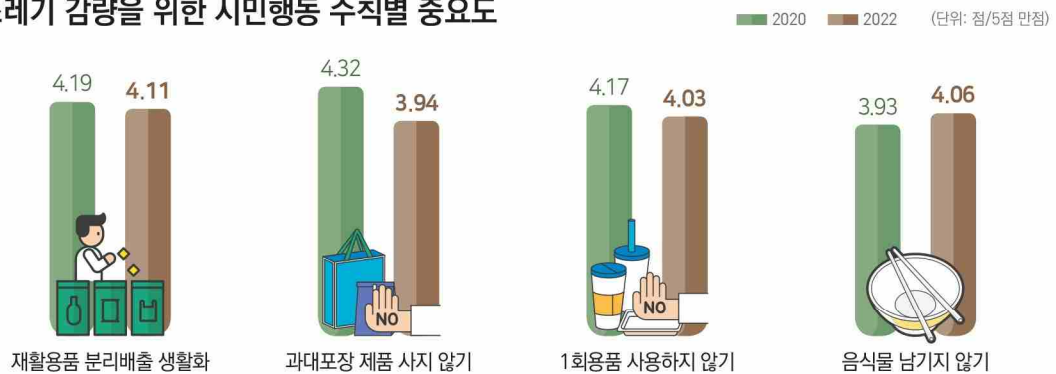
자료: 인천광역시 사회조사

환경문제에 대한 불안감



자료: 인천광역시 사회조사

쓰레기 감량을 위한 시민행동 수칙별 중요도



자료: 2022 인천광역시 사회조사

06 사회통합

시민의식(2022)

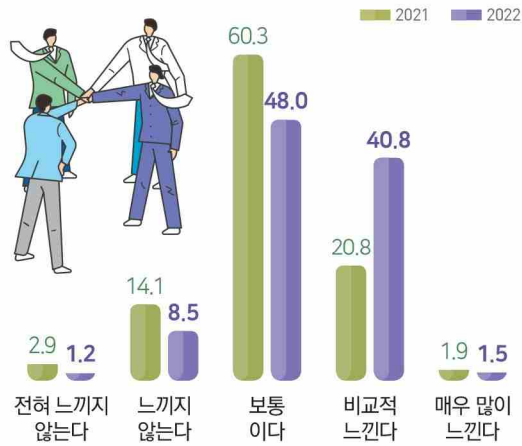
(단위: 점/5점 만점)



자료: 2022 인천광역시 사회조사

지역사회 소속감

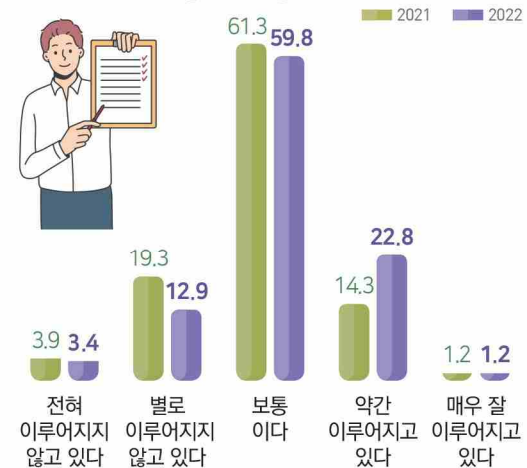
(단위: %)



자료: 인천광역시 사회조사

인천시와의 소통 원활성

(단위: %)



자료: 인천광역시 사회조사

사회적 약자에 대한 인권의식(2022)

(단위: 점/5점 만점)



자료: 2022 인천광역시 사회조사



SOCIAL INDICATORS OF INCHEON

① 인천의 사회지표 ② 서구의 주요 사회지표 ③ **부문별 사회지표** ④ 부록



PART

03

부문별 사회지표

SOCIAL INDICATORS
OF INCHEON



SOCIAL INDICATORS OF INCHEON

건강

01





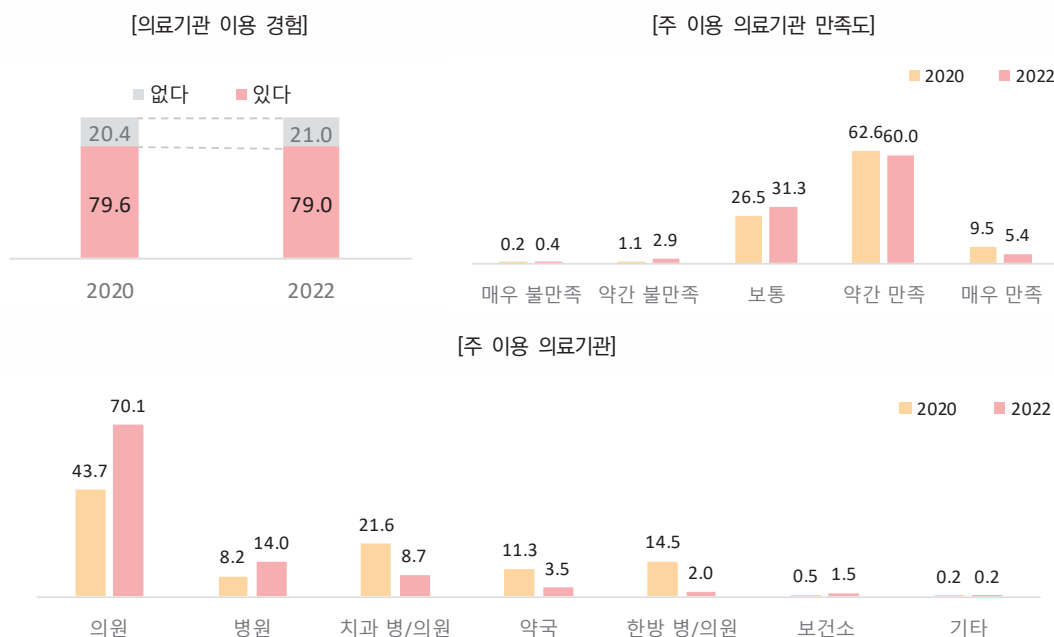
01-01 의료서비스 이용 만족도

의료기관 이용 경험 79.0%, 주 이용 의료기관 '의원(외래 중심)' 70.1%
주 이용 의료기관 만족 65.4%

- 서구 구민의 의료기관 이용 경험률은 79.0%임
 - 의료기관 이용 경험률은 2020년(79.6%) 대비 0.6%p 감소함
 - 의료기관 이용 경험률은 성별로는 여성, 연령별로는 60세 이상에서 높음
- 의료기관 이용 경험자의 주 이용 의료기관은 '의원(외래 중심)'(70.1%), '병원(입원시설 30개 이상)'(14.0%), '치과 병/의원'(8.7%) 등의 순임
- 주 이용 의료기관 만족도는 3.67점으로 2020년(3.80점) 대비 0.13점 하락함

(단위: %)

〈그림3-1〉 의료서비스 이용 만족도



〈표3-1〉 의료기관 이용 경험 및 주 이용 의료기관(%)

구 분		의료기관 이용 경험		주 이용 의료기관						
		있다	없다	의원 (외래중심)	병원 (입원시설 30개이상)	치과 병/의원	약국 (한약국)	한방 병/의원	보건소	기타
서구	2020	79.6	20.4	43.7	8.2	21.6	11.3	14.5	0.5	0.2
	2022	79.0	21.0	70.1	14.0	8.7	3.5	2.0	1.5	0.2
성별	남성	76.2	23.8	69.1	15.3	9.3	3.4	1.6	1.4	-
	여성	81.9	18.1	71.0	12.8	8.2	3.7	2.3	1.6	0.5
연령	13~19세	71.0	29.0	76.7	4.0	5.9	11.5	-	2.0	-
	20~29세	69.5	30.5	65.3	12.0	15.5	4.3	-	1.7	1.1
	30~39세	76.9	23.1	71.0	10.1	12.7	3.0	1.3	1.6	0.3
	40~49세	78.9	21.1	69.6	17.1	6.6	3.2	1.8	1.6	-
	50~59세	80.3	19.7	69.9	14.1	8.0	2.9	3.6	1.3	0.2
	60세 이상	88.8	11.2	70.6	17.9	5.4	1.9	2.9	1.2	-

자료: 2022 인천광역시 사회조사

〈표3-2〉 주 이용 의료기관 만족도(%)

구 분		매우 불만족	약간 불만족	보통	약간 만족	매우 만족	불만족	보통	만족	평균 (5점)
서구	2020	0.2	1.1	26.5	62.6	9.5	1.4	26.5	72.1	3.80
	2022	0.4	2.9	31.3	60.0	5.4	3.4	31.3	65.4	3.67
성별	남성	0.5	3.2	32.4	59.8	4.1	3.7	32.4	63.9	3.64
	여성	0.4	2.6	30.2	60.1	6.7	3.0	30.2	66.8	3.70
연령	13~19세	1.0	4.7	41.4	45.8	7.1	5.7	41.4	52.9	3.53
	20~29세	-	2.7	32.7	57.5	7.1	2.7	32.7	64.6	3.69
	30~39세	0.4	2.9	32.4	58.9	5.4	3.3	32.4	64.3	3.66
	40~49세	0.4	1.6	27.5	65.3	5.1	2.0	27.5	70.4	3.73
	50~59세	0.5	2.0	29.4	61.3	6.8	2.6	29.4	68.1	3.72
	60세 이상	0.5	4.3	31.4	60.6	3.2	4.8	31.4	63.8	3.62

자료: 2022 인천광역시 사회조사

인천의
사회지표서구의
주요
사회지표

01

건강

가구와
가족문화와
여가소득과
소비

노동

주거와
교통

안전

환경

사회통합

특성문화

부록



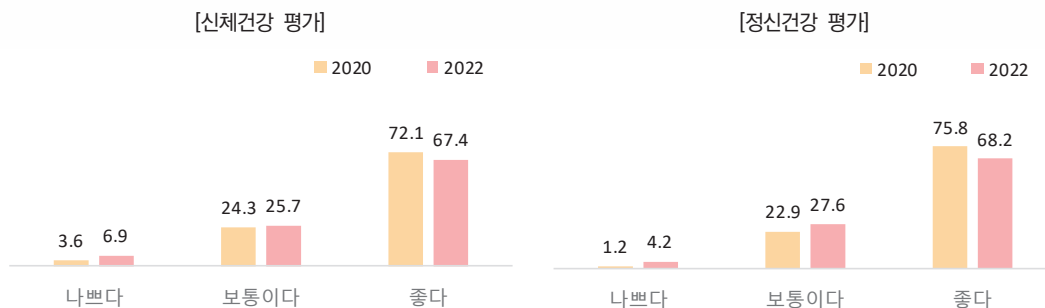
01-02 개인의 건강평가(주관적 건강 수준)

신체건강 '좋다' 67.4%, 정신건강 '좋다' 68.2%

- 자신의 신체건강이 '좋다'는 비율은 67.4%로 2020년(72.1%) 대비 4.7%p 감소함
- 자신의 정신건강이 '좋다'는 비율은 68.2%로 2020년(75.8%) 대비 7.6%p 감소함
- 신체건강과 정신건강이 '좋다' 비율은 모두 성별로는 남성에서 높으며 연령대가 높아질수록 낮아짐

(단위: %)

〈그림3-2〉 개인의 건강 평가(주관적 건강 수준)



〈표3-3〉 개인의 건강 평가(주관적 건강 수준)(%)

구 분		신체건강				정신건강			
		나쁘다	보통이다	좋다	평균(5점)	나쁘다	보통이다	좋다	평균(5점)
서구	2020	3.6	24.3	72.1	3.88	1.2	22.9	75.8	3.98
	2022	6.9	25.7	67.4	3.68	4.2	27.6	68.2	3.75
성별	남성	5.9	23.6	70.5	3.74	3.4	25.2	71.4	3.80
	여성	7.9	27.8	64.3	3.63	5.1	29.9	65.0	3.70
연령	13~19세	2.8	14.2	83.0	4.01	3.6	17.0	79.4	3.96
	20~29세	2.4	13.5	84.2	4.00	1.8	18.0	80.2	3.98
	30~39세	2.4	20.6	77.0	3.88	2.7	19.4	77.9	3.91
	40~49세	2.0	25.1	72.9	3.75	1.9	23.3	74.8	3.83
	50~59세	6.2	27.5	66.2	3.65	1.6	30.3	68.1	3.77
	60세 이상	20.1	40.8	39.1	3.18	11.8	45.6	42.5	3.33

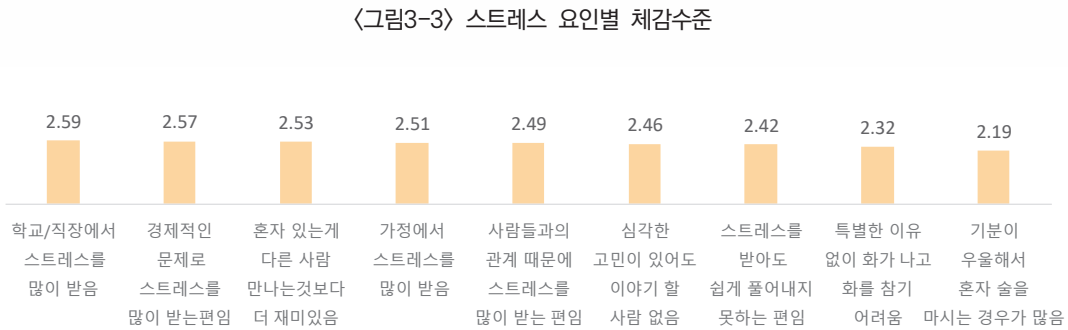
자료: 2022 인천광역시 사회조사

01-03 스트레스 요인별 체감수준

‘학교/직장에서 스트레스를 많이 받음’ 체감수준 가장 높아

- ‘학교/직장에서 스트레스를 많이 받음’(2.59점)의 방식으로 스트레스를 체감하는 정도가 가장 높으며, 다음으로 ‘경제적인 문제로 스트레스를 많이 받는 편임’(2.57점), ‘혼자 있는 게 다른 사람 만나는 것보다 더 재미있음’(2.53점) 순으로 체감수준이 높음(5점 만점)
- 성별로는 남성이 여성보다 ‘학교/직장에서 스트레스를 많이 받음’, ‘경제적인 문제로 스트레스를 많이 받는 편임’ 등에 대한 체감수준이 상대적으로 높음
 - 연령별로는 13~19세에서 ‘학교/직장에서 스트레스를 받음’이 가장 높음

(단위: 점)



〈표3-4〉 스트레스 요인별 체감수준(점)

구 분		학교/ 직장에서 스트레스를 많이 받음	경제적인 문제로 스트레스를 많이 받는 편임	혼자 있는 게 다른 사람 만나는 것보다 더 재미있음	가정에서 스트레스를 많이 받음	사람들과의 관계 때문에 스트레스를 많이 받는 편임	심각한 고민이 있어도 이야기할 사람 없음	스트레스를 받아도 쉽게 풀어내지 못하는 편임	특별한 이유 없이 화가 나고 화를 참기 어려움	기분이 우울해서 혼자 술을 마시는 경우 가 많음
서구	2022	2.59	2.57	2.53	2.51	2.49	2.46	2.42	2.32	2.19
성별	남성	2.70	2.59	2.52	2.50	2.49	2.48	2.45	2.35	2.29
	여성	2.49	2.54	2.55	2.52	2.50	2.44	2.39	2.29	2.09
연령	13~19세	2.80	2.32	2.55	2.49	2.56	2.51	2.52	2.37	1.84
	20~29세	2.55	2.40	2.37	2.37	2.35	2.37	2.25	2.12	2.05
	30~39세	2.62	2.59	2.51	2.46	2.49	2.40	2.44	2.25	2.22
	40~49세	2.77	2.61	2.60	2.56	2.55	2.43	2.43	2.40	2.31
	50~59세	2.65	2.64	2.57	2.62	2.53	2.46	2.44	2.37	2.28
	60세 이상	2.31	2.64	2.56	2.51	2.47	2.57	2.46	2.38	2.20

자료: 2022 인천광역시 사회조사

인천의
사회지표서구의
주요
사회지표

01

건강

가구와
가족문화와
여가소득과
소비

노동

주거와
교통

안전

환경

사회통합

특성문화

부록



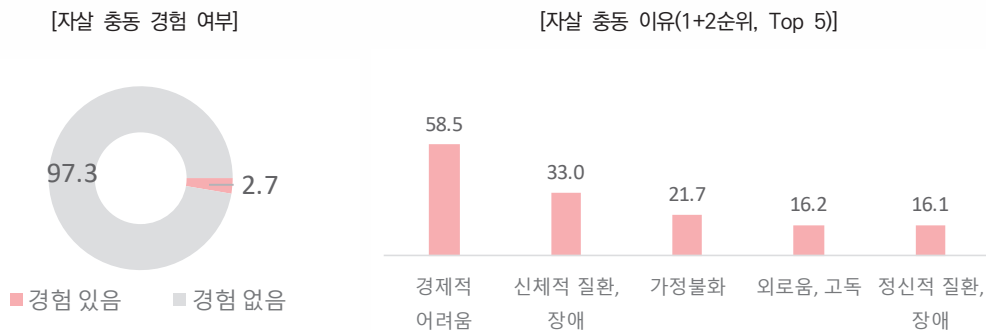
01-04 자살 총동 경험

자살 총동 경험 있음 2.7%, 자살 총동 이유로는 '경제적 어려움' 58.5%

- 서구 구민의 2.7%가 자살 총동 경험이 있음
 - 자살 총동 경험이 있는 비율은 연령별로는 13~19세 등에서 상대적으로 높음
- 자살 총동을 느낀 이유로 '경제적 어려움'(58.5%), '신체적 질환, 장애'(33.0%), '가정 불화'(21.7%) 등의 순으로 나타남(1+2순위 기준)

(단위: %)

〈그림3-4〉 자살 총동 경험



〈표3-5〉 자살 총동 경험 및 자살 총동 이유(%)

구 분		자살 총동 경험		자살 총동 이유(1+2순위)										
		경험 있음	경험 없음	경제적 어려움	신체적 질환, 장애	가정 불화	외로움, 고독	정신적 질환, 장애	이성 문제	직장 문제	학교 성적, 진학 문제	사고나 트라우마	친구나 동료들과 불화 및 따돌림	기타
서구	2022	2.7	97.3	58.5	33.0	21.7	16.2	16.1	13.5	12.6	5.3	2.6	-	4.2
성별	남성	3.0	97.0	59.6	37.0	10.8	15.2	17.5	10.6	16.6	7.1	2.3	-	5.3
	여성	2.5	97.5	57.2	28.2	35.0	17.3	14.4	17.1	7.8	3.2	2.9	-	2.9
연령	13~19세	4.8	95.2	77.7	19.0	34.3	12.1	-	32.5	-	10.2	-	-	-
	20~29세	3.2	96.8	50.4	20.7	-	23.3	17.3	8.2	20.7	23.3	-	-	9.0
	30~39세	1.5	98.5	53.6	53.6	14.7	14.7	31.7	-	17.0	-	-	-	-
	40~49세	1.3	98.7	71.2	41.6	32.1	16.1	-	12.8	12.8	-	13.6	-	-
	50~59세	2.9	97.1	74.9	26.3	30.7	-	11.9	19.2	19.2	-	-	-	-
	60세 이상	3.9	96.1	40.7	42.0	20.6	25.5	25.9	8.2	8.2	-	4.3	-	8.9

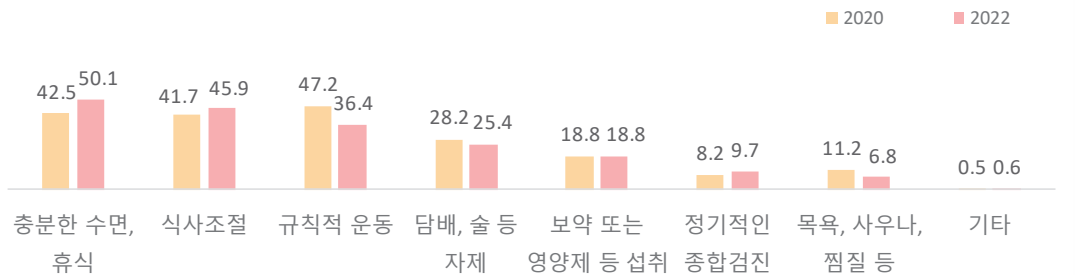
자료: 2022 인천광역시 사회조사

01-05 건강증진을 위한 노력

건강증진을 위해 '충분한 수면, 휴식'(50.1%), '식사조절'(45.9%) 등 노력

- 건강증진을 위해 '충분한 수면, 휴식'(50.1%), '식사조절'(45.9%), '규칙적 운동'(36.4%) 등의 순으로 노력함(1+2순위 기준)
- '충분한 수면, 휴식' 비율은 2020년 대비 7.6%p, '식사조절' 비율은 2020년 대비 4.2%p 증가함

〈그림3-5〉 건강증진을 위한 노력(1+2순위)



〈표3-6〉 건강증진을 위한 노력(1+2순위, %)

구 분		충분한 수면, 휴식	식사조절	규칙적 운동	담배, 술 등 자제	보약 또는 영양제 등 섭취	정기적인 종합검진	목욕, 사우나, 찜질 등	기타
서구	2020	42.5	41.7	47.2	28.2	18.8	8.2	11.2	0.5
	2022	50.1	45.9	36.4	25.4	18.8	9.7	6.8	0.6
성별	남성	46.0	41.0	39.5	37.8	16.4	8.5	5.6	0.5
	여성	54.3	50.9	33.2	12.9	21.2	11.0	8.1	0.6
연령	13~19세	66.1	52.4	28.3	13.6	14.1	3.5	11.8	0.7
	20~29세	55.5	54.5	32.3	27.3	15.1	3.6	4.7	0.6
	30~39세	52.5	44.4	33.9	23.6	19.7	10.1	8.0	0.8
	40~49세	50.4	42.4	37.2	30.1	19.8	9.8	6.8	0.5
	50~59세	40.4	45.8	40.0	27.3	21.0	11.1	7.9	0.4
	60세 이상	47.1	42.2	40.0	23.9	19.3	14.6	4.6	0.5

자료: 2022 인천광역시 사회조사

인천의
사회지표서구의
주요
사회지표

01

건강

가구와
가족문화와
여가소득과
소비

노동

주거와
교통

안전

환경

사회통합

특성문화

부록



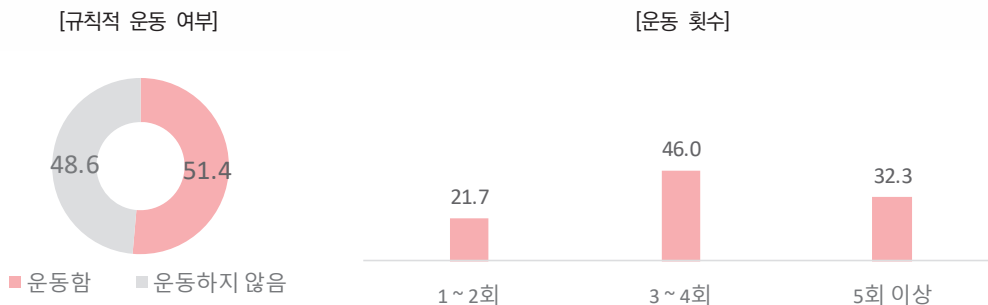
01-06 운동 경험

서구 구민의 51.4%는 규칙적으로 운동, 일주일 평균 운동 횟수는 3.7회

- 서구 구민의 51.4%는 규칙적으로 운동함
 - 규칙적으로 운동하는 비율은 성별로는 남성에서 높고, 연령별로 살펴보면 50~59세, 60세 이상에서 상대적으로 높음
- 규칙적으로 운동하는 서구 구민은 일주일 평균 3.7회 운동을 하는 것으로 나타남
- 1회 평균 운동시간은 56.3분으로, 1회 운동시간은 성별로는 여성보다 남성에서, 연령별로는 40~49세에서 많음

(단위: %)

〈그림3-6〉 규칙적 운동 여부 및 횟수



〈표3-7〉 규칙적 운동 여부 및 운동 횟수, 1회 평균 운동시간(%)

구 분		규칙적 운동 여부		운동 횟수				1회 평균 운동시간				
		운동함	운동하지 않음	1~2회	3~4회	5회 이상	주평균 (회)	30분 미만	30분~60분 미만	60분~90분 미만	90분 이상	평균 (분)
서구	2022	51.4	48.6	21.7	46.0	32.3	3.7	1.9	44.5	41.7	11.9	56.3
성별	남성	53.4	46.6	23.2	46.3	30.5	3.6	2.2	41.4	42.9	13.5	57.9
	여성	49.5	50.5	20.0	45.8	34.2	3.7	1.6	47.8	40.4	10.2	54.6
연령	13~19세	36.3	63.7	37.2	34.3	28.5	3.2	-	56.8	26.2	17.0	58.2
	20~29세	45.6	54.4	17.8	50.4	31.8	3.8	1.6	41.3	48.0	9.0	57.1
	30~39세	47.8	52.2	24.3	50.0	25.7	3.5	1.5	48.0	44.2	6.2	51.7
	40~49세	53.6	46.4	26.3	47.6	26.1	3.5	0.4	44.3	40.2	15.0	58.8
	50~59세	56.8	43.2	19.7	44.0	36.3	3.7	3.6	41.7	41.5	13.2	55.8
	60세 이상	56.9	43.1	16.2	44.3	39.5	3.9	2.6	43.5	41.7	12.2	56.9

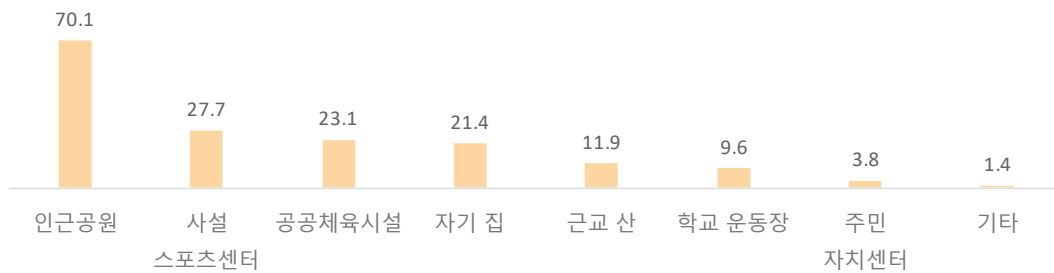
자료 : 2022 인천광역시 사회조사

주로 이용하는 운동시설/공간은 '인근공원' > '사설 스포츠센터' > '공공 체육시설' 순

- 규칙적으로 운동한 서구 구민이 운동을 하기 위해 이용한 시설/공간은 '인근공원'(70.1%), '사설 스포츠센터'(27.7%), '공공 체육시설'(23.1%) 등의 순임(1+2순위 기준)
- '인근공원'은 연령별로는 50~59세, 60세 이상에서 상대적으로 높은 이용률을 보임

(단위: %)

〈그림3-7〉 주로 이용하는 운동 시설/공간(1+2순위)



〈표3-8〉 주로 이용하는 운동시설/공간(1+2순위, %)

구 분		인근공원	사설 스포츠센터	공공 체육시설	자기 집	근교 산	학교운동장	주민 자치센터	기타
서구	2022	70.1	27.7	23.1	21.4	11.9	9.6	3.8	1.4
성별	남성	69.9	28.3	23.0	20.3	11.9	9.5	3.3	1.4
	여성	70.5	27.0	23.1	22.7	11.8	9.7	4.2	1.5
연령	13~19세	64.3	19.2	20.9	22.3	1.9	25.2	3.7	2.7
	20~29세	60.8	43.9	27.1	19.6	7.9	13.2	2.1	1.2
	30~39세	62.3	39.3	23.1	21.9	7.4	7.1	4.5	1.1
	40~49세	67.3	35.2	28.8	19.5	11.1	8.0	4.2	1.6
	50~59세	77.3	20.2	20.6	21.8	15.8	9.7	3.2	1.3
	60세 이상	77.8	13.5	18.7	23.3	16.5	7.0	4.3	1.4

자료 : 2022 인천광역시 사회조사



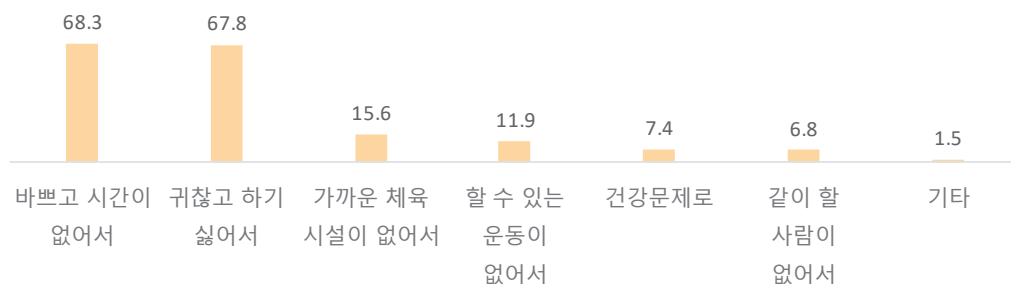
규칙적으로 운동하지 않은 이유 '바쁘고 시간이 없어서' 68.3%

○ 규칙적으로 운동하지 않은 서구 구민이 운동하지 않은 이유로는 '바쁘고 시간이 없어서'(68.3%), '귀찮고 하기 싫어서'(67.8%) 등의 순임(1+2순위 기준)

- '바쁘고 시간이 없어서'의 비율은 성별로는 남성에서 높고, 연령별로는 40~49세에서 높음
- '귀찮고 하기 싫어서'의 비율은 연령별로는 13~19세에서 가장 높게 나타남

(단위: %)

〈그림3-8〉 규칙적으로 운동하지 않은 이유(1+2순위)



〈표3-9〉 규칙적으로 운동하지 않은 이유(1+2순위, %)

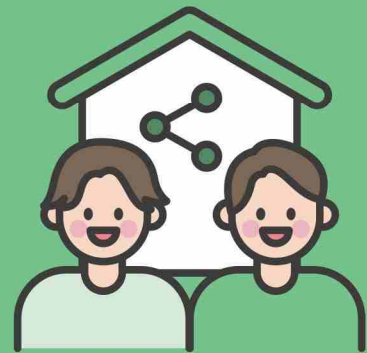
구 분		바쁘고 시간이 없어서	귀찮고 하기 싫어서	가까운 체육시설이 없어서	할 수 있는 운동이 없어서	건강문제로	같이 할 사람이 없어서	기타
서구	2022	68.3	67.8	15.6	11.9	7.4	6.8	1.5
	남성	71.3	67.6	15.2	10.5	6.3	5.5	1.2
	여성	65.4	68.0	15.9	13.2	8.5	8.0	1.8
연령	13~19세	76.4	76.3	16.3	17.2	1.1	3.4	0.8
	20~29세	70.4	72.8	22.0	6.9	1.9	6.6	0.5
	30~39세	77.5	63.8	16.5	9.2	0.8	8.9	2.3
	40~49세	79.7	73.6	14.4	10.9	2.6	4.9	1.2
	50~59세	67.1	66.6	14.6	11.1	4.0	8.9	1.6
	60세 이상	43.0	58.0	11.1	17.4	29.8	6.7	2.2

자료 : 2022 인천광역시 사회조사

SOCIAL INDICATORS OF INCHEON

가구와 가족

02





02-01

생활동반자 가족다양성

‘혼인·혈연관계 아니어도 동거 및 생계 공유 시 가족’에 동의 24.9%

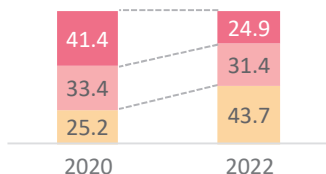
- 생활동반자와 관련하여 ‘혼인·혈연 관계가 아니더라도 함께 거주하고 생계를 공유하는 관계이면 가족’에 동의하는 비율은 24.9%로 2020년(41.4%) 대비 16.5%p 하락함
- ‘반드시 함께 살지 않아도 정서적 유대를 가지고 친밀한 관계면 가족’에 대해 동의하는 비율은 19.3%로 2020년(33.9%) 대비 14.6%p 하락함
- 전반적으로 생활동반자 가족다양성에 대한 동의 정도는 연령대가 높아질수록 하락함

(단위: %)

〈그림3-9〉 생활동반자 가족다양성

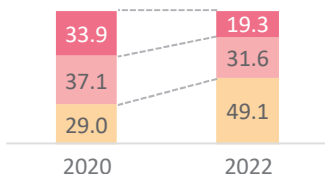
[혼인·혈연관계 아니어도 동거 및 생계 공유 시 가족 인정]

■ 동의 ■ 보통 ■ 비동의



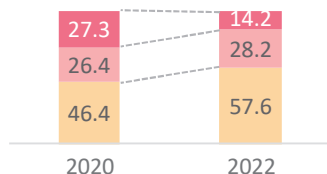
[정서적 유대와 친밀 관계 시 비동거라도 가족 인정]

■ 동의 ■ 보통 ■ 비동의



[성별 무관 2인 생활공동체를 공공기관 등록 시 혼인 대우 인정]

■ 동의 ■ 보통 ■ 비동의



〈표3-10〉 생활동반자 가족다양성(%)

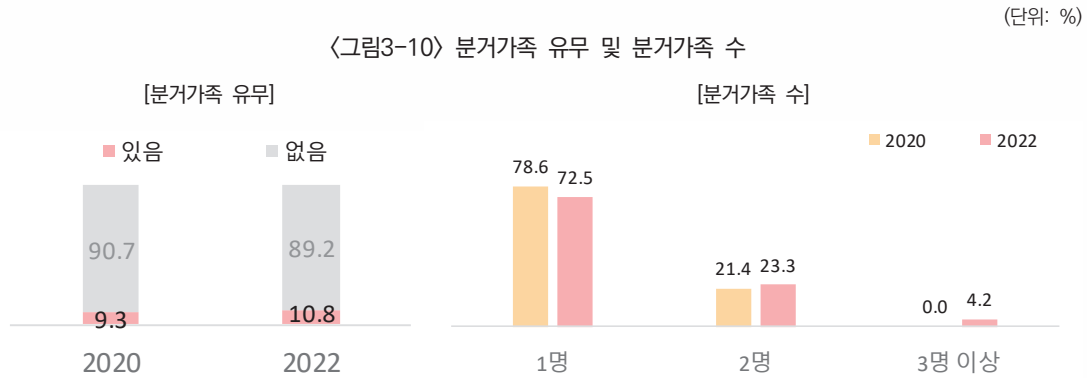
구 분		혼인·혈연관계 아니어도 동거 및 생계 공유 시 가족 인정				정서적 유대와 친밀 관계 시 비동거라도 가족 인정				성별 무관 2인 생활공동체를 공공기관 등록 시 혼인 대우 인정			
		동의하지 않음	보통	동의함	평균 (5점)	동의하지 않음	보통	동의함	평균 (5점)	동의하지 않음	보통	동의함	평균 (5점)
서구	2020	25.2	33.4	41.4	3.18	29.0	37.1	33.9	3.04	46.4	26.4	27.3	2.70
	2022	43.7	31.4	24.9	2.71	49.1	31.6	19.3	2.59	57.6	28.2	14.2	2.37
성별	남성	42.7	32.7	24.6	2.72	47.5	32.2	20.2	2.62	55.5	30.3	14.2	2.41
	여성	44.8	30.0	25.2	2.69	50.7	30.9	18.4	2.56	59.8	26.0	14.2	2.33
연령	13~19세	30.4	34.7	35.0	2.96	39.8	28.1	32.1	2.81	47.3	25.5	27.2	2.67
	20~29세	34.5	30.4	35.1	2.94	40.5	32.5	27.0	2.75	50.4	29.5	20.1	2.53
	30~39세	41.2	30.9	27.9	2.77	45.7	35.7	18.6	2.63	54.3	29.8	15.9	2.45
	40~49세	44.2	30.0	25.8	2.71	47.5	30.5	22.0	2.66	55.8	31.7	12.5	2.41
	50~59세	45.0	32.2	22.8	2.65	51.2	31.4	17.4	2.53	60.6	25.1	14.3	2.30
	60세 이상	55.2	31.8	13.0	2.46	60.6	30.0	9.4	2.36	67.9	26.5	5.6	2.10

자료: 2022 인천광역시 사회조사

02-02 분거가족

분거가족 있는 가구 10.8%

- 현재 분거가족이 있다고 응답한 서구의 가구주는 10.8%로 2020년(9.3%) 대비 1.5%p 증가함
 - 서구의 분거가구 비율은 인천 전체 평균 대비 2.0%p 높음
- 분거가족의 수는 '1명'인 경우가 72.5%로 나타났으며 평균 분거가족원 수는 1.3명임



〈표3-11〉 분거가족 유무 및 분거가족 수(%)

구 분		분거가족 있음	분거가족 수				분거가족 없음
			1명	2명	3명 이상	평균(명)	
서구	2020	9.3	78.6	21.4	-	1.2	90.7
	2022	10.8	72.5	23.3	4.2	1.3	89.2
인천		8.8	75.4	20.8	3.7	1.3	91.2
군구별	강화군	17.1	66.3	24.1	9.6	1.4	82.9
	옹진군	21.2	62.3	27.5	10.2	1.5	78.8
	중구	10.7	60.1	27.3	12.6	1.5	89.3
	동구	0.6	100.0	-	-	1.0	99.4
	미추홀구	6.8	83.2	15.5	1.3	1.2	93.2
	연수구	5.8	68.3	27.8	3.8	1.4	94.2
	남동구	4.3	80.1	17.1	2.8	1.2	95.7
	부평구	12.1	77.0	21.7	1.3	1.2	87.9
	계양구	11.8	84.5	12.9	2.6	1.2	88.2

자료 : 2022 인천광역시 사회조사

인천의
사회지표서구의
주요
사회지표

건강

02
가구와
가족문화와
여가소득과
소비

노동

주거와
교통

안전

환경

사회통합

특성문화

부록



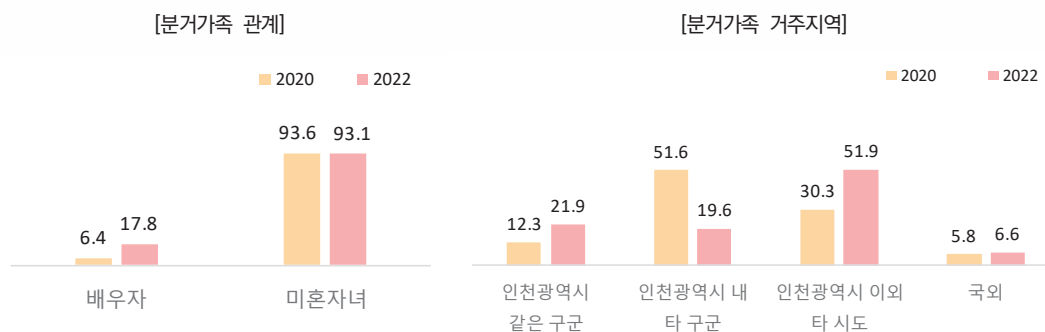
2022 인천의 사회지표

분거가족 '미혼자녀' 93.1%, 과반수 이상 '인천광역시 이외 타 시도(국내)'에 거주

- 가구주의 분거가족이 '미혼자녀'인 경우는 93.1%로 나타남
- 분거가족이 거주하는 지역은 '인천광역시 이외 타 시도(국내)'가 51.9%로 가장 많으며, 그다음으로 '인천광역시 같은 구군'(21.9%), '인천광역시 내 타 구군'(19.6%) 순임

(단위: %)

〈그림3-11〉 분거가족 관계 및 분거가족 거주지역



〈표3-12〉 분거가족 관계 및 분거가족 거주지역(%)

구 분		분거가족 관계		분거가족 거주지역			
		배우자	미혼자녀	인천광역시 같은 구군	인천광역시 내 타 구군	인천광역시 이외 타 시도	국외
서구	2020	6.4	93.6	12.3	51.6	30.3	5.8
	2022	17.8	93.1	21.9	19.6	51.9	6.6
인천		24.1	85.0	14.2	16.6	63.0	6.3
군구별	강화군	29.2	86.1	14.7	24.5	57.2	3.6
	옹진군	47.8	67.9	12.6	47.7	38.3	1.4
	중구	30.3	89.1	18.1	18.6	54.5	8.7
	동구	-	100.0	24.3	56.1	-	19.5
	미추홀구	44.0	68.8	3.7	22.5	71.4	2.3
	연수구	3.5	98.4	14.2	13.6	61.4	10.8
	남동구	27.2	75.6	7.4	10.4	67.5	14.7
	부평구	20.9	87.6	13.9	8.9	71.5	5.7
	계양구	25.4	79.5	11.7	15.3	71.2	1.8

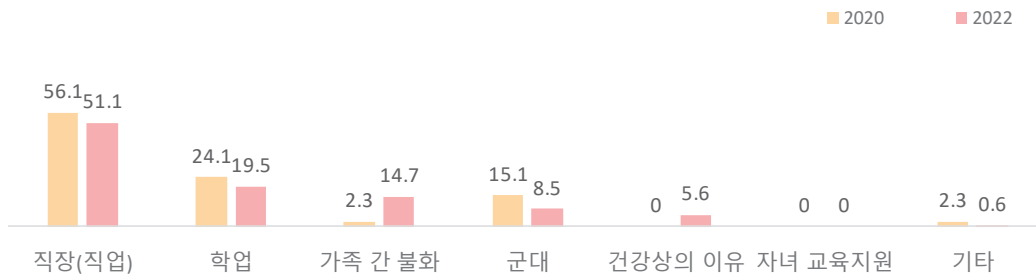
자료 : 2022 인천광역시 사회조사

분거 이유 '직장'(51.1%), '학업'(19.5%) 등

- 분거가족이 분거하는 이유는 '직장'이 51.1%로 가장 많으며, 다음으로 '학업'(19.5%), '가족간 불화'(14.7%) 등의 순임
- 분거가족 분거이유가 '직장'인 비율은 2020년(56.1%) 대비 5.0%p 감소하였고 '학업'인 비율은 2020년(24.1%) 대비 4.6%p 감소함
 - 분거가족 분거이유가 '직장'인 비율은 인천 전체 평균 대비 12.1%p 낮고 '학업'인 비율은 0.6%p 높음

(단위: %)

〈그림3-12〉 분거가족 분거이유



〈표3-13〉 분거가족 분거이유(%)

구 분		직장(직업)	학업	가족간 불화	군대	건강상의 이유	자녀교육 지원	기타
서구	2020	56.1	24.1	2.3	15.1	-	-	2.3
	2022	51.1	19.5	14.7	8.5	5.6	-	0.6
인천		63.2	18.9	5.8	6.1	2.3	1.2	2.5
군구별	강화군	83.7	9.6	2.3	0.5	1.2	1.2	1.4
	옹진군	66.5	22.1	0.7	1.3	-	3.3	6.1
	중구	71.5	14.2	0.7	3.9	-	1.8	7.9
	동구	56.1	24.3	-	-	-	19.5	-
	미추홀구	57.3	23.4	5.8	2.7	4.1	6.7	-
	연수구	66.1	24.0	2.3	5.3	-	1.8	0.4
	남동구	51.0	30.8	-	8.8	1.2	-	8.2
	부평구	67.1	17.5	3.0	9.3	0.7	-	2.4
	계양구	75.5	10.7	6.8	2.3	2.5	-	2.2

자료 : 2022 인천광역시 사회조사



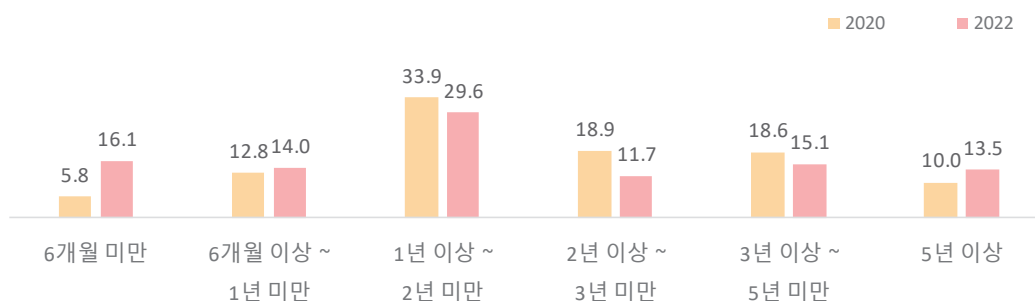
‘1년 이상 ~ 2년 미만’ 분거 29.6%

○ 분거가족의 분거기간은 ‘1년 이상~2년 미만’이 29.6%로 가장 많고, 다음 ‘6개월 미만’이 16.1%로 나타남

- 분거가족의 분거기간으로 1년 이상~5년 미만인 비율은 2020년 대비 감소함

(단위: %)

〈그림3-13〉 분거가족 분거기간



〈표3-14〉 분거가족 분거기간(%)

구 분		6개월 미만	6개월 이상 ~ 1년 미만	1년 이상 ~ 2년 미만	2년 이상 ~ 3년 미만	3년 이상 ~ 5년 미만	5년 이상
서구	2020	5.8	12.8	33.9	18.9	18.6	10.0
	2022	16.1	14.0	29.6	11.7	15.1	13.5
인천		10.2	12.2	27.7	17.3	15.2	17.3
군구별	강화군	6.6	2.2	12.4	21.9	12.1	44.9
	옹진군	3.0	12.8	14.6	13.7	13.7	42.2
	중구	16.9	4.4	17.5	14.6	21.0	25.7
	동구	-	19.5	24.3	17.2	38.9	-
	미추홀구	7.6	16.5	32.5	27.8	5.4	10.3
	연수구	10.6	12.1	34.0	17.1	13.4	12.8
	남동구	5.2	10.8	48.4	14.8	14.1	6.9
	부평구	9.7	15.2	23.6	16.0	21.2	14.5
	계양구	4.9	9.6	24.8	23.7	12.7	24.4

자료 : 2022 인천광역시 사회조사

02-03 출산율 증가를 위한 지원정책

출산율 정책 '필요하다' 84.0%, '육아휴직 활성화'가 가장 필요 46.3%

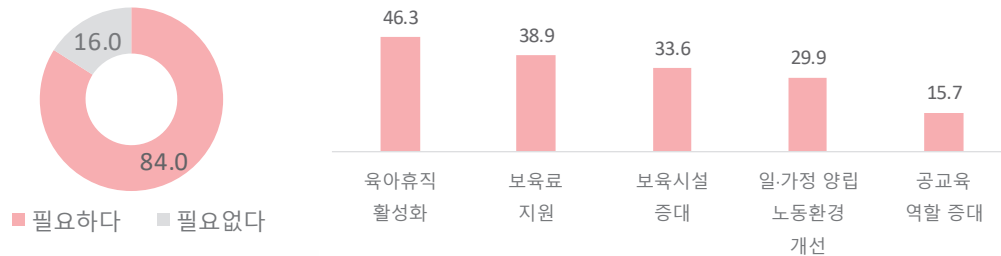
- 출산율 증가를 위한 지원정책이 필요하다고 인식하는 비율은 84.0%로 나타남
- 필요한 출산율 정책으로 '육아휴직 활성화'(46.3%), '보육료 지원'(38.9%), '보육시설 증대'(33.6%) 등의 순임(1+2순위 기준)
- '육아휴직 활성화' 응답은 성별로는 남성보다 여성에서 높고, 연령별로는 20~29세에서 가장 높음

(단위: %)

〈그림3-14〉 출산율 증가를 위한 지원정책 필요성 및 필요 정책

[출산율 증가 지원 정책 필요성]

[출산율 증가 지원 필요 정책(1+2순위, Top 5)]



〈표3-15〉 출산율 증가를 위한 지원정책 필요성 및 필요 정책(%)

구 분		지원정책 필요성		필요 정책(1+2순위)								
		필요하다	필요없다	육아휴직 활성화	보육료 지원	보육시설 증대	일·가정 양립 노동환경 개선	공교육 역할 증대	의료비 지원	출산에 대한 개인 의식 변화	치안강화로 아동에 대한 범죄율 감소	기타
서구	2022	84.0	16.0	46.3	38.9	33.6	29.9	15.7	15.7	13.7	2.6	0.1
성별	남성	83.7	16.3	45.1	40.8	34.3	30.8	15.0	14.8	13.0	2.5	0.2
	여성	84.3	15.7	47.5	36.9	33.0	29.0	16.4	16.6	14.4	2.7	-
연령	13~19세	68.6	31.4	45.8	46.0	37.9	27.9	16.8	12.9	8.7	0.7	-
	20~29세	81.8	18.2	52.9	34.0	33.4	30.1	13.7	17.2	10.5	6.0	-
	30~39세	88.7	11.3	42.6	46.1	37.3	25.6	15.5	14.7	12.5	3.2	0.3
	40~49세	88.9	11.1	46.7	36.7	34.8	29.9	18.5	14.8	15.3	1.8	-
	50~59세	81.2	18.8	48.3	37.7	33.9	33.1	14.7	15.9	12.6	0.9	0.2
	60세 이상	85.3	14.7	43.3	37.1	28.2	31.0	15.1	17.1	17.7	2.6	-

자료 : 2022 인천광역시 사회조사

인천의
사회지표서구의
주요
사회지표

건강

가구와
가족문화와
여가소득과
소비

노동

주거와
교통

안전

환경

사회통합

특성문화

부록



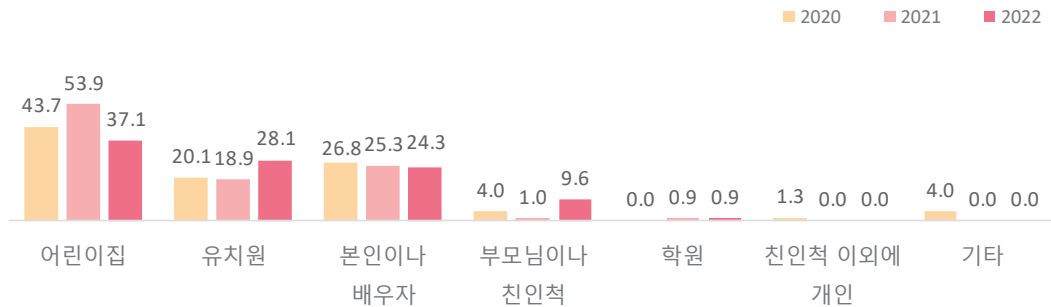
02-04 미취학자녀 보육

미취학자녀 보육방식 '어린이집' 37.1%, 보육방법 평균 만족도 3.75점

- 미취학자녀가 있는 가구주의 미취학자녀 보육방식으로는 '어린이집' 이용이 37.1%로 가장 많으며 다음으로 '유치원'(28.1%) 순임
 - '어린이집' 응답 비율은 전년(53.9%) 대비 14.8%p 감소함
- 가구주의 미취학자녀 보육방법 만족도는 평균 3.75점(5점 만점)이며 '만족' 비율은 70.6%로 전년(65.0%)보다 5.6%p 상승함
 - 보육방법 만족도는 인천 전체 평균보다 0.10점 낮음

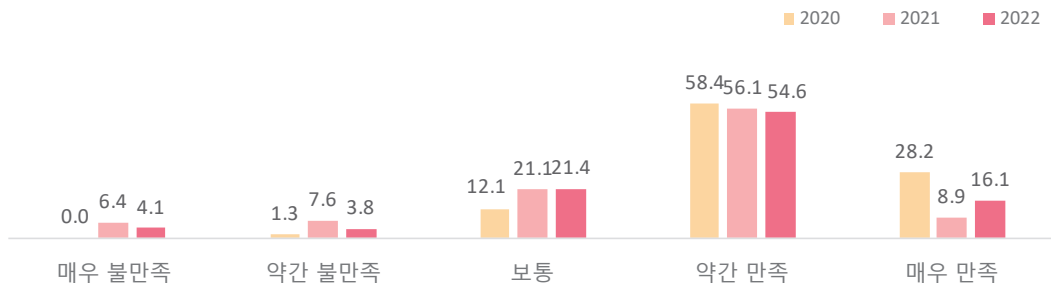
(단위: %)

〈그림3-15〉 미취학자녀 보육방식



(단위: %)

〈그림3-16〉 미취학자녀 보육방법 만족도



〈표3-16〉 미취학자녀 주된 보육방식(%)

구 분		어린이집	유치원	본인이나 배우자	부모님이나 친인척	학원	친인척 이외에 개인	기타
서구	2020	43.7	20.1	26.8	4.0	-	1.3	4.0
	2021	53.9	18.9	25.3	1.0	0.9	-	-
	2022	37.1	28.1	24.3	9.6	0.9	-	-
인천		42.0	24.2	27.4	4.3	1.1	0.9	0.2
군구별	강화군	24.7	28.1	47.3	-	-	-	-
	옹진군	47.1	38.8	14.1	-	-	-	-
	중구	41.9	26.5	26.8	2.8	-	0.9	0.9
	동구	39.6	-	60.4	-	-	-	-
	미추홀구	40.8	21.2	29.8	5.7	-	2.6	-
	연수구	54.7	26.8	13.4	5.1	-	-	-
	남동구	44.4	12.4	33.3	4.0	4.0	2.0	-
	부평구	38.8	31.9	26.3	-	2.2	-	0.8
	계양구	41.4	17.3	37.5	2.5	-	1.3	-
연령	13~19세	-	-	-	-	-	-	-
	20~29세	47.3	-	52.7	-	-	-	-
	30~39세	39.1	27.1	20.2	12.1	1.5	-	-
	40~49세	37.7	37.5	19.4	5.4	-	-	-
	50~59세	-	22.7	77.3	-	-	-	-
	60세 이상	25.9	25.9	30.9	17.3	-	-	-

자료: 2022 인천광역시 사회조사

〈표3-17〉 미취학자녀 보육방법 만족도(%)

구 분		매우 불만족	약간 불만족	보통	약간 만족	매우 만족	불만족	보통	만족	평균 (5점)
서구	2020	-	1.3	12.1	58.4	28.2	1.3	12.1	86.6	4.13
	2021	6.4	7.6	21.1	56.1	8.9	13.9	21.1	65.0	3.54
	2022	4.1	3.8	21.4	54.6	16.1	7.9	21.4	70.6	3.75
인천		2.9	3.8	22.5	47.3	23.5	6.7	22.5	70.8	3.85
군구별	강화군	-	-	7.8	67.9	24.3	-	7.8	92.2	4.16
	옹진군	-	5.5	17.5	17.6	59.4	5.5	17.5	77.1	4.31
	중구	-	3.4	10.3	41.1	45.1	3.4	10.3	86.2	4.28
	동구	19.8	39.6	40.6	-	-	59.4	40.6	-	2.21
	미추홀구	9.1	4.1	41.2	35.3	10.3	13.2	41.2	45.6	3.34
	연수구	-	-	19.2	73.8	7.0	-	19.2	80.8	3.88
	남동구	2.0	10.2	13.9	47.9	25.9	12.3	13.9	73.8	3.85
	부평구	1.1	2.1	31.1	37.4	28.4	3.2	31.1	65.7	3.90
	계양구	2.4	2.6	8.7	41.2	45.1	5.0	8.7	86.3	4.24
연령	13~19세	-	-	-	-	-	-	-	-	-
	20~29세	-	19.7	19.7	47.3	13.2	19.7	19.7	60.5	3.54
	30~39세	4.4	3.1	20.5	57.0	15.0	7.5	20.5	72.0	3.75
	40~49세	5.4	3.9	17.0	51.7	22.0	9.3	17.0	73.7	3.81
	50~59세	-	-	31.8	68.2	-	-	31.8	68.2	3.68
	60세 이상	-	-	56.8	25.9	17.3	-	56.8	43.2	3.60

자료: 2022 인천광역시 사회조사

인천의
사회지표서구의
주요
사회지표

건강

가구와
가족문화와
여가소득과
소비

노동

주거와
교통

안전

환경

사회통합

특성문화

부록



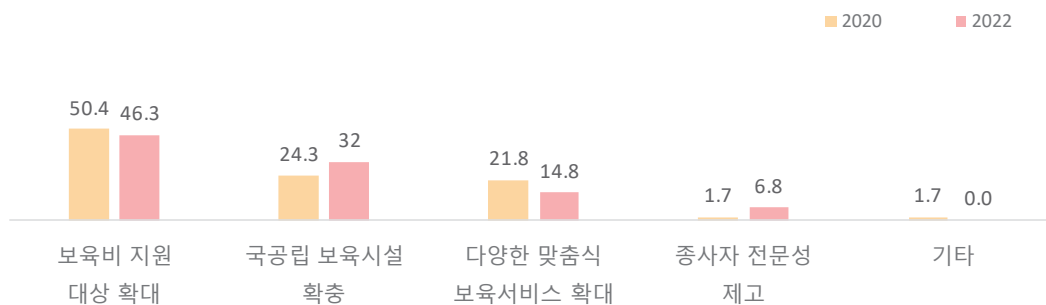
02-05 미취학 아동 보육을 위한 필요 지원

미취학 아동 보육을 위한 필요지원으로 '보육비 지원대상 확대'가 가장 필요

- 미취학자녀가 있는 가구주는 미취학 아동 보육을 위해 필요한 지원으로 '보육비 지원대상 확대' (46.3%), '국공립 교육시설 확충'(32.0%) 등의 순으로 응답함
- '보육비 지원대상 확대'의 응답 비율은 2020년(50.4%) 대비 4.1%p 감소한 반면, '국공립 보육시설 확충'의 응답 비율은 2020년(24.3%) 대비 5.7%p 증가함

(단위: %)

〈그림3-17〉 미취학 아동 보육을 위한 필요 지원



〈표3-18〉 미취학 아동 보육을 위한 필요 지원(%)

구 분		보육비 지원 대상 확대	국공립 보육시설 확충	다양한 맞춤형 보육서비스 확대	종사자 전문성 제고	기타
서구	2020	50.4	24.3	21.8	1.7	1.7
	2022	46.3	32.0	14.8	6.8	-
인천		44.2	29.6	20.2	5.8	0.2
군구별	강화군	31.8	20.8	33.6	13.8	-
	옹진군	37.9	26.2	24.5	11.3	-
	중구	31.6	27.0	32.7	8.7	-
	동구	100.0	-	-	-	-
	미추홀구	33.6	45.4	18.4	2.6	-
	연수구	50.2	17.3	22.3	8.8	1.5
	남동구	56.8	23.8	19.4	-	-
	부평구	46.1	23.5	24.5	5.9	-
	계양구	36.1	41.3	14.3	8.2	-
연령	13~19세	-	-	-	-	-
	20~29세	80.3	19.7	-	-	-
	30~39세	51.2	31.3	13.8	3.8	-
	40~49세	42.8	35.8	7.7	13.8	-
	50~59세	-	22.7	77.3	-	-
	60세 이상	-	51.1	18.3	30.6	-

자료: 2022 인천광역시 사회조사

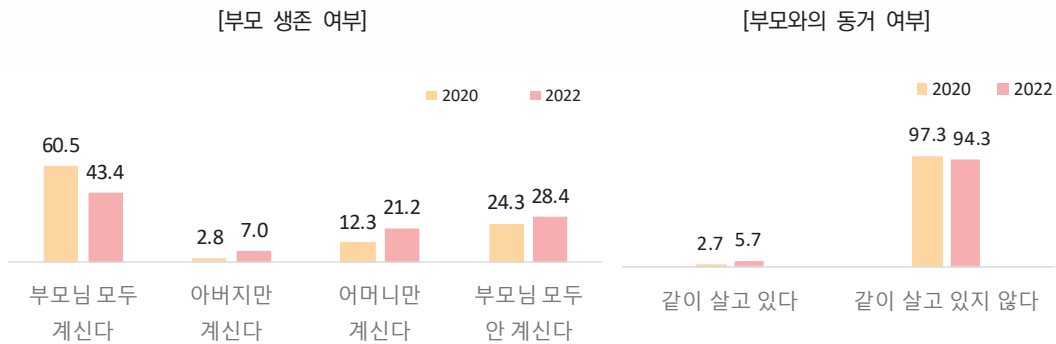
02-06 부모 부양

부모 중 한 명 이상 생존 71.6%, 생존 시 같이 살고 있는 비율 5.7%

- 가구주와 배우자의 43.4%는 ‘부모님 모두 계신다’라고 응답하였으며, 그다음으로 ‘부모님 모두 안 계신다’(28.4%), ‘어머니만 계신다’(21.2%) 등의 순으로 응답함
- 가구주와 배우자가 부모와 같이 살고 있는 비율은 5.7%로 2020년(2.7%) 대비 3.0%p 증가함
 - 부모와 같이 살고 있는 비율은 연령별로는 20~29세, 30~39세에서 상대적으로 높음

(단위: %)

〈그림3-18〉 부모 생존 및 동거 여부



〈표3-19〉 부모 생존 및 동거 여부(%)

구 분		부모 생존 여부				부모와의 동거 여부	
		부모님 모두 계신다	아버지만 계신다	어머니만 계신다	부모님 모두 안 계신다	같이 살고 있다	같이 살고 있지 않다
서구	2020	60.5	2.8	12.3	24.3	2.7	97.3
	2022	43.4	7.0	21.2	28.4	5.7	94.3
성별	남성	43.7	6.7	22.5	27.1	8.1	91.9
	여성	43.2	7.3	19.9	29.7	3.3	96.7
연령	13~19세	-	-	-	-	-	-
	20~29세	71.8	8.6	15.8	3.8	16.3	83.7
	30~39세	67.8	11.1	19.0	2.1	16.1	83.9
	40~49세	62.0	7.1	20.3	10.6	4.9	95.1
	50~59세	40.3	5.9	31.2	22.5	3.1	96.9
	60세 이상	8.5	4.9	14.5	72.0	1.0	99.0

자료: 2022 인천광역시 사회조사

인천의
사회지표서구의
주요
사회지표

건강

02
가구와
가족문화와
여가소득과
소비

노동

주거와
교통

안전

환경

사회통합

특성문항

부록



부모님의 생활비는 '부모님 스스로 해결'하는 경우가 가장 많아

- 가구주와 배우자 부모의 생활비는 '부모님 스스로 해결' (67.2%)하는 경우가 가장 많고, 다음으로 '모든 자녀'(22.8%), '장남 또는 맏며느리'(4.6%) 등의 순으로 주로 제공하는 것으로 나타남

- '부모님 스스로 해결' 응답은 2020년 대비 1.1%p 감소함

(단위: %)

〈그림3-19〉 부모 생활비 주 제공자



〈표3-20〉 부모 생활비 주 제공자(%)

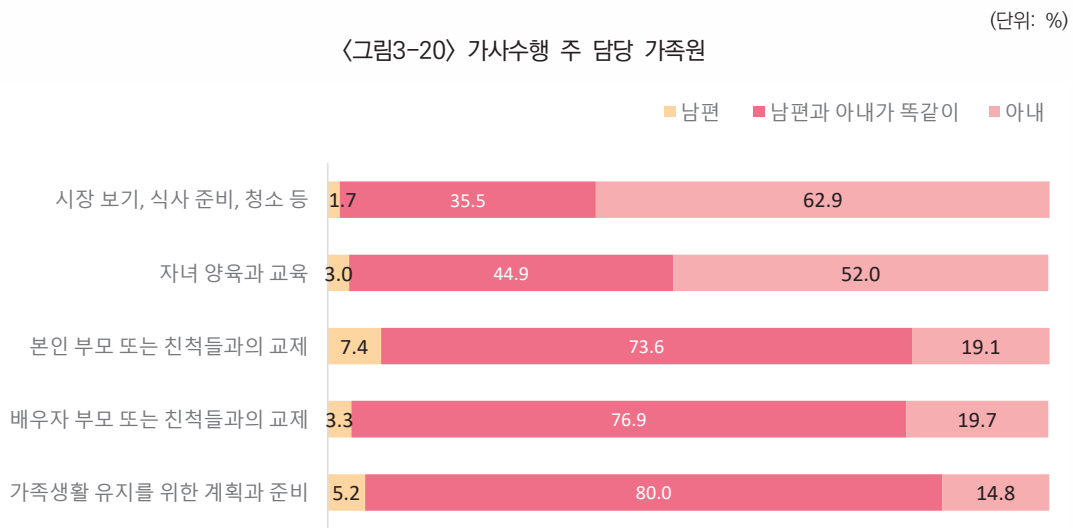
구 분		부모님 스스로 해결	모든 자녀	장남 또는 맏며느리	아들 또는 며느리 (장남 또는 맏며느리 제외)	딸 또는 사위	기타
서구	2020	68.3	21.5	2.6	6.4	0.5	0.7
	2022	67.2	22.8	4.6	3.0	2.0	0.3
성별	남성	66.2	22.9	5.6	3.5	1.6	0.3
	여성	68.2	22.8	3.6	2.5	2.5	0.4
연령	13~19세	-	-	-	-	-	-
	20~29세	80.8	10.3	7.0	-	2.0	-
	30~39세	80.0	14.4	1.9	2.4	1.4	-
	40~49세	74.0	18.5	3.6	3.3	0.7	-
	50~59세	57.8	28.7	5.6	3.1	3.8	1.0
	60세 이상	35.3	45.3	10.8	4.9	3.2	0.6

자료: 2022 인천광역시 사회조사

02-07 가사수행 주 담당 가족원 및 가사분담 공정성

‘시장 보기, 식사 준비, 청소 등’ 분담은 ‘아내’ > ‘남편과 아내가 똑같이’ > ‘남편’

- 가구주와 배우자는 ‘시장 보기, 식사 준비, 청소 등’, ‘자녀 양육과 교육’ 등의 가사수행은 ‘아내’, ‘남편과 아내가 똑같이’, ‘남편’ 순으로 주로 담당하는 것으로 나타남
- ‘시장 보기, 식사 준비, 청소 등’을 ‘아내’가 주로 담당하는 비율은 62.9%임
- ‘시장 보기, 식사 준비, 청소 등’, ‘자녀 양육과 교육’ 등을 ‘남편과 아내가 똑같이’ 분담하는 비율은 연령대가 높아질수록 낮아짐

인천의
사회지표서구의
주요
사회지표

건강

02
가구와
가족문화와
여가소득과
소비

노동

주거와
교통

안전

환경

사회통합

특성문항

부록



2022 인천의 사회지표

〈표3-21〉 가사수행 주 담당 가족원(%)

구 분		서구	성별		연령					
		2022	남성	여성	13~19세	20~29세	30~39세	40~49세	50~59세	60세 이상
시장 보기, 식사 준비, 청소 등	남편	1.7	1.7	1.7	-	18.2	0.3	1.4	1.7	1.5
	남편과 아내가 똑같이	35.5	36.4	34.4	-	53.8	47.7	34.2	33.4	28.6
	아내	62.9	61.9	63.8	-	28.1	51.9	64.3	64.9	70.0
자녀 양육과 교육	남편	3.0	3.7	2.3	-	-	0.9	1.5	5.1	6.4
	남편과 아내가 똑같이	44.9	44.5	45.4	-	58.6	58.1	46.5	38.0	37.8
	아내	52.0	51.8	52.3	-	41.4	40.9	52.0	56.9	55.8
본인 부모 또는 친척들과의 교제	남편	7.4	8.8	5.8	-	21.5	5.5	7.4	9.3	5.3
	남편과 아내가 똑같이	73.6	75.5	71.5	-	56.7	81.1	75.1	67.2	74.6
	아내	19.1	15.7	22.7	-	21.8	13.4	17.5	23.4	20.0
배우자 부모 또는 친척들과의 교제	남편	3.3	2.3	4.5	-	16.9	3.9	4.0	1.8	2.6
	남편과 아내가 똑같이	76.9	77.5	76.3	-	62.5	85.0	78.2	72.5	75.7
	아내	19.7	20.2	19.2	-	20.6	11.1	17.8	25.7	21.6
가족생활 유지를 위한 계획과 준비	남편	5.2	5.5	4.9	-	13.1	4.1	6.2	4.2	5.3
	남편과 아내가 똑같이	80.0	79.8	80.2	-	78.2	86.4	81.7	77.2	76.8
	아내	14.8	14.6	14.9	-	8.7	9.6	12.2	18.6	17.8

자료 : 2022 인천광역시 사회조사

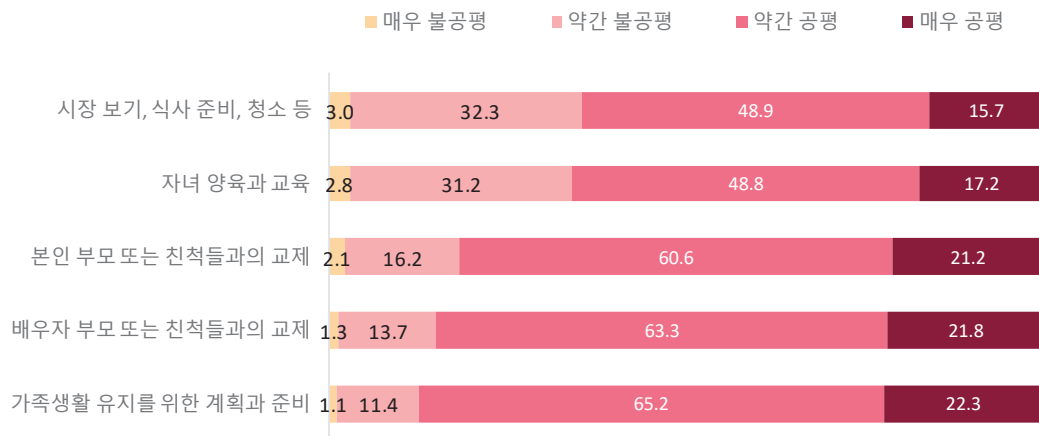
가사분담에 대해 '약간 공평' 비율 가장 높아

○ 모든 가사분담에 대해 '약간 공평'하다는 응답 비율이 가장 높음

- 모든 가사분담에 대해 성별로는 남성에서 공평(매우 공평+약간 공평)하다고 느끼는 비율이 높음
- '시장 보기, 식사 준비, 청소 등'이 공평하다고 느끼는 비율은 연령별로 살펴볼 때 20~29세에서 높음

〈그림3-21〉 가사분담 공평성

(단위: %)





2022 인천의 사회지표

〈표3-22〉 가사분담 공평성(%)

구 분		서구	성별		연령					
		2022	남성	여성	13~19세	20~29세	30~39세	40~49세	50~59세	60세 이상
시장 보기, 식사 준비, 청소 등	매우 불공평	3.0	2.5	3.7	-	4.1	2.4	2.6	3.3	3.6
	약간 불공평	32.3	29.0	35.9	-	14.0	24.1	35.9	38.2	29.7
	약간 공평	48.9	52.0	45.6	-	56.2	47.2	47.4	44.5	55.7
	매우 공평	15.7	16.6	14.9	-	25.7	26.3	14.2	14.0	11.0
자녀 양육과 교육	매우 불공평	2.8	1.5	4.2	-	-	0.7	4.5	1.8	3.0
	약간 불공평	31.2	28.1	34.7	-	34.3	19.0	30.4	36.2	38.0
	약간 공평	48.8	51.7	45.6	-	41.4	57.2	48.5	45.8	46.3
	매우 공평	17.2	18.7	15.5	-	24.3	23.1	16.6	16.3	12.7
본인 부모 또는 친척들과의 교제	매우 불공평	2.1	2.3	1.8	-	3.2	0.7	2.3	1.8	2.9
	약간 불공평	16.2	14.3	18.2	-	9.2	12.1	15.6	20.2	16.2
	약간 공평	60.6	61.6	59.5	-	39.7	59.8	59.3	57.9	67.1
	매우 공평	21.2	21.8	20.5	-	47.9	27.3	22.8	20.1	13.8
배우자 부모 또는 친척들과의 교제	매우 불공평	1.3	1.1	1.4	-	-	0.3	1.7	0.9	1.9
	약간 불공평	13.7	12.0	15.6	-	13.1	6.5	14.3	17.5	14.3
	약간 공평	63.3	65.6	60.8	-	34.3	61.8	61.4	62.7	69.4
	매우 공평	21.8	21.3	22.2	-	52.5	31.4	22.7	18.8	14.3
가족생활 유지를 위한 계획과 준비	매우 불공평	1.1	1.0	1.3	-	-	-	0.7	0.7	3.0
	약간 불공평	11.4	9.4	13.5	-	5.8	7.1	11.7	13.5	12.3
	약간 공평	65.2	66.5	63.8	-	44.1	66.5	63.9	64.5	68.2
	매우 공평	22.3	23.0	21.5	-	50.1	26.4	23.6	21.3	16.5

자료 : 2022 인천광역시 사회조사

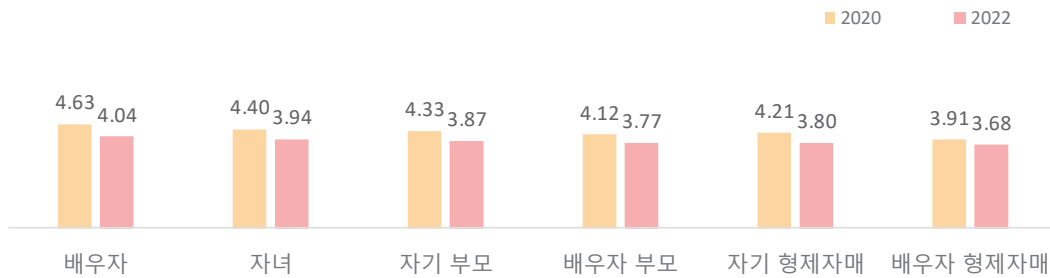
02-08 가족관계 만족도

‘배우자’에 대한 만족도 4.04점으로 가족 구성원 중 가장 높아

- 전반적인 가족관계 만족도는 3.88점으로 나타났으며, 세부적인 만족도는 ‘배우자’(4.04점), ‘자녀’(3.94점), ‘자기 부모’(3.87점) 등의 순으로 높게 나타남
- 모든 가족관계에 대하여 만족도가 2020년 대비 하락함
- ‘배우자’, ‘자녀’, ‘자기 부모’ 등에 대한 만족도는 연령대가 높아질수록 낮아짐

(단위: 점)

〈그림3-22〉 가족관계 만족도



〈표3-23〉 가족관계 만족도(점)

구 분		배우자	자녀	자기 부모	배우자 부모	자기 형제자매	배우자 형제자매	전반적인 가족관계
서구	2020	4.63	4.40	4.33	4.12	4.21	3.91	4.34
	2022	4.04	3.94	3.87	3.77	3.80	3.68	3.88
성별	남성	4.11	3.96	3.86	3.82	3.79	3.71	3.88
	여성	3.97	3.93	3.88	3.72	3.81	3.66	3.88
연령	13~19세	-	-	4.03	-	4.02	-	4.07
	20~29세	4.61	4.36	4.02	4.04	4.12	3.95	4.09
	30~39세	4.30	4.20	3.98	3.92	3.92	3.92	4.03
	40~49세	4.08	3.96	3.78	3.69	3.76	3.67	3.82
	50~59세	4.00	3.92	3.75	3.75	3.71	3.62	3.82
	60세 이상	3.83	3.82	3.58	3.72	3.57	3.58	3.67

자료: 2022 인천광역시 사회조사

인천의
사회지표서구의
주요
사회지표

건강

02
가구와
가족문화와
여가소득과
소비

노동

주거와
교통

안전

환경

사회통합

특성문항

부록



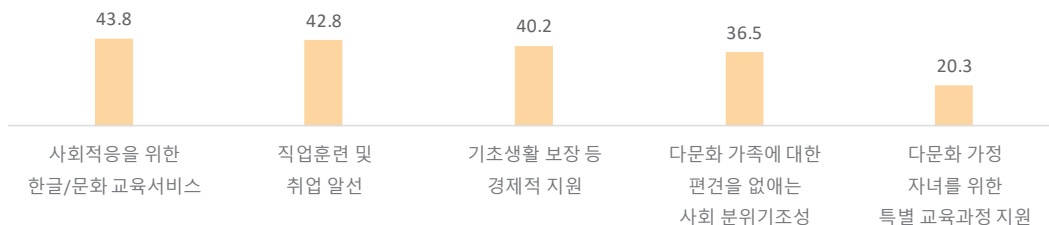
02-09 다문화 가구를 위해 해결해야 할 사항

다문화 가구를 위해 '사회적응을 위한 한글/문화교육 서비스'가 가장 필요

- 다문화 가구를 위해 해결해야 할 사항은 '사회적응을 위한 한글/문화교육 서비스' (43.8%), '직업훈련 및 취업 알선'(42.8%), '기초생활 보장 등 경제적 지원'(40.2%) 등의 순임(1+2순위 기준)
- '사회적응을 위한 한글/문화교육 서비스' 응답은 성별로는 남성에서 높으며, 연령별로는 20~29세에서 가장 높음

(단위: %)

〈그림3-23〉 다문화 가구를 위해 해결해야 할 사항(1+2순위, Top 5)



〈표3-24〉 다문화 가구를 위해 해결해야 할 사항(1+2순위, %)

구 분		사회적응을 위한 한글/문화 교육 서비스	직업훈련 및 취업알선	기초생활 보장 등 경제적 지원	다문화 가족에 대한 편견을 없애는 사회 분위기 조성	다문화 가정 자녀를 위한 특별 교육과정 지원	모임/활동 등 사회적 관계망 형성 지원	기타
서구	2022	43.8	42.8	40.2	36.5	20.3	10.7	0.3
성별	남성	44.9	43.5	40.1	36.1	19.5	10.3	0.2
	여성	42.7	42.1	40.3	36.8	21.2	11.1	0.3
연령	13~19세	38.8	39.2	39.4	37.0	29.3	12.4	-
	20~29세	46.8	39.9	43.4	35.1	17.1	12.4	1.0
	30~39세	42.2	46.1	36.6	34.4	21.8	12.2	0.2
	40~49세	45.3	42.4	40.0	40.2	19.6	10.3	0.2
	50~59세	43.6	44.0	44.3	36.2	19.3	7.6	-
	60세 이상	43.9	42.6	37.8	35.5	19.7	11.0	0.2

자료: 2022 인천광역시 사회조사

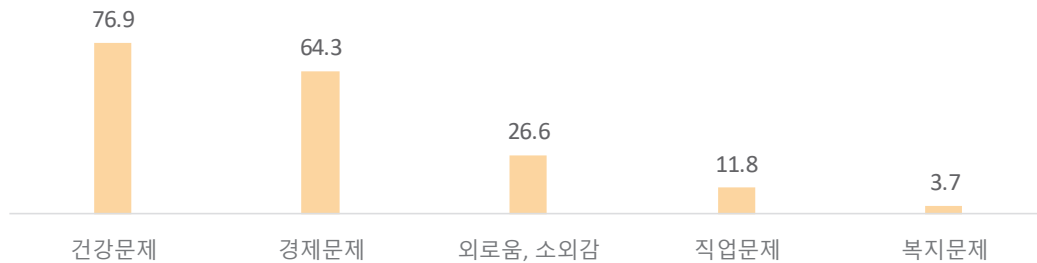
02-10 노후에 가장 심각하게 느끼는 문제

노후에 가장 심각하게 느끼는 문제는 '건강문제' 76.9%

- 노후에 가장 심각하게 느끼는 문제는 '건강문제'가 76.9%로 가장 많고 다음으로 '경제문제' (64.3%), '외로움, 소외감' (26.6%) 등의 순임(1+2순위 기준)
- '건강문제' 응답률은 성별로는 여성에서 높고 연령별로는 60세 이상에서 가장 높음
 - '경제문제' 응답률은 성별로는 남성에서 높고 연령별로는 50세~59세에서 가장 높음

(단위: %)

〈그림3-24〉 노후에 가장 심각하게 느끼는 문제(1+2순위, Top 5)



〈표3-25〉 노후에 가장 심각하게 느끼는 문제(1+2순위, %)

구 분		건강문제	경제문제	외로움, 소외감	직업문제	복지문제	자녀문제	여가활동 문제	효 경로 의식 약화	이성, 결혼 문제	기타
서구	2022	76.9	64.3	26.6	11.8	3.7	3.7	2.9	2.3	1.7	-
성별	남성	74.3	67.4	24.6	12.0	3.8	4.0	2.9	2.9	1.6	-
	여성	79.5	61.1	28.6	11.5	3.7	3.3	2.8	1.7	1.9	-
연령	13~19세	68.5	63.2	26.0	12.3	3.9	9.9	2.2	2.5	3.3	-
	20~29세	74.1	58.0	32.5	16.9	1.5	5.0	3.2	2.1	1.2	-
	30~39세	75.2	64.1	24.4	13.5	4.1	3.6	2.2	2.5	2.0	-
	40~49세	79.6	66.4	26.2	11.3	4.7	2.5	2.2	1.6	1.8	-
	50~59세	77.4	68.1	25.8	10.9	2.9	2.1	3.1	2.4	1.8	-
	60세 이상	80.1	63.4	25.7	7.8	4.7	3.0	3.9	2.8	1.3	-

자료: 2022 인천광역시 사회조사

인천의
사회지표서구의
주요
사회지표

건강

02
가구와
가족문화와
여가소득과
소비

노동

주거와
교통

안전

환경

사회통합

특성문항

부록



02-11 노후생활자금 준비 여부 및 유형

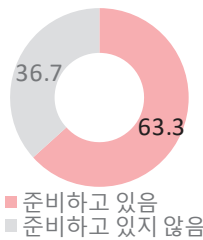
노후생활자금 준비하고 있음 63.3%, 준비 유형으로 국민연금 및 직역연금¹⁾ 70.7%

- 노후생활자금을 준비하고 있는 비율은 63.3%로 ‘국민연금 및 직역연금’(70.7%), ‘은행 저축’(56.4%), ‘보험’(47.8%) 등을 통해 준비하는 것으로 나타남
- 노후생활자금을 준비하고 있는 비율은 성별로는 남성에서 높고 연령별로는 50~59세에서 가장 높음

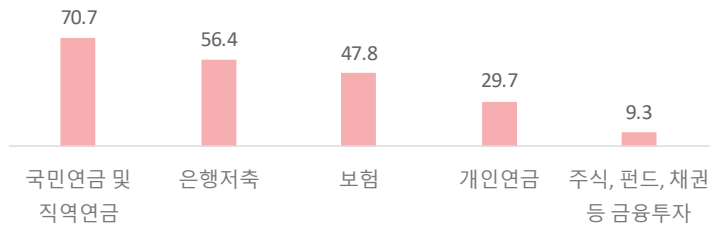
(단위: %)

〈그림3-25〉 노후생활자금 준비 여부 및 유형

[노후생활자금 준비 여부]



[노후생활자금 준비 유형(복수응답, Top 5)]



〈표3-26〉 노후생활자금 준비 여부 및 유형(%)

구 분		노후생활자금 준비 여부		노후생활자금 준비 유형(복수응답)							
		준비하고 있음	준비하고 있지 않음	국민연금 및 직역연금	은행 저축	보험	개인연금	주식, 펀드, 채권 등 금융투자	부동산 투자	부수입을 통한 소득 증대 활동	기타
서구	2022	63.3	36.7	70.7	56.4	47.8	29.7	9.3	6.5	4.2	0.3
성별	남성	65.7	34.3	72.8	55.1	47.0	29.8	10.7	6.6	3.5	0.3
	여성	60.9	39.1	68.3	57.9	48.7	29.7	7.7	6.5	5.0	0.3
연령	13~19세	-	-	-	-	-	-	-	-	-	-
	20~29세	-	-	-	-	-	-	-	-	-	-
	30~39세	64.1	35.9	65.2	71.3	49.7	32.1	11.5	3.9	4.1	-
	40~49세	64.7	35.3	72.2	57.7	52.8	32.0	12.3	4.1	4.0	-
	50~59세	67.9	32.1	74.9	53.3	52.8	32.4	9.7	7.6	5.9	-
	60세 이상	57.4	42.6	69.3	45.5	35.8	22.5	3.7	10.3	2.7	1.1

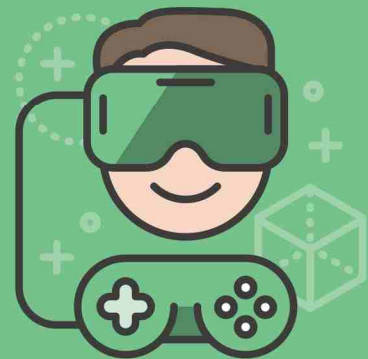
자료 : 2022 인천광역시 사회조사

1) 직역연금은 공무원연금, 사립학교교직원연금, 군인연금, 별정우체국직원연금을 의미함

SOCIAL INDICATORS OF INCHEON

문화와 여가

03





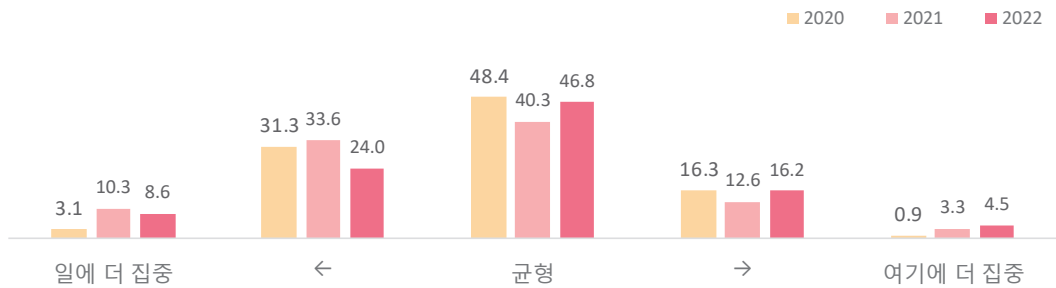
03-01 일과 여가의 균형

일과 여가 사이에서 '균형' > '일에 더 집중' > '여가에 더 집중' 순

- 직업이 있는 서구 구민 중 일과 여가의 '균형'을 추구한다는 비율은 46.8%로 가장 높으며
그다음으로 '일에 더 집중'(32.6%), '여가에 더 집중'(20.7%) 순임
- 일과 여가의 '균형'을 추구한다는 비율은 전년(40.3%) 대비 6.5%p 증가함
 - '균형'을 추구하는 비율은 연령별로는 30~39세에서 가장 높게 나타남
 - '일에 더 집중'하는 비율은 전년(43.8%) 대비 11.2%p 감소함

(단위: %)

〈그림3-26〉 일과 여가의 균형



〈표3-27〉 일과 여가의 균형(%)

구 분		일에 더 집중	-----	균형	-----	여가에 더 집중	일에 더 집중	균형	여가에 더 집중
		(1)	(2)	(3)	(4)	(5)	(1)+(2)	(3)	(4)+(5)
서구	2019	12.2	27.6	46.9	10.6	2.7	39.8	46.9	13.3
	2020	3.1	31.3	48.4	16.3	0.9	34.4	48.4	17.2
	2021	10.3	33.6	40.3	12.6	3.3	43.8	40.3	15.9
	2022	8.6	24.0	46.8	16.2	4.5	32.6	46.8	20.7
성별	남성	10.7	26.6	46.3	13.8	2.7	37.2	46.3	16.5
	여성	6.5	21.4	47.2	18.6	6.3	27.8	47.2	24.9
연령	13~19세	18.4	22.9	33.9	20.0	4.9	41.3	33.9	24.9
	20~29세	6.6	28.1	48.7	14.4	2.2	34.7	48.7	16.6
	30~39세	6.7	25.3	51.7	13.9	2.5	31.9	51.7	16.4
	40~49세	11.1	25.2	47.0	14.2	2.5	36.3	47.0	16.7
	50~59세	9.5	27.3	45.8	15.5	1.9	36.8	45.8	17.4
	60세 이상	4.7	16.5	47.1	20.1	11.6	21.2	47.1	31.8

자료 : 2022 인천광역시 사회조사

SOCIAL INDICATORS OF INCHEON

소득과 소비

04





2022 인천의 사회지표

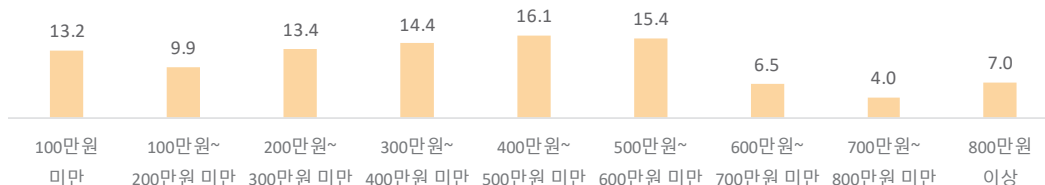
04-01 월평균 가구 소득

월평균 가구 소득이 '400~500만원 미만'인 경우가 16.1%로 가장 많아

- 월평균 가구 소득은 '400~500만원 미만'이 16.1%로 가장 많음
- 월평균 가구 소득이 400만원 이상인 비율은 전년 대비 증가함
- 월평균 가구 소득이 400만원 이상인 비율은 인천 전체 평균보다 높음

(단위: %)

〈그림3-27〉 월평균 가구 소득



〈표3-28〉 월평균 가구 소득(%)

구 분		100만원 미만	100~200만원 미만	200~300만원 미만	300~400만원 미만	400~500만원 미만	500~600만원 미만	600~700만원 미만	700~800만원 미만	800만원 이상
서구	2019	9.3	12.7	19.4	17.9	15.4	9.6	6.0	3.6	6.1
	2020	1.9	4.5	15.6	26.5	21.2	16.4	9.1	2.9	2.0
	2021	16.1	14.6	23.3	17.5	11.8	7.2	4.6	2.5	2.4
	2022	13.2	9.9	13.4	14.4	16.1	15.4	6.5	4.0	7.0
인천		16.4	12.3	16.8	18.3	13.4	10.1	5.3	3.3	4.0
군구별	강화군	23.4	20.7	19.9	15.3	10.3	4.2	2.6	1.7	1.9
	옹진군	21.1	19.8	20.8	16.9	9.1	8.2	1.6	0.7	1.8
	중구	13.6	11.6	18.5	25.3	12.8	9.5	4.0	1.6	3.0
	동구	25.1	18.4	19.8	22.9	9.1	2.5	0.5	1.4	0.4
	미추홀구	20.2	11.9	22.1	19.9	12.1	7.4	3.1	1.8	1.4
	연수구	4.5	7.0	15.3	18.5	13.8	13.8	13.2	9.0	4.8
	남동구	18	15.4	18.2	20.7	12.5	7.2	4.0	2.0	1.9
	부평구	21	13.5	15.3	15.4	12.8	9.0	4.6	3.1	5.4
	계양구	18.1	12.3	14.4	19.4	15.0	11.0	3.1	1.5	5.2

자료 : 2022 인천광역시 사회조사

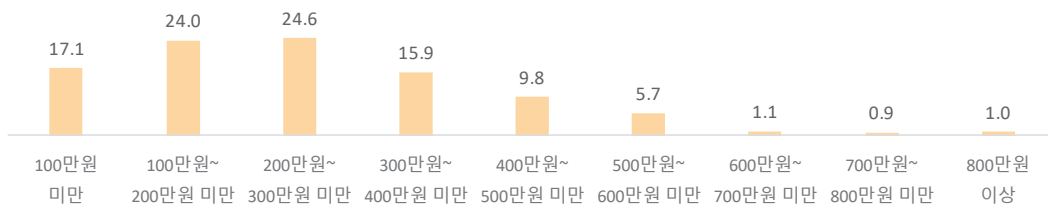
04-02 가구 월평균 소비지출액

가구 월평균 소비지출액이 '200~300만원 미만' 24.6%로 가장 많아

- 가구 월평균 소비지출액은 '200~300만원 미만'인 경우가 24.6%로 가장 많고 그다음으로 '100~200만원 미만'(24.0%), '100만원 미만'(17.1%) 순임
- 가구 월평균 소비지출은 월평균 가구 소득과 비례하는 경향성이 있으며, 가구 월평균 소비지출보다 월평균 가구 소득이 다소 높은 수준인 것으로 나타남

(단위: %)

〈그림3-28〉 월평균 소비지출액



〈표3-29〉 월평균 소비지출액(%)

구 분		100만원 미만	100~200만원 미만	200~300만원 미만	300~400만원 미만	400~500만원 미만	500~600만원 미만	600~700만원 미만	700~800만원 미만	800만원 이상
서구	2019	12.1	23.1	26.4	18.4	9.4	6.0	2.3	0.9	1.5
	2020	5.6	18.1	38.7	24.2	8.3	4.1	0.8	-	0.3
	2021	21.0	28.6	24.6	13.7	5.8	3.2	1.1	0.1	1.8
	2022	17.1	24.0	24.6	15.9	9.8	5.7	1.1	0.9	1.0
월평균 가구 소득	100만 원 미만	100.0	-	-	-	-	-	-	-	-
	100~200만 원 미만	25.7	74.3	-	-	-	-	-	-	-
	200~300만 원 미만	6.4	56.9	36.7	-	-	-	-	-	-
	300~400만 원 미만	2.3	18.6	59.2	19.9	-	-	-	-	-
	400~500만 원 미만	0.6	20.3	34.6	32.8	11.6	-	-	-	-
	500~600만 원 미만	-	15.2	26.4	27.8	22.1	8.4	-	-	-
	600~700만 원 미만	1.2	8.4	17.1	22.0	35.0	13.8	2.5	-	-
	700만 원 이상	-	1.0	3.5	18.2	20.6	31.6	8.1	7.8	9.3

자료 : 2022 인천광역시 사회조사

인천의
사회지표서구의
주요
사회지표

건강

가구와
가족문화와
여가소득과
소비

노동

주거와
교통

안전

환경

사회통합

특성문항

부록



2022 인천의 사회지표

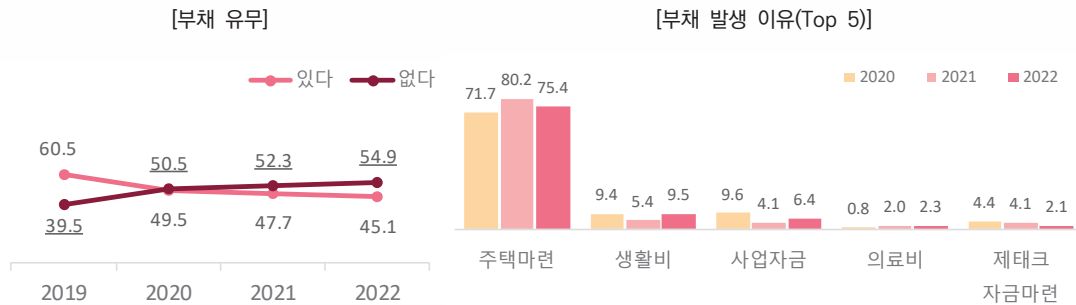
04-03 가구부채

부채가 있는 가구는 45.1%, 부채가 발생한 주된 이유는 '주택 마련' 때문에

- 부채가 있는 가구는 45.1%로 전년(47.7%) 대비 2.6%p 감소함
 - 부채가 있는 가구의 비율은 가구주 연령별로 40~49세(63.8%)에서 가장 높음
- 부채가 있는 가구의 부채 발생 이유는 '주택 마련'(75.4%)이 가장 많음
 - '주택 마련' 응답 비율은 가구주 연령별로 30~39세(83.7%)에서 가장 높음

(단위: %)

〈그림3-29〉 가구부채



〈표3-30〉 가구부채(%)

구 분		부채 유무		부채 발생 이유								
		있다	없다	주택 마련	생활비 (교육, 의료비 제외)	사업 자금	의료비	재테크 자금 마련	교육비	차량 구매	결혼, 장례비 등	기타
서구	2019	60.5	39.5	74.1	4.8	8.0	2.3	3.7	2.0	3.8	0.3	1.1
	2020	49.5	50.5	71.7	9.4	9.6	0.8	4.4	2.4	-	-	1.6
	2021	47.7	52.3	80.2	5.4	4.1	2.0	4.1	1.9	1.5	-	0.9
	2022	45.1	54.9	75.4	9.5	6.4	2.3	2.1	1.9	1.8	-	0.7
연령	13~19세	-	-	-	-	-	-	-	-	-	-	-
	20~29세	40.7	59.3	81.8	-	-	-	-	-	18.2	-	-
	30~39세	54.8	45.2	83.7	4.9	3.4	-	-	3.7	4.3	-	-
	40~49세	63.8	36.2	79.2	6.6	5.9	2.8	1.8	2.4	1.4	-	-
	50~59세	48.3	51.7	75.0	8.4	8.3	0.9	4.6	1.9	0.9	-	-
	60세 이상	26.9	73.1	62.6	19.8	7.5	5.6	1.3	-	-	-	3.2

자료 : 2022 인천광역시 사회조사

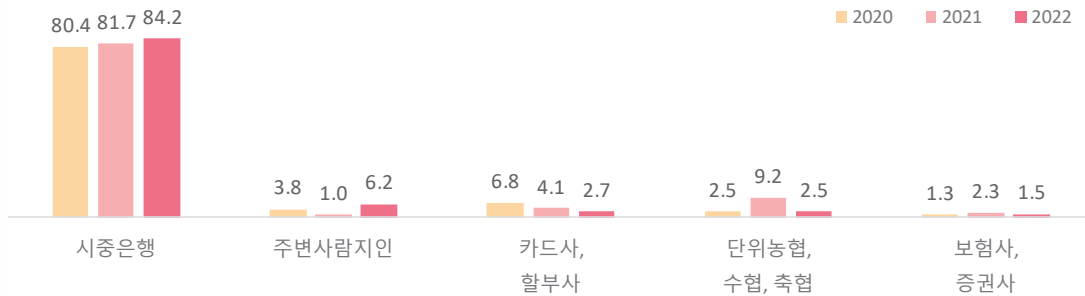
부채가 있는 가구 중 84.2%는 시중은행을 통해 대출받아

○ 부채가 있는 가구 중 84.2%는 '시중은행'을 통해 대출을 받은 것으로 나타남

- '시중은행' 비율은 전년(81.7%) 대비 2.5%p 증가함
- 가구주 연령별로 살펴보면 30~39세에서 가장 높게 나타남

(단위: %)

〈그림3-30〉 가구부채 관련 대출기관



〈표3-31〉 가구 부채 관련 대출기관(%)

구 분		시중 은행	주변 사람 지인	카드사, 할부사	단위 농협, 수협, 축협	보험사, 증권사	저축 은행	대부 업체	새마을 금고, 신용 협동 조합, 우체국	사채, 일수	기타
서구	2020	80.4	3.8	6.8	2.5	1.3	1.5	-	3.1	-	0.5
	2021	81.7	1.0	4.1	9.2	2.3	0.5	0.4	0.7	-	0.3
	2022	84.2	6.2	2.7	2.5	1.5	0.8	0.2	0.1	-	1.8
연령	13~19세	-	-	-	-	-	-	-	-	-	-
	20~29세	83.5	-	-	16.5	-	-	-	-	-	-
	30~39세	89.6	1.5	6.2	1.4	-	-	-	-	-	1.2
	40~49세	88.0	4.1	2.0	1.7	2.9	0.9	0.5	-	-	-
	50~59세	85.3	8.9	1.9	0.9	1.5	1.1	-	0.4	-	-
	60세 이상	72.8	10.0	2.3	5.7	0.6	1.1	-	-	-	7.6

자료 : 2022 인천광역시 사회조사



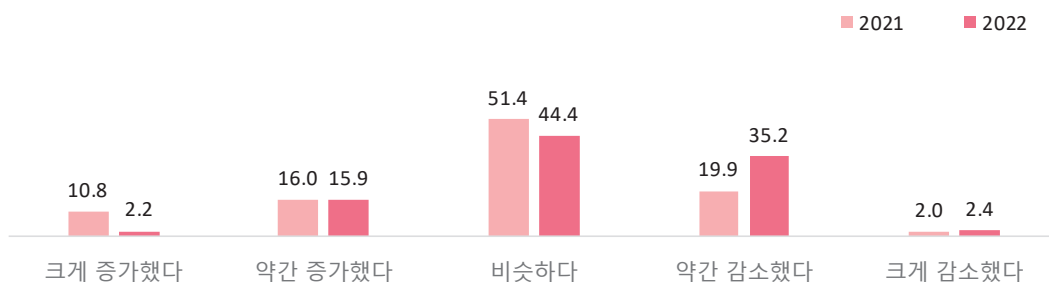
전년 대비 가구부채 규모가 비슷하다고 인식하는 가구가 가장 많아

○ 부채가 있는 가구 중 44.4%는 전년 대비 가구부채 규모가 '비슷하다'고 인식함

- 가구 부채 규모가 '비슷하다'는 비율은 전년(51.4%) 대비 7.0%p 감소함
- 가구 부채 규모가 '감소했다'는 비율은 37.6%로 전년(21.8%) 대비 15.8%p 증가한 반면, 가구 부채 규모가 '증가했다'는 비율은 18.0%로 전년(26.8%) 대비 8.8%p 감소함

(단위: %)

〈그림3-31〉 가구부채 증감



〈표3-32〉 가구부채 증감(%)

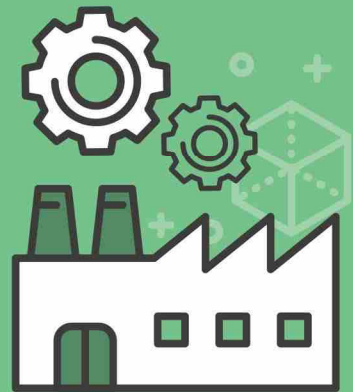
구 분		크게 증가했다	약간 증가했다	비슷하다	약간 감소했다	크게 감소했다	증가했다	비슷하다	감소했다
서구	2019	9.4	22.1	43.7	23.2	1.6	31.5	43.7	24.8
	2021	10.8	16.0	51.4	19.9	2.0	26.8	51.4	21.8
	2022	2.2	15.9	44.4	35.2	2.4	18.0	44.4	37.6
연령	13~19세	-	-	-	-	-	-	-	-
	20~29세	16.9	30.4	39.0	5.5	8.2	47.3	39.0	13.8
	30~39세	1.7	13.5	51.8	31.1	1.9	15.2	51.8	32.9
	40~49세	2.2	16.4	46.0	33.9	1.6	18.6	46.0	35.5
	50~59세	2.6	13.2	40.2	38.8	5.2	15.8	40.2	44.0
	60세 이상	0.6	18.9	42.1	38.4	-	19.5	42.1	38.4

자료 : 2022 인천광역시 사회조사

SOCIAL INDICATORS OF INCHEON

노동

05





2022 인천의 사회지표

05-01 직업

사무직 > 서비스직 > 전문직 > 판매직 > 단순 노무직 등의 순

- 직업이 있다고 응답한 서구 구민은 62.3%로 전년(61.4%)보다 0.9%p 증가함
 - 직업이 있는 비율은 성별로 볼 때 남성이 여성보다 높았으며 연령별로는 20~29세에서 높음
- 서구 구민의 직업은 '사무직'(38.2%), '서비스직' (22.4%), '전문직'(9.5%), '판매직' (8.1%) 등의 순으로 많음
 - 성별로는 여성은 '사무직', '서비스직', '판매직' 등에 종사하는 비율이 남성보다 높음

(단위: %)

〈그림3-32〉 직업



〈표3-33〉 직업(%)

구 분		직업 있음	사무 종사자	서비스 종사자	전문가 및 관련 종사자	판매 종사자	단순 노무 종사자	장치/기계 조작 및 조립 종사자	기능원 및 관련 기능 종사자	관리자	농림어업 숙련 종사자	군인 (직업 군인)
서구	2019	60.6	18.4	20.5	16.2	13.7	6.9	3.5	6.9	13.3	0.5	0.1
	2020	65.3	48.7	18.5	3.0	4.3	12.6	3.4	3.8	5.4	0.3	-
	2021	61.4	19.5	24.4	13.5	13.1	10.0	4.6	6.7	7.2	0.9	-
	2022	62.3	38.2	22.4	9.5	8.1	7.9	4.8	4.4	4.0	0.5	-
성별	남성	71.6	36.5	18.7	9.8	6.5	9.4	7.0	6.5	5.2	0.4	-
	여성	52.8	40.7	27.5	9.2	10.4	5.8	1.8	1.6	2.5	0.5	-
연령	13~19세	1.7	-	29.6	29.6	-	40.9	-	-	-	-	-
	20~29세	56.8	52.4	19.6	7.7	7.3	4.3	4.3	3.0	1.3	-	-
	30~39세	81.3	46.1	25.3	11.7	5.7	3.0	2.7	3.7	1.6	0.3	-
	40~49세	79.7	43.2	18.6	13.0	7.0	5.5	5.2	3.4	3.6	0.5	-
	50~59세	78.2	32.9	23.0	7.9	10.6	7.9	6.3	5.0	6.2	0.2	-
	60세 이상	42.7	14.8	26.2	4.4	10.6	22.2	5.4	7.5	7.4	1.4	-

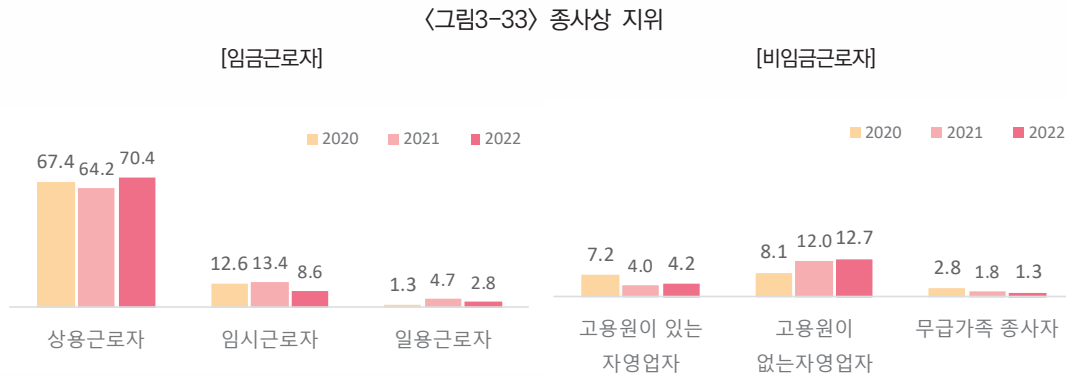
자료 : 2022 인천광역시 사회조사

05-02 종사상 지위

임금근로자는 '상용근로자', 비임금근로자는 '고용원이 없는 자영업자' 많아

- 직업이 있는 서구 구민 중 '임금근로자'는 81.8%, '비임금근로자'는 18.2%로 나타남
- 직업이 있는 서구 구민 중 '상용근로자'는 70.4%, '고용원이 없는 자영업자'는 12.7%임
 - 임금근로자 비율은 전년(82.3%) 대비 0.5%p 감소함

(단위: %)



〈표3-34〉 종사상 지위(%)

구 분		종사상 지위		종사상 지위 세부유형					
		임금 근로자	비임금 근로자	임금근로자			비임금근로자		
				상용 근로자	임시 근로자	일용 근로자	고용원이 있는 자영업자	고용원이 없는 자영업자	무급가족 종사자
서구	2019	78.0	19.1	66.3	9.1	2.6	6.7	10.8	1.7
	2020	81.2	18.1	67.4	12.6	1.3	7.2	8.1	2.8
	2021	82.3	17.7	64.2	13.4	4.7	4.0	12.0	1.8
	2022	81.8	18.2	70.4	8.6	2.8	4.2	12.7	1.3
성별	남성	81.6	18.4	72.2	6.4	3.0	4.3	13.2	0.9
	여성	82.0	18.0	67.9	11.6	2.5	4.2	12.1	1.7
연령	13~19세	100.0	-	70.4	29.6	-	-	-	-
	20~29세	94.3	5.7	84.4	9.4	0.5	0.5	5.2	-
	30~39세	87.5	12.5	80.2	6.3	1.0	1.2	10.9	0.4
	40~49세	80.8	19.2	72.3	7.0	1.5	6.9	10.6	1.7
	50~59세	76.7	23.3	66.3	5.9	4.5	4.8	16.5	2.0
	60세 이상	71.8	28.2	46.6	17.9	7.4	6.6	19.9	1.7

자료 : 2022 인천광역시 사회조사



05-03

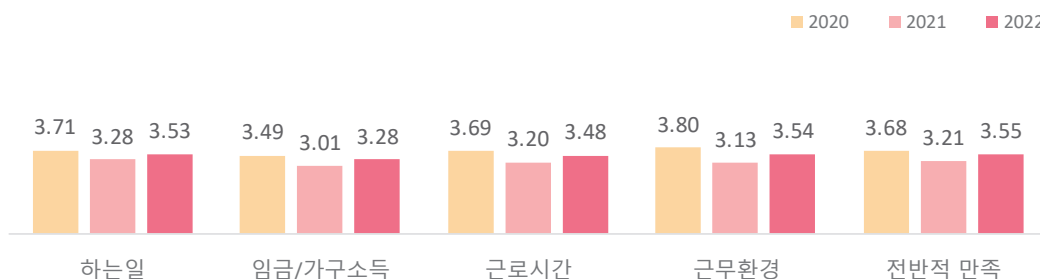
일자리 만족도

일자리에 대한 '전반적 만족도'가 3.55점으로 가장 높아

- 직업이 있는 서구 구민의 일자리에 대한 '전반적 만족도'는 3.55점, 세부 만족도는 '근무환경'(3.54점), '하는 일'(3.53점), '근로시간'(3.48점), '임금/가구소득'(3.28점)의 순임
- 일자리 만족도는 모두 전년 대비 상승함
- 일자리 만족도는 모두 인천 전체 평균보다 높음

(단위: 점)

〈그림3-34〉 일자리 만족도



〈표3-35〉 일자리 만족도(점)

구 분		하는 일	임금/가구소득	근로시간	근무환경	전반적 만족
서구	2019	3.32	2.98	3.19	3.19	3.15
	2020	3.71	3.49	3.69	3.80	3.68
	2021	3.28	3.01	3.20	3.13	3.21
	2022	3.53	3.28	3.48	3.54	3.55
인천		3.46	3.16	3.39	3.41	3.42
군구별	강화군	3.56	3.18	3.55	3.55	3.53
	옹진군	3.68	3.39	3.60	3.62	3.64
	중구	3.71	3.32	3.64	3.71	3.68
	동구	2.98	2.77	2.91	2.95	2.97
	미추홀구	3.14	2.92	3.05	3.03	3.05
	연수구	3.51	3.12	3.35	3.42	3.37
	남동구	3.48	3.11	3.38	3.37	3.42
	부평구	3.43	3.20	3.38	3.39	3.40
	계양구	3.62	3.30	3.66	3.61	3.59

자료 : 2022 인천광역시 사회조사

SOCIAL INDICATORS OF INCHEON

주거와 교통

06





06-01 주거환경 만족도

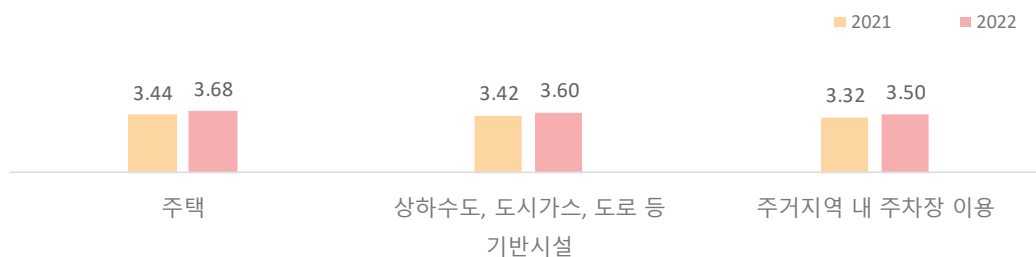
‘주택(시설, 면적, 구조 등)’에 대한 만족도가 3.68점으로 가장 높아

- 주거환경 만족도는 거주지역의 ‘주택(시설, 면적, 구조 등)’(3.68점), ‘상하수도, 도시가스, 도로 등 기반시설’(3.60점), ‘주거지역 내 주차장 이용(공간, 시설, 접근성 등)’(3.50점) 순임(5점 만점)

- 주거환경 만족도는 전년 대비 전반적으로 상승함
- ‘주택’ 및 ‘주거지역 내 주차장 이용’ 만족도는 인천 전체 평균 대비 높음

(단위: 점)

〈그림3-35〉 주거환경 만족도



〈표3-36〉 주거환경 만족도(점)

구 분		주택(시설, 면적, 구조 등)	상하수도, 도시가스, 도로 등 기반시설	주거지역 내 주차장 이용 (공간, 시설 접근성 등)
서구	2021	3.44	3.42	3.32
	2022	3.68	3.60	3.50
인천		3.53	3.62	3.35
군구별	강화군	3.62	3.43	3.56
	옹진군	3.53	3.38	3.53
	중구	3.69	3.80	3.59
	동구	2.73	3.12	3.03
	미추홀구	3.18	3.30	2.93
	연수구	3.91	3.98	3.85
	남동구	3.61	3.81	3.38
	부평구	3.40	3.48	3.09
	계양구	3.44	3.65	3.27
주거 형태	단독주택	3.68	3.60	3.50
	아파트	3.83	3.73	3.67
	연립/다세대주택	3.38	3.34	3.16
	기타	3.70	3.52	3.41

자료 : 2022 인천광역시 사회조사

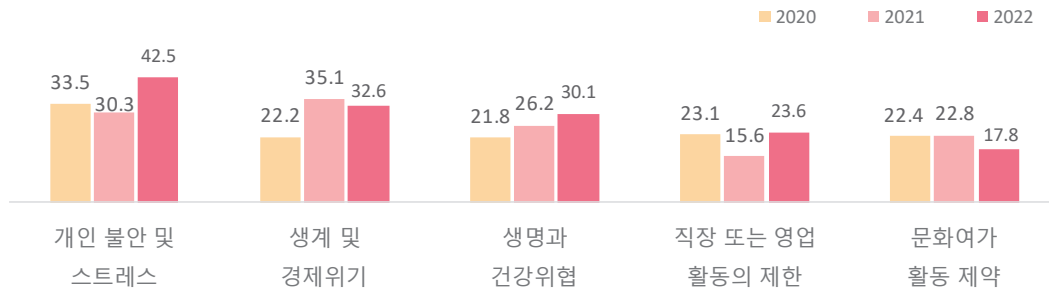
06-02 코로나19로 인한 생활환경 영향

코로나19로 인해 '개인 불안 및 스트레스'(42.5%) 가장 큰 것으로 나타나

- 코로나19로 인한 생활환경 영향으로 '개인 불안 및 스트레스'(42.5%), '생계 및 경제 위기'(32.6%), '생명과 건강 위협'(30.1%) 등의 순으로 나타남(1+2순위 기준)
- '개인 불안 및 스트레스' 응답 비율은 전년(30.3%) 대비 12.2%p 증가함
 - '개인 불안 및 스트레스' 응답 비율은 성별로는 여성, 연령별로는 20~29세에서 상대적으로 높음
 - '생계 및 경제 위기'는 성별로는 남성, 연령별로는 50~59세에서 상대적으로 높음

(단위: %)

〈그림3-36〉 코로나19로 인한 생활환경 영향(1+2순위, Top 5)



〈표3-37〉 코로나19로 인한 생활환경 영향(1+2순위, %)

구 분		개인 불안 및 스트레스	생계 및 경제 위기	생명과 건강 위협	직장 또는 영업 활동의 제한	문화 여가 활동 제약	친지나 지인과의 만남 제약	학생 자녀 및 본인의 교육 차질	해외 여행 제한	영유아 자녀의 보육 차질	종교 활동 참여 제약	대중 교통 이용 제약	마트 및 재래 시장 방문 제약	기타	특별히 불편한 점이 없음
서구	2020	33.5	22.2	21.8	23.1	22.4	35.2	11.7	5.8	2.0	4.1	6.5	9.9	0.5	0.5
	2021	30.3	35.1	26.2	15.6	22.8	33.2	14.4	5.4	2.1	3.5	1.4	1.8	0.4	1.9
	2022	42.5	32.6	30.1	23.6	17.8	13.2	10.8	5.7	3.1	3.1	2.1	0.7	1.5	4.4
성별	남성	41.3	34.0	27.3	25.3	18.1	13.0	10.6	6.4	2.9	2.8	2.3	0.6	1.0	5.3
	여성	43.6	31.2	32.9	21.9	17.5	13.5	11.0	4.9	3.3	3.4	1.9	0.9	2.1	3.5
연령	13~19세	30.2	22.5	19.2	12.8	32.9	7.5	40.1	11.6	2.8	1.9	3.5	0.5	-	5.7
	20~29세	45.0	27.2	23.8	23.4	25.4	13.5	10.0	10.4	3.1	1.7	3.2	-	2.6	3.7
	30~39세	43.5	29.3	24.7	26.2	19.9	11.9	5.9	9.0	8.9	3.1	2.5	0.5	0.4	4.2
	40~49세	41.3	35.2	23.1	27.6	19.1	11.7	17.5	5.8	2.8	1.9	1.1	0.5	0.8	4.6
	50~59세	44.1	40.0	31.7	30.1	10.9	15.4	6.3	2.4	1.1	4.0	1.7	0.5	1.4	2.8
	60세 이상	44.2	33.5	47.4	16.2	10.7	15.7	2.2	0.7	0.9	4.7	2.1	1.8	3.1	5.7

자료 : 2022 인천광역시 사회조사

인천의
사회지표서구의
주요
사회지표

건강

가구와
가족문화와
여가소득과
소비

노동

06
주거와
교통

안전

환경

사회통합

특성문화

부록



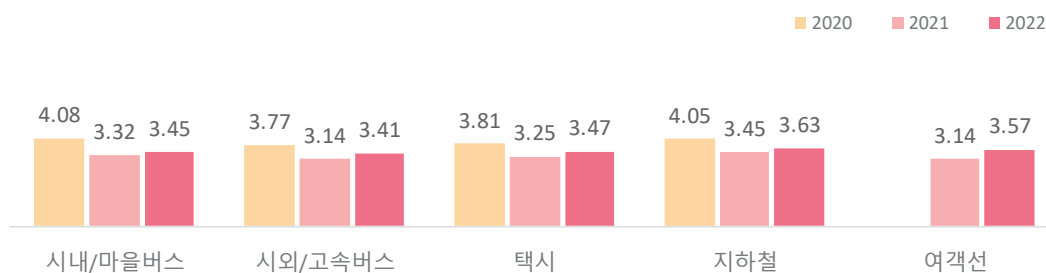
06-03 교통수단 만족도

대중교통 이용 만족도는 '지하철' > '여객선' > '택시' 순

- 대중교통 이용에 대한 만족도는 '지하철'이 3.63점으로 가장 높게 나타났으며, 다음으로 '여객선'(3.57점), '택시'(3.47점) 등의 순임(5점 만점)
- 대중교통 이용에 대한 만족도 모두 전년 대비 상승함
- '여객선' 만족도는 인천 전체 평균 대비 높음

(단위: 점)

〈그림3-37〉 대중교통 이용 만족도



〈표3-38〉 대중교통 이용 만족도(점)

구 분		시내/마을버스	시외/고속버스	택시	지하철	여객선
서구	2019	-	-	2.96	3.34	-
	2020	4.08	3.77	3.81	4.05	-
	2021	3.32	3.14	3.25	3.45	3.14
	2022	3.45	3.41	3.47	3.63	3.57
인천		3.57	3.44	3.47	3.83	3.39
군구별	강화군	2.96	2.79	3.03	3.15	3.53
	옹진군	2.64	2.33	2.77	2.85	3.03
	중구	3.00	2.66	3.21	3.79	3.44
	동구	3.10	3.25	3.32	3.43	3.29
	미추홀구	3.40	3.45	3.14	3.66	3.15
	연수구	3.60	3.32	3.36	3.81	3.43
	남동구	3.93	3.83	3.80	4.08	3.40
	부평구	3.64	3.51	3.48	3.91	3.22
	계양구	3.89	3.81	3.86	4.15	3.69

자료 : 2022 인천광역시 사회조사

06-04 통근 및 통학

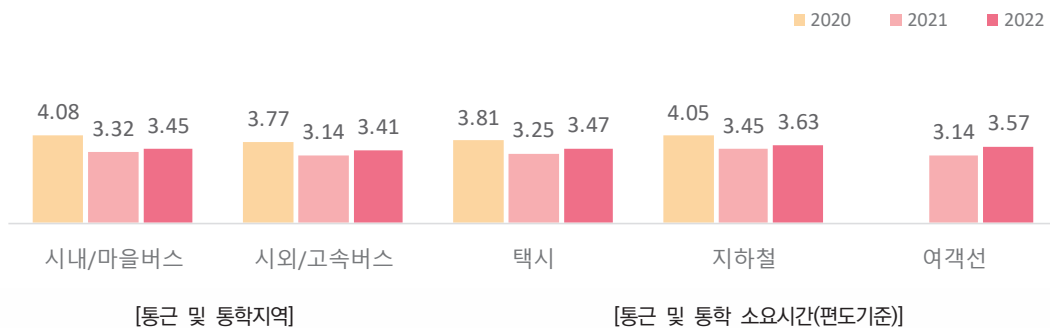
통근 및 통학 시 교통수단으로 주로 '자가용' 이용, 편도기준 평균 39.5분 소요

- 서구 구민의 통근 및 통학 비율은 73.1%로 전년보다 3.3%p 증가함
 - 통근 및 통학 비율은 인천 전체 평균보다 5.4%p 높음
- 통근·통학 교통수단은 '자가용'(37.6%), '시내버스'(27.1%), '도시철도'(21.4%) 등의 순임
 - '자가용' 비율은 전년(45.7%) 대비 8.1%p 감소함
- 통근·통학 지역은 '인천'(73.3%), '서울'(14.8%), '경기'(11.5%) 등의 순임
- 통근 및 통학 소요시간은 편도기준 평균 39.5분으로 전년(34.6분) 대비 4.9분 증가함
 - 평균 소요 시간은 인천 전체 평균(36.2분) 대비 3.3분 많음

(단위: %)

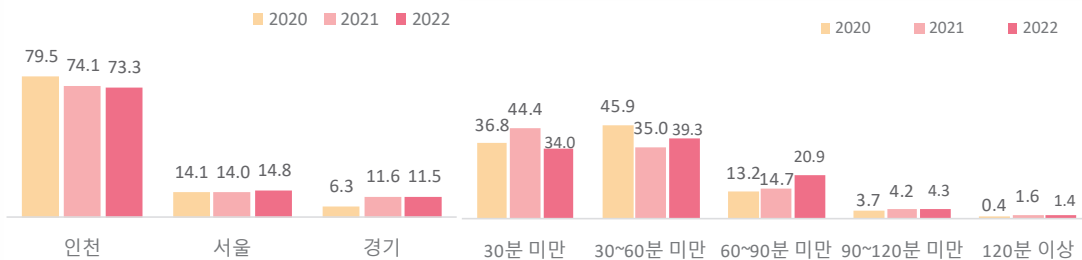
〈그림3-38〉 통근 및 통학

[통근 및 통학 교통수단]



[통근 및 통학지역]

[통근 및 통학 소요시간(편도기준)]

인천의
사회지표서구의
주요
사회지표

건강

가구와
가족문화와
여가소득과
소비

노동

주거와
교통

안전

환경

사회통합

특성문화

부록



2022 인천의 사회지표

〈표3-39〉 통근 및 통학 여부, 지역(%)

구 분		통근 및 통학 여부				통근 및 통학지역							
		통근 또는 통학을 한다	통근 한다	통학 한다	통근 또는 통학을 하지 않는다	인천	서울	경기	대전/ 세종/ 충북/ 충남	부산/ 대구/ 울산/ 경북/ 경남	강원	광주/ 전북/ 전남	제주
서구	2019	70.8	59.1	11.7	29.2	72.3	12.2	14.5	0.9	-	0.1	-	-
	2020	76.7	64.6	12.1	23.3	79.5	14.1	6.3	-	-	0.1	-	-
	2021	69.8	58.5	11.3	30.2	74.1	14.0	11.6	0.1	0.2	-	-	-
	2022	73.1	62.3	10.8	26.9	73.3	14.8	11.5	0.3	0.1	0.0	-	-
인천		67.7	57.5	10.2	32.3	77.4	11.5	10.7	0.3	0.1	0.0	0.0	0.0
군구별	강화군	62.4	55.6	6.8	37.6	87.3	3.3	9.5	-	-	-	-	-
	옹진군	73.1	67.4	5.7	26.9	95.9	1.8	2.3	-	-	-	-	-
	중구	66.3	57.7	8.6	33.7	86.2	8.8	4.2	0.2	0.6	-	-	-
	동구	55.7	48.9	6.8	44.3	88.6	3.8	7.6	-	-	-	-	-
	미추홀구	63.1	53.1	10.0	36.9	86.6	7.6	5.7	0.1	-	-	-	-
	연수구	79.3	65.7	13.5	20.7	84.7	11.1	4.2	-	-	-	-	-
	남동구	63.3	53.4	9.9	36.7	80.6	6.8	12.2	0.4	-	0.1	-	-
	부평구	64.6	55.2	9.4	35.4	64.2	17.4	17.4	0.5	0.1	0.1	0.1	0.1
	계양구	65.9	56.5	9.4	34.1	68.9	14.3	16.4	0.4	-	-	-	-

자료 : 2022 인천광역시 사회조사

〈표3-40〉 통근 및 통학 교통수단(%)

구 분		자가용	시내 버스	도시 철도	도보	통근 및 통학 버스	오토 바이	시외/ 고속 버스	자전거	철도	택시	1인 교통 수단	기타
서구	2019	46.3	21.5	12.6	12.8	2.2	0.4	1.7	1.7	0.2	0.3	-	0.3
	2020	32.1	20.0	19.4	14.8	0.6	0.1	0.7	1.9	10.0	0.1	-	0.2
	2021	45.7	17.1	13.1	17.5	2.0	0.2	2.1	1.7	-	0.1	-	0.5
	2022	37.6	27.1	21.4	8.7	2.6	0.8	0.6	0.5	0.1	0.1	-	0.6
인천		41.8	24.9	16.3	12.1	1.8	0.5	0.5	1.1	0.2	0.2	0.1	0.5
군구별	강화군	53.9	14.6	2.3	26.0	1.0	0.5	0.7	0.6	-	-	0.1	0.3
	옹진군	46.2	5.2	2.6	42.4	0.4	0.7	-	0.9	-	-	-	1.5
	중구	56.3	19.1	7.3	11.3	3.3	0.4	0.7	1.0	-	0.3	0.1	0.2
	동구	34.9	36.4	6.1	17.8	1.6	0.2	0.1	2.3	-	-	0.3	0.3
	미추홀구	44.8	28.8	9.9	12.1	0.9	0.2	0.5	1.3	-	0.7	0.3	0.4
	연수구	34.3	27.6	17.2	16.2	2.0	0.5	0.5	1.3	0.1	-	0.2	-
	남동구	49.0	24.7	11.3	10.6	2.0	0.2	0.7	0.8	0.1	-	-	0.5
	부평구	37.9	21.7	24.9	10.0	1.5	0.5	0.2	1.4	0.6	0.3	-	1.1
	계양구	43.6	21.6	17.6	12.8	1.2	0.4	0.5	1.4	0.2	-	-	0.7

자료 : 2022 인천광역시 사회조사

〈표3-41〉 통근 및 통학 소요시간(%)_편도기준

구 분		30분미만	30~60분 미만	60~90분 미만	90~120분 미만	120분이상	평균(분)
서구	2019	39.5	35.2	15.2	7.0	3.2	39.0
	2020	36.8	45.9	13.2	3.7	0.4	36.0
	2021	44.4	35.0	14.7	4.2	1.6	34.6
	2022	34.0	39.3	20.9	4.3	1.4	39.5
인천		40.8	35.9	18.0	3.9	1.5	36.2
군구별	강화군	54.5	20.1	22.3	1.8	1.3	30.7
	옹진군	74.6	8.2	15.3	1.8	0.1	22.0
	중구	61.8	17.6	14.6	3.7	2.2	32.1
	동구	43.8	34.4	20.1	1.7	-	33.2
	미추홀구	42.9	39.5	13.0	2.6	2.0	33.5
	연수구	45.9	37.1	14.6	2.1	0.2	31.9
	남동구	40.9	35.7	17.1	4.7	1.6	36.3
	부평구	31.0	37.8	23.4	5.9	2.0	41.3
	계양구	43.1	34.4	16.8	3.9	1.9	35.5

자료 : 2022 인천광역시 사회조사

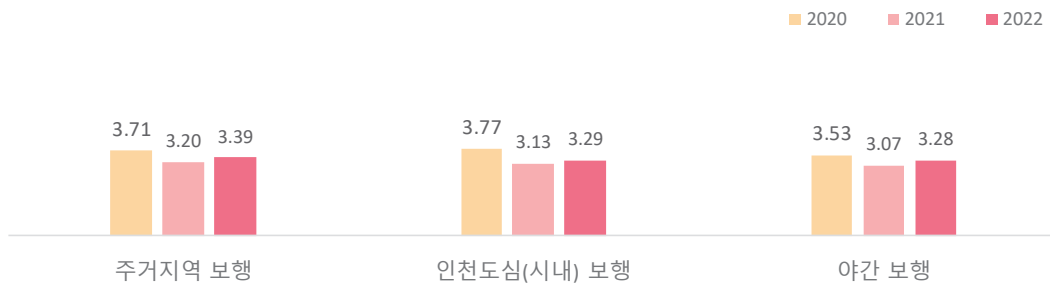
06-05 보행환경 만족도

보행환경 만족도 전년 대비 모두 증가

- 보행환경 중 ‘주거지역 보행환경’ 만족도는 3.39점으로 가장 높으며 다음 ‘인천도심(시내) 보행환경’(3.29점), ‘야간 보행환경’(3.28점) 순으로 나타남(5점 만점)
- 보행환경 만족도는 모두 전년 대비 상승함
 - 보행환경 만족도는 모두 인천 전체 평균보다 낮음

〈그림3-39〉 보행환경 만족도

(단위: 점)



〈표3-42〉 보행환경 만족도(점)

구 분		주거지역 보행환경	인천도심(시내) 보행환경	밤 늦게 걸어 다니는 야간 보행환경
서구	2019	3.20	3.02	2.82
	2020	3.71	3.77	3.53
	2021	3.20	3.13	3.07
	2022	3.39	3.29	3.28
인천		3.43	3.41	3.29
군구별	강화군	3.41	3.44	3.20
	옹진군	3.37	3.38	3.09
	중구	3.65	3.53	3.22
	동구	2.93	3.04	3.00
	미추홀구	3.19	3.21	3.14
	연수구	3.75	3.68	3.63
	남동구	3.61	3.65	3.42
	부평구	3.27	3.27	3.16
	계양구	3.40	3.43	3.23

자료 : 2022 인천광역시 사회조사

SOCIAL INDICATORS OF INCHEON