

2015
01
제 218 호

www.seo.incheon.kr
Green 서구
 함께 만드는 **내일**
 든든하고 편안한 **서구**

2015년 1월 24일 토요일 | 발행인 서구청장 | 편집 홍보미디어과 | 주소 (우)404-701 인천광역시 서구 서곶로 307(심곡동) TEL. (032)562-5301 FAX. (032)560-2703



**든든하고 편안한 서구 건설을 위해
올 한 해도 힘차게 나아가겠습니다**



기 획 구청장 신년사 • 2
 기 획 2015 달라지는 사항 • 4
 기 획 우리 구 살림살이 • 6
 의 회 의장 신년사 • 8

역사이야기 경인아라뱃길의 매화동산 • 10
 심 터 건강생활정보 - 새해 건강검진으로 한 해 지키기 • 11
 행정게시판 온·오프라인 규제신고센터 운영 안내 • 14
 문화예술 공연 안내 • 20





새해 **복** 많이 받으세요

존경하는 50만 구민여러분! 희망찬 을미년(乙未年) 아침 해가 밝았습니다.

구민여러분
하시는 일 마다 뜻대로 이루어지는 축복의 해가 되시기를 기원 드리며, 자신의 목표를 위하여 한발 더 다가가는 한해가 되었으면 합니다.

존경하는 구민여러분!

저를 포함한 900여 공직자는 구민들이 안전하고 행복한 생활을 할 수 있도록 『든든하고 편안한 서구』 건설이라는 “목표” 를 달성하고자 을미년 새해에도 부단한 노력을 해 나아갈 것입니다.

오늘보다 내일이 더 좋을 것이라는 우리의 미래에 대한 “희망” 이 하나로 모인다면 우리 서구는 분명 현재보다 나은 미래를 우리 다음 세대에 물려줄 수 있을 것이라고 확신합니다.

존경하는 구민여러분!

2015년도 구정을 추진함에 있어 『안전과 복지』에 중점을 두고 행정을 펼쳐 나가도록 하겠습니다.

도시가 만들어진 지 30년이 지나면 도시 자체가 노후화되면서 안전사고 발생 가능성이 높아 질 수밖에 없습니다.

구에서는 오래된 시설물과 다중이용시설물에 대해서 안전사고에 대한 모든 가능성을 열어두고 안전점검과 보수를 실시하고 있으며, 안전에 대한 인식전환을 위하여 구민들과 공직자에 대한 안전교육을 실시해 나아갈 계획입니다.

더불어, 주민참여형 『안전마을 만들기 사업』을 추진해 나가도록 하겠습니다. 마을의 안전을 주민스스로가 지켜 여성과 아이들이 안전한 생활을 할 수 있도록 조성해 나아갈 예정입니다.

그 동안 구에서는 복지사각지대 발굴지원에 지속적으로 노력하여 보건복지부로부터 우수상을 수상하였습니다.

이런 복지행정경험을 바탕으로 『통합복지 지원시스템과 베이비부머세대 위한 인생2막 컨설팅 지원체계를 구축』하여 복지취약계층에 대한 발굴 및 지원에 심혈을 기울여 나갈 것입니다. 아울러, 보육교직원과 돌봄여성들의 처우개선을 근무의욕을 고취시켜 보살핌을 받는 수요자들의 복지서비스가 향상될 수 있도록 할 것입니다.

존경하는 구민여러분!

경제전문가들은 올해도 저성장을 예상하고 있습니다. 저성장의 경제여건으로 인하여 청년층과 베이비부머세대를 포함한 장년층, 노년층에서 일자리를 구하기가 더욱 어려워질 것으로 예상하고 있습니다.

일자리 문제를 해결하고자 취업성공 디딤돌 청년인턴사업과 특성화고 직업지도 프로그램 등을 운영하고 있습니다.

더불어, 지난 12월에 기존 취업정보센터를 일자리사업과 기업지원사업을 통합한 “기업&일자리 지원센터”로 개소하고 상설 취업채용관과 취업교육 및 상담을 통해 청년층과 중·장년층, 노년층의 일자리를 늘리기 위하여 지속적으로

노력을 기울여 나갈 것이며, 향후, 고용과 복지를 통합한 『고용복지 플러스 센터』가 설치되면 구민들에게 취업과 고용, 실업과 복지를 통합서비스로 제공하고, 일자리지원에도 보다 향상된 서비스를 제공할 것으로 예상하고 있습니다.

또한, 지역상권 활성화를 위한 전통시장 현대화사업과 소상공인 특례보증 지원사업을 지속 추진하여 고용증대에도 기여할 것입니다.

아울러, 지난해 조직개편으로 산단환경정비팀을 신설하여 관내 노후화된 일반산업단지가 슬림화 되지 않도록 공단환경을 개선함은 물론 국가산업단지 및 지방산업단지와 연계한 구조고도화 사업으로 양질의 일자리를 만들어 가는데 많은 노력을 기울여 나갈 것입니다.





존경하는 50만 구민여러분!

저는 올미년 새해를 맞이하면서 민선6기 구청장으로 취임 시 구민들께 말씀드렸던 약속을 지켜야 한다는 마음가짐을 다시 한번 되새겨 봅니다.

저를 포함한 900여 공직자는 현재의 서구모습이 아닌 미래의 서구를 생각하며 구정을 펼쳐 나갈 것입니다.

관내에서 추진되고 있는 도시철도 2호선과 서울지하철7호선 석남연장 사업은 구도심의 교통망을 확충시킬 것이며, 청라국제도시와 검단신도시 조성사업을 비롯한 가정오거리 루원시티 도시개발사업이 조속히 정상적으로 추진되어 구민들의 불편사항이 해결될 수 있도록 모든 행정력을 기울여 나가도록 할 것입니다. 이와 함께, 현재 추진하고 있는 원도심 저층주거지 개선사업은 구도심의 생활환경 개선으로 지역주민들의 삶의 질을 향상시키는 물론, 구도심과 신도심의 균형 있는 개발로 이어져 서구의 도시브랜드가치를 향상시킬 수 있는 계기가 될 것입니다.

아울러, 생활체육 활성화를 통하여 구민들이 건강을 다질 수 있도록 동네체육시설을 비롯한 운동시설을 확충하고, 유소년 시절부터 운동으로 기초체력과 사회성을 키울 수 있는 『유소년 전용축구장조성과 학교 운동장 체육시설개선』을 지속적으로 추진해 나가도록 하겠습니다. 그리고 부



족한 생활체육시설 확충을 위하여 매립지관리공사와 LH공사, 관내학교에서 사용하는 체육시설을 구민들에게 개방·사용할 수 있도록 협의해 나아갈 예정입니다. 또한, 차단녹지와 도심공원 조성으로 서구를 환경 친화적 미래도시로 조성해 나가도록 할 것입니다.

존경하는 구민여러분!

문화의 “질”을 높이고 수요자인 구민들이 요구하는 문화공연과 프로그램을 운영해 나가도록 하겠습니다.

그리고 부족한 문화공간을 확충하고자 청라국제도시에 복합문화센터를 건립하고 있으며 공공도서관을 활용한 문화프로그램 운영으로 일상생활 속에서 문화와 자연스럽게 접할 수 있도록 노력해 나아갈 것입니다.

아울러, 서구의 대표축제라고 할 수 있는 녹청자축제와 정서진 해넘이·불꽃축제를 보다 많은 구민들이 즐길 수 있도록 할 것이며, 대외적으로도 경쟁력을 갖춘 축제로 발전시켜 도시이미지를 제고하는데 기여할 수 있도록 심혈을 기울여 나아갈 것입니다.



사랑하는 구민여러분!

우리 서구가 『외국어 교육특구』이며 『평생학습도시』로 지정된 것을 잘 알고 계실 것입니다.

교육환경의 시설개선과 학력향상사업으로 우수한 재를 육성하고 서구영어마을과 거점형 영어교육센터 등 외국어 교육특구 인프라를 활용한 외국어 교육강화는 미래의 인적자원인 청소년들이 글로벌 인재로 커 나가는 계기가 될 것입니다.

또한, 청소년들의 문화공간 확충을 위해 가좌청소년문화센터를 건립, 공공도서관 등 학습공간을 확충해 나가는데 최선을 다할 것입니다.



존경하는 구민여러분!

구민여러분의 희망이 서구의 빛입니다.

새해에는 희망을 만들고, 희망의 씨앗을 뿌립시다. 여러분의 희망이 끝없이 퍼져나가 행복이 되고 그 행복이 『서구의 미래』가 될 때까지 힘차게 나아갑시다.

존경하는 50만 구민여러분!

우리 모두가 함께 『든든하고 편안한 서구』를 만들어 가는데 지역과 계층, 세대를 떠나 모든 역량을 모아 주십시오.

구민들의 역량과 희망이 집결되어 서구의 미래를 모두가 함께 만들어 갔을 때 우리 서구의 미래 모습은

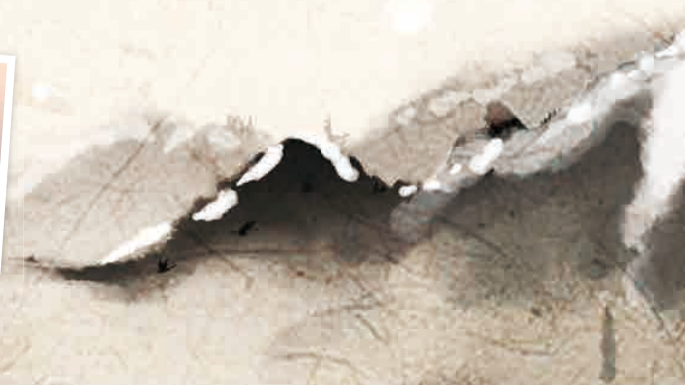
- 『행복하고 따뜻한 복지도시』
- 『다양한 문화와 건강한 생활체육이 공존하는 도시』
- 『산업단지가 활성화 되어 일자리가 많은 도시』
- 『여성과 어린이가 안전한 도시』
- 『교육환경과 교육의 질이 높은 도시』
- 『환경 친화적 도시』로 건설되어 있을 것입니다.

다시 한번 50만 구민여러분의 건승을 기원 드리며, 올미년(乙未年) 새해 복 많이 받으시길 바랍니다. 감사합니다.

2015. 1. 2

인천광역시 서구청장

〈구청장 신년사 중 발췌〉





2015년 이렇게 달라집니다!

사회복지 · 장애인 분야

국민기초생활보장제도 맞춤형 급여체계 개편

▶ 선정기준

- (생계급여) 중위소득 28% 수준 (*중위30%까지 단계적 조정 검토)
- (주거급여) 중위소득 43% 수준
- (의료급여) 중위소득 40% 수준
- (교육급여) 중위소득 50% 수준

▶ 급여수준

- (생계급여) 중위소득 28% 수준 (*중위30%까지 단계적 조정 검토)
- (주거급여) 지역별 기준임대료
- (의료 · 교육급여) 현행과 동일

▶ 부양의무자 소득기준

수급자인, 부양의무자4인 가구일 경우 464만 원 이상이면 부양능력 있다고 판단
 ※ 이 제도는 2015년 7월부터 시행됩니다.
 관련부서 : 생활보장과 ☎ 560-5872

기초수급자 현금급여액 인상 지원

기초생활보장 수급자에게 매월 지급되는 현금급여액을 인상하여 지원해 드립니다.

월별 지원액 <가구별 현금급여액 : 2014. 8월 고시>

1인 : 499,288원	2인 : 850,140원	3인 : 1,099,784원
4인 : 1,349,428원	5인 : 1,599,072원	6인 : 1,848,716원

※ 현금급여액은 상기 현금급여 기준에서 가구의 소득인정액을 차감 · 산정한 금액을 지급하므로 가구별 소득인정액에 따라 실제 수령액은 상이함

※ 이 제도는 2015년 1월부터 시행됩니다.
 관련부서 : 생활보장과 ☎ 560-5872

희망키움통장II 사업 개선

2015년부터 희망키움통장II 가입요건이 완화됩니다.

▶ 가입대상

- 기초생활 비수급 가구로서 최저생계비 120% 이하 중
- 근로 및 사업소득이 최저생계비의 70% 이상 되는 가구

▶ 근로사업소득 확인 : 당초 미 신고된 소득이나 소득파악이 어려운 일용근로자의 경우 공적자료 또는 고용 · 임금 확인서 제출 시 소득반영

※ 이 제도는 2015년 1월부터 시행됩니다.
 관련부서 : 생활보장과 ☎ 560-5713



긴급복지 지원기준 확대

▶ 소득 · 금융재산 기준

(소득) 최저생계비 185% 이하, (금융재산) 500만 원(주거 700만 원) 이하

▶ 위기상황 확대

휴 · 폐업 신고일이 12개월 이내, 실직한 날이 12개월 이내, 실직 전 3개월 이상 근로

▶ 동일사유 재지원 요건 완화

지원이 종료된 때로부터 2년이 경과한 후 재지원

※ 이 제도는 2015년 1월부터 시행됩니다.
 관련부서 : 노인장애인복지과 ☎ 560-5882, 560-5885

사랑의PC 보급 지원 확대

▶ 2015년 사랑의 PC 보급

- 보급대수 : 120대
- 접수기간 : '15. 4. 13 ~ 목표대수 접수완료시 까지
- 신청방법 : 방문접수
- 지원방식 : 신청순서에 따라 무료 보급
- 지원대상 : 기초생활수급자, 소년소녀가장, 차상위계층, 다문화가정, 경로당 등 9900여 가구 ※ 이 제도는 2015년 4월부터 시행됩니다.



관련부서 : 홍보미디어과 정보관리팀 ☎ 560-4087

사랑의PC 무상수리 지원 확대

▶ 2015년 사랑의 PC 무상수리

- 처리방식 : 전화 접수 후 방문수리
- 장애처리범위 : 각종 S/W 재설정 및 부품교체
- 지원대상 : 기초생활수급자, 소년소녀가장, 차상위계층, 다문화가정, 경로당 등 9,900여 가구 ※ 이 제도는 2015년 1월부터 시행됩니다.

관련부서 : 홍보미디어과 정보관리팀 ☎ 560-4087

장애수당 지급액 상향 조정

경증장애수당(기초, 차상위) 지급액을 지난해보다 1만 원 인상하여 지원합니다.
 지원금액 : 월 4만 원(*시설수급자의 장애수당은 인상하지 않습니다.)

※ 이 제도는 2015년 1월부터 시행됩니다.
 관련부서 : 노인장애인복지과 ☎ 560-4315

여성장애인 출산비용 지원 대상자 확대

여성장애인 출산비용 지원 대상자를 1-3급에서 1-6급으로 확대합니다.

▶ 여성장애인 출산비용 지원

지원대상 : 1-6급의 등록된 여성장애인 중 출산(유산 또는 사산 포함)한 자
 ※ 기존 중증장애인 ⇨ 경증장애인까지 확대함.

※ 이 제도는 2015년 1월부터 시행됩니다.
 관련부서 : 노인장애인복지과 ☎ 560-4315

보육 · 여성 · 아동 분야

출생아 및 입양아 축하장려금 지원 변경

▶ 출생아 및 입양아 축하장려금

- 지원기준
- 둘째아 : 지원중단
- 셋째아 이상 : 2015. 12. 31 이전 출생 · 입양하고, 인천에 1년 이상 계속 거주한 자
- 첫째 · 둘째 입양아 : 2015. 12. 31 이전 입양하고, 인천에 1년 이상 계속 거주한 자
- 신청기한 : 출생신고 후 60일 이내(거주한지 1년 미만인 경우, 1년이 경과한 날로부터 60일 이내)
- 지급금액 : 셋째아 이상 100만 원, 첫째 · 둘째 입양아 100만 원

※ 이 제도는 2015년 1월부터 시행됩니다.
 관련부서 : 여성보육과 ☎ 560-5736

저소득 한부모가족 아동양육비 지원단가 인상

▶ 저소득한부모가족 아동양육비지원

- 지원대상 : 저소득한부모가족 만 12세미만 아동
- 지원금액 : 1인당 월 100,000원 ※ 이 제도는 2015년 1월부터 시행됩니다.
- 관련부서 : 여성보육과 ☎ 560-5734

입양아동 양육수당 지원대상 확대

▶ 입양아동 양육수당 지원 확대

- 지원대상 : 「입양특례법」상의 입양기관에 의해, 같은 법의 요건과 절차를 갖춰 만 15세 미만의 아동을 입양한 가정
- 지원액 : 월 15만 원/인
- 지원신청 : 거주지 군수·구청장
- 신청서류 : 입양아동 양육보조금 신청서, 입양사실확인서, 통장사본
- ※ 이 제도는 2014년 1월부터 시행됩니다.
- 관련부서 : 여성보육과 ☎ 560-5736

결식아동 급식지원 푸르미전자카드 이용 확대

▶ CU, GS25 편의점을 비롯하여, 세븐일레븐, 바이더웨이 편의점도 이용 가능

- ※ 이 제도는 2015년 1월부터 시행될 예정입니다. (자세한 일정 추후 안내)
- 관련부서 : 여성보육과 ☎ 560-5733

2015년 아이행복카드 시행

기존 아이사랑카드(보육료지원)와 아이즐거운카드(유아학비지원)를 아이행복카드 하나로 통합.

▶ 아이행복카드 시행

- 아이행복카드(보건복지부·교육부 공동) : KB국민,우리,하나, NH농협, 신한, BC,롯데
- 발급처 : 각 은행 및 카드사 지점방문
- ※ 기존 아이사랑카드, 아이즐거운카드도 어린이집·유치원에서 계속 사용 가능
- ※ 이 제도는 2015년 1월부터 시행됩니다.
- 관련부서 : 여성보육과 ☎ 560-5720

아동학대범죄 처벌 강화

아동학대범죄의 처벌 등에 관한 특례법 (' 14.9.29.시행)

▶ 아동학대범죄 처벌 강화

- 신고의무자의 아동학대범죄 (1/2 가중)에 대한 가중처벌규정 신설

▶ 신고의무 및 불이행시 제재 강화

- 아동학대를 알게 된 경우뿐만 아니라 의심이 있는 경우에도 신고
- 신고의무 불이행시 부과되는 과태료를 300만 원에서 500만 원으로 상향

▶ 아동학대 신고전화 112 통합

- 기존 아동학대 신고전화인 1577-1391를 폐지하고 범죄신고 전화(112)로 통합
- ※ 이 제도는 2014년 9월 29일부터 시행중입니다.
- 관련부서 : 여성보육과 ☎ 560-4981~4985

교통 분야

자동차등록사항 변경

- ▶ 지역번호판 차주(이륜자동차 포함)가 사용본거지를 타 시·도로 변경한 경우 ⇒ 지역등록번호 사용가능
- ▶ 인지세 납부수단 변경 ⇒ 전자수입인지
- ▶ 자동차등록원부 열람·발급 ⇒ 구두 신청 가능(자동차 소유주의 경우)
- ▶ 말소 차량의 등록원부 ⇒ 열람·발급 가능 (○)
- ▶ 공동소유 차량의 자동차등록증 재발급 신청시 ⇒ 위임장 없이 발급가능
- ※ 이 제도는 2015년 1월부터 시행됩니다.
- 관련부서 : 교통민원과 ☎ 560-4880

자동차이전·말소·등록전 자동차세 신고납부 의무화

- ⇒ 2015.3.1.일부터 자동차 이전·말소 등록 전 자동차세 신고납부 의무화
- ⇒ 자동차 이전·말소 후 해당일까지 일할계산한 자동차세 강행적 신고납부
- ※ 이 제도는 2015년 3월부터 시행됩니다. 관련부서 : 세무2과 ☎ 560-4230

보건·위생·환경분야

모든 음식점 전면 금연 실시

▶ 모든 음식점 전면 금연 실시

일반음식점, 휴게음식점, 제과점

▶ 필요시 흡연실 설치 가능 단, 흡연실내에서는 음식물 판매 금지 및 흡연만 가능 (환풍기가 설치된 별도의 공간)

▶ 과태료 소유자·점유자 / 관리자 : 500만 원 이하 / 흡연자 : 10만 원

- ※ 이 제도는 2015년 1월 1일부터 시행됩니다.
- 관련부서 : 건강증진과 ☎ 560-5045



체외수정 시술비 지원금 변경

▶ 체외수정 시술비 지원금액 확대

- 선정기준, 지원대상, 신청접수는 지난해와 동일

- 신청서류 : 신청서, 신분증, 난임진단서 (남성요인의 경우 비뇨기과 또는 산부인과 의사 진단서 포함)
- 지원내용 : 체외수정시술 최대 6회 지원

▶ 신선배아 이식 3회(각 90만 원), 동결배아 이식 3회(각 60만 원)

▶ (동결배아 미발생시) 신선배아 4회까지 지원

- ※ 이 제도는 2015년 1월부터 시행됩니다.
- 관련부서 : 건강증진과 ☎ 560-5058



국가 예방접종 무료 지원

▶ 지원대상 : 만 12세 이하 아동(2002.1.1이후 출생아)

▶ 지원백신 : 국가필수예방접종 14종(BCG, B형간염, DTaP, IPV, MMR, 수두, 일본뇌염(사백신/생백신), Td, DTaP-IPV, Tdap, 뇌수막염, 폐렴구균, A형간염) ※ A형간염은 5월부터 무료접종 예정

▶ 지원방법

- 보건소 : 무료
- 의료기관 : 거주지 관계없이 전국 예방접종 위탁의료기관에서 접종시 무료
- ※ 이 제도는 2015년 1월부터 시행됩니다.
- 관련부서 : 건강증진과 ☎ 560-5054, 5057



분뇨수집·운반 수수료 요금 인상

인천광역시 서구 분뇨수집·운반 및 처리에 관한 조례 개정으로 수수료 비용이 2015. 7월부터 인상됩니다.

구 분	인상안	비고	
정화조 오니 (개인하수처리시설)	기본요금 (750리터)	21,053	정화조 요금 43.5% 및 분뇨요금129.1%상승
	추가요금 (100리터)	1,628	
분뇨(분뇨10리터)	401		

- ※ 이 제도는 2015년 7월부터 시행됩니다.
- 관련부서 : 자원순환과 ☎ 560-4425

2015년도 우리 구 살림 이렇게 운영됩니다



일반회계 4,587억 원 특별회계 203억 원 총 4,790억 원 편성, 전년도 대비 5.3% 증가

서구는 2015년도 일반회계 및 특별회계를 포함 총 4,790억 원 규모의 예산을 편성했다. 이는 전년도 4,548억 원의 5.3%인 242억 원이 늘어난 규모이다.

세입분야 주요 편성 내용으로 일반회계는 지방세 1,363억 원, 보조금 2,517억 원, 세외수입 등 707억 원이며, 특별회계는 보조금 62억 원, 세외수입 등 141억 원이다.

세출분야 주요 편성 내용으로 일반회계는 전년도 당초예산인 4,365억 원보다 5.1% 늘어난 4,587억 원이며 이중 인건비 610억 원, 물건비 294억 원, 경상이전 3,113억 원, 자본지출 486억 원, 보전재원 등 84억 원이며, 특별회계는 전년도 당초예산 183억 원보다 11.1%증가 한 203억 원이다.

주요 사업예산 편성내역

행복하고 따뜻한 복지증진 : 2,608억4천6백만 원

- 보육·가족 및 여성복지 지원 1,205억9천2백만 원
 - 보육료 및 어린이집 운영 지원, 육아종합지원센터센터 및 도담도담 장난감월드 운영 지원, 건강가정 및 다문화가족지원센터 운영 지원
- 노인복지 및 보훈 지원 776억7천9백만 원
 - 기초연금 및 효도수당 지원, 노인일자리사업 추진 및 노인복지시설 운영 지원, 국가보훈대상자 및 유공 보훈단체 지원
- 취약계층 관리 강화 및 맞춤형 복지 추진 625억7천5백만 원
 - 생계·교육·주거·해산장제 급여, 의료급여, 자활사업 지원
 - 장애인 복지증진, 사회복지시설 운영 지원, 지역사회서비스 투자사업

다양하고 건강한 지역문화 창달 : 총87억1천7백만 원

- 수요자 중심의 문화프로그램 및 관광 활성화 53억 원
 - 구립예술단 운영, 문화원·문화회관·녹청자박물관 등 문화시설 운영
 - 정서진해남이축제, 서곶문화예술제, 녹청자축제, 대한민국 도예공모전
 - 세어도 자연생태관광 활성화 사업, 서부수도권역 테마별 관광벨트 조성
- 건강한 사회를 위한 생활체육활성화 34억1천7백만 원
 - 직장운동경기부 및 태권도 시범단 운영, 생활체육교실 운영
 - 국민체육센터 등 체육시설 운영, 종목별 체육대회, 유소년축구 1-리그, 장애인생활체육, 학교운동장 설치 지원

산업단지 활성화를 통한 일자리 창출 및 지역경제 활성화 : 82억4천7백만 원

- 산업구조 고도화를 통한 양질의 일자리 창출 지원 38억7천4백만 원
 - 소기업, 소상공인 특례보증 및 지식재산창출, 수출기반 지원
 - 기업&일자리지원센터 운영, 취업한마당 및 구인구직의 날 운영
 - 공업지역 활성화 방안 연구 및 재정비 사업
- 전통시장 활성화 사업 23억4천8백만 원
 - 전통시장 시설현대화 사업, 문화관광형 전통시장 지원
- 농림해양수산 진흥 및 에너지 자원개발 20억2천5백만 원
 - 농업 및 축산환경개선, 가축 방역사업, 세어도 어촌체험마을 활성화
 - 전력효율향상사업, 신재생에너지 보급사업

안전한 마을 만들기 : 192억5천만 원

- 재난대비 태세 확립 및 재난예방 26억5백만 원

- 재난대응 안전한국훈련, 재난 위험시설물, 민방위시설 및 장비 관리
- 안전한 골목길 조성을 위한 CCTV확대 운영 18억2천3백만 원
 - 통합관제센터 운영, 어린이영상정보 인프라 구축, 방범 CCTV 설치
- 질 높은 안심 보건위생 사업 전개 148억2천2백만 원
 - 방역사업, 감염병 예방사업, 지역사회 통합 건강증진사업
 - 건강생활지원센터 운영, 모자건강 관리사업, 예방접종 사업
 - 유통식품 안전관리, 어린이급식관리센터 운영

환경친화적 미래도시 조성 : 총339억4천3백만 원

- 공원, 녹지 조성을 통한 그린도시 조성 113억3백만 원
 - 석남완충녹지 조성사업, 명상숲 조성, 녹지대 및 가로수 관리
 - 수벽조성 및 교체, 가로소 보호시설 설치
- 환경보전 및 생활환경 개선 20억1천2백만 원
 - 24 악취민원콜센터 및 악취관리시스템 운영, 생물다양성 관리계약사업
- 깨끗한 도시환경 조성 146억9천8백만 원
 - 음식물류폐기물 종량제 사업, 친환경미생물 보급사업, 청소환경 서포터즈 운영등
- 올바른 주차문화 정착 및 주차공간 확보 42억3천1백만 원
 - 불법주정차 단속 및 계도, 주정차금지구역 정비공사, 그린파킹사업
- 원도심 재생사업 전개 16억9천9백만 원
 - 가정여중교주변 및 신현동 회화나무주변 저층주거지 관리사업
 - 도시재생활성화계획 수립용역

교육환경과 교육의 질 향상 도모 : 총 168억8천6백만 원

- 우수인재 육성 재정 지원 및 인프라 구축 84억5천3백만 원
 - 교육경비보조금 지원, 자율형공립학교 지원, 우수고 육성지원
 - 무상급식 및 우수농산물 학교급식 지원, 서동이장학회 출연금
- 글로벌 인재육성을 위한 교육환경 조성 15억9백만 원
 - 영어마을 운영, 거점형 영어교육센터 운영, 영어학습사이트 ISEL운영
- 평생학습도시 조성을 위한 통한 삶의 질 향상 21억2천9백만 원
 - 평생학습도시 조성 지원, 검암도서관 건립, 공공도서관 운영
- 청소년 건전 문화육성 및 사회안전망 강화 47억9천5백만 원
 - 가좌청소년문화의집 건립, 직업체험실 설치, 청소년상담복지센터 운영

재정여건 및 재정운용 방향

2015년도에는 최근 경기 회복세에도 불구하고, 인천시의 지속되는 재정난 및 부동산 경기 여건의 불확실성으로 구 재정 여건 또한 큰 폭의 세입 확대는 기대하기 어려울 것으로 보이나, 인구 50만 자치구의 원년을 맞이하여 선택과 집중을 통한 한정된 재원의 합리적인 배분으로 주민복지증진, 다양하고 건강한 지역문화 창달, 일자리 창출, 안전한 마을 만들기, 환경친화적 미래도시 조성, 교육환경과 교육의 질 향상 도모를 위한 사업추진에 중점을 두어 예산을 편성하였으며, 또한, 예산편성의 책임성 및 신뢰성 확보를 위해 예산편성 과정에 주민의 참여 및 의견을 우선 반영하고자 노력하였으며, '1월중에는 구 비전, 전략목표, 정책사업목표, 성과지표를 선정한 성과계획서를 편성하여 성과관리 목표체계와 예산 사업구조 체계를 일치시켜 예산의 성과관리를 강화할 계획입니다.



**정서진 해넘이축제,
2014년을 보내며 내일의 희망을 품다**

서구에서는 지난 12월 31일 '제4회 2014 정서진 해넘이축제'를 통해 5만여 명이 넘는 관광객이 행사장을 찾아 공연, 체험부스, 불꽃축제 등 다채로운 행사로 즐거운 시간을 보냈다.

서도소리 등 전통 국악공연과 인천서구립합창단의 희망대합창으로 축제가 시작되었고, 축제의 절정은 경인아라뱃길 수면 위의 불꽃연화로 이어졌다. 어두운 하늘 위에서 불꽃이 퍼질 때마다 다들 저도 모르게 함성을 외쳤으며, 짧게 지나가버린 시간을 아쉬워하는 이도 많았다.

인천지역뿐만 아니라, 수도권에서도 연말에 딱히 열리는 행사나 축제가 없는 가운데 인천 서구에서는 정서진 해넘이축제를 통해 지역 관광지를 알리는 큰 역할을 하고 있다.

고즈넉한 소나무 한 그루에서 시작한 정동진이 누구나가 찾는 국민관광지로 바뀌었다면, 이제 정서진은 서해와 한강이 만나는 곳에 위치하여 한 해의 마지막을 장식하는 대표 관광지로 자리잡아가고 있다.

문화관광체육과 ☎ 560-5933

**서구어린이급식관리지원센터
전국 우수기관 선정**



인천 서구어린이급식관리지원센터는 2014년 식품의약품안전처 주관 전국 어린이급식관리지원센터 평가에서 우수기관으로 선정되는 영예를 안았다. 지난달 18일 식품의약품안전처 주관으로

대전 우송대학교 우송예술회관에서 최종 성과보고회를 개최하고 시상식을 가졌다. 이번 평가는 전국 131개 센터를 대상으로 센터등록률 및 등록 급식소 순회방문 위생 및 영양지도, 급식컨설팅, 식단관리(레시피 개발), 대상별 교육, 특화사업, 지역홍보 등을 종합해서 이루어졌다.

평가에서는 센터 관리급식소의 수세미 및 정수기의 위생상태를 점검하고 사후 관리하는 "세균제로 프로젝트", 센터에서 개발한 유아 레시피 등에 편리하게 접근할 수 있는 "레시피 앱 및 북 개발" 및 경인여자대학교 유아교육학과와 연계하여 자체 개발한 "뮤지컬 공연" 등을 통해 기존의 방법과 차별화된 위생관리 및 교육을 제공하여 어린이 영양·위생 관리에 기여하였다는 평가를 받았다.

더불어 센터 등록업소 현장평가, 순회방문지도, 급식컨설팅, 식단관리, 대상별 교육, 지역 홍보 등 모든 부분에서 높은 점수를 받아 인천광역시 서구어린이급식관리지원센터의 노력을 인정받았다.

구 관계자는 "앞으로도 서구어린이급식관리지원센터가 체계적이고 지속적인 위생관리로 건강하고 안전한 급식문화를 이끌어갈 바란다"고 전하며, "아직까지 센터의 지원을 받지 못하고 있는 여러 보육시설을 위해 추가로 2015년도 신규 어린이급식관리지원센터 설치 예산을 확보하였다"고 밝혔다.

위생과 ☎ 560-4377

**음식물쓰레기 줄이기 경진대회,
최우수 아파트 단지 연희동남아파트 선정**

서구는 음식물쓰레기 감량 확산을 위하여 '음식물쓰레기 줄이기 경진대회'를 실시했다.

경진대회는 2개 분야로 공동주택 197개단지와 다량배출사업장 412개를 대상으로 각각 ▶ 음식물쓰레기 감량을 ▶



RFID종량시스템 관리 상태 ▶ 수거용기 세척 ▶ 교육·홍보·캠페인 ▶ 현장 실사(10%) 등을 평가해 공동주택 6개단지와 다량배출사업장 6개 기관 등 총12개 우수기관을 선정했다.

평가결과 최우수 아파트단지는 연희동남아파트, 우수는 석남동우아파트, 대원레스피아1차아파트, 장려는 검단e편한세상아파트, 가정하나1차아파트, 연희해드림아파트 등 6개 단지가 선정됐으며, 최우수 사업장은 서구연희노인문화센터, 우수 사업장으로 인정재활원, 인천경서초교, 장려 검단초교, 인재개발원, 검단탑병원 등 6개 사업장이 선정됐다. 특히 연희동남아파트는 RFID종량제 시행이후 지속적인 안내방송과 자체 반상회 및 승강기 홍보 등을 이용하여 입주민들의 음식물쓰레기를 감량화를 유도 하였으며, 또한 서구연희노인문화센터는 식단 주문에서 부터 배식 잔반 등 음식물쓰레기가 발생되지 않도록 사전에 맞춤형 식단을 운영하여 최우수 기관으로서 영예를 안았다.

구는 이번에 우수기관으로 선정된 공동주택 및 사업장에 대하여는 표창장(훈격: 구청장), 포상금(최우수 각 100만 원, 우수 각 50만 원, 장려 각 30만 원) 및 상패를 수여하여 그동안의 노고를 치하하고 음식물종량제 정착 및 음식물쓰레기 줄이기 확산에 적극적으로 대처해 나간다고 밝혔다.

청소행정과 ☎ 560-4411

2015 무료 지식재산상담소 운영

서구는 인천지식재산센터(인천상공회의소)와 연계하여 1월부터 서구 지역 내 지식재산 인프라 확충과 수요자에게 찾아가는 지식재산서비스를 제공하기 위하여 '무료 지식재산상담소'를 연중 운영한다.

무료 지식재산상담소에는 상담을 전담하는 변리사를 배치하여 구민에게 좀 더 다가가는 지식재산서비스를 제공하게 된다. 또한 상표, 디자인의 출원에서 분쟁까지 지식재산권 전반에 걸친 상담을 제공하며, 이를 통해 특허출원절차, 타사와의 분쟁 시 대처방안, 의견제출시 대응방안, 기술거래 등 지역 중소기업 및 시민에게 실질적인 도움이 될 것으로 보인다.

서구 관할 무료 지식재산상담소는 매주 화요일 오후 2시부터 5시까지 3시간 동안 서구 중소기업 경영자협의회 [도요지로 233(검암동 665-9 2층)] 사무실내 설치하고, 상담은 응지특허사무소 소속 노경탁 변리사가

전담한다. 무료 지식재산 상담의 원활한 운영을 위하여 신청인은 반드시 신청서를 작성하여 인천지식재산센터에 제출 후 상담을 받을 수 있으며, 신청서 양식은 인천지식재산센터홈페이지(www.ripc.org/incheon) 공지사항 또는 서구청 홈페이지(www.seo.incheon.kr) 새소식란에서 다운로드 받을 수 있다.

구 관계자는 "무료 지식재산상담소는 현재 사회적으로도 이슈가 되고 있는 재능기부 차원에서 운영되는 것이며, 중소기업 및 시민 모두에게 접근성을 강화한 찾아가는 서비스 제공과 전문가를 통한 지역 지식재산 경영환경개선을 위해 노력하겠다"고 강조했다.

기타 자세한 사항은 인천상공회의소 인천지식재산센터(☎810-2876)나 인천서구청 경제지원과(☎560-4442)로 문의하면 된다.

경제지원과 ☎ 560-4442

새해 복 많이 받으세요

존경하고 사랑하는 50만 구민 여러분!
그리고 900여 공직자 여러분!



희망찬 을미(乙未)년 새 아침이 밝았습니다. 을미(乙未)년 새해에는 어두운 구름이 걷히고 밝은 하늘이 펼쳐지길 소망합니다. 또한 국력과 국운이 융성해지고, 구정의 비약적인 발전으로 구민 모두가 행복한 한 해가 되시기를 바랍니다. 지나온 2014년은 다사다난한 한 해로 그 어느 해보다 각종 사건·사고가 많아 국민들에게 슬픔과 어려움을 안겨준 한 해였으며, 한편으로는 2014 인천아시아경기대회를 성공적으로 치르면서 영광과 보람도 함께했던 한 해였습니다. 특히 세월호참사는 온 국민을 비탄에 잠기게 했으며, 안전보다 탐욕에 눈이 먼 사람들이 만들어낸 비극이자 기본과 원칙을 망각한 우리 사회의 자화상입니다. 하지만 비가 온 뒤에 땅이 더 굳어지듯이 이러한 시련을 극복하면 큰 성장과 도약의 밑거름이 될 것이라 확신합니다. 서구의 공직자 여러분께서는 안전을 최우선으로 하는 행정을 펼쳐 주실 것을 부탁드립니다. 그리고 “45억의 꿈, 하나 되는 아시아”라는 슬로건 아래 2014 인천아시아경기대회를 성숙한 시민의식을 바탕으로 50만 구민 여러분의 관심과 참여 속에 성공적으로 마칠 수 있었습니다. 우리 서구는 인천아시안게임 개·폐회식 개최지로 브랜드가치 및 위상을 높일 수 있었으며, 또한 대회를 준비하는 과정 속에 서구주경기장과 같은 체육 인프라를 구축하였고, 경인고속도로 직선화 사업 완공을 비롯하여 KTX 검암역, 인천공항철도 청라역이 개통되어 사통팔달의 교통중심도시로 도약하는 한해이기도 했습니다.

존경하고 사랑하는 50만 구민 여러분!

제7대 서구의회 개원 이후 6개월 동안 관내 곳곳을 돌아보며 각계각층의 많은 구민들을 만날 때마다 때론 격려로 때론 질책으로 성원해주

시는 관심과 기대를 얻을 수 있었습니다. 그리고 우리 의회가 구민의 대의기관으로서 50만 구민의 기대에 부응하기 위한 의정활동 방향을 고민하며, 걸어가야 할 길을 구상해왔습니다.

제7대 서구의회는 ‘선진의정을 통한 구민 행복 증진’이라는 의정목표 아래 구민의 삶의 질 향상을 위해 최선을 다할 것을 다짐하면서 2015년도 의정운영 방향을 다음과 같이 밝히고자 합니다.

첫째, 구민과 소통하는 선진의정 구현에 최선을 다하겠습니다.

구민의 민생현장을 직접 찾아 다양한 구민의 목소리에 더욱 귀 기울이고, 구민생활과 밀접한 현안에 대해서는 구민과 직접 소통의 폭을 넓혀 나갈 것입니다. 특히, 경기침체와 취업난 등으로 고통 받고 있는 서민층과 소외계층에게는 복지 확대 및 일자리 마련 등에 최선을 다하겠습니다.

둘째, 집행부에 대한 적절한 견제와 협력으로 상생하는 의회상을 구현하겠습니다.

의회 본연의 기능은 구민의 입장에서 집행부 구정운영에 대한 적절한 견제와 감시에 있다고 하겠습니다. 계획된 사업과 예산이 적절하게 효율적으로 집행되고 있는지 집행부의 주요 정책과 현안사항에 대하여 철저한 점검을 통하여 민의를 구정에 적극 반영시켜 나가겠으며, 이와 더불어 구정을 공동으로 경영한다는 한 차원 높은 관념을 의정활동에 접목하여 구정의 현안에 대하여 같이 고민하고 대안을 찾아나서는 의회가 되겠습니다.

또한 주요현안에 대하여는 주민이 직접 참여하는 소통의 장을 만들어 구민을 위한 실질적인 정책이 추진될 수 있도록 만전을 기하겠습니다.

셋째, 지역경제 활성화와 서민생활 안정에 주력하겠습니다.

올해도 국내소비 위축, 유가하락 등 국제경제의 불확실성으로 경제상황이 어려울 것으로 예상됨에 따라 불필요한 규제 완화, 기업지원 대

책 강화, 일자리 창출 등 의회 차원의 모든 노력과 역량을 결집하여 지역 경제를 활성화시켜나가는 한편, 관내 취약계층에 대한 자립기반 확충과 저소득층 위기가정에 대한 복지서비스 체계를 강화하는 데 노력하겠습니다.

넷째, 우리 아이들에게 깨끗한 환경, 살기 좋은 도시를 물려주기 위해 노력하겠습니다.

서구 주민들은 쓰레기매립지로 20년간 악취와 분진, 온갖 유해성 물질로 고통 받아 살아왔습니다. 우리 의회는 서울시와 환경부의 수도권 쓰레기매립지 사용기간 연장 추진에 대해 당초 계획대로 2016년 매립종료 원칙이 지켜질 수 있도록 대응해 나가겠습니다. 아울러 쓰레기매립과 매립지토지매각에 따른 재원은 매립지 주변 환경개선과 친환경 테마공원 조성 등 서구를 위해 재투자되도록 대처해 나가겠습니다.

또한 SK인천석유화학 공장증설에 따른 지역 주민들의 불안해소와 안전대책 마련을 위해 주민들의 다양한 의견을 하나로 모을 수 있도록 중재하고, 주민들의 합리적인 요구에 대해서는 집행부와 SK인천석유화학에 건의하여 반영될 수 있도록 최선을 다하겠습니다.

존경하고 사랑하는 50만 구민 여러분!
그리고 900여 공직자 여러분!

노적성해(露積成海)이라는 말이 있습니다. 이슬방울이 모여 바다를 이룬다는 뜻으로 한 사람 한 사람의 힘은 작지만 작은 힘들이 모이면 바다를 이룰 만큼 그 힘은 커집니다.

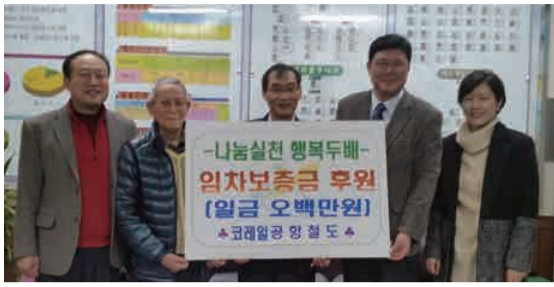
노적성해의 자세로 50만 서구민 여러분과 900여 공직자 여러분께서 서구의회와 함께 해주신다면 희망과 행복의 향기로 가득 찬 서구의 꽃을 활짝 피울 것입니다.

그날을 향해 우리 함께 소중한 한 걸음 한 걸음을 힘껏 내디딤시다. 새해 복 많이 받으십시오. 감사합니다.

2015년 1월 1일
인천광역시서구의회 의장



검암경서동 코레일공항철도 복지사각지대 입주보증금 후원



지난달 11일 코레일공항철도는 LH임대주택 주거비 마련에 어려움을 겪고 있는 복지사각지대 가구 지원을 위한 입주보증금 500만 원을 주민센터에 기탁하였다.

검암경서동 주민센터 ☎ 560-3002

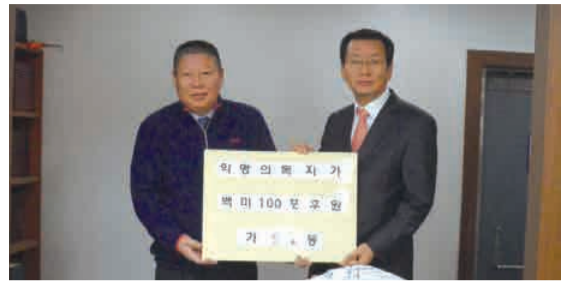
연희동 어려운 이웃을 위한 사랑의 나눔 이어져



지난달 9일 극동늘푸른아파트 주민일동은 쌀 15포와 라면 29상자를 전달하였으며 24일에는 양지초등학교에서는 임마누엘 실버홈에 방문하여 사랑의 성금(100만 원)을 전달하였다. 또한 이름을 밝히지 않은 주민이 라면 20상자를, 26일에는 삼원개발 송형용님이 쌀 50포를 기부하였다.

연희동 주민센터 ☎ 560-3025

가정2동 어려운 이웃을 위한 사랑의 쌀 기탁



이름을 밝히지 않는 독지가가 쌀 10kg 100포(250만 원 상당)를 기탁하였으며 청라생활안전협의회에서는 지난 1일 쌀 10kg 4포(10만 원 상당)를 기탁하였다.

가정2동 주민센터 ☎ 560-4604

석남1동 새해 사랑의 떡국나눔



통장자율회 주관, 5개 자생단체 후원으로 관내 홀몸 어르신, 소년소녀가정, 다문화가정 등 관내 저소득주민 300여 명을 모시고 올미년 새해맞이 사랑의 떡국 나눔 행사를 개최하였다.

석남1동 주민센터 ☎ 560-3124

석남3동 주민자치위원회, 부녀자율방범대 장학금 전달



주민자치위원회와 부녀자율방범대는 지난달 30일 학생들에게 장학금을 전달하였다. 주민자치위원회에서는 청소년 6명에게 20만 원씩 지급하였고, 부녀자율방범대의 장학금 30만 원은 관내 어려운 청소년 1명에게 전달되었다.

석남3동 주민센터 ☎ 560-3164

가좌1동 서인천자동차검사소 사랑나눔



교통안전공단 서인천자동차검사소에서는 지난달 10일 주민센터에 45만 원 상당의 물품 및 상품권을 기부했다. 이날 후원한 물품은 따뜻한 겨울을 보낼 수 있도록 관내 저소득층 3가구에 생필품 및 상품권으로 지원되었다.

가좌1동 주민센터 ☎ 560-3193

가좌2동 통장자율회 사랑나눔



통장자율회는 한달간 릴레이로 쌀 모금 운동을 펼쳐서 모은 쌀(10kg) 120포대, 라면(40개) 56박스를 지역의 장애가정, 독거노인, 소년소녀가장 세대 등 120여 가구에 전달해 훈훈한 정을 나눴다.

가좌2동 주민센터 ☎ 560-3303

가좌3동 가삼통장장학회 장학금 전달



통장으로 구성된 '가삼통장장학회'가 지난달 26일 가정형편은 어렵지만 성적과 재능이 우수한 학생 5명을 선발해 장학금 150만 원을 전달했다. 2006년 설립된 가삼통장장학회는 매년 두 차례씩 장학생을 선발해 9년동안 96명의 장학생에게 모두 2천880만 원의 장학금을 후원했다. 가좌3동 주민센터 ☎ 560-4612

검단4동 어려운 이웃을 위한 사랑기금 전달



마전감리교회는 지난달 16일 검단지역 어려운 청소년을 위한 장학기금(총1300만 원)을 전달하였으며, 검단중앙교회는 지난달 28일 소외계층 지원을 위한 사랑기금 500만 원을 전달하였다.

검단4동 주민센터 ☎ 560-3352

청라2동 청라하우스토리아파트 환경부장관 표창



2014년 환경부 『비 산업부문 온실가스 감축 우수사업장』에 청라하우스토리아파트가 선정되어 환경부장관 표창을 받았다. 청라하우스토리아파트는 비산업부문 온실가스 감축 가이드라인 개발 및 보급·확산 사업에 자발적으로 참여한 사업장 중 온실가스 감축 활동이 우수한 사업장으로 선정된 것으로 포상 및 현판을 수여받았다.

청라2동 주민센터 ☎ 560-3282

어르신 머리손질 봉사



어르신 머리손질 봉사단은 서구 지역 10여 명의 이·미용사로 구성되어 2006년부터 활동을 시작하여 매월 넷째 주 화요일에 지속적인 봉사활동을 전개해 오고 있다. 가정1동 가정공원경로당, 석남1동 새마음경로당, 석남3동 절골경로당, 연희동경로당 등에서 90여 명의 어르신들에게 무료로 머리손질봉사활동을 실시하였으며, 지난해 총 5개 경로당에서 1,105여 명의 어르신들에게 머리손질을 함으로써 따뜻한 마음을 전했다.

위생과 ☎ 560-4323

향토역사순례 41

경인아라뱃길의 매화동산

서구 검암동의 공항철도 검암역사를 지나면 모습을 보이는 아라뱃길 시천교 밑에서 동쪽으로 조금 가다 보면 '매화동산'이라는 공원이 있다. 최근 이곳에 '검여 유희강 선생 생가 마을'이라는 표지석을 K·water(경인아라뱃길 사업본부)에서 건립했다. 선생의 생가 터는 매화동산과 옛 마을 중간지점으로 매화동산에서 약 50여m 되는 곳인데 지금의 아라뱃길 수로 한 가운데 있었다고 전한다.

본래 매화동산은 아라뱃길의 문화인프라 확충을 위해 매화를 주제로 자그마한 공원을 조성하고 오래된 매화를 심고 매화와 관련된 한시를 안내판에 새겨 전시하는 공간으로 이곳에는 자그마한 정자도 있는데 '꽃마루'라는 현판이 걸려있다. 이곳의 위치는 시천동에 속하는데, 마을 뒷산인 오룡산(五龍山)을 뒤로하고 앞으로는 계양산과 화산(꽃뫼) 그리고 허암산이 바라보이는 사방 풍광이 아름다운 곳에 마을이 형성되어 있었다. 예전에는 이곳 지명을 시계(柴溪), 우리말로 '시시내'라 하였다가 현재는 시천동(始川洞)으로 불려진다.

검여(劍如) 유희강(柳熙綱) 선생은 1911년 진주 유씨의 동성마을인 시계(시시내)에서 태어나 자연스럽게 한학(漢學) 중심의 가학(家學)을 통해 서예의 토대가 되는 한자와 한시, 서예를 일찍부터 수련했다. 선생의 아호는 검여(劍如)·소완재주인(蘇阮齋主人)·몽학선현주인(夢鶴



仙軒主人)·불함도인(不咸道人)·시계외사(柴溪外史) 등이 있는데 그 중 갈처럼 날카롭고 예리한 지성을 의미하는 '검여'라는 아호를 즐겨 썼고, 시계외사(柴溪外史)는 고향 마을을 따서 지은 것이다. 1937년 성균관대학교 전신인 명륜전문학교를 졸업하고 1938년 중국으로 건너가 북경 동방문화학회에서 중국회화 및 금석학에 대한 연구를 하였다. 8·15광복 이듬해 36세의 나이로 시천동 본가로 귀향한 그는 '인천미술인회(仁川美術人會)'를 결성하여 인천 미술계에서 활동을 시작하여 1954년에서 1961년까지 인천시립박물관장, 1955년 대동서화연구회(大東書畫硏究會) 회장 및 미술가협회 중앙위원 등을 역임하였다. 검여는 보통 서예가들의 이력에 비춰 볼 때 이례적이라 할 만큼 늦은 나이인 43세가 되던 1953년에 등단하는데 첫 작품작이 제2회 국전에 입선하였고 최초의 개인전을 열기도 했다. 이것을 시작으로 1967년 제16회 국전까지 계속 입·특선하는 영예를 누렸다. 그 후 서울 인사동에 검여서실(劍如書室)을

열어 본격적인 서예가의 길을 걸으며 대학에서 후학을 지도하기도 했다. 1968년에는 고향으로 인한 오른쪽 반신마비의 병고를 인간승리로 이겨내며 서예를 손에 놓지 않고 왼손(좌수)으로 검여만의 독특한 서체인 '검여체'를 완성하여 서예계의 큰 획을 그은 인물이기도 하다. 화려한 경력과 수상의 뒷면에 부단한 노력과 불굴의 예술정신으로 일궈낸 서예작품들을 통해 추사 이후의 명필이라는 평가를 받는다.

이렇듯 유서깊은 이곳 매화동산에 여러 뜻있는 분들의 성원과 함께 K·water(경인아라뱃길 사업본부)의 주관으로 경인아라뱃길의 조성으로 수몰된 검여선생의 생가 마을 터를 기념하는 표지석과 그 좌우에 선생의 작품을 건립, 전시한 것이다. 1961년 작 '유지자사경성(有志者事竟成: 뜻을 가진 사람이면 마침내 일이 성사된다)'과 1963년 작 '적서승금(積書勝金: 책을 쌓아두는 것이 금을 쌓아둠 보다 낫다)' 등 2점의 선생 유필이 그것이다.

한편 이곳 매화동산에는 앞으로 2점의 서예 작품 외에도 이곳 이름에 걸맞는 검여의 '매화도'를 함께 전시할 계획으로 있어 그 의미가 더욱 크다 하겠다. 앞으로 이곳 매화동산을 비롯한 아라뱃길의 친수공간이 시민들이 지역문화를 쉽게 접하고, 즐길 수 있는 향토사대중화를 위한 대표적인 문화공간이 되었으면 하는 바람을 가져본다. 인천서구문화원 원장 박한준

사진으로 보는 서구 옛 풍경 41

서곶국민학교

“1929년 8월 24일 인천서곶공립보통학교로 인가되어 1930년 1월 20일 2개 학급으로 개교했다. 1938년 4월 1일 인천서곶공립심상소학교로 개칭되었고, 1940년 4월 1일 인천이노우에(井上)공립심상소학교로 다시 개칭되었으며, 1941년에 인천이노우에공립국민학교로 개칭되었다. 지금의 인천서곶초등학교이다.”

이것이 『인천시사』에 보이는 연희동 서곶국민학교에 대한 간략한 설명이다. 86년의 연륜을 가진 학교의 역사가 만만치 않다. 1940년 4월 1일자로 학교명을 '이노우에(井上)'로 개칭한 것은 일제가 바로 같은 날짜에 이곳 지명을 '이노우에마치(井上町)'로 개명했기 때문이다.

이 사진은 서구 주민 이종창이라는 분이 제공한 것이라고 하는데 그 설명에는 “1942년 인천이노우에공립초등학교 3학년 체육시간 후 교정 앞에서 기념사진. 이종창 씨의 모습이 보인다. 사진 중앙 시바다시구루(紫田卓) 선생, 맨



뒷줄 우측은 구리우시노스케(栗牛之助) 교장 선생과 우측끝의 양복 입은 분은 하야시 임갑선(林甲善) 선생님의 모습이다.”라고 되어 있다.

어느 분이 이종창 씨인지는 알 수 없으나, 앞줄에는 여학생들이, 그리고 뒷줄에는 윗통을 벗은 남학생들이 서 있다. 모두 머리에 띠를 매고 있다. 띠가 청백인지 혹은 홍백인지 사진 자체가 흑백이어서 구별을 할 수 없는데, 아무튼 이런 모습은 언뜻 1950년대 필자의 초등학교 시절 운동회 날 풍경을 떠올리게 한다. 거의 비슷했기 때문이다. 그때까지는 이 같은 일본식 교육 잔재가 남아 있었을 것이다.

아무튼 문제는 사진 속의 학생들이 아니라 선생님 '하야시 임갑선'이라는 인물이다. 이분

이 필자의 고모부이셨기 때문이다. 하야시라는 것은 고모부의 성씨가 임(林)씨였기에 일본식으로 그렇게 불렸을 것이다. 고모부는 1970년대 초 주안초등학교 교장 재직 중 불의의 교통사고로 별세하셨는데 김포 서암국민학교 교장 시절에는 최기선(崔箕善) 전 인천시장의 은사이시기도 했다. 현 부평향교 전교이신 정인표(鄭寅杓) 선생님보다는 선배가 되신다고 한다.

약주를 즐기셨고 호인이신 데다가 남자로서는 특이하다고 할 만큼 피부가 희고 용모 또한 뛰어났다. 무척 개방적이어서 남자는 모든 걸 다 할 줄 알아야 한다며 동갑내기 고종사촌과 내게 마작을 가르쳐 주신 적이 있고, 또 명절 때면 용돈을 나눠 주시고 둘러앉아 화투내기를 함께 하시기도 했다. 『인천 서구 그리고 사람들』 사진첩을 들추다가 내 고모부 옛 모습을 발견하다니! 전혀 모르고 있던 고모부의 '서곶국민학교' 교편생활의 한 단면을 보며 문득 세상에 계시지 않는 선대들 생각이 나 목이 멘다.

김윤식/시인

생활법률

아파트 내 음주 운전

Q 술을 마시고 대리 기사를 불러 아파트 단지 내까지 대리운전을 했습니다. 대리 기사를 보내고 음주 상태로 주차만 하는 과정에서 옆에 주차해있던 다른 차를 살짝 들이받는 사고를 일으켰습니다. 아파트 단지에서 이러한 사고를 났을 경우에도 음주운전으로 처벌을 받아야 하는 것이지요?

현행 도로교통법은 '도로'에서 일어나는 교통상의 위험과 장애를 방지·제거하여 안전하고 원활한 교통을 확보함을 목적으로 하고 있습니다. 음주운전으로 처벌받기 위해서는 도로교통법 제44조 제1항 "누구든지 술에 취한 상태에서 자동차 등을 운전하여서는 아니된다."라는 규정을 위반했음이 드러나야 합니다. 따라서 음주운전 처벌받는다 함은 운전자의 운전 장소가 도로교통법 제2조 제1호의 소정의 '도로' 여야 하는 것입니다. 음

주상태에서 아파트 단지 내의 운전을 했다면 아파트 단지 내의 장소를 '도로'로 볼 수 있을 것인지 여부가 위 질문의 쟁점이 될 것입니다.

이에 대해 대법원은 "구 도로교통법 제2조 제1호, 제19호에 의하면 '운전'이라 함은 도로에서 차를 본래의 사용방법에 따라 사용하는 것을 말하고, '도로'라 함은 도로법에 의한 도로, 유료도로법에 의한 유료도로 그 밖의 일반교통에 사용되는 모든 곳을 말한다고 규정하고 있는데, 여기서 '일반교통에 사용되는 모든 곳'이라 함은 현실적으로 불특정 다수의 사람 또는 차량의 통행을 위하여 공개된 장소로서 교통질서유지 등을 목적으로 하는 일반 교통경찰권이 미치는 공공성이 있는 곳을 의미하고, 특정인들 또는 그들과 관련된 특정한 용건이 있는 자들만이 사용할 수 있고 자주적으로 관리되는 장소는 이에 포함되지 않는다."라고 하였으나, "아파트 단지가 상당히 넓은 구역이

고, 여러 곳에 경비실이 설치되어 있어 경비원들이 아파트 주민 이외의 차량에 스티커를 발부해왔으나 외부차량 출입통제용이 아닌 주민들의 주차 공간 확보 차원에서 이루어진 것일 뿐이며, 현실적으로 불특정 다수의 사람이나 차량의 통행이 허용된다는 이유로 아파트 단지 내의 통행로가 공개된 장소로서 교통질서유지 등을 목적으로 하는 일반교통경찰권이 미치는 공공성이 있는 곳으로 구 도로교통법 제2조 제1호 소정의 '도로'에 해당한다."라고 판시한 바 있습니다. 따라서 만약 질문자가 살고 있는 아파트가 소규모로서 특정한 사람들만을 위해 자주적으로 관리되는 특수한 공간으로 평가받을 수 있는 경우가 아니라 통상 주변에서 쉽게 볼 수 있는 불특정 다수의 사람들에게 통행이 허용된 공간이라면 도로교통법의 '도로'로 평가되어 음주운전으로 처벌받게 될 것입니다.

법률사무소 국민생각 변호사 김종호

건강생활정보

새해 건강검진으로 한해 지키기

새해가 시작되었다. 새해 인사로 모두가 전하는 덕담 중에 "건강하세요"란 말이 빠지지 않는다. 현대사회는 다양한 환경적인 요인과 불규칙하고 서구화된 식생활로 인해 당뇨병, 고혈압, 고지혈증, 비만, 그리고 폐암이나 대장암과 같이 생활습관과 연관된 질병의 빈도가 급격히 증가하고 있다. 따라서 본인의 현재 건강상태와 앞으로 발생할 수 있는 만성병, 각종 암에 대한 위험요인을 정확히 파악하는 것이 매우 중요하다.

즉 고혈압, 당뇨병 또는 암 같은 중한 병이 발생해도 초기에는 증상이 전혀 나타나지 않기 때문에 질병이 생겼을 경우 문제를 해결하기 보다는 평소 자신의 생활 형태에서 문제점을 파악해 건강상태를 파악하는 것이 우선 되어야 한다.

우리나라 건강보험 제도는 세계에서 그 우수성을 인정받고 있다. 대표적인 예로 건강보험 공

단에서 실시하는 건강검진만 잘 챙겨 받아도 만성질환이나 각종 암에 대한 위험 요인을 미리 점검할 수가 있다. 단 의료보험에서 제공하는 정기 건강검진은 일반인들이 많이 걸리는 병의 진단을 주로 하는 경우가 많으므로, 세밀하게 검사해서 확실한 조기진단을 받고 싶으면 병원에서 제시하는 추가 옵션이나 자체 건강검진을 받는 것도 좋은 방법이다.

건강보험공단 검진은 4대 보험에 가입되어 의료보험료를 매달 내게 되면 사무직이나 일반인은 2년에 한번, 일부 직종은 1년에 한번 정기 건강검진을 무료로 받을 수 있다.

우리나라 암 등록 통계를 살펴보면 매년 암환자가 20만 명이상 발생하고 있으나 암검진률은 일반 건강검진률에 비해 현저히 낮은 것으로 되어있다. 그러므로 일반 건강검진을 받을 때 암검진을

함께 받는 것이 좋다.

건강 보험으로 위암, 대장암, 간암, 유방암, 자궁경부암 등을 검사받으면 평소 검진비의 10%로 받을 수 있다. 위내시경은 40세 이상 증상이 없어도 2년마다 받을 수 있고 대장내시경은 50세 이상으로 대변 잠혈검사 양성일 때, 간암검진은 만 40세 이상으로 간암 발생 고위험군일 때 받을 수 있다. 유방암은 40세 이상 여성이면 누구나 받을 수 있고 자궁경부암은 30세 이상 여성이 2년마다 받을 수 있다. 조기에 발견되는 경우 완치 가능한 경우가 많으므로 40세 이상이라면 특별한 증상 없어도 정기적으로 암검진을 받고 가족력이 있거나 관련 증상이 있을 경우에는 집중적으로 관리하는 것이 건강을 지키는 지름길이다.

성민병원 소화기내과 김주승 과장

유용한 생활정보

▶ 눅눅한 과자는 NO

군것질을 좋아하는 분들에게 특히 유용할 만한 생활정보! 바로 과자를 먹다가 남겼을 때 과자가 눅눅해지는 걸 방지하기 위한 팁입니다.

먹다 남은 과자를 다 쓴 페트병 윗부분을 잘라서 페트병을 이용해 보관하면 눅눅해지지 않는다는 점. 페트병이 혹시 없다 하시는 분들은 과자 안에다가 각설탕 한두 개를 넣어 보관하면 각설탕이 습기를 빨아들여서 과자를 눅눅하지 않게 보관할 수 있다는 것도 하나의 팁이겠지요?

▶ 유리에 붙어있는 스티커 제거할 때는?

유리제품, 거울 혹은 유리컵 등에 붙어있는 상표

나 스티커들, 그 상표를 헤어드라이어로 제거할 수 있다는 사실 알고 계셨나요? 한 10초정도 뜨거운 공기를 쐬어주고 나면 말끔하게 떨어집니다.

벽에 붙어있는 스티커 또한 드라이어 바람을 쐬어주면 떨어지니 참고하세요.

▶ 변기가 막혔을 땐? 샴푸를!

막혀버린 화장실 변기, 참 난감한 상황이 생길 수도 있습니다. 그럴 때는 막힌 변기에 샴푸를 2번 정도 짜서 넣고 20분~30분 후에 변기물을 내려주면 싹 내려간다는 사실 알고 계셨나요? 여기서 중요한 건 엄청 막혔을 경우에는 여러 번 해야 한다고 합니다.

▶ 늘어난 니트에는 분무기&다리미

목이나 소매가 늘어난 니트가 있다면 스팀다리미로 니트의 늘어난 부분을 결 방향대로 다리면 원상복구! 일반 다리미는 분무기로 물을 뿌리고 다려주면 된다고 합니다.

▶ 갑자기 배탈이 났을때

배탈 때문에 화장실을 폭풍! 방문한다거나 배가 아플 때가 있습니다. 그럴 때 약도 구하기 힘들고, 일단 급한 불부터 끄는 게 최선! 이럴 때는 진하게 탄 녹차나 매실차를 먹으면 어느 정도의 진정효과가 있다고 합니다.

자료제공 : 티브로드 네트워크 인천

우리 동네 도서관 주말영화제(2월)

주말엔 도서관으로 영화보러갈까??

※ 도서관 사정에 의해 상영작이 변경될 수 있습니다.

석남 어린이 도서관

- ▶ 기간 : 2015. 2. 7(토) ~ 2. 28(토) / 매주 토요일 15시 (무료상영)
- ▶ 장소 : 석남어린이도서관 3층 다목적실
- ▶ 대상 : 제한 없음, 무료입장
- ▶ 연락처 : ☎ 575-2600

2월 7일	2월 14일	2월 21일	2월 28일
			
슈퍼노바 지구탈출기	요술공주 밉키 : 꿈속의 운무	저스틴	골디락스와 세 마리 곰
89분 한국어 음성	91분 한국어 음성	96분 한국어 음성	79분 한국어 음성

신석 어린이 도서관

- ▶ 기간 : 2015. 2. 7. ~ 2. 28. 매주 토요일 14시
- ▶ 장소 : 신석도서관 4층 어울림터
- ▶ 대상 : 제한 없음, 무료입장
- ▶ 연락처 : ☎ 571-9457

2월 7일	2월 14일	2월 21일	2월 28일
			
마이 블랭키	임피의 모험	티거 무비	호튼
80분 한국어 음성	112분 한국어 음성	77분 한국어 음성	86분 한국어 음성

도서관 사서가 들려주는 책이야기

새해 복 많이 받으십시오. 온 집안 두루 평안하고 행복한 명절 보내시고 마음을 녹이는 따뜻한 책들과 함께 포근한 한 해 시작하시기 바랍니다.

신곡어린이도서관 사서 문진희



[아이들의 상상력을 자극하는 그림책]

조각이불

앤 조나스 지음 | 비룡소 | 2001.1

조각조각 정성과 추억이 담긴 그림책. 엄마, 아빠에게 특별한 조각 이불을 선물 받은 아이는 추억 가득한 형깡 조각을 구경하느라 정신이 없었습니다. 그 사이 강아지 친구 샐리가 없어졌어요. 조각이불 속 작은 마을로 샐리를 찾아서 함께 떠나요! 마을을 다 지나면 샐리를 찾을 수 있을까요? 일상생활의 사소한 것에서 소중함을 경험할 수 있도록 해 주는 즐거운 상상력이 펼쳐지는 그림동화책입니다.

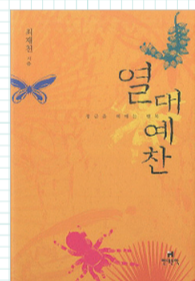


[희망을 가득 담은 여행 에세이]

조금 다른 지구마을 여행

이동원 지음 | 예담 | 2012.5

조금 다른 210일 동안의 여행 이야기. 남들과 같은 배낭여행이 싫어서, 여행의 준비는 NGO단체에 이메일 보내기! 세계 각지의 다양한 NGO단체들이 조금 다른 모습들을 보여주지만, 그 아픔도 결국 우리이기에... 공존하기 위해 할 수 있는 일들이 무엇인지 함께 고민하게 합니다. 더 나아가 청소년들에게 인생의 의미에 대한 방향성과 주체성을 갖도록 돕고, 용기와 열정을 채워주는 여행에세이입니다. 이 책과 함께 저마다 조금씩 다른 청춘으로 피어나기를 바랍니다.



[정글을 헤매는 행복한 에세이]

열대예찬

최재천 지음 | 현대문학 | 2011.6

시인의 마음을 간직한 생물학자 최재천의 열대기행. 연구소 에피소드를 비롯한 추억이 더해진 관찰 기록은 멀게만 느껴지던 대자연, 과학을 한층 가깝게 합니다. 정글 속을 헤매고 풍요로운 열대 세계를 관찰하며 저자가 과학자로서 느끼는 고민과 자연에 대한 애정 어린 마음이 담겨 있습니다. 관찰한 생물과 자연현상을 통해 인간의 모습을 풀어나며 흥미를 더해 줍니다. 자연 속에서 느끼는 행복을 느낄 수 있는 에세이입니다. 이 책과 함께 저마다 조금씩 다른 청춘으로 피어나기를 바랍니다.

검단이동도서관 순회일정 변경 안내

- ▶ 서구립도서관 회원카드가 있는 주민은 누구나 이용이 가능합니다.
- ▶ 1인당 5권 대출이 가능하며 대출기한은 2주입니다.
- ▶ 1회에 한하여 대출기한 연장이 가능하며 2주간 연장됩니다.

검단어린이도서관 ☎ 561-4117 **2월**

월	화	수	목	금	토	일
						1 휴관
2	3	4	5	6	7	8
휴관	검암동 풍림2차 10:00~11:50 검암동 신명4차@ 13:00~14:30 경서우정 에쉐르 15:10~17:00	서부 소방서 10:00~11:30 군부대 13:00~14:30 서부 경찰서 15:00~17:00	청라동 휴먼시아 10:00~11:50 청라호반 29블럭 13:00~14:50 청라반도 유보라 15:00~17:00	불로동 신명 10:00~11:50 불로동 동부 13:00~14:30 당하동 금호1차 15:10~17:00	청라호반 14블럭 10:00~11:30 검암동 서해 13:00~14:50 검암동 마젤란21 15:00~17:00	휴관
9	10	11	12	13	14	15
휴관	검암동 풍림2차 10:00~11:50 검암동 신명4차@ 13:00~14:30 원당동 E-편한세상 15:10~17:00	불로동 E-편한세상 10:00~11:50 불로동 한일타운 13:00~14:30 원당동 금호2차 15:10~17:00	청라동 휴먼시아 10:00~11:50 청라한일 베라체 13:00~14:50 청라반도 유보라 15:00~17:00	불로동 신명 10:00~11:50 불로동 동부 13:00~14:30 당하동 금호1차 15:10~17:00	청라호반 20블럭 10:00~11:30 검암동 서해 13:00~14:50 검암동 마젤란21 15:00~17:00	휴관
16	17	18	19	20	21	22
휴관	검암동 풍림2차 10:00~11:50 검암동 신명4차@ 13:00~14:30 경서우정 에쉐르 15:10~17:00	설날	설날	설날	청라호반 14블럭 10:00~11:30 검암동 서해 13:00~14:50 검암동 마젤란21 15:00~17:00	휴관
23	24	25	26	27	28	
휴관	검암동 풍림2차 10:00~11:50 검암동 신명4차@ 13:00~14:30 원당동 E-편한세상 15:10~17:00	불로동 E-편한세상 10:00~11:50 불로동 한일타운 13:00~14:30 원당동 금호2차 15:10~17:00	청라동 휴먼시아 10:00~11:50 청라한일 베라체 13:00~14:50 청라반도 유보라 15:00~17:00	불로동 신명 10:00~11:50 불로동 동부 13:00~14:30 당하동 금호1차 15:10~17:00	청라호반 20블럭 10:00~11:30 검암동 서해 13:00~14:50 검암동 마젤란21 15:00~17:00	

독·자·마·당

지구를 재떨이로 아는 사람, 지구를 청소하는 사람

검단동 김명수

우리 나라 사람 중에 통 큰 사람과 간 큰 사람을 분류해 보고 싶다. 그리 멀지 않은 역사 속을 들여다보면 우리 민족은 부지런한 면에 둘째 가라면 서러워 할 정도로, 아침 일찍 눈을 뜨면 앞마당을 쓸고 대문을 나가 골목길까지 싸리비로 깨끗이 쓸고 눈이라도 내리면 너 까래로 옆집이 마주칠 때까지 이마에 땀을 흘리며 웃음을 나누었다. 그러던 때가 추억으로 밀려나고 인구의 증가와 교통의 발달로 행동반경이 넓어짐으로 알게 모르게 거리와 주변이 어수선해지기 시작했다. 언제부터인지 알 수 없지만 심심초라고도 하고 식 후 일미라고 하는 담배의 중독은 노인들의 전유물인 양 속상함과 근심과 염려의 객초로 작은 재떨이로 해결되었는데, 인구 증가와 복잡다단한 생존 경쟁 속에서 건강에 백해무익인 줄 알면서도 노인뿐만 아니라 젊은 남녀 청소년들까지 경쟁적으로 빠져들어가고 있으며, 그 옛날에는 어른 앞에서 감히 흡연하지 못하거나 돌아서서 흡연하였는데, 지금은 어르신한테 담배 한 대 달라거나 담뱃불 좀 달라고 하기도 하고 공원 이곳저곳에서 새파란 젊은 청소년들이 다리를 꼬고 당당하게 담배 연기를 날리고 있다.

더 나아가 기막히고 대단한 것은 지구를 담배 재떨이로 사용하는 간 큰 꼴초들을 볼 때 마다 위대하다고 보아야 하는지? 수년 전 함께한 60대 기관장이 수십 년 피워오던 담배를 끊고 시골에서 유명 한방을 경영하는 80대 골초 아버지를 만났을 때 아버지 왈, “너 이제는 담배 안 피우냐?” “예 담배 끊었습니다.” “야! 너 내 아들이지만 지독한 놈이구나 담배를 끊다니?” 혀를 찼다고 하였다. 건강에 그렇게 나쁘다고 홍보하지만 그 인구는 줄지 않고 국민 건강을 위해 담배 값을 올리고 세수를 올린다고 하여도 마약성이 강한 금연 운동은 공염불이 될까 염려된다. 오늘도 지구를 재떨이로 쓰는 간 큰 사람보다 지구를 청소한다는 사명감을 가지고 새벽부터 골목골목 누비는 청소하시는 분들이 위대하고 존경스럽다.

“Green 서구”는 구민여러분의 참여를 기다립니다

본인이 직접 쓴 재미난 에피소드, 따뜻한 우리 주변이야기 등 장르에 제한 없이 원고지 3매 이내로 작성하셔서 매월 7일까지 우편 또는 이메일로 보내주시면 편집회의를 통해 채택된 원고는 소정의 전통시장 상품권을 드립니다. 구민 여러분의 많은 참여를 바랍니다.

- 주 소 : 인천광역시 서구 서곶로 307(삼곡동)
서구청 홍보미디어과 홍보팀 『Green 서구』 담당자 앞
- 이메일 : yun0109@korea.kr
* 제출시 성명, 주소, 연락처를 꼭 기재하여 주시기 바랍니다.
* 제출된 원고는 반환되지 않습니다.
- 홍보미디어과 홍보팀 ☎ 560-4142

행복한 요리 Recipe

겨울철 따끈한 만두전골

재료 만두16개, 쇠고기샤브용50g, 느타리버섯50g, 팽이버섯1/4봉, 쪽파3대, 배추2잎, 양파1/2개, 애호박1/8개, 미나리10줄기, 썬갓3대, 조랭이떡50g

양념장 고춧가루6T, 다진마늘4T, 술1T, 된장1/2T, 국간장1/2T, 소금1/2T, 후춧가루1/4t

- 1 양지 육수나 사골육수 5컵을 준비한다.
- 2 느타리, 팽이버섯, 쪽파, 미나리, 썬갓은 손질한 뒤 4cm 길이로 자른다.
- 3 배추와 애호박은 2cm x 4cm 크기로 잘라 준비한다.
- 4 홍고추는 어슷썰어 준비한다.
- 5 분량의 전골냄비에 떡, 야채, 버섯등 모든 재료를 돌려 담고 육수를 붓고 끓인다.
- 6 만두를 넣어 끓이고 칼칼한 맛을 원하면 매운 양념을 곁들여 풀어주고 개운한 맛을 원하면 국간장과 소금으로 간한 뒤 먹는다.



서부여성회관 비법전수 75가지 인기분식요리 강사 고 경 희

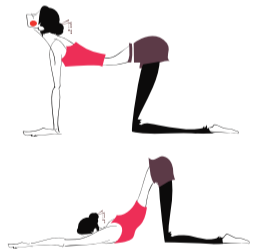
몸 튼튼 '요가'

집에서도 쉽게 따라하는 '요가'

고양이 자세

효과

소화기와 호흡기 기능을 향상시켜줍니다. 목과 어깨의 피로를 풀어 줍니다. 척추의 탄력성을 증대시키고 오십견을 예방해 줍니다. 척추 노화를 예방합니다. 내장기관을 마사지해 주어 변비가 없어집니다.



행법

1. 기어가는 자세로 엎드립니다.
2. 숨을 들이쉬며 허리를 아래로 끌어당기고 꼬리뼈를 위로 들어올리세요. 시선은 위를 향합니다.
3. 숨을 내쉬면서 복부와 등을 최대한 위로 동그랗게 말아 올리고 고개를 숙이세요. 이때 복부 수축이 중요합니다. 2와3의 자세를 한 세트로 3~5회 반복합니다.
4. 양팔을 앞으로 뻗으며 턱과 가슴을 바닥에 댍니다. 자세가 완성되면 편안한 복식호흡을 유지합니다.

2015년 서부여성회관 신규개설 수영 프로그램 안내

운영기간 : 2015. 1. 2 ~ 연중 (1개월 단위 모집)

- ▶ 수영&워킹·조깅 (수영에 자신이 없거나 허리관절에 좋은 운동)
 - 강습시간 : 월·수·금 08:00~08:50 / 청소년 이상 남·녀
 - 이용요금 : 성인 50,000원, 청소년 40,000원
 - ▶ 핀 수영 (하체강화 및 유연성을 높여 주는 영법교정 운동)
 - 강습시간 : 월·수·금 14:00~14:50 / 청소년 이상 여성
 - 이용요금 : 성인 50,000원, 청소년 40,000원
 - ▶ 어린이 수영 선수반 (꿈나무 육성반)
 - 강습시간 : 월·수·금 17:00~17:50 / 초등학교 - 4개 영법 가능자
 - 이용요금 : 어린이 34,000원
- ☎ 문의처 : 458-7388 ~ 9 (서부여성회관 수영장)

온·오프라인 규제신고센터 운영 안내

불편한 규제 · 애로 신고하세요!

신고대상: 중소기업 경영활동에서 겪는 애로사항, 지방자치단체와 관련된 불합리한 규제

신고방법: (온라인) 서구청 홈페이지(http://www.seo.incheon.kr)

행정정보 > 행정규제개혁 > 행정규제신고센터

(오프라인) 서구청 민원봉사과 내 접수창구(1번 창구)

모든 신고는 비공개가 원칙이며, 내용에 따라 14일에서 50일 이내 처리하여 결과를 알려드립니다.

문의) 기획예산실 법무팀 ☎ 560-4064

서구 무료법률상담실 운영안내

서구에서는 일상생활 속에서 발생할 수 있는 각종 법률문제에 대하여 주민 여러분이 법률전문가로부터 편리하게 상담을 받으실 수 있도록 「인천광역시 서구 무료법률상담실」을 운영하고 있습니다. 주민 여러분의 많은 이용 바랍니다.

- 일시: 매주 월요일 14:00 ~ 16:00 (단, 공휴일 제외)
- 장소: 서구청 1층 민원봉사과 내 ■ 상담대상: 서구주민, 관내기업체 운영자 등
- 상담분야: 행정, 민사, 형사, 가사 등 전분야 ■ 상담방법: 방문상담
- 법률상담관: 변호사(대한가정법률복지상담원 강화 · 서인천지부 소속) ☎ 564-1366
- 문의) 기획예산실 법무팀 ☎ 560-4043, 대한가정법률복지상담원 ☎ 564-1366

서구영어마을GEC 제35기 수강생 모집 안내

우리 서구에서 외국어교육특구사업의 일환으로 운영중인 서구영어마을GEC에서 제35기 수강생을 모집하고 있사오니 구민여러분의 많은 참여바랍니다.

- 참가 신청기간: 2015년 2월 2일(월) ~ 2월25일(수)

■ 35기 교육 일정 (주2회/3개월)

교육기간	월수반 2015년 3월 2일 ~ 2015년 5월 20일 화목반 2015년 3월 3일 ~ 2015년 5월 26일
신청방법	www.isgrec.or.kr 로그인 후 온라인 접수
대상	7세, 초등학교 1~6학년
수강료	서구지역 24만 원(분기)(월8만 원)

■ 프로그램 안내 (예비초등/초등)

정규반(교재비포함)		특별반(교재비 별도)	
파닉스	6개월	예비초등(7세)	파닉스 + 스토리 + 체험수업
루키	3개월	스타플러스(초등)	픽션, 난픽션 스토리 리딩, Intensive reading & writing, Intensive grammar
주니어	9개월	엘리트반	고급문법반: Speaking & Writing 통한 고급 문법 학습
시니어	9개월		동시통역: 한국어 영어 통역 트레이닝
프로	9개월		국제예비반: 미국교과과정
마스터	9개월		국제반: 미국교과과정+토론수업+프리젠테이션+에세이 작성

주4일 심화 프로그램: 정규반(월수)+Star Plus반(화목)

문의) 인천서구영어마을 ☎ 560-1000~1007

서구영어마을GEC 금요 프로그램 안내

금요독서반 파닉스 리딩 부터 4개 레벨 7단계 (파닉스 리딩, 북위킹, 북점프, 북러닝)

- 7세부터 영어 입문 학생을 위한 파닉스리딩반 운영, 스토리를 통한 자연스러운 영어학습(스토리 리딩 + 4skills 통합수업 + 온라인 학습)
- 월수+금/화목+금 주3일 연계수업
- 대상: 7세~초등학교 / • 수강료: 3개월 15만 원(월5만 원) (월5만 원, 교재비 별도)
- 모집: 2015년 2월 2일(월) ~ 2월 25일(수)

금요영어퀴즈클래스 월별 테마가 있는 프리미엄 영어퀴즈클래스

- 재미있는 체험으로 자연스럽게 영어실력도 향상요리사, 파티세, 바리스타, 파티 플래너 등 다양한 직업체험
- 대상: 유치(7세)~초등학교 / • 수강료: 3개월 18만 원(월6만 원)
- 모집: 매월 상시 모집

글로벌 중국어반 글로벌 인재의 필수과정, 체험으로 배우는 중국어

- 대상: 초등학교~성인 / • 수강료: 3개월 15만 원(월5만 원) (월5만 원, 교재비 별도)
- 모집: 2015년 2월 2일(월) ~ 2월 25일(수)

은지영어교육센터 2015년 제1기 수강생 모집

교육대상	은지초 및 인근 학교 학생 및 성인, 기타 지역도 본인 희망 시 수강신청 가능
교육기간	• 2015. 3. 2(월) ~ 2015. 5. 22(금), 3개월 총12주 수업 [법정 공휴일 수업 보장 없음] • 단위 수업 시간: [기본과정] 주2회, 매회 학생(50분) 성인(90분) 수업실시 [특성화 과정] 주4회: CLIL Basic,1-3단계 / 주1회: 성인독서토론, 문법, 작문
레벨테스트 (희망자만 실시)	• 일시: 2015. 2. 13.(금), 오후 2시 • 내용: 지필, 면접 • 장소: 본관 2층 영어센터 6번 강의실 • 준비물: 신발주머니, 필기구 • 레벨테스트 결과 통보: 2월13일(금), 학부모 휴대폰으로 문자 발송
접수기간	• 기존수강생: 2015. 2. 23.(월) ~ 2015. 2. 24.(화) (09:00~16:00) (25,26일도 신청가능하나, 신규수강생으로 인해 자리가 없을 수 있습니다.) • 신규수강생: 2015. 2. 25.(수) ~ 2015. 2. 26.(목) (09:00~16:00)
접수방법	• 수강 신청서 작성 후 제출: 인천은지초등학교 본관 2층 영어교육센터 사무실 ※ 전화 신청 불가함, 접수 기간 외에 추가 접수 불가함.
수강료 및 교재비	• 성인회화반 수강료 - 60,000원 (월 8회 20,000원, 3개월 24회 60,000원), 교재비 별도 (★성인 독서토론반 수강료 월 4회 10,000원, 3개월 12회 30,000원) • 학생반 수강료(파닉스, 회화반, 문법) - 45,000원(월 15,000원, 3개월 45,000원), 교재비 별도 (★학생 작문반 수강료 월 4회 16,000원, 3개월 12회 48,000원) (★학생반 CLIL반 수강료 월 16회 30,000원, 3개월 48회 90,000원) • 수강료는 1분기(3개월) 과정을 한 번에 납부함 • 교재 희망 시 신청서에 기재 요함, 수강료 납부 시 교재비를 포함하여 납부 (Let's go 시리즈 워크북만 구매시 신청서에 기재 요함, 교재 CD는 필요시 개인이 구매) • 희망하는 경우 교재를 영어교육센터 이외의 장소에서 개별 구입 할 수 있음
수강료 납부 (기일엄수)	• 본교 재학생: 2015. 3. 23.(월) (예정) CMS 통장에서 인출 ※ 학교 사정에 따라 출금 일정이 변경될 수 있음. • 타학교 재학생: 2015. 2. 26.(목) 수강료와 교재비를 인천은지영어교육센터(2층)로 직접 현금 납부. • 성인반: 2015. 2. 26.(목) 수강료와 교재비를 인천은지영어교육센터(2층)로 직접 현금 납부함. ※ 납부기간 기일 엄수(납부 기간 외에 수강료 및 교재비 납부가 불가함) ※ 타교생 인솔학부모와 성인반 전체는 수강신청서 접수 시 임시수강증을 드립니다-교문출입용
모집 인원	▶ 모집인원: 반별 16명(수강신청 인원이 반별 6명 이하일 경우 폐강함) ※ 수강신청 인원이 미달되거나 초과될 경우 합반, 분반으로 변경될 수 있음.
기타	▶ 학생 중 국민기초생활수급자는 수강신청서 제출시 증빙자료를 제출하시면 분기별 1인1강좌에 한해 수강료가 면제됩니다.(교재비는 개인 부담), 성인수강생은 적용되지 않음

은지영어교육센터 주소: 서구 송학로 572번길(검암동) 은지초등학교내
문의) 인천은지영어교육센터 ☎ 568-3220

서구 관내 등록된 사립 작은도서관을 소개합니다

사립 작은도서관 등록 현황(2014.12월 현재)

연번	도서관명	소재지
1	금곡하나아파트 문고	원정로228번길 12-13(금곡동 725-7) 금곡하나아파트 관리동 2층
2	행복한나라 문고	마전동 686-68 장미아파트 맞은편 일반주택 3층
3	한국민들레도서관	서곡로 365(연희동 686-4) 계정빌딩 3층 한국성결교회 내
4	물푸레 작은도서관	원당대로840번길 21(당하동 1031) 풍림아파트 관리동 2·3층
5	연희주민 문고	심곡로24번길 13(심곡동 344-2)연희제일교회 지하1층
6	백합책마을 문고	장고개로287번길 6-2(가좌2동 30-107) 성광빌딩 2층 202호
7	꿈꾸미 문고	서달로137번길 13(석남3동 485) 3층
8	솔지마을 문고	청마로167번길 3(당하동 1097-9) 대우프라자 4층 402호
9	서인천 월드메르디앙아파트 문고	신석로 71(석남1동 446) 월드메르디앙 아파트 관리동 1층
10	꿈꾸는 작은도서관	건지로 402(가좌2동 7) 가좌한신휴플러스 아파트 내
11	민들레 문고	원당대로608번안길 7-1(당하동 955-4) 새한성결교회 옆 교육관 2층
12	네티나무 문고	건지로 348번길 81(가좌3동 184-10) 가좌제일교회 5층
13	사닥다리 북카페문고	불로동 35-5 포근한교회 2층
14	어질내 문고	서달로193번길 12-11(가정3동 561-23) 중앙빌라 A동 301호
15	푸른숲 작은도서관	서달로49번길 10(석남3동 555-17)푸른사랑교회 2층
16	청소년 인문학 도서관 "노루"	장고개로 272(가좌4동 328-4) 해창빌딩 3층
17	풀뿌리 미디어 도서관	연희로42번길 14(연희동 727-7) 2층
18	힐데스 작은도서관	리암로 17(연희동 802-1) 힐데스하임아파트 관리동 1층
19	드림하이 작은도서관	원정로64번길 64(마전동 1006-11) 동아빌딩 3층 검단창대교회 내
20	꿈마을 작은도서관	송학로 566(검암동 514-5) 유현빌딩 3층 하늘공교회 내
21	새일꾼 작은도서관	송학로382번길 6(검암동 671-9) 3층
22	하늘샘 작은도서관	건지로 284번길 15(가좌동 111-9) 하늘샘감리교회 빌딩 2층
23	당하 꿈바라기 작은도서관	청마로167번길 16(당하동 1095-4) 당하프라자 503호
24	검암 작은 영어도서관	송학로506번안길 39(검암동 625-1) 엠마트 1층
25	푸른꿈 작은도서관	청라라임로 131(연희동 762-2) 중흥S클래스 1차 아파트 커뮤니티 내
26	수정 작은도서관	불로로 64(불로동 416-4) 수정어린이친구 어린이집 4층(수정교회 내)
27	NH3단지 작은도서관	봉오재3로 14(가정동 71-122) 가정NH3단지 아파트 315동 1층
28	미추홀 작은도서관	가정로 346(가정동 517-32) 지하1층
29	원당 작은 영어도서관	원당대로840번길(당하동 1028-2) 장원프라자 303-1호
30	꿈사랑 작은도서관	검단로 446(왕길동 661-1) 검단e-편한세상아파트 내
31	드림파크 어울림 단지 문고	봉화로 18(왕길동 산149) 드림파크 어울림 단지 아파트 내
32	꿈드림 작은도서관	청마로51번안길 14(당하동 1081-3) 2층
33	꿈꾸는 나무 도서관	청라에메랄드로 134(연희동 776-4) 청라호반베르디움 2차아파트 내

문의) 인재육성과 ☎ 561-5913

아동의 미래를 위해 “드림스타트”와 함께할 후원 및 자원봉사를 모집합니다

드림스타트란? 취약계층 아동에게 맞춤형 통합서비스를 제공하여 공평한 출발 기회를 보장하고 궁극적으로 빈곤의 대물림을 차단하여 아동의 건강한 성장과 발달을 도모하는 국가주도의 선진 아동복지 서비스입니다.

후원 인천 서구 드림스타트에서는 아동들의 꿈에 날개를 달아줄 후원 가족을 찾고 있습니다.

자원봉사 아동복지, 지역복지에 참여하고자 하는 분으로 전문지식을 활용하고 정기적으로 자원봉사를 희망하시는 분

▶ **활동내용** : 프로그램 수행지원, 학습지원봉사, 정서지원 멘토, 청소 및 환경 개선, 특기적성 지원, 드림스타트 홍보사업 지원

문의) 인천서구드림스타트 ☎ 560-3341~7/ FAX. 560-2747
홈페이지 <http://iseogu.dreamstart.go.kr>

참전명예수당 및 보훈명예수당 신청 안내

서구에서는 만65세 이상의 참전유공자 및 국가보훈대상자들에게 명예수당을 지원함으로써 국가를 위해 희생하거나 공헌한 분들의 명예를 기리고 국민의 애국·애족 정신 함양에 이바지하고 있습니다. 대상자분들은 동 주민센터 또는 서구청 생활보장과로 신청하여 주시기 바랍니다.

참전명예수당 ▶ 지원대상 : 서구에 주민등록을 두고, 인천시에 계속 3개월 이상 거주한 만65세 이상의 참전유공자

보훈명예수당 ▶ 지원대상 : 서구에 주민등록을 두고, 계속 1년 이상 거주한 만 65세 이상의 국가보훈대상자

신청장소 : 관할 동 주민센터 또는 서구청 생활보장과

구비서류 : 명예수당 지급신청서, 참전유공자증(또는 보훈대상자증), 통장사본

지원금액 : 참전수당 월 8만 원 / 보훈수당 월 3만 원(매월 25일 지급)

※ 참전수당과 보훈수당 중복 지원 불가

문의) 생활보장과 ☎ 560-4295

고정형 CCTV 불법주정차 단속안내

교통의 안전과 원활한 소통을 위하여 인천광역시 서구 주요도로에서 고정형 CCTV 불법 주·정차 단속을 실시하고 있사오니 교통법규를 준수하여 주시기 바랍니다.

■ 단속기간 : 연중 ■ 단속지역 : 인천광역시 서구 주요도로

■ 과태료 금액 : 승용차 4만 원, 승합차·4톤초과 화물차 5만 원
(어린이보호구역 승용차: 8만 원, 승합차·4톤초과 화물차 9만 원)

■ 단속사항 (도로교통법시행규칙 제32조 및 제34조)

- 주정차금지표지판 설치지역 또는 도로 양면에 황색실선이 표시된 곳의 주·정차 차량
- 교차로, 횡단보도, 차도와 보도가 구분된 도로의 보도 등

연번	설치장소	연번	비고
1	신현동 신현소방센터 앞	20	연희동 연희동 주민센터 앞
2	석남동 강남시장 앞	21	가좌동 에어가스코리아 앞
3	석남동 거북시장 앞	22	당하동 검단4동 주민센터 앞
4	마전동 한국씨티은행 앞	23	당하동 탐병원 앞
5	마전동 검단사거리 앞	24	당하동 당하중학교 앞
6	심곡동 베스킨라빈스 앞	25	우성메디피아앞(청라국제도시)
7	가좌동 진주@	26	달라이트타워앞(청라국제도시)
8	가좌동 한신휴@ 앞	27	진영메디피아앞 (청라국제도시)
9	가좌동 엠파크타워 정문 맞은편	28	청라1동주민센터앞(청라국제도시)
10	심곡동 서구청 앞	29	청라국민은행삼거리(청라국제도시)
11	원당동 국민은행 앞	30	청라힐스테이트아파트(청라국제도시)
12	원당동 농협 앞	31	청라2동주민센터앞(청라국제도시)
13	가정동 신현사거리 앞	32	대우프리미엄아파트(청라국제도시)
14	마전동 완정사거리	33	포스코레이파크(청라국제도시)
15	마전동 영남탑스빌@ 앞	34	호수공원(청라국제도시)
16	가정동 가정공원 앞	35	주안중앙교회(청라국제도시)
17	석남동 독골사거리 앞	36	한내로100번길서쪽(청라국제도시)
18	석남동 석남제1고가입구 사거리	37	한내로72번길(청라국제도시)
19	가좌동 홈플러스 앞	38	침단동로 164번길(청라국제도시)





문의) 주차관리과 주차단속팀 ☎ 560-5942

2015년 신년맞이 생애최초 자동차 등록 이벤트

이벤트 기간 2015. 1. 2. ~ 1. 31(30일간)

참여대상 서구 구민으로서 생애첫차를 등록하는 자
(신차 및 중고차 포함, 2015년 1월중에 등록된 차에 한함)

참여방법

서구청 SNS(   )를 통해 서구청 홈페이지나 직접 서구청 홈페이지 이벤트 란에 내차와 인증샷(차량번호판이 나오게) 촬영 후 올림(개인정보 수집 및 이용에 관한 동의서 필요)

당첨자 선정 - 50명 / - 이벤트 참여자 중 무작위 전산 추첨

당첨자 발표 - 2015. 2. 5(목) / - 구 홈페이지 공지 및 개별통보

경품 - 자동차 관리용품 세트 (엠파크시티 협찬)

문의) 교통민원과 차량등록팀 ☎ 560-4881

서구문화원 2015년도 제29기 서구문화대학 평생학습프로그램 수강생 모집 안내

모집기간 2015년 2월 2일(월) ~ 2월 25일(수)

- 우선모집기간(감면 대상자/기존 수강생) : 2월 2일(월) ~ 2월 4일(수) (3일간)

※ 감면 대상자의 경우 증명서 미지참시 감면혜택을 받을 수 없음.

- 일반모집기간 : 2월 5일(목) ~ 2월 25일(수) ※ 단, 토·일·공휴일 제외

교육기간 2015년 3월 2일(월) ~ 6월 19일(금)

※ 정원미달 학과에 한하여 추가 접수 가능

교육장소 인천서구문화원(서구문화회관)

모집대상 만 18세 이상 일반 시민(서구민 우선)

모집방법 방문 접수(학과별 정원 내 선착순)

수강료 40,000원 ~ 70,000원 (4개월 과정)

모집학과 건강 강좌, 음악/미술 강좌, 취미 강좌, 전문 강좌, 교양 강좌 등

※ 상기 내용은 운영 사정상 일부 변경될 수 있으며, 교재 및 재료비 등이 별도 발생 할 수 있습니다.

문의) 인천광역시 서구문화원 ☎ 560-2931 (<http://www.seogucul.or.kr>)

주소) 인천광역시 서구 서달로 190 (가정 3동 430-21) 서구문화회관 내(2층)

노인 건강-UP 요통 및 낙상운동교실

대상 - 허리통증으로 치료받고 있는 지역주민중 선착순 20명

- 관내 60세 이상 주민

장소 보건교육실 4층 (서구보건소내)

운영 일정 2015. 2. 9(월) ~ 2. 12(목) / 총 4회 실시(월~목 / 14:00~16:00)

강사 가천의과학대학 물리치료학과 (최원호 교수)

교육 내용 - 짐볼 및 토그를 이용한 허리 안정화 운동

- 허리근육 강화를 위한 자가운동

- 체형에 따른 요통의 진단

- 평형성, 균형유지운동 과 유산소 운동

신청기간 2015년 1월 26일 ~ 2월 5일까지 선착순접수

문의) 서구 보건소 물리치료실 ☎ 560-5028

2015년 재활서비스사업

서구보건소에서는 장애인들과 함께하는 재활서비스사업을 실시하고 있습니다. 장애인의 근력과 약화된 장애 부위를 향상시키고 우울증과 대인관계 위축을 해소시키기 위하여 아래와 같이 재활서비스사업(재활운동치료, 직업치료 방문재활치료)을 실시 하고 있사오니 지역 주민의 많은 관심을 바랍니다.

■ 개요 - 기간 : 2월~12월 - 장소 : 재활치료실

- 대상 : 재활이 필요한 뇌병변, 지체, 지적 장애인 (기초생활수급자, 차상위 우선)

■ 재활운동치료 - 기간 : 주 4회(월, 화, 수, 금) 3개월 관리

- 치료방법 : 재활운동치료, 근력강화운동, 균형운동치료.

■ 직업치료 - 기간 : 주 5회(월, 화, 수, 목, 금) 3개월 관리

- 치료방법 : 일상생활동작훈련, 세부관절운동.

■ 방문재활치료 - 기간 : 주 1회(목) 2개월 관리

- 치료방법 : 가정방문하여 재활운동치료 실시

문의) 보건행정과 예방의약팀 ☎ 560-5019

금연클리닉 안내

2015년의 새해를 맞이하여 그 동안 해온 금연결심을 다시 이행해서 꼭 금연에 성공 할 수 있도록 보건소 금연클리닉이 도와드립니다.



- 대상** 금연하고 싶으신 분 **운영** 월~금 (09:00~18:00)
- 내용** - 금연상담사의 맞춤상담 : 금연으로 인한 금단증상 대처법에 대한 상담
 - 금연보조제 지급 : 금연의지 강화 및 금단증상 경감으로 금연실천 지원
 - 금연 6개월 성공자 : 3만 원 상당의 선물 증정
- **비용** : 무료
- **문의처** : 가좌권역 - 가좌건강생활지원센터(☎ 560-2991~2)
 석남권역 - 석남건강생활지원센터(☎ 560-2962)
 연희권역 - 서구보건소(☎ 560-5074~6)
 검단권역 - 검단보건지소(☎ 560-3425)

석남건강생활지원센터, 새해맞이「비만탈출교실」운영

- 대상** 비만도(BMI 수치25이상, 체지방율 35이상)가 높은 지역주민 25명
- 운영일시** 2015. 3. 2(월) ~ 2015. 5. 22(금) 오전10시 ~ 12시(2시간)
 (매주 월,수,금 주3회/3개월간/36회 연속운영)
- 운영장소** 석남건강생활지원센터 보건교육실
- 운영내용**
- ▶ **운동부문**
 - 스트레칭, 기구를 활용한 유산소운동, 탄력밴드 등을 활용한 근력강화운동
 - 기초체력진단(유연성, 민첩성, 심폐지구력, 악력 등 측정)
 - ▶ **영양부문**
 - 체중조절 식단 제공 및 개인별 칼로리별 식단작성법 및 식습관지도
 - ▶ **건강측정**
 - 체성분측정(골격근량, 체지방량, 내장지방 등 측정), 복부둘레측정
 - 혈액검사(총콜레스테롤, HDL, LDL, 중성지방, 공복혈당검사 등), 혈압검사
- 신청기간** 2015년 1월 26일(월)부터 2월 17일(화)까지
- 신청방법** 석남건강생활지원센터 방문신청 (방문시 체성분측정을 통한 비만도 측정)
 ※ 신청자가 많은 경우에는 비만도가 높은 기준으로 25명 제한신청
 문의) 보건소 석남건강생활지원센터 ☎ 560-2964

어르신 폐렴구균 무료 예방접종 실시

- 폐렴구균으로 인한 질병예방을 통하여 사망률을 낮추고 건강한 삶을 영위할 뿐 아니라 경제적 부담을 덜어주고자 폐렴구균 무료 접종을 실시합니다.
- ▶ **대 상** : 만 65세 이상 어르신(1950년12월31일 이전 출생자)
 - ▶ **접종일정** : 1회 접종
 - ▶ **접종기간** : 연중(월~금요일)
 - ▶ **접종장소** : 서구보건소 및 검단보건지소
- 접종시간 문의 : 서구보건소 560-5054, 5057, 검단보건지소 560-3416
 ※ 주민등록 주소지 관계없이 전국 보건소에서 접종 가능

2015년도 산업체 위탁 신입생 추가모집

부천대학교 평생교육처에서 산업체 위탁 신입생을 추가모집합니다. 산업체 위탁과정은 대학 정규과정으로서 직장인들에게 재직경력만으로 입학 자격의 기회를 부여하고 대학교 졸업과 동시에 전문학사 학위를 취득할 수 있는 교육제 도입입니다.

- 직장인 무시험 특례 입학(정규과정)/야간대학
 - 지원자격 : 고등학교 졸업자 / 산업체 재직경력합산 9개월이상
 - 산업체 위탁의 장점 : 서류심사에 의한 무시험 합격제로 직장인 수준 높음이 학사 운영(주3일출석, 1일 원격교육) 본대학교 정규과정과 동등한 자격부여(전문학사 학위수여), 졸업후 4년제 대학 편입가능.
 - 추가 모집 : 2015년 1월30일 - 2015년 2월 28일(토)
 - 연락처 010-4062-8264 부평분교장 황성덕
부천대학교 홈페이지 참조(www.bcac.kr)
 - 지원 가능학과 (부평분교만) : 전자과 / 경영과
 - 제출서류 : 교육신청서 1부, 고교졸업 증명서 1부, 위탁 교육 계약서 2부, 재직 증명서 1부 4대 보험 중 택 1 증명서
(건강보험 특실 확인서 1577-1000 건강보험공단)
- 문의) 부천대학교 평생교육처 ☎ 032-610-0591~6
 부평분교장 황성덕 ☎ 010-4062-8264

「임산부 건강관리사업」안내

- 임산부 등록 · 관리** : 서구보건소 및 검단보건지소에 등록된 임산부에 한해 서비스 혜택을 받으실 수 있습니다.
- ▶ **지원 대상** : 인천 서구 임산부
 - ▶ **등록절차** : 신분증, 산모수첩 지참하여 본인 방문
 - ▶ **임산부 혜택**
 - 엽산제 제공 : 임신 12주까지
 - 철분제 제공 : 임신 20주 ~ 분만 전까지
 - 출산선물 지원 : 분만 후 1개월
 - 임산부 교육 자료 대여(비디오, DVD, 도서 등 2주간 대여)
- 모유사랑교실 운영**
- ▶ **대 상** : 임신부 및 수유부
 - ▶ **교육내용** : 모유수유관련 영양관리, 수유를 위한 유방관리, 수유자세, 수유방법, 단유마사지 등 국제모유수유전문가의 1:1 교육
 - ▶ **교육일정** : 보건소 매주 수요일 오전 10시~12시
검단보건지소 매주 수요일 오전 10시~12시
 - ▶ **교육장소** : 보건소 및 검단보건지소 모유수유실
- 행복한 아기맞이교실 운영**
- ▶ **대 상** : 임신부 및 배우자
 - ▶ **교육내용** : 임신과 태교, 산전 · 산후관리, 모유수유, 신생아관리, 임산부요가
 - ▶ **교육일정** : 보건소 3, 9월 매주 목요일(4주간) 오후 2시
검단보건지소 4, 9월 매주 월요일(4주간) 오후 2시
※교육일정은 사정상 변경될 수 있습니다.
 - ▶ **교육신청** : 선착순 전화 및 방문접수
문의) 건강증진과 모자보건팀 ☎ 560-5058



2015년 2월중 청소년 행사 안내

서구청소년수련관 ☎ 577-7979, 579-7977
 서구청소년지원센터 ☎ 584-1388, 584-1386
 가정청소년문화의집 ☎ 580-1190~3
 연희청소년문화의집 ☎ 561-5566~7
 검단청소년문화의집 ☎ 569-2335

행 사 명	접수처 및 기간	내 용
인증 1557호 단단한 자아 만들기	<ul style="list-style-type: none"> 모집기간 : 2015.1.19 ~ 2015.2.13 대 상 : 관내 초등4~6학년 (2015학년도 기준) 접 수 처 : 서구청소년수련관 제출서류 : 참가신청서 참 가 비 : 무료 접수방법 : 방문, 이메일 (youth5777979@naver.com) 문 의 : 032-577-7979(이정아) 	<ul style="list-style-type: none"> 운영일시 : 2015.2.24(화)~2.27(금) / 총 4회 장 소 : 서구청소년수련관 강의실 참가인원 : 20명 주요내용 : 자아강화 프로그램, 축복의, 나도 인기짱, 자신감 업, 꿈꾸는 다락방 활동혜택 : 청소년수련활동 인증서 발급
인증 2206호 생활 속 안전지킴이 골든타임 참가자 모집	<ul style="list-style-type: none"> 모집기간 : 2015.2.9 ~ 2015.3.7 대 상 : 관내 초등4~중등2 (2015학년도 기준) 접 수 처 : 서구청소년수련관 제출서류 : 참가신청서 참 가 비 : 무료 접수방법 : 방문, 이메일 (youth5777979@naver.com) 문 의 : 032-577-7979(이주혜) 	<ul style="list-style-type: none"> 운영일시 : 2015.3.14(화) 14:00~17:00 장 소 : 서구청소년수련관 강의실 참가인원 : 20명 주요내용 : 위급상황 시 행동요령 교육, 심폐소생술 실습 등 활동혜택 : 청소년수련활동 인증서 발급
서구 청소년 수련관 청소년 동아리 모집 안내	<ul style="list-style-type: none"> 모집기간 : 2015년 연중 대 상 : 중,고등학생(3인 이상)으로 구성된 청소년동아리 (2015학년도 기준) 접 수 처 : 서구청소년수련관 제출서류 : 참가신청서 접수방법 : 방문, 이메일 (youth5777979@naver.com) 문 의 : 032-577-7979(최재원) 	<ul style="list-style-type: none"> 운영일시 : 2015년 연중 장 소 : 서구청소년수련관 등 활동터전 주요내용 : 동아리실 사용, 정기회의, 각종공연 및 대회 참가 등 활동혜택 : 동아리 연습실 우선예약, 행사 및 활동꺼리 제공, 서구 동아리연합회 활동, 상반기 우수활동동아리 지원금 제공 등
서구 청소년 수련관 토요일 무료 영화상영	<ul style="list-style-type: none"> 대 상 : 청소년 및 지역주민 참 가 비 : 무료 접수방법 : 당일 현장접수 접 수 처 : 서구청소년수련관 문 의 : 032-577-7979(윤세미) www.issi.or.kr/youth 	<ul style="list-style-type: none"> 상영일시 : 매주 토요일 12시 / 14시 상영장소 : 수련관 2층 영화감상실 상영영화 : 2월 7일-겨울왕국, 2월 14일-작업의 정석, 2월 21일-꿀벌대소동, 2월 28일-리오 2
청소년수련 활동 인증 제2484호 "응답하라! 대한민국" 참가자 모집	<ul style="list-style-type: none"> 모집기간 : 15.1.5(월)~15.1.30(금) 대 상 : 관내 초등3~6학년 15명 접 수 처 : 가정청소년문화의집 (서구문화회관 별관) 접수방법 : 선착순 방문접수 	<ul style="list-style-type: none"> 운영일시 : 2015. 2. 5(목)~2. 6(금) 장 소 : 가정청소년문화의집 내 용 : 대한민국 상징 알아보기, 국경일알기, 나라사랑 부루마블 참 가 비 : 무료
청소년수련 활동 인증 제2483호 "우리나라 역사이야기-고조선" 참가자 모집	<ul style="list-style-type: none"> 모집기간 : 15.1.5(월)~15.2.6(금) 대 상 : 관내 초등3~6학년 15명 접 수 처 : 가정청소년문화의집 (서구문화회관 별관) 접수방법 : 선착순 방문접수 	<ul style="list-style-type: none"> 운영일시 : 2015. 2. 11(수)~13(금) 장 소 : 가정청소년문화의집 내 용 : 선사와 역사시대 알아보기, 3D입체퍼즐 만들기, 역사신문 참 가 비 : 15,000원
청소년수련활동 인증 제1730호 "호기심해결 신나는 과학 실험" 참가자 모집	<ul style="list-style-type: none"> 모집기간 : 15.1.13(화)~15.2.13(금) 대 상 : 관내 초등2~6학년 20명 접 수 처 : 가정청소년문화의집 (서구문화회관 별관) 접수방법 : 선착순 방문접수 	<ul style="list-style-type: none"> 운영일시 : 2015. 2. 25(수)~27(금) 장 소 : 가정청소년문화의집 내 용 : 손가락화석, LED탱탱볼 만들기 등 과학원리 이해 및 만들기 참 가 비 : 15,000원

청소년수련활동 인증 2485호 "두근두근 내 친구" 참가자 모집	<ul style="list-style-type: none"> 모집기간 : 15.2.16(월)~15.3.13(금) 대 상 : 관내 초등4~6학년 15명 접 수 처 : 가정청소년문화의집 (서구문화회관 별관) 접수방법 : 선착순 방문접수 	<ul style="list-style-type: none"> 운영일시 : 2015. 3. 14/21/28(토) 장 소 : 가정청소년문화의집 내 용 : 친구탐구생활, 핸드프린팅 친구사랑 도미노 게임 참 가 비 : 10,000원
청소년 동아리 모집	<ul style="list-style-type: none"> 모집기간 : 2015. 연중 대 상 : 인천브레이크즈 등 접 수 처 : 가정청소년문화의집 (서구문화회관 별관) 접수방법 : 참가신청서 작성 및 제출 	<ul style="list-style-type: none"> 운영일시 : 2015. 연중 장 소 : 가정청소년문화의집 내 용 : B-Boy&B-Girls「인천브레이크즈」 하우스, 락킹 동아리, 환경동아리, 봉사동아리, 일반동아리(악기,수화)등 특 전 : 우수동아리 보조금 지원, 분야별 전문교육 관련대회 및 공연 정보제공, 동아리확인서 자원봉사확인서 발급 등
청소년 동아리 모집	<ul style="list-style-type: none"> 모집기간 : 2015. 1. 5 ~ 3. 31 대 상 : 관내 중,고등 청소년동아리 접 수 처 : 검단청소년문화의집 접수방법 : 지원서 작성 및 제출 	<ul style="list-style-type: none"> 운영일시 : 2015. 1. 2~12, 31(연중) 장 소 : 검단청소년문화의집 내 용 : 월 1회 정기회의, 동아리 발표회 준비, 각종 행사 축하공연 참여 등
인증1881호 제3회 욕설 없는 세상 만들기 언어예찬 참가자 모집	<ul style="list-style-type: none"> 모집기간 : 2015.2.2(월)~2.17(화) 대 상 : 관내 중고등학생/15명 (2014년 기준) 접 수 처 : 연희청소년문화의집 접수방법 : 선착순 방문, 팩스 접수 	<ul style="list-style-type: none"> 운영일시 : 2015. 2. 24(화)~26(목) 14:00~17:00 장 소 : 연희청소년문화의집 내 용 : 언어개선 교육, 욕의 어원 찾기, 욕설 관련 피켓 제작, 토론회 등 참 가 비 : 무료
제3회 직업체험 Find out your dream 참가자 모집	<ul style="list-style-type: none"> 모집기간 : 2015.2.2(월)~2015.2.17(화) 대 상 : 관내 초등5~중학교3학년 40명(2014년 기준) 접 수 처 : 연희청소년문화의집 접수방법 : 선착순 방문접수 FAX (032-561-6030) 	<ul style="list-style-type: none"> 운영일시 : 2015.2.27(금) 09:00~18:00 장 소 : 한국잡월드(경기도 성남 소재) 내 용 : 청소년 직업체험, 진로설계 등 참 가 비 : 25,000원
청소년 동아리 모집	<ul style="list-style-type: none"> 모집기간 : 2015. 연중 대 상 : 관내 중·고등 청소년 접 수 처 : 연희청소년문화의집 접수방법 : 참가신청서 작성 및 제출 	<ul style="list-style-type: none"> 운영일시 : 2015. 연중 장 소 : 연희청소년문화의집 내 용 : 댄스(다이아나),타로(고추냉이)댄스, 환경동아리, 봉사동아리, 일반동아리(댄스, 만화)등 특 전 : 우수동아리 보조금 지원, 분야별 전문교육 관련대회 및 공연 정보제공, 동아리확인서 자원봉사확인서 발급 등
개인상담 및 심리검사 접수	<ul style="list-style-type: none"> 접수기간 : 2015. 1. 1~ 연중 대 상 : 서구관내 중·고 접수방법 : 방문, 전화, 팩스 F.584-1389/1388@seogu1388.or.kr www.seogu1388.or.kr 접 수 처 : 서구청소년상담복지센터 문 의 : 032)584-1388(김희주) 	<ul style="list-style-type: none"> 운영기간 : 2015. 연중 상담방식 : 개인상담 및 심리검사 운영내용 : <ul style="list-style-type: none"> - 개인상담 : 대인관계, 진로, 성격, 위기 상황(자살, 학교폭력 등)등 일상생활에서 어려움을 경험하는 대상자들을 위한상담 제공 - 개인심리검사 : 성격유형검사, 진로탐색검사, 학습유형검사 등 각종 심리검사 실시
찾아가는 동반자 상담 접수	<ul style="list-style-type: none"> 접수기간 : 2015. 1. 1~ 연중 대 상 : 서구관내 중·고 접수방법 : 방문, 이메일, 팩스 F.584-1389/1388@seogu1388.or.kr www.seogu1388.or.kr 접 수 처 : 서구청소년상담복지센터 문 의 : 032)584-1388 	<ul style="list-style-type: none"> 운영기간 : 2015. 연중 상담방식 : 개인상담 운영내용 : 센터로 찾아가기 어려운 대상자들에게 집으로 찾아가는 상담 서비스 제공

구인·구직, 서구 취업정보센터가 함께해요
취업성공사례

안녕하세요. 취업성공 디딤돌 청년인턴 2기 유00입니다. 취업성공 디딤돌 청년인턴이 되고 청년인턴 기간 동안 구청에서 마련해준 실무교육과 취업컨설팅 그리고 취업성공멘토프로그램 등 다양한 혜택이 있었습니다.

11월 멘토로 오신 핸즈코퍼레이션의 인사 담당자께서 유망 기업을 소개해 주셨는데 그 중 한업체가 제가 바로 입사한 에이스그룹입니다. 경영학을 전공하고 기업의 경영지원부서에서 근무하기를 희망했던 저에게는 정말 좋은 기회

였습니다. 채용박람회에 참여하여 서류를 접수하고 오면서 꼭 합격하고 싶다는 간절함이 있었고 그바람덕분인지 일주일 뒤 면접의 기회가 왔습니다. 기업&일자리지원센터의 직업상담사 선생님과 이미지 메이킹, 면접상황 시뮬레이션 등을 함께 하면서 할 수 있다는 자신감과 용기를 얻게 되었습니다. 일주일이나 되는 면접에 참여할 수 있도록 배려해 주신 일자리지원과가 없었더라면 아마도 저는 아직도 청년백수의 길에

견고 있을 것입니다. 일주일간의 최종면접에서 경쟁자를 떨어뜨리고 제가 합격하고 가장 먼저 기업&일자리지원센터의 직업상담사 선생님에게 전화를 해서 감사의 마음을 전했습니다. 소중한 기회를 주시고 역량을 펼칠 수 있도록 지원해 주신 기업&일자리지원센터에 다시 한번 감사드리며 많은 서구 청년들이 청년인턴에 지원하여 저와 같은 기회를 가졌으면 좋겠습니다. 서구 청년들 파이팅!!!

에이스그룹 인사·총무 유00(25세, 여)

청년백수 탈출기



서구 구인정보 안내

업체명	소재지	모집직종	모집인원	성별	연령	임금
(주)부일철강	단봉로 62(오류동)	경리사무 오토캐드가능자	1	여	40미만	연1800
(주)기연테크	염곡로 122(가좌동)	절곡밴딩조작원 경력6개월이상	1	남	40미만	월200
가화엔지니어링	건지로 86(가좌동)	머시닝센터조작원 경력5년이상	2	남	50미만	연3000
금강공업	건지로 97(석남동)	CNC선반 경력3년이상	1	남	45미만	연3000
이레전자	마중로 141(오류동)	PCB영업관리 경력1년이상	1	여	32이하	연2400
케이원텍(주)	호두산로 10(경서동)	자재구매 중국어가능자	1	무관	40미만	연3500
아주목재	봉수대로 207(가좌동)	생산및품질관리	1	남	40미만	월160
(주)유한이엘피	가정로 24(가좌동)	엘리베이터부품조립	1	남	40미만	시6500
한일기업	누리1로 38(오류동)	통신장비설계및 생산관리	1	남	45미만	연1800
삼광산업	원당대로 265(오류동)	화학제품생산직	2	남	45미만	월200
해창산업	도담5로 33(오류동)	경리사무	1	여	무관	월140
신창세무사무소	연희로 14(연희동)	세무회계	1	여	30미만	연1500
월드악기	보도진로 41(가좌동)	MCT조작원	1	남	50미만	연2400
한진정밀	가재울로 32(가좌동)	사출금형설계직	1	남	45미만	연2500
대동실업	건단로 744(불로동)	보링기단순노무직	2	남	55미만	연2500
(주)플로텍	마중4로 10(오류동)	CNC현장보조	1	여	45미만	월130
동부금속	가좌로 96(가좌동)	바렐.아연기술자	2	남	50이하	월200
(주)우리찬	가정로 16(가좌동)	경리사무	1	여	40미만	연1800
(주)새움	원당대로 480(왕길동)	폐기물암롤트럭운전 경력2년이상	1	남	무관	월240
부천티앤씨	가정로 77(가좌동)	연식기조작원	1	남	35미만	월170

* 위 정보는 1월16일 자료 접수된 정보이며 이미 채용이 끝난 사업장이 있을 수 있습니다. 구인정보에 관한 자세한 사항은 서구청 일자리지원과 취업정보센터로 문의하시기 바랍니다.

문의) 일자리지원과 취업정보센터 ☎ 560-5705~6, 5708

2015년 상반기 경력단절여성 맞춤형
직업훈련 교육생 모집

교육기간

- 집단상담 프로그램 교육 : 3월26 ~ 31일(4일, 1일3시간)
- ITQ(OA활용능력)자격증 취득 교육 : 4월1일~4월29일 (09:00~13:00AM, 14:00~18:00PM)

※ ITQ 자격증 취득 전 반드시 집단상담 프로그램 교육에 참석해야함

▶ 선발인원 : 30명(25세~39세이하:15명, 40세이상:15명)

▶ 접수방법 : 방문 및 팩스(032-560-2732)

▶ 문의처 : 서구청 기업&일자리 지원센터(☎032 560-5709)

▶ 제출서류 : 참가신청서(서구청 홈페이지에서 다운받아 작성)

※ ITQ Information Technology Qualification 의 약자로 정보기술실무능력을 평가하는 시험으로 국민 누구나 응시 가능하며 한글,MS워드,한글엑셀/한셀,한글엑세스, 한글파워포인트/한쇼, 인터넷의 5개과목 중 3과목까지 선택하여 시험 응시 가능함

서구 기업체 소개 _ 서구 기업이 살아야 지역 경제가 활성화됩니다.

회사명 해피트리 리사이클

설립 2006년

대표 이종호

주소 인천광역시 서구 도요지로 188

연락처 매장 ☎ 032)564-8425



“(주) 해피트리 리사이클은 자원을 소중히 여기는
선진국형 중고품 백화점입니다”

저희 (주)해피트리는 다년간 중고물품의 적절한 보상과 판매등, 합리적인 거래처계를 구축하며, 필요없는 곳과 필요한 곳 사이에서 중간 도우미 역할을 충실히 수행해오고 있습니다. 또한 실질적인 재활용의 확산과 홍보, 생활화를 위해 고쳐쓰기 운동과 직거래 장터등도 전개하고 있습니다.

매주 토,일요일 가구서랍이나 의자등 간단히 고장난 것은 직접 갖고 나오셔서 고쳐쓰실 수 있고, 집에서 더 이상 필요없는 물건은 가족과 함께 갖고 직접 팔아 보실 수 있습니다. 앞으로는 고장난 물건의 수리 리폼 등, 기존의 물건을 고쳐서 더 오래 사용할 수 있는 관련정보등도 함께 공유할 수 있도록 더욱 열심히 제공해 나가겠습니다.



착한기업! 사회적 기업

사회적기업(Social Enterprise)이란?

이익을 추구하는 영리기업과 그렇지 않은 비영리기업의 중간형태로, 사회적 목적을 우선적으로 추구하면서 재화나 서비스의 생산 및 판매 등 영업활동을 수행하는 기업을 말합니다.

영리기업이 주주나 회사 소유자를 위해 이익을 추구하는 것과는 달리, 사회적기업은 사회서비스를 제공하고 취약계층에게 일자리를 창출하는 등 사회적 목적을 조직의 주된 목적으로 추구한다는 점에서 차이가 있습니다

사회적기업의 역할

- ① 실업문제와 늘어나는 다양한 사회서비스 수요문제를 해결해줍니다.
- ② 지역의 인적·물적자원을 활용하여 고용 및 복지를 확대하여 지역사회 활성화에도 기여합니다.
- ③ 사회적기업은 윤리적 시장 확산을 도와줍니다.

사회적기업이 되기 위한 조건?

사회적기업육성법 제8조, 제9조제1항 및 같은 법 시행령 제8조, 제9조, 제10조에 따른 '사회적기업 인증요건' 중 아래의 요건을 갖춘 기업을 고용노동부에서 인증을 거쳐 사회적기업으로 지정할 수 있습니다.

- ① 조직형태 : 민법에 따른 법인·조합, 상법에 따른 회사, 공익법인, 비영리 민간단체 사회복지법인, 협동조합 등
- ② 유급근로자를 고용하여 영업 활동(3개월이상) 수행할 것
- ③ 사회적목적 실현(취약계층 고용·사회서비스 제공 등)
- ④ 이해관계자가 참여하는 의사결정구조
- ⑤ 영업활동을 통한 수입(매출액이 노무비의 30% 이상)
- ⑥ 정관·규약 등을 갖출 것
- ⑦ 배분 가능한 이익의 2/3이상을 사회적 목적을 위해 재투자(상법상 회사의 경우)

사회적기업의 유형은 어떤 것들이 있나요?

- ① 일자리제공형 : 조직의 주된 목적이 취약계층에게 일자리를 제공
- ② 사회서비스제공형 : 조직의 주된 목적이 취약계층에게 사회서비스를 제공
- ③ 지역사회공헌형 : 조직의 주된 목적이 지역사회에 공헌
- ④ 혼합형 : 조직의 주된 목적이 취약계층 일자리 제공과 사회서비스 제공이 혼합
- ⑤ 기타형 : 사회적 목적의 실현여부를 계량화하여 판단하기 곤란한 경우

사회적기업이 되면 어떤 지원을 받을 수 있나요?

구분	일자리창출사업비	일자리창출사업비
지원 내용	최저임금 수준 인건비 + 사업주부담 4대보험료 일부(9%) 기업별 최소 1인 이상, 최대 50인 이하	기술개발, 판로개척을 위한 홍보, 마케팅 등 경영능력향상을 위한 사업비 지원
지원 약정 기간	지원약정개시일로부터 12개월	지원약정개시일로부터 12개월
지원 기간	최대지원기간 : 5년 한도 이내 예비사회적기업 : 2년 사회적기업 : 3년 1년 단위로 재심사 거쳐 지원	최대지원기간 : 5년 한도 이내 1년 단위로 재심사 거쳐 지원
지급 수준	참여연차별로 '지원비율' 차등적용 예비사회적기업 : 1년차 90%, 2년차 80% 사회적기업 : 1년차 80%, 2년차 60%, 3년차 50%	예비사회적기업 : 연간 5천만 원 한도 이내 사회적기업 : 연간 1억 원 한도 이내 최대지원기간(5년)중 최대 지원금액 3억 원 이내

예비 사회적기업이란?

사회적목적 실현, 영업활동을 통한 수익창출 등 사회적기업 인증을 위한 최소한의 법적 요건을 갖추고 있으나 수익구조 등 일부요건(4~6번)을 충족하지 못하고 있는 기관을 지방자치단체장이 지정하여 장차 요건을 보완하여 향후 사회적기업 인증이 가능한 기관을 예비사회적기업이라 하며 매년 2회(2월/10월) 심의를 거쳐 지방자치단체장이 지정하게 됩니다.

인천 서구 사회적기업 현황

단체명	구분	사업내용	지정일
계 : 11개소 (인증 사회적기업 4, 인천형예비 6, 부처형 1)			
(주)아이맘보육서비스센터	사회적기업	산모도우미, 신생아관리	2008.12.30
(주)인성드림	사회적기업	의료세탁물위탁처리	2010.07.29
(사)한국근로장애인지원회	사회적기업	복사용지생산 및 판매	2010.12.21
(주)장애인장학사업장	사회적기업	급식전처리사업 및 화장지 도.소매	2012.12.14
(주)유정피싱	인천형예비사회적기업	뉘싯대 제조 및 판매	2013.12.19
(주)정우나눔	인천형예비사회적기업	건설 및 시설물 유지관리	2013.12.19
(주)씨케이크린앤환경	인천형예비사회적기업	청소업 및 위생관리용역업	2013.12.19
예일종합목재(주)	부처형사회적기업(산림청)	목재 제조업	2014.05.30
(주)인천미용협동조합	인천형예비사회적기업	평생교육사업, 토탈뷰티사업, 화장품, 미용재료	2014.12.12
(주)스토즈	인천형예비사회적기업	친환경 사무용가구 개발/제조/판매/기술교육	2014.12.12
행복한 뉴라이프재단	인천형예비사회적기업	세탁공장, 커피판매점	2014.12.12

일자리지원과 사회적기업팀 ☎ 560-2967

삼육보건대학교 사이버학교 삼인교육센터(지역학습관) 신,편입생 모집

2014년 12월 예비사회적기업으로 지정된 인천미용협동조합은 2014년 12월 삼육보건대학교 사이버학교 삼인교육센터(지역학습관)를 설립하여, 배움의 기회를 놓치신 분들에게 사회복지학사학위와 사회복지2급 자격증 취득과 함께 사회서비스 일환으로 미용사 국가자격증반도 무상 운영하고 있습니다.

- 1. 입학자격 : 고등학교 졸업자 또는 이와 동등 이상의 학력 인정자
- 2. 모집인원

학위과정	전공	과정	취득자격증	모집인원
사회복지전문학사	사회복지	2년 (4학기)	사회복지사2급 건강가정사2급	00명 (선착순)
	보육	2년 6개월 (5학기)	사회복지사2급 보육교사2급	
미용사 자격증반	사회적기업 자체사업 (저소득층 무료)			00명

3. 제출서류

- 가. 입학원서 1부
- 나. 최종학력졸업증명서 1부,
- 다. 주민등록등본 1부.
- 라. 반명함판 사진 1매.

4. 전 형 : 2015. 1. 12 ~ 2. 28까지 (개강 2015. 3. 4)

5. 특기사항

- 가. 직장생활과 병행 할 수 있는 주1회 매주 토요일 주말수업도 실시
- 나. 편리한 접근성 : 인터넷 취약계층도 지역학습관 수업으로 상세히 안내받고 관리
- 다. 수월성 : 학생의 상황에 맞는 맞춤형수업
- 라. 통합교육관운영 : 지역학습관에서 수업을 못 받았을 경우 본교에서 보충수업을 받을 수 있도록 평일반, 주말반 운영

6. 입학상담 : 상담전화 (032)582-3388

삼육보건대학교 사이버학교 삼인교육센터 지역학습관
(위치 : 인천광역시 서구 연희동 686-17 우노빌딩 벨라헤어)

서구문화회관 2월 공연소식

제2회 서동이 가족교육극 Festival! IV

가족뮤지컬 <해님달님>

2015. 2. 4(수) 10:40 서구문화회관 대공연장



깊은 산 속 오두막집에 해님이, 달님이 오누이와 어머니가 가난하지만 행복하게 살고 있었다. 어느 날 어머니는 떡을 팔러 장에 다녀오는 길에 배고픈 호랑이에 게 잡아먹히고 만다. 어머니를 잡아먹은 호랑이는 어머니의 옷을 입고 해님이, 달님이 오누이마저 잡아먹기 위해 오두막집을 찾아가는데…….

전석 15,000원

- 5,000원 할인 : 본 공연 전단지 소지자, 서구문화회관 유료회원
* 단체관람 별도문의

문의 및 전화예매 : 인천서구문화회관 580-1135

제2회 서동이 가족교육극 Festival! V

인형 뮤지컬 <바다사랑 거북>

2015. 2. 11(수) 10:40 서구문화회관 대공연장



옛날 바닷가 근처에 심술쟁이 모녀가 살고 있었다. 이 복순이 모녀는 어찌나 심술보가 고약한지 집에서 나오는 쓰레기는 모두 바닷가에 가져다 버렸다. 그 쓰레기들 때문에 바다가 오염되고 물고기와 각종 생물들이 모두 병들어 죽게 된다. 그로 인해 용왕님까지 병이 나시자 용궁에서는 난리가 나는데……. 육지의

사람들도 그 바다에서 잡은 물고기를 먹고 식중독과 병에 걸리게 되고 복순이 역시 식중독에 걸리게 된다. 화가 난 복순이 엄마는 물고기들에게 복수하기 위해 더 많은 쓰레기를 바다에 버리려고 하는데…….

전석 15,000원

- 5,000원 할인 : 본 공연 전단지 소지자, 서구문화회관 유료회원
* 단체관람 별도문의

문의 및 전화예매 : 인천서구문화회관 580-1135

제3회 구립도서관 어린이 공연 한마당(뮤지컬) 공연 안내

지역 주민과 함께하는 친근한 도서관의 이미지 제공 및 독서진흥 활성화를 위하여 제3회 구립도서관 어린이 공연 한마당(뮤지컬) 공연을 개최하오니 많은 참여 바랍니다.



<검단어린이도서관>

황금알을 낳는 오리

일시 : 2015. 2. 1 (일) 14:00~
장소 : 검단복지회관 1층 대강당
대상 : 어린이 및 주민
검단어린이도서관 ☎ 561-4117



<석남어린이도서관>

애벌레의 꿈

일시 : 2015. 2. 8 (일) 14:00~
장소 : 3층 다목적실
대상 : 어린이 및 주민
석남어린이도서관 ☎ 575-2600



<신석도서관>

황금알을 낳는 오리

일시 : 2015. 2. 15 (일) 14:00~
장소 : 4층 어울림터
대상 : 어린이 및 주민
신석 도서관 ☎ 571-9457



<심곡어린이도서관>

코끼리의 바다여행

일시 : 2015. 2. 22 (일) 14:00~
장소 : 1층 어울림터
대상 : 어린이 및 주민
심곡어린이도서관 ☎ 568-0133

국민체육센터 체육문화 신규프로그램 개설 운영

국민체육센터에서는 지역주민들이 더 건강하고 행복한 생활을 영위하기 위하여 신규프로그램을 개설하여 회원을 모집하고 있습니다.

프로그램명	정원(명)	강습일시	대상	수강료(원)	준비물	장소
체형교정요가	40	월, 수, 금 13:00~13:50	성인	30,000	간편한 복장	2층 휘트니스실
현대인의 잘못된 생활습관으로 유발된 골격의 변형을 최소화하고 틀어짐을 개선해주는 교정요가						
필라테스 5반	40	월, 수, 금 17:00~17:50	중고생~성인	30,000	간편한 복장	2층 휘트니스실
스트레칭과 함께 복부중심의 파워하우스 강화운동으로 신체기능을 활성화 시켜 전신의 에너지를 상승시켜주는 근력강화 프로그램						
바른자세요정요가	25	월, 수, 금 11:00~11:50	성인	33,000	간편한 복장	1층 문화교실
일상속에서의 바른자세를 유도해 신체의 불균형을 해소하고 통증을 완화시키는 요가						
성인방송댄스	25	화, 목, 토 11:00~11:50	성인	33,000	간편한 복장	1층 문화교실
최신 유행곡에 맞춰 전신의 경직을 이완하고 스트레스 해소를 통해 생활의 활력을 높여 주는 연예인댄스 프로그램						

* 접수기간(선착순 접수) 기존회원 : 매월 16~20일 | 신규회원 : 매월 21~25일 | 추가회원 : 매월 26~말일 문의) 국민체육센터 ☎ 569-7980

『Green 서구』는 통·반장님들이 각 가정에 배부해 드리고 있습니다. 통·반장님들의 노고에 감사 드립니다.