

2015

05

제 222 호

www.seo.incheon.kr
Green

서구

함께 만드는 내일
튼튼하고 편안한 서구 청결한 세상

2015년 5월 23일 토요일 | 발행인 서구청장 | 편집 홍보미디어과 | 주소 (우)404-701 인천광역시 서구 서곶로 307(심곡동) TEL. (032)562-5301 FAX. (032)560-2703



서구건강가정지원센터
육아나눔터 통합놀이교실

아이와 부모가 함께하는 사랑방

서구건강가정지원센터
공동육아나눔터&가족품앗이

☞ 관련기사 2,3면



특 집 아이와 부모가 함께하는 사랑방 • 2
구정주요소식 서구보건소, 인천 보건관리 추진실태 평가위 • 4
의회 서구의회, 제202회 임시회 기간동안 활발한 의정활동 펼쳐 • 7
서구기행 고개 숙여 넘는 고개 • 8

쉽 터 생활법률 - 부동산 실명법 • 10
행정게시판 제9회 비바잉글리쉬 골든벨 대회 • 12
job&job 서구청년취업멘토링에 참여하여 취업의 꿈을 이루세요! • 16
문화예술행 공연 안내 • 20



아이와 부모가 함께하는 사랑방

서구건강가정지원센터 공동육아나눔터&가족품앗이

서구건강가정지원센터에서 운영하고 있는 공동육아나눔터와 가족품앗이 사업이 미취학 아동과 초등 1~3학년 자녀를 둔 부모들에게 큰 호응을 얻고 있다. 현재 연희놀이터, 석남놀이터, 검단놀이터 3곳에서 공동육아나눔터와 가족품앗이 프로그램이 진행되고 있으며 아이들과 부모들이 함께하며 소통하는 유익한 공간으로 활용하고 있다. 참여한 부모들은 서로 자녀양육에 관한 정보를 공유하고 아이들은 프로그램을 통해 안전한 놀이공간에서 사회성을 기르고 친화력을 키운다. 서구건강가정지원센터에서 운영하는 공동육아나눔터와 가족품앗이에 대해 알아본다.

글 송 경 / 사진 정송빈

서구의 자랑 연희, 석남, 검단놀이터

현대 사회가 개인주의, 핵가족화로 변화하면서 소통 부재가 심화되고 있는 추세이다. 특히 가정에서 육아를 담당하고 있는 주부들은 이웃과의 왕래가 더 부족하여 아이 교육에 대한 정보 교환이 어려워 답답하다. 이런 어려움을 해소하고자 서구건강가정지원센터에서는 공동육아나눔터와 가족품앗이 사업을 시행하고 있다. 서구건강가정지원센터는 지역주민에게 다양한 가족 복지 서비스를 제공하여 가족 구성원의 삶의 질을 향상시키고 가정의 건강성과 안정성을 강화하기 위해 운영하고 있다.

서구건강가정지원센터가 운영하는 공동육아나눔터와 가족품앗이 사업은 현재 연희놀이터, 석남놀이터, 검단놀이터 3곳이다. 이 3개의 놀이터는 한 달에 700~800명의 인원이 이용할 정도로 활성화 되어 있어 서구의 자랑이다.

소통의 공간 '공동육아나눔터' & '가족품앗이'

공동육아나눔터는 부모와 자녀들이 함께하는, 언제든지 자유롭게 이용할 수 있는 열린 공간이다. 육아라는 공동의 목적을 가진 부모들이 서로 육아정보를 공유할 수 있고, 자녀들은 지역의 같은 또래들과 어울리며 협동심, 사회성 등을 기를 수 있는 지역의 사랑방 같은 곳이다. 공동육아나눔터는 공간나눔, 돌봄나눔, 정보 및 자원나눔 등의 역할을 수행한다. 양육으로 인해 사회활동이 단절된 부모들이 육아 정보를 나누는 소통의 공간으로, 자녀 양육을 위한 가족품앗이를 그룹 별로 연계하여 봉사·재능을 참여 부모와 자녀가 함께 나눈다. 또한 양육관련 정보를 교환하고 자신이 갖고 있는 육아물품을 나누고, 상시프로그램을 통해 이웃과 친화적인 관계를 이어 가는 공간이다. 이용 대상은 서구에 거주하는 미취학 아동과 부모가 우선이다.

가족품앗이는 같은 지역의 이웃과 자신들이 가지고 있는 재능이나 물품 등을 교환하며 전통적 공동체 정신을 이어 가는 것이다. 육아정보를 나누고 서로의 장점을 살려 학습, 체험, 등하교 등을 함께하며 자녀양육 부담을 덜고 자녀의 사회성 발달을 돕는 그룹 활동을 말한다. 부모 간 품앗이 활동을 통해 육아 스트레스를 해소하고 자녀 돌봄의 공백을 줄일 수 있으며, 자녀의 전인교육과 사회성 발달을 돕고 사교육비 절감 효과가 매우 커 부모들의 좋은 반응을 얻고 있다. 또한 지역 내 이웃과의 소통으로 친밀감이 높아져 편안한 나눔과 협동의 공동체 문화가 조성되므로 매우 이로운 활동이다. 품앗이 형태는 놀이 품앗이, 체험 품앗이, 학습 품앗이, 돌봄 품앗이 등 현재 10개의 품앗이 활동이 진행되고 있다. 품앗이는 관심 분야가 같은 가족, 자녀 연령이 비슷한 가정, 거주 지역이 가까운 가족들 간 구성되며 서구건강가정지원센터에서 가족 품앗이를 원하는 가정을 연결해준다. 서구 거주, 취학 전 자녀와 초등 1~3학년 아동을 둔 가족이나 또는 기존 품앗이 운영 그룹 단체가 대상이다.



공동육아나눔터 & 품앗이 프로그램 안내



프로그램명	운영일시	대상 및 인원	장 소	내 용
실내놀이터 운영	연중상시	미취학 아동 및 학부모 우선 (취학아동 및 부모도 가능)	연희놀이터 석남놀이터 검단놀이터	• 실내놀이공간 이용, 장난감 및 교구·도서 이용 • 품앗이 활동장소 이용
가족품앗이	연중상시	가족품앗이 회원	연희놀이터 석남놀이터 검단놀이터	• 2월 : 오리엔테이션 • 3~5, 9~11월 : 지역리더 양성교육 • 매월 : 월례회의 및 품앗이활동
통합 놀이교실	3월~6월, 9월~11월 매주(화) 4시	미취학아동 회당 8명	연희놀이터	• 오감발달놀이, 생태놀이, 동화구연, 종이접기
방학돌봄 교실	7월28일 ~30일 14시~17시	5~7세 아동 10명	석남놀이터	• 오감발달, 예체능교실, 간식제공
숲 체험	4월 25일, 9월 19일	공동육아나눔터 회원가정 100명	원적산	• 꽃, 나무 관찰, 생태체험, 생태놀이, 생태동화
나눔장터	5월, 10월	지역주민, 품앗이 회원 100명	센터	• 품앗이 벼룩시장, 체험코너, 먹거리코너, 홍보코너 운영
인천시 품앗이의 날	10월	인천시민	인천대공원	• 인천시 연합 품앗이 및 공동육아 나눔터 홍보, 체험코너, 공연
품앗이 활동보고회	12월	품앗이 회원 70명	영화관	• 품앗이 활동 보고, 시상, 영화관람

‘우리 아이가 달라졌어요’



공동육아나눔터&품앗이 모든 프로그램은 부모들과 아이들로부터 호응도가 매우 높다. 실내놀이공간을 이용, 장난감과 교구·도서를 이용하는 실내놀이터가 활성화 되어 있고, 특히 숲체험 프

그램은 한 해에 2번 운영하는데 숲해설사와 동행하며 소풍가는 기분으로 임해 부모와 아이들의 참여도가 대단히 높다. 그중에서도 2015년 새로 시작한 통합놀이교실은 3월부터 현재까지 오감발달놀이를 진행했으며 9월부터는 종이접기놀이, 생태놀이, 동화구연을 할 예정으로 아이들과 부모들이 큰 기대를 하고 있다.

통합놀이교실에 참여한 5세 자녀를 둔 조유진(34, 청라국제도시) 씨는 “딸 현경이가 공동나눔터 오는 것을 좋아하고 친구들과 잘 어울려 활동적인 성격으로 변해 무척 기쁘다.”고 말한다. 같이 참여한 전달미(35, 김암동) 씨는 검단놀이터에서 품앗이 활동을 하다가 집에서 가까운 연희놀이터를 이용하고 있는데 참여하는 부모들의 열기가 대단하다고 전한다. 자신도 도구를 직접 제작하고 주제별로 음식 만들기, 그림그리기 등 재능을 나눈다고 말한다. 특히 “4세 딸 윤아가 소극적인 성격이었는데 이곳에서 활동하면서 어린이집에서도 적극적으로 잘 적응해 좋다.”며 “장난감을 철저히 소독하는 등 환경이 좋은데, 한 가지 아쉬운 점은 좀 더 다양한 프로그램이 운영되면 감사하겠다.”고 말한다. 이에 대해 공동육아나눔터 강명희 건강가정사는 “예산을 좀 더 확보하여 점차적으로 다양한 프로그램을 도입해 많은 주민이 이용할 수 있도록 노력하겠다.”고 말한다.

도담도담장난감월드

도담도담 장난감 월드 육아비용 절감

아기부터 미취학 아동들은 자라면서 장난감의 활용 의존도가 높는데 가격이 비싸 가계에 부담이 된다. 인천시에서는 시민을 위해 영유아발달에 적합한 장난감·도서·영상자료를 무료로 대여함으로써 가정의 육아비용 절감에 도움을 주고 있다. 서구 주민들은 지역 내 도담도담 장난감월드 검단점과 연희점을 이용하면 장난감 지출 비용을 절감할 수 있다. 장난감은 여러 사람이 이용하는 것이라 항상 깨끗이 소독이 되어 있어 안심하고 사용할 수 있다. 이용 방법은 도담도담장난감월드 회원으로 가입하면 된다.

〈서구 지역 도담도담 장난감월드〉

대여점명	위 치	시설규모	비 고	이용시간
검단점	인천시 서구 완정로 20 한울빌딩 6층	363㎡(110평)	전화 564-0252 팩스 565-0251	화~수 10:00~19:30 목~토 10:00~18:30
연희점	인천시 서구 승학로 264 (심곡동)	212㎡(64평)	전화 568-7235 팩스 568-7236	매주 일, 월요일 법정공휴일 제외

도담도담장난감월드

도담도담 장난감 월드 육아비용 절감

아기부터 미취학 아동들은 자라면서 장난감의 활용 의존도가 높는데 가격이 비싸 가계에 부담이 된다. 인천시에서는 시민을 위해 영유아발달에 적합한 장난감·도서·영상자료를 무료로 대여함으로써 가정의 육아비용 절감에 도움을 주고 있다. 서구 주민들은 지역 내 도담도담 장난감월드 검단점과 연희점을 이용하면 장난감 지출 비용을 절감할 수 있다. 장난감은 여러 사람이 이용하는 것이라 항상 깨끗이 소독이 되어 있어 안심하고 사용할 수 있다. 이용 방법은 도담도담장난감월드 회원으로 가입하면 된다.

〈서구 지역 도담도담 장난감월드〉

대여점명	위 치	시설규모	비 고	이용시간
검단점	인천시 서구 완정로 20 한울빌딩 6층	363㎡(110평)	전화 564-0252 팩스 565-0251	화~수 10:00~19:30 목~토 10:00~18:30
연희점	인천시 서구 승학로 264 (심곡동)	212㎡(64평)	전화 568-7235 팩스 568-7236	매주 일, 월요일 법정공휴일 제외

서구 수상(受賞)한 소식

서구보건소
인천 보건관리
추진실태 평가

1위

서구보건소가 지난해 인천시 전체 군·구를 대상으로 시행한 '보건관리 분야 행정실적종합평가'에서 1위에 선정됐다.

군·구 행정실적 종합평가는 평가시스템을 통해 지역사회주민의 보건향상 및 건강증진을 위한 기반을 정립하고 우수사례를 발굴 보급해 주민의 건강증진에 기여하기 위한 평가다.

인천시는 매년 전체 군·구를 대상으로 1년간 추진한 지역사회 건강증진과 질병관리 등 4개 분야로 구분, 총 13개 항목의 지표에 대한 종합평가를 실시하고 있으며 서구보건소는 보건관리 분야에서 1위에 올랐다.

서구보건소는 지역보건 및 건강행태가 취약한 가좌 및 석남지역에 건강생활지원센터를 설치해 주민밀착형 건강증진서비스를 제공하고 있으며, 건강생활실천을 위한 '건강한 우리마을 만들기', '금연클리닉 운영', '심뇌혈관질환관리', '예방접종', '결핵관리', '국가암 검진관리', '정신건강증진센터 및 치매센터 운영' 등 지역주민의 다양한 보건의료욕구를 충족시키기 위해 최선을 다하고 있다. 건강증진과 ☎ 560-5044

제4회 예방접종주간 질병관리본부장 표창 수상

서구보건소가 어린이 국가예방접종률 향상과 국민건강 보호 및 국민보건 향상에 기여한 공으로 제4회 예방접종주간(4.20~4.24)에 질병관리본부장 표창을 수상했다.

서구보건소는 각종 감염 병으로부터 건강을 보호하고 어린이 보호자의 양육에 대한 경제적 부담을 덜어줄 뿐 아니라 주거지에서 가까운 거리의 병원에서 예방접종이 가능하도록 노력을 기울인 공로를 인정받았다.

특히 서구는 예방접종을 통한 감염병 예방에 최선을 다하고자 예방접종 홍보를 적극적으로 추진해 전국 254개 보건소 중 5위 수준의 접종진수를 기록하고 있다.

이는 어린이 국가예방접종률 향상을 위해 서구보건소와 검단보건지소의 92개 의료기관을 지정해 무료 예방접종을 실시한 결과이기도 하다.

이러한 체계적인 예방접종은 어린이집과 유치원, 학교 등의 입학으로 인한 영유아 및 어린이, 청소년들의 집단감염을 예방하는데 큰 도움이 된다는 게 서구보건소 관계자의 설명이다.

서구보건소 관계자는 "신생아부터 청소년까지 국가에서 권장하는 예방접종을 빠짐없이 접종하고 접종한 기록은 인터넷이나 휴대전화 앱의 예방접종도우미사이트를 통해 확인할 수 있다"며 "기록이 누락되지 않도록 보호자들이 적극적으로 관심을 기울여 달라"고 말했다.

건강증진과 ☎ 560-5053



서구, 환경분야 인천시 군·구 행정실적 종합평가 1위

서구가 2014년도 인천시 전체 군·구를 대상으로 시행한 '환경분야 행정실적종합평가'에서 1위를 기록했다.

환경행정 종합평가는 매년 인천시에서 인천시 전체 군·구를 대상으로 1년간 추진한 '환경행정 분야'와 '대기관리 분야', '물 환경 분야' 시책을 분야별 전문담당자가 총 32개 항목 88개 평가지표를 종합평가했다.

이 평가를 통해 서구는 대기관리 분야와 물 환경관리 분야에서 1위를 차지했으며, 특히 대기분야는 전년에 이어 2년 연속 1위에 선정됐다. 환경행정 분야는 3위를 기록했다.

서구는 공해배출업체 편중과 주택에 인접한 산업시설의 구조적 문제, 다양한 국·시책사업 진행 등으로 환경민원이 상존해 있으며 해결해야 할 현안이 많아 인천에서 환경이 가장 취약한 지역으로 꼽히고 있다.

그럼에도 구민이 만족할 만한 공감형 생활환경 조성 및 환경도시 이미지 구축을 위해 전국 최초로 '24시간 악취 민원 콜센터'를 운영해 악취로 인한 불편발생시 수용체 중심에서 신속하



게 생활불편 해소를 위해 최선을 다하고 있다.

또한 수질·대기TMS, 비산먼지 CCTV, 악취측정기기 등 총 83개 측정시스템을 구축해 환경감시종합상황실에서 실시간 환경감시를 실시하고 있다.

또한 공장주변 도시환경 이미지개선을 위해 노후시설에 대한 기업환경디자인사업을 통해 총 30개 기업에서 375억 원의 자발적 투자를 이끌어냈으며, 62개사가 참여하는 1사1 클린

도로, 온배수를 활용한 제설작업 실시 등으로 구 예산을 절감하는 한편 기업의 환경경영인식 제고와 도시환경 개선에 있어 가시적 성과를 거두고 있다.

물 환경 분야에서도 인천시 최초 WASCO(물 절약 전문업)사업 활성화를 위한 목표관리제 추진 달성으로 폐수배출업체 관리에 국한하지 않고 물 절약을 위한 다양한 시책 추진 노력이 높게 평가되고 있다.

과거와 달리 기업의 지속적 환경시설투자로 환경 인프라와 환경지표가 개선추세에 있으나, 구조적으로 취약한 지역 특성상 주민이 체감하는 환경개선은 여전히 미흡한 실정이다.

구 관계자는 "환경이 단기간에 개선되는 것이 아닌 만큼 앞으로도 지속적인 환경정책 발굴과 지역 환경에 공동 대처하는 민·관·기업의 환경 파트너십 강화 인프라 구축 등을 통해 사전에 오염을 예방하겠다"며 "주민이 공감하는 맑고 쾌적한 생활환경 조성에 주력하겠다"고 말했다.

환경보전과 ☎ 560-4562

구민안전을 위한 업무제휴 협약(MOU) 체결

서구는 인천대학교 미래도시의 탐색형 창의교육사업단과 (주)장원 등의 관계자가 참석한 가운데 '지역사회 안전과 발전에 기여하는 협력체계 구축을 위한 업무제휴 협약(MOU)' 을 체결했다.

이번 협약은 각종 안전 위해요소로부터 안전한 도시를 만들기 위해서는 지역사회와 주민이 참여하는 생활안전망 구축에 민·관의 협조활동이 중요해짐에 따른 것이다.

협약체결에 따라 앞으로 구는 관내 노후시설물 중 계층관리대상을 공동으로 선정하고, 지역대학교 학생을 중심으로 안전관리봉사단을 구성해 이론교육(지역대학교) 및 실기교육(관내기업)을 시행하게 된다.

아울러 주기적 현장계측을 수행하고 이를 통한 구조물 안정성 평가를 시행하는 등 협약기관 상호간 협의에 따른 주민안전 공동사업 등을 추진하게 된다.

구 관계자는 "각 기관 특성상 보유하고 있는 기술 및 노하우에 대한 자문과 교육을 상호 교환함으로써 긴급재난사고 발생 시 협력기관간의 협조를 통해 재난으로부터 주민을 보호하는 주민안전사업을 통합적으로 펼쳐나갈 수 있는 계기를 마련하게 됐다"고 말했다.

안전총괄실 ☎ 560-4703

서구 홀몸노인 응급안전시스템 전수점검

서구는 응급상황에서 홀몸노인의 안전 확보를 위해 지난 2013년부터 설치해온 홀몸노인 응급안전시스템 맥내장비에 대해 6월까지 전수점검에 나선다.

이번 점검은 최근 안전의 중요성에 대한 국민적 인식 및 사회적 관심이 높아지는 상황에서 맥내장비 등 시스템 전반의 점검을 통해 응급상황에서의 홀몸노인의 안전 보호에 최선을 다하기 위해 실시된다.

현재 서구에는 건강이 취약한 만65세 이상 홀몸노인 692가구에 설치돼 있으며 맥내에 화재감지기와 가스감지기, 활동 감지 센서, 응급호출기, 게이트웨이 등의 장비를 설치, 119 및 수행기관(서구노인복지관)과 연계를 통해 24시간, 365일 홀몸노인의 안전 확인과 응급상황 발생에 대비하고 있다.

이번 점검을 통해 맥내장비 정상작동 여부 현장점검, 맥내장비와 중앙시스템 정보 업데이트, 비정상작동 및 설치불량 장비 조치, 취약노인지원시스템과의 연동여부 등을 확인하게 된다.

서구는 점검에서 장비에 이상이 있거나 시스템 상호간 연결이 원활하지 못한 경우 즉시 보수할 계획이며 철저한 장비 점검을 통해 응급상황 발생 시 신속한 대응이 가능하도록 해 홀몸노인 안전망 확보에 최선을 다해나갈 계획이다.

노인장애인복지과 ☎ 560-4974

인천 서구청 찾아가는 자활장터 첫 개장

- 저소득층의 안정적 일자리 확대와 자립기반 마련 -



'찾아가는 자활장터' 가 매월 둘째, 넷째 주 금요일에 서구청 1층 로비에서 열린다.

자활장터는 구민들에게 자활사업에 대한 이해를 높이고 자활생산품 유통을 활성화해 저소득층의 안정적 일자리 확대와 자립기반을 마련하기 위한 것이다.

자활사업은 기초생활수급자와 차상위 계층에게 자활센터와 민간위탁기관을 통한 간병·청소 등의 서비스업이나 봉제·제과제빵 등의 생산 기술을 익힌 뒤 이를 통해 자활사업단이나 자활기업을 설립할 수 있다.

현재 서구에는 11개 사업단과 2개 기업이 배송, 도시락 등의 서비스 분야에 진출했고 봉제 및 제과제빵 분야에서 다양한 자활생산품을 직접 만들어 내고 있다.

서구청장은 "이번 자활장터를 계기로 판매망을 지속적으로 넓혀 자활근로자 스스로 자립할 수 있도록 관계자들이 힘을 모아야 할 것"이라고 강조했다. 희망복지과 ☎ 560-5712

기업인들과 소통, 발로 뛰는 구 행정 실현

- 공업지역 체계·효율적인 관리 추진을 위해 기업인들과 만남의 시간 -

서구는 공업지역(8개 권역)을 보다 체계적이고 효율적으로 관리 및 정비하고자 지난달 20일 신현원창동에 위치한 태양공단 내 극동전자(주)에서 경영자협의회 소속 기업대표들과 만남의 시간을 가졌다.



이날 태양공단을 방문한 서구청장은 슬럼화 되고 노후화된 공업지역의 환경을 점차적으로 개선하기 위해 기업인들이 요구하는 도로정비 및 포장, 주차장 부족, 입관관 정비 등 기업의 애로 및 건의사항을 현장에서 직접 청취했다.

한편, 구는 서구지역 특성에 맞는 맞춤형 재정비를 위해 현재 8개 권역, 467만㎡에 대해 용역을 준비 중에 있으며, 기업인들과 소통하기 위한 지속적인 현장 방문을 통해 기업하기 좋은 서구의 이미지와 환경개선을 지속적으로 추진해 나갈 계획이다. 기업지원과 ☎ 560-2958

친환경 미생물로 악취 제거



서구는 지난 12일부터 음식물류쓰레기 수거용기 및 주변, 하수구, 배수구 등 생활 악취 저감을 위한 '친환경 미생물' 보급 사업을 실시하고 있다.

친환경 미생물은 하절기 생활악취 제거와 음식물류쓰레기 정화작용 및 수거용기에서 발생하는 악취를 탈취하는 역할도 한다.

또한 음식물쓰레기를 버릴 때뿐 아니라 각종 청소나 설거지 세탁으로 인한 하수구 악취 발생 시 필요한 만큼 분무하면 악취가 줄어 쾌적한 생활환경 조성에 크게 기여할 수 있다.

친환경 미생물의 사용을 원하는 주민은 담을 용기를 준비해 주민센터에 설치된 200L 보급기에서 필요한 만큼의 미생물을 가져가 용도에 따라 분무기로 분무하면 된다.

자원순환과 ☎ 560-4413

더불어사는 이웃 소식



검암경서동 사랑의 나눔 바자회 ♥

새마을부녀회에서는 지난달 30일 사랑나눔 바자회를 개최해 많은 주민이 함께하는 자리를 마련했다. 한국전력공사 서인천지사는 이동 지사를 설치하여 무료 전기상담 및 민원 처리를 해 주었으며, 쌀과 미역(150만 원 상당) 등을 후원했다. 바자회를 통해 얻은 수익금 전액은 어려운 이웃에게 전달될 계획이다. 검암경서동 주민센터 ☎ 560-3002



가정2동 장수어르신 생신축하 떡케이크전달 ♥

지난 2월부터 새마을부녀회에서는 만90세 이상 어르신을 대상으로 생신축하 떡케이크전달 및 생신다과상을 직접 차려 홀로 사시는 어르신의 외로움을 달래드리고 있다. 가정2동 주민센터 ☎ 560-3068



석남1동 홀몸 어르신 생신잔치 ♥

새마을부녀회에서는 혼자 사시는 어르신 100여 분을 모시고 생신잔치를 열어드렸다. 손춘화 부녀회장은 "많은 분들의 생신상을 준비하며 힘도 들었지만, 맛있게 드시고 기뻐하시는 어르신들을 보니 보람있다."고 소감을 전했다. 석남1동 주민센터 ☎ 560-3124



석남2동 어려운 이웃에 밀반찬 지원 ♥

주민자치봉사대는 동네 식품점(장수식품, 은남식품, 원식품, 알짜마트, 부여푸드)의 후원으로 밀반찬(6종) 및 쌀(10kg)을 매월 셋째주 수요일에 어려운 이웃 10가구에 전달하고 있다. 석남2동 주민센터 ☎ 560-3146



석남3동 화염정사 장애인의 날 기념행사 물품 전달 ♥

지난달 28일 문화회관에서 장애인의 날 기념행사에 화염정사에서 떡 및 음료수 700개를 전달했다. 화염정사는 2009년부터 나눔행사 및 양곡기부, 경로당 자매결연 등 다양한 활동으로 지역사회에 공헌하고 있다. 석남3동 주민센터 ☎ 560-3164



가좌1동 어르신들과 함께한 온천여행 ♥

동에서 통장일을 하고 있는 권오환씨는 사비를 들여 직접 차를 렌트해 운전하며 매년 2번씩 동네 어르신 10여분을 모시고 온천여행을 다녀온다. 어르신들은 "매년 이렇게 여행을 다녀오게 해줘서 너무나 고맙다"며 권씨의 마음씨와 노고에 깊은 감사를 표했다. 가좌1동 주민센터 ☎ 560-3193



검단1동 민들레지역복지, 위기가정 생계비 지원 ♥

민들레지역복지회는 임대료와 관리비를 미납하여 강제로 퇴거될 상황에 처한 세대에 생계비를 지원해 생활에 많은 도움을 주었다. 민들레지역복지회는 어려운 이웃에 의료비 및 생활지원금을 지속적으로 전달해오고 있다. 검단1동 주민센터 ☎ 560-3264

연희동 | 공촌초등학교 앞 절개지 부근 환경정비



주민 100여 명은 공촌초등학교 주변에 각종 생활쓰레기 및 대형폐기물 등 10여톤을 수거했다. 동에서는 앞으로 초등학교 진입로에 수목을 식재하고 불법경작을 금지하는 풋말을 설치, 쓰레기 무단투기를 근절하도록 상시 순찰할 계획이다. 이날 환경정비에 참여한 주민들은 깨끗한 우리 동네 만들기 동참하여 보람있었으나, 쓰레기를 버리지 않는 주민의식 향상이 더욱더 필요하다고 전했다.

연희동 주민센터 ☎ 560-3025

가정3동 | 골목길 보안등 설치로 안전한마을 만들기



길운씨티빌과 성모어린이집 사이 좁은 골목길에는 보안등이 설치되어 있지 않아 어두워 이곳을 다니는 주민들이 항상 불안해 했는데, 이를 해결하기 위해 길운씨티빌 담장 안쪽으로 8개의 보안등이 설치했다. 이곳을 다니는 주민은 "다른 곳으로 돌아다녔는데 이제

는 거리가 환해져 통행하는데 불편함이 없다"고 말하며 "이곳 외에도 민·관이 서로 관심을 갖고 노력하여 밝은 골목길, 범죄 없는 골목길을 만들어 갔으면 좋겠다."고 말했다. 가정3동 주민센터 ☎ 560-3083

가좌3동 | 봄 '초록장터'



지난달 25일 건지공원에서 봄 '초록장터'가 열렸다. 초록장터는 각 가정의 중고 생활용품 교환, 판매하는 나눔장터와 주민센터, 서구도서관, 건지초등학교, 석남중학교, 가좌마을신나는공간, 희망을만드는마을사람들 등 18개 기관, 단체가 참여하여 초록마당과 다양한 문화·체험마당이 펼쳐졌다. 이번 장터를 총괄한 희망을만드는마을사람들 박재성대표는 "주민들이 자율적으로 기부한 판매대금 10%를 어려운 이웃에 전달할 계획"이라며, "초록장터를 자원 재활용 뿐만아니라 기부문화 확산, 마을소통의 장터로 지속 발전시켜 나갈 것"이라고 말했다.

가좌3동 주민센터 ☎ 560-4612



서구의회, 제202회 임시회 기간동안 활발한 의정활동 펼쳐

인천광역시 서구의회가 제202회 임시회를 지난 4월 8일부터 4월 22일 까지 총 15일간의 일정으로 개최하여 활발한 의정활동을 펼쳤다.

금번 제202회 임시회에서는 각 상임위별로 소관부서에 대한 2015년도 주요업무보고 및 작년 제200회 제2차 정례회때 있었던 “2014년도 행정사무감사” 지적사항의 조치 결과보고를 진행하였다. 아울러 집행부가 지난 2015년도 본예산보다 184억 3천만 원을 증액하여 제출한 “2015년도 일반 및 기타 특별회계 제1회 추가경정세입세출예산안”에 대한 심사를 진행하여 885만 원을 감액 의결하였다.

또한 『인천광역시 서구 중증장애인생산물 우선구매 촉진 조례안』, 『인천광역시 서구의회 의원 행동강령조례 일부개정조례안』, 『인천광역시 서구 어린이 놀이시설 관리에 관한 조례안』, 『인천광역시 서구 성별영향분석평가 조례안』 등의 의원발의 조례안 및 규칙안과 서구청장이 제출한 『인천광역시 서구 안전관리위원회 운영 조례 일부개정조례안』 등 총 13건의 조례안 및 규칙안을 처리하였다.

지난 4월 16일, 제2차 본회의 구정질문 시간에는 “서구의 청렴도 향상을 위한 감사제도 개선과, 수도권매립지 선제적 조치에 따른 수익금의 관리·활용 계획”, “서구 시설관리공단의 발전을 위한 민간 위탁 등의 조직 개선 방안”, “업무의 전문성·연속성 확보와 공무원 사기진작을 위한 원칙있는 인사 운영”을 주제로 서구청장과 질의·답변을 진행하였고, “사계절 썰매장의 수익증대와 이용객 편의를 위한 시설 개선”을 주제로 서면 구정질문을 진행하는 등, 의원들이 적극적으로 구정 발전을 위한 개선방향을 제시하는 모습을 보이며 주민의 진정한 대변자로서 구민과 함께하는 의회 구현에 앞장섰다.

의회사무국 의정팀 ☎ 560-5852

서구의회 기획총무위원회 세어도 어촌체험 마을 현장 방문



서구의회 기획총무위원회는 지난달 30일 서구 유일의 유인도인 세어도를 방문해 수도권 주민들에게 휴양공간을 제공하고 지역주민들의 소득증대에 기여하기 위해 추진 중인

어촌체험마을 현장을 둘러보았다. 서구는 세어도를 관광자원으로 개발하기 위해 어촌체험마을 조성공사를 지난 2007년도에 조성 완료 하였으며, 정서진 사업을 계기로 1.5km 코스의 둘레길을 조성하고, 둘레길 불편구간에 대하여 목재데크를 점차 늘려갈 계획이다.

세어도로 들어가는 배편이 증편되기 이전에는 소수의 외부 관광객들이 마을을 방문했으나, 최근 운항 횟수가 늘어나면서 세어도를 찾는 관광객들이 꾸준히 증가하는 추세다. 이 자리에서 의원들은 세어도 통장 및 주민들과 세어도의 친환경적 발전과 관광명소 조성을 위한 방안에 관하여 심도있는 대화의 시간을 가졌다.

의회사무국 의정팀 ☎ 560-5852

수도권매립지종료에관한 조사특별위원회 수도권매립지관리공사 현장방문

인천광역시 서구의회 「수도권매립지 종료에 관한 조사특별위원회 (이하 '특위')」가 지난 5월 8일 수도권매립지관리공사(이하 'SL공사')를 방문하여



사장과의 간담회 및 주요 폐기물 처리시설 현장 시찰을 진행하였다. 이 날 특위 위원들은 현장시찰에 앞서 이재현 SL공사 사장과 30분가량 간담회를 진행하면서 “수도권 매립지의 경우 그간 환경이나 공해와 관련된 사항에 있어 눈에 띄는 개선을 이루었지만, 아직도 상당수 인천 주민들은 수도권 매립지의 이미지를 부정적으로 생각하고 있다”며 “SL공사에서 서구 지역 행사에 활발하게 참여하고, 보다 적극적인 홍보를 통해 주민들과 소통함으로써 매립지와 인근지역에 대한 부정적 이미지를 해소하는데 힘써줄 것”을 당부하였다. 이어서 특위 위원들은 현재 매립이 진행되고 있는 제2매립장과 각종 하수 슬러지를 안전하고 친환경적으로 처리하기 위해 운영하고 있는 슬러지 고화 처리시설을 방문하여, 매립 및 처리 과정을 직접 확인하였으며, 폐기물 운송 및 처리과정에서 발생할 수 있는 비산먼지나 악취 등의 각종 공해를 원천적으로 차단할 수 있도록 SL공사에서 노력을 기울여 줄 것을 당부하였다. 또한 수도권 매립지 특위를 비롯한 서구의회에서도 SL공사와 지역주민들이 소통할 수 있는 역할을 해 주고, 매립지 인근 지역 환경 개선을 위해 SL공사와 협력할 수 있는 분야에서는 적극적으로 협력해 나갈 것임을 밝혔다.

의회사무국 의정팀 ☎ 560-5852



심아고개 초입 심곡동 방향에서 바라본 청리국제도시

고개 숙여 넘는 고개

김진초/본지 편집위원



심아

인생고개

태어날 때 어미 자궁을 빠져나와 낯선 공기를 마시며 우렁차게 우는 첫 번째 고개를 시작으로 우리네 인생은 수없이 많은 고개와 마주 서게 된다. 입시지옥을 지나면 까마득한 취업고지가 기다리고, 어렵사리 연애에 성공해 결혼을 할라치면 복잡한 통과 의례가 가로막고, 임신·출산이란 고개를 넘으면 육아와 교육비 부담이 기다리고, 자식들 다 키워 한숨 돌릴라치면 노후 준비란 괴물이 기다리고, 마지막으로 죽음이란 고개를 넘어야 대단원의 막이 내리는 것이다.

삶에서 마주치는 어느 고개도 녹록한 건 없다. 탄생할 때만 해도 죽을 등 살 등 좁은 산도를 통과한다. 산모 못지않게 신생아도 고생을 한다는 이야기다. 이어서 맘을 뽀뽀 흘리며 젖을 빨아야 산다. 눈도 귀도 뜨지 못한 신생아가 상상초월의 힘으로 생존에 매달리는 것이다. 오죽하면 젖 빨던 힘까지 쓰라는 말이 있겠는가? 죽음도 마찬가지다. 죽는 복도 있어야 한다. 한명을 다하고 평화로운 죽음을 맞이하기가 그만큼 어려워 나온 말 일 터이다.

날이 갈수록 우리 앞을 가로막는 삶의 고개는 높아지는데 우리가 지나치는 고개는 명색만 남아 이것이 과연 고개일까 의심스러울 때가 많다. 때로는 고개인 줄도 모르고 지나치기 다반사다. 해서 가까운 천마산을 중심으로 흘러내린 고개를 찾아보기로 했다.

원적산(元績山)고개

원적산은 서구와 부평구를 경계 지으면서 남으로 장고개, 북으로 안아지고개를 품고 있다. 사실 이 산이 원적산으로 불리기 시작한 것도 그다지 오래되지 않았다. 가좌동에서 꽤 오래 살았지만 나는 이 산의 정확한 이름을 몰랐다. 30여 년 전 이곳으로 이사 올 때만 해도 철마산 혹은 천마산으로 불렸으니까.

하나의 산이 세 개의 이름을 갖기도 쉽지 않을 터, 2014년 판 '서구사'를 찾아보니 철마산(鐵馬山)의 본래 이름은 천마산(天馬山)이었다. 산중턱에 하늘을 향해 내달리다가 도약하는 말발자국 형상이 있어 마제



1971년 원적산 고개 도로공사

봉(馬蹄峯)으로 불리는데다, 심곡동 동쪽 골짜기에서 아기장수가 태어나고 천마가 날았다는 설화가 있는 것으로 보아서도 그렇다고 써어 있었다. 천마산이 철마산으로 바뀐 어이없는 사연도 기술되어 있었다. 1915년을 전후하여 일제가 한반도를 정밀 측량할 때 측량기사가 천마산을 철마산으로 잘못 알아듣고 그렇게 기록했던 것이다.

아무튼 이 고개(가좌동 한신아파트에서 산곡동으로 넘어가는)는 예전부터 원적산고개였다. 1972년 이 도로의 개통으로 인천과 부평 간의 거리가 16km에서 5km로 줄어 시민들의 발품을 줄이는데 기여했다.

역시 공부는 하고 볼 일, 고개 때문에 '서구사'를 보다 오래된 의문을 풀었다. 원적산은 천마산 남쪽의 한 부분으로 천마산의 부분집합이었던 것이다. 천마산도 맞고 원적산도 맞으니 내키는 대로 부르면 될 터이다.

무심히 지나다녀 몰랐는데 원적산관통도로에 뚜껑이 씌워진 걸 뒤늦게 발견했다. 인간의 편의 때문에 수없이 로드킬 당했던 죄 없는 야생동물들, 그들이 마음 놓고 오갈 수 있게 길을 터준 건 참으로 다행스런 일이다.

안아지고개

안아지고개로 알았다. 해서 그 이름이 참 예쁘다고 기억하고 있었다. 삼십여 년 전 그곳에는 일본 수출용 불단(佛壇)을 조각하는 공장이 있었다. 때문에 그 거래처에 종종 가곤했기에 기억나는 고개 이름이다.



원적산관통도로

한남정맥 지류인 계양산과 천마산을 이어주며 가정동에서 효성동으로 넘어가는 산길에 위치한 안아지고개는 안하지고개 혹은 아흔낮은고개(九十峴)라고도 한다. 원적산관통도로가 뚫리기 전까지는 인천에서 부평지구로 갈 수 있는 유일한 길이기도 했다.

지금은 매립되어 흔적조차 없는 인천교지만 인천교가 놓이기 전, 서곶 사람들은 인천시내에 가려면 옛 서곶로를 타고 가좌동을 거쳐 주원고개와 주안을 경유해야만 했다. 당시는 버스가 자주 운행되지 않아 안아지고개를 넘어 산곡동까지 가서 인천행 버스로 갈아타기도 했다고 한다. 안아지 또는 안하지라는 지명은 조선 태조가 새 도읍지를 찾으려 할 때, 이 고개 너머 피네미 골짜기가 아흔아홉 번째 골짜기가 되어 지어진 이름이라고 전해진다.

안아지고개에 공수부대가 있었다는 기억이 또렷한데 보이질 않아 길가 '청룡마크사'에 들어가 물어보니 길 건너 흥룡아파트 뒤에 있다고 한다. 봄비가 추적추적 내리는 길가에 서서 안아지고개를 바라보니 왼편에 바짝 붙은 경인고속도로와 함께 오른편으로 굽어진 고개의 경사가 완만하다. 역시나 이름으로 남아 역사를 증명하는 고개라 하겠다. 세월이 깎여나간 안아지고개가 축축이 비에 젖고 있었다.

그런데 버스를 기다리다 무심코 본 버스정류장 이름이 '안아지고개'였다. 미심쩍어 저만치 걸어가 도로 명을 살펴보니 역시나 '안아지고길'이다. 안아지도 좋고 안하지도 좋지만 필자는 개인적으로 안아지가 좋아 괜스레 실실 웃었다. 하지만 여기 역시 지명 통일과 과제는 안고 있다 하겠다.



안아지 고개

싱아고개



1965년 싱아고개 도로확장공사

가정동에서 심곡동으로 넘어가는 꼬불꼬불한 고갯길 승학현(昇鶴峴)은 싱아고개로도 불린다. 수백 년 전, 이 고개에서 바라다보이던 연희동 용의 머리 해변이 두루미 도래지였다니 승학현도 옳고, 싱아가 많이 자생해 '싱

아고개'라 한 것도 옳지 않다. 이곳에 터를 잡고 오래 산 주민들에게 싱아고개가 익숙하다는데 필자 역시 싱아고개에 마음이 간다.

박완서 작가의 '그 많던 싱아는 누가 다 먹었을까'라는 소설 제목으로만 남은 싱아. 그 야생초 이름의 고개가 있을 줄은 몰랐다. 해서 '싱아고개'란 이름이 더욱 반가웠다.

해마다 찾아오는 '보릿고개'가 '목숨고개'이던 시절, 아이들은 들로 산으로 싸돌아다니며 싱아를 뜯어먹었다. 입도 시고 눈도 신 싱아를 한 입 가득 우겨넣고 아구아구 씹으면 침이 푹푹 떨어지고 이내 허기로 우울하던 마음에 알록달록한 꼬마전구가 하나둘 켜지곤 했다.

요즘 아이들, 레몬 맛은 알아도 싱아 맛은 모른다. 싱아는 레몬처럼 독하게 시지 않다. 견디면서 즐길 만큼 시다. 냉이고 달래고 하다못해 두릅까지 재배하는데 싱아 재배한다는 소리는 들어보지 못했다. 누군가 야생 싱아를 재배해 무공해 새콤함의 진수, 싱아비빔밥을 만들어 팔면 재미있을 것 같은데 말이다.

심곡동 극동아파트 앞에서 내려 싱아고개를 바라보니 하얀 벚꽃과 노란 개나리가 키를 맞추고 도열해 길손을 환영하고 있었다. 봄꽃의 선발대 개나리가 벚꽃과 개화시기를 맞춘 걸 보면 아무래도 둘이 무슨 약속을 했나보다. 만개한 벚꽃 사이, 저 멀리 보이는 청라국제도시가 판타스틱하다.



싱아고개

30년 전만 해도 검단이나 강화를 가자면 꼭 이 고갯길을 통과해야 했다. 그때는 이 고개 이름도 몰랐다. 이름을 몰라도 길은 길손을 마다하는 법 없이 통과시켰다. 이후 곧고 넓은 서곶로가 생기면서 이 길은 뒤안길이 돼버렸다. 해서 이젠 한적하니 오히려 좋겠다 싶어 나섰는데 어라! 인도가 아예 없었다. 게다가 어찌다 지나치는 차량은 무서운 속도로 내달렸다. 끊임없이 S자로 이어지는 꼬부랑고개가 재미있겠다 싶어 걸어서 넘어보리라 걱정했는데 이걸 목숨 내놓고 해야 할 일, 조금 건다가 포기했다. 싱아고개에 올라 기어코 싱아를 찾아보려 했는데 그것도 포기했다.

그나저나 싱아고개에 싱아가 정말 있을까? 전설이 된 싱아가 숨어서 씨를 퍼뜨려 번성하고 있을까? 궁금함을 뒤로하고 돌아서는데 새콤한 싱아 맛이 혀 양쪽에서 툭툭 터졌다. 상상만으로도 침샘을 자극하는 추억의 맛이였다.

고개를 여는 고개

고개가 아무리 낮아졌다 해도 발품으로 넘자면 수고롭다.

고개는 고개를 숙인 채 오르기 마련이다. 힘이 들어 절로 고개가 숙여진 까닭에 제 발등만 보며 오르는 것이다. 그렇게 겸손을 배우며 한 고개 두 고개 넘어가는 게 인생이다.

낮으면 낮은 대로 높으면 높은 대로 노고를 요하는 고개. 고개를 넘으면 또 하나의 고개가 열린다는 걸 우리는 안다. 죽는 날까지 고개와 대결하는 게 인생임도 안다. 하지만 눈앞의 고개를 넘어야 다음 막이 열리기에 때론 숙이고 때론 마주보며 꾸역꾸역 넘어가지 않을 수 없는 것이다.

생/활/법/률

부동산 실명법

Q 토지를 매수하는 과정에서 甲과 명의신탁약정을 체결하고 토지의 소유권을 甲에게 이전등기 해주고 甲이 토지를 처분하는 것을 대비하고 소유권이전등기 청구권을 확보하기 위하여 甲과 매매예약의 형식을 취하여 토지에 가등기를 마쳐 놓았습니다. 그런데 이후 甲에게 소유권을 이전해 줄 것을 요구하였지만 거절하고 있습니다. 가등기에 기한 소유권이전 본등기를 하려 합니다. 문제가 될 것은 없는지요?

부동산실권리자명의등기에관한법률(약칭 ‘부동산실명법’)에 따르면 ‘부동산에 관한 물건을 명의신탁약정에 따라 명의수탁자의 명의로 등기하여서는 아니된다.’라고 규정하며, ‘명의신탁약정은 무효로 한다.’라고 못 박고 있습니다(일부 예외는 있습니다). 하지만 과거에는 이러한 부동산등기법에 따른 명의신탁은 무효가 하더라도 가등기는 유효하므로 명의수탁자는 명의신탁자의 본등기 청구에 응해야 하다는 것이 법원의 태도였습니다.

그런데 2015년 2월 26일 선고 2014다63315 판결을 통해 태도의 변화가 생겼습니다. 대법원은 “부동산을 매수하면서 매수대금의 실질적 부담자와 명의인 간에 명의신탁관계가 성립한 경우, 그들 사이에 매수대금의 실질적 부담자의 요구에 따라 부동산의 소유 명의를 이전하기로 하는 등의 약정을 하였다고 하더라도, 이는 부동산실명법에 의하여 무효인 명의신탁약정을 전제로 명의신탁 부동산 자체 또는 처분대금의 반환을 구하는 범주에 속하는 것이어서 역시 무효라고 보아야 한다. 나아가 명의신탁자와 명의수탁자가 위와 같이 무효인 명의신탁약정을 함과 아울러 그 약정을 전제로 하여 이에 기한 명의신탁자의 명의수탁자에 대한 소유권이전등기청구권을 확보하기 위하여 명의신탁 부동산에 명의신탁자 명의의 가등기를 마치고 향후 명의신탁자가 요구하는 경우 본등기를 마쳐 주기로 약정하였더라도, 이러한 약정 또한 부동산실명법에 의하여 무효인 명의신탁약정을 전제로 한 것이어서 무효이고, 위 약정에 의하여 마쳐진 가등기는 원인무효이다.”라고 판시하여 명의신탁약정 및 이에 기한 가등기가 무효이기 때문에 명의수탁자가 명의신탁자에게 가등기에 기한 본등기 절차를 이행해 줄 의무가 없다는 것을 확인하였습니다.

따라서 본 사안의 경우 甲에게 본등기를 이행해 줄 것을 요구할 수 없다 할 것입니다. 다만 甲은 부당한 이득을 취한바, 본인은 부당이득반환 청구 등의 방법으로 법률적 권리를 주장할 수 있을 것입니다.

법률사무소 국민생각 변호사 김중호



“심곡동(深谷洞)은 옛 이름 기피울(깊이울)을 한자식으로 표기한 것이다. 가정동에서 승학현을 넘어와 연희동으로 가는 서쪽으로 국도 위쪽은 철마산 골짜기로 깊숙이 뻗어갔다. 그래서 기피울이라 한 것이다.”

『인천광역시 서구사』에 나오는 설명이다. 그러니까 ‘심곡’이라는 말은 ‘골짜기 깊이’ 곧 ‘깊은 골짜기’를 줄인 ‘깊이울’이라는 우리말을 한자로 의역한 것임을 알 수 있다. 지금은 한자를 사용하지 않아 ‘심곡(深谷)’의 의미를 아는 사람이 몇 안 될 것이고, 또 이런 동명의 유래를 알지도 못할 것이다.

여기서 ‘울’은 울타리를 뜻하는 말인데 골짜기가 울타리처럼 되어 있었기 때문에 그리 불렀을 것이다. 우리 옛 지명에 ‘울’이란 말이 붙어 있는 것을 종종 보게 된다. 동명(洞名)을 한자로 고친 데 대해 옳고 그름을 따지기 전에, ‘깊이울!’이란 그 순박하고 솔직한 마을 이름이 매우 정겹게 느껴지기는 한다.

사진은 심곡동으로 들어가는 초입의 풍경이다. 사진 저 뒤쪽의 왼편 산이 탁옥봉(琢玉峯)이고 중앙의 산이 계양산이다. 사진 한가운데 건물은 은혜병원이라고 『인천 서구 그리고 사람들』 사진집에 설명되어 있다. 후일 그 못미처 우측 옆에 인재개발원이 들어섰다. 인재개발원이 들어선 곳은 절골말이라 불렀는데 아주 오랜 옛날에 절이 있었기 때문에 그렇게 부른 것으로 추측한다.

현재 서부소방서와 서부경찰서가 들어선, 새로 놓인 8차선 서쪽으로 도로 근방을 모퉁말이라 불렀는데 아마 그 근처 어디쯤에서 촬영한 것이 아닌가 싶다.

텅 빈 마른 논바닥과 사진 전면 좌측의 앙상한 나뭇가지로 보아 겨울 풍경으로 보인다. 워낙 이곳 인구가 적었던 시절이었던지 사진 속에 사람 하나가 보이지 않아 더욱 춥게 느껴진다.

이 사진이 촬영된 정확한 시기는 알 수 없는데, 사진 가운데 건물이 틀림없는 은혜병원이라면 그 설립된 해인 1988년으로 이후로 보아야 할 것이다. 그렇다면 불과 20여 년 전인데 이렇게 온전히 시골 풍경을 보존하고 있다는 사실이 그저 신기할 정도다. 그만큼 서구 지역의 도시화가 더뎠음을 말해 주는 것이라고 할 수밖에 없겠다.

아무튼 도시화가 모든 시민이 바라는 ‘선(善)’ 일지는 모르나, 서구문화원 박한준 원장이 이 사진 설명 끝에 이제 더 이상 “옛 모습을 찾기 어렵다.”라고 쓴 그 구절이 자꾸 입 속에서 뇌어지고 뇌어진다.

김윤식/시인

독자마당

야생초 편지

왕길동 문성혜

부러 책갈피에 눌러 놓지 않아도,
사랑천지 빛과 향기로
만개한 봄꽃들을
당신에게 보냅니다.

하염없이 그리워
먼 발치에서라도 확인 받길 바라는
조팝나무꽃 춤사위가
내 마음입니다.

겨우내 얼어붙었던 마음
제일 먼저 해빙하며 피는 꽃
제비꽃
올해는 하얀 남산제비꽃으로
피었습니다.

길 가다가도
하찮다 여기지 말고
한 번쯤은 생각해달라고
보라색 눈을 지켜뜬
앵초꽃도 피었네요.

당신에겐
늘 어여쁘게 보이고 싶어요
노란 죽단화
머리에 살짝 꽂고
당신을 맞으러 갈게요

가끔은 발톱을 세우고
당신 향해
성난 얼굴을 하지만
당신을 향한 감사로
매일 매일
마음의 종을 울리는
하늘매발톱꽃 보라색 진동을
늘 기억해주세요.

색시 놀이

경서동 최영숙

애야, 글에는 소리가 있단다.

기억은 강아지풀, 니은은 나팔꽃
디귤은 달맞이꽃, 리을은 라일락
미움은 맨드라미, 비움은 백일홍

애야, 꽃에는 색이 있단다.

하양 질레꽃, 노랑 민들레꽃
분홍 진달래꽃, 파랑 달개비꽃
보라 도라지꽃, 빨강 동백꽃

애야, 내 마음도 이렇게 소리가 들리고
무지개, 말꽃이 피어났으면 좋겠구나

봄, 여름, 가을, 겨울
철따라 말꽃을 따다가
마음속에 담아두고

소리 내어
웃으면 참 좋겠구나

행복을 여는 사람들

심곡동 김영창

늘 같은 시계추와 같이 새벽을 역동하는 사람들
밤을 달려온 운전기 숙, 세상만사의 수다와
푸른목장, 초유의 신선함으로
불면에 지친 나를 깨운다.
부시시, 오늘의 새로운 나의 하루를 응원해준
이름 모를 원동기의 깨어있는 땀내움에 감사하며
나는 또 행복할 하루의
커튼을 힘차게 열어젖힌다.
파이팅!!
늘 최선을 다하는 행복들아~~

신세대의 아픔

심곡동 박항자

어느 늦은 가을날 공원 청소를 하던 난 하얀 이불을 뒤집어 쓴 채 공원 벤치에 누워있는 학생을 보고 깜짝 놀랐다. 옆에 놓여있는 가방을 보니 중학생쯤 된 것 같은데 얼굴은 볼 수 없었지만 숨소리를 들어보니 무척이나 화가 난 듯해 보였다.

그 아인 무슨 사연이 있길래 학교에 있을 시간에 오대양 육대주가 그려있는 이불을 쓰고 감정을 추스르려 애쓰는 것일까? 물어보고 싶었지만 혼자 생각할 공간이 필요해서 공원으로 나온 것 같아 청소를 계속했지만 자꾸만 신경이 쓰였다.

인성교육은 말뿐이고 시대적인 요청은 요즘 아이들에게 너무 높은 벽으로 다가오는데 맞벌이 가정이 많아진 현실은 가족간의 대화가 부족하고 부모들은 자식을 소유물인 양 자신들이 원하는 대로 따라주길 바란다.

일등만 기억되고 이등은 잊혀지는 현실속에서 자신의 정체성조차 제대로 모른채 방황하는 아이들은 스마트폰에 매달려 가까운 시간을 허비할 뿐이고 물질만능의 시대에 풍요롭게 살고 있는 아이들이지만 어쩔 우리 세대의 배고픔보다 더 고통스러울지도 모른다는 생각에 가슴이 저며온다.

“Green서구”는 구민여러분의 참여를 기다립니다

본인이 직접 쓴 재미난 에피소드, 따뜻한 우리 주변이야기 등 장르에 제한 없이 원고지 3매 이내로 작성하셔서 매월 7일까지 우편 또는 이메일로 보내주시면 편집회의를 통해 채택된 원고는 소정의 전통시장 상품권을 드립니다. 구민 여러분의 많은 참여를 바랍니다.

- 주 소 : 인천광역시 서구 서곶로 307(심곡동) 서구청 홍보미디어과 홍보팀 「Green서구」 담당자 앞
- 이메일 : yun0109@korea.kr
* 제출시 성명, 주소, 연락처를 꼭 기재하여 주시기 바랍니다.
* 제출된 원고는 반환되지 않습니다.
- 홍보미디어과 홍보팀 ☎ 560-4142

제9회 비바잉글리쉬 골든벨 대회

- * 일 시 : 2015. 6. 20. (토) 14:00~18:00
- * 장 소 : 인천해원초등학교
- * 주 관 : 인천광역시 서구
- * 참여대상 : 관내 초등 5~6학년생(150명) 및 중학생 (150명)
- * 참가자 선발 : 각 학교별 대상학생 추천·접수
- * 대회방식 : 원어민이 영어로 문제를 제시하고 틀리면 탈락하는 서바이벌 퀴즈대회로 끝까지 살아남는 학생이 골든벨을 울리고 우승
- * 시상내역 : 초·중등 부문별 금상 1명 및 은상 4명
문의) 인재육성과 국제화교육팀 ☎ 560-5753

『서구 평생학습관』 학습콘텐츠 전면 개편

- * 관내 평생교육 정보 및 다양한 학습콘텐츠 무료 제공
 - * 평생학습 콘텐츠 개편 현황 : 총 144개 강좌(3603차수)
 - 어학 : 영어 (회화, 생활영어, 영문법, 어린이영어회화, 애니메이션 구연동화 등) 중국어 (입문, 기본완성, 실전활용, 회화 上·下 등) 일본어 (입문, 기본완성 등)
 - 자격증 : 컴퓨터 활용능력 1급·2급, 주택관리사, 공인중개사, 사회복지사
 - 컴 퓨 터 : 한글, 엑셀, 파워포인트, 포토샵, SNS 활용법 등
 - 자녀교육 : 부모 대화법, 독서지도, 올바른 진로 선택 등
 - 창업/재테크 : 창업, 금융일반, 부동산, 세무, 보험 등
 - 생활/취미 : 노무상식/생활법률, 생활공예, 레저, 건강·다이어트 등
 - 인문교양 : 문화, 예술, 철학 등
 - * 다수 학습콘텐츠 모바일 강의 지원
 - 사이트 명(www.anyedu.or.kr)에 걸맞게 모바일 강의를 지원함으로써 누구나, 언제, 어디서나 평생학습이 가능
 - * 이용방법 및 수강신청
 - 인터넷 및 모바일 주소창에 (www.anyedu.or.kr)을 입력하여 접속하거나 포털 검색사이트에서 '인천 서구 평생학습관'을 검색하여 접속
 - 무료회원 가입 후 무제한 수강 가능
- 문의) 인재육성과 평생학습팀 ☎ 560-5913

‘강사은행’ 등록 및 신청

* 강사은행이란?
다양한 평생교육의 장에서 활동하고 있는 전문인력을 체계적으로 정보화하여, 평생교육기관에게 우수한 강사정보를 제공하고 강사들에게는 홍보 기회와 필요한 프로그램 제공함으로써 지역사회 평생교육의 질을 높이고, 지역주민에게 양질의 평생학습 기회를 제공하고자 하는 사업입니다.



- * 강사지원
 - 인력뱅크를 통한 강사 홍보 기회 제공 및 주요기관 연계
 - 강사 교류 및 네트워크 구축 기회 제공
 - * 강사등록
 - 등록기간 : 연중 수시
 - 등록대상 : 평생교육기관에서 활동하고자 하는 해당분야 전문성을 갖춘 자
 - 등록절차 : 온라인(www.anyedu.or.kr) 등록 신청 후 제출서류를 서구청 인재육성과로 방문 혹은 우편접수 하시면 됩니다.
 - * 제출서류
 - 이력서, 자기소개서 각 1부(사진 3매, 3x4)
 - 최종학교 졸업증명서
 - 관련분야 자격증 사본 1부
 - 프로그램 요약서 1부
- 문의) 인재육성과 평생학습팀 ☎ 560-5913

2015년도 「서구아카데미」 운영 안내

- * 서구아카데미는?
명사초청특강을 통해 삶의 지혜를 배울 수 있는 평생학습의 장을 마련하고 주민에게 수준 높은 특강을 제공합니다.

일 시	강사/주제	장 소(안)
6월 15일(월) 14-16시	고도원 작가 (지금 당신에게 필요한 '잠깐 멈춤')	경인여자고등학교 대강의실
9월 22일(화) 14-16시	김소형 한의사 (음양건강법과 다이어트)	검단복지회관 대강당
10월 27일(화) 14-16시	양준혁 전 야구선수 (뛰어라 지금이 마지막인 것처럼!)	서구문화회관 대공연장
11월 24일(화) 14-16시	고미숙 작가 (우리 시대의 인문학 - 몸, 돈, 사랑에 관하여)	서구청 지하대회의실

문의) 인재육성과 평생학습팀 ☎ 560-5916

서구영어마을 금요독서 프로그램 안내

- * 수업특징
 - 파닉스 리딩부터 4개 레벨 7단계(파닉스 리딩, 복워킹, 북점프, 북러닝)
 - 7세부터 영어 입문 학생을 위한 파닉스리딩반 운영
 - 스토리를 통한 자연스러운 영어학습
 - 스토리 리딩 + 4skills 통합수업 + 온라인 학습
- 월수+금 / 화목+금 주3일 연계수업**

수업 시간	요일		교재
	1교시	2교시	
1타임	1교시	3:00~3:40	매주 금 3개월 12회
	2교시	3:50~4:30	
2타임	1교시	4:40~5:20	3개월 15만원 (교재별도구매)
	2교시	5:30~6:10	

스토리북	워크북	프로젝트 활동	온라인 학습
1개월 1권 / 3개월 3권 실제 영미문화권에서 사용되는 영어 어휘 및 표현, 다양한 주제의 지식 과 정보습득	Vocabulary, Listening, Reading, Speaking, Writing의 5영역 통합학습	역할극, 드라마, 퀴즈, 미니북 만들기, 그룹 활동 작품 만들기, 포스터 만들기, 스토리보드 작성, 스피치 등 다양한 프로젝트 활동 실시	자기 주도적 학습 오프라인 수업 후 온라인 수업으로 학습강화 녹음과 게임형식의 학습으로 흥미유발

모집내	모집기간	교육일정
	매월 상시 모집	6월5일(금)~8월28일(금)

문의) 인재육성과 국제화교육팀 ☎ 560-5752

2016년도 예산에 반영할 구민여러분의 주민참여예산 제안사업을 받습니다

- * 참여기간 : 2015. 5. 1 ~ 2015. 6. 30
- * 참여방법 : “예산요구사업 검토요청서”(서구청홈페이지 다운로드) 작성하여 제출
- * 제출처 - 우편 : 인천광역시 서구 서곶로 307(심곡동) 인천광역시 서구청 기획예산실
 - FAX : 032-560-2704
 - 인터넷 : 서구청 홈페이지(http://seo.incheon.go.kr) '주민참여예산 예산편성 참여방에 제안'
 - 문의처 : 기획예산실 예산팀 주민참여예산 담당자 (☎ 560-4054)

제8회 검암경서동 한마당 축제

- * 일시 : 2015년 5월 30일(토요일) 15:00~21:30
 - * 장소 : 아라뱃길 시천교 남측 “시천가람터”
 - 제3회 가람 어린이 예술제**
 - 일시 : 2015년 5월 30일(토) 15:00~17:00
 - 주민노래자랑 및 초청가수공연**
 - 일시 : 2015년 5월 30일(토) 18:30~21:30
- 문의) 검암경서동 주민자치위원회 ☎ 560-3013

안전신문고를 통한 생활 속 위해요인 신고

- * 내 생활 속의 안전을 위협하는 요소를 언제, 어디서나 편리하게 안전신문고로 신고하여 제거할 수 있습니다.
 - 안드로이드 '앱' 다운로드 : <http://me2.do/5BWILJLo>
 - 아이폰 '앱' 다운로드 : <http://me2.do/G3UoAdl2>
- * 삼풍백화점 붕괴, 세월호 침몰 등 재난은 나의 조그마한 관심으로 막을 수 있습니다. 내 주변의 안전을 위협하는 요소를 신고하는 「안전신문고」에 지금 가입하세요. (회원가입 : www.safepeople.go.kr)

문의) 안전총괄실 재난대응팀 ☎ 560-4705

이용업·미용업 위생서비스 수준평가 실시

- * 대상업종 : 이용업, 미용업
- * 시 기 : 2015. 6. 1~7.30
- * 평가방법 : 명예공중위생감시원이 업소를 방문하여 평가조사표에 의한 현지평가
- * 평가등급

구분	등급	점수 기준(100점 만점)
최우수업소	녹색등급	90점 이상
우수업소	황색등급	80점 이상 90점 미만
일반관리대상업소	백색등급	80점 미만

녹색등급을 받은 업소 중 10%내에서 우수 영업소를 선정하여 우수업소 로고(표지판)를 제작 배포하고 구 홈페이지 게시하여 업소 홍보 등 인센티브 제공

문의) 위생과 생활위생팀 ☎ 560-4322

탄소포인트제 가입 안내

- * 참여방법
 - 탄소포인트제 홈페이지(www.cpoint.or.kr)에 직접 가입
 - 방문신청 : 구청 환경보전과 또는 주민센터를 방문하여 참여신청서 작성
 - 팩스신청 : 신청서 작성 후 구청 환경보전과(032-560-2752) 팩스 송부
- * 포인트 산정방법
 - 참여시점으로부터 과거 2년간 같은 월 평균 사용량 대비 금월 사용량 확인 (단, 과거사용량이 없을 경우 가입 후 1년간 사용량 또는 표준사용량 적용)
 - 반기별 전기, 수도 온실가스 감축률별 포인트 정액 부여

구분	온실가스 감축률		비 고
	5~10%미만 감축시	10%이상 감축시	
전 기	반기 5,000포인트	반기 10,000포인트	1포인트당 1원
수 도	반기 750포인트	반기 1,500포인트	

- * 인센티브 지급
 - 연 2회 (최대 11,500원/1회) - 지급시기 : 6월, 12월 (1년 2회)
- 문의) 환경보전과 기후변화팀 ☎ 560-4632

청라호수공원 음악분수 공연 시간 안내

- * 청라호수공원 음악분수 가동 기간 2015. 5월~10월

월 별	공연일	공연시간	비 고
5월~ 6월, 9월~10월	평일	20:00~20:30	1회당 30분
	주말및공휴일	20:00~21:00	
7, 8월	평일	20:30~21:00	
	주말및공휴일	20:30~21:30	

문의) 경제자유구역청 청라관리과 ☎ 453-7682

국가유공자도 장애인등록이 가능합니다

1. 신청대상
 - 전상군경, 공상군경·공무원, 4.19혁명부상자, 국가사회발전특별공로상 이자, 6.18자유상이자, 지원공상군경·공무원, 재해부상군경·공무원 등
2. 시행시기 : 2015. 5. 6.~
3. 신청장소 : 주소지 관할 동 주민센터
4. 구비서류 : 신분증, 장애등급 심사서류, 국가유공자 확인원(보훈지청 발급) 등
5. 등록절차

절 차	주 체	접수기관
(1) 국가유공자 등 '확인원' 발급 신청	신청인	→ 보훈지(방)청
(2) 장애인 등록 신청서 및 장애등급 심사서류, 국가유공자 확인원 제출	신청인	→ 주민센터
(3) 장애등급심사 의뢰	주민센터	→ 국민연금공단
(4) 장애등급심사 및 결정		국민연금공단
(5) 장애등급심사 결과 통지	주민센터	→ 신청인

『장애인복지법』과 『국가유공자 예우 및 지원에 관한 법률』상의 장애 기준이 서로 상이하여 국가유공자라 하더라도 장애인 등록이 어려운 경우가 있으나 이 점 참고하시기 바랍니다.

문의) 노인장애인복지과 장애인복지팀 ☎ 560-4313

서구다문화가족지원센터 위기 사례관리 사업 안내

- * 지원대상
 - ▶ 주소득자의 실직 또는 휴폐업에 따른 소득 상실 등으로 긴급지원이 필요한 가구
 - ▶ 가정폭력, 부부갈등과 불안 등으로 인해 가족해체에 놓인 가정
 - ▶ 부모-자녀 간 문화적 갈등, 이중 언어로 인해 어려움을 겪고 있는 가정
 - ▶ 질병 및 정신적인 문제로 가정생활에 어려움을 겪고 있는 가정
- * 지원 내용
 - ▶ 국민기초 등 복지급여 대상자 ⇒ 서구청 생활보장과 복지조사팀 연계
 - ▶ 복합적인 욕구 대상자 ⇒ 솔루션회의를 통한 지원 결정
 - ▶ 외부자원연계
 - 결혼이주여성 취업기관, 청소년 상담기관, 복지기관, 가정폭력 상담소 등
 - ▶ 다문화가족지원센터 연계
 - 지역센터 프로그램, 멘토링서비스 연계를 통한 한국사회 적응 지원 및 정서적 지지
 - 가정 상담 및 지원, 생활정보 제공 등
- * 상담 및 문의 : 인천서구다문화가족지원센터 ☎ 569-1560 (담당 : 오선미)

2015년 서구문화대학 평생학습프로그램 수강생 모집 안내

- * 모집기간 : 2015년 6월 1일 ~ 6월 24일
 - 일반모집기간(감면대상자/일반수강생) : 6월 1일 ~ 6월 24일
 - 추가모집기간 : 6월 29일 ~ 7월 10일
- * 추가접수의 경우 개강 확정된 학과에 한하여 정원 충원시까지 접수가능
- * 단, 토·일·공휴일 제외
- * 교육기간 : 2015년 6월 29일 ~ 8월 28일/8주(2개월)
 - * 휴강 : 7월 27일(월) ~ 7월 31일(금) / 1주
- * 모집대상 : 만 18세 이상 일반 시민(서구민 우선)
- * 모집방법 : 방문접수(학과별 정원 내 선착순)
- * 수 강 료 : 30,000원 (2개월 과정)
- * 모집학과 : 방송&클럽댄스, 웰빙사교댄스(초급/중급), 댄스스포츠(주간/야간), 밸리댄스, 요가
- * 상기 내용은 운영 사정 상 일부 변경될 수 있으며, 교재 및 재료비 등이 별도 발생 할 수 있습니다.
- * 문의 : 인천광역시 서구문화원 ☎ 560-2931 (<http://www.seogucul.or.kr>)

심폐소생술 및 응급처치 주민교육 안내

- * 교육대상 : 서구 주민 (단체 및 개인)
- * 참여방법 : 해당 동 주민센터 및 보건소에 신청
- * 교육일정

일 정	해당동	일 정	해당동
6. 3	검단 1동	9. 9	석남 2동
6. 10	검단 2동	9. 16	석남 3동
6. 17	검단 3동	9. 24	가좌 1동
6. 25	검단 4동	10. 7	가좌 2동
7. 1	검단 5동	10. 14	가좌 3동
9. 2	석남 1동	10. 26	가좌 4동

- ▶ 교육시간 : 오후 2시 (60분 ~ 90분 소요)
 - ▶ 교육일정은 변경될 수 있으니, 동 주민센터를 통하여 사전 확인하여 주시기 바랍니다.
- 문의) 보건행정과 예방의약팀 ☎ 560-5004

마약류 투약자 특별자수 안내

- * 특별자수기간 : 2015. 4. 1.~6. 30. (3개월)
 - * 상담 장소 및 전화
 - 인천지방검찰청 마약수사과(전화 860-4368, 국번없이 1301)자수 방법
 - 본인이 직접 출석하거나 전화, 서면 등 가능하며, 가족, 보호자, 의사, 소속학교 교사가 신고한 경우에도 본인의 자수에 준하여 처리
 - * 기타 참고사항
 - 가족·보호자 등 제3자가 신고한 경우 신고자 관련 사항에 대한 비밀 철저 보장
- 문의) 보건행정과 예방의약팀 ☎ 560-5023

제7회 대한민국 어린이 안전 퀴즈 대회

- 안전이 우선! 어린이들에게 안전의 중요함을 알려주는 국내 최대 규모의 어린이 안전 퀴즈대회
- * 주 최 : 국민안전처, 안전생활실천시민연합, 현대자동차
 - * 참가부문 : 3개 부문[초등학교 저학년(1~3학년), 고학년(4~6학년), 미취학 어린이(7세 이하)]
- 대회일정
- | 구분 | 일정 | 장 소 |
|----|-------------------|--|
| 예선 | 5월7일(목) ~ 6월8일(월) | 안전퀴즈대회 홈페이지(http://kids.hyundai.com)
※ PC(태블릿PC포함), 모바일참여가능 |
| 본선 | 7월12일(일) | EBS방송녹화 |
- 자세한 내용은 안전퀴즈대회 홈페이지(http://kids.hyundai.com)를 참고하세요.
문의) 안전총괄실 안전관리팀 ☎ 560-2884

예비맘을 위한“ 행복한 아기맞이교실”

- * 대 상 : 임신부 및 배우자
- * 교육내용 : 임신과 태교, 산전·산후관리, 모유수유, 신생아관리 임신부 요가 등
- * 교육일정 : 2015. 6월 16(화) ~ 7월 7일(화) 매주화요일(4주간) 오후2시
- * 교육신청 : 선착순 전화 및 방문접수
- * 신청장소 : 서구보건소 모자보건실(Tel. 560-5058)

건강걷기교실운영

- * 기 간 : 5월 20일 ~ 7월 8일 매주 수요일 오전 10시~11시
- * 장 소 : 청라호수공원 일원 (집합장소 : 호수공원 내 운동장)
- * 대 상 : 걷기 운동에 관심있는 지역주민 누구나
- * 강 사 : 한국건강걷기협회 걷기지도자, 서구보건소 운동지도사
- * 신청방법 : 방문 또는 전화신청
- * 연 락 처 : 보건소 운동상담실 (☎ 560-5059, 5049)

석남건강생활지원센터에서 건강관리하세요

- * 일시 : 월~금 (09:00~18:00)
- * 장소 : 석남건강생활지원센터 통합건강관리실
- * 대상 : 지역주민
- * 내용
 - 혈압, 혈당, 콜레스테롤 검사 및 건강상담
 - 영양상담, 운동지도(체성분검사 및 기초체력측정)
 - 비만인 집중관리 및 운동프로그램 운영
 - 금연상담(금연보조제 지원, 니코틴의존도 평가, 폐속 일산화탄소량 측정)
- * 찾아오시는 길 : 서구 길주로79 성한캐슬 6층 (석남동 518-18)
 - ※ 석남1고가고 입구 사거리 청라부페건물 6층
 - 문의) 건강증진과 석남건강생활지원센터 ☎ 560-2962~4

찾아가는 우울·스트레스 검사 실시(석남, 검단)

- * 찾아가는 정신건강 이동상담
 - ▶ 운영 : 매주 화요일 14:00~18:00 석남건강생활지원센터
 - 매주 수요일 14:00~18:00 검단보건지소 2층
 - 연중 9:00~18:00 서구보건소 4층 정신건강증진센터
 - ▶ 대상 : 지역 주민 누구나 가능
 - ▶ 검사 : 스트레스·우울증 검사, 노년기 우울
 - 알코올 사용장애 선별검사
 - 아동·청소년 정신건강 선별검사
 - 자살생각척도검사
 - ▶ 내용 : 정신보건전문요원을 통한 상담 제공, 의학적 치료 연계
 - ▶ 자살상담 문의 : 정신건강증진센터 560-5006, 1577-0199 (24시간)

치매 무료검진

- * 대 상 : 60세이상 어르신, 연중 실시
 - * 장 소 : 서구치매센터 (연희노인문화센터 3층, 승학로 263)
 - * 준비물 : 신분증
 - * 내 용 : 치매선별검사(MMSE-DS), 치매 인지건강 프로그램 소개
- 문의) 서구보건소 서구치매센터 ☎ 567-9115

제12회 소년소녀합창단 정기연주회

- * 일 시 : 2015. 6. 13. (토) 17:00
 - * 장 소 : 서구문화회관 대공연장
 - * 주 최 : 인천광역시 서구
 - * 주 관 : 서구립 소년소녀합창단
 - * 관람료 : 무료(각동 주민자치센터에서 초대권 배부 예정)
 - ※ 현장사정에 따라 초대권 없이도 입장 가능합니다.
- 문의) 문화관광체육과 문화예술팀 ☎ 560-4347

주민건강리더 [감정코칭 리더십] 과정 참여자 모집

- * 기 간 : 2015년 6월 26일(금) ~ 7월 10(금) 총 7회 운영
 - * 매주 월, 수, 금 (오전10시 ~12시)
 - * 대 상 : 지역내 건강리더에 관심있는 주민 30명 내외 (특히, 자원봉사자, 감정코칭 대화에 관심있는 지역주민)
 - * 장 소 : 검단보건지소내 2층 보건교육실
 - * 강 사 : 경인여자대학교 간호학과 황승숙 교수
 - * 내용
 - 보건(지)소 사업 소개 및 건강생활실천을 위한 기본 교육
 - MBTI(성격유형) 이론을 활용한 감정코칭 리더십 교육 (활용 : 자녀, 부모, 타인과의 소통 및 원활한 관계 증진)
 - * 참여자 전원 사전 개별 MBTI 검사 실시
 - * 참여방법 : 사전 전화접수 (560-3416, 3412)
 - * 참가비용 : 없음
- 문의) 검단보건지소 지역보건팀 ☎ 560-3416, 3412

임신성 당뇨병 건강관리교실 참여자 모집

- * 일시 : 2015년 6월 17일(수), 6월 19일(금) 총 2회 오후2시 ~3시
- * 대상 : 지역내 임신성 당뇨병에 관심 있는 주민 20명
(특히, 임신중 임신성당뇨병 진단받은 주민)
- * 장소 : 검단보건지소내 2층 보건교육실
- * 강사 : 부천성모병원 당뇨병센터 전문강사
- * 내용 - 임신성 당뇨병 제대로 알고 관리하기
- 임신성 당뇨병 관리를 위한 올바른 식사법
- * 참여방법 : 사전 전화접수 (560-3417, 3416) * 참가비용 : 없음

생활경제 활성화를 위한 도심지 밀집지역 주·정차 허용 안내

탄력적 주·정차 허용구간 및 시간대를 알려드리오니 참고하시기 바랍니다.

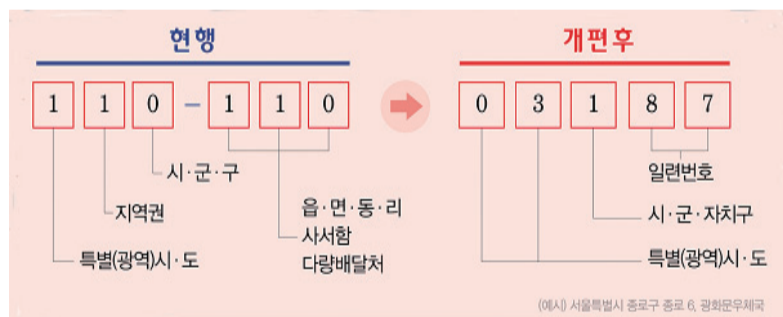
주·정차 허용구간		허용시간
도로명	시점 ~ 종점	
울도로 (신현사거리 부근)	석남 국민은행(울도로98) ~ 진흥아파트 부근(울도로115)	주말·공휴일 06시 ~ 22시 점심시간 12시 ~ 14시
중봉대로586번길 (엑슬루타워 부근)	국민은행(중봉대로586번길22) ~ 우리은행(청라라임로51 에일린의뜰)	주말·공휴일 06시 ~ 22시 점심시간 12시 ~ 14시
탁옥로 (연희사거리 부근)	심곡 기업은행(서곶로 293) ~ 제스트빌(송학로 243)	점심시간 12시 ~ 14시
솔빛로 (청라근린상가 부근)	총각네푸줏간(푸른로3) ~ 청라sk뷰아파트 정문(솔빛로93)	점심시간 12시 ~ 14시
고산후로121번길 (검단선사박물관 부근)	원당파리마켓(고산후로121번길15) ~ 현대자동차블루핸즈원당점 (고산후로121번길)	주말·공휴일 06시 ~ 22시 점심시간 12시 ~ 14시 ※ 주차방법 : 평행주차
고산후로95번길 (원당 품림아파트 부근)	푸른솔약국(고산후로95번길32) ~ 뉴시티프라자(당하동22-21)	주말·공휴일 06시 ~ 22시 점심시간 12시 ~ 14시 ※ 주차방법 : 평행주차

※ 주·정차 허용(구간, 시간) 관련 건의 : 경찰서 및 주차관리과 주차단속팀 문의) 주차관리과 주차단속팀 ☎ 560-5940

우편번호가 2015년 8월1일부터 바뀝니다



- * **우편번호가 바뀌는 이유는?**
도로명주소 시행('14.1.1)과 더불어 국가기초구역제도가 도입되어 국가기초 구역에 부여된 5자리 국가기초구역번호를 새 우편번호로 사용합니다.
- * **새 우편번호로 바뀌는 내용은?**
앞 3자리는 특별(광역시)·시·도와 시·군·자치구를 의미하여, 뒤 2자리는 해당 시·군·자치구 내에서 순차적으로 부여한 일련번호로 구성됩니다.



- * **새 우편번호를 사용하면 무엇이 좋아지나요?**
집배원의 배달경로 최적화로 우편물이 신속 정확하게 배달되어 우편서비스가 개선되며, 모든 공공기관이 동일한 구역번호의 사용으로 위치찾기가 쉬워져, 국민편익이 증진됩니다.
- * **새 우편번호 어디서 쉽게 검색할 수 있나요?**
인터넷우체국(www.epost.kr)
우정사업본부(www.koreapost.kr) 및 전국 우체국 홈페이지
도로명주소 안내시스템(www.juso.go.kr)

문의) 토지정보과(새주소팀) ☎ 560-4832 ~ 4834

2015년 불법무기류 자진신고

- * 기 간 : '15. 5. 1 ~ 6. 30. 2개월간
- * 대 상 : 총포, 탄약, 폭발물, 도검, 분사기, 전자총격기 등 무기류 일체
- * 담당기관 : 인천서부경찰서 생활질서계(032-455-3349)
『기간중에 신고하시면 원칙적으로 책임을 묻지 않습니다』

2015 강바람 타고 카누체험교실 운영

- * 기 간 : 2015. 5. 2(토) ~ 10.31(토)[주말 및 공휴일]
- * 장 소 : 청라커널웨이(인천 서구 청라국제도시)
※ 청라커널웨이 카누체험 구간 수심 1m이내
- * 참가대상 : 초등학교 이상 개인 및 단체 * 참가비 : 체험비 무료
- * 신청방법 : 현장방문 및 온라인 접수
※ 온라인 접수-10인이상 단체. 접수처 http://www.카누교실.com
- * 체험내용 : 안전 및 사전교육(20분), 체험활동(40분)
※ 체험교실 운영 : 10시~18시 (최대 6회 시간대별 운영)
문의)인천서구청(문화관광체육과) ☎ 560-5933, 5934
인천카누연맹 ☎ 010-3368-0051

국민기초생활보장제도의 맞춤형 급여

- * **맞춤형급여 개편방안**
- 맞춤형급여로 변경시 기초생활수급자가 가구별 소득에 따라 4가지 유형으로 세분화되고 가구별 해당되는 급여도 차등적으로 지원하게 됩니다.
- 기존에 기초생활수급자의 선정기준으로 적용하던 최저생계비가 기준 중위 소득으로 변경되고 기준 중위소득에 따라 급여의 수준이 결정됩니다.

[개편 전-후 비교]

현 행		▶	개편 후	
선정기준	급여수준		선정기준	급여수준
최저생계비	최저생계비의 80% 수준 현금급여	생계	기준중위소득 28% 수준	중위소득 28% 수준
	필수외부 서비스의 낮은 본인부담률	주거	기준중위소득 43% 수준	지역별 기준임대료
	수업료, 교과서대 등	의료	기준중위소득 40% 수준	현행과 동일
		교육	기준중위소득 50% 수준	현행과 동일

* 2015년 맞춤형급여 선정기준

☞ 국민 가구소득의 중위값인 '기준 중위소득' 값이 맞춤형급여의 선정기준이 됩니다.

구분	가구규모	1인가구	2인가구	3인가구	4인가구	5인가구	6인가구	7인가구
기준 중위소득		1,562,337	2,660,196	3,441,364	4,222,533	5,003,702	5,784,870	6,566,039
생계급여수급자 (기준중위소득 28%)		437,454	744,855	963,582	1,182,309	1,401,037	1,619,764	1,838,491
의료급여수급자 (기준중위소득 40%)		624,935	1,064,078	1,376,546	1,689,013	2,001,481	2,313,948	2,626,416
주거급여수급자 (기준중위소득 43%)		671,805	1,143,884	1,479,787	1,815,689	2,151,592	2,487,494	2,823,397
교육급여수급자 (기준중위소득 50%)		781,169	1,330,098	1,720,682	2,111,267	2,501,851	2,892,435	3,283,020

☞ '맞춤형 급여의 개편효과' 등은 다음달에 계속됩니다

* 맞춤형 급여 집중 접수기간 운영

- ▶ 신청기간 : 2015. 6. 1. ~ 6. 30.(연중 가능)
- ▶ 접수처 : 거주지 동주민센터
- ▶ 대 상 : 기존에 기초생활수급자로 보호를 받지 못하던 대상자 생활이 어려운 저소득층 가구
- ▶ 구비서류 : 통합급여신청서, 소득·재산 관계서류, 금융정보제공동의서, 기타 증빙 서류 등
- ▶ 문 의 처 : 보건복지콜센터 129, 각 동 주민센터 사회복지담당
문의) 생활보장과 기초생활보장팀 ☎ 560-5871

구인·구직, 서구 기업&일자리 지원센터가 함께해요

서구청년취업멘토링에 참여하여 취업의 꿈을 이루세요!

안녕하세요. 취업성공 디딤돌 청년인턴 1기 김상미입니다. 청년인턴을 시작한 지도 벌써 2달이 되었습니다.

처음 청년인턴이 되고나서 청년취업멘토링 시간에 오셨던 (주)헤스본의 인사팀장



님이 너무나 인상적이어서 (주)헤스본같은 회사에서 일해보고 싶다는 막연한 바람을 갖게 되었습니다. 멘토를 통해서 해외영업원으로서의 꿈을 이루기 위해서는 영어에 대한 자신감만으로는 부족하다는 것을 알고 청년인턴을 하며 틈틈이 공부해서 800점대이던 토익도 900점대로 올렸습니다. 그리고 해외영업원이 꼭 알아야할 전문지식이 없는 것을 알고 무역영어 1급과 무역사무원 자격증을 취득하였습니다. 기업&일자리 지원센터의 직업상담사님은 청년인턴 기간 동안 자격증을 2개나 취득하는 저를 보며 성실하고 무엇보다 해외영업원이라는 목표의식이 뚜렷하며 격려와 칭찬을 아끼지 않으셨습니다.

그런 칭찬과 격려를 받으며 (주)헤스본 해외영

업팀에 지원하였고 2차 임원면접까지 잘 치러 이제는 청년인턴이 아닌 어엿한 직장인이 되었습니다. 그것도 내가 꼭 하고 싶었던 해외영업원이 되었습니다. 청년들에게 멘토가 되어주는 서구청년취업멘토링 프로그램은 저처럼 하고 싶은 분야가 있어도 어떻게 해야 꿈을 이룰 수 있는지 방법을 모르는 많은 청년들을 위해 정말 좋은 프로그램입니다. 서구 청년여러분! 여러분도 꿈을 이룰 수 있습니다. 그러기 위해서 서구 청년취업멘토링에 꼭 참여하시라고 권하고 싶습니다. 서구 청년 여러분을 응원합니다.

(주)헤스본 (해외영업팀 해외영업원) 김상미(24세, 여)



서구 구인정보 안내

업체명	소재지	모집직종	모집인원	성별	연령	임금
(주)일진글로벌	탁옥로 37	경리사무원	1명	여	45세미만	협의
인천시립노인치매요양원	심곡동 288	한식조리사	1명	여	53세미만	139만원
극동주공(주)	경서동 363	회계총무사무원	1명	남	35세미만	연봉2,200만원
극동주공(주)	경서동 363	영업및가스렌지설치원	1명	남	40세미만	연봉2,200만원
동인씨모테크	봉화로 223(금곡동)	해외영업사무원	1명	무관	35세미만	연봉2,400만원
해피트리리싸이클링	도요지로182-4(경서동)	중고가전수리및판매	1명	남	50세미만	170만원
부성로링	보듬3로(오류동)	생산직	2명	남	45세미만	협의
흥주리더스	가좌로33(가좌동)	정수기제조	1명	남	50세미만	160만원
대게가	청라커널로(경서동)	주방조리원	1명	여	60세미만	200만원
제이엘테크	누리로(오류동)	기계조립원	1명	남	45세미만	180만원
풍성인더스	백범로810	전기공사	1명	남	45세미만	연봉3,000만원
한일너클프레스(주)	보듬3로(오류동)	기계및금속캐드원	3명	무관	35세미만	연봉2,700만원
세진정공	원전로12번길(경서동)	MCT조작원	2명	남	45세미만	230만원
일성금속	서구 원전로 54	CO2용접원	2명	남	60세미만	180만원
미트뱅크	오류동 47	생산직	10명	무관	50세미만	협의
건영스틸(주)	봉수대로 277번길(경서동)	현장직	1명	남	무관	170만원
헤스본	로봇랜드로249번길(경서동)	생산직	8명	무관	무관	협의
경인특장(주)	드림로140-1(왕길동)	영업관련관리자	1명	남	35세미만	연봉2,000만원
(주)엘티	두루물로 18(오류동)	영업관리사무원	1명	무관	40세미만	200만원
민병길세무사사무소	서곶로301번길	회계사무원	1명	여	30세미만	200만원

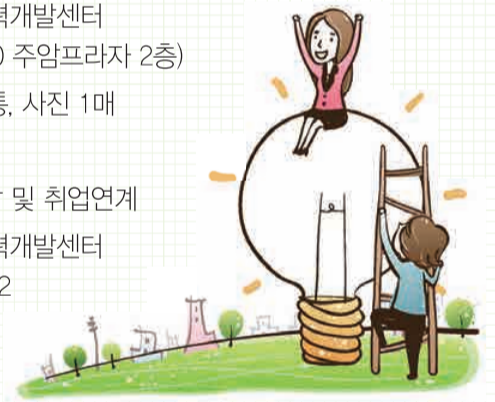
* 위 정보는 5월15일 자료 접수된 정보이며 이미 채용이 끝난 사업장이 있을 수 있습니다. 구인정보에 관한 자세한 사항은 서구청 기업&일자리 지원센터로 문의하시기 바랍니다.

문의) 기업&일자리 지원센터 ☎ 560-5705~6, 5708

지역맞춤형 일자리 창출 지원사업

과정명	일정	접수마감일	교육내용
보험총무사무원양성과정	2015.7.13 ~ 2015.9.24 (주 5일)	2015.07.06	- 보험이론 - 보험총무사무원의 역할 - 보험입력 전산실기 - 취업대비 교육

대상 서구 거주 여성 구직자 (고용보험 및 사업자등록증 미소지자)
접수방법 방문접수(온라인 접수 불가)
접수처 인천서구여성인력개발센터 (서구 가정로 350 주암프라자 2층)
구비서류 주민등록등본 1통, 사진 1매
교육비 무료
훈련과정 수료 후 취업상담 및 취업연계
문의 인천서구여성인력개발센터 ☎ 577-6091~2



인천미용협동조합 미용사 무료 국가자격증반 모집

2014년 12월 예비사회적기업으로 지정된 인천미용협동조합은 토탈샵 벨라헤어&살루테스틱을 운영하며 사회서비스 일환으로 미용사 국가자격증반을 무상으로 실시하여 미용전문인을 양성하고자 합니다.

- 1. 입학자격** : 미용을 배우고자하는 분 누구나
- 2. 모집인원** : 선착순 10명
- 3. 제출서류** 가. 입학원서 1부
나. 주민등록등본 1부.
- 4. 입학전형** : 2015. 5. 25 ~정원모집 시 까지
- 5. 교육일정** : 월 ~ 금 13:00~16:00 (이론, 실기 자격증 합격시 까지, 실기교육재료비 본인부담)
- 6. 특기사항** : 자격증 취득시 취업알선
- 7. 입학상담** : 상담전화 (032)582-3388, 070-4158-3393
삼육보건대학교 사이버학교 삼인교육센터 지역학습관 (위치 : 인천광역시 서구 서곶로 359-1 3층 (연희동, 벨라헤어))

(골드세대) 퇴직전문인력 사회공헌활동 참여자 모집 및 신청 안내

사회공헌활동 지원사업이란?

- ▶ 전문성과 경력을 가진 만 50세이상 퇴직인력(골드세대)을 전문인력이 부족한 비영리법인·단체, 사회적기업 등에 매칭하여 사회공헌·재능기부의 기회를 제공하는 사업으로 골드세대 사회공헌활동망 시스템 구축으로 제2의 인생설계지원 및 행복실버도시 건설을 도모합니다.
- ▶ 우리 구에서는 높은 교육수준과 전문능력을 가진 어르신 은퇴자분들이 능력을 사회에 나누실 수 있도록 "사회공헌활동 지원사업"에 함께할 참여자 및 참여기관을 모집합니다.
 - (참여자) 인천광역시 서구에 거주하는 만50세 이상(1964.12.31이전 출생자) 퇴직전문인력 중 사회봉사활동에 뜻이 있으신 분이 참여가능합니다.
 - ※ 노동시장 재직자, 타 재정지원 활동지원 사업 참여자 등 참여대상 아님
 - (참여기관) 우리 구에 소재한 비영리 법인·단체, 행정기관, 공공기관, 사회적 협동조합 중 사회공헌활동 참여자 활용 희망기관은 참여 가능합니다.
 - (활동분야) 행정지원, 상담멘토링, 사회서비스, 경영전략, 마케팅홍보, 인사노무, 재무회계금융, 외국어, 정보화, 법률법무, 문화예술, 교육연구 등 13개 분야
 - (참여기간) 2015. 6 ~ 11월[최대 4개월]
 - (1차 모집기간) 2015. 5. 1 ~ 5. 29 (2차 : 연중)
 - (실비 및 참여수당) 교통비 1일 3천원, 식비 1일 5천원, 참여수당 시간당 2천원 지급
 - (활동시간) 참여자 1인당 연480시간 이내(월 120시간 이내)입니다.
- ▶ 2015년 (골드세대) 사회공헌활동 지원사업은 서구청과 인천서구여성인력개발센터에서 추진합니다.
 - ※ 신청서 등 자세한 사항은 서구청홈페이지(www.seo.incheon.kr) 참조

2015년 (골드세대) 퇴직전문인력 사회공헌활동 지원사업은 서구청과 인천서구여성인력개발센터에서 추진합니다.

사회공헌활동 지원사업 운영기관인 인천서구여성인력개발센터는?

- ▶ 인천서구여성인력개발센터는 여성발전기본법 제33조에 근거하여 직업능력개발훈련, 취업정보제공 등 취업촉진사업, 사회문화교육지원사업 등 복합적 기능을 수행하고 전문인력을 양성하는 전문교육기관입니다.

여성인력개발센터 현황

구분	면적	시설현황
합계	1,676.3㎡	
지하1층	387.4㎡	공용공간(주차장)
지상2층	334.0㎡	사무실, 관장실, 상담실, 제과제빵1·2강의실, 휴게실(정보검색대, 정수기, 의자, 탁자)
지상5층	323.4㎡	조리1·2강의실, 대강의실, 휴게실(정수기, 의자, 탁자)
지상6층	323.4㎡	양재강의실, 교육강의실, 휴게실(정수기, 의자, 탁자)
지상7층	308.1㎡	1·2·3강의실, 정보화강의실



- **교통편**
 - 버스 7, 12, 28, 77, 103, 103-1, 700, 903
 - >> 남동구, 동인천, 가좌동, 석남동 방면에서 오실 경우 (신현치안센터 하차)
 - >> 부평, 가정오거리 방면에서 오실 경우 중앙시장(구,서경백화점)에서 하차
- **홈페이지주소** - www.sgwomen.or.kr
- **주소 및 연락처**
 - 인천 서구 가정로 350(서구 가정동 517) 주암프라자 2층
 - ☎ 577-6091~6092

서구 기업체 소개

서구 기업이 살아야 지역 경제가 활성화됩니다.

자동차 정비 · 정보기기 종합메이커
헤스본(주)



회사명 : 헤스본 주식회사
설립 : 1991년 대표 : 송만철
주소 : 인천광역시 서구 로봇랜드로 249번길 108



헤스본 주식회사는 자동차 관련 다양한 기종의 리프트 및 타이어 휠바란스, 대형 타이어 탈착기, 휠 얼라먼트 LITF장착용 SIDE SLIP 등의 제품을 생산하며, 하이테크 관련 정비 정보기기와 도장부스, 검차장 등 환경을 생각하는 제품 개발에도 힘쓰고 있다. 국내 최초 X-TYPE 리프트 개발에 성공하고 업계 최초 공인 시험기관인 안전검사에 합격, Q마크를 획득했다. 해외 유일하게 한국 자동차정비 제조메이커로 알려져 있는, 아시아를 넘어 세계 글로벌 기업을 꿈꾸는 헤스본(주)의 성장 과정과 미래의 이야기를 들어본다. 글 송 경

국내 최초 X-TYPE 리프트 개발

헤스본 주식회사(대표 송만철)는 1991년에 설립한 24년 차 기업으로 서구 로봇랜드로 249번길 108에 위치해 있다. 주요사업은 유공압정비기기 사업, 하이테크 정비기기사업, 환경관련 및 주변정비기기 사업, 인터넷 정비경영 프로그램 사업을 하고 있다. 이 회사의 주력기술과 제품은 휠 얼라먼트, 휠바란스, 휠탈착기 등 자동차 정비기기로 국내 정비기기 시장의 70% 이상이 헤스본(주)의 제품을 사용하고 있다. 2001년 기업부설 연구소를 설립, 신제품 개발에 최선을 다하며 국내 최초로 X-TYPE 리프트(자동차를 들어 올렸다 내렸다 하는 기계)를 개발하여 국내는 물론 아시아를 넘어 해외 시장에서 세계 시장을 선도하기 위한 발판을 다지고 있다.

국내 Q마크, 유럽 안전 인증마크 CE 획득 품질인증

헤스본(주)는 제품을 만들 때 안전을 최우선으로 한다. 자동차 정비기기의 고장은 정비사와 고객의 생명에 직접적인 영향을 주므로 최고의 품질로 제품을 생산하는 것이 가장 중요하기 때문이다. 이러한 제품에 대한 철칙이 국내 업계 최초로 품질인증 마크인 Q마크를 획득하게 했고 또한 유럽안전 인증마크 CE(Conformity European)도 획득하게 했다. 우수한 품질을 인정받

아 이를 바탕으로 정비기기의 선진국인 미국과 유럽, 일본 등 세계 33개국의 50여 개 판매망을 통해 헤스본 상표를 달고 최고의 제품을 수출하고 있다.

사원복지 혜택으로 가족 같은 분위기

헤스본(주)의 직원은 120명으로 가족 같은 분위기에서 근무하고 있다. 이유는 본인이 원하면 정년 후 10~15년 고용연장이 가능하고 복지가 잘 되어 있기 때문이다. 이 회사에서 근무하는 조장현 인사팀장은 "우리 회사는 매년 상하반기 한마음 체육대회와 한마음 산행을 지원해 주어 직원들 간 친목을 도모할 수 있어 좋다."며 "독감예방주사 접종과 통근버스도 무료로 지원해 주어 자랑할 만하다."고 말한다.

헤스본(주)에 구직을 원하는 사람은 일자리지원과에 문의하거나 회사 메일(hrm0103@nate.com/ 032-585-3531)로 이력서를 접수하면 입사 절차에 따라 직원을 뽑는다.

고객의 무한 가치를 위해 최선을 다하는 기업 헤스본(주)가 자동차 정비·정보기기 종합메이커로서 세계 시장을 정복할 날이 곧 다가오리라는 확신이 든다.

우리 동네 도서관 주말영화제(6월) ※ 도서관 사정의 의해 상영작이 변경될 수 있습니다.



주말엔 도서관으로
영화보러 갈까?

석남 어린이 도서관

장소 : 석남어린이도서관 3층 다목적실 | 연락처 : ☎ 575-2600 | 상영시간 : 오후3시

6월 7일	6월 14일	6월 21일	6월 28일
비포: 치즈와 초콜릿을 찾아서 78분 한국어 음성	피노키오: 당나귀 섬의 비밀 80분 한국어 음성	리틀 프린세스 소피아: 행복한 바사일리아 112분 한국어 음성	무민가족의 한여름대소동 73분 한국어 음성

심곡 어린이 도서관

장소 : 심곡어린이도서관 1층 어울림터 | 연락처 : ☎ 568-0133 | 상영시간 : 오후2시

6월 7일	6월 14일	6월 21일	6월 28일
비행기2:소방구조대 83분 한국어 음성	행복배달부펫아저씨 87분 한국어 음성	백투더 씨 96분 한국어 음성	바람계곡의 나우시카 116분 한국어 음성

신석 도서관

장소 : 신석도서관 4층 어울림터 | 연락처 : ☎ 571-9457 | 상영시간 : 오후2시

6월 6일	6월 13일	6월 20일	6월 27일
현충일 휴관			
	돌핀	행복배달부 펫 아저씨	날아라 호빵맨
	87분 한국어 음성	87분 한국어 음성	68분 한국어 음성

검단어린이도서관
「재능 나눔 열린 강좌」

강좌명	내용	일시	장소	대상	참가신청
학부모 그림책 아카데미	정서순화 및 읽어주기 방법, 책 선정방법, 책 놀이 방법에 대한 정보 제공	6.11(목) 10:30~12:00	지하 어울림터	학부모 30명	6.2(화) ~마감 시 /전화 및 방문접수
「엄마 성격에 따른 자녀 양육법」 특강	가족 구성원 간 갈등의 원인, '틀림'이 아닌 '다름'을 인정하기, 힘의 3중심별 특징 및 대표하는 인물 분석, 성격 유형별 성장 포인트 찾기 등	2015. 6. 23(화) 10:00~12:00	지하 어울림터	학부모 30명	6.16(화) ~마감 시 /전화 및 방문접수

문의) 검단어린이도서관 ☎ 561-4117

도서관 사서가 들려주는 책이야기

책 속에서 우연히 발견한 나에게 의미 있는 한 대목,
어쩌면 단 한 구절만으로도 책은 나에게 좋은 친구가 된다. - 윌리엄 서머셋 모음
신석도서관 사서 최 지 은



[손바닥에서 펼쳐지는 상상세계]

은이의 손바닥

윤여림 지음 | 웅진주니어 | 2015.4

아이의 손바닥은 작아서 나뭇잎이나 씨앗, 사탕처럼 작은 것들만 올릴 수 있지만 그곳에 놓인 작은 물건을 통해 아이들이 상상할 수 있는 무한의 세계가 펼쳐진다. 어른의 눈에는 그저 그런 물건들이지만 아이들의 상상의 세계는 바다만큼 깊고 우주만큼 넓다. 은이의 손바닥은 곧 은이의 세계인 것이다. 어른들에게는 엿볼 수 없는 아이들만의 상상과 함께 어우러진 그림 또한 포근하고 아름답다.



[아이들만의 순수한 마음과 용기]

고양이야 미안해

원유순 지음 | 시공주니어 | 2011.10

길에서 죽어가는 새끼 고양이를 발견한 은선은 애완동물을 만지지 못하는 자기 대신 고양이를 살려 줄 사람을 찾아 나서지만 도와줄 사람을 찾지 못한다. 애완동물을 좋아하지만 '길고양이'는 싫어하는 친구와 병원으로 데려와야만 치료를 할 수 있다고 하는 의사선생님, 무심히 지나쳐 가는 사람들 중 과연 누가 착하고 누가 나쁘다고 할 수 있을까? 각각 다른 상황에서 다양한 고민을 갖고 있는 여섯 편의 단편동화로 이루어진 이 책은 아이들에게 간접적으로나마 주인공들과 함께 고민하며 스스로 답을 찾도록 도와줄 것이다.



[145년의 유량, 20년의 협상]

돌아온 외규장각 의궤와 외교관 이야기

유복렬 지음 | 놀와 | 2013.8

약탈되어 145년의 유량을 마치고 한국으로 돌아온 강화도 외규장각의 의궤. 반환협상의 실무를 담당했던 유복렬 외교관이 협상에 십수년간 참여하면서 겪었던 일들을 담은 에세이다. 외규장각 의궤를 프랑스 국립도서관에서 프랑스인의 안내를 받으며 처음 만났던 순간부터 의궤가 파리공항을 떠나 한국에 도착할 때까지의 술한 고비들, 개인적인 감회 등이 고스란히 담겨 있다. 우리에게 가까운 곳인 인천 강화도의 기록문화의 우수성과 문화유산의 중요성을 알 수 있는 책이자 외교관의 일상과 삶이 궁금한 이들에게도 참고가 될 수 있는 책이다.

검단어린이도서관 3기 문화프로그램 수강생 모집

운영기간 2015. 7. 7(화) ~ 9. 25(금) 12주간

- 법정공휴일 : 9.29(화) 추석 대체공휴일은 국가 공휴일로 보강 없음

운영대상 관내 거주하는 유아, 아동, 일반인

모집기간 2015. 6. 2(화) ~ 2015. 7. 5(일)

- 1차(기존수강생) : 2015. 6. 2(화) ~ 6. 7(일) 6일간 (정원의 50%)

- 2차(신규수강생) : 2015. 6. 9(화) ~ 2015. 7. 5(일)

- 온라인 접수 : 2015. 6. 9(화) ~ 2015. 7. 5(일)

접수방법 선착순 방문접수 / 검단어린이도서관 3층 사무실(☎561-4117)

수강료 강좌별 36,000원 (교재비, 재료비 별도)

운영강좌 6과목 7개반 (홈페이지 참조 : <http://www.issl.go.kr/gdlib>)

연번	프로그램명	교육일시	교육대상	정원	수강료	교육장소
1	눈으로 보는 우리 역사와 지리	화 10:00-10:50	성인	16	36,000원	배움터
2	한국사 탐험대	수 15:00-15:50	초3-6	15	36,000원	배움터
3	동화나라 요리여행	수 16:00-16:50	초1-3	12	36,000원	배움터
4	점핑클레이A	목 16:00-16:50	유5-7	16	36,000원	컴터 이야기방
5	점핑클레이B	목 17:00-17:50	유5-7	16	36,000원	컴터 이야기방
6	어린이 놀이 한자	목 16:00-16:50	초1-3	12	36,000원	배움터
7	놀이랑 영어랑	금 16:00-16:50	유6-7	12	36,000원	컴터 이야기방

※모집정원 및 과목은 추후 도서관 사정에 따라 변경 가능

2015년 6월중 청소년 행사 안내

서구청청소년수련관 ☎ 577-7979, 579-7977 연희청소년문화의집 ☎ 561-5566~7
 서구청청소년지원센터 ☎ 584-1388, 584-1386 검단청소년문화의집 ☎ 569-2335
 가정청소년문화의집 ☎ 580-1190~3

행 사 명	접수처 및 기간	내 용
진로찾기 로드맵 참가자 모집	• 접수기간 : 5.4(월)~5.29(금) • 대 상 : 관내 초등4~6학년(15명) • 참 가 비 : 무료 • 접수방법 : 방문, 이메일(선착순) (youth5777979@naver.com) • 접 수 처 : 서구청청소년수련관 2층 운영사무실 • 문 의 : 032)577-797 9(이정아)	• 운영일시 : 6. 1(월)~6. 4(목) 16:00~18:00 • 장 소 : 수련관 3층 강의실 • 주요내용 : 진로검사 및 나의 진로 성향 이해, 진로 찾기 로드맵 제작 등
토.토.가 (토요일 토요일은 가족과 함께) [6월] 참가자 모집	• 모집기간 : 5.4(월)~6.10(수) • 대 상 : 관내 초등 가족(2인) 15팀 • 접 수 처 : 서구청청소년수련관 • 제출서류 : 참가신청서 1부 • 접수방법 : 방문, 이메일(선착순) (youth5777979@naver.com) • 문 의 : 032-577-7979(이정아)	• 운영기간 : 6. 13(토) 10:00 • 장 소 : 수련관 3층 강의실 • 내 용 : 향기가 나는 소이캔들 만들기 • 참 가 비 : 1팀 당 10,000원
토.토.가 (토요일 토요일은 가족과 함께) [7월] 참가자 모집	• 모집기간 : 6.1(월)~6.30(화) • 대 상 : 관내 초등 가족(2인) 15팀 • 접 수 처 : 서구청청소년수련관 • 제출서류 : 참가신청서 1부 • 접수방법 : 방문, 이메일(선착순) (youth5777979@naver.com) • 문 의 : 032-577-7979(이정아)	• 운영기간 : 7. 4(토) 10:00 • 장 소 : 수련관 3층 강의실 • 내 용 : 석고 방향제 만들기 • 참 가 비 : 1팀당 10,000원
2015 서구청소년 어울림마당 [원어인과 함께 하는 주말영어 광장]	• 대 상 : 청소년 및 지역주민 • 접수방법 : 당일 접수 • 접 수 처 : 행사장 본부석 • 문 의 : 032)577-7979(김민정)	• 운영일시 : 6. 27(토) 14:30~17:00 • 장 소 : 서구청소년수련관 야외광장 • 주요내용 : ※ 강마당 : 원어인과 함께하는 체험마당 ※ 꿈마당 : 진로 검사 및 진로 체험마당 ※ 끼마당 : 동아리 공연 및 동아리부스체험 ※ 끈마당 : 일반청소년 재능나눔 부스 운영 ※ 끈마당 : 청소년문화예술기획단의 특색체험 마당
서구 청소년수련관 청소년동아리 모집 안내	• 모집기간 : 2015년 연중 • 대 상 : 중,고등학생(3인 이상)으로 구성된 청소년동아리 • 접 수 처 : 서구청청소년수련관 • 제출서류 : 참가신청서 • 접수방법 : 방문, 이메일 (youth5777979@naver.com) • 문 의 : 032-577-7979(최재원)	• 운영일시 : 2015년 연중 • 장 소 : 서구청청소년수련관 등 활동터전 • 주요내용 : 동아리실 사용, 정기회의, 각종공연 및 대회 참가 등 • 활동혜택 : 연습실 우선예약, 활동기 회 제공, 동아리연합회 활동, 우수활동 동아리지원 금 제공 등
서구 청소년수련관 토요일 무료 영화상영	• 대 상 : 청소년 및 지역주민 • 참 가 비 : 무료 • 접수방법 : 당일 현장접수 • 접 수 처 : 서구청청소년수련관 • 문 의 : 032-577-7979(윤세미) www.issi.or.kr/youth	• 상영일시 : 매주 토요일 12시 / 14시 • 상영장소 : 수련관 2층 영화감상실 • 상영영화 : ※ 6월 6일 : 휴관 ※ 6월 13일 : 라퐁젤 ※ 6월 20일 : 샬롯의거미줄 ※ 6월 27일 : 개구쟁이스머프
청소년 항공우주캠프 "Fly to the Sky"	• 모집기간 : 15.6.15(월)~15.7.18(토) • 대 상 : 관내 초등2~6학년 40명 • 접 수 처 : 가정청소년문화의집 (서구문화회관 별관) • 접수방법 : 선착순 방문접수	• 운영일시 : 2015. 7. 25(토)~26(일) • 장 소 : 충남 태안 한서대학교 비행교육원 • 내 용 : 새내기파일럿, 진로직업 탐색, 항공우주과학실습, 창작비행기 날리기 등 • 참 가 비 : 80,000원
제8회 청소년 Street Dance 배틀대회 참가자 모집	• 모집기간 : 15.6.1(월)~15.7.11(토) • 대 상 : 전국 14~24세 청소년 • 접 수 처 : 가정청소년문화의집 (서구문화회관 별관) • 접수방법 : 방문,이메일,팩스 - 이메일 : gajeongyouth@naver.com - 팩스 : 032-580-1195	• 운영일시 : 2015. 7. 18(토) 15:00 • 장 소 : 가정청소년문화의집 무대 • 내 용 : 3:3 Street Dance Battle, 축하공연 및 이벤트 등 운영 • 참 가 비 : 무료 • 시상내역 : 1위 장학금 50만원, 상패 2위 장학금 30만원, 상패 3위 장학금 20만원, 상패 Best Dancer 장학금 5만원
청소년 경제교육 프로그램 "알·부·자" (알이야 부자가 된다)	• 모집기간 : 15. 6. 8(월) ~ 7. 17(금) • 대 상 : 초등 2~6학년 청소년 20명 • 접 수 처 : 가정청소년문화의집 (서구문화회관 별관) • 접수방법 : 방문, 전화, 팩스접수 (※ 선착순 접수)	• 체험일시 : 2015. 7. 22(수) 14:00 • 장 소 : 가정청소년문화의집 • 내 용 : 합리적인 경제활동 • 참 가 비 : 무료

청소년 수련활동 인증 3105호 통(通)하였단 말이오!	• 모집기간 : 4.13(월)~6.11(금) • 대 상 : 관내 중학교 1~3학년 15명 • 접 수 처 : 검단청소년문화의집 • 제출서류 : 프로그램 참가신청서 • 참 가 비 : 10,000원 • 접수방법 : 방문 • 문 의 : 032-569-2335(신일숙)	• 운영기간 : 6. 13/20/27(토) 10:00~13:00 • 장 소 : 검단청소년문화의집 • 내 용 : 또래 공동체 활동, 전통 공예 등 • 활동혜택 : 청소년수련활동인증 확인서 발급, 봉사활동 확인서 발급(9시간)
청소년 국제교류 제5회 세계청소년과 소통하기	• 모집기간 : 5. 18(월) ~ 7. 3(금) • 대 상 : 초3~고2 청소년 / 30명 • 접 수 처 : 검단청소년문화의집 • 제출서류 : 프로그램 참가신청서 • 참 가 비 : 미정 • 접수방법 : 방문 접수 • 문 의 : 032-569-2335(신일숙)	• 운영기간 : 7월 말~8월 초 예정 • 장 소 : 동유럽 3개국 (독일, 체코, 오스트리아) • 내 용 : 사전설명회, 사전&사후 모임(4회) 해외문화체험 및 역사 탐방, 현지청소년 교류, 미션 수행 등 • 활동혜택 : 활동수료증, 기념품 증정, 봉사활동 확인서 발급(10시간)
2015 고(古)품격 자개공예 기능 2급 자격 과정	• 모집기간 : 5. 4(월) ~ 5. 29(금) • 대 상 : 관내 거주 여성 / 25명 • 접 수 처 : 검단청소년문화의집 • 제출서류 : 프로그램 참가신청서 • 참 가 비 : 50,000원(자격검정료 50,000원) • 접수방법 : 방문 접수 • 문 의 : 032-569-2335(박미정)	• 운영기간 : 2015. 6. 8 ~ 12. 10 • 장 소 : 검단청소년문화의집 • 내 용 : 자개공예 이론 교육 및 실기 작품 포트폴리오 작성, 지역사회 교육기부 활동 등 • 활동혜택 : 자격검정 시 자격증 발급
에니어그램 일반강사과정	• 모집기간 : 5. 4(월) ~ 5. 29(금) • 대 상 : 관내 거주 여성 / 20명 • 접 수 처 : 검단청소년문화의집 • 제출서류 : 프로그램 참가신청서 • 참 가 비 : 70,000원 • 접수방법 : 방문 접수 • 문 의 : 032-569-2335(박미정)	• 운영기간 : 2015. 6. 2 ~ 12. 10 • 장 소 : 검단청소년문화의집 • 내 용 : 에니어그램 일반강사 과정 1~4단계 교육, 자격 연수 등 • 활동혜택 : 자격검정 시 자격증 발급
철보공예기능 2급 자격과정	• 모집기간 : 5. 4(월) ~ 5. 29(금) • 대 상 : 관내 거주 여성 / 25명 • 접 수 처 : 검단청소년문화의집 • 제출서류 : 프로그램 참가신청서 • 참 가 비 : 50,000원(자격검정 50,000원) • 접수방법 : 방문 접수 • 문 의 : 032-569-2335(박미정)	• 운영기간 : 2015. 6. 2 ~ 12. 10 • 장 소 : 검단청소년문화의집 • 내 용 : 철보공예 2급 자격 과정 교육, 자격 연수 등 • 활동혜택 : 자격검정 시 자격증 발급
인증2073호 해피투게더	• 모집기간 : 15.5.26(화)~15.6.5(토) • 대 상 : 관내 초등4~6학년 15명 • 접 수 처 : 연희청소년문화의집 • 제출서류 : 참가신청서 1부 • 참 가 비 : 무료 • 접수방법 : 선착순 방문, FAX접수 (032-561-6030) • 문 의 : 032-561-5566(박소영)	• 운영일시 : 2015. 6. 13/ 20 / 27(토) 10:00~13:00 • 장 소 : 연희청소년문화의집 • 내 용 : 장애인식개선활동
인증2072호 환상의 짝궁 "브라보"	• 모집기간 : 15.5.26(화)~15.6.5(토) • 대 상 : 관내 초등4~6학년 20명 • 접 수 처 : 연희청소년문화의집 • 제출서류 : 참가신청서 1부 • 참 가 비 : 무료 • 접수방법 : 선착순 방문, FAX접수 (032-561-6030) • 문 의 : 032-561-5566(이혜은)	• 운영일시 : 2015. 6. 13 / 20 / 27(토) 14:00~17:00 • 장 소 : 연희청소년문화의집 • 내 용 : 스포츠스태킹 미션활동
두루두루 재능봉사단 및 희망-이 상담봉사단 모집	• 접수기간 : 연중 • 대 상 : 일반 성인 및 대학생 • 접 수 처 : 서구청청소년상담복지센터 • 접수방법 : 방문 및 전화, 이메일, Fax (F.584-1389 / www.seogu1388.or.kr) • 문 의 : 032)584-1388(오현숙)	• 운영기간 : 연중 • 운영내용 : 학습지원, 생활지도, 귀가 지도, 진로체험, 직업훈련, 체험지도 등 청소년에게 심리·정서적 안녕 증진 및 사회적 역량 및 적응력 증진 향상 활동
학교 밖 청소년 지원센터 "꿈드림"안내 및 모집	• 접수기간 : 연중 • 대 상 : 만9세~24세 청소년 • 접 수 처 : 서구청청소년상담복지센터 • 접수방법 : 방문 및 전화, 이메일, Fax (F.584-1389/www.seogu1388.or.kr) • 문 의 : 032)584-1388	• 운영기간 : 연중 • 운영내용 : 1) 다시 학교를 가고 싶거나 미래 진로 준비를 원하는 청소년에게 학습클리닉, 스마트교실, 검정고시 준비, 1:1멘토 지도 등을 할 수 있는 학업복귀 동기강화 프로그램 운영 2) 청소년 직업체험, 자립체험캠프, 실물경제체험, 자격증 취득 지원, 사회진출기술 배우기 등 실제 자립과 관련한 사회진입 동기강화 프로그램 운영 3) 실물경제 학습을 위한 성취강화 일일캠프

서구문화회관 6월 공연소식

청소년극장 나들이시리즈 I

오페레타 < 부니부니 음악 탐험대 >

2015. 6. 3(수) ~ 6(토) 토요일 오후 2시 (평일공연시간 별도문의)

서구문화회관 대공연장

예술의 전당 초연 전석 매진, 아시아 최대 대구국제오페라축제 공식 초청!



오페레타 부니부니 음악 탐험대에서 '부니'는 "입으로 악기를 불다"라는 의성어. 부니부니 친구들은 '트럼펫, 색소폰, 트롬본, 호른, 튜바, 바순, 클라리넷'이 등장한다. 본 작품은 클래식 오페라의 한 장르인 "오페레타"로 분류되며, 약 20곡의 주옥같은 오페레타를 만나게 될 것이다.

R석(1층) 25,000원 | S석(1층) 20,000원 | A석(2층) 15,000원

- 레터할인 20% : 구정소식지 및 회관 기획공연 홍보물 소지자(4인)
- 나눔할인 30% : 서구자원봉사단, 서구립예술단원, 문화패스 청소년 할인(13세~24세 청소년), 예술인패스 카드 소지자
- 단골할인 40% : 재관람 할인(2015 기획공연 티켓 소지자)
- 다자녀 할인 40% : 다자녀(아이모아카드, 다동이카드 등 소지) 가정
- 패키지 할인 40% : 6월 청소년 극장 나들이 시리즈 '부니부니 음악 탐험대&플라잉' 두 작품 동시구매 시
- 복지할인 50% : 서구문화회관 유료회원, 법정차상위계층, 기초생활수급자, 문화누리카드 소지자

* 모든 할인은 증빙자료 현장 확인(미지참 시 차액 지불)

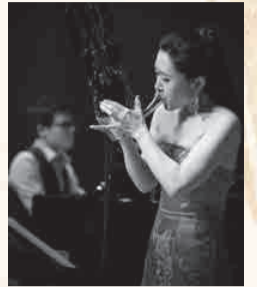
문의 및 전화예매 : 인천서구문화회관 ☎ 580 - 1135

품격 살롱 스테이지

커피향 가득 < 브런치 콘서트 >

2015. 6. 18(목) 10:00 브런치 타임 / 11:00 공연 관람

서구문화회관 대공연장 무대 위



공연정보 신비로운 한국의 소리 <김효영 생황 트리오>

'신기한 악기' 로만 인식되던 생황을 클래식컬하게 연주하며, 대중성 높은 생활 밀착형 음악으로 마음을 어루만지는 김효영의 따뜻하고 감성적인 무대. 생황 김효영 | 피아노 박경훈 | 첼로 강찬욱

전석 1만원 (선착순 200명 무대 위 한정 관람, 전화예약 필수)

- 레터할인 20% : 구정소식지 및 회관 기획공연 홍보물 소지자(4인)
- 나눔할인 30% : 문화패스 청소년 할인(13~24세 청소년), 예술인패스 카드 소지자
- 복지할인 40% : 서구문화회관 유료회원, 법정차상위계층, 기초생활수급자, 문화누리카드 소지자

* 모든 할인은 증빙자료 현장 확인(미지참 시 차액 지불)

문의 및 전화예매 : 인천서구문화회관 ☎ 580 - 1163

상주단체 인천시티발레단 창작 공연

마리우스 뿌띠빠와 함께 <해설이 있는 발레 콘서트 I >

2015. 6. 20(토) 오후 3시
서구문화회관 대공연장



인천 최고의 발레단! 인천시티 발레단의 쉽고 재미있는 해설이 있는 발레콘서트

60여 편의 작품을 제작한 고전발레의 대가 <러시아 무용가 '마리우스 뿌띠빠' >의 발레를 쉽고 재미있고 편안하게 즐길 수 있는 해설이 있는 발레콘서트! 인천시티발레단의 독창적인 콘서트로 어렵고 지루한 발레공연의 형식을 탈피하여, 모두가 공감할 수 있는 즐거운 공연을 선사한다.

전석 2만원

- 레터할인 20% : 구정소식지 및 회관 기획공연 홍보물 소지자(4인)
- 나눔할인 30% : 문화패스 청소년 할인(13~24세 청소년), 예술인패스 카드 소지자
- 다자녀 할인 40% : 다자녀(아이모아카드, 다동이카드 등 소지) 가정
- 복지할인 50% : 서구문화회관 유료회원, 법정차상위계층, 기초생활수급자, 문화누리카드 소지자

* 모든 할인은 증빙자료 현장 확인(미지참 시 차액 지불)

문의 및 전화예매 : 인천서구문화회관 ☎ 580 - 1163

청소년극장 나들이시리즈 II 익스트림 퍼포먼스 <플라잉>

2015. 6. 23(화) ~ 27(토)

토요일 오후 2시 (평일공연시간 별도문의)

서구문화회관 대공연장



아크로바틱, 마살아츠, 비보이를 통해 인간이 구현 할 수 있는 극한의 퍼포먼스!!

R석(1층) 25,000원 | S석(1층) 20,000원 | A석(2층) 15,000원

- 레터할인 20% : 구정소식지 및 회관 기획공연 홍보물 소지자(4인)
- 나눔할인 30% : 서구자원봉사단, 서구립예술단원, 문화패스 청소년 할인(13세~24세 청소년), 예술인패스 카드 소지자
- 단골할인 40% : 재관람 할인(2015 기획공연 티켓 소지자)
- 다자녀 할인 40% : 다자녀(아이모아카드, 다동이카드 등 소지) 가정
- 패키지 할인 40% : 6월 청소년 극장 나들이 시리즈 '부니부니 음악 탐험대&플라잉' 두 작품 동시구매 시
- 복지할인 50% : 서구문화회관 유료회원, 법정차상위계층, 기초생활수급자, 문화누리카드 소지자

* 모든 할인은 증빙자료 현장 확인(미지참 시 차액 지불)

서구문화회관 개관 20주년 기념! 무료 기획전시

꿈을 전하는 <구름 물고기展>

2015. 6. 1(월) ~ 7.4(토)

서구문화회관 아트 갤러리 / 무료관람

오늘도 구름 물고기는 방긋 방긋!!

구름처럼 공중에 두둥실 떠 있는 물고기 모양의 작품들은 전원 스위치를 올리는 순간, 은은한 등불의 아름다움으로 관객들의 환영과 안녕을 빌며 길을 안내하듯 반겨준다.



문의 : 인천서구문화회관 ☎ 580 - 1135

매월 마지막 주 수요일, '문화가 있는 날'

어린이 음악회 <교문 앞 클래식>

2015. 6. 24(수) 오후 4시30분 / 서구문화회관 소공연장

교문 앞 클래식 첫 번째 무대 "루체 고고씽 콘서트 - 그림책과 장난감 음악회"



전석 3천원

<아낌없이 주는 나무>, <어린왕자>, <학교 가는 길> 등 우리에게 익숙한 명작동화와 함께하는 클래식 공연으로, 화면 가득 펼쳐지는 애니메이션과 어쿠스틱 라이브로 연주되는 클래식 음악의 감동을 공감각적으로 느낄 수 있다.

문의 및 전화예매 : 인천서구문화회관 ☎ 580 - 1163