

2015

07

제 224 호

www.seo.incheon.kr

# Green 서구

함께 만드는 **내일**  
튼튼하고 편안한 **서구** **청결·세상**

2015년 7월 25일 토요일 | 발행인 서구청장 | 편집 홍보미디어과 | 주소 (우)404-701 인천광역시 서구 서곶로 307(심곡동) TEL. (032)562-5301 FAX. (032)560-2703

## 튼튼하고 편안한 서구의 미래 건설을 위해 구민과 함께 한발 한발 나아가겠습니다

☞ 관련기사 2~3면



**70** 광복70년  
위대한 여정  
새로운 도약



**특** 집 민선 6기 1년 이렇게 달려왔습니다 • 2  
**구정주요소식** 인천 서구, 복지 소외계층 발굴 위한 업무 협약 체결 • 4  
**서구는 지금** 인천도시철도 2호선 인천 서구 구간, 공구별 도로복구 공사가 진행됩니다 • 6  
**의 회** 2014 회계연도 결산검사와 강평회 개최 • 7

**쉽** 터 생활법률 - 과거 양육비 청구 (소멸시효) • 9  
**행정계시관** 2015년 주민세(균등분)가 인상됩니다 • 11  
**job&job** 청년인턴을 시작하고 3개월 만에 취업이 되어 이제는 어엿한 직장인입니다 • 16  
**문화예술포럼** 공연 안내 • 20



## 민선 6기 1년 서구청장 대담

### ‘함께 만드는 내일 든든하고 편안한 서구’ 민선 6기 1년 이렇게 달려왔습니다

“지난 1년간 구민과의 소통을 위해 곳곳을 다니며 현장에서 구민의 목소리를 청취하는 것은 물론 구가 해야 할 역할을 재정립하고 시스템을 정비하는데 최선을 다했습니다. 특히 안전과 편안한 복지, 일자리를 통한 경제 활성화 추진에 전력을 다해 왔습니다. 앞으로도 구는 일관성과 신뢰를 갖고 혼란을 주거나 논란의 중심에 서지 않도록 최선을 다하고 기분을 다하면서 구민들이 편안하고 안전하게 살 수 있도록 하는데 최선을 다하겠습니다.” 민선 6기 출범 1주년을 맞은 서구청장이 지난 1년간의 소회를 이렇게 밝혔다. 인구 50만 도시의 수장으로서 ‘함께 만드는 내일, 든든하고 편안한 서구’를 구정 목표로 내걸고 힘차게 달려온 서구청장에게 지난 1년간의 중점 추진사업과 앞으로 서구를 어떻게 이끌 것인가를 들어봤다. 홍보미디어과 ☎ 560-4140

#### » 다음은 일문일답

**취임한지 1년이 지났습니다. 소감이 어떠신지요?**

지난 일 년 동안의 시간은 구가 어떻게 돌아가는지를 확인하는 시간이었고 구민들의 다양한 요구를 현장에서 확인했던 시간이었습니다. 밖에서 보는 것 하고 현장에서 당사자들과 구민들의 요구와 바람을 듣고 판단하는 것이 참 소중한 시간이었다고 생각합니다.

앞으로도 이것을 바탕으로 남은 임기 동안 구민들과 함께 호흡하면서 구민들의 바람과 요구를 잘 현실화 시킬 수 있도록 노력해야겠다는 생각을 합니다.

**지난 1년간 중점적으로 추진한 정책 또는 사업은 어떤 것이 있는지요?**

지난 1년간 중점으로 추진한 정책 또는 사업은 ‘기본’을 만드는 데 주력했다고 생각합

니다. 기본적으로 행정은 구청장 혼자 화려한 플레이를 한다고 되는 것이 아니라 900여 공직자와 공단직원, 공무원 직원 등이 각자의 업무와 관련된 전문성을 강화시키는 것이 핵심이라고 봅니다. 이렇게 해야 구청장이 바뀌더라도 구청은 일관되고 신뢰성 있게 구민들을 위해 일할 수 있다고 봅니다.

지난 1년은 적어도 구청이 팀이라고 하면 구청장은 주장이고 대표선수라는 책임감을 가지고 해왔고, 그로 인해 구청의 분위기가 많이 밝아지고 긍정적으로 바뀌었다고 생각합니다. 그리고 정책면에서는 안전과 복지, 소통에 대한 기본적인 틀은 만들었다고 생각합니다.

안전한 마을 가꾸기 사업과 그 사업을 위한 유관기관(경찰, 소방 등)과의 협조분위기는 그 이전 어느 때보다 낫다고 생각합니다.

복지문제에서는 관련법개정(기초생활보장법 개정)에 따른 수혜대상자를 발굴하는 작업이

한창 진행 중인데 중앙정부의 복지정책 변화에 발맞춘 조직개편과 인사를 통해 복지 쪽에서 수요자중심의 체계적인 업무가 될 수 있도록 시스템을 만든 것에 대해서는 자부심을 느낍니다.

또한, 일자리 창출을 통해 경제활성화에도 노력을 다하고 있습니다.

서구는 다른 자치구와 달리 국가 산단, 지방산단, 공업지구가 많이 있습니다. 지난 6월에는 서구 원창동에 위치한 태양공단 환경정비사업의 일환으로 안내 간판 설치, 하수도 정비사업 등 소규모 환경정비 사업을 추진했습니다.

아울러 공업지역에 대한 권역별 재정비사업을 비롯해 공업지역 재생사업을 위한 용역에 착수, 단기적인 사업과 더불어 중장기적인 계획을 수립하고 추진하고 있습니다.

여기에 다양한 민간 일자리 창출과 기업&일자리 지원센터 확장 및 운영에 따른 취업연계

강화, 중소기업 및 사회적 기업 육성 지원 및 경쟁력 강화, 취업성공담담돌 청년 인턴사업 추진 등의 지원을 통해 일자리 창출에도 노력을 다하고 있습니다. 소통은 기본적으로 구민과 구청, 구민과 구청장, 구청장과 구청직원, 구청직원과 구민들의 소통이 원활해짐으로써 정책수행 과정상의 마찰과 낭비가 줄어든다고 생각하는데 그것은 계속 노력해 나가야 할 일입니다.

### 루원 씨티 개발사업 등 서구에는 산적한 현안 문제가 있습니다. 이 같은 문제는 시와 함께 풀어나가야 한다고 보는데 현안 문제 해결 방안에 대해 말씀해 주십시오.

루원 씨티는 지난 2006년 도시개발구역 지정 이후 부동산 경기하락 등의 이유로 사업 진전에 미흡함을 보였으나 최근 부동산 경기회복과 2호선 개통, 경인고속도로 일반도로 전환 계획이 루원 씨티 사업에 좋은 분위기로 작용합니다.

이를 반영하듯 지난 3월 인천시와 LH 간에 '사업 정상화 추진합의'에 따라 사업 진행에 큰 진전을 보여 반전의 계기는 왔다고 생각합니다.

기본적으로 전통적인 의미에서 봤을 때 재생사업이 성공하려면 공공부문의 앵커시설이 필요한데 시청사 이전요구처럼 루원씨티는 물론 인천의 미래전략을 봤을 때 충분히 검토할 만한 가치가 있습니다.

장기적으로 보면 루원시티는 위로는 일산대교부터 밑으로는 제2경인도로로 연결되는 인천의 핵심적인 남북 종단도로와 연결되기 때문에 이 도로를 중심으로 인천의 미래를 개척해야 합니다. 이를 통해 루원시티는 미래의 거점인 동시에 대한민국의 전례가 없었던 구도심 재생사업의 대표적인 모델이 될 것이며, 장기적으로 서구청 일대와 현재 추진 중인 아라뱃길 친수구역 개발 사업으로 진행되는 검암동 일대, 검단신도시까지 연결되는 인천의 중심적인 개발축이 될 것입니다.

루원시티는 반드시 공공적 앵커시설과 상업적 앵커시설이 겸비된 인천의 거점지역으로 거듭나야 하고 그럴 것으로 믿습니다.

이러한 사업들의 원활한 추진을 위하여 관계기관과 지속적인 협의를 해 나가겠습니다.

### 검암 역세권 개발 사업이 어떤 방향으로 가야 된다고 보는지요?

공항철도, KT, 인천지하철2호선, 서울지하철9호선 등 환승역세권이 형성된 검암역 주변지역 개발은 현재 인천도시공사에서 '검암역 역세권 개발사업'에 관한 타당성 검토용역을 2016년 6월까지 진행 예정에 있습니다.

검암역 지역은 위치적으로 보면 위로는 검단신도시와 청라, 루원시티 등을 연결시키는 동시에 인천공항고속도로, 공항철도, 아라뱃길, 아라뱃길측도 등 동서 간 인천공항과 서울을 연결하는 교통을 중심으로 한 연결고리라고 할 수 있습니다 따라서 검암역 지역은 루원시티와 함께 핵심지역으로서 교통과 관광과 물류를 아우르는 특성을 가진 거점지역으

로 개발해야 할 것이고 장기적으로는 쓰레기매립지 개발사업과 연결된 관광의 거점이 돼야 할 것입니다.

우리 구에서는 사업이 조기에 추진될 수 있도록 서구의 개발방향을 제시하고 해당 용역 내에 검암역세권 개발 사업을 반영 할 것을 적극적으로 요구하고 있습니다.

향후 검암역 주변이 서북부 지역의 교통중심지로서의 역할 수행과 균형발전의 매개체가 될 수 있는 도시공간 조성은 물론 개별추진에 따른 난개발 방지 및 도시정비를 위한 종합적인 개발추진을 위해 관계기간인 인천시와 인천도시공사 등과 지속적인 협조체계를 유지해 나가겠습니다.

### 청라국제도시에는 시티타워 등 현안문제가 산적해 있습니다. 해결방안은?

청라시티타워 건립사업이 추진될 경우 랜드마크 및 관광명소로서 자리매김 할 것으로 생각됩니다. 지난 2월 사업자 공모를 실시하였으나 참여기업이 없어 조건변경을 통해 3차에 걸쳐 공모가 진행되고 있습니다만 조만간 사업자 선정이 될 것으로 예상되며, 서구에서도 성공적으로 추진될 수 있도록 면세점 유치 결정 등에 있어 행정적 지원을 아끼지 않을 것 입니다.

사업비 부담 문제 등으로 지연되었던 청라GRT는 현재 차량제작이 완료되어 8~9월 중 청라국제도시 내에서 시험운행 예정에 있어 지역주민 분들의 참여가 중요할 것으로 판단되며, 시설보완과 안전인증을 거치는 대로 조속 운행될 수 있도록 경제청, LH공사와 협조체계를 유지해 나가겠습니다.

공항철도와 직결운행을 준비중인 서울도시철도 9호선은 2016년 전동차량 제작 발주예정에 있어 2019년에는 운행이 가능할 것으로 예상되며, 개통시 서울 강남권과의 연계성 강화를 통해 주변지역 개발여건이 개선될 것으로 기대하고 있습니다.

거점도 인근 해상에 입지가 검토되고 있는 선박수리조선단지에 대하여는 환경피해와 지역주민의 정주여건을 고려하여 반대입장을 명확히 밝히고 있으며, 재 입지가 될 수 있도록 관계기관과 적극적으로 협의를 진행할 예정입니다.

### 수도권매립지 10년 연장 합의에 대한 의견은 어떠신지요?

2016년 말에 쓰레기매립장을 종료하기로한 합의가 결론나지 않은것에 대해서는 대단히 유감스럽습니다. 그리고 2016년 말로 서구의 쓰레기 매립장이 사용종료가 돼서 좀더 쾌적하고 편안한 환경속에서 살기를 바라는 서구민들의 바람이 이루어지지 않은 것에 대해서는 대단히 송구스럽고 안타깝게 생각합니다.

임박한 이 시점에서 우리가 바라는 이상 수준의 목표를 달성하기는 어렵다는 측면에서 보면 현실적으로 어쩔 수 없는 고육지책인 면이 있다고 평가를 합니다.

그런점에서 서구 주민들에 대해 이해를 구하는 바이고 현재 합의된 내용에 대해서 여러 가지 배경과 가능성에 대하여 결론적으로 어떻게 된다는 예

단까지 혼재해서 다양한 의견들이 제시되고 있는데. 현재 합의된 문안대로 최선을 다해서 10년 이내에 3개 시도가 대체매립장을 마련해서 주민들이 바라는대로 10년 뒤에는 매립장이 더이상 사용되지 않기를 바라고 그러한 것들을 위해 노력하는 것이 이 문제에 관심을 갖고 있는 모든분 정치하는 분들의 의무라고 생각합니다.

그와 관련하여 인천시나 시의회나 다양한 곳에서 의견이 표출되고 있는데, 그분들이 이 합의 내용이 옳다, 옳지 않다라는 이러한 논쟁도 의미는 있습니다.

주민들 입장에서는 현재 합의된 10년보다 절반인 5년 정도를 마지노선으로 생각했는데 10년 연장된 것 자체도 언짢고 편치 않은데 더 연장될 것이라고 하는데 대해서는 현재는 받아들이기 어렵다고 생각합니다.

현재 여러 가지 이유로 합의된 내용에 대해 논란이 많은데, 논란을 마무리 짓고, 다시 원점으로 돌아가서 재협상 하는 것은 현실적으로 가능하지 않은 주장이기에 인천시나 정치하시는 모든 분들 환경관련 시민단체 분들이 '인천시는 10년 뒤에 대체매립장을 마련할 수 있는지, 어디에 마련하는 것이 좋은지'에 대해 이제는 논의를 시작해야한다고 생각합니다. 또한 이 문제는 서구 이외의 다른 지역에서도 대체매립지의 문제에 대해서 고려해 봐야 한다고 생각합니다.

### 앞으로 역점적으로 추진할 정책은 무엇인지요?

구민생활과 관련된 모든 분야를 잘해야 되는데 그중에서도 구민들께서 우선적으로 이것은 조금 더 열심히 했으면 좋겠다 당장 가시적인 성과가 나왔으며 좋겠다 하는 것들에 무게가 실리는 것이 맞다고 봅니다. 그런 의미에서 우선 안전했으면 좋겠다는 겁니다. 그리고 편안한 복지, 세 번째는 구민들이 들어 내놓고 얘기하지는 않지만 가장 먼저 얘기 하는 것이 경기가 잘 돌아갔으면 좋겠다는 것입니다. 이러한 세 가지 분야에 많은 관심을 갖고 최선을 다할 계획입니다.

그러한 의미에서 구청은 기본적으로 일관성과 신뢰가 있어야합니다. 혼란을 주거나 논란의 중심에서 지 않도록 최선을 다하고 기본을 다하면서 묵묵히 구민들을 편안하고 안전하게 살 수 있도록 하는데 최선을 다하겠습니다.

### 끝으로 구민들에게 하고 싶은 말은?

지난 1년은 나름대로의 성과와 보람 그리고 아쉬움도 있었습니다. 구정발전은 구청장 혼자 힘만으로는 이룰 수 없습니다. 스스로 역지사지의 입장에서 나만 사는 것이 아니라 상대방과 더불어 산다는 인식을 가져야 되지 않나 싶습니다.

그런 점에서는 우리가 어떤 발전이라는 것을 얻어 내는 것도 이렇게 서두르지 않았으면 좋겠다고 생각하며 구민의 인내와 단합을 통해서 서구의 미래를 우리 서구민과 900여 공직자와 함께하며 공감하는 구민참여로 행복한 복지문화와 안전한 미래도시, 희망찬 인재를 육성할 수 있도록 최선을 다하겠습니다.

- 공감으로 함께 만드는 안전한 마을 -  
**인천 서구 '주민참여형 안전한마을 만들기'  
 주민설명회 개최 및 야간 현장방문**

인천 서구는 지난달 25일 석남2동 주민센터에서 지역사회의 안전문제를 주민 스스로의 참여와 민·관 협력을 통해 지속적으로 해결하기 위한 “주민참여형 안전한마을 만들기” 사업 주민설명회 및 사업선정지역 현장방문을 실시했다.

이 날 주민설명회는 서구청 주도하에 지역주민과 서구의회 의원, 그리고 지역치안을 담당하고 있는 서부경찰서 관계자 등 100여 명이 참석한 가운데 ‘공감으로 함께 만드는 안전한마을’이라는 콘셉트(Concept)를 가지고 주민참여형 안전한마을 만들기의 추진배경과 사업대상지역의 선정배경과 현황, 추진사업, 주민참여 방안 위주로 사업의 전반적인 진행상황을 주민에게 알리고 주민의 동참을 이끌어내는 자리가 되었으며, 설명회에 참석한 주민들은 자신들이 거주하고 있는 마을의 안전문제 해결을 위한 다양한 의견과 질의를 하는 등 사업추진에 높은 관심과 참여의사를 나타내었다.

또한, 서구청장은 주민설명회 이후 석남지구대 및 지역주민과 함께 ‘주민참여형 안전한마을 만들기’ 사업선정지역 중 한 곳인 석남2동 거북시장 일원을 대상으로 비가 내리는 상황에서도 야간 현장방문을 실시하여 ‘우리마을에 왜? 안전한마을 만들기 사업이 필요한지, 안전한마을을 만들기 위한 추진사업이 현장에 어떻게 반영되어야 하는지?’에 대한 의견을 참여자들과 현장에서 나누는 등 주민안전을 위한 사업추진에 강한 의지를 주민들에게 보여주었다.

한편, 주민설명회와 현장방문을 같이한 한 지역주민은 “이 지역에 오랫동안 살면서 우리마을이 이 정도로 생활안전에 취약한지 몰랐다”며 “우리마을을 지역특성에 맞는 안전한마을로 만드는 것에 주민들의 기대가 큰 것이 사실이라며 앞으로 진행되는 사업에 관심을 가지고 힘이 닿는대까지 주민들과 함께 동참하겠다”고 하였으며, 서구청 관계자는 “본 사업을 추진함에 있어 주민의 참여와 협조가 사업의 성패를 가늠하는 만큼, 지역주민의 적극적인 동참요청과 함께 주민이 이웃과 더불어 안심하고 살 수 있는 안전한마을을 만들기 위하여 주민안전체감을 향상시키기 위한 최선의 노력을 다할 것”이라고 말했다.

안전총괄실 ☎ 560-2883

**인천 서구 골드세대  
 사회공헌활동 지원사업 발대**



인천시 서구는 지난달 18일 기업&일자리지원센터 취업교육관에서 『골드세대 사회공헌활동 지원사업』발대식을 가졌다. 인천에서는 서구가 처음으로 고용노동부 지원사업 실시기관으로 선정되어 그간 참여자와 참여기관 모집을 통하여 골드세대 지원을 위한 첫 걸음을 내딛을 수 있게 되었다.

고용노동부 국비지원 공모사업인 사회공헌활동 지원사업은 만 50세이상의 퇴직전문인력의 경험과 비법을 활용하여 비영리법인, 비영리민간단체나 행정기관 등에서 사회공헌활동을 할수 있도록 하여, 사회공익서비스를 확대하고 확산해 나가는 사업으로, 서구는 서구여성인력개발센터와 MOU 체결·콘소시엄 구성 및 공모하여 선정되었으며 인천에서는 처음 시행하는 사업이다.

이번 발대식에서는 참여자·참여기관 40여 명이 참석한 가운데 진행되었으며 참여자들은 복지사각지대 등 위기가정발굴 및 지원·연계, 경로당 코디네이터, 기후변화교육강사, 동화구연, 어린이집 방과후 지도, 비영리민간단체나 행정지원 등의 분야에서 활동할 예정이며 참여자들의 사회공헌활동에 대한 열의가 뜨거웠다.

사회공헌활동에 참여하고자 하는 사람은 운영기관인 서구여성인력개발센터(가정로 350 주암프라자 2층, ☎ 577-6091~2)나 실시기관인 서구청 일자리지원과(서구 서곶로 299, 경인빌딩 8층, ☎ 560-2968)로 전문경력증빙서류와 함께 신청서를 제출하면 된다.

참여자를 활용하여 사회공익서비스 확산을 통한 골드세대 사회공헌활동에 관심이 있거나 활용하고자 하는 참여기관 희망자도 ‘참여기관 신청서’를 제출하면 된다.

일자리지원과 ☎ 560-2968

**인천 서구, 복지 소외계층 발굴 위한 업무 협약 체결**

인천시 서구에서는 관내 복지소외계층에 대한 발굴과 지원 활성화를 위하여 지난 6월 중 관내 유관기관 유형별로 어린이집연합회, 서구장애인종합복지관, 서구노인복지관, 인천국제성모병원, 인천기독교종합사회복지관 등 13개 기관과 업무협약을 체결하였다.

인천시 서구는 7월 1일부터 「사회보장급여의

이용·제공 및 수급권자 발굴에 관한 법률」이 시행되는 것에 대비 하고, 사회보장급여를 필요로 하는 복지소외계층을 적극 발굴하고 적절한 지원을 하기 위하여 민·관 협조의 상시발굴 체계 구축의 필요성에 의해 6월 초에 유관기관 간 「복지소외계층 발굴을 위한 업무 협약」을 추진하여 기관별 상황에 따라 6.25일경 협약이 완료된 상황이

라고 밝혔다. 협약을 맺은 13개 유관기관들은 “어려운 이웃들을 발견하면 위기가정지원팀과 유기적 협조를 통해 어려운 지역주민들이 위기상황을 극복할 수 있는 체계를 구축하여 사회보장급여 대상자의 복잡·다양한 요구 해결과 행복한 지역사회를 조성해 나갈 것이다”라고 밝혔다.

이번 협약을 통해 소외계층 발굴 상시화를 통한 복지사각지대 발생의 예방 및 해소, 유관기관과의 협업을 통한 사회안전망 강화라는 효과를 기대할 수 있으며, 앞으로도 병원, 종교단체, 복지관 등 관내 유관 기관들과 지속적인 업무 협의를 통해 관내 어려운 이웃의 웃음을 되찾아 주는 날까지 다양한 복지 분야의 지원사업 발굴 및 추진을 위해 적극 노력할 것이다.

희망복지과 ☎ 560-5083

» **협약기관 : 총 13개소**

유형	아동	장애인	노인	병원	기타
기관명	정부지원어린이집연합회 민간어린이집연합회 가정어린이집연합회 인천서구사립유치원연합회 -서부분회(서구1,2,3지구)	인천 서구 장애인종합 복지관	서구노인복지관 가좌노인문화센터 연희노인문화센터	인천국제성모병원 검단연세요양병원 성민병원 나은병원	인천기독교 종합사회 복지관



### 우리 아이들을 지켜줍니다

#### '아이들이 안전한 마을, 옐로카펫' 사업 설명회 열려

인천시 서구는 지난 9일 인천석남초등학교 강당에서 '2015 아동이 안전한 마을 만들기 옐로카펫 설명회' 를 개최하였다.

'옐로카펫' 은 아이들이 안전한 곳에서 횡단보도 신호를 기다리게하고 색대비 효과를 이용하여 운전자에게 아이들을 잘 보이게 함으로써 교통사고를 예방하는 사업으로 학부모 및 지역사회 주민 및 마을공동체가 함께 참여하여 직접 만들어가는 사업이다.

'옐로카펫' 은 금년도 4월에 국제아동인권센터에서 서울에서 시범적으로 3개소를 설치한 사업으로 자치단체로는 전국에서 처음으로 인천 서구에 도입한 것이다.

인천 서구는 금년도에 시범으로 석남초, 천마초, 건지초, 신현북초 4개 학교근처에 주민참여를 통하여 옐로카펫을 설치하고 사업평가를 통해 향후 확대 시행할 예정이다.

서구청장은 "옐로카펫을 통해 아이들의 안전에 대해 학부모 및 지역주민이 직접 고민하고 참여함으로써 교통사고 예방뿐만 아니라 아이들의 안전에 대한 관심을 갖게 하는 의미 있는 사업이 될 것이다" 라고 밝혔다 **인재육성과 ☎ 560-5762**

### 노후화된 공업지역 쾌적한 환경으로 탈바꿈



인천시 서구는 지난달 26일 서구 원창동에 위치한 태양공단 환경정비 사업 일환으로 추진한 도로 재포장 사업과 다가울 장마철을 대비 공업지역 내 하수도 정비사업, 안내간판 설치 등 소규모 환경정비 사업을 추진하였다. 그동안 공업지역이 주거지역에 비하여 행정의 시각 지대에 놓여 별다른 대안 없이 방치되고 슬럼화 되어가고 있었으나, 서구의 공업지역 재생 및 활성화 방안 계획에 따라 태양공단을 시범지역으로 선정하고 사업을 추진하는 것이다. 이날 서구청장은 어려운 경제여건 속에서도 끊임없이 발전하고 있는 기업 대표자들과 면담하고 기업인들의 애로·건의사항을 청취·수렴하는 한편 「서구 공업지역 환경 개선을 위한 권역별 재정비사업」의 시작인 태양공단현장을 다시 한 번 점검하였다.

한편, 서구에서는 공업지역 권역별 재정비사업을 비롯한 공업지역 재생사업을 위한 용역에 착수하여 단기적인 사업과 더불어 중장기적인 계획을 수립하여 추진하고 있다. **기업지원과 ☎ 560-2958**

### 인천 서구 '검암도서관' 건립 추진 오는 10월 착공해 2017년 상반기 개관예정

인천시 서구는 검암동 515-1번지에 사업비 57억 원을 들여 검암도서관을 건립한다.

제2회 추경 예산편성을 통해 검암도서관 건립 확정으로 그동안 지식·정보 인프라가 부족했던 검암·경서권 지역의 숙원사업이 해소될 전망이다. 건립을 위한 행정절차를 거쳐 오는 10월 착공으로 2017년 상반기에는 개관이 가능할 것으로 보인다.



검암도서관은 연면적 2,998.31㎡, 지상3층의 규모로, 디지털 시설·간행물·정보자료 등 다양한 복합문화공간으로 설계되어 지역주민들이 자유롭게 이용할 수 있는 시설로 조성될 계획이다.

한편, 서구에는 구립도서관 4개소, 작은도서관 48개소, 서구도서관이 있으며, 금년 청라호수·국제도서관도 개관했다.

구 관계지사는 "인천시에서 추진하는 검단 지역 내 마전도서관(가칭, 롯데마트 검단지점 맞은편) 건립도 지속적으로 요청하는 등 「책 읽는 도시 인천 서구」를 만들기 위해 도서관 인프라 확충에 노력할 것" 이라고 말했다. **인재육성과 ☎ 560-5912**

### 인천시, 두바이 국영기업 스마트시티사와 업무협약(MOU) 체결

- 검단신도시에 스마트시티 코리아 건설 -

- 글로벌 ICT, 헬스케어, 금융, 에너지 기업과 해외 유명 교육기관 유치 -
- 스마트시티사, 사업추진위해 조속한 시일내 특수목적법인(SPC) 설립키로 -

인천시는 지난달 29일 두바이 국영기업 스마트시티(CEO 자버 빈 하페즈)와 '스마트시티 코리아 건설 관련 정식 업무협약(MOU)' 를 체결했다.

시청 접견실에서 열린 체결식에는 인천광역시장과 스마트시티 자버 빈 하페즈 CEO가 참석해 직접 서명했다.

MOU의 주요 내용으로는 ▲인천시와 스마트시티 간 협력관계 구축 ▲일자리 창출을 통한 국내경제 활성화 ▲모든 활동이 용이한 비즈니스 클러스터 조성 ▲첨단 기술 및 지식기반 기업, 국제 교육기관 유치 등이 담겼다. 이와 관련해, 두바이 스마트시티는 마스터 플랜의 수립 및 진행을 목표로 상호 긴밀한 협의를 거쳐 구체적인 투자규모 등을 확정하고 조속한 시일 내 국내 법인을 설립하여 본 사업의 추진에 매진하기로 했다.

두바이 스마트시티는 두바이 국왕 소유인 두바이홀딩의 자회사로, 두바이홀딩은 11개의 두바이 경제자유구역을 성공적으로 개발한 티콤인베스트먼트, 세계 최고급 7성호텔인 버즈알아랍을 건설한 주메이라그룹, 두바이랜드를 건설하는 타트위어 및 두바이 인베스트먼트 그룹 등 20여 개 자회사를 갖고 있다.

스마트시티는 정보통신기술(ICT) 바이오 등 첨단산업과 대학교 연구소 등 교육기능을 결합한 미래형 지식클러스터도시로 지식기반경제에 기반한 두바이식 창조경영의 대표적 모델로 평가받고 있다.

2003년에 조성한 '스마트시티 두바이'에는 마이크로소프트, IBM 등 3,000여 개에 이르는 유수의 세계적 기업과 450여 개의 글로벌 교육기관들이 모여 있으며, 2009년 유럽지역을 거점으로 하는 몰타에 진출하는 것을 시작으로 인도 코치(2015년5월 1단계 완공) 등 세계 진출에 적극 나서고 있다.

세계 3번째 후보지로 인천을 선택한 데 대해 하페즈 CEO는 "인천의 뛰어난 투자 인프라는 물론 비행시간으로 3시간 반 안에 전세계 인구의 4분의 1이 살고 있는 지리적 이점이 최대 강점"이라고 배경을 설명하며, "현재 중국, 이집트 등 세계 다수 국가로부터도 러브콜을 받고 있다."며 추가 소개하기도 했다.

인천시장은 "인천 검단에 건설될 스마트시티 코리아는 'Work, Live, Play, Learn, Create' 가 복합적으로 이루어지는 친환경 자족도시로 조성될 것"이라며, "앞으로 글로벌 ICT, 헬스케어, 금융, 에너지 기업과 해외 유명 교육기관이 유치되는 국제도시로의 개발이 크게 기대된다"고 밝혔다. **인천시 투자유치담당관실 ☎ 440-3297**

## 인천도시철도 2호선 인천 서구 구간, 공구별로 도로복구 공사가 진행됩니다

인천도시철도2호선 건설사업은 인천 서북부(검단 등) 신규개발 지역 및 기존 시가지의 교통수요증가에 대비하여 서구 오류동~시청~인천대공원~남동구 운연동 구간의 총연장 29.2km, 정거장 27개소(서구 관내 L=19.2km, 정거장17개소), 차량기지 2개소를 계획하고 2009년 상반기 착공하여 2016년 7월 전구간 개통을 목표로 추진되고 있습니다.

도시철도 2호선 공사는 현재 91%의 공정률을 보이고 있으며, 공사에 따른 도로복구가 공구별로 진행될 예정으로 그동안 도시철도2호선 공사로 인한 도로 이용 주민불편사항이 해소될 전망입니다.

기획예산실 ☎ 560-5903

### 인천도시철도 2호선 사업은?

**구간 :** 서구 오류동 ~ 시청 ~ 남동구 인천대공원 ~ 남동구 운연동  
**규모 :** L=29.2km, 정거장 27개소 (서구 관내 L=19.2km, 정거장17개소)  
**총사업비 :** 2조 1,644억원 (국비 1조 2,873억원, 시비 8,771억원)  
**사업기간 :** 2007. 01. ~ 2016. 10. (개통 : 2016. 07.)  
**공정률 :** 91%

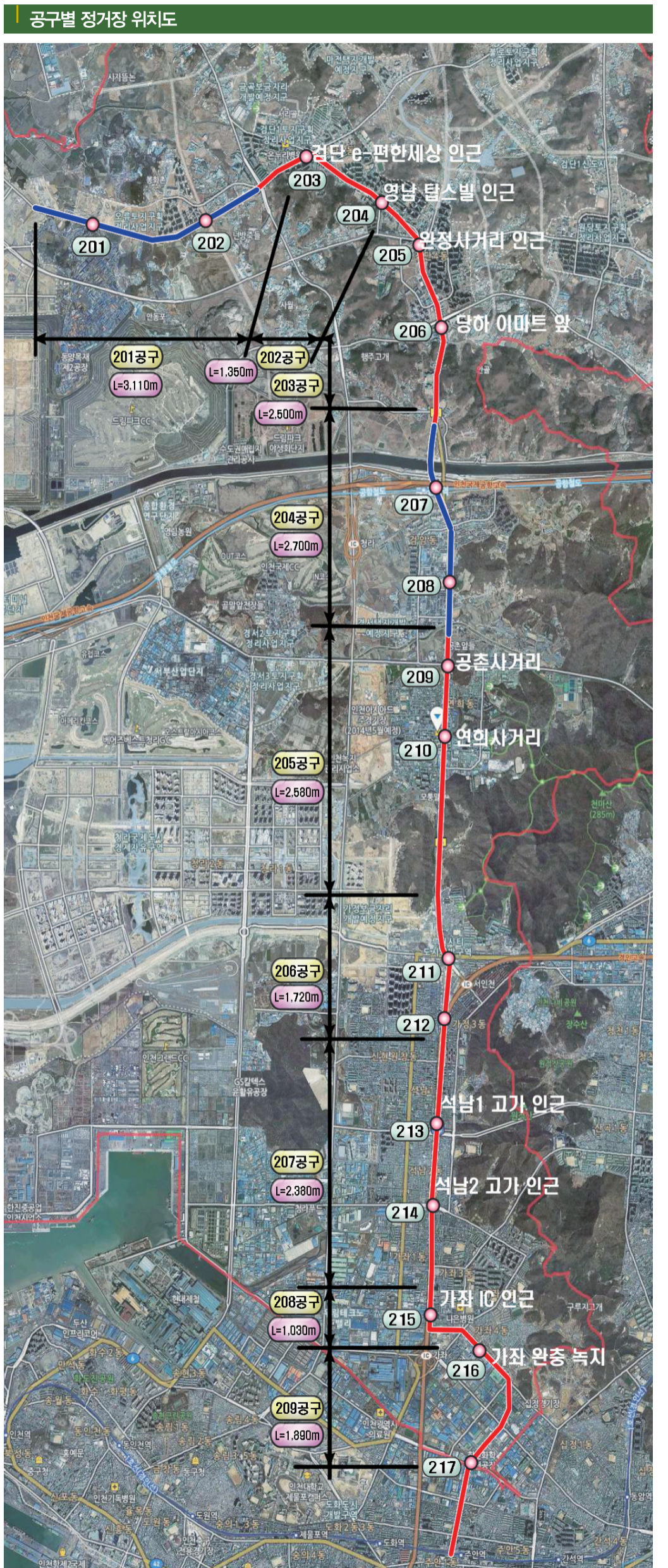
### 사업 진행은?

- 2009. 02. : 일반공사(토목) 착공
- 2014. 04. : 일반공사(건축) 착공
- 2014. 10. : 우선구간 시운전 착수(시청역~운연동 차량기지)
- 2015. 06. : 전 구간 종합시운전 착수
- 2015. 08. : 2호선 역명 고시
- 2016. 05. : 영업시운전 착수
- 2016. 07. : 개통 예정

### 공구별 도로 복구 계획

구 분	도로 복구 계획		
	위 치	차 도	보 도
202 공구	203 정거장	① 검단 e-편한세상 인근	16년 02월 16년 04월
	203S 환기구	② 검단 힐스테이트 2차 인근	15년 11월 15년 12월
	204 정거장	③ 영남 탑스빌 인근	16년 02월 16년 04월
203 공구	204S 환기구	④ 씨티은행 검단점 인근	15년 07월 15년 07월
	205 정거장	⑤ 완정사거리 인근	15년 09월 16년 03월
	205S 환기구	⑥ 당하 탑스빌 앞	15년 08월 15년 08월
	206 정거장	⑦ 당하 이마트 앞	16년 04월 16년 05월
205 공구	206S 환기구	⑧ 백석고등학교 앞	15년 08월 15년 08월
	209 정거장	⑨ 공촌사거리	15년 07월 15년 09월
	209S 환기구	⑩ 삼성디지털프라자 연희점	15년 07월 15년 08월
207 공구	210 정거장	⑪ 연희사거리	15년 07월 15년 10월
	210S 환기구	⑫ 청양골 입구 (서곶로)	15년 07월 15년 08월
	213 정거장	⑬ 석남1고가 인근	16년 06월 16년 06월
208 공구	214 정거장	⑭ 석남2고가 인근	16년 06월 16년 06월
	215 정거장	⑮ 가좌C 인근	16년 06월 16년 06월
209 공구	216 정거장	⑯ 가좌 완충녹지	15년 07월 15년 10월

※ 자세한 사항은 서구청 홈페이지 「새 소식」 란에서도 확인할 수 있습니다.





### 『인천의장협의회-인천대학교』 지방의회 발전 업무협약 체결

인천시군구의회의장협의회와 인천대학교(총장 최성을)가 지난 19일 계양구의회에서 군구의원 의정활동 지원 강화를 위한 지방의회 발전 업무협약을 체결했다.

이날 협약식에는 이종민 의장협의회 회장, 최성을 인천대 총장, 인천시 군구의회 의장, 남호기 부총장을 비롯한 인천대 관계자 등이 참석했다.

금번 업무협약은 군구의원들의 직무능력 향상과 의정활동 지원 강화에 초점을 맞춰 협약이 체결되었으며, 특히 인천대에서는 군구의원 이 대학교·대학원 재학 시 수업료의 50%를 장학금(성적 3.5 이상)으로 지원해 의원역량 강화와 의정활동 전문성을 높여 시민의 삶의 질을 높이는 데 많은 기여를 할 것으로 기대된다.

이종민 회장은 “이번 업무협약을 통해 군구의회와 인천대학교가 활발한 교류와 협력으로 상생 발전하기를 기대한다”며 “나아가 의원 개인의 전문성이 한층 더 향상되어 질 높은 의정활동으로 인천발전과 대학은 학문적 역량을 극대화하는 등 시너지 효과를 거두기를 바란다”고 말했다.

의회사무국 의정팀 ☎ 560-5852



### 서구의회, 관내 주요사업 현장 방문

인천시 서구의회는 제204회 인천광역시 서구의회 제1차 정례회 기간 중인 지난 7월 8일 서구의 주요사업 및 현안사항 현장을 방문하였다.

이날 오전, 서구의회 의원들은 잦은 악취민원 신고의 대상이 되고 있는 인천환경공단 가좌사업소를 방문하여 오폐수 처리시설을 시찰한 후 현장관계자들과 민원 해결을 위한 질의응답의 시간을 가졌다.

이어서 오후에는 K-Water 경인아라뱃길 본부를 방문하여 서구 주요사업에 대한 설명을 듣고 홍보관을 관람하였다. 그리고 버스 등으로 아라뱃길 수변구역 일대를 시찰하며 주민들이 여가생활을 즐기는데 어떤 역할을 하고 있는지 레저거점으로 키우기 위한 준비사항이 무엇인지 등을 꼼꼼히 확인하며, 서구의회가 구민의 민생에 대해서 끊임없이 연구하고 개선을 위해 노력하는 모습을 몸소 보여주는 데 앞장섰다.

의회사무국 의정팀 ☎ 560-5852

### 2014 회계연도 결산검사 및 강평회 개최



인천시 서구의회는 지난 5월 28일부터 6월 16일까지 20일간 동 3층 간담회장에서 2014 회계연도 결산검사를 실시하고 6월 16일에는 2014 회계연도 결산검사 강평회를 개최하였다.

이번 2014 회계연도 결산검사는 결산검사 대표위원으로 선임된 박삼숙 의원과 황재갑, 정재욱, 이흥현, 장현석 세무사 등 5명의 결산검사위원들로 구성되었으며, 2014 회계연도 예산집행의 효율성과 적정성을 전문적으로 검사하였다.

한편 대표위원으로 선정된 박삼숙 의원은 2014 회계연도 결산검사 강평회 자리에서 “결산검사 기간인 20일 동안 서구 구민들로부터 신뢰받을 수 있는 공정한 결산검사가 될 수 있도록 하기 위하여 최선을 다하였으며, 예산이 투명하고 적절하게 사용됐는지 철저히 면밀하게 검사하였다”고 말했다.

의회사무국 의정팀 ☎ 560-5852

### 의회 방청 안내

#### 방청을 하시려면

- ▶ 방청절차 : 방청신청 → 방청허가 → 방청권교부 → 방청
- ▶ 방청신청 : 일반신청(개인) - 회의 개최일 의회사무국 방문  
단체신청(10인 이상) - 회의 개최 전일까지 공문 접수
- ▶ 방청문의 : 서구 의회사무국 의정팀(☎ 560-5853)
- ▶ 방청인은 다음과 같은 행위를 할 수 없습니다.
  - 회의장 안으로 진입하는 행위
  - 모자·외투를 착용하는 행위
  - 회의와 관계없는 물품을 휴대하거나 반입하는 행위
  - 음식물 섭취나 킁연 행위
  - 신문 기타 서류의 열독 행위
  - 의장의 허가 없는 녹음, 녹화, 촬영 행위
  - 회의장 내 발언에 대하여 공공연하게 가부를 표명하거나 박수를 치는 행위
  - 기타 소란 등 회의의 진행을 방해하는 행위



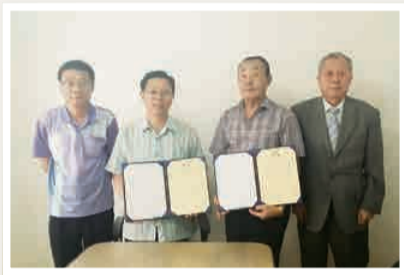
○ 가정1동 | 나라사랑 태극기 달기 운동



자생단체에서는 태극기 100개를 구입하여 태극기 달기 모범아파트인 예뜰채아파트 전 세대에 태극기를 배부하고 국경일에 나라사랑 태극기 달기운동에 적극 참여할 계획이다. 자생단체장과 예뜰채아파트 대표는 “이번 태극기 전달을 계기로 나라사랑하는 마음을 되새기고 우리 동네 전체에 태극기 달기 운동이 확산되기를 바란다.”고 전했다.

» 가정1동 주민센터 ☎ 560-3047

○ 가정3동 | 서부제일교회, 한신경로당과 자매결연



지난달 18일 서부제일교회는 한신경로당과 상호 교류와 봉사를 실천하는 자매결연 협약을 체결했다. 협약식에서 김수연 목사는 “이웃사랑 실천을 위해 경로당과 자매결연을 체결하게 되었다며, 앞으로도 지역사회를 위해 꾸준히 나눔의 기회를 갖겠다.”고 밝혔다.

» 가정3동 주민센터 ☎ 560-4605

○ 가좌1동 | Clean-up 환경정비



8개 자생단체 및 지역주민들은 지난 1일 뒷골목, 이면도로변 등 환경 취약지역을 중심으로 기초질서 지키기 및 환경정비와 불법 도로점용 적치물을 정비했다. 특히 이날 50여 명의 자생단체원 및 지역주민들은 관내 도로 노점상의 불법 점용 노점행위를 정비하고자 점포를 방문하고 경고안내문을 배부하여 시정을 당부하였다.

» 가좌1동 주민센터 ☎ 560-3193

○ 가좌4동 | 통장협의회 동네 환경정비



통장협의회에서는 여름철 우기를 대비하여 한전 배수로 및 호봉산 등산로 주변 각종 생활쓰레기 및 폐기물을 수거했다.

통장협의회 회장은 “청소가 취약했던 지역을 정비해 보람이 있었고, 앞으로는 쓰레기를 버리지 않는 주민의식 향상이 더 중요하다.”는 것을 느꼈다고 전했다.

» 가좌4동 주민센터 ☎ 560-3385

더불어사는 이웃 소식

검암경서동 푸른 보약 청매실 노인복지시설에 기부 ♥



김학엽 주민자치위원장은 청매실(100kg)을 낙원양로원과 복지콜 노인복지센터 어르신들께 기부했다.  
검암경서동 주민센터 ☎ 560-3002

연희동 서곶자율방범대 기동순찰대 사랑의 쌀 전달 ♥



지난달 7일 서곶자율방범대기동순찰대는 쌀 250포를 주민센터에 전달했다. 사랑의 쌀 나눔행사는 자영업30개소, 카페회원 및 서곶자율방범대원들의 후원으로 2012년부터 9회에 걸쳐 총1,000포(10kg씩)를 주민센터에 전달했다.  
연희동 주민센터 ☎ 560-3025

가정2동 무명의 독지가 이웃사랑 실천 ♥



지난 8일 무명의 독지가가 어려운 이웃에 쌀10kg 100포(250만 원 상당)를 주민센터에 기탁했다. 이 쌀은 관내 생활이 어려운 세대에 배부될 예정이다.  
가정2동 주민센터 ☎ 560-3068

석남1동 석일회, 2015 상반기 사랑의 후원금 전달 ♥



석일회에서는 지난 3일 사랑의 후원금을 주민센터에 전달했다. 이번 후원금은 2013년 6월부터 시작해 다섯 번째로 실천한 것으로 그동안의 후원금 총액은 천만 원에 이른다. 이번 후원으로 어려운 가정 7세대가 혜택을 받게 됐다.  
석남1동 주민센터 ☎ 560-3124

석남2동 석남서초등학교 축구부 후원금 전달 ♥



주민자치위원회에서는 지난달 24일 석남서초등학교 축구부에 후원금을 전달했다. 석남서초등학교 축구부는 1998년 창단 이래 2010년 교육감배 우승 등으로 실력을 인정받는 유소년 축구부다.  
석남2동 주민센터 ☎ 560-3146

석남3동 주민자치센터 봉사대 나눔 활동 ♥



주민자치센터 봉사대는 지난 2008년에 조성되어 저소득층 및 독거노인을 대상으로 매달 중식(10세대)과 야쿠르트(13세대)를 배달하고 있다.  
석남3동 주민센터 ☎ 560-3164

가좌3동 가삼통장장학회 장학금 수여 ♥



가삼통장장학회에서는 학생 6명을 선발해 장학금 180만 원을 전달했다. 2006년 설립된 가삼통장장학회는 10년동안 102명의 학생에게 3천 60만 원의 장학금을 후원했다.  
가좌3동 주민센터 ☎ 560-4612

검단1동 사랑의 손길 ♥



마전지구 전·현직 통장모임 해와달(회장 이석희)에서 학용품비 지원(고등학생, 연 60만 원), 김성유씨와 여동숙씨는 중학생(연간 36만 원), 초등학생(연 36만 원)에게 필요한 물품을 구입할 수 있도록 지원했다.  
검단1동 주민센터 ☎ 560-3253

검단5동 사랑의 다크체리 나눔 ♥



주민자치위원회는 관내 25개 경로당에 다크체리 40상자를 전달했다. 주민자치위원장은 “작은 정성으로 어르신들이 무더운 여름에 건강을 유지하는데 조금이나마 보탬이 됐으면 한다.”고 전했다.  
검단5동 주민센터 ☎ 560-3373

생/활/법/률

### 과거 양육비 청구 (소멸시효)

**Q** 15년 전쯤 아내와 이혼하고 두 아이를 도맡아 키워왔습니다. 양육비에 대한 협의는 없었고 한 번도 양육비를 받아본 적이 없습니다. 15년이 지난 이 시점에서 양육비를 받을 수 있을지 궁금합니다.

본 사안은 궁극적으로 소멸시효가 문제되는 사안입니다. 소멸시효란 권리가자가 권리를 행사할 수 있음에도 불구하고 권리를 행사하지 않는 상태가 일정기간 계속된 경우에 그 권리의 소멸을 인정하는 제도를 말합니다.

양육비라는 것은 일종의 채권입니다. 보통 채권의 경우 짧게는 1년, 길게는 10년의 소멸시효가 규정되어 있습니다. 과거에는 양육비 채권을 일반채권으로 보는 경우가 많아서, 10년이 지나면 소멸시효가 완성된다고 판단해 양육비를 청구할 수 없다는 판결이 있었습니다. 하지만 현재 대법원은 “당사자의 협의 또는 가정법원의 심판에 의하여 구체적인 지급청구권으로 성립하기 전에는 과거 양육비에 관한 권리는 양육자가 그 권리를 행사할 수 있는 재산권에 해당한다고 볼 수 없으므로 그 상태에서는 소멸시효가 진행할 여지가 없다.”고 판시하여 양육비에 대해 당사자의 협의나 판결에 의한 구체적인 확정 판결이 없었다면, 즉 청구권이 없었다면 재산권이 아니므로 소멸시효가 진행되지 않는다는 태도를 취하고 있습니다. (대법원 2011. 8. 16.자 2010스85 결정).

결론적으로 과거 15년 전에 양육비를 누가 누구에게 준다고 협의가 있었다거나 재판상 이혼의 판결로 특정인에게 양육비를 매달 얼마씩 지급하라고 확정되는 등의 채권적 청구권이 발생한 특별한 사정이 있었던 경우에만 그 시점부터 소멸시효가 진행해 현 시점에서는 양육비를 청구할 수 없다는 것입니다.

하지만 본 사안의 경우는 이혼 당시 당사자들 사이에 양육비에 대한 협의가 있지 않았고 재판상 이혼소송을 통해 양육비 지급에 대한 확정 판결이 없었기 때문에 소멸시효에 대한 부담이 없이 언제든지 상대방에게 과거 양육비를 청구할 수 있습니다.

법률사무소 국민생각 변호사 **김중호**

### 서구 무료법률상담실 운영안내

- 일시 : 매주 월요일 14:00 ~ 16:00 (단, 공휴일 제외)
- 장소 : 서구청 1층 민원봉사과 내
- 상담대상 : 서구주민, 관내기업체 운영자 등
- 상담분야 : 행정, 민사, 형사, 가사 등 전분야
- 법률상담관 : 변호사(대한가정법률복지상담원 강화·서인천 지부 소속) ☎ 564-1369
- 상담방법 : 방문상담

문의) 기획예산실 법무팀 ☎ 560-4063  
대한가정법률복지상담원 ☎ 564-1369

### 건강생활정보

## 내 목에 혹이? - 갑상선 종양과 치료

갑상선암은 최근 유병률이 많이 증가하는 대표적인 암 중 하나입니다. 지난해 발생한 전체 암 환자 중 약 20%를 차지할 정도로, 우리나라에서 가장 많이 발생하는 암이라 해도 과언이 아닙니다. 특히 갑상선암은 여성 암은 아니지만, 여성이 남성보다 5배 정도 많이 발생하는 경향을 보이고 있습니다.

#### 갑상선종양이란?

갑상선종양(결절, 혹)은 갑상선 내에 갑상선 세포가 덩어리, 즉 혹을 형성한 것을 의미합니다. 이러한 갑상선 종양은 크게 양성종양과 악성종양(갑상선암)으로 나눌 수 있습니다. 갑상선종양은 초음파 검사를 하면 약 30~50%에서 매우 흔하게 발견되지만, 발견된 갑상선종양의 대부분(90% 이상)은 양성이기 때문에 큰 걱정은 하지 않아도 됩니다. 발견되는 종양 중 5~10% 이하에서 갑상선암이 발생할 수 있기 때문에 갑상선종양이 발견되면 추가 검사로 암 유무를 진단해야 합니다. 갑상선의 악성종양은 사람에 생기는 암중에서 가장 천천히 자라는 특징을 가지고는 있지만 이 또한 악성이므로 다른 장기로 퍼져나갈 수 있으므로 반드시 치료가 필요합니다.

#### 갑상선암의 진단 - 초기 발견이 중요하다!

갑상선암은 대부분 초음파 영상검사와 조직검사로 진단됩니다. 갑상선암은 대부분 악성도가 낮아 빨리 진단하면 완치할 수 있습니다. 갑상선 초음파가 갑상선암 진단의 가장 중요한 진단법입니다. 갑상선종양의 정확한 진단은 완치의 가능성을 높이고 후유증의 가능성을 줄입니다. 갑상선암은 일반적으로 크기가 클수록 암전이 등 예후가 좋지 않지만, 간혹 크기가 작은 미세갑상선암도 림프절 전이 등이 발생할 수 있으므로, 갑상선암이 의심되면 갑상선뿐 아니라 주변 조직과 림프절 등을 정확히 검사해야 합니다.

CT, MRI는 갑상선암의 진단을 위해 일차적으로 사용되는 검사법은 아닙니다. 진행된 갑상선암이 있는 경우나 갑상선암으로 진단된 후 수술 전에 수술 방법을 결정하기 위해서 혹은 림프절 전이를 평가하기 위해 이차적으로 사용될 수 있습니다.

#### 이게 정말 암일까?

#### 세침흡입세포검사와 총생검조직검사

만일 영상장비를 통해 갑상선 이상이 발견된다면 상황에 따라 조직검사가 실시됩니다. 세침흡입세포검사는 일차적으로 사용되는 기본적인 조직검사법으로서 초음파영상을 보면서 가는 바늘을 종양 내에 삽입 후 조직세포를 추출하는 조직검사법입니다. 5mm 이하의 작은 결절도 검사가 가능한 안전하고 간단한 검사법입니다.

총생검조직검사는 굵은 바늘을 이용하여 갑상선종양 조직 일부를 절제하는 검사법으로 세침흡입 조직검사법보다 진단 정확도가 높다고 평가됩니다. 모든 갑상선종양에서 사용되지는 않으며 세침흡입 조직검사법에 추가로 필요시에만 검사하게 됩니다.

#### 갑상선 질환, 수술만이 답일까?

갑상선에 종양이 생겼다면 무조건 수술적 치료를 해야하는지에 대한 고민에 빠질 수 있습니다. 하지만 고주파와 에탄올 시술로도 충분히 제거가 가능합니다.

갑상선종양 고주파 치료는 초음파 영상을 보면서 고주파 치료 바늘(약 1mm 두께)을 갑상선 종양 내에 삽입한 후 고주파 전류를 통해 종양 내 열을 발생시켜 열로 종양을 제거하는 최신 치료법입니다. 대부분 갑상선 양성혹 또는 지속적으로 크기가 커지는 2cm 이상 크기의 혹에 적용됩니다.

갑상선 에탄올 치료는 양성 갑상선 낭종(물혹)에 적합한 치료법입니다. 액체 성분이 90% 이상인 결절 내로 고농도 에탄올을 직접 주입해 세포의 파괴를 유도하는 시술입니다. 이 두 가지 시술 모두 간단한 국소 마취만으로 치료 부위에 수술 흉터 없이 치료가 가능하며, 치료시간이 1시간 이내로 짧아 빠른 일상생활 복귀가 가능하다는 장점이 있습니다.

유전적 요인들과 서구화된 식생활로 인해 갑상선 질환은 매년 꾸준히 상승하고 있는 추세입니다. 특별한 통증 없이 목이 쉬거나 음식을 삼킬 때 목에 걸리는 느낌이 있다면 갑상선 질환을 의심해 볼 수 있습니다. 그렇다고 무분별한 수술이나 시술을 시도한다면 오히려 환자의 건강을 해칠 수 있습니다. 따라서 갑상선 질환에 대한 명확한 안내와 해결책은 전문의와의 상의가 필요할 것입니다.

김대식 인천광역시의료원 영상의학과장

### 서인천가족상담소에서 소중한 우리 가정과 나를 지켜요

저희 상담소에서는 누구에게 말 못하고 혼자 마음 아파하는 분들에게 정서적, 심리적으로 안정감을 찾을 수 있도록 도와드리고 있습니다. 상담이 필요하신 분들은 많은 이용 바랍니다.

상담장소 대한가정법률복지상담원 강화, 서인천지부, 부설)서인천가족상담소

상담시간 09:00 ~ 18:00(월요일~금요일)

상담방법 개인상담, 부부상담, 청소년상담, 가족상담, 모래놀이치료, 미술치료

문의) ☎ 564-1369 (팩스 : 564-1322)



독자  
마당

### 우산 속 풍경

경서동 신동진

비 내리는 공원  
비닐우산 속 세상은  
풀잎에 두, 세 개 물방울 쪼르륵  
고인 빗물 위에 작다란 원이 수 없이  
사라진다  
누군가 틀지 않은 울리는 스피커 비음  
같고  
우산 위 요정들의 엇박자 소리는 마음  
의 노래  
달궈진 팬 위의 얽어진 부추전 익는  
행복한 소리,  
달궈진 팬 위의 구수한 콩 볶는 소리  
교실 안 아이들의 외래어 풍경이고  
말 많은 여성들의 수다 같다  
빗물에 씻긴 풀잎 따다  
어린 시절 추억으로 입술에 풀피리 붙  
어본다

### “Green 서구”는

구민여러분의 참여를 기다립니다

본인이 직접 쓴 재미난 에피소드, 따뜻한 우리  
주변이야기 등 장르에 제한 없이 원고지 3매  
이내로 작성하셔서 매월 7일까지 우편 또는  
이메일로 보내주시면 편집회의를 통해 채택된  
원고는 소정의 전통시장 상품권을 드립니다.  
구민 여러분의 많은 참여를 바랍니다.

■ 주 소 : 인천광역시 서구 서곶로 307(삼곡동)  
서구청 홍보미디어과 홍보팀  
「Green 서구」 담당자 앞

■ 이메일 : yun0109@korea.kr

※ 제출시 성명, 주소, 연락처를 꼭 기재하여 주시기 바랍니다.  
※ 제출된 원고는 반환되지 않습니다.

■ 홍보미디어과 홍보팀 ☎ 560-4142

### 만원 지폐의 호통

가좌2동 오정순

가좌시장 맞은편 신호등 아래  
일렬 종대로 자리한 플라스틱 바구니  
상추 쭉갓 호박잎 치커리  
박스 찢어 매단 이름 1,000원

햇별이 얼마 동안 눌러 앉았는지  
영덩이 무게에 지쳐 있다  
몇 번의 신호가 바뀌는 동안  
노점상 할머니와 바구니를 번갈아볼 뿐  
모두들 시원한 시장 안으로 종종걸음  
3,000원을 내밀자 구겨진 검은 비닐봉투 여신다  
햇별의 무게에 가라앉은 상추를 넣을 때  
고등어 냄새가 난다  
막내딸이 가져온 봉투가 아까워 가져오셨나보다

들고 오는 마음도 봉투도 검은색만큼 무겁다  
노부부의 저녁식탁이 눈앞에 펼쳐질 때  
돼지고기 한 근 값이 여기 있지 않느냐며  
호주머니 속 만 원 지폐가 서걱거리며 호통이다  
상추 해집고 올라오는 고등어 냄새가 합세한다  
봉투 아귀 꼭 묶으며 애써 외면한다.

### 나의 방학은 언제일까?

경서동 심혜진

나는 항상 일어나면  
운동하러 체육관에 간다.

나는 항상 똑같은 일상...  
언제 썸이면 이 똑 같은  
일상들이 없어질까?

오늘 체육관으로 가는 발걸음  
딴 곳으로 가는 발걸음이었으면  
좋겠다

시합 시즌 얼마 안 남아  
나는 더 힘들게 힘들게  
훈련하는데...

이번 시합 끝나면  
나에게 방학은 올까?  
이번 나의 방학 한 달이 아니어도  
좋다! 딱! 일주만 방학이고 싶다

나의 방학은 언제?

### 행복 상담원 시업 종료를 앞두고

원당동 변은경

행복 상담원으로 활동하고 있습니다. 주 3일을 주민센터로 출근하며 어르신도 만나 뵙고 정서적  
혹은 정신적 위로를 받고자 하시는 분들도 찾아가 만나고 다문화 가정으로 어려움을 호소하시는 분  
들도 찾아보고 어려운 가정문제도 함께 고민해드리고 성장하는 아이들의 미래도 함께 걱정하고 미  
래를 열어보려고 노력합니다.

여러 계층과 여러 가지 복합적인 사연들을 듣고 공감하며 저희 행복 상담원들은 가슴이 찢기듯 하  
고 위로를 주고자 애도 쓰고 함께 극복의 방법을 모색하기도 합니다. 늘 최선을 다하며 작은 것 하  
나라도 이들의 눈에 웃음이 담길 때 보람을 느낍니다. 이렇게 활동을 한 사업이 이제 10월이면 끝이  
납니다. 좀 더 다가갈 걸 하는 아쉬움과 좀 더 고민하고 애써볼 걸 하는 미련이 남습니다.

그래도 저희 행복 상담원들 모두 최고의 능력을 가지진 못했어도 내가 할 수 있는 최선의 노력을  
했다고 자부하며 각자의 출근지인 동에서 부정적 사고를 가지신 분들에게 긍정의 행복도 알려드리  
고 내가 가진 어려움 외에 다른 이의 어려움도 생각하고 배려할 줄 아는 힘도 드리며 문제의 확대에  
앞서 발 빠른 예방을 했다는 긍지를 가져봅니다.

이제 뜨거운 여름을 보내고 가을을 맞으면 그간의 결실을 저희의 가슴에 거두고 앞으로 더 나아간  
성장을 위해 발걸음 내디디려 합니다.

그간 상담했던 모든 분들이 마음의 한 구석을 채우고 더 이상 찾아뵙지 못해 마음 한 구석이 허전  
하고 많은 아쉬움으로 아릴지도 모르겠습니다. 그래도 아마 이 분들은 또 다른 서비스를 받게 되실  
거고 마음도 더 커지고 그간 저희가 드린 작은 행복으로 가끔은 미소를 흘리리라 기대해봅니다. 끝  
으로 저희 서구의 행복 상담원 선생님들 함께해서 정말 행복했습니다.

아쉬움은 남지만 그간 상담을 하면서 얻은 많은 소중한 것들이 앞날의 발판이 되고 더 보람을 찾을  
수 있는 일에 도전하리라 희망하면서 종료하는 날까지 파이팅!

### 2015년 주민세(균등분)가 인상됩니다

#### 배경 및 목적

- 개인사업자분과 법인분은 '92년, 개인균등분은 '99년 이후 고정되어 물가상승, GDP 상승, 재정수요 증가 등의 환경변화를 반영하지 못해 주민세율의 현실화 필요성을 반영하게 되었습니다.
- 주민세는 복지재원 등으로 활용하여 주민에게 되돌아가는 재원으로 쓰입니다.
- 변경된 세제는 2015. 7. 14. 인천광역시 본 회의를 통과하여 올해 정기본(8.16~8.31)부터 적용하게 됩니다.

#### 주요 개편 내용

##### ▶ 세율변경

※ 지방교육세(본세의 25%) 별도

	변경전(2014년)	변경후(2015년)
개인균등분	4,500원	10,000원
개인사업장분	50,000원	75,000원
법인균등분	50,000 ~ 500,000원	75,000 ~ 750,000원

##### ▶ 주민세 개인균등분 면제 확대

현행	2015년	2016년 이후
기초생활수급자	중증 기초생활수급자 + 의료급여수급자	생계, 주거, 의료, 교육급여수급자

문의) 세무2과 지방소득세팀 ☎560-4920 / 검단출장소 ☎560-4543

### “맞춤형급여”로 변경신청 하시면 더 많은 혜택이 보장됩니다

#### “맞춤형급여” 신청 안내

- 생활이 어려운 가구의 최저생활을 보장하기 위해 운영중인 「국민기초생활보장제도」가 금년 7월 1일부터 “맞춤형급여”로 새로워지면서 지원대상자의 폭이 크게 확대되어 시행됩니다.
- 생활이 어려운 저소득세대는 물론이고 기존에 기초생활수급자로 보호받다 중지되거나 제외되었던 세대, 현재도 국가의 지원을 받고 있는 저소득 한부모세대, 초중고학비 지원세대, 차상위보호세대 등도 “맞춤형급여”로 변경 신청하시면 추가적으로 더 많은 혜택을 받으실 수 있으니 거주지 동주민센터를 방문하여 맞춤형급여 신청을 하시기 바랍니다.

#### “맞춤형급여”에서 지원하는 추가 급여

기존 사회보장유형	기존 지원내용	변경신청시 지원내용
저소득 한부모 세대 (130% 이내)	① 아동양육비(12세미만 자녀) ② 추가아동양육비(조손가정 자녀) ③ 생활보조금(복지시설입소자) ④ 아동교육지원비(중,고생) • 기초생활보장수급자로 선정시 ①~③ 급여 지급 제외 • 기초생활보장수급자로 신청시 부양의무자 조사 • ‘한부모가족증명서’ 발급 가능하며 해당기관별 제공하는 각종 부가혜택 우선지원 가능	① 아동양육비(12세미만 자녀) ② 추가아동양육비(조손가정 자녀) ③ 생활보조금(복지시설입소자) ④ 아동교육지원비(중,고생) • 기초생활보장수급자(의료급여, 주거급여, 교육급여)로 선정시 기초생활급여 외에 ①~③ 급여 추가지원 가능 • 교육급여 대상자로 신청시 부양의무자 조사 제외 • ‘한부모가족증명서’ 및 ‘기초생활수급자증명서’ 발급 가능하며 해당기관별 제공하는 각종 부가혜택 우선지원 가능
초중고 교육비 지원 대상 (101% ~150%)	① 분기별 고교학비(입학금, 수업료, 운영지원비) ② 매월 학기중 급식비 ③ 연 60만원 이내 방과후 자유수강권	1. 교육급여 대상자로 선정시(108%~125%) ①~③ 초중고교육비 지원대상 지원내용 ④ 연1회 고등학생 교과서대(129,500원) ⑤ 연1회 초·중학생 부교재비(38,700원) ⑥ 연2회 중,고생 학용품비(52,600원) 추가 지원 2. 주거급여 대상자로 선정시(101%~108%) • ①~⑥ 교육급여 대상자 지원내용에 ⑦주거급여(거주형태별 임차료 또는 주택개량) 추가지원 가능 • ‘기초생활수급자증명서’ 발급 가능하며 해당기관별 제공하는 각종 부가혜택 우선지원 가능
차상위 장애 (차상위아동수당 포함)	① 대상별 차상위장애수당 ② 대상별 차상위아동수당	주거급여, 교육급여 대상자로 선정시 대상별 지원하는 차상위장애수당 또는 차상위아동수당에 주거급여, 교육급여 추가지원 가능

※ 기초생활수급자로 선정시 생계급여, 의료급여, 주거급여, 교육급여, 장애급여, 해산급여 등의 급여 중 최소 1개 이상 ~ 최대 6개의 급여가 제공됩니다.

#### “맞춤형급여”전환에 따른 기존 기초생활수급자 변경 안내

- 기존 수급자들은 별도의 신청절차 없이 새로운 기준에 따라 수급자격 및 급여액이 다시 결정되기 때문에 급여변동액이 발생될 수 있어 급여총액이 줄어들 수 있는데 이 경우에는 이행기보전액을 추가 지원하여 총급여액이 감소되지 않도록 조치할 예정입니다.

문의) 국민없이 ☎ 129, 구청 생활보장과 및 각동주민센터

### 제27회 구민의 날 기념 구민상 후보자 접수

#### 1. 시상부문

부 문 별	인원	공 적 사 항
효 행	1명	효자·효부등 경로효친으로 주위에 널리 알려져 타인의 귀감이 되는 사람
교 육	1명	교육사업 등 지역교육 발전에 기여한 공적이 현저한 구민
사회봉사	3명	희생적인 봉사정신으로 구민화합 및 구정발전에 크게 기여하였거나 자선사업, 사회봉사활동 등을 지속적으로 실시하여 “더불어 사는 사회건설”에 크게 공헌한 구민
환 경	1명	푸르고, 깨끗한 지역사회건설 및 환경보전에 기여한 공적이 현저한 구민
문화예술	1명	문화예술부문 발전 및 지역문화 창달에 기여한 공적이 현저한 구민
체육진흥	2명	체육발전과 향토의 명예를 빛낸 공적이 현저한 구민
지역경제	1명	지역경제 활성화, 노사안정 등에 기여한 공적이 현저한 구민
특 별	1명	구의 위상을 드높여 특별한 공적을 세운 구민

#### 2. 자격요건

- 추천일 현재 5년 이상 인천광역시 서구에 거주하는 구민으로서 시상부문별 공적내용이 현저한 사람. 다만, 수상부문의 특성에 따라 관내에서 5년이상 활동한 실적이 있는 사람도 포함한다.
- 과거 구민상 수상경력이 없는 사람

#### 3. 추천권자

- 동장, 유관기관장, 학교장, 사회단체장, 100인이상 기업체장

#### 4. 구비서류

- 추천서 1부, 공적조서 1부, 공적요약서 1, 공적 증빙서류(사진, 책자, 논문, 신문스캐랩 등), 사진(반명함판) 3매.

#### 5. 후보자 접수

- 접수기간 : 2015. 7. 29 ~ 8. 7 (10일간) - 토·일 제외
- 접수장소 : 서구청 총무과 총무팀

#### 6. 수상자 결정 : 구민상 심의위원회에서 심의 결정

#### 7. 시 상 : 제27회 구민의 날 기념행사 시

#### 8. 기 타

- 제출한 서류는 일체 반환하지 않음.
- 자세한 사항은 서구청 총무과 총무팀(☎560-4092)으로 문의

### 시립 청라호수도서관 및 청라국제도서관 이용안내

#### 청라호수도서관

##### ▶ 이용시간

구 분	자료실별 이용시간		특징
	평일(월~금)	위치	
어린이자료실 (유아자료실)	09:00~18:00	1층	· 유아, 초등학생 대상 자료 열람 · 어린이, 가족 이용
일반자료실	09:00~18:00	2층	· 중학생~어른 대상 자료 열람

##### ▶ 휴관일

- 정기휴관일 : 매주 토, 일요일(2016년 변경 예정)
- 국경일(국경일과 겹치는 토, 일요일)
- 기타 도서관장이 정하는 임시휴관일

##### ▶ 주소 및 전화번호

- 주소 : 인천광역시 서구 크리스탈로 59(청라 중앙호수공원 내)
- 전화번호 : 032-563-9579~80
- ※ 6.29일 개관 / 일부 시설만 이용가능하나, 많은 방문 바랍니다.

#### 청라국제도서관

##### ▶ 이용시간

구 분	자료실별 이용시간		특징
	평일(월~금)	위치	
어린이자료실 (유아방)	09:00~18:00	지하층	· 유아, 초등학생 대상 자료 열람
일반자료실	09:00~18:00	2층	· 중학생~어른 대상 자료 열람

##### ▶ 휴관일

- 정기휴관일 : 매주 토, 일요일(2016년 변경 예정)
- 국경일(국경일과 겹치는 토, 일요일) • 기타 도서관장이 정하는 임시휴관일

##### ▶ 주소 및 연락처

- 주소 : 인천광역시 서구 담지로 24
- 전화번호 : 032-562-6824~25
- ※ 6.29일 개관 / 일부 시설만 이용가능하나, 많은 방문 바랍니다.

### 서구영어마을GEC 제37기 수강생 모집 안내

◎ 신청기간 : 2015년 8월 3일(월) ~ 8월 26일(수)

37기 교육 일정 (주2회/3개월)

교육기간	월수반 2015년 9월 2일 ~ 2015년 11월 25 일 화목반 2015년 9월 1일 ~ 2015년 11월 24 일
신청방법	www.isgec.or.kr 로그인 후 온라인 접수
대 상	7세, 초등학교 1~6학년
수 강 료	서구지역 24만원(분기) <월8만원>

프로그램 안내 (예비초등/초등)

정규반 (교재비포함)	특별반(교재비 별도)	
	예비초등(7세)	파닉스 + 스토리 + 체험수업
파닉스 6개월	스타플러스 (초등)	픽션, 년픽션 스토리 리딩, Intensive reading & writing, Intensive grammar
루키 3개월	엘리트반	고급문법반 Speaking & Writing 통한 고급 문법 학습
주니어 9개월		동시통역 한국어 영어 통역 트레이닝
시니어 9개월		국제예비반 미국교과과정
프로 9개월		국제반 미국교과과정+토론수업+프리젠테이션+에세이 작성
마스터 9개월		

주4일 심화 프로그램: 정규반(월수)+Star Plus반(화목)

문의) 서구영어마을 ☎ 560-1006

### 2015년 제12회 서구청장배 수영대회

- ◎ 일 시 : 2015. 8. 23.(일) 10:00
- ◎ 장 소 : 서구청소년수련관 수영장
- ◎ 경기종목 : 개인전(50m자유영, 배영, 평영, 접영, 100m개인혼영), 단체전
  - ※ 개인전은 1인 2종목까지 참가 가능 (개인혼영, 단체전은 종목에서 제한없음)
  - 학생 남녀 1,2,3,4부(중고생=1부/ 5,6학년=2부/3,4학년=3부/1,2학년=4부)
  - 성인 남녀 1,2,3,4,5부(60세이상=1부 /50대=2부 /40대=3부 /30대=4부/ 29세이하=5부)
  - ※ 60세이상(1956.12.31일 이전 출생자), 50대(1957.1.1. ~ 1966.12.31.), 40대(1967.1.1. ~ 1976.12.31.), 30대(1977.1.1. ~ 1986.12.31.) 29세이하(1987.1.1일 이후 출생자)
- ◎ 참가자격 : 참가접수일 현재 관내에 주소를 두거나, 관내 직장에 재직 중인 자
  - 학생부는 대한수영연맹에 최근 3년간 선수로 소속된 적이 없거나 비등록 선수로 서구 관내 학교에 재학중이거나 주소를 둔 학생
  - 성인부에 참가하는 선수는 대한수영연맹에 선수로 한번이라도 소속된 적이 없어야 함.
- ◎ 참가신청
  - 신청기간 : 2015. 7. 10, 09:00 ~ 7. 31, 18:00(21일간)
  - 신청방법 : 관내 수영장, 인터넷신청(서구청홈페이지 www.seo.incheon.kr 문의) 문화관광체육과 체육진흥팀 ☎ 560-4135

### 피아노 경연대회 참여자 모집

◎ 일시 : 2015. 9. 4.(금) 15:00 ~ 18:00

※ 예선 2015. 8.16.(일) 10:00~17:00(부문별 참가시간대 서구청홈페이지 문화행사 소식란 게시) 예선장소에 보호자는 입장하실 수 없습니다.

◎ 장소 : 서구문화회관 대공연장      ◎ 주최 : 인천광역시 서구

◎ 경연부문 및 경연곡 범위

부 문	참가대상	예선 경연곡	본선 경연곡
유치부	유치원(학원)생	자유곡 1곡	자유곡 1곡
초등 1부	초등학교 1,2학년생	Sonatine 중에서 빠른 악장 중 1곡	자유곡 1곡
초등 2부	초등학교 3,4학년생	J.S.Bach Invention 2성 또는 3성 곡 중 1곡	모차르트 소나타 1곡
초등 3부	초등학교 5,6학년생	J.S.Bach Invention 2성 또는 3성 곡 중 1곡, 또는 예술학교 지정곡 중 1곡	자유곡 1곡 (7분 내외)
중등부	중 학생	쇼팽 · 리스트 에튀드 중 빠른곡(느린곡 제외) 1곡	베토벤 소나타 중 빠른 악장
고등부	고등학생	에튀드 중 빠른 템포의 1곡	에튀드를 제외한 자유곡 1곡(10분 내외)

- ◎ 참가신청
  - 신청기간 : 2015. 7.20.(월) ~ 8. 7.(금)
  - 신청장소 : 서구청 문화관광체육과, 관내 동 주민센터
  - 접수방법 : 방문접수(우편, FAX 접수불가)
  - 참가자격 : 2015. 7. 1. 현재 아래 사항 중 하나에 해당자
    - 인천시에 주민등록상 등재되어 있는 초·중·고등학생
    - 인천시 관내 학교에 재학중인 초·중·고등학생
    - 인천시 관내 학원(교습소)에 다니는 학원(유치원)생
  - 제출서류 : 참가신청서 1부(증명사진 필히 부착)

문의) 문화관광체육과 ☎ 560-4342

### 맞춤형 급여체계 개편에 따른 주민세 면제 확대 안내

주민세(개인균등분) 비과세 운영

구분	현행	2015년	2016년 이후
비과세 대상	기초생활수급자	중전 기초생활수급자 + 의료급여수급자	생계, 주거, 의료 교육급여수급자

※ 부칙 제6조제3항 : 2015년 12월 31일까지 중전의 규정을 인용한 것으로 보되, 개정 규정에 따른 의료급여 수급권자는 중전의 규정에 따른 수급권자로 봄

개편에 따른 유의사항

- 신규 수급자는 기초생활보장제도 신청이 선행되어야 가능 하므로 7월 내 신청이 완료되도록 하셔야 합니다.
- ※ 전국 읍·면·동 주민센터에서 신규 신청자를 대상으로 기초생활보장제도 신청·접수
- 주민세 과세기준일(8.1.) 현재 급여 신청은 하였으나, 처리 지연 등으로 첫 급여가 지급되지 않은 신규 대상자도 확인 후 비과세 혜택을 받을 수 있습니다.
- ※ 맞춤형 급여는 신청한 달부터 급여 산정 및 지급(복지부)

문의) 각 동 주민센터, 서구청 세무2과 지방소득세팀 : ☎ 560-4920  
검단지역 검단출장소 시세팀 : ☎ 560-4543

### 광복 70년, 태극기 사랑 70일 운동

올해는 우리나라가 광복을 맞이한 지 70년이 되는 해입니다. '광복 70년, 태극기 사랑 70일 운동'으로 대한민국 사랑을 보여 주세요.

《국기계양일》

- ◎ 전국적인 국기 계양일 : 「대한민국국기법」
  - (국경일) 3·1절, 제헌절(7.17), 광복절(8.15), 개천절(10.3), 한글날(10.9)
  - (기념일) 현충일(6.6), 국군의 날(10.1), 국가장일 등
- ◎ 인천광역시 국기 계양일
  - 「인천광역시 국기 계양일 지정 및 국기 선양 등에 관한 조례」
  - 경술국치일(8.29), 인천광역시민의 날(10.15)

문의) 총무과 총무팀 ☎ 560-4096

### 여권신청 전자서명제 실시

◎ 시행일시 : 2015. 7. 1.(수)부터

◎ 주요내용

- ▶ 여권신청 전자서명제란? 복잡한 여권발급신청서를 작성하지 않고, 간이신청서·신분증·사진 제출하면 여권신청이 가능한 제도
- ▶ 간이신청서에 영문성명 및 연락처 등 필수항목만 기재하고 기타자료는 신분증 인식기를 통해 자동입력, 신청인은 본인의 정보 확인 후 전자서명
- ▶ 여권신청시 달라진 점

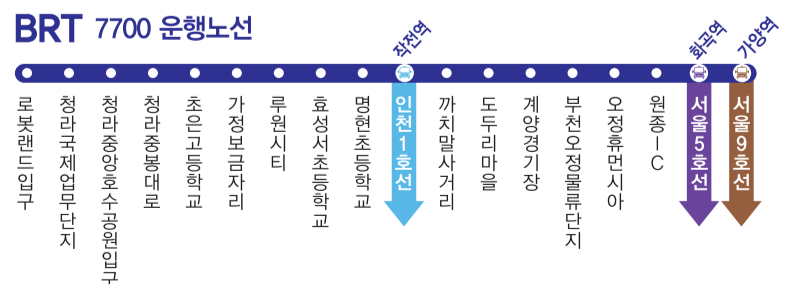
기 존	7월 이후
여권신청서에 성명, 주민등록번호, 주소 등 10가지 이상의 항목 일일이 기재	- 간이신청서에 영문성명, 연락처 등 필수항목 기재 - 기타정보는 신분증을 통해 자동 입력, 본인정보 확인 후 전자서명

문의) 민원봉사과 민원여권팀 ☎ 560-4256~8

### 7700 간선급행버스(BRT) 증회운행

- ◎ 7700번 버스의 운행횟수를 현재 평일 67회, 휴일 54회 운행에서 평일 72회, 휴일 60회로 늘려 운행합니다.

BRT 7700 운행노선



인천교통공사 ☎ 569-6044

### 희망키움통장 II 3차 모집

#### 희망키움통장

근로하는 차상위층 가구 등에 중산층으로의 진입을 지원할 수 있도록 월10만원 본인저축액에 대해 1:1 매칭하여 근로소득장려금 적립지원하는 자산형성지원 사업

#### 모집기간 및 접수처

관할 동주민센터, 2015. 8. 3.(월) ~ 2015. 8.11.(화)

**지원대상** : 아래 네가지 조건이 모두 충족되는 자

- ① 생계급여, 의료급여 비수급 가구
- ② 소득인정액이 최저생계비의 120% 이하 충족
- ③ 최근 1년 중 근로활동한 사실이 있는 가구
- ④ 가구 총 근로·사업소득이 최저생계비의 70% 이상 충족



#### 기타사항

- 자활근로나 공공근로, 노인일자리/장애인 일자리 참여소득 등 국가 또는 지자체가 인건비 전액을 직접 지급하는 소득은 제외.
- 소득은 공적자료(전산 회신자료-4대보험, 국세청 등)로 파악된 소득만 인정. 단, 「국민기초생활보장사업안내」상 고용임금확인서 제출 시 직권 반영.
- 소득인정액 산정시 10년 미만 1600cc이상 차량은 차량가액을 100% 소득으로 환산(단, 아래의 차량은 일반재산으로 환산)

	장애인사용차량	생업용 자동차
일반 재산 환산	① 배기량 2000cc미만 승용차 ② 승차정원 11인승이상 15인승이하 승합자동차/1톤이하 화물자동차 ③ 10인승이하의 승합자동차세를 납부하는 전방조종자동차 등	① 배기량 1600cc이하 중형미만 승용차 ② 승차정원 11인승 이상 승합자동차 등

- 현재 가구 내 근로소득이 없는 경우는 지원대상이 아니며 선정 후 가구 총 근로소득이 최저생계비 150%(2016년 이후 기준중위소득 60%)가 넘지 않는다면 연 필수교육 이수 및 3년간 유지시 지급해지조건 발생

문의) 희망복지과 자활지원팀 ☎ 560-5715

### 슈퍼그린주니어 - Summer

**신청기간** : 2015년 7월 6일(월) ~ 8월 2일(일)

**교육기간** : 8월 3일(월) ~ 8월 17일(월) (센터 사정에 의해 일정은 다소 변경 될 수 있음)

**교육장소** : 가좌1·2·3·4동, 김단1·2동, 청라2동, 석남1동, 신현원창동, 가정3동 주민센터

**대상** : 서구관내 청소년(중, 고등학생)

**교육내용** : 자원봉사기초교육, 친환경교육 및 체험활동, 사랑빵만들기, SNS중독예방교육 등

**신청방법** : 1365자원봉사포털사이트(www.1365.go.kr) 및 유선 접수

**접수처** : 서구자원봉사센터 ☎ 568-1365

\* 교육진행시간은 청소년 자원봉사활동 사전교육의 의미로 봉사시간으로 인정됩니다.

문의) 서구자원봉사센터 ☎ 568-1365

### 폐가전제품 무상수거 안내

분류	품명	처리방법
대형 폐가전	냉장고	<b>&lt; 대형폐가전 처리방법 &gt;</b> 전화예약 : 1599-0903 방문수거 이동 및 재활용
	세탁기	
	에어컨	
	TV	
	가스오븐레인지	
	공기청정기	
	식기세척기	
	복사기	
	자동판매기	
	리닝머신	
냉온정수기		
소형 폐가전	가습기	<b>&lt; 소형폐가전 처리방법 &gt;</b> 동 주민센터 폐소형가전 수거함에 배출 이동 및 재활용 * 폐소형가전 수거함이 설치되어 있는 아파트의 경우 아파트 수거함에 배출 수거함에 배출
	VTR/DVD	
	전화기(휴대폰)	
	전기밥솥	
	녹즙(믹서)기	
	가스레인지	
	컴퓨터	
	비데기	
	프린터기, 스캐너	
	팩스	
시계		

문의) 동 주민센터 및 서구청 자원순환과 재활용우수팀 ☎ 560-4422

### 종이팩을 화장지로 교환해드립니다

◎ **종이팩 교환장소** : 동 주민센터    ◎ **종이팩 종류** : 우유팩, 두유팩, 쥬스팩

◎ **교환방법** : 종이팩의 내용물을 비우고 물 행균 건조 후 동 주민센터로 가져오면 화장지 1롤(개)을 교환해드립니다.

◎ **종이팩 교환기준**

종이팩 용량별	수집량 (1kg)	화장지 교환
200ml	80개	1롤
500ml	45개	1롤
1,000ml	30개	1롤

문의) 동 주민센터 및 자원순환과 재활용우수팀 ☎ 560-4422

### 「온실가스 1인 1톤 줄이기」 실천 운동에 참여하세요!

「온실가스 1인 1톤 줄이기」 실천 운동이란??

기후변화에 대응하기 위해 2020년 BAU(온실가스 예상배출량) 대비 온실가스 30% 감축 목표의 일환으로 추진하는 「생활 속 온실가스 줄이기」 범국민 실천 운동

**<참 쉬운 참여방법>**

- ① 'QR코드' 를 스마트폰으로 스캔!
- ② 화면에 보이는 **실천서약 참여하기** 버튼을 살짝 눌러주세요!
- ③ 반드시 주소를 **인천 서구**로 입력!!
- ④ 스마트폰이 없을 경우



[한국 기후·환경네트워크(www.kcen.kr)] 접속 → (좌측) 서약서 입력하기

저탄소 녹색생활 온실가스 1인 1톤 줄이기 시민 실천서약에 참여하여 우리구가 저탄소 녹색도시로 발전해 나가는데 힘을 모아주시기 바랍니다!!

문의) 환경보전과 기후변화팀 ☎ 560-4631~3

### 콜롬비아 축제

◎ **일시** : 2015년 8월 22일(토) 16시~21시

◎ **장소** : 가정1동 콜롬비아 공원

◎ **프로그램** : 주민 참여 플리마켓, 커뮤니티 아트, 가정동 달인을 이겨라, 돛자리 영화제

◎ **주최** : 청년문화기획 하다보니

◎ **후원** : 인천문화재단, 한국문화예술위원회

가정동 플리마켓	16시~19시	동네 주민 모두 모여 장사하세요! 몇 번 안 입은 우리 아이 옷, 책, 장난감부터 네일아트, 악세서리 등 물건도 팔고 주민들과 소통하세요.
커뮤니티 아트	16시~19시	작가와 함께 플리마켓 곳곳에서 벌어지는 예술 참여 작업
가정동 달인을 이겨라	16시~19시	동네 달인이 여러분과의 대결을 기다립니다. 상상치 못했던 달인을 이기면 선물이 팡팡!
돛자리 영화제	19시~21시	도심 속 야외 영화상영 멀티플렉스 부럽지 않은 돛자리 영화제에서 한 여름 밤의 추억을 만들어보세요.

### 「범죄피해자, 이제 피해자 전담경찰관이 지원합니다

인천서부경찰서 피해자 전담경찰관 연락처 ☎ 032-453-3701

### 비만탈출을 위한 『건강-UP 프로그램』 운영

◎ **대상** : 비만도(BMI 수치25이상, 체지방율 35이상)가 높은 지역주민40명

◎ **운영일시**

- 2015. 8. 31(월) ~ 2015. 11. 20(금)

- 오전10시 ~ 12시(2시간)

- (매주 월, 수, 금 주3회/ 3개월간/ 36회 연속운영)

◎ **운영장소** : 서구보건소 4층 보건교육실

◎ **신청기간** : 2015년 8월 17일(월)부터 8월 25일(화)까지

◎ **신청방법** : 보건소 방문신청 (방문시 체성분측정을 통한 비만도 측정)

\* 신청자가 많을 경우에는 비만도가 높은 기준으로 40명 제한신청



문의) 건강증진과 건강증진팀 ☎ 560-5059, 5049

**산모·신생아 건강관리사 지원사업 안내**

- **대 상** : 전국가구 월평균소득의 65%이하 출산가정 (소득기준표 참고)
- **지원내용** : 산모 산후 건강관리 및 신생아 관리를 위한 가정방문 서비스 이용권 지급(Voucher)
- **지원기간** : 단태아 산모 2주(12일), 쌍둥이 산모 3주(18일)
  - 평일 8시간 근무(9시~5시, 휴게시간 1시간 포함)
  - 토요일 4시간 근무(9시~1시, 휴게시간 30분 포함) ※ 본인부담금 일부 있음
- **신청기간** : 출산 전 40일~출산후 20일 이내 ● **신청서류** : 신분증, 국민행복카드
- **신청장소** : 서구보건소 모자보건실(Tel. 560-5058), 검단보건지소 모자보건실 (Tel. 560-3415)

**〈가족수·가입유형별 소득판정 기준표〉**

가구원수	소득기준 65%	건강보험료 본인부담금		
		직장	지역	혼합
2인	2,014,000	61,379	47,997	62,201
3인	2,875,000	87,731	87,698	88,430
4인	3,233,000	98,557	103,894	99,769
5인	3,422,000	104,450	112,143	105,783
6인	3,612,000	110,823	120,855	112,221
7인	3,801,000	116,655	128,325	118,139
8인	3,990,000	121,275	133,955	122,699
9인	4,179,000	127,882	141,621	129,743
10인	4,368,000	133,489	147,619	135,442

※ 건강보험료 본인부담금액: 장기요양보험료 미포함 금액임  
문의) 건강증진과 모자보건팀 ☎ 560-5058

**고위험 임신부 의료비 지원사업 안내**

- **지원대상**
  - (소득기준) 전국가구 월평균소득의 150%이하 가정
  - (질환기준) 3대 고위험 임신질환(조기진통, 분만관련 출혈, 중증 임신중독증)으로 진단받고 입원치료 받은 자
  - (분만일자) '15.4.1부터 '15.9.30까지 (6개월간) (분만일자 '15.10.1 이후인 경우 '16년도에 지원)
- ※ 지원제외자 : 외국 국적인 자 및 국외 이주자
- **지원한도** : 비급여 본인부담금 중 50만원 초과분에 대해 90% 범위내에서 지원(지원한도 300만원)
- **신청기간** : 분만일로부터 3개월 이내 (단, '15.7.1일 이전에 분만한 자는 7.1일부터 9.30일까지)
- **신청서류** : ① 지원신청서 ② 의사진단서 1부 (질병명 및 질병코드 포함)
  - ③ 입퇴원진료확인서 및 진료비 영수증 각 1부(입원횟수별로 별도 제출)
  - ④ 출생보고서 또는 출생증명서 1부(단, 사산의 경우 사산증명서)
  - ⑤ 주민등록등본 1부 ⑥ 통장사본 1부(지원대상자 명의)
  - ⑦ 건강보험증 사본 및 건강보험료 본인부담금 납부고지서 (단, 맞벌이부부일 경우, 부부 모두 첨부)
  - ⑧ 설문조사서 1부. ⑨ 개인정보 활용 동의서 1부.
  - ⑩ 지원대상자 신청인 신분증 사본 1부
- **신청장소** : 서구보건소 모자보건실(Tel. 560-5058)  
검단보건지소 모자보건실(Tel. 560-3415)

**〈고위험 임신부 의료비 지원대상 질환별 지원기준〉**

구분	조기진통	분만관련 출혈	중증 임신중독증
지원기간	• 임신주수 20주 이상, 임신주수 34주 미만	• 분만 중 및 분만직후 (분만관련 입원 퇴원일까지)	• 임신주수 20주 이상부터 분만관련 입원 퇴원일까지
질병코드 및 수술명	• O60.0, O60.1, O60.2, O60.3	• O67.0, O67.8, O67.9, O72.0, O72.1, O72.2, O72.3, 자궁색전술, 자궁적출술	• O11, O14, O15
필수 진료내역	• '자궁수축억제제 약물명' 및 '투여일수'	• '자궁색전술' 또는 '자궁적출술' 또는 '5팩 이상 수술'	• '황산마그네슘 투여여부' 또는 '항고혈압제 약물명'
지원대상	• 비급여 본인부담금 - 진찰료, 상급병실입원료 차액, 식대, 투약 및 조제료, 주사료, 처치 및 수술료, 검사료, 전혈 및 혈액성분제제로 등		
지원규모	• 비급여 본인부담금 중 50만원 초과분에 대해 90% 범위내에서 지원 (지원한도 300만원)		

문의) 건강증진과 모자보건팀 ☎ 560-5058

**『잠복결핵감염 치료비 지원사업』 안내**

2015년 7월 1일부터 잠복결핵감염 치료비를 국가에서 지원 해 드립니다.

**1. 잠복결핵감염이란 ?**

- 결핵균이 우리 몸에 들어왔지만 활동이 약하거나 멈춰있는 상태로 마치 균이 잠자고 있는 것 같다 하여 이를 잠복결핵감염이라고 합니다.
- 잠복결핵감염 상태인 사람의 폐 속에는 소수의 결핵균만 존재하기 때문에 결핵치료와 달리 한 두가지 결핵약을 수개월간 복용하면 결핵으로 발병하는 것을 예방할 수 있습니다.

**2. 지원대상**

- 잠복결핵감염 진단을 통해 잠복결핵감염 치료를 받는 모든 국민이 대상입니다.

**3. 지원범위**

- 잠복결핵감염 치료 관련 진찰료, 약제비, 부작용 관련 검사비가 해당됩니다. 단, 비급여 항복과 건강보험 100/100 본인부담금은 지원 대상에서 제외됩니다.

**4. 지원방법**

건강보험가입자	차상위계층 및 의료급여수급권자
요양기관(약국포함)에 치료비를 지불할 필요가 없이 무료로 진료(조제)를 받습니다.	요양기관에 치료비를 지불하고, 본인이 직접 진료비 영수증을 지참하여 보건소에 본인부담금을 신청·환급 받습니다.

※ 7월 이전 진료분은 소급 적용되지 않습니다.

문의) 건강증진과 모자보건팀 ☎ 560-5056/5792

**자살 유가족을 위한 “따뜻한 작별” 프로그램**

- **대 상** : 자살자 유가족 ● **지 역** : 서구 관내
- **내 용** :
  - 유가족 심층면담 프로그램, 가족 심리 집단 치료
  - 심리적 부검 “따뜻한 작별” 참여 안내 치료비 지원사업. (애도비26만원, 입원치료 1회 50만원, 외래치료1회 5만원)
  - 애도비는 심리적 부검 “따뜻한 작별” 참여 유가족에게 지급
  - 유가족 자조모임
- **문의전화** : ☎ 560-5006, 468-9911

**생명 사랑 “징검다리”(사람과 사람을 이어주는) 요양보호사, 자원봉사자 우울검사 시행 안내**

- **대 상** : 요양보호사, 자원봉사자 ● **지 역** : 서구 관내
- **내 용** : 노인 우울 척도검사 시행 / 우울검사를 보건소에 제출하면 자원봉사 시간 인정
- **문의전화** : 서구보건소 정신건강증진센터 032)560-5006

**석남건강생활지원센터, 『비만탈출교실』 운영**

- **대 상** : 비만도(BMI 25이상, 체지방율 35%이상)가 높은 지역주민 25명
  - **운영일시** : 2015. 9. 7(월)~2015. 11. 27(금) 오전10시~12시(2시간) (매주 월,수,금 주3회 / 3개월간 연속운영)
  - **운영장소** : 석남건강생활지원센터 보건교육실
  - **운영내용**
    - 운동부문** : 스트레칭, 기구를 활용한 유산소운동, 탄력밴드 등을 활용한 근력강화운동
      - 기초체력진단(유연성, 민첩성, 심폐지구력, 악력 등 측정)
    - 영양부문** : 체중조절 식단 제공 및 개인별 칼로리별 식단작성법 및 식습관지도
    - 건강측정** : 체성분측정(골격근량, 체지방량, 내장지방 등 측정), 복부둘레측정
      - 혈액검사(총콜레스테롤, HDL, LDL, 중성지방, 공복혈당검사 등), 혈압검사
  - **신청기간** : 2015년 7월 27일(월)부터 8월 28일(금)까지
  - **신청방법** : 석남건강생활지원센터 방문신청 (방문시 체성분측정을 통한 비만도 측정)
    - ※ 신청자가 많을 경우에는 비만도가 높은 기준으로 25명 제한신청
- 문의) 보건소 석남건강생활지원센터 ☎ 560-2964

**청소년 구강건강 여름학교(치카푸카 바캉스) 참여자 모집**

- **대상** : 검단지역 7~15세 청소년 30명(선착순 접수)
  - **기간** : 1기: 2015.8.11(화)~12(수) 10:00~12:00 / 2기: 2015.8.13(목)~14(금) 15:30~17:30
  - **장소** : 검단보건지소 구강보건실 및 보건교육실
  - **내용** : 청소년 구강관리방법, 구강검진 및 불소도포, 구강위생보조용품 사용법 교육 및 실습, 치면착색제를 이용한 구강위생상태 확인 및 칫솔질 교육 등
    - ※ 기수별 2일간 진행되는 교육 코스
  - **참여방법** : 전화 신청(560-3427) ● **참여비** : 무료
    - ※ 기수별 2일간 진행되는 교육 코스로 한 기수 당 15명 내외로 진행됩니다. 선착순으로 접수하고 있으니, 참고하여 주시기 바랍니다.
- 문의) 검단보건지소 보건사업팀 ☎ 560-3427

### 국내 소비 진작을 위한 '여름휴가 국내에서 보내기 운동' 전개

침체된 국내소비 진작을 위해 '여름휴가 국내여행가기 운동'을 전개합니다. 국민여러분의 많은 관심과 협조를 바랍니다.

#### ◎ 여름휴가 국내여행가기

⇒ 여름휴가철 유용한 공공정보 10선

1. 대한민국 구석구석
  2. 국립공원탐방
  3. 휴식과 즐거움 명품마을
  4. 전국 자연휴양림
  5. 걷기 여행길
  6. 날씨 기상특보
  7. 전국지역별 관광정보
  8. 쌀 주유소 찾기
  9. 교통 도로 상황정보
  10. 우리나라 100대 명산
- (자세한 내용은 대한민국정보공개 [www.open.go.kr](http://www.open.go.kr)에서 확인)

#### ◎ 공공기관 직원 5일 이상 여름휴가 사용 적극 추진

⇒ 국내여행, 지역축제경험, 지역특산물구매 등

#### ◎ 메르스로 위축된 방한 관광수요회복 및 인바운드 관광업계 활성화를 위해 '코리아 그랜드 세일' 확대 시행됩니다

⇒ 기간 '15. 8.26~10.31(65일간), 대상 : 외국인 관광객

### 물절약 전문업(WASCO) 투자사업 안내

#### ◎ 물 절약의 필요성

- 우리나라는 OECD 회원국 중 물 부족 현상이 가장 심각한 나라
- 물 절약은 주민들의 생활습관과 직결된 문제로 인천시의 경우 취수원이 없어 팔당으로부터 물을 끌어오는데 막대한 비용이 소요됨에 따라 민간의 자발적 물 절약 노력 필요

#### ◎ 물절약 전문업(WASCO) 투자사업이란?

『물절약 전문업(WASCO) 투자사업』이란, 물절약전문업체가 계약기간 동안 누수율 저감, 절수설비설치 등에 자기자본을 先 투자하여 절감된 수도요금 등으로 투자비를 회수하는 사업

#### ◎ 이런 장점이 있습니다

- 비용 부담 없이 물 절약시설 설치를 할 수 있습니다.
- WASCO의 성과보증으로 위험부담이 감소됩니다.
- 사업기간 동안 WASCO의 전문적 서비스를 지원받습니다.
- 수도요금, 하수도요금, 물이용부담금 등 물 값을 절감 할 수 있습니다.

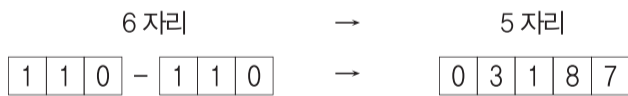
#### ◎ 물 절약 및 비용개선 사례

- 육군 2개 사단, 공군 1개 비행단 WASCO사업 시행
    - 누수로 버려지는 예산 42억원 이상 절감
  - ○○ 스파랜드(중구소재)
    - 10개월 비용절감액 : 3,737천원(절감율 19.1%)
  - ○○초등학교(서구소재) - 9개월 비용절감액 : 1,070천원(절감율 17.3%)
- ※ 절수설비 등의 설치 시 수도꼭지 및 부속 약 20%~66%절감, 변기 및 양변기용 부속 약33%~66%절감 효과



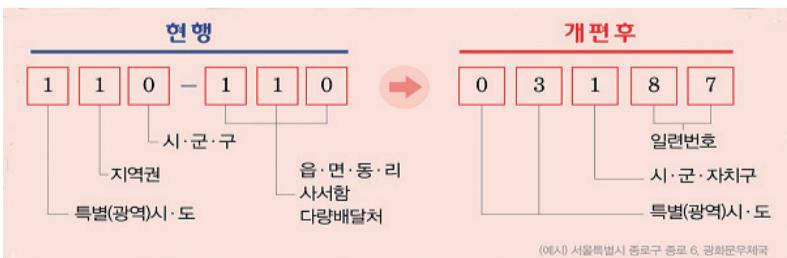
문의) 환경보전과 생활환경팀 ☎ 560-5923

### 우편번호가 2015년 8월1일부터 바뀝니다



#### ◎ 새 우편번호로 바뀌는 내용은?

앞 3자리는 특별(광역시)·시·도와 시·군·자치구를 의미하여, 뒤 2자리는 해당 시·군·자치구 내에서 순차적으로 부여한 일련번호로 구성됩니다.



#### ◎ 새 우편번호 어디서 쉽게 검색할 수 있나요?

- 인터넷우체국([www.epost.kr](http://www.epost.kr))
  - 우정사업본부([www.koreapost.kr](http://www.koreapost.kr)) 및 전국 우체국 홈페이지
  - 도로명주소 안내시스템([www.juso.go.kr](http://www.juso.go.kr))
- 문의) 토지정보과(새주소팀) ☎ 560-4832 ~ 4834

### 건강보험 미가입사업장 가입안내

#### ◎ 가입대상

- 사업장 : 근로자(법인의 이사를 포함) 1인 이상 고용사업장
- 근로자 : 상용근로자, 1월 이상 고용 일용근로자, 1월간 60시간 이상 시간제 근로자
- ※ 장기요양기관의 상근근로자(관리책임자 등) 및 요양보호사 등이 60시간 이상 근무하는 경우 직장가입 취득대상임

#### ◎ 사업장 가입(취득)일

- 사업장 : 사용자와 근로자간 고용관계 성립일
- 근로자 : 사업장에 사용(고용)된 날

#### ◎ 신고절차

- 제출 신고서 : 건강보험 사업장(기관)적용신고서, 4대보험 직장가입자 자격취득신고
- ※ 신고서는『4대사회보험 사이트([www.4insure.or.kr](http://www.4insure.or.kr))/자료실/서식 자료실』에서 다운로드

#### ◎ 신고 방법 : 가까운 공단 지사를 방문하거나 팩스, 우편 및 4대사회보험 사이트([www.4insure.or.kr](http://www.4insure.or.kr))에 접속하여 신고(☎ 1577-1000)

#### ◎ 기타사항

- 정당한 사유 없이 건강보험 가입신고를 하지 아니하는 경우에는 직권가입 및 국민건강보험법 제115조(벌금), 제119조(과태료)의 규정에 따라 불이익을 받을 수 있습니다.

### 서구 물썰매장, 야외풀장 운영

◎ 운영기간 : 2015. 7. 4(토) ~ 2015. 8. 23(일) / 51일간

◎ 운영시간 : 10:00 ~ 18:00

◎ 이용시설 : 물썰매장, 야외풀장, 스낵하우스, 휴게실, 야외휴게실, 의무실, 물품보관함, 무료주차장(209면)

#### ◎ 이용요금

- 어른 5천원, 청소년·어린이 3천원
- 가족 4인 이상 이용요금기준 10% 할인
- 단체 20명이상 : 이용요금기준 30% 할인(평일에 한함)
- 30명이상 : 이용요금기준 20% 할인(주말, 국·공휴일에 한함)
- 등록장애인 : 이용요금 기준 20% 할인(등록증 지참)
- 국가유공자 및 참전유공자, 국가보훈대상자 50% 할인(등록증 지참)
- ※ 단체 이용자께서는 사전 예약(이용 및 식사여부 등)하여 주시기 바랍니다.

#### ◎ 교통편

- 시내버스
  - 썰매장 앞 하차 : 1, 28, 591, 770번
  - 서구청 앞 하차 : 7, 13, 17, 17-1, 77, 112번(도보 5분)
  - 경남아파트 앞 하차 : 79, 770, 302, 111번(도보 7분)
- 자가용
  - 서인천 I·C에서 서구청(강화)방향 3km
  - 검단사거리에서 서구청 방향 8km
  - 계양I·C에서 서구청 방향 7km
  - 청라I·C에서 서구청 방향 4km

문의) 서구사계절썰매장 ☎ 565-3483, 070-8177-3831~5

### 2015 유·청소년 방학특강 롤러교실 운영

◎ 운영기간 : 2015. 8. 13.~ 8. 21.(7일) 09:00~10:30

◎ 장 소 : 연희·석남·검단배수지내 롤러스케이트장, 청라 X-게임장

◎ 대 상 : 관내 거주 유·청소년

구 분	계	연희 배수지	석남 배수지	검단 배수지	청라 (X-게임장)
계	80	20	20	20	20
초 급 반	40	10	10	10	10
중 급 반	40	10	10	10	10

◎ 운영계획 : 8개반 80명

◎ 접수기간 : 2015. 7. 20. ~ 7. 30.(10일간)

※ 반별 10명을 정원으로 하며 선착순 접수 (참가인원에 따라 통합 운영할 수 있음)

#### ◎ 접수방법

- 인터넷 신청(서구청 홈페이지 [www.seo.incheon.kr](http://www.seo.incheon.kr))
- ※ 선착순(모집인원이 초과될 시 조기 마감합니다.)

◎ 지도강사 : 직장운동경기부 및 전문 강사선정

#### ◎ 교육내용

- 기본자세, 스피드, 코너, 스타트, 정지 등 요령 강습

문의) 문화관광체육과 체육진흥팀 ☎ 560-4133

구인·구직, 서구 기업&일자리 지원센터가 함께해요

### 청년인턴을 시작하고 3개월 만에 취업이 되어 이제는 어엿한 직장인입니다.

안녕하세요. 취업성공 디딤돌 청년인턴 1기 김00입니다. 청년인턴을 시작하고 3개월 만에 취업이 되었습니다. 처음 청년인턴이 된 후 개별 취업컨설팅 때 이력서와 자기소개서를 작성해서 가지고 갔습니다.

저와 상담을 하시는 직업상담사 선생님께서는 이력서와 자기소개서를 써서 상담을 하러 온 저의 취업의지를 높게 평가하시며 꼼꼼하게 컨설팅을 해주셨습니다. 상담 이후에 저는 틈만 나면 이력서와 자기소개서를 다양한 양식에 맞춰 써 보고 내가 갖추고 있는 역량이 무엇인지 진지하게 고민하게 되었습니다.

그 후 직업상담사님의 추천으로 (주)대명아이티

에스에 입사지원을 하게 되었고 업체까지 동행 면접을 해주시는 직업상담사 선생님의 격려를 받아 면접까지 잘치러 이제는 청년인턴이 아닌 어엿한 직장인이 되었습니다. 제 전공분야를 잘살릴 수 있는 직무분야인 전산 프로그램 개발직으로 취업을 하게 되었습니다.

제가 취업을 할 수 있었던 것은 청년들에게 도움이 되어주는 취업성공디딤돌 프로그램 덕분이었습니다. 저처럼 취업을 하고 싶어 하는 서구의 많은 청년들을 위해 수고하시는 기업&일자리 지원센터(일자리지원과)와 직업상담사님들이 있습니다.

서구 청년 여러분! 여러분도 취업할 수 있습니다.

취업을 하겠다는 의지를 갖고 기업&일자리 지원센터의 문을 두드리십시오.

서구 청년 여러분을 응원합니다.

(주)대명아이티에스(전산프로그램개발) 김00(24세, 여)



### 서구 구인정보 안내

업체명	소재지	모집직종	모집인원	성별	연령	임금
이레산업	보도진로 33(가좌동)	영업납품배송원	1	남	45세미만	연봉2,300만원
장안가설(주)	봉수대로1336-14	자재.경리사무원	1	무관	35세미만	160만원
성지테크	보도진로 30번길	생산직	1	남	50세미만	연봉2,400만원
새싹종합식품(주)	세자봉로 146-1 (마전동)	경리사무원	1	여	35세미만	150만원
(주)제이케이	장고개로 125	회계사무원	1	여	30세미만	150만원
(주)제이케이	장고개로 125	웹디자이너	1	여	35세미만	200만원
(주)진영기계	오류동 1649-9	전기배선.정비원	1	남	35세미만	연봉3,000만원
(주)진영기계	오류동 1649-9	범용선반원	1	남	35세미만	연봉3,000만원
인천연세병원	승학로 (연희동)	병원조리사	1	여	55세미만	165만원
(주)다정하이테크	북항로 363번길 14-11(원창동)	영업사무원	1	여	30세미만	연봉1,800만원
(주)콤솔	보도진로 33	회계사무원	1	남	40세미만	180만원
(주)콤솔	보도진로 33	자재구매사무원	1	남	40세미만	180만원
(주)엘티에스	가좌동 561-12	영업관리자	1	남	45세미만	연봉3,500만원
(주)엘티에스	가좌동 561-12	영업관리	1	남	30세미만	연봉3,000만원
(주)금진틴버이앤씨	중봉대로 146번길	현장관리.설계원	1	남	40세미만	협의
대일테크	봉수대로 1492	제관원	1	남	50세미만	250만원
복성원	심곡로(연희동)	흙써빙원	1	여	50세미만	180만원
한양엔지니어링	대곡로 89번 안길 (대곡동)	용접원	1	남	55세미만	250만원
현대고주파	건지로 95번길 57(석남동)	생산직	2	남	45세미만	연봉2,500만원
(주)대영기전	원창로 83 (원창동)	품질관리사무원	1	남	40세미만	200만원

\* 위 정보는 2015년 7월 17일 일자로 접수된 구인정보이며, 이미 채용된 사업장이 있을 수 있습니다. 구인정보에 관한 자세한 사항은 서구청 일자리지원과 기업&일자리 지원센터로 문의하시기 바랍니다.

문의) 기업&일자리지원센터 ☎ 560-5705~6, 5708

### 2015 지역맞춤형 일자리창출 지원사업

- ▶ 과 정 명 : CNC 기계가공
- ▶ 교육대상 : 인천광역시 거주 청년실업자 및 베이비부머
- ▶ 교육인원 : 15명 ▶ 접수기간 : 2015. 6.15 ~ 8.11.
- ▶ 교육기간 : 2015. 8.17 ~ 10.15.
- ▶ 면접일시 : 2015. 8. 12.(수) ▶ 합격자발표 : 2015. 8. 13.(목)
- ▶ 교육장소 : 한국폴리텍대학 남인천캠퍼스
- ▶ 연 락 처 : ☎ 032)450-0392~3 ▶ 인터넷접수 : http://www.nic.ac.kr
- ▶ 접수방법 : 방문접수(한국폴리텍대학 남인천캠퍼스 산학협력처)
- ▶ 제출서류 : 응시원서(본교 소정양식), 주민등록등본 1부, 반명함판 사진 2매, 통장사본
- ▶ 교육특전 : 무료교육, 중식제공, 교통비 지급, 교육 수료 후 취업연계

### 2015 지역산업 맞춤형 인력양성사업

- ▶ 과 정 명 : 특수용접, 전기공사 및 제어기술자, 전자회로개발자
- ▶ 교육대상 : 취업의지가 확고한 실업자 ▶ 교육인원 : 과정당 30명
- ▶ 접수기간 : 2015. 6. 1 ~ 8. 7.
- ▶ 교육기간 : - 특수용접 : 2015. 8. 17 ~ 10.21.(44일/350H)  
- 전기공사 및 제어기술자 : 2015. 8.17~9.25(30일/240H)  
- 전자회로개발자 : 2015. 8.17~9.25(30일/240H)
- ▶ 면접일시 : 2015. 8.12.(수) ▶ 합격자발표 : 2015. 8.13.(목)
- ▶ 교육장소 : 한국폴리텍대학 남인천캠퍼스
- ▶ 연 락 처 : 032)450-0372~5
- ▶ 접수방법 : 방문접수(한국폴리텍대학 남인천캠퍼스 산학협력처)
- ▶ 제출서류 : 응시원서(본교 소정양식), 주민등록등본 1부, 반명함판 사진 2매, 통장사본
- ▶ 교육특전 : 무료교육, 중식제공, 교통비 지급, 교육 수료 후 취업연계  
문의) 일자리지원과 일자리지원팀 ☎ 560-5802

### 기업&일자리지원센터 목요일취업특강 운영

- ▶ 일 시 : 매주 목요일 14:00~16:00
- ▶ 장 소 : 기업&일자리 지원센터(취업교육관 - 경인빌딩 8층)
- ▶ 교육내용 : 취업특강, 집단상담, 취업성공멘토링
- ▶ 문 의 : 서구 기업&일자리지원센터(경인빌딩8층) ☎ 560-5807

### 기업&일자리지원센터 금요일채용마당 개최

- ▶ 일 시 : 매주 금요일 오후 2시
- ▶ 장 소 : 기업&일자리 지원센터(취업교육관 - 경인빌딩 8층)
- ▶ 참여업체 : 5개 이내
- ▶ 행사내용 : 취업지도 및 1:1 맞춤형 현장면접  
문의) 서구 기업&일자리지원센터(경인빌딩8층) ☎ 032-560-5807, 5809



우리 동네 도서관 주말영화제(8월)

※ 도서관 사정에 의해 상영작이 변경될 수 있습니다.



## 주말엔 도서관으로 영화보러 갈까?



### 석남 어린이 도서관

장소 : 석남어린이도서관 3층 다목적실 | 연락처 : ☎ 575-2600 | 상영시간 : 오후2시

8월 2일	8월 9일	8월 16일	8월 23일	8월 30일
겨울왕국:싱어롱	두갈	행복배달부 팻 아저씨	엘리아스 : 바다의 보물을 찾아라	미키의 클럽하우스: 미니의 겨울리본 패션쇼
102분 한국어 음성	82분 한국어 음성	87분 한국어 음성	77분 한국어 음성	152분 한국어 음성

### 심곡 어린이 도서관

장소 : 심곡어린이도서관 1층 어울림터 | 연락처 : ☎ 568-0133 | 상영시간 : 오후2시

8월 2일	8월 9일	8월 16일	8월 23일	8월 30일
엘리아스	눈의 여왕	세이빙 산타	산타의 매직크리스탈	겨울왕국
79분 한국어 음성	78분 한국어 음성	84분 한국어 음성	80분 한국어 음성	108분 한국어 음성

### 신석 도서관

장소 : 신석도서관 4층 어울림터 | 연락처 : ☎ 571-9457 | 상영시간 : 오후2시

8월 1일	8월 8일	8월 15일	8월 22일	8월 29일
		광복절은 휴관일로 영화상영이 없습니다.		
무민가족의 한여름 대소동	엘리아스: 바다의 보물		해양경찰 마르코	마다가스카 3
73분 한국어 음성	77분 한국어 음성		74분 한국어 음성	93분 한국어 음성

### 검단어린이도서관 「도서관에서 꿈+를 나눔 강좌」 수강생 모집

- ◎ 교육기간 : 2015. 8. 28 ~ 11. 27 (주1회)
- ◎ 교육대상 : 성인 (과정별 24명)
- ◎ 세부내용

구 분	그림책 지도사 과정	스토리텔러 과정	독서지도사 과정
개강/종강	9.2 / 11.18 (12주)	9.3 / 11.19 (12주)	8.28 / 11.27 (14주)
시 간	매주 수 10:00~13:00	매주 목 10:00~12:00	매주 금 10:00~13:00
공 통	- 해당 교육 수료 후 민간자격시험 응시 기회 제공 - 수료 후 도서관 및 유관기관 자원봉사활동에 참여하여야 함(활동확인서 제출)		

- ◎ 참가자 모집 및 선발
  - 접수기간 : 2015. 8. 11(화) ~ 8. 23(일) (2주간)
  - 접수방법 : 참가신청서 제출 (방문 또는 이메일)
  - 선발방법 : 심사기준에 따른 선발 (중복 수강 불가)
- ◎ 수 강 료 : 무료 (단, 교재비 및 재료비, 자격시험 응시료 본인 부담)

문의) 검단어린이도서관 ☎ 561-4117

### 도서관 사서가 들려주는 책이야기

더운 여름 시원한 도서관으로 책 나들이 어떠신가요?  
심곡어린이도서관 신착자료를 소개합니다.

심곡어린이도서관 박 유 영



[엄마들에게 바치는 그림책]

#### 엄마의 말

최속희 지음 | 책읽는곰 | 2014.12.

살면서 겪는 슬픔을 아이에게 어떻게 전해야 할까 마음 한가득 부담이 될 때가 있다. 슬픔의 무게를 아이가 감당할 수 있을까라는 엄마의 걱정은 당연하다. 이 책에서는 아이에게 슬픔을 극복하는 법을 전하고 있다. '아이들과 엄마들의 마음을 가장 잘 헤아리는 그림책 작가' 최속희 작가의 아이를 위해 이 책을 선택한 엄마를 위한 그림책. 아이에게 그림책을 선물하는 것보다, 그림책을 읽는 엄마의 모습이 더 커다란 선물이 될 때가 있습니다.



[창의적인 자기주도학습서]

#### 그러니까 경제가 필요해

석해원 지음 | 노란상상 | 2015.1

경제를 왜 알아야 하는지 소개하는 책으로 경제의 필요성을 깨닫고, 경제에 대해 하나하나 알아가는 재미가 있는 책. 살아가는 모든 일이 얽여 있는 경제를 아이들이 쉽지만 분명하게 알려주는 책으로 최고의 경제학자가 될 수 있게 도와준다.



[김영하에게 듣는 삶, 문학, 글쓰기]

#### 말하다

김영하 지음 | 문학동네 | 2015.3

'보다-말하다-읽다' 3부작 중 두 번째 산문집 「말하다」. 한국인 최초로 세계적인 지식 공유 콘퍼런스인 TED(TED)의 메인강연으로 소개되어 136만 건 이상의 조회수를 기록한 '예술가가 되자, 지금 당장'이라는 강연과 우리나라 최초의 팟캐스트 '김영하의 책 읽는 시간'의 진행자로 다양한 매체에서 '말씀씨'를 발휘한 김영하 작가의 인터뷰, 강연, 대담을 묶은 책으로 글쓰기를 중심으로 문학과 예술 등 작가 김영하를 구성하는 문화 전반에 이르는 그의 생각들이, 때론 논리적으로 설득력 있게 때론 작가 특유의 위트와 재치가 맞물리며 생동감 있게 펼쳐진다.

### 구립도서관 제5회 「작공독서골든벨」 개최

#### ▶ 운영일시

	개최일시	선발인원
1차예선전	2015. 8. 22(토)	도서관별 30팀 중 15팀
2차예선전	2015. 8. 29(토)	도서관별 1차 통과 팀 중 10팀
왕중왕전	2015. 10.18(일)	도서관별 10팀

#### ▶ 운영내용

- 지정도서를 읽고 관련된 문제를 풀어 우수자 선발
- 각 도서관 별 1,2차 예선전 후 총 40팀 선발하여 왕중왕전 실시
- 지정도서의 경우, 구립도서관 지정도서 코너에 별도로 비치

▶ 모집대상 : 인천 관내 초등학교 2인 1조(형제, 자매, 친구 등) 각 도서관별 30팀

▶ 모집기간 : 2015. 7. 15(수) ~ 접수 마감 시 ▶ 참여신청 : 각도서관별 30팀 선착순 접수 (석남 : 575-2600 / 검단 : 561-4117 / 심곡 : 568-0133/ 신석 : 571-9457) 문의) 석남어린이도서관 ☎575-2600

### 신석도서관 오픈강좌 「그림책 상상나라」

- ▶ 운영기간 : 2015년 8~9월 매주 금요일
- ▶ 운영시간 : 영아반- 10:00~11:00 / 유아반- 11:00~12:00
- ▶ 운영대상 : 영아반- 13~29개월 / 유아반- 30~48개월
- ▶ 참여방법 : 사전 접수 없이, 당일 반별로 영·유아와 부모 20팀 선착순 입장
- ▶ 운영장소 : 신석도서관 4층 어울림터
- ▶ 운영내용 : 그림책 읽어준 후, 바다생물 알아보기, 악기, 요리, 모양놀이 등 (자세한 수업 일정표는 신석도서관 홈페이지 공지사항 참고)
- ▶ 입장 시 이야기 개월 수를 알 수 있는 아기수첩이나 등본 지참

문의) 신석도서관 ☎ 571-9457

### 2015년 8월중 청소년 행사 안내

서구청소년수련관 ☎ 577-7979, 579-7977    연희청소년문화의집 ☎ 561-5566~7  
 서구청소년지원센터 ☎ 584-1388, 584-1386    검단청소년문화의집 ☎ 569-2335  
 가정청소년문화의집 ☎ 580-1190~3

행사명	접수처 및 기간	내용
인증 1556호 「사고력 쑥쑥 두뇌 플레이」 참가자 모집	<ul style="list-style-type: none"> <li>모집기간: 7. 6(월)~31(금)</li> <li>대상: 중등 1~2학년 20명</li> <li>참가비: 무료</li> <li>제출서류: 참가신청서 1부</li> <li>접수방법: 방문, 팩스, 이메일 - 팩스 032-573-0082 - 이메일 youth5777979@naver.com</li> <li>접수처: 서구청소년수련관</li> <li>문의: 032-577-7979(이주혜)</li> </ul>	<ul style="list-style-type: none"> <li>운영기간: 8.7(금),8(토),10(월),22(토)/4회 14:00~17:00</li> <li>장소: 수련관 강의실 및 활동터전</li> <li>내용: 사고력 향상 프로그램, 재능기부 활동 등</li> <li>참가혜택: 인증프로그램 참여확인서 발급</li> </ul>
인증 1884호 「손으로 만드는 나만의 세상」 참가자 모집	<ul style="list-style-type: none"> <li>모집기간: 7. 1(수)~31(금)</li> <li>대상: 중·고등 10명</li> <li>참가비: 5,000원</li> <li>제출서류: 참가신청서 1부</li> <li>접수방법: 방문, 팩스, 이메일 - 팩스 032-573-0082 - 이메일 youth5777979@naver.com</li> <li>접수처: 서구청소년수련관</li> <li>문의: 032-577-7979(최재원)</li> </ul>	<ul style="list-style-type: none"> <li>운영기간: 8. 10(월)~12(수) 14:00~17:00</li> <li>장소: 수련관 강의실</li> <li>내용: 프라모델 및 미니어처 돌 하우스 작가 직업소개 및 체험 등</li> <li>참가혜택: 인증프로그램 참여확인서 발급</li> </ul>
「2015 여름캠프 신나는 도전!!!」 참가자 모집	<ul style="list-style-type: none"> <li>모집기간: 7. 7(화)~31(금)</li> <li>대상: 관내 초등3~6학년 40명</li> <li>참가비: 100,000원(1인)</li> <li>제출서류: 참가신청서 1부</li> <li>접수방법: 방문, 팩스, 이메일 - 팩스 032-573-0082 - 이메일 youth5777979@naver.com</li> <li>접수처: 서구청소년수련관</li> <li>문의: 032-577-7979(이정아)</li> </ul>	<ul style="list-style-type: none"> <li>운영기간: 8. 10(월)~12(수) / 2박3일</li> <li>장소: 미리내캠프(경기도 양평 소재)</li> <li>내용: 승마체험, 물놀이, 모글리 정글탐험, 도전!!! 캠프정복, 야간추적놀이 등</li> </ul>
토,토,가 (토요일 토요일은 가족과 함께!) [9월] 참가자 모집	<ul style="list-style-type: none"> <li>모집기간: 8. 3(월)~31(월)</li> <li>대상: 관내 초등 가족(2인) 15팀</li> <li>접수처: 서구청소년수련관</li> <li>제출서류: 참가신청서 1부</li> <li>접수방법: 방문, 팩스, 이메일 - 팩스 032-573-0082 - 이메일 youth5777979@naver.com</li> <li>문의: 032-577-7979(이정아)</li> </ul>	<ul style="list-style-type: none"> <li>운영기간: 9. 5(토) 10:00~12:00</li> <li>장소: 수련관 3층 강의실</li> <li>내용: 열쇠보관함 만들기</li> <li>참가비: 1팀당 20,000원</li> </ul>
서구청소년수련관 청소년동아리 모집 안내	<ul style="list-style-type: none"> <li>모집기간: 2015년 연중</li> <li>대상: 중,고등학생(3인 이상)으로 구성된 청소년동아리</li> <li>접수처: 서구청소년수련관</li> <li>제출서류: 참가신청서</li> <li>접수방법: 방문, 이메일 (youth5777979@naver.com)</li> <li>문의: 032-577-7979(최재원)</li> </ul>	<ul style="list-style-type: none"> <li>운영일시: 2015년 연중</li> <li>장소: 서구청소년수련관 등 활동터전</li> <li>주요내용: 동아리실 사용, 정기회의, 각종공연 및 대회 참가 등</li> <li>활동혜택: 연습실 우선예약, 활동기회 제공, 동아리연합회 활동, 우수활동 동아리지원금 제공 등</li> </ul>
서구청소년수련관 토요일 무료영화상영	<ul style="list-style-type: none"> <li>대상: 청소년 및 지역주민</li> <li>참가비: 무료</li> <li>접수방법: 당일 현장접수</li> <li>접수처: 서구청소년수련관</li> <li>문의: 032-577-7979(윤새미) www.issi.or.kr/youth</li> </ul>	<ul style="list-style-type: none"> <li>상영일시: 매주 토요일 12시 / 14시 (2회)</li> <li>상영장소: 수련관 2층 영화감상실</li> <li>상영영화 8월 1일: 와일드 8월 8일: 파이스토리 8월 15일: 휴관(광복절) 8월 22일: 해적 8월 29일: 밤비2</li> </ul>
2015 여름방학 체험학습 "상상 이름 캠프"	<ul style="list-style-type: none"> <li>모집기간: 15. 7. 1(수) ~ 7. 31(금)</li> <li>대상: 초등 2~6학년 청소년 40명</li> <li>접수처: 서구청소년수련관 (서구문화회관 별관)</li> <li>접수방법: 방문, 이메일, 팩스접수 (* 선착순 접수)</li> </ul>	<ul style="list-style-type: none"> <li>운영일시: 2015. 8. 7(금) ~ 9(일), 2박3일</li> <li>장소: KT&amp;G 논산 상상마당</li> <li>내용: 상상레이블, 골든벨, 쇼박스, 워터풀서바이벌, 바리스타 투데이, 상상올림</li> <li>참가비: 100,000원</li> </ul>
수련활동인증 프로그램 제1675호 "Y.E.S" (Youth Eco Solution)	<ul style="list-style-type: none"> <li>모집기간: 15. 7. 7(화) ~ 7. 31(금)</li> <li>대상: 중1~고2 청소년 15명</li> <li>접수처: 가정청소년문화의집 (서구문화회관 별관)</li> <li>접수방법: 방문, 이메일, 팩스접수 (* 선착순 접수)</li> </ul>	<ul style="list-style-type: none"> <li>운영일시: 2015. 8. 10(월) ~ 12(수), 10:00~13:00</li> <li>장소: 가정청소년문화의집</li> <li>내용: 저탄소 녹색성장 교육, 그린캠페인 친환경제품 만들기 등</li> <li>활동특전: 생활기록부 교외체험학습란 기록 대학입학사정시 가산점 부여 (관련학과)</li> <li>참가비: 5,000원</li> </ul>

수련활동인증프로그램 제1731호 (요리 쿡 조리쿡)	<ul style="list-style-type: none"> <li>모집기간: 15. 8. 4(화) ~ 8. 28(금)</li> <li>대상: 초2~6 청소년 20명</li> <li>접수처: 가정청소년문화의집 (서구문화회관 별관)</li> <li>접수방법: 방문, 이메일, 팩스접수 (* 선착순 접수)</li> </ul>	<ul style="list-style-type: none"> <li>운영일시: 2015. 9.5/ 9.12/ 9.19(토), 10:00~13:00</li> <li>장소: 가정청소년문화의집</li> <li>내용: 캐릭터 컵케이크, 과자집, 나만의 케이크 만들기</li> <li>활동특전: 생활기록부 교외체험학습란 기록 대학입학사정시 가산점 부여(관련학과)</li> <li>참가비: 15,000원</li> </ul>
청소년경제교육 프로그램 "알·부·자" (알아야 부자가 된다)	<ul style="list-style-type: none"> <li>모집기간: 15. 8. 17(월) ~ 9. 18(금)</li> <li>대상: 초등 2~6학년 청소년 20명</li> <li>접수처: 가정청소년문화의집 (서구문화회관 별관)</li> <li>접수방법: 방문, 이메일, 팩스접수 (* 선착순 접수)</li> </ul>	<ul style="list-style-type: none"> <li>체험일시: 2015. 9. 23(수) 14:00~16:00</li> <li>장소: 가정청소년문화의집</li> <li>내용: 화폐의 발달과정 및 경제생활</li> <li>참가비: 무료</li> </ul>
2015 청소년 역사기행 "아름다운 우리나라"	<ul style="list-style-type: none"> <li>모집기간: 7. 1(수)~ 7. 31(금)</li> <li>대상: 초3~중1 청소년 / 40명</li> <li>접수처: 검단청소년문화의집</li> <li>제출서류: 프로그램 참가신청서</li> <li>참가비: 100,000원</li> <li>접수방법: 방문 접수</li> <li>문의: 032-569-2335(신일숙)</li> </ul>	<ul style="list-style-type: none"> <li>운영기간: 8.10(월)~8.12(수) / 2박3일</li> <li>장소: 문경세재유스호스텔 (경상도 문경)</li> <li>내용: 문경새재 트레킹, 야간추적 하이킹, 공동체 활동, 레크리에이션 등</li> </ul>
나라사랑 특성화 프로그램 "금상첨화"	<ul style="list-style-type: none"> <li>모집기간: 5월 ~ 11월 중</li> <li>대상: 인천 학교 및 유관기관 등</li> <li>접수처: 검단청소년문화의집</li> <li>제출서류: 프로그램 참가신청서</li> <li>접수방법: 사전 전화협의 후 방문 접수</li> <li>문의: 032-569-2335(신일숙)</li> </ul>	<ul style="list-style-type: none"> <li>운영기간: 5월 ~ 11월</li> <li>장소: 인천 지역 내 각 행사장 (운영 전 공지)</li> <li>내용: OX 나라사랑 퀴즈 맞추기, 펠러비즈 태극기 반치 만들기 등</li> </ul>
인증4088호 청소년 안전지킴이 보안관	<ul style="list-style-type: none"> <li>모집기간: 15.7.27(월)~15.8.14(금)</li> <li>대상: 관내 중·고생 20명</li> <li>접수처: 연희청소년문화의집</li> <li>제출서류: 참가신청서 1부</li> <li>참가비: 무료</li> <li>접수방법: 선착순 방문, FAX접수 (032-561-6030)</li> <li>문의: 032-561-5566(이혜은)</li> </ul>	<ul style="list-style-type: none"> <li>운영일시: 2015.8.17(월)~18(화)</li> <li>장소: 연희청소년문화의집</li> <li>내용: 응급처치따라잡기, 캠페인 활동 등</li> </ul>
제3회 행복중전 가족캠프 아빠어디가	<ul style="list-style-type: none"> <li>모집기간: 15.8.10(월)~15.8.21(금)</li> <li>대상: 초등자녀와 아빠로 구성된 가족 20팀</li> <li>접수처: 연희청소년문화의집</li> <li>제출서류: 참가신청서 1부</li> <li>참가비: 1인당 30,000원</li> <li>접수방법: 선착순 방문, FAX접수 (032-561-6030)</li> <li>문의: 032-561-5566(박강남)</li> </ul>	<ul style="list-style-type: none"> <li>운영일시: 2015.9.5(토)</li> <li>장소: 대부도 일대</li> <li>내용: 바다낚시 또는 갯벌체험, 유리박물관 관람 등</li> </ul>
두루두루 재능봉사단 및 희망-이 상담 봉사단 모집	<ul style="list-style-type: none"> <li>접수기간: 연중</li> <li>대상: 일반 성인 및 대학생</li> <li>접수처: 서구청소년상담복지센터</li> <li>접수방법: 방문 및 전화, 이메일, Fax F.584-1389/www.seogu1388.or.kr</li> <li>문의: 032)584-1388(오현숙)</li> </ul>	<ul style="list-style-type: none"> <li>운영기간: 연중</li> <li>운영내용: 학습지원, 생활지도, 귀가 지도, 진로체험, 직업훈련, 체험지도 등 청소년에게 심리·정서적 안녕 증진 및 사회적 역량 및 적응력 증진 향상 활동</li> </ul>
학교 밖 청소년지원센터 「꿈드림」안내 및 모집	<ul style="list-style-type: none"> <li>접수기간: 연중</li> <li>대상: 만9세~24세 청소년</li> <li>접수처: 서구청소년상담복지센터</li> <li>접수방법: 방문 및 전화, 이메일, Fax F.584-1389/www.seogu1388.or.kr</li> <li>문의: 032)584-1388</li> </ul>	<ul style="list-style-type: none"> <li>운영기간: 연중</li> <li>운영내용: 1) 다시 학교를 가고 싶거나 미래 진로 준비를 원하는 청소년에게 학습클리닉, 스마트교실, 검정고시 준비, 1:1 멘토 지도 등을 할 수 있는 학습복귀 동기강화 프로그램 운영 2) 청소년 직업체험, 자립체험캠프, 실물경제체험, 자격증 취득 지원, 사회진출기술 배우기 등 실제 자립과 관련한 사회진입 동기강화 프로그램 운영 3) 실물경제 학습을 위한 성취강화 일일캠프</li> </ul>

서구문화회관 8월 공연소식

여름방학 특집 < 8월의 클래식 콘서트 >

① 브런치 콘서트 <양상블 클라비어 - 4Men 8Hands>



2015. 8. 13(목) 11:00  
서구문화회관 대공연장  
4명의 독보적인 피아니스트  
<양상블 클라비어 - 4Men 8Hands>  
피아노 김지훈, 신영주, 문재원, 방기수

② 글라주노프 탄생 150주년 기념 음악회 <사계(四季) in 러시아>



2015. 8. 15(토) 14:00  
서구문화회관 대공연장  
'루체뮤직소사이어티' 마스터즈 시리즈  
제4탄, 차이코프스키의 뒤를 잇는 교향곡  
작곡가 <알렉산드로 글라주노프>

전석 2만원(전화, 인터파크 예약)

할인명	대상	할인내용	가격
레터할인	동반 3인	구정소식지 및 회관 기획공연 홍보물 소지자	16,000원
나눔할인	본인만 해당	문화패스 (만 13세 - 24세 청소년), 예술인패스 카드 소지자	14,000원
	동반 1인	서구문화원 문화대학 수강자	14,000원
복지할인	별도 문의	서구문화회관 유료회원, 법정차상위계층, 기초생활수급자, 문화누리카드소지자	12,000원
사랑티켓할인	청소년 대상	사랑티켓 예약 / 문의 032-580-1163	6,000원
패키지할인1	본인만 해당	8월의 클래식 콘서트 두 작품 모두 관람 시 50% 할인	10,000원
패키지할인2	2인 이상	8월의 클래식 콘서트 두 작품 관람 시 50% 할인 및 11월 퍼포먼스 <웅알스> 초대권 2매 증정	10,000원 + 초대권 2매
비즈니스 할인	청소년 2인 이상	8월의 클래식 콘서트 중 1개 공연 관람 시 50% 할인	10,000원

\* 40인 이상 단체관람 별도문의 / \* 모든 할인은 증빙자료 현장 확인(미지참 시 차액 지불)  
문의 및 전화예매 : 인천서구문화회관 ☎ 580 - 1163

매월 마지막 주 수요일, '문화가 있는 날' 어린이 음악회 <교문 앞 클래식>

2015. 8. 26(수) 오후 4시30분 서구문화회관 소공연장

매월 마지막 주 수요일, '문화가 있는 날'에 찾아오는 인천서구문화회관의 키즈 클래식 상설무대!



달콤한 문화마을 <아빠가 들려주는 노래>

생생한 표정과 몸짓으로 관객을 압도하는 성악가 그룹 '오르페우스'

테너 김흥기, 이재필 | 바리톤 이진원, 이세원 | 피아노 송명진

전석 무료(전화예매 필수!)

문의 및 전화예매 : 인천서구문화회관 ☎ 580-1163

매월 마지막 수요일, '문화가 있는 날' 예술의전당 무대를 즐기다! 스크린 콘서트 <국립발레단 - 호두까기 인형>

2015. 8. 26(수) 오후 8시(120분 상영/300인치 스크린)

청라 호수공원 음악분수(야외)

\* 사정상 상영작품 및 장소는 변경될 수 있으며, 홈페이지를 통해 별도공지  
\* 우천 시 익일 진행하며, 우천이 지속될 시 상영취소  
\* 준비물 : 돗자리, 모기약, 무릎담요 등

VIP석 보다 더 좋은 야외 공연! 대형 스크린에 펼쳐지는 서울 예술의전당 무대!

▶ 9월 상영작 : 국립현대무용단 <춤이 말하다 / 80분 상영>

무료 관람 / \* 사정 상 작품은 변경될 수 있음

문의) 인천서구문화회관 ☎ 580 - 1155

인천문화재단 상주단체 육성지원사업 제2회 청소년 음악회 <비발디 프로젝트>

청소년들에게 꿈을 이룰 수 있는 기회를 제공하는 음악회

2015. 8. 28(금) 오후 7시30분 서구문화회관 소공연장 / 전석 2만원

레터할인 20% : 구정소식지 및 회관 기획공연 홍보물 소지자(4인)

나눔할인 30% : 문화패스 청소년 할인(만 13~24세 청소년), 예술인패스 카드 소지자

다자녀할인 40% : 다자녀(아이모아카드, 다둥이카드 등 소지) 가정

복지할인 50% : 서구문화회관 유료회원, 법정차상위계층, 기초생활수급자, 문화누리카드 소지자

\* 40인 이상 단체관람 별도문의 / \* 모든 할인은 증빙자료 현장 확인(미지참 시 차액 지불)

문의 및 전화예매 : 인천서구문화회관 ☎ 580-1163

인천문화재단 상주단체 육성지원사업 창작발레 <신인 안무가 전>

2015. 8. 22(토) 오후 3시 서구문화회관 대공연장

3명의 신인 안무가의 창작 발레공연! 어디에서도 보지 못한 새로운 발레의 세계

1. 신인 안무가 전수진 - Checkmate

출연 전수진, 박솔이, 한호정, 양다빈, 이효선, 임진송

2. 신인 안무가 김지훈&성한철 - 필링타임 출연 김영민, 장대욱, 성한철

3. 신인 안무가 김민경 - desfinado 출연 미정

전석 2만원 \* 모든 할인은 증빙자료 현장 확인(미지참 시 차액 지불)

레터할인 20% : 구정소식지 및 회관 기획공연 홍보물 소지자(4인)

나눔할인 30% : 문화패스 청소년 할인(만 13~24세 청소년), 예술인패스 카드 소지자

다자녀할인 40% : 다자녀(아이모아카드, 다둥이카드 등 소지) 가정

복지할인 50% : 서구문화회관 유료회원, 법정차상위계층, 기초생활수급자, 문화누리카드 소지자

문의 및 전화예매 : 인천서구문화회관 ☎ 580-1135

인천문화재단 상주단체 육성지원사업 가족 음악극 <사랑의 묘약>

젊고 예쁜 아가씨 '아디나'와 그녀에게 사랑을 구하는 순수청년 '네모리노', 그리고 상남자 '벨코레'까지! 진실한 사랑을 둘러싼 세 남녀의 갈등과 오해를 유쾌하게 풀어낸 달콤한 공연

2015. 8. 29(토) 오후 7시30분 서구문화회관 소공연장 / 전석 2만원

레터할인 20% : 구정소식지 및 회관 기획공연 홍보물 소지자(4인)

나눔할인 30% : 문화패스 청소년 할인(만 13~24세 청소년), 예술인패스 카드 소지자

다자녀할인 40% : 다자녀(아이모아카드, 다둥이카드 등 소지) 가정

복지할인 50% : 서구문화회관 유료회원, 법정차상위계층, 기초생활수급자, 문화누리카드 소지자

\* 40인 이상 단체관람 별도문의 / \* 모든 할인은 증빙자료 현장 확인(미지참 시 차액 지불)

문의 및 전화예매 : 인천서구문화회관 ☎ 580-1135

여름방학 특집, 가족극 Festival

I. 교육 뮤지컬 <반짝반짝 건강 손>

2015. 8. 17(월) ~ 18(화) ①오전 10시10분 ②오전 11시20분

서구문화회관 대공연장 / 전석 2만원

II. 성교육 뮤지컬 <내 몸은 소중한요>

2015. 8. 19(수) ~ 20(목) ①오전 10시10분 ②오전 11시20분

서구문화회관 대공연장 / 전석 2만원

III. 가족 뮤지컬 <개미와 베짚이>

2015. 8. 23(일) ~ 26(수) \*월요일 공연 생략

일 ①오후 2시 ②오후 4시 / 화 ①오전 10시10분 ②오전 11시20분

수 ①오전 10시10분 ②오전 11시20분 ③오후 7시

서구문화회관 대공연장 / 전석 3만원

문의 및 예매 : 사랑극단 꼬마세상 ☎ 010-2898-0014