

2015

10

제 227 호

# www.seo.incheon.kr Green 서구

함께 만드는 **내일**  
든든하고 편안한 **서구** **청결한 세상**

2015년 10월 24일 토요일 | 발행인 서구청장 | 편집 홍보미디어과 | 주소 (우)22726 인천광역시 서구 서곶로 307(심곡동) TEL. (032)562-5301 FAX. (032)560-2703

## 제12회 천년의 숨결 녹청자와 함께 하는 2015 대한민국 도예공모전 THE 12TH CERAMIC ARTS AWARD OF KOREA 2015



2014 현대부문대상  
김영선



2014 전통부문대상  
장순천

인천서구 녹청자 박물관  
<http://www.nokcheongia.or.kr>



특 집 서구의 자랑 구립 예술단 • 2  
구정주요소식 제12회 2015대한민국 도예공모전 • 4  
의 회 제205회 임사회 개최하여 각종 민생 안건 처리 • 6  
서 구 기 행 기억상자 열던 날 • 8

쉽 터 생활법률 - 명예훼손 • 10  
행정게시판 2015년도 인구주택 총조사 시행계획 • 12  
job&job 좌절은 금물, 긍정은 보물, 취업은 선물 • 16  
문 화 예 술 공연 안내 • 20



## 아름다운 화음으로 감동을 전하는 사람들

### 서구립 소년소녀합창단과 서구립 합창단을 찾아가다

세종문화회관에서 열리는 '가곡의 밤'에 다녀오면 큰 자랑거리가 되던 시절이 있었다. 그만큼 음악을 현장에서 접하기가 어려웠던 것이다. 다행히 요즘엔 비용과 시간을 들이면 어렵지 않게 생음악을 들을 수 있는 시대가 되었다. 그러나 가족 단위로 움직일 경우 비용이 만만치 않게 든다. 이동하는 시간을 감안하면 공들여야 하는 시간 역시 꽤 든다. 그런 점에서 서구에 구립 예술단(단장 서구청장)이 있다는 것은 서구 주민들에게 복이 아닐 수 없다. 대한민국을 뛰어넘어 세계적으로 인천 서구를 알리고 있는 두 합창단에 대해 자세히 알아보자.

글 / 이 성 루

#### 서구립 소년소녀합창단

서구립 소년소녀합창단은 인천에서 최초로 2003년에 창단되었다. 그 동안의 공연 횟수를 따지면 100회가 훌쩍 넘는다. 57명의 단원으로 구성되어 있는 서구립 소년소녀합창단(지휘자 박문전, 반주자 윤지선)은 선도적인 역할뿐 아니라 서구에서 예술의 감초 역할을 톡톡히 해내고 있다. 구민들의 화합과 정서 함양, 소외된 이웃을 위한 공연 등으로 활동 무대를 점점 넓혀가고 있다. 출중한 실력을 인정받아 전국에서 초청 받는 횟수도 날로 늘어나고 있다.

#### 빛나는 수상의 결실들

박문전 지휘자는 틈만 나면 단원들과 함께 외친다. “할 수 있다! 하면 된다! 해보자! 웃으면서 살자!” 그 덕분에 일구어낸 서구립 소년소녀합창단의 결실은 실로 놀랍다. 한국 어린이합창컨벤션, 한국 청소년합창콩쿠르, 대교 어린이 TV 코러스코리아 등에서 발군의 실력을 인정받은 것이다. 2013년엔 Voice Of Asia International Choral Festival에서 최고 합창단상과 연출상, 지휘자상, 반주자상을 거머쥐었다. 더 놀라운 것은 세계적으로도 유례를 찾아보기 힘든 창작합창뮤지컬(정서진아리랑)을 구립 차원의 소년소녀합창단이 보유하고 있다는 것이다.

#### 신나는 여정

서구립 소년소녀합창단의 연습실에 가면 무엇보다도 눈에 띄는 것이 어린 학생들의 진지한

표정이다. 파트별 연습을 하면서 반복에 반복을 거듭하는데도 하나같이 초롱초롱한 눈빛들이다. 애정이 깃든 지휘자의 세심한 지도와 양상블을 이룬다.

지그시 눈을 감고 귀를 기울이면 반주에 맞춘 합창이 한 사람의 엄숙한 기도 같다. 선율을 오르내리는 풍경이 오롯이 마음에 그려진다. 서구 청소년들의 화음이 얼마나 맑고 아름다운지, 그리고 감동을 불러일으키는지 가슴이 벅차오른다.

서구립 소년소녀합창단원들에겐 연습에서 공연까지가 매년 설레는 음악 여행이다. 자존감을 높이고, 자신감을 기르는 값진 여정이다. 그 힘은 어느 새 학교 성적에도 긍정적인 영향을 미치고 있다. 서울대, 연대, 이대 등의 합격생을 꾸준히 배출하고 있기 때문이다.

#### 서구립 합창단

서구립 합창단은 인천 최초로 1990년에 창단했다. 초창기엔 여성합창단으로 활동했지만 2009년부터는 남녀 혼성으로 운영되고 있다. 59명으로 구성되어 있는 서구립 합창단(지휘자 이경자, 반주자 조은새)은 무척 가족적인 분위기다. 묻어두었던 꿈을 살리는 성인들답게 서로에 대한 정이 돈독하다. 자기계발과 긍정적인 마인드, 삶의 활력소 등은 덤으로 얻어가는 행복이다.

서구립 합창단의 포부는 무척 크다. 합창단의 목표가 서구 구민들의 힐링 차원에만 머물러 있는 것이 아니다. 구체적인 비전은 이경자 지휘자의 말에 잘 드러나 있다. “우리는 인천 서구를 알리기 위해 전국적인 노력을 기울일 것입니다. 뿐만 아니라 아시아를 넘어 전 세계에까지 알리기 위해 끊임없이 도전할 것입니다.”





### 국제대회 입상의 놀라운 성과

서구립 합창단은 올 6월에 국제합창대회에 참가하였다. 폭넓은 무대경험과 교육 기회를 늘려 합창단의 성장을 도모하고, 세계무대에 문화·관광의 도시 서구를 널리 알리기 위해서였다. 또한 세계적인 합창단으로 성장하는 초석을 다지기 위해서였다.

필리핀 보홀에서 열린 금번 대회에는 한국, 필리핀, 대만, 베트남, 스위스, 미국, 뉴질랜드에서 온 11개 팀이 경연을 벌였다. 그 결과 서구립 합창단이 남녀혼성부문 1위, 최종 그랑프리 2위를 차지했다. 서구립 합창단이 문화교류를 통한 “문화관광의 중심도시 인천 서구”를 세계무대에 멋지게 홍보한 것이다. 대한민국을 홍보하는 홍보대사의 역할과 함께 동남아시아 지역에 퍼져 있는 한류열풍에도 자못 이바지한 것이다.

### 더 큰 결실을 위하여

서구립 합창단은 꿈을 현실로 만들기 위해 매주 두 번씩 만나 흥겨운 연습을 한다. 직장에서 격무에 시달릴 텐데도 마치 아침 모임의 사람들처럼 목소리에 생기가 있다. 밝은 표정에 시름 한 오라기 없다. 합창으로 한아름 채색하는 연습 시간은 짧은 날의 열정을 불려온 듯 에너지로 충만하다. 그 안엔 주름진 가족사도, 아물지 않은 상처도 없다. 오직 감미로운 음악에 사랑을 싣고, 나와 우리를 싣고 꿈처럼 물결친다. 사는 형편과 직업, 연령이 다른 이들이 모여 꽃피우는 화음이 놀랍고 존경스럽다. 노래하는 그들의 마음이 얼마나 곱고 예쁜지 가슴에 절절이 전해온다.

### 서구립 소년소녀합창단 주요연혁

- 인천 최초 소년소녀합창단 창단 : 2003. 5. 7
- 12회 정기연주회 개최 : 2003 ~ 2015
- 5회 전국 소년소녀합창제 개최(격년제) : 2004 ~ 2011
- 한국 어린이합창컨벤션 참가(2005~2014) 및 우수상(2005), 대상 수상 (2014~2015)
- 아시아육상경기 북측선수단 환영식 초청공연 : 2005
- 부산APEC 개최기념 한국 청소년합창콩쿠르 우수상 및 지휘자상 수상 : 2008
- 인천 세계도시축전 물포럼회의, 세계 여성네트워크 초청출연 : 2009
- 제4차 유엔재해경감 아시아각료회의 초청공연 : 2010
- 서울 코럴페스티벌 참가(2006~2015) 및 장려상, 지휘자상 수상(2011)
- 제8회 한국 청소년합창콩쿠르 동상 및 지휘자상 수상 : 2012
- 인천합창제 소년소녀합창제 참가 : 2012
- 파주출판도시 어린이합창대회 최우수상 수상 : 2013
- 대교코리아스코리아 은상 수상: 2013
- Voice Of Asia International Choral Festival 최고 합창단상, 연출상, 지휘자상, 반주자상 수상 : 2013. 11
- 2014 인천아시아게임 개막 축하 공연 참가 : 2014. 9
- 2015 예술의 전당 아티스트 라운지 공연: 2015. 8. 26
- 제12회 소년소녀 합창단 정기연주회 : 2015. 9. 5
- 대교 어린이 TV 코러스코리아 결선대회 은상 수상 : 2015. 9. 18
- 제14회 서울코럴페스티벌 공연 : 2015. 9. 29
- 가좌2동 작은 음악회, 서곶문화예술제 피아노 경연대회 등 찬조 출연
- 군포 수리 합창제 : 2015. 10. 17

### 서구립 합창단 주요연혁

- 인천 최초 구립여성합창단 창단 : 1990. 9. 15
- 서구립합창단(혼성)창단 : 2009. 1
- 23회 정기연주회 개최(1990 ~ 2014)
- 합창경연대회 대상 수상 : 1995
- 2004년 필리핀 교민 초청 연주회 초대공연
- 작은 음악회 등 관내 기관방문 음악회 170여회 참여
- 전국제주합창경연대회 입상 : 2007
- 제29회 태백전국합창경연대회 동상 수상 : 2011
- 제10회 거제전국합창경연대회 장려 수상 : 2013
- 관내 요양원 등 공연 봉사활동 6회 참여 : 2015
- 2015 보홀 국제합창 페스티벌 남녀 혼성부문 1위, 최종 그랑프리 2위 : 2015. 6

**서구립 예술단(합창단, 소년소녀합창단) 신규 단원 모집**

- **접수기간** : 2015. 12. 1 ~ 12. 31
- **응시자격**
  - 합창단 : 서구 관내 주민등록 또는 사업장(직장)이 되어 있는 만 20세 이상 60세 미만 남·여
  - 소년소녀합창단 : 서구 관내 주민등록이 되어 있거나 서구 관내 학교에 재학 중인 학생
- **오디션** : 2016년 1월 초    • **문의** : 문화체육관광과 ☎ 560-4347

천년의 숨결 녹청자와 함께 하는

# 제12회 2015 대한민국 도예공모전

도자예술의 새 지평을 열어갈 2015 대한민국 도예공모전이 올해로 12회를 맞이하여, 11월 1일부터 이미지 접수를 시작한다. 본 공모전은 녹청자 발생지인 서구에서 개최하는 전국 규모의 도예 단일 공모전으로서, 해가 더할수록 참신하고 역량 있는 작가들의 적극적인 참여로 대표적인 전국 도예공모전으로 자리매김해가고 있다. 상금 4,000만 원이 걸린 본 공모전은 11월 1일부터 20일까지 작품 이미지 접수를 시작으로, 2차 실물 심사를 거쳐, 12월 6일부터 일주일간 인천서구문화회관 전시실에서 수상작 전시회를 개최한다.

**1차 작품 이미지 또는 사진 접수 2015. 11. 1(일) ~ 11. 20(금)**

**공/모/요/강** THE 12TH CERAMIC ARTS AWARD OF KOREA 2015

출품내용	공모분야	현대도자분야 : 조형도자, 공예도자, 제품도자 전통도자분야 : 전통도자(청자, 백자, 분청, 옹기, 토기 등), 녹청자
	출품자격	국적, 연령제한 없음
	출품제한	1. 주최측에서 파손가능성이 크거나 전시가 어렵다고 판단한 작품 2. 이미 타 공모전에 발표한 작품
	출품수	제한없음
	출품료	1점당 30,000원

시상	대상(2점)	2,000만원 인천광역시(각 1,000만원 · 현대도자1점, 전통도자 1점 · 매입상금)
	우수상(3점)	900만원(각300만원 · 매입상금) 인천광역시 서구청장 ※ 대상이 있는 부문은 우수상 없음
	금상(5점)	500만원(각 100만원) 인천 서구의회 의장상
	은상(5점)	250만원(각 50만원) 조직위원장상
	동상(5점)	150만원(각 30만원) 조직위원장상
	특선(10점)	200만원(각 20만원) 조직위원장상
	입선(다수)	상장 및 도록

출품안내	1차 작품 (작품 이미지 또는 사진 접수)	2015.11. 1(일) ~ 11.20(금) 작품 이미지 접수 : 출품원서, 작품이미지(300dpi이상, 정면, 측면, 부분) 출품료 30,000원(신한은행 100-029-038267 대한민국 도예공모전) www.webhard.co.kr ID: doja2015 PW: doja2015에서 양식을 다운받아 접수 (개인폴더 생성 후 접수) 사진접수 : 출품원서, 작품사진(5"×7" 인화지 : 정면, 측면, 부분), 출품료 30,000원 우편접수처 : (우)22726 인천광역시 서구 서곶로 307 서구청 문화관광체육과 문화예술팀 도예공모전 담당자(등기발송 요망) 1차 심사발표 : 2015.11.26.(목) 서구청 홈페이지(www.seo.incheon.kr), 휴대폰 문자
	2차 작품접수	2015.11.28.(토)13:00~18:00 / 2015. 11. 29(일) 10:00~18:00 (1차 선정된 작품, 입선이상)
	출품장소	인천광역시 서구문화회관 : 인천광역시 서구 서달로 190(가정동)
	심사발표	2015.12.1.(화) www.seo.incheon.kr, 서구청 홈페이지에서 입상내용 확인 요망
	작품전시	2015.12. 6.(일) ~ 12.12.(토) 인천광역시 서구문화회관
	작품반출	2015.12.13.(일) 10:00~17:00 인천광역시 서구문화회관

※주최측의 정상적인 업무수행중 작품의 파손이나 기일 내에 반출하지 않은 작품의 분실 파손에는 책임지지 않습니다.

문의	· 대한민국 도예공모전 조직위원회	010-6216-0011 / 010-8870-8867
	· 인천광역시 서구 문화관광체육과	032-560-4347



우수상 / 김용섭



우수상 / 신경욱



우수상 / 이경우

**인천 서구! CPTED 등 협업치안 우수 단체 인증  
경찰청 '주민참여형 안전한 마을 만들기' 사업  
범죄예방 우수성 인정**



서구는 지난 18일 경찰청이 실시한 지자체 CPTED 평가에서 범죄예방 환경설계(CPTED)가 반영된 “주민참여형 안전한마을 만들기”사업의 범죄예방 우수성을 인정받아「2015년 협업치안 우수 지자체」로 인증 받았다.

이 날 경찰청에서 실시한 협력치안 우수 지자체 인증은 CPTED 사업을 추진중인 지자체 중 인천 서구청을 포함한 10곳의 지자체가 범죄예방 환경설계(CPTED)의 창의성, 유관기관과 지역주민의 참여성, 사업의 지속성, 그리고 치안인프라 구축을 위한 노력도에서 우수성을 인정 받았으며, 경찰청장으로부터 “2015년 협업치안 우수 단체 인증” 현판을 전달받는 등 모범적인 협력치안의 비전제시와 경찰과 지자체의 지속적인 상호 협력방안이 논의되었다. 문의) 안전총괄실 ☎ 560-2883

**어르신이 행복한 세상, 서구가 함께 합니다  
서구, 제19회 노인의 날 기념식 개최**



서구는 지난 6일 오후 2시 서구문화회관 대공연장에서 지역 어르신들을 모시고 제19회 노인의 날 기념식을 개최했다.

이날 기념식은 지역발전과 사회의 중추적 역할을 다해 온 어르신들의 노고에 감사하는 사회적

분위기 조성하고 경로효친사상을 확산하는 계기로 삼기위해 “어르신이 행복한 세상, 서구가 함께 합니다!”라는 주제로 진행됐다.

기념식에서는 고령에도 불구하고 희생과 봉사정신으로 사회와 이웃을 위해 헌신한 모범노인과 노인복지 향상을 위해 지속적인 후원과 자원봉사를 실천해 온 노인복지 유공자 및 기업체 대표 등 10명에 대한 표창이 수여됐으며, 2부 문화행사에서는 초청가수 공연을 통해 어르신들에게 즐겁고 흥겨운 시간을 제공했다.

문의) 노인장애인복지과 ☎ 560-4972

**(사)인천서구향토문화보존회 ‘쑥대고잔 지경다지기’  
제56회 한국민속예술축제 문상 수상**



지난 10일부터 11일까지 경기도 평택시에서 개최된 제56회 한국민속예술 축제에서 (사)인천서구향토문화보존회(공동회장 양선우, 최미희)의 ‘쑥대고잔 지경다지기’가 인천시 대표로 참가해 은상(문화재청장상)을 수상했다. 이번 축제에는 전국 14개 시·도와 이북 5도 대표팀이 참가해 저마다 특색있는 지역 민속예술 공연을 선보였다.

쑥대고잔 지경소리는 인천 지역의 경서동, 오류동, 반월촌 등지의 바닷가 마을에서 집을 짓기 전 집터다지기를 할 때 부르던 노동요이며 인천시 서구의 소중한 민속문화로써 지역 고유의 문화를 전승·발전시키는 훌륭한 사례가 되고 있다.

문화관광체육과 ☎ 560-4345

**시민불편 해소 위해 기존 서인천IC(서울방향) 10월말 개통**

인천시는 경인고속도로 이용·접근성 개선 및 시민 불편 해소를 위해 현재 폐쇄돼 있는 기존 서인천IC(서울방향)을 오는 10월 28일 개통한다고 밝혔다.

인천시는 고속도로 이용·접근성 저하에 따른 시민 불편 및 민원사항을 적극 해소하고자 한국도로공사와 여러 차례 협의를 거친 끝에 좌회전 금지 조건(서곡로→서인천IC(서울방향))으로 개통에 합의했으며, 최근 인천지방경찰청 교통 안전시설 심의 후 정비공사를 착공했다.

시 관계자는 “서인천IC 개통으로 경인고속도로 서울방향 진입 교통량이 분산돼 가동동·석남동 일원에서의 경인고속도로 이용·접근성이 개선되고, 쾌적한 교통여건을 제공할 수 있을 것으로 기대된다.”고 말했다.

시 루원시티 전략추진단 ☎ 440-4516



**제3회 정서진·아라뱃길 전국마라톤대회 성황리에 펼쳐져**

지난 18일 인천시 서구와 인천일보가 공동 주최한 ‘제3회 정서진·아라뱃길 전국마라톤대회’가 정서진(경인항 인천터미널)에서 성황리에 개최되었다. 제3회를 맞이한 이번 대회는 정서진을 출발해 경인아라뱃길 자전거 도로를 달려 반환점을 돌아 다시 정서진으로 돌아오는 코스로, 남녀 각 하프, 10KM, 5KM 경기로 진행되었다. 정서진의 아름다운 자연경관을 무대로 자동차와 매연이 없는 친환경 마라톤 행사로서도 의미가 깊은 이번 대회는 선수들의 가족들도 함께 참여하여 정서진의 다양한 볼거리를 구경하는 등 해가 갈수록 가족단위 행사로도 거듭나고 있다.

문화관광체육과 ☎ 560-4135



### 인천시 서구의회, 제205회 임시회 개최하여 각종 민생 안건 처리

인천시 서구의회가 제205회 임시회를 9월 14일부터 9월 18일까지 5일간의 일정으로 개최하여 활발한 의정활동을 펼쳤다.

금번 임시회는 민생과 관련한 각종 법령의 개정 등에 따라, 이를 효율적으로 집행하기 위한 민생관련 조례개정을 위해 개최하여, 『인천광역시 서구 안전한 마을 만들기 조례안』등 구 집행부에서 제출한 19건의 조례안과 의견제시의 건을 처리하였다.

특히, 이번 임시회에서는 의원발의 조례안과 규칙안이 8건에 달할 정도로 의원들의 활발한 입법활동이 돋보였는데, 이한중 의원이 대표 발의한 『인천광역시 서구 공동주택관리지원 조례 일부개정조례안』의 경우, 공동주택의 지원대상을 구체적으로 확대·명시하여 수혜의 폭을 넓히고, 『시설물 안전관리에 관한 특별법 시행령』에 따라 안전등급기준 D등급(미흡)·E등급(불량)을 받아 긴급한 보수공사가 필요한 대상은 심의를 통해 적정한 예산을 지원하도록 하는 내

용을 포함하고 있어 민생에 도움이 되는 조례라는 평가를 얻었으며, 문순석 의원이 대표발의한 『인천광역시 서구의회기 및 의원배지 등에 관한 규칙안』의 경우, 기존 의회기와, 휘장, 의원배지 등에 사용하던 한자표기 ‘議’를 한글표기 ‘의회’로 변경하는 사항을 주요골자로 하는 규칙안으로 최근 국회를 비롯한 각 공공기관에서 확산되고 있는 알기쉬운 법령 표기·사용 문화에 동참하고, 보다 신뢰받고 친근한 의회의 이미지를 만드는 데 앞장섰다는 점에서 역시 좋은 평가를 받았다.

그 외에도 심우창 의원이 『인천광역시 서구 도시농업의 육성 및 지원에 관한 조례안』과 『인천광역시 서구 향토문화유산 보호 조례안』을, 이의상 의원이 『인천광역시 서구 관급공사의 체불입금 방지 및 하도급 업체 보호 등에 관한 조례안』을, 이종석 의원이 『인천광역시 서구 중



증장애인 자립생활 지원 조례안』을, 최규술 의원이 『인천광역시 서구 공공도서관 설치 및 운영 조례 일부개정조례안』을 대표발의 하였는데, 이 또한 사회취약계층을 배려하고 구민들의 풍족한 문화생활에 도움을 주는 조례안 발의라는 점에서, 의원들이 ‘선진 의정을 통한 구민 행복 증진’이라는 의정목표에 부합하는 활동을 펼쳤다고 볼 수 있었다.

의회사무국 의정팀 ☎ 560-5852

### 인천시 서구의회, 거침도 선박수리조선단지 조성 결사반대 결의안 채택

인천시 서구의회가 2015년 9월 14일 열린 제205회 인천시 서구의회 임시회 제1차 본회의에서 최근 해양수산부가 추진중인 거침도 선박수리조선단지 조성을 반대하는 “거침도 선박수리조선단지 조성 결사반대 결의안”을 전체 의원 공동명의로 발의하여 채택하였다.

결의안을 대표로 발의한 박형렬 의원이 결의문을 낭독하고 전체의원의 만장일치로 처리한 이 결의안에서 의원들은 “현재 선박수리조선단지 조성예정지 일대는 쓰레기매립지와 각종 산업단지가 인접해 있어 주민들의 환경피해가 극에 달해있는 상태에서 또 다시 각종 공해발생이 우려되는 선박수리조선단지를 조성할 경우 검단, 청라, 검암, 경서지역 일대 약 20만명의 주민들이 극심한 피해를 입게 될 것이 명백한데도 서구주민들의 희생을 또 다시 강요하고 있다”며, “향후 단지 조성시 해양생태계 파괴는 물론, 세어도, 정서진, 아라뱃길, 영종도 일대 등을 축으로 하는 인천지역의 관광인프라 조성과 서구지역의 미래도시 이미지에도 큰 타격을 줄 것이 불 보듯 뻔한 상황인만큼 반드시 조성 계획이 철회되어야 할 것”임을 분명히 밝혔다.

또한 “오늘 채택한 결의안을 환경부와 해양수산부, 인천시에 전달하여 서구의회의 단지 조성 반대 입장을 분명히 밝히고, 이미 서구청과 지역주민들도 선박수리조선단지 조성에 반대의를 밝힌만큼 향후 서구청 및 주민들과 뜻을 모아 단지 조성 계획이 철회되는데 앞장서도록 하겠다”고 밝혔다.

의회사무국 의정팀 ☎ 560-5852

### 인천시 서구의회, 임시회 기간 중 포스코에너지(주) 인천발전소 현장방문

인천시 서구의회가 지난 9월 17일 제205회 임시회 기간 중, 관내 주요시설 현장방문 일정으로, 서구 원창동에 위치한 『포스코에너지(주) 인천발전소』를 방문하여, 회사 임원진들과의 간담회와 시설 시찰을 진행하였다.

이날 현장방문은, 『포스코에너지(주) 인천발전소』에 대한 현황 청취와, 발전소 시설 및 사업에 대한 질의·응답, 발전소 중앙 통제실 시찰 등의 일정으로 약 1시간 30분간 이루어졌으며, 특히 발전소 임원진과의 질의·응답 시간은 ‘구형 발전기 철거와, 신형 발전기 설치에 따른 환경 문제’, ‘체육공원 지원을 비롯한 지역사회 지원사업 현황’, ‘서구지역에서의 신재생 에너지 활용방안’ 등에 대한 의원들의 질의와 건의 사항 전달이 끊임없이 이어져, 예정된 시간을 30분이나 초과할 정도로 진지하고 열정적인 분위기로 진행되었다.

현장방문을 마친 후 의원들은, “오늘 방문의 목적은 대규모 발전시설에 대해 우려를 하고 있는 주민들을 대신하여 현장을 직접 확인함과 동시에 포스코에너지 인천발전소와의 협력을 통해 서구 지역에 다양한 이익을 창출하는 방법을 모색하기 위한 것”이라며, “현재 포스코에너지에서 진행중인 발전소 인근지역 지원 사업을 확대함과 동시에, 우리 서구지역이 환경문제에 매우 민감한 지역인만큼, 차후 우리 서구가 신재생·저공해 에너지 분야를 통해 발전할 수 있는 지역으로 탈바꿈할 수 있도록 포스코에너지와의 민·관 협력에도 노력을 기울여 나가겠다”고 밝혔다.

의회사무국 의정팀 ☎ 560-5852



가좌3동

주민참여로 만들어진  
걷고 싶은 골목길



주민센터는 지난 9월 도시미관과 주민 안전을 위해 주민참여예산제도의 주민참여형 마을 만들기 사업으로 「걷고 싶은 골목길 만들기 사업」을 추진하였다. 가좌3동 주민센터 앞 골목길 내 노후 계단을 정비하고, 화단 조성, 아파트·빌라 담장 등에 벽화를 그려 넣어 깨끗하고 안전한 동네 이미지를 높이는 성과를 거두었다. 특히, 사업 추진기간 중 주민자치위원, 주민참여예산위원회와 사업지 주변 통·반장, 주민 30여명이 계단 옆 옹벽, 풍림아파트 담장 청소와 채색 활동에 직접 참여하여 눈길을 끌었다.

가좌3동 주민센터 ☎ 560-4612

4동

한마음 축제 개최



주민자치위원회는 지난 달 18일 주민 500여명이 참여한 가운데 가좌체육공원에서 '제2회 가재울 주민 한마음 축제'를 개최하였다. 이번 축제는 비누 만들기, 바구니 만들기, 가훈 써주기 등 아이들을 위한 다양한 체험부스 및 온가족이 참여할 수 있는 떡메치기 행사를 시작으로 밤에는 밴드, 댄스, 악기연주 및 주민 노래자랑 등 풍성한 음악 공연이 펼쳐져, 주민들에게 큰 호응을 얻었다.

가좌4동 주민센터 ☎ 560-3384

검단4동

제8회 검4랑  
한마음 축제 개최



주민자치위원회는 지난 3일 주민 1,000여명이 참여한 가운데 "제8회 검4랑 한마음 축제"를 성황리에 개최했다. 기념식을 시작으로 댄스스포츠, 기타, 요가, 방송댄스, 밸리댄스 등 주민자치센터 문화교실 수강생들의 특별공연과 주민노래자랑에 참가한 14팀 지역주민들의 열창으로 축제의 분위기가 한층 고조되는 등 주민들과의 즐겁고 흥겨운 시간이 되었다.

검단4동 주민센터 ☎ 560-3362

더불어 사는 세상



검암경서동 | 상가연합회 경로위안잔치 후원금 전달

상가연합회(회장 송순용)에서는 지난 달 24일 주민센터를 방문하여 경로위안잔치 후원금 100만원과 로얄보석사우나 이용권 50장을 전달하였다. 상가연합회는 "어르신들을 위해 개최되는 경로위안잔치에 작은 도움이 되고자 후원금을 마련하였다"고 전했다.

검암경서동 주민센터 ☎ 560-3002



연희동 | 어르신 짜장면 대접

민주평화통일자문회의 인천서구협의회는 지난 달 16일 연희동 주민센터에서 어르신 600여 분을 모시고 짜장면을 무료로 대접하였다. 또한 앞으로도 매년 효사랑 짜장면 무료급식 봉사를 이어갈 계획이라고 밝혔다.

연희동 주민센터 ☎ 560-3029



청라2동 | 경로위안잔치 개최

주민센터에서는 지난 10월 2일 주민센터 옆 세계비전교회에서 관내 어르신 500여명을 모시고 노인잔치를 개최하였다. 주민자치위원 및 통장자율화원들이 정성스럽게 준비한 갈비탕과 잔치음식을 대접하며 어르신들의 건강과 행복을 기원하였다.

청라2동 주민센터 ☎ 560-3282



가정2동 | 익명의 독지가 사랑의 쌀 100포 기탁

지난 달 16일 익명의 독지가가 관내 어려운 이웃을 위해 쌀달라고 백미 10kg 100포(250만원 상당)를 주민센터에 기탁하였다. 이 독지가는 지난해 12월, 올해 6월에 이어 3번째로 사랑의 쌀을 택배로 보내와 지역사회에 훈훈한 감동을 전하고 있다.

가정2동 주민센터 ☎ 560-3068



가정3동 | 새마을부녀회 사랑의 바자회 행사 개최

새마을부녀회에서는 지난 달 18일 불우이웃돕기 사랑의 음식 바자회 행사를 개최했으며, 가정3동 자생단체원들이 함께 참여하여 훈훈한 이웃사랑을 실천했다. 이날 행사로 발생한 수익금은 가정3동 지역의 독거노인 등 생활이 어려운 이웃을 돕는데 쓰일 예정이다.

가정3동 주민센터 ☎ 560-3083



신현원창동 | 주민자치위원회 메세나 장학금 수여식

주민자치위원회는 지난 달 10일 관내 어려운 가정의 청소년들에게 메세나 장학금을 전달하였다. 이번 장학금은 포스코에너지(주)에서 후원했으며 총1천만원을 25명(초등7명, 중등11명, 고등7명)에게 전달하였다

신현원창동 주민센터 ☎ 560-3104



석남1동 | 어려운 청소년 장학금 전달

주민자치위원회에서는 지난 달 17일 관내 어려운 가정의 청소년들에게 장학금을 전달하였다. 총2백4십만원을 12명(초등학생 1명, 중학생 6명, 고등학생 5명)에게 전달하여 훈훈한 감동을 전하였다.

석남1동 주민센터 ☎ 560-3124



가좌1동 | 노인의 날 기념 위문품 전달

주민자치위원회와 주민센터 직원 일동은 "노인의 날"을 맞이하여 가좌1동 관내 6개 노인정에 위문품을 전달했으며, 자칫 소외되기 쉬운 어르신들을 돌보기 위해 힘쓰고 있다

가좌1동 주민센터 ☎ 560-3193



가좌4동 | 익명의 독지가 냉동갈비(20세트) 및 비누세트 기부

지난 달 24일 익명의 독지가가 관내 한 부모 및 미혼모 대상자를 위해 냉동갈비 20세트 및 비누세트(60만원상당)를 기탁하였다. 이 독지가는 지난해 9월, 올해 2월에 이어 3번째로 지역주민에게 꾸준한 이웃사랑을 보내주어 고마움과 감동을 주고 있다.

가좌4동 주민센터 ☎ 560-3387



검단1동 | 경로위안잔치 개최

주민센터는 지난 3일 검단중학교 대강당에서 검단1동 통장자율회 주관으로 경로위안잔치를 개최했다. 관내 어르신 600여명이 참석한 가운데 성황리에 열린 이날 행사는 흥겨운 공연으로 어르신들의 뜨거운 박수를 갈채를 받았다.

검단1동 주민센터 ☎ 560-3253



검단5동 | 경로위안잔치 개최

통장자율회는 지난 3일 단봉초등학교 강당에서 어르신 800여명을 모시고 경로위안잔치를 개최하였으며, 서구 사물놀이단, 국악한마당 공연과 함께 정성껏 마련한 음식을 대접하며 금년 한 해도 어르신들의 건강을 기원하였다.

검단5동 주민센터 ☎ 560-3379



# '기억상자' 열던 날

김진초/본지 편집위원

## 10년 후 성적표

2005년 10월 20일 서구청은 가좌원충시설녹지 1단계 준공 기념으로, '나의 목표'를 주제로 스스로에게 쓴 편지를 구민 10,500명으로부터 받아 가좌원충시설녹지에 묻었다. 여는 날은 10년 후인 2015년 9월 21일로 못 박아 두었다.

그리고 약속된 날짜인 2015년 9월 21일 오후 3시, 서구청 대상황실에서 10년 동안 묻어둔 시간이 열렸다. 서구청장을 비롯한 관계자와 10년 전 타임캡슐을 묻은 구민 중 일부가 대표로 초대된 자리였다. 서구청장은 "10년 전 이 행사에 진지하게 참여한 사람도 있을 테고 재미삼아 참여한 사람도 있겠지만 지금 느낌은 또 다를 것"이라며, "10년 세월이 참 무섭더라. 허허벌판이던 가좌원충시설녹지가 숲이 된 걸 보면 시간의 위대함을 느끼게 된다. 참여자들의 뜻 깊은 소장품이 삶의 기쁨과 생각의 기회가 되었으면 좋겠다. 더불어 10년 전 이 사업을 주관했던 전 구청장님과 관계자들에게 감사한다."는 말로 인사를 대신했다.

타임캡슐 용기는 물컵보다 작았다. 투명한 용기 속에 편지와 함께 나프탈렌 한 알씩이 들어 있었다. 노랑, 분홍, 초록 등 색색의 편지가 참가자들 손에서 펼쳐졌다. 숨소리조차 조심스러운 침묵 사이로 누군가의 약속, 누군가의 미래가 성적표로 펼쳐졌다.

밀봉했던 미래를 맞춰보는 심정은 과연 어떨까? 구경꾼 가슴도 덩달아 뛰었다. 10년 전 각오하거나 꿈꾸었던 미래가 어떤 모습으로 채점되었을까? 설렘이 먹먹함으로 변해 눈시울을 붉히는 참가자들을 지켜보고 있자니 그들의 성적표가 더욱 궁금했다.



**타임캡슐의 역사**

1939년 뉴욕 만국박람회 때 플러싱메도우 공원 지하에 타임캡슐을 묻은 것이 시초라니 타임캡슐의 역사는 100년도 안 된 셈이다. 당시 길이 2.3m, 굵기 15cm의 어뢰형 통을 150m 지하에 묻었다고 한다. 캡슐 속에는 섬유, 플라스틱, 금속 등 그 시절 첨단기술제품으로 평가되는 것과 만년필, 깡통따개, 카메라, 시계, 화장품, 씨앗, 신문, 영화, 마이크로필름 등을 매장했다고 한다. 캡슐 개봉년도를 5천 년 후인 6939년으로 했더니 참으로 까마득한 미래를 향해 묻어둔 과거라 아니할 수 없다.

한국에서는 1985년 중앙일보사가 창사 20주년 기념으로 남산 서울타워 옆에 500년 후인 2485년 개봉 예정으로 타임캡슐을 매설했다. 매장품은 총 466점으로 실물, 모형, 마이크로필름, 비디오테이프 등이었다.

1994년에는 서울 정도(定都) 600년 기념사업의 하나로 정도 1000년인 2394년 11월 29일 개봉될 타임캡슐을 중구 필동에 총 600점을 매설했다.

타임캡슐의 본래 뜻은 후세에 남길 자료를 묻어두는 용기라 한다. 그렇다면 이집트 피라미드나 우리의 고분과 벽화도 타임캡슐에 다름 아니다. 고대인에게서 시작된 '지금 현재'의 도저한 문화를 후손에게 전하려는 의지는 유사 이래 계속되었고, 훗날 과학적인 보관 장치로 타임캡슐이 만들어졌다고 보아도 무방할 것이다.

지금 우리가 사는 세상은 무서운 속도로 변해 망각의 속도 또한 LTE급이다. 기념일마다 찾던 사진관을 이제 여권사진 찍을 때만 찾는다. 필름 아끼려 사진 한 장도 신중하게 찍던 시절이 까마득하다. 도무지 아낄 게 없고 소중한 게 없는 세상, 그래서 더욱 타임캡슐의 존재가 절실해지는지도 모르겠다. 존재를 남기고 약속을 남기고 희망을 남기기 위해.

**성적표 열람**

오늘을 기다린 참가자들의 소감이 이어졌다.

늦깎이 학생을 꿈꾸던 60대 여성은 거의 뜻대로 이루어졌다고 술회했다. 10년 전 그날, 네 살배기 손자와 손잡고 와서 접수하면서 10년 후에도 함께 개봉하기로 했는데 손자가 중학생이 되어 학교에 간 관계로 혼자 와 아쉽다고 했다. 타임캡슐에 '가화만사성'을 썼다는 50대 남성은 그동안 동생 사업이 망해 적조하다가 2년 전부터 형제모임을 갖게 돼 다행이라며 눈시울을 붉혔다.

보증을 잘못 서 전 재산 날리고 두문불출할 때 타임캡슐 행사에 참가했다는 한 남성은 당시, '10년 후면 환갑인데 멋진 환갑잔치를 할 수 있을까?' 희망 사항을 썼는데 결국 환갑잔치는 못했다고 고백했다. 10년 후면 모든 게 정리될 줄 알았는데 아직 빚이 좀 남았다는 것이다. "자식에게 빚은 남기지 말고 내 힘으로 청산해야지요. 그렇게 또 10년을 내다보고 살다보면 칠순잔치는 그럴듯하게 할 수 있지 않겠습니까?"라고 말해 격려의 박수를 받았다.

가장 재미있었던 건 53세에 권사 직분을 가지고 싶다고 구체적으로 희망을 그린 여성이다. 그녀는 바람대로 권사가 되었고, 아이들도 잘 성장했다며 기쁨을 감추지 못했다.

처음부터 모든 사람의 주목을 받았던 이는 최연소자 이경은(동인천여중 3학년) 양이었다. 10년 전 6세이던 꼬마가 중3이 되었다. 경은 양이 말을 못하고 망설이자 어른들의 장난기가 발동 했다.

"경은 양. 뭐라고 썼어?"

"아예 낭독하지 그래?"

굳이 보지 않아도 상상되는, 뼈뼋뼋한 글씨로 그렸을 꼬마의 편지. 생각만으로도 유쾌해지는 시간이었다. 어른들의 읽어보라는 압력에 놀란 경은 양이 서둘러 입을 열었다.

"나는 커서 유치원 원장선생님이 되고 싶어요, 라고 썼어요."



6세 꼬마에게 16세는 유치원 원장이 되고도 남을 어마어마한 나이였을 것이다.

"오빠와 많이 다뤘는데 지키지 못할 약속을 한 것 같아요. 잘못 쓴 것 같아요. 지금이라면 지킬 수 있는 말만 썼을 텐데요."

사랑스러운 소녀의 말에 어른들의 미소가 도미노처럼 번져나갔다.

자영업을 한다는 남성은 고정된 수입과 안정된 생활을 원했는데 대체적으로 이루어진 것 같으며 20년 후 개봉할 것도 같이 썼는데 뭐라고 썼는지 벌써부터 궁금하다고 했다.

10년 전 타임캡슐을 묻을 때 10년 후 개봉과 20년 후 개봉, 두 종류로 묻었다는 것이다. 10년 후와 20년 후 성적표는 또 어떻게 다를까? 앞으로 10년 후 또 한 번 치를 행사에 참여해 그 차이를 확인할 수 있으면 좋겠다.

"간절히 원하면 온 우주가 나서서 도와준다고 합니다. 꿈을 글로 기록하면 재미나 추억을 넘어 자기 암시효과가 있다는 뜻이지요. 앞으로도 여러분 각자 마음속에 타임캡슐을 가지고 사시기 바랍니다."

서구청장의 덕담을 끝으로 행사가 종료됐다.

10년 전으로 돌아가 성적표를 받은 사람들 얼굴에 만감이 교차했다. 어린이에겐 길고 지루한 10년도 나이 든 사람에겐 잠깐이다. 시간 자체야 공평하고 절대적이지만 체감 시간은 상대적이니까. 지금 이 순간도 시간은 그렇게 절대적이며 상대적으로 흐르고 있을 것이다.



**10년 전에 무슨 일이 있었던가?**

- ✓ 하필이면 식목일에 천년고찰 낙산사 산불로 온 국민 발 동동.
- ✓ 호주제와 동성동본 혼인금지 제도 폐지하는 법안 국회본회의 통과.
- ✓ 삼일로 철거하고 북개도로 건너낸 청계천 47년 만에 하천으로 부활.
- ✓ 인간배아복제줄기세포 개발로 신드롬을 일으켰던 황우석 교수 논문 조작으로 추락.
- ✓ 지금은 세종시로 통하는 충남 연기, 공주 지역에 행정도시 이전 확정.
- ✓ 만인의 연인 심은하 결혼.
- ✓ 학교 폭력의 온상 일진회 충격.
- ✓ 영화 '댄서의 순정'으로 문근영 1대 국민여동생에 등극.
- ✓ 인천 서구청 '나의 목표'를 주제로 가좌완충시설녹지에 타임캡슐 매설.

대충 꼽아본 10년 전의 모습이다.

10년 후를 열어보았던 주인공들에게 오늘은 또 어떤 날로 기억될까? 구경꾼이 이렇게 상념이 많아지는데 본인들이야 오죽할까. 타임캡슐을 우리말로 순화하면 '기억상자'라 한다. 오늘 하루, 기억상자에 얽힌 후일담을 즐기며 가족들과 오순도순 웃음꽃을 피우겠지. 부러우면 지는 거라는데 어쩔 수 없이 그들이 부럽다. 10년 후를 설계했던 그들이 무작정 부럽다. 그래 그런지 목이 탄다. 해는 기우는데…….

생/활/법/률

### 명예훼손

**Q** 금전을 빌려갔지만 이를 갚지 않는 사람과 집에서 만나 말다툼을 하던 중에 상대방의 태도에 화가 나 '사기꾼'이라 말하였더니 오히려 상대방이 명예훼손으로 고소를 하겠다고 합니다. 명예훼손에 해당하는 것인가요?

명예훼손이란 공연히 사실 또는 허위의 사실을 적시하여 사람의 명예를 훼손한 경우에 성립하는 범죄를 말합니다. 여기서 명예를 훼손한다 함은 단순히 피해자 개인의 주관적 가치를 훼손하는 것을 말하는 것이 아니고, 외적인 명예 즉 타인에 의해 주어지는 사회적 평가를 저하시키는 것을 말합니다. 따라서 개인의 감정이 상했다고 하여 명예훼손이 성립할 수 있는 것은 아니라 할 것입니다.

이에 대해 대법원은 “가치판단이나 평가를 내용으로 하는 의견표현에 대치되는 개념으로서 시간과 공간적으로 구체적인 과거 또는 현재의 사실관계에 관한 보고 내지 진술을 의미하는 것이며, 그 표현내용이 증거에 의한 입증 가능한 것을 말하고 판단할 진술이 사실인가 또는 의견인가를 구별함에 있어서는 언어의 통상적 의미와 용법, 입증가능성, 문제된 말이 사용된 문맥, 그 표현이 행하여진 사회적 상황 등 전체적 정황을 고려하여 판단하여야 한다.”라고 하였습니다. (대법원 1998. 3. 24. 선고 97도2956 판결). 따라서 사안의 경우 단순히 모욕적이고 추상적 가치판단으로서 '사기꾼'이라는 표현을 사용한 것으로서 명예훼손은 성립하지 않을 가능성이 높다 할 것입니다.

나아가 명예훼손이 성립하기 위해서는 불특정 또는 다수인이 인식할 수 있는 상태여야 합니다. 따라서 전파될 가능성이 없는 특정인 한 사람에게 사실을 적시하였다면 명예훼손의 공연성이 인정되지 않을 수 있습니다. 다만 한 사람에게 사실을 적시했다 하더라도 그 개인이 다른 사람들에게 사실을 유포할 가능성이 있다면 공연성이 성립할 수도 있습니다. 그런데 사안의 경우는 상대방 개인에게만 '사기꾼'이라는 표현을 사용한 것으로 보여 명예훼손죄가 성립하지 않을 것입니다.

법률사무소 국민생각 변호사 김종호

#### 서구 무료법률상담실 운영안내

- 일시 : 매주 월요일 14:00 ~ 16:00 (단, 공휴일 제외)
- 장소 : 서구청 1층 민원봉사과 내
- 상담대상 : 서구주민, 관내기업체 운영자 등
- 상담분야 : 행정, 민사, 형사, 가사 등 전분야
- 법률상담관 : 변호사(대한가정법률복지상담원 강화·서인천지부 소속) ☎ 564-1369
- 상담방법 : 방문상담

문의) 기획예산실 법무팀 ☎ 560-4063  
 대한가정법률복지상담원 ☎ 564-1369

건강 생활 정보

### 내 콩팥에 문제가? 만성신부전과 치료

만성신부전이란 신장 기능이 저하된 상태를 말하는 것으로, 콩팥 손상의 증거가 있거나 사구체 여과율이 60ml/min/1.73m<sup>2</sup> 미만으로 3개월 이상 지속되는 질환을 말합니다. 이 질환은 당뇨병과 고혈압, 만성사구체신염 등의 원인질환을 통해 발생하는 경우가 있으며, 적절한 시기를 놓치면 각종 투석 또는 신장 이식 등이 필요한 말기신부전 상태로 진행되기도 합니다.

만성신부전은 점차 그 증상이 발현되므로 조기 발견이 무엇보다 중요합니다. 주요 증상으로는 체내에 노폐물이 축적되고 전해질 등의 불균형으로 ▲피로 ▲식욕부진 ▲구토 등이 발생하는 요독증이 나타납니다. 또한 신장 분비 호르몬 감소로 빈혈이 생기고, 소변량 감소로 인한 체내 수분 축적이 발생해 ▲폐부종 ▲심장비대로 인한 호흡곤란이 발생하기도 합니다. 또한 칼륨 축적과 이로 인한 근육 이상반응으로 마비와 가슴이 답답한 증상이 발생하며, 심한 경우 심장마비가 일어나기도 합니다.

#### 저는 만성신부전 몇단계인가요?

만성신부전은 크게 5단계로 구분합니다.

1단계는 사구체 여과율 90% 이상으로 정상으로 판단합니다. 2단계는 사구체여과율 60% ~ 90%로, 혈액 검사에서 이상 소견이 발견되지 않을 수도 있습니다. 3단계는 사구체 여과율 30% ~ 60%로 혈액검사에서 이상 소견이 나타나며, 가벼운 빈혈과 다뇨증상, 피로감을 보일 수 있습니다. 4단계는 사구체 여과율 15% ~ 30%로, 수분·전해질 장애가 발생하며 심한 빈혈이 나타납니다. 5단계는 사구체

여과율 15% 미만으로, ▲식욕부진 ▲호흡곤란 등의 요독증이 발생하며 증상에 따라 투석 등이 필요합니다.

#### 만성신부전, 진행을 늦출 수는 있나요?

보통 만성신부전을 앓고 계신 환자들 대부분은 당뇨병과 고혈압을 함께 앓고 있는 경우가 많습니다. 혈압약·인슐린이 콩팥에 좋지 않다는 속설을 믿고 계신 분들도 있지만, 고혈압과 당뇨병이 치료되지 않으면 콩팥은 더 빠르게 나빠집니다.

비 스테로이드 소염제, 신독성 높은 항생제, CT 조영제 등은 특히 주의해야 할 약물로 분류됩니다. 약국에서 쉽게 살 수 있는 종합감기 약이나 근육통약에 비 스테로이드 소염제가 많이 들어있어 주의가 필요합니다. 항생제와 CT조영제는 본인 신장 기능에 따른 용량 조절을 받아 복용해야 합니다.

합병증을 막기 위해 음식 섭취에도 제한이 필요합니다. 단백질·칼륨·인 과다식품은 골다공증을 비롯한 합병증을 일으킬 수 있어 주의가 요구됩니다. 특히 ▲저염식 ▲저칼륨식 ▲저단백식에 대한 영양상담은 필수적입니다.

만성신부전은 다른 질병보다 환자와 의사간의 관계가 중요합니다. 환자는 병에 대한 정확한 인지가 필요하고, 매스컴 등에서 무분별하게 접하게 되는 민간요법을 주의해야 합니다. 잘못된 식생활과 민간요법으로 만성신부전이 더욱 악화될 수 있으므로 질환에 대한 명확한 안내와 해결책은 신장 전문의와 상의하는 것이 가장 중요할 것입니다.

백나나 인천시의료원 신장내과장

#### 서인천가족상담소에서 소중한 우리 가정과 나를 지켜요

저희 상담소에서는 누구에게 말 못하고 혼자 마음 아파하는 분들에게 정서적, 심리적으로 안정감을 찾을 수 있도록 도와드리고 있습니다. 상담이 필요하신 분들은 많은 이용 바랍니다.

**상담장소** 대한가정법률복지상담원 강화·서인천지부 부설 서인천가족상담소

**상담시간** 09:00 ~ 18:00 (월요일~금요일)

**상담방법** 개인상담, 부부상담, 청소년상담, 가족상담, 모래놀이치료, 미술치료

문의) ☎ 564-1369 (팩스 : 564-1322)

Green 서구가 전자책(e-book)으로 발간됩니다.

스마트폰에서 이렇게 검색하세요!

Google play스토어 - [도서]

Play스토어 실행 → 검색란에 "그린서구" 검색 → 검색결과 클릭 →

"라이브러리에 추가" 클릭 → 결제수단선택(실제 무료) →

구매 후 "읽기" 클릭 (최초 구독 시에만 결제 과정 필요 - 무료)

48

## 옛 석남동사무소



아, 이런 사진도 있었구나 싶다. 1960년대라고 하는데 그보다는 더 오래 된 사진이 아닐까 하는 생각이 든다. 1960년대에 들어서 연희동, 가좌동 등이 큰 집은 아니더라도 지붕에 기와를 얹고 시멘트를 바른 양옥 건물로 새롭게 단장하기 시작했기 때문이다. 물론 연희, 가좌동사무소가 신축, 개소한 때가 1965년이니, 이 같은 석남동사무소의 모습은 1960년대 초 무렵까지라고 할 수 있겠다. 그러니까 추측하건대 아직 앞선 두 동사무소보다 착공이 늦어진 까닭일지 모른다는 것이다.

어쨌거나 이 사진을 보니 1960년 중학에 들어가던 해가 떠오른다. 입학 서류로 호적초본이 필요해 그것을 떼러 처음 이런 곳에 갔었기 때문이다. 정확히 이야기하자면 호적초본을 떼러 간 곳이 동사무소가 아니고 좀 규모가 큰 출장소이기는 했지만, 문득 그때 생각이 나는 것이다.

양 팔뚝에 토시를 낀 채, 누런 테를 두른 도수 높은 돋보기안경을 잡수신 서기 아저씨가 두툼한 서류철을 이리저리 들추던 광경이 생생히 떠오른다. 벗어난 이야기지만 조금 더 길게 그때 사정을 늘어놓자면, 아저씨는 우리가 '제기종이'라고 부르던 얇은 과지(罫紙) 밑에 먹종이(墨紙)를 대고 쓱쓱 달필을 돌려 복사 서류를 만들어 주었다. 그 한자로 써진 달필 서류를 소중히 챙겨 들고 돌아오던 기억! 60세 이상 사람이라면 아마 이런 경험과 추억이 있을 것이다.

다시 사진 속으로 돌아가자. 몇 평이나 될지, 아무리 커 봐야 그저 10여 평 내외가 아닐까 싶다. 여느 가정집을 구해 동사무소 건물로 개조해 쓴 것이나 아닌지 모르겠다. 그래도 지난해에 새로 이영을 얻었는지 비교적 두툼한 초가지붕에는 흰 눈이 남아 있다.

미닫이 식으로 된 동사무소 '정문' 옆에 내려 달린 두 개의 간판 중 오른쪽 것에 "인천시석남동사무소"라는 글자가 돋보기를 통해 아주 희미하게 보인다. 사진 아래 "仁川市 石南洞"이라고 크게 쓴 흰 글자는 아마 사진을 보관하던 담당자가 훗날 확인을 위해 쓴 것으로 보인다. 그 옆의 간판에는 "대한××후원회인천시석남동분회"라고 쓰여 있는데 나머지 두 글자는 그나마 영 판별을 할 수가 없다.

이것이 5~60년 전 우리네 관공서 청사의 모습이었다. 흑자는 뭐 이런 사진을! 하며 심드렁하거나 외면할지 모른다. 그러나 이렇게 초가를 얹고 돌담을 쌓은 집에 살던 시대가 훨씬 정답고 의로웠다고 생각하는 사람들도 분명 있다. 틀림없이 내 아버지, 어머니, 그 앞의 할아버지, 할머니께서는 이런 집에서 시대를 사셨다. 그런 감회를 느낀다.

김윤식/시인

## 독자마당

### 정서진

마전동 김인자

영종대교 아래  
유유히 출렁대는 바다를 품고  
아라뱃길 연계되어  
도도한 모습으로  
풍력발전날개 돌리는 장엄한 정서진

서구의 자랑이다.

바다 피아노는  
드라마의 멋진 고백 같은 이야기가 있구나.

많은 사람들 발자욱에  
정서진이란 이름으로  
오늘도  
역사를 써 내려가고 있다.

사연

저는 71세 되는 할머니입니다. 무릎이 아파 집에만 있는 나를 얼마전 남편이 정서진에 데리고 가서, 멋진 풍경을 보고 돌아온 그날 밤 쓴 글입니다. 부산에서 자전거를 타고 왔다는 젊은이도 만났구요. 살짝 치매가 온 엄마가 아들과 행복한 웃음을 웃으며 볼을 맞대고 사진 찍는 것도 보았어요. 또 코스모스의 춤도 보았습니다. 부족한 글이지만 너무 행복한 가을 나들이여서 잊을 수가 없습니다.

### 천마산 정상

가정동 박재홍

중구봉 바로 옆에서 조금 낮게 품은  
천마산 해발 286미터 정상에 서서  
하늘거리는 코스모스 꽃잎 사이 사이로  
여름의 열기 빠져 나가는 소리 요란하다.  
멀리 산등성이 너머 벌써 가을 기운들이  
선선한 바람을 모아 보낸다.

화기같은 느낌의 뜨거움과  
가뭄으로 이번 여름은 아우성이었는데  
태풍과 소나기가 열기를 다소 실어 갔다.  
기억은 금방 아득해질 수도 있는데  
가을이 가져올 가슴 시림이 반복되면  
일상 생활들의 포만감이 감사로 채워지겠지요.  
무남독녀 딸과 외손자들  
고향 마산에서 투병중인 누님, 여동생  
시원한 바람에 실려 독거노인의 보고픔을 더하네.

### "Green 서구"는 구민여러분의 참여를 기다립니다

본인이 직접 쓴 재미난 에피소드, 따뜻한 우리 주변이야기 등 장르에 제한 없이 원고 지 3매 이내로 작성하셔서 우편 또는 이메일로 보내주시면 편집회의를 통해 채택된 원고는 소정의 전통시장 상품권을 드립니다. 구민 여러분의 많은 참여를 바랍니다.

- 주 소 : 인천광역시 서구 서곶로 307(심곡동) 서구청 홍보미디어과 홍보팀 『Green 서구』 담당자 앞
- 이메일 : ny0315@korea.kr
- 홍보미디어과 홍보팀 ☎ 560-4143
- ※ 제출시 성명, 주소, 연락처를 꼭 기재하여 주시기 바랍니다. ※ 제출된 원고는 반환되지 않습니다.

생활정보

골목길 주차문제 및 주거환경 개선을 위한  
「그린파크사업」 지원 안내

- 사업기간 : 2015년 4월 ~ 11월 (신청인 접수에 의함)  
※ 품질저하 방지를 위해 동절기(굴착제한시기) 전 사업 완료
- 사업비 : 22,000천원
- 지원대상 : 담장을 허물어 주차면 확보가 가능한 주택
- 지원금액

구분	주차1면	주차2면	주차3면	...	주차10면
지원금액	550만원	750만원	850만원	...	1,550만원
비고	-	기준액	100만원씩추가	100만원씩추가	최고지원액

- ※ 주차면의 규격 : 평행식 2.0m×6.0m, 평행식외 2.3m×5.0m
- ※ 가구당 주차면1면기준 550만원 한도내에서 주차공간 확보와 조경시설까지 공정별 지원(공사비 초과시 신청인 부담)

- 공사비 지급기준에 의한 공정별 지원금액을 분류하여 지원  
※ 다양한 품목 적용을 위한

문의) 주차관리과 교통행정팀 ☎ 560-4852

생활불편 스마트폰 신고제(불법주정차 분야) 안내

- 신고방법 : 애플 앱스토어, 구글 플레이스토어 등 이동통신사 앱스토어에서 생활불편신고 앱을 무료로 다운로드하여 설치 후 불법주정차 분야 메뉴에서 차량번호판이 나오고 주변이 동일한 증거사진 2장(5분 이상)을 촬영하여 신고
- 신고대상 : 보도, 횡단보도, 자전거도로, 교차로, 어린이보호구역(황색실선), 버스정류장, 중앙선, 안전지대, 노인 및 장애인 보호구역 내 5분 이상 정지 상태에 있는 차량(전통시장 주변 제외)
- 신고가능시간 : 평일 07시 ~ 21시(평일 11:30 ~ 14:00, 주말, 공휴일 제외)  
문의) 주차관리과 주차단속팀 ☎ 560-5946

2016년 정부지원 유기질 비료 신청안내

- 신청자격 : 농업경영정보를 등록한 농업경영체  
- 신청자의 농업경영체 등록정보에 등록된 농지를 대상으로 지원
- 신청기간 : 2015. 10. 20.~11.30.(40일)
- 신청장소 : 농지 소재지 읍·면·동사무소  
▶ 검암경서동 ~ 가좌4동: 경제에너지과 농수산팀  
▶ 검단1동 ~ 검단5동: 검단출장소 산업팀
- 제출서류 : 유기질비료 공급신청서(2015년 신청서 참고)  
- 2015년도 사업 신청 시 공급희망연도를 '3년간, 5년간'으로 선택한 농가는 변동사항이 없는 경우 신청 생략 가능  
※ 유기질비료 공급희망업체 및 상품의 변경이 필요한 경우 공급희망조합 및 읍·면·동의 안내를 받아 작성·제출
- 지원대상(비료의 종류)  
- 유기질비료(3종) : 혼합유박·혼합유기질·유기복합비료  
- 부숙유기질비료(2종) : 가축분퇴비, 퇴비
- 공급업체 및 상품명 : 농림사업정보시스템(Agrix) 및 농협 홈페이지에 게재
- 지원혜택(보조금 지원액)

구분	유기질비료 (20kg/포)	가축분퇴비·퇴비(20kg/포)		
		특등급	1등급	2등급
보조금	국고	1,400원	1,100원	800
	지방비	600원	600원	600원
	계	2,000원	1,700원	1,400원
자부담	9,000원일 경우	4,200원일 경우	3,800원일 경우	3,500원일 경우
	7,000원	2,500원	2,200원	2,100원

문의) 경제에너지과 농수산팀 ☎ 560-4450, 4452

2015년도 인구주택 총조사 시행계획

- 조사개요(매 5년마다 실시)
  - ▶ 법적근거 : 통계법 제5조의3, 동법 제17조 제1항
  - ▶ 기준시점 : 2015.11. 1. 00시 현재
  - ▶ 조사대상 : 조사 기준시점 현재 대한민국 영토 내에 상주하는 모든 내·외국인과 이들이 살고 있는 거처
  - ▶ 조사항목 : 전수 12개, 표본 52개(현장조사 49개, 행정자료 대체 3개)

구분	전수조사항목(12)	표본조사 항목(52)			
UN 권고 항목 (38)	인구 (24)	① 성명	① 성명	② 성별	③ 나이
		② 성별	④ 가구주와관계	⑤ 국적	⑥ 입국연월
	③ 나이	⑦ 종교	⑧ 교육정도	⑨ 전공계열	
가구 (8)	④ 가구주와의 관계	⑩ 출생지	⑪ 1년전거주지	⑫ 5년전거주지	
		⑤ 국적	⑬ 활동계약	⑭ 통근·통학여부	⑮ 통근·통학장소
주택 (6)	⑥ 입국연월	⑯ 직업	⑰ 종사상지위	⑱ 산업	
		② 주거용연면적	⑲ 직업	⑳ 근로장소	㉑ 혼인상태
고유 항목 (15)	인구 (11)	③ 건축연도	㉒ 출산자녀수	㉓ 자녀출산시기	
		④ 대지면적	① 가구구분	② 사용방수	③ 주거시설형태
	가구 (4)	① 본관	④ 난방시설	⑤ 주거전용·영업겸용 여부	⑥ 점유형태
가구 (4)	가구 (4)	② 아동보육	③ 이용교통수단	④ 일상생활및사회활동 제약	
		③ 추가계획자녀수	⑤ 통근·통학소요시간	⑥ 현직업근무연수	
가구 (4)	가구 (4)	④ 사생활	⑦ 결혼전취업여부	⑧ 경력단절	
		⑤ 고령자생활비원천	① 거주기간	② 건물및거주층	
가구 (4)	가구 (4)	⑥ 대지면적	③ 주차장소	④ 타주주택소유여부	

- 조사방법 : 전수조사는 등록센서스, 표본조사(20%만 실시)는 현장조사 실시  
※ 인터넷조사 먼저 실시 후, 응답하지 않은 가구 대상으로 방문 면접조사 실시
- 현장조사 실시기간
  - ▶ 준비조사 : 2015.10.22. ~ 10.23.(2일간)
  - ▶ 본 조사(방문 면접조사) : 2015. 11. 1. ~ 11. 15.(15일간)
  - ※ 인터넷조사 : 2015. 10. 24. ~ 10. 31.(8일간)
- 조사인원 : 우리 시 약 1,875명(우리 구 : 약 260여명)
- 결과공표 : 전수 집계 결과(2016. 9.), 표본 집계 결과(2016. 12. ~ 2017. 6.)  
문의) 기획예산실 법무팀 ☎ 560-4065

슬레이트 지붕 철거·처리비용 지원 안내

우리 구에서는 석면으로 인한 국민 건강피해를 예방하고 경제적 취약계층에 대한 경제적 부담을 완화하여 주민의 삶의 질이 향상 될 수 있도록 주택을 대상으로 슬레이트 철거·처리 비용의 일정금액을 지원해 드립니다.

- 신청대상 : 슬레이트로 된 주택 건축물 소유자
- 지원대상 : 주택 3가구
- 신청기간 : 2015.10.1 ~ 10.31
- 신청장소 : 서구청 환경보전과 산업환경팀
- 구비서류 : 슬레이트 처리지원 사업 신청서 1부, 건축물대장, 소유를 증명할 수 있는 서류
- 지원규모 : 가구당 336만원 범위 내  
※ 가구당 지원한도 초과면적에 대해서는 철거·처리에 따른 자부담 발생
- 지원방법 : 신청서 접수 → 검토 및 대상자 선정 → 한국환경공단 통보 → 면적조사 → 철거 일정 협의 → 철거

[신청시 유의사항]

- ▶ 총 사업비 대비 지원기준에 의거 지원되므로 주민 자체부담금이 발생될 수 있으며, 지원 희망자중에서 우선순위 기준에 따라 사업대상자를 선정하오니 이 점 유념하여 주시기 바랍니다.
- ▶ 지원대상 결정후 개인사정에 의해 사업을 포기할 경우가 생길시 타 신청자를 선정해야 하오니 구청 환경보전과 산업환경팀으로 통보해 주셔야 합니다.

문의) 환경보전과 산업환경팀 ☎ 560-4365

**교육**

**2015 컴퓨터 활용능력 향상을 위한 무료 정보화 교육생 모집**

- 교육대상 : 서구 관내에 거주하는 주민
- 교육인원 : 각 기수 구청센터 30명, 검단센터 25명, 청라센터 20명
- 교육비 : 무료
- 교 재 : 컴퓨터교육실 내 비치된 교재 사용
- 교육장소 - 구청정보교육센터(서구청 본관 지하1층)  
- 검단정보교육센터(검단4동주민센터 3층)  
- 청라정보교육센터(청라2동주민센터 2층)
- 교육접수 : 방문접수 또는 인터넷접수  
- 방문접수: 동 주민센터 및 서구청 홍보미디어과 정보관리팀(서구청 본관 4층)  
- 인터넷접수 : 인천서구홈페이지 www.seo.incheon.kr
- 선발방법 : 전산추첨

접수 기간	교육 일정	교육 시간	본청 정보교육센터	검단 정보교육센터	청라 정보교육센터		
11.2 ~ 11.6	11.16 ~ 11.27	10:00 ~ 12:00	파워포인트 2010	중급	컴퓨터중급 기초	한글2010 중급	
		13:00 ~ 15:00	포토샵1	고급	스위시웹 애니메이션	고급	블로그&카페 기초
11.16 ~ 11.20	11.30 ~ 12.11	10:00 ~ 12:00	스마트폰 활용하기	기초	실용컴퓨터	기초	ITQ한글 자격증
		13:00 ~ 15:00	포토샵2	고급	소셜네트 워크	중급	스위시웹 애니메이션

\* 위 교육일정은 사정상 변경될 수 있습니다. 문의) 홍보미디어과 정보관리팀 ☎ 560-4086

**찾아가는 진로·진학 학부모 설명회**


급변하는 교육환경에 발맞추어 입시불안 해소와 진로·진학 지도에 도움을 드리고자 학부모와 학생을 대상으로 아래와 같이 설명회를 개최하오니 관심 있으신 분들의 많은 참여를 부탁드립니다.

일시	2015.10.29.(목) 18:30~20:30	2015.11.25.(수) 19:00~22:00
장소	초은중학교 2층 강당	대인고등학교 3층 다목적강당
대상	관내 학부모 및 학생	관내 학부모 및 학생
주제	『자기 주도적 진로선택의 이해』	『자녀와 함께 듣는 2017, 2018학년도 대학입학설명회』
강사	이남렬 소장 프로필 - 와이즈멘토 한국진학정책연구소 소장 - EBS 전국투어 대입설명회 강사 - 서울시교육청 진로진학정보센터장 - 서울시교육청 진로적성교육 장학관	박권우 선생님 프로필 - 이화여대부속고 입시전략실장 - 대학교육협의회 대입전형실무위원 - 2016 수시모집 전국진학담당교사 연수 강사 - 겐트대, 건국대, 경희대, 연세대, 한국외대 등 대입전형 자문위원
주요 내용	• 고교선택의 전략적 접근방법 안내 • 자기 주도적 진로설계 능력 향상 정보제공	• 2017 대입전형 준비와 2018 대입방향 안내 • 전형유형별 특징 및 학생부 종합전형 준비하기

문의) 인재육성과 교육지원팀 ☎ 560-5762

**2015년도「서구아카데미」운영 안내**

- 서구아카데미는 ?  
명사 초청 특강을 통해 삶의 지혜를 배울 수 있는 평생학습의 장을 마련하고 주민에게 수준 높은 특강을 제공합니다.
- 2015년 11월 서구아카데미

일 자	명 사	주 제	장 소
11월 24일(화) 14-16시	 고미숙(작가)	우리 시대의 인문학 - 몸, 돈, 사랑에 관하여	서구청 지하대회의실

\* 11월2일(월)부터 11월20일(금)까지 선착순 전화접수합니다.  
문의 : 인천 서구청 인재육성과 평생학습팀 ☎032-560-5913~4

- 2015년 12월 서구아카데미 운영 일정

일 시	강사/주제	장 소(안)
12월 18일 (금) 11-13시	고도원 작가 (지금 당신에게 필요한 '잠깐 멈춤')	서구문화회관 소공연장

문의) 인재육성과 평생학습팀 ☎ 560-5914

**서구영어마을GEC 제38기 참가자 모집 안내**

인천 서구에서 외국어 교육특구 사업의 일환으로 운영중인 서구영어마을GEC에서 제38기 수강생을 모집하고 있사오니 구민 여러분의 많은 참여바랍니다.

- 참가 신청기간 : 2015년11월02일(월) ~ 11월25일(수)

- 38기 교육 일정 (주2회 / 3개월)

교육기간	월수반 2015년 12월02일 ~ 2015년 02월24일 화목반 2015년 12월01일 ~ 2015년 02월23일
신청방법	www.isgec.or.kr 로그인 후 온라인 접수
대 상	7세, 초등학교 1~6학년
수 강 료	서구지역 24만원(분기)(월8만원)

- 프로그램 안내 (예비초등/초등)

정규반(교재비 포함)	특별반(교재비 별도)	
Phonics(파닉스) 9개월	예비초등(7세)	파닉스 + 스토리 + 체험수업
Bronze(브론즈) 9개월	스타플러스 (초등)	픽션, 넉픽션 스토리 리딩, Intensive reading & writing, Intensive grammar
Sliver(실버) 9개월	엘리트반	고급문법반 Speaking & Writing 통한 고급 문법 학습
Gold(골드) 9개월		동시통역 한국어 영어 통역 트레이닝
Diamond (다이아몬드) 9개월		국제예비반 미국교과과정
		국제반 미국교과과정+토론수업+프리젠테이션+에세이 작성

주4일 심화 프로그램 : 정규반(월수) + Star Plus반(화목)

문의) 인재육성과 국제화교육팀 ☎ 560-5752

서구영어마을 GEC ☎ 560-1006

**서구영어마을GEC 금요 프로그램 안내**

서구영어마을GEC에서 금요 프로그램을 운영하오니 구민 여러분의 많은 참여바랍니다.

**금요 독서반**

파닉스 리딩부터 4개 레벨 7단계 (파닉스 리딩, 복워킹, 북점프, 북러닝)

- 7세부터 영어 입문 학생을 위한 파닉스리딩반 운영
- 스토리를 통한 자연스러운 영어학습
- 스토리 리딩 + 4skills 통합수업 + 온라인 학습
- 월수+금/화목+금 주3일 연계수업

- 대상: 7세~초등학교
- 수강료: 3개월 15만원(월5만원, 교재비 별도)
- 2015년11월02일(월) ~ 11월25일(수)

**금요 영어쿠킹클래스**

월별 테마가 있는 프리미엄 영어쿠킹클래스  
재미있는 체험으로 자연스럽게 영어실력도 향상 요리사, 파티세, 바리스타, 파티 플래너 등 다양한 직업체험

- 대상: 유치(7세)~초등학교 ○ 수강료: 3개월 18만원(월6만원)
- 모집: 매월 상시 모집

**가을학기(12월~2월)테마**

- 12월(December)-Merry Christmas!
- 1월(January)-Happy New year
- 2월(February)-Happy Valentine

**글로벌 중국어반**

글로벌 인재의 필수과정, 체험으로 배우는 중국어

- 대상: 초등학교~성인
- 수강료: 3개월 15만원(월5만원, 교재비 별도)
- 2015년11월02일(월) ~ 11월25일(수)

문의) 인재육성과 국제화교육팀 ☎ 560-5752

서구영어마을 GEC ☎ 560-1006

**건강**

**고위험 임산부 의료비 지원사업 안내**

- 지원대상
  - (소득기준) 전국가구 월평균소득의 150%이하 가정
  - (질환기준) 3대 고위험 임신질환(조기진통, 분만관련 출혈, 중증 임신중독증)으로 진단 받고 입원치료 받은 자
  - (분만일자) '15.4.1부터' 15.9.30까지 (6개월간)  
(분만일자' 15.10.1일 이후인 경우' 16년도에 지원)  
※지원제외자 : 외국 국적인 자 및 국외 이주자
- 지원한도 : 비급여 본인부담금 중 50만원 초과분에 대해 90% 범위내에서 지원(지원한도 300만원)
- 신청기간 : 분만일로부터 3개월 이내
- 신청서류 : 서구보건소 홈페이지 참조 (지원신청서 등 10종)
- 신청장소 : 서구보건소 모자보건실(Tel. 560-5058)  
                  검단보건지소 모자보건실(Tel. 560-3415)

**<고위험 임산부 의료비 지원대상 질환별 지원기준>**

구분	조기진통	분만관련 출혈	중증 임신중독증
지원기간	임신주수 20주 이상, 임신주수 34주 미만	분만 중 및 분만직후 (분만관련 입원 퇴원일까지)	임신주수 20주 이상부터 분만관련 입원 퇴원일까지
질병코드 및 수술명	O60.0, O60.1, O60.2, O60.3	O67.0, O67.8, O67.9, O72.0, O72.1, O72.2, O72.3, 자궁색전술, 자궁적출술	O11, O14, O15
필수 진료내역	'자궁수축억제제 약물명' 및 '투여일수'	'자궁색전술' 또는 '자궁적출술' 또는 '5팩 이상 수혈'	'황산마그네슘 투여여부' 또는 '항고혈압제 약물명'
지원대상	비급여 본인부담금 - 진찰료, 상급병실입원료 차액, 식대, 투약 및 조제료, 주사료, 처치 및 수술료, 검사료, 전혈 및 혈액성분제재료 등		
지원규모	비급여 본인부담금 중 50만원 초과분에 대해 90% 범위내에서 지원 (지원한도 300만원)		

문의) 건강증진과 모자보건팀 ☎ 560-5058

**석남지역 주민건강관리는 '석남건강생활지원센터' 에서**

보건소 석남건강생활지원센터에서는 지역주민의 건강관리를 위하여 아래와 같은 사업을 수행하고 있으니 많은 이용 부탁드립니다.

- 일시 : 월~금 (09:00~18:00)
- 장소 : 석남건강생활지원센터 통합건강관리실   ○ 대상 : 지역주민 누구나
- 내용
  - 혈압, 혈당, 콜레스테롤 검사 및 건강상담
  - 영양상담, 운동지도(체성분검사 및 기초체력측정)
  - 비만인 집중관리 및 운동프로그램 운영
  - 금연상담(금연보조제 지원, 니코틴의존도 평가, 폐속 일산화탄소량 측정)
- 찾아오시는 길 : 서구 길주로79 성한캐슬 6층 (석남동 518-18)  
                  ※ 석남1고가교 입구 사거리 청라부페건물 6층  
                  문의) 서구보건소 석남건강생활지원센터 ☎ 560-2962

**공무원 및 지역주민 "사랑의 헌혈 운동" 추진**

헌혈 희망자가 급감, 혈액 공급이 원활하지 않음에 따라 혈액 수급을 지원하고자 지역 사회 내 "사랑의 헌혈 운동"을 펼치고자 합니다. 구민 여러분께서는 많은 관심과 참여 부탁드립니다.

- 일시 : 2015. 11. 10(화)
  - 장소 : 서구청 시계탑 앞 헌혈차량
  - 참여대상 : 헌혈 희망자 누구나 - 헌혈 당일 건강체크, 문진표 작성 등 사전 상담 필요
  - 준비물 : 신분증(꼭 지참!)
  - 참고사항
    - 헌혈 후 혈액증서 발급   - 헌혈 1회당 4시간 환산하여 자원봉사시간 인정
    - 말라리아관련 헌혈 제한지역 : 강화군, 옹진군, 중구, 파주시, 김포시, 철원군
- 문의) 희망복지과 복지자원연계팀 ☎ 560-5883

**복지**

**"갑작스런 위기상황으로 생계가 어려운 가구" 긴급지원사업 신청하세요~**

- 주소득자의 실직, 질병 등 갑작스런 위기상황으로 생계유지가 곤란한 저소득층을 적극 발굴·지원하고자 하오니, 긴급지원이 필요한 세대는 신청하여 주시기 바랍니다.
  - 신청대상
    - 주소득자의 사망, 가출, 행방불명, 실직, 폐업 등으로 소득 상실한 경우
    - 중한 질병 또는 부상을 당한 경우
    - 공과금 등이 3개월 이상 체납한 경우 등
  - 선정기준
    - 소득 : 최저생계비 185% 이하
- | 구분    | 1인        | 2인        | 3인        | 4인        | 5인        | 6인        |
|-------|-----------|-----------|-----------|-----------|-----------|-----------|
| 소득인정액 | 1,141,969 | 1,944,438 | 2,515,422 | 3,086,408 | 3,657,394 | 4,228,378 |
- 재산 : 1억 3,500만원 이하
  - 금융 : 500만원 이하(주거지원 700만원 이하)
  - 지원내용
    - 생계지원
- | 가구수  | 1인      | 2인      | 3인      | 4인        | 5인        | 6인        |
|------|---------|---------|---------|-----------|-----------|-----------|
| 지원금액 | 409,000 | 696,500 | 901,100 | 1,105,600 | 1,310,200 | 1,514,700 |
- 의료지원 : 최고 300만원 한도
  - 그 밖의 지원(주거지원, 교육비, 장제비, 해산비, 연료비)
- 문의) 희망복지과 복지자원연계팀 ☎ 560-5882~5

**가족과 함께하는 서구복지여행 Happy Road 「제6회 서구복지박람회」**

- 일시 : 2015.11.07(토) 10:00~16:00
- 장소 : 청라 커널웨이 분수광장 (청라1동주민센터 뒤)
- 내용
  - 축하공연 (MC- 정현수, 가수-정수라, 사운드박스, 식스밤, 도시의아이들, 윤태규, 최진자)
  - 지역사회 공연
  - 사회복지관련 기관 홍보 및 체험 부스 운영 (노인체험, 마술체험, 캘리그래피, 가족사진촬영 등)
  - 건강나눔부스(혈관나이 측정, 치매검사, 구강검사, 두피·피부 건강체크 등)
  - 청사모와 함께하는 '내가 꿈꾸는 복지세상 그림그리기 대회'
- 문의: 서구지역사회보장협의체 (☎ 560-4297)  
                  문의) 생활보장과 복지기획팀 ☎ 560-4294

**유관기관소식**

**인천광역시상수도사업본부 상·하수도요금 체납액 특별정리기간 운영**

인천광역시상수도사업본부는 각 지역 수도사업소와 연계하여 10월을 상·하수도요금 체납액 특별정리의 달로 정하여, 미납자에 대한 집중적인 행정처분을 실시할 계획입니다. 인천 시민 여러분께서는 상·하수도요금의 체납여부를 미리 확인하시고, 행정처분(정수)에 따른 불편사항이 발생하지 않도록 적극 협조하여 주시기 바랍니다.

- 특별정리기간 : 2015. 10. 1. ~ 10. 31.
  - 행정처분대상 : 체납고지서 납기 내 미납 사용자
  - 행정처분내용 : 정수처분(급수중단) 및 재산압류 등
  - ※요금 납부방법 안내
  - 무통장 입금 : 고지서에 기재된 신한은행 가상전용입금계좌로 납부
  - 간단e납부 : http://wetax.go.kr, http://giro.or.kr, 은행 ATM 기계에서 신용카드 및 계좌이체로 납부(전자수용기번호 또는 전자납부번호 필요)
  - 자동(이체)납부 : 미추홀콜센터(032-120) 365일 24시간 신청
- 문의) 인천광역시상수도사업본부 ☎ 032-120

### 버스전용차로 설치·운영

인천시는 원활한 교통소통과 대중교통 이용을 활성화하고 버스의 정시성 확보를 위하여 버스전용차로제를 운영하고 있습니다.

☞ 24시간 전일제 → 청색선 복선(2줄), 출·퇴근제 → 청색선 단선(1줄)

#### ▶ 설치·운영 현황

- 운영노선은 14개 노선(BRT 포함, 109.67KM)에 무인단속시스템 23개소를 설치 운영하고 있습니다.
- 365일 24시간 전일제는 청라~강서간 BRT 구간과 신세계백화점 북측 등 5개 노선을 운영하고 있습니다.
- 그 외 노선은 출·퇴근제로 오전 7~9시, 오후 5~8시(토·일, 공휴일 제외) 운영하고 있으며, 자세한 단속지역 확인은 <http://traffic.incheon.go.kr>에서 확인가능 합니다.

#### ▶ 위반 시 과태료

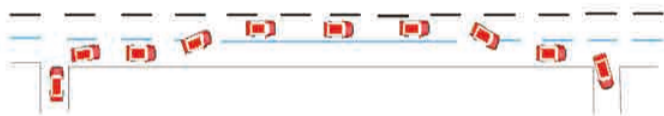
- 4톤 초과 화물자동차와 승합자동차는 60,000원
- 4톤 이하 화물자동차와 승용자동차는 50,000원

\* 미납 시 최초 가산금 5%, 다음 달부터 매달 1.2%씩 60개월 부과되어 총 77%의 가산금 부과.

#### ▶ 버스전용차로 설치구간에서 우회전 시 올바른 통행방법

전용차로 설치구간에서 우회전 하려는 경우 일반차로로 진행하다 우회전을 하고자 하는 교차로에서 가장 가까운 전용차로 점선구간에서 진입 후 우회전하여야 합니다.

#### 〈예시〉



▶ 이런 경우는 버스전용차로 통행위반으로 단속대상입니다.

- 전용차로 설치구간에서 우회전하기 위해 미리 전용차로 실선구간부터 진입한 경우와 일행의 승·하차를 위해 전용차로 실선구간에 진입한 경우.
- 택시 승객의 승·하차를 위해 전용차로 실선구간에 진입한 경우도 해당됨.

#### ▶ 문의

- 인천시 미추홀콜센터 : ☎ 032-120 ○ 인천광역시 교통관리과 : ☎ 440-8370

#### ▶ 노선별 세부현황

가로명	구 간	구간연장 (실측거리, km)	폭 원 (차로수, m)	운영시간	설치년도	비 고
계	-	109.67Km	-	-	-	-
경인로	동인천역~부평4 동소정4~일신동3	20.8	30~35 (6~8)	07:00~09:00 17:00~20:00	1994.11.01	양방향
남동대로	간석오거리 ~ 남동경찰서4	8.2	35~40 (6~8)	07:00~09:00 17:00~20:00	1996.01.01	"
백범로	만수주공4~간석5	4.8	35 (6~8)	07:00~09:00 17:00~20:00	"	"
송림로	동부제강앞~송림3	5.0	30(6)	07:00~09:00 17:00~20:00	"	"
경원대로	부평농협로터리 ~부평4	5.6	30 (6)	07:00~09:00 17:00~20:00	1998.04.06	"
구월로	만수주공4~석바위4	7.4	30(6)	07:00~09:00 17:00~20:00	1998.05.06	"
우현로	동인천역~송의로터리	4.4	30(6)	07:00~09:00 17:00~20:00	"	"
인주대로	남동구청4~용일4	12.0	40(8)	07:00~09:00 17:00~20:00	1999.01.05	"
부평· 계양대로	부평역~계산3	12.0	40(8)	07:00~09:00 17:00~20:00	1999.08.02	"
서곶로	가정5 → 검암4	4.0	35(6)	07:00~09:00	2002.01.16	일방향
인하로	터미널4~남동경찰서4 (농수산물4~ 남동경찰서4, 북측)	0,926	35(5)	전일제	2009.04.03	양방향
				출퇴근제	2013.08.30	
매소홀로	종합터미널4~전재울3	0,944	35(5)	전일제	2009.04.03	양방향
청중로	청라국제업무단지~ 청중로 종점	6.6	26(6)	전일제	2013.07.22	양방향
봉수대로	청중로종점~봉화사거리	1.2	30(8)	전일제(미시행)	공사중	양방향
봉오대로	봉화사거리~굴포천	17.0	70(8~10)	전일제	2013.07.22	양방향
서곶로	검암4~가정오거리	4.0	2010.01.25 ~ 2015.12.31	인천 2호선 도로포장 등 공정 계획 변경에 따른 기한부 폐지		

### 근로복지공단 고용·산재보험 가입 집중 홍보 실시

▶ 근로복지공단은 10월 한 달을 고용·산재보험 가입 집중 홍보기간으로 설정하고 음식업종 등 보험가입 취약분야에 대한 가입신고 안내, 찾아가는 서비스 등 집중 홍보를 실시한다.

- 특히, 음식업은 보험가입 신고 해태 기간 중 재해가 많이 발생하는 업종으로, 배달이나 홀 서빙 업무 등에 아르바이트생, 비정규직을 많이 고용하고 있을 뿐만 아니라, 조식종 동포 등 외국인 근로자 고용도 많은 편이다.
- 식당에서 일하는 모든 근로자는 근로형태, 외국인 여부 등을 불문하고 모두 산재보험 가입 대상이며, 주 15시간(월 60시간) 미만의 시간제 근로자와 외국인 근로자는 고용보험에 한해 가입이 제외된다.
- \* 단, 일용직으로 일당을 받고 채용된 근로자는 모두 고용·산재보험 대상

▶ 고용·산재보험에 가입하지 않을 경우 불이익이 따르는데

- 자진 신고를 회피하던 중 업무상 재해가 발생할 경우 보험료 외에 재해근로자에게 지급되는 보험급여액의 50%에 해당하는 금액을 별도로 부담해야 하고
- 근로자 1인 이상을 고용한 사업주가 고용·산재보험 가입신고의무를 불이행하는 경우 300만원 이하의 과태료와 보험료가 직권으로 부과될 수 있으니 주의해야 한다.

▶ 근로자 1인 이상을 고용하여 고용·산재보험 의무가입 대상임에도 가입하지 않은 사업장을 알고 있는 사람은 공단 홈페이지 「미가입신고센터」([www.kcomwel.or.kr](http://www.kcomwel.or.kr))에 접속하여 신고할 수 있다.

▶ 한편, 보험료가 부담되는 소규모 사업장은 '두루누리 사회보험 지원사업'을 이용하면 비용부담을 덜 수 있다. 월 평균 보수 140만원 미만인 근로자를 고용한 10인 미만 사업장에 대하여 근로자와 사업주가 부담하는 고용보험·국민연금 보험료를 국가에서 50%씩 지원하고 있기 때문이다.

▶ 고용·산재보험 가입신고는 사업장 소재지 관할 공단 지역본부 또는 지사를 방문하거나 우편, (전자)팩스, 토털서비스([total.kcomwel.or.kr](http://total.kcomwel.or.kr))를 통해 할 수 있고, 공단 고객센터로 문의하면 자세히 안내받을 수 있다.

문의) 근로복지공단 고객센터 ☎1588-0075

### 인천광역시 장애인단체 총연합회 장애인 상담센터 안내

#### ▶ 장애인 복지혜택 안내 상담전화 ☎ 032) 888-1030

- 1588-0420 장애인전화는 장애로 인해 정보접근에 어려움을 겪고 있는 장애인과 가족이 이용할 수 있는 가장 편리한 서비스입니다.
- 장애인전화는 장애인을 위한 종합 정보망. 장애인에게 지원되는 복지혜택 안내.
- 지역사회 장애인 이용 프로그램 및 편의시설 안내.
- 장애인 생활·요양시설 안내.

#### ▶ 장애인 등록 안내 상담전화 ☎ 032) 885-9494

- 장애인등록 안내 상담전화는 미등록 장애인을 위해 장애등록절차, 판정기준, 판정시기, 판정 의뢰기관 정보를 제공하고 있습니다.
- 보건복지부 법정장애 판정 매뉴얼 안내.
- 신체적장애 : 지체(절단, 관절, 기능, 척추, 변형), 뇌병변, 시각, 청각, 언어, 신장, 호흡기, 간, 간질, 심장, 장루(요루), 안면(변형).
- 정신적장애 : 지적, 정신, 지체성장애.

▶ 이용방법 : 전화상담 09:00 ~ 18:00 온라인상담 ([www.ijy.or.kr](http://www.ijy.or.kr))

▶ 운영기관 : 사인천광역시장애인단체총연합회

### 일하는 방식과 문화가 바뀌면 당신의 삶이 달라집니다.

**일가양득**은 일상화된 야근, 불필요한 회의 시간만 끄는 회의, 눈치 보는 휴가 등 관행화된 근로문화를 바꾸는 작은 실천과 유연근무에서 시작됩니다.

유연근무는 직원들에게 본인의 **근무시간**과 일정에 대한 **자율성**을 더 많이 부여하여 **생산성**과 삶의 **만족도**를 높이는 것입니다.

**근무 시간 및 장소의 유연성**  
 \*시간선택제 \*재택 근무제와 원격 근무제  
 \*사내 출퇴근제와 자율 출퇴근제  
 \*집중 근무제 \*스타트업의 선택

**휴 가**  
 \*유연 휴가 \*특별 휴가  
 \*유급휴가 및 병가

**시간 관리 방법 선택**  
 \*자기 일정 관리 \*교대근무자 상호 자원교대

**유연근무에 대한 배려**  
 \*이해하고 지지해주는 관리자  
 \*유연 근무로 인한 불이익이 없음

### 일가양득은 다음과 같은 효과를 가져다 줍니다

#### 🏆 생산성 향상

일가양득이 생산성, 기업의 혁신 및 추가에 기여한 바는 이미 사실로 입증되었습니다.

#### 👍 열정과 헌신

일·가정 양립의 절충 정책 안정과 더불어 직장 만족도의 가장 중요한 요소입니다. 일가양득은 직장에 대한 헌신과 열정을 이끌어 냅니다.

#### 🧠 인재 유치

일가양득은 최고의 인재들이 선호하는 근무환경을 만들어 줍니다.

#### 🏃 건강 유지

직원들은 더 잘 자고 더 많이 운동하며, 스트레스도 줄어들어 건강상태도 더 좋습니다.

#### 💰 비용 절감

기업이 재택근무를 활용할 경우 건물 등의 사용을 줄이는 등 고정 비용을 낮출 수 있습니다.

#### 👥 다양성과 포용

직원들의 다양한 끼와 재능, 창의성을 이끌어 낼 수 있습니다.

#### 💡 스마트 워크

원격근무를 활용하면 날씨나 거리에 상관없이 일할 수 있게 됩니다.

#### & 고객서비스 향상, 각종 규정 준수

그 외에 다음과 같은 효과에 기여합니다.

**일가양득** 실행을 위한 10가지 전략

1. 최고 경영진을 일가양득의 서포터즈로
2. 일가양득을 비즈니스 전략의 하나로
3. 일가양득 실행에 따른 구체적인 효과를 제시
4. 모든 직원을 대상으로 프로그램 실행
5. 경영진의 지지기반을 구축

6. 직원들의 참여와 의견수렴을 통한 프로그램 고안
7. 명확한 가이드라인 개발 및 실천
8. 교육과 보상을 통해 일가양득의 자발적 실천 유도
9. 일가양득의 효과성을 측정하는 지표 관리
10. 성공사례, TIP, 조언 등의 공유 및 확산

## 후원에 사랑을 담아

밟다고 멀리하고 싫다고 피하기보다  
 내가 낳은 자식에게 사랑의 회초리를 든 것처럼  
 내가 뽑은 정치인에게 후원의 회초리를 들어주세요.

**바르고 깨끗한 정치 우리가 만듭니다.**

OR코드를 찍으면 정치후원금에 대한 자세한 정보를 보실 수 있습니다.

인터넷 검색창에 **정치후원금**을 쳐주세요

문의전화 02.523.6483 정치후원금 10만원까지는 전액 세액공제 됩니다.

구인·구직, 서구 기업&일자리 지원센터가 함께해요

## 좌절은 금물, 긍정은 보물, 취업은 선물

### 피그말리온 효과

그리스 신화에 나오는 조각가 피그말리온의 이름에서 유래된 것으로 외모에 대한 콤플렉스에 가득 찬 그는 자신 속에 스스로 갇혀 살기를 더 좋아했습니다. 그리고 자신만이 사랑할 수 있는 아름다운 여인을 조각하여 매일 같이 말을 걸고, 선물을 주고, 옷을 입히고 정말 간절하게 그 조각상을 연인으로, 아내로 맞이하고 싶어 했습니다. 이에 여신 아프로디테는 그의 사랑에 감동하여 여인상에게 생명을 주게 되었습니다. 이처럼 온전히 간절하게 열망하면 그 꿈은 이루어진다는 초 긍정의 메시지로 자신의 가치에 대한 긍정적 평가를 할 때 좋은 결과를 가져오는 자기 충족적 예언이 피그말리온 효과입니다. 타인이 나를 존중하고 나에게 기대하는 것이 있으면 기대에 부응하는 쪽으로 변하려고 노력하여 그렇게

된다는 것을 의미합니다.

여기 한 직장에서 15년 넘게 직장에서 종사하셨던 50대 초반의 구직자 이야기가 있습니다. 다니던 회사가 경영 악화로 인해 부도가 났고, 결국 직장을 잃고 말았습니다. 50대초의 나이지만 자신있게 재취업할 수 있다고 생각했습니다. 그러나 현실은 냉혹했습니다. 실직기간이 길어지자 점차 위축됨은 물론 좌절감까지 심하게 느껴졌습니다. 그러나 포기하지 않았습니다. 취업실패의 정확한 이유도 찾고, 스스로를 격려해가면서 몇 번이고 재시도하였습니다. 힘든 순간도 할 수 있다는 자신감과 꼭 된다는 희망, 아니 확신을 가지고 끝없이 도전한 결과 드디어 취업에 성공하였습니다.

현재 실직 또는 이직으로 경제적, 사회적, 신체적, 심리적 불안감, 두려움을 겪고 계십니까? 실

직단계에서는 좌절과 절망, 자기 자신과 조직, 사회에 대한 분노 등 많은 감정변화가 생깁니다. 하지만 위기의 상황에 있을 때 또 다른 한편으로 그것은 절호의 기회가 되기도 합니다. 모든 문제에는 숨겨진 보물이 있는 것처럼 우리의 할 일은 바로 그것을 찾아내는 것입니다. 재취업 단계에서는 자신에 대한 변화 인식이 중요합니다. 새로운 시작을 위하여 현실을 수용하면서 희망과 비전을 갖고 끊임없이 노력하는 것입니다. 세상은 있는 대로 보이는 것이 아니라 보는 대로 있는 법입니다. 나를 바꿀 수는 없지만 생각은 바꿀 수 있고, 결과의 시작은 생각입니다. 재취업을 희망하시는 모든 분들이 새로운 비상을 하시길 기원합니다.



직업상담사 이연희



### 서구 구인정보 안내

업체명	소재지	모집직종	모집인원	성별	연령	임금
조원산업	건지로97번길33-24	단순검사및포장	1	남	30-50세	200만원
헤스본(주)	로봇랜드로249번길 108(경서동)	생산직	5	남	20-40세	150만원
신동정밀	검단로54번길 40	품질관리사무 과장급,경력5년	1	남	40-45세	연봉3,000만원
신동정밀	검단로54번길 40	CNC선반조작원 (경력5년이상)	1	남	30-45세	연봉3,000만원
신동정밀	검단로54번길 40	범용선반조작원 (경력5년이상)	1	남	40-50세	연봉3,000만원
한국축산(주)	백범로 630번길22 (가좌동)	물류관리	1	남	39-45세	150만원
선진테크	건지로97번길 49 (가좌동)	알곤용접원	1	남	30-60세	250만원
삼보실업	가정로 295(석남동)	웹디자이너	1	무관	23-30세	연봉2,000만원
금강특장(주)	가남로 99(가좌동)	금속절곡기 조작원	1	남	25-50세	연봉2,000만원
(주)엠네오 머티리얼즈	원당대로 246번길	도로 및 잉크 생산직	3	남	20-35세	연봉2,000만원
(주)아리랑푸드	사월로 18-7(왕길동)	배송 및 납품 운전	1	남	25-35세	협의
다인씨앤씨	건지로250번길 (가좌동)	현장관리자	1	남	50-60세	200만원
어진내감자탕 전문점	도요지로 36(경서동)	주방보조	1	여	40-55세	180만원
성화씨푸드(주)	대곡로89번안길15 (대곡동)	기계및 금속캐드원	1	남	25-35세	170만원
성화씨푸드(주)	대곡로89번안길15 (대곡동)	프레스 기계조작원	3	남	30-50세	협의
(주)프로코	마전로 172(마전동)	제품포장직원	1	남	20-30세	연봉1,900만원
(주)원영기공	도담로 29(오류동)	생산직	3	남	25-29세	200만원
(주)신아체인	신동길 37(금곡동)	유압프레스기 조작원	1	남	무관	250만원
(주)비에프에스	검단로114번길17 (오류동)	품질관리사무원	1	무관	25-32세	협의
제이에스전자(주)	봉수대로 170번길 11(가좌동)	기술영업원	1	남	20-30세	200만원

\* 위 정보는 2015년 10월 16일 일자로 접수된 구인정보이며, 이미 채용된 사업장이 있을 수 있습니다. 구인정보에 관한 자세한 사항은 서구청 일자리지원과 기업&일자리 지원센터로 문의하시기 바랍니다.

문의) 기업&일자리지원센터 ☎ 560-5705~6, 5708

### 『골드세대 퇴직 전문인력 사회공헌활동 지원사업』 참여자 및 참여기관모집

#### ▶ 모집대상

- 참여자 : 만50세 이상(1964.12.31이전 출생자) 퇴직전문인력
- 인천광역시 서구에 거주하는 퇴직전문인력 중 사회봉사활동에 뜻이 있으신 분
- 행정지원, 상담멘토링, 사회서비스, 경영전략, 마케팅홍보, 인사노무, 재무회계금융, 외국어, 정보화, 법률법무, 문화예술, 교육연구 등 13개 분야 3년 이상의 경력자 및 자격증 소지자

- ※ 노동시장 재직자, 타 재정지원 활동지원 사업 참여자 등 참여대상 아님
- 참여기관 : 서구 관내 비영리 법인·단체, 사회적기업, 행정기관 등 사회공헌활동 참여자 활용 희망기관

#### ▶ 참여기간 : 2015. 9 ~ 12월[연간 최대 4개월]

- ※ 활동시간 참여자 1인당 연480시간 이내(월 120시간 이내)입니다.

#### ▶ 지원내용 : 실비 및 참여수당 1일 최대 24,000원 지급

- ※ 교통비(1일 3천원), 식비 (1일 5천원), 참여수당(시간당 2천원)
- ※ 신청서 등 자세한 사항은 서구청홈페이지(www.seo.incheon.kr) 참조

#### 사회공헌활동 지원사업 참여 사례

- ① LG전자 상무 출신이 희망도레미(중소기업)에서 재무컨설팅
- ② 전직 중학교 영어교사가 꿈을 돕는 사람들(소외계층 교육지원)에서 영어교육 지원
- ③ 인천시립교향악단 출신이 다문화가정 아동 교육을 돕는 비영리기관에서 바이올린 레슨지원
- ④ 사회복지사·간호사가 경로당을 방문하여 건강코디네이터 역할과 회계실무 보조 지원
- ⑤ 은행퇴직자가 비영리민간단체에게 회계실무 보조 지원,
- ⑥ 변호사·회계사가 참여기관에게 법률자문과 세무 보조 지원

#### ▶ 문의처 : 서구여성인력개발센터 070-5067-0331(직통)

577-6091(대표)

일자리지원과 사회적기업팀 560-2968



### 기업&일자리지원센터 목요일취업특강 운영



기업&일자리 지원센터에서 운영하는 목요일취업특강은 '구직자의 인식변화와 동기부여, 취업기술 강화, 성공전략' 등을 주요 내용으로 하며 취업을 희망하는 관내 주민 누구나 참여가 가능합니다.

특히 조기 퇴직자 및 베이비부머 세대의 은퇴자를 위한 취업성공 프로그램과 경력단절 여성을 위한 취업희망 프로그램, 청년 실업자를 위한 청년층 취업역량 강화 프로그램 등 맞춤형 재취업 프로그램은 최신 채용정보와 취업기술강화교육 등 전문 직업상담사가 직접 강의하며 연령과 학력에 관계없이 서구민이면 누구나 참여하실 수 있습니다.

취업특강에 참여하신 분은 집중 상담과 개별 취업지도를 통하여 취업에 성공하실 수 있도록 맞춤형 취업알선이 진행됩니다.

- ▶ 일 시 : 매주 목요일 14:00~16:00
- ▶ 교육내용 : 취업특강, 집단상담, 취업성공멘토링
- ▶ 장 소 : 기업&일자리 지원센터(취업교육관-경인빌딩 8층)

문의) 기업&일자리지원센터 ☎ 560-5807

### 2015년도 중소기업육성기금 용자계획 안내

관내 기업체에서는 적극적인 참여와 관심바랍니다.

#### ▶ 지원사항

- 용자규모 : 총 40억원
- 신청기간 : 2015. 3. 5(목) ~ 지금 소진시까지
- 지원대상 : 주사무소 및 사업장이 인천시 서구에 소재한 중소기업
- 지원금액 : 일반 및 우대기업 - 2억원 이내, 고용기업 - 3억원 이내
- 대출기간 : 2년(일시상환), 3년(1년거치 2년간 4회 분할상환) 중 택1
- 이차보전 : 일반기업 1.5%, 우대 및 고용기업 2.0%
- 접 수 처 : 인천시 서구청 기업지원과(☎032-560-4442)

※ 기타 자세한 사항은 인천광역시 서구 홈페이지(고시공고란)를 참조하시거나 기업지원과로 문의바랍니다.

문의) 기업지원과 ☎ 560-4442



#### 서구 기업체 소개

서구 기업이 살아야 지역 경제가 활성화됩니다!

## 냉동식품기기 분야의 세계적인 기업 (주)아이스트로(ICETRO)



회사명 : 주식회사 아이스트로  
 설립 : 1981년  
 대표 : 유세훈  
 주소 : 인천광역시 서구 오류동 검단로 54번길 7 (오류동)  
 연락처 : 032) 814-0693 배경식 팀장

알고 보면 서구엔 주민들이 자랑으로 여겨도 좋을 기업들이 꽤 많다. 그 가운데 한 곳이 바로 (주)아이스트로이다. (주)아이스트로(ICETRO)는 냉동식품기기 분야에서 대한민국과 아시아를 뛰어넘어 세계적인 기업으로 우뚝 서 있기 때문이다. 오늘도 '얼음의 거장이 만들어가는 시원한 행복'을 일궈가고 있는 (주)아이스트로에 대해 알아본다.

글 / 이성률

주식회사 아이스트로(대표이사 유세훈)는 1981년에 설립한 회사이다. 30여 년의 역사를 자랑하고 있는 만큼 이미 장수 기업으로써의 토대를 마련한 셈이다. 그러한 이면엔 전체 직원 중 20%가 넘는 연구 인력과 매년 매출액의 15% 이상을 기술개발에 투자하는 품질 제일주의의 기업 문화가 있다. 회사의 성장을 위해 아낌없는 투자를 하고 있는 것이다.

#### 장인정신의 경영철학

연구 인력의 비중과 기술 개발 투자액에서 알 수 있듯이, (주)아이스트로는 무결점의 제품을 지향한다. 세계 최고이기를 주저하지 않는다. 그 결과 (주)아이스트로의 냉동식품기기 분야에서 아이스크림기 80%, 제빙기 60%라는 국내시장 점유율을 가지고 있다. 뿐만 아니라 전 세계적으로 기술력과 품질을 인정받아 미국, 유럽의 기업들과 당당히 경쟁하고 있다. 명실공히 냉동기기 산업분야

의 글로벌 브랜드인 것이다.

#### 대한민국의 위상을 높이는 기업

(주)아이스트로의 아이스크림기, 제빙기, 슬러시기, 냉동냉장 쇼케이스 분야에서 놀라운 결실을 맺어가고 있다. 수출 국가만 해도 미국, 호주, 영국을 비롯해 무려 80여 개 국가나 된다. 차별화된 기술 우위력을 바탕으로 독보적인 세계 시장 점유율을 확보하고 있는 것이다. 그로 인해 세계 시장에서 대한민국 경쟁력을 높이는 데 적잖이 일조하고 있다.

#### 내실 있는 사원복지

주 5일 근무제를 하고 있는 (주)아이스트로의 직원들에게 인센티브를 적용하고, 남성 출산휴가, 경조금 지원, 휴양시설 지원 등의 사원복지 제도를 시행하고 있다. 사내에 수면실과 샤워실을 만들어 놓을 정도로 직원들에 대한 배려가 깊다. 특

히 장애인용 주차장, 장애인용 승강기, 장애인용 화장실, 휠체어용 난간 등 약자에 대한 배려가 눈에 띈다. 사람에 대한 투자를 아까워하지 않는 모범적인 기업인 것이다.

#### 더 넓은 세계로의 도전

(주)아이스트로의 무역의 날 수출탑(천만불)을 수상했다. 글로벌 강소기업 선정(중소기업 진흥공단), 중소기업 진흥공단 표창(우수벤처기업), 인천광역시 표창, 지식경제부 장관 표창 등의 화려한 이력을 갖고 있다. 그러나 (주)아이스트로의 안주하지 않는다. "2014년 1월 검단 공장에서의 이전과 더불어 제2의 도약을 하고 있는 아이스트로는 Technical Frontier 정신을 바탕으로 세계 일류 브랜드로써의 이미지를 확고히 하여, 보다 편리한 기술세상을 펼쳐가겠습니다."라는 유세훈 대표이사의 포부가 미래지향적이기 때문이다. 꼭 실현되기를 기대해본다.

우리 동네 도서관 주말영화제(11월) ※ 도서관 사정에 의해 상영작이 변경될 수 있습니다.

## INCHEON 2015 세계 책의 수도 인천 WORLD BOOK CAPITAL

### 주말엔 도서관으로 영화보러 갈까?

#### 석남 어린이 도서관

장소 : 석남어린이도서관 3층 다목적실 | 연락처 : ☎ 575-2600 | 상영시간 : 오후2시 / 무료

11월 1일(일)	11월 8일(일)	11월 15일(일)	11월 22일(일)	11월 29일(일)
				
업(UP)	몬스터 호텔	레고무비	꼬마 잠수함 울리	마놀로와 마법의 책
96분 한국어 음성	91분 한국어 음성	100분 한국어 음성	78분 한국어 음성	95분 한국어 음성

#### 심곡 어린이 도서관

장소 : 심곡어린이도서관 1층 어울림터 | 연락처 : ☎ 568-0133 | 상영시간 : 오후2시 / 무료

11월 1일(일)	11월 8일(일)	11월 15일(일)	11월 22일(일)	11월 29일(일)
				
마놀로와 마법의 책	박스트롤	점박이: 한반도의 공룡	명탐정 코난	몬스터왕국
95분 한국어 음성	96분 한국어 음성	90분 한국어 음성	112분 한국어 음성	78분 한국어 음성

#### 신석 도서관

장소 : 신석도서관 4층 어울림터 | 연락처 : ☎ 571-9457 | 상영시간 : 오후2시 / 무료

11월 7일(토)	11월 14일(토)	11월 21일(토)	11월 28일(토)
			
업(UP)	우리별1호와 얼룩소	프린세스와 팝스타	마법의 세계 녹터나
78분 한국어 음성	81분 한국어 음성	76분 한국어 음성	80분 한국어 음성

#### 검단복지회관 11월 기획공연 안내

공연명	공연 작품 일정	공연내용
미운 오리 새끼	<ul style="list-style-type: none"> <li>• 공연일시 : 2015. 11. 27(금) 10시, 11시, 11. 28(토) 11시</li> <li>• 공연제목 : 코끼리 바다여행</li> <li>• 대 상 : 창작인형 뮤지컬</li> <li>• 공연장소 : 검단복지회관 대강당</li> <li>• 접수방법 : 사전예약 가능(선착순)</li> <li>• 요금안내 : 일반 15,000원, 할인권소지자 10,000원 단채 5,000원(20명이상)</li> <li>※ 검단복지회관 및 검단도서관 회원카드 소지자 7,000원</li> <li>※ 다문화가족·소외계층(증빙자료지참) 무료</li> </ul>	코끼리 얼룩이는 크고 무거운 몸 때문에 쉽지가 않은 수영 연습. 그러나 포기하지 않고 끝까지 도전하여 결국 바다여행을 성공하게 된다.

문의)검단복지회관 ☎ 561-4115

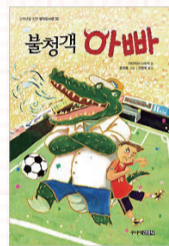
#### 도서관 사서가 들려주는 책이야기

긴 하루 끝에 좋은 책이 기다리고 있다는 생각만으로 그 날은 더 행복해진다. / 캐슬린노리스  
가족의 소중함을 느낄 수 있는 도서를 추천합니다.  
가을이 깊어지는 계절 가족들과 함께 책을 읽으며 따뜻하게 보내세요~  
신석도서관 조아라



[나는 엄마 생각, 엄마는 내 생각]  
**엄마는 회사에서 내 생각 해?**  
김영진 지음 | 길벗어린이 | 2014.11

엄마와 떨어지지 싫은 은비와, 은비를 떼어 놓고 회사에 가 일을 하는 엄마의 하루를 담은 책입니다. 따로 떨어진 채로 하루를 보내지만 마음은 늘 함께 있음을 하루 일정을 통해 세세하게 표현하였습니다. 집안일, 회사일로 바쁜 탓에 아이와 충분한 시간을 보내지 못해 미안함을 가진 엄마와 끊임없이 엄마의 사랑을 확인하고 싶어 하는 아이에게 서로의 마음을 알리고 이해할 수 있는 시간을 마련해줍니다.



[사춘기 소년의 아빠 받아들이기]  
**불청객 아빠**

가타히라 나오키 지음 | 주니어김영사 | 2012.10

11살 소년에게 어느 날 갑자기 나타난 '악어아빠'. 맘에 드는 구석이 하나도 없는 아빠를 쉽게 받아들이지 못하는 소년의 감정 이야기가 솔직하게 나타납니다. 엄마를 사이에 두고 질투를 느끼기도 하고, 용서하지 못하겠다고 마음먹기도 하지만 축구를 잘 하는 아빠의 모습을 보고 매력을 느끼며 천천히 악어를 아빠로 인정하고 받아들이는 과정이 인상적입니다.



[가족이라는 단어의 새로운 정의와 따뜻한 위로]  
**원 플러스 원**

조조 모에스 지음 | 살림 | 2014.11

두 아이와 큰 개 한 마리와 함께 하루하루를 힘겹게 살아가는 싱글맘 제스와 젊은 나이에 엄청난 부자가 되었지만, 한 순간의 실수로 자신이 쌓아온 모든 것을 잃을 위기에 놓은 남자 에드의 이야기이다. 가장 기쁜 순간에 절망을 맞닥뜨리고, 모든 것을 포기했을 때 생각지도 못한 행운을 얻게 되는 사랑스런 가족의 이야기를 보며, 나도 모르게 따뜻한 위로를 받게 된다. 한 핏줄, 한 집에 국한되어 생각했던 '가족'이라는 단어에 대해 다시 한 번 생각해보게 되는 책.



[결코 미워할 수 없는 말썽꾸러기, 소심쟁이, 겁쟁이 주인공들의 성장 이야기]  
**엄마 내가 필요해!**

이성률 지음 | 파란자전거 | 2010.12

이야기 속 주인공들은 모두 말썽쟁이였다가, 겁도 많고 외로움도 많이 타는 어린이들입니다. 하지만 또 알고 보면 모두 착하고 씩씩한 친구들입니다. 모든 어린이들의 마음속에는 밍고 나쁜 마음과 예쁘고 착한 마음씨가 함께 공존한다는 것을 보여주는 책, 어린이들이 그 밍고 나쁜 마음들을 스스로 극복하고 이겨내는 과정에서, 예쁘고 착한 마음이 더욱 튼튼하게 자라날 수 있음을 보여주는 가슴 뭉클하면서도 따뜻한 이야기입니다.

#### 서곶 및 능내근린공원 인조잔디 축구장 대관안내



대 상 : 서곶, 능내 근린공원 인조잔디 축구장  
대관시간 : 09:00~18:00 (매주 월요일 시설정비의 날 휴무)  
대관방법 : 매월 20일 10:00부터 익월 대관 온라인 예약 실시  
※ 서구시설관리공단 홈페이지 동호회 가입 후 예약신청

문의) 서구시설관리공단 공원관리팀 ☎ 567-9685

### 2015년 11월중 청소년 행사 안내

서구청청소년수련관 ☎ 577-7979      연희청소년문화의집 ☎ 561-5566~7  
 서구청소년상담복지센터 ☎ 584-1388      검단청소년문화의집 ☎ 569-2335~6  
 가정청소년문화의집 ☎ 580-1190~3

행사명	접수처 및 기간	내용
토,토,가 (토요일 토요일은 가족과 함께!) [11월] 참가자 모집	•모집기간 : 2015.10.1(목)~10.31(토) •대 상 : 관내 초등 가족(2인) 15팀 •참 가 비 : 1팀당 20,000원 •제출서류 : 참가신청서 1부 •접수방법 : 방문, 팩스, 이메일 - 팩스 573-0082 - 이메일 youth577979@naver.com •접 수 처 : 서구청청소년수련관 •문 의 : 577-7979(이정아)	•운영기간 : 2015.11.7(토) 10:00~12:00 •장 소 : 수련관 3층 강의실 •내 용 : 원목 쟁반 만들기
인증 2488호 「손끝으로 전하는 매듭공예」 참가자 모집	•모집기간 : 2015.10.12(월)~11.6(금) •대 상 : 중, 고등학생 15명 •참 가 비 : 무료 •제출서류 : 참가신청서 1부 •접수방법 : 방문, 팩스, 이메일 - 팩스 573-0082 - 이메일 youth577979@naver.com •접 수 처 : 서구청청소년수련관 •문 의 : 577-7979(박정미)	•운영기간 : 2015.11.21(토) 10:00~13:00 •장 소 : 수련관 2층 민속체험전시실 •내 용 : 전통문화이해, 매듭교육, 매듭공예 •참가혜택 : 인증프로그램 참여확인서 발급
인증 2487호 「로락로락 희망솃대」 참가자 모집	•모집기간 : 2015.10.12(월)~11.6(금) •대 상 : 중, 고등학생 15명 •참 가 비 : 무료 •제출서류 : 참가신청서 1부 •접수방법 : 방문, 팩스, 이메일 - 팩스 573-0082 - 이메일 youth577979@naver.com •접 수 처 : 서구청청소년수련관 •문 의 : 577-7979(박정미)	•운영기간 : 2015.11.21(토) 14:00~17:00 •장 소 : 수련관 2층 민속체험전시실 •내 용 : 전통문화이해, 솃대교육, 솃대공예 •참가혜택 : 인증프로그램 참여확인서 발급
서구청소년수련관 토요일 무료 영화상영	•대 상 : 청소년 및 지역주민 •참 가 비 : 무료 •접수방법 : 당일 현장접수 •접 수 처 : 서구청소년수련관 •문 의 : 577-7979(윤새미) www.issi.or.kr/youth	•상영일시 : 매주 토요일 12시/14시 (2회) •상영장소 : 수련관 2층 영화감상실 •상영영화 - 11월 7일 : 티끌모아 로맨스 - 11월 14일 : 가부와 메이 이야기 - 11월 21일 : 극장판 도라에몽 (진구의 마계대모험 7인의 마법사) - 11월 28일 : 행복배달부 팻 아저씨
제8회 서구 청소년 과학탐구대회	•모집기간 : 2015. 9. 21(월)~10. 30(금) •대 상 : 초등 1~6학년 400명 (*종목별 100명 내외) •접 수 처 : 가정청소년문화의집 (서구문화회관 별관) •접수방법 : 방문, 이메일, 팩스접수 (*선착순 접수) •문 의 : 580-1190~3	•행사일시 : 2015. 11. 8(일) 09:00~18:00 •장 소 : 서구문화회관 및 가정청소년문화의집 •내 용 : 과학상상그리기, 글짓기, 로봇경진, 과학상자조립대회 •참 가 비 : 무료
청소년 경제교육 프로그램 "알·부·자" (알아야 부자가 된다)	•모집기간 : 2015. 10. 12(월)~11. 13(금) •대 상 : 초등 2~6학년 교육별 20명 •접 수 처 : 가정청소년문화의집 (서구문화회관 별관) •접수방법 : 방문, 이메일, 팩스접수 (*선착순 접수) •문 의 : 580-1190~3	•체험일시 : 2015. 11. 18(수) 14:00~16:00 •장 소 : 가정청소년문화의집 •내 용 : 신용관리와 운동활동법 •참 가 비 : 무료
제2회 행복업로드 가족스포츠타킹대회	•모집기간 : 2015. 10. 5(월)~10. 30(금) •대 상 : 초등학생 자녀를 둔 가족 30팀 •접 수 처 : 연희청소년문화의집 •제출서류 : 참가신청서 1부 •접수방법 : 선착순 방문, FAX접수 (561-6030) •문 의 : 561-5566(조혜리)	•운영일시 : 2015. 11. 7(토) 13:00~17:00 •장 소 : 연희청소년문화의집 •내 용 : 가족스포츠타킹대회, 레크리에이션활동 등 •참 가 비 : 무료
인증1648호 「아침밥을먹자! 청소년」	•모집기간 : 2015. 10. 12(월)~10. 30(금) •대 상 : 관내 중·고생 10명 •접 수 처 : 연희청소년문화의집 •제출서류 : 참가신청서 1부 •접수방법 : 선착순 방문, FAX접수 561-6030 •문 의 : 561-5566(박강남)	•운영일시 : 2015. 11. 14/21/28(토) 10:00~13:00 •장 소 : 연희청소년문화의집 •내 용 : 주먹밥 만들기, 캠페인 활동 •활동특전 : 생활기록부 교외체험학습란 기록, 대학입학사정서 가산점 부여(관련학과) •참 가 비 : 무료
제8기 청소년 운영위원회 (청·몽) 모집	•모집기간 : 2015. 11. 9(월)~12. 26(토) •대 상 : 14~24세 청소년 20명 이내 •접 수 처 : 연희청소년문화의집 •제출서류 : 참가신청서 1부 •접수방법 : 선착순 방문, FAX접수 (561-6030) •문 의 : 561-5566(이혜은)	•운영일시 : 2016. 연중 •장 소 : 연희청소년문화의집 •내 용 : 월1회 정기회의, 대표사업 기획 및 운영, 워크숍 운영 등 •활동특전 : 위촉장 발급, 봉사실적 관리, 대입수시 및 특별전형 추천서 •참 가 비 : 무료

청소년 동아리 모집	•모집기간 : 2016. 연중 •대 상 : 관내 중·고등 청소년 •접 수 처 : 연희청소년문화의집 •제출서류 : 참가신청서 1부 •접수방법 : 선착순 방문, FAX접수 (561-6030) •문 의 : 561-5566(이혜은)	•운영일시 : 2016. 연중 •장 소 : 연희청소년문화의집 •내 용 : 벨리댄스(다이아나), 스포츠타킹(스피드), 자기계발동아리(댄스, 봉사, 만화 등) •활동특전 : 우수동아리 보조금 지원, 분야별 전문교육, 관련대회 및 공연 정보제공, 동아리확인서, 자원봉사확인서 발급 등 •참 가 비 : 무료
제8기 청소년 운영위원회 위원 모집	•접수기간 : 2015. 11. 16(월)~2016. 1. 10(토) •대 상 : 관내 중·고·대학생 청소년(만 24세 이하 청소년) •접수방법 : 지원신청서, 자기소개서, 정책제안서 각1부 •접 수 처 : 검단청소년문화의 집 /방문 및 E-mail 접수 •문 의 : 569-2335(한미연)	•운영일시 : 2016. 2월~12월 / 연중활동 •장 소 : 문화의집 및 각 활동터전 •내 용 : 청소년수련시설 운영 모니터링 및 자문기구 역할
제8기 청소년 동아리연합회 동아리 모집	•접수기간 : 2015. 11. 16(월)~2016. 1. 10(토) •대 상 : 관내 중·고·대학생 청소년(만 24세 이하 청소년) •접수방법 : 동아리신청서, 동아리명단 1부 •접 수 처 : 검단청소년문화의 집 /방문 및 E-mail 접수 •문 의 : 569-2335(서기원)	•운영일시 : 2016. 2월~12월/연중활동 •장 소 : 문화의집 및 각 활동터전 •내 용 : 상, 하반기 동아리한마당, 길거리공연, 동아리실 이용 등
청소년 자원봉사단 YE 단원 모집	•접수기간 : 2015. 11. 16(월)~2016. 1. 10(토) •대 상 : 관내 중·고·대학생 청소년(만 24세 이하 청소년) •접수방법 : 지원신청서 1부 •접 수 처 : 검단청소년문화의 집 /방문 및 E-mail 접수 •문 의 : 569-2335(서기원)	•운영일시 : 2016. 2월~12월/연중활동 •장 소 : 문화의집 및 각 활동터전 •내 용 : 자원봉사 기초교육, 재능기부, 봉사활동, 캠페인 활동 등
개인상담 및 심리검사 접수	•접수기간 : 연중 •대 상 : 서구관내 중·고 •접 수 처 : 서구청소년상담복지센터 •접수방법 : 방문 및 전화(개인), 전자공문 및 이메일, Fax(기관) F,584-1389/www.seogu1388.or.kr •문 의 : 584-1388(김희주)	•운영기간 : 연중 •장 소 : 청소년상담복지센터 •운영내용 : 1) 개인상담 : 대인관계, 진로, 성격, 위기상황(자살, 학교폭력 등)등 일상생활에서 어려움을 경험하는 대상자들을 위한상담 제공 2) 개인심리검사 : 성격유형검사, 진로탐색 검사, 학습유형검사 등 각종 심리검사 실시
찾아가는 청소년 동반자 상담 접수	•접수기간 : 연중 •대 상 : 서구관내 중·고 •접 수 처 : 서구청소년상담복지센터 •접수방법 : 방문 및 전화(개인), 전자공문 및 이메일, Fax(기관) F,584-1389/www.seogu1388.or.kr •문 의 : 584-1388	•운영기간 : 연중 •운영내용 : 센터로 찾아오기 어려운 대상자 집으로 찾아가는 상담 서비스 제공 및 내방 상담

#### 11월 문화체육행사

<div style="border: 1px solid #ccc; padding: 5px; margin-bottom: 5px;"> <b>제5회 서구청장기 산악자전거 대회</b> <ul style="list-style-type: none"> <li>• 일시 : 2015. 11. 01 (일) 09:30</li> <li>• 장소 : 금곡동 가현산 묘각사 입구</li> <li>• 주관 : 서구산악자전거연합회</li> <li>• 참여인원 : 200여명(선수 및 참관인)</li> </ul> </div> <div style="border: 1px solid #ccc; padding: 5px; margin-bottom: 5px;"> <b>제20회 서구청장기 배드민턴대회</b> <ul style="list-style-type: none"> <li>• 일시 : 2015. 11. 01 (일) 11:30</li> <li>• 장소 : 인재개발원</li> <li>• 주관 : 서구배드민턴연합회</li> <li>• 참여인원 : 700여명(선수 및 참관인)</li> </ul> </div> <div style="border: 1px solid #ccc; padding: 5px;"> <b>2015 서구연합회장이 볼링대회</b> <ul style="list-style-type: none"> <li>• 일시 : 2015. 11. 01 (일) 14:00</li> <li>• 장소 : 국민체육센터</li> <li>• 주관 : 서구볼링연합회</li> <li>• 참여인원 : 300여명(선수 및 참관인)</li> </ul> </div>	<div style="border: 1px solid #ccc; padding: 5px; margin-bottom: 5px;"> <b>서구문화예술인회 서구학생예술대회 시상식</b> <ul style="list-style-type: none"> <li>• 일시 : 2015. 11. 06 (금) 16:00~21:00</li> <li>• 장소 : 서구청 지하 대회의실</li> <li>• 주관 : 서구문화예술인회</li> <li>• 내용 : 시상식 개최 및 현관 작품 전시</li> </ul> </div> <div style="border: 1px solid #ccc; padding: 5px; margin-bottom: 5px;"> <b>서구문화예술인회 농악협회전</b> <ul style="list-style-type: none"> <li>• 일시 : 2015. 11. 15 (일) 17:00</li> <li>• 장소 : 서구문화회관 대공연장</li> <li>• 주관 : 서구문화예술인회 농악협회</li> <li>• 내용 : 농악협회 공연 등</li> </ul> </div> <div style="border: 1px solid #ccc; padding: 5px;"> <b>2015 서구청장배 에어로빅스 체조대회</b> <ul style="list-style-type: none"> <li>• 일시 : 2015. 11. 28 (토) 14:00</li> <li>• 장소 : 검단복지회관</li> <li>• 주관 : 서구에어로빅스체조연합회</li> <li>• 참여인원 : 400여명(선수 및 참관인)</li> </ul> </div>
---------------------------------------------------------------------------------------------------------------------------------------------------------------------------------------------------------------------------------------------------------------------------------------------------------------------------------------------------------------------------------------------------------------------------------------------------------------------------------------------------------------------------------------------------------------------------------------------------------------------------------------------------------------------------------------------------------------------------------------------------------------------------------------------------------------------	---------------------------------------------------------------------------------------------------------------------------------------------------------------------------------------------------------------------------------------------------------------------------------------------------------------------------------------------------------------------------------------------------------------------------------------------------------------------------------------------------------------------------------------------------------------------------------------------------------------------------------------------------------------------------------------------------------------------------------------------------------------------------------------------------------------------------------

서구문화회관 11월 공연소식

앙굴렘 국제만화페스티벌 일본군 위안부 피해 만화기획전

지지 않는 꽃

2015. 11. 2(월) ~ 12. 5(토) / 일요일 휴관 서구문화회관 아트갤러리  
프랑스 앙굴렘 국제만화페스티벌 화제전 사라진 소녀들... 끝나지 않은 이야기



위안부 피해자의 실상을 알리는 이번 만화전에서는 이현세, 박재동 등 국내 저명한 만화가 20여명의 만화와 일러스트, 애니메이션 등 지난해 프랑스 앙굴렘 국제 만화 페스티벌에서 위안부에 대한 일본군의 만행을 널리 알려 국제적으로 많은 관심과 화제를 모은 작품들을 만나볼 수 있다.

청소년의 눈높이에 맞추어 위안부 피해의 올바른 의미를 전달하고, 바른 역사인식을 가질 수 있게 도움을 주고자 기획된 이번 전시에서 이제는 할머니가 된 그녀들의 아픔에 공감하고 명예 회복과 문제 해결에 대해 같이 고민해 보는 시간을 갖도록 하자.

주요전시내용 : 만화작품, 애니메이션, 소원적기체험 등  
관람비 무료

문의) 인천서구문화회관 ☎ 580-1166

청소년 극장 나들이 시리즈 III

창의체험활동 음악회 <교과서 예술여행>

2015. 11. 4(수) ~ 7(토) / 토 14:00 서구문화회관 대공연장  
※ 평일시간 별도문의

무대야, 놀자~ 학교 담장 넘어 듣는 공연장 수업!  
서구문화회관에서는 교육과학기술부 창의체험활동의 일환으로 학생들의 꿈과 끼를 키우기 위해 교과서 연계 프로그램을 구성하였다. 현행 음악 교과서에 수록된 '전통음악, 전통연희, 무용, 서양음악' 4개 파트로 나누고 콘텐츠 기획을 통해 공연예술을 생활음악으로 전환하여 청소년들이 직접 무대 위에 올라서보며, 보다 가깝게 문화를 향유할 수 있도록 재미와 감동을 버무려 절대 지루할 수 없는 예술감상 수업이 펼쳐질 예정이다.



R석 20,000원 | S석 15,000원 | 평일 단체관람 특별할인

- 레터할인 20% : 구정소식지 및 회관 기획공연 홍보물 소지자(4인)
- 나눔할인 30% : 문화패스 카드 소지자(만 13~24세 청소년), 예술인패스 카드 소지자
- 다자녀할인 40% : 다자녀(세자녀 이상) 가정
- 복지할인 50% : 서구문화회관 유료회원, 법정차상위계층, 기초생활수급자, 문화누리카드 소지자
- ※ 모든 할인은 증빙자료 현장 확인(미지참 시 차액 지불)

문의 및 전화예매 : 인천서구문화회관 ☎ 580-1135

인천문화재단 상주단체 육성지원사업

음악회 <유재하와 라흐마니노프>

2015. 11. 14(토) 오후 4시 서구문화회관 대공연장

클래식으로 듣는 7080 이야기!

음악회 <유재하와 라흐마니노프>는 70, 80년대 큰 사랑을 받았던 대중음악들을 클래식으로 재해석(편곡)하여 연주하는 공연으로, 작곡가 유재하와 라흐마니노프의 공통점을 '다큐멘터리 콘서트' 형식으로 전달합니다. 어른들에게는 추억을, 청소년들에게는 새로운 음악 감상의 기회를 주는 공연으로 여러분을 초대합니다!



전석 2만원

- 레터할인 20% : 구정소식지 및 회관 기획공연 홍보물 소지자(4인)
- 나눔할인 30% : 문화패스 카드 소지자(만 13~24세 청소년), 예술인패스 카드 소지자
- 다자녀할인 40% : 다자녀(세자녀 이상) 가정
- 복지할인 50% : 서구문화회관 유료회원, 법정차상위계층, 기초생활수급자, 문화누리카드 소지자
- ※ 모든 할인은 증빙자료 현장 확인(미지참 시 차액 지불)

문의 및 전화예매 : 인천서구문화회관 ☎ 580-1198

품격 살롱 스테이지

커피향 가득 <브런치 콘서트>

2015. 11. 19(목) 10:00 브런치 타임 / 11:00 공연 관람  
서구문화회관 대공연장 무대 위  
국내 유일의 청춘 색소폰 앙상블! (S.with)



20대의 청춘을 걸고, 서울대학교 음악대학 출신의 클래식 색소폰 연주자 4인이 음악에 대한 열정과 패기로 푹푹 뭉쳤다! S.with(에스윗)은 국내 색소폰계에서는 보기 드문 조합으로, 클래식이라는 높은 문턱을 넘어서 보다 많은 대중들에게 색소폰 앙상블 음악을 소개하고자 활동을 시작했으며, 사람들의 '소통'을 일깨워내는데 최선을 다하고 있다.

소프라노 색소폰 여요한 | 알토 색소폰 김수룡 | 테너 색소폰 최영현 | 바리톤 색소폰 장원진

전석 1만원

- 레터할인 20% : 구정소식지 및 회관 기획공연 홍보물 소지자(4인)
- 나눔할인 30% : 문화패스 카드 소지자(만 13~24세 청소년), 예술인패스 카드 소지자
- 복지할인 40% : 서구문화회관 유료회원, 법정차상위계층, 기초생활수급자, 문화누리카드 소지자
- ※ 모든 할인은 증빙자료 현장 확인(미지참 시 차액 지불)

문의 및 전화예매 : 인천서구문화회관 ☎ 580-1198

청소년 극장 나들이 시리즈 IV

수능특집 퍼포디언쇼 <옹알스>

2015. 11. 24(화) ~ 28(토) / 토 14:00

서구문화회관 대공연장

※ 평일시간 별도문의

세계적 권위의 공연 축제 영국 에든버러 페스티벌 2010, 2011년 2년연속 최고평가!  
2014 멜버른 국제코미디 페스티벌 디렉터초이스 수상



영어를 못하는데 외국인인 웃길 수 있다?  
모두가 불가능하다고 생각한 일을 가능하게 한 주인공들이 인천 서구에 찾아온다!

국적, 성별, 나이 불문 "최고의 년버벌 코미디"로 극찬을 받고 있는 옹알스(The Perfordian Show)는 일상에 지친 국내 관객과 해외관광객들에게 웃음 폭탄을 선사하며 10번을 봐도 재미있는 년버벌 쇼로 한류 코미디의 지존을 자칭하고 있다. 이들의 힐링 코미디 현장을 가족과 함께 지금 바로 느껴보도록 하자.

R석 25,000원 | S석 20,000원 | 평일 단체관람 특별할인

- 레터할인 20% : 구정소식지 및 회관 기획공연 홍보물 소지자(4인)
- 나눔할인 30% : 문화패스 카드 소지자(만 13~24세 청소년), 예술인패스 카드 소지자
- 다자녀할인 40% : 다자녀(세자녀 이상) 가정
- 복지할인 50% : 서구문화회관 유료회원, 법정차상위계층, 기초생활수급자, 문화누리카드 소지자
- ※ 모든 할인은 증빙자료 현장 확인(미지참 시 차액 지불)

문의 및 전화예매 : 인천서구문화회관 ☎ 580-1135