



2016 아라뱃길 카약 축제

02 기획

건강한 서구에서 살아요!

04 규정주요소식

약취민원 해결을 위한 체계적인 관리대책 추진

05 규정주요소식

서구, 자율적 내부통제 평가 대통령상 수상

06 의회

서구의회, 임시회 기간 동안 활발한 의정활동 펼쳐

07 우리동네 이모저모

08 서구기행

공일엔 공을 차자

10 토크

생활법률 - 거스름돈

11 독자마당

12 행정게시판

2016 컴퓨터 활용능력 향상을 위한 무료 정보화 교육생 모집

16 job&job

서구 구인정보 안내

18 도서관

19 청소년 행사 안내

20 문화예술

공연안내

2016
VOL. 234

6



건강한 서귀에서 살아요!

감염병 예방 등 각종 질병관리 사업으로 구민 건강 지킨다

날씨가 점점 더워짐에 따라 각종 감염병과 질병이 사람들을 위협하는 시기이다. 서구는 감염병으로부터 구민 건강을 지키기 위한 다양한 사업을 펼치고 있다. 상시적으로 감염병과 질병관리를 위한 감시 대응 체계를 가동하여 유행병의 집단발생을 방지하고 구민들의 건강을 지키기 위한 질병 예방사업을 펼치며 최선의 노력을 하고 있다. 더불어 서구보건소를 통해 주민밀착형 건강증진서비스를 제공하며 지역주민이 건강하고 활기찬 삶을 누릴 수 있도록 관리·감독하고 있다.

글 / 정용석

감염병 예방은 '손 씻기' 부터

“손만 깨끗이 씻어도 감염병의 70%를 예방할 수 있대요.”

보건교사로부터 감염병 예방에 대한 교육을 받은 초등학교 3학년 방서운(가좌동, 10세) 양의 말이다. 서운이는 하루에도 몇 번씩 손을 씻는다고 한다.

서구는 지난 4월 감염병 예방을 위한 2016년 감염병관리요원 교육을 실시하는 등 올해는 다른 어느 해보다도 감염병 관리에 더욱 치중한다. 작년 메르스 사태만 보더라도 감염병이 발생할 경우 예방과 조기 대응을 못할 경우 건잡을 수 없는 대형 참사를 불러오는 것을 보았기 때문이다. 예측할 수 없는 감염병의 집단 발생과 유행은 미리 예방하고 감시하며 발 빠른 대응으로 차단하는 것이 최우선이다.

구민을 보호하기 위해 서구는 감염병 관리 기동반을 편성, 운영하여 신속한 대응체계를 구축하고 유치원이나 학교 등 감염취약계층을 대상으로 급성감염병 및 집단식중독 사전예방에 중점을 둔다. 또한 서구 관내 전 의료기관을 통해 신고체계를 강화하였으며, 오염지역 입국자에 대한 추적조사를 실시하고, 감염병 조기발견을 위한 각종 검사 및 환자 발생 시 신속한 역학조사를 통한 감염병 확산방지에 철저를 기한다. 또한, 감염병 발생우려가 높은 하절기 동안 비상방역 근무와 질병정보 모니터링을 통한 모니터링 실시, 여름철 냉각기 레지오넬라증 검사, 가을철 발열성질환 예방관리 등 시기적, 계절적 감염병 예방관리에 주력한다. 특히 기후변화, 해외여행 증가 등으로 인한 메르스, 지카 바이러스와 같은 신종감염병 유입에 대비하여 24시간 비상연락체계를 유지하는 등 즉각적인 대응체계를 견고히 하였다.

서구는 감염병 확산을 방지하고 감염병에 대한 홍보와 교육을 통해 지역 내 구민들의 건강에 대한 의식을 일깨우고 지속적으로 효율적인 질병관리와 환자관리를 통해 구민의 건강에 더욱 힘을 계획이다.

서구보건소 구민 건강 위해 앞장서

주민 접근성은 보건사업에 매우 중요한 요인으로 서구는 주민 밀착형 건강증진서비스 제공을 위해 탁옥로에 위치한 서구보건소 외에도 북부권에 검단보건지소를 설치하고, 남부권에 가좌건강생활지원센터와 석남건강생활지원센터를 설치하여 주민들의 건강수준을 향상시키고자 노력하고 있다.

또한 건강한 우리 마을 만들기 사업과 심뇌혈관질환 예방관리, 금연클리닉 운영, 예방접종, 결핵관리, 국가암 검진관리, 정신건강증진센터와 치매센터를 운영하는 등 지역주민들이 다양한 보건의료혜택을 받을 수 있도록 최선을 다하여 2014년도 인천시 전체 군·구 대상 보건관리 행정실적종합평가에서 1위에 선정되기도 하였으며, 2016년 상반기 실시된 보건복지부 주관 통합건강증진사업 성과대회에서 우수 기관으로 선정되어 기관 표창을 수상하였다.

석남동에 거주하는 이성아(45세) 씨는 “서구보건소 운동상담실을 통해 체력 측정이나 상담을 하고 있어 건강을 지키는데 큰 도움이 된다.”며 “서구 주민으로서 긍지를 느낀다.”고 말한다.

서구는 어린이 국가예방접종률 향상을 위하여 보건소와 검단보건지소 외에 92개의 의료기관을 지정하여 무료 예방접종을 실시하고 있다.

이에 전국 254개 보건소 중 5위 수준의 접종건수를 기록하며 지역내 어린이집, 유치원 학교 등 단체생활을 하는 영유아와 어린이, 청소년들의 집단감염을 예방하는데 큰 몫을 하고 있다.



이런 노력의 결과로 서구보건소는 국민 건강 보호와 국민보건향상에 기여한 공으로 2015년 제4회 예방접종 주간에 질병관리본부장 표창을 수상하는



등 서구의 든든한 구민 건강지킴이로 자리를 지키고 있다. 보건소에서 예방접종을 하고 나오는 최경자(67세, 연희동) 씨는 “보건소를 자주 이용하고 있다.”며 “지역내에서 구민 건강을 위해 무료로 예방접종을 해주는데 주민 스스로도 자신의 건강을 위해 노력해야 한다.”고 말한다. 서구보건소는 앞으로도 지역주민들이 활기차고 건강한 삶을 살 수 있도록 건강증진사업을 활성화시킬 계획이다.

건강한 서구 만들기 위한 만반의 준비 끝내

서구는 지역내 주민들의 건강을 위해 발 벗고 나선만큼 구민들이 안심하고 건강한 생활을 할 수 있도록 적극 노력하며 최선을 다하고 있다. 곧 다가오는 여름철을 대비한 각종 감염병이나 유행병을 예방하고 차단하기 위한 여러 가지 사업에 만반의 준비를 끝내고 실행하고 있다. 요즘 세계적으로 번지고 있는 지카바이러스 등 감염증 전파 차단과 예방 강화에 총력을 기울이고 매개체인 모기 방제를 위한 장비들을 확보하여 사전준비를 철저히 하고 있다. 연기와 냄새가 나지 않는 친환경 연무소독(야간 차량 방역소독)을 하여 지역의 환경오염을 줄여 구민들이 건강한 서구 만들기를 위해 뛰고 있다.



서구는 감염병 예방을 위한 교육과 홍보도 철저히 하여 작년 메르스 집단발병 때 지역내에서 한 명의 환자도 발생하지 않았듯이 올 2016년 어린이와 노약자 등 주민들 모두가 깨끗한 환경에서 건강함을 영위하도록 노력할 계획이다.

서구 관계자는 “감염병 예방과 차단은 구 뿐만 아니라 주민들이 함께 협력해야 물리칠 수 있다.”며 “주민 스스로도 건강을 위해 노력해 줄 것을 바란다.”고 당부했다.

Tip 체온 1도 현대병 이긴다

모든 질병을 예방하기 위한 중요한 것 중 하나가 체온을 올리는 방법이다. 체온은 우리 몸의 항상성을 유지해주는 중요한 역할을 한다. 체온을 1도만 올려도 면역력이 크게 높아져 감기나 대상포진, 아토피는 물론 암, 고혈압, 당뇨병, 고지혈증, 우울증, 비만 등 현대인들의 건강 고민을 상당 부분 해결할 수 있다. 체온을 따뜻하게 유지하여 면역력을 높이면 각종 감염병 감염증을 이겨낼 수 있다. 우리 일상에서 체온을 올리는 방법에는 운동과 족욕, 반신욕, 배 찜질을 하는 방법이 있는데 누구나 쉽게 할 수 있다.

서구보건소 (www.seo.incheon.kr/health)

- 위치 : 인천광역시 서구 탁옥로 39 (심곡동, 서구보건소)
- 전화 : 032) 560-5000 / Fax 560-2800

서구검단보건지소

- 위치 : 인천광역시 서구 청마로 167번길 19 (당하동 검단4동 주민센터 2층)
- 전화 : 032) 560-3400 / Fax 560-2806

가좌건강생활지원센터

- 위치 : 인천광역시 서구 건지로 284번길 60 (가좌1동 구청사)
- 전화 : 032) 560-2991 / Fax 560-2995

석남건강생활지원센터

- 위치 : 인천광역시 서구 길주로79 성한캐슬 6층 (석남1고가교 입구 사거리 청라뷰페건물 6층)
- 전화 : 032) 560-2772 / Fax 575-2965



악취민원 해결을 위한 체계적인 관리대책 추진



서구는 최근 인천 서부권역(동구 및 서구)의 악취 민원은 감소 추세에 있으나 악취 특성상 바람 등의 영향으로 구(區)간 경계에 상관없이 민원이 발생함에 따라 해당 지역 사업장에 대한 체계적인 관리대책을 추진하고 있다고 밝혔다.

우선, 서구는 전국 최초로 '24시 악취민원콜센터'를 상시 운영하고 있어 악취 기상 감시시스템을 활용하여 기상현황 등을 파악하고 민원 접수 즉시 현장 출동하여 악취 민원에 신속히 대응 처리하고 있으며, 주민 체감 악취 저감을 위해 서구와 동구는 주민 악취모니터링 요원을 모집하여 거주지 인근과 주변 악취 발생지역에 대해 취약시간대(야간) 환경순찰을 실시하고 그 결과를 악취 모니터링 시스템에 게재하는 D/B 자료를 구축하여 악취유형을 분

석 관리하고 있다.

또한, 서구는 악취다량 발생사업장(27개소)에 대해 사업장별 관리카드를 작성하고 담당 공무원을 지정하여 지속적으로 악취가 저감될 수 있도록 관리하고 있으며 하절기 단속 강화와 취약시간대 악취 민원 발생시 악취 시료를 채취·검사함은 물론 인천시 주관으로 서구, 동구 합동 단속반을 편성하여 분기 1회 단속을 추가 실시하고 있다고 밝혔다. 아울러, 악취 환경개선에 대한 협력체계 구축과 저감 대책 및 개선방안 마련을 위해 인천시 주관으로 시, 보건환경연구원, 서구, 동구, 인천환경공단, 악취 발생사업장, 지역주민 대표 등이 참여하는 악취 환경 개선협의회(분기 1회)에 적극 동참하여 참여하기로 했다.

환경보전과 ☎ 560-4361

비산먼지 발생 사업장 민·관 합동점검 실시

서구는 건조하고 바람이 많이 부는 시기인 봄철을 맞아 각종 건설 공사장 등에서 발생하는 비산먼지로 인해 대기질이 저하되는 것을 사전에 예방하기 위하여 지난 4월 26일부터 5월 9일까지 인천시, 인천자율환경연합회 서구지회 회원들과 합동으로 지역내 비산먼지 다량발생 사업장에 대한 점검을 실시했다.

이번 점검은 민·관 합동 점검반을 편성하여 비산먼지가 다량 발생하는 대형 공사장 및 레미콘 제조업 등 50개소에 대하여 비산먼지 발생 억제 시설 설치 및 필요한 조치기준 이행 여부 등을 중점적으로 점검하였다.

점검 결과 경미한 사항에 대해서는 현장지도를 하였으나, 비산먼지발생 억제시설을 설치하지 않은 등 주변 환경을 열악하게 하는 5개 사업장에 대하여는 대기환경보전법 위반으로 적발하여 행정처분 확행 및 중대 위반사업장에 대하여는 사법기관에 고발 조치도 하였다.

구 관계자는 "비산먼지로 인한 생활불편, 주민건강 위협 등 피해를 최소화하기 위해서 위반사항에 대하여는 개선이행 여부를 확인하는 한편 비산먼지 발생 억제를 위해 건축 및 토목공사 사업장에 대한 지속적인 단속을 강화해 나갈 계획이다"라고 밝혔다.

환경보전과 ☎ 560-5922

동절기·해빙기 하천 수질개선을 위한 환경 감시활동 강화를 통해 "폐수 부적정 처리 등" 불법행위 배출업소 무더기 적발

서구는 최근 계속되는 이상기온과 적은 강수량으로 인해 갈수기가 지속되고 하천의 수위가 낮아져 적은 양의 수질오염원으로도 하천에 유입 시 대규모 수질오염 사고 등 큰 피해가 우려됨에 따라, 올해초 총 4개월 동안 하천주변 환경오염물질 배출시설에 대한 특별 점검 및 하천 감시활동을 강화하여 전개해왔다.

이 기간 중 서구는 총 367개소의 환경오염물질 배출 사업장에 대하여 지도·점검을 실시하고 배출허용기준 초과, 미신고 배출시설 설치·운영 등 환경관련 법규를 위반한 55개소에 대하여 조업정지 등 행정처분을 실시하고 이와 병행하여 약 4,700만원의 배출부과금 및 환경과태



료를 부과했다.

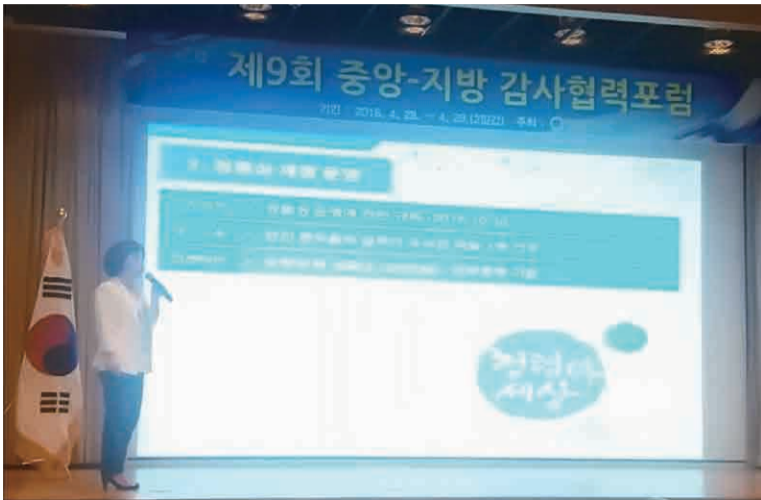
또한, 공무원들이 퇴근한 야간·새벽시간대에 폐수무단방류 등 불법행위가 자행될 것을 우려되어 취약시간대 환경감시반을 특별 운영하

였으며 이를 통해 폐수를 적정처리하지 않고 방류하여 적발된 2개 업체를 적발하여 조업정지 등 행정처분을 실시하였다.

구 관계자는 이번 동절기·해빙기 수질관리 대책 추진을 통해 사업장의 환경관리 경각심을 고취시키고 자체적인 예방활동 강화로 환경오염사고를 사전에 예방할 수 있는 기회가 되었으며 향후에도 하천 주변 불법행위 의심 배출업소에 대해서는 지속적으로 수질오염 감시활동을 전개하여 불법행위 사업장에 대해서는 엄중 처벌할 방침임을 밝혔다.

환경보전과 ☎ 560-4362

서구, 자율적 내부통제 평가 대통령상 수상



서구가 “제3회 지방자치단체 자율적 내부통제 제도 운영 우수사례 발표대회”에서 전국 최우수기관으로 선정되어 대통령 표창을 수상했다. 지난 4월 28일부터 29일까지 제주도에서 행정자치부 주관으로 진행된 “제9회 중앙-지방 감사협력 포럼” 행사중 열린 이번 대회에서 서구는 그동안 공직비리 예방을 위하여 중점적으로 추진해온 청백-e시스템, 자기진단제도, 공직자 자기관리시스템 및 다양하고 우수한 청렴시책들이 높은 평가를 받아 수상의 영광을 안았다.

감사실 ☎ 560-4073

가좌시장 청년샵 ‘소금꽃 빌리지’ 개점



서구는 지난달 28일 가좌시장(원적로96번길 16) 내 청년 일자리 창출을 위한 청년샵 사업장 '소금꽃 빌리지'를 개점했다고 밝혔다.

소금꽃 빌리지는 '청년들이 열심히 노력의 땀을 흘려 소금꽃을 피우는 공간'이란 뜻을 지니고 있으며, 올 초 공모를 거쳐 5명의 창업자를 선정했다. 이 사업은 전통시장과 연계한 청년실업 해소 방안의 일환으로 전통시장 내 빈 점포를 청년 상인에게 제공하여 창업을 지원하는 사업이다.

※ 개점 점포(총 5개소)

- 프롬 어브로드 : 수입완구 및 액세서리, 가방, 지갑 등 판매
- 별사탕 팩토리 : 소이 캔들, 드라이플라워 공방
- 아토 : 생활 한복 대여 및 판매
- 스토리마켓 : 인형극 인형상품 개발 및 판매, 공방 운영
- 드로잉 선인장 : 인테리어 소품 제작·판매 및 공방 운영

문의) 경제에너지과 ☎ 560-4437

2016년도 공동주택관리 지원사업 및

소규모 공동주택 안전관리 단지 52개 사업 선정

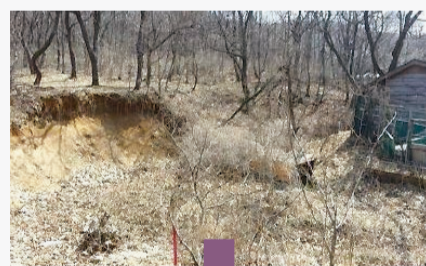
서구는 쾌적하고 안전한 주거환경 개선을 위하여 2016년도 공동주택 보조금지원 심의위원회를 개최하고 52개 공동주택 단지에 대한 안전관리 지원을 결정했다

본 사업은 공동주택단지내 도로포장 및 공용 시설물 보수, 어린이 놀이시설 교체와 경로당 보수 등에 대한 비용의 일부를 지원해 주는 것으로 2006년 이후 신청단지가 증가하고 있는 상황에서 열악한 주택 단지의 주거환경 개선에 큰 도움이 될 것으로 기대된다.

이날 심의위원회에서는 공동주택관리 지원 122개 신청사업 중 51개 사업의 보조금(4억여원)의 지원과 소규모 공동주택 안전관리 1개 신청 단지에 대한 안전점검 비용의 지원을 결정하였으며, 관리주체가 없고 상대적으로 단지환경이 열악한 다세대주택과 연립주택, 보수가 시급한 노후 및 위험시설에 중점을 두어 여러 단지가 혜택을 받을 수 있도록 선정하였다고 밝혔다.

건축과 ☎ 560-4738

우기 대비 사방사업 시행



서구는 하절기 집중호우 등으로 산림재해가 증가함에 따라 산사태를 사전에 예방하고 지역주민의 생활 안정 기반을 구축함으로써 안정된 산림유역을 관리하고자 2016년 사방사업(계류보전)을 시행하고 있다. 금년 사방사업 대상은 마전동 산45-18번지 일원 등 총 4개소로 가현남시터 인근 2개소, 소방학교 뒷편 1개소, 가현산 세자봉 인근 1개소에 계류부 토사유실

방지 골막이, 기슭막이 공사를 시행중으로 우기 전 사업완료 를 위해 6월까지 공사를 마무리할 예정이다.

공원녹지과 ☎ 560-4795



서구의회, 임시회 기간 동안 활발한 의정활동 펼쳐

서구의회가 제209회 인천광역시 서구의회 임시회를 지난 4월 18일부터 28일까지 총 11일간의 일정으로 개최하여 활발한 의정활동을 펼쳤다.



금번 제2차 정례회에서는 집행부가 2016년도 예산 대비 약 307억 9,700만원을 증액하여 제출한 “2016년도 일반 및 기타 특별회계 제1회 추가경정 세입·세출예산안”에 대해 소관 상임위원회와 예산결산특별위원회(위원장 전옥자)에서 심사를 진행, 각종 사업비 4,950만원을 삭감하고, 교육경비 보조금 1억원을 증액하는 등 총 6,350만원의 예산을 증액하는 것으로 예산안을 의결하였다.

또한 이번 회기에서는 구민들이 이해하기 쉽고, 구민들의 삶을 명확하게 반영하는 자치법규를 의회 스스로 앞장서 만들자는 차원에서 지난 제208회 임시회에서 구성된 “인천광역시 서구의회 조례정비 특별위원회(위원장 심우창)”의 활동계획서를 작성함과 동시에, 박삼숙 의원이 지방재정법 개정사항을 반영하여 매년 7월 5일에 개최되던 서구의회 제1차 정례회의 개최일을 6월 8일로 변경하는 것을 주요 내용으로 하는 “인천광역시 서구의회 회의 운영에 관한 조례 일부개정조례안” 외 3건의 의회 조례 개정안을, 김용인 의원 역시 지방자치단체의 결산검사위원 선임절차의 보완을 주요 내용으로 하는 “인천광역시 서구 결산검사 위원 선임 및 운영에 관한 조례 일부개정조례안” 외 3건의 의회 조례 개정안을 발의하는 등 서구의회가 입법기관으로서 올바른 자치법규를 만드는 책임을 다하는 모습을 보였다.

또한 4월 28일에 열린 제2차 본회의에서는 전재운 의원이 수도권 매립지 문제와 관련하여 작년 6월에 환경부와, 인천시, 경기도, 서울시의 4자협약이 이뤄졌음에도 불구하고 인천시와 경기도, 서울시가 공동으로 사용하는 대체매립지를 조성하는 문제와 관련하여 수도권 매립지의 영구사용 의혹이 불거지는 것에 대해 이를 강력하게 성토했는 의정자유발언을 진행하였다. 전재운 의원은 이날 자유발언에서 “수도권매립지 관련 4자협약 당시 인천, 특히 서구 주민들을 위한 것처럼 온갖 협의사항이 제시되었지만, 그 진행이 제대로 이뤄지지 않는 판국에 관련 지자체들이 공동사용 대체매립지를 조성한다는 것은, 결국 수도권 매립지를 영구적으로 사용하겠다는 의도를 드러낸 것”임을 밝히면서, “인천시는 자체 대체매립지 조성, 수도권 매립지 종료에 관한 입장표명을 분명히 할 것”을 강력하게 성토했다.

이러한 이번 임시회 결과와 관련하여 서구의회 이종민 의장은 “지방의회가 조례 입법의 권한을 가진 입법기관인 만큼 의회가 올바른 자치법규 수립에 적극적으로 나서고, 또한 지역의 민감한 현안에 있어서는 즉시 입장 표명을 하는 것이 지극히 당연한 일”라며, “앞으로도 서구의회는 구민들의 삶과 행정환경의 빠른 변화속도에 맞게 적극적인 의정활동을 펼쳐 나가겠다”고 밝혔다.

문의) 의회사무국 의정팀 ☎ 560-5852

서구의회, 『한국서부발전(주) 서인천발전본부』 현장 방문

서구의회가 지난 4월 27일 제209회 임시회 기간 중 지역내 주요시설 현장 방문 일정으로, 경서동에 위치한 『한국서부발전(주) 서인천발전본부』를 방문하여, 회사 임원진들과의 간담회와 시설 견학 등을 진행하였다.



이날 현장 방문은, 『한국서부발전(주) 서인천발전본부』에 대한 현황 청취와, 발전소 시설 및 사업에 대한 질의·응답, 발전소 중앙통제실 시찰 등의 일정으로 이루어졌으며, 특히 발전소 임원진과의 질의·응답 시간은 ‘발전사업과 지역경제의 동반 성장을 위한 대책’, ‘발전시 발생하는 대기 물질 처리 문제’, ‘지역 주민 채용 확대’ 등에 대한 의원들의 질의와 건의사항 전달이 끊임없이 이어지는 등 진지하고 열정적인 분위기로 진행되었다.



현장 방문을 마친 후 의원들은, “오늘 방문의 목적은 대규모 발전시설에 대해 우려를 하고 있는 주민들을 대신하여 현장을 직접 확인함과 동시에 서인천발전본부와의 협력을 통해 서구 지역에 다양한 이익을 창출하는 방법을 모색하기 위한 것”이라며, “특히, 서인천발전본부가 서구 청라·가정·신현동 지역의 전력과 난방공급의 중심축으로서 구민 생활에 큰 영향을 미치고 있는 만큼, 우리 서구의회가 서구와 서인천발전본부와 상생하며 발전할 수 있도록 최선을 다하겠다”고 밝혔다.

문의) 의회사무국 의정팀 ☎ 560-5852

서구의회 의원 의정 연수 실시



서구의회 의원들이 지난 5월 2일부터 4일까지 2박 3일 일정으로 제7대 의원 의정연수를 진행했다. 이번 연수에서는 제1차 정례회를 대비하여 예·결산 심사기법의 심화과정을 통해 지방재정법제도 개편과 예산 결산 심사 및 결산서 검토요령 심사기법 등 실무 위주로 교육이 진행되었다.

또한 서구의회는 이번 의정연수를 효율적으로 운영하기 위해 현대지방의정연구원(박봉국 원장)에 위탁해 연수를 진행하였으며, 공공기관 4대 폭력예방 교육 및 공직자 청렴교육도 함께 실시하여 보다 내실있는 연수가 되었다.

서구의회 이종민 의장은 “효율적인 교육을 통해 집행부에 대한 견제 기능이 제대로 작동 할 수 있도록 의정역량 강화를 위한 연수였다.”면서 “앞으로도 지속적인 교육을 통하여 주민의 복리증진과 지역 발전에 힘을 기울여 주민들로부터 신뢰받는 서구의회가 될 수 있도록 최선을 다하겠다.”고 말했다.

문의) 의회사무국 의정팀 ☎ 560-5852



함께 만드는 내일
튼튼하고 편안한 서구

검암경서동

새마을부녀회 사랑나눔 바자회 개최



새마을부녀회는 지난달 28일 지역 주민 등 200여 명이 참여한 가운데 어려운 이웃을 위

한 사랑나눔 바자회를 개최하였으며, 수익금은 전액 어려운 이웃에게 전달하기로 하였다. 또한 이날 한국전력공사 서인천지사서 쌀(10kg) 20포를 기증하였으며, 이동지사를 설치하여 무료 전기 상담을 진행하는 등 나눔행사에 동참하였다.

검암경서동 주민센터 ☎ 560-3002

청라 1동

『빈그릇에 넘치는 이웃사랑』 캠페인 안내



기간 및 진행방식
- 2016. 6. 1. ~ 목표 달성 시까지
- 빈그릇 인증샷 1건당 "사랑나눔함"에 정해진 기부금액 후원
- 목표 달성 시 어려운 이웃에 기부품 전달

참여방법

- 먹을 만큼 담아서 남기지 않는다.
- 식사 후 빈그릇 인증샷을 청라동 홈페이지에 올린다.
* 별도의 로그인 필요 없습니다.
후원자 모집은 "청라동 지역사회보장협의체"를 통해 이루어집니다. 빈그릇 인증샷을 청라동 홈페이지에 올리면 어려운 이웃에게 후원금품이 전달됩니다. 주민 여러분의 많은 참여 바랍니다.

청라동 주민센터 ☎ 560-3450

가정 2동

화엄정사와 7개 경로당 자매결연 협약 체결



화엄정사(석남동 소재)와 가정2동 7개 경로당이 지난달 26일 자매결연 협약을 체결했다. 이날 협약식을 통해 화엄정사는 나눔문화 및 경로당 지원 활성화를 위하여 금년 4월부터 매월 백미(20kg)와 현물을 7개 경로당에 지속적으로 지원하기로 하였다.

가정2동 주민센터 ☎ 560-3062

신현원창동

제2회 신현원창 어린이 그림그리기 대회 개최



주민자치위원회는 지난 3일 어린이날을 맞이하여 제2회 신현원창 어린이 그림그리기 대회를 서구게이트볼장에서 개최하였다. 이번 대회는 '행복한 우리 가족'을 주제로 5~7세 어린이 580명을 대상으로 실시하였으며 총 2명이 수상의 영광을 누렸다.

신현원창동 주민센터 ☎ 560-3104

석남 1동

추풍령면 주민자치위원회와 자매결연 교류행사 개최



주민자치위원회는 지난달 18일 추풍령면 주민자치위원회와 2009년 자매결연협약

이후 이어져온 교류행사를 진행하였다. 두 단체는 서구의 명소인 경인아라뱃길(아라마루·아라포크)과 SK벚꽃동산을 방문하였으며, 농번기 농촌 봉사활동 및 우수 농산물 판매 확대에 합의했다.

석남1동 주민센터 ☎ 560-3124

석남 3동

푸른사랑교회 바자회 수익금 기부



석남3동 소재 푸른사랑교회는 지난달 20일 바자회 수익금 100만 원을 불우이웃돕기

성금으로 기부하였다. 푸른사랑교회는 2010년부터 주민센터와 메세나 협약을 맺어 저소득층을 위해 매달 10만원의 생계비 지원과 교회 행사로 얻은 수익금을 지속적으로 기부하고 있다.

석남3동 주민센터 ☎ 560-3164

가좌 3동

2016. 봄 가좌동 「초록장터」 주민 참여열기 후끈



지난달 23일 가좌동 건지공원에서 2016. 봄 가좌동 초록장터가 열렸다.

이번 장터는 중고 생활용품을 주민들이 직접 교환·판매하는 나눔장터와 주민센터, 서구도서관, 가좌중, 석남중, 가좌여중, 가좌마을신나는공간 등 총 22개 기관 및 단체가 참여하여 깨끗한 가좌3동 마을만들기 등의 초록마당, 다양한 문화·체험마당으로 운영되었다.

가좌3동 주민센터 ☎ 560-3323

가좌 4동

자생단체 연합회 어르신 삼계탕 대접 행사 개최



동 자생단체 연합회는 지난 4일 어버이날을 맞아 자생단체별(8개)로 결연을 맺은 경로당 6개소를 방문하여 어르신 200분께 삼계탕을 대접하는 행사를 가졌다. 이날 행사에 참여한 자생단체원들은 경로당 어르신들의 장수를 기원하여 점심 식사를 대접하는 등 사랑과 온정을 전하는 뜻 깊은 시간을 보냈다.

가좌4동 주민센터 ☎ 560-3385

검단 2동

주민자치위원회 환경정비 실시



주민자치위원회는 지난달 30일 아침7시부터 9시까지 주민자치위원 10명이 모여 주민이 많이 왕래하는 차없는 거리 도로변 및 아파트와 상가 사이 이면도로 등의 버려진 쓰레기를 정비하여 깨끗한 마을 만들기에 앞장섰다.

검단2동 주민센터 ☎ 560-3463

검단 3동

발산초등학교 어린이 자매결연 경로당 위문공연



지난달 23일 발산초등학교에서는 자매결연을 맺은 금호1차아파트 경로당을 방문하여 "지역사회 효행 프로그램"을 진행하였다. 학생 20여명은 이날 평소 갈고닦은 오카리나 연주 공연을 경로당 어르신들께 선보이는 등 뜻깊은 시간을 가졌다.

검단3동 주민센터 ☎ 560-3483

검단 4동

자생단체장 일동 적십자 특별회비 전달



지난달 29일 6개 자생단체장 일동은 적십자 특별회비 255만원을 주민센터에 전달했다. 주민자치위원회, 통장자율회, 방위협의회, 새마을부녀회, 바르게살기운동위원회, 청소년지도위원회 6개 자생단체장이 십시일반 힘을 모아 어려운 이웃을 돌아보는 훈훈한 이웃 사랑 실천의 기회가 되었다.

검단4동 주민센터 ☎ 560-3363



'족구왕'을 아시나요?

'족구왕'이란 영화가 있다. 얼굴도 낯선 신인배우들이 대거 출연한 저예산 독립영화로 2014년 여름에 개봉했던 작품이다. 아는 얼굴이라곤 금년 초 종영된 인기 드라마 '응답하라 1988'에서 만년백수 정봉이 역할을 했던 안재홍이 주연을 맡아 눈에 띄는 정도였다.

갓 군대에서 전역한 복학생 만섭은 학자금 대출 연체와 풀리지 않는 연애 등 앞이 보이지 않는 막막한 현실 속에서 족구를 갈망한다. 같은 기숙사의 한 선배는 만섭을 한심하게 바라보며 복학했으면 공무원 시험 준비나 하라며 훈수를 둔다. 학교에서 받을 때는 순간 네 청춘이 뒤통수를 때릴 거라는 저주까지 곁들여서.

이 영화는 어쩔 수 없이 짜질해 보이는 마이너 청춘에 관한 이야기다. 전역 전날까지 군대에서 족구를 즐기다 온 식품영양학과 복학생 만섭이 학교에서 사라진 족구장을 되찾기 위해 지난한 투쟁한 끝에 족구대회를 열기에 이르는 내용이다.

족구를 하고 강의실에 들어오면 땀에 전 모습에 목불인견이라 여학생들은 족구를 짜질하고 더러운 운동이라며 외면한다. 얼짱, 몸짱에 다 전직 국가대표 출신인 축구선수가 여학생들의 인기를 한 몸에 받고 있어 더욱 대비되기도 한다.

족구를 혐오하는 여학생에게 만섭은 이렇게

말한다. 남들이 싫어한다는 이유로 자기가 좋아하는 걸 숨기고 사는 건 바보 같은 일 아니냐고.

찌질한 주인공, 찌질한 족구, 찌질한 연애, 찌질한 B급 영화이긴 하나 압담하고 우울한 청춘이 지구책으로 찾아낸 비상구라는 의미만큼은 뚜렷한 영화다. 게다가 정말 중요한 건 따로 있다. '족구왕'은 한국이 아니면 세계 어디에서도 찍을 수 없는 영화라는 사실이다. 이 땅이 족구의 원산지이며 종주국이니깐.

족구의 탄생

현대적 개념의 족구는 공군에 의해 탄생했다. 1953년 휴전 이후 우리 군은 군사력의 재정비 때문에 장병들의 체육활동에 관심을 기울이지 못했다. 그러던 중 1966년 공군 제11전투비행단 제101전투비행대대 조종사들이 비상대기 업무를 수행하면서 간편하게 조종복을 입을 채 할 수 있는 운동에 착안했다. 대대 배구장에서 배구네트를 땅에 닿도록 내려놓고 축구공이나 배구공으로 인원 제한 없이 운동을 시작했던 것이다. 축구처럼 손만 사용하지 못하고 몸 어느 부위나 다 사용하면서, 배구와 같이 세 번에 상대방으로 넘기는 것을 규칙으로 시작한 것이 곧 족구의 탄생이다.

당시 공군에서 운영하는 AGOS(공지합동작전학교)에서는 육군 작전장교 및 하사관이 매

년 1,000명 정도 수료했는데 휴식시간이나 점심시간에 족구를 하면서 육군에도 전파됐다. 경기장이 따로 필요 없는 게 가장 큰 매력이었다. 공만 있으면 맨 땅에 물주전자로 금을 긋고 인원에 구애 없이 간단히 할 수 있어 많은 장병들이 선호했다.

하여 자기 부대에 귀영한 병사들에 의해 육군에도 전파되었다. 그렇게 해군에까지 전파된 족구는 더없이 좁은 공간인 해군 함상에서도 즐기는 운동이 되었다고 한다.

전군에 보급된 족구는 군복무를 마치고 각 기업체에 취직한 사람들이 군에서 하던 족구를 추억하며 휴식시간에 아무런 준비 없이 공 하나만 가지고 즐기면서 오늘날 700만 족구인을 자랑하게 되었던 것이다. 시간을 두고 정착된 족구는 팀이 4명(공격수, 세터, 좌수비, 우수비)으로 구성되며, 발(무릎 아래)과 머리(턱 위)만 사용하여 수비와 공격을 주고받는 스포츠로 사랑받게 되었다. 족구와 비슷한 스포츠로는 1920년대 유럽에서 생긴 풋볼테니스(football tennis)와 말레이시아에서 유래한 세팍타크로(sepaktakraw)가 있다.

간편한 옷차림에 공 하나만 있으면 언제 어디서든 재미있게 즐기고 운동효과 또한 충분한 족구는 따로 시간을 내기 어려운 현대인에게 안성맞춤인 스포츠다. 게다가 규칙이 간단해 누구나 쉽게 배울 수 있으니 금상첨화이기도 하다.

‘돼지 오줌통’ 차던 시절 기억하세요?

사실 족구의 원형은 까마득한 옛날에 있다고 한다. 삼국시대부터 짚이나 마른 풀을 감아 공을 만들고, 중간에 벽을 쌓아 공을 차 넘기는 경기를 하였다는 문헌이 있다니 우리의 족구 역사는 1,300년도 넘는 셈이다.

북한문화예술 1권 『조선의 민속놀이』에도 족구에 대한 언급이 있다.

‘우리나라에서는 옛날부터 이미 정비된 시설과 규칙을 가진 규모 있는 공차기가 다양하게 발전하고 있었다. 그것은 구문을 설치하는 방법에 따라 나뉘어지는데 그중의 하나는 운동장 중간에 하나의 구문을 세우고 양쪽에 갈라서 서로 공을 마주 차 넘기는 것이다. 운동장 중간에 두 기둥을 세우고 기둥의 아래 부분에는 그물을 건너 쳐서 공이 지나가지 못하도록 하고, 두 기둥 사이로 차 넘기는 방식이며, 차 넘긴 공이 그물에 걸리지 않고 바로 상대방으로 넘어가야 점수를 얻게 되었다. 이것은 대체로 오늘의 족구와 비슷한 방법이라 할 수 있다.’

우리나라에 축구가 들어온 게 일제 강점기, 곧 조선말인데 훨씬 이전부터 족구와 유사한 구기 종목을 즐겼던 것이다. FIFA에 따르면, 축구의 가장 이른 형태는 기원전 2~3세기 경 중국에서 행해진 현재의 축구와 비슷한 형태의 축국(蹴鞠)에 있다고 한다.

이 축국을 신라의 김유신과 김춘추도 즐겼다고 전해진다. 그렇게 대대손손 전해 내려온 족구를 우리는 돼지 오줌통으로 기억한다. 요즘 아이들은 믿지 않겠지만 시골 출신 중년들은 그런 추억 하나쯤 있을 것이다.

예전엔 동네잔치가 있으면 아이들이 흥분했다. 돼지를 잡기 때문이다. 돼지를 잡은 어른들이 오줌통을 던져주면 우르르 달려가, 돼지 오줌통에 보릿대를 꽂고 불이 터지도록 바람을 불어넣어 실로 단단히 묶었다. 그러면 더없이 근사한 공으로 변신했다. 아이들은 돼지 오줌통이 터질 때까지 무릎 까지는 줄도, 해 저문 줄도, 배고픈 줄도 모르고 신바람 나서 놀

았다.

귀하디귀했던 돼지 오줌통! 그것들은 지금 무슨 용도로 쓰이고 있을까?

울공원 족구쟁이들

일요일 오전, 가좌4동 ‘울공원’에 있는 족구장을 찾았다. 이따금 그곳에서 족구하는 남자들은 보았던 때문이다. 생각보다 적은 인원이 족구를 하고 있었다. 이들은 천마족구클럽 회원들이었다.

“왔다, 왔어!”
 “내려! 그렇지!”
 “됐어!”
 “아웃!”
 “와하하하하!”
 “어, 좋다! 달려!”
 “나이스!”
 “마무리!”
 “썰요!”
 “와하하하하하!”

경제가 어려워지면서 남자들 목청이 점점 작아지는데 여기선 호탕한 웃음소리가 끊이질 않았다. 남자들의 천국이 따로 없었다. 세이브나 아웃이나로 작은 실랑이가 벌어지기도 하지만 금세 해결되고 게임이 이어졌다. 단말마적인 기합소리와 웃음소리가 난무하는 족구장엔 생동감이 넘쳤다. 곁에서 내려다보는 느티나무의 녹음도 짙어지고 있었다.

지나던 행인이 걸음을 멈추고 경기를 지켜보았다. 수이 발걸음이 떨어지지 않는지 한참을 그렇게 서 있었다. 어쩌면 그 남자도 족구가 하고 싶었는지 모르겠다.

취재 차 왔다는 말에 그들은 이구동성으로 말했다. 평소엔 20여 명 나오는데 오늘은 이상하게 출석률이 안 좋아 심판도 없이 세 명씩 족구를 한다고, 그러니 다음 주에 다시 오면 안 되겠냐고. 그럴 것까진 없었다. 족구 하는 현장을 보는 게 중요하지 족구단의 규모가 중요한 건 아니니까. 우선 족구의 매력부터 물었다.

“뒤집어 간 걸 받았을 때 쾌감이 정말 죽입니다!”

“강 스파이크 넣은 게 성공했을 때 기분도 짱이지요!”

그들은 족구의 스틸을 즐기고 있었다. 공격과 방어 모두에 짜릿한 스틸이 있다고 한다. 경기 중에 웃음소리가 끊이질 않는데 왜 그렇게 웃느냐고 묻자, 헛발질을 하거나 어이없는 실수를 할 때 그런다고 했다. 연령대가 높아 보여 부상을 염려하자 기껏해야 발목 접 찢리는 정도로 큰 부상은 없다고 했다.

이들은 매주 일요일이면 오전 9시부터 오후 3시까지 족구장에서 사는 족구마니아들이었다. 다행히 반공일이었던 토요일이 온공일이 되면서부터 토요일은 가족과 함께 보내고 일요일은 자신을 위해 투자한다는 거였다. 게임비로 1,000원씩 건어 뒤풀이를 하는 소박하고 건전한 족구쟁이들이었다.

이들이 매주 운동을 하는 울공원은 가좌4동인데 멀리 검단에서도 오고 도화동에서 오는 회원이 있었다. 그만큼 회원들의 유대관계가 좋은가 보았다.

족구 인생 15년의 회장 김명호(52세) 씨는 팀의 고령화를 염려했다.

“이삼십 대 젊은이들이 많이 들어와야 팀이 젊어지고 활성화되는데…….”

왕년엔 인천시장기족구대회에서 우승도 했는데 이전 어렵도 없다며 안타까워했다.



“잘하는 사람은 더 잘하는 팀으로 가고 싶은 게 인지상정 아납니까? 족구가 보기보다 체력소모가 제법 많아 젊은이들은 날아다니는데 제대로 받쳐주지 못하니 재미가 없기도 할 겁니다. 그러니 젊은 피 수혈은커녕 오히려 인원이 줄어드는 거고요.”

김명호 회장이 씩씩하게 웃으며 말을 이었다.

“청라 쪽에 있는 까치족구클럽은 나이도 젊고 인원도 많은데 우리는 그게 잘 안 되네요.”

부익부 빈익빈은 생활체육에도 있는가 보았다. 동호회원들끼리 모여 즐기면 그만인 줄 알았는데 그건 아니었나 보다. 하긴 사내들의 승부욕이 나이를 가리진 않을 테니까.

이런저런 엄살 끝에 김명호 회장은 긍정적인 말로 마무리를 지었다.

“그래도 우리는 전용구장을 가지고 있어 행복합니다.”

인조잔디를 입혀 먼지도 안 나는 울공원 족구장이 천마족구클럽 전용구장이었던 것이다. 번듯한 집은 있는데 식구가 모자란다? 그건 근처 재개발 아파트가 올라가면 자연히 해결될 일이다. 주변 인구가 늘어야 족구쟁이들도 늘어날 테니까.

나이에 떠밀리고 규모에 떠밀려 점점 마이너로 밀리는 신세지만 한때 인천 최고 팀이었던 추억이 있어 다행이다. 추억이 있는 사람은 얼어 죽지 않는다고 한다. 세상은 돌고 도는 것, 때를 만나면 또 다시 영광스런 최고가 될 수도 있다. 중요한 건 멈추지 않고 공처럼 구르는 거다.

매의 눈으로 일제히 공을 쫓는 족구쟁이들 장판지가 하나같이 팽팽하다. 매주 하루, 공일만큼은 공 차는데 자신을 투자하는 모습도 보기 좋다. 그것만으로도 용감한 남자, 자신만만한 남자들이다.

9월에 있을 서구청장배족구대회에 대비해 열심히 연습한다는 그들을 뒤로 하고 나서는 바람에 도로변에 붙은 파란 현수막이 펄럭거린다. ‘천마족구클럽 회원 모집’ 광고다. 족구에 관심 있는 분들을 위해 현수막 하단에 써어 있는 연락처를 공개한다.

천마족구클럽 회장 ☎010-5877-0479
감독 ☎010-4517-6998

 생활법률

거스름돈

Q 음식점에서 식사를 한 후 거스름돈으로 오천원만 받으면 되는데 만원을 받았습니. 우선 집으로 돌아왔는데 더 받은 거스름돈을 돌려주지 않으면 형사처벌을 받게 되는 것이지요?

실제로 지급받아야 할 거스름돈보다 많이 지급받은 경우에 그것을 알고서도 반환하지 않은 행위는 사기죄 또는 점유이탈물횡령죄가 문제가 될 수 있습니다.



판례에 따르면 사기죄의 요건으로서의 기망은 널리 재산상의 거래관계에 있어 서로 지켜야 할 신의와 성실의 의무를 저버리는 모든 적극적 또는 소극적 행위를 말하는 것이고, 그중 소극적 행위로서의 부작위에 의한 기망은 법률상 고지의무 있는 자가 일정한 사실에 관하여 상대방이 착오에 빠져 있음을 알면서도 그 사실을 고지하지 아니함을 말하는 것으로서, 일반거래의 경험칙상 상대방이 그 사실을 알았더라면 당해 법률행위를 하지 않았을 것이 명백한 경우에는 신의칙에 비추어 그 사실을 고지할 법률상 의무가 인정된다 할 것인바, 매수인이 매도인에게 매매잔금을 지급함에 있어 착오에 빠져 지급해야 할 금액을 초과하는 돈을 교부하는 경우, 매도인이 사실대로 고지하였다면 매수인이 그와 같이 초과하여 교부하지 아니하였을 것임은 경험칙상 명백하므로, 매도인이 매매잔금을 교부받기 전 또는 교부받던 중에 그 사실을 알게 되었을 경우에는 특별한 사정이 없는 한 매도인으로서 매수인에게 사실대로 고지하여 매수인의 그 착오를 제거하여야 할 신의칙상 의무를 지므로 그 의무를 이행하지 아니하고 매수인이 건네주는 돈을 그대로 수령한 경우에는 사기죄에 해당될 것입니다. 그러나 그 사실을 미리 알지 못하고 매매잔금을 건네주고 받는 행위를 끝마친 후에야 비로소 알게 되었을 경우에는 주고받는 행위는 이미 종료되어 버린 후이므로 매수인의 착오 상태를 제거하기 위하여 그 사실을 고지하여야 할 법률상 의무의 불이행은 더 이상 그 초과된 금액 편취의 수단으로서의 의미는 없으므로, 교부하는 돈을 그대로 받은 그 행위는 점유이탈물횡령죄가 될 수 있음은 별론으로 하고 사기죄를 구성할 수는 없다고 하고 있습니다.

즉 거스름돈을 지급받을 때 이미 거스름돈이 과도하게 지급된 사실을 알면서도 거스름돈을 그대로 수령했다면 사기죄에 해당하겠지만 과도하게 지급된 사실을 모르고 있다가 후에 이를 알게 된 경우 더 지급된 거스름돈을 돌려주지 않는다면 점유이탈물횡령죄에 해당하다고 할 것입니다.

법률사무소 국민생각 변호사 김종호

서구 무료법률상담실 운영

- 일 시 : 매주 월요일 14:00 ~ 16:00 (단, 공휴일 제외)
 - 장 소 : 서구청 1층 민원봉사과 내
 - 상담대상 : 서구주민, 관내기업체 운영자 등
 - 상담분야 : 행정, 민사, 형사, 가사 등 전분야
 - 법률상담관 : 변호사(대한가정법률복지상담원 강화·서인천지부 소속)
☎ 564-1369
 - 상담방법 : 방문상담
- 문의) 기획예산실 법무팀 ☎ 560-4063 대한가정법률복지상담원 ☎ 564-1369

 사진속의 서구 55

한말 일본 유학생 감독 신해영

신해영(申海永 1865~1909)은 대곡동 황곡마을에서 출생했다. 평산(平山) 신 씨로 초명은 좌영(左永), 자는 윤일(潤一), 호는 동범(東凡)이다. 사후 종2품에 추서되었다. '갑오경장 때 관비로 일본 게이오의숙(慶應義塾)에 유학, 4년간 경제학을 전공했다. 1898년 중추원 의관(議官)에 임명되고 같은 해 박영효(朴泳孝), 서재필(徐載弼)을 대신(大臣) 후보로 천거한 사건에 연루되어 면직되기도 한다.

● 신해영씨역사 일본류학심
감독신해영씨년녀름동안에귀국
하얏다가일본동경그임디로향하
는길에부산파마관사이에룡형하
는련락선에서괴질에걸녀사망하
얏슴으로학무국장어윤적씨가마
관에리도하야신씨의신태물화장
한후히로바구하얏다더라

1904년에 탁지부 참서관, 이듬해 학부편집국장(學部編輯局長)을 거쳐 1905년에 보성전문학교를 설립하고 같은 해 5월에 사립보성전문학교 초대 교장에 취임한다. 박은식(朴殷植)과의 교분으로 서우학회(西友學會) 운영을 도왔으며 최재학(崔在學)의 『실용작문문법』을 함께 교열, 감수하기도 했다.

1906년 6월, 4권 2책의 『윤리학교과서』를 편술하고 이로 인해 1909년 일제 통감부로부터 불온 교과서로 발매 금지 처분을 당했다. 1907년 4월, 재일한국유학생 감독으로 일본에 파견되어 내왕하다가 1909년 9월에 동경에서 작고했다.

이상이 서구사(西區史)에 실려 있는 대략의 내용이다. 눈여겨볼 것은 신해영의 직함이 주로 교육에 관련되었다는 점이다. 여기서 서구사에 실리지 않은 그의 교육자, 교육 관리로서의 몇 가지 행적을 덧붙인다.

신해영은 게이오의숙에 입학한 이듬해 5월, 최초의 일본 유학생 단체인 대조선인일본유학생친목회를 결성해 애국계몽 활동을 전개한다. 교육자로서의 생애는 유학에서 돌아온 1898년 사립광흥학교 교사로부터 출발한다. 이어 1904년 애국계몽단체인 국민교육회 결성, 1905년 사립한성법학교 강사, 애국계몽단체 대한구락부 회계감사원, 1906년 교육서적 인쇄소 보성사(普成社) 설치, 관립한성일어학교 교장 등을 역임하고 1907년에는 유학생 돕기 의연금 모금 활동도 펼친다.

특히 주목할 것은 그가 일찍이 한글 사용 문제를 제기했던 점이다. 1896년에 창간되어 우리나라 최초의 잡지로 기록되는 게이오의숙 유학생들의 「친목회회보」 2호에 '한문을 신용하고 자국의 문자인 한글을 천시하는 비굴한 습속에서 탈피하여 한문 대신 국문인 한글로 국민을 교육시켜야 한다.'는 선구적 주장을 펼 것이다.

국운이 풍운에 휩싸인 한말 당시, 교육 공신, 교육 선구자로 전력을 다한 신해영은 합방 전 해인 1909년 9월 22일 동경이 아닌 시모노세키에서 안타깝게 서거한다. 그 해 10월 13일자 관보(官報)는 "일본유학생 감독 신해영이 마관(馬關)에 도착하여 콜레라로 죽다. 그를 종2품으로 특승(特陞)하다."라고 적고 있다. 마관(馬關)은 시모노세키(下關)의 중국식 표기일 듯.

사진은 시모노세키로 가는 배 안에서 괴질(怪疾)에 걸려 사망한 신해영의 시체를 유학 동기인 학무국장 어윤적(魚允迪)이 화장해 그 유해를 운구해 왔다는 1909년 10월 20일자 신한민보의 기사다.

김윤식 / 시인



아이야, 네가 자는 동안

가정로 김미선

아이야,
엄마의 옛날 이야기에
새록새록 잠이 든 내 아이야.

가만히
들어다보고 있노라면

온 세상의 온기를 품은 듯
평화로운 네 얼굴에

시시한 일로 화냈던 일이
미안해지는구나.

네가 자는 동안
엄마는
너의 볼에,
이마에,
그리고 제일 사랑스런 발에

입맞춤을 해본다.

옥수수 콩알 같던
발가락도 커지고
한 손으로 꼭 쥐어졌던
발도 커져
이젠 손 위로 제법 올라와

아, 시간이 많이 흘렀구나.

아이야,
이만큼 잘 커주어서 고맙다.
사랑한다 내 아이야.

회원하는 날

장고개로 신민철

오늘은 우리 이별하는 날

의사 선생님
간호사 선생님
청소 아주머니
식당 아주머니
모두 안녕히 계세요

처음으로 가져본 내 침대야, 안녕
외로운 정수기도 안녕
나사 빠진 창문도 안녕
옥상의 찬 공기도 안녕
쓸쓸한 달빛도 안녕
병실 안 비누 냄새도 안녕
주사 바늘도 이젠 안녕

또 뭐가 남았지?
그러니까 모두 안녕



부부

청마로 박은미

우리 부부 토라진 날
수저들은 수저통에서 속삭이고
구두는 신발장에서 나란하네
식탁의자 둘이 주인 기다린다.

우리 부부 미워한 날
벗어놓은 빨랫감
빨랫줄에서 너울대네
우리를 벗어난 날
바람에 너울너울 춤춘다.



벚꽃, 지다

장고개로 신보경

벚꽃이 새하얀 이를 드러내고 웃는다.
꼭 "나 예쁘지?" 하는 것 같다.

참, 우리에게 주어진 짧은 청춘처럼 아슬아슬한 아름다움이다.

작은 바람에도 제 몸이 우수수 떨어지는데
벚꽃은 여전히 웃고 있다.

마지막 한 잎이 떨어질 때까지.



"Green 시구"는 구민 여러분의 참여를 기다립니다

본인이 직접 쓴 재미난 에피소드, 따뜻한 우리 주변이야기(미담, 칭찬글, 축하글) 등 장르에 제한 없이 원고지 3매 이내로 작성하셔서 우편 또는 이메일로 보내주세요. 편집회의를 통해 채택된 원고는 소정의 전통시장 상품권을 드립니다. 구민 여러분의 많은 참여를 바랍니다.

주 소 : 인천광역시 서구 서곶로 307(심곡동) 서구청 홍보미디어과 홍보팀 「Green 시구」 담당자 앞
이메일 : ny0315@korea.kr 홍보미디어과 홍보팀 ☎ 560-4143

* 제출시 성명, 주소, 연락처를 꼭 기재하여 주시기 바랍니다. * 제출된 원고는 반환되지 않습니다.

생활정보

2016 컴퓨터 활용능력 향상을 위한 무료 정보화 교육생 모집

1. 교육대상 : 서구에 거주하는 주민
2. 교육인원 : 각 기수 구청센터 30명, 검단센터 25명, 청라센터 20명
3. 교육비 : 무료
4. 교 재 : 컴퓨터교육실 내 비치된 교재 사용
5. 교육장소
 - 구청 정보교육센터(서구청 본관 지하1층)
 - 검단 정보교육센터(검단4동 주민센터 3층)
 - 청라 정보교육센터(청라2동 주민센터 2층)
6. 교육접수 : 방문접수 또는 인터넷접수
 - 방문접수 : 동 주민센터 및 서구청 홍보미디어과 정보관리팀(서구청 본관 4층)
 - 인터넷접수 : 인천서구홈페이지 www.seo.incheon.kr
7. 선발방법 : 전산추첨

접수 기간	교육 일정	본청 정보교육센터		검단 정보교육센터		청라 정보교육센터	
		10:00~12:00	13:00~15:00	9:00~11:00	11:00~13:00	10:00~12:00	13:00~15:00
6.6 ~6.10	6.20 ~7.1	스마트폰& 소셜따라잡기	ITQ한글	엑셀2010	컴퓨터첫걸음	스위시 애니메이션	GTQ2급
6.20 ~6.24	7.4 ~7.15	컴퓨터첫걸음	스위시 애니메이션	ITQ엑셀	인터넷활용	홈페이지제작	컴퓨터첫걸음
7.4 ~7.8	7.18 ~7.29	인터넷활용	홈페이지제작	스마트폰& 소셜따라잡기	한글2010	블로그& 이미지편집	인터넷활용

문의) 홍보미디어과 정보관리팀 ☎ 560-4080

사랑의 PC 무상수리 안내

- 사업기간 : 2016년 1월~연중 계속
 - 지원대상
 - 1) 기초생활수급자, 소년소녀가장
 - 2) 차상위계층(건강보험, 자활, 장애인, 한부모가정), 다문화가정
 - 방문처리일 : 접수 후 익일 이내
 - 장애처리 범위
 - 1) 프로그램(S/W) 장애시 하드포맷, 바이러스 및 악성코드 제거, 소프트웨어 장애처리
 - 2) 하드웨어(H/W) 장애시 방문확인 후 이상부품 교체
- ※ 기타 자세한 사항은 홍보미디어과로 문의바랍니다.

접수/문의) 홍보미디어과 정보관리팀 ☎ 560-4080

6월은 자동차세(제1기분) 납부의 달입니다

자동차세(지방세)는 고지서 없어도 납부가 가능합니다.

- ① 본인 신용카드로 은행 CD/ATM기에서 지방세 조회 후 바로 납부
- ② 인터넷 이용 : 위택스, 인터넷지로, 인천광역시 전자고지납부시스템
- ③ ARS ☎1599-7200 또는 1661-7200 전화하여 본인확인 후 바로 납부

2016년도 제1기분 자동차세 납부안내

납부기간	2016. 6. 16 ~ 6. 30
납세의무자	2016. 6. 1. 현재 자동차등록원부상 자동차 소유자 ※ 연세액이 10만원 이하인 경우 연세액 전액 6월 납부
납부방법	
① 가상계좌 이체	고지서 상의 가상계좌번호로 이체
② 인터넷 이용	위택스(www.wetax.go.kr) 접속 / 인터넷지로(www.giro.or.kr) 접속 인천광역시 전자고지납부시스템(etax.incheon.go.kr)
③ 신용카드 납부	CD/ATM기에서 지방세 조회 후 납부 ※ 타인 카드로 납부 시 전자납부번호 입력 후 조회
④ ARS 전화 납부	☎1599-7200, ☎1661-7200

문의) 세무2과 자동차세팀 ☎ 560-4230 / 검단출장소 시세팀 ☎ 560-4543

서구영어마을 금요 전체 프로그램 안내

금요 독서반	파닉스 리딩부터 4개 레벨 7단계(파닉스 리딩, 북워킹, 북점프, 북러닝) - 7세부터 영어 입문 학생을 위한 파닉스 리딩반 운영 - 스토리를 통한 자연스러운 영어학습 - 스토리 리딩 + 4skills 통합수업 + 온라인 학습 월수+금 / 화목+금 주3일 연계수업 - 대상: 7세~초등학교 - 수강료: 3개월 15만 원(월5만 원/교재비 별도) - 모집: 매월 상시 모집
금요 영어쿠킹 클래스	월별 테마가 있는 프리미엄 영어쿠킹 클래스 재미있는 체험으로 자연스럽게 영어실력도 향상 요리사, 파티셰, 바리스타, 파티 플래너 등 다양한 직업체험 - 대상: 유치(7세)~초등학교 - 수강료: 3개월 18만 원(월6만 원) - 모집: 매월 상시 모집 여름학기(6월~8월)테마 · 6월(June)-BirthdayParty / · 7월(July)-Love & Friendship · 8월(August)-Summer Vacation
글로벌 중국어반	글로벌 인재의 필수과정, 체험으로 배우는 중국어 - 대상: 초등학교~성인 - 수강료: 3개월 15만 원(월5만 원/교재비 별도) - 모집: 매월 상시 모집

☐ 문의전화 : 서구영어마을 ☎032-560-1005

☐ 자세한 사항은 서구영어마을 홈페이지(<http://www.isgec.or.kr>) 참조

문의) 인재육성과 국제화교육팀 ☎ 560-5752

찾아가는 명사초청 서구아카데미 운영 안내

※ 찾아가는 명사초청 서구아카데미는 ?

지역으로 찾아가는 명사초청 특강을 통해 삶의 지혜를 배울 수 있는 평생 학습의 장을 마련하고 주민에게 수준 높은 특강을 제공합니다.

※ 2016년 6월 일정

일자	명사	주제	장소
6.23.(목) 14:00~16:00	 김남희 (도보여행가)	여행, 나를 바꾸고 세상을 변화시키는 힘	서구청 지하대회의실

문의) 인재육성과 평생학습팀 ☎ 560-5914

쓰레기 거점수거방식 서구 클린하우스(Clean House) 시범 설치

- 설치시기 : 2016. 5월
 - 설치지역 : 2개소(연희동, 가좌4동 근린공원 인근/ 상습 무단투기 지역)
 - 시설내역 : 비가림 부스, 음식물 RFID, 일반쓰레기 및 재활용 수거함, 악취저감장치, 무단투기감시카메라 등
 - 기대효과 : 클린하우스(Clean House) 주변 빌라 및 상가 등에서 배출되는 쓰레기 분리수거 및 불법 무단투기 단속에 효과 기대
- 문의) 자원순환과 자원순환팀 560-4391



음식물류폐기물 전용수거용기 거치대 설치 사업 안내

- 사업기간 : 2016. 7월 ~ 11월
 - 사업대상 : 일반주택 3L, 5L 개별용기 사용 세대
 - 규 격 : 거치대 1개당 5리터 용기 6개 배출
 - 신청기간 : 2016. 6. 1 ~ 6.30
 - 신청서류 : 거치대 설치 신청서 및 동의서 (서구청 홈페이지 : 구정소식/알림마당/새소식 게재)
 - 신청방법 : 우편, 방문, 팩스(032-560-2760)
 - 신청장소 : 서구청 자원순환과
- 문의) 자원순환과 음식물자원화팀 ☎ 560-4412



친환경 미생물 발효액(EM) 무료 보급 안내

- 보급기간 : 2016. 5월 ~ 10월
 - 보급방법 : 각 주민센터 보급기에서 무료 보급(*담을 용기는 주민이 직접 준비)
 - 미생물 발효액 사용방법
 - 원액 그대로 사용할 시: 분무기로 뿌리거나 그대로 부어준다.(종이컵 1컵 분량)
 - 희석하여 사용할 시: 혼합하여 분무기로 분사한다.(혼합비율-물10 : 1EM)
 - 미생물 발효액 사용용도
 - 원액 그대로 사용할 시: 음식물쓰레기 수거용기, 싱크대 하수구 악취제거, 행주 및 도마 청소, 가스렌지 후드 청소
 - 희석하여 사용할 시: 신발장 탈취, 생선 및 삼겹살 냄새 탈취, 냉장고 청소, 설거지, 집청소, 가구닦기, 새집증후군 탈취, 침구류 및 카페트 등
 - * 보관 및 사용시 유의사항
 - 발효액은 실온(10~35°C)에 밀봉 보관하세요
 - 희석한 발효액은 당일 안에 사용하는 것이 좋습니다.
 - 백색 부유물은 유익한 효모이므로 안심하고 사용하세요.
- 문의) 자원순환과 음식물자원화팀 ☎ 560-4412

청라국제도시 밀집 상업지역 야간 특별단속 실시 안내

- 야간 특별단속 구간
 - ▶ 중봉대로612번길(청라여성병원 ~ 진영메디피아) 'ㄷ' 자 도로



- ▶ 중봉대로586번길(청라롯데리아 ~ 청라센트럴프라자) 'ㄷ' 자 도로



- 단속기간 : 연중 (평일 18:00 ~ 21:00)
 - 단속방법 : 차량탑재 CCTV 단속과 인력단속 동시 추진
- 문의) 주차관리과 주차단속팀 ☎ 560-5942

검단2지구 체비지 매각 안내

지구명	소재지	지목	면적	공시지가('15. 1. 기준)
검단2지구	왕길동 659-3	대	327.9m ²	3,292,000원/m ²

- 지구단위계획(허용 건축물)
 - 용도 : 상업시설용지 - 건폐율 70%이하, 용적률 800%이하
 - 높이 : 최저 3층, 최고 12층
 - 입지조건
 - 인천도시철도 2호선 검단사거리역 출구에 위치 (2016. 7월 개통예정)
 - 롯데시네마, 검단 먹거리타운 등 주변 편의시설로 인한 많은 유동 인구
 - 반경 200m이내 대림e편한세상, 신명스카이뷰 등 다수 APT단지 위치
 - 매각절차
 - 매수희망자의 매수신청 후 감정평가(2개 감정평가기관) 실시
 - 감정평가 결과에 따른 매매계약서 체결
 - 매매대금 잔금 납부 후 소유권이전절차 이행
- 문의) 도시개발과 도시행정팀 ☎ 560-4754

복지

참전유공자·보훈대상자 명예수당 및 사망위로금 신청 안내

1. 명예수당 (현재 지급받고 계신 분은 제외)
 - 지급액
 - 참전유공자 : 월 80,000원
 - 보훈대상자 : 월 30,000원(참전명예수당 대상자 제외)
 - 신청방법 : 거주지 동 주민센터에 신청
 - 신청대상 : 만65세 이상, 인천시 3개월 이상 거주 참전유공자, 만65세 이상, 서구 3개월 이상 거주 보훈대상자
 - 구비서류 : 참전(국가)유공자증, 통장사본(신청인)
 2. 사망위로금 (사망한 지 1년 이내 신청 가능)
 - 지급액 : 참전유공자 및 국가유공자 사망 시 1회 지급
 - 참전유공자 : 300,000원
 - 보훈대상자 : 200,000원(참전명예수당 대상자 제외)
 - 신청방법 : 거주지 동주민센터에 신청
 - 신청대상 : 서구에서 사망한 명예수당 지급대상자 유족
 - 구비서류 : 사망진단서, 사망자 참전(국가)유공자증, 유족임을 확인할 수 있는 서류, 통장사본(신청인)
- 문의) 생활보장과 복지기획팀 ☎ 560-4292

서구자원봉사센터 전문자원봉사단체 모집

- 모집시기 : 연중 수시모집
 - 활동내용 : 서구 지역내 자원봉사활동 요청 시 전문자원봉사활동 전개
 - 모집분야 : 문화예술, 의료간병, 생활개선, 홍보, 교육상담, 스포츠, 재난재해, 이·미용, 환경보호, 행사지원 분야 등
 - 단체등록방법 : 센터 홈페이지(sg1365.kr) 단체등록 신청서 작성 후 제출
 - 자원봉사활동 인센티브
 - 자원봉사자증 발급(최근 1년간 48시간 또는 12회 이상 봉사활동 진행 시)
 - 인천 지역내 1,500개 할인가맹점 할인혜택 / 검단 메가박스 영화관람 50% 할인
 - 서구 지역내 공영주차장 무료주차(1일 1곳 2시간 이내, 500시간 이상 봉사활동 진행 시)
 - 간병인 요청가능(인천시에 한함. 연간 180시간 이내, 1000시간 이상 봉사활동 진행 시)
 - 자원봉사 상해보험 무료가입(1365자원봉사포털 가입 후 활동자에 한함)
 - * 자원봉사활동실적 및 인센티브는 개인별로 누적
- 문의) 희망복지과/서구자원봉사센터 ☎ 568-1365

정부3.0 행복출산 원스톱 서비스

- 주요내용
 - 출생신고 시, 정부의 출산지원 관련 서비스를 한 번에 신청
 - 다자녀 지원과 관련한 전기, 가스 등의 요금감면 서비스 통합 신청
 - 임신·출산과 관련한 서비스의 선제적 안내를 통해, '몰라서 혜택을 못 받는' 일이 없도록 정보 제공
 - 수혜대상자 : 출산자(산모) 및 출생아
 - 신청방법 : 출생아의 주민등록주소지 동 주민센터에서 출생신고 시 동시 신청
 - 대상서비스
- | | | | |
|------------|--------|--------|---|
| 전국 공통 서비스 | 가정양육수당 | 동주민센터 | 주민센터에서 출생신고 시, 1번의 통합신청
○ 수혜 누락 방지
○ 적시에 서비스 수혜
○ 구비서류 간소화
○ 시간 절약
○ 비용 절감 |
| | 전기요금감면 | 한국전력공사 | |
| | 가스요금감면 | 도시가스회사 | |
| 우리구 자체 서비스 | 출산용품지원 | 보건소 | |
| | 무료예방접종 | | |
| | 모유사랑교실 | | |
- 문의) 여성보육과 여성아동팀 ☎ 560-5734

희망키움통장 II 2차 모집

- **희망키움통장 II** : 근로하는 차상위층 가구 등에 중산층으로의 진입을 지원할 수 있도록 월10만원 본인 저축액에 대해 1:1 매칭하여 근로소득장려금 적립지원하는 자산형성지원 사업
- **모집기간 및 접수처** : 관할 동 주민센터, 2016. 6. 1.(수) ~ 2016. 6.10.(금)
- **지원대상** : 아래 네가지 조건이 모두 충족되는 자
 - ① 생계급여, 의료급여 비수급 가구
 - ② 소득인정액이 기준중위소득 50%(3인가구 178만원) 이하 충족
 - ③ 최근 1년 중 근로활동한 사실이 있는 가구
 - ④ 가구 총 근로·사업소득이 기준중위소득 50%의 60% 이상 충족

○ 기타사항

- 자활근로나 공공근로, 노인일자리/장애인 일자리 참여소득 등 국가 또는 지자체가 인건비 전액을 직접 지급하는 소득은 제외.
- 소득은 공적자료(전산 회신자료-4대보험, 국세청 등)로 파악된 소득만 인정. 단, 공적자료 미회신자는 '국민기초생활보장사업안내' 상 (서식16호)고용임금확인서 제출 시 직권 반영.
- 소득인정액 산정시 10년 미만 1600cc이상 차량은 차량가액을 100% 소득으로 환산(단, 배기량 2,000cc미만 장애인 사용 승용차 등은 일반재산으로 환산)
- 현재 가구 내 근로·사업소득이 없는 경우는 지원대상이 아니며 선정 후 가구 총 근로·사업소득이 기준중위소득 50%의 60%(3인가구 108만원) 이상이고 기준중위소득 60%(3인가구 214만원) 미만일 때, 연 필수교육 이수 및 3년간 유지시 지급해지조건 발생

문의) 희망복지과 자활지원팀 ☎ 560-5715

예비맘을 위한 “출산 준비 교실” 운영

◎ 출산 준비 교실 “행복한 아기맞이교실”

- ▶ 대 상 : 임산부 및 배우자
- ▶ 교육내용 : 임신과 태교, 산전·산후관리, 모유수유, 신생아관리, 임신부 요가 등
- ▶ 교육일정 : 2016. 6. 7(화) ~ 6. 28(화) 매주화요일(4주간) 오후2시~4시
- ▶ 교육신청 : 선착순 전화 및 방문접수
- ▶ 신청장소 : 서구보건소 모자보건실

문의) 건강증진과 모자보건팀 ☎ 560-5058

기타기관 소식

자동차사고 피해가족 지원 안내

교통안전공단에서는 자동차사고로 사망하거나 중증후유장애(자동차손해배상보장법령에 의한 1급~4급)가 있는 저소득 피해가정을 지원합니다.

- **지원요건** : 생계를 같이하는 가족의 생활형편이 국민기초생활보장법령에 의한 수급자이거나 차상위계층

○ 지원 대상 및 금액

지원종류	지원대상	지원금액	지원기간
재활 보조금	1~4급 중증후유장애를 입은 사람	월 20만원	1년 단위
피부양 보조금	65세 이상의 피부양 노부모	월 20만원	1년 단위
생활자금 대출	0~18세 미만의 유자녀(幼子女)	월 20만원(무이자)	만 18세까지
자립 지원금	0~18세 미만의 유자녀(幼子女)	월 6만원(내/인)	만 18세까지
장학금	초등학교	분기 20만원	1년 단위
	중 학교	분기 30만원	
	고등학교	분기 40만원	

※ 자세한 지원내용은 교통안전공단 홈페이지(www.ts2020.kr) 참조

- **신청 장소** : 교통안전공단 인천지사(인천시 남동구 백범로 357 한국교직원공제회관 12층)

문의) 교통안전공단 인천지사 ☎ 833-6700, FAX : 031-833-5002

청라호수공원 숲교실 안내

- **운영기간** : 2016. 4월 ~ 11월(휴일: 매주 일,월 및 공휴일)
- **위치** : 청라호수공원 내 에코존
- **대상** : 유아(7세 이상) ~ 초등학교
- **인원** : 3명 이상 ~ 15명 이하
- **운영시간** : 90분(1부-10:00~11:30, 2부-14:30~16:00)

○ 숲교실 주요내용

구분	코 끝에 스며든 여름향기		
	숲체험	숲해설	숲놀이
6월	나무 심장소리 듣기	· 모과나무 벗겨진 줄기 · 하얀눈꽃 이팝나무 · 가짜꽃 산딸나무	줄에 나뭇잎을 걸어요

※ 프로그램은 현장상황에 따라 변동될 수 있음

- **참가신청방법** : 팩스접수(032-715-7564, 체험일로부터 최소 7일전 접수)
- 문의) 인천시시설관리공단 청라사업단 ☎ 715-6427

건강

백신으로 예방할 수 있는 암 ‘자궁경부암’ 무료접종 시행

올 6월부터 여성청소년들에게 자궁경부암 예방접종을 보건소나 지정의료기관에서 무료로 실시하오니 6개월 간격으로 2회 접종을 받아 암을 예방하세요.

- **접종시작** : 2016년 6월 1일 ~
- **접종대상** : 2003년 1월 1일 ~ 2004년 12월 31일생 여아
- **접종백신** : 가다실 및 서바릭스 모두 가능
- **접종간격** : 6개월 간격으로 2회 예방접종
- **접종장소** : 서구보건소 및 검단보건지소
관내 96개 위탁의료기관 및 전국 지정병의원
(예방접종도우미사이트http://nip.cdc.go.kr에서 검색 가능)

- **접 종 비** : 무료
- 문의) 건강증진과 모자보건팀 ☎ 560-5054, 5057

석남건강생활지원센터 ‘어린이 건강체험관’ 운영

- **대상** : 어린이집, 유치원 및 초등학교 저학년 (6세~10세)
- **운영방법** : 사전예약제
 - 단체 : 월~금요일 3회/일 운영 (10:00, 11:00, 13:30) ※ 회당 20명 이내
 - 개인 : 월~금요일 오후3시 이후 (시간조절가능)
- **내용** : 손씻기, 영양, 운동, 구강, 절주, 금연, 안전, 성교육 등
- **찾아오시는 길** : 서구 길주로79 성한캐슬 6층 (석남동 518-18)
※ 석남1고가고 입구 사거리 청라뽕페건물 6층(우리은행 석남점 옆)
문의) 서구보건소 석남건강생활지원센터 ☎ 560-2962



300만 인천인이 함께하는 2016년 행복나눔 프리마켓 운영

- **행사일시** : 2016. 6. 4.(토) 11:00~17:00
 - **장 소** : 종합문화예술회관 야외광장
 - **참여대상** : 5,000여명(여성단체, 기업, 일반시민 등)
 - **부스운영** : 나눔장터, 체험 및 참여 장터, 여성기업, 복지시설이 함께하는 장터, 신도불이 우리농산물 직거래 장터, 애장품 코너, 먹거리장터, 가족장터운영
- 문의) 사)인천광역시여성단체협의회 ☎ 865-8354

인천서부경찰서 소식

가정폭력 피해자 권리 및 지원 안내서

긴급입시조치와 입시조치

▶ 긴급입시조치란? 가정폭력의 재발 우려가 있고 긴급한 경우 경찰관에게 ①주거 등에서 가해자 격리 ②주거, 직장 100m 내 접근금지 ③전화, 이메일 등 접근금지를 신청할 수 있습니다.

▶ 입시조치란? 가정폭력 재발 우려시 경찰 신청, 검사 청구에 의해 법원으로 부터 ①주거 등에서 가해자 격리 ②주거, 직장 100m 내 접근금지 ③전화, 이메일 등 접근금지 ④의료기관에의 치료위탁 ⑤유치장(또는 구치소)유치 결정을 받을 수 있습니다.

* 긴급입시조치 및 입시조치는 사건처리시(가정보호사건 또는 형사사건)가능합니다.

피해자 보호명령

경찰 등 수사기관을 거치지 않고 피해자가 직접 가정법원에 ①주거 등에서 가해자 격리 ②주거, 직장 100m 내 접근금지 ③전화, 이메일 등 접근금지 ④친권행사 제한의 보호조치를 신청할 수 있습니다.

* 가해자가 법원의 결정을 위반시 징역 또는 벌금이 부과됩니다.

이혼시 '부부상당 거부, 자녀면접교섭권 제한'

법원의 부부상당 권고는 피해자가 원하지 않으면 거부 가능하며(재판상 불이익 등 없음), 자녀의 복리를 위해 피해자의 청구에 의해 가해자에 대한 '자녀 면접교섭권'을 제한할 수 있습니다.

가정보호사건처리

수사기관에서 조사시 징역, 벌금 등 형사처벌 대신 ①가해자의 접근제한 ②전화, 이메일 등 접근금지 ③친권행사 제한 ④사회봉사 수강명령 ⑤보호관찰 ⑥감호위탁 ⑦치료위탁 ⑧상담위탁 등 가해자의 폭력성행 교정을 위하여 가정보호사건으로 처리될 수 있습니다.

가정폭력 피해자 지원 안내

- ▶ 피해자 긴급 구호, 상담 ⇨ 여성긴급전화(1366) 이주여성 긴급지원센터(1577-1366)
▶ 무료법률 지원 ⇨ 대한법률구조공단(132), 한국가정법률상담소(1644-7077)
▶ 피해치료 지원 ⇨ 지방자치단체, 여성긴급전화1366센터, 보호시설, 상담소, 원스톱지원센터 등

문의) 서부경찰서/가정폭력 상담 ☎ 453-3734



서구 문자알림 서비스 신청 안내

서구소식! 휴대폰 문자로 빠르게 받아보세요. 서구청에서는 문화행사/강좌 및 행정소식을 문자로 발송해드리고 있습니다.

신청방법 : 서구청 홈페이지, 전화 ☎ 560-4080 주민센터 방문 신청

인천서부소방서 소식

2017년 2월 4일까지 주택용 소방시설 설치 의무입니다

- 최근 3년간 전체 화재의 24.3%, 화재사망자의 60.7%가 주택에서 발생
○ 전체 주택 화재 사망자 중 83.5%가 단독주택 등에서 발생
○ 인명 피해를 방지하는 대표적인 소방시설은 "소화기 및 단독경보 감지기"입니다.

- ▶ 설치대상 : 단독주택, 다가구 주택, 연립주택, 다세대 주택
▶ 설치기준 : 소화기 - 세대별, 층별 1개 이상
▶ 단독경보형 감지기 - 방, 거실 등 구획된 실마다
* 단독경보 감지기 - 연기 감지 후 자동경보음이 울리는 장치로 간단히 설치 가능
(구입방법 : 인터넷 매장 또는 대형 마트, 인근 소방기구 판매점 등)



- 설치 기준
▶ 단독경보 감지기 : 구획된 실마다 설치
▶ 소화기 : 세대별, 층별 1개 이상 설치

* 구획된 실이란? 주택내부의 침실, 거실, 주방 등 거주자가 사용할 수 있는 공간을 벽 또는 칸막이 등으로 구획된 공간, 그러나 거실의 내부에 구획된 별도 공간이 없는 경우에는 내부 전체 공간을 하나의 구획된 공간으로 본다.



문의) 서부소방서 예방안전과 예방총괄팀 ☎ 723-5455

다중이용업소 관계자 자체점검 안내

- ▶ 다중이용업주는 『다중이용업소의 안전관리에 관한 특별법 제13조』에 의거 다중이용업소의 안전관리를 위하여 분기별 자체점검하고 그 점검결과를 1년간 보관하여야 합니다.
▶ 다만, 다중이용업주께서 직접 하시기 곤란한 경우 『화재예방, 소방시설 설치·유지 및 안전관리에 관한 법률』에 따른 소방시설관리업자에게 위탁하여 점검을 하실 수 있습니다.
▶ 안전시설 등 세부점검표를 보관하지 아니한 경우 50만원 이하의 과태료가 부과됨을 알려드립니다.

안전시설 등 세부점검표 (작성예시)

점검대상

Table with 2 columns: 대상명 (대상명, 소재지, 건물구조) and 전화번호 (전화번호, 주용도, 소방안전관리자)

점검사항

Table with 3 columns: 점검사항, 점검결과, 조치사항. Lists 14 items such as fire extinguisher, alarm, and door checks.

점검일자 : 2016 . 6 . 20. 점검자 : 홍길동 (서명)

문의) 서부소방서 예방안전과 안전지도팀 ☎ 723-5466

서구 구인정보 안내



업체명	근무지(주소)	모집직종	인원	자격	임금액	근무형태
(주)아이엔티윈	오류동	단순직종, 포장	00명	-	월 140만원 이상 수당 별도	09:00-18:00, 주5일 근무 시간대 고정
주식회사 해강스틸	봉수대로 1266-1 (왕길동)	CO2용접공	3명	3년(H빔용접 가능자)	230만원	(월-금) 08:00-17:00, 주5일
시오정공	신동안길 647-9 (금곡동)	모터조립원	2명	초보자 지원 가능	170~180만원 상여금 100% 포함	평일: 08:30-17:30 토: 08:30-16:00
(주)에이엔에스	마중로 11 (오류동)	플라스틱필름 생산 기계조작 보조원	2명	관계없음	250만원	(월-금) 08:00-19:00(2교대)
공단수지	마중1로 34 (오류동)	재활용품(플라스틱류) 집게차 운전원	1명	1년	200만원(면접 후 협의) 상여금 10% 미포함	07:30-16:30, 주6일
(주)아트테크	건지로 158-2 (가좌동)	플라스틱 사출성형기 조작용원	1명	관계없음	200만원	(월-금) 08:30-17:30 (2교대) (토) 08:30-16:30 (협의)
(주)덕성그린텍	원당대로 480번길 64-4 (왕길동)	용접원	2명	3년(환경업체 용접 경력)	250만원	(월-토) 08:00-17:00, 주6일
(주)덕성그린텍	원당대로 480번길 64-4 (왕길동)	기계금속 캐드원	1명	7년	300만원	(월-금) 08:30-18:00 (토) 08:30-12:00(상황에 따라 근무)
이로코	길주로 44번길 13 (석남동)	특판 가구조립 및 검사원	10명	3년	230만원	(월-금) 08:00-20:00 (토) 08:00-17:00
(주)터울	보듬4로 17 (오류동)	프레스기 및 절단기 조작용원	2명	관계없음	184만원 상여금 300% 미포함	(월-금) 08:30-17:30 잔업시 21:00까지 근무
해성철강	원당대로 269번길 28(오류동)	금속가공기계 조작용원	1명	3년	250만원	(월-토) 08:00-18:30, 주6일 (토요일 격주 휴무)
(주)디자인소울컴퍼니	승학로 414, 1층 (검암동)	간판제작 및 설치원	1명	관계없음(3년이상 우대)	250만원(경력자) / 180만원(신입)	(월-금) 09:00-18:00 (토) 09:00-17:00 (격주 근무)
(주)스타픽스	사월로 37번길 22-7(왕길동)	생산관리 사무원	1명	관계없음	160만원	(월-금) 09:00-18:00, 주5일
(주)스타픽스	사월로 37번길 22-7(왕길동)	프레스금형제조원	1명	관계없음	200만원	(월-금) 09:00-18:00, 주5일
건설철강(주)	길무로 216 (오류동)	건축 캐드원	1명	관계없음	170만원(경력자 면접 후 협의)	(월-금) 08:00-17:30 (토:격주근무) 08:00-14:00
주식회사 해강스틸	봉수대로 1266-1 (왕길동)	화물차 및 특수차 운전원	1명	5년(포크레인 운전 가능자 우대)	230만원	(월-토) 08:00-17:00, 주6일
씨티전기(주)	정서진로160(오류동)	전기부품 조립원	3명	-	연봉 1,500만원	09:00-18:00(주5일) 거의 잔업 없음
(주)엘티	두루물로 18 (오류동)	자동조립라인 및 산업용 로봇 조작용원	1명	2년	185만원 상여금 350% 미포함	(주간) 08:00-17:00 (야간) 20:00-05:00 (2교대)
(주)엘티	두루물로 18 (오류동)	자동차 부품 생산원 (연마가공)	1명	1년	190만원 상여금 350% 미포함	(월-금) 08:00-19:30, 주5일 연장 근무 있음
보원산업	중봉대로 396번길 14 (원창동)	NCT(트롬프) 오퍼레이터	1명	3년	165만원 상여금 300% 미포함	(월-금) 08:30-17:30, 주5일
건설로보텍	길무로 229 (오류동)	CO2 용접원	1명	신입가능	200만원(면접 후 협의)	(월-토) 08:00-17:30 토요일 격주 근무
(주)은성일렉콤	원창로 61-11 (원창동)	품질관리 사무원	2명	3년	200만원 상여금 100% 미포함	(월-금) 09:00-19:00, 주5일
(주)은성일렉콤	원창로 61-11 (원창동)	총무 및 일반사무원	2명	관계없음	150만원 상여금 100% 미포함	(월-금) 08:30-19:00, 주5일
(주)은성일렉콤	원창로 61-11 (원창동)	영업관리 사무원	2명	관계없음	180만원 상여금 100% 미포함	(월-토) 09:00-19:00, 주6일 토요일 격주 근무
(주)은성일렉콤	원창로 61-11 (원창동)	전자부품 검사원	2명	1년	150만원 상여금 100% 미포함	(월-금) 08:30-19:00, 주5일
세광롤	가정로 16번길 25 (가좌동)	범용선반 기능원	1명	3년 (호이스트 작동 가능자)	250만원(잔업수당 포함 금액) 상여금 150% 미포함	(월-금) 08:00-17:00, 주6일 (토) 08:00-12:00 잔업:주2회
주식회사 청명아트텍	마중3로 31 (오류동)	알곤용접원(티그용접원)	1명	1년	200만원 상여금 140% 미포함	(월-금) 09:00-18:00, 주5일
경일산업	원창로89번길 14-12 (원창동)	제조관련 단순생산	4명	관계없음	190만원 상여금 300% 미포함	(월-토) 08:30-19:00, 주6일
핸즈코퍼레이션(주)	백범로 884 (가좌동)	공장 보수원 및 영선원	4명	관계없음	연봉 3,200만원	08:00~20:00(20:00~08:00) 3조 2교대 (4일 주간, 2일 휴무, 4일 야간, 2일 휴무)
제일미트축산(주)	승학로372번길 23 (검암동)	일반 영업원	2명	관계없음	170만원	(월-금) 08:30-18:30, 주5일
(주)디페트엠	검단천로356번길 25 (오류동)	전자부품 및 제품 검사원	2명	관계없음	연봉 1,700만원 상여금 150% 포함	(월-금) 09:00-18:00, 주5일
서운에스엠	염곡로 80 (가좌동)	생산직(기계조작)	5명	관계없음	200만원	06:30~18:30 / 18:30~06:30 (3조 2교대)
(주)미래리싸이클링	사월로 14 (왕길동)	재활용 처리원	1명	관계없음	150만원	(월-토) 08:00~18:00, 주6일 토요일 격주 근무
오예코스코리아	가정로 38번길 18 (가좌동) 영창테크노타운 20호	화장품 및 비누 생산직(기계조작)	3명	1년	160만원	(월-금) 09:00-18:00, 주5일
(주)롤리텍	열우물로 249 (가좌동)	가구용 원부자재 생산직	2명	관계없음	200만원(야근, 특근 포함)	(월-토) 08:00-20:00 (토) 08:00-17:00 (주,야:2교대 근무-야간시 토휴무)
(주)환덕전자	원창로 73 (원창동)	전기부품 및 제품 조립원	2명	관계없음	200만원(교대, 연장근무 포함)	(월-금) 08:30-20:30, 주6일 (토) 08:30-17:30
(주)제코스	보도진로54번길 17(가좌동)	PCB부품 및 제품 조립원	2명	1년	시급 6,030원	(월-금) 08:30-17:30, 주5일
건설철강(주)	길무로 216 (오류동)	건축공무원	2명	관계없음 (건축관련 전공 우대)	180만원 상여금 100% 미포함	(월-금) 08:00-17:30 (토:격주근무) 08:00-14:00
동아피제이피	사렘로 22 (경서동)	골판지 단순 생산직	1명	관계없음	150만원	(월-금) 08:00-18:00, 주5일
(주)명진화학	도담1로 8 (오류동)	전자부품 생산 및 제품 검사원	16명	관계없음	시급 6,030원 근로장려수당-30만원 (한달 만근시)	(생산직) 08:30-20:00 (검사직) 20:00-08:00 (2교대)

※ 위 정보는 5월 16일자로 접수된 정보이며 이미 채용이 끝난 사업장이 있을 수 있습니다. (생산직은 업체 특성상 연장, 특근 있을 수 있음) 구인정보에 관한 자세한 사항은 서구청 일자리지원과 기업&일자리 지원센터로 문의하시기 바랍니다.

문의) 기업&일자리지원센터 ☎ 560-5705~6, 5708

2016년 제2기 취업성공 디딤돌 청년인턴 사업 참여자 모집

- 모집기간 : 2016. 6. 7. ~ 6. 24. (18일간)
- 모집인원 : 15명
- 선발방법 : 서류심사(1차), 면접심사(2차)
- 신청대상 : 지역내 만 29세 이하 미취업 청년으로 구직등록을 필한 취업의지가 있는 자(학력 제한 없음)



- 사업기간 : 2016. 7. 4. ~ 11. 30. [5개월]
- 근로 및 급여조건
 - 근로 : 1일 8시간 (09:00~18:00), 주 5일 근무 (월~금)
 - 보수 : 시급 6,030원 (1일 48,240원)
월평균 120만원(4대보험 공제전)

- 접수처 : 동 주민센터 및 서구청 일자리지원과(기업&일자리지원센터)
- 제출서류
 - 공 통 > 지원서 및 자기소개서, 최종학력증명서, 구직등록필증, 주민등록초본(전입일자 기재) 각 1부.
 - 해당자 > 자격증 사본, 취업보호지원대상자 증명서, 장애인등록증, 졸업예정증명서

- 청년인턴 운영계획
 - 근무부서 : 서구청 및 산하기관(행정분야 업무보조)
 - 취업역량강화 프로그램 운영
 - 정기 취업상담 및 일대일 맞춤형 전문 커리어 컨설팅 실시
 - 지역내 우수기업체 인사담당자와 함께하는 청년취업멘토링 프로그램 운영
 - 지역내 우수기업 취업연계 및 동행면접 지원
- ※ 자세한 사항은 서구청 홈페이지에서 확인하실 수 있습니다.
문의) 일자리지원과 ☎ 560-5807 및 동 주민센터

서구 「맞춤형 구인 구직 만남의 날」 운영



- 일 시 : 2016. 6. 17(금) 14시
 - 장 소 : 서구청 제2청사 8층 기업&일자리지원센터 채용 교육관
 - 참여업체 : 서구 지역내 10개 업체(00명 채용 예정)
 - 행사내용
 - 기술인(신입, 경력) 채용
 - 1:1 현장 면접
 - 이력서 입사지원 대행
- 문의) 서구 기업&일자리 지원센터 ☎ 560-5808

여성새로일하기센터 경력단절 여성 직업교육훈련

과정명	일정	접수마감일	교육내용
고객상담원 양성과정	6/13-8/11(월-금) 09:00-13:00	6/8	- ITQ 한글, 엑셀 - 고객상담실무 - 취업대비교육
단체급식조리사	7/11-9/22(월-금) 09:00-13:00	7/6	- 한식조리자격증시험대비 - 단체급식조리실습 - 취업대비교육

- 훈련개강 시 자비부담금 10만원 납부
: 교육수료 시 5만원 환급, 교육 종료 후 6개월 이내 취업 시 5만원 추가 환급

- ※ 대상 : 취업을 원하는 실업 여성(고용보험가입, 사업자등록증 미소지자)
- ※ 여성가족부 지원
- ※ 수료 후 관련분야로 취업알선 및 사후상담 실시
- ※ 주민등록등본 1통, 사진 1장 지참 후 반드시 방문접수만 가능
문의) 인천서구 여성새로일하기센터 ☎ 577-6091(내선1번)

인천서부고용복지+센터 직업진로지도 프로그램 안내

- ◆ 직업진로지도 프로그램이란?
 - 구직활동에 어려움을 겪고 있는 구직자들의 자신감 향상, 취업의욕 증진 및 취업기술 습득의 기회 제공하기 위한 프로그램
 - ◆ 직업진로지도 프로그램의 종류는?
 - 취업희망 프로그램 : 취업에 도움이 필요한 구직자들이 자신을 돌아보고 이해하며 긍정적인 측면을 찾으려 하여 자신감 회복과 취업을 지원 (3.5일, 22시간)
 - 청년층 직업지도 프로그램(CAP) : 청년층 구직자를 대상으로 진로 및 직업에 대한 이해를 심화하고 적성에 맞는 직업선택 및 구직기술 향상을 통해 청년실업 완화를 도모(4일, 24시간)
 - 단기 집단상담 프로그램 : 장기간(3일~5일) 프로그램 참여가 어려운 구직자를 위해, 필요한 부분만을 선택하여 수강할 수 있는 집단상담프로그램 단기과정으로 취업의욕향상과정, 기초직업능력향상과정, 구직기술향상과정으로 구성(10여개 주제, 3시간)
 - 단기취업특강 : 취업에 필요한 구직기술 및 고용관련 지식 습득 등 3~6개의 주제로 취업을 지원하는 과정(60분 내외)
 - ◆ 어떻게 신청할까요?
 - 본인 신분증 지참하여 【인천서부고용복지+센터】방문신청
 - 인터넷 신청방법 (www.work.go.kr)
워크넷 → 구직 클릭 → 로그인 → 취업도우미 클릭 → 취업지원프로그램 → 원하는 프로그램선택 클릭 → 프로그램소개 클릭 → 중부청 → 인천서부고용센터클릭 → 아래 운영기관에서 프로그램 날짜별 신청
※ 프로그램 참가를 희망하시는 경우 우리 센터에 사전에 참가신청을 하셔야 합니다.
 - 강좌에 따라 인원수 제한이 있어 조기 마감 될 수 있습니다.
 - 강의 시작 후 입장을 제한하오니 교육 시작 전 교육장에 입실하여 주시기 바랍니다.
 - ◆ 어디서 진행하나요?
 - 인천서부고용복지+센터 10층 프로그램 진행실(취업특강은 9층)
- 문의) 인천서부고용복지+센터 진로지도프로그램 담당 ☎ 540-2032



우리 동네 도서관 주말영화제 **6월**
주말엔 도서관으로
영화보러 갈까?

심곡 도서관

장소 : 심곡 도서관 1층 어울림터 | 연락처 : ☎ 568-0133 | 상영시간 : 오후2시 / 무료

6. 5(일)	6. 12(일)	6. 19(일)	6. 26(일)
			
인사이드 아웃	굿다이노	미니언즈	몬스터호텔2
102분 한국어 음성	101분 한국어 음성	91분 한국어 음성	89분 한국어 음성

신석 도서관

장소 : 신석 도서관 4층 어울림터 | 연락처 : ☎ 571-9457 | 상영시간 : 오후2시 / 무료

6. 4(토)	6. 11(토)	6. 18(토)	6. 25(토)
			
피부색갈=꿀색	도라에몽: 스탠바이미	샤크	고녀석 만나겠다
73분 한국어 음성	95분 한국어 음성	90분 한국어 음성	90분 한국어 음성

검단 도서관 릴레이 독서교실
'6월 책으로 크는 아이' 참가자 모집

월별 한권의 주제 도서를 선정하여 책을 함께 읽고 책과 관련한 다양한 활동을 벌이는 프로그램입니다.

- 운영일시 : 2016. 6. 29(수), 16:30~17:30
 - 운영대상 : 초등 1~2학년(12명)
 - 운영장소 : 검단도서관 1층 배움터
 - 참가신청 : 2016. 6. 17(금) 9:00
도서관 홈페이지 온라인 선착순 신청
 - 주제도서 : 미정 (* 홈페이지 참고)
 - 진행 : 박승희 선생님 (독서 지도사, 그림책 지도사, 북아트 자격 보유)
 - 수강료 : 무료
- 문의) 검단도서관 ☎ 561-4117

서구 도서관 6월 행사안내

행사명	행사내용	신청안내
한여름 밤의 고전읽기 <주역>	▶ 일시 : 6.8.(수)~6.29.(수) 19:00~21:00, 4회차 ▶ 장소 : 서구도서관 평생학습실 ▶ 대상 : 지역주민 40명 ▶ 강사 : 우용순 (문학박사) ▶ 내용 : 유가 최고의 경전인 <주역> 읽기를 통해 운명의 천기를 이해하고 우리 삶 통찰하기	5.18(수) 9:00부터 인터넷, 전화접수 www.sgl.go.kr ☎585-7106
6월 행복한 도서관 무지개 가족나들이 '알록달록 오방색 단청이야기'	▶ 일시 : 6.25(토) 10:00~12:00 ▶ 장소 : 서구도서관 평생학습실 ▶ 대상 : 다문화가족 5팀 + 일반가족 5팀 ▶ 내용 : 단청에 대한 이해와 오방색으로 천연비누, 양말 만들어보기	6.8(수) 9:00부터 전화접수 ☎585-7106

도서관 사서가 들려주는 책이야기

영화 '인사이드 아웃' 보셨나요? 영화에서처럼 우리 안에도 다양한 감정들이 내재되어 있습니다. 이러한 내면의 마음은 주변 상황의 영향을 받아 좋은 마음 혹은 싫은 마음이 되어 표출되거나 억압되고는 합니다. 있는 그대로의 나의 감정을 받아들이고 살펴보는 것은 우리의 삶을 더욱더 성숙하게 만들 거예요. 두 권의 도서를 천천히 읽으며 우리 마음의 소리에 대해서 생각해 보는 것은 어떨까요?

검단도서관 사서 김나리



[사랑하는 대상과의 이별로 슬픔을 느끼기 시작하는 아이에게]

할아버지의 섬

벤지 데이비스 지음 | 예림아이 | 2016.1

아이들도 어른들처럼 소중한 것과의 이별에서 슬픔과 상실감을 느끼며 자라납니다. 주인공은 어린 나이에 할아버지가 다니는 볼 수 없는 곳으로 떠나는 것을 경험합니다. 그 사실을 받아들이는 것은 마음 아픈 일이지만, 아름다운 섬에서 경험한 할아버지와 즐거운 추억들을 떠올리며 이별을 받아들이고 성장하게 됩니다.

그리움이라는 감정을 느끼며 슬픔을 이겨내는 주인공의 모습을 통해 가슴 따뜻해지는 감동을 느껴보세요.



[행복해지고 싶지만 길을 몰라 헤매는 당신에게]

법륜 스님의 행복

법륜 지음 | 나무의마음 | 2016.1

'어떤 삶을 살고 있더라도 당신은 행복해질 권리가 있습니다' 라는 머리말로 시작하는 이 책에서는 많은 사람들이 공감하는 고민·걱정에 대한 스님의 진심 가득한 조언들이 담겨져 있습니다. 행복하고 싶지만 노력하지 않은 현실 속에서 자신의 행복만을 좇는 것이 어렵게 느껴지는 사람들에게 행복으로 가는 좋은 길잡이가 되어줄 것입니다. 잠시나마 무거운 마음을 내려놓고 진정한 행복에 대해 생각해 보는 것은 어떨까요?

인천문화재단 한국근대문학관 학예연구사가 소개하는 **인천 책 이야기**



바다의 황금, 파시 강재윤 지음 / 한겨레출판 / 2012. 11.

'파시(波市)'란 말 들어보셨나요? 파시는 물고기를 거래하기 위해 바다 위에서 배들이 모여 열리는 바다 위 시장입니다. 파시는 우리나라 어업 역사에서 매우 중요한 사회현상이자 풍경이었지만, 현재는 모두 사라져 과거의 것이 되고 말았습니다. 인천과 인천 앞바다를 중심으로 한 서해바다는 파시가 가장 융성했던 곳이었습니다. 이 책은 파시의 중심 무대였던 인천을 비롯하여 추자도와 법성포, 송이도 등 과거 파시가 열렸던 곳을 중심으로 우리 어업의 역사와 그에 얽힌 다양한 이야기들을 흥미진진하게 추적·복원한 책입니다.

학예연구사 함태영

아기는 책을 좋아해요 북스타트데이 운영 안내

- ▶ 기간 : 2016. 4월 ~ 11월 ▶ 일시 : 매주 목요일 10:30~11:30
- ▶ 장소 : 어린이자료실 ▶ 대상 : 생후 3개월부터 ~ 35개월 이하 영유아
- ▶ 내용 : 아이 회원가입, 책 읽기 및 책 놀이 활동 등

문의) 청라호수도서관 어린이 자료실 ☎ 563-9580

2016년 6월중 청소년 행사 안내

서구청청소년수련관 ☎ 577-7979
 서구청소년상담복지센터 ☎ 584-1388
 가정청소년문화의집 ☎ 580-1190~3
 연희청소년문화의집 ☎ 561-5566~7
 검단청소년문화의집 ☎ 569-2335~6

행사명	접수처 및 기간	내용
2016 서구 청소년 어울림마당 [원어민과 함께하는 주말영어광장]	<ul style="list-style-type: none"> 대상 : 청소년 및 지역주민 접수방법 : 당일 접수 접수처 : 행사장 본부석 문의 : (032)577-7979(최재원) 	<ul style="list-style-type: none"> 운영일시 : 6. 11(토), 6. 25(토) 14:00~17:00 장소 : 서구청청소년수련관 테마 : 뮤직에 끌림, 게임에 끌림 주요내용 <ul style="list-style-type: none"> * 공연 Base : 동아리 및 문화 공연 마당 * 영어 Base : 원어민과 함께 하는 문화체험 * 진로 Base : 진로 적성, 진로 체험 마당 * 체험 Base : 학교 및 기관연계 체험 마당
서구 청소년수련관 토요일 영화상영	<ul style="list-style-type: none"> 대상 : 청소년 및 지역주민 참가비 : 무료 접수방법 : 당일 현장접수 접수처 : 서구청청소년수련관 문의 : 032-577-7979(윤새미) www.issi.or.kr/youth 	<ul style="list-style-type: none"> 상영일시 : 매주 토요일 12시 / 14시 (2회) 상영장소 : 수련관 2층 영화감상실 상영영화 <ul style="list-style-type: none"> - 6월 4일 : 드래곤 길들이기1 - 6월 11일 : 빌리와 용감한 녀석들 3 - 6월 18일 : 국제시장 - 6월 25일 : 주먹왕 랄프
찾아가는 청소년 동반자 상담 접수	<ul style="list-style-type: none"> 접수기간 : 연중 대상 : 서구 관내 중·고 접수처 : 서구청소년상담복지센터 접수방법 : 방문 및 전화(개인), 전자공문 및 이메일, Fax(기관) F.584-1389/www.issi.or.kr/seogu1388 문의 : (032)584-1388 	<ul style="list-style-type: none"> 운영기간 : 연중 운영내용 : 센터로 찾아오기 어려운 대상자 집으로 찾아가는 상담 서비스 제공 및 내방상담
희망-이 재능봉사단 모집	<ul style="list-style-type: none"> 접수기간 : 연중 대상 : 일반 성인 및 대학생 접수처 : 서구청소년상담복지센터 접수방법 : 방문 및 전화, 이메일, Fax F.584-1389/www.issi.or.kr/seogu1388 문의 : (032)584-1388 	<ul style="list-style-type: none"> 운영기간 : 연중 운영내용 : 학습지원, 생활지도, 귀가지도, 진로체험, 직업훈련, 체험지도 등 청소년에게 심리·정서적 안정 증진 및 사회적 역량 및 적응력 증진 향상 활동
청소년 Street Dance 배틀대회	<ul style="list-style-type: none"> 모집기간 : 6. 13(월) ~ 7. 8(금) 대상 : 14세~24세 청소년 접수처 : 가정청소년문화의집 (서구문화회관 별관) 접수방법 : 방문, 이메일, 팩스접수 (* 선착순 접수) 문의 : (032)580-1190~3 	<ul style="list-style-type: none"> 운영일시 : 7. 16(토) 장소 : 가정청소년문화의집 행사내용 : 비보이, 왁킹, 팝핀 장르 별 배틀, Judge와 함께하는 일일 워크숍(특강) 참가비 : 무료
Hot Youth Festival	<ul style="list-style-type: none"> 모집기간 : 6. 13(월) ~ 7. 8(금) 대상 : 14세~24세 청소년 접수처 : 가정청소년문화의집 (서구문화회관 별관) 접수방법 : 방문, 이메일, 팩스접수 (* 선착순 접수) 문의 : (032)580-1190~3 	<ul style="list-style-type: none"> 운영일시 : 7. 17(일) 장소 : 가정청소년문화의집 행사내용 : 동아리 퍼포먼스 공연, 이벤트 즉석 댄스 배틀대회 등 참가비 : 무료
2016. 여름방학 문경 역사 캠프	<ul style="list-style-type: none"> 모집기간 : 5. 23(월)~7. 8(금) 대상 : 초3~중1 청소년 / 40명 접수처 : 검단청소년문화의집 제출서류 : 프로그램 참가신청서 접수방법 : 선착순 방문 접수 문의 : 032-569-2335(한미연) 	<ul style="list-style-type: none"> 운영기간 : 7.27(수)~7.29(금) / 2박3일 장소 : 문경새재유스호스텔(경상도 문경) 내용 : 문경새재 트레킹, 공동체활동, 야간추적하이킹, 레크리에이션 등 참가비 : 100,000원
인증1766호 「음식으로 배우는 영화 이야기」	<ul style="list-style-type: none"> 접수기간 : 6.1(수)~마감시 대상 : 지역내 초등4학년~6학년 15명 접수처 : 연희청소년문화의집 제출서류 : 참가신청서 1부 접수방법 : 선착순 방문, FAX접수 (032-561-6030) 문의 : 032-561-5566(이혜은) 	<ul style="list-style-type: none"> 운영일시 : 7. 9/16/23(토) 10:00~13:00 / 총3회 장소 : 연희청소년문화의집 내용 : 영화의 이해, 음식체험 등 활동특전 : 생활기록부 교외체험학습란 기록 대학입학사정시 가산점 부여(관련학과) 접수비 : 무료
인증1901호 「단무지 리더십	<ul style="list-style-type: none"> 접수기간 : 6.1(수)~마감시 대상 : 지역내 초등5학년~6학년 15명 접수처 : 연희청소년문화의집 제출서류 : 참가신청서 1부 접수방법 : 선착순 방문, FAX접수 (032-561-6030) 문의 : 032-561-5566(이정아) 	<ul style="list-style-type: none"> 운영일시 : 7. 9/16/23/30(토) 14:00~17:00 / 총4회 장소 : 연희청소년문화의집 내용 : 창의력 키우기, 대인관계 형성하기 등 활동특전 : 생활기록부 교외체험학습란 기록 대학입학사정시 가산점 부여(관련학과) 접수비 : 무료

인천 기초자치단체 최초 서구 진로진학 상담실 운영

운영기간 : 2016. 7월 - 12월 (매주 화요일 09:00 ~ 17:00)

장 소 : 서구청 민원봉사실내 (진로진학 상담실)

대 상 : 서구 지역내 초·중·고 학생 및 학부모

상담내용 : 진로상담, 진학(대학입시)상담, 학습상담 등

상담진행 : 상담교사 1명이 매주 화요일 상주하여 1:1 맞춤형 상담

상담교사 : 고등학교 현직교사로 진로·진학 선생님

[상담교사 약력]

- 인천 마중물 대입지원 전략팀장, 인천시 교육청 진로진학 교육컨설팅 위원
- 한국대학 교육협의회 대입 상담교사, 대학자문교사활동(한양대 등)

상담신청 : 전화예약 신청 또는 예약없이 방문상담도 가능

- 예약전화 : 032-560-5761(2) 서구청 인재육성과 교육지원팀

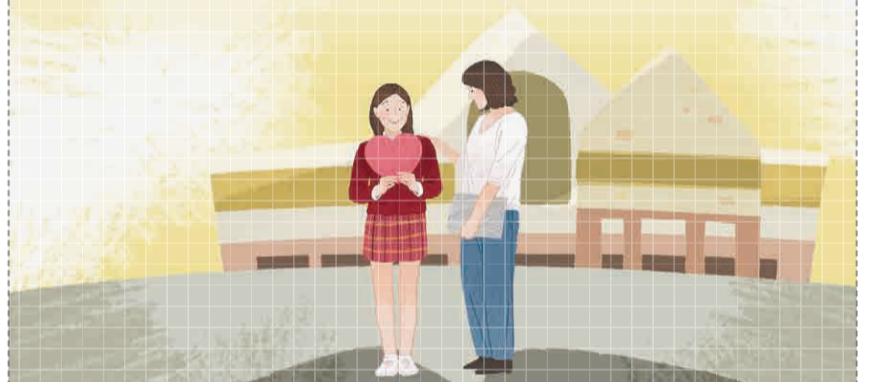
- 예약없이 방문할 경우 상담 대기시간이 길어질 수 있습니다.

준비물

- 학교생활기록부 사본 - 모의고사 성적표
- 비교과활동자료 등(학교생활기록부 기재된 자료 이외 활동자료)

* 준비자료가 없을 경우 상담은 가능하나 학생 개인 맞춤형 입시상담이 원활하게 이루어지지 않을 수 있음을 알려드립니다.

문의) 인재육성과 교육지원팀 ☎ 560-5761



찾아가는 진로·진학 학부모 설명회 안내

서구에서는 변화하는 교육환경 속에서 자녀 진로 결정에 어려움을 겪고 있는 학부모님들의 불안감을 해소하고 진로지도에 도움을 드리하고자 합니다.

설명회 개최 일정 및 내용

일시	장소	내용
2016. 6. 7(화) 19:00~21:00	해원고등학교 강당	<ul style="list-style-type: none"> · 강사 : 이종서 【현) 이투스청솔 교육평가연구소장】 · 주제 : 2016학년도 모의평가 분석 및 2017학년도 이후 대입전략 · 참석대상 : 지역내 초·중·고 학부모 및 학생 · 주관 : 인천광역시 서구, 인천해원고등학교
2016. 6. 29(수) 19:00~21:00	초은중학교 강당	<ul style="list-style-type: none"> · 강사 : 조진표 【현) 와이즈멘터(진로교육전문연구소)대표】 · 주제 : 교육제도 변화에 따른 현명한 진로 선택 전략 · 참석대상 : 지역내 초·중·고 학부모 및 학생 · 주관 : 인천광역시 서구, 인천초은중학교

문의) 인재육성과 교육지원팀 ☎ 560 - 5762

서구문화회관 6월 기획공연

상주단체 인천시티발레단 공동기획

해설과 함께하는 <신밧드가 부릅니다, 열려라 발레>

- * 2016. 6. 4(토) 오후 3시
- * 서구문화회관 대공연장

발레는 어렵다? 발레공연은 부유층을 위한 특권? NO!! 모두가 쉽게 이해하고 함께 즐기는 신나는 발레 이야기

전석 20,000원

- 레터할인 20% : 구정소식지 및 회관 기획공연 홍보물 소지자(4인)
- 나눔할인 30% : 문화패스 청소년 할인(13~24세 청소년), 예술인패스 카드 소지자
- 다자녀할인 40% : 다자녀(세자녀 이상) 가정
- 복지할인 50% : 서구문화회관 유료회원, 법정차상위계층, 기초생활수급자, 문화누리카드 소지자

* 모든 할인은 증빙자료 현장 확인(미지참 시 차액 지불)

문의 및 전화예매 : 인천서구문화회관 ☎ 580-1135



예술이 있는발레 신밧드가 부릅니다, 열려라 발레 2016. 6. 4(토) 오후 3시 인천서구문화회관 대공연장

청소년 극장 나들이 시리즈 1
년버벌 액션 퍼포먼스 <파이어맨>

- * 2016. 6. 22(수) ~ 7. 1(금) 토요일 14:00(일요일 공연없음)
- * 평일 공연시간 별도문의

* 서구문화회관 대공연장

캐릭터 코미디 퍼포먼스 <파이어맨>은 다이내믹한 액션과 화려한 퍼포먼스로 박진감 넘치는 연출을 선보이며, 우스꽝스럽지만 정감 넘치는 캐릭터들로 감동과 웃음을 선사한다.



R석(1층) 25,000원 | S석(2층) 20,000원 | A석(2층) 15,000원

- 레터할인 20% : 구정소식지 및 회관 기획공연 홍보물 소지자(4인)
- 나눔할인 30% : 문화패스 청소년 할인(13~24세 청소년), 예술인패스 카드 소지자
- 다자녀할인 40% : 다자녀(세자녀 이상) 가정
- 복지할인 50% : 서구문화회관 유료회원, 법정차상위계층, 기초생활수급자, 문화누리카드 소지자

* 모든 할인은 증빙자료 현장 확인(미지참 시 차액 지불)

* 단체관람 할인 별도문의

문의 및 전화예매 : 인천서구문화회관 ☎ 580-1135

서구 6월 행사 일정

날 짜	행 사 명	장 소	문의(☎032)
2016. 6. 4.(토)	2016 서구청장기 야구 대회	송도 LNG 보조 야구장	문화관광체육과 560-4134
2016. 6. 10.(금)	서구문화예술인회 서예협회전	서구문화회관 아트갤러리	문화관광체육과 560-4342
2016. 6. 10.(금)	신민요와 전통문화! 서구를 만나다	서구문화회관 대공연장	문화관광체육과 560-4346
2016. 6. 14.(화)	서구청장기 게이트볼 대회	실내게이트볼장	문화관광체육과 560-4134
2016. 6. 25.(토)	연합회장기 태권도 대회	미정	문화관광체육과 560-4134

검단복지회관 6월 기획공연

가족 뮤지컬 <정글북>

- * 2016. 6. 17(금)~18(토)
- (금) 10시10분, 11시20분
- (토) 11시, 14시, 16시

* 검단복지회관 대강당

입장료 : 전석 15,000원

할인내용

- 구정소식지 또는 공연 리플렛 소지자 10,000원(4인 까지)
- 검단복지회관 및 검단도서관 회원카드 소지자 7,000원(4인 까지)
- 평일 단체관람 시 특별할인(별도문의)



문의 및 전화예매 : 검단복지회관 ☎ 561-4115

당신의 삶과 가장 가까운 클래식 콘서트

<유재하와 라흐마니노프>

- * 2016. 6. 24(금) 저녁7시30분 (75분 공연)
- * 검단복지회관 대강당 / 7세 이상 관람가

유재하와 라흐마니노프는 3가지의 공통점을 가지고 있는데 첫째, 20대 초반 활동을 시작할 무렵 평론가들에게 혹평을 받았다는 것. 둘째, 시간이 지난 후 시대를 초월해 사랑받는 작곡가가 되었다는 것. 셋째, 사람들의 가슴을 적시는 아름다운 멜로디를 남겼다는 것이다. 이 세가지 공통점으로부터 두 작곡가의 삶을 조명하고 이들이 남긴 아름다운 멜로디를 중심으로 프로그램을 구성하였다.



입장료 : 전석 10,000원

할인내용

- 구정소식지 또는 공연 홍보물 소지자 10% 할인(4인 까지)
- 검단복지회관 및 검단도서관 회원 20% 할인(4인 까지)

문의 및 전화예매 : 검단복지회관 ☎ 561-4115

문화가 있는 날! 허벌나게 즐기는 '먹자골목 한판 축제'

- * 6월 축제테마 : 호국 보훈의 달, 나라사랑 대축제
- * 일시 : 2016. 6. 29(수) 오후2시 ~ 저녁8시30분
- * 장소 : 검단먹거리타운 예술거리



* 프로그램

- ▷ 맘에 들면 사야한다! 프리마켓
- ▷ 작가와와 만남! 예술공방촌
- ▷ 즉석 노래자랑(월별 우승자는 연말 종합대회 출전)
- ▷ 시민 생활예술 발표 무대
- ▷ 거리공연 - 로봇 기동대(2미터 상당) 퍼포먼스 / 샌드아트 포스트맨 / 흥대 4대전왕 밴드 '분리수거' 등

* 날씨 등 사정에 따라 내용 및 일정은 변경될 수 있음
* 세부 프로그램 내용은 검단복지회관 홈페이지를 통해 공지

문의) 검단복지회관팀 ☎ 561-4115

제호 『Green 서구』의 '서구'는 서예가 박영란님의 서체입니다.

『Green 서구』는 통·반장님들이 각 가정에 배부해 드리고 있습니다. 통·반장님들의 노고에 감사 드립니다.