



51만 구민 여러분! 정유년 새해 福 많이 받으세요

서구청 직원 일동

새로운 도약
그리고 비상!

1
2017
VOL.241

기획	구청장 신년사 • 2	첨터	사진속의 서구 -고려중학교 • 10
기획	2017년도 구정운영방향 • 4	우리동네이모저모	추운 겨울 사랑의 김장나눔 행사풍성 • 11
기획	2017년도 우리 구 살림살이 • 5	행정계시판	2017 설 명절 기간 응급 의료기관 안내 • 12
기획	2017년도 달라지는 사항 • 6	job & job	서구 구인정보 안내 • 16
구정주요소식	서구, 안전한 마을 만들기 사업 공공기관부문 대상 수상 • 7	이동친화도시	아동친화도시, 서구가 만들어갑니다 • 18
의회	의장 신년사 • 8	문화예술행사	공연안내 • 20



존경하는 51만 구민 여러분! 정유년(丁酉年) 새해가 밝았습니다.

저는 취임 후 지난 시간 구민과 함께 『든든하고 편안한 서구』를 만들어 가면서 서구가 올바른 방향으로 가고 있는지에 대한 많은 고민과 생각을 하면서 구정(區政)을 추진해 왔습니다.

금년에도 서구발전의 기초를 튼튼히 하고 토대를 만드는데 역점을 두고 업무를 추진해 나가겠다는 말씀을 드립니다.

첫 번째 안전과 복지입니다.



〈제1회 대한민국 범죄예방 대상〉

지난해에는 전국 최초로 다방향을 감지할 수 있는 동작감지형 방범CCTV를 개발하고 통합관제센터를 확장 개소하여 위급상황에 대한 대처능력을 향상 시켰습니다.

금년에도 우범지역, 어린이 보호구역 등에 안전영상정보 인프라를 지속적으로 확대하고, 인천시 처음으로 재난안전상황실을 구축하여 각종 재난으로부터 주민들을 지키는 안전한 서구를 만들어 나가겠습니다.

또한 학교 앞 엘로카펫 사업, 서구민 대상 자전거 단체보험 가입, 주민참여형 안전한 마을 만들기 사업 등 주민안전을 위한 사업을 계속하여 추진해 나갈 계획입니다.

이와 함께 서구의 미래 주인인 아이들이 안전하고 살기 좋은 도시를 만들기 위해 유니세프가 인증하는 아동친화도시 사업을 지속적으로 추진할 것이며, 2017년 하반기에는 유니세프로부터 인증을 받을 수 있도록 최선을 다하겠습니다.

“복지의 최고 행정은 일자리다”라는 인식이 선진국뿐만 아니라 우리의 당면과제이기도 합니다.

우리 구는 3년 연속 일자리창출 유공기관에 선정되었고, 지난해에는 특히 전국자치단체 중 최우수기관으로 선정되어 국무총리표창을 수상한 바 있습니다. 앞으로도 구민 일자리 창출에 대한 열정의 끈을 놓지 않고, 일자리가 복지로 이어질 수 있도록 복지 행정력을 강화해

나가겠습니다.

더불어 금년에는 검단지역 어르신들의 최대 숙원사업인 검단노인복지관을 착공하여 2018년에 준공 예정입니다. 그러면 권역별로 어르신들을 위한 여가문화 활동공간이 마련될 수 있을 것입니다.

또한 복지 사각지대 발굴 및 사례관리가 현장에서 이루어 질 수 있도록 주민센터 내 “맞춤형 복지팀” 운영을 2018년까지 전 주민자치센터로 확대하여 발로 뛰는 현장복지행정이 되도록 하겠습니다.



두 번째로 건강한 삶을 위한 환경개선과 녹지공간 확충입니다.

주민들의 주거권, 행복추구권, 환경권에 대한 인식이 높아짐에 따라 서구는 환경개선을 위해 많은 예산과 노력을 기울이고 있습니다.

이를 위해 미세먼지, 악취, 소음, 수질, 이산화질소 등 「5대 유해환경요인 저감대책 1차 3개년 계획」을 수립하고, 2018년까지 저감 목표치를 설정하여 가시적인 환경개선이 이루어 질 수 있도록 할 계획입니다.

쾌적한 도시환경을 만들기 위해서는 구 뿐만 아니라 인천시, 나아가 정부에서도 많은 관심과 대안이 있어야 한다고 생각합니다. 그와 관련하여 인천시에 “지역자원시설세”와 “매립지반입수수료가산금”이 서구를 포함한 해당지역 환경개선을 위한 사업에 사용되도록 지속적으로 요구함은 물론 반드시 반영될 수 있도록 건의할 것입니다.

이 예산이 위험지역 내 대기질 측정망을 조밀하게 설치하고 오염도에 대한 자료축적과 분석을 통하여 대기오염을 저감할 수 있는 근본대책을 세우는 재원으로 사용될 수 있도록 구민들께서도 구와 뜻을 함께해 주시길 당부 드립니다.

더불어, 그 동안 예산문제로 사업진행이 순조롭지 못했던 석남완충녹지 4단계와 검단2호 녹지공간 확충사업 재개, 검단 현무체육공원과 석남동 석곶체육공원을 2017년 하반기까지 조성 완료하여 환경과 건강이 공존하는 서구가 되는데 한 걸음 더 나가겠습니다.



세 번째로 구도심지역 주거환경 개선입니다.

서구는 청라국제도시와 검단신도시, 가정지구 등 개발지역을 중심으로 지속적으로 인구가 증가하고 있습니다.

반면, 서구 남쪽의 가좌동, 석남동을 비롯한 가정동 일부지역은 도시가 형성된 지 거의 40년이 넘었습니다.

이러한 열악한 구도심권의 주거환경을 개선하고자 원도심 재생사업을 추진하고 있으며, 이중 석남동 거북이마을 원도심 재생사업은 지난해 성공적으로 완료한 바 있습니다. 현재, 신현동 회회나무마을과 가좌동 가재울마을, 석남동 SK인근주변의 재생사업도 사업이 조속히 완료될 수 있도록 최선을 다하겠습니다.



구도심권을 포함하여 주민들이 가장 많이 요구하는 것 중 하나가 공영주차장 확충과 관련한 사항입니다. 주차장 조성에는 막대한 예산이 소요됩니다. 구에서는 연차적으로 석남동과 가좌동 구도심권을 중심으로 공영주차장을 확보, 조성해나갈 것입니다.

구도심권을 포함하여 주민들이 가장 많이 요구하는 것 중 하나가 공영주차장 확충과 관련한 사항입니다. 주차장 조성에는 막대한 예산이 소요됩니다. 구에서는 연차적으로 석남

네 번째로 교육과 문화예술 진흥입니다.

인재육성을 위한 학교지원사업과 평생학습도시 활성화를 위한 네트워크 구축, 청소년 역량강화 및 복지증진에 심혈을 기울여 나가겠습니다.

금년 상반기에 착공하는 가좌청소년 문화의집에 미래융합 평생교육센터를 설치하여 창의력과 상상력에 기반한 창조적 아이디어를 실제로 구현해 낼 수 있는 공간이 되도록 할 것입니다.

금년에는 중학교 전학년 무상급식이 실시됩니다. 아울러 그 동안 추진하던 교육과정 운영과 교육환경 시설개선을 위한 학교지원 사업을 지속적으로 추진하는 한편, 학교 밖 청소년들도 건강한 사회 일원으로 성장할 수 있는 방안을 올해 보다 내실 있게 추진해 나가겠습니다.

서구 인구는 금년 말이면 51만을 넘어 향후 10년 이내 60만, 70만 인구를 가진 대도시로 성장할 것으로 전망하고 있습니다.

이제는 지역문화예술 역량강화와 생활문화 활성화를 위하여 이를 뒷받침 할 수 있고 플랫폼 역할을 할 수 있는 문화재단이 필요한 때라고 생각합니다.

가칭 서구문화재단은 지역문화정책을 위한 싱크탱크로서의 역할과 지역공동체, 지역문화경제의 인큐베이터로서의 역할수행으로 주민들에게 보다 다양한 문화를 향유할 수 있는 기회를 줄 수 있을 것으로 기대하며 동시에 지역문화예술인의 체계적인 지원기반을 다질 수 있을 것으로 보고 있습니다.

그리고 청라복합문화센터 2단계 사업인 문화시설과 공연장 사업도 올해 착공하여 내년도에 준공될 수 있도록 최선을 다하겠습니다.



또한 금년 4월에 개관하는 검암도서관과 2018년 마전도서관이 준공되면 부족한 공공도서관의 확충은 물론 평생교육과 문화공간으로 활용되면서 평생학습 네트워크가 구축되는 효과가 있을 것으로 기대하고 있습니다.

다섯 번째로 서구의 미래가치 향상입니다.

지난해 우리 서구의 가장 큰 변화 중에 하나는 인천지하철 2호선 개통입니다. 인천 지하철 2호선의 개통은 서구가 인천시 전체는 물론 수도권과 대한민국 전체와 체계적으로 연결되는 기반을 마련하는 계기라고 생각합니다.

이는 서구의 역동성이 인천 전체의 활력으로 확산하는 통로가 될 것이며, 이를 통하여 우리 서구의 가치가 수도권은 물론, 대한민국 전체로 퍼져 나갈 것으로 기대하고 있습니다.

지난 40여 년간 서구를 포함한 인천을 동서로 남북으로 분단시켰던 경인고속도로가 2017년 상반기에 인천시로 관리권이 넘어오면서 일반 도로화를 눈앞에 두고 있습니다.

경인고속도로는 그 동안 고속도로로 인하여 불편함을 감내하며 살아와야 했던 서구를 포함한 인천시민의 품으로 돌아와야 한다고 생각하고 있습니다.

아울러, 일반도로화는 교통과 물류의 원활한 흐름을 위한 관점보다는 인근지역의 가치, 미래 가능성, 거주민들의 삶의 질이 향상될 수 있는 도시계획적 관점에서 논의되고 추진되어 향후 인천의 도약을 위해서는 서울의 세종로나 테헤란로와 같은 인천의 상징거리로서 자리를 잡아야 할 것입니다.

그 동안 여러 가지 사유로 추진이 미진하였던 루원시티 사업, 청라 시티타워 건설은 금년 중으로 추진될 것입니다.

존경하는 51만 구민 여러분!

앞서 말씀을 드린바와 같이 구(區)는 계속해서 안전과 복지, 환경개선과 녹지공간 확충, 교육지원과 문화예술기반의 확대, 원도심 주거환경개선 및 도시재생사업 지속적 추진, 산단환경개선과 제도개선을 통한 일자리 창출에 지속적으로 노력할 것입니다.

그리고 무엇보다 우리 아이들의 미래에 대한 사업을 여러 가지 원칙 중 가장 중심에 놓고 추진해 나갈 것입니다.

정유년 새해에는 창의와 도전, 구민과의 협력을 통하여「튼튼하고 편안한 서구」를 건설하겠다는 약속을 드립니다.

새해에는 구민 여러분의 가정에 건강과 행복이 가득하시기를 진심으로 기원합니다. 새해 복 많이 받으십시오.

〈구청장 신년사 중에서〉

2017. 1. 1.

인천광역시서구청장

강범석



함께만드는 내일 튼튼하고 편안한 서구

복지, 건강, 안전 우선

- 검단노인복지관 건립
- 국가보훈대상자 건강생활지원수당 지원
- 검단 건강생활지원센터 신규 운영
- 서구 자전거 단체 보험 가입
- CCTV통합관제센터 운영
- 어린이보호구역 정비
- 아동친화도시 조성 사업
- 인터넷 중독 예방사업 및 가족문화 메모리 카페 운영
- 노인편의 및 아동양육 나눔공간 운영



환경개선과 녹지공간 확충

- 24시 악취민원콜센터 운영
- 석남완충녹지(4단계) 조성, 검단2호녹지 조성
- 현무체육공원, 석곶체육공원 조성
- 공원 내 물놀이 시설 조성사업
- 화력발전 지역자원시설세, 매립지반입수수료가산금 확보를 통한 환경개선사업 추진 노력



구도심권 생활환경 개선

- 가좌동, 신현원창동 저층주거지 관리사업
- 인천석유화학 삼거리주변 도시재생사업
- 구도심권 중심 공영주차장 조성
- 가정로 도로정비 공사
- 노후하수관거 정비공사



교육·문화예술 향상

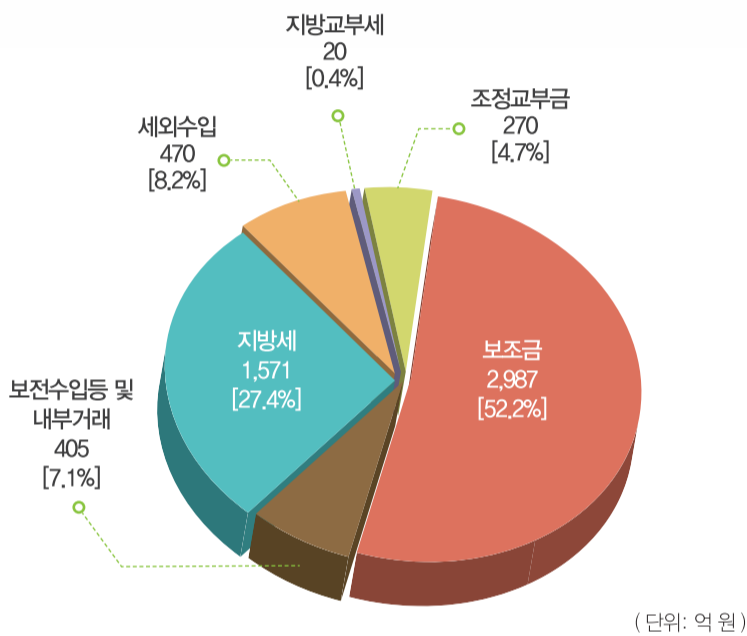
- 중학교 무상급식 추진
- 검암도서관 운영
- 청라복합문화센터(2단계) 건립
- 가좌청소년문화의 집 건립
- 문화재단 설립 추진



2017년도 우리구 살림살이...

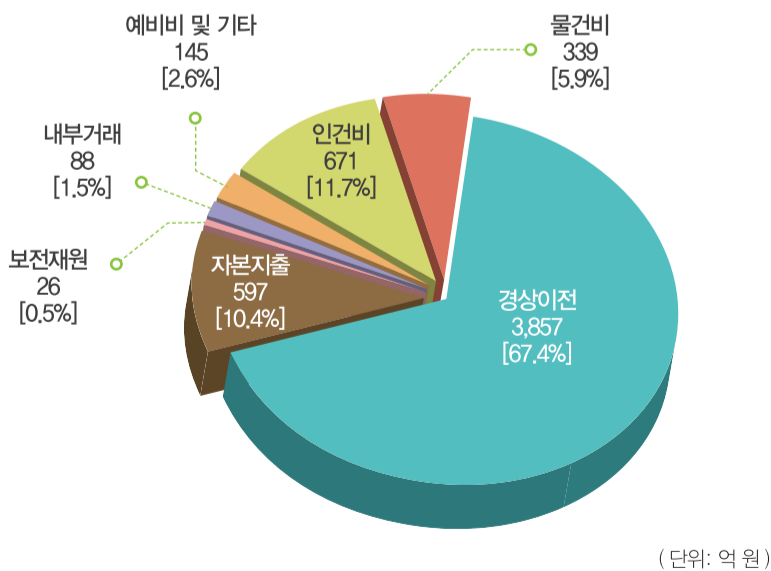
예산규모

일반회계 5,451억 원 특별회계 272억 원 총 5,723억 원 편성, 전년도 대비 9.5% 증가 서구는 2017년도 일반회계 및 특별회계를 포함 총 5,723억 원 규모의 예산을 편성했다. 이는 전년도 5,228억 원의 9.5%인 495억 원이 늘어난 규모이다.



세입분야

주요 편성 내용으로 일반회계는 지방세 1,571억 원, 보조금 2,947억 원, 세외수입 등 933억 원이며, 특별회계는 보조금 40억 원, 세외수입 등 232억 원이다.



세출분야

경상이전이 전체 세출의 67.4%를 차지하고 있으며, 인건비, 자본지출, 물건비, 예비비및기타, 내부거래, 보전재원 순으로 편성

2017년 주요사업 예산

○ 행복하고 따뜻한 복지도시 조성 : 2,929억 원

- 기초생활보장 및 취약계층 지원 668억 원
- 보육, 가족 및 여성복지 지원 1,243억 원
- 노인 및 청소년 지원 890억 원
- 노동 및 보훈 분야 지원등 128억 원

○ 다양한 문화와 건강한 생활체육이 공존하는 도시 건설 : 183억 원

- 수요자 중심의 문화프로그램 활성화 149억 원
- 건강한 사회를 위한 생활체육활성화 34억 원

○ 산업단지 활성화를 통한 일자리 창출 및 경제 활성화 : 92억 원

- 산업구조 고도화를 통한 양질의 일자리 창출 및 산업·중소기업 지원 26억 원
- 전통시장 활성화 사업 6억 원
- 농림해양수산 진흥 및 에너지 자원개발 60억 원

○ 든든하고 안전한 마을 만들기 : 234억 원

- 재난대비 태세 확립 및 재난예방 30억 원
- 안전 서구 건설을 위한 안전분야 강화 24억 원
- 질 높은 안심 보건위생 사업 전개 180억 원

○ 환경 친화적 미래도시 조성 : 944억 원

- 공원, 녹지 조성을 통한 그린도시 조성 79억 원
- 환경보호 개선 및 폐기물 자원화 90억 원
- 깨끗한 도시환경 조성 218억 원
- 도시시설관리 및 균형 있는 도시 인프라 구축 140억 원
- 대중교통육성 및 쾌적한 교통환경 조성 264억 원
- 하천하수시설관리 및 원도심 재생사업 추진 등 153억 원

○ 교육환경과 교육의 질 향상 도모 : 131억 원

- 우수인재 육성 지원 및 인프라 구축 109억 원
- 글로벌 인재육성을 위한 교육환경 조성 20억 원
- 평생학습도시 조성을 통한 삶의 질 향상 2억 원



SOS 복지안전벨트

현행 법·제도로는 지원받기 어려운 위기에 처한 저소득 시민을 발굴하여 위기 상황을 신속하게 극복할 수 있도록 지원

사업대상

- 인천시 거주 6개월 이상, 위기상황이 발생한 1년 이내 가정
- 소득·재산·금융재산 기준과 위기 상황을 모두 충족하는 경우

선정기준

- 소득 : 기준 중위소득 85%이하
- 재산 : 일반재산 17,000만원 이하, 금융재산 500만원 이하

지원내용

- 생계비

가구원수	1인	2인	3인	4인	5인	6인
지원 금액	29만 3천원	49만 9천원	64만 5천원	79만 2천원	93만 8천원	1,08만 5천원

- 의료비 : 의료비 300만원 범위내
 - 주거비 : 임시거소 제공 또는 주거비 지원
 - 임시거처 주거 확보 제공
 - 임시거처 확보가 어려운 경우 긴급생계지원의 70% 수준 지원
 - 기타부가급여 : 교육비, 연료비, 해산·장제비
- * 이 제도는 2017년 1월부터 시행됩니다.

관련부서 : 희망복지과 ☎ 560-5882, 5884, 5082

'희망잡(job)'아! 프로젝트

자활근로사업 참여 종료자의 취·창업을 장려하기 위해 인천형 자활사업을 실시합니다.

지원자격 : 자활사업단(민간위탁) 참여 종료 후 2개월 이내 취·창업한 자가 일정 지원기준을 충족

지원대상 및 내역

1. 취업

- 취업 인정기준
 - 1) 고용보험가입자
 - 2) 시장진입형 표준소득인정액 기준 이상 (2016년 906,880원 이상)

• 지원내역

대상	취업성공자	자활센터
지원 금액	1개월	30만원
	3개월	30만원
	6개월	40만원

2. 창업

- 창업 인정기준
 - 1) 17년 창업자로 사업자등록을 취득
 - 2) 사업자 등록을 1개월, 10개월 동안 유지하되 월급 여액이 시장진입형 표준소득액 이상 유지(2016년 906,880원 이상)

- 지급방법 : 창업성공자 1인 최대 150만원 (1개월 : 80만원, 10개월 : 70만원)

* 이 제도는 2017년 1월부터 시행될 예정입니다. (자세한 일정 추후 안내)
관련부서 : 희망복지과 ☎ 560-5716

희망키움통장 II 사업 개선

2017년부터 희망키움통장 II 가입요건이 완화됩니다.

가입대상

- 생계·의료 비수급 가구로서 기준중위소득 50% 이하 中
- 소득하한 기준 삭제, 단 가입일 현재 근로활동 사실 확인되는 가구

근로사업소득 확인 : 지난해와 동일

유지기준 소득 상한 : 기준중위소득 70%

장려금 사용용도 증빙 기준 :

장려금(본인 저축액 제외)의 50% 이상 사용용도 증빙 시 장려금 전액 지급

* 이 제도는 2017년 1월부터 시행됩니다.

관련부서 : 희망복지과 ☎ 560-5715

저소득 한부모가족 아동양육비 지원단가 인상

지원대상 : 저소득 한부모가족 만 13세 미만 아동
지원금액

구분	지원금액(1인당, 월)
아동양육비	120,000원

* 이 제도는 2017년 1월부터 시행됩니다.

관련부서 : 여성보육과 ☎ 560-5736

아동양육 나눔공간 운영

보육교사 및 영유아와 부모가 함께 하는 활동공간을 운영합니다.

명칭 : 아이사랑나눔터

위치 : 舊청래동 주민센터 2층

이용대상 : 학부모, 미취학아동

주요시설 : 다목적실·교육실·상담실

내용 : 부모·영유아의 공간 제공, 프로그램 및 상담실 운영

* 이 제도는 2017년 2월부터 시행됩니다.

관련부서 : 여성보육과 ☎ 560-5723

무상급식 중학교 확대

무상급식이 초등학교에서 중학교로 확대되었습니다.

지원대상 : 초등학교 1~6학년(44개교)
중학교 1~3학년(22개교)

지원내용 : 급식비 중 식품비와 시간제 보조원 인건비

재원분담비율 : 시비 40%, 구비 30%, 교육청 30%

* 이 제도는 2017년 1월부터 시행될 예정입니다. (자세한 일정 추후 안내)

관련부서 : 인재육성과 ☎ 560-5763

기초수급자 급여별 선정기준 확대

기초생활보장 생계, 의료, 주거, 교육급여 선정기준을 최대 5.2% 인상하여 확대 지원합니다. (단위:원)

급여기준	1인가구	2인가구	3인가구	4인가구
기초 중위소득	1,652,931	2,814,449	3,640,915	4,467,380
생계급여 (기준중위소득30%)	495,879	844,335	1,092,275	1,340,214
의료급여 (기준중위소득40%)	661,172	1,125,780	1,456,366	1,786,952
주거급여 (기준중위소득43%)	710,760	1,210,213	1,565,593	1,920,973
교육급여 (기준중위소득50%)	826,466	1,407,225	1,820,458	2,233,690

* 이 제도는 2017년 1월부터 시행됩니다.

관련부서 : 생활보장과 ☎ 560-5872

서구 초·중학생을 위한 영재교육 확대운영

재능이 뛰어난 초·중학생을 조기에 발굴하여 능력과 소질에 맞는 영재교육을 확대 운영합니다.

사업운영내용

- 운영일시 : 1월~11월
- 운영기관 : 경인교대 영재교육원
- 교육대상 : 80명(초등40,중등40)
(초등5·6학년,중등1,2학년)
- 교육과정
 - 심화과정 : 4개반(초등30,중등30)
 - 사사과정 : 4개반(초등10,중등10)
- 운영내용
 - 과학에 대한 창의적 문제해결력 중심의 수업 운영
 - 과학지식보다는 탐구과정 중심의 수업 진행
 - 과학,예술,수학,경제 등 프로그램을 통한 융합형 인재양성 목표
- 선발방법 : 영재교육대상자선정 심사위원회 심사 선발
(1단계 문제해결력검사 → 2단계 면접 → 합격)

* 신청서류

- 추천서(학교장·지도교사)
 - 생활기록부 II 사본
 - 개인정보활용 동의서
 - 단위학교 영재학급 수료(예정)증명서
 - 사회통합대상자 증빙서류(해당자만 제출)
- * 이 사업은 2016년 12월부터 접수, 교육과정 운영은 2017년 3월 시행됩니다.

관련부서 : 인재육성과 ☎ 560-5762

자동차 기[既]사용번호 재사용 안내

• 차량번호가 정상적으로 자진말소(폐차 등)되고 3년이 지난 번호에 대해 재사용됩니다.

* 이 제도는 2017년 1월부터 시행됩니다.

관련부서 : 교통민원과 ☎ 560-4881

서구, 주민참여형 안전한 마을 만들기 사업 공공기관부문 대상 수상



서구의 '주민참여형 안전한 마을 만들기 사업'이 경찰청에서 주최한 '제1회 대한민국 범죄예방대상'에서 공공기관부문 대상을 수상했다.

서구는 경찰의 치안수요 분석, 주민의견 수렴을 통한 범죄예방 정책 수립, 첨단기술을 활용한 지능형 동작감지 방법CCTV 개발, 주민의 자발적인 참여유도를 통한 생활안전거버넌스 활동을 벌였다.

이와 더불어, 범죄다발지역 특성에 맞는 맞춤형 안전 인프라 구축(안전시설물 설치)과 안전관리 유관기관 상호간 소통과 공감, 협업을 통해 추진한 범죄예방 사업을 수상의 주요 요인으로 꼽았다.

안전총괄실 ☎ 560-3144

서구청장, 서울도시철도7호선 청라연장 사업 예비타당성조사 통과 건의 서한문 발송

강범석 서구청장이 서울도시철도7호선 청라연장 사업의 예비타당성조사 통과와 조기 착공 협조를 요청하는 서한문을 기획재정부장관과 국토교통부장관에게 지난 5일 발송했다.

강 청장은 서한문을 통해 "수도권매립지 운영으로 인한 환경적·경제적 피해와 정체된 가정·가좌·석남동 구도심 생활환경 낙후에 따라 주민들이 큰 불편을 겪고 있다"며 "청라국제도시는 도시철도, 제3연육교 등 광역 교통망 미비 등의 이유로 당초 계획된 개발사업이 지연되는 현실을 고려, 7호선 청라연장 사업이 예비타당성 통과와 조기 착공될 수 있도록 기획재정부와 국토교통부에서 깊은 관심과 함께 배려를 요청한다"고 밝혔다.

또한 "지역주민들은 해당 사업이 대통령 공약사항이자 2015년 진행된 수도권매립지정책 4자 협의 당시 합의사항임을 잘 인식하고 있다"며 "연장 여부가 정부정책의 신뢰성과도 깊이 연결돼 있다"고 강조했다.

강 청장은 이에 앞서 지난 10월 21일 김준경 KDI(한국개발연구원) 원장을 만난 자리에서 경제성(B/C) 분석의 한계를 정책적인 지원을 통해 극복해 줄 것과 경제성평가도 당초 수요예측이 미반영된 사업에 대한 추가적인 검토를 요청한 바 있다.

한편, 기획재정부와 KDI에서는 당초 11월 중 2차 점검회의를 진행할 계획이었으나 추가 검토를 위해 12월 중에 회의를 개최한다는 계획이다.

기획예산실 ☎ 560-5902

2017년에도 최선을 다하겠습니다

< 2016년 서구청 주요 성과 중 >

- 자율적내부통제 우수사례 대통령상 (최우수)
- 읍면동 복지허브화 추진 보건복지부 장관상(우수)
- 희망복지지원단 운영 보건복지부 장관상(대상)
- 일자리창출 추진 행정자치부 국무총리상(우수)
- 전국지방자치단체 일자리대상 고용노동부 장관상(우수)
- 건강생활지원 센터사업 보건복지부 장관상(우수)



조류인플루엔자(AI) 위기단계 격상에 따른 대응 강화

2016. 11. 16. 전남 해남에서 시작한 고병원성 AI는 전국적으로 발생하고 있으며, 위기 경보단계가 "심각" 수준으로 상향되었습니다. 우리 구에서는 고병원성 조류인플루엔자 차단을 위하여 거점소독시설 및 이동통제초소를 운영하고 있습니다. 철새도래지나 축산농가, 시설 방문을 자제하여 주시고 부득이하게 방문할 경우에는 반드시 거점소독시설에서 소독을 하시기 바랍니다.

조류인플루엔자(AI) 바로알기

조류인플루엔자는 야생 조류나 닭·오리 등 가금류에 감염되는 인플루엔자 바이러스 우리나라는 2003년부터 올해까지 6차례에 걸쳐 AI가 유행하였지만 인체감염사례는 없음 AI 발생지역의 닭, 오리 등은 엄격하게 통제되므로 시중에 유통되지 않음 AI바이러스는 75℃ 이상에서 5분만에 사멸되므로 충분히 가열조리를 한 경우 음식을 통한 감염가능성이 전혀 없음

AI 감염 예방 수칙

- 1 철새도래지, 가금류 농장 방문 자제
- 2 야생조류 사체 접촉 금지
- 3 손을 30초 이상 자주 씻기
- 4 기침, 재채기를 할 경우 휴지 등으로 입과 코를 가리는 기침예절 지키기
- 5 AI 발생지역 방문 후 호흡기 증상 발생 시 보건소 또는 1339로 신고하기

우리구의 가금류 사육현황

합계 : 81,500수
매추리 : 80,000수

토종닭 : 1,500수

우리구의 AI 예방 조치 현황

- 가금 사육농가에 소독약, 생석회 배부 및 매주 수요일 농가소독 실시
- 소규모 축산농가 대상 공동방제단 운영 및 소독 실시
- 관상용(취미용) 닭을 키우는 가정은 소독약 배부(구청 방문 수령)

AI 이동통제초소 및 거점소독시설 운영 정보 (24시간 운영)

이동통제초소
대곡동 679번지 (12.19. 부터)

거점소독시설
원창동 381-9번지 (12. 8. 부터)



**존경하는 51만 구민 여러분!
그리고 900여 공직자 여러분!**

정유(丁酉)년 희망찬 새해가 밝았습니다. 2017년 새해에도 힘찬 서구의 도약과 발전을 기원하며 구민 여러분의 가정에 행복과 기쁨이 충만하시고, 계획하시는 모든 일들이 순조롭게 이루어지는 뜻 깊은 한해가 되기를 소망합니다.

지난 2016년은 다사다난했던 한해로 그 어느 해보다 각종 사건·사고가 많아 국민들에게 슬픔과 어려움을 안겨준 한해였으며, 특히 최순실 국정농단 사태로 인해 국민들은 큰 충격에 빠졌고, 브렉시트, 미국의 금리인상, 미국 도널드 트럼프 행정부 출범과 보호무역, 중국의 성장률 둔화 등 대외적인 불확실성 요인과 국내 소비 심리 부진으로 경기가 침체되어 지역경제 역시 힘든 한 해를 보냈습니다.

하지만 힘들었던 주변 여건 속에서도 서구발전을 위해 애정 어린 격려와 따뜻한 성원을 보내 주신 구민 여러분들이 계셨기에 2016년 한 해를 슬기롭게 마무리 할 수 있었습니다.

지난 해 우리 서구의회의는 구민의 다양한 목소리에 귀 기울이며 활발한 의정활동과 함께 현안 해결에 앞장서 왔습니다. 회기동안 200여건의 안건을 심의·의결하고 민생과 관련된 153건의 조례 및 규칙을 제·개정하였으며, 행정사무감사를 통해 192건을 시정·건의 조치하는 등 견제와 감시기관으로서의 역할에 충실하였습니다.

뿐만 아니라, 거침도 선박수리조선단지조성 결사반대 결의안, 대체매립지조성 결사반대 결의안, 봉화초등학교 폐교 결사반대 결의안을 채택 하는 등 지역현안문제 해결을 위해 노력해왔습니다. 그동안 우리 서구의회의가 힘차게 달릴 수 있도록 격려해주시고 성원해주신 구민 여러분께 진심으로 감사를 드립니다.

올해에도 구민에게 희망을 안겨주고 지역 발전의 획기적인 전환점이 되는 해가 될 수 있도록 우리 서구의회의가 앞장서겠습니다.

우선 서구 관내에서 추진되고 있는 경인고속도로 일반도로화 사업과 서울지하철7호선 청라연장사업, 루원시티 개발사업, 검단새빛도시 개발사업 등 대형 국·시책사업이 원활하게 추진될 수 있도록 집행부와 힘을 모으겠습니다.

또한, 더불어 잘사는 서구, 안전한 서구가 되도록 노력하겠습니다. 특히 경제가 어려울수록 중소기업인, 자영업자, 독거노인, 한부모 가정 등 사회적 약자는 더욱 힘든 만큼 골목상권과 서민경제 활성화, 복지 사각지대 해소를 위해 관심을 기울여 나가겠습니다. 무엇보다 지난해 구의역 스크린도어 사망 사고, 대구 서문시장 화재사고가 남긴 과제를 잊지 않고 재난·재해·사고로부터 안전한 도시가 실현되도록 노력하겠습니다.

제 할 일 제대로 하는 의회, 특권집단이라는 비난을 듣지 않는 서구의회의가 되도록 더욱 노력하겠다는 약속을 드리고, 경기회복과 구민의 생활과 직결되는 핵심 사항은 적극 추진될 수 있도록 만전을 기하겠습니다.

존경하고 사랑하는 51만 구민 여러분!

제7대 서구의회 개원 이후 2년 6개월 동안 관내 곳곳을 돌아보며 각계각층의 많은 구민들을 만날 때마다 때론 격려로 때론 질책으로 성원해주시는 관심과 기대를 읽을 수 있었습니다.

우리 서구의회의는 '선진의정을 통한 구민행복 증진'이라는 의정목표 아래 2017년 새해에는 구민 모두에게 밝고 희망찬 미래를 안겨주는 서구의회로 거듭날 것을 다짐하면서, 올바른 의정활동을 펼쳐 나가겠습니다.

첫째 구민 통합을 위해 의정의 모든 역량을 집중시키겠습니다.

모든 것이 어렵습니다. 어렵지 않은 곳이 하나도 없습니다. 이러한 상황을 극복하는 일에 무엇보다 중요한 것은 우리 구민들의 통합과 공동체 의식이라고 생각합니다. 차이를 인정하는 토대 위에서 서로의 의견을 모아가야 합니다. 서로를 인정하고 존중하면서 이견과 갈등을 합리적으로 조정하고 합의를 이끌어내는 지혜와 역량을 발휘해야 합니다. 지향하는 가치의 다름을 인정하고, 법과 원칙에 따라 의견을 모아가는 민주적인 자세를 통해서만 진정한 화합과 통합을 이룰 수 있습니다. 구민 통합을 위해서는 의회의 역할도 중요합니다. 서구의회의 의장으로서 '포용과 협력'의 정신으로 서구의회의가 서구 발전을 위해 힘을 결집할 수 있도록 최선을 다하겠습니다.

둘째 구민과 가장 가까운 곳에서 소통하는 의회로 거듭나겠습니다.

권위 의식을 버리고 더 낮은 자세로 구민들의 작은 목소리에도 진정성을 가지고 귀를 기울이며, 우리 의회가 구민과의 소통의 장이 될 수 있도록 의회의 창을 항상 열어두겠습니다. 구민의 눈높이에서 늘 같이 호흡하고 함께 공감하도록 최선을 다하겠습니다. 더불어 구민들과 만나 폭넓은 의견과 여론을 최대한 수렴하고 합리적 대안을 모색하며, 어렵고 불편한 이웃들의 삶에도 행정의 손길이 구석구석 스며들게 하는 등 구민들의 고충을 해결하는데 앞장서 나가겠습니다.

셋째 집행부에 대한 견제와 감시를 강화하고, 정책적 대안을 제시하는 모범적인 의회로 거듭나겠습니다.

지방의회의의 본질적인 기능인 행정에 대한 건전한 비판과 감시, 그리고 조화를 통해 구민 중심의 행정을 성실히 추진해 나갈 것입니다. 구 의회와 집행부의 공동목표는 구민의 복리 증진입니다. 집행부와



협력하되, 의회 본연의 역할인 견제와 감시를 통해 구민의 혈세가 낭비되는 일이 없도록, 구민들이 행복한 서구를 만들어 나가는 초석이 되도록 하겠습니다. 또한 집행부와의 소통 채널을 강화하여 소모적인 갈등은 예방하고 생산적인 의회가 되도록 하겠습니다.

넷째 **복지와 일자리, 서민생활 안정 등 구민의 현안사항을 챙기는 의회가 되겠습니다.**

복지는 성장이고 일자리입니다. 복지를 위한 투자는 중산층과 서민들의 소득을 늘리고 소비를 촉진시켜 국가경제를 일으키고 일자리를 늘리는 경제의 선순환을 일으키는 유효유이기 때문입니다. 지난해 서구는 맞춤형 복지 서비스 강화, 복지사각지대 해소 등을 위해 적극 노력한 결과 ‘동 복지 허브화·맞춤형 복지서비스 기반 부문’ 우수지자체 수상, ‘희망복지지원단 운영 부문’에서 대상을 수상하였으며 ‘인천시의료급여사업 부문’에서 최우수 기관으로 선정되는 등 사회복지 분야에서 괄목할 성과를 거두었습니다. 올해도 구민들을 위한 복지서비스 강화를 위해 노력하겠습니다. 또한 서부고용복지플러스센터와 기업·일자리센터의 연계를 통해 구민들에게 다양한 일자리와 복지서비스를 제공할 수 있도록 적극 노력할 것이며, 전통시장의 활성화를 통해 서민생활의 안정을 위해 더욱 힘쓰겠습니다. 쓰레기매립지, 화력발전소, 주물단지 등 각종 환경위해시설로 고통 받는 주민들을 위한 완충녹지사업과 아이들이 안전하고 살기 좋은 지역을 만들기 위한 아동친화도시 조성사업 추진에 집행부와 우리 서구의회 의원들이 함께 최선을 다하겠습니다.

존경하고 사랑하는 51만 구민 여러분! 그리고 900여 공직자 여러분!

“겸청즉명 편청즉암(兼聽則明 偏聽則暗)” 즉 두루 들으면 현명하고, 치우치게 들으면 도리에 어둡게 된다는 말을 가슴 속 깊은 곳에 담고, 구민들의 의견을 귀 기울여 들으며, 구민의 입장에 서서 구민에게 희망을 드리는 의정활동을 펼쳐 나가겠습니다.

구민 여러분께서도 소망하시는 일 모두 이루시고, 변화와 희망의 서구를 만들어 가는데 함께 힘을 모아주시기 바랍니다.

2017년 새해, 축복이 넘치는 한 해가 되시길 기원합니다.
감사합니다.

2017. 1. 1.
인천광역시서구의회 의장 **심우창**

생/활/법/률

형사합의

Q 시비가 붙어 우발적으로 사람을 폭행하였습니다. 이후 피해자로부터 고소를 당해 불구속 상태로 기소되어 현재 1심 재판이 진행 중입니다. 피해자와 합의를 보려 하는데 피해자가 너무 많은 합의금을 요구하고 있습니다. 어떻게 해야 하나요?



통상 범죄사건을 처리하는 과정에 있어서 검찰이나 법원은 피의자나 피고인에게 피해자와 합의를 권유하고 합의가 되면 기소를 하지 않거나 처벌을 가볍게 하는 것이 관례입니다. 그러나 사실 손해배상은 민사소송의 문제이므로 형사사건에서는 양형의 자료로만 참작을 할 뿐 수사기관이나 법원이 강제할 수 있는 것이 아니므로 가해자가 수사기관이나 법원의 권유에 따라 합의를 하지 않는다면 결국 민사소송을 통해 피해를 보상받을 수밖에 없습니다.

그런데 피해자가 과도한 합의금을 요구할 경우 가해자 입장에서는 어떠한 방법으로 이를 해결할 수 있을지 알아보기 위해서는 우선 형사사건에 있어서 합의의 효과에 대해서 알아볼 필요가 있습니다. 우선 친고죄나 반의사불벌죄의 경우는 합의를 하면 처벌을 할 수 없는 범죄를 말합니다. 폭행죄나 모욕죄, 명예훼손죄가 여기에 해당합니다.

그리고 친고죄나 반의사불벌죄가 아닌 다른 범죄의 경우에는 합의 여부와 상관없이 처벌이 이루어지는데 그럼에도 불구하고 피해자와의 합의가 이루어지면 법원이 피고인의 형을 결정함에 있어서 중요한 부분으로 고려를 하기 때문에 최대한 합의를 하는 것이 유리합니다.

따라서 이 사안의 경우는 폭행죄에 해당하여 합의가 이루어진다면 아무런 처벌을 받지 않을 수 있기 때문에 최대한 합의를 할 수 있어야 하지만 만약 합의가 이루어지지 않는다면 적절한 금액을 법원에 공탁하는 방법 이외에는 달리 방법이 없다고 할 것입니다. 하지만 공탁의 경우는 법원이 형을 정함에 있어서는 고려는 하지만 친고죄나 반의사불벌죄의 경우라 하더라도 공탁만으로 처벌을 받지 않은 것은 아니라는 사실을 명심을 해야 할 것입니다.

법률사무소 국민생각 변호사 김종호

서구 무료법률 상담실 운영

- 일시 : 매주 월요일 14:00 ~ 16:00
(선착순 상담, 13:30분 부터 방문 접수)(단, 공휴일 제외)
- 장소 : 서구청 1층 민원봉사과 내 ■ 상담방법 : 방문상담
- 상담대상 : 서구 주민, 지역내 기업체 운영자 등
- 상담분야 : 행정, 민사, 형사, 가사 등 전분야
- 법률상담관 : 변호사(대한가정법률복지상담원 강화·서인천지부 소속)
☎ 564-1369

문의) 기획예산실 법무팀 ☎ 560-4063
대한가정법률복지상담원 ☎ 564-1369

사진속의 서구 62

고려중학교



지난 호로써 서구 지역이 배출한 걸출한 근현대 인물 열세 분의 소개를 마친다. 더 많은 분들을 주민들에게 알려 드리지 못하는 아쉬움이 남는다. 인물 자료의 미비와 정확한 확인의 어려움 때문이다. 자료가 정리되는 대로 연재할 것을 약속드린다. 이번 호부터는 서구의 옛 시가지나 건물, 시설들을 살펴본다. 사진은 현 서인천고등학교의 전신인 과거 고려중학교다. 근 60여 년 전의 학교다. 고려중학교에 대해서는 인천서구문화원에서 발간한 옛 사진집 『인천 서구 그리고 사람들』에 나와 있는 사진 설명으로 대신한다.

“고려중학교는 1950년대 검암동의 소금 야적장에서 인천영화중학교(당시 시천동 류철회님 재직)로 개교하여 한때 농민학교를 거쳐 50년대 중반 수원에서 개교를 준비하던 고려중학교(초대 교장 신응섭)를 1958년 인수하여 개교하게 되는데 당시 서곶지역 유지들(심덕기, 박금한, 이훈익)이 뜻을 모아 현 서인천고등학교 자리에 고려중학교를 세웠다. 심덕기님(인천시의회 2대 의장)은 1950년 당시 검암동에 사유지 3만여 평을 기부하여 영화중학교를 건립하고 육영재단 선진학원 이사장을 맡았고 교장은 신응섭 님이 맡았었다. 그 후 검암동 출신 정광근 이사장이 인수하여 운영하며 교명을 서인천중학교로 이어오다, 1957년 인광중학교(유한순 교장)로 교명을 바꾸고 개교한 후에 1984년 서인천고등학교(홍성환교장 겸 이사장)로 교명을 변경하여 현재에 이르고 있다.”

이 설명을 들으면 고려중학교 전신은 사설 농민학교인 인천영화중학교로 거슬러 올라간다. 그리고 다시 수원의 고려중학교를 인수하여 개교하는 것으로 되어 있다. 여기서 다소 혼란스러운 것은 인천영화중학교의 등장이다. 『인천시사』 교육편에는 이 인천영화중학교에 대해서는 아무런 기록이 없기 때문이다. 동구에 있던 또 다른 인천영화중학교에 관한 것만 나와 있다. 그러니까 심덕기 님의 영화중학교가 고려중학교를 인수하여 교명을 고려중학교로 개명했다가, 이 학교를 다시 정광근 님이 인수하여 서인천중학교로, 그리고 다시 한 번 인광중학교로 개명하여 오다가 결국 서인천고등학교로 변경되어 오늘에 이르는 것이 된다.

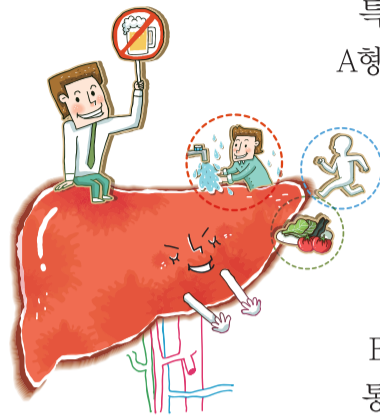
서인천고등학교는 1984년 11월 30일 인광학원 인광중학교(1969년 9월 29일 인가)를 학교법인 정파학원으로 정관을 변경하여 설립 인가를 받는다. 이 서인천고등학교는 한때 인천 서구의 명문으로 수많은 우수 학생들을 배출하였음은 주지의 사실이다.

앞서 서구 인물을 살펴보면서 느낀 바는 서구지역에 유독 우리나라 교육 선구자가 많이 배출되었다는 점인데, 그 명맥이 이 고려중학교로 이어져 오는 것을 느낀다. 물론 서구에는 그밖에도 유명한 사설 교육기관이 더 있었던 것은 이미 전에 밝힌 바 있다. 역사 오랜 문중, 총렬 대신, 선비, 교육 선구자의 대부분이 서구에서 난 것은 서구가 경계 좋고 산정기 깊고 뛰어난 까닭일까?

김윤식/시인

+ 건강 생활 정보

간염 바로알기



특히나 더웠던 올해 여름, 폭염으로 A형 간염이 급증했다는 보도가 있었습니다. 이에 따라 많은 분들이 간염에 대해 다시 관심을 가지게 되는 계기가 된 것 같습니다. 일반적으로 간염은 A~E형까지 있지만 우리나라에선 A, B, C형이 많이 나타나고 있습니다. 통상적으로 A형 간염은 혈액으로 감염되는 것이 아닙니다. 감염자의 대변, 침 등의 분비물이 음식이나 물로 흘러들어가 전파되는 것으로 알려져 있습니다. 일반적으로 해당 음식이나 물을 가열하면 없어지긴 하는데 여름엔 가열을 하지 않는 경우가 많아 걸리는 경우가 많습니다.

B형 간염은 혈액으로만 감염되며 대부분 모계 보균으로부터 자녀에게 수직 감염되는 질환입니다. 부계와는 관계가 없기에 보균자인 모계는 출산 후 자녀에게 예방접종을 반드시 해야 합니다.

자녀가 어느 정도 자란 이후에도 예방주사를 맞지만 항체가 생기지 않는 경우가 발생할 수 있습니다. 이런 경우엔 성인 이후 항체가 생성될 때까지 맞는 것이 중요합니다.

A형과 C형 간염은 현재 완전 치료가 가능하지만, B형 간염은 만성 질환으로 변할 수 있어 완전 치료가 가능하지 않을 수 있습니다. 다만 A형 간염자가 가족 또는 단체생활에서 발견된다면 확산될 가능성이 있기 때문에 빠른 격리를 통한 치료가 필요합니다.

간염에 걸렸을 때 가장 많이 호소하는 증상은 역시 피로감입니다. 통상적으로 간 수치가 올라간 경우에는 구역, 구토가 나타나고 심해지면 눈이 노랗게 되는 황달과 부종이 발생하게 됩니다. 간염의 치료는 백신으로 하게 됩니다. A형 간염의 경우는 6개월 간격으로 2번 맞으면 되는 백신이 나와 있습니다. B형 간염은 국가접종으로 되어 있어 시기에 따라 접종하시면 큰 문제가 생기지 않습니다. 보균자 단계인 경우엔 지켜보지만 점차 악화 상태가 된 경우엔 항바이러스제제를 사용하여 치료합니다. B형 간염은 완치가 어려우며 지속적인 약 복용으로 바이러스를 둔하게 만드는 것만 가능합니다. 6개월에서 1년 간격으로 혈액과 초음파 검사를 통한 추적 검사가 중요합니다. C형 간염 역시 완치 가능한 약이 나와 있습니다. 의료진과 상의하여 기간에 따라 복용하면 완치가 가능합니다.

A형 간염의 경우, 물을 끓여 먹는 습관을 갖는다면 충분히 예방이 가능합니다. A형 간염을 일으키는 바이러스는 가열하면 없어지기에 예방법이 그렇게 어렵지는 않습니다. B형 간염은 모계 수직 감염이기 때문에 예방접종과 항바이러스제제를 제외하고는 현재까지 특별한 예방법이 없습니다. C형 간염은 문신, 불특정 다수의 성관계 등을 주의하면 충분히 예방이 가능합니다.

침묵의 장기로 불리는 간. 그리고 간 질환의 시발점인 간염. 꾸준한 검사와 관리, 전문 의료진과의 상담으로 많은 분들의 간 건강을 지킬 수 있었으면 좋겠습니다.

박병준 인천의료원 소화기내과 과장



청라 2동

2016 합동소방훈련 실시

주민센터는 지난 11월 24일 청사 앞 주차장에서 청라119안전센터와 합동소방훈련을 실시했다. 이날 훈련은 화재에 대한 경각

심을 일깨우고 유사시 화재로부터 인명과 재산을 보호하기 위한 대응력을 향상시키기 위한 것으로 직원, 통장, 민원인, 소방서 직원 등 총 100여 명이 참여하였다.

청라2동 주민센터 ☎ 560-3282



석남 2동

이웃사랑 음악회 개최

지난 12월 2일 '제1회 석남인(人) 소통·나눔·행복을 꿈꾸는 이웃사랑 음악회'가 개최되었다. 이날 행사에서는 "행복한 동행 기원

점등식"과 함께 지역내 어린이집, 어린이 태권도 시범단의 공연 등이 펼쳐졌으며, 행사 수익금 일천만 원은 전액 어려운 이웃을 위해 사용될 예정이다.

석남2동 주민센터 ☎ 560-3144



가좌 2동

사랑나눔 어려운 이웃돕기 바자회 개최

통장자율회는 가좌2동 우체국 앞에서 지역내 어려운 이웃돕기 성금 마련을 위한 바자회를 개최하였으며, 발생한 수익금은 전액

지역내 어려운 이웃에게 전달할 예정이다.

가좌2동 주민센터 ☎ 560-3303



검단 1동

작은 음악회 개최

주민자치위원회는 지난 11월 25일 행정복지센터에서 '제9회 주민과 함께 하는 작은 음악회'를 개최했다. 이날 행사는 사물놀이

동아리 공연, 주민 노래자랑, 초·중·고 동아리 경연 대회 및 주민자치센터 프로그램 공연으로 진행되었다.

검단1동 행정복지센터 ☎ 560-3260



검단 3동

'희망나눔이웃 인증패' 전달

동 지역사회보장협의체는 지역내 취약계층을 지속적으로 후원하고 있는 업체에 검단3동 협의체의 협력기관으로 인증하는

'희망나눔이웃 인증패'를 전달하였다. 이날 강광래 님, 원당이화어린이집, 동심어린이집, 원당교회, 뚜레쥬르 등 총 5개소에 인증패가 전달되었다.

검단3동 주민센터 ☎ 560-3485



검단 4동

청소년 사랑 기금 장학금 전달

동 청소년지도위원회는 지난 11월 25일 지역내 청소년을 위해 마전중학교와 당하중학교에 청소년사랑기금 장학금 280만원과

220만원을 각각 전달하였다. 청소년지도위원회는 매년 장학금 전달 및 재능기부 등 다양한 활동과 행사를 통해 지역의 어려운 청소년을 후원해오고 있다.

검단4동 주민센터 ☎ 560-3363

추운겨울 사랑의 김장나눔 행사 풍성



검암경서동

새마을부녀회 및 자생단체원 등 참여, 김장김치 300포기 담가 경로당 20개소와 홀몸노인 세대 및 저소득 가정 등 총 100세대에 전달

검암경서동 주민센터 ☎ 560-3010

가정1동

자생단체 회원(통장자율회 외 5개 단체) 참여, 700여 포기의 김장김치 담가 지역내 경로당과 기초수급자, 차상위 계층, 소년소녀가장 등 250세대에 전달

가정1동 주민센터 ☎ 560-3047

가정3동

새마을부녀회원 및 자생단체원 등 참여, 김장김치 300포기 담가 경로당 3개소와 도움이 필요한 이웃 50세대에 전달

가정3동 주민센터 ☎ 560-3083

석남1동

좋은사람 모임회 대원자동차공업(주) 후원으로 김장김치 400포기 담가 어려운 이웃 150세대에 김치 150박스 전달, 또한 바르기살기운동위원회, 자유총연맹 김치 10박스, 라면 10박스, 겨울이불 10채 및 김치 49박스, 겨울이불 33채를 동 지역사회보장협의체에 기탁

석남1동 주민센터 ☎ 560-3126

석남3동

지역사회보장협의체와 새마을부녀회외 4개 자생단체 400여 포기의 김장김치 담가 저소득 홀몸노인 및 거동 불편한 장애인 가구 160세대에 전달

석남3동 주민센터 ☎ 560-3164

가좌3동

바르게 살기위원회 어려운 이웃에게 사랑의 김치(10kg) 70박스 전달, 같은 날 가좌3동 소재 (취리팩에서 배추 1,000포기의 김장 행사 진행하여 김장김치 200여 박스와 쌀(10kg) 200포 가좌3·4동 주민센터에 전달

가좌3동 주민센터 ☎ 560-3323

검단4동

새마을부녀회 주관, 이마트 검단점 후원으로 김장김치(5Kg) 57박스를 마련해 지역내 어려운 이웃 및 저소득층에게 전달

검단4동 주민센터 ☎ 560-3363

검단5동

NGO한국장애인경영자협의회 인천시지회·동 지역사회보장협의체 주관으로 단체원 약 100여 명이 참여, 김장김치 2,000포기 담가 지역내 경로당, 장애인 등 어려운 이웃에게 전달

검단5동 행정복지센터 ☎ 560-3376

생활정보

2017 설 명절 기간 응급 의료기관 안내

- ▶ 기간 : 2017. 1. 27(금) ~ 1. 30(월) [4일간]
- ▶ 서구 보건소 비상진료 실시 : 2017. 1. 28.(설날당일) 09:00~18:00
- ▶ 서구 관내 응급의료기관 안내

연번	병원명	주소	지정구분	전화번호
1	국제성모병원	서구 심곡로 100번길 25 (심곡동)	지역응급의료센터	1600-6119
2	나은병원	서구 원적로 23 (가좌동)	지역응급의료센터	584-0114
3	검단탑병원	서구 청마로19번길 5 (당하동)	지역응급의료센터	590-0119
4	온누리병원	서구 완정로 197 (왕길동)	지역응급의료기관	567-6200
5	성민병원	서구 칠천왕로33번길 17 (석남동)	지역응급의료기관	580-8570

※ 설 명절 기간 비상진료 의료기관 및 약국에 대한 자세한 안내 사항은 서구 보건소 및 서구청 홈페이지를 참고하시기 바라며, 아래 연락처로 문의하시면 빠른 안내를 받으실 수 있습니다.

- ▶ 서구 보건소(560-5000) / 홈페이지 <http://seo.incheon.kr/health/>
- ▶ 서구청 당직실(560-4222 야간) / 홈페이지 <http://seo.incheon.kr/seo/>
- ▶ 소방서 구급대(국번없이 119)

문의) 보건행정과 예방의약팀 560-5004

청사 재배치 현황 및 업무개시일 안내



인구 50만 시대에 걸맞는 청사 확충 및 재배치 계획에 따라, 구민 편의 증대와 보다 나은 대민행정서비스 제공을 위해 일부 부서가 아래와 같이 이전하여 업무를 개시합니다.

업무개시일	부서명	현위치	이전위치
2016.12.19(월)	주차관리과	별관 2층	별관 1층
	주차단속팀	별관 지하2층	별관 1층
2016.11.21(월)	교통민원과	별관 1층	제2청사 1층

※ 제2청사 : 舊 경인빌딩

문의) 총무과 총무팀 560-4093

2017년 정기분 등록면허세(면허분) 부과 안내

- ▶ 납부기간 : 2017. 1. 16. ~ 1. 31.
- ▶ 납세의무자 : 2017. 1. 1. 현재 각종 면허를 소지한 자
※ 음식점, 이·미용업, 임대사업자, 학원, 통신판매업 등의 허가
- ▶ 납부방법 :
 - ① 가상계좌 납부 : 고지서에 표기된 은행 가상계좌로 납부
 - ② 신용카드 납부 : CD/ATM기를 통해 지방세 조회·납부 (타사카드 이용시 기기이용료 900원 추가)
 - ③ 인터넷 납부 : 위택스(www.wetax.go.kr)
인터넷지로사이트(www.giro.or.kr)
인천광역시전자납부시스템(<http://etax.incheon.go.kr>)
 - ④ ARS 전화납부 : ☎1599-7200 ☎1661-7200
 - ⑤ 스마트폰 납부 : 앱 [스마트위택스] 다운받은 후 지방세 조회 납부 (위택스사이트 회원가입 및 공인인증서 필요)

문의) 세무2과 세무조사팀 ☎ 560-4950

2017년 자동차세 일시납부 시 세액경감제도 운영 안내

2017년 연간 자동차세를 1월에 미리 신고·납부하시면 연세액의 10%를 공제해 드리며 전년도 신청 납부자는 다시 신청하지 않아도 고지서가 개별적으로 송달됩니다.

▶ 신고납부기간 : 2017. 1. 2. ~ 1. 31.

※ 납부시기별 경감율 : 1월 10%, 3월 7.5%, 6월 5%, 9월 2.5%

신 / 청 / 방 / 법	
1 인터넷 신청	▶ 인천광역시전자납부시스템(http://etax.incheon.go.kr) [신고납부]→[자동차세연납]→정보입력 후 신청 : 로그인 없이 바로 신청 가능 ▶ 위택스(http://www.wetax.go.kr) [부가서비스]→[자동차세연납신청]→정보입력 후 신청
2 문자 메시지 신청	☎ 010-4821-4245 (문자수신전용, 접수마감 2017. 1. 31. 18시) - 차량번호, 차주성함과 함께 '연납신청' 문자 접수 - 업무시간 내에 접수순으로 회신하여 드립니다. - 신한은행 가상계좌번호 부여 ⇒ 예금주 "본인성함+인천서구" 확인 필수
3 전화 및 방문 신청	

납 / 부 / 방 / 법	
1 은행 자동화기기 납부	납세자 신용카드로 은행 CD/ATM기에서 지방세 조회·납부
2 인터넷 납부	인천광역시전자고지납부시스템, 위택스, 인터넷지로
3 ARS 전화 납부	☎1599-7200, ☎1661-7200 전화하여 본인 확인 후 납부
4 모바일 납부	스마트폰 앱 「스마트위택스」 다운받은 후 지방세 조회·납부
5 고지서 납부	가상계좌 입금 또는 전국 금융기관 방문 납부

문의) 세무2과 자동차세팀
(전화상담 ☎ 560-4230, 문자상담 ☎ 010-4821-4245)

인천 서구 진로진학 상담실 운영

- ▶ 운영일시 : 매주 화요일 09:00 ~ 17:00
- ▶ 장 소 : 서구청 인재육성과 진로진학상담실 (구 경인빌딩 12층)
- ▶ 대 상 : 서구 지역내 초·중·고 학생 및 학부모
- ▶ 상담내용 : 진로상담, 진학(고입,대입)상담, 학습상담 등
- ▶ 상담진행 : 상담교사 1명이 매주 화요일 상주하여 1:1 맞춤형 상담
- ▶ 상담교사 : 고등학교 현직교사로 진로·진학 선생님

[상담교사 약력]

- 인천대중물대입지원전략팀장, 인천시교육청진로진학교육컨설팅위원
- 한국대학교육협의회 대입상담교사, 대학자문교사활동(한양대 등)

- ▶ 상담신청 : 전화 예약 신청 또는 예약없이 방문상담도 가능
- 예약전화 : 032-560-5761 서구청 인재육성과 교육지원팀
- 예약없이 방문할 경우 상담 대기시간이 길어질 수 있습니다.

▶ 준비물

- 학교생활기록부 사본
- 모의고사 성적표
- 비교과활동자료 등(학교생활기록부 기재된 자료 이외 활동자료)

※ 초, 중학생은 준비자료가 없어도 상담 가능하나 고등학생의 경우 준비서류가 있을 경우 학생 개인 맞춤형 상담이 원활하게 진행됩니다.

문의) 인재육성과 교육지원팀 560-5761

재활용품 분리배출 이젠 선택이 아닌 “의무”입니다

▶ 이대로는 쓰레기 대란을 피할 수 없습니다.

2018년부터 수도권매립지 폐기물 직매립 제로화가 시행되어 20%의 쓰레기 감량이 필수적입니다. 생활폐기물 감량목표를 달성하지 못할 경우 매립지 반입료가 증액 부과되고, 쓰레기 처리비로 막대한 예산이 소요되어 이는 고스란히 주민불편으로 돌아올 수밖에 없는 상황입니다.

▶ 이제부터는 종량제봉투에 재활용품이 없는지 확인하고 버리시기 바랍니다!

- 종이류, 캔류, 병류, 플라스틱류, 스티로폼류 ⇒ 재활용
- 폐비닐(이물질을 제거한 비닐만 모아 별도 배출) ⇒ 재활용
- 일반쓰레기(태울수 있는 쓰레기) ⇒ 종량제봉투
- 음식물류폐기물 ⇒ 음식물 전용수거 용기

※ 재활용품은 매주 수요일에 수거합니다(화요일 오후 8시 이후 배출)
 ※ 직매립 제로화란? 모든 폐기물을 재활용 및 자원화 과정을 거친 후 나머지는 전량 소각하여 소각재만 매립하는 것을 말함

문의) 동 주민센터, 자원순환과 자원순환팀 ☎ 560-4397

폐형광등 · 폐건전지 분리수거를 생활화 합시다

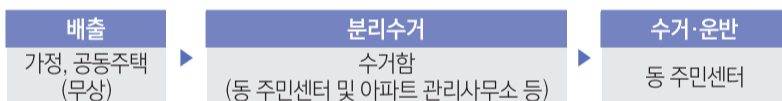
▶ 폐형광등·폐건전지 배출방법

- 단독주택- 동 주민센터 분리수거함에 배출
- 공동주택- 단지내에 설치된 분리수거함에 배출

▶ 폐형광등·폐건전지 배출시 유의사항

- 생활쓰레기와 혼합 배출되지 않도록 지정된 장소에 분리 배출
- 폐형광등을 배출할 때에는 파손되지 않도록 배출(포장용지 제거)

▶ 폐형광등·폐건전지 처리체계



• 철저한 분리배출 생활이 우리 환경을 지키는 지름길입니다.

문의) 동 주민센터, 자원순환과 자원순환팀 ☎ 560-4397

폐가전제품 무상 수거 안내

분류	품명	처리방법
대형 폐가전	냉장고	대형폐가전 처리방법 전화예약 : 1599-0903 방문수거 이동 및 재활용
	세탁기	
	에어컨	
	TV	
	가스오븐레인지	
	공기청정기	
	식기세척기	
	복사기	
	자동판매기	
	러닝머신	
냉온정수기		
소형 폐가전	가습기	소형폐가전 처리방법 동 주민센터 폐소형가전 수거함에 배출 이동 및 재활용 ※폐소형가전 수거함이 설치되어 있는 아파트의 경우 아파트 수거함에 배출
	오디오세트	
	카세트라디오	
	다리미	
	선풍기	
	탈수기	
	공기청정기	
	청소기	
	전자렌지	
	헤어드라이기	

문의) 동 주민센터, 자원순환과 자원순환팀 ☎ 560-4397

「승용차선택요일제」 참여하고 자동차세 감면 등 혜택 누리세요!

- ▶ 신청대상 : 인천시에 등록된 비영업용 10인승 이하 승용차 및 승합차량
- ▶ 적용시간 : 사용자가 선택한 요일 오전 7시~오후 8시 미운행
 ※ 토, 일요일 및 법정공휴일, 명절연휴, 근로자의 날, 수능 시험일 제외
- ▶ 신청방법 : 동 주민센터, 군·구 교통행정과, 시청 광역교통정책관 방문 신청이나 인천시 승용차요일제 홈페이지 (Http://no-driving.incheon.go.kr) 신청

※ 신청 체계도



▶ 각종혜택

공공부분에서 주는 혜택	민간부분에서 주는 혜택
① 자동차세 5% 감면 (연간 최대 22,000원 절약) ② 공영주차장 주차요금 30~50% 할인 • 일부 군·구 공영주차장과 민간위탁 공영주차장의 경우 30% 할인 (연간 최대 208,000원 절약) ③ 남산1,3호 터널 혼잡 통행료 50% 할인 (연간 최대 104,000원 절약)	① 승용차요일제카드(신한Oiling카드) • 자동차세 추가 3% 할인 • 대중교통요금(버스, 택시, 지하철) 최고 7% 할인 • SK주유소 최고 120포인트 적립 (연간 최대 32,000원 절약) ② 의료기관 종합검진비 할인 • 한림병원(계양구), 성민병원(서구), 연세병원(서구) 50% 할인 • 인천백병원(동구), 나은병원(서구) 30% 할인 • 인천의료원(동구), 건강관리협회(남구) 10% 할인 ※ 혜택범위 : 가입자, 배우자, 직계존비속 (연간 최대 245,870원 절약) ③ 식당, 숙박, 이·미용, 주유, 정비, 세차 등 할인가맹점 이용요금 5~10% 할인

※ 전자태그 미부착, 연간 5회 이상 운휴일 위반 시 등록 해제 및 참여혜택 없음. (별도 과태료 및 벌점은 부과되지 않으나 자동차세 5% 감면분은 환수됨)

문의) 주차관리과 교통행정팀 ☎ 560-4854

청라국제도시 밀집 상업지역 야간 특별단속 실시 안내



- ▶ 청라국제도시 밀집 상업지역 주변 야간 특별단속 구간
 - 중봉대로612번길(청라여성병원 ~ 진영메디피아) ‘ㄷ’자 도로
 - 중봉대로586번길(청라롯데리아 ~ 청라센트럴프라자) ‘ㄷ’자 도로

▶ 단속기간 : 연중 (평일 18:00 ~ 21:00)

▶ 단속방법 : 차량탑재 CCTV 단속과 인력단속 동시 추진

문의) 주차관리과 주차단속팀 ☎ 560-5946

인천서구 우수음식점(명품, 모범음식점 등) 안내

서구에서는 위생서비스 및 음식의 맛이 우수한 업소를 우수음식점으로 지정·운영하여 식품위생서비스 수준 향상을 도모하고 있습니다.

▶ **우수음식점 지정 현황**

- 명품음식점 : 2개소
- 모범음식점 : 80개소
- 맛있는 집 : 33개소
- 외국인이용편리음식점 : 12개소

▶ **우수음식점 정보**

우리구 홈페이지(<http://www.seo.incheon.kr>) → 분야별 정보 (식품위생) → 음식점 정보(명품음식점, 모범음식점, 맛있는집, 외국인편리음식점)

문의) 위생과 식생활안전팀 ☎ 560-4376~8

하루 10% 물 절약하면, 1년이면 팔당댐이 2개

“생활 속 물절약 실천방안”

- 1 양치컵 사용하기 : 양치할 때 양치컵을 사용하면 4.8ℓ 물 절약
- 2 샤워시간 줄이기 : 샤워시간을 1분 줄이면 12ℓ 물 절약
- 3 수압밸브 조절하기 : 수압밸브를 조절하면 20~30% 물 절약
- 4 빨래 모아서 하기 : 빨래를 한번에 모아서 하면 20~30% 물 절약
- 5 비누칠 할 때 물 잠그기 : 비누칠 할 때, 수도꼭지를 잠그고 손을 씻으면 6ℓ 물 절약
- 6 설거지 할 때 물 받아서 하기 : 설거지할 때, 물을 받아서 하면 74ℓ 물 절약
- 7 허드렛물 재활용하기 : 허드렛물을 버리지 말고 청소할 때 재사용하면 20% 물 절약

문의) 환경보전과 녹색정책팀 ☎ 560-4634

서구 눈썰매장 개장

▶ **운영기간** : 2016. 12. 17(토) ~ 2017. 2. 19(일) / 65일간

※ 일기변화에 따라 운영기간은 변경될 수 있으며, 운영 중 우천 시 임시 휴장합니다.

▶ **운영시간** : 10:00 ~ 17:00

▶ **이용시설** : 눈썰매장, 눈광장, 유로번지, 스낵하우스, 휴게실, 야외 휴게실, 의무실, 물품보관함, 튜브썰매 운반용 컨베이어, 무료주차장 (209면)

※ 튜브썰매 운반용 컨베이어 설치로 눈썰매장 이용이 더욱 편리해졌습니다.

▶ **이용요금**

- 어른 6천원, 청소년·어린이 4천원
- 서구 주민 4인 가족 이상 : 이용요금기준 10% 할인 (의료보험증, 등본 등 확인증 제시)
- ※ 인천시 서구 지역내 거주자로 주소지가 같은 부모님과 함께 이용할 경우
- 단체 30명 이상 : 이용요금기준 20% 할인
- 등록장애인 : 이용요금기준 20% 할인(등록증 지참)
- 국가유공자 및 참전유공자, 국가보훈대상자 50% 할인(등록증 지참)

※ 단체 이용자께서는 사전 예약(이용 및 식사여부 등)하여 주시기 바랍니다.

※ 홈페이지 : <http://www.issi.or.kr>

문의) 서구사계절썰매장 ☎ 565-3483, 070-8177-3831~5

복지

한부모 가족 복지시설 인천마리아의 집 입소자 모집 안내

인천마리아의 집은 독립적인 가정생활이 어려운 한부모 가족들에게 안정된 주거공간을 제공하여 양육과 경제적 기반을 마련할 수 있도록 돕는 사랑의 생활공간입니다.

자립지원으로는 직업교육, 부모역할교육, 자녀양육교육, 경제교육, 공부방 및 취미활동 지원, 유아방 운영, 가족나들이, 문화체험, 심리상담 등의 프로그램을 지원하고 있습니다.

▶ **입주 대상** : 한부모 가정 즉 이혼, 사별, 미혼모 등의 사유 발생 시점 3년 이내인 20세 미만의 자녀를 양육하고 있는 모자 세대

▶ **구비서류**

- 주민등록등본 1부 · 한부모가족증명서(주민센터 신청 후 발급)
- 가족관계증명서 · 혼인관계증명서

※ 입소를 희망하는 경우 먼저 전화 상담을 통해 상담 시간을 약속하신 후 방문바랍니다.

▶ **시설명** : 인천마리아의 집

▶ **주소** : 인천광역시 서구 승학로 450번길 17-8, 17-10

▶ **전화** : 032-561-0616

▶ **운영주체** : (재)미리내성요셉애덕수녀회

문의) 여성보육과 여성아동팀 ☎ 560-5736

겨울방학 청소년 자원봉사 프로그램 안내

▶ **모집기간** : 프로그램별 선착순 마감

▶ **활동장소** : 서구자원봉사센터 및 해당 동 주민센터

▶ **활동기간** : 2017년 1월중(주말, 공휴일제외)

▶ **신청대상** : 청소년자원봉사자(중, 고등학생)

▶ **활동내용** : 자원봉사 기초교육, 나눔활동 및 캠페인, 환경교육 및 체험활동, 재활용리폼 기부활동 등(※ 프로그램변경가능)

▶ **접수방법** : www.1365.go.kr(통합봉사조회-지역검색) 및 전화접수

문의) 서구자원봉사센터 ☎ 568-1365

건강

어르신 대상 치매 선별검사 시행

서구치매센터에서는 치매 및 고위험 어르신을 조기에 발견하고 체계적인 치료관리를 받을 수 있도록 치매 선별검사를 시행하오니 2017년도 만 75세(1942년생)이신 어르신은 꼭 검진을 받으시길 바랍니다.

▶ **기간** : 2017년 1월 ~ 4월

▶ **대상** - 올해 만 75세(1942년생)인 어르신, 75세 이상 독거 어르신
- 60세 이상 어르신 중 올해 검진 받지 않은 경우 가능

▶ **검진내용**

- 대상자 기본정보, 질병력, 치매선별검사
- 치매선별검사 후 인지저하 시 치매조기검진 연계
- 치매 고위험군의 경우 예방프로그램 연계
- 치매 진단 시 등록관리 및 교육, 치료비 지원

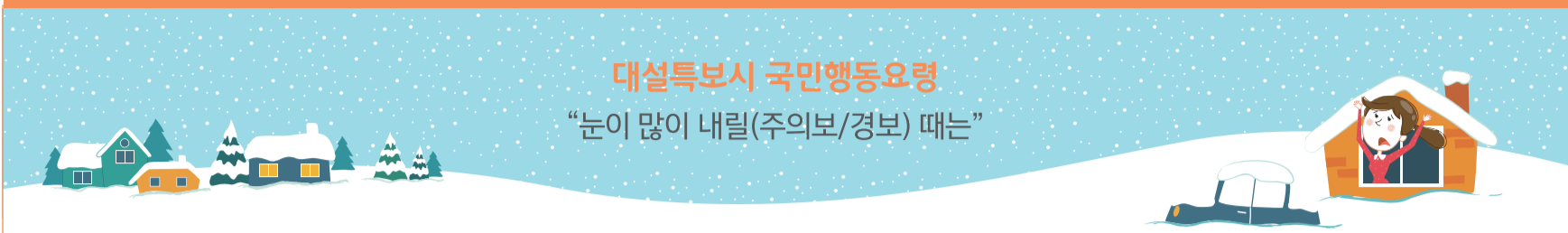
▶ **장소** : 서구치매통합관리센터(연희노인문화센터 3층/서구 승학로 283)

▶ **준비물** : 신분증

▶ **문의** : 서구치매센터 (☎ 567-9115~6)

문의) 건강증진과 방문보건팀 ☎ 560-5063

인천서부소방서 소식



대설특보시 국민행동요령
“눈이 많이 내릴(주의보/경보) 때는”

▶ **차량운전자**

- 자가용 차량 이용을 억제하고 대중교통(지하철, 버스 등) 수단을 이용합시다.
- 고속도로 진입을 자제하고, 국도 등을 이용합시다.
- 눈파해 대비용 안전 장구(체인, 모래주머니, 삽 등)를 휴대합시다.
- 커브길, 고갯길, 고가도로, 교량, 결빙구간 등에서는 서행 운전합시다.
- 라디오, TV 등을 항상 청취하여 교통상황을 수시로 파악 운전합시다.
- 간선도로변의 주차는 제설작업에 지장을 주니 삼갑시다.
- 지하철 공사구간의 복공판 통행 시에는 바닥이 미끄러우므로 서행 운전합시다.
- 차 간 안전거리를 확보하여 브레이크 사용을 자제합시다.
- 브레이크 사용 시에는 엔진브레이크를 사용합시다.
- 눈길에서는 제동거리가 길어지기 때문에 교차로나 건물목(횡단보도) 앞에서는 감속 운전합시다.

▶ **보행자**

- 가능한 외출을 자제합시다.
- 외출 시에는 미끄러지지 않도록 바닥면이 넓은 운동화나 등산화 착용합시다.
- 미끄러운 눈길을 걸을 때에는 주머니에 손을 넣지 말고 보온 장갑을 착용합시다.
- 걸어가는데는 휴대전화 통화를 삼갑시다.
- 건물목(횡단보도)을 건널 때에는 차량이 멈추었는지 확인하고 도로에 진입합시다.
- 계단을 오르내릴 때에는 난간을 잡고 다니는 것이 안전합니다.
- 야간 보행은 매우 위험하므로 조속히 귀가합시다.
- 차도로 나와서 차량에 승차하여 타 차량의 주행을 방해하지 맙시다.

문의) 소방홍보팀 723-5465

고맙습니다! 적십자회비

나눔의 희망입니다.

어려움이 찾아올 때 적십자회비는 경주각진, 대풍 차비, 화재 등 각종 재난을 당한 이재민과 소외된 이웃에게 큰 힘이 되었습니다. 올해도 적십자회비로 희망을 전하세요.

응급 구호품 세트

적십자회비-1611-45-08 | 인천광역시 | 대한적십자사 | 인천광역시지사

*정기후원 및 단체 기부금 지원내역이 포함되어 있습니다. (2015년 12월 기준)

적십자회비, 이렇게 희망이 되었습니다.

<p>취약계층 맞춤형 지원 약 423억원</p> <ul style="list-style-type: none"> - 취약계층 결연 약 5만 6천 명 - 위기가정 긴급지원 약 3천 8백 명 - 지역사회복지활동 약 215만 명 - 공공의료 약 14만 8천 명 	<p>국내 재난 구호 활동 약 208억원</p> <ul style="list-style-type: none"> - 이재민 재난구호 약 1만 5천 명 - 무료 구호급식 약 116만 명 - 저소득층 생계구호 약 41만 명 	<p>국제 구호 활동 약 83억원</p> <ul style="list-style-type: none"> - 해외 재난구호 약 27만 명 - 개발협력활동 약 23만 명 	<p>생명보호 활동 약 56억원</p> <ul style="list-style-type: none"> - 보건교육 약 6만 5천 명 - 인진교육 약 80만 명 - 재난구조 및 봉사활동 약 159만 명 	<p>적십자와 함께한 사람들 약 774만 명</p> <ul style="list-style-type: none"> - 봉사원 약 15만 명 - RCY 약 24만 명 - 자원봉사자 약 287만 명 - 적십자회원 약 420만 명 - 정기후원 약 28만 명
------------------------------------------------------------------------------------------------------------------------------------------------------------------------------------------------------------	-----------------------------------------------------------------------------------------------------------------------------------------------------------------------------	-------------------------------------------------------------------------------------------------------------------------------------	-------------------------------------------------------------------------------------------------------------------------------------------------------------------	----------------------------------------------------------------------------------------------------------------------------------------------------------------------------------------------------------------------

적십자회비, 지금 희망을 심어주세요.

홈페이지 www.redcross.or.kr / m.redcross.or.kr
정기후원-긴급지원 문의 1577-8179

< 인플루엔자 등 감염병 예방 수칙 >

결핵, 인플루엔자 등 호흡기 감염병 예방과 모두를 배려하는 첫 걸음

올바른 기침예절을 지켜주세요!

- 기침, 재채기를 할 때 손으로 가리지 않기
- 휴지나 손수건이 없을 때는 옷소매 위쪽으로 입과 코를 가리고 하기
- 휴지나 손수건으로 입과 코를 가리고 하고, 사용한 휴지는 휴지통에 버리기
- 기침 후에는 흐르는 물에 비누로 손 씻기

30초 이상 올바른 손씻기

올바른 손씻기는 감염병을 예방할 수 있습니다.

- 1 손바닥과 손바닥을 마주대고 문질러주세요
- 2 손등과 손바닥을 마주대고 문질러주세요
- 3 손바닥을 마주대고 손가락을 끼고 문질러주세요
- 4 손가락을 마주잡고 문질러주세요
- 5 엄지손가락을 다른 편 손바닥으로 돌려주며 문질러주세요
- 6 손바닥을 반대편 손바닥에 놓고 문질러 손톱 밑을 깨끗하게 하세요

서구 구인정보 안내



업체명	근무지(주소)	모집직종	인원	경력	임금액	근무형태
핸즈코퍼레이션주식회사	서구 백범로 (가좌동)	일반기계조립원	4명	경력	연봉 3,700만원	08:00-20:00 주간4일+휴무2일+야간4일+휴무2일
핸즈코퍼레이션주식회사	서구 백범로 (가좌동)	공무직	2명	무관	연봉 3,700만원	08:00-20:00 주간4일+휴무2일+야간4일+휴무2일
(유)와이즈에너지월드	서구 원창로89번길 (원창동)	전기공사기술자	3명	경력	연봉 3,000만원	09:00-18:00
(주)고려특수베어링	서구 도담로 (오류동)	CNC선반조작원	1명	무관	연봉 2,200만원	08:30-17:30
주식회사고그린미트	서구 열우물로 (가좌동)	배송 및 납품 운전원	1명	무관	월급 180만원 (상여 30% 미포함)	08:30-18:00
디케이엘 (주)	서구 갑문2로 (오류동)	자동차도장원	2명	무관	연봉 2,500만원	08:00-17:00
아이원미트앤푸드	서구 백범로630번길 (가좌동)	육류가공원	2명	무관	월급 200만원	08:00-18:00 토_격주/08:00-12:00
신화(HANBOX)	서구 가좌로83번길 (가좌동)	종이제품생산직	1명	경력	월급 180만원 (상여 100% 미포함)	08:00-17:00
(주)현선테크	서구 마중로 (오류동)	금속가공기계조작원	1명	무관	연봉 2,400만원	08:20-17:10 (연장-20:30까지)
(주)호가	서구 원당대로205번길 (오류동)	고객상담원	3명	무관	연봉 1,800만원	09:00-19:00 토요일 격주 휴무
(주)호가	서구 원당대로205번길 (오류동)	웹디자이너	3명	무관	연봉 2,040만원	09:00-19:00 토_격주/09:00-14:30
명성테크놀로지주식회사	서구 건지로109번길 (석남동)	배송 및 납품 운전원	1명	무관	연봉 2,600만원	08:30-18:00
(주)상야기연	서구 가재울로32번길 (가좌동)	MCT조작원	1명	무관	연봉 2,400만원	08:00-17:00
대원디자인포장산업(주)	서구 염곡로15번길 (가좌동)	종이제품생산직	1명	무관	월급 180만원	08:00-17:00
형제코팅(주)	서구 길무로 (오류동)	목재가공원	1명	무관	월급 150만원 (상여 150% 미포함)	09:00-17:30
스피닉스(주)	서구 봉수대로 (가좌동)	전기 및 전자 부품 및 제품 조립원	2명	무관	월급 220만원	3교대 근무
유주산업	서구 검단천로 (오류동)	프레스금형제조원	2명	무관	월급 150만원	08:00-17:30
(주)새움	서구 원당대로 480번길10(왕길동)	총무 및 일반사무원	1명	엑셀자격증필수	연봉 1,920만원	09:00-18:00, 주5일
거웅산업	보듬로 158(오류동)	웹.포토샵 디자이너	1명	포토샵가능	월급 150만원	09:00-18:00
(주)화신세라믹	정서진로 69(오류동)	사무보조원	1명	엑셀가능	월급 135만원	09:00-18:00
돌꼭지한식부페	원당대로 109(오류동)	주방보조원	1	무관	월급 200만원(상여금 100%)	08:00-20:00
광명시스템(주)	거북로 24번길4(석남동)	생산 및 품질관리사무원	1	경력1년	연봉 2,000만원	09:00-18:00
경동쇼트기계(주)	뱃길1로 49(아라뱃길)	자재. 구매관리원	1	경력2년 이상	연봉 3,000만원	08:00-20:00 08:00-16:40(토)
경동쇼트기계(주)	뱃길1로 49(아라뱃길)	기계플랜트 설계원	1	경력2년 이상	연봉 3,200만원	08:00-20:00 08:00-16:40(토)
(주)힐링컴	중봉대로 393번길138(원창동)	품질관리사무원	1	무관	연봉 2,500만원	08:30-17:30
제이엠	길주로 16(석남동)	기계 및 금속 캐드원	2	CAD,CAM NCT	연봉 3,000만원	08:30-17:30 08:30-17:30(토)
대일실업	원창로 89번길17(원창동)	그라비아 인쇄보조원	2	무관	연봉 2,000만원	08:00-18:00(주5일)
(주)티엔케이	백범로 711(가좌동)	유리생산직	5	무관	시급 6,030원	09:00-18:00
삼창주철공업(주)	사림로 32번길4(경서동)	용해주조원	1	경력3년	연봉 3,000만원 이상(상여금 230%)	08:00-20:00(연장)
삼창주철공업(주)	사림로 32번길4(경서동)	공장장		경력15년	연봉 4,500만원	0800-20:00(연장 근무)
정일산기(주)	사림로 9번길 2(경서동)	프레스 조작원	2	무관	월급 150만원	08:00-17:00(연장 3시간)
정일산기(주)	사림로 9번길 2(경서동)	일반사무원	1	무관	월급 150만원	08:00-17:00
(주)이룸이앤씨	신진말로33번길 18-3(가좌동)	소방감리원	2	-	월급 300만원	09:00-18:00(주5일)
(주)정광산업	검단로 326번길 34-7(오류동)	곡면인쇄원	1	무관	연봉 2,500만원	09:00-18:00
(주)광일체어	건지로 109번길21(석남동)	생산관리사무원	1	-	월급 240만원	08:30-17:30 토요일/08:30-17:00
(주)광일체어	건지로 109번길21(석남동)	납품 및 배송원	1	1년 이상	월급 240만원(상여금 별도 150%)	08:30-17:30 토요일/08:30-17:00
주식회사 울산기업	백범로 910번길49(가좌동)	생산직	1	여성우대	월급 150만원	08:00-18:00 토요일/08:00-15:30
태멘엔지니어링	사월로28번길8(왕길동)	전기.전자 (회로설계,도면제작, 외주관리)	1	무관	연봉 2,700만원(경력자) 연봉 2,200만원	08:30-18:00
		전기.전자(메카트로닉스)	1			
(주)인성우드	사림로 43번길10(경서동)	생산직	1	무관	월급 180만원	08:00-17:00(연장있음)
		물류배송원	1	1종 운전면허	월급 180만원	
에스엠정공	호두산로 58번길22-15(경서동)	범용밀링기조작원	1	경력3년 이상	월급 250만원	08:30-20:30 토요일/08:30-17:30

* 위 정보는 12월 16일자로 접수된 정보이며 이미 채용이 끝난 사업장이 있을 수 있습니다. (생산직은 업체 특성상 연장, 특근 있을 수 있음) 구인정보에 관한 자세한 사항은 서구청 일자리지원과 기업&일자리 지원센터로 문의하시기 바랍니다.

2017년 제1기 취업성공 디딤돌 청년인턴 사업 참여자 모집

- ▶ **모집기간** : 2017. 1. 3. ~ 1. 16. (10일간) ▶ **모집인원** : 25명
 - ▶ **선발방법** : 서류심사(1차), 면접심사(2차)
 - ▶ **신청대상** : 공고 전일 현재(17.1.2) 주민등록상 인천시 서구에 거주하는 만29세 이하 미취업 청년으로 구직등록을 필한 취업의지가 있는 자 (학력 제한 없음)
 - ▶ **사업기간** : 2017. 2. 1. ~ 6. 30. [5개월]
 - ▶ **근로 및 급여조건**
 - 근로 : 1일 8시간 (09:00~18:00), 주 5일 근무 (월~금)
 - 보수 : 시급 6,790원 (1일 54,320원) / 월평균 1,419,110원(4대보험 공제전)
 - ▶ **접수처** : 동 주민센터 및 서구청 일자리지원과(기업&일자리지원센터)
 - ▶ **제출서류** :
 - 공통 > 지원서 및 자기소개서, 최종학력증명서, 구직등록필증, 주민등록초본(전입일자 기재) 각 1부.
 - 해당자 > 자격증사본, 취업보호지원대상자 증명서, 장애인등록증, 졸업예정증명서
- ※ 자세한 사항은 서구청 홈페이지에서 확인하실 수 있습니다.
문의) 일자리지원과 ☎ 560-5805~9, 5705~9 및 동 주민센터

인천서부고용복지*센터 임금피크제 지원금 안내

- ▶ **임금피크제 지원금은 무엇인가요?**
임금피크제 적용으로 임금이 감액된 근로자에게 감액된 임금의 일부를 정부가 직접 직입하는 제도
 - ▶ **임금피크제 지원금의 지원요건은?**
 1. 사업장 요건
 - ① 정년을 60세 이상으로 운영할 것
 - ② 근로자 대표의 동의를 받아 임금피크제를 시행하는 사업장일 것
 - ③ 55세 이후부터 임금이 감액될 것(55세 이전에 임금을 감액하는 경우 지원대상 제외)
 2. 근로자 요건
 - ① 해당 사업주에게 고용되어 18개월 이상 계속 근무한 근로자
 - ② 피크임금에 비해 해당연도 임금이 10% 이상 감액된 근로자
 - ※ 피크임금: 임금피크제 적용으로 임금이 최초로 감액된 날이 속하는 연도의 직전 연도 임금
 - ※ 해당연도 임금: 임금피크제 적용으로 임금이 감액된 연도에 지급받은 임금
 - ※ 피크임금과 해당연도 임금 차액 산정은 소득세법 제20조제1항에 따른 근로소득이 기준
 - ③ 연간 임금이 7,250만원 초과하지 않는 근로자
 - ▶ **지원 금액과 지원 기한은?**
 1. 지원 금액은 피크임금 대비 10% 이상 낮아진 금액
 2. 지원 기한은 임금이 감액된 날부터 2018. 12. 31.까지 지급하되, 고용 기간이 2018. 12. 31. 이전에 종료된 경우에는 해당기간 까지 지급
 - ▶ **임금피크제 지원금은 어떻게 신청하나요?**
신청시기: 신청서 및 증빙서류를 다음연도 1월말까지 사업장 관할 고용센터로 제출
 - ※ 분기 또는 월 단위로 지급받으려는 근로자는 매 분기 및 매월 다음 달 말일까지
 - ※ 기타 자세한 사항은 인천서부고용복지*센터로 문의바랍니다.
- 문의) 인천서부고용복지*센터 기업지원 담당 ☎ 032-540-2051~2

2017년 1월중 청소년 행사 안내

서구청청소년수련관 ☎ 577-7979
서구청청소년상담복지센터 ☎ 584-1388
가정청소년문화의집 ☎ 580-1190~3
연희청소년문화의집 ☎ 561-5566~7
검단청소년문화의집 ☎ 569-2335-6

행사명	접수처 및 기간	내용
청소년 진로탐색 프로그램 『드림플래너』	<ul style="list-style-type: none"> • 모집기간 : 2017.1.16~2.10 • 대 상 : 서구 관내 거주 또는 재학 중인 초등학교 • 접 수 처 : 서구청청소년수련관 • 제출서류 : 신청서 및 동의서 • 접수방법 : 방문, E-Mail 접수 (youth5777979@naver.com) • 문 의 : 032-577-7979 	<ul style="list-style-type: none"> • 운영기간 : 2017. 2. 20~2. 23 (3회기) • 모집인원 : 관내 초등학생 20명 내외 • 내 용 : 진로검사, 자존감 향상활동, 진로 및 직업 유형 이해, 로드맵 제작, 스토리텔링 기법 등
청소년 운영위원회 모집	<ul style="list-style-type: none"> • 모집기간 : 2016. 12. 5 ~ 2017. 1. 7 • 대 상 : 서구 관내 거주 및 14세~24세 청소년 • 접 수 처 : 가정청소년문화의집 (서구문화회관 별관) • 접수방법 : 방문, 이메일, 팩스접수 (* 선착순 접수) • 문 의 : 032-580-1190~4 	<ul style="list-style-type: none"> • 활동시기 : 2017. 1월 ~ 12월(연중) • 장 소 : 가정청소년문화의집 • 내 용 : 월1회 정기회의, 대표사업 기획 및 운영, 전문교육 등 • 활동특전 : 위촉장 발급, 개인봉사활동 실적관리 및 확인서 발급, 대학수시전형 및 특별전형 추천서 발급, 위원회 활동비 지원
청소년 동아리 모집	<ul style="list-style-type: none"> • 모집기간 : 2017. 1. 9 ~ 3. 31 • 대 상 : 14~18세 청소년 • 접 수 처 : 가정청소년문화의집 (서구문화회관 별관) • 접수방법 : 방문, 이메일, 팩스접수 (* 선착순 접수) • 문 의 : 032-580-1190~4 	<ul style="list-style-type: none"> • 활동기간 : 연중 • 장 소 : 가정청소년문화의집 • 모집분야 : 댄스, 토론, 환경, 봉사 등 분야별 청소년 동아리 • 활동특전 : 중·고등학교 청소년 우수 동아리 보조금 지원사업 추천, 분야별 전문교육, 관련대회 및 창조공연 정보제공 및 추천, 동아리활동 확인서 및 봉사활동확인서 발급
제9기 청소년 동아리연합회 동아리 모집	<ul style="list-style-type: none"> • 접수기간 : 2017. 1. 2 ~ 2. 3 • 대 상 : 관내 중고·대학생 청소년 (만 24세 이하 청소년) • 접수방법 : 동아리신청서, 동아리 명단 1부 • 접 수 처 : 방문 및 E-mail 접수 (검단청소년문화의집) • 문 의 : 032-569-2335(배한솔) 	<ul style="list-style-type: none"> • 운영일시 : 2017. 3월~12월 연중활동 • 장 소 : 문화의집 및 각 활동터전 • 내 용 : 동아리 무대 공연, 길거리공연, 문화의집 동아리 실 이용 등
청소년 자원봉사단 YE 단원 모집	<ul style="list-style-type: none"> • 접수기간 : 2017. 1. 2~2. 3 • 대 상 : 관내 중고·대학생 청소년 (만 24세 이하 청소년) • 접수방법 : 지원신청서 1부 • 접 수 처 : 방문 및 E-mail 접수 (검단청소년문화의집) • 문 의 : 032-569-2335(서기원) 	<ul style="list-style-type: none"> • 운영일시 : 2017. 3월~12월 연중활동 • 장 소 : 문화의집 및 각 활동터전 • 내 용 : 자원봉사 기초교육, 재능기부 봉사활동, 캠페인 활동 등
청소년 수련활동 인증제4087호 「마음 나눔 心 봉사」	<ul style="list-style-type: none"> • 접수기간 : 2016. 12. 19~선착순 마감시 • 대 상 : 관내 중학교 1~2학년 15명 • 접수방법 : 지원신청서 1부 • 접 수 처 : 방문, 전화 및 E-mail 접수 (검단청소년문화의집) • 문 의 : 032-569-2335(한미연) 	<ul style="list-style-type: none"> • 운영일시 : 2017. 1. 18~1. 20 10:00~16:00 / 3회기 • 장 소 : 문화의집 3층 해울터 • 내 용 : 자원봉사의 이해, 손발마사지 전문교육, 임명식, 봉사활동 등 • 참여혜택 : 봉사시간 10시간 지급
청소년 수련활동인증제 3964호 「나락에 빠지다」	<ul style="list-style-type: none"> • 접수기간 : 2016. 12. 19~선착순 마감시 • 대 상 : 관내 중고·대학생 15명 • 접수방법 : 지원신청서 1부 • 접 수 처 : 방문, 전화 및 E-mail 접수 (검단청소년문화의집) • 문 의 : 032-569-2335(서기원) 	<ul style="list-style-type: none"> • 운영일시 : 2017. 1. 23~1. 25 10:00~13:00 / 3회기 • 장 소 : 문화의집 3층 해울터 • 내 용 : 자원봉사교육, 법안공예 활동 지역아동센터 학습지도 등 • 참여혜택 : 봉사시간 10시간 지급
청소년 동아리 모집	<ul style="list-style-type: none"> • 접수기간 : 2016. 12. 26~마감시 • 대 상 : 관내 중·고·대학생 • 접 수 처 : 연희청소년문화의집 • 제출서류 : 참가신청서 1부 • 접수방법 : 선착순 방문, FAX접수 (032-561-6030) • 문 의 : 032-561-5566(이혜은) 	<ul style="list-style-type: none"> • 운영일시 : 2017. 연중 • 장 소 : 연희청소년문화의집 • 내 용 : 벨리댄스(다이아나), 자기계발 동아리(댄스, 봉사, 민화 등) • 활동특전 : 우수동아리 보조금 지원, 분야별 전문교육, 관련대회 및 공연 정보제공, 자원봉사확인서 발급 등 • 접 수 비 : 무료

아동친화도시, 서구가 만들어갑니다



유니세프 아동친화도시 추진, 인천 서구!

서구는 인천지역 최초로 2016년 1월 유니세프 한국위원회와 업무협약을 맺고 아동권리 실현을 최우선 과제로 아동이 행복한 도시, 아동친화도시를 만들기 위해 노력하고 있습니다. 아동친화도시는 『유엔아동권리협약』을 준수하여, 모든 아동들이 자신의 권리를 충분히 누리면서 행복하게 살아가는 지역사회를 말합니다.

유엔아동권리협약 (UN Convention on the Right of the Child)

- ◆ 18세 미만 모든 아동의 권리를 담은 국제적인 약속입니다.
- ◆ 1989년 11월 20일, 유엔총회에서 만장일치로 채택되었습니다. 한국을 포함한 전 세계 196개국에 잘 지키겠다고 약속하였습니다.
- ◆ 아동의 경제, 사회, 문화, 시민, 정치적 권리와 모든 아동을 보호하는 법적 근거를 제공하고 있습니다.

유엔아동권리협약! 기본원칙

모든 아동
비차별의
원칙

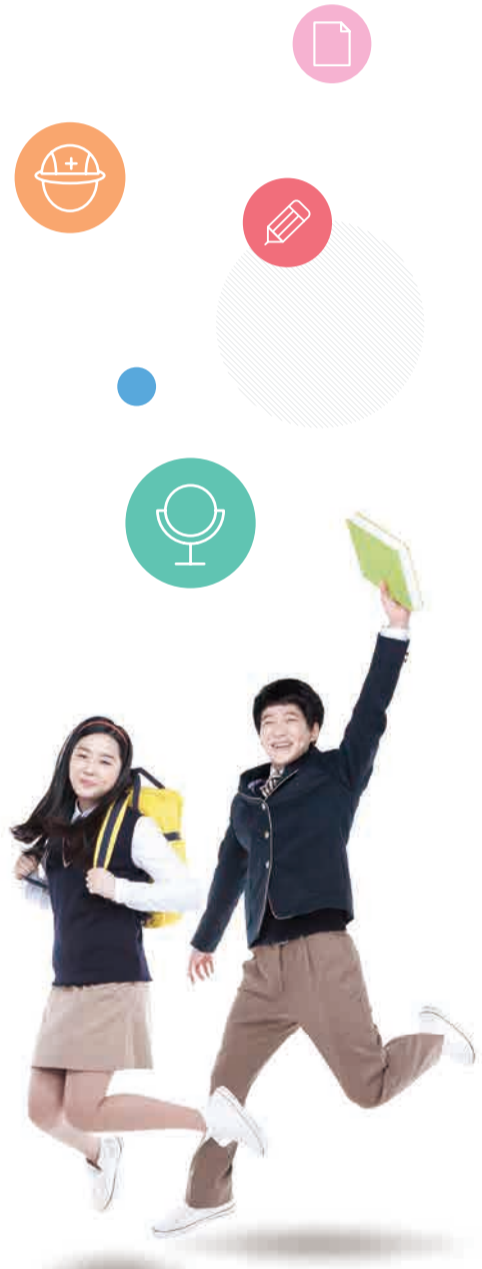
아동 이익
최우선의
원칙

아동의 생존과
발달 지원의
원칙

아동의견
존중의 원칙

아동권리 실현은 모두의 책임!

유엔아동권리협약 이행 책임은 기본적으로 국가에게 있지만, 국가, 지자체, 가정, 지역사회는 모두 아동의 권리를 실현할 책임이 있습니다. 주민 여러분도 지속적인 관심을 가지고, 아동권리 실천에 함께 해주시기 바랍니다.





우리 동네 도서관 주말영화제 1월
**주말엔 도서관으로
 영화보러 갈까?**

심곡 도서관

장소 : 심곡 도서관 1층 어울림터 | 연락처 : ☎ 568-0133 | 상영시간 : 오후2시 / 무료

1. 1(일)	1. 8(일)	1. 15(일)	1. 22(일)	1. 29(일)
공휴일 (설날) 휴무				공휴일 (설연휴) 휴무
휴관일	인사이드 아웃	더매직 : 리틀토포과 도둑공주	내 이름은 아닌아	휴관일
	102분 한국어 음성	78분 한국어 음성	78분 한국어 음성	

석남 도서관

장소 : 석남 도서관 3층 다목적실 | 연락처 : ☎ 575-2600 | 상영시간 : 오후2시 / 무료

1. 1(일)	1. 8(일)	1. 15(일)	1. 22(일)	1. 29(일)
공휴일 (설날) 휴무				공휴일 (설연휴) 휴무
휴관일	고 녀석 만나겠다	폭풍우 치는 밤에 : 비밀 친구	꿀벌대소동	휴관일
	100분 한국어 음성	89분 한국어 음성	88분 한국어 음성	

검단도서관 개관시간 연장 운영

- ★ 추진기간 : 2017. 1. 3 ~ 12. 31, 12개월
- ★ 대 상 : 꿈터, 자람터, 열림터
- ★ 추진내용 : 평일 자료실 운영시간 확대

구 분	석남	검단	석남	검단
	평일			
꿈 터	09:00 ~ 20:00	09:00 ~ 20:00	09:00 ~ 18:00	
자람터	09:00 ~ 20:00	09:00 ~ 22:00		
열림터	09:00 ~ 22:00	09:00 ~ 22:00		
정보나눔터	09:00 ~ 18:00 (수요일은 20:00까지)			
자유열람실	06:00 ~ 22:00		06:00 ~ 22:00	

※ 석남도서관은 2013년, 검단도서관은 2017년부터 개관시간 연장 운영
 문의) 석남도서관 ☎032-575-2600
 검단도서관 ☎032-561-4117

“Green 서구”는 구민 여러분의 참여를 기다립니다

본인이 직접 쓴 재미난 에피소드, 따뜻한 우리 주변이야기(미담, 칭찬글, 축하글) 등 장르에 제한 없이 원고지 3매 이내로 작성하셔서 우편 또는 이메일로 보내주세요. 편집회의를 통해 채택된 원고는 소정의 전통시장 상품권을 드립니다. 구민 여러분의 많은 참여를 바랍니다.

- 주소 : 인천광역시 서구 서곶로 307(심곡동) 서구청 홍보미디어과 홍보팀 『Green 서구』 담당자 앞
 - 이메일 : ny0315@korea.kr ■ 홍보미디어과 홍보팀 ☎ 560-4143
- ※ 제출시 성명, 주소, 연락처를 꼭 기재하여 주시기 바랍니다. ※ 제출된 원고는 반환되지 않습니다.

도서관 사서가 들려주는 책이야기

다사다난 했던 2016년을 뒤로하고 2017년 새해가 밝았습니다. 새해를 맞이하며 올 해는 또 어떤 삶을 살아갈까... 기대 반 막막함 반인 여러분을 위해 두 권의 책을 준비했습니다. 두려움보다는 용기를, 좌절 보다는 희망을 가질 수 있는 한 해가 되는데 이 책이 조금이나마 도움이 되길 바랍니다.

심곡도서관 사서 김서령



트렌드 코리아 2017

김난도 외 공저 / 미래의창

매년 트렌드를 전망하는 트렌드 코리아 시리즈다. 놀랍도록 그 해 유행을 척척 맞추는 책으로 유명하다. 2017년에 가장 주목할 키워드는 '각자도생'. 믿을 건 나밖에 없는 세상. 국가도 사회도 가족도 나를 보호해줄 수 없고, 어떻게든 혼자 살아남아야 하는 절박한 심정이 '올로 라이프' (YOLO : You Only Live Once, 당신의 인생은 오직 한번 뿐. 지금 현재를 즐기는 소비습관)로 나타난다고 전망한다. 지금 이 순간 팍팍한 각자도생에서 한 모금 사이다 같은 지혜를 발견하는 책이 되길 바란다.



아무도 지나가지 마!

이자벨 미노스 마르티스 글 / 민찬기 역 / 그림책공작소

이 책의 주인공이 되고 싶은 장군이 오른쪽 페이지를 지나가며 “여기서부터 아무도 지나갈 수 없다. 너 꼼짝 말고 지켜!”라고 명령을 내립니다. 명령을 받은 군인은 “장군님의 명령이라 어쩔 수 없다”며 사람들을 오른쪽 페이지로 지나가지 못하게 한다. 바글 바글 사람들이 왼쪽 페이지만 모여있는 그때, 아이들이 가지고 놀던 공이 오른쪽으로 툭툭 굴러가는데... 과연 이야기는 어떻게 되었을까? 아이들에게 권리와 권력에 대해 설명함과 동시에 읽어주는 어른도 현 시국에 대해 함께 생각해 볼 수 있는 책이다.

인천문화재단 한국근대문학관 학예연구사가 소개하는 인천 책 이야기



도시와 예술의 풍속화 다방

김윤식 지음 / 한겨레출판 / 2012. 11. 발행

‘다방(茶房)’. 다양한 프랜차이즈점으로 점령된 오늘날, 다방은 낯선 말이자 낯선 곳이 되었다. 이 글을 쓰는 필자도 다방 세대가 아니다. 하지만, 다방은 약 한 세기 전 처음 생겨난 이래 우리 근현대 문학, 미술, 음악 등 한국 문화의 형성과 발전에 지대한 역할을 한 곳이다. 다방은 단순히 차나 커피를 파는 곳이 아니었다. 다방은 ‘인텔리 문화예술인의 안식처’였으며, 음악이 있는 공연장이자 시와 미술이 있는 전시장이기도 했다. 이는 인천도 마찬가지였다. 최초로 커피를 낸 대불호텔부터 경동에 있던 모던다방 ‘파로마’, 신포동의 ‘등대다방’과 ‘은성다방’, 대한서림 빌딩의 ‘별다방’, ‘국제다방’ 등 개항기에서 1980년대까지 시인과 화가, 음악가 등 예술가들의 아지트였으며, 그들이 작품 활동을 하는 공연장이자 전시실이었다. 이 책은 우리나라 다방의 역사를 개관하면서, 특히 인천에 존재했던 여러 다방과 그에 얽힌 다양한 일화와 의미 등을 정감어린 목소리로 전하는 가슴 따뜻한 책이다.

학예연구사 함태영

서구문화회관 1월 기획공연

제4회 정서진 가족 교육극 festival I
가족뮤지컬 < 황금알을 낳는 오리 >



* 2017. 1. 11(수) 10시 40분
* 서구문화회관 대공연장
욕심쟁이 대감집에서 일을 하는 영구는 열심히 하지 않는다고 돈도 받지 못하고 쫓겨난다. 그러던 어느 날 착하고 귀여운 도깨비를 만나 황금알을 낳는 오리를 선물 받게 되는데...

- ▶ 입장료 : 전석 20,000원
- ▶ 할인내용 : 문화회관 유료회원 10,000원 / 단체 6,000원
문의 및 전화예매) 인천서구문화회관 580-1135

제4회 정서진 가족 교육극 festival II
인형뮤지컬 < 애벌레의 꿈 >



* 2017. 1. 18(수) 10시 40분
* 서구문화회관 대공연장
애벌레가 바깥 구경을 나가 잠자리와 메뚜기, 꿀벌들의 놀림을 받는다. 슬픔에 잠겨있는 애벌레에게 개미가 나타나 나중에 멋지고 훌륭한 나비가 될 것이라고 위로한다. 시간이 흘러 애벌레는 점차 변해 가는데...

- ▶ 입장료 : 전석 20,000원
- ▶ 할인내용 : 문화회관 유료회원 10,000원 / 단체 6,000원
문의 및 전화예매) 인천서구문화회관 580-1135

제4회 정서진 가족 교육극 festival III
가족뮤지컬 < 도깨비 난타 >



* 2017. 1. 25(수) 10시 40분
* 서구문화회관 대공연장
3명의 도깨비가 인간 세상으로 내려온다. 여기저기 재미있는 일을 찾아다니던 중 노래를 잘 부르는 흑부리 영감을 발견하고, 흑을 신기한 노래 주머니로 착각하고 강제로 가져가서 대왕도깨비에게 선물하게 되는데...

- ▶ 입장료 : 전석 20,000원
- ▶ 할인내용 : 문화회관 유료회원 10,000원 / 단체 6,000원
문의 및 전화예매) 인천서구문화회관 580-1135



2017 서구민 새해맞이 축전

서구문화원에서는 오는 2017년 1월 1일(일) 서구 석남동 원적산 정상 팔각정에서 丁酉年(정유년) 새해를 맞이하여 51만 서구민의 안녕과 번영을 기원하며 송구영신의 보람과 기쁨 속에 희망찬 새해를 함께 열고자 『2017. 서구민 새해맞이 축전』을 개최합니다. 주민 여러분의 많은 참여 부탁드립니다.

- 행사명 : 2017. 서구민새해맞이 축전
- 일 시 : 2017년 1월 1일(일) 오전 7시
- 장 소 : 석남동 원적산(정상 팔각정)
- 내 용 : 새아침 풍물울리기, 희망촛불 점화, 해맞이, 소망풍선 날리기 등

문의) 서구문화원 사무국 ☎ 560-2931
홈페이지 <http://www.seogucul.or.kr>

서구문화회관 유료회원 모집

특별한 당신을 위한, 특별한 혜택! 서구문화회관 멤버십으로 잊지 못할 추억을 만들어 보세요.

구 분	무료회원	일반회원	가족회원	단체회원
연 회 비	없 음	15,000원	30,000원	60,000원
혜택인원	누구나	2인	4인	19인
혜 택	공연소식 SMS발송	- 자체 기획 공연 및 전시 예매 시 최대 50% 할인 - 재가입시 1회 한하여 연회비 10% 할인 - 공연소식 SMS 발송 - 문화회관 내 카페 실버스폰 음료 5% 할인		

* 단, 유료회원 가입기간은 가입일로부터 1년

가 입 방 법

신청서 작성 및 연회비 수납
(신한은행 100 - 031 - 623846 인천서구시설관리공단 서구문화회관)

문의) 서구문화회관 ☎ 580-1135