



눈부시게 아름다운
봄의 이쁘널

사진 : SK 인천석유화학 벚꽃동산

02 기획

4월의 화양연화

04 구정주요소식

신거북시장 일원 도시재생사업 추진

06 의회

구민감사관과의 간담회 개최

07 우리 동네 이모저모

청라1동, '소곤소곤 소리함' 운영 안내

08 서구기행

징망이고개를 찾아서

10 쉼터

사진 속의 서구 - 서곶초등학교

12 행정게시판

“전입신고, 민원서류 발급은 민원24에서 클릭 한 번으로”

16 job & job

서구 구인정보 안내

18 아동친화도시

아동친화도시의 주인공은 아동입니다.

19 도서관

도서관 사서가 들려주는 책 이야기

20 문화예술

공연 안내

봄맞이
공원
네
곳

서구에서 만나는

4월의 화양연화*

어김없이 찾아온 계절이지만 봄은 매년 새롭다. 가벼워진 옷차림보다 더욱 가벼운 발걸음으로 공원을 찾기에 딱 좋은 지금. 환하게 피어나는 꽃과 한층 싱그러워진 풀잎은 봄 마중을 오라 손짓한다. 곧 흐드러지게 피어날 봄꽃, 잠시라도 시간을 내어 반기지 않으면 금세 달아나버릴 계절 봄을 가까운 곳에서 만나는 가장 쉬운 방법, 서구의 녹지공원 네 곳을 돌아봤다.

글 김소연



봄은 물론 사계절의 변화를 체험할 수 있는 곳 연희자연마당

인천 아시아드 주경기장 건너편에 아이들과 함께 즐길 수 있는 공원이 있다. 탁 트인 전망과 함께 다양한 자연의 생태를 만날 수 있는 연희자연마당이 바로 그곳. 아이들이 마음껏 뛰어놀 수 있는 넉넉한 공간과 호기심을 자극하는 풍요로운 자연이 있어 자꾸만 찾고 싶은 곳이다. 도심에서 자연을 만날 수 있는 '그린스쿨'에 무료로 참가할 수 있다는 점은 또 하나의 매력. 야생화와 100가지 나무, 다육식물과 같은 수목들을 관찰할 수 있게 조성되어진 연희자연마당은 아이들에게 오감체험을 선물할 수 있는 최적의 장소이다. 4월부터 11월까지, 계절별로 운영되는 숲 체험 프로그램은 전문 숲 해설가와 함께 할 수 있어 더욱 알찬 체험이 가능하다. 신청 접수는 유선으로 이루어지며 자세한 사항은 인천시 계양공원사업소 녹지관리팀(440-6594)로 문의하면 된다. 아이에게 계절의 변화를 보여주고 자연의 소중함을 알려주고 싶다면 올 봄부터 연희자연마당에서의 아주 특별한 체험을 시작해보자.

A 인천시 서구 봉수대로 755 녹지관리사업소

* 화양연화(花樣年華) : 인생에서 가장 아름답고 행복한 순간을 표현하는 말

벚꽃 터널 속에서 운동해요 신석 체육공원



벚꽃이 필 무렵이 되면 어느 때보다 많은 사람들로 북적이는 공원이 있다. 평소에는 축구장과 농구장을 이용하는 체육인들로 들쭉거리지만 봄이면 아름다운 벚꽃 터널을 찾는 사람들이 더욱 많아지는 곳, 신석 체육공원. 가볍게 벚꽃 산책을 즐기기에 더없이 좋은 곳으로 규모가 크진 않지만 아름다운 풍경에 매년 많은 사람들이 몰린다. 다양한 체육시설은 물론 어린이 놀이터도 깔끔하게 조성되어 있어 가족들이 즐거운 한때를 보내기에 더욱 좋다. 그래서 봄이 찾아오면 여느 공원보다 유독 인기가 높은 곳이기도 하다.

아빠와 함께 공놀이에 푹 빠진 아이의 즐거운 웃음소리가 들리는 곳. 신석 체육공원을 찾을 때는 가벼운 옷차림과 함께 공을 챙겨보는 것은 어떨까. 가벼운 운동과 함께 봄을 만끽하는 건강한 하루가 될 것이다.

A 인천시 서구 길주로 39



도시 숲이 꼭 필요한 이유 석남완충녹지

신석체육공원과 가까운 곳에 또 하나의 도시 숲인 석남완충녹지가 있다. 신석체육공원이 체육인들을 위한 시설이라면 석남완충녹지는 편안한 분위기의 아름다운 공원이다. 주변에 공장들이 있어 공기 정화와 환경 개선을 위해 조성된 공간이지만 어느덧 공원 내 완벽히 자리 잡은 나무들이 마치 숲에 온 듯 싱그러운 자연을 느끼게 해주는 곳이다.

공원에는 걷기 좋게 트랙이 설치되어 있어 가벼운 산책을 즐기기에 그만이다. 트랙을 따라 공원을 두세 바퀴 돌면 한 시간 정도 걸리는데 이것은 동네 주민들에게도 가장 즐거운 산책코스이기도 하다. 회색빛 도시에 녹색의 활기를 불어넣고 있는 도시 숲. 석남완충녹지에서 봄을 느끼며 가벼운 산책을 즐겨보길 추천한다.

A 인천시 서구 석남동, 신현동 일원



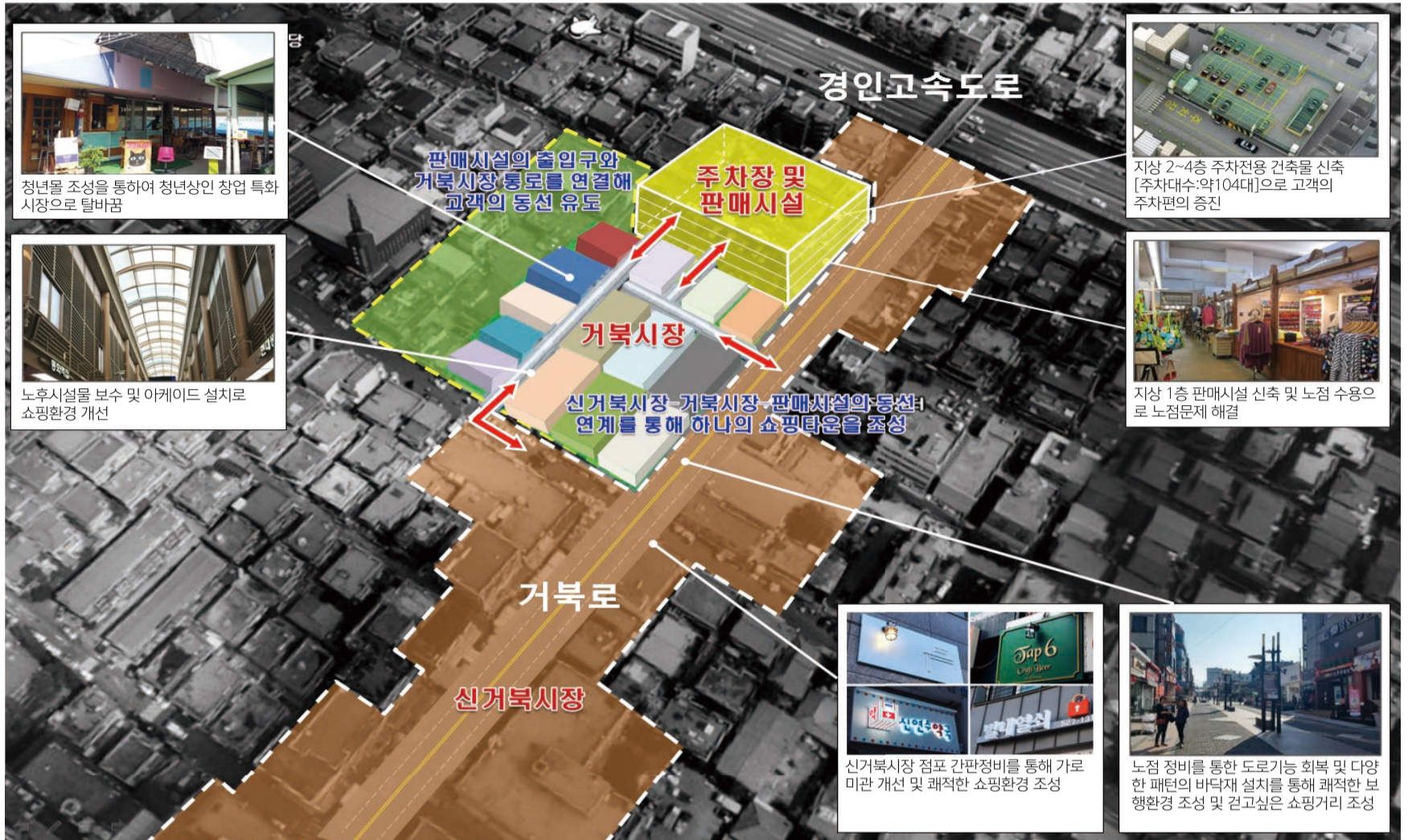
꿈을 담은 타임캡슐이 있는 곳 가좌완충녹지공원

공원 안에 타임캡슐이 있다면 어떨까? 산책할 때마다 소중한 꿈들이 숨 쉬고 있는 공간을 만나게 된다면? 타임캡슐은 물론 심터와 운동기구, 양심도서관까지 갖추고 있는 가좌완충녹지공원은 봄이 되면 그 푸르름을 더한다. 2005년 준공기념으로 구민 만 명의 '나의 목표'를 담은 타임캡슐을 10년에 한 번씩 개봉하는 곳. 또한 공중전화부스를 닮은 양심도서관에서 만나는 책 한 권은 봄날의 감성까지 더욱 풍부하게 해준다. 공원의 길이가 무려 900미터에 이르기 때문에 구간별로 나누어 돌아보아야 할 만큼 규모가 상당하다. 꿈은 봄을 닮았다. 설레고 아름답기 때문이다. 가좌완충녹지 공원에서 설레는 꿈과 봄을 모두 만나보자.

A 인천시 서구 가좌동 일원



신거북시장 일원 도시재생사업 추진



신거북시장과 거북로 일대 노점상의 상생을 위한 도시재생사업이 추진된다.

서구는 지난 3월 7일 신거북시장 상인회와 간담회를 갖고 구거북시장 및 신거북시장과 거북로 일대 노점상의 상생 및 활성화를 위한 도시재생사업의 밑그림을 발표했다.

거북시장은 서구의 가장 오래된 전통시장으로 지역주민뿐 아니라 타 지역에서도 많은 고객이 찾는 전통시장이다.

하지만 시설낙후와 대형마트 입점 등으로 경쟁력이 떨어지면서 매출 감소로 이어지고 있다. 인근 구거북시장 역시 쇠락의 길을 걷고 있다.

서구는 이 같은 문제를 해결하고 석남동 일대 상권을 활성화하기 위해 전통시장을 중심으로 한 도시재생사업 추진 방안을 제시했다.

현재 1층 노외주차장으로 이용 중인 주차장 부지에 지상 4층 규모의 주차타워를 건립하고, 1층은 판매시설로 조성해 거북로에서 영업 중인 노점상을 수용한다는 계획이다.

또한 신거북시장은 도로 및 간판 정비를 통해 쇼핑특화거리를 조성하고, 구거북시장은 기존 노후건축물 보수 및 아케이드를 설치한다. 빈 점포를 활용한 청년몰 및 레지던시(residency) 공간 조성을 통해 청년 특화시장으로 탈바꿈 시킨다는 계획이다.

특히 구는 경인고속도로 일반화사업이 가시화돼 신거북시장이 위치한 거북로가 향후 도로 기능을 회복할 경우 거북로에서 영업 중인 노점상 입지문제 등 신거북시장을 중심으로 한 석남동 일대 상점가의 활성화 및 지역상권 상생 방안이 절실할 것으로 보고 있다.

구 관계자는 “신거북시장을 중심으로 한 도시재생사업을 계기로 도심환경이 쾌적해지고, 위축됐던 전통시장 경기도 활성화 될 것으로 기대한다”며 “특히 노점상 수용을 통한 지역상권 상생 등 석남동 일대의 오랜 숙원사업을 해결할 수 있을 것으로 본다”고 말했다.

경제에너지과 ☎ 560-4435

생활환경개선을 위한 다중이용시설 실내 공기질 지도·점검 실시

서구는 다중이용시설에 대한 실내 공기질 지도·점검을 실시한다.

구에 따르면 실내 공기질 오염물질로 인한 호흡기 질환 및 환경호르몬 발생으로부터 구민의 건강을 보호하기 위해 불특정 다수가 이용하는 다중이용시설에 대한 실내 공기질 지도·점검을 3월부터 상·하반기 실시한다.

다중이용시설 점검 대상은 ‘실내 공기질 관리법’에 해당되는 201개소다. 2인 1개조

점검반을 편성·운영해 ▲관리대상시설 환기설비 및 공기정화설비 적정관리 여부 ▲실내공기질 자가측정 여부 확인 ▲점검 대상 시설 중 10% 오염도검사 실시(보건환경연구원) ▲시설 관리자 법정교육 여부 등을 중점 점검 등을 실시한다.

점검 결과 즉시 시정이 가능한 사항은 현지에서 시정조치하고 위반사항은 관련법에 의거 개선명령 및 과태료 부과 등 행정처분을

실시할 예정이다.

구 관계자는 “다중이용시설은 어린이와 노약자 등 불특정 다수가 함께 이용하는 공간”이라며 “실내 공기질에 대한 빈틈없는 지도·점검은 물론 대상시설 스스로의 상시적이고 자율적인 사업장 관리가 이뤄질 수 있도록 최선의 노력을 기울이겠다”고 말했다.

환경보전과 ☎ 560-5926

자전거 사고를 당하셨나요? “서구민 자전거 보험” 확인하고 혜택 받으세요



서구가 주민들이 안심하고 자전거를 이용할 수 있도록 모든 구민을 대상으로 ‘자전거 보험’에 가입해 화재가 되고 있다.

구는 서구에 주민등록을 둔 주민이 자전거를 이용하다 사고로 상해를 입을 경우 위로금 등을 지급하는 ‘구민 자전거보험’을 2016년에 이어 올해도 실시한다. 올해는 지난 2월 26일부터 시행된다. 내년 2월 25일까지 보험이 적용된다.

서구에 주소를 둔 모든 주민은 별도의 절차와 조건 없이 자동으로 상해보험에 가입된다. 서구 뿐 아니라 다른 지역에서 자전거를 타다 사고를 당해도 보험혜택을 받을 수 있다.

주요 보장내용은 자전거 운행 중 사망이나 후유장애 시 최고 1천500만 원, 4주 이상의 치료를 요하는 상해를 입었을 경우 진단 기

간에 따라 20만 원에서 최고 60만 원까지 위로금이 지급된다. 또한 7일 이상 입원 시에는 20만 원을 추가로 지급한다.

이밖에 벌금(최고 2천만 원)과 변호사 선임비용(200만 원), 사고처리 지원금(3천만 원)도 실비로 보상을 받을 수 있다.

자전거 보험 적용이 가능한 범위는 자전거를 직접 운전하던 중 일어난 사고나 자전거를 운전하지 않은 상태로 자전거 탑승 중에 일어난 사고, 도로 통행 중 피보험자가 자전거로부터 입은 우연한 외래 사고 등이다.

자전거 보험 시행사는 동부화재해상보험(주) (☎1899-7751)이며, 자전거 사고 당사자가 직접 시행사에 청구하면 된다. 보험청구기간은 사고 발생일로부터 3년 이내다.

건설과 시설물관리팀 ☎ 560-4623

교량 및 지하차도 등 정밀 안전 진단 실시

서구는 각종 재난사고로부터 구민의 생명과 재산을 보호하기 위해 청라국제도시 내 교량, 지하차도 및 육교의 도로시설물을 대상으로 정밀 안전 진단을 시행한다.

이 점검은 매분기 실시하는 정기점검과 별도로 시설물 안전관리에 관한 특별법에 따라 2년에 1회 이상 실시하는 정밀안전진단이다. 시설물의 물리적·기능적 결함을 발견하고 신속하고도 적절한 조치를 하기 위해 구조적 안전성을 판단한다.

점검대상은 2016년 경제자유구역 5대 사무 환원에 따라 인천경제자유구역청으로부터 이관 받은 청라국제도시 내 충민교(보도육교)를 비롯한 교량과 지하차도 등 12개소다.

이를 위해 지난 2월 안전진단전문업체를 선정하고, 5월 21일까지 3개월간 정밀 안전 진단을 실시한다.

점검사항은 교량 교좌장치의 파손 및 부식, 신축 이음장치의 누수 여부, 교면 포장의 포트홀 및 균열 등 손상빈도수가 높은 주요 부재의 외관상 손상과 각종 측정·시험장비에 의한 시설물의 구조적 결함 사항을 중점 점검한다.

이번 점검으로 발견된 경미한 사항은 현장에서 즉시 조치한다. 안전상 위험 요소가 있다고 판단되는 시설물은 구조적으로 문제가 없도록 별도의 보수보강을 실시하고 불안요소가 개선될 때까지 중점 관리할 계획이다

건설과 ☎ 560-4622

어린이 활동공간 환경안전관리기준 점검 실시

서구는 지역 내 어린이집 및 놀이시설 등 어린이 활동 공간 200 곳을 대상으로 중금속 노출 여부 등 환경안전관리기준 준수 여부에 대한 지도·점검을 실시한다.



주요 점검사항은 어린이들이 주로 활동하면서 접촉하는 지역 내 공원 및 아파트 놀이터 놀이시설 145개소 및 어린이 보육시설 55개소 등 어린이 활동 공간 총 200개소다.

이들 시설에 대해 납과 카드뮴, 수은 및 6가크롬 등의 중금속유해물질 기준여부 및 시설물 훼손에 따른 유해물질 노출여부 등 환경안전관리기준 준수에 대해 점검을 실시한다. 필요할 경우 보건환경연구원에 정밀검사를 의뢰해 기준 초과 시설에는 시설 개선명령 등의 행정처분 조치를 취할 계획이다.

점검에 앞서 대상시설에 점검 사전예보를 실시했다. 또 환경안전관리기준 교육 및 홍보를 지속적으로 실시해 자발적인 시설 개선을 유도해 나갈 계획이다.

구 관계자는 “어린이는 성인에 비해 환경유해물질에 더 취약한 만큼 이번 점검을 통해 어린이들이 안전하고 친환경적인 활동공간에서 마음껏 뛰어놀 수 있도록 예방적인 환경관리에 만전을 기할 것”이라며 “안전한 어린이 활동공간을 만들기 위해 지속적으로 노력하겠다”고 말했다.

환경보전과 ☎ 560-5922

서구의회, 제215회 임시회 기간 동안 활발한 의정활동 수행



서구의회 제215회 임시회가 지난 2월 27일부터 3월 9일까지 총 11일간의 일정으로 진행됐다.

2월 27일 진행된 제1차 본회의에서는 김윤순 의원이 의정자유 발언을 통해 포스코에너지 등 4개 화력발전소를 대상으로 주민과의 약속이행을 촉구했다. 또 이의상 의원이 대표 발의한 ‘일본의 역사왜곡 및 독도 도발 규탄 결의안’을 서구의회 의원 일동으로 발표했다. 2월 28일부터 3월 6일까지는 2017년도 주요업무보고가 진행됐으며 3월 7일과 8일 양일간은 조례심사와 지역내 주요시설 중 인천환경공단 청라사업소, 검암도서관 공사현장을 방문했다. 3월 9일은 제2차 본회의로 의사일정을 마무리했다.

의회사무국 의정팀 ☎ 560-5852

구민감사관과의 간담회 개최



서구의회는 지난 3월 2일 구민감사관과의 간담회를 개최했다.

구민감사관은 서구 감사행정의 객관성을 높이고 투명한 감사체계를 확립하기 위해 지난 2016년 1월 15명을 위촉했다. 이들은 감사과정에 직접 참여하거나 전문분야 자문, 위법·부당한 행정사항 제보·건의 등의 역할을 맡고 있다.

심우창 서구의회 의장은 “구민감사관은 구정감시 기능을 강화해 불합리한 제도를 개선하는 등 국민의 권익보호를 위한 역할이 중요하다”며 “이번 간담회를 통해 구민감사관의 활동성과를 보고받고 발전방향을 토론하는 등 사명감을 고취시킬 수 있는 의미 있는 시간이었다”고 말했다.

의회사무국 의정팀 ☎ 560-5852

일본의 역사왜곡 및 독도 도발 규탄 결의안 채택



서구의회는 지난 2월 27일 제215회 임시회 제1차 본회의를 열고 ‘일본의 역사왜곡 및 독도 도발 규탄 결의안’을 전체 의원 공동명의로 발의해 채택했다.

결의안은 대표 발의한 이의상 의원이 낭독하고 전체 의원이 만장일치로 채택했다.

의원들은 결의안을 통해 “독도는 오랜 세월 동안 함께 해온 우리 고유의 영토이자 역사·지리·국제법적으로도 여지가 없는 명명백백한 우리 고유의 영다”라고 주장했다.

이어 “과거 역사서, 고문서 등 역사적 사실들에도 제국주의적 침략 야욕을 버리지 못하고 독도침탈을 위해 중·고등학교 교과서에 독도 영유권을 명기하는 등 억지 주장으로 역사왜곡을 하고 있는 일본을 강력하게 규탄한다”고 덧붙였다.

아울러 “일본은 제국주의적 침략 야욕을 버리고 독도 영유권 주장의 즉각 중단과 함께 ‘다케시마의 날 행사’를 즉각 취소하라”고 촉구했다. 한편, 서구의회는 채택한 결의안을 바탕으로 울릉도 및 독도를 현장 방문할 예정이다.

의회사무국 의사팀 ☎ 560-5860

인천환경공단 청라사업소와 검암도서관 공사현장 방문



서구의회가 제215회 임시회 중 서구민의 환경 및 문화생활과 밀접한 관련이 있는 현장을 직접 확인하기 위하여 인천환경공단 청라사업소와 검암도서관 공사현장을 방문했다. 이날 구 의원들은 하루 420톤의 생활폐기물과 하루 100톤의 음식물을 처리하는 인천환경공단 청라사업소에서 현황 설명을 듣고 중앙제어실, 크레인실, 음식물처리시설을 순차적으로 견학했다. 이후 5월 개관 예정인 검암도서관을 방문하여 사업 현황을 청취하고 시설을 견학하는 시간을 가졌다.

의회사무국 의사팀 ☎ 560-5860

청라 1동



‘소곤소곤 소리함’ 운영 안내

동 지역사회보장협의체는 경제적 어려움이 있으나 타인의 시선이나 관공서 접근의 어려움 등으로 말하지 못하는 위기가구를 위하여 지역내 주요

지역에 “소곤소곤 소리함”을 설치하여 쉽게 도움을 요청할 수 있도록 하였다.

- ※ 설치장소 : ① 청라동 주민센터 정문 ② 청라여성병원 안내데스크 ③ 청라성당 성미함 옆

청라1동 주민센터 ☎ 560-3444

청라 2동



인천국제성모병원과 진료협약 체결

주민센터는 지난 3월 7일 국제성모병원 3층 세미나실에서 가톨릭관동대학교 국제성모병원과 진료 협약을 체결하고 나눔, 봉사, 실천 활동의 전개로 지역사회 및 주민의 건강증진과 지역발전을 위해 상호 협력하기로 하였다. 국제성모병원은 4월부터 매주

금요일 주민센터 민원실에서 지역주민의 혈관나이 검사 및 체성분 검사 등의 진료를 실시하고 매월 1회 지역내 경로당을 방문하여 어르신들의 건강검진을 실시할 예정이다.

청라2동 주민센터 ☎ 560-3282

가정 1동



국민기초수급자 가정에 생필품 지원

동 지역사회보장협의체는 이웃의 보살핌이 꼭 필요한 국민기초수급자 두 가정에 냉장고, 밥솥, 전기매트, 청소기를 지원하였다. 협의체는 앞으로도 지역의 소외된 이웃을 위해 그들의 복지욕구에 발맞춰 다양한 활동을 전개해 나갈 예정이다.

가정1동 주민센터 ☎ 560-3042

가정 3동



원일그린빌라 피해가구에 화재의연금 전달

주민센터는 지난 2월 11일 원일그린빌라 화재로 어려움을 겪고 있는 가정에 5백5십여만원의 화재의연금을 전달하였다. 이날 준비된 후원금은 화재로 인해 모든 것을 잃게 된 가구와 인명피해를 입은 가정의 딱한 사정을 전해들은 민들레지역복지, 수와진 사랑더하기, 서부제일교회, 서구청년회, 사랑의나무, 두레나눔의재단, 하나님의교회, 서구문화원, 호박봉사단, 동 주민자치위원회 등 자생단체의 적극적인 참여로 마련되었다.

가정3동 주민센터 ☎ 560-3083

가좌 2,3,4동



주민센터, 가좌지구대와 업무협약 체결

가좌2동, 가좌3동, 가좌4동 주민센터와 가좌지구대가 지난 2월 17일 가좌3동 주민센터에서 복지대상자 발굴 등의

협업 강화를 위한 업무협약을 체결했다. 이날 협약을 통해 가좌 2,3,4동 주민센터는 가좌지구대와 협력으로 찾아가는 복지사업 활성화 및 복지사각지대 발굴을 위한 현장 대응력을 크게 높이고 양질의 복지서비스 제공의 계기를 마련하게 되었다.

가좌3동 주민센터 ☎ 560-3323

가좌 4동



‘화목한 가정 가구기’ 사업 실시

동 지역사회보장협의체는 3월부터 다자녀 가정(18세 미만 3자녀) 30세대에 연 2회 (210만원) 간식을 지원하는 ‘화목한 가정 가구기’ 사업을 실시한다. 동 협의체는 이번 사업이 사회의 근간이 되는 가족의 소중함을 되새기고, 우리 이웃에 대한 관심을 이끌어내는 좋은 기회가 될 것으로 기대하고 있다.

가좌4동 주민센터 ☎ 560-3387

석남 1동



‘찾아가는 오곡밥 서비스’ 실시

동 지역사회보장협의체 및 8개 자생단체 연합회에서는 특화사업으로 ‘찾아가는 오곡밥 서비스’를 실시하였다. 이

날 100여명의 협의체 및 자생단체원들은 500인분의 오곡밥·나물 도시락을 마련하여 거동이 불편한 노인 및 중증장애인이 속한 저소득 가정 281세대 360명과 7개 경로당에 직접 전달하는 등 찾아가는 나눔의 서비스를 실천하였다.

석남1동 주민센터 ☎ 560-3126

검단 3동



‘어린이 일일 탁구체험 학습’ 개최

주민자치위원회는 지난 2월 18일 주민센터 4층 대강당에서 ‘어린이 일일 탁구 체험 학습’ 행사를 개최하였다. 이번

행사는 성장하는 어린이들에게 일일 탁구체험 학습을 경험해 보도록 함으로써 발달시기 건강과 체력 증진을 도모하고자 지역내 초등학생 20명을 대상으로 맞춤형 레슨을 제공하는 것으로 진행되었다.

검단3동 주민센터 ☎ 560-3486



수리 떴다 병아리 감춰라

요즘은 어떤가 모르지만, 예전엔 이맘때면 초등학교 앞에 햇병아리 장사가 나타나 아이들을 노랗게 유혹하곤 했다. 감별사가 암컷을 고르고 버려지는 수컷들이라 코 문은 돈으로도 살 수 있을 만큼 가격이 헐했다. 새 학년이 되면 집집마다 한동안 삐약삐약 사랑스런 소음이 흘러나왔다. 급한 대로 쌀집에서 좁쌀을 구해와 먹이다 보니 이내 향문이 막힌 병아리는 며칠 못 살고 죽어나갔다. 아이들은 눈물바람을 하며 꽃삽을 들고 나와 물어주고, 앞으로 다시는 병아리 사오지 말라고 종주먹을 대는 엄마가 종종 눈에 띄곤 했다.

그보다 더 먼 시절에는 아이들이 하늘을 쳐다보며 합창했다.

“수리 떴다 병아리 감춰라, 수리 떴다 병아리 감춰라…….”

하늘 높이 떠서 마을을 선회하는 독수리에게 뒷밭에서 종종대는 햇병아리는 손쉽게 취할 수 있는 먹잇감이었다. 하늘에 검은 점이 뜨고 그 그림자가 땅바닥을 오락가락하면 아이들은 손나팔을 하고 입을 모아 ‘수리 떴다 병아리 감춰라.’를 외치며 병아리들을 닭장으로 몰았다. 가끔은 미끄러지듯 스쳐간 독수리가 병아리를 채가는 일도 일어났다. 독수리는 날 짐승의 왕으로 어린아이를 채서 날아갈 수 있을 정도로 힘이 좋다고 알려졌기에 수리가 뜨면 재빨리 병아리를 감춘 아이들은 방에 들어가 가쁜 숨을 쉬며 수리가 멀리 날아가기만 기다렸다.

우리 고장 ‘징맹이 고개’를 찾아 나서면서 ‘수리’가 떠오른 건 그곳이 ‘매’와 무관하지 않기 때문이리라.

징맹이 고개

지금은 8차선 ‘경명대로’가 시원하게 뚫린 고갯길이지만 ‘징맹이 고개’란 옛 이름이 정다워 계속 관심이 갔다. 서구 공촌동에서 계양구 계산동으로 넘어가는 계양산 고개가 예전에는 경명현, 징맹이 고개, 혹은 징매이 고개로 불렸다 한다. 이 고개에 고려시대 응방이 있었고, 충렬왕(1236~1308)이 여기서 매사냥을 했다는 기록도 있다. 이곳의 응방은 설치했다 없앴다 다시 설치하기를 반복하면서 조선조까지 귀족스포츠로 존속했다.

1750년경에 제작된 ‘해동지도’는 경명현의 지리적 입지, 세곡의 운송과 보호를 위해 이 지역이 군사적으로 중요시될 수밖에 없는 이유를 알려준다. 고려의 수도 송도로 통한다는 점 역시 중요했다. 고려 임금의 사냥터가 되기 위해서는 개경과 부평을 잇



는 교통로가 확보되어야 하는데 경명현은 18세기 후반까지 그 길목으로 지리적 요충지 역할을 했다.

1973년 편찬한 『인천시사』에도 경명현에 대한 우리식 지명이 등장한다. “부평 구읍에서 계양산 서쪽 기슭을 우회하는 거의 8km에 달하는 긴 고개가 있다. 속칭 ‘질맹이 고개’라고도 하는 이 고개는 인천 근방에서 가장 높고 긴 고갯길인데 이곳을 경명현이라 부른다. 이 경명현은 지금도 원시 모습 그대로 문명의 혜택을 입지 못하고 있는 곳인데 여기에는 예부터 여러 가지 전설이 있다.”고 소개한다. 질맹이라는 이름이 처음 나타나지만 의미에 대해서는 설명이 없다. 다만 도적이 집단으로 출몰할 만큼 지세가 험하고 숲이 무성한 형상이라고 전하고 있는 정도다.

서구의 향토사가 이훈익의 『인천지방향토사담』에도 등장한다. ‘경명현의 원래 명은 속칭 경매이 고개 또는 징매이 고개라 불리었으니 경매란 매를 경주시켰다는 뜻이고 징매이 고개란 매를 징발하였다는 뜻인데 이 고개를 한문으로 경명(景明)이라 한 것이다.’라고 밝힌다. 또한 이와 관련하여 ‘고려 충렬왕은 왕비인 제국공주와 더불어 원나라의 칙사 다루가치들과 함께 계양산에 와서 매사냥을 즐겼다 한다. …… 충렬왕은 부평골에서 다섯 번에 걸쳐 매사냥을 하였다고 하며, 고려 때의 국영매방이 경명현(景明峴) 서쪽에 있었다. 충렬왕이 부평 땅에서 매사냥을 한 것도 매방이 있었기 때문이라고 한다. 왕은 그때 부평의 지명이 계양이었던 것을 길주목(吉州牧)으로 승격시키고 자기가 죽으면 길주 땅에 묻어달라고 유언까지 하였다고 한다.’고 서술했다. 이훈익은 『고려사』와 『고려사절요』를 바탕으로 부평지역에 있던 응방(鷹坊, 매방)의 존재와 충렬왕의 매사냥에 대해 보다 구체적으로 언급하고 있다.

응방이란?

응방은 매의 사육과 사냥을 맡아보던 관아로, 고려 때 중국 원나라에 매를 바치기 위해 설치했다. 우리나라에 응방이 처음 설치된 때는 1275년(충렬왕 1)이다. 원래 매사냥은 수렵과 목축을 업으로 하는 북방 민족과 중국 대륙에서 일찍부터 행해졌다. 특히 매사냥을 즐긴 몽고인들에게 매는 중요한 재산이었다.

응방 제도는 몽골에서 들어와 그들이 조공품으로 요구하는 해동청(海東靑, 사냥매)을 잡고 길러서 몽골에 보내기 위해 설치되었다. 고려에서는 응방을 경영하기 위하여 몽골에서 기술자인 응방자를 불러오고, 지방의 응방에는 응방심검별감(鷹坊審檢別監) 등의 관리를 파견하여 매 잡는 일을 독려하고, 몽골에서는 매를 빨리 보내라고 착응사(捉鷹使)를 보내기도 하였다.

몽골에서 매를 보내라는 요구가 잦아 1283년(충렬왕 9)에는 응방을 관

장하는 응방도감을 두기도 하였다. 응방에서 길들인 매는 몽골뿐만 아니라 고려의 왕에게도 바쳐 매의 수요는 늘어만 갔고, 응방에 속한 관원들은 왕의 권력을 배경으로 횡포가 극심해졌다. 결국 응방은 부패의 온상이 되고 말았다.

거슬러 올라가 보면 우리의 매사냥은 고조선시대 만주 동북지방에서 수렵생활을 하던 숙신족(肅慎族) 때부터 전해져 내려와 그 이후 고구려를 중심으로 삼국시대에 매사냥이 성행했다. 매사냥 기술은 나중에 중국에도 큰 영향을 주었고 일본에도 백제인들이 전승하였다는 기록이 남아 있다. 고려 충렬왕은 응방(鷹坊)이라는 관청까지 따로 두면서 매에 대한 애착을 보였고, 조선시대에도 응방제도를 계승하여 궁에 내응방을 설치했던 기록이 남아 있다.

그러니까 매사냥은 매를 잡는 게 아니라 길들인 매로 꿩이나 토끼 등을 사냥한다는 뜻이다. 그리고 보니 독수리와 매도 달랐다. 달라도 많이 달랐다. 매는 독수리보다 작다. 독수리는 기류를 타고 날아 날갯짓을 않는데 매는 기류를 타지 않아 날갯짓으로만 난다. 그럼에도 독수리보다 1.7배 빠른 속도로 최대시속 300km까지 난다. 또한 독수리는 배가 고프면 사체도 먹지만 매는 살아 있는 동물만 잡아먹는다고 한다. 한마디로 매는 거저먹지 않으면서 신선한 식사를 하는 양반이라는 얘기다. 덩치가 큰 독수리보다 옷질이라는 얘기다. 그런 매를 길들여 사냥에 나서기가 쉽진 않았을 텐데 옛날 사람들이 낭만에 대해 더 집착하지 않았나 싶다.

민요가수 김세레나의 노래 중에 '남한산성'이 있다. 그 노래 가사에 '수진이 날진이 해동청 보라매'가 등장한다. 그 이름들이 매의 이름이란 것도 이번에 알았다. 보라매는 부화해 1년이 안 된 새끼 매를 말한다. 보라매로 들어와 1년간 사람 손에 난 매는 수진이라 한다. 산진이는 야생에서 1년 이상 자란 매를 말한다. 보라매와 산진이의 구분은 털 무늬를 보고 안다. 보라매는 죽엽같이 털 무늬가 아래로 향하나 산진이는 무늬가 가로로 생긴다. 그리고 송골매나 해동청은 사냥용 매를 총칭하는 거였다. 남한산성이란 민요에 각종 매 이름이 등장하는 걸 보면 매사냥과 무관하지 않은 지역인가보다.

그런데 막상 찾아온 징맹이고개엔 응방의 흔적도 그 많던 매도 보이지 않았다. 임꺽정의 전설도 짓들었다는데 아무것도 찾을 수 없었다.

500년 전 계양산에 찌렁찌렁 올리던 백정 출신의 의적, 존재만으로도 부모에게 걱정덩어리라 이름마저 걱정이 되었다는 임꺽정이 머물던 곳. 산세가 험한 탓에 이런저런 산적이 많아 백 명, 혹은 천 명이 모여서 넘어야 안전하다 해서 '백명고개' '천명고개'로도 불렸다는 징맹이고개. 이젠 여인네 혼자서도 거뜰히 넘을 수 있는 안전한 고개. 낮아진 고개가 웬지 허무해 그냥 넘어갈 수 없었다. 흔적 없는 응방 대신 다른 흔적이란도 보아야겠기에 중심성으로 향했다. 무너진 성의 잔해라도 보기 위해 걸음을 놓았다.

마음이 구르는 중심성

중심성은 1883년(고종 20년) 가을, 부평부사 박희방이 계양산 경명현에 축조한 성곽이다. 성의 이름을 衆心(여러 사람의 마음)이라 한 것은 주민들의 협조와 의연금으로 완공된 것을 기념하기 위해서였다. 중심성이 위치한 경명현(징맹이고개)은 서해의 관문으로 교통과 군사상 요지였으며 한양으로 통하는 전방위적 역할을 하는 곳이었다. 중심성은 서쪽으로 해안선이 넓게 조망되고 동쪽으로 인천시내와 한강 하류가 보여 서해를 관측하고 방어하는데 최적의 장소였다고 한다.

중심성지가 서구 공촌동 산1번지 일원에 위치한다는 정보를 되새기며 경명대로 정상 생태통로에서 계양산으로 접어들었다. 산을 오르는 중간간이 등산객들과 마주쳤다. 그들에게 중심성터가 어디냐고 물었으나 아

무도 제대로 가르쳐주지 못했다. 그건 눈에 띄는 흔적이 없다는 뜻이었다. 누구도 보지 못했다는 뜻이었다. 절망감이 들었으나 이왕 나선 길, 동물적인 촉을 세웠다. 중심성지는 등산로에서 벗어난 곳에 숨어 있을 가능성이 농후했다.

노란 표지판 앞에서 멈췄다. '국가지점번호 다사3001, 5016' 지점이었다. 여기서 피고개 쪽을 버리고 정상으로 향하는 길로 들어섰다. 피고개 방향보다 인적이 드문 길이었다. 중간쯤 올라가다 아무래도 의심스러워 등산로를 버리고 오른쪽 숲으로 들어섰다. 길 없는 산비탈이 위태로웠다. 조심조심 나뭇가지를 붙들고 조금 더 진행했다. 그런데 아니나 다를까? 산 위에서 흘러내린 돌들이 발을 이루고 아래쪽으로 흐르고 있었다. 산중턱부터 시작해 보이지 않는 저 밑까지 10미터쯤 되는 일정한 너비로 돌들이 널려 있었다. 성곽의 흔적은 외통수가 아니었다. 5미터쯤 거리를 두고 또 하나의 돌밭이 같은 형태로 흐르고 있었다. 성곽의 흔적은 두 겹이었다.



여길 처음 왔는데, 일상처럼 등산을 하는 사람들도 못 찾은 중심성터를 단번에 찾아내다니! 절로 환호성이 터져 나왔다. 분명 골짜기는 아닌데 돌들이 그렇게 흘러내려가니 돌의 계곡처럼 보였다. 산비탈을 구르는 수많은 돌들이 역할을 다하고 세월과 함께 무너져, 이제 그만 주민들이 있는 마을을 향해 외와 함성을 지르며 달려가는 모습처럼 보였다.

성의 잔해치고는 방대한 양의 돌이었다. 계를 탄 듯 뿌듯한 심정으로 하산했다.

연둣빛 호흡

계산동에서 올라왔으니 공촌동으로 내려가기로 했다. 징맹이고개 생태통로를 내려와 서구 쪽으로 걸었다. 가끔씩 뒤를 돌아보며 멀어지는 징맹이고개를 눈에 담았다. 험준하고 높았던 고개는 만만하게 낮아지고, 하늘을 마음껏 날던 매들은 사라지고, 응방은 어디쯤 있었는지 알 길 없는데, 시원하게 뚫린 8차선도로로 내리쬐는 차들이 무섭게 바람을 일으키며 지나갔다. 그래도 이 고갯길을 걸어 내려오길 참 잘했다. 주변을 살펴보며 천천히 내려오다 오른쪽 길가에서 뜻밖의 선물, 공촌천 발원지를 발견했으니 말이다.

이날 입때껏 발원지라고는 백두산 가서 압록강 발원지를 본 게 처음이자 마지막인데 내 고장을 건다가 우연히 공촌천 발원지를 만났으니 대단한 황재였다. 내 생애 두 번째로 만난 발원지는 웅달샘처럼 작았다. 철망으로 담장이 쳐진 길가에, 버려진 듯 잊혀진 듯 푹 떨어져 있었다. 누군가의 손길을 받아본 지 오랜 모습이었다. 그곳엔 적은 양의 물이 고여 있었다. 본래 모든 시작은 미미하게 마련이다. 이렇게 솟아난 공촌천이 흐르고 흘러 또 다른 물줄기와 만나고 헤어지길 반복하면서 서해에 닿겠지. 그렇게 바다가 되어 달님의 말씀에 귀 기울이고, 만조와 간조를 오가며 생명의 갯벌을 어루만지겠지.

바다가 멀 텐데 어디선가 갯내음이 나는 듯했다. 문득 돌아본 징맹이고개 양 옆으로 연둣빛 아우라가 퍼져나갔다. 봄이 오면 대지의 호흡도 칼라가 된다. 지금 계양산은 연두색으로 호흡하는 중일 것이다.

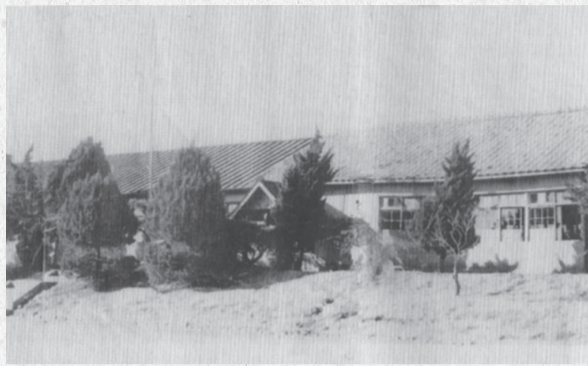
소설가 김진초/본지 편집위원



사진 속의 서구 65

서곶초등학교

정작 서구지역 최고(最古)의 교육기관인 서곶초등학교에 대한 이야기가 누락되었다. 제41호(2015년 1월호)에 '서곶국민학교와 하야시 임



구지역인 개항장에 저들의 도시거점을 마련하고, 그 배후인 서구지역을 식량을 비롯한 농산물 생산기지로 삼으려는 계획 아래 이곳 주민들에

갑선 선생'이란 글을 쓰기는 했는데 학교에 대한 이야기라기보다 거기에 교사로 재직했던 임갑선(林甲善) 선생에 대한 이야기가 중심이었다. 임갑선 선생은 필자의 고모부였기 때문에 그런 내용이 대부분이었다.

그 글에도 서곶초등학교를 설명하기 위해 '1929년 8월 24일 인천서곶공립보통학교로 인가되어 1930년 1월 20일 2개 학급으로 개교했다. 1938년 4월 1일 인천서곶공립심상소학교로 개칭되었고, 1940년 4월 1일 인천이노우에(井上)공립심상소학교로 다시 개칭되었으며, 1941년에 인천이노우에공립국민학교로 개칭되었다. 지금의 인천서곶초등학교이다.'

이것이 『인천시사』에 보이는 연희동 서곶국민학교에 대한 간략한 설명이다. 86년의 연륜을 가진 학교의 역사가 만만치 않다. 1940년 4월 1일자로 학교명을 '이노우에(井

上)'로 개칭한 것은 일제가 바로 같은 날짜에 이곳 지명을 '이노우에마치(井上町)'로 개칭했기 때문이다."이라는 『인천시사』의 짤막한 기록을 인용하기로 했다.

이것으로 서곶초등학교의 약사가 밝혀지기는 했지만, 『서구사』의 기록은 옮기지 못한 것이 사실이다. 『서구사』에는 서곶초등학교는 인천광역시 서구 대평로 56번길 9(연희동 745-1)에 소재한다고 되어 있다. 이어 "서구 중심지역의 하나인 서곶지구는 계양산을 끼고 서쪽으로 바닷가까지 이어진 별판에 자리하고 있으며, 옛날에는 서곶면으로 독립된 행정구역을 갖추고 있던 역사를 간직한 곳이다. 땅이 비옥해 예부터 농사를 주로 하던 주민들이 모여 살았다. 그래서 일제 강점기 1930년에 일찍이 공립보통학교가 설립되었다."고 기록하고 있다.

여기에 보충 설명을 하자면 일제는 중구, 동

대해 식민지 교육을 실시하기 위해 일찍이 초등교육 시설을 세웠던 것이고, 그 첫발이 바로 인천서곶공립보통학교였던 것이다.

이어지는 『서구사』의 기록을 보면 이 학교는 "1945년 광복이 되면서 인천서곶국민학교로 교명이 변경되고 1996년 인천서곶초등학교로 다시 교명이 변경되었다. 이후 인천의 인구가 팽창함에 따라 1998년 인천심곡초등학교를 분리 개교하고 다시 2002년 인천양지초등학교를 분리 개교하면서 지금의 서곶초등학교 모습을 갖추게 되었다."고 되어 있다.

왼쪽 사진은 인천서곶공립보통학교 제1회 졸업기념 사진이다. 사진 상단에 소화(昭和) 8년(1933년)이라는 일제 연호가 보인다. 연희동 김순태 님 보관 사진이고, 오른쪽 사진은 1940년대 학교 전경으로, 정인표 선생이 제공하신 사진이다.

김윤식 / 시인

생활 법률

성본변경

Q 전남편과 결혼을 하고 아들을 낳았습니다. 이후 전남편과 이혼을 하고 재혼을 한 상태입니다. 전남편과의 사이에서 낳은 아들의 성을 재혼한 남편의 성으로 변경할 수 있는지 알고 싶습니다.



자녀의 복리를 위하여 자녀의 성과 본을 변경할 필요가 있을 때에는 자녀의 주소지를 관할하는 가정법원에 아버지, 어머니 또는 자녀가 성과 본의 변경을 청구할 수 있습니다. 다만 자녀가 미성년자이고 법정대리인이 청구할 수 없는 경우에는 8촌 이내의 혈족

이나 4촌 이내의 인척 또는 검사가 청구할 수 있습니다.

가족관계등록부제도가 시행되기 전에는 자녀의 성을 변경하는 것이 불가능하였으나, 가족관계등록부제도가 시행된 2008년 1월 1일부터는 가정법원의 허가를 받아 자녀의 성을 새로운 남편의 성으로 변경할 수 있게 된 것입니다.

하지만 가장 중요한 것은 어느 경우든 법원의 허가가 있어야 한다는 것이며, 법원은 성을 변경하는 것이 '자녀의 복리'에 도움이 될 것인지를 기준으로 허가여부를 판단한다는 것입니다.

어떠한 경우가 '자녀의 복리'를 위해 도움

이 된다는 것인지는 법원이 구체적인 사정을 고려하여 판단을 하겠지만, 아버지가 자녀와 교류를 전혀 하지 않고 양육비도 지급하지 않는다면, 어린 나이에 재혼을 하게 되면서 실제로 아버지의 역할을 하고 있다는 등의 사정이 있는지 등이 중요한 고려 요소가 됩니다. 따라서 사안의 경우 전남편과 사이에서 낳은 자식을 재혼한 남편의 성으로 변경하는 것은 아이의 성을 재혼한 남편의 성으로 변경하는 것이 '자녀의 복리'에 도움이 된다면 법이 이를 허가할 것이고, 오히려 '자녀의 복리'에 도움이 되지 않는다고 판단한다면 불가할 것입니다.

법률사무소 국민생각 변호사 김중호

길 위의 천사

윤도로 김지혜

길고양이에게 날마다 밥을 주며 돌보는 사람들을 캣맘, 캣대디라 부른다. 고양이에게 관심 없던 나는 알지도 못한 용어였지만, '도도'를 만난 후 나 역시 초보 캣맘이 되었다.

도도는 내가 공부하는 독서실 주변에 사는 고등어무늬 고양이였다. 처음 보는 내게 작은 발로 도도도도 뛰어와 '도도'란 이름을 붙였고, 밥을 챙겨주며 또 한 명의 캣맘 미래아줌마도 알게 되었다. 도도가 내 캣맘 활동의 시작이었던 셈이다.

그렇게 늘 곁에 있을 것만 같았던 도도는 갑작스런 임신과 출산으로 추운 겨울 초입 새끼 다섯의 어미가 되었다. 황급히 미래아줌마네 보일러실에서 새끼를 낳게 했지만, 남편 분의 반대로 갈등이 커졌고 급기야 한 달여 만에 미래아줌마가 집에 없는 사이 도도의 가족은 추운 길거리로 내 쫓겼다. 동네방네 찾아다니고 기다렸지만 만나지 못한 채 한 달쯤 지난 12월의 어느 날, 미래아줌마의 전화에 한달음에 뛰어간 곳은 빌라에서 멀찍이 떨어진 공원이었다. 전 날 밤새 내린 눈에 묻혀 도도와 새끼 세 마리가 얼어 죽어 있었다. 가슴이 타는 듯한 고통에 그 자리에 주저앉아 얼마나 울었는지 모른다. 모든 것이 내 탓만 같았다.

하지만 절망도 잠시였다. 도도의 죽음으로 슬픔이 가득했던 12월이 다 지나기 전, 독서실을 가던 내 귀에 들려온 건 새끼 고양이의 울음소리. 유난히 도도와 똑 닮은 고등어무늬 때문에 '도도2'라고 불리던 아이였다. 엄마와 형제들이 얼어 죽은 추운 날씨에, 이 아이 혼자 어떻게 살아남아 내게로 온 것일까. 기적이 아닐 수 없었다. 죽은 도도가 이 아이 하나만이라도 살려달라고 내게 보낸 게 아니었을까? 아이는 '룰루'라는 이름으로 내 가족이 되었고, 이후 나는 초보 캣맘으로 주민들의 불편사항을 개선하고 피해를 최소화하며 길고양이와의 공존을 위해 노력하고 있다. 도도와 새끼들이 맞은 비극이 두 번 다시 일어나지 않기를 기도하며, 오늘도 길 위의 천사들을 만나러 두 손 가득 사료를 들고 집을 나선다.



내 삶을 사는 연습

청라에메랄드로 이현정

수없이 묻고, 묻자.
수없이 말하고, 말하자.
수없이 기억하고, 기억하자.

나는 누굴까.
나는 어떤 사람일까.
나는 무엇을 좋아할까.

나는
나란 사람은...



용돈에 눈물 어려

웃우물로 오순분

어린 손녀에게 받는 용돈은 눈물 나요. 아까워요. 웬지 서럽기도 해요. 나의 외손녀는 중학교 2학년이예요. 할머니는 아직도 아기로 보이네요. 설, 전날 둘째 딸 식구들이 와서 저녁 먹고 가는데 외손녀 수인이가 "할머니 쓰세요" 하며 돈 오만 원짜리 한 장을 내 손에 쥐여 주는 거예요. "할머니 쓰세요" 하는 그 목소리를 듣는 순간 내 마음 울컥하더니 코 마루가 식긏했쥬. 나는 71살인데 아직도 한 회사에 9년째 미화원으로 일하고 있어요. 외손녀 딸 수인이가 할머니 보기에는 불쌍해 보였나 봐요. 지난 8월 보름 추석에도 책 한 권, 간식거리, 용돈 오만 원 이렇게 줘서 받았는데 나는 아직도 손녀 수인한테 배워야 할 점이 많은 외할머니인 것 같습니다. 자랑하고 싶어서 이런 손녀가 있다고 이 글을 올리고 싶습니다. 나의 예쁜 손녀딸 ♥



『Green 서구』는
구민 여러분의 글을
기다립니다.



본인이 직접 쓴 재미난 에피소드, 따뜻한 우리 주변이야기 등 장르에 제한 없이 원고지 3매 이내로 작성하셔서 우편 또는 이메일로 보내주세요. 편집회의를 통해 채택된 원고는 3만원 상당의 전통시장 상품권을 드립니다. 구민 여러분의 많은 참여를 바랍니다.

■ 주소 : 인천광역시 서구 서곶로 307(심곡동) 서구청 홍보미디어과 홍보팀 『Green 서구』 담당자 앞

■ 이메일 : ny0315@korea.kr ※ 제출시 성명, 주소, 연락처를 꼭 기재하여 주시기 바랍니다. ※ 제출된 원고는 반환되지 않습니다.

홍보미디어과 홍보팀 ☎ 560-4142

생활정보

“전입신고, 민원서류 발급은 민원24에서 클릭 한 번으로”



민원24 문의사항 ☎ 1588-2188

인천서구 영어나라 ISEL <아이셀>

※ ISEL(아이셀)이란? 어린이부터 성인까지 다양한 연령층이 무료로 배울 수 있는 온라인 외국어학습 사이트

- ▶ 이용방법 : 인터넷 주소창에 「isel.seo.incheon.kr」을 입력
- ▶ 다양한 무료학습 콘텐츠 : 1,500차시 이상(유아영어, 파닉스학습, 초중등 영어, 생활영어, 토익, 오픽, 비즈니스 영어, 일본어 학습, 중국어 학습)
- ▶ 다양한 이벤트 진행 : 신규회원 가입 및 출석왕, 설문조사 이벤트 진행
문의)인재육성과 국제화교육팀 ☎ 560-5753

개발공시지가 감정평가사 상담제 운영

- ▶ 상담대상 : 개별공시지가에 대하여 상담을 요청하는 토지소유자 및 이해관계인
- ▶ 상담기간
 - 의견제출 (4.13.~5.2.) 및 이의신청기간 (5.31~6.29)
 - 의견제출지가검증(5.4.~5.9) 및 이의신청지가검증(6.30.~7.28.) 기간 중 운영
- ▶ 주요내용
 - 의견제출 및 이의신청 관련 홈페이지 공시기간 내 유선상담
 - 의견제출 및 이의신청 검증기간 내(內) 대면상담
- ▶ 대면상담
 - 상담장소 : 토지정보과 지가정보팀
 - 상담기간 : 산정지가검증 및 의견제출, 이의신청 중 운영
- ▶ 유선상담 : 감정평가사 유선연결 및 연락처 안내
문의) 토지정보과 지가정보팀 ☎ 560-4845

가정용 저녹스 보일러 설치 보조금 지원 안내

- ▶ 신청기간 : 2017. 2. 20 ~ 10. 31(사업비 소진시 조기마감)
- ▶ 지원대상 : 가정용 일반보일러를 저녹스 보일러로 교체하려는 서구 거주 주택 소유주 (주택 소유주를 원칙으로 하나 주택 소유주의 위임을 받아 세입자가 신청 가능)
- ▶ 지원금액 : 1대당 16만원(총 226대 지원가능)
- ▶ 접 수 처 : 서구청 환경보전과 방문 및 우편접수
- ▶ 제출서류 : 신청서, 구비서류(신청서 하단 참고)

신청서 다운로드

구 홈페이지 → 전체메뉴 → 행정공개 → 행정정보 → 부서자료실 → “보일러”검색

문의) 환경보전과 환경관리팀 ☎ 560-4355

불법 입간판(에어라이트, 배너 등) 집중단속 안내

- ▶ 단속기간 : 2017. 3월 ~ 12월(연중)
- ▶ 단속대상
 - 무단으로 설치한 에어라이트, 입간판, 배너, 깃발 등
 - 전기를 사용하거나 조명 보조 장치를 사용한 입간판
 - 자기업소 부지 내라도 입간판을 건물 면으로부터 1m 바깥으로 설치한 경우
- ▶ 위반자에 대한 행정조치
 - 불법 입간판에 대하여 자진정비 하지 아니하였을 경우 옥외광고물 등 관리법 제20조1항의 규정에 의거 1면 당 **최고 500만원**까지 과태료를 부과할 예정이오니 양지하시기 바랍니다.

《 불법 옥외광고물 적발시 과태료 부과금액 》

면적(㎡)	수량	과태료금액
1㎡ 미만	1면당	최고 32만원
2㎡ 미만	1면당	최고 64만원
3㎡ 미만	1면당	최고 129만원
3㎡ 이상	1면당	최고 500만원

문의) 도시재생경관과 광고물관리팀 ☎ 560-4182~4186

찾아가는 자동차 배출가스 무료 순회점검

- ▶ 신청대상 : 자동차를 소유한 서구 주민 누구나 신청 가능.
- ▶ 순회기간 : 2017.3.6. ~ 12.31.(지역에 따라 순차적 진행)
- ▶ 검사차량 : 경유차량, 휘발유차량, 가스차량 등 전 차종
- ▶ 검사항목 : 매연, 일산화탄소, 탄화수소, 공기 과잉률 등
- ▶ 신청방법 : 서구청 환경보전과(☎032-560-5925)로 전화 신청
문의) 환경보전과 생활환경팀 ☎ 560-5920

대형폐기물 26개 품목 스티커 수수료 가격 인상 안내

- ▶ 1998년 이후 단가인상이 없었던 대형폐기물 스티커 수수료에 대해 물가상승 및 임금인상 등 변화된 상황을 고려하고 대형폐기물 처리비용의 원가기준에 맞게 부득이 대형폐기물 주요 품목중 26개 품목에 대해 스티커 수수료를 1,000원씩 인상하게 되었음을 알려드립니다.
- ▶ 수수료 인상 시기 : 2017. 4. 1부터
- ▶ 수수료 인상품목(26개) 현황 : 서구청 홈페이지 참조
문의) 자원순환과 수도권매립지팀 ☎ 560-4553

「온실가스 진단·컨설팅」사업 참여 안내

- ▶ 모집대상 : 서구 지역내 가정, 상가, 학교
- ▶ 모집기간 : 2017. 3. 2. ~ 4. 28.
- ▶ 신청방법 : 환경보전과 유선접수 (☎560-4353)
- ▶ 사업내용
 - 온실가스 진단 컨설턴트가 방문하여 대기전력 측정하여 낭비 전력량 진단
 - 전자제품의 에너지 효율 및 친환경적 사용방법 안내
 - 생활 속 에너지 절약 등 녹색생활 실천을 통한 온실가스 감축방법 안내
 - 전 국민 온실가스 감축 프로그램인 「탄소포인트제」 안내 및 가입
 - 기타 에너지 사용에 관한 궁금증 해결
 - 에너지 절약물품 지급

문의) 환경보전과 환경관리팀 ☎ 560-4353

국민공감 생활규제개혁 과제 공모

- ▶ 공모기간 : 2017. 3. 15. ~ 4. 14.
- ▶ 공모자격 : 대한민국 국민 누구나 ※ 복수과제 공모 가능
- ▶ 공모과제 : 총 3개 분야의 국민 생활 밀접형 규제개혁 과제
 - ① 소상공인·소기업 분야 : 창업 활성화·기업 활동 등 저해 규제
 - ② 생애주기 분야 : 출산·육아·취업 등 연령에 따라 겪는 애로사항
 - ③ 생활불편 분야 : 교통·주택·의료 등 생활 속 불편사항
- ▶ 제출서식 : 행정자치부 홈페이지 게시(분량제한 없음)
- ▶ 제출방법 : 등기우편 또는 전자우편 제출
 - ① 등기우편 : 서울특별시 종로구 세종로 209, 행정자치부 지방규제 혁신과 생활규제개혁 담당(우:03171) ※ 당일 소인분에 한함.
 - ② 전자우편 : aiya4@korea.kr
문의) 기획예산실 법무팀 560-4062~4065

디딤씨앗통장 정부 지원금 확대

- ▶ 디딤씨앗통장이란? 디딤씨앗통장은 아동복지시설 보호아동 및 저소득층 아동이 준비된 사회인으로 성장할 수 있도록 저축을 통해 자립자금을 마련하는 “자산형성 지원사업”입니다
- ▶ 정부 지원금 확대 : 대상아동이 후원자나 보호자의 도움을 받아 일 정금액(최대 월 50만 원)을 본인의 디딤씨앗통장에 저축할 경우, 국가와 지자체에서 저축액과 동일한 금액을 최대 4만 원까지 적립 해 주고 있습니다.(2017년부터 3만 원 → 4만 원으로 확대)



문의) 여성보육과 여성아동팀 ☎ 560-5733

복지

장애인자동차표지 부당 사용시 과태료 부과

- ▶ 장애인자동차표지 발급 기준
 - 장애인 본인 명의의 자동차 또는 보호자 명의의 자동차
 - 보호자란? 장애인 또는 장애인과 세대별 주민등록표 상 같이 기재되어 있으면서 함께 거주하는 배우자, 직계존비속 및 그 배우자, 형제자매 및 그 배우자, 자녀 명의로 등록하여 장애인이 사용하는 자동차 1대
- ▶ 장애인자동차표지 부당 사용 시 과태료 2,000,000원
- ▶ 부당 사용 적발 사례
 - 장애인자동차표지를 대여하거나 타인에게 양도한 경우
 - 비슷한 표지를 사용하거나 명칭을 사용한 경우
 - 장애인자동차표지를 훼손하여 임의로 표지와 다른 차량번호를 입력 후 사용한 경우
 - 보행상 장애인이 아님에도 불구하고 장애인자동차[주차가능]표지를 사용한 경우
 - 기타 그 밖에 장애인자동차표지를 부당 사용한 경우 등(위조·사망·변조 등)
- ※ 보행상 장애인이 탑승한 경우에만 장애인자동차[주차가능]표지의 효력을 인정, 적발 시 별도의 계도조치 없이 과태료를 부과합니다.
문의) 노인장애인복지과 장애인복지팀 ☎ 560-4315

저소득 한부모가족 지원사업 안내

- ▶ 지원 대상
 - 소득인정액이 기준중위소득 52% 이하이면서 만 18세(취학시 만 22세)미만의 아동을 양육하는 한부모가족 및 조손가족
 - 소득인정액이 기준중위소득 60% 이하이면서 모 또는 부의 나이가 만 24세 이하인 청소년 한부모 가구
- ※ 소득인정액이란 월소득+재산(주택, 토지, 예·적금, 자동차 등)을 소득으로 환산한 금액

▶ 지원대상자 선정 기준(소득인정액) (단위 : 원)

구분	2인 가구	3인 가구	4인 가구	5인 가구
한부모 및 조손가족	1,463,513	1,893,276	2,323,038	2,752,799
청소년 한부모가족	1,688,669	2,184,549	2,680,428	3,176,307

- ▶ 지원내용
 - 아동양육비 : 만 13세 미만 자녀 월 12만원(청소년한부모 자녀 월 17만원)
 - 추가아동양육비 : 조손 및 만 25세 이상 미혼한부모가족 5세 이하 자녀 월 5만원
 - 초·중·고등학생 교육비 지원(부교재비, 학용품비, 교과서대 등)
 - 청소년한부모 검정고시비 지원 등
- ▶ 신청문의
 - 관할 주민센터 방문 신청(온라인 신청 복지로 www.bokjiro.go.kr)
 - 신청기한 : 연중

문의) 여성보육과 여성아동팀 ☎ 560-5736

드림스타트 신규 대상자 확대 안내

- ▶ 기간 : 2017년 3월 ~ 12월
- ▶ 대상 : 기초수급자 및 차상위, 저소득 한부모 가정 아동 < 만0세(임산부포함)~ 만12세이하 >
- ▶ 서비스 제공 분야
 - 신체건강 서비스 : 건강검진, 체육활동 등 신체발달 지원
 - 인지언어 서비스 : 기초학습 및 언어, 인지발달 지원
 - 정서행동 서비스 : 심리 및 정서발달 관련 서비스 지원
 - 부모가족 서비스 : 부모교육, 문화체험 등
- ▶ 신청 방법 : 전화신청 (드림스타트 문의) ☎ 560-3342~9
- ※ 신청 접수 후 아동통합사례관리사의 가정방문 상담을 통해 대상자 선정이 결정됩니다.
문의) 희망복지과 드림스타트팀 ☎ 560-4949

맞벌이가정 일·가정양립 지원사업, '토요행복놀이터'

- ▶ 일시 : 2017. 4월 ~ 7월, 매월 셋째 주 토요일 14:00~16:00
- ▶ 장소 : 인천서구건강가정·다문화가족지원센터 내 교육장(2층)
- ▶ 내용 :

일시	내용
4월 15일	수납 DIY 서랍 만들기
5월 20일	봄 소풍 도시락 만들기
6월 17일	가면 만들기 및 역할극
7월 15일	방학계획 세우기, 예코백 만들기
- ▶ 대상 : 서구지역 맞벌이가정 아빠와 초등자녀 가족 20명
- ▶ 이용료 : 무료(회원가입 후 이용가능)
- ▶ 접수 : 홈페이지 신청(http://icseogu.familynet.or.kr) 신청
- ▶ 구비서류 : 명함, 사원증, 재직증명서, 건강보험납입증 등 맞벌이 증빙 서류 1부 제출

문의) 서구건강가정·다문화가족지원센터 ☎ 569-1562

건강

Happy walking 걷기교실 운영

- ▶ 신청기간 : 2017. 3. 20. ~
 - ▶ 대 상 : 지역주민 누구나
 - ▶ 운영일시 : 2017. 4. 4. ~ 4. 27. (매주 화 · 목 19:00~20:00)
 - ▶ 장 소 : 석남녹지도시숲
 - ▶ 신청방법 : 방문 또는 유선접수
 - ▶ 준비사항 : 간편한 복장, 운동화
 - ▶ 내용
 - 걷기 전 준비운동(스트레칭, 맨손체조)방법 지도
 - 걷기전문 운동강사의 올바른 걷기방법 지도
 - 올바른 걷기를 위한 보행자세 측정 및 교정 지도
 - 걷기리더 발걸 및 동아리 조성 등
- 문의) 건강증진과 건강증진팀 ☎ 560-5049, 5059



“웃음건강운동교실” 운영 안내

- ▶ 신청기간 : 2017. 3. 20.(월) ~ 3. 30.(목)
 - ▶ 대 상 : 지역주민 40명
 - ▶ 운영일시 : 2017. 4. 4. ~ 5. 30. (매주 화 · 금 15:30~16:30) / 총 16회
 - ▶ 장 소 : 서구보건소 4층 보건교육실
 - ▶ 신청방법 : 방문 또는 유선접수(선착순)
 - ▶ 운영내용 : 웃음건강운동지도사의 전문지도
 - 웃음건강운동의 호흡법 숙지
 - 웃음건강운동의 건강체조
 - 웃음건강운동의 건강박수 등
- 문의) 건강증진과 건강증진팀 ☎ 560-5049, 5059



우울감 해소를 위한 “짐볼드림 운동교실” 참여자 모집

- ▶ 신청기간 : 2017. 4. 17.(월) ~ 4. 28.(금)
 - ▶ 대 상 : 중·장년층 주민(30~60대) 40명
 - ▶ 운영일시 : 2017. 5. 8. ~ 6. 15. (매주 월 · 목 15:30~16:30) / 총 12회
 - ▶ 장 소 : 서구보건소 4층 보건교육실
 - ▶ 신청방법 : 방문 또는 유선 접수(선착순)
 - ▶ 운영내용 : 음악과 함께 짐볼과 스틱을 이용한 운동교실
- 문의) 건강증진과 건강증진팀 ☎ 560-5049, 5059



아동·청소년 대상 스트레스·우울 검사

- ▶ 대상 : 상담이 필요한 만18세 이하 아동·청소년
 - ▶ 운영 : 연 중
 - ▶ 장소 : 서구정신건강증진센터(심곡동, 서구보건소 4층)
 - ▶ 내용
 - 우울, 불안, ADHD, 학교폭력, 친구관계, 자살 생각 등 주요정서 및 행동문제 전반
 - 검사도구 별 기준점수 이상인 경우(관심군) 면담 후 심층평가 실시
- 문의) 서구정신건강증진센터 ☎ 560-5006, 5039

가좌건강생활지원센터 운동프로그램 참여자 모집

- ▶ 신청기간 : 2017. 3. 6.부터 선착순 모집
- ▶ 신청방법 : 전화 또는 방문신청

	짐볼난타운동	국선도
일시	4월 (화, 목 오전 10~11시)	4~6월 (화, 목 오후 2~3시)
대상	40~60세 지역주민	65세 이하 지역주민
장소	가좌건강생활지원센터 3층 운동실	
내용	- 짐볼과 스틱을 이용한 운동 - 요가&필라테스 - 유산소 스텝운동	- 호흡을 이용한 스트레칭 (조신법, 단전행공법 등)

문의) 가좌건강생활지원센터 ☎ 560-2996

석남건강생활지원센터 『치매예방교실』신청 안내

- ▶ 신청기간 : 2017. 3. 27 ~ 4. 28
 - ▶ 대상 : 지역주민 30명
 - ▶ 운영일시 : 2017. 5. 8(월) ~ 6. 26(월) 오후 2시~3시
(매주 월요일 / 8주간 운영)
 - ▶ 운영내용 : 기억력 향상을 위한 활동
 - ▶ 운영장소 : 석남건강생활지원센터 보건교육실
 - ▶ 신청방법 : 방문 또는 전화신청(* 신청자가 많을 경우 선착순 선정)
- 문의) 석남건강생활지원센터 ☎ 560-0831

검단보건지소 고혈압, 당뇨, 고지혈증 관리교실

- ▶ 대 상 : 지역내 고혈압, 당뇨병, 고지혈증 환자(가족) 및 지역주민
- ▶ 운영기간 : 2017. 2월~12월
- ▶ 운영방법 : 짝수달 매주 목요일마다 상설 교육 실시
- ▶ 운영장소 : 지소 내 2층 보건교육실
- ▶ 운영일정 : 고혈압 교육(8월), 당뇨교육(4월,10월) 고지혈증교육(6월, 12월)

< 4월 당뇨 관리교실 운영안내 >

- 4/6(1회차): 당뇨병에 대한 전반적인 개요 (전문 의) (원인, 증상, 진단, 치료, 예방법 등)
 - 4/13(2회차) : 당뇨병 관리를 위한 식사요법 (영양사)
 - 4/20(3회차) : 당뇨병 관리를 위한 운동요법 (운동처방사)
 - 4/27(4회차) : 당뇨병 환자를 위한 기억력, 주의집중력훈련(인지작업치료사)
- 문의) 검단보건지소 지역보건팀 ☎ 560-3416

**‘잠깐 사용할건데, 사기는 아깝고...’
『재활기구』 사지말고 빌리세요**

- ▶ 대 상 : 검단지역주민
 - ▶ 대여장소 : 검단보건지소 2층 재활보건실
 - ▶ 대여기간 : 2개월(필요시 재연장 가능)
 - ▶ 대여품목 : 휠체어(성인/소아), 목발(성인/소아), 사발지팡이, 워커, 전기온습포, 보행보조차
 - ▶ 신청방법 : 신분증 지참 후 방문하여 대여신청(반드시 전화상담 후 방문)
- 문의) 검단보건지소 지역보건팀 ☎ 560-3432

인천서부경찰서 소식

안돼요, 3대 반칙

▶ 3대 반칙이 뭐예요?

실생활과 밀접한 생활·교통·사이버 분야에서 국민의 평온한 삶을 위협하는 행위를 "반칙"으로 규정했어요 경찰은 반칙행위 근절을 위해 100일간(2.7~5.17) 특별단속기간에 돌입합니다!



생활 반칙

- **안전비리** : 부실점검, 불법개조, 소방시설 부실관리, 불법하도급 가짜석유 제조·유통, 선박 불법개조·건조 등
- **선발비리** : 성적 조작, 시험문제 유출 등 입시비리, 특정한 부정채용, 취업 알선 사기 등
- **서민갈취** : 갈취, 자릿세 징수 등 각종 영업방해 행위, 금품요구, 물품 강매, 무전취식 등

교통 반칙

- **음주운전** : 주 1회 이상 수시로 이동하며 짧게 단속하는 '스팟 이동식 단속'으로 음주운전 취약시간 대 집중 단속!
- **난폭·보복운전** : 암행순찰차 활용, 고속도로 상 난폭 운전 행위 집중 단속!
- **암채운전** : 캠코더를 활용한 꼬리물기, 끼어들기 단속! 암행순찰차 활용, 고속도로 상 전용차로 위반 등

사이버 반칙

- **인터넷 먹튀** : 인터넷 직거래, 공동구매·저가판매 방자, 게임아이템, 유료콘텐츠 결제방자 사기 등
- **사이버 명예훼손·모욕** : 허위사실 유포, 특정인에 대한 의도적이고 반복적인 명예훼손, 악의적 가짜뉴스(Fake News)제작 행위 엄단!
- **보이스피싱·스미싱** : 보이스피싱, 스미싱, 파밍, 피싱 등 금융사기 영상통화를 이용한 모캠피싱 등 단속!

문의) 인천서부경찰서 경무계 ☎ 453-3226

인천서부소방서 소식

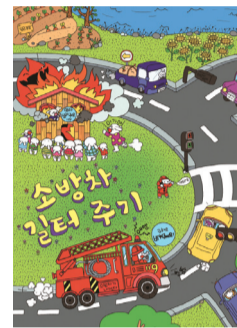
소방홍보 컬펜시 활용 소방안전교육 실시

- ▶ 소방홍보 컬펜시 : 컬러링북의 일종으로 소방을 주제로 안전수칙 및 소방정책 등을 이미지화함
- ▶ 대 상 : 지역아동센터 및 다문화 가정 등
- ▶ 교육내용 : 소방홍보 '컬펜시'를 활용한 소소심(소화기·소화전·심폐소생술)등 소방안전교육
- ▶ 신청방법 : 전자문서, 팩스 접수

소방안전교육 자료



소소심



소방차 길터주기



주택용 소방시설 설치

활용방법



소소심(색칠하기 전)



소소심(색칠 완료)

문의) 인천서부소방서 예방총괄팀 ☎ 723-5455

서구선거관리위원회 소식

생활 속 선거정보 Q&A

Q. 통장신분으로 특정후보자의 선거운동을 할 수 있는지?

A. 통·리·반의장, 주민자치위원은 그 직을 유지한 채 선거운동을 할 수 없으며, 선거사무관계자가 되고자 하는 경우에는 선거일전 90일(선거일전 90일 후에 실시가 확정된 보궐선거 등에 있어서는 그 선거가 확정된 때부터 5일 이내)까지 사직하여야 합니다.

공무원 등의 선거에 영향을 미치는 행위 금지

1. 금지주체
 - 국회의원과 그 보좌관·비서관·비서 및 지방의원을 제외한 모든 공무원
 - 선상투표신고를 한 선원이 승선하고 있는 선박의 선장
 - 「공직선거법」 제53조제1항제4호 및 제6호에 규정된 기관등의 상근 임·직원
 - 통·리·반장, 주민자치위원회위원, 향토예비군중대장급 이상의 간부
 - 특별법에 의하여 설립된 국민운동단체인 바르게살기운동협의회·새마을운동협의회·한국자유총연맹의 상근 임·직원과 이들 단체의 중앙, 시·도, 구·시·군단위 조직의 대표자(상근여부 불문)
2. 금지되는 행위
 - 소속직원 또는 선거구민에게 교육 기타 명목여하를 불문하고 특정 정당이나 후보자(후보자가 되고자 하는 자 포함, 이하 같음)의 업적을 홍보하는 행위
 - 지위를 이용하여 선거운동의 기획에 참여하거나 그 기획의 실시에 관여하는 행위
 - 정당 또는 후보자에 대한 선거권자의 지지도를 조사하거나 이를 발표하는 행위
 - 선거기간 중 국가 또는 지방자치단체의 예산으로 시행하는 사업중 즉시 공사를 진행하지 아니할 사업의 기공식을 거행하는 행위
 - 선거기간 중 정상적 업무외의 출장을 하는 행위
 - 선거기간 중 휴가기간에 그 업무와 관련된 기관이나 시설을 방문하는 행위

문의) 서구선거관리위원회 ☎ 565-7661



서구 구인정보 안내



업체명	근무지(주소)	모집직종	인원	기 타	임금액	근무형태
서림보드(주)	서구 길무로 232-12	제조관련 단순종사원	1	MDF, PB업무	월 162만원	08:30~17:30(주6일)
(주)에스비테크놀로지	서구 가좌로 12번길 23	배송납품	1		월 200만원	08:30~20:30(주6일)
(주)동하엠씨티	서구 호두산로 94번길 1	제조관련 단순종사원	1	1톤트럭 운전	연봉 2,800만원	08:00~17:00(주6일)
(주)백일	서구 세자봉로 159	납품 및 재고관리	1		월 170만원	07:30~17:00(주5일)
(주)백일	서구 세자봉로 159	경리사무원	1		월 160만원	08:30~17:30(주5일)
월드상사	서구 봉수대로 196	제조관련 단순종사원	1		월 170만원	08:00~17:00(주6일)
강남산업	서구 길주로 34	제조관련 단순종사원	1	단순용접 운전가능	월 200만원	08:00~19:00(주6일)
강남산업	서구 길주로 34	전산자료입력원	1		월 150만원	08:30~17:30(주5일)
아쿠아뱅크	서구 가좌동 525-5	제조관련 단순종사원	2		월 175만원	09:00~18:00(주6일)
탑앤드	서구 가좌동 525-5	경리사무원	1		월 150만원	08:30~18:00(주6일)
대진정밀	서구 가좌동 525-5	범용밀링기 조작용	2		월 200만원	08:30~17:30(주5일)
(주)성도정밀	서구 가좌동 525-5	범용선반 조작용	1		월 300만원	08:30~17:30(주5일)
믿음산업	서구 뱃길1로 48	제조관련 단순종사원	2		월 190만원	08:00~18:40(주6일)
(주)한국교량	서구 승학로 561	토목공무원	1	청년층 우대	월 300만원	08:30~18:00(주5일)
(주)동우정공	서구 백범로 910번길 16	품질관리 사무원	2	전공자 우대	연봉 2,800만원	08:00~19:00(주5일)
(주)대진전자	서구 백범로 910번길 51	경리사무원	1		월 150만원	09:00~18:00(주5일)
(주)선진금속	서구 백범로 910번길 49	제조관련 단순종사원	1		월 170만원	08:00~17:30(주6일)
해안종합목재(주)	서구 백범로 910번길 19	경리사무원	1		월 150만원	08:00~18:00(주5일)
(주)테카본	서구 백범로 910번길 66-4	알근용접원	1		월 180만원	09:00~18:00(주5일, 연장있음)
(주)씨앤씨아이	서구 중봉대로 240번길 12	경리사무원	1		연봉 2,000만원	08:30~18:00(주6일)
선재기업(주)	서구 청라에메랄드로 149번길 13	경리사무원	1	3개월 봉사 근무	월 140만원	09:00~18:00(주5일)
대원디자인포장산업(주)	서구 염곡로 15번길 5-7	제조관련 단순종사원	2		월 170만원	08:00~17:00(주5일, 연장있음)
우성기업	서구 원당대로 265번길 43	제조관련 단순종사원	1		연봉 1,800만원	09:00~18:00(주5일)
유진테크	서구 검단로 54번길 22	경리사무원	2		연봉 1,700만원	09:00~18:00(주5일)
크레팜(주)	서구 봉수대로 300번길 27	영업관리 사무원	1		연봉 2,000만원	09:00~18:00(주5일)
크레팜(주)	서구 봉수대로 300번길 27	제조관련 단순종사원	1		월 140만원	09:00~18:00(주5일)
(주)씨키티라인	서구 건지로 120-11	품질관리 사무원	1		월 300만원	08:30~17:30(주6일, 연장3시간)
(주)씨키티라인	서구 건지로 120-11	PCB영업관리	1	경력자 우대	연봉 3,000만원	08:30~17:30(주6일)
가나물류시스템	서구 북항로 31번길 48	경리사무원	1		월 160만원	09:00~18:00(주5일)
가나물류시스템	서구 북항로 31번길 48	퀵서비스 콜센터(주간)	3	6시간 근무	월 112만원	09:00~16:00(주6일)
가나물류시스템	서구 북항로 31번길 48	퀵서비스 콜센터(야간)	2		월 187만원	22:00~07:00(주6일)
투인산업(주)	서구 봉수대로 1171	캐드원	1		월 155만원 상여금 300%	09:00~18:00(주5일)
(주)에스알이앤피	서구 완정로 65번 안길 42-22	지게차 운전원	1		월 170만원	08:30~18:00(주6일)
(주)에스알이앤피	서구 완정로 65번 안길 42-22	기계 및 금속 캐드원	1		월 250만원	08:30~18:00(주6일)
성원정공	서구 보듬로 158	기계조직원	2		월 180만원	09:00~18:00(주5일, 잔업 특근)
(주)무진실업	서구 보도진로 12	5톤 운전직	2		월 180만원	08:00~18:00(주5일)
(주)제일가스	서구 두루물로 8번길 46	산업용가스 충전원	2		연봉 2,600만원	08:00~17:30(주5일)
(주)삼성애드	서구 원창로 85	생산직사원	1		월 150만원	09:00~18:00(주5일)
(주)해강스틸	서구 봉수대로 1266-1	지게차 운전원	1		월 220만원	08:00~18:00(주6일)
(주)동성하이티	서구 봉수대로 1191-1	건축자재 생산직 사원	3	2교대 근무 가능자	연봉 2,200만원	08:00~17:00(주5일, 잔업, 특근)

※ 위 정보는 3월 15일자로 접수된 정보이며 이미 채용이 끝난 사업장이 있을 수 있습니다. (생산직은 업체 특성상 연장, 특근 있을 수 있음) 구인정보에 관한 자세한 사항은 서구청 일자리지원과 기업&일자리 지원센터로 문의하시기 바랍니다.

[뷰티패키징디자인 전문가 양성과정 교육생 모집]

- 모집기간 : 2017. 3. 20.(월) ~ 3. 31.(금)
- 모집인원 : 20명
- 참여자격 : 인천시 거주자(서구민 우선 선발)
- 접수처 : 인천서구중소기업경영자협의회(서구 도요지로 233, 2층)
- 교육시간 : 250시간 (이론 30시간, 실습 220시간)
- 교육내용 : 제품패키징 디자인 이론 및 실습
- 교육기간 : 2017년 4월~9월 중
문의) 인천서구중소기업경영자협의회 ☎ 563-2900

[간호조무사(재취업) 양성과정 교육생 모집]

- 모집기간 : 2017. 3. 20.(월) ~ 5. 8.(월)
- 모집인원 : 16명(간호조무사 자격증 소지자 대상)
- 참여자격 : 인천시 거주자(서구민 우선 선발)
- 접수처 : 서구여성인력개발센터 (서구 가정로 350)
- 교육시간 : 110시간 (이론 44시간, 실습 66시간)
- 교육내용 : 간호직무이론 및 임상·병원 실습
- 교육기간 : 2017년 5월~6월 중
문의) 서구여성인력개발센터 ☎ 577-6091(내선 1번)

[호텔관광 전문인력 양성과정 교육생 모집]

파라디이스시티 등 인천 영종도에 부상하는 관광시설에 근무할 호텔관광 전문인력을 양성하기 위한 취업연계 교육훈련 과정 교육생을 아래와 같이 모집합니다.

교육명	카지노딜러 양성 과정	호텔객실 관리자 양성 과정
모집기간	2017. 4. 10.(월)~5. 10.(수)	2017. 3. 17.(월)~4. 14.(금)
모집인원	16명	16명
참여자격	인천시 거주자(서구민 우선 선발)	
접수처	서구여성인력개발센터 (서구 가정로 350)	
교육시간	176시간 (이론 46시간, 실습 130시간)	110시간 (이론 44시간, 실습 66시간)
교육내용	카지노게임 이론 및 실습	호텔객실관리사 이론 및 실습
교육기간	2017. 5월 ~ 7월 중	2017. 4월 ~ 6월 중

문의) 서구여성인력개발센터 ☎ 577-6091(내선1번)

[여성새로일하기센터 경력단절여성 직업교육 훈련과정 교육생 모집]

과정명	모집인원	모집일정	교육일정	교육내용
웰빙조리 전문가	20명	3. 20 ~ 4. 5	4. 10~7. 11 (월-금) 9:10~13:00	- 한식조리기능사 자격증 취득 대비 - 한식조리 이론, 실기수업 - 웰빙조리 실시수업 - 취업대비교육, 기업가정신교육
문화체험 강사 양성과정	22명	3. 20 ~ 4. 13	4. 17~7. 13 (월-금) 9:10~13:00	문화체험강사의 역할 및 전망 역사탐방, 안전관리교육 등 체험학습 현장견학(문화유적지, 박물관 등) 취업대비교육, 기업가정신교육

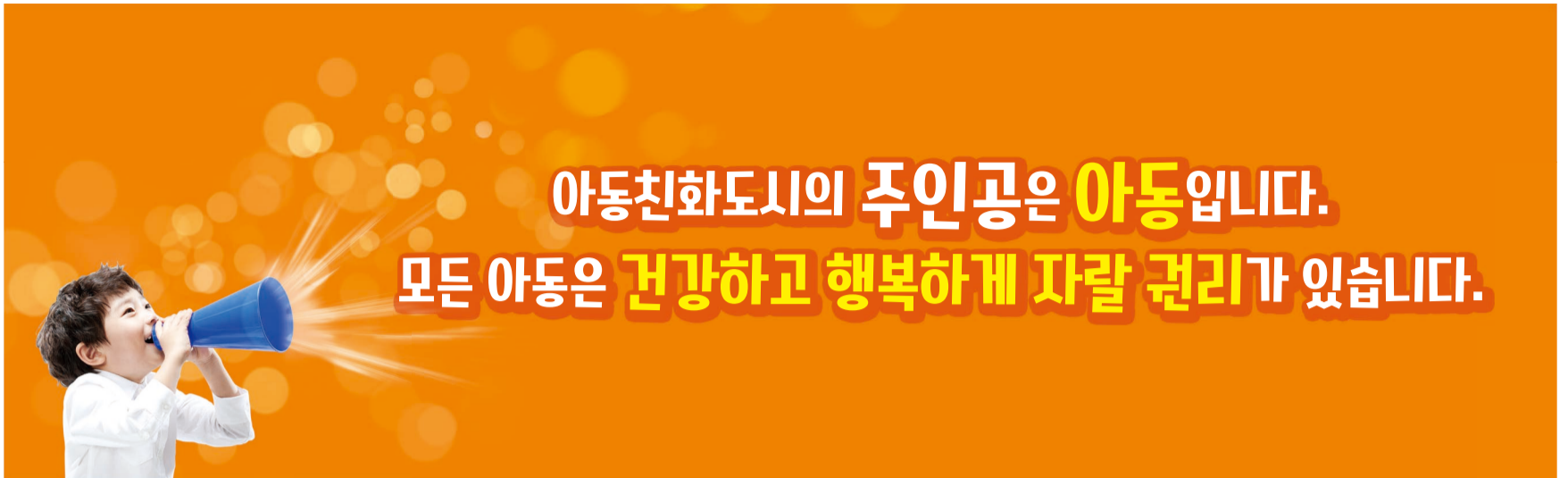
- ※ 대상 : 취업을 원하는 실업 여성(고용보험가입, 사업자등록이 없어야함)
- ※ 자비부담금 10만원(교육 수료시 5만원 환급, 교육 종료 후 1년 이내 취업시 5만원 추가 환급)
- ※ 수료 후 전문취업설계사를 연계하여 관련분야로 취업알선 및 사후상담 실시
- ※ 주민등록등본 1통, 사진 1장 지참 후 반드시 방문접수만 가능

문의) 인천서구여성인력개발센터 ☎ 577-6091~2

2017년 4월중 청소년 행사 안내

서구청청소년수련관 ☎ 577-7979
서구청청소년상담복지센터 ☎ 584-1388
가정청소년문화의집 ☎ 580-1190~3
연희청소년문화의집 ☎ 561-5566~7
검단청소년문화의집 ☎ 569-2335~6

행사명	접수처 및 기간	내용
토.토.가 (토요일 토요일은 가족과 함께)	• 모집기간 : 4. 3(월)~4. 21(금) • 대 상 : 초등~중등 가족(2인) 10팀 • 참가비 : 65,000원 • 제출서류 : 참가신청서 1부 • 접수방법 : 방문, 팩스, 이메일 - 팩스 032-573-0082 - 이메일 gangnam5928@nate.com • 접수처 : 서구청청소년수련관 • 문의 : 032-577-7979(박강남)	• 운영기간 : 5. 13(토) ~ 6. 3(토) /4회(매주 토) • 장 소 : 수련관 강의실 • 내 용 : 가족공예(핸드폰케이스, 클러치백)
인증 제6315호 「우리동네 환경탐사대」	• 모집기간 : 4. 17(월) ~ 5. 12(금) • 대 상 : 중1~고2 청소년 15명 • 접수처 : 가정청소년문화의집 (서구문화회관 별관) • 접수방법 : 방문, 이메일, 팩스접수 (* 선착순 접수) • 문의 : 032) 580-1193 (이윤선)	• 운영시기 : 5. 20(토) ~ 6. 3(토) 총 3회 13:00~16:00 • 장 소 : 가정청소년문화의집 • 활동내용 : 환경교육, EM흙공 만들기, 하천 환경정화 활동 (봉사시간 9시간 부여) • 참가비 : 무료
2017. 교과연계 일일체험 『우리나라 문화유산 답사기 I』	• 접수기간 : 3. 6(월) ~ 4. 21(금) • 대 상 : 관내 초등학교 3~6학년 40명 • 접수방법 : 지원신청서 1부 • 접수처 : 방문, 전화 및 E-mail 접수 (검단청소년문화의 집) • 참가비 : 1인 30,000원 • 문의 : 032-569-2335(배한솔)	• 운영일시 : 4. 29(토) 9:00~18:00 • 장 소 : 서울 LG 사이언스홀 • 내 용 : 과학 체험관 관람 및 체험, 과학 탐구활동 등
2017. 가족힐링캠프 『우리는 가족이다』	• 접수기간 : 3. 13(월) ~ 4. 28(금) • 대 상 : 초등학교 이상 자녀를 둔 가족 40명 • 접수방법 : 지원신청서 1부 • 접수처 : 방문, 전화 및 E-mail 접수 (검단청소년문화의 집) • 참가비 : 1인 100,000원 • 문의 : 032-569-2335(서기원)	• 운영일시 : 5. 5(금)~7(일) 2박 3일 • 장 소 : 에버랜드, 캐리비안베이 등 • 내 용 : 에버랜드, 캐리비안베이 체험 등 * 기관 및 업체 사정에 따라 변경될 수 있습니다.
2017. 제14회 우리들의 행복학 시간 『햇살 가득 가족 나들이』	• 접수기간 : 4. 3(월) ~ 5. 10(수) • 대 상 : 지역내 초등학교 이상 자녀를 둔 가족 20가족 내외 • 접수방법 : 지원신청서 1부 • 접수처 : 방문, 전화 및 E-mail 접수(검단청소년문화의 집) • 참가비 : 인 10,000원 • 문의 : 032-569-2335(한미연)	• 운영일시 : 5. 20(토) 9:00~18:00 • 장 소 : 경인 아라뱃길 • 내 용 : 자전거 트래킹, 가족 공동체 활동 등
제8회 위대한 세계 문화유산 탐방	• 접수기간 : 3. 13(월) ~ 4. 8(토) • 대 상 : 지역내 초등4~6학년 30명 • 접수처 : 연희청소년문화의집 • 제출서류 : 참가신청서 1부 • 접수방법 : 선착순 방문, 전화접수 • 문의 : 032-561-5566(이혜은)	• 운영일시 : 4. 20(목) ~ 22(토) (2박3일) • 장 소 : 연희청소년문화의집 • 내 용 : 한라산, 거문오름 등 탐방 및 미션수행 활동 등 • 접수비 : 250,000원(1인당)
제6회 행복업로드 가족애(愛) 발견	• 접수기간 : 4. 10(월) ~ 5. 8(월) • 대 상 : 지역내 초등학교에 재학중인 자녀를 둔 가족 100팀 • 접수처 : 연희청소년문화의집 • 제출서류 : 참가신청서 1부 • 접수방법 : 선착순 방문, 전화접수 • 문의 : 032-561-5566(이정아)	• 운영일시 : 5. 13(토) 13:00~17:00 • 장 소 : 서곶근린공원 장미광장 • 내 용 : 오리엔티어링, 체험부스, 레크레이션 등 • 접수비 : 10,000원(1인당)



아동친화도시의 주인공은 아동입니다.
모든 아동은 건강하고 행복하게 자랄 권리가 있습니다.

아동은 누구일까요?

- 태어나서 19번째 생일이 되기 전까지는 모두 아동입니다.
- 아동은 양육과 훈육의 대상만이 아니라 모든 사람에게 부여된 기본적인 권리를 가진 주체적인 존재입니다

아동권리는 무엇일까요?

- 권리는 행복하게 살기 위해 누려야 할 모든 환경과 활동을 말합니다. 1989년 11월 20일, 전 세계 196개 나라가 유엔총회에서 이 세상 아동이라면 누구나 마땅히 누려야 할 권리를 지켜주고, 보호하고자 『유엔아동권리협약』을 만들고 그 날을 기념하여 “세계 어린이의 날”로 지정했습니다.

유엔아동권리협약에 담긴 주요 아동권리

생존권 (Right of Survival)

생명을 유지하고 건강한 삶을 위해서 필요한 의료 혜택을 받을 권리

보호권 (Right of Protection)

모든 형태의 차별, 학대와 방임, 폭력과 착취로부터 보호받을 권리

발달권 (Right of Development)

자신의 능력과 소질에 따라 교육을 받고 다양한 놀이와 오락, 문화를 즐길 권리

참여권 (Right of Participation)

자신에 관련된 모든 일에 알고, 의견을 자유롭게 표현할 권리



아동권리가 잘 지켜지려면 어떻게 해야 할까요?

- 가정, 학교, 지역사회에서 모두 아동을 성인과 동등하게 인식하고 아동의 권리를 지켜주어야 합니다.
- 아동들도 나와 다르다는 이유로 차별하지 않고 나 자신이 아닌 다른 친구들의 권리를 잘 지켜주어야 합니다.

서구 어린이 홈페이지 : http://www.seo.incheon.kr/open_content/child/
 서구청 홈페이지 접속 : 어린이 전용 클릭



이미지 출처
 유니세프 한국위원회 홈페이지 (http://www.unicef.or.kr/education/outline_01.asp)



우리 동네 도서관 주말영화제 4월
**주말엔 도서관으로
 영화보러 갈까?**

심곡도서관

장소 : 심곡도서관 1층 어울림터 | 연락처 : ☎ 568-0133 | 상영시간 : 오후2시 / 무료

4. 2(일)	4. 9(일)	4. 16(일)	4. 23(일)	4. 30(일)
마이펫의 이중생활	도리를 찾아서	백설공주와 일곱난쟁이	아이스에이지5: 지구대충돌	덕혜옹주
90분 한국어 음성	97분 한국어 음성	83분 한국어 음성	94분 한국어 음성	127분 한국어 음성

석남도서관

장소 : 석남도서관 3층 다목적실 | 연락처 : ☎ 575-2600 | 상영시간 : 오후 2시/무료

4. 2(일)	4. 9(일)	4. 16(일)	4. 23(일)	4. 30(일)
미니언즈	호비와 엄마나무섬의 비밀	인사이드 아웃	주토피아	날아라 호빵맨
90분 한국어 음성	60분 한국어 음성	90분 한국어 음성	100분 한국어 음성	60분 한국어 음성

인천문화재단 한국근대문학관 학예연구사가 소개하는 **인천 책 이야기**



변사기담

양진채 지음 / 도서출판 강 / 2016. 12. 발행

일제강점기, 영화가 ‘활동사진’ 이라 불리던 무성영화 시절, 영화를 상영하는 극장에는 ‘변사(辯士)’가 있었다. 흔히 ‘활동사진 변사’라 일컬어졌던 변사는 스크린에 상영되는 영화의 진행과 등장인물들의 대사를 관객에게 연기하듯이 설명해주던 사람을 말한다. 우리 고장 인천이 배출한 작가 양진채의 『변사기담』은 일제강점기 인천의 애관극장에서 활동하던 변사 윤기담을 주인공으로 한 장편소설이다. 변사인 주인공 윤기담과 기생 묘화(이정애)와의 사랑을 큰 축으로 하는 이 작품은 현재의 기담과 과거 일제강점기의 기담, 기생이면서 은밀히 독립운동을 하는 묘화 그리고 영화 쪽 일을 하는 기담의 증손자 정환 등 모두 네 이야기로 되어 있다. 이 작품은 현 중구청 뒤편에 자리한 제물포 구락부, 자유공원, 애관극장, 지금은 제물포고가 된 윗터골, 인천역 인근의 작은 포구 등 인천의 원도심을 작품 속 배경으로 한다. 작품을 읽는 동안 김익호와 주인공 윤기담, 서울 단성사의 서용호 변사 등 작품 속 변사의 구수하고 질펀한 사설과 대사는 실제 눈 앞에서 변사의 연행을 보고 있는 듯한 기분을 맛보게 한다. 일제강점기 변사의 연행 모습과 극장 안 풍경, 외국인들이 살았던 인천의 모습, 봄빛꽃 철 행락지로서의 인천 등 과거 인천의 다양한 풍경을 볼 수 있다는 점도 이 작품이 가진 작지 않은 미덕이다. 학예연구사 함태영



도서관 사서가 들려주는 **책 이야기**

울 한해, 해야 할 일에 쫓기느라 정작 중요한 ‘나’를 잃고 있진 않으신가요?
 너무 많은 걱정으로 하루를 보내고 있지는 않나요?
 당신의 지친 몸과 마음에 잠깐의 휴식을 주는건 어떨까요?
 따뜻한 봄바람과 함께 모든 걱정거리를 훌훌 털어내시길 바랍니다.

검단도서관 사서 박왕수



우리들의 7일 전쟁

소다 오사무 지음 / 고향옥 옮김 / 양철북

일상으로부터의 완벽한 탈출! 어른 출입 금지 구역 “해방구”에서 벌어지는 어른들과 아이들의 통쾌한 전쟁. 지금 우리는 나이에 관계 없이 경쟁에서 살아남기 위해 남을 짓밟는 것쯤은 당연하게 여기고, 더불어 사는 세상을 만들려는 저항은 사라지고 외면 받는 시대를 살아가고 있습니다. 각박한 현실에서 희망을 잃고, 절망에 익숙해지고, 무기력함에 길들여지는 사람들에게 위로가 되는 유쾌하고 통쾌한 메시지를 담은 이 책을 보고 잠깐의 휴식을 가져 보는건 어떨까요?



아무것도 하지 않는 시간의 힘

올리히 슈나벨 지음 / 김희상 옮김 / 가나출판사

“바쁜 일상에 몸도 마음도 지친 당신을 위한 휴식의 기술.” 우리가 바쁘게 살아가고 있는 이유는 편안한 시간을 갖기 위해서입니다. 그러나 정작 아무런 약속도 잡히지 않는 날, 아무것도 하지 않고 멍하니 있는 것을 어색하고 불안해합니다. 이 책은 아무것도 하지 않는 시간을 낭비로 취급하는, 그리고 휴식을 누리지 못하는 사람들에게 숨 돌릴 여유를 되찾아 주고 행복한 삶을 위해 반드시 필요한 휴식의 기술을 단순 명쾌하게 담아내고 있습니다. 이 책을 읽고 한걸음 멈춰 자신을 돌아보는 시간을 가져 보는건 어떨까요?

제 11 회 구립도서관

독서감상문 및 독서토론 대회 개최

- ▶ 접수기간 : 2017. 4. 4(화) ~ 4. 28(금)
- ▶ 참가부문
 - 독서감상문 : 서구 지역내 초등학생 1~6학년
 - 독서토론 : 서구 지역내 초등학생 4~6학년
- ▶ 참가방법
 - 독서감상문 : 제시된 지정도서 중 1권을 읽고 자필의 독서 감상문을 원고지에 작성하여 제출(저학년 4매, 중학년 5매, 고학년 6매 이상), 우수작품 심사 후 시상
 - 독서토론 : 팀별 선정도서 및 제시된 논제를 보고 주장글, 논술문 등 작성 후 제출, 전문 심사위원의 심사를 통한 본선진출 팀 선발, 토너먼트식 토론 후 최상위 2팀 결승전 진행, 우수팀 시상
- ▶ 지정도서 : 구립도서관 홈페이지 참고(www.issl.go.kr)
- ▶ 응모처
 - 방문접수 : 구립도서관 4개관(석남·검단·심곡·신석)
 - 우편접수 : 검단도서관(인천 서구 완정로 92번길 18)



문의)검단도서관 ☎ 561-4117

서구문화회관 4월 기획공연 Incheon Seogu Facilities Management Corporation

창의적 예술체험을 위한
교과서 예술여행

- * 2017. 4. 25(화)~28(금)
9:30, 10:50
- * 서구문화회관 대공연장

[교과서 예술여행]은 4월, 5월, 9월 그리고 11월에 진행되는 릴레이 공연으로, 4월 공연 <신명의 소리여행>은 교과서에 나오는 전통예술 분야의 노래와 장단을 이야기로 연결하여 어린이들과 소통하는 국악콘서트입니다.



▶ 입장료 : 전석 20,000원

▶ 할인내용

- 레터할인 20% : 구정소식지 및 회관 기획공연 홍보물 소지자(4인)
- 나눔할인 30% : 문화패스 청소년 할인(만 13~24세 청소년), 예술인패스 카드 소지자
- 다자녀할인 40% : 다자녀(세자녀 이상) 가정
- 복지할인 50% : 서구문화회관 유료회원, 법정차상위계층, 기초생활수급자, 문화누리 카드 소지자, 장애인, 경로우대 대상자, 국가유공자, 의사상자
- 단체할인 50% : 10인 이상 단체 관람시

문의 및 전화예매) 인천서구문화회관 ☎ 580-1135

4월 감성 데이트 콘서트
봄날의 버스킹

- * 2017. 4. 26(수) 19:30
- * 서구문화회관 대공연장

기타 한 대로 퍼커션과 베이스 멜로디를 모두 표현함으로써 마치 밴드와 같은 풍성한 사운드와 퍼포먼스를 보여주는 국내 최정상급 핑거스타일 기타리스트 정선호가 4월 벚꽃과 함께 봄날의 오감을 자극하는 버스킹 콘서트를 선보입니다.

▶ 입장료 : 10,000원

▶ 할인내용 : 매월 마지막 주 수요일 : 30% 할인

문의 및 전화예매) 인천서구문화회관 ☎ 580-1166



사진작가 김찬영 사진전
색채의 블루스

- * 2017. 4. 28(금)~5. 7(일)
10일간 / 10:00 ~ 17:00
- * 서구문화회관 아트갤러리 (전시실)



트렌드를 이끄는 인천 대표 사진작가 김찬영의 사진전!

색(色)과 움직임은 우리에게 많은 감정을 준다.

청년들이 고민하는 우리들의 모습을 색채와 피사체, 그리고 빛과 그림자를 통해 그려본 전시. 우리에게 필요한 붉은 색 정열과 흑백의 냉정함, 정열을 가질수록 더더욱 속박되어져가는 현실과 냉정해질수록 더더욱 차갑게 식어버리는 현실을 마주하는 전시.

▶ 입장료 : 100원 ▶ 입장연령 : 전연령

문의 및 전화예매) 인천서구문화회관 ☎ 580-1166

어린이 성교육 & 인성교육 뮤지컬
내 몸은 소중한요

- * 2017. 4. 28(금)~29(토)
금 10시 10분, 11시 20분
토 11시

* 검단복지회관 공연장

▶ 입장료 : 전석 15,000원
(단체 7,000원)

▶ 예약문의 : 사랑극단 꼬마세상 010-2898-0014



서구문화회관 유료회원 모집

| 회원혜택 |

구분	무료회원	일반회원	가족회원	단체회원
연회비	없음	15,000원	30,000원	60,000원
혜택인원	누구나	2인	4인	19인
혜택	공연소식 SMS발송	- 자체 기획 공연 및 전시 예매 시 최대 50% 할인 - 재가입시 1회 한하여 연회비 10% 할인 - 공연소식 SMS 발송		

* 단, 유료회원 가입기간은 가입일로부터 1년

| 가입방법 |

▶ 신청서 작성 및 연회비 수납

(신한은행 100-031-623846 인천서구시설관리공단 서구문화회관)

문의) 서구문화회관 ☎ 580-1135