



뜨락별 막아주는 횡단보도 그늘막 쉼터

☞ 관련기사 : 3면

02 기획

"한여름 찜통더위" 피하는
현명한 자세!

04 구정주요소식

주민이 중심이 되는
「검단지역 행정동 명칭 변경」

06 의회

취업명문 특성화고 인천세무고,
검단에서 활기찬 재도약

07 우리 동네 이모저모

한여름 밤의 『인문학강연』 안내

08 서구기행

복 짓는 복날

10 쉼터

사진 속의 서구 -
광여도 속의 서구

12 행정게시판

제29회 구민의 날 기념
구민상 후보자 접수

16 job & job

서구 구인정보 안내

18 아동친화도시

모든 아동의 '소중한 권리'
함께 지켜요!

19 도서관

학예연구사가 소개하는
인천 책 이야기

20 문화예술

공연 안내



지구온난화로 인한 기후변화는 여름철 평균기온의 상승과 폭염일수의 증가를 불러오고 있다. 2016년의 경우 여름철 평균기온이 24.8°C로 평년 대비 1.2°C 증가했을 정도이다. 폭염은 계속될 경우 열사병, 열탈진 등의 질환으로 인해 사상자가 나올 수 있는 만큼 절대 가볍게 여길 수 있는 것이 아니다. 그러니 어떻게든 더위에 현명하게 대처해야 한다. 우리 주변의 시설과 정보를 최대한 활용해서 말이다.

글 / 이성률



우리 동네 무더위 쉼터-경로당, 주민센터



더위에 가장 취약한 계층이 노인층이다. 2016년에 폭염으로 인한 온열질환 사망자 17명 중 7명(42%)이 65세 이상일 정도이다. 서구는 6월부터

9월까지 4개월 동안을, 폭염대책기간으로 정하고 무더위 쉼터 55곳을 운영하고 있다. 주민센터 19곳과 노인시설(경로당) 36곳이며, 운영시간은 평일 오전 9시부터 오후 6시까지이다. 무더위 쉼터는 에어컨 등 냉방기가 잘 구비되어 있으니 노인 뿐만 아니라 더위에 지쳐 잠시 쉬어갈 곳이 필요한 주민 누구나 언제든지 이용할 수 있다. 무더위 쉼터를 애용한다는 신정임(82세) 할머니는 “무더위 쉼터가 썩 괜찮은 효자야.”라고 말한다.

집에서 에어컨을 팡팡 틀어놓고 지내고 싶지만 그것이 여의치 않다면 무더위 쉼터가 있다는 것을 잊지 말자. 폭염에 대처하는 주변의 정보들도 그냥 지나치지 말고 한 번쯤 주의 깊게 살펴보는 것도 좋을 것이다.



공원의 시원한 변신-물놀이형 수경시설

무더위가 힘든 건 어른, 아이를 가릴 것이 없다. 아이들을 위한 더위 탈출 방법으로 물놀이만한 것이 없지 않을까? 상쾌하게 뿜어져 나오는 물줄기, 지칠줄 모르고 물장난을 치는 아이들의 천진난만한 웃음소리! 이 모든 것들은 공원의 나무 그늘에 앉아 있기만 하면 가족이 누릴 수 있는 호사다. 김밥이나 음료수처럼 간단한 먹을 거리를 돛자리와 함께 준비해 간다면 금상첨화다. 멀리 갈 것도 없다. 우리 동네 공원으로 고고씽 물놀이를 떠나보자.

서구에는 공원 내 바닥분수 등 물놀이형 수경시설이 11곳 있다. 또 원신근린공원과 가정어린이공원에 지난 7월 22일부터 어린이 물놀이터가

새롭게 설치되어 운영중이니 더위에 지친 아이들에게 반가운 소식이 아닐 수 없다. 공원 수경시설은 7월부터 8월까지 운영하며, 주민들이 안전하게 이용할 수 있도록 수질관리도 철저하게 하고 있다. 1일 1회 용수 소독과 저류조 청소를 하고, 월 2회 사설기관에 수질검사를 의뢰하기 때문에 안심하고 이용해도 좋다. 다만 수경시설 이용 시 애완견 동행 등으로 수질이 오염될 수 있으니 이용객들의 협조가 필수다.



공원 내 물놀이형 수경시설 운영 현황

공원명(시설명)	수경시설 종류	위치	가동기간
감중공원	바닥분수	가좌동 157	7월~8월
신촌공원	바닥분수	석남동 521-1	
서곶공원	바닥분수	연희동 산50	
경서공원	바닥분수	경서동 996	
중동공원	바닥분수	검암동 613-5	
청리뜰공원(청라)	바닥분수	연희동 771-5	
금산공원(청라)	바닥분수	경서동 519-1	
원신공원	바닥분수	신현동 산33	
	물놀이터		
늘푸른공원(청라)	물놀이터	경서동 591-1	
가정어린이공원	물놀이터	가정동 494	



야호! 어린이 물놀이장으로 가자

여름방학 시즌이 돌아왔다. 아이들에게는 찜통더위를 피할 신나는 놀거리가 필요하다. 엄마 아빠는 어디든 놀러가자고 떼를 쓰는 아이들 때문에 고민이다. 이럴 때는 서구에서 운영하는 어린이 물놀이장을 이용해 보자. 이용료도 공짜라니 이보다 더 좋을 수 없다.

운영 장소는 석남서초등학교와 불로초등학교이다. 유아 및 초등학생이 이용할 수 있는 물놀이장엔 에어풀 2동, 에어슬라이드 2동, 휴게시설(텐트 등)이 마련된다. 안전 요원과 자원봉사자 등이 배치되고, 7월 27일부터 8월 5일까지 10일간 운영한다고 하니 마음껏 이용하기 바란다.



2017 여름 어린이 물놀이장 무료 운영 안내

○ 운영기간

2017. 7. 27 ~ 8. 5 [10일간] 10:00~17:00 (석남서초)

2017. 7. 27 ~ 8. 5 [10일간] 10:00~16:00 (불로초)

○ 시설규모

에어풀 2동 이상, 에어슬라이드 2동 이상, 휴게시설(파라솔 등)

○ 장 소 : 석남서초등학교, 불로초등학교 운동장

○ 대 상 : 유아(보호자 동반) 및 초등학생

○ 문 의 : 문화관광체육과 관광진흥팀 ☎ 560-5933



'횡단보도 그늘막 씬터' 아주 칭찬해~

심곡동 연희4거리! 횡단보도 그늘막 아래에서 주민들이 신호를 기다리는 동안 뜨거운 불볕더위를 피하고 있다. 연일 계속되는 폭염 및 도심열섬 현상의 증가로 인한 폭염피해를 줄이기 위해 연희4거리, 심곡4거리, 검암4거리, 완정4거리, 청라홈플러스 등 유동인구가 많은 8개소에 횡단보도 그늘막 씬터가 시범 설치돼 운영되고 있다. 한 주민은 “그 동안 횡단보도에서 신호를 기다릴 때마다 마땅히 땀을 피할 곳이 없어 힘들 때가 많았는데 이렇게 그늘막이 생기니 정말 좋은 것 같다”며 그늘막 씬터를 반겼다.



여름철 폭염, 이렇게 대비하세요!

-폭염 피해 주의사항-

- ▶ 라디오나 TV의 무더위관련 기상상황에 매일 주목하세요
- ▶ 물을 자주 마십니다.
 - 물을 자주 마시되, 너무 달거나 카페인이 들어간 음료, 주류 등은 자제합니다.
 - ※ 신장질환자의 경우 전문의와 상의 후 물을 마십니다.
- ▶ 시원하게 지냅니다.
 - 시원한 물로 목욕 또는 샤워를 합니다.
 - 험렁하고 밝은 색깔의 가벼운 옷을 입습니다.
 - 외출 시 햇볕을 차단합니다. (양산, 모자 착용)
- ▶ 더운 시간대에는 휴식합니다.
 - 낮 12시부터 오후 5시까지의 가장 더운 시간대에는 휴식을 취하고 외출을 자제합니다.
 - 가까운 무더위 쉼터(경로당, 마을회관, 주민자치센터, 은행 등)를 찾아 휴식을 취합니다.
 - 농촌지역의 어르신들은 무더위 시간(12시~17시)대에 밭일 등을 자제하고 휴식을 취합니다.
 - ※ 갑자기 날씨가 더워질 경우 자신의 건강상태를 살피며 활동 강도를 조절합니다.
- ▶ 응급상황이 발생한 경우
 - 119안전신고센터 ☎119
 - 독거노인종합지원센터 ☎ 1661-2129
 - 보건복지 콜센터 ☎ 129

폭염 관련 질환의 증상과 응급조치

폭염에 의한 질환이 의심될 때에는 먼저 목숨이 위험한 긴급사태라는 것을 인식해야 합니다. 의식이 없는 경우 119 구급대를 부르는 것은 물론, 현장에서 환자의 몸을 차게 식혀야 합니다.

폭염 관련 질환	증상	응급조치
열경련	· 근육경련 (어깨, 팔, 다리, 복부, 손가락)	· 시원한 장소에서 휴식 · 이온음료 섭취
열부종	· 손, 발이나 발목의 부종	· 시원한 장소에서 발을 높인 자세로 휴식
열실신	· 실신 (일시적 의식소실) · 어지러움증	· 평평한 곳에 눕힘
열탈진	· 땀을 많이 흘림(과도한 발한) · 극심한 무력감과 피로 · 창백함, 근육경련 · 오심 또는 구토	· 시원한 장소에서 휴식을 취하고 수분을 섭취
열사병	· 의식장애/혼수상태 (중추신경 기능장애) · 땀이 나지 않아 건조하고 뜨거운 피부 (40°C 이상) · 심한두통, 오한 · 빈맥, 빈호흡, 저혈압	· 환자를 그늘로 옮기고 119 즉시 신고 · 구급차를 기다리는 동안 물과 음식을 함부로 주지 말고 환자를 물에 담그거나 적셔 체온을 식히도록 함

주민이 중심이 되는 '검단지역 행정동 명칭 변경'추진



우리 구 검단지역은 과거 김포군 검단면의 농업형 소도시 형태에서 1995년 인천광역시 서구 편입 이후 현재는 15만 명 이상이 거주하는 새로운 형태의 도시로 성장했습니다. 그러나 인구 증가에 따른 분동(分洞) 시 일반적인 숫자나 열식 동 명칭을 사용해 동별 특성이 상실됐습니다. 따라서 미래 발전을 위한 새로운 명칭 변경이 지속적으로 요구되고 있습니다.

앞으로도 검단신도시를 비롯한 다양한 도시계획 추진으로 타 지역 거주자의 전입 인구 증가가 예상돼 검단 각 지역의 도시 브랜드 향상을 위해서도 숫자 중심의 행정동 명칭 변경이 필요합니다.

무엇보다 검단지역 행정동 명칭변경은 의견 수렴부터 동 명칭 결정까지 주민이 중심이 돼 진행할 계획입니다.

<당신은 어느 동네에 살고 계신가요?>



<주민설명회 개최 안내>

- 일 시 : 2017.7.27.(목) 16:30
- 장 소 : 검단복지회관(대강당)
- 참석대상 : 지역주민 200명 내외 (제한 없음)

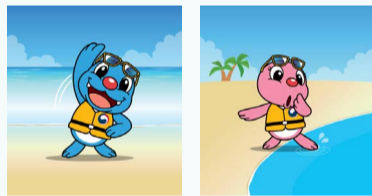
· 구청 총무과자치행정팀 ☎ 560-4512
· 검단1동 행정복지센터 ☎ 560-3253

· 검단2동 행정복지센터 ☎ 560-3464
· 검단3동 행정복지센터 ☎ 560-3483

· 검단4동 행정복지센터 ☎ 560-3363
· 검단5동 행정복지센터 ☎ 560-3374

총무과 자치행정팀 ☎ 560-4512

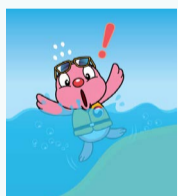
여름철 『물놀이 안전수칙』 준수로 안전사고를 예방합시다!



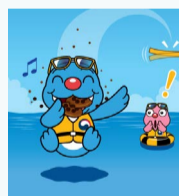
수영을 하기 전에는 반드시 준비운동을 하고 구명조끼를 착용합니다. 물에 들어갈 때는 심장에서 먼 부분(다리→팔→얼굴→가슴)부터!



소름이 돋고 피부가 당겨질 때는 몸을 따뜻하게 휴식



물이 갑자기 깊어지는 곳은 특히 위험!



건강 상태가 좋지 않을 때, 배가 고플 때, 식사 후에는 수영 NO!



수영능력 과신은 금물, 무모한 행동 NO!



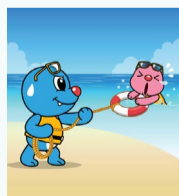
장시간 수영 NO! 호수나 강에서 혼자 수영 NO!



물에 빠진 사람을 발견하면 주위에 소리쳐 알리고 즉시 119 신고



구조 경험 없는 사람은 무모한 구조 NO! 함부로 물에 뛰어들면 NO!



가급적 튜브, 장대 등 주위 물건을 이용한 안전구조

자료제공) 국민안전처 안전점검과

2017년 전기자동차 민간 보급사업 안내

▶ 사업개요

- 보급계획 : 262대(2017.7.18. 현재 잔여대수 50대)
- 단계별 지원현황

구분	잔여대수	보조금지급	보급대상
계	50	19백만원/대	
전기자동차 구입희망자		전기자동차 - 고속 : 1,900만원/대 - 저속 : 778만원/대	일반시민, 기업체(법인)

※ 전기자동차 구매자는 한국환경공단을 통해 완속충전기 설치지원(선착순)

▶ 신청자격 및 보급기준

- 신청자격
 - 신청일 전일 현재 인천시에 주소를 등록한 만18세 이상 시민
 - 본사 및 영업소 사업장이 인천시에 소재한 기업 등(대여사업자 포함)
 - 등록시 사용본거지가 인천이어야 지원 가능

▶ 신청서 접수

- 신청 및 접수 기한 : 2017. 12. 29.(금) 18:00
- 제작사(대리점 등)에서 인천시 에너지정책과FAX(032-440-8662) 접수 선착순 선정
- 접수장소 : 우리시 소재 전기자동차 제작사 대리점
- 신청방법 : 신청인이 구입희망 차량의 대리점을 방문 신청서 작성, 대리점 시청접수

※ 인천시청 홈페이지→고시·공고→전기자동차 검색[공고문 안내]

문의) 인천광역시 에너지정책과 ☎ 440-4357~8

한 여름밤 도심속 음악축제로 초대합니다

8월·9월 '2017 노을마당 문화행사'와 함께 해요

지난 7월 1일 '2017 노을마당 문화행사' 제1회 정기공연에서 '토니카 필하모닉 오케스트라'가 웅장하고 세련된 음악으로 주민들에게 깜짝 추억을 선사하였다. 서구는 오는 9월 16일까지 도심 속 곳곳에서 찾아가는 거리 공연, 전통 클래식 음악회, 힐링 음악회 등의 다채로운 문화행사를 매주 금요일과 토요일 더위에 지친 주민들을 위해 펼칠 예정이다.

노을마당 문화행사 일정 안내

버스킹공연		정기공연	
일시	장소	일시	장소
8.4(금), 19시	청라커널웨이	7.26.(수), 19시	청라호수공원 (한판축제 연계)
8.5(토), 19시	검암역	8.25(금), 19시	건지공원
8.11(금), 11시	정서진중앙시장	8.30.(수), 19시	청라호수공원 (한판축제 연계)
8.18(금), 19시	가좌중앙시장	9.2.(토), 19시	시천가람터
		9.16.(토), 19시	시천가람터



※ 상기 일정은 우천 시 지연 및 취소 될 수 있습니다.

문화관광체육과 문화예술팀 ☎ 560-4343

공동주택 재난 취약시설 의무보험 (재난배상책임보험) 가입 안내

「재난 및 안전관리 기본법」개정에 따라 「주택법 시행령」제3조제1항에 따른 공동주택으로 15층 이하의 아파트(「공동주택관리법」제2조제1항제2호에 따른 의무관리대상 공동주택에 한정) 및 부속건물은 「재난 및 안전관리 기본법」제76조제2항 및 같은 법 시행령 제83조의 2 별표3에 따라 의무적으로 보험을 가입하여야 하며 특수건물(16층 이상), 임대아파트(공공, 민간, 혼합단지 포함)나 국·공유시설에 있는 15층 이하 아파트는 가입대상에서 제외됩니다.

※ **의무관리대상 공동주택** : 300세대 이상, 150세대 이상 승강기 설치 또는 중앙집중식 난방방식(지역난방방식 포함), 건축허가를 받아 주택 외의 시설과 주택을 동일건축물로 건축한 건축물로 주택이 150세대 이상인 공동주택

해당 보험은 아파트의 화재, 폭발, 붕괴로 인한 타인의 신체 또는 재산피해를 보상하는 보험으로 2017년 7월 7일까지 의무적으로 가입(2017년 1월 7일 이전 사용개시된 15층 이하 아파트)하여야 하며, 신규 15층 이하 아파트는 시설 사용 개시 전까지 가입을 하여야 합니다.

일반적으로 아파트에서 가입하고 있는 화재·영업배상 보험 등과는 보상한도 및 담보범위 등(제3자 인명피해는 1인당 1억 5천만원까지(사고당 무한), 제3자 재산피해는 1사고 당 10억원까지 보장)이 다르기 때문에 다른 보험가입 상품을 가입하고 있더라도 해당보험에 가입을 하여야 합니다.

해당 보험에 가입하지 않는 경우에는 가입의무 위반기간에 따라 최소 30만원에서 최대 300만원 이하의 과태료가 부과될 수 있으며 과태료는 2017년 12월 31일까지 유예됩니다. 다만, 2017년 7월 7일까지 가입하지 않는 경우에는 기존에 가입된 영업배상책임보험으로 보상을 받을 때 재난배상책임보험 보상금액을 초과한 금액만 보상토록 하고 있어 보상금액에 불이익을 받을 수 있습니다.

따라서, 대상 아파트에서는 관련 내용을 확인하고 반드시 기한 내에 가입할 수 있도록 하여 주시기 바랍니다.



건축과 공동주택관리센터 ☎ 560-4739

취업명문 특성화고 인천세무고, 검단에서 활기찬 재도약



인천세무고등학교가 6월 21일자로 서구 당하동 할메산 자락에 새 보금자리를 잡고 이전 개교식을 가졌다. 인천세무고는 1975년 부평구 십정동에서 개교해

2010년 세무분야 특성화고로 전환한 이후 높은 취업률과 우수한 취업의 질로, 고입을 목전에 두고 있는 학부모와 중학생들에게 높은 관심의 대상이 되었다.

서구에서 2017학년도 첫 신입생을 맞은 세무고는 3개 학과에 878명의 학생과 71명의 교직원이 생활하고 있으며, 3개동의 교사에 교내 곳곳마다 휴게시설과 학생들의 건강을 위한 운동기구들을 설치했다.

이상대 교장은 “새로운 교정에서 인성과 실력을 겸비한 세무인재를 양성하는 매력적인 특성화고를 만들겠다는 교직원들의 열정이 학생들의 꿈과 끼를 마음껏 펼칠 수 있도록 할 것”이라고 말했다.

개교식에 참석한 서구의회 의원들은 “세무고는 학생들을 먼저 생각하는 진정한 교육시설의 참 모델이 될 것”이라고 입을 모았고, 개교식 행사에 들어온 쌀 500kg을 학교재단과 검단지역아동센터 4곳을 연결시켜 기부토록 하는 등 지역사회를 위한 지속적인 봉사활동에 인천세무고도 함께 하기로 뜻을 모았다.

의회사무국 의정홍보팀 ☎ 560-5852

서구의회, 화물공영주차장 및 엠파크 현장 방문



서구의회 기획총무위원회는 지난 13일 서구 관내에 위치한 화물공영주차장과 엠파크를 방문하여 운영현황 및 실태에 대해 시찰하고 근로자들을 격려했

다. 이날 이의상 기획총무위원회 위원장 등 구의회 의원 7명과 전문위원, 관련 집행부 등 총 20명이 참석하였다. 현장 방문을 통해 의원들은 영업용 화물차의 주차차로 인해 고통 받는 구민들의 민원해소와 화물운전자들의 편의를 위해 조성된 화물공영주차장 2개소의 현장을 둘러보며 현재 주차장의 운영실태 및 현황에 대한 설명을 청취하고 현장을 점검하였다.

또한, 지난 2011년에 오픈하여 현재 국내 최대 규모의 중고차 매매단지로 성장한 엠파크를 방문하여 중고차 거래가 이루어지는 전 과정 및 시설에 대한 설명과 사업장 현장 시찰을 하고, 차량등록 민원 편의를 위해 설치·운영되고 있는 이동민원실을 방문하여 직원들의 근무환경을 살펴보고 격려하는 시간을 가졌다.

이날 의원들은 관내 주요시설에 대한 현황을 파악하고 건의사항 등은 향후 의정활동에 적극 반영하여 구민 편의와 지역경제 활성화 및 복지증진을 위해 노력하겠다고 전했다.

의회사무국 의정홍보팀 ☎ 560-5852

서구의회, 서해5도 수산물 복합문화센터 방문



서구의회는 지난 제217회 서구의회 제1차 정례회 기간 중 서해5도 수산물 복합문화센터를 방문했다. 센터는 서구 정서진로 651 경인아라뱃길 검암역 부근에 위치한 곳으로 지난 6월 15일 개장한 바 있다. 센터에서는 백령도와 연평·소연평도, 대청·소청도 등 서해 5도에서 포획한 각종 수산물을 맛 볼 수 있으며, 판매하는 수산물은 옹진수협을 통해 공급된다. 서구의회 의원들은 1층에 위치한 수산물 판매장에서 직접 자연산 수산물을 구입하여 시식도 하며, 센터 내 문화체험관과 홍보관, 전망대 등 시설을 둘러보았다.

심우창 의장은 “모쪼록 이 센터가 활성화돼 지역 어민들의 소득 증대에 크게 기여하게 되길 기대한다”고 말했다.

의회사무국 의정홍보팀 ☎ 560-5852

인천양지초등학교 서구의회 견학



인천양지초등학교 4학년 학생 80여 명이 7월 6일 서구의회를 방문했다. 이번 견학은 ‘우리지역 지방의회 살펴보기’란 주제로 서구의회의 역할과 기능을 알아보고, 민주주의 제도에

대한 이해를 돕고자 진행됐다. 학생들은 본회의장과 의회 곳곳을 둘러보며 의회에서 하는 일에 대한 설명을 듣고, 평소 의회에 대해 궁금하던 사항을 적극적으로 질문했다.

이날 학생들을 인솔한 한 교사는 “학생들이 구민의 대의기관인 의회에 대해 좀 더 이해하고 민주주의의 근간인 지방자치를 체험하는 좋은 기회가 되었을 것”이라고 말했다.

의회 관계자는 “앞으로도 이러한 견학 활동을 활성화해 지방의회에 대한 관심을 높이고, 구민에게 가깝게 다가가는 서구의회의 모습을 보여 주겠다”고 말했다.

의회사무국 의정홍보팀 ☎ 560-5852

청라1동

제2회 청라인 행복페스티벌 개최 안내

○ 주민경연대회 예선

- 경연분야: 노래, 장기 (개인 및 단체)
- 접수기간: 2017. 7. 3(월) ~ 7. 31(월)
- 참가자격: 청라주민 (청라지역 내사업장 소재 포함)
- 접수방법: 방문 또는 담당자 e-mail (rna211@korea.kr)
- 예선심사: 2017. 8. 12(토) 10:00
청라1동 주민센터 4층 강당
- 본선진출: 10개팀 선정

○ 행사일시: 2017. 9. 23.(토) 15:00~17:30

○ 장 소: 청라호수공원 야외음악당

○ 주 최: 청라1,2,3동 주민센터 및 주민자치위원회

문의) 청라1동 주민센터 ☎ 560-3443

청라2동

한여름 밤의 『인문학 강연』 안내

- 장 소: 청라2동 주민센터 3층 대회의실
- 주최·주관: 청라2동 주민자치센터·평생학습센터
- 참고 사항: 최대 수용인원이 200명으로, 만석시 입장이 불가할 수 있습니다.

제1차 강연

- 일 시: 2017. 8. 11.(금) 19:30~21:00
- 주 제: 명량, 알려지지 않은 이야기
영화보다도 더 짜릿한 진짜 이야기! 극화가 아닌 True Story가 더 감동적이고 극적 이다!

○ 강 사: 노병천

- 미국 Midwest 대학교 리더십 박사
- 한국전략리더십연구원 원장
- 나사렛대학교 부총장, 교수 역임

제2차 강연

- 일 시: 2017. 8. 18.(금) 19:30~21:00

○ 주 제: 여행과 인문학

집과 예단, 혼수는 커녕 커플링마저 포기한 채, 신혼여행으로 400여 일간의 세계 여행을 택한 부부가 여기 있습니다. 여행에서 돌아온 후 그는 어떻게 예전의 삶보다 더 행복한 삶을 누릴 수 있게 되었는지, 그 진솔한 이야기가 준비되어 있습니다.

○ 강 사: 오재철

- LG모바일 [5인의 여행 작가와 함께하는 G6프로젝트] 참여
- 반 안트 리 VIP를 대상으로 하는 [VIP문화의 향연] 특강
- 『함께, 다시, 유럽』, 『꿈꾸는 여행자의 그 곳, 남미』 저자

문의) 청라2동 주민센터 ☎ 560-3285



쓰고 있으며, 구립 가정정보금자리 어린이집은 지역내 5개 경로당에 분기별로 양곡을 지원하고 있다.

가정1동 주민센터 ☎ 560-3042

▶가정1동 | '희망나눔이웃' 인증패 전달

동 지역사회보장협의체는 지난 6월 27일 정기적인 후원으로 이웃사랑을 실천하는 가정동 닥터함치과와 구립 가정정보금자리 어린이집에 '희망나눔이웃' 인증패를 전달했다. 닥터함치과는 경로위안잔치 등 행사지원과 결연사업 등에 힘



거환경을 마련해 드렸다. 또한 협의체는 삼일종합건설과 복지사각지대 발굴 및 지원을 위한 지역자원 협약을 체결하고 후원금 200만원을 기탁 받았다. 후원금은 소외된 이웃을 위해 쓰일 예정이다.

가좌1동 주민센터 ☎ 560-3192

▶가좌1동 | 국가유공자 주거환경개선 및 지역자원 협약 체결

동 지역사회보장협의체는 바르게살기위원회와 홀로 지내시는 국가유공자 어르신 세대의 가구와 집기 등을 정리하고, (주)힘찬종합건설의 후원으로 내부 리모델링 공사를 실시해 쾌적한 주거환경을 마련해 드렸다. 또한 협의체는 삼일종합건설과 복지사각지대 발굴 및 지원을 위한 지역자원 협약을 체결하고 후원금 200만원을 기탁 받았다. 후원금은 소외된 이웃을 위해 쓰일 예정이다.



장터 개설, 지역축제 공동 참여 등 양 지역의 행정, 문화, 체육 각 분야 등에 대하여 적극 협력하기로 했다.

석남2동 주민센터 ☎ 560-3144

▶석남2동 | 강화내가면과 상생발전을 위한 자매결연 체결

주민자치위원회는 지난 6월 29일 강화군 내가면과 도농간 상호 공동발전과 문화예술·복지나눔 등을 위한 자매결연을 체결했다. 양 기관은 상호 지역특산물의 홍보와 판매를 위한 직거래



강을 챙기고 가족의 소중함을 일깨우기 위해 등반대회를 매년 지속적으로 실시할 계획이다.

검단1동 주민센터 560-3267

▶검단1동 | '제7회 가족사랑 등반대회' 개최

주민자치위원회는 '제7회 검단1동 가족사랑 등반대회'를 가현산에서 개최했다. 이날 행사는 검단 지역의 주민들이 가족 단위로 등반을 하면서 등산로 정비를 함께 진행해 더 뜻깊은 시간이 되었다. 주민자치위원회는 지역 주민들의 건강을



하는 단체나 개인은 검단2동 주민센터로 문의하면 언제든지 캠페인에 동참할 수 있다.

검단2동 주민센터 ☎ 560-3473

▶검단2동 | 우리 동의 1004가 되어주세요

동 지역사회보장협의체는 어른과 아이가 함께 웃는 검단2동 만들기 사업의 일환으로 '우리 동의 1004가 되어주세요' 운동을 전개하고 있다. 현재까지 53명의 정기적인 후원으로 매달 50여 만원이 공동모금회에 적립되고 있다. 후원을 원하는



복 짓는 복날

복달임

금년은 7월 12일이 초복이고, 열흘 후인 22일이 중복, 중복으로부터 20일 후인 8월 11일이 말복이다. 말복이 지나야 아침저녁 공기가 서늘해지면서 그 악스런 더위도 한풀 꺾인다. 요새는 만나는 사람마다 삼복더위에 섭생 잘하라고 덕담을 한다. 잘 먹고, 잘 자는 게 섭생의 기본인데 먹는 일도 자는 일도 무슨 대단한 과제처럼 어렵기만 한 게 또 삼복의 특징이다.

우리 조상들은 복날마다 벼가 한 살씩 나이를 먹는다 하여 초복날 한 살이 되는 벼를 위한 제사를 지내기도 했다. 벼농사가 위주인 곳에서는 초복에 비가 오면 풍년을 점쳤는데 보은 지방은 또 달라 복날 비가 오면 보은 처녀가 운다는 속담까지 있다. 보은 지방은 대추농사가 흔했기 때문이라. 대추는 초복 즈음에 열매가 맺히는데 이때 비가 오면 낭패다. 대추풍년이 들면 시집 보내주기로 했는데 복날 비가 오니 흉년이 들까봐 보은 처녀가 울었는가 보다.

삼복(三伏)은 여름 불기운에 가을의 쇠 기운이 세 번 굴복한다는 뜻이라 석삼에 엎드릴 伏 자를 쓴다. 복날이면 우리는 시원한 개울가에 수박이랑 참외를 띄워놓고, 술을 걸어 몸보신할 음식을 끓였다. 요즘은 삼계탕이 흔하지만 예전엔 불의 기운을 누르기 위해 쇠의 기운이 강한 개장국을 끓여먹었다. 이를 복달임이라 했다.

복달임은 허해진 기운을 보강하고 더위를 물리치기 위해 먹는 보양식이다. 『동국세시기』에는 ‘개장국을 끓여먹고 땀을 주욱 흘리면 더위를 물리쳐 보허(補虛)한다.’ 했고, 농가월령가에도 ‘황구의 고기가 사람을 보한다.’ 하여 보신탕의 대명사가 되었던 개고기다. 현대 이젠 잘 보이지 않는다. 혐오식품으로 세계적인 지탄을 받더니 어디론가 숨어버렸다. 애견을 넘어 반려견 시대로 접어든 지도 꽤 되었으니 세상이 바뀔 때도 되긴 했다.

밀구멍 찢어지게 가난하던 우리 조상들에게 똥개는 애초부터 가축이었다. 닭이나 돼지처럼 식용으로 용도가 정해져 사육됐다. 그래서 이름도 황구나 백구, 바독이, 메리, 쫓 따위로 되는 대로 불렀다. 그중 가장 재미있는 건 개를 영어로 바꾼 독구(Dog)였다. 누구는 독구라 부르고 누구는 덕구라 부르고 누구는 Dog라 부르고 말이다.

지금은 먹을 것이 넘쳐나는 세상, 굳이 개가 아니더라도 단백질 공급원은 넘쳐난다. 삼계탕, 오리탕, 육개장, 어죽, 추어탕도 있고, 민어나 장어구이, 팔죽, 냉콩국수도 있다. 식성에 맞춰 취향에 맞춰 골라먹으면 된다.

괜히 이열치열이 아니다. 무더위에 찬 음식을 많이 먹어 냉할 대로 냉해진 속을 달래지 않으면 탈이 나니 뜨거운 음식으로 속을 데워야 한다. 따뜻하게 어루만져야 한다. 기운 북돋아주는 음식을 먹고 시원한 곳에서 두발 쭉 펴고

편히 쉬어야 한다. 그게 복달임이다.

복날의 伏은 개가 사람 옆에 엎드려 있는 형상이고, 숨어 있는 형상이고, 굴복한 형상이라는 말을 되새겨본다. 이제 우리는 배가 고프지 않다. 영양도 부족하지 않다. 지금 우리는 다이어트가 대세인 시대를 살고 있다. 늑대의 시간을 지나 가축이 되고 가축을 지나 애완견이 되고 이젠 반려견이 된 개들이다. 그들을 먹어도 될 면죄부는 더 이상 없지 않을까?

고야의 개

스페인 궁정화가 고야는 특이한 개 그림을 남겼다. 말년에 접어든 고야가 마드리드 외곽에 칩거하면서 자기 집 벽에 그린 벽화 중 하나이다. 당시 고야는 청력을 잃어 그의 집은 ‘귀머거리의 집’이라 불렸으며 그림마저 한결같이 어둡고 기괴해 블랙페인팅이라 불렸다. 고야의 말년 작품들은 종교와 신화 이미지에 환각과 공포를 덧칠해 그로테스크하기 이를 데 없었다.

고야의 ‘개’를 직접 만난 건 엄청난 행운이었다. 7년 전 스페인 여행 중, 마드리드 프라다미술관에서 고야의 ‘개’를 만났다. 언덕 너머인지 물결 너머인지

사막 너머인지 정체를 알 수 없는 장애물 너머로 개가 보였다. 옆모습이었다. 개의 시선은 화면 밖을 향하고 있었다. 바깥을 향한 개의 눈빛은 그림 속에 갇히기 싫으니 꺼내달라고 간절히 호소하는 듯했다. 얼룩얼룩한 허공의 색깔은 고독한 고통 같았다. 더 없이 단조롭고 어두운 그림인데도 부분만 보이는 고야의 ‘개’ 앞에서 등줄기가 찢릿하면서 정신이 번쩍 들었고 이내 혼돈에 빠졌다. 파도에 휩쓸린 개일까, 사막 모래지옥에 빠진 개일까? 아니면 평범한 언덕 너머 저쪽에 있는 개일까? 단순하



면서도 복잡한 그 그림은 관객을 아무것도 단정 지을 수 없는 감정의 바다에 빠뜨렸다. 그리고 거기서 마냥 허우적거리게 했다.

사람에게 가장 큰 상처를 주는 건 바로 사람이다. 개는 사람 곁에서 그런 상처를 위로해주는 친구다. 개는 주인을 버리는 일이 없다. 자신을 버린 주인도 언제까지나 기다린다. 기다리는 것도 재능이라면 개는 특별한 재능을 가진 셈이다. 그렇게 보면 고양의 개도 기다리는 중일지 모른다. 자신을 외면한 신이든 자신을 버린 주인이든…….

슈퍼돼지 옥자

매주 일요일 아침마다 텔레비전 앞에 앉게 만드는 프로가 있다. 2001년부터 시작했으니 벌써 16년차가 된 'TV 동물농장'이다. 요새는 '나쁜 개는 없다'와 '개밥 주는 남자'라는 프로까지 생겨 반려동물에 대한 다양한 정보를 주고 이해를 돕는다. 이뿐 아니다. 봉준호 감독은 인간과 동물에 관한 이야기를 영화로 찍었는데 금년도 칸 국제영화제 경쟁부문에 진출해 7분 동안 기립박수까지 받았다. 산골소녀 미자와 미자가 키우던 슈퍼돼지 '옥자'의 이별과 재회를 다룬 영화로 구성은 단조로운 편이다. 섬세한 CG 작업에 아낌없이 박수를 보내면서도 웬지 공감이 안 가는 스토리 때문에 아쉬움이 남는 영화였다.

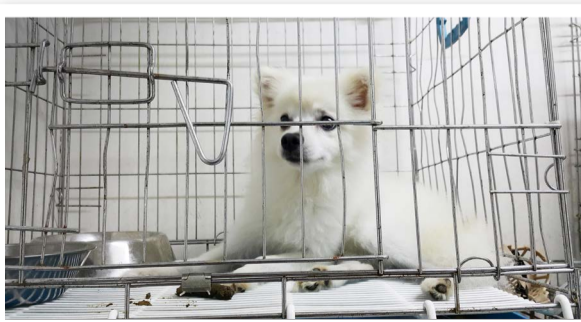
이 영화가 서구사람들에겐 어째 그리 뜨거웠을까?

아무래도 작년에 소설가 한강이 맨부커상을 수상한 작품 '채식주의자'와 무관하지 않을 성싶다. '옥자'는 그야말로 요즘 대세화두를 잡은 영화였다. 사람에게 인권이 있듯 동물에겐 동물권(動物權)이 있다는 주장과, 오랜 세월이 걸쳐 서서히 익숙해지고 시나브로 관대해진 육식에 관한 우리의 기득권에 의문을 제기하는 영화였다. 잡식성인 인류가 육식주의를 정당화한 그 신화에 거대한 음모일지도 모른다고 쿡, 옆구리를 찌르면서 동물들의 홀로코스트를 상기시키기도 했다. 미처 목숨이 끊어지지 않은 가축이 뒤섞여 거꾸로 매달려 가는 장면을 본 사람들은 이구동성으로 삼겹살 먹기가 꺼려지고 당분간은 소시지도 못 먹을 것 같다고 토로했다. 이 영화는 동물보호단체가 주장하는 동물권과 우리들의 무감각한 육식에 대해 확실히 경종을 울렸다. 그것이 일시적이건 지속적이건 간에 말이다.

이것도 하나의 유행인가? 육류 시대가 저물고 채식주의 시대가 오고 있다. 유명 연예인들이 하나둘 베지테리언임을 밝히면서 급물살을 타고 있다. 여기에 슈퍼돼지 옥자도 한 몫을 하고 있는 것이다.

유기견보호소

서구청에서 유기견 보호를 위탁한 가정동물병원을 찾았다. 우리 동네에는 도대체 어떤 녀석들이 어떤 모습으로 새로운 가족을 기다리는지 궁금했다. 신현동 서경백화점 맞은편에서 시내방향으로 한 정류장쯤 걸어가니 가정동물병원이 나왔다. 1층은 애견용품을 판매하는 매장과 접수대가 있었다. 한쪽에 입양을 기다리는 아기고양이 두 마리가 있고, 케이지에 얽전히 앉아 있는 개도 보였다.



진료실은 2층에 있었다. 마침 원장님이 휴식 중이라 잠깐 대화를 나눌 수 있었다.

양해용 원장은, 유기견 발생은 해마다 증가하는데 다행히 우리 서구는 전국 최고의 입양률(80%)을 자랑한다고 했다. 입양을 홍보하거나 알선하는 블로거 활동도 활발하고, 유기견들의 신속한 입양을 위해 치료와 건강관리에 만전을 기하는가 보았다. 입양을 원하는 이들은 반려동물을 키운 경험이 있는 이가 대부분이라 했다. 이들은 상태가 좋은 강아지보다 장애가 있거나 아픈 아이들을 솔선해서 데려간다고 했다. 건강하고 예뻐서 누구나 탐내는 아이들은 데려갈 사람이 많으니 양보하는 것이다. 우리의 반려동물 입양문화 수준이 상당히 높아진 것이다. 백내장으로 앞을 못 보는 노견을 데려가는 이, 모낭충이 심해 꼬리 우습고 더러운 아이를 데려가는 이, 사고로 다리가 잘린 아이를 데려가는 이들의 얘기를 들으며 안도의 한숨을 쉬었다.

참으로 고마운 이들도. 불쌍한 생명을 내 품에 안고 거두며 날마다 복을 짓는 이들도. 그러니 내가 아니면 입양이 어렵겠다 싶은 아이를 구제하는 것이겠지. 이들이 보는 건 오로지 생명뿐이라 했다. 유기견보호소에서 열흘이 지나도록 입양이 안 되면 안락사로 가는 길밖에 없다는 걸 누구보다 잘 알기에 그들은 망설임 없이 입양을 선택한다고 했다. 입양이 정 어려울 때는 아픈 아이가 누군가에게 입양될 때까지 치료비를 부담하는 차선책을 택하기도 하면서 말이다.

열흘이 지나면 정말 안락사를 시키냐고 정색을 하고 물었더니 양해용 원장은 고개를 저었다.

“안락사를 시킬 수 있다는 소리지 강제조항은 아니라 어떻게든 여지를 두고 입양을 위해 노력합니다.”

한쪽에선 버리고 한쪽에선 거두는 이 순환이 멈추려면 한때 기분으로 들이지 말고, 끝까지 책임질 수 있는 사람만이 반려동물을 입양했으면 좋겠다는 말도 덧붙였다. 휴가 때문인지 여름엔 유기견 발생빈도가 높다고 말하는 양해용 원장 얼굴엔 근심이 가득했다.

이곳은 세 개의 방에 유기견 20여 마리를 보호하고 있었다. 유기견들은 금방이라도 입양을 갈 수 있게 깔끔한 상태였다. 낮선 이의 방문에 날을 세우고 짖어대는 개가 있는가 하면 케이지 뒤쪽으로 몸을 숨기고 관찰하는 개도 있었다. 제각각의 사연을 가진 유기견들이 제 성격대로 사람을 맞이했다. 얌전하게 있는 아이가 오히려 성격이 까칠하고 사나운 편이라고 안내해 준 간호사가 알려주었다.

어쨌든 당장 내놓아도 환영받을 아이들 모습은 정말이지 사랑스러웠다. 하지만 말 못하는 그들의 눈빛은 또 하나같이 슬펐다. 저 어때요? 제발 저를 데려가주세요, 라며 자신을 어필하는 그 모습이 등을 잡아당겨 차마 발길이 떨어지지 않았다.

내 집에는 노령견 한 마리가 있다. 나이 때문인지 금년 들어서면서 자주 아파고생하고 있다. 한 마리 데려가 친구하게 해도 좋겠지만 지금은 아픈 녀석 보살피고 뒤치다꺼리하는 것만도 힘겨워 마음을 접고 말았다.

버려진 개들이 곳곳에서 우리를 기다린다. 각 구청마다 유기견보호소가 있고, 구청 홈페이지에 들어가면 그들에 관한 정보가 뜬다. 가까운 유기견 보호소를 직접 찾아가도 좋다. 어떤 상황이 와도 파악 않고 끝까지 함께 할

마음이라면 나서볼 일이다. 복(伏)자를 가만히 보면 개가 사람 옆에 엎드린 게 아니라 사람과 개가 서로 기댄 형상이다. 어느 복날 버려진 개를 입양하는 복을 짓는다면 두고두고 복 받을 일 아닐까?

사진 속의 서구 69

광역시 속의 서구

『광역시(廣興圖)』는 1800년 이전에 제작된 전국 군현을 표시한 지도집이다. “『해동지도』와 유사한 18세기 군현 지도집이 민간에 유출되면서 만들어진 지도집으로 상당수의 군현 지도 윤곽이 『해동지도』와 비슷하며, 18세기 전반의 사정이 반영되어 있는 것도 비슷하다.”고 한다.

『광역시』에는 1~7책에 걸쳐 경기·충청·전라·경상좌·경상우·평안·황해·강원·함경도 등의 도 지도와 군현 지도, 그리고 주요 군사 요충지의 지도가 실려 있다. 여기 실은 두 개의 지도는 「김포군」 지도와 「부평부」 지도이다. 지도 속의 부평부는 원래 지금의 부평구·계양구·서구와 함께 부천시, 서울시 구로구 일대까지 아우르고 있다.

「김포군」 지도에는 현재의 인천광역시 서구 검단동, 백석동, 오류동, 금곡동 일대가 표현되어 있다. 이 지도에서 현 서구와 김포시의 경계에 있는 가현산(歌絃山), 서구 불로동에 위치한 만수산(萬壽山), 금단면(衿丹面)으로 표기한 검단지역, 그리고 옛 행정구역인 노장면(蘆長面) 등의 지명을 볼 수 있다. 그 외에 백석산(白石山)의 봉수대와 서해의 울도(栗島)가 표시되어 있음을 알 수 있다.

「부평부」 지도는 한층 더 세밀하다. 포리(浦里) 서쪽 바다에는 지금은 대부분 매립이 되어



사라진 섬들이 표시되어 있다. 장도(獐島), 호도(虎島), 울도(栗島) 등이 그려져 있다. 그밖에 장고도(長古島), 성종도(成宗島), 응도(鷹島), 물치도(物淄島) 등도 보인다. 이들 섬의 명칭은 서구 지역을 표시한 다른 지도에는 보이지 않

는다.

물치도는 작약도의 옛 이름인 데다가 거리 상 떨어져 있는데 표시된 것이 의아스럽고, 장구도[장고도]와 응도는 포리 관할이다가 20세기 초 영종으로 이관되기도 했다. 응도와 울도에는 섬의 지명 옆에 “人居” 즉 ‘사람이 산다.’는 표시를 해 놓은 것이 이채롭다.

지도를 살펴보면 계양도호부를 중심으로 오늘날 서구에서 부평구로 넘어가는 경명현(景明峴)이 서북쪽에 나타나 있고, 서쪽으로는 오늘날 아나지고개에 해당하는 지명으로 구십현(九十峴)을 확인할 수 있다. 그밖에 과거 서구 지역에 있던 행정 구역인 석곶면(石串面), 마장면(馬場面), 그리고 서구와 부평의 경계가 되는 원적산(元積山)과 축곡산 정상에 봉수대가 선명하게 표시되어 있다.

실제 축적도, 거리도, 위치도 비사실적이고 사뭇 유치하게 보이지만 『광역시』가 보여주는 바는 매우 의미심장하다. 이 멈춰버린 한 장의 지도 속 시간, 공간에서 선조들이 찾고자 했던 삶의 좌표를 확인할 수 있기 때문이다. 옛 지도는 그때 그 사람들 목소리 나는 곳으로 우리를 인도한다. 지도는 인간이 걸어가는 삶의 길이 고 흔적이다.

김윤식 / 시인

서구 아동·청소년 권리 보호를 위한 무료법률 상담실 운영

- 일 시** : 첫 번째·세 번째 수요일 14:00 ~ 16:00 (공휴일 제외)
- 장 소** : 본관 1층 무료법률 상담실 (민원봉사과 내)
- 상담대상** : 서구 거주 아동·청소년 및 보호자 (* 아동 : 만 18세 미만)
- 상담분야** : 가정폭력·아동학대·성범죄 등 피해·양육권·아르바이트 임금 채불 및 고용 등
- 법률상담관** : 변호사
- 상담방법** : 사전예약(인터넷) 후 지정 날짜에 방문상담
- * 인터넷 접수 : 서구청 홈페이지 또는 서구 어린이 전용 홈페이지

문의) 기획예산실 법무팀 ☎ 560-4060

서구 무료법률 상담실 운영

- 일 시** : 매주 월요일 14:00 ~ 16:00
(선착순 상담, 13:30분부터 방문접수)(단, 공휴일 제외)
- 장 소** : 본관 1층 무료법률상담실(민원봉사과 내)
- 상담대상** : 서구 주민, 관내 기업체 운영자 등
- 상담분야** : 행정, 민사, 형사, 가사 등 전분야
- 법률상담관** : 변호사
- 상담방법** : 방문상담

문의) 기획예산실 법무팀 ☎ 560-4063

서구 문자알림 서비스 안내

각종 문화행사 등 다양한 서구소식을 문자로 보내드리고 있으니, 많은 신청 바랍니다.



- ▶ 문자발송 시기 : 매주 1회(금요일)
- ▶ 신청방법 : 홈페이지, 방문 (동 주민센터), 전화

문의) 홍보미디어과 정보관리팀 ☎ 560-4083

『Green 서구』는 구민 여러분의 글을 기다립니다.

본인이 직접 쓴 재미난 에피소드, 따뜻한 우리 주변이야기 등 장르에 제한 없이 원고지 3매 이내로 작성하셔서 우편 또는 이메일로 보내주세요. 편집회의를 통해 채택된 원고는 3만원 상당의 전통시장 상품권을 드립니다. 구민 여러분의 많은 참여를 바랍니다.

■ 주소 : 인천광역시 서구 서곶로 307(심곡동) 서구청 홍보미디어과 홍보팀 『Green 서구』 담당자 앞

■ 이메일 : ny0315@korea.kr

* 제출시 성명, 주소, 연락처를 꼭 기재하여 주시기 바랍니다.

* 제출된 원고는 반환되지 않습니다.

홍보미디어과 홍보팀 ☎ 560-4142

친구야 놀자

왕길동 이원학

난 어릴 적 시골에서 자랐다. 동네에는 비슷한 또래의 아이들이 열 두어 명 있었다. 요즘 아이들은 학교 공부가 끝나면 방과 후 교실이나 학원이다 숨 가쁘게 짜인 일정표대로 생활하기 바쁘지만, 그 때만 해도 학원에 다니는 아이가 거의 없어 학교 공부만 끝나면 오후 시간은 오롯이 아이들을 위한 시간이 되었다.

동네에는 언제나 함께 놀 아이들이 있었다. 지금처럼 다양한 장난감이나 게임기, 놀이기구가 없어도 또래 아이들 대여섯 명만 모이면 심심할 틈이 없었다. 주변에 널린 흙이며, 돌맹이, 나뭇가지 모두가 장난감이 되었다.

나의 어린 시절은 이러했다. 즐겁고 자유롭고 언제나 친구들과 함께 하는 재미있는 시간들로 가득했다. 그 시절과 비교하면 요즘 아이들은 안타깝기 그지없다. 환경적으로 풍요로우려 모르나 놀이터에 함

께 놀 친구가 없다. 핸드폰, 게임기가 없이는 친구와 함께할 만한 놀이 문화도 거의 없는 것 같다.

여름방학 시즌이 돌아왔지만 친구와 놀기 위해선 친구의 학원 스케줄을 확인해봐야 한다. 활동적으로 놀기 좋아하는 우리 아이는 항상 심심하다. “친구야 놀자~”라고 언제든지 이 집 저 집 친구들을 불러내고 싶지만 쉽지가 않다. 그때 그 시절이 그립다. 우리 아이들에게도 친구들과 함께 언제든지 놀 수 있는 놀이 문화가 있었으면 좋겠고, 어른이 되어서도 그리워할 수 있는 어린 시절의 추억이 많아졌으면 좋겠다.



경비실에 에어컨을 설치해 주신 주민들에게 고마움을 전합니다

블로동 이우선

저는 서구 블로동 길훈아파트에서 경비실 반장으로 근무하고 있습니다.

최근 주민, 각 동대표, 관리소장님이 뜻을 모아 무더운 날씨에 고생하는 경비원을 위하여 알뜰 야시장을 개설하여 얻은 수익금으로 지난 7월 11일 4개 경비초소에 에어컨을 설치해 주셨는데, 감사의 마음을 꼭 전하고 싶습니다. 주민 여러분, 시원하고 쾌적하게 근무할 수 있도록 마음을 써주셔서 고맙습니다. 앞으로 아파트 주민을 위해 더욱더 친절하게, 최선을 다하는 경비원이 될 것을 약속드립니다. 그리고 이런 미담이 저희 서구 전 지역 아파트에도 많이 생겨나길 바랍니다. 고맙습니다.

감사합니다

경로당 노인회장이 되어

오류동 박정화

나이 70이 넘도록 경로당에 가본 적이 없던 내가, 아파트 노인회장이 노환으로 세상을 떠나자 단지 내에서 가장 나이 많은 탓에 노인회장으로 추대됐다. 우선 할 일은 한국노인회에 신입회장 보고를 하고, 구청에 가서 신고하고, 세무서에 등록을 마쳤으니 공인이 됐다. 노인회장이 할 일은 아파트 노인분들의 점심 제공이 제일 큰 일이다. 매번 이틀 전에 방송하고 하루 전에 20세대 28명에게 일일이 안부를 묻고 점심에 초대한다. 아직 일을 하는 분도 몇 있고, 돌보는 손주가 극성스러워 미안해 못 간다느니, 아직경로당에는 가고 싶지 않다느니, 깊은 병고로 참석 못하는 분들을 파악한다. 사망 후 여러 달 되어 백골이 되었다는 신문 기사가 내가 노인회장으로 있는 이 아파트에서 발생해서는 절대 안 될것이다. 다음엔 취사가 문제다. 정부 지원 도우미가 없는 형편이라 두 분의 부인회원이 무보수로 도와주지만 그분들 역시 사적인 약속이 있거나 몸이 아프면 절대 안 되기 때문이다. 내가 무를 썰거나 양파를 까고 도와준다지만 노인회장 독자적으로 취사를 하기엔 아직 엄두가 나지 않는다. 15평 남짓 되는 경로당을 진공청소기로 닦고 대걸레질하는 게 최대의 봉사다. 거의 고정적으로 15명 가량의 노인 분들이 식사를 한다. 개중엔 점심 제공에 감사 인사를 하는 분도 있지만 경로당에서 점심 봉사는 당연한 것으로 아는 분들도 꽤 된다. 공치사 받지는 건 아니지만 수고해준 부인들에게 미안하다. 돈 안 드는 감사 인사에 정말 인색하구나 하고 나도 다른 분들의 배려에 감사 없이 그냥 지나친 적은 없나 생각하게 된다.



생활정보

제29회 구민의 날 기념 구민상 후보자 접수

서구에서는 제29회 구민의 날(2017. 9. 21.)을 맞이하여 지역사회 발전에 기여한 공이 뚜렷한 주민에게 영예로운 구민상을 수여하고자 후보자를 접수 받고 있습니다.

▶ 시상부문 (총11명)

부문별	인원	공적사항
효행	1명	효자·효부 등 경로효친으로 주위에 널리 알려져 타인의 귀감이 되는 사람
교육	1명	교육사업 등 지역교육 발전에 기여한 공적이 현저한 구민
사회봉사	3명	희생적인 봉사정신으로 구민화합 및 구정발전에 크게 기여하였거나 자선사업, 사회봉사활동 등을 지속적으로 실시하여 "더불어 사는 사회건설"에 크게 공헌한 구민
환경	1명	푸르고, 깨끗한 지역사회건설 및 환경보전에 기여한 공적이 현저한 구민
문화예술	1명	문화예술부문 발전 및 지역문화 창달에 기여한 공적이 현저한 구민
체육진흥	2명	체육발전과 향토의 명예를 빛낸 공적이 현저한 구민
지역경제	1명	지역경제 활성화, 노사안정 등에 기여한 공적이 현저한 구민
특별	1명	구의 위상을 드높여 특별한 공적을 세운 구민

▶ 자격요건

- 추천일 현재 5년 이상 인천시 서구에 거주하는 구민으로서 시상부문별 공적이 현저한 사람. 다만, 수상부문의 특성에 따라 관내에서 5년 이상 활동한 실적이 있는 사람도 포함
- 과거 구민상 수상 경력이 없는 사람

▶ 추천권자

- 동장(원칙), 유관기관장, 학교장, 사회단체장, 100인 이상 기업체장

▶ 후보자 접수

- 접수기간 : 2017. 7. 31. ~ 8. 18. (3주간) 09:00~18:00 - 토·공휴일 제외
- 접수장소 : 서구청 총무과 총무팀
- 접수방법 : 접수기간 근무시간 내 직접 접수하거나 우편접수 (우편접수: 접수마감일 소인 날인에 한하여 인정함)
- * 제출한 서류는 일체 반환하지 않음

문의) 총무과 주민협력팀 ☎ 560-4093

8월은 정기분 주민세 납부의 달입니다

▶ 납 기 : 2017. 8.16.~8. 31.

▶ 납 세 자

- 개인균등분 : 8월 1일 현재 서구에 주소를 둔 개인
- 개인사업장분 : 8월 1일 현재 서구에 사업장을 둔 개인 (「부가가치세법」에 직전년도 부가가치세 과세표준액이 4,800만 원 이상인 개인)
- 법인균등분 : 8월 1일 현재 서구에 사업장을 둔 법인

▶ 납부방법

[주민세(지방세)는 고지서가 없어도 조회·납부 가능합니다]

은행 자동화기기 납부	납세자 신용카드로 은행 CD/ATM기에서 지방세 조회·납부 * 타인카드 납부 시 고지서 상의 전자납부번호 입력 후 조회 * 타사카드 이용 시 기기이용료 추가, 납부 후 취소 불가
ARS 전화 납부	☎1599-7200, ☎1661-7200 전화하여 지방세 신용카드·계좌 납부 * 타인이 납부 시 고지서상 전자납부번호 입력 후 조회
인터넷 납부	· 위택스(http://www.wetax.go.kr) · 인천광역시 전자고지납부시스템(http://etax.incheon.go.kr) · 인터넷지로(http://www.giro.or.kr)
모바일 납부	스마트폰 앱 「스마트위택스」 다운받은 후 지방세 조회·납부
고지서 납부	가상계좌 납부 또는 전국 금융기관 방문 납부

문의) 세무2과 지방소득세팀 ☎ 560-4920

2017 컴퓨터 활용능력 향상을 위한 정보화 교육생 모집

- ▶ 교육대상 : 서구 거주 구민
- ▶ 교육인원 : 각 기수 본청센터 30명, 검단센터 25명, 청라센터 20명
- ▶ 교육비 : 무료
- ▶ 교 재 : 컴퓨터교육실 내 비치된 교재 사용
- ▶ 교육장소
 - 구청 정보교육센터(서구청 본관 지하1층)
 - 검단 정보교육센터(검단4동 주민센터 3층)
 - 청라 정보교육센터(청라2동 주민센터 2층)
- ▶ 교육접수 : 방문접수 또는 인터넷접수
 - 방문접수 : 동 주민센터 및 서구청 홍보미디어과 정보관리팀(서구청 본관 3층)
 - 인터넷접수 : 인천서구홈페이지 www.seo.incheon.kr
- ▶ 선발방법 : 전산추첨
 - 정보소외계층(장애인, 기초생활수급자, 결혼이민자, 한부모가족시설에서 보호를 받는자) 우선 선발

접수 기간	교육 일정	본청 정보교육센터		검단 정보교육센터		청라 정보교육센터	
		10:00~12:00	13:00~15:00	9:00~11:00	11:00~13:00	10:00~12:00	13:00~15:00
8.7 ~8.11	8.21 ~9.1	스마트폰 활용하기	ITQ파워포인트	포토샵(2)	스위시 고급활용	홈페이지제작	엑셀2010
8.21 ~8.25	9.4 ~9.15			GTQ 2급	파워포인트 2010	포토샵(1)	스위시 애니메이션
9.4 ~9.8	9.18 ~9.29			엑셀2010	ITQ파워포인트	포토샵(2)	파워포인트 2010

* 위 교육일정은 사정상 변경될 수 있습니다.

문의) 홍보미디어과 정보관리팀 ☎ 560-4080

번거로운 자동차 등록, 이젠 인터넷으로 편리하게 하세요

▶ 자동차 온라인 등록

각종 증명서 발급부터 이전, 변경등록까지 방문 없이 간편하게 신청할 수 있습니다.

- 신청방법 : 자동차 민원 대국민포털(www.ecar.go.kr)
- 신청가능 민원(현재 20종 처리 가능)
 - 증명발급 : 자동차 등록원부, 자동차 등록증 재발급 등
 - 각종등록 : 신규, 이전, 변경, 말소 등

▶ 자동차 등록원부 무료 발급

- 신청방법 : 자동차민원 대국민포털(www.ecar.go.kr)
- * 방문 발급 시 수수료 : 300원
- 신청자격 : 본인 또는 자동차 등록번호와 소유자 성명을 알고 있는 개인

문의) 교통민원과 차량등록팀 ☎ 560-4882

찾아가는 진로·진학 학부모 설명회 개최 안내

서구는 변화하는 교육환경 속에서 자녀 진로결정에 어려움을 겪고 있는 학부모님들을 위해 설명회를 개최하오니 관심 있으신 분들의 많은 참여 바랍니다.

일시	장소	내용
2017. 9. 7(목) 19:00~21:00	마전중학교 강당	강사 : 조진표 (現 와이즈멘토 대표) 주제 : "미래사회 인재상 및 진로설계 전략" 참석대상 : 지역내 초·중·고 학부모 및 학생 주관 : 인천광역시 서구, 인천마전고등학교

문의) 인재육성과 교육지원팀 ☎ 560-5762

인천서구영어마을GEC 2017년 9월 학기 수강생 모집

- ▶ 신청기간 : 2017. 7. 28.(금) ~ 8. 28.(월)
- ▶ 45기 교육 일정 (주2회/3개월)

교육기간	월수반 2017. 9. 4.(월) ~ 11. 29.(수) 화목반 2017. 9. 5.(화) ~ 11. 30.(목)
신청방법	www.isgec.or.kr 로그인 후 온라인 접수
대상	7세, 초등학교 1~6학년
수강료	서구지역 24만원(분기)<월 8만원>

▶ 프로그램 안내 (예비초등/초등)

정규반(교재비 포함)		특별반(교재비 별도)	
Phonics (파닉스)	9개월	예비초등(7세)	파닉스 + 스토리 + 체험수업
Bronze (브론즈)	9개월	스타플러스 (초등)	픽션, 년픽션 스토리 리딩, Intensive reading & writing, Intensive grammar
Sliver(실버)	9개월	엘리트반	고급 문법반 Speaking & Writing 통한 고급 문법 학습
Gold(골드)	9개월		동시통역 한국어 영어 통역 트레이닝
Diamond (다이아몬드)	9개월		국제예비반 미국교과과정
		국제반	미국교과과정+토론수업+프리젠테이션 + 에세이 작성

주4일 심화 프로그램: 정규반(월수)+Star Plus반(화목)

▶ 신규생 레벨테스트 일정 및 학부모 설명회

1차

8월 4일(금)
오후4시

2차

8월 11일(금)
오후4시

3차

8월 25일(금)
오후4시

※ 교육비 결제완료 선착순 마감이므로 조기 마감 될 수 있습니다.(신규생의 경우 레벨테스트 후 결제합니다.)

- ▶ 문의전화 : 서구영어마을 ☎ 032-560-1000 http://www.isgec.or.kr
문의) 인재육성과 국제화교육팀 ☎ 560-5752

제22회 서구문화예술제 학생 피아노 경연대회

- ▶ 참가신청
 - 신청기간 : 2017.7.19.(수)~8.9.(수)
 - 신청장소 : 서구청 문화관광체육과, 관내 동 주민센터
 - 접수방법 : 방문접수(우편, FAX 접수 불가)
 - 참가자격 : 2017.7.10. 현재 아래 사항 중 하나에 해당자
 - 인천시에 주민등록상 등재되어 있는 초·중·고등학생
 - 인천시 관내 학교에 재학 중인 초·중·고등학생
 - 인천시 관내 학원(교습소)에 다니는 학원(유치원)생
 - 제출서류 : 참가신청서 1부(증명사진 필히 부착)

▶ 경연부문 및 경연곡 범위

부문	참가대상	예선 경연곡	본선 경연곡
유치부	유치원(학원)생	자유곡 1곡	자유곡 1곡
초등 1부	초등학교 1,2학년생	Sonatine 중에서 빠른 악장 중 1곡	자유곡 1곡
초등 2부	초등학교 3,4학년생	J.S.Bach Invention 2성 또는 3성 곡 중 1곡	모차르트 소나타 1곡
초등 3부	초등학교 5,6학년생	J.S.Bach Invention 2성 또는 3성 곡 중 1곡, 또는 예술학교 지정곡 중 1곡	자유곡 1곡 (7분 내외)
중등부	중 학생	쇼팽·리스트 에튀드 중 빠른곡(느린곡 제외) 1곡	베토벤 소나타 중 빠른 악장
고등부	고등학생	에튀드 중 빠른 템포의 1곡	에튀드를 제외한 자유곡 1곡 (10분 내외)

- ▶ 일 시 : 본선 2017. 9. 3.(일) 14:00~17:00
※ 예선 2017.8.20.(일) 10:00~17:00
(부문별 참가 시간대 서구청 홈페이지 서구소식-새소식란 게시)
- ▶ 장 소 : 서구문화회관 대공연장
문의) 문화관광체육과 문화예술팀 ☎ 560-4342

제14회 서구청장배 수영대회 개최 안내

- ▶ 일 시 : 2017. 8. 27.(일) 10:00
- ▶ 장 소 : 서구 국민체육센터 수영장
- ▶ 경기종목 : 개인전(50m자유형, 배영, 평영, 접영, 100m개인혼영), 단체전
※ 개인전은 1인 2종목까지 참가 가능 (개인혼영, 단체전은 종목에서 제한 없음)
 - 학생 남녀 1,2,3,4부
(중고생=1부 / 5,6학년=2부/3,4학년=3부/1,2학년=4부)
 - 성인 남녀 1,2,3,4,5부
(60세 이상=1부 / 50대=2부 / 40대=3부 / 30대=4부/29세 이하=5부)
- ▶ 참가자격
참가접수일 현재 관내에 주소를 두거나, 지역내 직장에 재직 중인 자
 - 학생부는 대한수영연맹에 최근3년간 선수로 소속된 적이 없거나 비등록 선수로 서구 관내 학교에 재학중이거나 주소를 둔 학생
 - 성인부에 참가하는 선수는 대한수영연맹에 선수로 한번이라도 소속된 적이없어야 함.
- ▶ 참가신청
 - 신청기간 : 2017. 7. 24. 09:00 ~ 8. 7. 18:00
 - 신청방법 : 인터넷신청(서구청홈페이지 www.seo.incheon.kr)

문의) 문화관광체육과 체육진흥팀 ☎ 560-4133

서구녹청자박물관 여름방학 도자기 특강 내 손으로 만든 도자기, 여름을 담다

- ▶ 운영일시 : 2017. 8. 9(수)~8. 11(금) <3일간>

시간 \ 요일	8. 9(수)	8. 10(목)	8. 11(금)
▶ 오전반 10:00~12:00	·도자기의 역사 및 녹청자 전시해설	·도자기 제작과정 영상물 상영	· 표정이 있는 사각 접시 만들기
▶ 오후반 14:00~16:00	·초벌그릇에 그림그린 후 유약바르기	·조물조물 물컵만들기 ·물레성형으로 냉면기 만들기	· 수료식

- ▶ 접수기간 : 2017.8.1.~8.4 [09:00~17:00] / 선착순 마감
- ▶ 대 상 : 초등학생
- ▶ 모집인원 : 오전반 50명 / 오후반 50명(오전/오후: 교육내용 동일)
- ▶ 수 강 료 : 30,000원 (1인 3일 기준 / 재료비, 소성비 포함)
- ▶ 모집인원 : 녹청자박물관 홈페이지 접수(http://www.nokcheongja.or.kr) → 로그인 없이 접수 가능
※ 오전, 오후반 선택접수(중복접수 시 접수최소 되오니 유의 바랍니다)
- ▶ 입금계좌 : 신한은행 100-023-050412 인천서구문화원
※ 주차공간이 협소하오니 대중교통을 이용하시기 바랍니다.

문의) 서구녹청자박물관 ☎ 560-2932, 563-4341

『2017 유·청소년 방학특강 롤러교실 운영』안내

- ▶ 기 간 : 2017.8.9.~8.18. 09:00~10:30 (8.21~8.22. 16:00~17:30)
- ▶ 장 소 : 연희·석남·검단 배수지 인라인스케이트장, 청라호수공원 멀티프라자
- ▶ 대 상 : 관내 거주 유·청소년
- ▶ 운영계획 : 8개반 80명

구분	계	연희배수지	석남배수지	검단배수지	청라호수공원 (멀티프라자)
계	80	20	20	20	20
초급반	40	10	10	10	10
중급반	40	10	10	10	10

- ▶ 신청기간 : 2017. 7. 20. ~ 7. 31.(12일간)
- ▶ 접수장소 : 인터넷 신청(서구청 홈페이지 www.seo.incheon.kr)
* 선착순(모집인원이 초과될 시 조기 마감합니다.)
- ▶ 지도강사 : 직장운동경기부 및 전문 강사선정
- ▶ 교육내용 : 기본자세, 스피드, 코너, 스타트, 정지 등 요령 강습

문의) 문화관광체육과 체육진흥팀 ☎ 560-4133

복지·건강

석남건강생활지원센터 『비만 탈출 교실』 신청 안내

- ▶ 신청기간 : 2017. 7. 25. ~ 8. 18.
- ▶ 대 상 : 비만도가 높은 지역주민 25명
- ▶ 운영일시 : 2017. 9. 4 ~ 11. 24 오전 10시 ~ 11시 30분
(매주 월,수,금 주3회 / 3개월간 운영)
- ▶ 운영장소 : 석남건강생활지원센터 보건교육실
- ▶ 운영내용
 - 건강측정 (사전, 사후 검사)
 - 기초체력 측정 및 체성분 측정, 혈관 노화도 검사
 - 혈압 및 혈액검사
 - 운동부분 : 유산소 운동, 근력강화 운동
- ▶ 신청방법 : 석남건강생활지원센터 방문신청
(방문시 체성분 측정을 통한 비만도 측정)
 - 신청자가 많을 경우 비만도가 높은 기준으로 25명 제한 선정
 - 신규 신청자 우선



문의) 서구보건소 석남건강생활지원센터 ☎ 560-2964

서구치매센터 치매예방체조 참여자 모집

- ▶ 모집기간 : 2017. 8. 1. ~ 8. 31.
- ▶ 대 상 : 서구 지역주민 누구나
- ▶ 운영일시 : 2017. 9. 5.~10. 31. 매주 화요일 15:00~16:00
- ▶ 장 소 : 가좌동 감중공원 (서구 가좌동 건지로 284번길)
- ▶ 내 용
 - 기본스트레칭 함께하기
 - 치매관련 정보제공
 - 치매예방체조 익히기
 - 치매인식도 알아보기



문의) 서구치매통합관리센터 ☎ 567-9115~6

구립 장애인 직업재활시설 이용 장애인 모집 안내

1. 근로장애인

- ▶ 모집대상 : 장애인복지법 시행규칙 제4조에 의거 장애인으로 등록하고 인천에 주소를 둔 만 18세 이상 ~ 60세 미만인 사람 중 근로 욕구가 있는 자
- ▶ 근무시간 : 주 5일 근로 (09:00~18:00, 09:00~16:00)
- ▶ 근무내용

구분	내용	비고
생산1반	· 압출·인쇄작업 : 원료배합, 원단 및 동판 인쇄기계에 걸기, 원단 자르고 이어붙이기, 원단 꺼내고 적재 등 * 압출직무의 경우 주·야간 교대근무 실시	8시간 근무
생산2반	· 가공작업 : 원단 걸기, 가공기 조작, 프레스, 접기·스티커 붙이기, 포장 및 검수 등 · 임가공 작업 수행(콘서트 조립)	6시간 근무

- ▶ 급 여 : 서구 생활임금 시급 6,790원 기준 근로시간 및 근무장소에 따라 차등지급
- ▶ 제출서류 : 입사지원서 및 개인정보활용동의서(자사 양식만 가능), 복지카드 사본

2. 훈련장애인

- ▶ 모집대상 : 장애인복지법 시행규칙 제4조에 의거 장애인으로 등록하고 인천에 주소를 둔 만 18세 이상 ~ 60세 미만인 사람 중 훈련 욕구가 있는 자
- ▶ 훈련시간 : 주 5일 훈련 (09:00~16:00)
- ▶ 훈련내용
 - 직업준비, 직무훈련
 - 일상생활 훈련, 개인 위생 교육
 - 지역사회이용, 건강관리 등
- ▶ 훈 련 비 : 월 10만원 지급
- ▶ 제출서류 : 훈련지원서, 자기소개서, 개인정보활용동의서(자사 양식만 가능), 복지카드 사본, 주민등록등본 각 1부.
 - * 셔틀버스 운영 : 시설 ↔ 검단오류역
 - * 접수방법 : 우편 및 방문접수
 - * 인천서구시설관리공단 홈페이지(www.issi.or.kr) 채용정보 및 공지사항 참조

문의) 구립장애인직업재활시설 ☎ 569-7452

희망키움통장II 3차 모집

▶ 희망키움통장 II

근로하는 차상위층 가구 등에 중산층으로의 진입을 지원할 수 있도록 월 10만원 본인 저축액에 대해 1:1 매칭하여 근로소득장려금 적립지원하는 자산형성 지원사업

▶ 모집기간 : 2017. 8. 1. ~ 8. 11.

▶ 접수처 : 관할 동 주민센터

▶ 지원대상 : 아래 세가지 조건이 모두 충족되는 자

- ① 생계급여, 의료급여 비수급 가구
 - ② 소득 인정액이 기준중위소득 50% (3인 가구 182만원) 이하 충족
 - ③ 가입일 현재 근로활동 사실(근로·사업소득)이 확인되는 가구
- ※재직증명서, 사업자등록증 등 제출

▶ 기타사항

- 자활근로나 공공근로, 노인일자리/장애인 일자리 참여소득 등 국가 또는 지자체가 인건비 전액을 직접 지급하는 소득은 제외.
- 소득은 공적자료(전산 회신자료-4대보험, 국세청 등)로 파악된 소득만 인정. 단, 공적자료 미회신자는 『국민기초생활보장사업안내』상 (서식16호) 고용임금확인서 제출 시 직권 반영, 사업소득은 국세청 자료만 인정.
- 소득인정액 산정시 10년 미만 승용 차량은 차량가액을 100% 소득으로 환산(단, 2000cc미만의 10년 이상 차량·장애인 사용 차량 등은 일반 재산으로 환산)
- 현재 가구 내 근로·사업소득이 없는 경우는 지원대상이 아니며 선정 후 가구 총 근로·사업소득이 있으며 기준중위소득 70%(3인가구 254만원) 미만 3년간 유지 및 연 필수교육이수 시 지급해지조건 발생
- 지급자격 충족 후 정해진 용도(주택구입 및 임대, 교육비, 창업 운영 자금, 의료비 등)로 정부지원금의 50% 이상 사용한 증빙서류 제출 시 수령가능(통장가입일 이후 사용한 내역만 인정)

문의) 희망복지과 자활지원팀 ☎ 560-5715

가습기살균제로 피해를 입으신 분들을 찾고 있습니다!

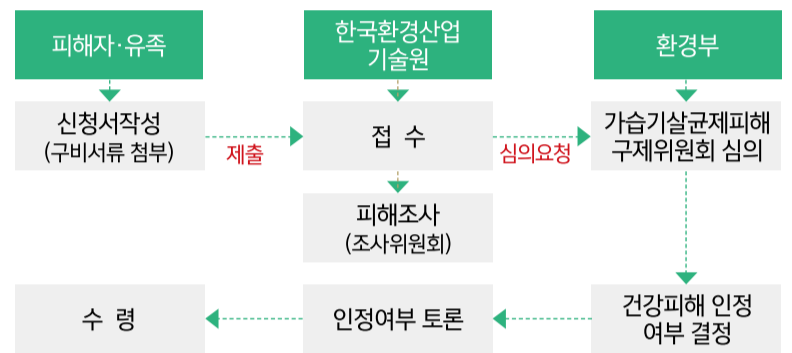
환경부와 한국환경산업기술원에서는 독성이 판명된 화학물질을 함유한 가습기살균제의 사용으로 인하여 건강상 피해를 입은 분이나 사망하신 분의 유족을 지원하고 있습니다. 피해를 입으신 분들은 아래의 내용을 확인하시고 신청해 주시길 바랍니다.

▶ 가습기살균제 건강피해

- 독성 화학물질을 함유한 가습기살균제에 노출됨으로써 발생한 폐질환
- 가습기살균제 피해자인 산모의 영향으로 야기된 태아의 유산, 사산, 조산 및 출생아의 건강이상 등의 피해

※ '17.6월 기준 가습기살균제 건강피해

▶ 건강피해 처리절차



▶ 지원범위

- 검진·치료를 위해 실제 지출한 요양급여(舊의료비) 및 장의비(舊 장례비)
- 경제적 지원을 위한 요양생활수당(舊 생활자금) 및 간병비
- 특별유족조위금, 특별장의비, 구제급여조정금(특별법 시행 후)

▶ 신청대상 : 가습기살균제 피해자 또는 그 유가족

▶ 접수 및 문의처

- 접수처 : (우) 03367 서울시 은평구 진흥로 215 한국환경산업기술원 가습기살균제 피해자 지원센터 (우편 및 방문)
- 문의처 : 대표전화 ☎ 1833-9085(구제바로) / 이메일 : relief@keiti.re.kr

▶ 가습기살균제 피해지원 종합포털 : www.healthrelief.or.kr

유관기관 소식

대국민 실종예방대책 '지문사전등록제도' 안내



예방은 미리미리 발견은 빨리빨리

실종예방 **안·전·맞·춤** <지문 등 사전등록제>



- 등록대상** 18세 미만 아동, 치매환자, 지적·자폐·정신장애인
- 등록방법**
 - 안전드림 앱에서 또는 안전드림 홈페이지 방문 등록 가능합니다.
 - 지구대·파출소 방문 등록도 가능합니다.
- 법적근거** 「실종아동등의 보호 및 지원에 관한 법률」 제7조의2
 ※ 개인정보는 경찰시스템에 저장, 철저히 보호됩니다.

경찰청 | 안전Dream | 실종신고 상담 182

자료제공) 인천지방경찰청 여성청소년과 ☎ 455-2238

서구 구인정보 안내



업체명	근무지(주소)	모집직종	인원	기 타	임금액	근무형태
(주)신백승여행사	경명대로 461 (경서동)	통근버스 운전원(운전기사) 버스운전자자격증 필수	5명	운전면허 1종 대형(필수)	월 200만원 이상	07:15~23:00 주 5일
(주)유니온에이치오케이	대곡로326번길 5 (대곡동)	가구생산 경력직 및 신입	2명	신입 연봉협의	경력 연봉 4,200만원	08:00~17:00 주 6일
(주)쓰리디에스코텍	도담로 117(오류동)	물류사무원	1명	신입 가능	연봉 1,800만원	09:00~18:00 주 5일
(주)경도	이든로 30(오류동)	생산직	1명		월 195만원	08:30~17:30 주 6일
(주)비앤비코리아	도담로 176-4(오류동)	배송납품원	1명		연봉 2,050만원	09:00~18:00 주 5일
(주)금화상사	검단로 326번길 81-30	물류사무원	1명		월 180만원	08:00~18:00 주 6일
(주)한일헨테크	검단로 326번길 81-13	경리사무원	1명		월 140만원	08:30~18:00 주 5일
MIRO	이든로 21(오류동)	영업부사무원	1명		연봉 2,000만원	09:00~18:00 주 5일
광명중공업	이든로 15(오류동)	자재관리원	1명		월 230만원	08:30~17:30 잔업, 특근있음
광명중공업	이든로 15(오류동)	CNC선반	1명		월 250만원	08:30~17:30 주 5일, 잔업.특근
(주)아이케이텍	이든로 15(오류동)	기계 및 금속캐드원	1명		연봉 3,000만원	08:30~17:30 주 5일
세복산업	원전로 27 (경서동)	생산직	4명		월 220만원	08:00~17:00 주 5일, 잔업.특근
(주)엠제이티	중봉대로 198번길 43	영업관리사무원	1명	여성우대	연봉 2,160만원	09:00~18:00 주 5일
(주)지케이에스	검단천로356번길 5 (오류동)	경리사무원	1명		월 150만원	08:30~18:00 주 5일
다원레이저	봉수대로 1503-6(금곡동)	캐드원	1명	경력3년	월 250만원	08:30~17:30 격주 토 근무
다운엔지니어링	봉수대로182번길 6(가좌동)	MCT조직원	1명	경력3년	월 200만원	08:30~18:00 주 6일
서인천현대모터스(주)	원석로 160, 현대자동차 블루핸즈 서인천 서비스 (원창동)	자동차정비사	1명	정비관련 자격증 필수	월 150만원~300만원	08:30~18:00 주 5일
(주)오티티	사월로37번안길 35 (왕길동)	용접원(알곤, CO2)	3명	토요일 격주근무	연봉 3,000만원	08:00~17:00 화목금 20시까지
(유)제스텍	건지로 124, 심팩인더스트리 내 (가좌동)	전기판넬 제작및설치	2명		연봉 2,200만원~ 3,000만원	08:00~17:00 주 5일
덕산코트렌	도담8로 8 (오류동)	판금원	2명		연봉 3,000만원	08:00~17:00 주 5일, 연장있음
(주)인라인메카닉스	중봉대로 393번길 142(원창동)	자동화전기설비설계기술자	2명	이메일지원	연봉 2,500만원~5,000만원	08:30~18:00 주 5일
(주)한보프리트렉	봉수대로170번길 16 (가좌동)	샤멜, 마끼노 조작가능자	1명		월 250만원~350만원	09:00~18:00 격주 토 근무
(주)창신테크	봉수대로161번길 41, 이레산업 2층 (가좌동)	생산관리 사무원	1명		월 170만원 상여금 100%	09:00~18:00 주 5일
(주)연합금속	완정로 23, (마전동)	영업 및 영업관리	1명		월 150만원 상여금 200%	09:00~18:00 주 5일
우일금속	길무로 228, (오류동)	경리사무원	1명	차량소지자우대	월 150만원 상여금 300%	08:15~17:10 주 5일
(주)세화금속	가좌로96번길 43 (가좌동)	압연기조직원	2명	잔업, 특근 있음	월 140만원 상여금 100%	08:00~17:00 주 5일
대진정밀	가재울로 112, 1층 (가좌동)	CNC선반조직원	2명	잔업, 특근 있음	월 230~250만원 상여금 200%	08:30~17:30 토요일 격주
(주)오름식품	가정로138번길 11 (가좌동)	배송 및 영업원	2명		월 200만원 상여금 50%	07:00~18:00 토요일 격주
세진산업	건지로 122, 122 (가좌동)	배송 및 납품원	1명		월 160만원	08:30~17:00 주 6일
청라여성병원	중봉대로 602(연희동)	병원청소 소속실근무	1명		월 111만원	16:00~22:00 주 6일
청라여성병원	중봉대로 602(연희동)	간호사/ 간호조무사	5명	3교대 근무가능자	연봉 2,050만원 ~4,000만원	면접 시 협의 주 5일
대한페이퍼	검단로326번길 81-30	생산직	4명		연봉 2,400만원 ~2,600만원	08:00~18:00 주 5일, 연장, 특근있음
(주)삼화감속기	사렘로43번길 13(경서동)	경리사무원	1명		연봉 1,900만원	08:30~18:30 주 5일
영진레이저	사렘로43번길 18(경서동)	경리사무원	1명		월 160만원	08:30~17:30 주 5일
우양기공(주)	검단천로356번길 26 (오류동)	경리사무원	1명		월 140만원~160만원	08:00~18:00 격주 토 근무
(주)극동주공	사렘로10번길 30(경서동)	알곤용접원	2명	신입 지원가능	연봉 2,400만원	09:00~18:00 주 5일
(주)극동주공	사렘로10번길 30(경서동)	배송 및 영업 관리직	2명		연봉 2,400만원	09:00~18:00 주 5일
C&D	마중로 55, 가동 (오류동)	배송 및 영업원	1명		연봉 2,500만원	09:00~18:00 주 5일
신성수지	마중1로 22 (오류동)	플라스틱(재활용) 선별 작업	2명		월 150만원 상여금 150%	07:00~17:00 주 5일
청해정밀공업(주)	보듬1로 11 (오류동)	제조 관련 단순종사원	3명		월 150만원 상여금 200%	08:00~17:00 주 5일

* 위 정보는 7월 14일자로 접수된 정보이며 이미 채용이 끝난 사업장이 있을 수 있습니다. (생산직은 업체 특성상 연장, 특근 있을 수 있음) 구인정보에 관한 자세한 사항은 서구청 일자리지원과 기업&일자리 지원센터로 문의하시기 바랍니다.

문의) 기업&일자리지원센터 ☎ 560-5705~6, 5708

2017년 어린이 하굣길 길동무 사업 참여자 모집

○ 신청자격

- 여성 일자리 : 공고일 현재 서구에 거주하고 있는 만18세 이상, 만 65세 미만의근로 능력이 있는 여성
- 노인 일자리 : 공고일 현재 서구에 거주하고 있는 만 65세 이상의 근로 능력이 있는 노인

- 모집인원 : 총 88명 (여성 44명, 노인 44명), 동별 모집인원 상이
 ※ 여성과 노인의 비율을 1:1로 모집하나, 동별 접수 현황에 따라 여성과 노인의 선발 비율 조정가능

동 별	연희동	검암경서동	청라1동	청라2동	청라3동	가정1동	가정2동
인 원	8명	8명	4명	8명	2명	2명	2명
동 별	가정3동	신현원창동	석남1동	석남2동	석남3동	가좌1동	가좌2동
인 원	2명	6명	2명	2명	4명	2명	4명
동 별	가좌3동	가좌4동	검단1동	검단2동	검단3동	검단4동	검단5동
인 원	2명	2명	6명	4명	6명	8명	4명

- 근무내용 : 초등학교 하굣길 안전귀가 지도 및 학교 주변 순찰
- 근무기간 : 2017. 8. 21 ~ 12. 20 (4개월)
- 근로조건 - 근무시간 : 월~금 주5일, 1일 4시간(12:30~16:30)
 - 임 금 : 1일 25,880원 (4시간 기준, 4대보험 가입)
- 접수기간 : 2017.7.24.(월) ~ 7.28.(금) 09:00 ~ 18:00
- 접수방법 : 신분증 지참, 주소지 동 주민센터 방문 신청
- 구비서류 : 신청서 및 동의서(동 주민센터 비치), 구직등록확인증, 한부모가족증명서(해당자)
- 선발방법 : 동 주민센터 추첨 선발
- 선발발표 : 2017. 8. 16.한 구청 홈페이지 게시

문의) 서구청 일자리지원과 일자리지원팀 ☎ 560-5717

CNC기계가공(자동차 부품가공) 기능인력 양성과정 교육생 모집

서구 기업&일자리 지원센터에서는 관내 실직자 및 구직자들의 취업의욕 증진과 실질적인 일자리를 제공하고 중소기업들의 인력난 해소를 위하여 지역산업맞춤형 일자리창출사업을 실시하오니 구민 여러분의 많은 참여 바랍니다.

- 모집기간 : 2017. 7. 31.(월) ~ 9. 8.(금)
- 모집인원 : 10명
- 참여자격 : 인천시 거주자
- 교육장소 : 한국폴리텍대학 남인천캠퍼스 (남구 염전로 333번길 23(주안동) 인천지하철2호선 주안산단역 도보5분)
- 교육시간 : 280 시간
- 교육내용 : 선반, 밀링, CNC선반, CAD, 머시닝센터, 자동차정비 등 자동차 부품 설계 및 가공 통합형 실기
- 교육기간 : 2017. 9. 18. ~ 11. 13.
- 접수방법 : 홈페이지(www.nic.ac.kr) 접수

문의) 한국폴리텍대학 남인천캠퍼스 산학협력단 ☎ 450-0392

2017년 8 월중 청소년 행사 안내

서구청청소년수련관 ☎ 577-7979
 서구청청소년상담복지센터 ☎ 584-1388
 가정청소년문화의집 ☎ 580-1190~3
 연희청소년문화의집 ☎ 561-5566~7
 검단청소년문화의집 ☎ 569-2335~6

행사명	접수처 및 기간	내 용
2017 서구 청소년 어울림 마당 [물총 축제 해볼까?]	· 대 상 : 청소년 및 지역주민 · 접수방법 : 당일 접수 · 접 수 처 : 행사장 본부석 · 문 의 : 032)577-7979(김용희)	· 운영일시 : 8. 5(토) 14:00~17:00 · 장 소 : 서구청청소년수련관 · 테 마 : 물총 축제 해볼까? · 주요내용 : 주말영어광장 및 체험부스
청소년 수련활동 인증 제3965호 「가족의 품격」	· 접수기간 : 2017. 7. 17(월) ~ 8. 1(화) · 대 상 : 초등4~중등 청소년 및 학부모 20명 · 접수방법 : 지원신청서 1부 · 접 수 처 : 방문, 전화 및 E-mail 접수 (검단청소년문화의집) · 참 가 비 : 1인 10,000원 · 문 의 : 032-569-2335(서기원)	· 운영일시 : 8. 2(수)~4(금) 10:00~13:00 · 장 소 : 문화의집 1F 직업체험실 · 내 용 : 부모님과 함께하는 칠보, 자개, 폴리머클레이 공예 체험
청소년 수련활동 인증 제3105호 「통(전통과 소통)하였단 말이오!」	· 접수기간 : 2017. 7. 24(월) ~ 8. 8(화) · 대 상 : 중·고등 청소년 15명 · 접수방법 : 지원신청서 1부 · 접 수 처 : 방문, 전화 및 E-mail 접수 (검단청소년문화의집) · 참 가 비 : 1인 5,000원 · 문 의 : 032-569-2335(홍창의)	· 운영일시 : 8. 9(수)~11(금) 10:00~13:00 · 장 소 : 문화의집 1F 직업체험실 · 내 용 : 칠보, 자개, 폴리머클레이 체험활동 등
인증4088호 안전 지킴이 보안관	· 접수기간 : 2017.7.3(월)~31(월) · 대 상 : 관내 중·고등학생 20명 · 접 수 처 : 연희청소년문화의집 · 제출서류 : 참가신청서 1부 · 접수방법 : 선착순 방문 · 문 의 : 032-561-5566~7(황정귀)	· 운영일시 : 8.7(월), 8.8(화) 2회, 10:00~13:00 · 장 소 : 연희청소년문화의집 · 내 용 : 응급처치 따라잡기, 청소년 안전문화 캠페인 활동 등 · 활동특전 : 생활기록부, 교외체험학습란 기록 대학입학사정서가 산점 부여 (관련학과) · 접 수 비 : 무료
인증6099호 재능나눔 봉사단 「힐링레시피」	· 접수기간 : 2017.7.10.(월)~8.2(수) · 대 상 : 관내 중·고등학생 10명 · 접 수 처 : 연희청소년문화의집 · 제출서류 : 참가신청서 1부 · 접수방법 : 선착순 방문 · 문 의 : 032)561-5566~7(이혜은)	· 운영일시 : 8.7.(월) 14:00~18:00 · 장 소 : 연희청소년문화의집 · 내 용 : 제과제빵 전문교육, 소외계층 재능나눔 물품 전달 등 · 활동특전 : 생활기록부, 교외체험학습란 기록 대학입학사정서가 산점 부여 (관련학과) · 접 수 비 : 무료
고민이 있을 때 청소년 상담 1388~!!	· 상담기간 : 고민이 있을 때 언제나 · 대 상 : 청소년이라면 누구나 · 상담방법 : 전화상담, 사이버상담, 카카오톡상담, 문자상담, 대면상담 · 문 의 : 032)584-1388	· 운영기간 : 고민이 있을 때 언제나 · 운영내용 1) 사이버상담 : www.cyber1388.kr 접속, 채팅방 참여 2) 카카오톡상담 : 카카오톡 플러스 친구에서#1388 친구맺기 후 상담 내용 전송 3) 전화상담 : 유선전화)국번없이 1388로 전화 후대전화)지역번호+1388로 전화 4) 문자상담 : #1388로 문자 전송 5) 대면상담 : 가까운 청소년상담복지센터 방문 · 비 용 : 전액무료
학교 밖 청소년 지원센터 「꿈드림」 검정고시 대비반 학습 및 정서 멘트 모집	· 접수기간 : 연중 · 대 상 : 일반 성인 및 대학생 · 접 수 처 : 서구청청소년상담복지센터 (학교밖청소년지원센터) · 접수방법 : 방문 및 전화 · 문 의 : 032)584-1387	· 운영기간 : 연중 · 운영내용 : 검정고시 합격 대비를 위한 학교 밖 청소년의 학습지원, 생활지도 등 청소년에게 심리·정서적 안정 증진 및 학력 향상 활동

아동이 행복한 서구, **아동친화도시** (Child Friendly City: CFC) 조성

'모든 아동이 행복한 서구'를 만들기 위해서는 지자체, 가정, 지역사회와 더불어 아동 스스로도 자신의 권리를 잘 알고, 다른 사람의 권리를 소중히 생각하고 생활속에서 잘 지켜 주어야 합니다.



생활 속 유엔아동권리협약
『주요 아동권리』

* 생존권

- 아이들은 영양가 있는 음식을 먹고, 아프면 충분히 쉬 수 있어야 해요.
- 기본적인 삶을 누리며 안전하고 건강하게 자랄 권리가 있어요.

[유엔 아동권리협약 제24조]

* 보호권

- 아이들은 폭력으로부터 보호받고, 차별받지 않고 존중받아야 해요.
- 모든 위험으로부터 보호받을 권리가 있어요.

[유엔 아동권리협약 제19조]

* 발달권

- 아이들은 충분히 쉬고, 신나게 놀 수 있어야 해요.
- 배우고 싶은 것을 마음껏 배우고, 미래의 꿈을 위해 능력을 키울 권리가 있어요.

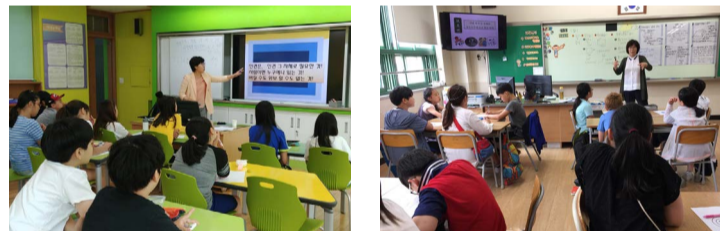
[유엔 아동권리협약 제27조]

* 참여권

- 아이들은 자신의 생각과 의견을 자유롭게 표현하고, 참여할 권리가 있어요.

[유엔 아동권리협약 제12조]

아동의 권리 스스로 지켜요!
『학교로 찾아가는 아동권리 교육』안내



서구는 특정 학년인 초등학교 5학년, 중학교 2학년, 고등학교 1학년을 대상으로 아동 눈높이 교육을 매년 지속적으로 진행함으로써 아동의 아동권리에 대한 이해력을 높이고, 아동 스스로 학교 및 일상생활에서 아동권리 존중을 적극 실천할 수 있도록 적극 지원하고 있습니다.

기 간	2017. 연중
신청학교	서구 19개 초·중·고등학교[95개 학급, 2,370여 명]
교육내용	인권 감수성 향상 및 아동권리 존중 실천
교육방법	학교 방문교육으로, 아동 눈높이의 참여형 수업 진행

서구 어린이 홈페이지 : http://www.seo.incheon.kr/open_content/child/
서구청 홈페이지 접속 : 어린이 전용 클릭

문의) 인재육성과 아동친화도시팀 ☎ 560-5755



우리 동네 도서관 주말영화제 8월
**주말엔 도서관으로
 영화보러 갈까?**

석남도서관

장소 : 석남도서관 3층 다목적실 | 연락처 : ☎ 575-2600 | 상영시간 : 오후 2시 / 무료

8.6(일)	8.13(일)	8.20(일)	8.27(일)
비포 치즈와 초콜릿을 찾아서 75분 한국어 음성	문: 달의 요정 85분 한국어 음성	팅커벨 : 해적요정 85분 한국어 자막	와일드 80분 한국어 음성

신석도서관

장소 : 신석도서관 4층 어울림터 | 연락처 : ☎ 571-9457 | 상영시간 : 오후 2시/무료

8.5(토)	8.12(토)	8.19(토)	8.26(토)
타닝메카드W 72분 한국어 음성	모아나 109분 한국어 음성	인어공주 새로운 모험의 시작 77분 한국어 음성	도라에몽 친구의 공룡 대탐험 107분 한국어 음성

➤ 「역사탐방」 다 같이 돌아, 인천 한 바퀴!

- 모집기간 : 2017. 8. 8(화) ~ 8. 31(목), 24일간
- 운영기간 : 2017. 9. 2(토) ~ 9. 30(토) / 총 5차시
- 운영일시 : 매주 토요일, 10:00 ~ 12:00 / 현장 탐방 시 9:00~12:00
- 모집대상 : 지역내 초등학교 5~6학년 / 총 30명
- 접수장소 : 검암도서관 2층 사무실 (선착순 방문 접수)
문의) 검암도서관 ☎ 565-1610

➤ 「심리치유」 나의 삶을 글쓰기로 치유받다

- 모집기간 : 2017. 8. 8(화) ~ 마감 시까지
- 운영기간 : 2017. 9. 1 ~ 10. 27 / 8차시
- 운영일시 : 매주 금요일 오전 10:00 ~ 12:00
- 모집대상 : 성인 25명
- 접수방법 : 검암도서관 홈페이지 접수 (<http://www.issl.go.kr>)
- 참가비 : 무료
문의) 검암도서관 ☎ 565-1610

➤ 검단도서관 북스타트 프로그램

「책 단비랑 아기 책 놀이」 7기 모집



- 모집기간 : 2017. 8. 11(금) ~ 마감 시까지
- 모집대상 : 24개월~35개월 아기 및 보호자
- 접수방법 : 홈페이지(www.issl.go.kr) 접수
- 운영일시 : 2017. 9. 14(목) ~ 11. 9(목)
- 운영내용 : 북스타트 도서를 활용하여 분야별 책 놀이 진행

문의) 검단도서관 ☎ 561-4117



도서관 사서가 들려주는 **책 이야기**

“나는 잘살고 있는 걸까”에 대해 생각해 보신 적이 있으신가요?
 책을 읽으며 나와의 끊임없는 대화를 통해 그 속에서 해답을 찾으실 수 있기를!
 이번 휴가엔 책과 함께 하시는 건 어떨까요?!

신석도서관 사서 안진영



[아동] 달을 줄 걸 그랬어

존무스글·그림 / 담푸스

출간된 지 10년이 지난 지금도 사랑받고 있는 그림책 “달을 줄 걸 그랬어”는 주인공 판다가 들려주는 3가지 이야기로 구성되어 있으며 아이뿐 아니라 어른들도 읽기 좋은 그림책입니다. 칼데콧 아너상을 받은 책이기도 한 이 그림책은 동양 철학과 여백의 미가 절묘한 조화를 이루고 있습니다.

책 속의 한 줄 그 말에 할아버지가 대꾸했어. “글썸을시다”



**아직 너무 늦지 않았을 우리에게
 빨강머리 앤이 하는 말**

백영옥글 / arte

고난과 역경 속에서도 울지 않는 긍정적인 소녀 앤의 성장과 이야기를 통해 현재 우리가 직면한 상황, 헤쳐 나가야 할 과제, 끊임없이 겪어 나갈 날들을 다독이고 있는 백영옥 작가의 에세이입니다. 한 번쯤은 봤을 법한 만화로, 많은 분들에게 친숙한 앤이 들려주는 격려의 말을 만나보세요.

책 속의 한 줄 만약 인생이 딱 한 번뿐이라는 걸 깨달았다면, 당신은 아직 늦지 않았다.

인천문화재단 한국근대문학관 학예연구사가 소개하는 **인천책 이야기**



세월을 이기는 힘 오래된 가게

정진오 지음 / 한겨레출판 / 2015. 3. 발행

업종을 불문하고 ‘오래된 가게’는 그 나름의 저력이 있는 곳이다. 더구나 그 가게들이 인천에 있는 곳들이면 더 말할 나위가 없다. 인천은 1876년 강화도 조약 이후 이래 가장 역사적·사회적 변화가 격심했던 도시이다. 이러한 인천에서 수십 년을 꿰뚫어 버틴 가게는 그 자체로 인천의 역사이자 소중한 우리네 자산이다. 이 책은 사진관, 철공소, 중국음식점, 양조장, 새우잡이, 선구(船具)점, 염전, 이발관, 건어물점, 다방, 양복점, 얼음집, 자전거포, 조선소, 헌책방 등 총 15곳의 ‘오래된 가게’에 대한 이야기이다. 얼핏 보면 이들 15곳은 대개가 동네에서 흔히 볼 수 있는 평범한 가게들이다. 하지만 이곳에 담긴 이야기는 결코 평범하지 않다. 가게는 돈을 매개로 물건이 거래되면서 사람들이 분주히 오가는 곳이다. 오래된 가게에는 수많은 사람들의 다양한 이야기가 녹아 있을 수밖에 없다. 따라서 켜켜이 쌓인 이야기는 그것이 곧 우리 인천 사람들의 삶이고 또한 그 자체가 인천의 문화이다. 이 책의 저자는 오래된 가게와 그 가게를 지킨 ‘주인장’들의 삶에 주목한다. 업종은 다르지만 가게와 가게를 지킨 주인들의 삶에서는 바다, 전쟁, 실향, 미군, 화교, 공장 등의 특징이 도드라지며 또한 그들 각각 모두에는 다른 냄새와 색깔이 들어 있음을 저자는 따뜻한 시선으로 짚어낸다. 이는 근대 이후 한 세기 남짓 인천이 겪어온 역사적 굴곡과 정확히 일치한다. 오래된 가게의 주인들은 그저 먹고살기 위해 열심히 일했을 뿐이다. 곳곳이 그리고 치열하게 살았을 뿐인데, 어느새 그것들이 저마다 독특한 질감을 갖게 되었다. 인천과 인천 사람들의 역사는 사실 이것들이 모여 이루어진 것이다.

학예연구사 함태영

서구문화회관 8월 기획공연 Incheon Seogu Facilities Management Corporation

상주단체 공동기획 우수 레퍼토리1 아동극
이야기 하루



* 2017. 8. 11(금)
① 11:00 / ② 19:00

* 서구문화회관 대공연장

종이와 국악이 어우러진 테이블 인형극! '인생'이라는 무거운 주제를 비연어 이미지 극으로 재구성하여 어린이를 꿈과 상상의 세계로 초대하고, 어른들의 감수성을 자극하는 마음 따뜻한 공연입니다.

▶ 입장료 : 전석 20,000원

▶ 할인내용

- 레터 할인 20% : 구정소식지 및 회관 기획공연 홍보물 소지자(4인)
- 나눔 할인 30% : 문화패스 청소년 할인(만 13~24세 청소년), 예술인패스 카드 소지자
- 다자녀할인 40% : 다자녀(세자녀 이상) 가정
- 복지 할인 50% : 서구문화회관 유료회원, 법정차상위계층, 기초생활수급자, 문화누리카드 소지자, 장애인, 경로우대 대상자, 국가유공자, 의사상자
- 단체 할인 60% : 10인 이상 단체 관람시

문의 및 전화예매) 인천서구문화회관 ☎ 580-1155

문화가 있는 날 상설무대 8월 감성 데이트 콘서트
국악인 유은자 - 우리의 소리



* 2017. 8. 30(수) 19:30
* 서구문화회관 대공연장

국악의 아름다운 선율로 신명나게 즐겨 보는 시간!
다년간 우리 소리 보급을 위한 공연은 물론, 문화 소외지역과 사회 보호시설 등을 방문하여 사람들에게 용기와 희망을 심어주는 전령사 역할을 해온 '예전 전통국악예술단'과 '단장 유은자'가 함께 선사하는 국악세상!

▶ 입장료 : 전석 10,000원

▶ 할인내용

- 문화가 있는 날 누구나 할인 30%
- 유료회원 할인 40%

문의 및 전화예매) 인천서구문화회관 ☎ 580-1166

문화가 있는 날 지역특화프로그램
한판축제 시즌2 여기저기 동네예술 '두 판째'



* 8월 테마 : 생활예술 뮤직 파티 - 시민 클래식 축제

* 일시 : 2017. 8. 30(수) 오후 3시 ~ 저녁 9시

* 장소 : 청라야외음악당

* 내용

'누구나 클래식'을 모토로 클래식 생활 예술인들의 아름다운 하모니가 펼쳐집니다. 어린이부터 할머니까지 누구나 지휘자가 되어보며, 거리 피아노 연주에 오페라 카테일까지. 작은 골목에서 피어나는 음악으로 마을 구석구석 행복을 전합니다.

* 프로그램

- 예술촌 : 악기체험, 공방촌 프로그램, 아트 피아노 전시
- 공연 : 거리 클래식, 김광석 콘서트
- 시민참여 : 주민생활예술 발표(청소년 오케스트라), 나도 지휘자, 돗자리 음악회 등

문의) 검단복지회관 ☎ 561-4115

제34기 서구문화대학
평생학습프로그램 수강생 모집 안내

▶ 모집기간

일반모집기간 : 2017. 8. 1(화) ~ 8. 25(금) / 정원 내 선착순 접수

* 단, 토·일·법정공휴일(임시공휴일포함) 제외

추가모집기간 : 2017. 8. 28.(월) ~ 9. 15.(금)

* 추가모집의 경우 개강 확정된 학과에 한해서 가능

▶ 감면대상자 구비서류

모집대상	구비서류	비고
국민기초생활수급권자	수급자 증명서	3개월 이내 발급분, 수강료 50% 할인 (중복가능)
저소득 한부모가족	한부모가족 증명서	
국가유공자와 그 가족	국가유공자증, 가족관계증명서	*서류요건 미충족 시 감면 불가
장애인복지법에 의한 장애인	장애인증명서 또는 장애인증	
경로우대(만 65세 이상) 대상자	주민등록증 또는 운전면허증	

▶ 접수장소 : 인천시 서구문화원(인천 서구 서달로 190 서구문화회관 2층)

▶ 접수방법 : 방문 접수(학과별 정원 내 선착순)

▶ 접수대상 : 만 18세 이상 일반 시민(서구민 우선)

▶ 교육기간 : 2017.9. 4.(월) ~ 12.15.(금) /15주

* 법정공휴일(임시공휴일 포함)은 휴강함

▶ 교육장소 : 인천시 서구문화원(서구문화회관 내)

▶ 수 강 료 : 23,000원 ~ 69,000원 (15주 과정)

▶ 모집학과 : 건강, 음악/미술, 취미/교양, 전문/자격증, 전통프로그램 36개 반

* 상기 내용은 운영 사정 상 일부 변경될 수 있으며, 교재 및 재료비 등이 별도 발생함

* 웰빙사교댄스(초/중급)은 대리접수 불가함

* 홈페이지 : <http://www.seogucul.or.kr>

문의) 서구문화원 ☎ 560-2931