



경인 아라뱃길

- 02 기획**  
자전거 타기 좋은 봄
- 04 서구 소식**  
구민을 위한 다양한 정책
- 05 의회 소식**  
제7대 서구의회 마지막 임시회 마무리
- 06 우리 동네 이모저모**  
내 이웃과 더불어 함께 사는 이야기
- 07 동네 탐방**  
연희동
- 08 포토에세이**  
검바위 에피소드
- 09 독자 마당**  
철 지난 뜨개질 / 내 동생 먹보
- 10 건강**  
숫자로 본 암(癌)
- 11 심터**  
진술조력인, 아동·장애인의 인권 도우미
- 12 알짜 정보**  
구민을 위한 소식
- 16 구인 정보**  
서구 구인 정보 안내
- 18 아동친화도시**  
아동의 시선으로 도시를 바꿉니다.
- 19 도서관**  
인천 책 이야기
- 20 문화·예술**  
인천서구문화재단 5월 기획공연

서구청 소통 SNS

<http://noulnori.net>

<https://www.facebook.com/noulnori>

<https://twitter.com/SmartSeogu>

<https://story.kakao.com/ch/noulnori>

[https://instagram.com/incheon\\_seogu](https://instagram.com/incheon_seogu)

<http://post.naver.com/iseogu>

May 2018  
Vol.257

# 5

# 자전거 타기 좋은 봄

창문을 열어보니 제법 훈훈한 공기가 얼굴에 와닿습니다. 따사로운 햇살도 쏟아집니다. 왠지 밖으로 나가고 싶은 날씨입니다. 겨우내 창고를 지키던 자전거를 꺼내봅니다. 발을 조금 바쁘게 놀리니 코에는 향긋한 꽃 내음이 귓가에는 스치는 바람소리가 기분 좋게 다가옵니다. 봄의 한가운데로 달려가는 느낌입니다. 함께 타볼까요? '우리 동네 자전거 타기 좋은 곳'을 소개합니다.

정서진



시천가람터



자전거 대여소  
(청파나루)



드라마 '도깨비'  
촬영지



음악분수



**추천!**  
청라호수공원  
자전거코스



## 자전거 초급자라면 이곳부터! 청라호수공원

총 면적 약 103만㎡, 담수면적 31만㎡에 대형음악분수, 선착장 등이 조성된 청라국제도시를 상징하는 수변공원

시원한 호수가 끝없이 펼쳐진 청라호수공원! 호수 주변으로 4.3km의 순환 산책로가 구성되어 있습니다. 조깅을 즐길 수 있는 트랙과 자전거를 탈 수 있는 자전거도로가 구분되어 있어 모두가 안전하게 운동을 즐길 수 있는 곳이에요. 자전거로 한 바퀴를 도는데 20분이면 충분한 초급코스지만 경사가 있는 길, 굽은 길 등이 조금씩 섞여 있어 남녀노소 모두 자전거 실력을 키우기에 좋습니다. 곳곳에 위치한 조형물들과 탁 트인 호수 덕분에 자전거를 타는 동안에 눈이 즐겁습니다.

한강 방향  
자전거도로 시작점



아라폭포



아라마루 전망대



**추천!**  
경인 아라뱃길  
자전거코스



플라워뮤직 아일랜드  
(야외음악당)



랜드아트 놀이터



청라루

## 풍경을 즐길 여유가 생겼다면? 경인 아라뱃길

2012년 5월 25일 개통한 국내 최초의 내륙 운하로 김포 한강에서 인천 서해 바다까지 연결된 물길

경인 아라뱃길은 수상공간과 수변공간을 넘나들며 다양한 문화체험을 즐길 수 있는 공간입니다. 자전거로 하는 국토 종주의 시작과 마지막 지점으로도 많이 알려졌지요. 이 길은 2016년 행정자치부에서 선정한 '아름다운 자전거길 100선'에 뽑히기도 했는데요. 경인 아라뱃길의 수향 8경과 함께 라이딩을 즐길 수 있기 때문이겠지요? 자전거가 없어도 걱정 마세요! 공항철도와 인천지하철 2호선이 연결된 검암역에 내려 도보 5분 거리인 시천가람터에서 자전거를 대여할 수도 있습니다.



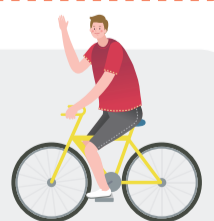
경인 아라뱃길 자전거대여 서비스 (1899-3650)

### 경인 아라뱃길 종합안내센터

인천광역시 서구 정서진1로 41번지  
경인항 통합운영센터 1층 안내데스크  
• K-water 경인 아라뱃길 홈페이지 : [www.gjwaterway.kr](http://www.gjwaterway.kr)  
• 워터웨이플러스 홈페이지 : [www.waterway.or.kr](http://www.waterway.or.kr)

### 인천 서구 생활체육교실에서 자전거를 배워보아요~

기간 2018년 4월 ~ 11월(8개월) 국경일, 우천 시 제외  
대상 전구민(무료, 남녀노소 누구나 참여 가능)  
문의 서구청 문화관광체육과 체육진흥팀 ☎ 560-4135



교육 장소	운영 날짜 및 시간	교육 내용
서곶공원(연희배수지)	월, 수 / 10:00~12:00	균형잡기 및 주행연습
	금 / 10:00~11:00	

※ 효율적인 교실운영을 위해서 운영시간 변경가능



2018년도 구민을 위한 다양한 정책들을 살펴봅니다.  
구민 입장에서 정책으로 만들고, 지속적으로 추진하겠습니다.

## 서구 어린이 교통안전을 위한 옐로카드 배부

서구는 어린이 교통안전을 위해 지난 4월 9일부터 관내 44개 초등학교 1학년 재학생(5,963명)을 대상으로 옐로카드를 배부했다. '옐로카드'는 가방에 부착하는 교통 안전용품으로 자동차 전조등의 빛을 반사시켜 운전자가 아동을 쉽게 인지해 교통사고를 예방할 수 있다. 어린이들이 걸어 다니는 모든 곳이 어린이 보호구역이라고 인식될 수 있도록 서구에서는 전년도부터 관내 초등학교 1학년 학생들을 대상으로 카드를 배부함과 동시에 안내문을 통한 어린이 교통안전교육을 실시해오고 있다.

이 밖에도 인천 서구는 초등학교 주변 횡단보도 앞에 노란공간을 만들어 그곳에서 신호를 기다리게 하는 옐로카펫을 설치함으로써 '아동이 안전한 마을 만들기'와 '어린이 교통사고 제로(Zero)화 실현'을 위해 앞장서고 있다.

문의 인재육성과 교육지원팀

☎ 560-5763



## 폐비닐 등 재활용가능자원의 분리배출 요령 안내

"재활용가능자원"이란 사용되었거나 사용되지 않고 버려진 후 수거된 물건과 부산물 중 재사용·재생이용 할 수 있는 것을 말합니다. 주민여러분께서는 올바른 분리배출 요령에 따라 배출해 주시기 바랍니다.

문의 자원순환과 자원순환팀 ☎ 560-4393

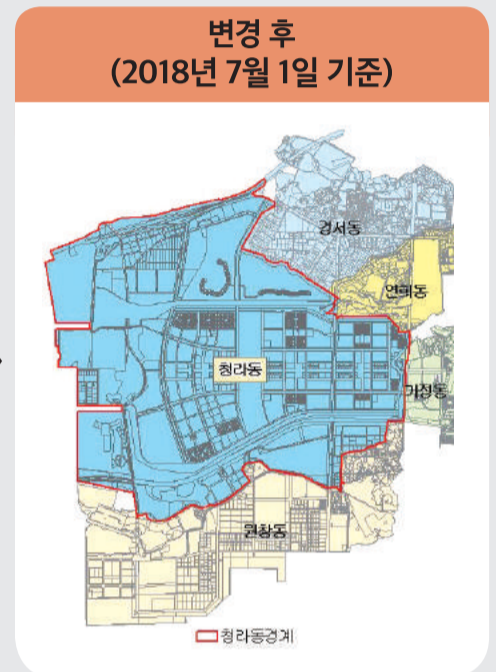
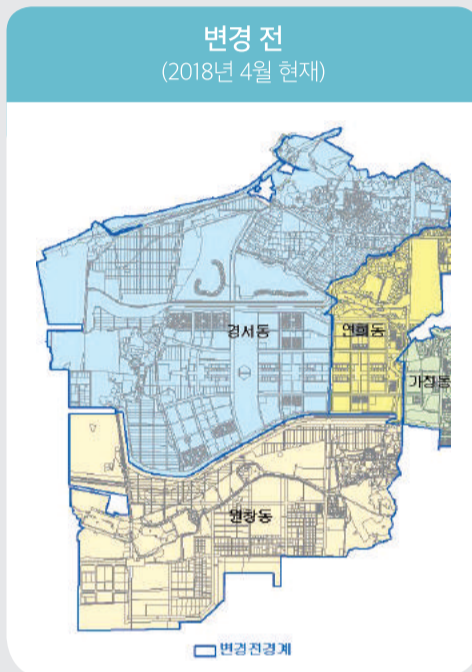
### 플라스틱·비닐류 등의 분리배출 요령

플라스틱용기(페트병 등)	플라스틱류(기타)	비닐류(필름류)	발포합성수지(스티로폼)
<p>음식물 등 내용물을 깨끗이 비우고, 다른 재질로 된 부분(부착 상표 등)은 제거하여 압착하여 배출</p>	<p>다른 재질은 제거한 후 배출. 단, 알약 포장재, 카세트테이프 등 여러 재질이 섞이고 분리가 어려운 제품은 종량제 봉투 등으로 배출</p>	<p>내용물을 비우고 다른 재질로 된 부분(부착 상표 등)을 제거한 후 배출. 음식물 등 이물질이 묻었으면 씻어서 배출하며 이물질 제거가 어려운 경우 종량제 봉투로 배출</p>	<p>내용물을 완전히 비우고 부착 상표 등을 제거. 이물질이 묻었으면 씻어서 배출. TV, 냉장고 등 포장·운반에 사용된 스티로폼은 되도록 제품 구입처로 반납</p>

## 금년 7월 1일부터 법정동 명칭이 바뀝니다

행정안전부 승인 및 서구 조례개정에 따라 금년 7월 1일자로 법정동 명칭이 다음과 같이 바뀝니다.

- 경서동, 연희동, 가정동, 원창동의 관할구역 일부가 청라동으로 변경
- 토지대장, 지적도 등 각종 공부가 7월 1일 기준으로 변경

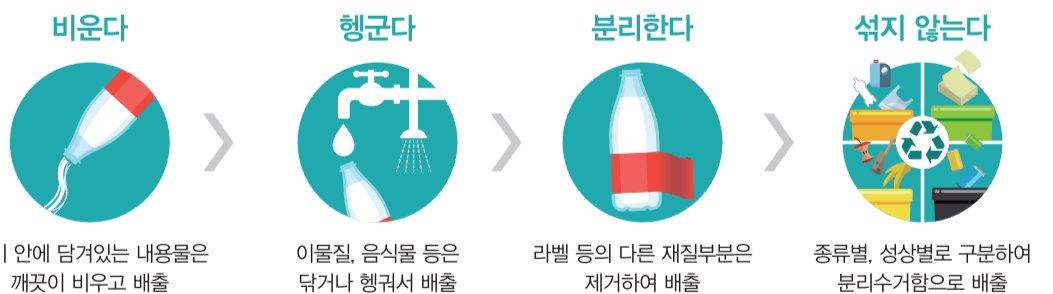


예) 호반베르디움 2차 아파트 지번 및 도로명 주소

- ① 인천광역시 서구 연희동 776-4 ⇨ 인천광역시 서구 청라동 ○○○
- ② 인천광역시 서구 청라에메랄드로 134, 00동 000호(연희동, 호반베르디움) ⇒ 인천광역시 서구 청라에메랄드로 134, 00동 000호(청라동, 호반베르디움)

문의 토지정보과 지적팀 ☎ 560-4823

### 재활용 가능 자원 분리배출의 핵심 4가지





# 서구의회



## 제7대 서구의회 마지막 임시회 마무리

서구의회(의장 심우창)는 지난 3월 29일에 제223회 임시회 제2차 본회의를 끝으로 총 15일간의 일정을 마무리했다.

3월 15일 제1차 본회의를 시작으로 2017년도 행정사무감사 조치결과를 보고받고, 우수중소기업인 김단소재 아이푸드파크 및 블루텍 2개 업체 현장방문을 진행했으며, 기획총무위원회에서 13건, 복지도시위원회에서 10건의 조례안 심사, 2018년도 일반 및 기타

특별회계 제1회 추가경정 예산안을 심사했다. 또한, 3월 29일 제2차 본회의에서 최규술 의원의 대표발의로 '수도권매립지관리공사 인천시 이관 촉구 결의안' 및 천성주 의원이 대표 발의한 '지역자원시설세 자치구 배분을 위한 지방재정법 개정 촉구 결의안'을 발표했다. 서구의회 심우창 의장은 임시회를 마무리 하면서 "우리 서구는 주요 국시책 사업과 관련한 현안사항이 많고 인구 52만 시대를 훨씬 넘어 변화속도가 빨라지고 있는 지역으로 7대에서 멈추는 의회가 아닌 앞으로 변화속도에 맞추어 적극적으로 대처하고 발전해 나가는 서구의회가 될 것이다" 라고 밝혔다.

의회사무국 의사팀 ☎ 560-5860



## 인천단봉초등학교, 서구의회 견학



서구의회(의장 심우창)는 올해 4월부터 12월까지 9개월간 '2018년도 서구의회 직업체험 및 견학 프로그램 운영'이라는 사업을 추진중에 있는데 그 첫 대상학교인 인천단봉초등학교에서 지난 4일에 서구의회 견학 활동을 실시했다. 이번 견학은 4~6학년 학생 40여 명에게 '서구의회 이야기'라는 주제로 의회의 역할과 기능을 이해하는 데 도움을 주고, 민주주의 제도에 대한 이해를 돕고자 마련되었다. 학생들은 평소 쉽게 접해보지 못했던 상임위원회실과 본회의장을 둘러보고 의사봉을 직접 두드려보는 체험활동과 본회의 영상을 시청하고 관계자로부터 의회에서 하는 일 등에 대한 설명을 듣는 시간도 가졌다.

서구의회 심우창 의장은 "서구지역 청소년들이 기초의회에 대해 이해하고 체험할 수 있는 시간을 가질 수 있도록 더 많은 관심을 가져주길 바란다" 고 말했다.

의회사무국 의정홍보팀 ☎ 560-5863

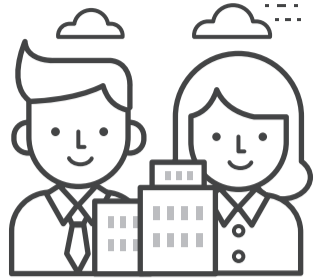
## 식품전문산업단지 「아이푸드파크」 및 검단지식산업센터 「블루텍」 현장방문

서구의회(의장 심우창)는 지난 3월 21일 제223회 서구의회 임시회 기간 중 의장을 비롯한 7명의 의원 및 해당 공무원들이 김단소재 관내 우수중소기업인 아이푸드파크 및 블루텍 현장을 방문했다.

먼저 검단 식품산업단지 '아이푸드파크'는 수도권 최초 식품전문산업단지인 인천식품단지개발(주)가 총사업비 1,402억 원으로 추진하는 민간개발 사업으로, 식품안전관리 인증(HACCP)을 갖춘 식품제조가공업체 60여 개소가 입주예정이며, 물류시설, 식품전시관, 연구개발시설, 폐수종말처리시설 등 식품산업 인프라도 구축하게 된다. 또한, 오류동 일원, 검단지식산업센터 '블루텍'은 11층 규모로 건립되었고, 제조 9개층, IT 2개층으로 활용되는 공장 동과 근린생활시설 2개층, 기숙사 13개층이 갖춰진 2개의 지원 동으로 꾸며져 있다. 이날 참석한 의원들은 "수도권 유일의 식품전문단지 아이푸드파크가 최상의 품질, 안전한 식품생산 등 명품식품산업단지로 성장할 것을 기대하고, 검단지식산업센터 블루텍은 편리한 교통과 접근성으로 인천 서북부지역의 제조업 메카로 자리매김하고 520여 개 업체가 이미 입주해 지역경제 발전의 커다란 몫을 기대한다"고 말했다.

의회사무국 의사팀 ☎ 560-5860





# 우리 동네 이모저모

## 석남 1동

### 방위협의회, 참전유공자 가정 집수리 봉사 실시



석남1동 방위협의회는 지난달 25일 주거환경이 열악한 참전유공자 가정 1세대에게 아늑한 삶의 터전을 지원하기 위해 집수리 봉사활동을 실시했다. 집수리 봉사활동은 동 방위협의회 위원들의 참여로 도배, 장판 및 방충망 교체 등이 이루어졌다.

석남1동 행정복지센터 ☎ 560-3124



## 검단 3동

### 아름다운 꽃밭 만들기 사업 추진

지난달 19일 검단3동 7개 자생단체가 참여해 「아름다운 꽃밭 만들기」사업을 추진했다. 이번 사업은 검단3동 통장자율회, 새마을부녀회 등 자생단체원 50여 명이 참여하여 원당119안전센터 옆 공한지에 계절초화를 식재하는 것으로 진행됐다.



검단3동 주민센터 ☎ 560-3484

## 석남 2동

### 새마을부녀회, 홀몸어르신 생신상 차려드리기 행사

석남2동 새마을부녀회는 지난달 20일 부녀회원 10여 명이 참석한 가운데 홀몸 어르신 생신상 봉사 활동을 벌였다. 해마다 진행되는 홀몸어르신 생신상 차려드리기는 석남2동 새마을부녀회 자체 비용으로 마련된다.

석남2동 행정복지센터 ☎ 560-3144



## 가좌 3동

### 새마을협의회 사랑의 쌀 전달

가좌3동 새마을협의회는 지난달 27일 가좌3동 주민센터에 사랑의 이웃 돕기 물품(쌀 40포)을 전달했다. 가좌3동 새마을협의회는 매년 사랑의 집 고치기와 홀몸어르신 생신상 차려드리기 등 다양한 나눔 및 봉사 활동에 참여하고 있다.



가좌3동 행정복지센터 ☎ 560-3325

## 가좌 1동

### 새마을협의회·부녀회 사랑의 후원물품(라면) 전달

지난달 14일 가좌1동 새마을협의회·부녀회는 2018년 정월대보름 척사대회의 수익금으로 가좌1동 소외된 이웃에게 사랑의 후원물품(라면 44box)을 전달했다. 가좌1동 새마을협의회·부녀회는 어르신 삼계탕 대접 등 꾸준한 선행 활동을 이어가고 있다.



가좌1동 행정복지센터 ☎ 560-3183

### 제27회 검단주민의 날 기념식 및 체육대회 개최

서구 검단체육회는 지난 7일 수도권매립지 주민체육공원에서 제27회 검단주민의 날 기념식과 주민화합 체육대회를 개최해 16만 검단주민을 위한 화합의 장을 마련했다. 이날 기념식에서는 지역 발전에 기여한 주민에 대하여 장수상, 효행상, 주민화합상, 사회봉사상 등 52명에게 수여했다. 기념식 후 개최된 주민화합체육대회에서는 검단지역 5개동 1,000여 명의 주민이 참가하였으며, 검단1동이 종합우승을 차지했다.

검단출장소 총무팀 ☎ 560-3203





# 연희동 장미축제에 놀러오세요!!!

장미의 계절 6월에 축제가 열립니다.  
가족, 친구들과 함께 축제를 즐기러  
서곶근린공원으로 놀러오세요.

문의 연희동 주민자치센터 ☎ 562-2239



## 연희동 탐방



서구육아종합지원센터  
서구 승학로 264(심곡동)  
연희청소년문화의 집 1층  
T. 032-568-7234 <http://isscc.or.kr>



사계절 썰매장  
서구 심곡로 166(공촌동)  
T. 032-565-3483 [www.issi.or.kr/sled](http://www.issi.or.kr/sled)



연희청소년문화의 집  
서구 승학로 264(심곡동)  
T. 032-561-5566 [www.issi.or.kr/yhyouth](http://www.issi.or.kr/yhyouth)



연희노인문화센터  
서구 승학로 263(심곡동)  
T. 032-569-7351 [www.isyncc.or.kr](http://www.isyncc.or.kr)



인천서구치매안심센터  
서구 승학로 263 연희노인문화센터 3층  
T. 032-567-9115 [www.sgcm.or.kr](http://www.sgcm.or.kr)

## 검바위 에피소드

글·사진 / 소설가 김진초



검바위역 다음 정거장은 검암역입니다.

인천도시철도 2호선 말이에요.

거길 지날 때마다 이상한 소리가 들려요.

달갈역 다음은 계란역, 계란역입니다, 하는 환청이요.

검바위나 검암(黔岩)이나 마찬가지로 그런가 봐요.

인천공항철도 검암역이 먼저 존재했기에 나중에 생긴 인천도시철도역은 검바위로 했다는군요. 이름을 구분하기 위해 검바위역 한자 표기는 黔岩이 아닌 黔石으로 했어요.

검바위역 3번 출구, 서구 서곶로 475에 검바위가 있습니다.

찾기가 쉽진 않죠.

서인천고등학교 깊숙이 숨어 있으니까요.

교문을 들어서 비탈을 내려가면 수위실이 있고, 우측으로 방향을 틀어 본 관 뒤 테니스장까지 곧장 걸어 끝까지 가면 검바위공원입니다. 아주 작은 공원이지요.

스테인리스 울타리가 쳐진 작은 공원에 거북 얼굴의 시커먼 바위가 있습니다. 하늘을 향해 포효하는 모습입니다. 몸통을 잃어버린 머리가 그로테스크합니다. 흠, 끊어진 목을 대지에 묻으면 보는 이의 눈을 속일 수 있을까요?

검바위를 가만히 들여다보자 무슨 소리가 들립니다. 알아들을 수 없는 언어로 오래된 전설을 들려주는 양 귓속이 와글거립니다. 모든 바위에는 그만의 에피소드가 있다고 합니다. 그걸 일러 돌의 에피소드라고 하지요. 검바위가 들려주는 이야기를 알아들을 귀가 없어 답답합니다. 오염이 심한 까닭이겠지요. 다음엔 귀를 말끔히 씻고 와야겠습니다.

난분분한 벚꽃 아우라로 눈부신 검바위공원.

사철 푸른 청소년들이 꽃잎처럼 몰려다니는 오후, 또 하나의 봄날이 삭제됩니다.

검바위엔 또 하나의 에피소드가 새겨지겠지요?



# 철 지난 뜨개질

정재영 (봉오재2로)

지금 창밖엔 햇살이 푸근하고  
바람마저 향기로운데  
봄꽃들의 유혹이 그리도 달콤한데  
이제야 겨우내 미뤄뒀던  
제철 지난 복화실 꾸러미를  
끌어당긴다

이즈음,  
맨발의 삼동을 삼키고  
녹 빛 향연이 흐드러질 때면  
그제야 긴긴 겨울의 의미를  
되새김질하며  
시간은 저 혼자 서두르며  
앞서가지 않음을 생각한다

놓쳐버린 풍선 따라 도는  
아득한 눈길을 거두고  
화장하듯 순서대로  
빠르지도 느리지도 않게  
오늘의 시간을 뜬다



# 내 동생 먹보

허혜인 (원적로)



내 또래와 실컷 놀고 싶은 나의 초등학교 시절에는 난 내 동생이 꽤 귀찮았다. 동네 친구들과 모여서 놀 때, 꼭 내 뒤를 졸졸졸 따라다녀서, 몰래 집에 두고 나 혼자 나오고 싶은 생각도 많았다. 울면서도 따라오는 동생을 보면서 어쩔 수 없이 친구들과 함께 데리고 가서 놀거나 챙겨주는 일이 다반사였다.

내 동생은 어린 시절 참 무뎠던 아이였다. 내가 고무줄놀이를 하려고 내 동생을 앉혀놓고 고무줄을 걸어놓아도, 새우깡 한 봉지만 주면 한나절을 군말 없이 앉아있었고, 새 아파트에 처음 이사 갔을 때 크고 좋은 방을 언니인 내가 써도 불평 한마디 안 하는 동생이었다. 편식이 심한 나에게 여러 가지 음식을 해주시면서 어떻게든 더 먹이려는 엄마에게도 내 동생은 참 편안한 딸이었다. 아무거나 너무나도 잘 먹어서 내 동생 어릴 적 별명이 “먹보” 다.

그렇게 학창시절을 보내고, 지금은 둘 다 결혼해서 아이를 낳고 살다 보니, 문득 이런 생각이 든다. 지금은 매일 보고 싶고, 얘기하고 싶고, 뭐든지 주고 싶은 동생이 그때는 왜 그렇게 성가시고 귀찮았는지. 괜스레 미안해진다. 자매는 결혼하고 나서 더욱 돈독해진다는 옛 어른의 말씀이 백 번 하고도 두 번은 더 맞는 것 같다. 결혼과 출산·육아 등의 공통분모가 있어서인지, 또는 서로 생각하고 느끼는 유전자가 묘하게 통해서인지는 잘 모르겠으나, 우리 자매는 매일매일 하루에도 여러 번 통화를 하고 메시지를 주고받으며 우리 일상생활의 사소한 부분까지 서로 공유하고 응원하고 위로해준다.

맛있는 음식을 먹을 때, 좋은 경치를 볼 때, 동생이 좋아하는 것을 발견하면 더욱 보고 싶고 만나고 싶고 해주고 싶다. 어쩌면 동생이 타국에 살아서 만나고 싶을 때 바로 볼 수 없는 애뜻함이 동생에 대한 그리움으로 쌓이는 것 같다. 친절 도움 없이 타국에서 쌍둥이 아들 둘을 키우면서 얼마나 힘들까 하는 생각에 미안함도 사무친다. 엄마께서는 자매가 이렇게 서로 챙기고 아껴주고 생각해주니 참 고맙다는 말씀을 하신다. 나아말로, 이런 소중한 동생을 나에게 선물해 준 엄마에게 다시금 감사드린다.

“이상숙 여사님, 내 인생의 가장 좋은 친구인, 내 동생을 낳아주셔서 감사드립니다.” 그리고 한번 불러보고 싶다. “내 동생 먹보, 빨리 한국에 와. 너무 보고 싶어.”



“작년 봄에 아이랑 원신공린공원에 산책 갔다가 찍어준 사진이에요~ 집 근처라 이리 멋진 곳인지 몰랐는데 내 딸 사랑하는 마음으로 찍어서 그런지 너무 멋지게 담겼네요^^”



최은정 (율도로)



5월은 가정의 달

부모님  
두분  
사랑에  
감사드립니다



# 숫자로 본 암

가정의 달인 5월은 건강 검진이 많은 시기 중 하나다. 건강검진을 하는 이유는 여러 가지가 있겠지만 가장 큰 이유는 바로 '암(癌)'일 것이다. 암은 1983년 통계작성 이래 국내 사망원인 1위를 차지하고 있다. 2016년 전체 사망자의 27.8%가 암으로 사망했다.

암에 걸릴 확률은?

**35.3** %



우리나라 국민들이 기대수명인 82세까지 생존할 경우 암에 걸릴 확률은 35.3%였다. 이를 성별로 구분하면 기대수명까지 생존 시 남성은 5명 중 2명(37.9%), 여성은 3명 중 1명(32%)에서 암이 발병하는 것으로 나타났다. 또한 치료 중이거나 완치 후 생존한 '암유병자'는 약 161만 명이었다. 이는 국내 인구의 3.2%에 해당하는 수치로 국민 31명 중 1명이 암유병자라는 것을 의미한다.

암 환자 전년대비 감소

**4,253** 명



다만 주목할 만한 점은 암 발병률이 줄고 있다는 것이다. 2015년 새롭게 발생한 암 환자는 총 21만 4,701명으로 전년 대비 4,253명 감소했다. 암의 조발생률(관찰 기간 동안 새롭게 발생한 암 환자 수를 전체 인구로 나눈 값) 또한 2012년 이후 꾸준히 감소하고 있다.

암 발생자의 생존율은?

**70** %



암 환자의 5년 상대생존율(이하 생존율)이 암 등록통계 작성 이후 처음으로 70%대를 기록했다. 2011~2015년 암 발생자의 생존율은 70.7%로 암 환자 3명 중 2명 이상은 5년 이상 생존할 것으로 추정됐다. 10년 전 생존율(54%)과 비교하면 크게 증가했다.

암 예방 수칙은?

**10** 가지



보건복지부는 암에 대한 인식 개선과 암 예방을 위해 10대 암 예방 수칙을 만들어 알리고 있다. 주요 내용으로는 금연, 금주, 운동, 조기검진 등이 있다. 흥미로운 것은 한두 잔 소량의 음주는 허용했던 기존의 국민 암 예방 수칙이 2016년 소량의 음주도 피하라고 개정된 점이다. 세계보건기구 산하의 국제 암연구소 역시 술과 술로 인해 발생하는 아세트알데히드를 1급 발암물질로 규정했다.

# 癌



〈도움말〉  
가톨릭관동대학교 국제성모병원 외과 하만호 교수

## 국민 암 예방 수칙

암 환자의 생존율이 이렇게 크게 증가한 이유는 의학 발전, 암에 대한 인식 개선, 조기 암검진 등에서 찾을 수 있다. 하지만 암은 무엇보다 예방하는 것이 가장 중요하다. 암 예방 수칙에 대해 알아봅시다.



- ☑ 담배를 피우지 말고, 남이 피우는 담배 연기도 피하기
- ☑ 채소와 과일을 충분히 먹고, 다채로운 식단으로 균형 잡힌 식사하기
- ☑ 음식을 짜게 먹지 않고, 탄 음식을 먹지 않기
- ☑ 암 예방을 위해 하루 한두 잔의 소량 음주도 피하기
- ☑ 주 5회 이상, 하루 30분 이상, 땀이 날 정도로 걷거나 운동하기
- ☑ 자신의 체격에 맞는 건강 체중 유지하기
- ☑ 예방접종 지침에 따라 B형 간염과 자궁경부암 예방접종 받기
- ☑ 발암성 물질에 노출되지 않도록 작업장에서 안전 보건 수칙 지키기
- ☑ 암 조기 검진 지침에 따라 검진을 빠짐없이 받기



# 진술조력인, 아동·장애인의 인권 도우미



제작: 문화체육관광부 여론과 ☎ 044-203-2922 / 자료제공: 법무부 대변인실 / 여성아동인권과 ☎ 02-2110-3852

Green 서구 는 구민 여러분의 글을 기다립니다.



본인이 직접 쓴 재미난 에피소드, 따뜻한 우리 주변이야기 등 장르에 제한 없이 원고지 3매 이내로 작성하셔서 우편 또는 이메일로 보내주세요.

편집회의를 통해 채택된 원고는 3만 원 상당의 전통시장 상품권을 드립니다. 구민 여러분의 많은 참여를 바랍니다.

주소 인천광역시 서구 서곶로 307(심곡동) 서구청 홍보미디어과 홍보팀 「Green 서구」 담당자 앞  
이메일 pmk1015@korea.kr

독자마당에 Green 사진관 코너를 운영합니다.



서구를 배경으로 찍은 멋진 사진, 추억 사진, 혼자 보기 아까운 사진, 옛날 사진 등을 보내주세요. 사진과 함께 간략한 설명을 보내주시면 채택되신 분께는 소정의 상품권을 드립니다.

이메일 pmk1015@korea.kr  
※ 제출 시 사진, 사진 내용, 성명, 주소, 연락처를 꼭 기재하여 주시기 바랍니다.

문의 홍보미디어과 홍보팀 560-4142

서구 문자알림 서비스 안내



각종 문화행사 등 다양한 서구소식을 문자로 보내드리고 있으니, 많은 신청 바랍니다.

문자발송 매주 1회(금요일)

신청방법 홈페이지, 방문(동 주민센터), 전화 문의 홍보미디어과 정보관리팀 560-4084





## 서구 구민을 위한 알짜 정보

생활  
정보



### 2018년 서구 주말 영어 광장 운영

“서구 주말 영어 광장-청소년 어울림 마당”이 5월 12일부터 10월 27일까지 총 7회 운영될 예정이오니 관내 주민들의 많은 참여 바랍니다.

**테 마** 기차여행

**대 상** 서구 관내 청소년 및 지역주민 6,000명

**참여방법** 당일 현장 접수(무료)

**내 용** 테마별 어울림마당 실시, 청소년 동아리 공연 및 체험부스, 원어민과 함께하는 주말 영어 광장

일시	행사명	테마 내용	장소
5.12.(토)	안동역 (개막식)	‘안전’, ‘동행’, ‘역할’의 뜻을 내포한 개막행사	청소년수련관
5.26.(토)	주토피아역 (동물)	동물과 관련된 다양한 게릴라 게임 (밀렵꾼, 제비가 주는 포춘 쿠키, 토끼와 거북이, 동물 페이스페인팅, 동물 찾기)	검암역 광장
6.9.(토)	올림픽역 (신체활동)	미니게임 제공 (컬링, 추억의 놀이)	청소년수련관
7.21.(토)	독서역 (독서)	원어민 부스만 체험	청소년수련관
8.11.(토)	위터그라운드역 (물총)	물과 관련된 체험거리 제공	청소년수련관
9.8.(토)	서구 시네마역 (영화)	영화 테마를 통한 어울림마당 운영 (어벤져스 게임 등)	커널웨이 (청라2동 주민센터)
10.27.(토)	추억역 (폐막식)	폐막행사, 우수 참가자 상장 수여	청소년수련관

### 자동차 검사 일자 알림 문자서비스 신청 안내

자동차 검사기간 내 검사를 받지 못해 과태료를 납부하는 사례를 예방하기 위하여 ‘자동차 검사일’ 문자 안내서비스를 시행하고 있으니 신청바랍니다.

**신청방법** 한국교통안전공단 홈페이지 (본인 또는 동의 받은 가족 신청가능)

**문 의** 교통민원과 차량등록팀

☎ 560-4882



### 2018년 폐형광등·폐건전지·종이팩 분리배출 안내

유해성폐기물에서 발생하는 중금속으로 인한 환경오염을 최소화하고, 일반 종이와는 처리 과정이 다른 종이팩을 분별하여 재활용하고자 하오니 주민 여러분의 참여와 협조를 부탁드립니다.

#### 폐형광등·폐건전지 배출방법

- 단독주택 : 해당 동 행정복지센터 수거함 배출 및 주변 폐건전지 수거함 배출
- 공동주택 : 단지 내에 설치된 수거함에 배출

#### 폐형광등·폐건전지 배출 시 유의사항

- 생활쓰레기와 혼합 배출되지 않도록 지정된 장소에 분리 배출
- 폐형광등을 배출할 때는 파손되지 않도록 배출(포장용지 제거)

#### 종이팩 교환 방법

- 종이팩 종류 : 우유팩, 두유팩, 주스팩
- 종이팩의 내용물을 비우고 물 행균 건조 후 완전히 펼쳐서 동 행정복지센터로 가져오면 화장지 1롤(개)을 교환해 줌
- 종이팩 교환기준(종이팩 1kg ⇒ 화장지 1롤 교환, 단, 보유량 소진 시까지) (200ml 약 80매 / 500ml 약 40매 / 1,000ml 약 25매) ⇒ 화장지 1롤

문 의 자원순환과 음식물자원화팀 ☎ 560-4415

### 서구녹청자박물관 - 열려라 박물관! 신나는 도예체험! 운영

녹청자박물관에서는 제96회 즐거운 어린이날을 맞아 미래의 주인공인 어린이 및 동반 가족들에게 우리 문화에 대한 이해를 높이고 자연의 소재인 흙을 통해 온가족이 즐길 수 있는 프로그램을 운영합니다.

체험 일시 : 5월 5일(화) 10:00~16:00

조물조물 흙 놀이 체험	<b>대 상</b> 어린이 및 동반가족 <b>장소</b> 2층 일일체험 강의실 <b>참가비</b> 무료(별도 소성 없음) <b>접 수</b> 녹청자박물관 홈페이지 온라인 사전예약 (4.17.~5.1. / 09:00~18:00)
흙밧기 체험	<b>대 상</b> 어린이 <b>장소</b> 야외체험마당 <b>참가비</b> 무료 <b>접 수</b> 별도접수 없이 시간 내 체험(10:00~12:00 / 13:00~16:00)
도자기페인팅 체험	<b>대 상</b> 어린이 및 동반가족 <b>장소</b> 2층 정규반 강의실 <b>참가비</b> 4,000원(1점) <b>접 수</b> 10:00~11:30 / 13:00~15:30(당일 현장접수)
물레체험	<b>대 상</b> 어린이 <b>장소</b> 야외체험 마당 <b>참가비</b> 2,000원(1점) <b>접 수</b> 10:00~11:30 / 13:00~15:30(당일 현장접수)
화분꾸미기 체험	<b>대 상</b> 어린이 및 동반가족 <b>장소</b> 야외체험 마당 <b>참가비</b> 3,000원(1점) <b>접 수</b> 10:00~11:30 / 13:00~15:30(당일 현장접수)

※ 주차공간이 매우 협소하오니 대중교통을 이용해 주시기 바랍니다.

문 의 녹청자박물관 ☎ 560-2932, 563-4341  
(http://www.nokcheongja.or.kr)

### 서구국민체육센터 모자반(엄마랑 아가랑) 수영 강습 운영

**운영일시** 5.1.~9.30. 16:00(50분 수업) / 주 2회반, 주 3회반

**대 상** 생후 24개월~48개월 유아 및 부모

**내 용** 물에 대한 적응력 향상 등

**강 습 료** 주 2회반(4만9천 원), 주 3회반(5만2천 원)

**접수방법** 방문접수(현장에서 추첨권 발급) / 매월 24일 추첨

※ 수업에 참여하는 유아는 필히 방수기저귀 지참

문 의 서구국민체육센터 ☎ 569-7970

### 안심상속 원스톱서비스 안내

사망신고 시 한 번의 신청으로 사망자의 금융, 토지, 자동차, 세금, 연금 등의 재산조회 결과를 확인하세요.

구분	결과 확인	처리기한
자동차	접수처에서 바로 안내	즉 시
지방세, 토지	문자, 우편, 방문 중 선택	7일 이내
금융거래, 국세, 각종연금	해당기관 홈페이지	20일 이내

※ 확대사항 : 온라인 신청가능 【민원24시】

**신청자격** 1순위 상속인(1, 2순위 없을 시) 및 3순위 상속인 등

**신청기한** 사망신고와 동시 또는 사망일이 속한 달의 말일로부터 6개월 이내

**신청기관** 사망신고 접수기관 및 전국 구청

**문의** 민원봉사과 가족관계등록팀 ☎ 560-4264

### 탄소포인트 단지별 가입 제도 참여 안내

개인세대별 온실가스 감축량에 대해 지급하던 탄소포인트를 아파트 단지별로 확대·시행하여, 아파트 개별 및 공용으로 사용되는 전기사용량을 절감함으로써 온실 가스 발생량도 줄이고 인센티브도 받는 1석2조 녹색생활을 실천하세요.

**모집대상** 서구 관내 공동주택 중 150세대 이상 아파트

**참가신청** 아파트 단지 관리사무소장

**모집기간** 연중

**대상항목** 전기사용량

**신청방법** 온라인 가입(탄소포인트 홈페이지 [www.cpoint.or.kr](http://www.cpoint.or.kr))

오프라인 가입

(행정복지센터 비치된 가입신청서 작성 제출, 팩스:560-2752)

**사업내용** 아파트 단지의 1년간 온실가스 절감률(전기 5%이상)과 개인 참여율을 60:40의 비율로 평가하고, 평가 결과에 따라 인센티브를 차등 지급

**평가기간** 당해 7월 1일~차년 6월 30일

**인센티브 지급(단위 : 만원)**

구분	상위 30% 이상	30~50%	50% 미만
500세대 이상	600~1,000	400~600	200~400
150세대 이상 500세대 미만	400~600	200~400	100~200

**문의** 환경보전과 환경관리팀 ☎ 560-4353



### 서구 무인 여성안심택배서비스 실시

택배를 직접 수령하기 어려울 때 시간과 장소에 구애받지 않고 택배 물건을 찾아가는 시스템

**운영시간** 365일, 24시간 언제나 이용가능

**이용요금** 48시간 무료(48시간 초과 후 24시간마다 1,000원 요금 부과)

**고객센터** 1688-7125

**이용방법** ① 택배 주문시 물품수령 주소를 택배함 주소로 입력

② 택배도착 문자 및 인증번호 발송

③ 문자수신 및 물품수령

#### 서구 설치장소

설치장소	택배수령지 입력 주소	설치장소	택배수령지 입력 주소
검암경서동 행정복지센터	서구 승학로 480 검암경서동행정복지센터 무인택배함	가좌1동 행정복지센터	서구 가정로112번길 10 가좌1동행정복지센터 무인택배함
간촌어린이공원	서구 간촌로 13 간촌어린이공원 무인택배함	천마산 거북이마을커뮤니티센터	서구 길주로142번길 52 천마산 거북이 마을 커뮤니티 센터 무인택배함
석남1동 행정복지센터	서구 가정로 294번길 17 석남1동행정복지센터 무인택배함	검단2지구2호 어린이공원 (검단4동)	서구 완정로45번길 3-2 검단2지구2호어린이공원 무인택배함

**문의** 여성보육과 여성아동팀 ☎ 560-5736

### 2018년 한국문화포럼 디아스포라 문학과 이미륵의 작품 세계

**일시** 5. 20.(일) 14:00~17:30

**장소** 한국근대문학관 3층 교육연구실

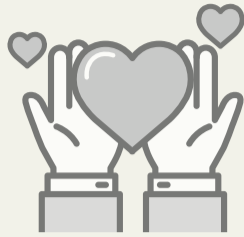
**신청방법** 이메일 신청(gangjwa01@naver.com)

**프로그램** 사회:이현식(한국근대문학관)

구분	시간	내용	발표자
	14:00~14:05	개회사	최진용 (인천문화재단 대표이사)
	14:05~14:10	기념축사	이영래 (이미륵 유족대표)
발표 1	14:10~14:30	한국문학과 디아스포라 : 왜 디아스포라인가?	서영인 (총남대)
발표 2	14:30~14:50	3·1운동과 디아스포라 : 이미륵의 문학 세계	김륵옥 (성신여대)
	14:50~15:10	휴식시간	
발표 3	15:10~15:30	재미한인의 디아스포라 문학	채근병 (경희대)
토론	15:50~16:30	토론자 노지승(인천대), 홍용희(경희사이버대), 임병권(인하대)	
특별좌담	16:30~17:30	우리의 삶에서 디아스포라는 무엇인가 서경식(도쿄경제대), 고명철(광운대), 백수린(작가)	

**문의** 한국근대문학관 ☎ 773-3805

복지 건강



Happy Walking 걷기교실 운영

서구보건소에서 지역 내 공원을 활용한 걷기프로그램을 운영합니다.

- 대상자** 지역주민 누구나
- 운영일시** 5.3.~5.31.(매주 화·목 19:00~20:00) / 총 8회
- 장소** 서곶근린공원
- 모집기간** 4.23.~5.2.
- 모집방법** 방문 또는 유선 접수
- 준비사항** 간편한 복장, 운동화
- 내용**
  - 걷기 전 준비운동(스트레칭, 맨손체조)방법 지도
  - 걷기 전문 운동 강사의 올바른 걷기방법 지도
  - 올바른 걷기를 위한 보행자세 측정 및 교정 지도
  - 다 함께 걷기 체험
  - 걷기리더 발굴 및 동아리 조성

**문의** 건강증진과 건강증진팀 ☎ 560-5049, 5059

서구만의 걷기 앱 '워크온' 운영

서구보건소에서는 걷기 앱 '워크온'을 활용한 지역 내 걷기 열풍을 조성하여 건강한 생활을 실천할 수 있도록 하고자 합니다.

- 내용** 관내 나의 걸음 수 순위, 평균 걸음 수, 파워워킹시간 체크, 걷기 좋은 길 소개 등

**문의** 건강증진과 건강증진팀 ☎ 560-5049, 5059

워크온 설치 및 가입방법



자살 유가족 심리지원 사업 안내

자살 유가족의 자살을 예방하고, 정신건강을 지원하기 위하여 심리 상담 및 정신건강의학과 치료 비용을 지원합니다.

- 기간** 4.1.~12.31.
- 지원대상** 자살 유가족(자살자의 가족 및 친인척)
- 지원금액** 1인당 140만 원(필요시 최대 300만 원까지 지원)  
※ 2017년에 신청하였지만 1인당 지원 금액을 소진하지 않았을 시 신청 가능하며, 소급 적용 가능
- 지원내용** 심리부검 면담, 병원(정신건강의학과) 외래 및 입원비, 심리검사비, 심리상담비, 치료 프로그램비
- 신청방법** 서구정신건강복지센터(서구보건소 4층)
- 문의** 건강증진과 방문보건팀 ☎ 560-5006

치매 쉼터 및 안심 돌봄터 이용자 모집

서구보건소에서는 치매환자와 가족이 지역사회에서 편안하고 안전하게 살아갈 수 있도록 서구치매안심 돌봄터 및 쉼터를 운영합니다.

구분	치매 쉼터 이용자 모집	치매 안심 돌봄터 서비스 이용자 모집
이용대상	• 치매안심센터 등록 치매 대상자 • 장기요양서비스 미신청자	• 치매로 진단 받은 서구 주민 • 노인 장기요양 등급 판정자(5등급)
이용시간	월, 수, 금 오전 09:30~12:30(3시간) 개강일 4월 2일	월~금 8:30~17:30 / 송영 차량 운행
이용기간	첫 이용 날짜를 기준으로 3개월	개인별 다름
이용비용	무료	월 12만 원 (급간식비)
장소	봄날카페(참사랑병원 맞은편) 가정동 세브란스 산업보건센터 1층	서구치매 안심 돌봄터 연희노인문화센터 3층
제출서류	치매진단서나 소견서, 신청서, 개인정보 동의서	치매진단서 1부, 주민등록등본 1부, 장기요양 인정서 1부, 신청서
문의사항	567-9115, 6	579-9112~3

**신청·문의** 서구보건소 방문보건팀(쉼터) ☎ 567-9115, 돌봄터 ☎ 579-9112)

안전한 놀이공간 부모들의 사랑방 '공동육아나눔터' 안내

공동육아나눔터란 부모와 자녀가 함께하는 공간으로 부모들은 자녀양육에 관한 정보를 공유하고 육아에 대한 스트레스를 해소하며, 자녀들은 안전하게 놀며 사회성을 키우는 장소입니다.

이용장소

연희놀이터	서구 경명대로 693번길 6 2층 서구 건강가정지원센터 내
검단놀이터	서구 완정로 188 2길 3 검단어린이집 지하1층
석남놀이터	서구 서달로 49번길 10 푸른사랑교회 5층

- 이용대상** 서구에 거주하는 18세 미만 아동 및 부모
- 이용시간** 월~금 10:00~18:00(토, 일, 공휴일 휴관 / 12:00~13:00 점심시간)
- 이용절차** 회원가입 신청서 작성 후 무료이용
- 문의** 서구건강가정·다문화가족지원센터 ☎ 569-1546

### 검단건강생활지원센터 바른자세 건강교실 모집

서구보건소 검단건강생활지원센터에서는 주민들의 올바른 근골격계 질환 예방을 위하여 바른자세 건강교실을 운영하고자 하오니 많은 참여 바랍니다.

- 기간** 5.23.~7.20.(매주 수·금요일 오후 2시~3시)
- 대상** 지역주민(소수정원 모집)
- 장소** 검단건강생활지원센터 내 프로그램실
- 내용**
  - 사전/사후 : 건강기초평가, 체형(자세) / 걸음걸이 등 검사
  - 교실내용 : 요가동작을 활용한 바른자세 운동실시, 개별 식이지도
- 참여방법** 사전 예약 접수 032-560-5095
- 접수기간** 4.30.~5.11.(선착순 마감)
- 참여비용** 없음
- 문의** 건강증진과 검단건강생활지원센터 ☎ 560-5090

### 웃음건강운동지도자(봉사자) 양성과정 안내

인천서구건강증진주민협의회에서는 웃음과 운동으로 “건강한 우리 마을 만들기”에 동참할 수 있는 웃음건강운동지도자(봉사자)를 모집합니다.

- 대상** 지역주민 30명(선착순)
- 운영일시** 5.14.~6.4.(매주 월 14:30~17:30) / 총 4회
- 장소** 서구보건소 4층 보건교육실
- 모집기간** 4.25.~5.10.
- 교육비** 4만 원(자격증발급 별도)
- 신청방법** 네이버밴드 “인천서구건강&먹거리지킴이”에서 신청서 다운 작성제출 (FAX : 032-571-7055, E-mail : byosik@hanmail.net)
- 준비사항** 간편한 복장, 운동화
- 내용** 웃음과 운동을 접목한 체조 및 레크리에이션, 지역사회 건강리더로서의 역할 등
- 문의** 인천서구건강증진협의회 ☎ 010-7177-4035, 010-8253-7272

### ‘동 자원봉사의 날’ 자원봉사 활동 안내

주민센터 내에서 주민참여형 자원봉사 프로그램에 참여하여 기부로 이어지는 ‘동 자원봉사의 날’ 참여자를 모집합니다.

- 대상** 지역주민 누구나
- 활동내용** 친환경 비누, 수세미 만들기 및 기부 활동
- 접수** 서구자원봉사센터 김인혜 ☎ 568-1365
- 활동일정 및 장소**

해당 동	일시	장소	내용
가좌4동 주민센터	5월 9일(수) 14:00~16:00	3층 교육실	친환경비누 만들기 기부활동
	5월 23일(수) 14:00~16:00		
가좌1동 주민센터	5월 16일(수) 10:00~12:00	4층 대회의실	
검단2동 주민센터	5월 21일(월) 10:00~12:00	3층 회의실	
검단1동 주민센터	5월 24일(목) 10:00~12:00	3층 회의실	

※ 상기 일정은 변경될 수 있습니다. 전화 문의 바랍니다.

**문의** 서구자원봉사센터 ☎ 568-1365

### 서구선거관리위원회



### 똑똑한 선거법 알리미

#### 기부행위란 무엇인가요?

당해 선거구안에 있는 자나 기관·단체·시설뿐만 아니라 당해 선거구의 밖에 있더라도 그 선거구민과 연고가 있는 자나 기관·단체·시설에 대하여 금전·물품 기타 재산상 이익을 제공하거나 이익제공의 의사표시 또는 그 제공을 약속하는 행위를 말합니다.

#### 기부행위가 금지되는 기간은?

기부행위는 별도의 기간을 정함이 없이 언제든지 금지됩니다.

#### 기부행위를 할 수 없는 사람은 누구인가요?

- 국회의원, 지방의회의원, 지방자치단체의 장, 정당의 대표자, 후보자 및 입후보예정자와 이들의 배우자
- 정당(당원협의회 포함), 정당선거사무소장, 후보자와 그 배우자의 가족 등 누구든지 선거에 관하여 후보자나 소속정당을 위하여 기부행위를 하거나 하게 할 수 없습니다.

#### 기부행위를 받은 사람도 처벌되나요?

선거에 관하여 금품·음식물·서적·관광 기타 교통편의 결혼식 주례 등을 제공받으면 제공받은 금액 또는 음식물·물품가액의 10배 이상 50배 이하(주례는 200만 원)에 상당하는 금액의 과태료(최대 3천만 원)를 내야합니다. ※ 제공받은 금액 또는 음식물·물품 등의 가액이 100만 원을 초과하는 경우에는 3년 이하의 징역 또는 5백만 원 이하의 벌금에 처해질 수 있습니다.

**문의** 서구선거관리위원회 ☎ 565-7663

### 인천서부경찰서

### 주민밀착형 탄력순찰 안내



#### 탄력순찰이란?

주민이 희망하는 순찰장소 신청 → 우선순위에 따라 경찰관이 순찰! 아래의 "3가지" 방법으로 참여가 가능하오니 많은 참여 바랍니다!  
(1, 4, 7, 10월 중 매월 1일부터 2주간 신청 가능)

- 01** **네이버 설문조사 참여!**  
우측의 QR코드를 촬영 후 희망장소 선정에 참여 가능!



- 02** **인천서부경찰서 친구 추가**  
카카오톡에 인천서부경찰서 검색 후 친구 추가!



- 03** **명함 뒷면에 직접 입력**  
장소, 시간, 사유를 직접 작성하셔서 지구대 또는 순찰 중인 아무 경찰관에게 전달!

**문의** 서부경찰서 생활안전과 ☎ 453-3346

**보광문화사**  
**제책, 제본기 조작원(경력 5년) 1명**

주소지 호두산로10번길 13(경서동)  
급여 월 250만 원 이상  
근무조건 08:30~17:30 / 주5일

**보광문화사**  
**인쇄기 조작원(경력3년) 1명**

주소지 호두산로10번길 13(경서동)  
급여 월 200만 원 이상  
근무조건 08:30~17:30 / 주5일

**보광문화사**  
**인쇄틈스가공기 조작원(경력 10년) 1명**

주소지 호두산로10번길 13(경서동)  
급여 월 250만 원 이상  
근무조건 08:30~17:30 / 주5일

**(주)제일필름**  
**실리터기계 조작원(1명)**

주소지 마중로 37(오류동)  
급여 월 180~200만 원  
근무조건 08:30~18:00 / 주5일

**신한메탈**  
**품질관리원(1명)**

주소지 원전로69번길 45(경서동)  
급여 월 200만 원  
근무조건 08:00~17:00 / 주5일

**(주)원창금속**  
**품질관리원(1명)**

주소지 석남로 14(석남동)  
급여 월 180~230만 원  
근무조건 08:00~19:00 / 주6일

**보광문화사**  
**품질관리원(경력 8년) 1명**

주소지 호두산로10번길 13(경서동)  
급여 월 250~350만 원  
근무조건 08:30~17:30 / 주5일

**한영기업**  
**레미콘 품질관리원 1명**

주소지 봉수대로501번길 37(원창동)  
급여 연 3,000~3,600만 원  
근무조건 08:00~17:00 / 주6일

**예지산업**  
**플라스틱제품 생산직원(2명)**

주소지 봉수대로501번길 57(원창동)  
급여 월 200~250만 원  
근무조건 08:30~17:30 / 주6일

**서구청**  
**「기업&일자리 지원센터」**

**032)560-5700**  
인천광역시 서구 서곡로 299,  
서구청 제2청사 8층

**고와스방수**  
**방수제 포장직원(2명)**

주소지 도담로 132(오류동)  
급여 연 3,000만 원  
근무조건 08:00~17:00 / 주5일

**상신목재(주)**  
**목재 단순생산직(1명)**

주소지 원석로 112(석남동)  
급여 연 2,300만 원  
근무조건 08:30~18:00 / 주5일

**나엘산업**  
**유리창호생산직원(1명)**

주소지 중봉대로 785(경서동)  
급여 월 160만 원  
근무조건 08:30~17:30 / 주5일

**신우화학공업(주)**  
**실란트생산직원(1명)**

주소지 도담5로 39(오류동)  
급여 월 158만 원  
근무조건 08:30~17:00 / 주5일

**한영기업**  
**레미콘 생산직원(1명)**

주소지 봉수대로501번길 37(원창동)  
급여 연 2,800~3,800만 원  
근무조건 08:00~17:00 / 주6일

**억조종합기계(주)**  
**벤딩, 절곡 생산직원(1명)**

주소지 중봉대로376번길 12(원창동)  
급여 월 200만 원  
근무조건 08:00~17:00 / 주5일

**신세기산업(주)**  
**CNC, MCT생산직원(5명)**

주소지 북향로120번길 73(원창동)  
급여 연 3,000~4,000만 원  
근무조건 08:00~17:00 / 주5일

**(주)산성자원환경**  
**집게차, 공병수거기사 (4명)**

주소지 건지로109번길 33(석남동)  
급여 월 190~240만 원  
근무조건 07:30~18:00 / 07:30~16:00 주6일

**(주)화미**  
**배송납품운전원(3명)**

주소지 열우물로 221(가좌동)  
급여 월 250만 원  
근무조건 08:00~17:00(연장 2시간)  
토요일 16:00 / 격주근무

**(주)코별소**  
**납품배송직원(1명)**

주소지 봉수대로 1636-8(금곡동)  
급여 연 2400만 원  
근무조건 08:30~17:30 / 주5일

**화운기업**  
**납품배송직원(1명)**

주소지 보도진로73번길 5(가좌동)  
급여 월 190만 원  
근무조건 09:00~18:00 / 주5일

**진성그린**  
**용접원(1명)**

주소지 마중2로 14(오류동)  
급여 월 230만 원  
근무조건 07:30~18:00 / 주5일

**(주)대원소방 엔지니어링**  
**소방시설, 설비 시공 기술자(1명)**

주소지 탁옥로 16, 2층(심곡동)  
급여 연 3,000만 원  
근무조건 08:30~18:00 / 주5일

**신오케미칼(주)**  
**화학제품영업관리직(경력 2년) 1명**

주소지 거북로 6(석남동)  
급여 연 3,300~3,400만 원  
근무조건 08:00~17:00 / 주5일

- 기계조작원
- 품질관리원
- 생산직
- 운전원
- 기술직
- 영업직

**경동BSC**  
**태양광설치원(1명)**

주소지 가남로 137-9(가좌동)  
급여 월 12만 원  
근무조건 08:00~17:00 / 주5일

**(주)에이스나노텍**  
**전기공사원(1명)**

주소지 원전로59번길 34(경서동)  
급여 연 3,000~3,300만 원  
근무조건 08:00~17:00 / 주5일

**(주)제일필름**  
**영업직원(1명)**

주소지 마중로 37(오류동)  
급여 월 170~180만 원  
근무조건 06:00~14:00, 14:00~22:00 / 주간 2교대

위 정보는 4월 16일 자료 접수된 정보이며 이미 채용이 끝난 사업장이 있을 수 있습니다.  
※ 생산직은 업체특성상 연장, 특근 있을 수 있음.



## 인천서구여성인력개발센터 훈련생 모집 안내

### 지역산업 맞춤형 일자리 창출 지원사업

과정명	일정	접수마감일	교육내용
간호조무사(재취업)양성과정	5.14.~6.21. 오후	-	간호직무이론, 임상실습, 병원현장실습

**교육대상** 취업을 원하는 실업여성(고용보험 미가입자, 사업자등록증 미소지자)

**접수방법** 주민등록등본 1통, 사진 1매 지참 후 방문접수(예약접수 불가)

**교육특전** 훈련비 100% 지원

※ 신청자가 많을 경우 조기 마감 될 수 있습니다.

### 경력단절여성 직업교육훈련

과정명	일정	접수마감일	교육내용
청소년 공예지도자 양성과정	5.17.~7.20. 오전	-	자개공예, 동판공예, 한지공예, 비즈공예 등 공예실습
ITQ/OA 사무원 양성과정	6.4.~8.9. 오전	-	컴퓨터, 정보화기초, ITQ마스터자격증 대비 (한글, 엑셀, 파워포인트)

**교육대상** 취업을 원하는 실업여성(고용보험 미가입자, 사업자등록증 미소지자)

**접수방법** 주민등록등본 1통, 사진 1매 지참 후 방문접수(예약접수 불가)

**교육비** 본인부담금 10만 원(수료시 5만 원 환급, 수료 후 6개월 이내 취업시 5만 원 추가 환급)

※ 신청자가 많을 경우 조기 마감 될 수 있습니다.

### 근로자·실업자 훈련

과정명	일정	접수마감일	수강료
ITQ 파워포인트 취득	5.8.~6.12.	5.9.	165,000원(교재비 포함) <근로자카드 발급 시 33,000~0원>
의류봉제 입문과 향상	7.19.~9.27.	7.20.	330,000원(교재비 포함) <근로자카드 발급 시 66,000~0원>
캘리그래피 입문과 향상	6.12.~7.19.	6.13.	189,000원(교재비, 재료비 포함) <근로자카드 발급 시 37,800~0원>
한식조리기능사 취득	5.28.~7.19.	5.29.	855,000원(교재비, 재료비 포함) <실업자카드 발급 시 427,500원>

문의 인천 서구 여성인력개발센터 ☎ 577-6091(내선 1번)

### 일반교육훈련

과정명	일정	접수마감일	수강료
정리수납 전문가	수시접수	-	8만 원(교재비 별도)
왕초보 컴퓨터 기초	6.5.~7.5.	-	8만 원(교재비 포함)
심리 타로카드 기초	수시접수	-	5만 원
ITQ 한글	수시접수	-	8만 원(교재비 별도)
홈베이커리	수시접수	-	5만 원(재료비 포함)
한식조리기능사	수시접수	-	40만 5천 원(재료비 포함)
바리스타 자격취득반	수시접수	-	30만 원(재료비 포함)
라떼아트	수시접수	-	33만 원(재료비 포함)
영어기초 회화반	낮반 수시접수	-	8만 원
	저녁반 수시접수	-	8만 원

문의 인천 서구 여성인력개발센터 ☎ 577-6091(내선 1번)

### 2018년 제2기 취업성공 디딤돌 청년인턴 사업 참여자 모집

**사업기간** 6.1.~8.31.(3개월)

**모집기간** 5.1.~5.14.

**모집인원** 40명

**지원자격** 만34세 이하 구직등록을 필한 미취업 청년

**근무내용** 행정분야 업무 보조

**지원내용** 임금 56,400원(1일 6시간 기준) 및 취업연계 서비스 지원

문의 일자리지원과 일자리지원팀 ☎ 560-5802

### 기업으로 찾아가는 채용지원 서비스, '일자리 발굴'

능력 있는 인재가 필요하세요? 고용노동부의 각종 사업주 지원제도가 궁금하세요? 인천광역시 서구와 강화군에 있는 기업이라면 인천서부고용복지\*센터가 직접 방문하여 기업 맞춤형 컨설팅을 해 드립니다.

• 고용센터에 구인신청을 하시면 유능한 근로자를 채용할 수 있고 서류전형, 면접 등을 진행하는 데 필요한 시간과 비용을 줄일 수 있습니다.

인재 채용지원 서비스	내용
채용대행	구직자 모집부터 서류접수 및 면접, 선발까지 채용 절차 전체 또는 일부를 무료로 대행해 드립니다.
구인구직 만남의 날	<b>매주 금요일</b> , 기업과 구직자 간 직접 만남·면접의 장을 제공해 드립니다.
동행면접	기업에 맞는 구직자와 기업을 직접 방문하여 면접 진행을 도와드립니다.

문의 인천서부고용복지\*센터 취업지원팀 ☎ 540-2030

• 인력 채용이나 경영에 어려움을 겪고 있는 사업주를 지원해드립니다.

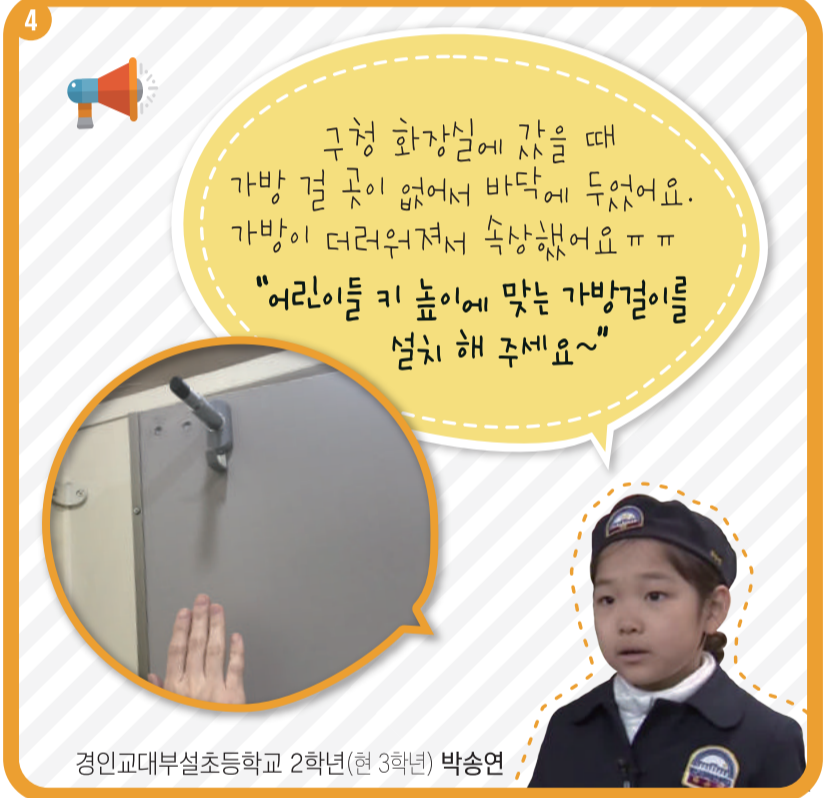
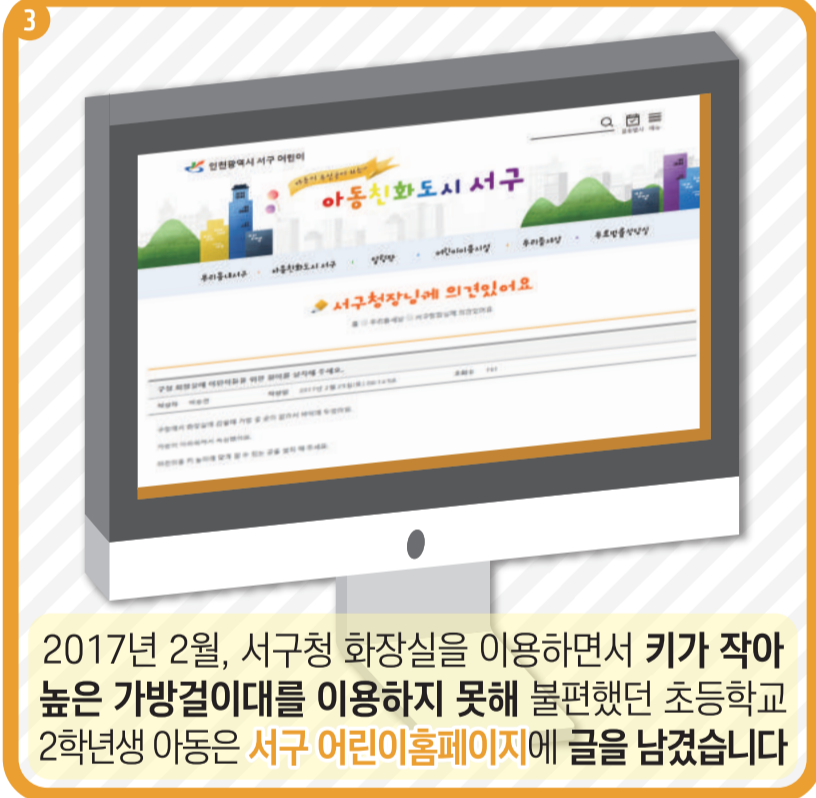
사업주 지원제도	지원 유형
고용창출장려금	고용촉진지원, 시간선택제 일자리 신규창출 지원, 정규직 전환 지원
고용안정장려금	시간선택제 일자리 전환 지원, 대체인력지원, 근로조건개선 지원
고용유지지원금	고용유지지원
청년내일채움공제	인천북부고용복지*센터(540-5282, 5839)
모성보호	출산전후휴가급여, 육아휴직급여
그 외 지원금	임금피크제 지원, 60세 이상 고령자 지원, 세대간상생고용 지원

문의 인천서부고용복지\*센터 기업지원팀 ☎ 540-2050~2



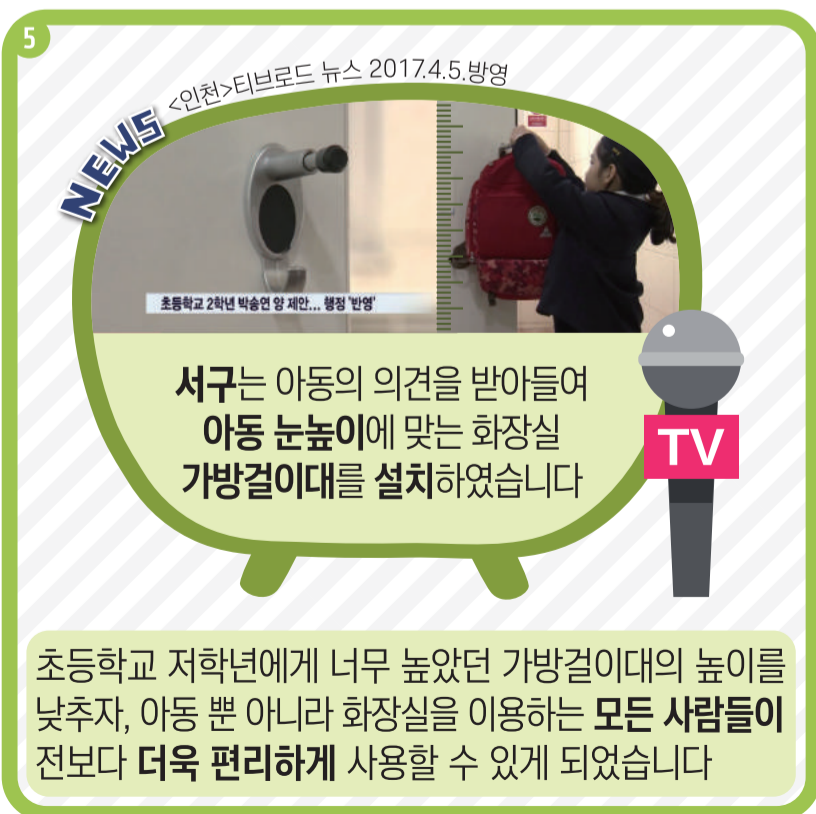


당신이 생각하는  
**120cm?**



구청 화장실에 갔을 때  
가방 걸 곳이 없어서 바닥에 두셨어요.  
가방이 더러워져서 속상했어요 ㅠㅠ  
"어린이들 키 높이에 맞는 가방걸이를  
설치해주세요~"

경인교대부설초등학교 2학년(현 3학년) 박송연



초등학교 저학년에게 너무 높았던 가방걸이대의 높이를 낮추자, 아동 뿐 아니라 화장실을 이용하는 모든 사람들이 전보다 더욱 편리하게 사용할 수 있게 되었습니다



아동의 시선으로  
도시를 바꿉니다

인천광역시 서구



서구 구립도서관 추천도서

책 읽기 좋은 5월, 책을 봄

검암도서관 사서 박유영



분홍문의 기적

강정연 | 비룡소

<행복한 우리 집>라는 나무판이 붙어 있는 분홍문에 살고 있는 가족에게 불의의 사고가 일어난다. 엄마가 잠깐 두부를 사러 갔다가 교통사고로 세상을 떠나자 부자(父子)는 엉망진창으로 삶을 살아간다.

어느 날 엄지공주처럼 작은 모습의 엄마와 72시간을 함께 보낼 기적을 만나게 된다. 이 기적을 통해 불량부자는 평범한 일상이 예전과는 다르게 고맙고 행복하게 느끼게 된다. 작가의 재미있는 상상력을 통해 가족에 대한 사랑과 일상에 대한 소중함을 느낄 수 있는 책이다.



(초등학생을 위한) 역사를 빛낸 100명의 정치인

장현주 | 소담주니어

백성을 하늘처럼 섬긴 정치인, 청렴을 실천한 정치인, 불의에 맞서 정의를 지켜 낸 정치인, 역사를 빛낸 정치 라이벌, 외교로 나라를 구한 정치인 등 총 10개의 주제로 나누어 인물에 관한 정보를 담고 있으며, 어렵게 느껴지는 정치 관련 용어도 한자어 풀이를 통해 쉽게 이해할 수 있도록 구성되어 있다.

나와는 상관없는 일처럼 멀게만 느껴지는 '정치'와 '정치인'에 대해 이해하고 '바른 정치'와 '좋은 정치인'이 우리의 삶과 역사를 어떻게 바꾸고 빛냈는지 알 수 있다.



인천 **채 이야기**  
인천문화재단 한국근대문학관  
학예연구사 함태영



기에는 간 데 없고  
욕정의 흔적만이, 권번

이영태 저 | 한겨레출판 | 2015. 12. 발행

아주 흥미로운 책이 있다. 기생(妓生)에 대한 책인데, 책의 처음부터 끝까지 인천의 기생과 그 주변의 일들이 다양한 사진과 도표, 이미지 자료와 함께 쉽게 설명되어 있다. 이번에 소개하는 『기에는 간 데 없고 욕정의 흔적만이, 권번』이란 책은 인천의 기생과 권번만을 다루고 있지만, 아마 근대 시기의 기생과 그 다양한 풍속에 대해 일반인들도 편안하게 읽을 수 있는 거의 유일한 책이라고 할 수 있다.

이 책의 제목인 '권번(券番)'은 일제강점기에 존재했던 독특한 제도로, 직업적 기생을 길러내던 교육기관이자 기생의 활동을 관리하던 조합을 가리키는 일본식 명칭이다. 조선 시대에 전통 예술인이었던 기생은 1908년 일제 통감부의 '기생단속령'과 '창기단속령' 공포 후 권번 소속이어야만 활동이 가능했다. 전국 곳곳에 권번이 있었는데, 그 중 유명했던 것은 기생양성소인 기생학교까지 두었던 평양의 기성권번과 서울의 조선권번이었다. 한 세기 전 인천에도 용동권번이 있었는데, 현재의 동인천길병원에서 애관극장 뒤편 일대가 그 소재지였다. 지금도 용동 칼국수골목길에는 한자로 '龍洞券番'이라 새긴 계단이 있는데, 일제강점기 이곳은 인천 최대의 유흥가이자 환락가였던 것이다. 지금은 드라마나 영화 속에서밖에 볼 수 없는 기생들은 어떤 과정을 거쳐 기생이 되었고, 놀음을 나가면 과연 얼마를 받았을까. 그들은 하루 일과가 어떠했을까. 인천의 용동 권번에는 어떤 기생들이 있었을까. 일제 패망 후 군정과 산업화의 시대를 거치며 용동권번의 기생들은 어떤 길을 걸었을까. 이 책은 용동권번과 그곳에 소속된 기생들을 주 내용으로 하지만, 시키시마 유곽(數島遊郭)부터 아직도 없어졌다는 소식이 들리지 않는 송의동 엘로우하우스까지 백 년에 걸친 인천 '화류계'의 역사를 더듬는다. 용동권번의 기생들은 타 지역과는 달리 시조와 잡가를 연행했고 경성과 황해도 호남 지방의 잡가도 부르는 등 서울과 평양의 메이저 권번 못지 않은 출중한 능력의 소유자들이었다. 한국의 근현대 영화계를 풍미한 여배우 복혜숙도 용동 권번 출신임은 잘 알려져 있지 않다. 이처럼 이 책은 의외의 사실들을 알 수 있는 깨알 같은 재미도 쏠쏠하다.

석남도서관

「우문冊(책)답 : 헌법+인문학」 운영

매월 마지막 주 수요일 '문화가 있는 날'과 연계하여 인문학 강의를 운영합니다.

운영일시 5.30.(수) 19:00~21:00

운영대상 중학생 이상 구립도서관 이용자 20명

운영장소 석남도서관 3층 다목적실

운영내용 알기 쉬운 실생활 속 헌법과 인문학을 배우는 수업

참가비 무료

강사 조유진

「청소년을 위한 헌법 길잡이, 처음 읽는 헌법」 저자



문의 | 석남도서관 ☎ 575-2600

검단도서관

「오월애도서관」 운영

5월 가정의 달을 기념하여 아동권리 프로그램을 운영하오니 관심 있는 분들의 많은 참여 바랍니다.

운영기간 5.3.(수)~5.31.(목)

운영대상 도서관 이용자 및 관내 지역 주민

운영내용 아동권리를 주제로 한 도서전시, 교육 등 다양한 독서문화행사

- 5.3.(수)~5.31.(목) 아동권리 주제도서 전시

- 5.11.(금) 월드비전 세계시민교육

- 5.18.(금) 굿네이버스 희망가방 만들기

※ 도서관 내부 사정에 의해 행사내용이 변경될 수 있음

참가방법 구립도서관 홈페이지 내 독서문화행사 게시판 신청(http://www.isssl.go.kr)



문의 | 검단도서관 ☎ 561-4117

신석도서관

마을디자인 프로그램  
「어린이 건축학교」 1기 운영

책과 함께 배우는 마을과 도시, 건축이야기! 건축을 통해 수학과 공학을 배우고 내가 원하는 마을과 도시를 만들어볼 수 있는 시간입니다. 관심 있는 아동의 많은 참여 바랍니다.

운영기간 5.4.(금)~5.26.(금)

운영대상 초등학교 1~3학년, 15명

운영내용

- 마을과 도시를 탐색하고, 구성하는 요소를 알아보기

- 공간의 입체적인 경험을 표현하는 방법 익히기

- 내가 원하는 마을과 도시모형 만들기

참가신청 4.10.(화)~5.3.(목) / 선착순 마감

참가비 무료

참가방법 구립도서관 홈페이지 내 독서문화행사 게시판 신청(http://www.isssl.go.kr)



문의 | 신석도서관 ☎ 571-9457

인천서구문화재단  
5월 기획공연

스토리텔링 콘서트, 안데르센

안데르센의 삶과 동화를 연극, 무용, 음악공연 등으로  
다양하게 접목시킨 새로운 가족 콘서트  
※ 공연 1시간 전, 로비에서 어린이를 위한 이벤트 진행 예정

일시 5.5.(토) / 오전 11시, 오후 2시

장소 인천서구문화회관 대공연장

공연자 뮤지토리

티켓 예매 및 문의 서구문화회관 ☎ 579-1160



작은음악회 - 어린이 시네마 콘서트

어린이의 눈높이에 맞춘 영화음악  
클래식 콘서트. 아이들이 흥미를  
가질 수 있는 영화음악을 바탕으로  
영상, 연주와 함께 각 악기의 음색  
을 들려주는 해설로 구성되어 공연  
을 즐기는 동시에 배움도 있는 특  
별한 시간을 선사



일시 5.30.(수) 오전 10시 30분

장소 인천서구문화회관 대공연장

공연자 JLART(피아노 작편곡 이지혜, 첼로 성지송, 비올라 이혜진,  
바이올린 이수연, 클라리넷 최우영)

티켓 1만 원

티켓 예매 및 문의 엔티켓 ☎ 1588-2341

문의 서구문화재단 기획경영팀 ☎ 070-4237-6940



윤문식의 싸가지 흥부전

'흥부'는 선(善)의 상징, '놀부'는 악(惡)의 상징이었으나  
새로운 시대에 요구되는 인물형에 대한 유쾌한 재해석

일시 5.22.(화) / 오후 2시, 5시

장소 인천서구문화회관 대공연장

공연자 극단시민극장

티켓 예매 및 문의 서구문화회관 ☎ 579-1160



05 May  
기타 문화공연

관람료 유료

예매처 인터파크티켓(ticket.interpark.com)

장소 엘림아트센터  
(서구 경서동 950-14 엘림존 6층)

문의 289-4275

- 5월 6일 일요일 오후 4시
- 5월 12일 토요일 오전 11시, 오후 2시
- 5월 12일 토요일 오후 7시30분
- 5월 13일 일요일 오후 4시
- 5월 17일 목요일 오후 7시30분
- 5월 20일 일요일 오후 4시
- 5월 27일 일요일 오후 4시

French Impressionism 프랑스 인상주의 음악여행  
그림 읽어주는 베토벤-김홍도 편  
김효중 오르간 독주회  
오유경 피아노 독주회  
스타인웨이 위너 프라이즈  
정재운 첼로 독주회  
이정미 오르간 독주회

