



원신근린공원 물놀이장

- 02 기획**  
서구와 함께하는 안전한 여름,  
시원한 여름
- 04 서구 소식**  
구민을 위한 다양한 정책
- 05 의회 소식**  
서구의회 견학 및 직업체험  
프로그램 운영
- 06 동네 탐방**  
검암경서동
- 07 포토에세이**  
가방들이 여행하는 검암역
- 08 우리 동네 이모저모**  
내 이웃과 더불어 사는 이야기
- 09 건강**  
우리 아이는 과연 잘 크고 있을까?
- 10 독자 마당**  
자랑스러운 쌀되 / 너의 집 이름은
- 11 아동친화도시**  
2018 지역사회 아동권리 존중 캠페인
- 12 알짜 정보**  
구민을 위한 소식
- 16 구인 정보**  
서구 구인 정보 안내
- 18 도서관**  
인천 책 이야기
- 20 문화·예술**  
서구문화재단 기획공연

서구청 소통 SNS

<http://noulnori.net>

<https://twitter.com/SmartSeogu>

[https://instagram.com/incheon\\_seogu](https://instagram.com/incheon_seogu)

<https://www.facebook.com/noulnori>

<https://story.kakao.com/ch/noulnori>

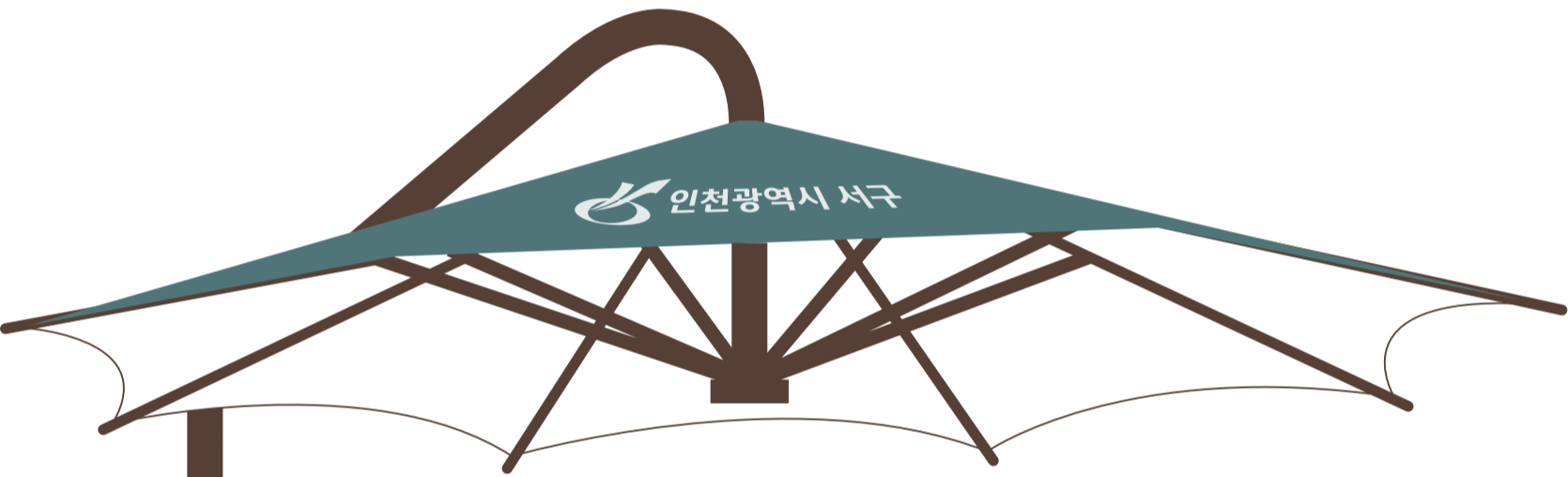
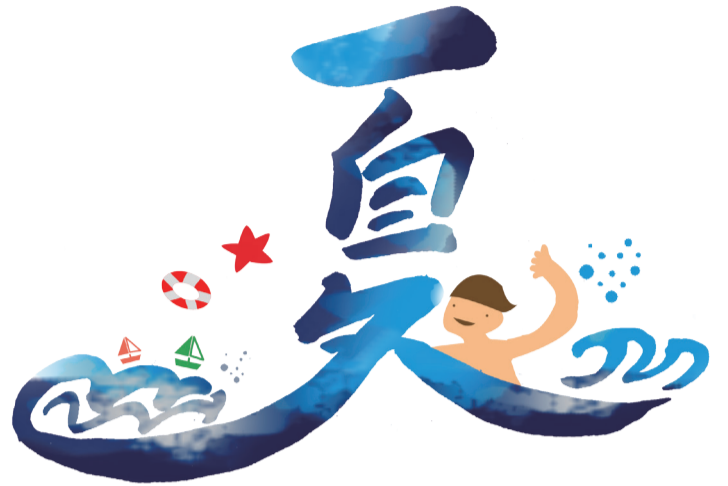
<http://post.naver.com/iseogu>

July 2018  
Vol.259



## 서구와 함께하는 안전한 여름, 시원한 여름

여름이 기다려지는 이유는 내리쬐는 태양과 뜨거운 공기를 이겨 낼 나만의 피서법이 준비되어있기 때문 아닐까요? 서구에서도 주민 모두가 안전하고, 시원한 여름을 날 수 있도록 다양한 피서법을 미리 준비했습니다. 거창한 계획이 없어도, 멀리 가지 않아도 우리 동네에서 시원한 여름을 맞이할 수 있습니다.



### 강한 햇빛을 피해보아요~ 폭염쉼터 그늘막 설치

횡단보도에서 교통신호를 기다리는 동안 강한 햇빛 및 도로의 열기로부터 잠시나마 벗어날 수 있도록 그늘막 쉼터를 확대 설치하였습니다. 2017년에 연회사거리, 완정사거리, 청라 롯데마트 일원 등 8개소를 시범설치 운영하였는데요. 올해는 총 67개의 폭염쉼터 그늘막을 설치했습니다. 성인 20명이 들어갈 수 있는 커다란 그늘에서 잠시나마 더위를 피해보세요.



## 온열 질환을 방지해요! 무더위 쉼터 운영

범정부 합동 '폭염 종합대책'에 따라 여름철 폭염 기간 중 더위에 취약한 사람을 보호하기 위해 무더위 쉼터를 운영합니다. 폭염에 취약한 노인과 거동이 불편하거나 신체가 허약한 사람, 무더위에 장기간 노출된 사람 등이 이용할 수 있습니다. 우리 동네 무더위 쉼터를 이용하세요.(서구 내 총 54개소 설치 운영 중)

※ 서구청 홈페이지(www.seo.incheon.kr)에서 54개 무더위 쉼터의 위치를 확인할 수 있습니다.



## 시원한 물속으로 풍덩~ 물놀이 시설 운영

시원한 물이 가득 담긴 풀장뿐만 아니라 스틸 넘치는 에어 슬라이드가 여름 방학기간 동안 설치된다고 합니다. 어린이 물놀이기구의 경우 개장 시간 동안 안전 관리요원이 상주하고, 소독도 수시로 진행된다고 하니 안전하게 물놀이를 즐길 수 있습니다.

우리 동네에도 워터파크가?



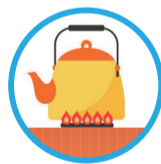
장소	일정	운영내용
서구 사계절별매장	7. 7.~8. 19 44일간	물썰매장, 야외풀장 개장시간 : 10:00~18:00 우천시 휴무(예정) 성인 6,000원, 청소년·어린이 4,000원 물썰매장, 야외풀장, 유로번지 등 운영
초은초 운동장 (청라에메랄드로 33)	7. 28.~8. 3. 7일간	어린이 물놀이장 개장시간 : 10:00~17:00 (수영 50분, 휴식시간 10분 운영) 우천시 휴무(예정) 에어풀, 에어슬라이드 운영 / 무료
검단배수지 (가현로 163-11)		
가정초 운동장 (장고개로 336-1)	8. 5.~8. 11. 7일간	물놀이장(어린이 놀이시설) 개장시간 : 10:00~16:50 (소독을 위한 휴식시간 일7회) 매주 월요일 휴무, 우천시 휴무(예정) / 무료
경서근린공원 (경서동 996)		
원신근린공원 (신현동 산33일원)	7. 18.~8. 31. 55일간	물놀이장(어린이 놀이시설) 개장시간 : 10:00~16:50 (소독을 위한 휴식시간 일7회) 매주 월요일 휴무, 우천시 휴무(예정) / 무료
가정어린이공원 (가정동 494일원)		
늘푸른공원 (경서동 834-126)		

## 건강한 여름을 보내요. 감염병 관리

### 수인성/식품매개 감염병 예방법



흐르는 물에  
비누로 30초 이상  
올바른 손씻기



물은 끓여  
마시기



음식  
익혀먹기



위생적으로  
조리과정  
준수하기



채소, 과일은  
깨끗한 물에 씻어  
껍질 벗겨먹기



설사증상이 있는  
경우는 음식 조리  
및 준비 금지



모기퇴치  
국민행동  
수칙 7가지



집 주변  
고여있는 물  
없애기



질은 향수나  
화장품  
사용 자제



야외활동 시,  
밝은 색의  
긴 옷 착용



모기퇴치제  
올바르게  
사용하기



과도한 음주  
자제하기



야외활동 후,  
반드시 샤워  
하고 땀 제거



잠들기 전,  
집안  
점검하기



2018년도 구민을 위한 다양한 정책들을 살펴봅니다.  
구민 입장에서 정책으로 만들고, 지속적으로 추진하겠습니다.



## 서구 세어도, 행안부 '2018년 휴가철 찾아가고 싶은 미지의 섬' 선정

서구 '세어도'가 행정안전부에서 주관한 '2018년 휴가철 찾아가고 싶은 33섬' 중 '미지의 섬'으로 선정됐다.

행정안전부에서는 섬 관광자원 활성화를 위해 섬·관광 전문가 등으로 구성된 심사단이 가족, 단체 단위 관광객의 취향을 고려해 놀섬, 실섬, 맛섬, 미지의 섬, 가기 힘든 섬 등 5가지 테마로 33개의 섬을 선정했다.

풍경과 자연경관이 아름답지만 그동안 잘 알려지지 않아 신비의 섬인 '미지의 섬'으로 선정된 세어도는 서구의 유일한 유인도다.

세어도는 '가늘고 길게 늘어선 섬'이라는 뜻이며, 아름다운 해안풍경과 산림경관이 어우러진 둘레길이 5km 조성돼 있

고 갯벌생태체험을 진행하고 있다. 세어도는 여객선이 운항되지 않아 서구청 홈페이지에서 출발 3일 전까지 행정선(정서진호) 탑승 예약 후 입도(36명/1일)가 가능하다. 서구 관계자는 "2018~2021년까지 확보된 40억 원의 사업비로 세어도의 정주여건 개선과 주민 소득창출을 통해 도시민들을 위한 휴양 공간을 조성할 계획이며, 이번 휴가철 찾아가고 싶은 섬으로 선정된 것을 계기로 널리 홍보돼 우리 구의 새로운 관광명소로 거듭나길 기대한다"고 말했다.

문의 경제에너지과 ☎560-4453

## 서구, 우기철 집중호우 대비 하수시설물 집중정비



서구는 우기철 집중호우에 대비하여 지난달 20일까지 배수불량 하수관로와 빗물받이 등 하수시설물에 대한 집중정비를 추진했다고 밝혔다.

현재 상습침수지역인 검암 이마트 앞 드림로의 배수시설 추가 확충과 중봉대로 신북항고가교 일원 하수관로 교체, 원당동 유연사거리 일원 하수관로 준설을 시행해 국지성 집중호우에 대비한 하수시설물에 대한 정비를 완료했다.

앞으로 동 행정복지센터와 자체점검을 통해 조사된 배수불량 빗물받이 정비와 하수관로 준설을 6월말까지 완료하고, 우기철 집중호우에 대비한 비상체계를 구축해, 비상 상황에 대한 신속한 대응으로 침수예방에 총력을 기울일 계획이다.

서구 관계자는 "도로의 빗물받이는 이물질이 쌓이면 우수 유입을 차단해 적은 비에도 침수가 발생 할 수 있으니, 빗물받이 뚜껑에 쓰레기나 이물질을 버리지 말아야 침수를 예방할 수 있다"고 말했다.

문의 건설과 ☎560-4532

## 서구문화재단 창립 6개월, '순풍에 돛 달아'

서구문화재단이 출범 6개월여 만에 11개의 국비 공모사업을 확보하는 등 상당한 성과를 거뒀다. 서구문화재단은 '품격 높은 문화예술로 구민이 행복한 서구'라는 목표를 설정하고 올해 '다양한 문화복지의 확대'를 목표로 8개의 정책방향, 29개 과제를 설정하여 다양한 문화예술사업을 추진하고 있다. 문화재단이 설정한 8개 정책방향은 조직의 조기 안착, 예술인 및 구민 문화복지 확대, 생활문화 활성화, 특화프로그램 개발, 서구문화회관 운영 활성화, 구립예술단 운영 활성화, 운영재원의 확대 및 다각화 등이다. 문화재단은 조직의 조기 안착을 위해 서구문화예술 중장기발전계획을 인천발전연구원 에 의뢰해 진행 중이며, 외부와의 소통을 위한 홈페이지 구축(www.iscf.kr), 조직의 정체성을 나타내는 이미지(CI)를 확정하는 등 설립초기의 업무들을 신속하게 진행했다.

재단창립 기념공연으로 지난 3월 KBS 교향악단을 초청해 전석매진이라는 기록을 만들어 냈으며, 5월에는 가정의 달을 맞아 어린이날 특별공연으로 '안데르센', 어르신 을 위한 '윤문식의 싸가지 흥부전'을 개최했고, 매월 마지막 주 수요일 "문화가 있는 날"에는 작은 음악회를 개최한다. 이뿐만 아니라 어린이 청소년의 예술 및 예술공간 등의 접근성 확대, 체험, 감성교육을 위해 '꿈다락 토요문화학교'를 개설해 예술감상교육 '모여라 클래식 캠프', '무대 속 이야기' 등 공연장 체험, 공연관람, 연극놀이 등을 매 주 토요일에 개최한다. 서구문화회관은 앞으로 '백설공주를 사랑한 난장이'(7월 20-21일), 코리아심포니 오케스트라(8월 14일), 벽속의 요정(10월 5일), 바보 리어(10월 18일) 등의 공연을 계획하고 있다. 또 서구문화 예술인의 작품 발표 기회 확대를 위해 서구문화예술인회, 서구문화원 등과 함께 '서곶예술제'를 준비하고 있다.



문의 서구문화재단 ☎070-4237-6940



## 의회 서구의회

우리 서구의회는 늘 구민과 함께 하며,  
모두가 꿈꾸는 희망차고 행복한 도시를 만들어 갑니다.



### 서구의회 견학 및 직업체험 프로그램 운영

서구의회는 관내 초·중·고등학생 등 서구민을 위한 '의회 직업체험 및 견학 프로그램'을 운영합니다. 기초의회의 기능과 역할에 대한 교육을 통해 의회의 중요성을 알리고 주민과 소통하는 열린 의회를 구현하고자 하며 자유학년제 시행에 따른 청소년 맞춤형 교육 프로그램을 운영코자 하오니 구민 여러분의 많은 참여 바랍니다.

**신청방법** 전화문의 → 신청서 작성 → 견학 및 직업체험

**신청문의** 서구 의회사무국 의정홍보팀 ☎ 032-560-5852

#### 신청내용

구분	직업체험	견학
기간	수시(비회기 중)	수시(비회기 중)
시간	평일 14시~16시(120분)	평일 14시~15시(60분) 또는 15시~16시(60분) 중 선택
대상	초등생 고학년(4~6학년) 및 중학생	초·중·고등학생 및 일반주민
인원	1회당 30명	1회당 30명
신청횟수	1교당 연간 2회	1교당 연간 2회
체험장소	본회의장	본회의장 및 상임위원회실
소요시간	120분	60분
체험내용	<ul style="list-style-type: none"> <li>• 의회의 기능과 역할 교육</li> <li>• 모의의회 시연</li> <li>• 구의원과의 대화</li> </ul>	<ul style="list-style-type: none"> <li>• 의회의 기능과 역할 교육</li> <li>• 본회의장 및 상임위원회실 시설 견학</li> </ul>

의회사무국 의정홍보팀 ☎ 560-5852

검암경서동 탐방 | 검암동편 |



검바위



검바위역



경인아라뱃길



검암역



서해5도 수산물복합센터

상전벽해(桑田碧海). 검암(黔岩)하면 떠오르는 단어입니다. 생각나는 단어가 또 있습니다. 과거를 표현할 때 흔히 쓰는 ‘아날로그’와 세상의 편리함을 담은 최첨단을 나타내는 ‘디지털’입니다. 디지털은 현대를 나타내지만 과거인 아날로그를 모태로 하고 있습니다. 검암이 그렇습니다. 논과 밭이 즐비했던 시골마을인 검암은 과거의 모습보다는 서구에서 사람들이 가장 많이 모이고 활동하는 최고로 역동적인 동네가 됐습니다.

흔히들 역(驛)을 낀 제법 가치 있는 자리를 역세권(驛勢圈)이라고 합니다. 검암은 역세권의 신조어인 물세권(物勢圈)과 관세권(觀勢圈)까지 포함한 그야말로 물류와 관광의 중심이라고 할 수 있습니다.

하나의 동에 두 개의 철도 노선이 지나기도 흔치 않지만 검암은 공항철도 검암역과 인천지하철 2호선 검바위역을 품고 있습니다. 공항철도 검암역은 김포공항과 서울역을 연결하는 것은 물론 KTX를 타고 부산이나 대구 등을 오갈 수 있는 인천의 유일한 KTX 승차역입니다. 여기에 경전철이지만 수송객 1억 명 돌파를 눈앞에 둔 인천지하철 2호선이 검바위역을 지나면서 교통의 중심지로 부상하고 있습니다.

서해와 한강을 잇는 경인아라뱃길은 최근 남북과 북미정상 회담으로 형성된 대화 분위기 영향 때문에 남북 수산물 교역지로 주목되며, 관광은 물론 물류의 중심지로 떠오릅니다. 검암역 바로 뒤편에는 서해5도 어민들이 매일 공수하는 싱싱한 자연산 횡감을 판매하는 서해5도 수산물복합센터가 자리해 검암의 또 다른 명소로 자리 잡았습니다.

깜짝 놀랄 만큼 발전한 검암은 여러 이름이 모아진 지명입니다. 상동(上洞)으로 산 아래 있는 마을이라는 의미의 ‘바로뫼촌’과 거대한 검은 바위가 있어 붙여진 중동(中洞)인 ‘검바위’, 하동(下洞)인 ‘간재울’ 등 세 개의 자연취락이 있었으며 조선 정조 때 검암리로 등재됐다고 합니다. 일제강점기 때는 우라바에쵸(瓜生町)라는 일본식 이름으로 불리기도 했지만 광복 후 지금의 검암동이 됐습니다. 자칫 일본이름으로 불릴 뻔했습니다. 검암동에는 주산인 허암산(虛庵山) 있는데 이는 조선조 연산군 때 허암(許庵) 정희량(鄭希良)이 은둔했던 곳이라 해서 허암산 또는 허암봉이라고도 부릅니다. 또 허암산 서쪽 기슭에 검은 색을 띤 큰 바위가 있어 사람들이 검바위라 불렀다고 하는데 서인천고등학교 담장 옆에 둘레 약 20m의 검은 바위가 있어 주민이라면 둘러볼만 합니다.

글 한동식 편집위원

# 가방들이 여행하는 검암역

글·사진 / 소설가 김진초

시크하게 은빛 날개를 편  
우주기지에  
푸른 하늘이 쏟아진다.  
언제 지나갔는지 모를 수채화 붓꼬리에  
매달린  
흰 구름은 나른함에 지쳐 점점 기우는데  
사람들을 가득 담은 가방, 사르비아색 버스가 마약 들어선다.

사람들은 모두 어딘가로 간다.  
철이와 메텔은 은하철도 999를 타고 안드로메다로 가고  
알바로 50만 루피를 모은 청년은 취업고지 대신 히말라야를 택하고  
무뚝뚝한 정형외과 의사는 총상환자들이 눈에 밟혀 팔레스타인 가자지구로  
향하고 효도관광 촌로들은 김치에 머르치고추장에  
바리바리 싸들고 우왕좌왕이고

인천국제공항철도 A07번  
인천도시철도2호선 I207번  
여기는 떠나는 자와 돌아오는 자가 환승하는 정거장  
김포공항 12분, 홍대 25분, 서울역 32분,  
주안 23분, 인천시청 28분,  
사통팔달 서서 가도 만만한 검암역

평창동계올림픽 후 안드로메다로 가버린 KTX  
안드로메다로 여행을 떠난 KTX가 돌아올 날은 과연 언제일지  
사르비아꽃 불타는  
콩지 빨아먹으며 셈을 하는데

KTX가 없어도 사람들은 떠난다.  
커다란 캐리어를 끌고 어디론가 떠난다.  
사람보다 더 많은 가방들이 여행을 떠나는 검암역  
은빛 우주기지 속으로 사람들이 사라지고  
사람보다 더 많은 가방들이 사라지고  
더위를 피해 훌쩍 올라간 하늘은  
떠나는 봉새에게 길을 터주려 몸을 움찔거리고  
가물가물 조는 흰 구름 이마에 송송 돌아난 땀방울이 평화로운  
여기는 환승역.  
지금 그대는 어떤 가방을 들고 계신지요?  
어떤 인생으로 갈아타고 싶으신지요?





# 우리 동네 이모저모

## 연희동

### 서구 서곶자율방범대, 사랑의 쌀 전달식 개최



지난달 27일 서곶자율방범대는 연희동 서곶자율방범대 초소에서 사랑의 쌀 200포를 지역 내 도움이 손길이 필요한 이웃을 위해 연희동 행정복지센터에 전달했다. 관내 기초수급자, 차상위계층과 복지사각지대에 있는 비수급 빈곤층 등에게 전달될 예정이다.

연희동 행정복지센터 ☎ 560-3036

## 신현원창동

### 인천서구청년회 대성베르힐 경로당에 40인치 TV전달



인천서구청년회는 지난달 23일 신현동 대성베르힐 경로당을 방문해 경로당 창립 축하와 동시에 어르신들이 여가를 보내시는데 도움을 드리하고자 서구청년회 회원들과 함께 40인치 LED TV를 전달했다.

신현원창동 행정복지센터 ☎ 560-3115

## 석남2동

### 석남산업공단과 함께하는 합동 대청소 실시



지난달 23일 석남2동은 석남산업단지공단 직원과 자생단체원 및 주민들 70여 명과 함께 석남산업공단 환경정비를 실시했다. 우기를 대비해 산업공단의 환경정비를 목적으로 석남산업공단 공한지와 이면도로에서 집중적으로 진행됐으며, 쓰레기 무단투기 근절과 청소 취약지 정비를 위한 주민홍보도 같이 했다.

석남2동 행정복지센터 ☎ 560-3144

## 가좌4동

### (주)대성축산 저소득 가정을 위한 '영양식품' 전달



가좌4동 행정복지센터는 지난달 3일 관내 (주)대성축산의 후원으로 저소득 한부모 가정과 장애인 가정에 영양식품(훈제돼지고기, 200팩)을 전달했다. (주)대성축산은 부모의 취업으로 충분한 영양섭취에 어려움을 겪고 있는 아동가정과 거동이 불편한 장애인 가정에 2017년부터 현재까지 영양식품을 지원하고 있다.

가좌4동 행정복지센터 ☎ 560-3387

## 가좌1동

### 가좌1동 소재 요식업체 2곳, 이웃사랑 후원금 기탁



지난달 21일 가좌1동 소재 요식업체 2곳 명가김밥과 성원멸치국수에서는 지정기탁 후원금을 가좌1동 행정복지센터에 전달했다. 이날 전달된 후원금은 인천사회복지공동모금회를 거쳐 관내 어려운 가정 2세대에 매월 각각 3만 원씩 3년간(年 72만 원) 지원될 예정이다.

가좌1동 행정복지센터 ☎ 560-3193

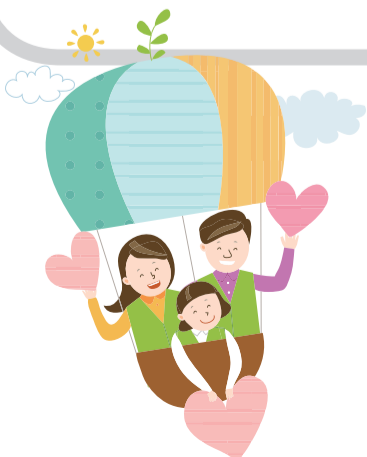
## 석남3동

### 석남3동 '화재 없는 안전마을' 지정 행사



지난달 24일 석남3동 3동 마을일대가 서구에서 14번째 「화재 없는 안전마을」로 지정됐다. 이날 행사에는 석남3동 행정복지센터, 서부소방서, 한국가스안전공사 등이 참석하여 화재 없는 안전마을 헌판 제막, 통장에게 명예소방관 위촉장 전달, 109가구에 기초소방시설인 단독경보형감지기 및 소화기를 보급하여 안전 생활환경을 조성했다.

석남3동 행정복지센터 ☎ 560-3193



## 검단5동

### 바르게살기운동 검단5동위원회 사랑의 물품 지원

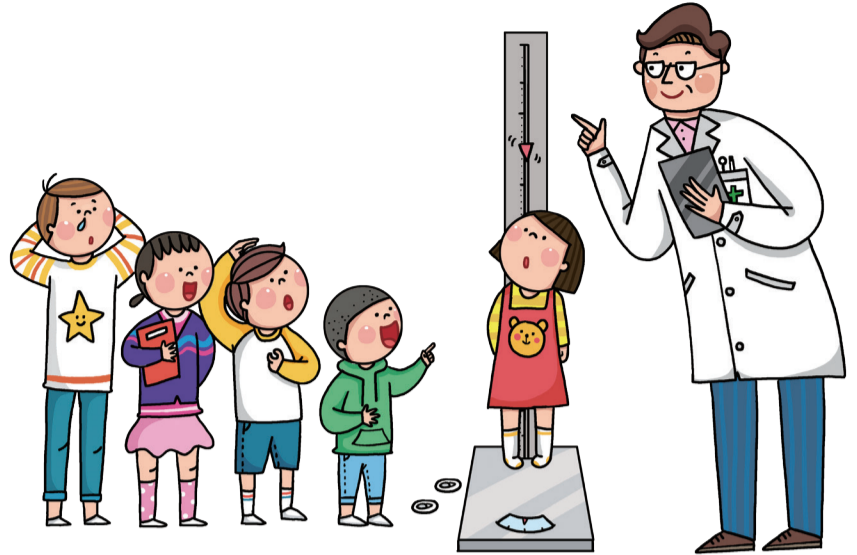
바르게살기운동 검단5동위원회는 지난달 23일 가정의 달을 맞아 관내 노인요양시설인 온정의집과 오류동성당을 방문해 사랑의 물품을 후원 전달했다. 이번 행사는 이웃사랑운동 실천 목적으로 소외되기 쉬운 저소득층을 위해, 해당 시설에 필요한 물품을 사전에 수요 조사를 해 온정의 집과 오류동성당에 전달했다.

검단5동 주민센터 ☎ 560-3278



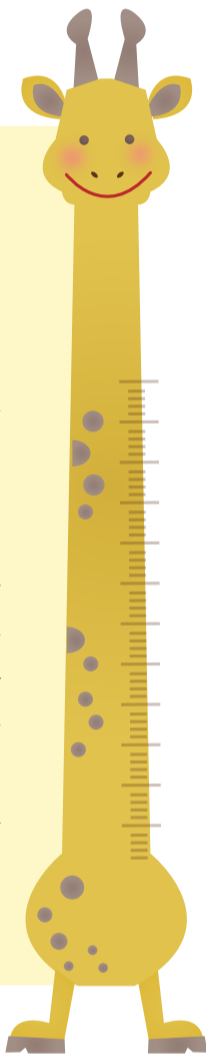
# 우리 아이는 과연 잘 크고 있을까?

어느새 1학기가 지나갔습니다. 부모님은 새로운 친구들과 사이에서 우리 아이가 잘 어울리고 잘 지내고 있을지 순간순간 불안해지곤 합니다. “우리 애는 과연 잘 크고 있을까?” 우리 아이의 성장에 대한 궁금증을 하나하나 풀어봅니다.



## 정상적인 성장이란?

태어나서부터 성인이 될 때까지 2번의 급 성장기를 거치게 되는데요. 출생 후만 2세까지가 성장이 가장 급격히 일어나는 제1 급성장기입니다. 평균 50cm 정도로 태어난 아이들은 돌 까지 약 25cm의 성장을 하게 되고, 그 다음 1년 동안은 12~13cm 정도 더 자랍니다. 이후 사춘기 전까지는 연간 4~7cm 정도 자라다가 사춘기에 접어들면 다시 성장속도가 증가하는데 이때를 제2 급성장기로 부릅니다. 사춘기 후반부터는 성장속도가 감소하며 성장이 멈추게 됩니다.



<자료참조> 대한소아내분비학회

<도움말> 가톨릭관동대 국제성모병원 소아청소년과 이은별 교수

## 성장 장애에는 어떤 종류가 있나요?

의학적으로 저신장증은 같은 성별과 같은 나이의 아이들에 비해 키가 3백분위수(100명 중에서 작은 순서로 3번째) 미만인 경우를 말합니다. 현재는 키가 저신장증 범위에 들지 않더라도 연간 4cm 미만으로 자란다면 성장 장애가 있다고 할 수 있습니다. 정상 저신장에는 가족적 저신장과 체질적 성장지연이 비교적 흔하고, 그 외에 병적인 저신장증과 특발성 저신장증이 있습니다.

**가족성저신장** 가족들이 키가 작으며, 성장속도는 정상. 골연령도 나이와 비슷한 경우 사춘기도 다른 아이들과 비슷한 시기에 시작되고, 최종 성인 키도 작은 경향이 있습니다.

**체질성 성장지연** 또래보다 어리게 보이며 늦게 자라는 경향이 뚜렷한 경우 골연령이 어리고 사춘기 발현도 늦습니다. 그러나 성장속도는 정상이며, 부모님이 사춘기가 늦었거나 늦게 자란 경우가 많습니다. 사춘기에는 또래보다 작지만 성인기에 정상키가 될 가능성이 큼니다.

**병적인 저신장증** 성장장애를 유발하는 질환이 있는 경우 호르몬 이상, 염색체 또는 유전자의 이상, 골격계 이상 또는 만성질환 등이 있을 수 있습니다.

**특발성 저신장증** 원인을 알 수 없는 저신장증 병적인 저신장증이 생길 원인 질환이 없고 출생 시 키와 체중도 정상이었던 경우로 일부는 유전적 저신장증 또는 체질적 성장지연에 의해 발생합니다.

## 성장 검사를 받아보세요.

- 키가 같은 성별과 나이 또래에 비해 3백분위수 미만인 경우
- 성장속도가 1년에 4cm 미만으로 자랄 때
- 출생 시 키 또는 체중이 3백분위수 미만인 경우
- 만성 신질환, 심장질환, 장질환이 있거나 항암치료를 받았던 적이 있는 경우
- 시신경의 이상이나 구개열, 구순열 등 얼굴 중앙부의 이상이 있었던 경우

## 새집 증후군이란?

새 집(새 건축자재)에서 나오는 유해물질로 인해 거주자들이 느끼는 건강상의 문제 및 불쾌감을 말합니다.

## 어떤 영향을 끼치나요?

면역력이 낮고 민감한 사람의 경우에는 아토피, 두통, 천식 등이 발생할 수 있어 각별한 주의가 필요합니다.

## 새집 증후군 예방법은?

### 입주 전엔?

1. 외부와 차단하기(창문, 문 모두 닫기)
2. 거실 장, 붙박이 수납가구 등 모두 열기(보양지 모두 제거 후)
3. 난방 시스템 가동(35~40도, 난방 시스템 과열 주의)
4. 10시간 정도 난방 후(심할 경우 3일) 모든 문, 창문 열어 환기 시키기(2시간)

### 입주 후엔?

아레카야자, 행운목, 스킨답서스 등의 공기정화 식물을 키워서 새집 증후군 예방하기 (공기 중 오염물질들이 잎을 통해 흡수되어 광합성 과정을 거쳐 제거 / 잎을 통해 흡수된 오염물질이 식물의 뿌리로 내려가 뿌리 미생물에 의해 분해)

새집 증후군 없이  
새집으로  
이사가기



## 자랑스러운 쌀도

오순분 (웃우물로)

오늘도 쉬지 않고 쌀되는 여전히 쌀을 퍼주네요.

25살 때 시집갔는데 시부모님께서 쌀되는 주시며 내 아들하고 검은 머리 파뿌리 되도록 잘 살아라 하시던 말씀 아직도 기억하고 살아요. 세월은 벌써 흘러 내 나이 72살이에요. 45년이 넘어 긴 세월동안 쌀을 푸다 보니 나를 따라 쌀되도 늙어갑니다.

요즘 시장에 가면 살 수 있는 멋지고 좋은 그릇에 비해 보잘 것 없을지 모르지만, 내겐 최고로 자랑스럽고 세상에서 하나밖에 없는 쌀도입니다. 우리 어머니가 주신 쌀되는 검고 우글쭈글하지만, 더더욱 소중히 여기며 부모님께 늘 감사드리는 마음 잊지 않겠습니다.

지금 어머니는 돌아가시고 안 계시지만 쌀되는 계속 내가 사는 날까지 잘 쓰겠습니다.

어머님께서 주신 쌀되는 아직도 튼튼하고 자랑스러워요. 어머니 감사합니다.



## 너의 집 이름은

박은영 (이화로25번길)

나는 빌라촌에 산다. 서울의 유명한 고시촌만큼 뻣뻣한 건 아니지만 몇 년 전 새롭게 조성돼 주택은 없고 빌라들만 들어선 곳이다. 지나다니며 빌라의 이름을 보게 되는데 어느 날 문득 빌라 이름을 지은 건물주들의 마음이 궁금해졌다.

왼쪽은 해피하우스, 오른쪽은 행복주택. 두 건물주의 마음이 통했나 보다. 같은 업자가 지은 것 같진 않은데 뜻만 놓고 보면 같은 이름이다. 해피하우스가 먼저였는지 행복주택이 먼저였는지는 알 수 없다. 다만, 넓은 공터에 하나둘 빌라들이 들어설 때 비슷하게 지어졌을 거라는 추정밖에는.

어떤 게 먼저든, 세입자들이 들어와 살 때 행복하길 바라는 마음은 해피하우스 주인이나 행복주택 주인이나 똑같았나 보다. 어쩌면 행복주택 건물주도 처음에 이름을 해피하우스로 하려고 했었는지 모르겠다. 한글보다 영어 이름이 왠지 더 있어 보인다는 이유로 선호하는 경향이 있으니까. 그런데 먼저 들어선 해피하우스를 보고 안타까워하며 다른 이름으로 바꿔야 하나 고민했을 것이다. 하지만 아무리 생각해봐도 그 이름에 대한 마음이 단념되지 않아 순수하게 한글로 풀었는 지도.

또 다른 빌라는 이름이 '편안한집'이다. 이 건물주는 집이 얼마나 편안하길 바랐던 건지. 바람이 아니라 '집'하면 떠오르는 이미지를 건물 이름으로 붙인 걸까. 근데 누군가에게 집 주소를 알려줘야 할 때는 좀 민망할 수도 있겠다. "집 주소는 xx구 a로 x길 편안한집 203호요"

해피하우스든 행복주택이든 편안한집이든, 건물주들은 이 건물에 사는 모든 세입자들이 행복하고 편안하기만을 바랐음이 틀림없다.

하루 종일 시달렸던 바깥일과 사람들로 부터 지쳐 집으로 돌아왔을 때 모든 짐을 다 내려놓고 편안하게 쉬기만을. 누구든 이 건물에 사는 동안 무탈하기를. 좋은 일만 있기를. 행복한 추억만을 쌓기를. 얼굴도 모르는 건물주는 이미 오래전에 세입자들의 안녕을 빌었겠구나.

새삼, 건물주의 마음이 알아진다. 그래서……. 당신은 집에서 행복한가?



### Green 서구는 구민 여러분의 글을 기다립니다.

본인이 직접 쓴 재미난 에피소드, 따뜻한 우리 주변이야기 등 장르에 제한 없이 원고지 3매 이내로 작성하셔서 우편 또는 이메일로 보내주세요.

편집회의를 통해 채택된 원고는 3만 원 상당의 전통시장 상품권을 드립니다. 구민 여러분의 많은 참여를 바랍니다.

주소 인천광역시 서구 서곶로 307(심곡동) 서구청 홍보미디어과 홍보팀 「Green 서구」 담당자 앞  
이메일 pmk1015@korea.kr



### 독자마당에 Green 사진관 코너를 운영합니다.

서구를 배경으로 찍은 멋진 사진, 추억 사진, 혼자 보기 아까운 사진, 옛날 사진 등을 보내주세요. 사진과 함께 간략한 설명을 보내주시면 채택되신 분께는 소정의 상품권을 드립니다.

이메일 pmk1015@korea.kr  
※ 제출 시 사진, 사진 내용, 성명, 주소, 연락처를 꼭 기재하여 주시기 바랍니다.  
문의 홍보미디어과 홍보팀 560-4142



### 서구 문자알림 서비스 안내

각종 문화행사 등 다양한 서구소식을 문자로 보내드리고 있으니, 많은 신청 바랍니다.

문자발송 매주 1회(금요일)

신청방법 홈페이지, 방문(동 주민센터), 전화


문의 홍보미디어과 미디어팀 560-4428



**일곱빛깔 아동권리**란? 유니세프 아동친화도시 6개 추진영역(놀이와 여가, 참여와 시민권, 안전과 보호, 보건-사회서비스, 교육-교육환경, 사생활-가정환경)과 실행기반을 무지개의 일곱 빛깔처럼 일곱가지의 아동권리가 조화롭게 잘 지켜지고 존중되는 서구를 만들기 위해 추진하고 있는 아동 권리 존중 캠페인입니다.

서구 아동권리 존중 캠페인 HISTORY~

2016년도부터 아동권리가 존중되고 실천되는 지역사회를 만들기 위해 주제가 있는 아동권리 존중 캠페인을 진행하고 있습니다.

2016년	2017년	2018년
 <b>권리가 꿈틀꿈틀</b>	<b>「서구, 아동권리의 빛을 켜자!」</b>	<b>일곱빛깔 아동권리</b>

아동친화도시 초기년도의 시작단계를 의미

아동권에 대한 생각의 빛을 밝히는 발전된 단계를 의미

유니세프 아동친화도시 인증의 첫 해로, 아동권리가 존중되는 서구를 의미

2018년 아동권리 존중 캠페인

※일정 변동 가능

일시	행사명	장소
8. 11.(토) 14:00~17:00	서구청소년 어울림마당&주말영어광장	청소년수련관
9. 8.(토) 14:00~17:00	서구청소년 어울림마당&주말영어광장	청소년수련관
10. 20.(토) 11:00~16:00	서구복지박람회	아시아드주경기장
10월 중(예정)	아동이 행복한 축제	아시아드주경기장
10. 27.(토) 14:00~17:00	서구청소년 어울림마당&주말영어광장	청소년수련관



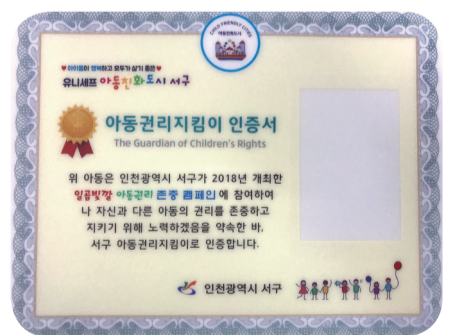
아동권리배움터



아동권리 롤렛O/X퀴즈



아동친화도시 로고 색칠



아동지킴이 인증서



서구 어린이 홈페이지 [http://www.seo.incheon.kr/open\\_content/child](http://www.seo.incheon.kr/open_content/child)

서구청 홈페이지 접속 : 어린이 전용 클릭문의 | 아동친화정책관 아동친화정책팀 032)560-5755





## 서구 구민을 위한 알짜 정보

생활  
정보



### 유·청소년 방학특강 롤러교실 운영 안내



**접수기간** 7. 16.~7. 27.(12일간)  
※6개반 90명 / 반별 15명을 정원으로 하며 선착순 접수 (참가 인원에 따라 통합 운영할 수 있음)

**접수방법** 인터넷 신청(서구청 홈페이지 [www.seo.incheon.kr](http://www.seo.incheon.kr))

**운영기간** 8. 6.~8. 17.(10일간) / 09:00~10:30

**장소** 연희·검단배수지내 롤러스케이트장, 청라X-게임장

**대상** 관내 거주 유·청소년

**지도강사** 직장운동경기부 감독 및 선수, 인라인 전문 강사선정

**교육내용** 기본자세, 스피드, 코너, 스타트, 정지 등 요령 강습

구 분	계	연희배수지	검단배수지	청라(X-게임장)
계	90	30	30	30
초급반	45	15	15	15
중급반	45	15	15	15

**문의** 문화관광체육과 체육진흥팀 ☎ 560-4133

### 정부보조금 부정수급 집중신고기간 운영

국민권익위원회 「복지보조금 부정수급 신고센터」에서는 정부보조금의 부정수급으로 인한 재정누수를 차단하고, 관련 부패행위 근절을 위하여 “정부보조금 부정수급 집중신고기간” 운영합니다.

**신고기간** 6. 1.~7. 31.

**신고대상** 5대 분야 정부 보조금 부정수급 관련 부패행위

- 일자리 창출분야(고용·노동) 보조금 부정수급
- 연구개발(R&D) 및 기술개발분야 보조금 부정수급
- 복지분야(요양급여, 복지시설, 어린이집 등) 보조금 부정수급
- 농·축·임업분야 보조금 부정수급
- 기타분야(여성가족·중소기업지원·환경·해양수산 등) 보조금 부정수급

**신고안내** 국번없이 110번 또는 1398번

**신고방법**

- 인터넷 : 국민권익위원회 홈페이지([www.acrc.go.kr](http://www.acrc.go.kr))
- 방문·우편 : 서울특별시 서대문구 통일로 87 NH농협생명빌딩(동관) 1층 「부정부패신고센터」
- 스마트폰 앱 : 국민권익위원회 '부패·공익신고' 앱

**문의** 감사실 감사팀 ☎ 560-4073

### 2018년도 정기분 재산세 납부 안내

**납기** 7. 16.~7. 31.

**납세의무자** 2018. 6. 1. 현재 주택, 건축물, 선박 소유자

**납부방법**

- 전국 은행 및 우체국에서 CD/ATM을 통한 신용·체크카드 납부
- 고지서에 기재된 가상계좌번호를 통한 실시간 납부
- 인터넷 납부 : [www.giro.or.kr](http://www.giro.or.kr), [www.wetax.go.kr](http://www.wetax.go.kr), [etax.incheon.go.kr](http://etax.incheon.go.kr)
- ARS 납부 ☎ 1599-7200, 1661-7200

**문의** 세무1과 재산세팀 ☎ 560-4209

### 양성평등주간 기념행사 개최

양성평등주간(7. 1.~7. 7.)을 기념하여 구민들에게 양성평등주간의 의미를 널리 알리고 관심을 제고하기 위한 <2018년 양성평등주간 기념행사>를 개최합니다.

**일시** 7. 13.(금) / 11:00~16:30

**장소** 서구문화회관 대공연장 및 야외광장

**참여대상** 일반구민 및 여성단체회원 등

**주요행사**

- 식전공연(13:45)
- 기념식(14:00~15:00) : 양성평등 유공자 및 평등부부 표창, 장학금전달, 기념사·축사 등
- 양성평등주간 기념 공연(15:00~16:30) : 극단 오렌지컴퍼니 「여고동창생」
- 부대행사(11:00~16:30)
  - 여성단체활동 사진전, 출산친화 아이사랑 사진전, 네일아트 체험
  - 홍보 부스 : 폭력예방, 여성일자리 상담, 양성평등기금지원사업, 저출산 극복 및 인식개선 홍보 등

**주관** 서구여성단체협의회

**문의** 가정교육과 여성가족팀 ☎ 560-5732

### 납세자 권익보호 위해 '납세자보호관' 배치 안내

지방세 관련 납세자의 고충민원을 해결하고 납세자의 권리를 보호하기 위해 '납세자보호관'을 기획예산실에 배치합니다.

#### 신청방법 및 내용

- 구청 홈페이지를 통해 신청서양식을 다운로드 받은 후, 신청서 및 소명자료를 기획예산실 '납세자보호관'에게 우편 또는 방문 제출

[서구청 홈페이지(www.seo.incheon.kr) 민원 → 지방세 → 납세자보호관 클릭]

- '납세자보호관'이 접수 및 검토 후 처리 결과 회신

문의 기획예산실 법무팀 ☎ 560-4063

### 서부여성회관 2018년 3기 사회교육 수강생 모집

신청기간 6. 18.(09:00)~7. 11. 인터넷 선착순 접수

교육기간 7.2.~9.22. 3개월 과정(11주) / 하계방학 : 7. 30.~8. 4.(6일간)

교육대상 만18세 이상 인천광역시 거주자 ※ 전체 20% 남성수강 가능, 일부 강좌 제외

수강료 36,000원~60,000원(3개월분) ※교재·재료비 별도

신청방법 서부여성회관 홈페이지 로그인 후 수강신청(wiw.incheon.go.kr)

개설과목 8개 분야 69개 강좌

분 야	강 좌
자격증 취득교육	도배기능사, 수납정리전문가, 피부미용기능사, 한식조리기능사 등
취업·창업교육	네일아티스트, 일품손맛 반찬&찌개, 바리스타 등
IT전문교육	스마트하게 컴맹탈출하기, 쇼핑몰창업 및 운영, 전산회계 등
어학전문교육	생활영어회화, 초급일본어회화, 생활중국어회화 등
문화아카데미	월빙생활도예, 클래식 기타교실, 풍물난타, 라이브 캐리커처 등
웰빙건강교육	태보&다이어트, 댄스스포츠, 몸퍼기생활운동 등
주말교육	행복한 주말요리, 어린이 청소년 기타교실
특 강	쉽게 풀어보는 '부동산 경매', 실전 카페창업 가이드, 기초 미술드로잉 교실, 장애아동 Fun 건강댄스 교실 등

※자세한 개설과목은 서부여성회관 홈페이지를 참고하시기 바랍니다.

문의 서부여성회관 교육팀 ☎ 458-7360

### 서부여성회관 수영·헬스 회원 모집

모집기간 매월 넷째주 화요일(09:00)~수요일(18:00) 인터넷 선착순 접수  
정원미달시 현장추가모집

#### 8월 회원모집

- 7. 24.(화, 09:00)~7. 25.(수, 18:00) 인터넷 접수
- 7. 30.(월, 07:00)~8. 7.(화, 19:30) 현장 추가 접수

모집인원 69개반 2,205명

강습 및 이용료 (주3회)50,000원, (주2회)45,000원, 일일이용요금 3,300원  
(성인기준)

#### 접수방법

- 인터넷 접수 : 서부여성회관 홈페이지(wiw.incheon.go.kr)

- 현장 접수 : 서부여성회관 지하2층 안내데스크 방문

문의 서부여성회관 수영·헬스 안내데스크 ☎ 458-7388

### 제65회 찾아가는 명사초청 서구아카데미 [여행, 부모로서의 행복한 삶]

일시 6. 28.(목) / 14:00~16:00

장소 서구청 지하대회의실

명사 오소희

#### 약력

- 학력 : 연세대학교 경영학과 학사

- 저서 : 『내 눈앞의 한 사람(2018)』, 『엄마내공(2017)』, 『엄마, 내가 행복을 줄게』, 『욕망이 멈추는 곳, 라오스』, 『사랑 바보』 등 19권

- 강의내용 : 대한민국 엄마들이 사랑하는 '엄마 작가', '아이와 함께하는 세계여행'이라는 장르를 개척한 오소희 여행작가와 함께 떠나는 행복한 부모로서의 삶과 여행을 소개합니다.

문의 인재육성과 평생학습팀 ☎ 560-5914



### 검단선사박물관 기획특별전 개최

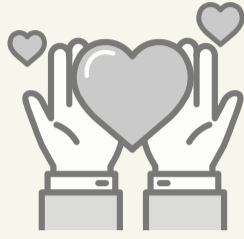
2018. 7. 24. 박물관 개관 10주년 기념 기획특별전 '그래서, 검단: 당신을 위한 우리 동네 안내서'(가제)를 개최합니다. 이번 전시회는 검단지역 8개 마을(마전동, 금곡동, 오류동, 왕길동, 대곡동, 불로동, 원당동, 당하동)의 콘텐츠를 지명, 지리, 인물, 문화재, 선사, 설화, 민속 등으로 선정하여 검단의 면면과 가치를 전시하고자 기획되었습니다. 이번 전시회에 구민 여러분의 많은 참여 바랍니다.

전시명	대상	인원
<그래서, 검단: 당신을 위한 우리 동네 안내서>(가제)	시민 누구나	제한없음
내용	기간	시간
검단지역 8개 마을 이야기를 통해 소개하는 우리 동네 사용설명서	7. 24.(화)~ 10. 21.(일)	9시~18시

※자세한 내용은 검단선사박물관 홈페이지(sunsa.incheon.go.kr)에서 확인 가능합니다.

문의 검단선사박물관 ☎ 440-6796

복지  
건강



**아동수당 사전신청 접수 안내**

2018년 9월부터 시행(6월 20일부터 사전신청 접수)

아동수당이란?

아동양육에 따른 경제적 부담을 경감하고 아동의 건강한 성장환경을 조성함으로써 아동의 기본적 권리와 복지를 증진하기 위해 도입되는 제도

**서비스 대상** 소득수준 하위90%(2인이상 전체가구 기준)의 만0~6세 미만(0~71개월)아동  
예)2018년 9월분 아동수당은 2012년 10월 출생아부터 지급

**서비스 내용** 아동1인당 월 10만 원 지급  
\*매달25일 지급(단, 토·일·공휴일은 그 전일 지급)

**사전신청 접수기간** 6. 20.~9. 30.

**지급개시** 9. 21.(추석 연휴로 조기 지급)

**신청방법** 아동 주민등록상 주소지 행복복지센터 방문신청 또는 온라인 신청

※아동의 보호자가 부모인 경우 온라인 신청 가능(부모의 공인인증서 필수)

※아동의 보호자가 부모가 아닌 경우 보호자 확인 등을 위해 아동의 주소지 행정복지센터 방문 후 신청(예 : 조부모, 위탁부모, 시설 입소 등)

**온라인 신청방법**

복지로 홈페이지(www.bokjiro.go.kr) 또는 복지로 모바일앱 이용

※모바일앱 : 안드로이드폰은 Google Play, 아이폰은 App Store에서 '복지로' 앱 검색 후 설치

**문의** 아동친화정책관 아동지원팀 ☎ 560-4420

**장애인 학대 예방을 위한 실태조사 및 학대 신고 안내**

장애인 학대 실태조사

**조사기간** 지속실시

**조사대상** 지적장애인 또는 자폐성장애인 단독 가구, 한부모 가구, 부모 중 지적·정신장애인 가구 등으로 구성된 기초 수급자와 차상위 대상자를 학대 피해 고위험 대상으로 선정한 대상자

- 조사대상 외 관할 지역주민 등으로부터 제보를 받은 학대가 의심되는 장애인
- 조사자 : 동 장애인담당직원이 직접 조사 실시 및 통장님 협조

학대 행위 발견시 긴급 조치사항 및 신고 안내

학대 행위가 추정되어 피해 장애인의 분리 및 긴급보호 조치, 현장조사 등이 필요한 경우에는 동 장애인 담당 및 장애인권익옹호기관에 신고(☎ 1644-8295)

**문의** 자립지원과 장애인복지팀 ☎ 560-4311

**여름철 감염병 예방을 위한 '올바른 손씻기' 방법**

손씻기는 감염병 예방의 가장 기본적인 방법으로 수인성·식품매개 감염병의 약 50~70%를 예방할 수 있습니다. 여름철 유행하기 쉬운 수인성·식품매개 감염병 및 호흡기 감염병 예방을 위해 흐르는 물에 비누로 30초 이상 올바른 손씻기를 생활화합시다.

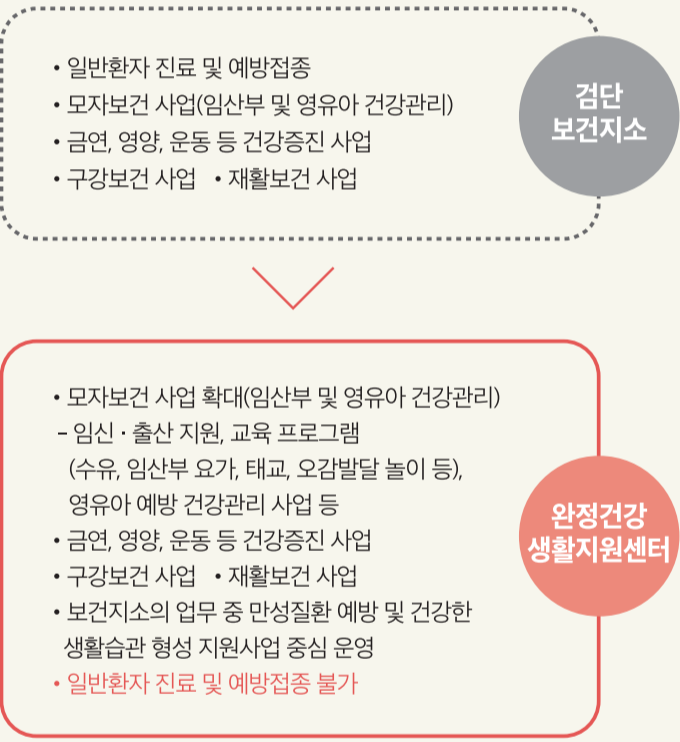
**문의** 보건행정과 감염병관리팀

☎ 560-5070



**검단보건지소 기능 전환 안내**

그동안 검단지역 주민의 건강증진과 질병을 관리하기 위해 운영되었던 검단보건지소가 2018년 7월 1일자로 안정건강생활지원센터로 전환됩니다.



**검단건강생활지원센터 바른자세 건강관리사업**

지역주민을 대상으로 올바른 자세 및 근골격계 관리 사업을 진행하오니 많은 이용 부탁드립니다.

**기간** 연중

**대상** 지역주민 누구나(아동청소년도 가능)

**내용**

- 아동청소년 바른성장 관리프로그램[신체발란스 분석 및 균형잡기]
  - 자세(체형), 보행, 족저검사를 통한 신체발란스 측정
- 불균형 신체교정을 위한 맞춤 운동상담 및 교육
  - 청장년 및 어르신 근골격계 관리 프로그램
  - 체성분분석, 신체평형평가, 다리근력측정, 자세측정을 통한 근골격계 진단
- 올바른 근골격계 관리를 위한 개별 맞춤 및 낙상예방 교육 실시

**장소** 검단건강생활지원센터 2층 운동관리실

**신청방법** 사전예약제(전화 및 방문 문의)

**문의** 건강생활지원과 검단건강생활지원센터 ☎ 560-5096, 5092

### 미숙아 및 선천성이상아 의료비 지원

과다한 의료비 지출로 인한 치료 포기 등으로 발생하는 장애 및 사망을 예방하고, 출생한 아이들을 건강히 돌보는 지역사회 지원체계를 구축하고자 다음과 같이 미숙아 및 선천성이상아 의료비 지원사업을 안내합니다.

- 대상** 기준중위소득 180% 이하 가구에서 출생한 미숙아 및 선천성이상아
- 미숙아 : 임신 37주 미만 또는 2.5kg 미만 출생아(※ 출생직후 신생아 중환자실에 입원 치료한 경우만 가능)
  - 선천성이상아 : 생후부터 28일 이내 선천성이상으로 진단받고, 6개월 이내 선천성이상 수술받은 출생아

**지원내용** 입원기간 전액본인부담금 및 비급여 의료비 (단, 치료와 직접 관련 없는 검사비나 상급병실료 등은 지원 제외)

- 미숙아 : 출생체중에 따라 최대 1천만 원
- 선천성이상아 : 최대 5백만 원

**신청기간** 퇴원일로부터 6개월이내

**신청장소** 신생아 주민등록 소재 관할 보건소

#### 신청서류

- 1) 신청인 신분증 및 통장사본
  - 2) 퇴원 진료비 영수증 원본 및 입원기간 상세내역서
  - 3) 출생증명서 사본
  - 4) 질병명이 포함된 진단서 또는 입퇴원 증명서 (※ 선천성이상아의 경우 반드시 질병코드가 포함된 진단서)
  - 5) 주민등록등본(가구원 주소지가 다를시 가족관계증명서)
  - 6) 건강보험증 사본 및 건강보험료 납부확인서
- ※5),6)의 경우 전자정부법에 따라 행정정보 공동이용을 통한 확인에 동의할 경우 제출 생략

**문의** 서구보건소 모자보건실 ☎ 560-5058, 5052

### ‘치매 알아보기’ 정기 공개강좌 개최

서구치매안심센터에서는 치매에 대해 궁금한 모든 주민을 대상으로 ‘치매 바로 알기’, ‘치매관련 정보’ ‘치매예방을 위한 인지프로그램 체험’을 할 수 있는 공개강좌를 매월 정기적으로 운영하고자 하오니, 사전 신청 바랍니다.

**대상** 치매에 대해 궁금한 모든 주민

**일시** 매월 넷째 주 화요일 / 13:30~15:00(6/26, 7/24, 8/21, 9/18, 10/23, 11/27, 12/18)

**장소** 가정동 치매안심센터 (인천참사랑병원 맞은편 봄날카페 2층)

#### 강좌내용

- 치매 알아보기
- 일상생활에서 치매예방하기
- 치매관련 정보제공
- 치매예방 인지프로그램 체험

**신청방법** 사전 신청(전화)

**문의** 서구치매안심센터 ☎ 574-9115, 567-9115

### 고혈압·당뇨병·고지혈증 보건소에서 관리하세요

서구보건소 및 건강생활지원센터에서는 고혈압, 당뇨병, 고지혈증 관리를 위하여 건강검사와 전문가의 맞춤형 상담(건강/운동/식사관리)을 무료로 진행합니다.

**상담시간** 월~금 / 9시~18시(점심시간 12~1시)  
검사를 필요로 하는 경우 공복(8시간)으로 방문

#### 장소

- 서구보건소 통합건강관리실 (서구 탁옥로39 2층) ☎ 560-5077, 5079
- 완정건강생활지원센터(서구 청마로167번길19 2층) ☎ 560-3424
- 석남건강생활지원센터(서구 길주로79 성한캐슬 6층) ☎ 560-2963
- 가좌건강생활지원센터(서구 건지로284번길 60) ☎ 560-2993
- 검단건강생활지원센터(서구 완정로214) ☎ 560-5094

#### 검사 및 상담내용

- 고혈압, 당뇨(당뇨환자의 경우 당화혈색소 추가), 콜레스테롤 검사
- 검사결과에 따른 건강상담 - 간호사
- 질환별·연령별 맞춤형 영양 및 운동상담 - 영양사, 체육지도자
- 자가관리를 위한 교육자료 배부

**문의** 서구보건소 건강증진팀 ☎ 560-5767

### 드림스타트 신규 대상자 확대 안내

드림스타트는 취약계층 아동에게 다양한 서비스를 제공하고 있습니다. 도움이 필요한 가정에서는 상담 신청을 하여 주시기 바랍니다.

**기간** 6월~연중

**대상** 기초수급자 및 차상위, 저소득 한부모 가정 아동(0세(임산부포함)~만12세 이하)

#### 서비스 제공 분야

- 신체건강 서비스 : 건강검진, 체육활동 등 신체발달 지원
- 인지언어 서비스 : 기초학습 및 언어, 인지발달 지원
- 정서행동 서비스 : 심리 및 정서발달 관련 서비스 지원
- 부모가족 서비스 : 부모교육, 문화체험 등

**신청 방법** 전화신청(드림스타트 문의) ☎ 560-3342~9

※신청 접수 후 아동통합사례관리사의 가정방문 상담을 통해 대상자 선정이 결정됩니다.

**문의** 아동친화정책관 드림스타트팀 ☎ 560-4949

### 국민연금공단, 국민연금 수급권 변동신고 안내

이럴 때에는 “꼭” 신고하셔야 합니다!

국민연금을 받으시는 동안 아래와 같은 변동사항이 생길 경우 지급할 연금액이 변경될 수 있으므로 30일 이내 공단에 꼭 신고하셔야 합니다.

#### 연금 수급자

- 사망
- 재혼, 입양, 파양
- 소득이 있는 업무 종사(노령, 유족)
- 장애상태 변동(장애, 유족)
- 손해배상금 수령(장애, 유족)

#### 부양가족연금 대상자

- 사망
- 혼인, 이혼, 출생, 입양, 파양
- 장애상태 변동

위 사항을 신고하지 않는 경우에는 연금 지급이 일시중지(정지)될 수 있으며, 연금을 더 많이 받은 때에는 이자를 가산하여 반환하여야 합니다.

국번없이 ☎ 1355나 가까운 지사로 전화를 주시면 보다 자세하게 안내해 드리겠습니다.

**문의** 국민연금공단 서인천지사 ☎ 560-0406

**신동정밀**  
**CNC선반조작원(경력10년) 1명**

주소지 검단로54번길 40(오류동)  
급여 연 4000만 원 이상  
근무조건 09:00~18:00 / 주5일

**신동정밀**  
**범용선반조작원(경력10년) 1명**

주소지 검단로54번길 40(오류동)  
급여 연 4000만 원 이상  
근무조건 09:00~18:00 / 주6일

**신동정밀**  
**머시닝센터조작원(경력10년) 1명**

주소지 검단로54번길 40(오류동)  
급여 연 4000만 원 이상  
근무조건 09:00~18:00 / 주5일

**해성기계**  
**기계조립원 1명**

주소지 건지로97번길 42(석남동)  
급여 월 200~240만 원  
근무조건 08:30~17:30 / 주5일

**오렌지텍**  
**기계정비 및 용접 제관 1명**

주소지 중봉대로 194(가좌동)  
급여 월 250만 원  
근무조건 08:00~17:00 / 주5일

**(주)신우정공**  
**용접사상원 및 보조원 1명**

주소지 백범로934번길 41-26(가좌동)  
급여 월 160만 원  
근무조건 08:30~17:30 / 주5일

**인천시슈퍼마켓 협동조합**  
**물류관리원(지게차운전자우대) 1명**

주소지 봉수대로 1169(백석동)  
급여 월 165만 원  
근무조건 08:00~17:00 / 주5일

**민속떡마을**  
**배송 및 생산직원 1명**

주소지 중봉대로386번길 4  
급여 월 180만 원  
근무조건 08:30~17:30 / 주5일

**(주)우딘**  
**배송납품운전원 5명**

주소지 북항로 54(원창동)  
급여 연 2760~2890만 원  
근무조건 격주 08:00~19:20  
08:00~16:00

**서구청**  
**「기업&일자리 지원센터」**

**032)560-5700**  
인천광역시 서구 서곶로 299,  
서구청 제2청사 8층

**삼성자원환경**  
**공병 및 헌옷수거운전직원 4명**

주소지 건지로109번길 33(가좌동)  
급여 월 200~230만 원  
근무조건 주6일 07:30~17:30  
토요일 07:30~12:30

**(주)엔디솔루션**  
**납품기사 1명**

주소지 길무로165번길 4(오류동)  
급여 월 180만 원  
근무조건 09:30~18:30 / 주5일

**삼성자원환경**  
**집게차운전직원 1명**

주소지 건지로109번길 33(가좌동)  
급여 월 250~300만 원  
근무조건 주6일 07:30~17:30  
토요일 07:30~12:30

**인천시슈퍼마켓 협동조합**  
**캐셔 1명**

주소지 봉수대로 1169(백석동)  
급여 월 190만 원  
근무조건 08:00~17:00 / 주5일

**천일가스충전소**  
**주유원(요금계산) 1명**

주소지 봉수대로 1172-1  
급여 월 165만 원  
근무조건 주5일 06:00~14:00  
14:00~22:00

**(주)에코션**  
**영업 및 자재관리 1명**

주소지 중봉대로376번길 4  
급여 연 2400~2800만 원  
근무조건 09:00~18:00 / 주5일

**(주)스마트코퍼레이션**  
**영업구매관리 및 사무보조 1명**

주소지 가좌로 54(가좌동)  
급여 연 2000~2500만 원  
근무조건 08:30~17:30 / 주5일

**(주)제워드**  
**영업직원 2명**

주소지 보듬로 158(오류동)  
급여 연 2500~3000만 원  
근무조건 09:00~18:00 / 주5일

**연세병원**  
**병원 조리사 1명**

주소지 서곶로369번길 17(연희동)  
급여 월 160만 원  
근무조건 06:00~18:00 / 주5일

**청라스파렉스**  
**뷔페식당 주방보조원 2명**

주소지 중봉대로715번길 13(경서동)  
급여 월 172만 원  
근무조건 12:30~22:30 / 주5일

**(주)에스알커뮤니케이션**  
**홀씨빙 및 주방보조 2명**

주소지 제1여객터미널 4층(운서동)  
급여 월 158만 원 이상  
근무조건 교대 06:00~15:00  
13:00~22:00

**삼진MPS**  
**윤활유단순생산직 2명**

주소지 중봉대로 364(원창동)  
급여 월 160만 원  
근무조건 08:30~17:30 / 주5일

**명성스틸**  
**생산직원 2명**

주소지 보도진로18번길 23(가좌동)  
급여 월 158만 원  
근무조건 주5일 08:30~19:00  
수요일 08:30~17:30

**서운에스엠**  
**생산직원 3명**

주소지 염곡로 80(가좌동)  
급여 월 210만 원  
근무조건 3교대 07:00~15:00  
15:00~23:00 / 23:00~07:00

- 기계조작원
- 운전원
- 캐셔
- 생산직
- 영업직
- 조리원

**제이테크**  
**생산직원(알루미늄 착색) 4명**

주소지 가람로 14(오류동)  
급여 월 167만 원  
근무조건 주5일08:30~17:30 / 주5일

**행운전자**  
**생산직원(조립, 납땜) 3명**

주소지 원창로 61-15(원창동)  
급여 월 158만 원  
근무조건 08:30~17:30 / 주5일

**미도랙크**  
**락크제작 생산직원 3명**

주소지 봉수대로 141(가좌동)  
급여 월 170만 원  
근무조건 08:30~17:30 / 주5일

위 정보는 6월 16일 자료 접수된 정보이며 이미 채용이 끝난 사업장이 있을 수 있습니다.  
※ 생산직은 업체특성상 연장, 특근 있을 수 있음.

## 인천서구여성인력개발센터 훈련생 모집 안내

### 경력단절여성 직업교육훈련

과정명	일정	접수마감일	교육내용
전산회계 인력양성과정	8. 21.~11.1. 09:10~13:00	-	컴퓨터기초(한글, 엑셀ITQ 자격증) 전산회계2급 자격증대비
단체급식 조리사	8. 31.~11.12. 09:10~13:00	-	단체급식조리실습 한식조리기능사 자격증 취득 후 조리사로 취업연계

**교육대상** 취업을 원하는 실업여성(고용보험 미가입자, 사업자등록증 미소지자)

**접수방법** 주민등록등본 1통, 사진 1매 지참 후 방문접수(예약접수불가)

**교육비** 본인부담금 10만 원

(수료시 5만 원 환급, 수료 후 6개월 이내 취업시 5만 원 추가환급)

※ 신청자가 많을 경우 조기 마감 될 수 있습니다

### 근로자·실업자 훈련

과정명	일정	접수마감일	수강료
의류봉제 입문과향상	7. 19.~9. 27.	7.20.	330,000원(교재비 포함) <근로자카드 발급 시66,000~0원>
캘리그래피 입문과향상	7. 24.~9. 4.	7.24.	189,000원(교재비, 재료비 포함) <근로자카드 발급 시 37,800~0원>
한식조리 기능사취득	7. 2.~8. 23.	7.2.	855,000원(교재비, 재료비 포함) <실업자카드 발급 시 427,500원>

### 일반교육훈련

과정명	일정	접수마감일	수강료
정리수납전문가	수시접수	-	8만 원(교재비 별도)
왕초보컴퓨터기초	6. 5.~7. 5.	-	8만 원(교재비 포함)
ITQ 한글	6. 1.~6. 29.	-	8만 원(교재비 별도)
심리타로카드기초	수시접수	-	5만 원
홈베이커리	수시접수	-	5만 원(재료비 포함)
한식조리기능사	수시접수	-	40만5천 원(재료비 포함)
바리스타 자격취득반	수시접수	-	30만 원(재료비 포함)
라떼아트	수시접수	-	33만 원(재료비 포함)
영어기초회화반	낮반 수시접수	-	8만 원
	저녁반 수시접수	-	8만 원

※ 훈련과 관련하여 궁금한 사항(일정 등)은 인천서구여성인력개발센터(032-577-6091)로 문의 바랍니다.

※ 신청자가 많을 경우 조기 마감 될 수 있습니다.

**문의** 인천서구여성인력개발센터 ☎ 577-6091(내선1번)

### 「2018년 제3회 경력직을 위한 구인·구직 만남의 날」 개최

**일시** 7. 19.(목) / 14:00~16:00

**장소** 서구청 대회의실(지하)

**대상** 관내 미취업 구직자

**주요내용**

- 경력직 일자리 채용마당
  - 20개 직접참여 기업체 1:1 맞춤형 현장 면접 실시
  - 50개 간접참여 기업체 이력서 접수 대행
- 유관기관 참여 및 연계행사
  - 유관기관 일자리사업 홍보
  - 취업지원서비스 연계 부스운영

**문의** 서구청 기업&일자리 지원센터 ☎ 560-5800

### 취업준비를 위한 테마 취업특강

**일시** 6. 28.(목) / 15:00~17:00

**내용** 사회초년생을 위한 자기탐색과 직무선택, 진로선택을 위한 합리적 의사결정, 핵심 역량 파악과 실전 취업전략 등

**참여자격** 관내 주민 누구나

**장소** 기업&일자리 지원센터 취업교육관(서구청 제2청사 8층)

**접수방법** 방문 및 전화

**문의** 서구청 기업&일자리 지원센터 ☎ 560-5807

※ 특강 신청자 수에 따라 장소 변경가능, 사전문의 필요

### 중소기업 청년추가고용 장려금 확대 안내

**지원대상** 2017년말 기준 고용보험 피보험자수 5인 이상을 고용하고 있는 우선지원대상기업 및 중견기업의 사업주(2018년도 신규설립 사업장은 고용보험 성립일 기준)

※ 2017년말 기준 고용보험 피보험자수 5인 미만의 기업은 성장유망업종 등에 해당하는 경우 지원 가능

#### 지원요건

- 기업 규모에 따라 청년(만15세~34세)을 신규 채용하여야 함.
- 기업 전체 피보험자수가 증가해야 함.
- 지원 대상 청년을 고용하고, 6개월 이내 신청해야 함.
- 원칙적으로 월 임금이 1,573,770원 이상이어야 함.  
(주 40시간 기준 월 최저임금 이상)

#### 지원금 신청 시 유의사항

- 지원제외 근로자
  - 근로계약기간의 정함이 있는 근로자, 최저임금 미만 근로자
  - 채용 당시 실업자가 아닌 자(재학생, 휴학생, 사업자등록증 소지자 등)
  - 1년 이내 동일(또는 관련) 기업에 재입사한 근로자
  - 사업주의 배우자, 4촌 이내의 혈족 및 인척, 대한민국 국적을 보유하지 않은 외국인
  - 4대 사회보험 미가입 근로자, 1개월 소정근로시간이 60시간 미만인 근로자

#### 지원한도

- 기업당 최대 90명까지 지원
- 2018. 3. 15. 이후 채용자 : 1인당 매월 최대 75만 원씩(연 최대 900만 원을 3년간 지원)
- 2018. 1. 1.~3. 14. 기간 내 채용자 : 매월 555,550원씩(연 최대 6,666,600 원을 3년간 지원)

**신청시기** 지원대상 청년을 고용한 날이 속하는 달의 다음달부터 1개월마다 신청

**필요서류** 지원금신청서 1부, 장려금지급대상자의 근로계약서, 임금대장 및 임금 지급증빙서류 등

**문의** 인천서부고용복지+센터 기업지원팀

☎ (국번없이)1350, 540-2050~2

서구 구립도서관 추천도서

무더운 여름의 시작 7월,  
책과 함께 하는 여름휴가

검암도서관 사서 김소진



아무도 모르는 인어왕자 이야기

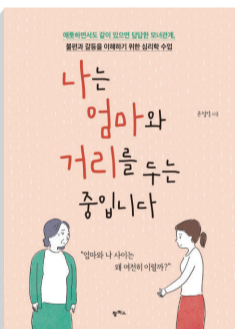
강정연 | 좋은책신사고

시원한 여름바다가 이 책을 읽고 나서는 용기 있는 사랑의 장소로 다가온다. 왕자를 사랑하여 결국은 물거품이 되어 사라지는 인어공주 '미오' 옆에 그런 미오를 사랑하여 끝까지 미오를 지키는 '마오'가 존재한다. '미오'와 '마오'의 사랑이야기는 결국 엇갈린 채 끝이 났지만 자신들이 원하는 바에 따라 선택하고 그 선택에 책임을 지는 모습을 보며 그들의 사랑이 더욱 아름답게 보였다. 동화작가 고모가 들려주는 인어의 아름답고 용감한 사랑 이야기에 첫 페이지를 읽자마자 바로 빠져들어 간다.



나는 엄마와 거리를 두는 중입니다

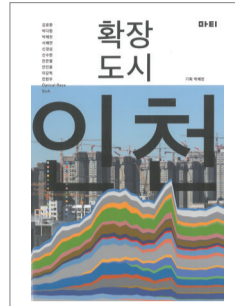
손정연 | 팜파스



엄마와 나 사이에 거리가 필요한 것일까? 필요하다면 얼마큼의 거리가 필요한 것일까? 작가는 애뜻하면서도 같이 있으면 답답한 모녀관계를 다양한 사례를 들며 이야기하고 있다. 우리 딸이니까, 우리 엄마니까 '나'를 이해해 줄 것이라는 기대와 그 기대에 미치지 못했을 때의 실망감은 더욱 크게 다가오며 서로에게 상처를 준다. 엄마와 딸 사이의 감성을 깨우고 서로를 이해하기 위한 방법에 대해 생각해 볼 수 있을 것이다.

인천  
책 이야기

인천문화재단 한국근대문학관  
학예연구사 함태영



확장 도시 인천

김윤환 외 저 | 마티 | 2016. 12. 발행

현재의 인천을 알고 이해하는데 좋은 책이 있어 이번에 소개한다. 인천의 여러 측면을 한 권으로 다룬 책들은 그리 많지 않고 또 있다고 해도 100여 년 전 시기를 다룬 것이 대부분이다. 이런 상황에서 「확장 도시 인천」은 현재의 인천과 인천의 문화를 다양한 시각에서, 즉 어떻게 '확장'되어 왔는지를 살펴본 매우 흥미로운 책이다. 1883년 개항부터 계산하면 135년, 한 세기하고도 한 세대가 더 지난 시간 동안 인천은 다양한 방면에서 엄청나게 '확장'된 도시이다. 인구만 봐도 수도 서울도 매년 인구가 줄어드는 상황에서 인천은 300만을 넘어 계속 '확장'되고 있다. 400쪽을 넘는 두툼한 볼륨을 자랑하는 「확장 도시 인천」은 다양한 이력을 가진 사람들이 함께 쓴 매우 독특한 책이다.

이 책에는 글과 사진 및 도표로 된 총 14개의 글이 있는데, 건축가, 뮤지션-공연기획자, 디자이너, 사진가, 철도전문가, 데이터 분석가, 전시기획자, 부동산 연구자 등 총 11명의 개인과 두 개의 연구 집단이 공동으로 쓰고 엮은 것이다. 이들이 주목하는 것은 산업화 시대인 1970년대부터 오늘날까지의 인천과 인천 문화, 인천 사람들이다. 이 책은 크게 둘로 구성되어 있다. 전반부는 경인선 철도와 택지 개발과 아파트, 인구 이동과 변동 등을 다룬 논문이고, 후반부는 인천에서 나고 자란 사람들과 인천에서 노동운동에 종사한 사람들의 개인적 경험을 적은 글이다. 개인적으로는 전반부가 재미있는데, 인천의 가장 중요한 교통수단의 하나인 경인선 철도와 부평·연수동·송도의 거대 아파트 단지 개발, 인천 인구의 변동에 대한 내용 등을 무척 재미있게 읽었다. 경인선-1호선 혼잡도의 추이를 택지 개발이나 거대 아파트 단지의 출현, 승용차 보유대수, 버스환승 무료 정책 등과 관련지어 설명한다면 지외지인의 도시로 알려진 인천의 인구 내역을 살펴보니 이북과 충남 출신이 상대적으로 많을 뿐 토박이 비율이나 출신지 구성이 여타 시도와 대동소이하다는 점 등은 이번에 새로 알게 된 내용들이었다.

하지만 이 책에는 인천에 대한 쓸쓸한 내용도 있다. 비즈니스 중심의 국제 도시를 표방하고 조성된 송도와 영종, 청라가 개발 의도와는 달리 결국 주변 지역 주민들의 새집 마련의 장이 되었다는 것 등이 대표적이다. 또한 공장은 많은데 사장은 없는 곳이라든지 나고 자란 곳은 인천이지만 자아정체성은 타지에서 형성되었다는 인터뷰도 현재의 인천을 보여주는 안타까운 내용들이다. 써놓고 보니 두껍지만 하고 재미없는 딱딱한 책같이 보이는데, 지루하거나 어렵지 않고 매우 흥미롭다. 각주가 달린 논문 형식의 글들도 읽는데 전혀 부담이 없을뿐더러 다양하고 풍부한 사진, 이미지, 도표, 통계 자료들은 독서의 즐거움을 배가시킨다. 오늘날 인천은 어떤 도시이며, 300만 인천시민들은 어떤 사람들인지 등 인천을 알고 싶은 사람들에게는 매우 좋은 책이다.



Geomam

☎ 565-1610

스마트도서관  
도서 추천 제도 시행



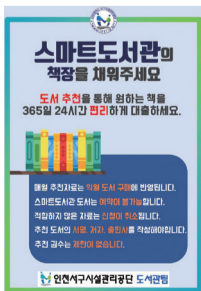
스마트도서관 장서 구성에 이용자의 요구를 반영하고자 '스마트도서관 도서 추천 제도'를 시행합니다.

운영시기 2018. 6월~지속

설치위치 서구청역, 검단사거리 스마트도서관 기기

운영내용

- 도서추천대상 비치 : 서명, 저자, 출판사 작성
- 익월 도서 구매에 반영 문의 ☎ 565-1610



「인문학으로 만나는 워라벨(WORK AND BALANCE)」 참가자 모집

검암도서관은 '인문학으로 만나는 워라벨'을 운영하여 일과 생활이 조화롭게 균형을 유지할 수 있는 기회를 마련하고자 합니다.

모집기간 7. 3.(화)~8. 12.(일) / 선착순 모집

운영기간 8. 16.(목)~10. 11.(목) / 10차시

운영대상 청년(만19세~만34세) / 30명

운영장소 검암도서관 1층 어울림터

운영내용 청년문제를 다양한 측면에서 인문학으로 접근한 강연 및

탐방수업

참가비 무료

문의 ☎ 565-1610



「강정연 작가와 함께하는 책 듣는 시간」 참가자 모집

모집기간 7. 26.부터 유선 및 2층 사무실 방문 접수

운영일시 8. 29.(수) / 19:00~20:00

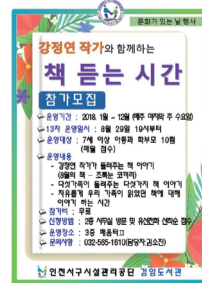
운영장소 검암도서관 배움터2

운영대상 7세 이상 아동과 학부모 10팀

운영내용

- 강정연 작가가 들려주는 책이야기 (8월의 책 - 초록 눈 꼬끼리)
- 다섯 가족이 들려주는 다섯 가지 책 이야기
- 자유롭게 우리 가족이 읽었던 책에 대해 이야기 하는 시간

문의 ☎ 565-1610



Seongnam

석남

☎ 575-2600

「석남문화회 3분기 집중교육」 운영

2018년 우수동아리로 선정된 석남도서관 시니어동아리 「석남문화회」가 3분기 집중교육을 운영합니다.

운영기간 7. 3.(화)~8. 21.(화) / 매주 화요일 10:30~12:30
운영대상 석남문화회 회원 및 40대 이상 지역주민 20명
운영장소 석남도서관 3층 다목적실
운영내용 시, 산문 등 글쓰기 수업
참가비 무료
문의 ☎ 575-2600



사계절 도서관 「어느 여름 날」 운영

프로그램명 생활 드로잉
운영일시 7. 3.(화), 7. 10.(화) / 19:00~22:00
운영대상 성인 12명
운영장소 석남도서관 3층 다목적실
참가비 무료
접수방법 인터넷 접수(www.issl.go.kr)
세부내용
1차시 : 7. 3.(화) 19:00~22:00
• 오리엔테이션
• 사물 드로잉으로 엽서 액자 만들기
2차시 : 7. 10.(화) 19:00~22:00
• 여행 드로잉(건물 정면 그리기)
• 풍경 그림 그리기 강의

프로그램명 하바리움 전구 만들기
운영일시 7. 14.(토), 7. 28.(토) / 14:00~16:00
운영대상 초등학교 1~3학년 및 고학년 각 12명
운영장소 석남도서관 2층 문화교실
참가비 무료
접수방법 인터넷 접수(www.issl.go.kr)
세부내용
저학년(1~3학년) 7. 14.(토) 14:00~16:00
고학년(4~6학년) 7. 28.(토) 14:00~16:00
• 하바리움 LED 전구 만들기
• 캘리그래피 엽서 만들기

「우문册(책)답: 커피+인문학」 운영

매월 마지막 주 수요일 '문화가 있는 날'과 연계하여 인문학 강의를 운영합니다.
운영일시 7. 25.(수) / 19:00~21:00
운영대상 구립도서관 이용자 20명
운영장소 석남도서관 3층 다목적실
운영내용 도서관에서 만나는 커피의 역사와 숨겨진 이야기
참가비 무료
문의 석남도서관 ☎ 575-2600

「별별씨네마」 운영

매월 넷째 주 금요일에 다양성영화 공공성영관 「별별씨네마」를 운영합니다.
상영작 어른이 되면(전체관람가, 98분)
운영일시 7. 27.(금) / 19:00~21:30
운영대상 구립도서관 이용자 및 지역주민 25명
운영장소 석남도서관 3층 다목적실
운영내용 다양성영화 상영 및 전문 큐레이터와 관객 대화 진행
참가비 무료
문의 ☎ 575-2600

심곡 Simgok ☎ 568-0133

장서점검으로 인한 임시휴관 안내

심곡도서관 전체 소장 장서에 대한 정기적인 실물점검을 위해 임시휴관을 하고자 하오니 이용에 불편 없으시길 바랍니다.

점검기간 6. 26.(화)~7. 2.(월) / 7일간(※도서관 임시휴관)
점검대상 심곡도서관 장서(도서, 비도서, 부록)
총 83,873권(종)

심곡도서관 특별한 대출서비스 사서의 선택, 궁금해!함

「사서의 선택, 궁금해!함」은 어떤 책이 럭키백 속에 들어있는지 알 수 없는 상태에서 대출하는 방식입니다. 매월 10일 새로운 주제로 심곡도서관 사서들이 추천하는 도서가 담긴 꾸러미를 대출할 수 있습니다. 럭키백을 열어보고 때론 선물처럼 내가 정말 원하던 내용의 책, 때론 평소에 관심이 없었던 생소한 책을 접하며 폭넓은 독서를 할 수 있습니다. 구립도서관 회원카드 소지 고객이라면 누구나 럭키백을 선착순으로 대출할 수 있으며 기존 대출가능권수 외에 럭키백에 포함된 도서를 추가로 빌릴 수 있습니다.

언제 매월 10일 / 오전 10시부터
※ 10일이 도서관 휴관일인 경우에는 다음 도서관 운영일에 시작합니다.
어디서 심곡도서관 1층 도움터
무엇을 유아·아동·성인 대상 각 5꾸러미 (7월의 주제 : 여름)
어떻게 1인당 1꾸러미 선착순 대출가능 (조기 소진될 수 있으므로 방문 전 유선확인해주세요.)
문의 ☎ 568-0133



경단 Geomdan ☎ 070-8177-3901

제3회 구립도서관 독서디베이트대회 결승전 및 시상식

구립도서관에서는 6월 예선전을 거쳐 본선에 오른 12팀을 대상으로 독서디베이트대회 본선을 진행하고, 최종 결승전 및 시상식을 다음과 같이 개최합니다. 관심 있는 주민 여러분의 많은 참여 바랍니다.

개최일시 7. 14.(토) / 16:30~18:00
개최장소 서구청 지하 대회의실
대상 대회 참가 학생 및 학부모, 지역 주민
논제 집안일은 엄마가 해야 한다.
주요내용 1·2차 예선, 리그전 및 준결승전을 통해 선발된 2팀이 주어진 논제에 대하여 독서디베이트 경기 후 우승팀 선정, 결승전 후 시상식 진행
시상내역 2명, 4개 팀

Table with 3 columns: 구분, 인원, 시상내역. Rows include 베스트스피커상, 베스트리서처상, 최우수상, 우수상, 장려상, 입선(별도 시상).

문의 ☎ 070-8177-3901

신석 Shinsok ☎ 571-9457

주말 책 놀이 프로그램 <우리가족 책 소풍>

7월 유아 가족이 함께 할 수 있는 책 놀이 프로그램을 운영 하오니, 관심 있는 분들의 많은 참여 바랍니다.

운영기간 7. 7.(토)~7. 28.(토) / 4회차
운영시간 매주 토요일 오전 11시~12시
운영대상 4~5세 유아와 가족 12팀
운영내용 동화구연으로 그림책을 읽고, 유아의 정서발달에 좋은 교감놀이, 신체놀이, 미술놀이 등을 진행
참가신청 6. 12.(화)~7. 6.(금) / 선착순 마감
참가비 무료
참가방법 신석도서관 유선신청 및 구립도서관 홈페이지 내 독서문화행사 게시판 신청 (www.issl.go.kr)
문의 ☎ 571-9457



## Seogu Cultural Art

### 서구문화재단 기획공연 <백설공주를 사랑한 난장이>

**일시** 7. 20.(금) 10:30 / 7. 21.(토) 11:00, 14:00  
**장소** 서구문화회관 대공연장  
**내용** 일곱 난장이가 사는 안개 숲 속으로 새엄마 왕비를 피해 도망쳐 온 백설공주와 막내 난장이 반달이의 순수한 감동의 사랑이야기  
**티켓** 1만 원(티켓문의 ☎ 032-818-5665)  
**문의** 서구문화재단 공연사업팀 ☎ 070-4237-7030



### 서구녹청자박물관 신나는 역사문화교실

올해 신설된 주말 가족교육 프로그램 「신나는 역사문화교실」은 녹청자박물관의 소장품을 소개하는 전시관람 및 체험활동을 통해 초등학생을 동반한 가족들에게 체계적인 역사문화프로그램을 제공합니다.

**교육기간** 7. 21.(토)~8. 18.(토)  
 매주 토요일 2회씩 진행  
**교육내용** 우리고장의 도자기 녹청자를 비롯해 도자기 문화재에 대한 이해, 가족이 함께 전시관람 미션을 수행한 후 우리도자기 그릇 형태와 장식문양을 활용하여 에코백 장식

**교육일정**(매주 토요일, 총 10회) : 7. 21. / 7. 28. / 8. 4. / 8. 11. / 8. 18  
 ※ 일별 2회 진행 10:00~12:00 / 13:00~15:00  
**참가비** 무료(단, 재료비 1인당 5,000원)  
**교육대상** 초등학생을 동반한 가족(1명 이상의 보호자 참가 필수)  
**교육인원** 가족 6팀, 24명 이내  
**접수** 녹청자박물관 홈페이지 온라인 접수(6월 26일 접수 시작 예정)  
**문의** 서구녹청자박물관 ☎ 560-2932, 563-4341

### 제1회 정서진피크닉클래식 전국 학생 오케스트라 경연대회 참가신청 모집

**접수기간** 7. 3.(화)~7. 14.(토)  
**접수방법** 정서진피크닉클래식 홈페이지에서 신청서 다운로드 후 이메일 접수  
**대회일정** 7월 예선, 9월 중 결선 예정  
**대회장소** 인천서구문화회관 대공연장  
**참가자격** 초·중·고등학교 학생으로 이루어진 오케스트라  
 ※ 자세한 사항은 추후 서구문화재단 및 페스티벌홈페이지(seogupicnic.kr)에서 확인 가능  
**문의** 서구문화재단 ☎ 032-567-1160  
 컬처비즈글로벌 ☎ 02-701-4879



### 제15회 서구청장배 수영대회 개최 안내

**신청기간** 7. 20.(금)~8. 3.(금) 09:00~18:00(15일간)  
**신청방법** 관내 공공수영장 등록자는 수영장에서 접수, 일반신청자는 서구청 홈페이지(www.seo.incheon.kr) 접수  
 ※ 관내 공공수영장(청소년수련관/검단복지회관/국민체육센터/청라 복합문화센터/서부여성회관)  
**일시** 8. 19.(일) 10:00~17:00  
**장소** 서구청청소년수련관 수영장(서구 원창로 92)  
**참가대상** 참가 접수일(2018년 7월)현재 관내에 주소를 두고 있거나, 관내 직장에 재직 중인 자  
**경기종목** 7종목  
 • 개인전 : 50m(자유형, 배영, 평영, 접영), 100m(개인 혼영)  
 • 단체전 : 계영, 혼계영



※ 개인전은 1인 2종목까지 참가가능(단, 개인혼영 및 단체전은 종목에서 제한 없음)  
**참가부분** 96개 부문  
 • 개인전 : 88개 부문(남/여)  
 - 학생1부(중·고생) 학생2부(초5,6학년), 학생3부(초3,4학년), 학생4부(초1,2학년)  
 - 성인1부(60세 이상), 성인2부(50대), 성인3부(40대), 성인4부(30대), 성인5부(29세 이하)  
 ※ 단, 100m 개인혼영에 학생4부는 참가 제외  
 • 단체전 : 8개 부문(학생 남/여부, 성인 남/여부)  
**문의** 문화관광체육과 체육진흥팀 ☎ 560-4133