



폐공장에서
문화공간으로!

12

December 2018
Vol.264

서구는 지금

—
 특별 기획
 뉴스 속으로
 따뜻한 동네이야기
 열린 의회



아람주택 골목 벽화

주민들이 만들어낸 도시재생 현장 속으로

우리 함께 걸어볼까요? 견고 싶은 골목길 조성

지역더불어마을 희망지사업은 지난 5월부터 '가좌마을 기획단' 주민모임을 통해 마을 현황조사, 진단을 통해 대안 점을 찾는 과정을 진행하고 있습니다. 올해는 특화사업으로 '견고 싶은 골목길'을 조성하기로 하여, 아람주택 골목 2곳에 주민들이 함께 고안한 디자인으로 담장과 전신주에 색을 입혀 회색골목에 활력을 불어넣었습니다.



따뜻한 마을과 즐거운 사람이 있는 풍경 절골 마을 공공디자인 개선사업

보다 나은 마을환경 조성을 위해 지역 주민 스스로가 주체와 디자인, 생활환경 개선 방향에 대한 논의를 진행하고 그 결과를 전문가, 행정가와 함께 구체화·현실화하는 '주민이 직접 참여하는 행정'을 실천하였습니다. 지난달 2일에는 포스코에너지 봉사단, 석남3동 자생단체, 희망에너지 대학생봉사단 등 50여 명이 힘을 합쳐 2015년에 그려 넣었던 절골 마을의 벽화를 보수하였습니다.



우리 마을의 불편함을 찾아 해결해보는 도시재생대학

도시재생대학이란 도시재생 뉴딜사업의 기초 교육으로, 우리 마을의 문제점을 찾아보고 해결해 가는 과정을 주민들이 직접 시행해보는 프로그램입니다. 이를 통해 마을을 보다 살기 좋게 만들고, 마을공동체를 통하여 마을 활성화를 시키고자 합니다. 도시재생대학을 통해 주민들은 골목길의 담장도색, 쉼터조성, 분리수거 설치 등을 시행하여, 마을을 조금씩 변화시키고 있습니다.

우리의 이야기를 영화로 담아요. '상생마을 5분 영화제작' 프로그램

도시재생 뉴딜사업의 일환인 이 프로그램은 영화제작 과정을 통해 주민들이 마을과 자신의 삶을 이해하고 표현하는 방법을 습득하며, 주민 간 협업을 통해 소통하는 방식을 배울 수 있게 합니다. 인천독립영화협회 대표 '여백' 감독과 함께 시나리오 제작부터 촬영까지 영화제작 과정의 전반을 배우고 그것을 토대로 신현동 회화나무의 전설을 바탕으로 영화 '선비나무'를 제작하였습니다. '선비나무'는 11월 10일 달빛영화제에서 상영이 되었으며, 이 영화는 도시재생현장지원센터를 통해 공개 될 예정입니다.



서구의 주거환경이 바뀌고 있습니다.

우리 동네가 주민들의 힘으로 변화하고 있어요. 주민 공모전을 통해 모아진 아이디어는 우리 삶을 더욱 더 편리하게 만들어주고, 주민들이 직접 참여하는 다양한 교육프로그램은 주민 간 협업을 통해 소통하는 서구로 한 단계 더 나아가게끔 합니다. 달라진 서구의 모습, 달라질 서구의 모습이 어떨지 함께 지켜봐주세요.

우리 마을 도시재생 주민공모전을 통해 선정된 주민제안 BEST4

우리 마을 도시재생 주민공모전이란?

서구청 주관, 서구 도시재생 현장지원센터에서 지난 9월 한 달 동안 석남동, 신현동 주민들에게 살아오면서 느낀 불편한 점들을 해결 할 아이디어를 공모하여, 행정 담당자와 전문가 심사를 통해 공공성과 실현 가능성이 높은 우수 아이디어 4개를 최종적으로 선정하였습니다.



공유지를 활용한 분리수거 시설물 설치 사업 (석남동 범주민대책위원회)

쓰레기 문제로 몸살을 앓는 석남동에 분리수거 시설을 설치하여 쓰레기 문제를 해결하고 주민공동체 형성을 유도하는 계획입니다. 주민들의 동의와 관리를 통해 깨끗한 마을을 만날 수 있게 됩니다.



배움터 조성을 통한 지역 관광자원 활성화 (신현동 주민단체 학자수와 아이들의 꿈)

회화나무 주변의 사유지를 무상 개방하여 마을 어린이들의 배움터 및 주민들의 쉼터를 조성하는 계획입니다. 지역을 위해 공간 개방과 자원을 활용하여 주민 누구나 공유할 수 있는 소통의 공간을 조성하고자 합니다.



소규모 화단 조성 사업(새오개로 단장 모임)

도로확장 공사로 생긴 공한지가 쓰레기 무단 투기 지역으로 전락한 문제를 해결하기 위한 사업으로, 해당 지역에 화단과 조형작품을 설치하여 마을 경관을 개선하겠다는 계획입니다.



마을화단 가꾸기(허점균 외 15인)

쓰레기가 많이 쌓이는 상습 투기지역에 화단을 조성하여 불법 투기를 막고 동네를 아름답게 만드는 사업입니다. 유지, 관리가 중요한 사업에 주민이 주체가 되어 직접 관리자로 나설 계획입니다.

공동주택에 살고계신 주민이라면 이러한 지원을 받을 수 있어요!

※ 공동주택이란? 아파트, 연립 및 다세대주택을 뜻합니다.

1. 공동주택 보조금지원사업

10년이 넘는 공동주택에 거주하고 있다면, 시설물의 보수·보강을 신청하세요. 단지 내 도로 포장 및 부속시설 보수, 어린이놀이터 보수, 경로당 보수, 재난예방을 위한 시설물 보수·보강등의 지원을 받을 수 있어요.

2. 공동주택 무상 안전점검

20년 이상 경과된 소규모 공동주택에 안전진단 전문기관을 통한 무상 안전점검을 도와드립니다. 점검결과는 물론 주택의 상태, 보수·보강 방법까지 상세하게 소유자에게 안내해드려요.

3. 공동주택 작은음악회

주변 이웃과 아름다운 음악을 함께 즐기며 친목을 다져볼까요? '공동주택 찾아가는 작은음악회'문화예술 공연을 친근감있게 접근하고 입주민들의 정서함양을 위해 인천시립교향악단이 찾아갑니다.

문의 주택관리과 560-4736~7





가좌동, 공단에 가려졌던 300년 역사기행

첫 번째 이야기



일시 : 2018년 10월 9일(화)

장소 : 가좌동 코스모 40(구 코스모 화학)

- 인천광역시 서구가 주최하고 서구문화재단, 코스모 40이 공동주관하는 인천시 '오감으로 즐기는 테마여행 상품 개발' 공모사업인 <가좌동, 공단에 가려졌던 300년 역사 기행>이 "인천크리에이티브마켓-웨스트 그루브"를 개최, 많은 주민이 참가한 가운데 성공적으로 시작되었다.
- 인천크리에이티브마켓-웨스트 그루브에는 서구 및 인천지역을 중심으로 활동하는 창작자(수제인형, 도자기 리빙제품 등) 40개 팀이 셀러로 참여하였고, 축하공연으로 마림바 앙상블 메이문, 인디밴드 슬로보트, 퓨전국악연주자 궁예찬이 함께하며 크리에이티브마켓에 새로운 분위기를 더하였다.
- <가좌동, 공단에 가려졌던 300년 역사 기행>은 이번 홍보행사인 크리에이티브마켓을 시작으로 가좌동 일대의 주민 생애사를 발굴한 스토리텔링 북 제작, 가좌동 골목 투어 등 다양한 프로그램을 운영할 예정이다.

두 번째 이야기



일시 : 2018년 12월 8일(토) 10:00~17:00

장소 : 가좌동 일대(코스모 40, 관해각, 길림성, 빈브라더스, 신진말)

- <가좌동, 300년 역사기행> 사업의 하나로 준비되는 인천크리에이티브축제(웨스트그루브-크리스마스 edition)에서 어린이, 가족이 함께 볼 수 있는 공연, 핸드메이드 크리스마스 마켓, 크리스마스 리스, 초받침 만들기, 골목투어 등 다양한 즐거움을 만날 수 있다.

문의 문화관광체육과 ☎ 560-5933 / 인천서구문화재단 ☎ 567-1160

서구, 문화예술로 충전하다

청라커널웨이 아트마켓

서구문화재단은 11월 3일부터 11일까지 주말마다 커널웨이 일대에서 <청라커널웨이 아트마켓>을 개최했다.

인근 상가와 차별화된 지역예술가들의 회화, 공예 등 예술품을 전시, 판매하는 아트마켓을 운영하는 행사로 관광 및 상권 활성화를 도모하고자 한다.

예술인의 작품을 전시하고 판매함으로써 창작과 발표환경을 개선하고, 저변확대를 통해 예술인과 지역주민이 소통하는 자리로 다양한 체험과 거리퍼포먼스, 버스킹 공연 등 풍성한 볼거리도 함께 제공했다.



스크린 파크 콘서트 & 별빛 영상제

11월 별빛이 쏟아지는 가을 밤, 서구 지역 곳곳에서 예술 영상과 작은 음악회가 함께하는 <스크린 파크 콘서트 & 별빛 영상제>를 운영했다. 서구문화재단은 이번 사업을 통해 구민의 예술향유 확대에 기여하고 향후 시즌 행사로 정례화하여 구민의 여가 시간을 풍부하게 만들 계획이다.

영상은 오페라 '마술피리'와 발레 '심청', '지젤' 등과 뮤지컬 영화 '맘마미아', '드림걸즈', '미녀와 야수' 등이 상영됐다. 영상 상영 전, 다양한 예술 공연 및 영화 OST를 라이브 공연으로 들을 수 있는 작은 음악회도 마련되었다.



어린이 체험공연 '미술관에 간 율리'

세계적인 그림책 작가 앤서니브라운의 작품을 원작으로 하는 <미술관에 간 율리>는 레오나르도 다빈치의 '모나리자', 보티첼리의 '비너스의 탄생', 미켈란젤로의 '천지창조' 등 해외 명화를 가까이 접하는 음악교육극이다.

두 명의 음악선생님이 명화가 담긴 키보드 큰 책을 넘기며 율리의 일상을 통해 명화를 소개하는 공연으로 11월 9일(금) 오후 7시30분, 서구문화회관 대공연장에서 진행되었다.

문의 인천서구문화재단 ☎ 567-1160





시정뉴스

인천 서구 중소기업(사회적기업) 홍보관 운영

우리 구에서는 중소기업의 판로지원을 위해 「중소기업(사회적기업) 홍보관」을 운영하여 인천 서구에 소재한 우수 중소기업에서 생산한 제품을 전시하고 있다.



위치 : 서구 정서진1로 41(정서진 경인항 통합운영센터 선착장 앞)

운영 : 연중 09:00 ~ 18:00 (수요일 휴무)

입점기업 : 21개사(중소기업 17개소, 사회적기업 4개소)

문의 기업지원과 기업활성화팀 ☎ 560-4443

중소기업 우수제품 홍보관 ☎ 566-0071

■ 서구 사회적기업 현황

업체명	주소 및 연락처	사업내용
(사)한국근로장애인지원회	서구 원당대로608번안길 9-17 032)435-8858 홈페이지www.kawd.org	복사용지류, 화장지류, 종이컵, 종이타월, 인쇄물, 판촉물, 수처리제(약취제거, 살균소독) 카탈로그 및 제품 전시
(주)유정피싱	인천시 서구 봉수대로 166, 101호 032)574-7452 홈페이지 : www.ujft-s.com	낚시대 설계 제조 판매 전문기업 국민원투대 비어시리즈 외 바다, 민물, 루어 낚시대 전시 카탈로그
인천영농조합법인	인천시 서구 탁옥로 37 우리타워 6층 602호 032)561-7680 홈페이지:www.happyfarmok.com	모스 토피어리, 초화류, 조경소품 생산 및 판매
(주)장애인 장학사업장	인천시 서구 봉수대로 1545번길 31 가동 032)330-5958 홈페이지 : www.wpds.co.kr	건강즙(다류/액상차) 제조 6년근 홍삼진액, 오가피진액 헛개열매진액, 인진쑥즙, 양파즙, 양배추즙, 칩즙, 아로니아즙 진열

검암 거점형 영어교육센터 개관식 개최



인천 서구는 구도심권 외국어교육사업 활성화 및 지역별·계층별 영어교육 격차 완화를 위해 2018년 10월 30일 검암초등학교에 검암 거점형 영어교육센터를 개관하였다. 이를 통해 국제적인 교육환경 조성 및 미래인재 육성에 중심적인 역할을 할 것으로 기대된다.

교육대상 : 검암초 및 인근 학교 학생 [3~6학년] 및 성인

교육장소 : 검암초등학교 본관 4층 영어교육센터

교육기간 : 2018년 12월 3일(월) ~ 2019년 2월 22일(금) / 12주

접수장소 : 검암초 본관 2층 영어교육센터 사무실 방문(수시접수)

모집인원 : 반별 16명(선착순 접수)

프로그램별 수강료 : 교재비별도

- 성인 회화반 - 6만원(3개월/12주)
- 성인 독서토론반 - 3만원(3개월/12주)
- 학생반 - 4만5천원(3개월/12주)
- 학생 작문반 - 4만8천원(3개월/12주)

문의 인천검암영어교육센터 ☎ 564-5337(내선410)

'7호선 청라 연장' 2027년 개통 목표

'서울지하철 7호선 청라 연장선'의 개통 목표연도가 오는 2027년으로 설정됐다. 기획재정부는 올해 초 예비타당성 조사 결과를 시에 통보할 때 재원 조달 여력 등을 고려해 '2022년 착공, 2029년 개통 일정'을 권고했다. 그러나 시는 교통 현황과 수요 예측, 건설·운영 계획, 연도별 재원 조달 계획 등을 면밀히 검토한 결과 2027년 완공·개통 일정을 추진하는데 무리가 없는 것으로 판단했다. 시는 내년 4월 국토교통부의 도시철도 기본계획 승인을 거쳐 2021년 상반기까지 실시설계를 마무리하고 오는 2021년 하반기에 착공할 계획이다. 한편 시는 이런 내용을 포함한 기본계획안을 지난 10월 24일 청라2동 행정복지센터에서 열린 공청회에서 공개하고 서면·전자우편·팩스 등으로 주민 의견을 접수했다.

문의 철도과 ☎ 440-3912

내집 주차공간 '그린파킹' 사업 확대

우리 시는 주차장 조성비용을 지원하는 '그린파킹' 사업을 확대 시행한다.

그린파킹은 단독주택이나 다세대주택 담장이나 대문을 허물어 여유 공간에 주차면과 화단을 조성하고 수목 담장을 설치하는 사업이다. 시는 최근 5년간 23억원을 들여 약 500면의 그린파킹 주차면을 조성했다. 내년에는 5억 원의 사업비로 그린파킹 사업을 지속하며 1면 설치비용 지원금을 550만원에서 650만원으로 늘릴 예정이다.

문의 시 교통관리과 ☎ 440-3922

장난감 무료대여 '도담도담'...택배 서비스

내년부터 택배로 아이들 장난감을 무료로 빌릴 수 있게 된다. 우리 시는 영유아가 있는 가정에 무료로 장난감·도서·영상자료 등을 빌려주는 '도담도담 장난감월드'에 내년부터 택배 서비스를 도입한다.

시는 임신부·조손 가정·다동이 가정·장애부모 가정 등이 장난감월드를 직접 방문하기 어렵다는 점을 고려해 내년 초부터 2개 대여점에서 택배 서비스를 시범 운영하기로 했다.

한편 시는 지난 2008년부터 도담도담 장난감월드 운영을 시작했고, 현재 인천 지역에 총 16개 대여점이 있다.

문의 시 출산보육과 ☎ 440-3414

2020년까지 '복지 기준선' 설정

우리 시는 누구나 누려야 할 복지의 최저선과 적정선을 뜻하는 '복지 기준선'을 설정해 도움이 필요한 모든 시민에게 맞춤형 복지 서비스를 제공할 계획이다. 시는 연내 출범 예정인 인천복지재단에 연구 용역을 맡겨 소득·주거·돌봄·건강·교육·사회적경제 등 6개 분야에 대한 복지 기준선을 2020년까지 설정할 방침이다. 시는 복지 기준선 사업이 다양한 계층의 사회적 합의 과정이 필요한 점을 고려, 홈페이지에 시민 의견 방을 개설해 여론을 청취하고 권역별로 시민 정책 토론회와 공청회를 개최할 예정이다.

문의 시 공감복지과 ☎ 440-2912



따뜻한 동네 이야기



검암경서동 행정복지센터
☎ 560-3015

검암 경서동

제22회 노인의 날 기념 「경로잔치」 개최

지난달 11일 가정2동 행정복지센터에서는 10월 노인의 달을 맞아 관내자생단체가 주관하는 경로잔치가 열렸다. 쌀쌀한 날씨 속에서도 200여 명의 어르신들에게 자생단체 및 통장들이 정성껏 준비한 음식을 대접했으며, 서구구립풍물단의 흥겨운 사물놀이와 색소폰의 연주가 어우러졌다.

추억에 담긴 짜장면 한그릇 나눔 행사

지난달 25일, 검암경서동 행정복지센터에서는 일손봉사단이 주최하고 가람주간보호센터가 협찬하는 ‘추억에 담긴 짜장면 한그릇 나눔 행사’가 진행됐다. 이 행사에는 지역 어르신 300명이 참석한 가운데 흥겨운 민요가락을 들으며 짜장면 식사를 하는 시간을 마련하였다.

가정2동

가정2동 행정복지센터
☎ 560-3069



신현원창동 행정복지센터
☎ 560-3108

신현 원창동

“아이좋은 석남3동, 어린이 놀이마당” 운영

지난달 19일 석남3동 지역사회보장협의체와 인천기독교종합사회복지관, 관내 지역아동센터(성문, 함사람, 오토, 석남) 4곳, 석남초등학교가 참여하여 “아이좋은 석남3동, 어린이 놀이마당”을 개최하였다. 이 프로그램은 관내 취약계층 및 다문화가정 아동들에게 미술 및 놀이치료를 통해 아이들의 건강한 발달과 성장에 도움을 주고자 마련되었다.

서구청년회 “사랑의 쌀” 전달

지난달 5일 서구청년회는 관내 복지사각지대 및 위기 가정을 지원하기 위해 “사랑의 쌀(20포)”를 신현원창동 행정복지센터에 전달하였다. 서구청년회는 서구지역 어르신을 위하여 경로당에 TV 및 교차상 지원 등 많은 공익활동을 하여 살기 좋은 서구를 만드는 데 기여하고 있다.

석남3동

석남3동 행정복지센터
☎ 560-3166



원당동 행정복지센터
☎ 560-3491

원당동

가정1동 행정복지센터 청사 이전 업무 개시 안내

가정1동 행정복지센터가 임시청사로 이전합니다.
이전일 : 2018.12.15.(토) 업무개시 : 2018.12.17.(월)

원당로타리클럽 무상 집수리 사업 실시

지난달 16일 인천원당로타리클럽 봉사단원 10여 명이 원당동 저소득 노인가정을 방문하여 무상 집수리를 실시하였다. 대상 가정을 방문하여 청소, 도배, LED등 교체, 침대매트리스 제공 및 수납가구 설치공사 등을 실시하였다. 인천원당로타리클럽은 이외에도 장애인 복지관 후원, 저소득 가정집수리, 장학사업 등 전문적인 봉사활동으로 지역 발전에 이바지하고 있다.



- 위치 : 가정1동 임시청사 [탑프라자 2층]
가정로 402 → 염곡로464번길 11
- 문의 : 560-3047~3054



인천 서구 소재 공공기관 지방이전 반대 성명서 발표



인천시 서구의회(의장 송춘규)가 최근 중앙정부의 공공기관 지방이전과 관련하여 이전검토 대상이 된 한국환경공단

과 항공안전기술원의 지방이전에 대해 반발하고 나섰다.

29일 인천서구의회 송춘규 의장을 비롯한 15명의 의원은 이번 성명서를 통해 “한국환경공단은 애초 수도권매립지 조성에 대한 주민 반대 여론을 잠재우기 위해 설치되었기에 한국환경공단을 이전한다면, 수도권매립지도 함께 이전하는 것이 당연한 처사이며, 항공안전기술원 이전 문제도 항공산업 교육훈련센터의 설립과 항공정비 단지, 드론산업 육성 등 인천시의 프로젝트 추진도 차질을 빚을까 걱정이 된다”고 지적했다.

무엇보다 먼저 “이들 공공기관의 지방이전으로 그와 관련된 소상공인 등의 자영업자들은 물론이고 지역경제에도 큰 악재로 작용할 것이며, 장기간 경제 불황의 여파로 하루살기도 힘든 자영업자들의 어려움은 더욱 가중될 것인데, 타 지방을 살리겠다고 수도권을 공백화하는 정책을 받아들 수 있겠는지 의구심이 든다”고 말했다.

송춘규 의장은 “수도권과 비수도권이라는 대립되는 구조 속에 이해관계가 충돌하는 경우 그 갈등양상이 매우 격하게 나타날 수 있기 때문에 정부는 공공기관의 지방이전 문제를 놓고 보다 종합적인 측면에서 더욱 신중하게 접근해야 할 것이며, 아무리 국가 전체를 위한 옳은 정책이라 하더라도 국민들간에 갈등을 유발하는 정책은 그 성공을 장담할 수 없다”라고 강조했다.

의회사무국 의사팀 ☎ 560-5860

청라 국제업무단지 글로벌 스마트 시티(G시티) 조성사업 추진 촉구 결의안 채택



인천시 서구의회가 청라 국제업무단지 글로벌 스마트 시티(G시티) 조성사업 추진과 관련하여 인천경제청에 조속히 처리해 줄 것을 촉구하고 나섰다. 19일 인천서구의회 김동익 의원(기획총무위원장)이 대표발의 하고 16명의 의원이 동의한 ‘청라 국제업무단지 글로벌 스마트 시티(G시티) 조성사업 추진 촉구 결의안’을 발표했다.

이번 결의안을 통해 “청라 국제업무단지는 10년이 넘도록 방치된 상태로 경제자유구역-청라국제도시라는 말을 무색하게 만들고 있다”며 “청라가 경제자유구역임에도 인천경제청은 지역 균형 발전이 아닌 송도국제도시에만 편중하는 사업을 추진하고 있고 그 실례로 외국인직접투자(FDI) 유치실적이 송도가 5,641백만달러(50.6%)인 반면, 청라는 766백만달러(6.9%)로 엄청난 편차를 보이며, 편파적 사업으로는 청라 국제업무단지 G시티 조성사업”이라고 꼬집었다.

또한, “G시티 조성사업은 2007년 포스코컨소시엄 이후 11년만에 LG, 구글이 참여의사를 보여 어렵게 제안된 사업임에도 불구하고 경제자유구역청의 행정규제로 인해 무산될 위기에 놓여 있다”고 덧붙였다.

김동익 위원장은 “G시티 조성사업은 스마트 시티라는 큰 틀과 대기업인 LG, 구글이 참여함으로써 서구에 발생하는 경제적 파급력, 일자리 창출의 극대화를 내다본다면 반드시 추진되어야 할 것이다”라고 주장했다.

의회사무국 의사팀 ☎ 560-5860



Seogu District Council



서구의회

인천단봉초등학교 서구의회 견학



인천시 서구의회가 단봉초등학교 학생 160명을 대상으로, 지난 10월 25일부터 이틀간 서구의회 견학 프로그램을 운영했다.

이날 학생들은 “강남규 복지도시위원장과 정진식 의회운영위원장을 만나 본회의장 등 시설을 둘러보고 지방의회의 역할 및 기능에 대한 설명을 들었으며, 조레나 기타 정책에 대한 안건들이 결정되기 위해 진행되는 의사결정 과정과 지방자치 제도를 쉽고 재미있게 접할 수 있는 시간을 가졌으며, 처음 의회에 방문했는데 본회의장의 웅장함에 놀랐고 의회 역할과 기능에 대해 자세한 설명을 들었으며 의회와 의원이 하는 일에 대한 관심을 갖게 되었고 꼼꼼히 배워보는 유익한 시간이었다”고 말했다.

이 날 두 의원은 “미래를 짊어지고 나갈 어린이들이 미래에 대한 소중한 꿈을 키워나가기 바라며, 꿈과 희망을 갖고 끝까지 노력해 지역을 대표하고, 나라를 대표하는 일원으로 성장해 나가길 바란다”고 당부했다.

의회사무국 의정홍보팀 ☎ 560-5852

기획총무위원회, LH청라영종사업본부 및 수도권매립지관리공사 현장방문



인천 서구의회 기획총무위원회(위원장 김동익)는 소속의원 7명, 전문위원, 관련 직원 등과 지난 30일 LH청라영종사업본부 및 수도권매립지관리

공사를 방문해 시설점검 및 현황파악에 나섰다. 먼저 LH청라영종사업본부를 방문해 시청각 자료를 청취하고 관계자와 질의·응답하는 시간을 가졌으며, 특히 글로벌스마트시티(G-CITY)사업의 현재 추진상황을 보고받고 사업이 조속히 추진될 수 있도록 노력해 달라고 당부했으며, 송춘규 의장도 현장을 찾아 기획총무위원회의 의정 활동을 격려했다.

이어 수도권매립지관리공사 홍보관, 제3매립장, 침출수 처리장, 매립가스 발전소, srf(고형연료) 제조시험시설, 쓰레기반입 과정과 처리, 매립, 자원화 과정 등 폐기물 적정처리의 중요성에 공감한 김동익 위원장은 “폐기물의 위생적인 처리와 에너지 테마파크 조성으로 지역사회에도 공헌하고 있는 부분은 아주 자랑스러운 일”이라고 전했으며, “이번 현장방문을 통해 의회도 쓰레기감량의 중요성과 자원의 소중함을 인식하고 환경분야 정책 마련에 최선을 다하겠다”고 말했다.

의회사무국 의사팀 ☎ 560-5860



참여하여 즐거운 공간

구민 마당
포토에세이
서구와 함께 꿈꾸는 사람들
동네를 한눈에



구멍가게

박영임 (면개포로)

나는 서구 석남동에서 5년 차 구멍가게를 하고 있는 슈퍼마켓 아줌마다. 얼굴도 성격도 차림도 참 시골스러운데 나는 나의 이 모습을 좋아한다. 인심 좋고 사람 냄새가 나던 어릴 적 시골생활 추억을 항상 가슴속에 품고는 ‘언젠가 지방으로 가야 지가야지...’하며 늘 꿈을 꾸고 살았다. 그런데 그 인심을 지금 이곳에서 느끼고 있다. 인천인데... 여기는 지방이 아니고 도시인데 사람과 사람 사이에 감사할 일들이 이리도 많은지.

나는 구멍가게를 혼자 운영하기 때문에 내 시간이 거의 없다. 먹는 것도 화장실 가는 것도 참 여의치가 않다. 그런데 한번 두 번 그리고 단골이 되어가는 손님들이 국이며, 과일이며, 빵이며... 하물며 바로 만든 부침개도 갖다 주신다. 화장실 갈 때에도 당신들이 잠깐 봐 준다고 웃으며, 다녀오라고 가게도 봐주시고 기다려도 주신다. 시골에서 맛보았던 인심이 여기에도 있을 줄이야...

우리가게는 동네 사랑방이기도 하다. 누구네 딸이 언제 결혼하고, 전기세수도세가 얼마가 나오고 누가 초등학교에 입학하고, 누가 군대에 가고, 배불러서 왔던 아기엄마는 어느새 아이를 어린이집 보낸다하고, 어떤 날은 사는 게 힘들다고 하소연을 하며 같이 울고 웃고, 커피 한잔만으로도 수 시간 동안 수다를 떨 수 있다. 여러 매체에서 강력 범죄들이 너무 많다고 떠드는걸 보니 세상이 흉흉할 것 같은데 우리 동네는 선하고 따뜻한 사람이 더 많다. 야박하지 않은 우리 동네를 사랑하고, 이곳에 사는 많은 사람들을 좋아한다. 나도 인심 좋은 사람으로 이곳 사람들과 더불어 계속 살 것이다.

알밤 하나

장명수 (청라커널로)

시월 어느 날
가을비가 내린 오후
천마산에 오르다가
낙엽 덮인 골짜기에
떨어진 알밤 하나 보았네

가을바람 부는 골짜기에
낙엽들이 뒹굴고
마른 나뭇가지들 바람에 흔들리는데
통째로 떨어진 밤송이들 틈에
알밤 하나가 외로워 보였네

가을이 깊어지고
겨울이 와 흰 눈 쌓이면
그 외로운 알밤 하나
오소리들이 찾아와서 먹으리라
다람쥐가 찾아 와 먹으리라

가을비를 맞으며
천마산에 오르다가
인적 없는 골짜기에
떨어진 외톨박이 알밤 하나
나는 외롭게 보고 있었네



오상석(심곡로)

“ 금연과 함께 시작한 바이크타기
안전하게, 건강하게! ”



정서진 아래뻗길에서...

그린서구는 구민 여러분의 참여를 기다립니다.

본인이 직접 쓴 재미난 에피소드, 따뜻한 우리 주변이야기를 들려주세요.
채택되신 분께는 소정의 상품권을 드립니다. 보내실 때 성함, 주소, 핸드폰 번호를 꼭 기재해주세요.
(글 : 원고지 3매 이내, 장르제한 없음 / 사진 : 월별 테마 참고)



1월호 사진테마 : 서구에서 즐기는 나의 겨울
2월호 사진테마 : 2019년 새해 맞이
(해돋이, 새해 다짐 등)

이달의 사진테마에 맞는 사진(본인 모습 포함)을 간략한 설명과 함께 이메일로 보내주세요.

보내실 곳 인천광역시 서구 서곶로 307(심곡동) 서구청
홍보미디어과 홍보팀 「Green 서구」 담당자 앞
이메일 yunzhu@korea.kr 문의 홍보미디어과 홍보팀 560-4142

서구 문자알림 서비스 안내

각종 문화행사 등 다양한 서구소식을 문자로 보내 드리고 있으니, 많은 신청 바랍니다.

문자발송 매주 1회(금요일)
신청방법 홈페이지, 방문(행정복지센터), 전화
문의 홍보미디어과 미디어팀 560-4428



물푸레나무는 안녕하시다

글·사진 / 소설가 김진초

전설의 나무 한 그루가 늙어간다.

숨어서 홀로 늙어간다. 허암산 북쪽 기슭에서 그 존재를 비밀에 부치고 아무도 모르게 늙어간다. 가지를 꺾어 물에 담그면 거짓말처럼 파란 물이 우러나온다는 물푸레나무 얘기가.

그 옛날, 어느 바람에 떠밀려왔는지 모를 물푸레나무 씨앗이 허암지(인천 서구 검암동 산 61-5) 아래 몸을 부리고 뿌리를 내렸다. 신분을 들킬까 노심초사하며 목숨 부지한 지 어언 150년, 이미 전설이 되어버린 물푸레나무를 알아본 사람은 별로 없었다고 한다.

어려선 내음성이 강해 음식에서도 재주껏 광합성을 하며 대견하게 잘 자라는 나무다. 목재의 질이 치밀하고 탄력성이 있어 곤봉, 야구방망이, 총대, 창 자루, 도리깨 회초리, 도끼자루, 팽이자루 등으로 요긴하게 쓰였다. 선명한 나이테가 아름다워 조각재나 가구재로도 인기를 누렸다. 생가지도 불에 잘 타, 산속에서 길 잃으면 이 나뭇가지를 태워 아쉬운 대로 추위를 이겨냈다고 한다.

버릴 게 없는 물푸레나무는 껍질까지도 알뜰히 사용됐다. 한방에서 류머티스질환·통풍·요산증·기관지염·장염·이질 등에 치료제로 쓰였다. 민간요법으로 요즘도 만성 류마티즘이나 발목 통풍에 효과가 있다며 물푸레나무 껍질과 잎을 달여 마신다. 물푸레나무 껍질을 재료로 해서 얻는 즙액에 아교를 넣어 먹을 만드는 접착제로 쓰기도 했더니 그야말로 나무계의 팔방미인인 셈이다.

그중에서도 아아 도리깨!

가을 타작마당엔 도리깨가 단골로 등장했다. 잘 말린 콩이나 팥을 명석에 가지런히 깔고 도리깨를 휘둘러 탁탁 내리치면 콩이나 팥알들이 놀리듯 툭툭 튀어 달아나고, 도리깨 회초리가 유연하게 돌아가지 않아 엇박자를 타면 등짝을 되게 얻어맞기도 했다. 그렇게 가끔은 도리깨 회초리에 얻어맞으면서도 도리깨질이 재미있어 시키지 않아도 까불까불 도리깨를 잡곤 했는데 정작 도리깨 회초리가 물푸레나무인 건 몰랐다. 수없이 바닥을 때리면서 자신 또한 맞아야 했으니 웬만한 강도와 탄성으로 건디기 어려웠을 회초리. 때리는 게 맞는 거고 맞는 게 때리는 거였던 도리깨의 운명을 이제야 읽는다. 도리깨 회초리의 맺집에 뒤늦게 경의를 표한다.

물푸레나무 어린 가지는 광맥이나 수원(水源)을 찾는 점지팡이로

도 이용되었는데 동(銅)을 발견하는데 특히 효험이 있었다고 한다. 하여, 혹시 허암 정희량과 연관된 나무가 아닐까 싶어 연대를 따져보니 아니다. 이 물푸레나무는 150년 됐고, 허암은 조선 연산군 때 문신이었으니 둘 사이에 350년 이상 거리가 있다.

허암 정희량은 무오사화 때 사초문제(史草問題)로 탄핵받아 의주로 귀양 갔다가 다시 김해로 이배되었다. 1501년(연산군 7년)에 귀양에서 풀려나지만 모친상을 당해 시묘살이를 하던 중 갑자사화가 일어날 것을 예견하고 단오날 집을 나가 다시 돌아오지 않았다. 이후 정희량은 죽은 듯 허암산에 은거하며 홀로 차를 달여 마시고 시를 지었다고 한다. 역학에 능해 사람의 운명을 잘 맞추기도 했더니 허암이 혹 소일거리 삼아 광맥이나 우물 팔 자리를 찾아주었는가 싶어 엉뚱한 상상을 해보았던 것이다.

오랜 세월 차곡차곡 겹쳐진 비늘.

박리된 코르크층이 깊은 물푸레나무는 수피가 딱 소나무와 유사하다. 두툼하게 짝 짝 갈라진 비늘의 위엄이 자못 신령스럽다. 수피는 나무의 옷, 물푸레나무는 코르크 조직으로 된 비늘옷을 입었다. 나무가 성장하면서 안쪽에 새로운 코르크층이 생성되면 앞서의 코르크층이 바깥으로 밀려나오면서 살이 터지는데 표피가 부족하니 박리되는 것이다. 이처럼 코르크층이 발달한 수종은 병충해와 기온 변화에 강하다고 한다.

나무 그루터기에 흰둘레줄버섯인지 잔나비불노초인지 모를 버섯이 셋방살이를 한다. 그러거나 말거나 눈 딱 감고 모르쇠로 일관하는 물푸레나무다. 자신의 존재를 비밀에 부친 채 입 꼭 다물고 늙어가는 나무다. 허암 정희량이 떠난 유허지를 홀로 서서 지키는 나무다.

유허지(遺墟地)란 역사적 사실이 기록으로만 남아 있어 그 장소에 유물과 문화재가 전혀 없는 곳을 일컫는다. 저기 홀로 우뚝 서서, 허암지에서 흘러내리는 물을 받아 마시며 몸속에 파란 물감을 만드는 나무가 있다. 누군가 먹을 만들 때 쓰라고, 누군가 도끼자루가 필요하면 쓰라고 몸을 만들고 있다. 비어가는 계절, 떨켜의 경계선에 작별인사를 보내면서도 몸을 만드는 데는 소홀함이 없다. 아는 사람만 아는 허암지 물푸레나무다. 천만다행히도 우리들의 도리깨 회초리, 우리들의 도끼자루는 오늘도 안녕하시다.

애들이 신나게 놀자! 가석초등학교 힐링맘놀이

요즘 아이들이 노는 시간은 언제일까? 수업과 수업사이에 있는 짧은 쉬는 시간? 학교 후 학원차량을 타기 전까지 잠시 운동장에 머무르는 시간? 마땅히 안전하게 놀 곳이 없고, 놀 시간도 부족한 요즘의 아이들. 힐링맘놀이 대표 변지혜 어머니는 이렇게 놀 시간도 없이 바쁜 아이들이 늘 안타까웠기에 작년 여름, 아이들과 ‘놀’시간을 만들었다.



“아이들에게 놀 시간을 주세요~ 저희가 함께 놀겠습니다”

가석초등학교에서 가장 인기 있는 시간, 힐링맘놀이는 이렇게 탄생했다. 어떻게 하면 아이들의 ‘놀이’에 대한 갈증을 조금이라도 해소해줄 수 있을까? 어떻게 해야 아이들이 좀 더 너그럽게 놀이를 할 수 있을까? 이러한 생각을 가지고 있던 엄마들이 모여 난상토론을 한 후 학교에 제안을 했고, 가석초등학교의 전임 교장선생님이신 박황규 교장선생님이 이를 흔쾌히 받아들여 작년 6월 각 반 별로 1시간씩 미술치유 놀이 시간이 생겨났다.

처음엔 학생들이 이러한 놀이를 학교에서 한다는 것에 대해 어색해 했다. 엄마들이 신문에 무언가를 써보라 하고 찢으라 하

고 던지고 구기고하는, 엉망진창이 되는 상황을 괜찮다고 하는 것이 낯설었던 것이다. 하지만 하고난 후 속이 시원하고 또 하고 싶다는 학생들의 반응에 점점 힐링맘놀이는 가석초등학교에서 아이들이 가장 좋아하는 시간으로 자리 잡아갔다.

부모들이 자발적으로 삼삼오오 모여서 꾸려진 모임인지라 교육목표나 교육의 효과 등에 대해 알고 시작한 것은 아니지만, 엄마들과 교사들이 한목소리로 말했다. 프로그램에 참여하고 난 후 아이들의 눈빛이 달라졌다고. 첫 시도 이후 이 프로그램은 ‘힐링맘놀이’라는 이름을 갖게 되었고 2학기부터는 2시간씩으로 놀이 시간이 늘어났다. 날이 좋은 초여름에는 야외에서 엄마들이 어릴적 했던 놀이들을 해보는 ‘몸 놀이’를, 가을에는 실내에서 미술심리치유 프로그램인 ‘마음 놀이’를 진행하고 있다.

이제는 함께 프로그램을 기획하고 운영하는데 참여하는 엄마들도 학교 내에서 입소문을 타서 38명으로 늘었다. 손수 간식을 챙겨오고 부족한 물품은 자비로 사 오며 봉사 아닌 봉사를 하고 있지만 아이들이 변화하는 모습들을 보며 정작 힐링이 되는 건 엄마들 그 자신들이라고 ‘힐링맘놀이’대표 변지혜 어머니는 말한다.

학부모가 아닌 부모로서 아이들에게 놀 기회를 열어주는 엄마들. 금세 지나가 버릴 학창시절을 더 많은 추억으로 쌓아갈 수 있는 아이들. 모두에게 힐링이 되는 ‘힐링맘놀이’가 더욱더 확장되기를. ^^



“아동이 주인공인 행복한 축제” 아동 축제 기획단 M.I.K.



가을 햇살이 따사로웠던 지난 10월 13일, 인천아시아드주경기장 남측광장에서는 ‘아동이 주인공인 행복한 축제’가 열려, 주말을 즐기려는 사람들로 북적였다. ‘P.L.A.Y.(놀다)’라는 테마로 개최된 이 축제는 아동들의 자유롭게 놀 권리 보장을 위한 놀이·예술·체험 등 다양한 프로그램으로 가득했다.

이번 축제는 아동이 주인공이기도 했지만, 아동 스스로가 축제 기획에 참여하였기에 더욱더 뜻깊은 행사다. 서구에 살고 있는 11세~18세 아동 26명으로 구성된 ‘아동축제기획단’이 3개월 동안 주요프로그램을 기획하는데 직접 참여하였고, 축제 당일에는 현장 스태프로 활동하기도 했다.

아동축제 기획단명은 M.I.K.(Made In Kids). 아동이 축제를 주도적으로 만든다는 뜻이다. ‘아동친화도시 서구’답게 아동이 즐길 수 있는 축제를 아동이 만들어갈 수 있어 더욱 의미 있는 축제였다.

2018. 아동축제기획단[M.I.K.] 김서정(원당중, 1학년) 소감문 중에서

축제 개최식 때, 이 축제를 통해 아동, 청소년들이 우리들의 권리에 대하여 다시 한 번 생각해보고 우리들이 살아갈 더 나은 아동친화도시를 스스로 만들어나가는 기회가 되었으면 좋겠다고 하였는데 저의 말 뜻대로 축제가 진행되고 성공적으로 축제를 마쳐서 정말 의미 있고 누구나 쉽게 겪어 보지 못할 새로운 경험이었다고 생각합니다.

짧지 않은 시간 동안 저를 제외한 25명의 단원들과 다양한 소통을 하여 즐거웠고 때로는 고생도 많이 하였지만 절대 잊지 못할 색다르고 행복한 경험이었습니다.

2018. 아동축제기획단[M.I.K.] 황지원(불로중, 1학년) 소감문 중에서

내가 지금까지 해왔던 ‘아동을 위한 축제기획단’, ‘어린이참여위원회’ 모두 나 스스로 아동으로서 아동의 목소리를 내고 의견을 내고 말하고 싶은 것들이 많기 때문에 했던 것이다.

아동들에게 목소리를 낼, 자신의 의견을 말할 수 있는 기회를 더 만들어주고 아동들이 하는 말들을 무시하지 않고 침묵하지 않고, 수용하며 반영하여 훗날, 아동들의 시대에는 아동들을 위한 더 나은 미래가 될 수 있도록 이 사회의, 이 세상의 모든 어른들이, 모든 사람들이 노력해야 한다.





석남2동

글 / 한동식 편집위원

석남2동은 동네방네 소문낼만한 유적지나 관광지도 없다. 그렇다고 크게 자랑할 인물도 없지만 사람냄새가 물씬 풍기는 동네다. 서구에서 가장 오래된 시장이자 가장 큰 시장 중 하나인 거북시장에서는 하루 종일 인정미 넘치는 흥정이 오가고, 주거지 옆으로는 주민들의 든든한 일자리인 석남산업공단이 자리 잡고 있다. 또 연말이면 종교단체를 중심으로 주민들이 한 해의 수고를 서로 위로하고 불우이웃도 끌어안는 따뜻한 희망 잔치도 열린다.

6천여 가구에 1만4천여 명이 거주하는 석남2동은 지금의 이름을 갖기까지 다양한 이름을 가졌다. 먼 옛날에는 부평부 석곶면 소속으로 번자리(번지기)로 불렸다고 한다. 지금은 흔적조차 찾아볼 수 없지만 당시 거북시장 일대에는 포구와 군대의 기지 및 초소가 있어 근무당번을 정해 번을 썼던 곳이라 해서 붙여진 지명이다. 일제강점기에는 러일전쟁 때 인천앞바다 해전을 지휘한 함대 사령관 무라가미(村上)의 이름을 딴 무라가미쪼로 불리다 해방이 된 후에는 석곶면 남쪽에 있다고 해서 한자식 이름인 석남동(石南洞) 이름을 갖게 됐다.

석남동에 있는 거북시장은 서구를 대표하는 시장이다. 시장이 정식으로 개장한 것은 2005년이지만 이곳에 시장이 형성된 것은 그보다 40여 년 전인 1960년대로 거슬러 올라간다. 당시 ‘거북상회’라는 가게를 중심으로 노점이 하나 둘 씩 생기면서 지금은 120여 개 점포가 들어선 서구지역 대표 시장으로 성장했다. 과거에는 저 멀리 연희동이나 심곡동, 검암 등에서까지 소달구지나 지게 등에 정성껏 가꾼 온갖 야채와 딸감, 닭이며 오리, 돼지 등을 싣거나, 짊어지고

와 팔기도 했다고 한다. 지금은 널찍한 도로 양옆으로 온갖 물품을 판매하는 노점이 포진해 있다. 푸근한 웃음으로 맞는 상인들과의 밀당 흥정은 대형 마트 등 도심에서는 찾아볼 수 없는 전통시장의 따스한 정을 느끼게 하는 풍경이다. 거북시장은 오는 2022년까지 주차장과 판매시설, 쇼핑특화거리, 청년몰 등의 현대화 사업을 통해 새로운 변신을 시도한다.

석남2동에서 빼놓을 수 없는 또 하나의 자랑거리는 ‘석남산업공단’이다. 주거지 옆 석남녹지를 사이에 두고 자리 잡은 크고 작은 공장들은 주민들의 소중한 일자리다. 그야말로 직장과 주거가 가까이 있는 직주근접(職住近接)의 대표적인 동네가 석남2동이다. 이곳에는 인천에서 제일 큰 단무지공장과 김 공장 등 식품공장이 성업 중이다. 또 도금, 금속, 목재 등 각 분야 150여 개의 크고 작은 공장이 지역주민들의 일자리를 책임질 뿐 아니라 지역발전의 밑거름 역할을 하고 있다.

연말에는 풍성하고 따뜻한 사랑의 희망 잔치도 펼쳐진다. 석남2동의 대표적인 종교시설인 대은교회와 선두교회, 새인천교회 등은 지역주민들과 화합의 장인 ‘행복을 꿈꾸는 이웃사랑 음악회’를 올해까지 3회째 이어오고 있다.

행사 수익금은 불우이웃을 위해 전액 기부해 훈훈한 정을 나누고 있다.

이영길 석남2동 주민자치센터 고문은 “석남2동이 시끌벅적하게 자랑할 것 없는 평범한 동네지만 언제나 인정이 넘치고, 사랑과 희망을 나누며 사는 진짜 사람 냄새 나는 동네”라고 강조한다.

서구 정보는 여기에

알아두면 쓸쓸!
일자리 JOB GO
12월 문화캘린더
책 읽는 서구



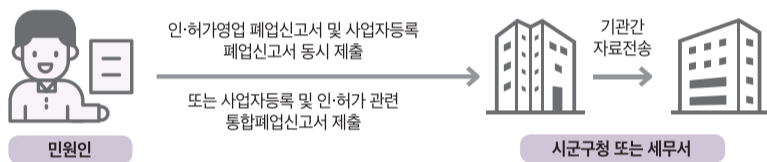
생활
정보

폐업신고 한 번에 OK

폐업신고 시 세무서·시군구를 각각 방문하던 것을 두 곳 중 한 곳 방문만으로도 폐업신고를 할 수 있습니다! 민원인이 시군구 또는 세무서에 한번만 폐업신고하면 행정기관 간 자료이송을 통해 인허가 폐업신고와 사업자등록 폐업신고가 일괄 처리됩니다.

대상 식품위생업, 공중위생업, 담배소매업, 옥외광고업, 체육시설업 등 49종의 폐업신고

신청방법 관할 시군구(인·허가관청) 또는 세무서(사업장소재지)를 방문하여, 『사업자등록 및 인·허가 관련 통합 폐업신고서』를 접수기관에 제출
구비서류 통합 폐업신고서, 영업신고(등록·허가)증 원본, 사업자등록증 원본, 영업주 본인 신분증 등 인·허가 관련 부서 문의 후 방문



문의 민원봉사과 민원여권팀 ☎ 560-4254

2018년도 제2기분 자동차세 납부 안내

지방세 운영에 적극 협조해주시는 구민 여러분께 진심으로 감사드립니다. 지방세는 『클린서구, 행복한 서구, 함께하는 서구』를 위해 소중히 사용됩니다.

납부기간 2018.12.16. ~ 2018.12.31.

납세의무자 2018.12.1. 현재 자동차등록원부상 차량 소유자
[2018년 연세액 선납, 6월 일시납 차량(경차, 영업용화물차 등) 제외]

납부방법

자동차세(지방세)는 고지서가 없어도 납부할 수 있습니다.

① 은행 자동화기기	은행 CD/ATM기에서 본인 신용카드로 지방세 조회 납부	신용카드 납부가능
② 인터넷	위택스, 인터넷지로, 인천시 이택스	
③ 전화 ARS	☎1599-7200, ☎1661-7200	
④ 모바일	스마트폰 앱 「스마트위택스」	
⑤ 고지서	가상계좌 납부 또는 전국 금융기관 방문 납부	

문의 세무2과 자동차세팀 ☎ 560-4230

아낀 만큼 돌려받자! 탄소포인트제 가입 안내

탄소포인트제 가정, 상업 등의 전기, 상수도, 도시가스 사용량 절감에 따라 포인트를 부여하고 인센티브를 제공하는 전 국민 온실가스 감축 실천 프로그램

참여대상 가정 세대주(단독주택, 아파트), 상가, 학교, 공공시설 등

참여방법

- 인터넷 신청 : 탄소포인트제 홈페이지에서 가입(<http://cpoint.or.kr>)
- 방문 신청 : 서구청 환경보전과 방문 또는 주민자치센터에 비치된 신청서 작성 제출

가입기간 연중 계속

포인트 산정 참여시점을 기준으로 다음 월부터 월할 계산하여 산정(전기, 수도, 도시가스 개별 항목별 에너지 절감에 따라 해당 포인트 부여)

인센티브 지급 및 방법

- 인센티브 지급 : 매년 6월, 12월
- 포인트 산정 : 감축률에 따라 포인트 차등지급(1인당 연간 최대 7만원)

구분	5% 이상~10% 미만	10% 이상
전기	반기 5,000 포인트	반기 10,000포인트
상수도	반기 750 포인트	반기 1,500포인트
도시가스	반기 3,000 포인트	반기 6,000포인트

문의 환경관리과 환경관리팀 ☎ 560-4355

서구 아동·청소년 권리 보호를 위한 무료법률상담실 운영

서구에서는 아동친화적 행정기반 조성의 일환으로 아동권리 침해 사례에 적극적으로 법률지원 등을 하여 아동의 실질적 복지를 증진할 수 있는 「인천광역시 서구 아동·청소년 권리 보호를 위한 무료법률상담실」을 운영하고 있습니다. 관심 있는 구민들의 많은 이용 바랍니다.

일시 첫 번째·세 번째 수요일 14:00 ~ 16:00(공휴일 제외)

장소 본관 1층 무료법률상담실 (민원봉사과 내)

상담대상 서구에 거주하는 아동·청소년 및 보호자 (* 아동 : 만 18세 미만)

상담분야 가정폭력·아동학대·성범죄 등 피해·양육권·아르바이트 임금 체불 및 고용 등

법률상담고문 '아동·청소년 권리보호 전문' 변호사

상담방법 사전예약(인터넷) 후 지정 날짜에 방문상담

* 인터넷 접수 : 서구청 홈페이지 또는 서구 어린이전용 홈페이지

문의 기획예산실 법무팀 ☎ 560-4060

납세자 권익보호를 위한 납세자보호관 배치

서구에서는 지방세 관련 납세자의 고충민원을 해결하고 납세자의 권리를 보호하기 위해 '납세자보호관'을 배치했습니다.

신청내용 지방세 관련 고충민원

이용방법 인터넷 접수 (서구청 홈페이지 <http://www.seo.incheon.kr>)
민원 → 지방세 → 납세자보호관 클릭)

처리절차 신청서 양식 다운로드 → 신청서 및 소명자료 제출(기획예산실 우편 또는 방문) → 납세자보호관이 접수 및 검토 → 회신

문의 기획예산실 법무팀 ☎ 560-4063



찾아가는 진로·진학 학부모 설명회 안내

인천 서구에서는 변화하는 교육환경 속에서 자녀 진로결정에 어려움을 겪고 있는 학부모님들의 불안감을 해소하고 진로지도에 도움을 드리고자 관내 학부모 및 학생을 대상으로 아래와 같이 찾아가는 진로·진학 학부모 설명회를 개최하오니 관심 있으신 분들의 많은 참여를 바랍니다.

설명회 개최 일정 및 내용

일시	장소	내용
2018.12.4.(화) 19:00 ~ 22:00	대인 고등학교 강당	강사 : 박권우 [現] 이대부속고 입시전략 실장 주제 : 자녀와 함께 듣는 대학입학 설명회 참석대상 : 관내 학부모 및 학생 주관 : 인천광역시 서구
2018.12.18.(화) 14:00 ~ 16:00	서구청 대회의실	강사 : 이용훈 [現] 21세기청소년가족복지상담연구소 특별연구원 주제 : 아이의 자존감을 올려주는 자기주도 학습 원리 참석대상 : 관내 학부모 및 학생 주관 : 인천광역시 서구

문의 인재육성과 교육지원팀 ☎ 560-5763

2019년 제1기 서부여성회관 사회교육 수강생 모집

신청기간 2018.12.17.(월) 09:00 ~ 12.28.(금) 인터넷 선착순 접수

교육기간 2019.1.2.(수) ~ 3.19.(화) 3개월 과정(11주)

교육대상 만18세 이상 인천광역시 거주자 ※전체 20% 남성수강 가능 단, 일부강좌 제외

수강료 36,000원 ~ 60,000원(3개월분) ※교재·재료비 별도

신청방법 서부여성회관 홈페이지 로그인 후 수강신청(wiw.incheon.go.kr)

개설과목 8개 분야 70개 강좌

분야	강좌
자격증 취득교육	공인중개사, 도배기능사, 수납정리전문가, 한식·양식조리기능사 등
취업·창업교육	네일아티스트, 맛집분석 창업하기, 바리스타 등
IT전문교육	손에 잡히는 생활컴퓨터, 컴퓨터활용능력, 사무활용 문서실무 등
어학전문교육	영어첫걸음, 생활영어회화, 초급일본어회화, 생활중국어회화 등
문화아카데미	수채화교실, 웰빙생활도예, 클래식 기타교실, 캘리그래피 등
웰빙건강교육	바디필라테스요가, K-Pop 방송댄스, 댄스스포츠, 몸퍼기생활운동 등
주말교육	행복한 주말요리, 어린이청소년 기타교실
특강	한상차림 백반&정식요리, 미래를 준비하는 성인 코딩, 타로심리상담사, 감성연주 우쿨렐레, 겨울나기 수제절임, 신년맞이 캘리그래피 가훈쓰기 등

※ 자세한 개설과목은 서부여성회관 홈페이지를 참고하시기 바랍니다.

문의 서부여성회관 교육팀 ☎ 458-7360

2019년 서부여성회관 수영·헬스 회원 모집

모집기간 매월 넷째주 화요일(09:00) ~ 수요일(18:00) 인터넷 선착순 접수
정원미달 시 현장추가모집

- 1월 회원모집 : 2018.12.18.(화) 09:00 ~ 12. 19.(수)18:00 인터넷 접수
2018.12.24.(월)(07:00) ~ 2019.1.7.(월) 현장 추가 접수
- 2월 회원모집 : 2019.1.22.(화) 09:00 ~ 1. 23.(수) 18:00 인터넷 접수
2019.1.28.(월)(07:00) ~ 2.9.(토) 현장 추가 접수

모집인원 68개반 2,195명

강습 및 이용료 (주3회)50,000원, (주2회) 45,000원, 일일이용요금 3,300원
(성인기준)

접수방법 인터넷 접수 : 서부여성회관 홈페이지(wiw.incheon.go.kr)

현장 접수 : 서부여성회관 지하2층 안내데스크 방문

문의 서부여성회관 안내데스크 ☎ 458-7388~9

서구 눈썰매장 개장

운영기간 2018.12.15.(토) ~ 2019.2.24.(일) 72일간

※ 일기변화에 따라 운영기간은 변경될 수 있으며, 운영 중 우천 및 폭설시 임시 휴장합니다.
니다.(매주 월요일은 “안전점검의 날”로 지정되어 휴장합니다.)

운영시간 10:00 ~ 17:00 / 점심시간 : 12:00 ~ 13:00(1시간)

이용시설 눈썰매장, 눈광장, 범퍼카, 유로번지, 스낵하우스, 휴게실, 야외휴게실, 의무실, 물품보관함, 튜브썰매 운반용 컨베이어, 무료주차장(209면)

※ 튜브썰매 운반용 컨베이어 설치로 눈썰매장 이용이 더욱 편리해졌습니다.

이용요금

- 어른 6천원, 청소년·어린이 4천원
- 서구 주민 4인 가족 이상 : 이용요금기준 10% 할인(의료보험증, 등본 등 확인증 제시)
- 서구 관내 거주자로 주소지가 같은 부모님과 함께 이용할 경우
- 단체 30명이상 : 이용요금기준 20% 할인
- 등록장애인 : 이용요금기준 20% 할인(등록증 지참)
- 국가유공자 및 참전유공자, 국가보훈대상자 50% 할인(등록증 지참)
※ 단체 이용자께서는 사전 예약(이용 및 식사여부 등)하여 주시기 바랍니다.

문의 서구사계절썰매장 ☎ 565-3483/ 070-8177-3831-5

온누리병원 무인민원발급기 신규설치 안내

운영개시일 2018.11.8.(목)

설치장소 검단 온누리병원 1층 로비 내

설치대수 내부발급기 1대(장애인 키패드 설치 포함)

운영시간 연중무휴(08:00 ~ 22:00) ※운영상황에 따라 조정될 수 있음.

발급서류 주민등록 등·초본 및 국세 증명 등 75여 종(가족관계 및 등기부등본 등 제외)

문의 민원봉사과 민원어권팀 ☎ 560-425a3

서구 식품제조업체 우수식품 홍보 및 판매전 개최

일시 2018.12.12.(수) ~ 12.16.(일)[5일간]

장소 홈플러스 가좌점 1층

판매품목 레토르트 식품, 만두, 찹쌀탕수육, 돈까스, 호떡·붕어빵 등
전 품목 시중가 대비 20 ~ 40% 할인판매

주최/주관 서구 위생과 / 인천서구식품제조업체협회

문의 위생과 유통식품팀 ☎ 560-4332

2018년 교육부 지원사업 수강생 모집 안내 (국가평생교육원 공모사업)

모집 내용 성인문해 교육

교육일 매주 화, 수, 금(13:00 ~ 15:00)

모집 및 수강 기간 2018.12.(수시)

※ 자세한 사항은 해밀평생교육원 홈페이지 참고(www.skelfare.kr)

문의 및 상담 ☎ 578-3348



복지 건강

법률복지의 새 장을 여는 “법률홀닥터” 제도안내

법률복지서비스 제공업무를 전담하는 법무부 소속의 변호사가 지역거점기관에 상주하면서 “취약계층주민”을 대상으로 1차 무료법률서비스를 제공하는 사업입니다.

대상 기초생활수급자, 다문화가족, 한부모가족, 장애인, 독거노인, 범죄피해자 등 저소득 취약계층

장소 인천서구청 제2청사 7층 고용복지센터 내

상담시간 평일 10:00 ~ 17:00(※예약 필수)

신청방법 사전예약

예약문의 032)560-5896

지원분야 채권·채무, 임대차, 근로관계, 상속·유언, 이혼·친권·양육권, 손해배상 등 생활 법률 전반

지원내용 법률상담 및 정보제공, 대상자 맞춤형 법 교육, 소송방법 및 절차 안내, 법률구조기관 등 조력기관 연계

문의 복지정책과 희망복지지원팀 ☎ 560-5882

드림스타트 신규 대상자 확대 안내

드림스타트는 취약계층 아동에게 다양한 서비스를 제공하고 있습니다. 2018년 연말까지 지속적으로 신규대상자를 확대하고 있으니 도움이 필요한 가정에서는 상담 신청을 하여 주시기 바랍니다.

기간 연중

대상 기초수급자 및 차상위, 저소득 한부모 가정 아동 <0세(임산부포함) ~ 만 12세 이하>

서비스 제공 분야

- 신체건강 서비스 : 건강검진, 체육활동 등 신체발달 지원
- 인지언어 서비스 : 기초학습 및 언어, 인지발달 지원
- 정서행동 서비스 : 심리 및 정서발달 관련 서비스 지원
- 부모가족 서비스 : 부모교육, 문화체험 등

신청 방법 전화신청 (드림스타트 문의) ☎ 560-3342~9

※ 신청 접수 후 아동통합사례관리사의 가정방문 상담을 통해 대상자 선정이 결정됩니다.

문의 아동청소년과 드림스타트팀 ☎ 560-4949

무료 스트레스 검사(자율신경계 균형) 안내

자율신경계 스트레스 검사란 심박주기변화를 분석해 육체적, 정신적 스트레스 상태와 스트레스에 대한 자율신경계의 균형정도를 알려주며, 피로도 및 스트레스 정도를 파악 할 수 있는 검사입니다.

대상 서구민

일시 연중

비용 무료

장소 서구정신건강복지센터(심곡동, 서구보건소 4층)

- 내용**
- 우울, 불안, 스트레스 등에 대한 검사
 - 청소년 인터넷 중독 선별검사
 - 산후우울, 갱년기 증상 등 상담

문의 지역보건과 치매정신팀 ☎ 560-1489

유치원, 어린이집 경계 10m이내 금연구역 확대

2019년부터 유치원, 어린이집 시설 경계선으로부터 10m이내로 금연구역이 확대됩니다.

- 국민건강증진법 개정에 따라 현재 어린이집, 유치원 학교 등 보육·교육기관의 실내 공간 금연구역 지정에서, 간접흡연 피해로부터 아동의 건강을 보호하기 위하여 2019년부터 실외 공간으로 금연구역이 확대 예정입니다.



- 구체적인 금연구역 지정 안내

- 어린이집, 유치원 단독건물의 경우 : 외벽 경계선으로부터 사방 10m
- 공동주택 및 복합건물 1층의 경우 : 사용면적 건물외벽 경계선으로부터 10m와 출입구 주변 10m, 주차장·화장실·엘리베이터·복도·계단 등 공용 시설
- 공동주택 및 복합건물 2층 이상의 경우 : 사용면적 건물외벽에서 바닥까지 직선 10m와 1층 출입구 주변 10m, 공용시설
- 국민건강증진법에 따라 금연구역 내 흡연시 과태료 10만원 부과됩니다.

문의 건강증진과 건강증진팀 ☎ 560-5042

모유사랑교실 운영 안내

서구보건소에서는 임신부 및 수유부를 대상으로 모유수유의 어려움을 함께 해결하고 모유수유를 통한 산모의 산후 회복과 아기의 건강증진을 위하여 아래와 같이 <모유사랑 교실>을 운영하고 있습니다.

대상 관내 임신부 및 수유부

일시 매주 수요일 오전 10시~12시

장소 서구보건소 1층 모유수유실

내용 모유수유전문가를 통한 모유수유 방법 및 자세 지도, 유방 율혈관리, 기타 모유수유에 대한 정보 제공(※교육참가비 무료)

모유의 장점 엄마에게 - 자궁 회복 촉진, 산후우울증 예방, 유방암·난소암 발생 감소 / 아기에게 - 면역력 증진, 알레르기·아토피 발생 감소, 정서적 이득

신청 문의 서구보건소 모자보건실 ☎ 560-5058

문의 건강증진과 모자보건팀 ☎ 560-5058



도담도담 장난감월드 이용 안내

장난감·도서 무료 대여

이용대상 인천 시민 또는 인천시 소재 직장근무자 중
만 5세 이하 취학 전 영유아를 둔 가정

연회비 10,000원(1개 대여점 가입 시 마다 회비납부)

대여료 무료

이용방법 가정 당 7점 (세자녀 이상 가정 8점)

대여품목 장난감 2점(대형1점 + 소형1점 또는 소형장난감 2점), 도서 3권,
시청각자료 2점

대여횟수 월 6회

대여기간 14일

구비서류 지점 유선문의 또는 홈페이지 안내

유아 휠체어 무료 대여

이용대상 인천 시민 또는 인천시 소재 직장근무자 중
만 10세 이하 취학 전 영유아를 둔 가정

대여료 무료

비치장소 도담도담 장난감월드 각 지점

대여품목 유아용 휠체어

대여기간 1회 대여 시 2개월

구비서류

인천시민	인천시 소재 직장근무자
<ul style="list-style-type: none"> · 신분증 · 주민등록등본 1통 3개월이내 ※ 주민등록등본에 자녀가 함께 등재되어 있지 않은 경우 가족 관계증명서 1통 추가 필요 	[인천 시민] 서류 + 재직증명서 (직장소재지 기재)

도담도담 장난감월드 서구지점 현황

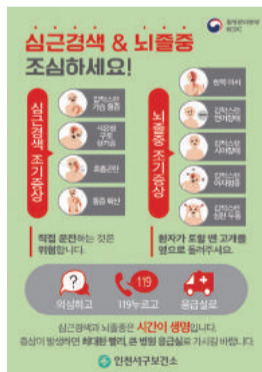
지점명	위치	전화번호
서구 검단점	서구 마전동 검단2지구 27-10 한울메디컬센터 6층	564-0252
서구 연희점	서구 승학로 264 심곡동 서구육아종합지원센터 1층	568-7235

문의 가정교육과 보육행정팀 ☎ 560-5723

겨울철, 심근경색 & 뇌졸중 조심하세요!

심근경색과 뇌졸중은 무엇인가요?

- 심근경색 : 심장근육에 혈액을 공급하는 혈관인 관상동맥이 혈전(피떡)에 의해 갑자기 막혀서 심장근육이 죽어 사망에 이르는 질환입니다.
- 뇌졸중 : 뇌에 혈액을 공급하는 혈관이 막히거나(뇌경색) 터져서(뇌출혈) 사망에 이르거나 뇌 손상으로 인한 신체장애가 나타나는 질환입니다.



심근경색과 뇌졸중 조기증상은 무엇일까요?

- 심근경색 : 갑작스런 가슴통증 / 식은땀·구토·현기증 / 호흡곤란 / 통증확산
- 뇌졸중 : 한쪽마비 / 갑작스런 언어장애 / 갑작스런 시야장애 / 갑작스런 어지럼증 / 갑작스런 심한 두통

심근경색과 뇌졸중 증상이 발생하면 어떻게 할까요?

“의심하고 → ‘119’누르고 → 응급실로”

심근경색과 뇌졸중은 시간이 생명입니다.

증상이 발생하면 최대한 빨리, 큰 병원 응급실로 가시길 바랍니다.

문의 건강증진과 만성질환관리팀 ☎ 560-5767

긴급지원사업 신청 안내

긴급지원사업이란?

갑작스러운 위기상황으로 생계유지가 곤란한 저소득층에게 생계, 의료, 주거 지원 등 필요한 긴급지원을 통해 위기상황에서 벗어날 수 있도록 돕는 제도

신청대상

- 주소득자의 사망, 가출, 구금시설 수용 등으로 소득을 상실한 경우
- 중한 질병 또는 부상을 당한 경우
- 주소득자의 휴업, 폐업, 실직 등으로 생계가 어려운 경우
- 공과금(전기, 도시가스) 및 월세가 3개월 이상 연체된 경우

선정기준 중위소득 75%이하(1인 1,239천원)이하 / 재산1억 3,500만원이하 / 금융 500만원 이하

문의 복지정책과 희망복지지원팀 ☎ 560-5870

찾아가는 공감세탁 서비스 지원

찾아가는 공감 세탁서비스란?

취약계층(생계급여 대상자 중 65세이상 독거노인 부부로 구성된 노인, 중증장애인 1급 ~ 2급, 쪽방생활자) 중 신청자들에게 연 3회에 걸쳐 이불, 담요, 코트 등 희망 세탁물을 직접 수거하여 세탁하고 배달하는 서비스를 제공

세탁품목 이불(일반,극세사, 오리털), 담요, 방한점퍼, 커튼 등

세탁비용 무료

신청기간 2018.11.12.(월) ~ 12.7.(금)

신청장소 주민등록상 주소지 관할 행정복지센터

문의 복지정책과 희망복지지원팀 ☎ 560-5870

국민기초생활보장제도의 맞춤형급여 신청 안내

맞춤형급여제도란?

국민기초생활보장법에 의한 기초생활수급자 선정 및 지원에 있어 세대별 소득인정액을 기준으로 계층별 지원급여를 결정하고 각 세대에 맞는 급여를 차등적으로 제공하는 제도

2018년도 급여별 선정기준

가구원수	1인	2인	3인	4인	5인	6인
생계급여	501,632	854,129	1,104,945	1,355,761	1,606,576	1,857,392
의료급여	668,842	1,138,839	1,473,260	1,807,681	2,142,102	2,476,523
주거급여	719,005	1,224,252	1,583,755	1,943,257	2,302,759	2,662,262
교육급여	836,053	1,423,549	1,841,575	2,259,601	2,677,627	3,095,654

신청장소 주민등록상 주소지 관할 행정복지센터

문의 복지정책과 통합조사팀 ☎ 560-2890



신청방법 서구청 홈페이지(<http://www.seo.incheon.kr>) '서구소식 문자알림' 신청, 각 동 행정복지센터 방문신청

문의 홍보미디어과 ☎ 560-4142



일자리 JOBGO

직업교육훈련

과정명	일 정	접수마감일	수강료
산모신생아 건강관리사	신규 12.3.~ 12.12.(8일간)	12.2.	신규 16만원 / 경력 15만원
	경력 12.6.~ 12.12.(5일간)	12.5.	

근로자·실업자 훈련

과정명	일 정	접수마감일	수강료
캘리그래피 입문과향상	12.18.~ 1.31.	12.17.	189,000원 (교재비, 재료비포함) <근로자카드 발급 시 37,800~0원>
한식조리기능사 취득(실기)	12.4. ~ 2.11.	12.3.	499,430원 (교재비, 재료비포함) <근로자카드 발급 시 199,770~0원>
한식조리 기능사취득	12.4. ~ 1.22.	12.3.	855,000원 (교재비, 재료비포함) <실업자카드 발급 시 427,500원>

일반교육훈련

과정명	요일(시간)	수강료
정리수납전문가	(목) 14:00 ~ 17:00 / 5회	8만원(교재비별도)
왕초보컴퓨터기초	(화목) 14:00 ~ 16:00 / 10회	8만원(교재비포함)
ITQ 엑셀	(월수금) 14:00 ~ 16:00 / 12회	10만원(교재비포함)
ITQ 파워포인트	(월수금) 14:00~16:00 / 10회	8만원(교재비포함)
심리타로카드기초	(수) 10:00 ~ 12:00 / 14:00 ~ 16:00 / 4회	6만원(교재비포함)
홈에이커리	(목) 10:00 ~ 12:00 / 4회	8만원(재료비포함)
한식조리기능사	(화목) 19:00 ~ 22:00 / 22회	49만9천430원 (재료비포함)
바리스타 자격취득반	(화목) 14:00 ~ 17:00 / 10회	30만원(재료비포함)
라떼아트	(월수) 14:00 ~ 17:00 / 10회	33만원(재료비포함)
영어기초회화반	(화목) 10:00 ~ 12:00 / 19:00 ~ 21:00 / 8회	8만원

• 일반교육프로그램은 수시접수중이니 사항(일정 등)은 인천서구여성인력개발센터(577-6091)로 문의 바랍니다.

• 신청자가 많을 경우 조기 마감 될 수 있습니다.

문의 인천서구여성인력개발센터 ☎ 577-6091(내선 1번)

11월 구인정보

위 정보는 11월 14일자로 접수된 정보이며 이미 채용이 끝난 사업장이 있을 수 있습니다. 생산직은 업체특성상 연장, 특근 있을 수 있음. 문의 ☎ 560-5700

업체명	근무지	모집직종	인원	기타	임금액	근무시간
서울대 효정라 요양병원	염곡로 464	조리사	3	조리사 자격증필수	월180	06:00~ 18:30 2일근무1일 휴무 스케줄근무
영풍운수	가정로 231	시내버스 운전직	10	1년이상경력자	월300	2교대근무
한국축산	백범로 630	식품생산직	2	청년층우대	월200	09:00~ 18:00 5일근무
대성종합 관리	청라동	임원수행기사 및 차량관리	1	경력3년이상, 청년층우대	월220	09:00~ 18:00 5일근무
대우조선 해양건설	고산로 40	건설현장 경리사무직	1	PC능숙자	월150~ 200	08:30~ 17:30 5일근무
진성산업	중봉대로 306	단순생산직	1		시7530	08:30~ 17:30 5일근무
에스아이 종합건설	고산후로 95	건축현장 소장급	2	건축현장기능사, 초급이상자격증, 3년경력 필수	연3,000~ 5,000	09:00~ 18:00
휴콤	수도권 매립지	건축,기계,전기, 시설관리	4	산업기사, 자격증, 10년경력 필수	월260~ 360	09:00~ 18:00 5일근무

2018년 제5회 구인·구직 만남의 날 운영

일시 2018.12.19.(수) 14:00

장소 서구청 대회의실

대상 관내 미취업 구직자

주요내용

- 일자리 채용마당
 - 20개 직접참여 기업체(인사담당)와 구직자 간 1:1 맞춤형 현장 면접 실시
 - 50개 간접참여 기업체 이력서 접수 대행

- 취업지원서비스 마당
 - 유관기관 일자리사업 홍보
 - 취업지원서비스 연계 부스운영

문의 서구청 기업&일자리 지원센터 ☎ 560-5800

인터넷으로 일자리 정보 검색하는 방법



검색창에 '워크넷'을 치시면 "고용노동부 워크넷" 주소가 나옵니다.(www.work.go.kr) 클릭하고 로그인 필요 없이 첫 화면에서 맨 왼쪽 채용정보란 클릭하시어 희망 지역, 희망직종 자유롭게 검색하실 수 있습니다.



02 일요일

The Piano in C Major

일시 12.2.(일) 16:00
장소 엘림아트센터 289-4275
관람료 1만원

07 금요일

2018 인천서구문화재단 송년음악회
Season's Greetings [12월을 노래하다]

일시 12.7.(금) 19:30
장소 인천서구문화회관 대공연장
입장권 전석 무료
내용 송년을 맞아 인천서구문화재단이 구민을 위해 준비한 음악회, 대중가요, 클래식, 전통예술 등, 다양한 장르의 유명인들이 꾸미는 온 가족을 위한 콘서트!
출연진 유열, 박애리, 테너 김현준, 소프라노 김지현, 아트챔버오케스트라 등
※ 자세한 내용은 인천서구문화재단 홈페이지(www.iscf.kr) 참조
문의 인천서구문화회관 공연사업팀 579-1150



09 일요일

바흐 콜레기움 서울

일시 12.9.(일) 16:00
장소 엘림아트센터 289-4275
관람료 1만원



12 수요일

제7회 서구청춘합창단 '갈채' 정기연주회

일시 12.12.(수) 19:00
장소 서구문화회관 대공연장
문의 인천서구문화회관 사무국 582-4341



최용민 재즈

일시 12.12.(수) 14:00
장소 엘림아트센터 289-4275
관람료 1만원(학생 5천원)

14 금요일

제4회 대동제(서구문화대학 수료식) 개최

일시 12.14.(금) 11:00
장소 서구문화회관 2층 소공연장, 로비
내용 제36기 서구문화대학 수료식, 문화예술체험부스, 축하공연
문의 인천서구문화회관 사무국 582-4341



15 토요일

서구청소년수련관 동아리축제

『We will 樂 Vol.12』
일시 12.15.(토) 14:00
장소 수련관 1층 공연장
대상 청소년 및 지역주민
내용 청소년 동아리공연, 축하공연 등
문의 서구청소년수련관 577-7979

KCO Chamber

일시 12.15.(토) 19:30
장소 엘림아트센터 289-4275
관람료 3만원



16 일요일

트리오 알투스

일시 12.16.(일) 16:00
장소 엘림아트센터 289-4275
관람료 1만원

20 목요일

휘성콘서트

일시 12.20.(목) 19:00 ~ 20:00
장소 인천평생학습관(미추홀)
접수 12.6.(목) 09:00 ~ 선착순 접수 마감
대상 초등학교이상 인천 시민
관람료 무료
문의 인천평생학습관 기획·정보부 문예팀 899-1517

22 토요일

크리스마스 최고의 선물! 인천시티발레단
<호두까기인형>

일시 12.22.(토) 오후 3시~7시
12.23.(일) 오후 3시
장소 인천서구문화회관 대공연장
티켓 R석 3만원, S석 2만5천원, A석 2만원
※ 서구문화재단 홈페이지(www.iscf.kr)에서 할인내용 확인
예매 엔티켓(818-5665)
주최 인천서구문화재단
주관 인천시티발레단
문의 인천서구문화회관 공연사업팀 579-1150



22 토요일

음악이 흐르는 비단길
제2회 커피향가득한 크리스마스 브런치콘서트

일시 12.22.(토)11:00 ~ 13:00(2시간)
장소 청라 중앙호수공원 야외음악당
주관/주최 인천시설공단/청라국제도시문화예술원
문의 청라국제도시 문화예술원 566-3535



23 일요일

임재홍 바이올린 독주회

일시 12.23.(일) 16:00
장소 엘림아트센터 289-4275
관람료 1만원

30 일요일

아르볼 하모니카 앙상블

일시 12.30.(일) 16:00
장소 엘림아트센터 289-4275
관람료 1만원

31 월요일

정서진 해님이 행사 '기해년 낙화 빛을 품다'

일시 12.31.(월) 16:30~19:00
장소 정서진 아라빛섬
내용 전통 불꽃놀이 '낙화놀이' 재연
초청공연, 문화예술체험부스, 먹거리 푸드트럭 운영
문의 인천서구문화회관 사무국 582-4341



전시일정

전시명	작가	일시	장소	관람료	대상	장르
우주속의 올림과 소통하는 세계 시리즈	이혜련	12.4.(화) ~ 12.13.(목) 10:00~18:00 (일요일, 공휴일 휴관)	인천평생학습관 갤러리「나무」	무료	인천 시민	서양화
색-사랑에 물들다	조명진	12.4.(화) ~ 12.13.(목) 10:00~18:00 (일요일, 공휴일 휴관)	인천평생학습관 갤러리「다솜」			한국화 (민화)
2018 인천평생학습관 성인문해 시화전	문해교육 학습자	12.18.(화) ~ 12.27.(목) 10:00~18:00 (일요일, 공휴일 휴관)	인천평생학습관 갤러리「나무」			기타 (시화)
삶의 흔적전	이순훈	12.18.(화) ~ 12.27.(목) 10:00~18:00 (일요일, 공휴일 휴관)	인천평생학습관 갤러리「다솜」			복합 (수채·유화)

문의 인천평생학습관 기획·정보부 문예팀 899-1516



서구 구립도서관 추천도서

12월 문화행사

청라호수도서관

문화가 있는 날

「이상진Trio : 해설이 있는 재즈와 팝」

일시 12.1.(토) 15:00 ~ 16:00
장소 인천광역시청라호수도서관 다목적강당(2층)
대상 7세 이상 100명
내용 <내 사랑 내 곁에> <베사메무초> 등 재즈스타일의 팝과 가요 연주

황혼 Well-Life 특강 「브라보! 마이 라이프」

일시 12.4.(화) 10:30 ~ 12:00
장소 인천광역시청라호수도서관 세미나실(1층)
대상 성인 20명
내용 하지은 강사의 황혼기 스트레스 관리 등 행복한 황혼을 위한 교육

제갈인철 북콘서트 「책과 노래의 만남」

일시 12.9.(일) 14:00 ~ 15:00
장소 인천광역시청라호수도서관 다목적강당(2층)
대상 어린이와 학부모 100명
내용 <내 짝궁 최영대><알사탕><비비를 돌려줘> 등 동화와 노래의 만남
문의 청라호수도서관 ☎ 563-8125

청라국제도서관

“소원나무” 만들기

기간 12.1.(토) ~ 12.30.(일)
장소 로비(1층)
대상 도서관 이용자
내용 자신의 희망 메시지를 “소원나무”에 게시하고 새해의 소망과 안녕을 기원

재능기부 그림동화 영어 스토리텔링

기간 12.8.(토), 12.22.(토) 10:00 ~ 11:00
장소 유아방(지하1층)
대상 만6세~8세
내용 인천외고, 청라달튼 학생들이 진행하는 그림동화 영어 스토리텔링과 책놀이

원화전시회

기간 12.5.(수) ~ 12.23.(일)
장소 로비(1층)
대상 도서관 이용자
원화명 하루와 미요/임정자/문학동네
내용 동화 원화 전시(11점) 및 한줄 감상평 시상
문의 청라국제도서관 ☎ 562-1672,1675

검암도서관 「감성코칭 심리야 살롱(i)」

인문학(시, 소설, 영화, 미술, 동화 등) 접근을 통해 개인과 가정의 지친 감성을 치유해보세요!

운영일시 12.11.(화) 19:00 ~ 21:00

운영장소 검암도서관 배움터1

운영대상 청소년 및 성인 20명(참가비 무료)

모집기간 12.1.(토) 09:00 ~ 마감 시

접수방법 유선 및 구립도서관 홈페이지 내 독서문화행사 게시판 선착순 접수(www.issl.go.kr)

운영내용 - 철학 소설에서 배우는 감성코칭

- 철학 소설을 읽은 후 나의 존재와 나의 시간에 대해 생각해보기

문의 검암도서관 ☎ 565-1610



서구 구립도서관 송년행사 운영

검암도서관	석남도서관	검단도서관	심곡도서관	신석도서관
12.4.(화) ~ 12.7.(금)	12.11.(화) ~ 12.26.(수)	12.1.(토) ~ 12.23.(일)	12.1.(토) ~ 12.23.(일)	12.1.(토) ~ 12.23.(일)
11.27.(화) ~ 선착순 마감	11.27.(화) ~ 선착순 마감	11.21.(수) ~ 선착순 마감	11.27.(화) ~ 선착순 마감	11.27.(화) ~ 선착순 마감
- 압화캘린더 만들기 - 소원트리 만들기 - 무인대출 이벤트	- 2018 인기도서 전시 - 해맞이 소원 걸기 - 대출 장려 행사	- 크리스마스 도서 전시 - 연말 북 꾸러미 증정 - 원데이 클래스 등	- 2018년 독서왕 - 샌드아트 공연 - 천연 가슴기 만들기	- 도서대출자 응모이벤트 - 크리스마스 리스 만들기 - 3D 펜 체험

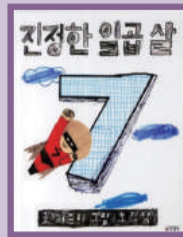
접수방법 유선 및 구립도서관 홈페이지 내 독서문화행사, 게시판 선착순 접수(www.issl.go.kr)

참가비 무료

문의 검암도서관 ☎ 565-1610

책을 통해 들여다보는 내 마음과 네 마음

석남도서관 사서 박혜진



진정한 일곱 살

허은미 | 만만한책방

아동

‘진정한 일곱 살’이란 어떤 모습일까요? 작가는 ‘진정한’이라는 단어에 빠진 일곱 살 딸의 모습을 관찰하고 공감하며 그림책을 만들게 되었다고 합니다. 앞니가 빠진 것이 자랑스러운, 혼자 용감하게 잠을 청할 수 있는 일곱 살의 당당함에 어느덧 미소가 지어집니다. ‘나잇값’이라는 말로 우리는 누군가에게 ‘진정한 몇 살’이 되기를 강요하고 있지는 않을까요? 진정한 일곱 살이 되지 못한다면 진정한 여덟 살이 되면 된다는 책 속 마지막 장의 응원처럼 누군가가 성숙해가는 과정 자체를 넓은 시야로 지켜 볼 수 있게 하는 여유를 주는 책입니다.



수영일기 : 월요일부터 금요일까지

오영은 | 들녘

성인

2018년 계획했던 것들을 이루셨나요? 이 책은 ‘나도 수영을 배우고 싶다’라고 생각하고 시작한 왕초보가 수영에 재미를 느끼고 점점 수영을 잘하게 되는 과정을 그린 에세이입니다. 수영복을 골라서 입어보는 과정부터 처음 오리발을 켜는 때의 설렘까지, 겨울 새벽수영을 나갈까 말까 고민하는 마음속 갈등을 이기고 마침내 수영을 나갔을 때의 보람 등 우리가 무언가를 시작했을 때 일반적으로 일어나는 흥미, 갈등, 성취 등의 다양한 마음을 일상과 엮어 담아 공감하게 하는 책입니다. 2018년 계획했던 것을 이루시지 못해도 괜찮습니다. 차근차근 재미있게 다시 시작하면 되니까요.

서구 구립도서관 독서문화아카데미 겨울학기 수강생 모집

서구 구립도서관은 독서문화아카데미 추진을 통해 지역사회에 지식탐구와 문화생활의 기회를 제공하고자 합니다.

운영일시 2019.1.2.(수) ~ 3.23.(토) 주 1회, 12강

접수기간 2018.12.4.(화) ~ 12. 18.(화) / 15일간

접수방법 온라인 접수(자동 추첨제)

추첨일자 12.20.(목) 10:00

수강료 무료(교재비 및 재료비는 본인 부담)

자동추첨 도서관별 접수자를 대상으로 자동추첨 실시

합격자 및 예비합격자 명단은 홈페이지 공지 및 개별 문자 연락

「강정연 작가와 함께하는 책 듣는 시간」 참가자 모집

검암도서관 주제특화프로그램 신청자를 모집하오니 관심 있는 분들의 많은 참여 바랍니다.

운영일시 12.26.(수) 19:00 ~ 20:00

운영장소 검암도서관 배움터2

운영대상 7세 이상 아동과 학부모 10팀, 참가비 무료

접수방법 11.29.(목)부터 유선 및 2층 사무실 방문 접수

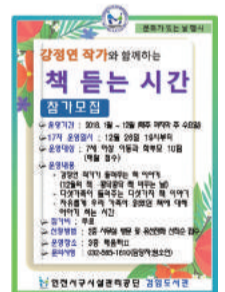
운영내용 - 강정연 작가가 들려주는 책이야기

(12월의 책 : 쿵다쿵다 짝 바꾸는 날)

- 다섯 가족이 들려주는 다섯 가지 책 이야기

- 자유롭게 우리 가족이 읽었던 책에 대해 이야기 하는 시간

문의 검암도서관 ☎ 565-1610



심곡도서관 문화가 있는 날 「가족과 함께하는 책놀이」

심곡도서관은 마지막 주 수요일 보드게임을 즐길 수 있는 「가족과 함께하는 책놀이」 참가자를 모집하오니 관심 있는 분들의 많은 참여 바랍니다.

운영일시 12.26.(수) 19:00 ~ 20:00

운영장소 심곡도서관 4층 배움터2

운영대상 초등학생 아동 및 학부모 20명(착수료만 접수 가능 최소2명, 최대4명)

참가비 무료

접수방법 12.4.(화)부터 홈페이지 내 독서문화행사 게시판 선착순 접수(www.issl.go.kr)

운영내용 주제 도서를 읽고 가족과 함께 관련 보드게임 활동

문의 심곡도서관 ☎ 568-0133



2019 인천서구문화재단 신년음악회 [빈 필하모닉 앙상블] 내한 공연

2019.1.9.(수) 19:30
인천서구문화회관 대공연장

신년을 맞이하여 인천서구문화재단이 구민을 위해,
세계적으로 유명한 빈 필하모닉 앙상블과 함께
고품격 클래식 콘서트를 준비했습니다.

- 출연진 : 빈 필하모닉 앙상블(빈 필하모닉 오케스트라 단원 13명)
- 입장권 : R석 3만원 / S석 2만원 / A석 1만원
- 예매처 : 인터파크 티켓, 엔티켓 1588-2341
- ※ 자세한 내용은 '인천서구문화재단 홈페이지(www.iscf.kr)' 참조
- ※ 문의 : 인천서구문화재단 공연사업팀 567-1160

119 신고!
(안드로이드용) 영상통화 · 문자
119신고 앱으로도 가능합니다.

문자
음성통화가 곤란한 상황에서 119신고

전화 불통지역에서 119신고 가능

TO: 119
사진, 동영상 첨부 가능

문자 입력 및 전송

119신고 필수로

앱
터치만으로 119신고
빠르고 정확한 위치추적

PLAY STORE 접속
119 신고 검색
앱 설치

신고서비스 선택

전송버튼 클릭

영상통화
청각장애인, 외국인에게 유용
정확한 현장상황 전달

수화 또는 신고내용을
종이에 적어 119신고 가능

119에 영상통화 걸기

영상통화로 신고

*영상통화는 일부 휴대전화에 한함

소방청

중앙선거관리위원회 | 한국선·방송

소금

정치를 위한

정치후원금센터
give.go.kr

소액 다수의 정치후원금,
깨끗한 정치를 만드는 격려이자 사랑입니다.

신용카드 포인트로 기부 가능
최대 10만원까지 전액 세액공제

그린서구는 통·반장님들이 배부해 드리고 있습니다. 통·반장님들의 노고에 감사드립니다.