

Green 서구

INCHEON SEOGU MAGAZINE

2019 February
vol.266



구민을 그리다
희망을 그리다

클린 서구
행복한 서구
함께하는 서구

인천 서구 석남동 절골마을 벽화

Green **서구**

INCHEON SEOGU MAGAZINE





추억을 그려드립니다

소중한 가족의 행복한 모습이 담긴 사진을 보내주세요.
그린서구가 예쁜 그림으로 다시 그려 액자에 담아 선물로 드립니다.
그린 서구와 함께 아름다운 추억을 남겨보세요.

구민 여러분의 참여를 기다립니다!

'추억을 그려드립니다' 코너에 참여를 희망하는 구민 여러분은 그림으로 그리고 싶은 가족사진 한 장과 짧은 사연을 이메일을 통해 보내주세요.
추첨을 통해 선정된 가족의 그림을 액자에 담아 선물로 보내드립니다.

보내실 곳 : 그린서구 편집실 greenseogu@naver.com

누군가는 발달장애를 이유로 지역사회에 함께 살 수 없다고 이야기하고 있습니다.

하지만 장애, 비장애를 떠나서 우리에게 약점 한 가지씩은 다 있습니다.

이 약점을 보완해가며 이제는 같이 사는 건 어떨까요?

우리로 시행착오를 겪듯 발달장애 아이들에게도 똑같이 실패할 권리(기회)를 주었으면 합니다.

다른 지역에도 발달장애 아이들을 위한 센터가 많이 생겼으면 좋겠습니다.

우리가 바뀌는 것도 중요하지만 동네가 바뀌고,

세상이 바뀌어야 장애인 복지가 더 나아질 것이라 생각합니다.

55만 구민들의 희망 릴레이

장애, 비장애 구분하지 않는 함께 사는 세상

서구발달장애인
평생교육센터
김재웅 님께서
보내주신 희망 메시지



작은 소리도 크게 듣는
서구가 되겠습니다!



여러분의 희망을 이야기해주세요!

55만 구민들의 행복과 서구의 발전을 위한 여러분의 이야기에 귀 기울이겠습니다. 2019년, 희망의 메시지를 전달하고 싶은 분이 있다면 신청해주세요. 그린서구 편집실에서 직접 찾아가 여러분의 이야기를 들어드립니다.

신청하실 곳 greenseogu@naver.com

발행일 2019년 2월 1일 | 발행인 서구청장
편집 홍보미디어과 | 주소 인천광역시 서구 서곶로 307(심곡동)
기획·디자인·제작 웨스트코㈜
전화 032)560-4142 | 팩스 032)560-2709
홈페이지 www.seo.incheon.kr

그린서구는 구민 여러분과 함께 만들어가는 소식지입니다.
독자 분들이 참여할 수 있는 다양한 소통 공간을 마련했으니
많은 관심 부탁드립니다.

CONTENTS

- 04 **알아두면 쓸데있는 신비한 서구 사전**
복지로 희망을 그리다
- 10 **서구가 알고 싶다**
구민이 물으면 서구가 답합니다
- 12 **서구투어**
300년 고택과 신진말 프로젝트
- 14 **어서와, 서구는 처음이지?**
청라호수공원 A TO Z
- 16 **서구 투데이**
커피향에 만화를 장착한 전통시장
- 18 **위기탈출 서구**
바람타고 온 불청객, 미세먼지 예방법
- 20 **의회 소식**
2월 서구의회 활동 정보
- 21 **정보를 그리다**
보건복지, 실과 정보
- 28 **우리동 소식**
2월 우리동 활동 정보
- 30 **독자마당**
서구 신춘 문예
- 32 **서구를 그리다**
독자 컬러링 이벤트

Paint a Bright hope

복지 사각지대 없는 살기 좋은 서구. 365일 따뜻하고 편안한 복지 희망 도시를 지향하는 서구가 구민 여러분을 위한 다양한 복지 정책을 추진합니다. 남녀노소 모두가 걱정 없는 서구의 행복은 복지로 시작되며, 복지를 통한 새로운 희망이 서구를 더욱 '살기 좋은 도시, 행복한 서구'로 만들어가는 원동력입니다.

복지의 희망을 그린다



생산적 복지완성

- 저소득층에는 기초생활을 보장하는 동시에 자립이 가능하도록 복지와 고용의 연계를 강화하는 복지를 말합니다.

CHECK POINT

- 사회적경제지원센터를 설립하여 사회적경제 및 마을공동체의 지속적인 발전을 위한 통합정책을 추진
- 다문화가족 맞춤형 서비스 제공으로 안정적인 한국생활 정착을 지원하고 사회·경제적 자립 및 다문화 가정 아동의 사회적응력 개선을 도모
- 장애인일자리사업 확대 추진으로 취업 취약계층인 장애인에게 일자리를 제공하여 사회참여를 확대하고 소득보장으로 자립생활능력을 강화
- 장애인직업재활시설 지원을 확대하여 장애인의 직무수행능력을 배양하고 근로기회를 제공하여 경쟁적인 고용시장으로 진출할 수 있도록 유도
- 노인일자리 및 사회활동지원 사업을 활성화하여 노인의 활기차고 건강한 노후생활을 통해 노인복지가 향상될 수 있도록 기여



따뜻한 복지실현

- 노인과 장애인 등 도움이 필요한 사람들에게 각 동 행정복지센터의 사회복지사가 직접 방문하여 찾아가는 현장 중심 복지를 실현합니다.

CHECK POINT

- 중증장애인 365 쉼터 운영으로 보호자에게는 휴식을 제공하고, 장애인에게는 가정에서 벗어나 사회생활을 경험해 볼 수 있는 기회를 제공
- 국공립어린이집을 확충(2022년까지 50개소)하여 보육의 공공성을 강화하고 수요자 중심의 질 높은 보육서비스를 제공
- 취약보육 거점형 어린이집을 지정·운영하여 맞벌이, 한부모, 저소득층 가정의 자녀양육 부담을 최소화하여 아이 키우기 좋은 서구 보육환경 조성
- 치매안심통합관리시스템을 구축하여 치매 중증화를 억제하고, 사회적비용 경감으로 환자 가족을 포함한 서구 주민의 삶의 질을 향상
- 4차 산업 특성화실, 진로직업체험 특성화실, 청소년 인문학 교육 프로그램 등 다양한 청소년방과후 활동프로그램을 구축하여 미래를 선도해 나갈 인재 양성
- 관내 중·고등학교 신입생에게 무상으로 교복을 지원함으로써 학부모의 부담을 경감하고 차별 없는 교육을 실현

가치창출 복지

- 관내 기업과 공공기관이 지역 사회를 위해 더욱 다양한 사회공헌 활동에 참여하고 지역과 상생하여 더 좋은 마을, 행복하고 가치 있는 서구가 되도록 파트너 거버넌스 체계를 구축합니다.

CHECK POINT

- 기업의 사회공헌활동 컨트롤타워를 구축하여 기업이 보유하고 있는 자산이나 자원을 적극 활용하여 지역사회 일원으로서 사회공익에 기여
- 지역사회 복지자원의 네트워크 형성을 통해 후원자를 발굴하고 후원결연 대상자를 연계하여 기부문화 확산을 통한 나눔복지를 실현
- 서구청 공무원의 급여우수리 기부운동을 확대하여 서구 소재 기업체까지 참여할 수 있는 분위기를 조성
- 재능기부단 운영으로 전문자원봉사활동을 통해 지역주민들에게 다양한 서비스(문화예술, 이미용, 무료진료, 환경보호 등)를 제공
- 찾아가는 예술학교를 운영하여 미래 세대인 아동 청소년을 위한 문화예술 교육을 통해 창의성 및 예술 감상 능력을 향상





첫 걸음을 응원해주세요

발달장애인평생교육센터 개관



오는 3월 인천시 최초로
들어서는 발달장애인평생교육센터.
이곳을 시작으로 모두가 행복한,
살기 좋은 서구의 문을 엽니다.
복지의 걸음이 모여
꿈의 길을 만들어갑니다.

밝은 미래를 그리다

2019년 1월 새로운 한 해를 맞이함과 동시에 인천광역시 서구 발달장애인평생교육센터(센터장 : 김재웅)가 역사적인 첫발을 내디뎠습니다. 해를 거듭할수록 발달장애인 인구수는 증가하는데 학교를 졸업하고 성인이 된 발달장애인이 갈 수 있는 곳은 턱없이 부족합니다. 이에 인천시와 서구는 다양한 고민과 노력을 하고 있으며, 그 과정 중 하나로 발달장애인평생교육센터 건립이 추진되었고 드디어 그 문을 활짝 열게 되었습니다. 발달장애인평생교육센터 건립만으로 발달장애인과 그 가족들이 가진 삶의 고단함을 모두 위로할 수는 없음을 알고 있습니다. 다만, 이 센터가 작은 위로와 안식처가 되시기를 진심으로 바랍니다. 더불어 인천광역시 서구 발달장애인평생교육센터는 앞으로 펼쳐질 발달장애인의 미래를 함께 그려나갈 동반자가 되겠다는 약속을 드립니다.



희망의 색으로 칠하다

2016년 3월 '인천광역시 서구 발달장애인 지원에 관한 조례' 제정이 시작되었습니다. 이 조례를 바탕으로 '발달장애인에게 제공해야 할 가장 필요한 지원이 무엇일까?'라는 고민을 시작하며, 막연히 발달장애인교육센터라는 가치으로 센터를 상상해보았습니다. 2017년 1월 발달장애 자녀를 두고 계신 부모님들께 설문 조사를 통해 의견을 청취하며 성인발달장애인을 위한 평생교육센터가 반드시 필요하다는 확신을 하게 되었고, 이후 발달장애인평생교육센터라는 분명한 목적과 명칭으로 센터 건립에 박차를 가했습니다. 물론 건물을 짓고 문을 열기까지 순탄하지만은 않았습니다. 센터 부지 옆에 자리하고 있는 가정개폐소에서 배출하는 전자파가 발달장애인의 건강에 악영향을 미칠 것이라는 지역주민들의 우려는 큰 걱정거리였습니다.

서구청은 이 우려를 심각하게 받아들여 1차로 한전에 전자파측정을 의뢰했고, 2차적으로 전자파기술원에 의뢰하여 전자파를 측정하였습니다. 다행히도 전자파는 허용기준치보다 매우 낮은 수준으로 측정되었고 계획대로 건립을 진행할 수 있었습니다.

복지의 꿈을 펼치다

이 센터의 건립은 많은 분들의 도움을 통해 가능했습니다. 발달장애인들의 교육센터를 혐오 시설로 받아들이지 않고, 오히려 전자파로 인해 발생할 악영향을 걱정하며 건립을 응원해주신 서구주민 여러분. 그리고 이 센터의 건축비 전액을 기부해주신 ㈜연우 기중현 대표이사님의 통 큰 기부로 인해 이 센터가 지금 활짝 문을 열 수 있었습니다. ㈜연우 기중현 대표이사님과 서구 주민 여러분께 감사의 인사를 드립니다.

발달장애인평생교육센터에서는 전 직원이 열심히 준비해서 3월부터 발달장애를 갖고 계신 성인들을 센터로 모집 계획입니다. 많은 관심과 응원을 부탁드립니다. 인천광역시 서구 발달장애인평생교육센터는 시작으로 발달장애인을 위한 더 많은 복지정책이 차곡차곡 쌓이기를 기대합니다.

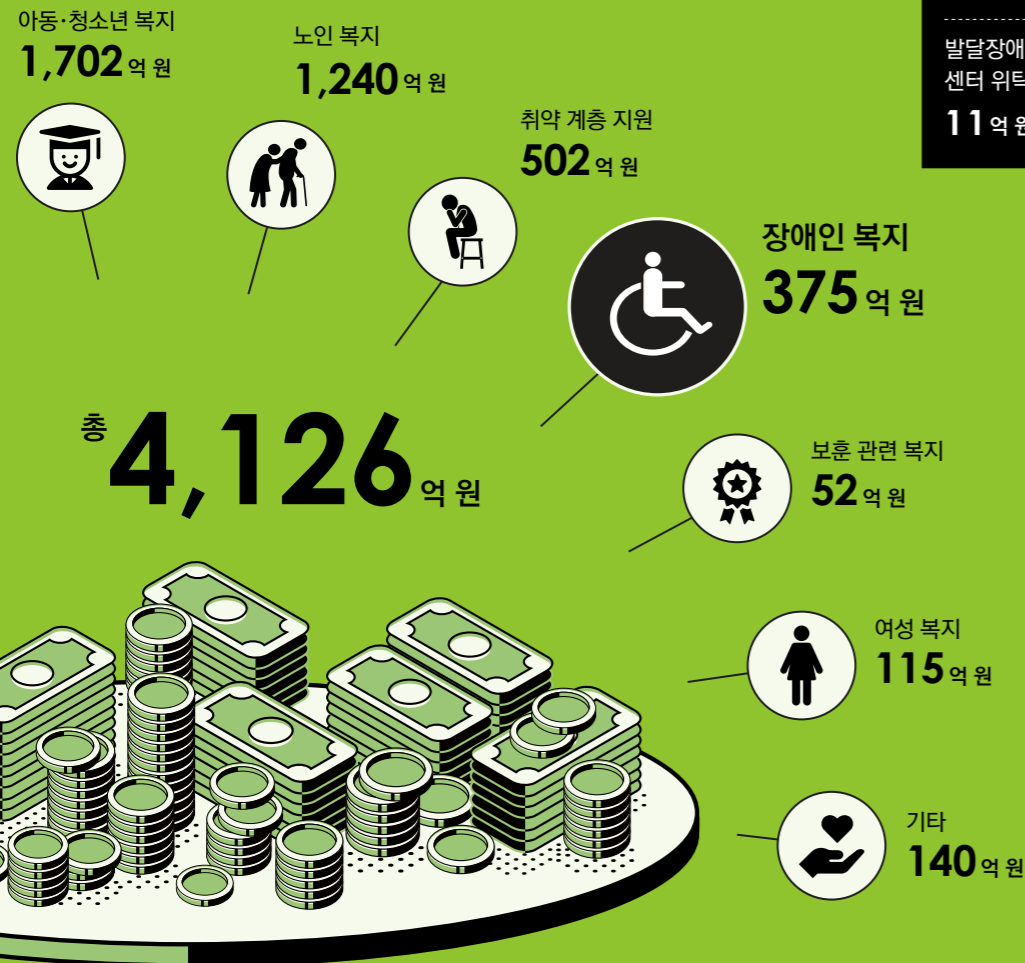
주소 인천광역시 서구 봉수대로539
문의 발달장애인평생교육센터 ☎ 583-7942



인포그래픽으로 보는 2019년 복지 예산

2019년도 우리 구 예산은 1조 원에 육박하는 총 9,058억 원으로 확정됐습니다. 지난해에 비해 무려 20%나 증가한 금액입니다. 무엇보다 눈에 띄는 부분은 구민들이 체감할 수 있는 복지 분야에 대한 예산이 대폭 상승했다는 점입니다. 소중한 구민들을 위한 우리 구 복지 예산이 어떻게 쓰이게 될지, 인포그래픽으로 한눈에 알아봅니다.

1 2019년 전체 예산의 약 절반이 복지 예산



2 장애인이 행복한 서구 실현

우리 구 장애인 수

약 **22,000**명

* 인천 지역에서 2번째 많은 수

2019년 장애인 예산

총 **375** 억 원 편성

장애 수당과 연금 지급으로
장애인 생활 안정 도모



인천시 최초 최중증장애인 위한
24시간 활동 지원 사업 추진



장애인 활동 지원 사업비로
장애인의 사회 참여와 자립 기회 제공



특색 있는 일자리 사업으로 시각장애인
경력당 안마 서비스 사업 추진



시각장애인과 경력 단절 여성 가장에게
취업 기회 제공 및 안정적 임금 지원



‘클린 서구, 행복한 서구, 함께하는 서구’를 위해 구민들이 체감하는 따뜻한 복지, 일자리를 창출하는 생산적 복지, 사회에 이바지하는 가치 창출적 복지를 실현하겠습니다!

구민이 물으면 Q & A 서구가 답합니다!



Q. 교육혁신도시에 대해 설명해주세요!

서구에서 아이를 키우고 있는 엄마로서, 교육에 대한 관심이 많습니다. 올해부터 우리 구에 교육혁신지구가 생긴다고 하던데, 어떤 것인지, 어떻게 운영되는지 궁금합니다. 앞으로 우리 구가 좋은 교육 도시가 되길 바랍니다! 우리 서구, 파이팅~!

A. 교육혁신지구는 학교교육으로만 해결할 수 없는 다양한 교육 문제를 풀어내기 위한 사업입니다. 지역사회를 기반으로 하는 교육과정 운영으로 마을과 학교가 협력하는 교육공동체를 조성하고 지원합니다. 구민 여러분의 많은 관심과 기대 바랍니다.



Q. 장기근속수당에 대해 알고 싶습니다.

가람요양센터에서 센터장으로 일하고 있는 지준입니다. 저는 몸이 불편하거나 치매 걸린 어르신들을 보호하고 돌봐드리고 있습니다. 그러다 보니 시에서 운영하는 정책에 대해 관심이 많은데요. 혹시 서구에서는 장기근속수당을 어떤 식으로 지급하고 있나요?

A. 「2015년 중앙정부와 자치단체의 유사·중복 사회보장사업 정비계획」에 따라 중지 되었습니다. 또한 현재 건강보험공단의 장기근속장려금과 유사 중복의 우려가 있어 지자체 차원에서의 지원은 없습니다. 향후 필요 시 법령과 타 시군구의 지원 사례를 검토하여 고려할 사업임을 알려드립니다.



Q. 전시관 시설 확충에 대한 계획이 있나요?

서구문화예술인회에서 활동 중인 이성미입니다. 구민들이 문화에 대한 관심이 늘어난 것 같아 뿌듯합니다. 하지만 서구에 큰 전시장이 한 곳밖에 없어 구민들의 관심을 충족하기에는 모자란 것 같습니다. 크게 짓지는 않더라도 작은 전시관을 더 늘릴 계획이 있는지 궁금합니다.

A. 예술작품 전시만을 위한 미술관이나 전시관 건립은 현재 진행되고 있지 않습니다. 다만 구민들의 문화수요를 고려하여 현재 건립이 진행 중이거나 계획 중인 복합문화센터의 공간배치에 적극 반영하도록 하겠습니다.



Q. 주차 문제 해결해줄 수 있나요?

가좌2동에 사는 배정희입니다. 서구에 이사 온 지 15년 넘게 생활하고 있습니다. 다만, 제가 서구여성회관을 자주 이용하는데, 주차공간이 없어 불편합니다. 혹시 주변에 공영 주차장을 만들 계획이 있나요?

A. 현재 서구여성회관 인근 공영주차장 조성과 관련하여 진행되고 있는 사항은 없으나, 향후 이에 대해 중·장기적으로 검토하겠습니다. 아울러 기존에 구축된 시설, 주택 등의 유휴공간을 주차공간으로 활용하는 경우 이를 지원해주는 그린파크사업, 부설주차장 개방 지원사업 등이 있습니다.

서구의 중심에는 구민이 있다. 서구 곳곳을 삶의 무대로 삼고 살아가고 있는 성별 불문, 세대 불문의 사람들. 2019년 그린서구가 55만 서구 구민들의 각양각색 궁금증에 시원하게 답변드리기 위해 마이크를 들고 길을 나선다. 이름 하여 '서구가 알고 싶다' 현장의 생생한 목소리를 지면을 통해 전한다.

TIP
55만 구민 여러분의 목소리에 귀 기울입니다!

구민을 중심에 둔 소통 행정을 펼치고 있는 우리 구가 구민 여러분의 다양한 이야기에 귀 기울이고 있습니다. 구정에 대한 다양한 궁금증과 의견 개진은 서구청 홈페이지 민원 창구를 통해서도 자유롭게 하실 수 있습니다. 구 홈페이지에 회원 가입 후 로그인하시면 누구나 가능합니다. 언제나 문을 활짝 열고 구민 여러분과 소통하기 위해 노력하며 55만 구민 여러분의 목소리에 귀 기울이겠습니다.

고택은 시간과 공간의 그윽한 파노라마다. 오래된 집에는 그 집과 함께한 사람들의 역사가 있고 이야기가 있으며, 주인공의 숨결과 품격이 느껴진다. 창틀, 문틀, 대문, 대청, 뒤뜰, 그리고 안방. 집 안 곳곳에 살아온 이들의 채취와 안목, 취향이 배어 전해진다. 300년 역사가 고스란히 살아 숨 쉬는 가좌동 오래된 고택과 그곳에 새것을 더하는 아름다운 프로젝트.

300년의 역사 300년의 미래

오래된 고택과 신진말 프로젝트

주민들이 살려낸 소중한 역사의 공간

서구 가좌동에 300년 세월의 풍상과 역사를 가슴에 넉넉히 품으며 온전히 자리를 지키고 있는 고택이 있다. 일명 '심재갑 고택'이라 불리는 이 집은 조선시대 영의정을 지낸 청송 심 씨 10대손 심공 한웅(1652~1715)이 거주하면서 역사적 장소의 삶을 갖게 됐다. 그 후 심공 한웅의 8대손인 심공 상필(1873~1957)과 그의 아들 심공 운섭이 4년간 증축 공사를 했다. 증축 공사에 쓰인 나무는 소나무로, 압록강을 거쳐 서해를 건너와 이 집의 대들보와 서까래로 자신들을 헌신했다. 기와는 영호도에 있는 임경업 장군의 혈린 사당 기와를 배로 운반해 사용했다. 심 씨의 고택은 1950년에는 농촌 계몽 운동의 하나였던 야학을 지도하던 공간으로 사용됐다. 심재갑 고택은 지난 2008년 재개발로 인해 헐릴 위기에 처했었다. 마을을 대표하는 귀중한 고택이 사라진다는 위기감에 마을 사람들의 열렬한 관심으로 집이 다시 살아날 수 있었다. 그리고 이제, 새로운 것과의 만남을 통해 서구의 새로운 역사가 될 준비를 마쳤다.



주소 인천광역시 서구 원적로7번길 1



FUTURE HISTORY

새로운 공간의 탄생, 새로운 문화의 탄생

심재갑 고택이 자리한 '신진말' 일대는 청송 심씨 가문이 300년 넘게 살아온 집성촌이었다. 대대로 내려온 땅을 돈 버는 데만 쓰지 않고 선조들이 그랬듯 지역사회를 위해 쓰면 어떨까 생각하는 마음이 이른바 '신진말 프로젝트'의 출발이 됐다. 고택은 복원하고 좋은 건물을 지어 주민과 함께 공간을 나누며 문화도 공유하기 위해 시작된 것이 바로 '신진말 프로젝트'다.

이곳은 1960~1970년대부터 티타늄을 생산하던 화학 공장과 사료 공장, 목재소 등 크고 작은 공장들이 즐비했고, 오래된 아파트와 빌라가 혼재되어 있어 향량한 기운이 감돌았다. 청송 심 씨 문종의 한옥도 덩그러니 자리만 지키고 있을 뿐 방치되다시피 했다. 그랬던 이곳이 새 생명을 얻었다. 도무지 어울릴 것 같지 않는 현대적 감각의 건축물이 들어서고, 유명 커피숍과 음식점, 화학 공장을 재생해 새로운 문화 공간으로 재탄생시킨 '코스모40'이 함께하며 인천의 새로운 역사를 만들어 가는 명소가 자리 잡게 된 것이다.

현재 지역 주민들이나 문화 단체들이 언제나 쉽게 이용할 수 있도록 '공간 나눔'과 '문화 나눔'이 펼쳐지고 있다. 300년 역사가 오늘의 역사로 살아 숨 쉬는 곳, 오래된 고택과 신진말 프로젝트로 서구의 역사는 오늘도 현재진행형이다.

청라호수공원 A TO Z

볼거리, 즐길 거리가 가득한 청라호수공원을 소개합니다! 놀이터부터 수상레저까지 남녀노소 누구나 다양한 매력을 느껴볼 수 있습니다. 지금부터 청라호수공원으로 떠나볼까요?

청라호수공원은 청라국제도시 한가운데 위치한 공원입니다. 청라국제도시하면 바로 떠오를 만큼 유명한 공원이지요. 공원은 5개의 테마존으로 알차게 구성되어 있습니다.

청라호수공원



궁금하다면
 저를 따라주세요!



공원 안에 자전거 전용 도로가 있어 안전하게 자전거를 탈 수 있어요. 커플이나 가족들이 자전거 타러 놀러 오는 곳이기도 합니다. 이번 주말, 시원한 바람을 맞으며 신나게 자전거를 타러 오세요~



멀티프라자

청라호수공원 내 멀티프라자에서는 다양한 여가 및 체험활동이 가능합니다. 멋진 공연장으로 문화와 휴식이 함께하는 야외무대, 안전하게 인라인을 탈 수 있는 트랙, 휴식을 취할 수 있는 잔디광장 안에서 편안하고 행복한 시간을 가져보세요.



피노키오놀이터

이곳은 환상의 숲 놀이터 일명 피노키오 놀이터입니다. 동화에서 나온 듯한 피노키오의 모습을 담은 재미난 형태의 놀이대가 있어 아이들이 특히 좋아하는 공간이지요. 5월~10월 사이에는 물놀이형 수경시설로 운영되어 물놀이를 즐길 수 있습니다.

몸의 곡선에 따라 둥글게 만들어진 의자에 편하게 드러누워 하늘을 바라보는 건 어떨까요? 이곳은 마치 해변에 있는 것처럼 호수를 보며 일광욕을 즐길 수 있는 어반 비치 (Urban Beach)입니다.

어반 비치



힐링타임~!

청라호수도서관



청라호수도서관은 450석의 열람석을 비롯해 어린이자료실, 일반자료실, 디지털 자료실, 세미나실을 갖췄습니다. 특히 도서관 열람실 2층에서 바라보는 호수의 전경은 그림처럼 아름다워 시민들의 사랑을 받고 있는 곳이기도 합니다.

수상레저



호수 안에서는 카누와 카약, 곤돌라, 등 수상레저도 즐길 수 있습니다. 청파나루선착장에서 청라야음악당을 돌아오는 수상택시도 운항을 시작했으니 신나게 즐겨볼까요?

청라호수분수



차아~ 피웅~

청라호수공원이 가장 자랑하는 음악분수쇼는 흘러나오는 음악에 따라 반짝반짝 물줄기가 어두운 밤을 화려하게 수놓습니다. 도시 야경과 어우러지는 분수는 청라국제도시를 더욱 빛나게 합니다.



가벼게 손을 흔들며 bye bye~

자! 오늘 떠나오~ 서쿠르~

음악과 함께!!
 낭만적이야~!



※ 음악 분수는 3~10월까지만 운영됩니다.

〰

레드오션이 돼버린 카페에
만화를 접목해 블루오션화시킨
가좌시장상인회의 안목에 박수를 보낸다.

〰

커피향에 만화를 장착한 전통시장



글·사진 소설가 김진초

시장마다 독특한 향기가 있다

인천신포시장에 들어서면 전국을 평정한 닭강정 향기에 저절로 졸을 서게 되고, 마포공덕시장에 가면 각종 지짐이 냄새에 막걸리 한 잔이 간절한데, 인천가좌시장의 향기는 시나브로 노래를 흥얼거리게 만든다.

……생각하면 들러 봐요. 조그만 길모퉁이 찻집. 아직도 흘러나오는 노래는 옛 향기겠지요……. 1980년경 발표된 ‘산 울림’의 노래로 당시로는 제목이 제일 길었던 ‘창문 넘어 어렴풋이 옛 생각이 나겠지요’란 곡이 입술을 달싹이며 흘러 나오는 것이다.

인천가좌시장은, 건설 붐이 한창이던 1981년, 진주아파트와 가좌주공아파트(현 한신휴플러스) 사이에 들어서 부흥 일로를 걸었다. 이어서 2007년 현대적으로 리모델링한 뒤 더욱 폭 넓은 종류의 상품을 구비해 노스톱쇼핑이 가능한 시장으로 거듭났다. 때문에 웬만한 것은 대부분 가좌시장에서 해결하는 인근 주민들이다. 가까워서 좋고 없는 것 없이 다 갖춰 편리한 시장일 뿐이었는데, 색다른 향기를 갖추고 완벽한 차별화를 이루어 변신한 게 놀랍다. 전통시장

의 변신이 좀 어려운가 말이다. 노래를 이끌어낸 건 바로 그 익숙한 커피향이었다. 사실 요즘은 길을 가다 발을 멈추면 바로 눈에 띄는 게 커피전문점일 정도로 흔하디흔하다. 자영업체 중 커피전문점이 최단 기간(27개월)에 폐업하는 걸로 조사된 바도 있으니 바야흐로 커피전문점 포화시대인 것이다. 그래 그런지 카페를 점으로 찍으면 서울 지도가 뜬다는 웃지 못할 얘기까지 있다.

창업아이템 1위이면서 폐업아이템 1위인 카페가 가좌시장의 얼굴마담으로 자리한 건 불과 몇 년 전이다. 기다란 외통수 시장길 허리쯤에 들어서면 어디선가 흘러나오는 커피향이 발목을 붙든다.

향기의 근원지는 가좌Sky탁구클럽 지하1층에 있는 만화카페 투니빈(Toony bean)이다. 지하로 내려서면 각종 만화 캐릭터가 귀엽거나 익살스런 표정으로 맞이하고, 출입문에는 1인 1차를 마셔야 만화를 볼 수 있다고 쓰여있다. 만화는 공짜로 보되 차는 필히 마셔야 한다는 전제다. 아, 그런데 찾값이 의외로 착하다.

에스프레소와 아메리카노는 1,000원, 카페라떼와 고구마라떼는 2,000원, 카라멜마끼아또와 레몬에이드 2,500원, 과일스무디 3,000원, 팔빙수 5,000원…….

가좌시장상인회에서 직접 만화카페를 운영하기에 이런 가격이 형성되었다고 한다. 만화카페는 시장 손님들이 차 한 잔 마시며 쉬었다 가는 공간이면서 시장 상인들이 한가한 시간에 와서 잠시 휴식을 취하고 가는 곳이라 이익보다는 사랑방 개념이 강하다.

가격은 구내식당 수준으로 착하지만 내부는 깔끔하고 쾌적하기 이를 데 없다. 이중 슬라이딩 책장에 각종 만화책이 가지런히 꽂혀 있고 그 앞에 작은 무대도 있다. 일 년에 몇 번 유명만화가를 초청해 강연과 사인회도 갖는다. 『꼬쟁이』의 김금숙 만화가, 『검정고무신』의 이우영 만화가, 『전우치』의 하민석 만화가, 『서북의 저승사자』의 양세준 만화가 등이 다녀갔다고 한다.

레드오션이 돼버린 카페에 만화를 접목해 블루오션화시킨 가좌시장상인회의 안목에 박수를 보낸다. 게다가 자체개발한 로스팅 커피 투니빈이 ‘2018 인천전통시장 우수상품 전시회’에서 우월한 맛을 검증받았더니 더욱 축하할 일이다. 바리바리 장 본 물건을 들고 만화카페로 내려가는 엄마. 엄마가 장 볼 동안 만화카페에서 독서 삼매경에 빠진 아이들은 엄마가 돌아온 줄도 모른다. 흐뭇한 눈길로 아이들을 바라보며 커피 한 잔의 여유를 즐기는 엄마. 이거 사 달라 저거 사 달라 보체는 일도 없고, 그만 집에 가자며 손을 잡아 끌지도 않는 아이들. 엄마가 시장에 가는 눈치면 먼저 신발 신고 앞장서는 아이들. 만화카페로 인해 가좌시장 손님의 평균연령도 낮아졌나?

손님도 상인도 쉬어가는 사랑방. 단돈 천 원이면 향기로운 커피에 만화가 공짜. 다양한 공연과 전시가 이루어지는 커뮤니티 공간 한쪽에 자리한 이색적인 기계는 커피 로스터기다. 매일아침 원두를 로스팅해 간단히 즐길 수 있는 가정용 원두커피를 만화카페에서 판매한다. 브라질 세라도, 탄자니아 킬리만자로, 에티오피아 예가체프 등의 원두를 활용해 개발된 가좌시장만의 커피다. 신맛은 최대한 줄이고 구수한 맛과 초콜레티한 향이 풍미들 더한 투니빈 커피는 드립백커피 10개에 6,000원, 로스팅원두 200g에 7,000원이다. 에스프레소와 아메리카노용 원두도 판매한다. 정과



덤을 듬뿍 담아드린다는 슬로건을 내건 인천가좌시장, 새끼를 뺏속에 넣고 다니는 캥거루가 캐릭터인 가좌시장, 아이들 손잡고 가좌시장에 가면 아이는 아이대로 신나고, 어른은 어른대로 즐겁다.

전통시장에서 흘러나오는 그윽한 커피향이 어찌지 언밸런스한 곳, 그곳 지하에 내려서면 희로애락을 장착한 만화들이 기다리고 있다. 애고 어른이고 한번 잡으면 놓지 못하는 시리즈만화들이 포진해 있다. 자기만의 향기, 자기만의 브랜드를 가진 인천가좌시장에 사람들이 꼬이는 이유다.

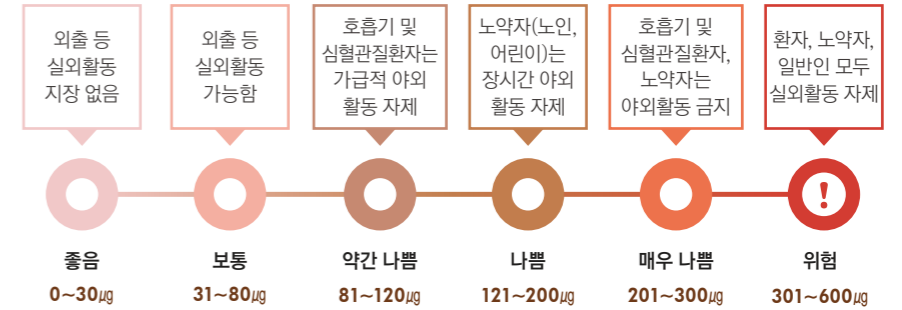
바람타고 온 불청객 미세먼지 예방법

최근 일기예보에 끊임없이 등장하는 미세먼지. 각종 질병을 일으킬 수 있는 유해물질이기 때문에 야외활동 시 마스크는 필수다. 뿌연 하늘을 만드는 미세먼지의 원인과 예방법에 대해 알아보자.

미세먼지는 무엇인가?

미세먼지는 머리카락 굵기의 약 1/7 정도로 우리 눈에 보이지 않는 아주 작은 먼지이다. 주로 석탄·석유 등의 화석연료를 태울 때나 공장·자동차 등의 배출가스로부터 발생한다. 공기 중에 떠다니는 미세먼지는 호흡을 통해 우리 몸에 들어오기 쉬워, 각종 질환을 유발하므로 주의해야 한다.

미세먼지 예보등급



어떤 질환에 걸리나요?

- 자꾸 건조해지는 눈
알레르기성 결막염, 각막염
- 간질간질한 코
알레르기성 비염
- 붓고 따끔한 기관지
기관지염, 폐기종, 천식
- 깊이 침투하는 폐
폐포 손상 유발

미세먼지 배출에 좋은 음식은?

- 혈액을 맑게 해주는 미나리**
비타민과 무기질이 풍부하게 함유된 미나리는 대표적인 해독음식이다. 체내 중금속을 몸 밖으로 배출해 혈액을 정화시켜준다. 또 미나리는 알칼리성 제품으로 산성화된 몸을 중화시켜주는 역할도 한다.
- 중금속 배출에 탁월한 녹차**
녹차의 탄닌과 카테킨 성분도 중금속으로 인해 발생하는 활성산소를 제거해 항산화 작용에 탁월하다. 다만 탄닌은 철분의 흡수를 방해하는 측면도 있어 임신부는 음용을 자제하는 것이 좋다.
- 독소 배출에 도움이 되는 마늘**
마늘에 함유된 알리신 성분은 미세먼지로 인해 체내에 쌓인 중금속 등의 각종 독소를 체내로 배출하는데 도움을 준다. 마늘을 섭취하면 노폐물이 쌓이는 것을 억제하여 건강을 지킬 수 있다.
- 기관지에 좋은 모과**
모과에 함유된 아미그달린이라는 성분은 기관지에 긴 가래를 줄여주는 작용을 한다. 따끔거리는 목감기 증상을 완화하고 기침을 멎게 하는 데 효과적인 음식이다.

어떻게 대처해야 할까요?

- 가급적 야외활동을 자제하고, 외출시에는 황사방지용 마스크를 착용하세요
- 평소보다 물을 자주 마셔 체내의 미세먼지 배출을 도와주세요
- 미세먼지 농도가 높을 것으로 예측되면 집안의 문을 미리닫아 주세요
- 실내에서는 충분한 습기 유지와 함께 공기청정기를 켜주세요
- 외출 전, 후로 손과 얼굴을 씻어 감염을 예방하세요



의회 소식

2019년도 시무식 개최 기해년 다짐과 힘찬 출발

인천 서구의회(의장 송춘규)는 1월 3일 본회의장에서 '2019년도 서구의회 시무식'을 갖고 구민의 다양한 목소리에 귀 기울이며, 활발한 의정활동과 함께 현안 해결에 앞장서고자 '같이 하는 의회, 가치 있는 의정'이라는 의정목표를 내걸고 새해를 힘차게 출발했다.

송춘규 서구의회 의장은 신년사를 통해 "2019년도 제8대 서구의회는 '의정역량 집중으로 민의를 통합하는 의회', '의원 전문역량 강화로 민원해결에 앞장서는 의회', '구민의 복지와 일자리, 서민경제를 살피는 의회' 등을 실천목표로 삼아 구민 모두에게 밝고 희망찬 미래를 안겨주는 서구의회로 거듭날 것이다"라고 다짐했다.

신년사에 이어 시무식에 참석한 전체 의원은 기해년 새해 덕담을 주고받으면서 새해 희망찬 포부도 밝혔다. 의원들은 한결같이 "올 한해도 구민들과의 소통과 화합으로 신뢰와 희망을 심어주는 활기찬 의회 상을 보여주고, 55만 구민의 대변자로서의 역할을 성실히 수행하겠다"는 새해의 각오를 다졌다.

서구의회는 오는 2월 12일 회기 시작으로 정례회 2회, 임시회 4회 등 총 6회, 76일간의 2019년도 의사일정에 돌입하게 된다.

의회사무국 의정홍보팀
560-5852

더 많은 의회 소식은 서구의회 공식 홈페이지
www.seo.incheon.kr/open_content/council
에서 확인하실 수 있습니다



정보를 그린다



2019년 추경편성을 위한 주민참여예산 사업 제안을 받습니다.

살기 좋은 서구를 만들기 위해 필요한 사업을 제안해 보세요!

대상 서구민 누구나
접수기간 상시접수
2019년 추경편성을 위한 집중 접수기간 운영:
2019년 1월 1일(화) ~ 2월 28일(목)
접수방법 인터넷
서구청 홈페이지(http://www.seo.incheon.kr)
(전체메뉴 > 예산/재정 > 예산참여방)
방문
해당 동 행정복지센터 및 서구청 기획예산실 예산팀
제출서류 주민제안사업 신청서
(서구 홈페이지, 동 행정복지센터 비치)

보내주실 의견내용
• 서구 발전과 주민 공동의 이익에 부합하는 공공성 사업
• 주민의 삶의 질 향상을 위한 주민생활과 밀접한 사업
• 일자리 창출, 지역경제 활성화, 복지실현, 산업기반시설 조성사업 등

주민참여예산 반영 추진 절차



문의 행정복지센터 및 기획예산실 예산팀
☎ 560-4056

인천 서구 중소기업(사회적기업) 제품 홍보관

우리구에서는 중소기업의 판로지원을 위해 「중소기업(사회적기업) 홍보관」을 운영하여 인천 서구에 소재한 우수 중소기업에서 생산한 제품을 전시하고 있습니다.

위치 서구 정서진1로 41
(정서진 경인항 통합운영센터 선착장 앞)
운영 연중 09:00 ~ 18:00 (매주 수요일 휴무)
입점기업 22개사(중소기업 18개소, 사회적기업 4개소)
문의 기업지원과 기업활성화팀 ☎ 560-4443
중소기업 우수제품 홍보관 ☎ 566-0071

2019 서구 공동주택 찾아가는 민원상담실

공동주택 입주민들의 분쟁을 사전에 예방하고 공동체 생활의 소통과 화합을 통해 입주민들의 주거만족도 향상을 위하여 「찾아가는 민원상담실」을 운영하고 있습니다.

사업기간 2019년 연중
운영장소 아파트 관리사무소 등 신청자와 협의하여 결정
상담내용 • 공동주택 관련 법령·관리규약에 관한 사항
• 공동주택 입주민 간, 입주민·관리주체 간 갈등 중재
• 자생단체 등 공동체 활성화에 관한 사항
• 층간소음에 관한 사항
• 에너지 절약관련 컨설팅

신청방법 ① 구홈페이지 행정정보
② 행정자료실
③ 부서별 자료실
④ 주택관리과 또는 찾아가는 민원상담실로 검색
신청자격 입주민, 임차인, 입주자대표회의, 관리사무소 등 이해당사자

신청접수 방문접수, 우편 또는 팩스 접수 가능
문의 주택관리과 ☎ 560-4736, 팩스 ☎ 560-2736

2019년 주택 슬레이트 지붕 철거비용 지원 신청

우리 서구 관내 주택 중 슬레이트 지붕의 철거 및 처리비용 지원을 통하여 발암물질인 석면이 함유된 슬레이트로부터 구민 건강을 보호하고 쾌적한 대기환경을 조성하여 구민 복지를 향상하고자 「2019년 슬레이트 처리지원 사업」을 안내하오니 주민 여러분의 많은 신청 바랍니다.

신청대상 슬레이트 주택 소유자
사업내용 슬레이트 철거·운반·처리 비용 지원
신청마감 2019년 2월 28일(목)까지
신청장소 서구청 클린도시과 또는 각 동 주민센터
신청자 슬레이트 주택 소유자
구비서류 • 지원신청서(구 홈페이지 다운로드 또는 클린도시과 및 동 주민센터 비치) 1부
• 건축물대장 또는 소유를 증명할 수 있는 서류 1부
지원규모 5가구
(가구당 336만원 범위 내, 초과 시 자부담 발생)
문의 클린도시과 생활환경팀 ☎ 560-5923

1회용 비닐봉투·쇼핑백 사용규제 안내

적용업종 매장면적이 165㎡(약 50평)이상인 관내 대형마트 및 슈퍼마켓

규제대상 1회용 비닐봉투 및 쇼핑백

규제내용 1회용 비닐봉투 및 쇼핑백 전면 사용금지

기타사항

- 단, 매장면적이 165㎡(약 50평) 미만인 슈퍼마켓의 경우 1회용 비닐봉투 제공이 가능하나 유상제공 해야함
- 생선, 정육, 채소 등 음식료품의 겉면에 수분이 발생하는 제품을 담기위한 비닐은 무상제공가능
- 종이재질의 봉투 및 쇼핑백은 무상제공가능
- 환경보호를 위해 장바구니를 적극적으로 사용해주 시기 바랍니다.

문의 자원순환과 음식물자원화팀 ☎ 560-4415

아ikin 만큼 돌려받자! 탄소포인트제 가입 안내

가정, 상업 등의 전기, 상수도, 도시가스 사용량 절감에 따라 포인트를 부여하고 인센티브를 제공하는 전 국민 온실가스 감축 실천 프로그램입니다.

대상 가정(단독주택, 아파트), 상가, 학교, 공공시설 등

참여방법 인터넷신청
탄소포인트제홈페이지에서 가입(<http://cpoint.or.kr>)

방문 신청
서구청 환경관리과 방문 또는 행정복지센터에 비치된 신청서 작성 제출

가입기간 연중 계속

포인트 산정

• 에너지 항목(전기, 수도, 도시가스)별로 최근 2년 동안의 월 평균사용량 대비 5% 이상의 감축률에 따라 포인트 부여

인센티브 지급 및 방법

• 인센티브 지급 : 매년 6월, 12월

• 포인트 산정 : 감축률에 따라 포인트 차등지급 (1포인트당 1~2원)

구분	5% 이상 ~ 10% 미만	10% 이상
전기	반기 5,000 포인트	반기 10,000포인트
상수도	반기 750 포인트	반기 1,500포인트
도시가스	반기 3,000 포인트	반기 6,000포인트

문의 환경관리과 환경관리팀 ☎ 560-4355

2018년 기준 사업체조사 실시 안내

통계청과 인천광역시 서구에서는 사업체의 분포 및 고용구조를 파악하여 각종 경제정책 수립에 필요한 기초자료를 생산하기 위해 아래와 같이 사업체조사를 실시하오니 많은 협조 바랍니다.

조사대상 관내에서 산업활동을 수행하고 있는 종사자수 1인 이상인 모든 사업체

조사기간 2019년 2월 13일(수) ~ 3월 12일(화)

조사내용 사업체명, 대표자명, 성별, 연령, 조직형태 등 14개 항목

문의 기획예산실 법무팀 ☎ 560-4064

※ 조사기간 중 조사가 사업체를 방문할 예정이오니 바쁘시더라도 조사에 참여해주시기 바랍니다.

※ 통계법 제32조에 따라 모든 사업체는 성실히 응답할 의무가 있으며, 응답하신 모든 내용은 통계 작성 목적 이외에는 절대 사용될 수 없도록 동법 제33조 및 제34조에 의해 엄격히 보호됩니다.

2019년 적십자회비 모금안내

각종 인도주의 사업을 수행하고 있는 대한적십자사(인천지사)에서는 적십자회원 모집 및 적십자회비 모금을 실시하고 있습니다. 구민 여러분의 작은 정성이 실제로 어려운 이웃에게 큰 힘이 되오니 더불어 살아가는 우리 구민의 모습을 보여주시면 대단히 감사하겠습니다.



모금기간 추가모금 : 2019년 2월 1일 ~ 11월 30일(연중)

모금지역 서구 전지역

모금대상 세대주, 개인사업자, 법인, 단체 및 기타 희망자

제외대상 만 25세 미만 및 만 76세 이상 세대주

모금액 세대주 : 10,000원(전국 동일 금액)
개인사업자 : 30,000원(일반) ~ 50,000원(전문직) 차등
법인 : 100,000원
(단, 전년도 납부실적이 있는 경우 해당 금액 고지)

종교단체 : 50,000원
학교 : 초·중·고 50,000원, 대학교 100,000원

납부방법 금융기관 지로창구, 가상계좌, 편의점 직접 납부 등

문의 대한적십자사 인천광역시지사 ☎ 810-1315~8

보건복지

저소득 한부모가족 지원 확대

저소득 한부모가족 아동의 건강한 성장을 도모하기 위하여, 2019년부터 아동양육비의 지원 대상이 확대되고, 지원 금액이 인상됩니다.

지원대상 저소득 한부모가족의 만 18세 미만 아동 (만18세가 되는 생일이 도래 하는 달의 전 달까지)

지원내용 아동 1인당 아동양육비 200,000원 / 월

지원방법 연령확대로 인한 신규책정자는 **급여수급 계좌 등 정보 확인 후 지급 추진**

문의 가정보육과 여성가족팀 ☎ 560-5733

청소년 한부모가족 아동양육비 지원 확대

청소년 한부모가족 아동의 건강한 성장을 도모하기 위하여, 2019년부터 아동양육비의 지원 금액이 인상됩니다.

지원대상 청소년한부모가족(부 또는 모의 연령이 만 25세가 되는 생일이 도래 하는 달의 전 달까지)의 아동

지원내용 아동 1인당 아동양육비 350,000원 / 월

문의 가정보육과 여성가족팀 ☎ 560-5733

가좌건강생활지원센터 프로그램 안내

가좌건강생활지원센터에서 지역주민의 건강증진을 위해 아래와 같이 다양한 프로그램을 진행하오니 많은 참여 바랍니다.

프로그램명	기간	대상	장소
건강UP 교실* (비만관리교실)	2월~4월 (3개월) 매주 월·수·금 오전 10시	만20~만60세 중 비만도 28%이상 지역주민	가좌건강 생활지원센터 3층 다목적실
라인댄스*	2월~3월 (2개월) 매주 화·목 오후 2시	만20~만60세 지역주민(25명)	가좌건강 생활지원센터 3층 다목적실
어르신 스트레칭 교실	2월~12월 (11개월) 매주 화·목 오후 2시~3시	만60세 이상 지역주민	가좌건강 생활지원센터 1층 보건교육실
당뇨교실	2월 매주 수요일 오후 2시	지역주민	가좌건강 생활지원센터 1층 보건교육실

* 선착순 접수하오니 전화 또는 방문하여 신청해 주시기 바랍니다.

문의 건강생활지원과 가좌건강생활지원센터 ☎ 560-2992~3

가족 사랑의 날 참여가정 모집

인천서구건강가정·다문화가족지원센터에서는 매월 1회의 '가족 사랑의 날' 프로그램을 운영합니다. 많은 관심과 참여바랍니다.

운영기간 2019년 2월 ~ 12월 (매월 1회, 수요일 19:00~21:00)

장소 인천서구건강가정·다문화가족지원센터 내 교육장(2층) (인천광역시 서구 경명대로693번길 6)

대상 2인 이상의 가정 ※ 8가족 모집

내용

일시	내용		테마
	첫 번째, 사랑열매 19:00~20:00	두 번째, 사랑열매 20:00~21:00	
2월 13일 수요일	꽃 한 송이를 그대에게 장미꽃 선물	Valentine Day 초코송이	감사/선물
3월 13일 수요일	선생님, 감사합니다. 꽃다발 편지	White Day 드림캐처	
4월 10일 수요일	★DIY 선물함		인기공예 활동
5월 8일 수요일	부모님, 사랑해요. 화분방향제	선생님, 감사합니다. 카네이션	감사/선물
6월 12일 수요일	★재활용 용기를 활용한 가족화분		인기공예 활동
7월 10일 수요일	신도불이 ① 전통 전등	신도불이 ① 한복 머리띠, 브로찌	문화/놀이
8월 14일 수요일	여름패키지 야광 슬라임 몬스터	여름패키지 여름과일, 꽃 모자 풍선아트	시즌활동
9월 4일 수요일	신도불이 ② 웃놀이	신도불이 ② 전통한복 방향제	인기공예 활동
10월 16일 수요일	신도불이 ③ 나무공기놀이, 팽이치기	신도불이 ③ 한지 머그잔	문화/놀이
11월 13일 수요일	★모스이끼를 활용한 가족역자		
12월 11일 수요일	겨울패키지 LED 트리풍선	겨울패키지 크리스마스 캐릭터 머리띠	시즌활동

※ 참고 : 센터 내부일정에 따라 날짜 및 내용이 다소 변경될 수 있음

접수방법 전화 및 방문신청 가능 ※ 선착순 접수

이용료 무료 ※ 회원가입 후 이용가능

문의 건강가정·다문화가족지원센터 ☎ 569-1562

결혼이민여성 직업교육 수강생 모집

인천서구건강가정·다문화가족지원센터에서는 결혼이민여성 직업교육을 운영합니다. 많은 관심과 참여바랍니다.

운영기간 2019년 3월 ~ 11월
장 소 인천서구건강가정·다문화가족지원센터 (인천광역시 서구 경명대로693번길 6)
대 상 인천 서구에 거주하고 있는 결혼이민여성
내 용

프로그램명	내용	일시	개강일
진로탐색 및 취업지원교육 (총 4회)	진로탐색, 자기점검, 이미지메이킹	화, 목 10:00~12:00 (2시간)	3월 12일
미용(피부) 국가고시 대비반 (총 75회)	필기/실기	월, 수, 금 10:00~13:00 (3시간)	4월 1일 ※필기교육선행, 1층 작은 교육장
미용(네일) 국가고시 대비반 (총 58회)	필기/실기 (34회)	화, 목 10:00~13:00 (3시간)	4월 2일 ※ 2층 큰 교육장
	젤아트·속눈썹 기본반(24회)	화, 목 10:00~12:00 (2시간)	8월 1일 ※ 2층 큰 교육장
젤아트·속눈썹 심화반(총 6회)	젤아트속눈썹 고급반	화, 목 10:00~13:00 (3시간)	11월 5일 ※ 2층 큰 교육장
메이크업 국가고시 대비반 (총 49회)	필기/실기	화, 목 14:00~17:00 (3시간)	4월 2일 ※ 1층 작은 교육장

접수방법 전화상담 ☎ 방문 및 참여신청서 작성 ※선착순 접수
이용료 무료 ※ 국가고시대비반 개인재료 차부담
참 고 장기간 프로그램으로 참여 신청을 심사숙고하여 결정하시기 바랍니다.
문 의 건강가정·다문화가족지원센터 ☎ 569-1562

마음 튼튼을 위한 정신건강 검사실시

대 상 서구민
일 시 연중
장 소 서구정신건강복지센터(심곡동, 서구보건소 4층)
내 용 • 우울, 불안, 스트레스 등에 대한 검사
 • 아동, 청소년 스마트폰 중독 선별검사
 • 산후우울, 갱년기 증상 등 상담
 • 정신건강 고위험군 방문상담 및 병원 치료 연계
 • 24시간 상담 ☎ 1577-0199
문 의 서구정신건강복지센터 ☎ 560-5006, 5039

요통 예방 운동교실

관내 60세 이상어르신 및 요통환자를 위하여 요통 및 낙상 예방 운동교실을 운영하고 있습니다. 근력과 약화된 장애 부위를 향상시키고 허리 근육, 하체근력을 강화하여 낙상에 대한 대처 능력을 향상시키고 통증을 약화시키기 위하여 아래와 같이 요통 및 낙상예방 운동교실을 운영하오니 지역 주민의 많은 관심을 바랍니다.

기 간 2019년 2월 11일(월) ~ 2월 14일(목) 13시 ~ 15시
대 상 관내 60세 이상 어르신 및 요통환자
강 사 가천대학교 물리치료학과 교수
장 소 보건소 4층 보건교육실
내 용 • 근력강화운동 및 통증요법
 • 요통과 낙상을 위한 운동프로그램 운영
 • 평형성, 하체근력강화를 통한 낙상에 대한 대처능력 향상
문 의 지역보건과 지역보건팀 ☎ 560-5019

우리동네 복지리더 아카데미 교육 안내

지역주민을 대상으로 지역사회에 대한 이해를 증진시키고, 복지 체감도를 향상시킴으로써 지역사회 복지문제를 해결하기 위한 인적 복지 네트워크 구축을 통해 지역리더로 활동할 수 있도록 「우리동네 복지리더 아카데미」 교육이 진행됩니다.

대 상 지역복지에 관심이 있는 주민 누구나
일 정 매주 화·목요일 14:00~17:00, 기수별 9회

기수	교육일정
9기	2월 19일(화) ~ 3월 19일(화)
10기	3월 26일(화) ~ 4월 23일(화)
11기	6월 25일(화) ~ 7월 23일(화)
12기	8월 27일(화) ~ 9월 26일(목)

장 소 인천기독교종합사회복지관
주요내용 • 마을공동체 이해 및 ‘나’와 ‘이웃’알기
 • 마을과 나눔, 지역 SWOT분석, 사례관리 교육
 • 선진지 견학
 • 마을공동체와 복지리더의 역할토론
교육비 무료
신청방법 전화 또는 신청
문 의 인천기독교종합사회복지관
 복지리더아카데미 담당 ☎ 070-8915-3261
 복지정책과 복지정책팀 ☎ 560-4294

2019 제2회 아동이 주인공인 행복한 축제 아동축제기획단 모집

‘2019 제2회 아동이 주인공인 행복한 축제’ 기획, 운영, 모니터링에 주도적으로 참여하며, 모든 아동들이 원하는 축제를 아동의 눈높이로 직접 만들어갑니다.

일 시 2019년 5월 11일(토) 13:00 ~ 17:00 (예정)
장 소 아시아드 주경기장 남측광장
대 상 아동, 부모, 지역주민 등 10,000여 명
주요내용 모든 연령의 아동과 지역주민이 함께 하는 참여형 축제 ※ 2019 서구 청소년동아리축제와 연계진행
주 관 인천광역시 서구

• 아동축제기획단은 어떤 활동을 하나요?

활동기간 2019년 2월 ~ 5월까지
 매주 토요일 / 총 8회 이상
활동방법 워크숍, 분과활동, 평가회의 등

구분	기 간	세부 운영내용	비고
축제기획	2월 16일(토)	• 축제테마 및 슬로건 선정 • 축제프로그램 기획 • 축제 홍보방법 논의 및 제작참여	오리엔테이션 및 분과활동
	3월 02일(토)		
	3월 09일(토)		
	3월 16일(토)		
축제준비 및 운영	4월 27일(토)	• 부스운영 및 축제진행	축제진행
	5월 11일(토)		
모니터링	5월 18일(토)	• 모니터링 및 평가회의 등	전체활동

활동혜택 누구나 경험할 수 없는 축제기획 실무경험, 자원봉사시간
 ※ 상황에 따라 변경될 수 있습니다.

• 아동축제기획단이 되려면 어떻게 신청하나요?

신청기간 2019년 1월 14일(월) ~ 2월 11일(월)
신청대상 서구 거주 11세 ~ 18세 아동 50명 ※ 선착순 마감 / 대리신청가능
신청방법 지원신청서, 개인정보제공동의서 우편 및 방문, 이메일 제출
제출서류 서구청 홈페이지 ‘새소식란’ 및 서구 어린이구청 홈페이지 ‘알림장’ 다운로드
주 소 인천 서구 서곶로 299, 아동청소년과 5층(심곡동, 서구청제2청사)
이메일 onrang@korea.kr ※ 이메일송부시, 신청서 자필서명 후 스캔파일 제출
문 의 아동청소년과 아동친화정책 ☎ 560-5757

금년부터는 보건위생물품(생리대) ‘구매비용’을 지원합니다

신청기간 2019년 1월 1일~12월 15일(신청한 달부터 지원됨)
신청방법 청소년 본인 또는 청소년을 주양육하는 분 (부모님 등)이 신청
방 문 청소년의 주민등록 주소지 관할 동 행정복지센터 (신청인 신분증 지참)
온라인 복지로(www.bokjiro.go.kr) 홈페이지 또는 모바일 어플 신청

지원대상 2001년 1월 1일~ 2008년 12월 31일 사이 출생한 여성청소년(2019년 기준)
 • 국민기초생활보장법에 따른 생계·의료·주거·교육 급여 수급자
 • 국민기초생활보장법에 따른 법정차상위계층
 • 한부모가족지원법 제5조 및 제5조의 2에 따른 대상자

지원 및 구입방법

- 1 바우처 포인트 지원 : 월 10,500원, 연 최대 126,000원 ※ 2019년 바우처 포인트는 2019년 12월 31까지 사용 가능함
- 2 국민행복카드를 발급 받은 후 가맹점에서 보건위생물품 구매
- 3 국민행복카드사별 가맹점

카드사	온라인 유통점	오프라인 유통점
BC카드	지마켓, 옥션	이마트, 이마트 트레이더스, CU편의점
삼성카드	삼성카드 쇼핑몰	이마트, 이마트 트레이더스, CU편의점
롯데카드	올마이 쇼핑몰	롯데마트, VIC마트

문의사항

문의처		문의 내용
주소지 관할 동 주민센터		지원 대상 해당여부, 신청방법
사회보장정보원	1566-3232	바우처 이용 방법, 가맹점 문의
BC카드	1899-4651	국민행복카드 발급문의
삼성카드	1566-3336	
롯데카드	1899-4282	
청소년전화	1388	보건위생물품 지원관련 궁금한 점

문 의 아동청소년과 청소년팀 ☎ 560-5893

새해결심 나를 바꾸는 탄탄근력운동교실

노화속도를 늦추고 자신의 몸에 맞는 건강계획을 위해 근육을 집중적으로 훈련하고 생활 속에서의 근육운동으로 탄탄근력운동교실을 실시하오니 건강을 유지하고 관리하세요.

대상 지역주민
일시 2019년 1월15일~2월28일
 (매주 화, 목 오전10시~11시)
장소 석남건강생활지원센터 보건교육실
내용 • 근육집중 단련하여 생활 속에서의 근육운동 실천방법
 • 근감소와 골다공증 예방을 위한 근력단련유지방법
 • 효과적인 근력강화 운동
문의 건강생활지원과 석남건강생활지원센터 ☎ 560-2962

법률복지의 새 장을 여는 '법률홈닥터' 제도안내

법률복지서비스 제공업무를 전담하는 법무부 소속의 변호사가 지역거점기관에 상주하면서 '취약계층주민'을 대상으로 1차 무료법률서비스를 제공하는 사업입니다.

대상 기초생활수급자, 다문화가족, 한부모가족, 장애인, 독거노인, 범죄피해자 등 저소득 취약계층
장소 인천서구청 제2청사 7층 고용복지센터 내
상담시간 평일 10:00 ~ 17:00 ※예약 필수
신청방법 사전예약
지원분야 채권·채무, 임대차, 근로관계, 상속·유언, 이혼·친권·양육권, 손해배상 등 생활 법률 전반
지원내용 • 법률상담 및 정보제공
 • 대상자 맞춤형 법 교육
 • 소송방법 및 절차 안내
 • 법률구조기관 등 조력기관 연계

예약 및 문의 복지정책과 희망복지지원팀 ☎ 560-5896

누리과정정보부담보육료 지원사업

정부미지원어린이집을 이용하는 만3~5세 누리과정 보육료 지원 아동의 부모부담금 일부를 지원해드립니다.

지원금액 만3세 46,000원, 만4~5세 32,000원 (청정무상급식 38,000원 추가지원시 부모부담보육료 0원)
지원대상 인천광역시 서구 주민등록 되어 있고 인천광역시 서구 소재지 어린이집 재원 아동
문의 가정보육과 보육행정팀 ☎ 560-5727

2019년도 보육사업 안내

보육료

구분	연령	내용	비고
0~2세 보육료	만0세	맞춤형 • 대상 : 종일반 자격이 아닌 일반 영아 • 이용시간 : 6시간 맞춤반(09:00~15:00)	•19년도출생
	만1세	• 이용시간 : 6시간 맞춤반(09:00~15:00) ※ 월 15시간의 긴급보육료바우처 제공	•18년도출생
	만2세	종일반 • 대상 : 맞벌이, 다자녀 등의 사유로 장시간 어린이집 이용이 필요한 영아 • 이용시간 : 12시간종일반(07:30~19:30)	•17년도출생 •16년도출생
3~5세 누리과정 보육료	만3세	• 대상 : 어린이집을 이용하는 만 3~5세 유아 ※청정무상급식 지원사업, 누리과정정보부담보육료	•15년도출생
	만4세	• 지원사업을 통해 부모부담금 지원	•14년도출생
	만5세		•13년도출생

양육수당

구분	연령	양육수당	비고
0~2세 보육료	만0세	20만원	• 대상 : 가정에서 양육하는 아동에 지원 •19년도출생
	만1세	15만원	※ 해당월 15일 이전 어린이집 및 유치원 보육료신청시 지급중단 •18년도출생
	만2세	10만원	•17년도출생
3~5세 누리과정 보육료	만3세	10만원	※ 출생후 60일 이내 •15년도출생
	만4세	10만원	양육수당 신청시 •14년도출생
	만5세	10만원	출생일로 소급하여 지원 •13년도출생

19년 달라진 점

- 초등학교 취학년도 2월까지 양육수당 지원 확대 (당초) 대상아동의 출생년 + 6년의 12월까지 지원 → (개정) 대상아동의 출생년 + 7년의 2월까지 지원

보육료 및 양육수당 신청안내



문의 가정보육과 보육행정팀 ☎ 560-5727

유관기관

최신 전화금융 사기 수법주의!

휴대폰에 “결제완료”라는 문자를 받아 보았나요? 전화금융사기 수법은 날날이 발전하고 있습니다. 이전처럼 어눌한 말투로 경찰과 검찰을 사칭하던 방식을 벗어나, 이제는 1회성 전화에 그치지 않고 1개의 전화번호가 아닌 대표번호, 070번호, 지역번호 등을 사용하여 피해자를 속이고 있습니다.

- ① 갑자기 사용하지 않은 카드 결제 문자메세지가 날라옵니다.
- ② 이를 문의하는 피해자에게 “명의도용 가능성이 있다”며 수사관을 연결시켜 줍니다.
- ③ 가짜 수사관이 “안전계좌로 돈을 입금하라”고 하는 것은 보이싱 피싱입니다.

문의 서부경찰서 수사과 지능1팀 ☎ 453-3780

제2회 전국동시조합장선거, 소중한 한 표로 튼튼한 조합을 만듭니다

전국동시조합장선거란 전국 단위농협과 수협, 산림조합의 대표를 선출하기 위해 전국에서 동시에 치러지는 선거입니다.

선거일 2019년 3월 13일 수요일
선거운동기간 2019년 2월 28일~2019년 3월 12일
투표 시간 오전 7시~오후 5시
개표 시간 투표 종료 후 즉시
후보자등록 신청 2019년 2월 26일~2019년 2월 27일
선거기간 개시일 2019년 2월 28일



필로티 건물 화재 이렇게 대처하세요.

• 필로티란?

기둥이란 뜻을 가지며 지상에 기둥이나 내력벽을 세워 지상층을 개방한 구조로 짓는 공법으로 주택에도 많이 쓰이고 있습니다.



• 필로티 건물에 화재가 발생하면 왜 위험할까요?

- ① 사방이 개방된 건물엔 방·실화 등의 화재위험에 노출되어 있습니다.
- ② 지상층에서의 주차된 차량 등 화재가 발생 시 화로 역할을 하며 화재가 급격히 증가합니다.
- ③ 지상으로는 대피가 불가능하며 건물안은 연기로 가득차게 됩니다.

• 그렇다면 어떻게 대처해야 할까요?

- ① 선불리 계단으로 나가는 것은 뒤덮인 연기로 호흡이 불가능해 위험합니다. 실내에 연기가 들어오는 틈을 적신 수건으로 막고 119에 신고하신 후 창문에서 구조요청을 하는게 가장 좋습니다.
- ② 화재가 번지고 있다면 옥상으로 대피하시는게 차선책입니다. 적신 수건으로 코와 입을 막고 신속히 옥상으로 올라가 119에 신고하시고 큰 소리나 수건을 흔들어 현재 위치를 알려주세요.
- ③ 주택용소방시설(소화기, 화재감지기)을 반드시 설치하세요. 화재는 1초라도 먼저 알아야 대처가 쉬워집니다. 가정 내에서 화재 시 주방화재 대비용 K급 소화기를 비치하는 것도 큰 도움이 됩니다.
- ④ 방화띠를 설치하는 것도 좋습니다. 방화띠는 건물 외벽에 발생한 화재가 위 아래 층으로 확산되는 것을 막아 줍니다.

문의 서부소방서 예방안전과 ☎ 723-5465

우리동 소식

가정2동

익명의 독지가, 5년째 사랑의 쌀 100포 기탁

지난 2일 익명의 독지가가 관내 어려운 이웃을 위해 쌀 10kg 100포(250만원 상당)를 서구 가정2동에 기탁해왔다.

이 독지가는 가정2동에 거주했었던 주민이라고만 본인을 밝히고 “지역주민들께 조금이나마 보탬이 되고자 한다”며 지난 2014년 추석을 시작으로 매년 쌀 100포씩을 보내오고 있다.

이러한 꾸준한 선행은 지역자원이 없고 도움이 필요한 이웃이 많은 가정2동에 단비 같은 소식이 아닐 수 없다.

쌀을 지원받은 주민들은 각박한 현대 사회지만 정과 사랑이 넘치는 행복한 가정2동이라며, 오랫동안 아무도 모르게 지속적인 사랑을 보내주는 익명의 독지자에게 무한한 감사와 감동을 느끼고 있다. 가정2동 백용석 동장은 어려운 여건 속에서 이렇게 큰 사랑을 주셔서 힘들고 소외된 이웃에게 큰 힘이 될 것이라고 말했다.

문의 가정2동 행정복지센터
☎ 560-3067



신현원창동

세이콘(주) 사랑의 쌀 정기기탁협약

지난 18일 신현원창동 소재 세이콘(주) (사장 황정성)은 신현원창동 행정복지센터에 “사랑의 쌀(10kg/20포)” 전달을 시작으로 매월 사랑의 쌀 20포를 관내 복지사각지대 및 위기가정에 지원키로 협약하였다.

세이콘(주)는 1993년 창립한 전기공사업체로 사회공헌 활동을 체계적으로 전개하기 위해 “행복과 나눔”의 마음으로 소외계층과 더불어 행복한 삶을 실천하고자 “사랑의 쌀” 기부를 시행하였다. 이날 기탁받은 “사랑의 쌀” 20포는 2018년 동절기 복지사각지대 발굴 대상자들에게 지원할 예정이다.

문의 신현원창동 행정복지센터
☎ 560-3108



석남3동

인천천마초등학교 학생들, 이웃돕기 성금 전달

인천 서구 석남3동에 위치한 인천천마초등학교(교장 이창렬) 5학년 학생 25명은 인솔교사 3명과 함께 지난 20일 석남3동 행정복지센터를 찾아 이웃돕기 성금 20만원을 전달하였다. 이날 전달된 성금은 인천천마초등학교 5학년 학생들이 직접 참여한 나눔 장터를 통해 마련된 수익금으로, 석남3동 지역사회보장협의체에 서 추진하는 저소득 가구를 위한 지역특화사업에 소중하게 쓰일 예정이다.

이날 전달식에 참여한 5학년 부장교사는 “우리 학생들이 나눔 장터를 통해 작지만 정성껏 마련한 수익금으로 우리 지역의 어려운 이웃들을 도울 수 있게 되어 매우 기쁘게 생각하며, 아이들에게도 좋은 교육의 기회가 되었다”고 말했다.

석남3동 행정복지센터 손부원 동장은 “어린 학생들의 정성이 담긴 소중한 후원금인 만큼 석남3동의 어렵고 소외된 이웃을 돕는데 사용할 수 있도록 최선을 다하겠다”고 감사의 인사를 전했다.

문의 석남3동 행정복지센터
☎ 560-4609



석남3동

하나은행, 사랑의 라면 전달

KEB하나은행 인천서구청지점(지점장 위형희)에서는 지난 1월 24일 라면 100박스를 석남3동 행정복지센터(동장 손부원)에 전달하였다.

KEB하나은행은 인천광역시 서구 구금고에 선정되어, 2019년 1월 1일부터 4년간 인천 서구 금고를 관리하게 되었다.

이날 전달식에는 손부원 석남3동장, 위형희 하나은행 인천서구청지점장, 김미연 구의원 등이 참석했으며, 기탁된 라면은 지역 내 어렵고 소외된 이웃에게 전달될 예정이다.

위형희 지점장은 “작은 정성이지만 어려운 이웃들의 추운 겨울 얼어붙은 마음을 따뜻하게 녹여줄 수 있으면 좋겠다”며, “앞으로도 지속적으로 지역 사회를 위한 나눔과 봉사활동을 실천해 나가겠다”고 전했다.

문의 석남3동 행정복지센터
☎ 560-4609



원당동

원당 나토안태권도장에서 전해온 49,530개의 온정

인천 서구 원당동에 위치한 나토안태권도장(서윤찬, 이학주 관장)은 지난 4일 아동들과 함께 모금한 동전을 지역 내 어려운 이웃을 위해 써달라며 원당동 행정복지센터에 전달하였다.

이날 전달된 모금액은 지난해 11월부터 모아온 10원짜리와 50원짜리 동전으로 아동들이 직접 한 푼 한 푼 정성들인 성금 총 49,530원이다. 서윤찬 관장은 “비록 소액이지만 100여명의 아동들이 용돈을 아껴가며 기부한 금액으로 어려운 이웃들에게 작은 희망이라도 전달될 수 있기를 바란다”며 나눔의 뜻을 전하였다.

이날 기탁 자리에는 공동 관장인 이학주 관장도 함께 하였다.

원당동장은 “작은 동전이지만 무게만큼은 가볍지 않다며, 이런 묵직한 정성들이 모여서 함께하는 나눔 분위기가 우리 동네를 따뜻하게 하고 있다며, 어려운 이웃을 위해 소중히 사용하겠다.”고 감사의 마음을 전했다.

문의 원당동 행정복지센터
☎ 560-3484



당하동

검단힐스테이트4차, 적십자 특별회비 100만원 전달

서구 당하동에 위치한 검단힐스테이트 4차아파트 주민 일동(입주자대표회의 회장 강순복)은 지난 12월 26일 2019년 적십자 특별회비 100만원을 서구청에 전달하였다.

강순복 회장은 이 자리에서 “적십자회비 모금 참여를 통해 지역사회 나눔 문화를 확산하여 어려운 이웃들에게 조금이나마 희망을 줄 수 있는 계기가 되길 바란다.”고 말했다.

이날 전달된 적십자 특별회비는 대한적십자사 인천지사를 통해 관내 사회복지시설과 지역 소외된 이웃을 위하여 사용될 예정이다.

문의 당하동 행정복지센터
☎ 560-3363





글은 우리를 위로하고 때로는 무뎠던 감성을 깨워줍니다.
바쁜 일상에 마음의 양식을 채워보는 건 어떨까요?
구민들이 보내주시는 소중한 작품을 공개합니다.

[서달로에 사시는 이은실님]

겨	울	나	못	있
---	---	---	---	---

나의 발자국 소리가 정겹다.
바삭바삭 과자를 깨무는 듯한
나뭇잎 밟는 소리
닿는 발마다 잘도 마른 나뭇잎이 내 발을
기쁘게 안내한다.

낙옆 밟는 정겨운 소리에 잎을 바라보면
오그라든 나뭇잎이 땅콩 껍질처럼 모여 있다.
푸르름으로 나의 눈을 부시게 하고
어느새 조용히 하나둘 내려앉았다.
산은 온통 갈색의 고소함으로 물들어 있는 듯하다.

내가 밟는 소리가 들릴 때마다
너는 점점 작아져 보이지 않고
꿈, 땅속으로 스며들겠지만
그런 너를 바라봄도 슬픔도 잊혀지겠지만...

수많은 나뭇잎의 모습으로 다가와 내게 말을 걸던
아름다운 나뭇잎들...
하얀 설경에 덮여 네 모습이 보이지 않더라도
갈색의 고소한 커피 향처럼
나는 너의 향기를 기억한다.

[커널로에 사시는 이현정님]

목	표	와	꿈
---	---	---	---

매년 연초가 되면 나는 올해 지켜야할 목표를 몇 가지 정해서 노트북에 기록한다. 1월 1일이 되자 어김없이 영어공부, 중국어공부, 운동하기 등등 다섯 가지 정도의 목표를 정했다. 내용을 보고 있자니 수년째 계속되는 '영어공부'라는 항목이 눈에 띈다. 영어공부 목표는 10여 년 전으로 거슬러 올라간다. 그 당시 영어 통역을 하는 멋진 40대 여성 통역사를 보면서 '내가 지금부터 10년을 영어공부를 한다면 어떻게 할 수 있지 않을까?' 라는 부푼 꿈을 안고 그 길로 영어학원에 등록했지만 3개월을 지속하지 못했다. 그 이후로 별 감흥 없이 매년 의무적으로 작성한 목표리스트 중 하나가 '영어공부'였다. 그러나 바쁘다는 핑계로 정작 공부하는 하지 않았고, 여전히 난 영어 초급을 벗어나지 못하고 있다. 내가 하루에 30분씩이라도, 아니, 일주일에 30분씩이라도 꾸준히 공부를 했다면 어땠을까.

'늦는 것을 두려워하지 말고, 멈추는 것을 두려워하라!'
나는 이 구절을 참 좋아한다. 뭐든 너무 급하게 단기간에 끝장을 보려다가 오히려 쉽게 지쳐버릴 때가 많다. 게다가 '지금 시작하면 너무 늦는 건 아닐까?'라는 생각으로 시작도 못해보고 포기하게 되기도 한다. 우리는 꿈을 향해 가는 길에 이런저런 상황의 어려움들에 직면하게 된다. 그러나 새가 날갯짓을 멈추지 않는 한 다시 높이 날 수 있듯이, 내가 포기하지 않는 한 언젠가 내가 꿈꿔왔던 모습이 될 것을 확신한다. 늦더라도 멈추지 않는 삶. 그것이 진짜 나의 목표이다.

독자마당 참여방법

시, 산문, 수필 등 구민들의 실력을 맘껏 펼쳐주세요. 문학인을 꿈꾸는 여러분의 많은 관심과 참여 부탁드립니다.

보내실 곳 : 그린서구 편집실 greenseogu@naver.com

[가정로에 사시는 유은우님]

우	리	사	회	에	살	아	있	는
---	---	---	---	---	---	---	---	---

'이
웃
사
랑'

거레처에 가기 위해 직원 1명과 길을 나섰을 때 일이다. 바로 앞에서 힘겹게 리어카를 끌고 가는 할머니가 보였다. 고물을 모으는 할머니. 리어카에 수북이 쌓인 골판지 종이박스, 책과 신문지 묶음들. 그리고 살대가 부러진 우산, 어디선가 주운 듯한 구부러진 쇠파이프, 열기설기 실타래처럼 구겨진 채 탄탄히 묶은 고무 밧줄 속에 끼워져 있는 검은색 전깃줄까지... 차들이 썩썩 달리는 아스팔트 도로 한가운데 위험을 무릎 쓰고 건너는 할머니의 리어카는 뒤통뒤통 거리며 불안해 보이기만 했다. 그때 횡단보도에 파란색 불이 들어왔다. 급한 마음으로 길을 건너며 혹시나 하는 마음으로 다시 한 번 할머니 쪽으로 시선을 두는 순간, 리어카가 멈춰서 버렸다. 오르막길이었다. 고물을 잔뜩 실어 무겁기만 한 리어카를 할머니 힘으로는 도저히 오를 수 없는 오르막이 앞에 있었던 것이었다. 그때 귀를 찢는 듯 한 클렉션을 소리가 무섭게 울려 퍼졌다. 그 굉음은 리어카를 끌고 오르막을 오르지 못한 채 길을 막고 서 있는 할머니에게 빨리 비키라는 짜증 섞인 소리였다. '이걸, 어찌지? 할머니를 도와드려야 하나? 지금 빨리 안가면 거레처 약속 늦는데...' 짧은 고민을 하는 찰나 트럭 한대가 길가에 서더니 운전자가 튀어나왔다. 그는 마치 용수철같이 빠른 몸놀림으로 할머니의 리어카를 밀어 드리는 게 아닌가. 일단 안도의 숨을 쉰 나는 그 트럭 운전기사분의 행동을 떠올리며 반성을 했다. 멀끔한 옷만 빼어 입었지 자기밖에 모르는 나와 수많은 구경꾼 방관자들. 고급 승용차를 가지고 돈도 있으면서 인정머리 없이 클렉션을 울려대던 사람, 다 똑같다. 하지만 그와 반대로 허름한 작업복이지만, 자기도 무척 바빴을 텐데 아예 차를 옆에 세워두고 내려와 리어카를 끌고 올라가 준 트럭 운전기사 아저씨.

우리 사회가 그래도 따뜻하고 이웃을 사랑하는 정이 살아 있다는 걸 다시금 느끼게 해준 그 트럭 운전기사님께 진심어린 존경의 마음을 전해드리고 싶다.

[봉오재1로에 사시는 김나현님]

재	래	시	장
---	---	---	---

올해 초 우리 가족은 가정동으로 이사를 왔다. 이사하면서 친구들과 헤어져 아쉽지만 좋은 점도 많았다. 첫 번째로 넓은 새 집이라서 좋았고, 두번째로 재래시장이 가까워졌다. 재래시장은 엄마가 가장 좋아하신다. 그래서 우리는 요즘 시장을 자주 간다. 시장 가는 길은 자전거 도로가 쪽 나 있다. 자전거를 타고 썩썩 달릴 수 있어 시원하고 흥미진진한 일들이 많아 재미있다. 자전거 도로에는 비둘기가 참 많다. 동생 나경이는 비둘기를 모두 쫓아버린다. 나도 그러고 싶지만 엄마께서 비둘기 날 때 똥 떨어진다고 가까이 못 가게 하셨다.

시장에는 싱싱한 과일, 파닥거리는 생선. 갖가지 채소, 야채가 가득했다. 그중에 금방 만든 따뜻한 두부가 가장 맛있다. 엄마가 사신 두부를 한입 베어 물면 부드러운 두부가 입속에서 솜사탕처럼 사르르 녹아버린다. 그래서 동생이랑 집에 오는 길에 모두 먹어 치워버린 적도 있다. 반찬 할 두부를 우리가 모두 먹어서 엄마께 혼이 날 줄 알았지만 그냥 웃으셨다. 정말 금방 만든 두부는 세상에서 가장 맛있는 것 같다. 내 책상 서랍엔 온누리 상품권이 들어 있다. 어디에 사용하시는지 몰랐었는데 엄마께서는 시장에서 사용 가능한 돈과 같다고 하셨다. 상품권으로 두부를 잔뜩 사먹어야겠다. 집으로 돌아오는 엄마의 자전거 바구니에는 맛있는 것들로 가득 차 있는 보물 상자 같다. 오늘은 어떤 맛있는 반찬을 해주실까? 기대된다.

서구를 그리다

내일을 그리다 희망을 그리다

청라호수공원

도시의 중앙부를 갈비뼈처럼 흐르는 생명과 희망의 물줄기. 그 중심에 청라호수공원이 있습니다. 유유히 떠다니는 수상택시와 카누, 곳곳에 조성된 크고 작은 공원은 서구 주민들과 방문객들에게 편안한 휴식을 선물합니다. 오늘보다 내일이 더 기대되는 서구의 중심에 자리한 청라호수공원을 여러분만의 빛깔로 채색해보세요.



서구를 그리다 참여 방법

- 1 알록달록 나만의 색깔로 '청라호수공원'을 색칠합니다.
- 2 사진을 찍어 이름/휴대폰 번호/주소와 함께 이메일로 전송합니다.
- 3 두근두근! 다음 호에 나만의 작품이 게재되길 기다립니다.

보내실 곳 : greenseogu@naver.com
문의 : 서구청 홍보미디어과 홍보팀 ☎ 560-4142

가족을 그리다

내가 그린 서구 그림

그린서구 안에
어린이들이 보는 놀라운 세계가
하나하나 펼쳐집니다.

매일매일, 상상하는 어린이 독자를 위해 만든 공간에
'내가 살고 있는 서구'를 주제로
한 장의 그림과 함께 짧은 사연을 적어 보내주세요.

아이들의 손길로
아름다운 서구 곳곳을 담은
책이 완성될 것입니다.

선정된 작품은 그린서구에 게재되며
소정의 선물을 드립니다.
어린이 독자 여러분의 많은 관심과 참여 바랍니다.
그림과 사연 보내주실 곳 : greenseogu@naver.com



신문을
덜고

책으로
보다



서구 소식지 **그린서구**가
새롭게 여러분을 찾아갑니다

구민들에게 다양한 구정 소식과
알찬 정보를 제공하고 있는 그린서구가
책자 형태로 새롭게 독자 여러분을 찾아 갑니다.

보다 깊이 있는 내용을 보다 친근하고
편안하게 전달해드릴 그린서구,
그 제2의 창간을 함께 축하해주세요!

※ 그린서구는 독자 여러분과 함께 만들어 가는 소식지입니다.

답았으면 하는 내용 또는 자유로운 의견을 아래 연락처로 보내주시면 제작에 적극 반영하도록 하겠습니다.

독자 의견 보내주실 곳 : greenseogu@naver.com

이 곳에 풀칠해 주세요

우 편 엽 서

보내는 사람

이름 연락처

주소



받는 사람

Green서구

인천광역시 서구 서곶로 307,
3층 홍보미디어과(심곡동, 서구청) 그린서구 담당자 앞

2 2 7 2 6

02

2019 February
vol.266



정기 구독을 희망합니다. (YES or NO)

효과적인 소식지 배부를 위해 정기 구독자 명단을
정리하고자 합니다. 정기구독을 원하시는 분은
위의 ()에 O표시를 한 뒤 엽서를 보내주세요

그린서구

편집실 greenseogu@naver.com

문의 ☎ 032-560-4142

오늘의 책 한 권

< 서구 구립도서관 추천도서 >

책을 통해 들여다 보는 내 마음과 네 마음

검단도서관 사서 최미희



우리는 언제나 다시 만나

윤여림 / 스킨북

아이가 성장하면서 겪는 자연스러운 과정을 엄마의 마음으로 표현하는 그림책입니다. 집안일을 하면서도 누워있던 아기에게 무슨 일이 생길까 왔다 갔다 하던 엄마는 어느새 자라 유치원 첫 캠프 날 처음으로 엄마와 떨어져 하루 밤을 보내게 될 아이를 생각하게 됩니다. 그리고 아이가 더 커 엄마와 더 오랜 시간 떨어진다 하더라도 쉬고 싶을 때 언제나 엄마 품으로 돌아오라 전합니다. 아기자기한 그림과 따뜻한 글이 어우러져 우리 모두의 엄마를, 그리고 따뜻한 마음을 느낄 수 있습니다.



언어의 온도

이기주 / 말글터

당신의 말과 글은 몇 도일까요? 내가 무심코 한 말이 다른 사람에게 상처였음을 알게 된 순간, 다른 사람이 스치듯 한 이야기에 오랜 시간 마음 졸였던 순간. 누구에게나 이런 기억은 있습니다. 여러 단편 글들 속에서 그런 기억들이 떠오르기도 하지만 따뜻한 이야기들로 절로 미소가 지어지기도 합니다. 당신의 언어 온도, 올해는 조금 더 높아질 수 있기를 기대합니다.

도서관 소식

이동도서관 운영

시·공간적으로 도서관 이용이 어려운 지역주민 및 사회적, 경제적, 문화적으로 소외된 집단에 대하여 도서관 이용 기회를 제공함은 물론 도서 대출 및 지역 내 평생학습프로그램을 개발 운영하고 개인의 자기계발을 위한 독서지도 등 다양한 도서관의 이용방법을 교육하며 아파트와 군부대, 병원, 학교를 대상으로 단체대출의 활동도 하고 있습니다.

- 대상 인천시 서구관내 원거리 지역주민 및 단체
- 기간 연중
- 내용 동도서관 및 순회문고 운영
- 담당부서 독서문화과 이동도서관

인천 해양(섬)설화 그림책 원화전시

인천시 지역문화 아카이빙 사업의 일환으로 인천해양(섬)설화를 활용한 2종의 그림책을 공공도서관에서 순회 전시를 진행합니다.

※ 인천광역시미추홀도서관 등 9개 도서관 순회 전시

- 기간 2월 20일~3월 3일 (3회차)
- 내용 영종도 아기장수, 백령도의 명궁 거타지 원화 전시
- 장소 2층 갤러리 '쌈지' / 1층 갤러리 '미니'
- 담당부서 독서문화과



문화를 그린다

02

February

SUN	MON	TUE	WED	THU	FRI	SAT
memo 엘림아트센터 ☎ 289-4275 청라호수도서관 ☎ 563-8125 청라국제도서관 ☎ 562-1672, 1675					1 / 원화전시회 청라국제도서관 로비(1층) 도서관 이용자 누구나 원화명 : 거짓말 / 고대영 / 길벗어린이	2 /
3 / 실내악 시리즈5 Triple S' Plus 엘림아트센터 오후 4시 1만원	4 / 입춘	5 / 설날 1.1	6 /	7 /	8 /	9 / 재능기부 그림동화 영어 스토리텔링 청라국제도서관 유아방(지하 1층) 10:00~11:00 만 6세~8세
10 / Romance in 3 minute 김광훈, 김용진 엘림아트센터 오후 4시 1만원	11 /	12 / 2019 새해를 부탁해 (방학특강) 청라국제도서관 세미나실(지하 1층) 14:00~16:00 7세~9세 새해맞이 저금통 만들기	13 /	14 /	15 /	16 /
17 / 피아노 듀오 베리오자 엘림아트센터 오후 4시 1만원	18 / 도서관에서 미리 만나보는 생애 첫 학교 두근두근 학교 가는 길 청라호수도서관 세미나실(1층) 16:00~18:00 (4일간) 예비 초등학생(8세) 20명	19 /	20 / 2019 새해를 부탁해 (방학특강) 청라국제도서관 세미나실(지하 1층) 14:00~16:00 부모 + 6세~8세 팝업북 및 드림캐처 만들기	21 /	22 /	23 / 전래놀이로 여는 황금돼지 해 청라호수도서관 세미나실(1층) 15:00~17:00 예비 초등 1~3학년 20명 그림책과 함께하는 우리 명절 전래놀이 청라국제도서관 세 미나실 (지하 1층) 초등 1~3학년 (16명) 강사 : 최현미 무료
24 / 성경주, 강보라 듀오 리사이틀 엘림아트센터 오후 4시 1만원	25 / 제79회 '평화' 콘체르트아트하우스 음악감상회 및 연주회 콘체르트아트하우스 오후 7시 30분 010-5331-7192	26 /	27 /	28 / 유모차 콘서트 엘림아트센터 오후 3시 어른:5,000원 아이1,000원		