

# Green서구

INCHEON SEOGU NEWSLETTER

2020. 2.

vol.278



구 민 을 그 리 다  
희 망 을 그 리 다

좋은서구  
행복한서구  
함께하는서구

국내 최초 미세먼지 없는 LNG 청소차

“아이들이 마음껏 뛰놀고  
구민 모두 편하게 숨 쉴 수 있도록  
푸른 서구를 만들겠습니다.”

55만 구민들의 희망 릴레이

# 악취 NO 미세먼지 NO 마스크가 필요 없는 서구를 만들어요

클린도시와 환경통합관제팀 직원들이  
보내온 희망 메시지



작은 소리도 크게 듣는  
서구가 되겠습니다!

발행일 2020년 1월 25일 | 발행인 인천광역시 서구청장  
편집 홍보정책과 | 주소 인천광역시 서구 서곶로 307(심곡동)  
기획·디자인·제작 웨스트코㈜  
전화 ☎ 032) 560-4142 | 팩스 032) 560-2709  
홈페이지 www.seo.incheon.kr

그린서구는 구민 여러분과 함께 만들어가는 소식지입니다. 독자 분들이 참여할 수 있는 다양한 소통 공간을 마련했으니 많은 관심 부탁드립니다.  
※ 그린서구는 매월 25일에 발행됩니다.

## CONTENTS

- 04 **알아두면 쓸데있는 신비한 서구 사전 ①**  
악취&미세먼지 통합관제센터
- 08 **알아두면 쓸데있는 신비한 서구 사전 ②**  
국내 최초 미세먼지 없는 LNG 청소차
- 10 **서구 투어**  
우리 동네 지식 창고 행정복지센터 북카페
- 14 **서구 정보통**  
새 학기, 새 마음 이렇게 준비하세요
- 16 **서구 뉴스**  
의회 소식, 시정 소식
- 18 **우리동 소식**  
우리동 활동 정보
- 19 **정보를 그리다**  
생활정보, 보건복지 정보
- 24 **서구의 기자들**  
학생명예기자단 취재 기사
- 26 **서구 신춘문예**  
독자 참여 마당
- 28 **우리집 문화달력**  
문화 정보
- 29 **책 읽는 서구**  
이달의 추천 도서
- 30 **추억을 그리다 / 서구를 그리다**  
독자 이벤트



# 튼튼한 환경지킴이 24시간 서구를 살피요



## 악취&미세먼지 통합관제센터

지난해 12월 24일 서구는 ‘악취&미세먼지 통합관제센터’를 설치했습니다. 24시간 상시 모니터링을 통하여 오염물질을 사전에 예방하고 깨끗한 서구로 한 걸음 나아갑니다.



전국 최초로 24시간 악취민원 콜센터를 운영하고 있습니다.



악취&미세먼지 통합관제센터에서 시스템을 살펴보는 직원들

## 이렇게 좋아집니다!

### 첫째. 기존 사업과 통합하여 운영효과 극대화

- 주민 참여 악취모니터링 사업과 연계하여 지역별 악취현황 파악
- 실시간 악취측정 및 시료채취 차량 이동경로에 따른 악취 Data 조회
- 24시 악취민원 콜센터와 동시 운영으로 24시간 모니터링 실시

### 둘째. 악취배출사업장의 자발적 환경관리 유도

- 악취측정시스템, 모델링 토대로 악취유발사업장 SMS 전송(사업장 밀폐 등)
- 고성능 대기감시시스템 영상을 활용하여 사업장 대표 간담회 실시
- 활성탄, 세정수, 백필터 등 교체주기 알림 서비스를 통한 자발적 관리 유도



## 통합관제센터 시스템을 소개합니다.

### ① 실시간 악취·기상측정시스템

- 설치장소 해원중학교 등 15개소  
 측정항목 복합악취, 황화수소, 암모니아, 휘발성유기화합물, 풍향, 풍속, 온도, 습도
- 주요기능  
 - 서구 전 지역 악취 및 기상 상황 실시간 모니터링  
 - 악취 발생시 자동 또는 원격으로 악취 시료 채취

### ② '전국 최초' 방지시설 전력사용 원격검침시스템

- 설치장소 30개 사업장, 60개소  
 주요기능  
 - 사업장의 배출시설 및 방지시설에 전력사용 원격검침기 설치  
 - IoT 기술을 활용하여 방지시설의 적정 운영여부를 확인할 수 있도록 전력사용량을 통합 관제센터로 실시간 전송  
 - 방지시설 미가동으로 인한 환경오염을 근본적으로 차단

### ③ 고성능 대기감시시스템(CCTV)

- 설치장소 검단산업단지 등 4개소  
 주요기능  
 - 사업장에서 발생하는 유색연기 및 비산먼지 실시간 감시  
 - 최대 800배 확대, 180도 파노라마 일체형 추적감시  
 - 반경 4km 주요사업장 자동 추적

### ④ 무인 악취포집 시스템

- 설치장소 악취취약사업장 19개소  
 주요기능  
 - 악취민원 발생 시 통합 관제센터에서 즉시 악취시료 채취  
 - SMS 및 모바일 웹을 활용하여 원격으로 악취시료 채취  
 - 검사결과에 따라 행정처분 가능

### ⑤ 환경정보 알리미 시스템

- 설치장소 구청 민원실 및 각 동 행정복지센터  
 주요기능  
 - 보건환경연구원에서 운영 중인 도시대기측정소 측정자료 공개  
 - 미세먼지, 오존 등 각종 경보 발령시 행동요령 안내

### 셋째. 지역 주민 행정서비스 향상

- 각 지역별 도시대기측정소 및 악취측정시스템의 측정정보 공개
- 주민들의 행정기관에 대한 신뢰도 향상
- 각종 환경정보를 제공하고 주민들의 의견을 청취할 수 있는 창구로 활용

### 넷째. 센터 운영에 따른 업무효율 극대화

- 실시간 감시 및 오염물질 확산 예측이 가능한 사전 예방적 관리체계 구축
- 과학적인 악취배출원 추적 및 원격 악취시료 채취로 신속한 조치
- 악취 및 미세먼지 통합 관리 플랫폼 표준화 방안 제시

# 무엇 이든 물어보세요



쾌적하고 안전한 생활 환경을 만들기 위해 노력하는 일꾼, 약취 & 미세먼지 통합관제센터를 더 알고 싶다면? 무엇이든 물어보세요!

문의 클린도시과 환경통합관제팀 ☎ 032) 560 - 5952



## 통합관제센터에서는 어떤 일을 하나요?

약취측정소의 약취발생 현황을 24시간 모니터링하며, 고성능 CCTV를 활용하여 공업지역에서 발생하는 유색연기 및 비산먼지를 감시합니다. 또한, 사업장에서 방지시설을 적정 가동하는지 여부도 확인이 가능하며 대기&약취 확산 모델링 프로그램을 활용하여 오염원을 역추적하고 각종 사고 발생 시 오염물질의 확산경로를 정추적하는 사전 예방적인 환경감시시스템입니다.



## 사업장의 방지시설 가동여부를 어떻게 확인하나요?

전국 최초로 NB-IOT(협대역 사물인터넷)을 활용하여 배출 시설 및 방지시설 각각의 분전반에 전력사용 원격검침기를 설치하였으며, 이를 활용하여 배출시설을 가동하면서 방지시설을 가동하지 않을 경우에는 사업장 관계자에게 즉시 문자를 전송하여 방지시설을 적정 가동하게 함으로써 환경오염을 근본적으로 차단할 수 있는 시스템입니다.



## 사업장에서 발생하는 약취는 어떻게 검사를 하나요?

약취가 많이 발생하는 사업장의 배출구에 무인약취포집기를 설치하였으며, 약취민원 발생 시 관제센터에서 즉시 약취포집이 가능하고 어디서든지 휴대폰으로 문자를 전송하여 원격으로 약취시료를 포집하고 보건환경연구원에 검사를 의뢰하여 검사결과에 따라 행정처분도 가능합니다.



## 미세먼지 등 대기질 정보는 어디서 확인이 가능한가요?

구청 민원실 및 각동 행정복지센터에 환경정보알리미를 설치하여 각 지역별 미세먼지, 초미세먼지, 오존, 이산화질소, 일산화탄소, 아황산가스 농도를 공개하고 있으며, 에어코리아(www.airkorea.or.kr)를 통해서도 실시간 확인이 가능합니다.



## 공무원이 근무를 하지 않는 새벽시간이나 주말에 약취가 발생할 경우에는 어떻게 해야 하나요?

서구는 전국 최초로 24시간 약취민원 콜센터를 운영하고 있으며, 약취&미세먼지 통합관제센터와 연계하여 24시간 감시가 가능합니다. 새벽이나 주말에도 약취로 인한 불편사항이 있을 경우에는 010-5851-0128로 연락주시면 신속하게 현장을 확인하고 조치가 가능합니다.

알아두면 쓸데있는  
신매한 서구사전  
2



# 국내 최초 미세먼지 없는 LNG 청소차



국내 최초 친환경 LNG 암롤트럭과 LNG 청소차

서구는 지난해 7월 한국가스공사·수도권매립지 관리공사·유진초저온·타타대우상용차·한국천연가스수소차량협회 등과 '수도권매립지 쓰레기 운반차 등 친환경 LNG차량 도입 시범사업 협약'을 체결하고 LNG 청소차를 도입했습니다. 현재 쓰레기를 운반하는 암롤트럭 1대와 노면 청소차 2대를 운영하고 있습니다.

향후 서구는 수도권매립지를 통행하는 쓰레기 운반 차량도 친환경 연료 사용 차량으로 교체될 수 있도록 협의를 이어갈 계획입니다. 미세먼지 걱정 없는 하늘, 맑은 공기, 마음 편히 숨 쉴 수 있는 서구가 되길 바랍니다.



## 클린서구! 함께하는 작은 실천 환경사랑 실천에 동참해주세요

깨끗한 서구, 살기 좋은 서구는 모두의 힘을 합쳐야 완성할 수 있습니다. 서구에서 시작된 '환경사랑 실천 운동'이 서구를 넘어 전국 곳곳에 파급될 수 있도록 함께 힘을 모아보아요.

### 환경사랑 실천지침



텀블러·머그컵  
사용하기



1회용 비닐봉투 대신  
장바구니 사용하기



쓰레기 분리배출  
철저히 하기



종이타월 대신  
개인 손수건 사용하기



음식물 쓰레기  
줄이기



가까운 거리는  
도보나 자전거,  
대중교통 이용하기



실내 적정온도  
유지하기



친환경 녹색제품  
우선 구매하기



인쇄용지  
사용 줄이기



물 절약  
생활화하기

### 1회용품 다량사업장과의 업무협약

#### 지역 상공인과의 업무협약

- 전통시장 내 장바구니 사용 활성화 및 환경사랑 실천지침 준수
- 아이스팩 재활용 활성화

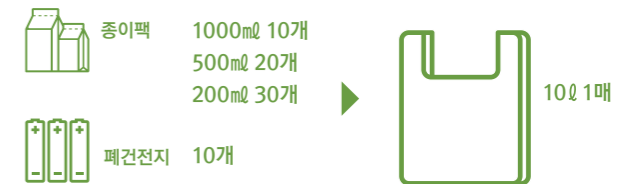
#### 관내 커피전문점(스타벅스 인천서구청DT점 외 5개소)

- 매장 내 1회용 플라스틱 컵·플라스틱 빨대 사용금지
- 1회용품 사용규제 및 쓰레기 분리배출

### 재활용 폐기를 교환사업 확대

종이팩과 폐건전지를 종량제 봉투로 교환해드립니다.

교환장소 관내 22개 동 행정복지센터  
사업기간 2020년 3월~예산 소진 시까지



### 아이스팩 수거함 운영

아이스팩을 지역 상공인, 주민들이 재사용할 수 있도록 아이스팩 수거함을 설치·운영합니다.

설치장소 관내 22개 동 행정복지센터

배출방법 깨끗하게 세척한 실온상태의 아이스팩을 가까운 동 행정복지센터에 설치된 아이스팩 수거함에 배출

### 자원순환 실천 알뜰나눔장터 운영

물건들을 직접 판매·교환할 수 있도록 장소를 마련하여 자원을 재활용하고 나눔 실천 문화를 확산합니다.

운영시기 2020년 5월 중(예정)



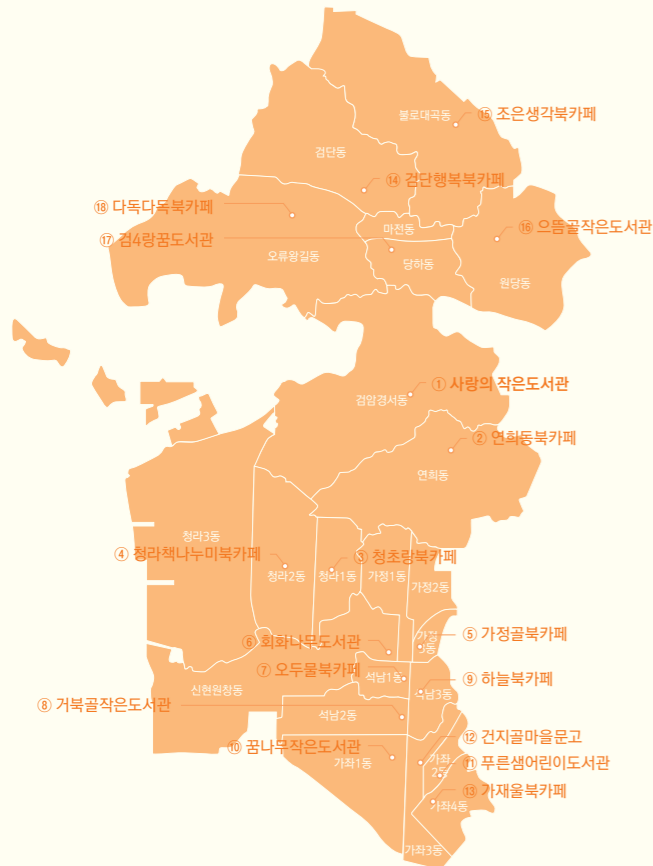
# 우리 동네 지식 창고 행정복지센터 북카페

“자녀에게 컴퓨터보다 먼저 책을 사줄 것”을 자녀교육의 가장 중요한 방법으로 꼽은 빌 게이츠. 그만큼 어릴 때부터 책을 읽는 환경을 만들어주고, 습관을 갖게 하는 것은 무척 중요한 일이라고 말합니다. 서구에도 구민들의 힐링 공간으로 자리 잡은 곳이 있습니다. 동네마다 운영하고 있는 행정복지센터의 북카페를 소개합니다. 겨울방학을 맞은 자녀들과 독서하는 여유를 갖는 건 어떨까요?

※ 각 동별 상황에 맞게 운영하고 있어 이용 시간이 다를 수 있으니, 궁금한 점은 전화로 문의해 주세요.

“자녀에게 컴퓨터보다 먼저 책을 사줄 것”  
- 빌 게이츠 -

〈우리동네 북카페 위치〉



① 사랑의 작은도서관      검암경서동

주 소 인천 서구 승학로 480  
전 화 ☎ 032) 560-3014



② 연희동북카페      연희동

주 소 인천 서구 간촌로 12  
전 화 ☎ 070) 8821-3025



③ 청초랑북카페      청라1동

주 소 인천 서구 청라라임로 58  
전 화 ☎ 032) 564-4618



④ 청라책나눔북카페      청라2동

주 소 인천 서구 청라커널로 269  
전 화 ☎ 032) 566-4618



⑤ 가정골북카페      가정3동

주 소 인천 서구 서달로179번길 12-16  
전 화 ☎ 032) 571-8920



⑥ 회화나무도서관      신현원창동

주 소 인천 서구 가정로335번길 3  
전 화 ☎ 032) 560-3117

⑦ 오두물북카페

석남1동



주 소 인천 서구 가정로294번길 17  
전 화 ☎ 032) 575-4607

⑧ 거북골작은도서관

석남2동



주 소 인천 서구 거북로 116  
전 화 ☎ 032) 201-9811

⑬ 가재울북카페

가좌4동



주 소 인천 서구 장고개로280번길 14  
전 화 ☎ 032) 560-3391

⑭ 검단행복북카페

검단동



주 소 인천 서구 검단로529번길 14  
전 화 ☎ 032) 569-7806

⑨ 하늘북카페

석남3동



주 소 인천 서구 서달로 107  
전 화 ☎ 032) 560-4609

⑩ 꿈나무작은도서관

가좌1동



주 소 인천 서구 가정로112번길 10  
전 화 ☎ 032) 560-3188

⑮ 조은생각북카페

불로대곡동



주 소 인천 서구 검단로 814  
전 화 ☎ 032) 566-4016

⑯ 으뜸골작은도서관

원당동



주 소 인천 서구 고산로 24  
전 화 ☎ 032) 561-3640

⑪ 푸른샘어린이도서관

가좌2동



주 소 인천 서구 장고개로309번길 4  
전 화 ☎ 032) 573-1662

⑫ 건지골마을문고

가좌3동



주 소 인천 서구 원적로57번길 4  
전 화 ☎ 032) 577-7746

⑰ 검4랑꿈도서관

당하동



주 소 인천 서구 청마로167번길 19  
전 화 ☎ 032) 564-4617

⑱ 다독다독북카페

오류왕길동



주 소 인천 서구 봉화로 42  
전 화 ☎ 032) 560-3373

\* 현재 임시운영 중입니다. (2월중 정식운영 예정)

# 새 학기 새 마음 이렇게 준비하세요

새 학기, 새 친구 등 설레는 시작을 앞둔 2월입니다. 부모와 아이에게 필요한 게 무엇인지, 어떻게 준비하면 좋을지 함께 알아보아요.



## 학교생활 완벽 적응하기

새 학기가 시작하게 되면 아이들은 방학 때 무너졌던 생활리듬을 다시 제자리에 돌려놓아야 합니다. 다양한 기초 생활습관을 통해 규칙적인 학교 생활을 할 수 있도록 준비해보아요.

### • 기초 생활습관

- ① 일찍 일어나기 ② 예절 등 사회성 기르기 ③ 준비물 스스로 챙기기

### • 우리 아이가 다니게 될 학교의 정보를 알고 싶다면?

취학을 앞둔 아이의 부모님이라면 앞으로 우리 아이가 생활하게 될 학교에 대해서 많은 점들이 궁금하기 마련입니다. 교육부와 한국교육학술정보원이 제공하는 ‘학교알리미(www.schoolinfo.go.kr)’ 서비스를 이용하면 아이가 다니게 될 학교에 대한 다양한 정보와 지표들을 살펴볼 수 있습니다.



## 우리 아이 예방접종

새 학기를 맞이하기 전, 건강관리는 필수입니다. 예방접종으로 감염병 없는 건강한 시작을 준비하세요. 완료하지 않은 접종이 있는 경우 보건소 및 지정 의료기관에서 확인한 후, 접종을 완료할 수 있습니다.



### • 아직 예방접종을 하지 않았다면?

보건소와 가까운 지정 의료 기관에서 무료로 접종할 수 있습니다. 지정 의료 기관 및 절차에 대한 자세한 정보는 예방접종도우미 홈페이지 (nip.cdc.go.kr)를 활용하세요.

- **MMR(2차)** 홍역, 유행성이하선염, 풍진 예방 백신
- **DTaP(5차)** 디프테리아, 파상풍, 백일해 예방 백신
- **폴리오(4차)** IPV, 소아마비 예방 백신
- **일본뇌염 불활성화 백신(사백신) 4차 또는 약독화 생백신 2차**

## 새 학기 스트레스

새로운 시작에 대한 압박으로 ‘새 학기 스트레스’에 시달리는 아이들. 등교 시간에 어지럼증, 복통, 두통 등을 호소한다고 모두 피병은 아닙니다. 아이들의 스트레스 완화를 위해 부모가 함께 배려할 필요가 있습니다.



출처: 보건복지부

### • 부모님과 떨어지는 걸 힘들어한다면?

적응 기간을 충분히 기다려주며 순차적으로 분리시키는 것을 권장합니다.

### • 산만하고 집중력이 부족하다면?

짧게 여러 번 끊어 과제를 내줍니다.

예시) 한 번에 10문제를 푸는 것보다 2개씩 여러 번 풀게 하고, 완료 시 칭찬해줍니다.

### • 예민하고 기분 변화가 잦다면?

충분한 휴식 시간을 주고, 칭찬을 많이 해줍니다. 부모의 조금한 모습은 되도록 보여주지 않습니다.

### • 낯선 곳을 힘들어한다면?

학교에서 즐거운 일이 많이 생긴다는 점을 꾸준히 차분하게 알려주는 게 좋습니다.

**인천광역시 서구의회  
2020년도 시무식 개최,  
경자년 다짐과 힘찬 출발**



**2020년도 제8대 서구의회  
월별 회기운영 기본계획**

총 회기 **7** / 총 일수 **79**

인천광역시 서구의회(의장 송춘규)는 1월 2일 본회의장에서 '2020년도 서구의회 시무식'을 개최하고 새해를 힘차게 출발했다. 이날 행사에서 송춘규 서구의회 의장은 신년사를 통해 “뜻을 세우고 부단히 노력하면 마침내 이룬다”는 유지 경성(有志竟成)의 자세로 구민과 함께 손잡고 쉽 없이 달려갈 것이며, 55만 구민의 행복과 서구의 발전을 위해 서구의회 의원과 공직자 여러분 모두가 함께 노력해 줄 것을 당부드린다.”고 말했다.

신년사에 이어 시무식에 참석한 의원 전원은 새해 덕담을 주고 받으면서 새해 희망찬 포부도 밝혔다. 의원들은 한결같이 “올 한해에도 ‘같이 하는 의회, 가치 있는 의정’이라는 의정 목표 아래 신뢰받는 의회·생산적인 의회, 구민 모두에게 밝고 희망찬 미래를 안겨주는 서구의회를 만들기 위해 올바른 의정활동을 펼쳐 나가겠다.”고 새해의 각오를 다졌다. 한편 서구의회는 오는 2월 11일 제235회 임시회를 시작으로 총 7회 79일간의 의사 일정에 돌입하게 된다.

월	구분	회기	일수	주요 처리 안건
2월	제235회 (임시회)	2.11.(화)~ 2.21.(금)	11일	• 2020년도 주요업무보고 • 결산검사위원 선임 • 조례안 및 기타 안건 처리
4월	제236회 (임시회)	4.20.(월)~ 4.29.(수)	10일	• 2019년도 행정사무감사 • 조치결과 보고 • 조례안 및 기타 안건 처리
6월	제237회 (1차정례회)	6.8.(월)~ 6.19.(금)	12일	• 2019 회계연도 결산승인 • 구정질문 • 2020년도 제1회 추가경정예산안 • 조례안 및 기타 안건 처리
7월	제238회 (임시회)	7.2.(목)~ 7.3.(금)	2일	• 제8대 서구의회 후반기 의장단 선거 • 상임위원회 위원 선임 • 상임위원회 위원장 선거
9월	제239회 (임시회)	9.1.(화)~ 9.7.(월)	7일	• 조례안 및 기타 안건 처리 • 2020년도 제2회 추가경정예산안
10월	제240회 (임시회)	10.13.(화)~ 10.23.(금)	11일	• 행정사무감사계획 작성·승인 • 2021년도 주요업무보고 • 조례안 및 기타 안건 처리
11월~ 12월	제241회 (2차정례회)	11.20.(금)~ 12.15.(화)	26일	• 2020년도 행정사무감사 • 2021년도 예산안 • 2021년도 기금운용계획안 • 2020년도 제3회 추가경정예산안 • 구정질문 • 조례안 및 기타 안건 처리

문의 의회사무국 의사팀 ☎ 032) 560-5860



**경인고속도로 주변 도시재생 뉴딜사업 본격화**

경인고속도로 주변에서 시행하는 인천시의 도시재생 뉴딜사업이 본격 추진된다. 우리 시는 지난해 12월 서구 석남역 일원 21만 3,000㎡에서 추진하는 ‘50년을 돌아온, 사람의 길’ 사업의 도시재생 활성화 계획 수립을 완료했다고 밝혔다. 이번 사업은 청년창업보육시설인 ‘석남거북이기지’ 조성, 혁신일자리클러스터·행정복합센터 조성, 공원·도로 등 기반시설 정비, 주택·상가 리모델링 지원 등을 포함하고 있다.

문의 시 고속도로재생과 ☎ 032) 440-4156



**시민지킴이 ‘안심인(in)’ 서비스 확대**

스마트폰 앱 ‘안심인(in)’ 서비스를 인천시 전역으로 확대 시행한다. 범죄를 예방하고, 24시간 시민의 안전한 생활환경을 위해 구축된 생활안전 공공앱으로, 긴급도움요청, 내 친구 위치보기, 주변 안전영상 CCTV·지구대 조회 등의 기능을 갖췄다. ‘안심귀가’ 기능은 혼자 밤길을 걸거나 귀가할 때 도착지를 설정하면, 등록해둔 가족·친구에게 실시간으로 내 위치가 보여지고, 위급 시에는 인천의 10개 군·구 통합관제센터에 긴급호출이 되는 기능이다.

문의 시 재난상황과 ☎ 032) 440-5739



**도시 숲 50곳 조성한다**

인천시는 미세먼지 저감과 도시열섬 완화, 녹색공간 확보, 도시생태계 기능 회복 등을 위해 도시 숲길을 대대적으로 조성한다. 시는 올해 수인선 유희부지 등 50곳에 25만 7,000㎡ 규모의 도시 숲길을 새로 조성할 계획이다.

문의 시 녹지정책과 ☎ 032) 440-3692



**‘노포’ 말고 ‘이어가게’로 불러주세요**

인천지역의 오래된 가게인 ‘노포’가 ‘이어가게’라는 명칭으로 불리게 됐다. ‘이어가게’는 ‘대대로 물려받아서 이어가는 가게가 계속 이어가기를 바란다’는 뜻이다. 시는 오래된 가게를 지칭하는 일본식 한자어 표기인 ‘노포(老舗)’를 대신할 인천만의 새로운 이름을 찾기 위해 지난해 시민공모전을 열었다. 시는 영업을 시작한 지 30년 이상 지난 오래된 가게 중 매년 권역별로 10곳을 이어가게로 선정하고, 홍보 및 시설 개선 등 다양한 지원정책을 시행한다.

문의 시 소상공인정책과 ☎ 032) 440-4227

# 우리동 소식

## 한눈에 보기



설맞이 환경정비 및 환경사랑 실천운동 캠페인 실시(2020.1.16)



하나님의 교회, 설맞이 이웃사랑 나누기 겨울이불 기탁(2020.1.15)



한국서부발전(주) 서인천발전본부, 사랑의 쌀 지원(2020.1.16)



클린서구추진단, 환경사랑 실천운동 추진 (2020.1.16)



SK인천석유화학, 설맞이 선물세트(2020.1.16)



가좌 남성의용소방대, 동절기 맞이 이웃사랑 실천(2020.1.15)



통장자율회 설맞이 환경정비 실시(2020.1.16)

## 정보를 그린다

오늘을 바꾸는 서구  
행복한 소식으로 따뜻한 내일을 만듭니다.

### 생활정보



### 2020년 슬레이트 건축물 철거·처리 및 지붕개량 비용 지원

발암물질인 석면이 함유된 슬레이트로부터 구민 건강을 보호하고 쾌적한 대기환경을 조성하기 위해 「2020년 슬레이트 처리지원 사업」을 안내하오니 많은 신청 바랍니다.

- 대상** 건축물 대장에 등재된 슬레이트 건축물 주택 슬레이트의 철거·처리 및 지붕개량 비용
- 지원내용** ※ 2020년부터 비주택(공장·축사·창고 등)도 지원 가능함
- 지원액**
  - 주택 슬레이트 철거·처리 : 11가구 ※ 가구당 최대 344만 원
  - 비주택 슬레이트 철거·처리 : 9가구 ※ 가구당 최대 172만 원
  - 지붕개량비 추가 지원 : 5가구 ※ 가구당 최대 427만 원
- 신청기간** 2020년 3월 31일(화)까지
- 신청방법** 신청서 작성 후 주택 전경사진과 함께 제출
- 접수처** 클린도시과 생활환경팀 및 각 동 행정복지센터
- 문의** 클린도시과 생활환경팀 ☎ 032) 560-5923

### 서구평생학습관, 2020년 상반기 프로그램 수강생 모집

- 모집기간** 2020년 2월 17일(월) ※ 선착순 모집
- 운영기간** 2020년 3월 2일(월)~6월 30일(화)
- 모집분야**
  - 생활·문화·여가 : 민화그리기, 생활영어, 홈스트레칭 등
  - 학습자맞춤형 : VR(가상현실)설계 및 코딩교육, 언플러그드 SW코딩교육 정리수납전문가 2급 자격양성교육 등
  - 지역특성화 분야 : 자원활동가 교육 등
- 모집대상** 서구 거주민 또는 일터를 두고 있는 성인
- 접수방법**
  - 방문접수 : 서구청 제2청사(3층 서구평생학습관)
  - 인터넷 접수 : 서구청 홈페이지 접속 (www.seo.incheon.kr) → 교육 → 평생학습관 → 수강신청
- 문의** 교육혁신과 평생학습팀 ☎ 032) 560-0874~5



### 2020년 정월대보름맞이 민속행사 '달이 떠오른다, 가자' 개최

- 기간** 2020년 2월 4일(화)~2월 9일(일)
- 장소** 검단선사박물관 1층 로비, 2층 하늘정원
- 내용** 정월대보름맞이 부럼 깨기, 전통 놀이, 소원지 쓰기 등
- 진행방식** 자유체함
- 대상** 서구민 누구나
- 신청방법** 별도의 신청과정 없음
- 참가비** 무료
- 문의** 검단선사박물관 ☎ 032) 440-6790, 6796

### 2020년 적십자회비 모금안내

**모금기간** 2019년 12월 1일(일)~  
2020년 11월 30일(월)

**모금지역** 서구 전지역

**모금대상** 세대주, 개인사업자, 법인, 단체 및  
기타 희망자

**제외대상** 만 25세 미만 및 만 75세 이상 세대주

**모 금 액** - 세대주 : 1만 원(전국 동일 금액)  
- 개인사업자 : 3만 원(일반)~  
5만 원(전문직) 차등  
- 법인 : 20만 원 이상  
※ 단, 전년도 납부실적이 있는 경우 고지

- 종교단체 : 5만 원  
- 학교 : 초·중·고 5만 원, 대학교 10만 원

**납부방법** 금융기관 지로창구, 가상계좌, 편의점  
직접 납부 등

**문 의** 대한적십자사 인천광역시사  
☎ 032) 810-1315~8



### 인천서구영어마을GEC 2020년 3월학기 수강생모집

**신청기간** 2020년 2월 3일(월)~2월 26일(수)

**[교육기간]**  
**월·수반** 2020년 3월 4일(수)~5월 25일(월)  
**화·목반** 2020년 3월 3일(화)~5월 28일(목)

**신청방법** www.isgec.or.kr 온라인 접수

**대 상** 7세, 초등학교 1~6학년

**수 강 료** 서구 관내 주민 : 24만 원(월 8만 원)  
타지역 : 30만 원(월 10만 원)

**문 의** 교육혁신과 인재양성팀  
☎ 032) 560-5752



### 2020 서구 마을공동체 만들기 지원사업 설명회 안내

**일 시** 2020년 2월 4일(화) 10:30  
※ 오전 10:20부터 입장

**장 소** 서구청 지하대회의실

**주요내용** 주민 주도의 마을공동체 만들기 지원  
사업 취지 및 신청방법 등 안내  
※ 세부내용은 1월 29일 서구청 홈페이지 공고문  
참조

**참 고** 대표자 및 실무자 중 1인 이상 참석 시  
선정심사 가점부여

**문 의** 사회적경제일자리과 지역공동체팀  
☎ 032) 560-2969

### 2020년 구민정보화교육 운영 안내

**교육기간** 2020년 1월 28일(화)~11월 27일(금)  
※ 서구청홈페이지 및 동 행정복지센터에서 교육  
일정 확인 가능

**교육과정** 초급, 중급, 고급, 자격증 등 18개 과정  
각 과정별 2주 교육, 1일 2시간  
※ 토, 일, 국경일 제외

**교육대상** 서구 주민

**모집인원** 구청교육장 30명, 청라교육장 20명,  
검단교육장 25명

**수 강 료** 무료 ※ 교재는 교육장에 비치

**접수기간** 각 과정별 해당접수기간  
※ 교육일정표 참조

**접수방법** - 인터넷 접수 : 서구청 홈페이지 접속  
(www.seo.incheon.kr) → 교육 →  
정보화교육 → 수강신청  
- 방문 접수 : 각 동 행정복지센터 및  
서구청 홍보정책과 방문

**문 의** 홍보정책과 정보관리팀  
☎ 032) 560-4082

### 보건복지

#### 장애인연금법 개정에 따른 신청대상 확대

2020년부터 학교에 재학 중인 만 18세~20세 이하  
중증장애인도 장애인연금 신청이 가능합니다.

**선정기준** 소득인정액이 선정기준액 이하인 자  
(단독 : 122만 원/부부 : 195만 2천 원)

**지 급 액** 기초급여(253,750원~300,000원)+  
부가급여(20,000원~380,000원)

**대 상** 신청일이 속하는 달에 주민등록상의 생년  
월일이 만 18세 이상이 되는 중증장애인

**문 의** 장애인복지과 장애인복지팀  
☎ 032) 560-4313



#### 2020년 어린이집 보육지원체계 개편 안내

기존 맞춤형·종일형 보육이 기본보육, 연장보육으로  
개편됩니다.

**기본보육** 오전 9시 ~ 오후 4시  
모든 영유아에게 적용

**연장보육** 오후 4시 ~ 오후 7시 30분  
돌봄이 더 필요한 영유아에게 적용

#### [연장보육운영 특성]

- 별도의 전담교사 배치  
- 영아(0~2세반)의 경우 연장보육 자격신청  
※ 신청 : 동 행정복지센터, 온라인 복지포  
※ 3~5세 유아는 별도 자격기준 없이 어린이집 상담 후 이용가능

**개편시기** 2020년 3월

**문 의** 가정보육과 보육행정팀  
☎ 032) 560-5727

### 뱃살 쏘~옥 "건강-UP 교실"모집

**대 상** 체질량지수(BMI) 25 이상 또는 체지방률  
28% 이상인 지역주민(20~60세)

**운영일시** 2020년 2월 3일(월)~4월 29일(수)  
매주 월, 수, 금 오전 10:00~11:00

**장 소** 가좌건강생활지원센터 3층 다목적실  
(서구 건지로 284번길 60)

**모집기간** 2020년 1월 31일(금) 까지  
※ 방문 또는 유선 가능

**준비사항** 간편한 복장

**내 용** - 효과적인 체중감량을 위한 근력운동  
- 인터벌 트레이닝 등 운동지도  
- 영양평가 분석 및 개인별 영양지도

**문 의** 가좌건강생활지원센터  
☎ 032) 560-2992~4

### 2020년 저소득층 기저귀·조제분유 지원

**지원대상** 0~24개월 미만 영아

**[기저귀]**  
- 기초생활보장수급자·차상위계층·한부모가족  
자격 보유  
- 기준중위소득 80% 이하 장애인 및 기준중위소득  
80% 이하 다자녀(2인 이상) 가구

**[조제분유 : 기저귀 대상자 중]**  
- 산모가 사망, 질병, 의식불명, 장기간 입원 등으로  
모유수유가 불가능한 경우  
- 아동복지시설·공동생활가정·가정위탁보호·  
입양대상아동, 한부모(부자/조손) 등

**지원내용** 국민행복카드 바우처 지급  
- 기저귀 : 월 64,000원  
- 조제분유 : 월 86,000원

**신청장소** 보건소 및 각 동 행정복지센터,  
복지로(www.bokjiro.go.kr)

**문 의** 건강증진과 모자보건팀  
☎ 032) 560-5058

### 희망키움통장 II 대상자 모집

**모집기간** 2020년 2월 3일(월)~2월 19일(수)  
**가입대상** 중위소득 50% 이하 가구 중, 근로·사업 소득이 있는 가구  
**지원내용** 본인저축액 월 10만 원 입금 시, 정부 지원금 월 10만 원 지원  
 ※ 3년 가입 시 본인적립금 360만 원 + 정부 지원금 360만 원 + 이자)  
**지급요건** 근로·사업활동 지속, 3년간 본인 저축액 납입, 교육(총 4회) 이수  
**신청방법** 행정복지센터 방문 신청  
**문의** 주소지 동 행정복지센터 또는 장애인복지과 자활지원팀 ☎ 032) 560-5715

### 기초생활보장 선정기준과 부양의무자 기준 완화

2020년 1월부터 저소득 기초생활보장 부양의무자 기준과 선정기준이 아래와 같이 더 완화되었습니다.

**부양의무자** 수급권자가 심한 장애인인 경우 생계 급여 부양의무자 기준 미적용  
**근로소득공제** 25~64세 수급자 근로소득 공제 30% 적용(생계, 주거, 교육급여)  
**부양비율완화** 부양비 부과 비율을 인하(30%, 15% → 10% 완화)  
**기본재산공제확대** 5천 400만 원 → 6천 900만 원으로 공제액 확대  
**주거용재산한도** 대도시 1억→1억 2천만 원 상향  
**부양의무자재산기준** 재산(일반·자동차)의 소득 환산율을 대폭인하 (4.17% → 2.08%)  
**문의** 복지정책과 통합관리팀 ☎ 032) 560-5782

### 맞춤형 아이돌봄서비스 이용가정 모집

만 12세 이하 아동을 대상으로 양육 공백이 생긴 가정에 아이돌보미가 찾아가는 정부서비스입니다.



#### 서비스 종류

#### 영아 종일제

[ 만 3개월~36개월 / 9,890원 ]  
 이유식 먹이기, 젖병 소독, 기저귀 갈기 등

#### 시간제

[ 만 3개월~12세 / 9,890원(일반형) ]  
 학교·보육시설 등하원, 놀이활동, 준비된 식사 및 간식 챙겨주기 등

[ 만 3개월~12세 / 12,860원(종합형) ]  
 일반형+아동과 관련된 가사(세탁, 청소, 설거지 등)

#### 질병감염 아동지원

[ 만 3개월~12세 / 5,930원 ]  
 질병 아동의 병원 이용 동행 및 재가 돌봄 서비스

※ 요금은 가구별 소득수준, 아동 출생연도에 따라 차등 적용 (자세한 내용은 <https://www.idolbom.go.kr> 홈페이지 참고)

**신청방법** 아동의 주민등록상 주소지 동 행정복지센터 방문  
 ※ 맞벌이 가정 중 직장가입자, 「한부모가족지원법」에 의해 등록된 한부모가구 중 직장가입자는 복지포(www.bokjiro.go.kr)에서 신청가능  
**문의** 각 동 행정복지센터 서구건강가정·다문화가족지원센터 ☎ 032) 569-1548

### 임신부 부부요가교실 운영 안내

**대상자** 임신 16주 이상 임신부 및 배우자 30명 (부부 15커플)  
**교육일정** 2020년 2월 15일(토), 2월 22일(토) 10:30~12:00  
**교육장소** 서구보건소 보건교육실  
**교육내용** - 분만 중 호흡법 단련 및 워킹 분만법  
 - 분만보조 배우자 역할, 골반강화 운동 등  
**신청방법** 전화 및 방문 사전예약 / 선착순  
**문의** 건강증진과 모자보건팀 ☎ 032) 560-5058

### 2020년 난임부부 시술비 지원 사업 안내

**지원대상** 법률혼 또는 사실혼 난임부부  
**지원범위** 시술비의 비급여 및 전액본인부담금, 일부본인부담금  
**지원항목** 시술비, 착상유도제, 유산방지제, 배아 동결 비용 포함

지원내용 ※ 단, 건강보험이 적용되는 시술에만 지원

적용대상 연령(여성 기준)	만 44세 이하	만 45세 이상	
체외	신선배아 1~4회	110만 원	90만 원
	5~7회	90만 원	
수정	동결배아 1~3회	50만 원	40만 원
	4, 5회	40만 원	
인공수정	1~3회	30만 원	20만 원
	4, 5회	20만 원	

**신청자격** 건강보험료 본인부담금 기준 중위소득 180% 이하

**신청서류**  
 1) 난임 진단서 원본 1부  
 2) 부부 모두의 건강보험증 또는 의료급여증 사본 1부  
 3) 신청일 기준 전월 건강보험료 납부확인서 1부  
 4) 주민등록등본(부부의 주소지가 다를 시 가족관계 증명서) 1부

※ 2)-4)의 경우 전자정부법에 따라 행정정보 공동이용을 통한 확인에 동의할 경우 제출 생략

**신청장소** 난임부부 중 여성의 주소지 관할 보건소  
**문의** 건강증진과 모자보건팀 ☎ 032) 560-0825, 5058

## 유관기관

### 상황별 여러 가지 119 신고방법

#### [ 문자 신고 ]

전화불통 등 음성통화가 곤란한 상황에서 짧은 문자 및 사진, 영상 등을 첨부해 119로 문자를 보내주세요.

#### [ 앱(App) 신고 ]

음성통화 신고가 불가능한 상황에서 빠르고 간단하게 119신고가 가능합니다. 신고자의 현재 위치를 GPS를 통해 신속히 알 수 있습니다.

※ 설치 방법 : PLAY STORE 또는 APP STORE에 접속해 119신고 검색 후 해당 앱 설치

#### [ 영상통화 신고 ]

119 번호를 누르고 영상통화 혹은 페이스타임을 누르면 119상황실 요원과 영상통화를 통해 신고가 가능합니다. 손짓, 수화, 종이에 적은 신고내용, 주변 상황을 비춰 119에 신고가 가능합니다.

**문의** 인천서부소방서 예방안전과 예방총괄팀 ☎ 032) 723-5453

### 아름다운 선거, 행복한 대한민국

우리가 만드는 대한민국, 당신의 투표로 시작됩니다. 정치인은 언제나 기부행위를 할 수 없습니다. 기부행위를 받는 것도 NO! 요구하는 것도 NO!

4월 15일 제21대 국회의원선거  
 당신의 투표가 역사를 만듭니다

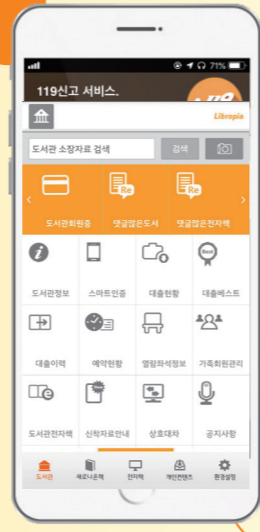


**문의** 서구선거관리위원회 ☎ 032) 565-7661  
**위반신고** ☎ 1390

## 리브로피아를 아시나요?



**홍성민** 명예기자  
인천청담중학교 2학년



모바일 리브로피아 메인화면

어느 날 공원을 산책하다가 갑자기 근처 도서관에서 책이 보고 싶어서 도서관에 들른 적이 있습니다. 책을 읽다가 시간 관계상 책을 대출해서 읽어야 할 상황이었습니다. 하지만 갑자기 들른 도서관인지라 도서 회원증을 가지고 오지 않아 책을 대출받지 못했습니다. 이럴 때 방법이 없을까요?

회원증을 항상 들고 다니기는 힘들어 늘 들고 다니는 스마트폰을 이용해 책을 빌릴 수 있는 리브로피아라는 앱을 소개해보려고 합니다.

리브로피아란 도서관 자료 시스템과 직접 연동하여 서비스를 제공하는 앱으로 스마트폰을 이용하여 언제 어디서나 공공 도서관의 다양한 서비스를 이용할 수 있게 해주는 앱입니다.

리브로피아 앱을 설치하고 간단한 회원가입과 로그인을 완료하면 전국에 있는 공공 도서관 및 대학도서관 중 이용하고 싶은 도서관을 검색할 수 있습니다. 내 도서관 목록에 도서관을 추가하고 인증을 하면 리브로피아의 많은 서비스를 이용할 수 있습니다. 서비스에는 아래와 같은 기능들이 있습니다.

먼저, 자료 검색 기능입니다. 메인화면 상단에는 검색을 할 수 있는 하얀 칸이 있습니다. 그리고 원하는

도서의 이름이나 단어를 치시면 그 책에 대한 정보가 나옵니다. 등록번호, 대출 가능 여부, 청구기호, 자료실 등을 알 수 있습니다. 이 기능을 이용해 도서관에 가기 전에 이 책 대출이 가능한지, 어느 자료실에 책이 있는지 등 기능을 이용해 알아보고 갈 수 있습니다

다음으로, 도서 예약 기능입니다. 자료를 검색하고 나면 책을 예약할 수 있는데, 대출 중인 도서에 한하여 예약을 신청할 수 있습니다. 예약한 도서는 예약 현황에서 조회할 수 있고 예약을 취소할 수도 있습니다.

또한, 대출 현황, 대출 이력을 조회할 수 있습니다. 이 기능들은 메인화면에서 바로 볼 수 있는데 대출 현황에서는 말 그대로 현재 내가 대출하고 있는 책을 볼 수 있습니다. 대출 이력에서는 과거에 빌렸던 책들을 보여주며 대출일과 반납일을 알려줍니다.

이 기능들 외에도 열람실 좌석 정보, 가족회원 등록, 관심도서 추가, 새로 나온 책 확인 등 여러 가지 기능들이 있습니다.

만약 도서관에 자주 가지거나 책을 편리하게 대출하고 싶으시다면 리브로피아 앱을 이용하시기를 추천해 드립니다.

## 음식으로 즐기는 정월 대보름



**김리원** 명예기자  
마전중학교 1학년

2020년 2월 8일, 음력으로 1월 15일은 정월 대보름입니다. 올해의 첫 보름달이 뜨는 날이지요. 2020년의 정월대보름을 맞아, 정월대보름에 먹는 음식을 소개하고자 합니다.

첫 번째는 여러분이 잘 알고 계실 오곡밥입니다. 오곡밥은 찹쌀, 차조, 수수, 팥, 검은콩 등 여러 잡곡을 넣어 만든 밥입니다. 오곡밥을 먹으며 한 해의 액운을 막고 건강과 풍년을 기원하는 풍습도 있다고 합니다. 오곡밥을 만드는 방법에 대해 간단하게 알아보도록 하겠습니다.

먼저, 찹쌀, 검은콩, 수수를 씻어서 불립니다. 팔은 처음 삶은 물은 버리고 다시 물을 부어 푹 삶은 다음 팔과 팥 삶은 물을 따로 둡니다. 그다음으로, 냄비에 찹쌀, 검은콩, 수수, 팥 등 잡곡들과 소금을 넣고 팔물을 부어 밥을 지으면 고소한 오곡밥 완성입니다.

두 번째는 여러분께 조금 생소하실 수도 있는 복쌈입니다. 복쌈은 김이나 취와 같은 나물 잎으로 싸서 먹는 쌈입니다. ‘복을 싸서 먹는다’는 뜻으로 풍년을 기원한다는 재미있는 풍속도 있다고 하네요. 지금부터 복을 싸서 먹는 복쌈 만드는 법에 대해 알아보겠습니다.



정월대보름에 먹는 나물과 잡곡

먼저, 쌈 채소를 끓는 물에 소금을 넣고 데친 후 찬물에 헹궈 물기를 뺍니다. 다음은 위에 나온 방법으로 오곡밥을 짓고, 쌈 채소와 오곡밥, 쌈장을 곁들여 내면 복쌈이 완성됩니다. 고소한 오곡밥에 아삭한 쌈 채소. 저는 이 둘의 조합이 정말 복을 가져다줄 수 있다고 생각합니다.

세 번째는 원소병입니다. 원소병은 찹쌀가루를 색색으로 반죽하여 소를 넣고 경단 모양으로 빚어 삶아 내어 꿀물에 띄어낸 음료입니다. 특이하고 맛있는 음료, 원소병을 만드는 방법은 다음과 같습니다.

먼저 찹쌀을 소금에 간하고, 찹쌀가루를 체에 내린 다음 4등분해 찹쌀가루에 치자 우린 물, 오미자 우린 물, 쑥 가루를 넣고 익반죽합니다. 다음 대추의 살과 굴병, 유자청 건지를 곱게 다져 소를 만듭니다. 그다음, 반죽에 소를 넣어 빚고 녹말가루를 섞어 끓는 물에 삶고, 떠오르면 건져서 찬물에 헹구었다가 물기를 빼면 됩니다. 마지막으로 그릇에 떡을 담고 꿀물을 붓고 잣을 띄어 내면 원소병 완성입니다.

지금까지 정월대보름의 음식 만드는 방법에 대해 알아보았습니다. 맛있는 음식과 함께 즐거운 정월대보름 보내세요.

## 3대가 함께 산다

[수필] 장명수(청라2동)

혼자가 된 지 20여 년이 넘는 나에게 “외롭지 않느냐?” 하고 묻는 사람이 있다. 물론 아주 가끔은 옆구리가 시름을 느낄 때가 없지 않지만 옆을 따뜻하게 해 줄 사람이 절실하게 필요함을 느끼지는 않는다.

그 이유가 80이라는 나이 탓도 있겠지만 큰아들 내외, 장가 안 간 작은아들, 금년 대학 진학한 손자와 고등학교 2학년 손녀까지 모두 여섯 식구의 3대가 한집에서 지지고 볶으며 함께 살아 외롭지 않기 때문인 것 같다.

한 식탁에서 식사하고 담소하고, 가족들 생일 때는 서로 축하연을 베풀기 위해 외식도 하고, 손자, 손녀의 진로에 대한 대화, 친구관계, 영화 이야기 등을 식탁에 모여 담소를 나누는 속에서 어찌 외로울 수 있겠는가?

3대가 같이 살다 보니 제일 연장자인 나를 비롯하여 큰 아들, 며느리, 작은 아들 등이 일정한 액수의 생활비를 분담하니 경제적으로도 매우 효율적이다. 또 경제적인 것뿐만 아니라 살아가는데 필요한 정보를 식탁에서 서로 나누니 속히 알 수 있어 좋다.

이렇게 3대가 같이 사니 각기 부족한 부분을 서로 채워주는 상호보완의 관계가 자연스럽게 이루어진다.

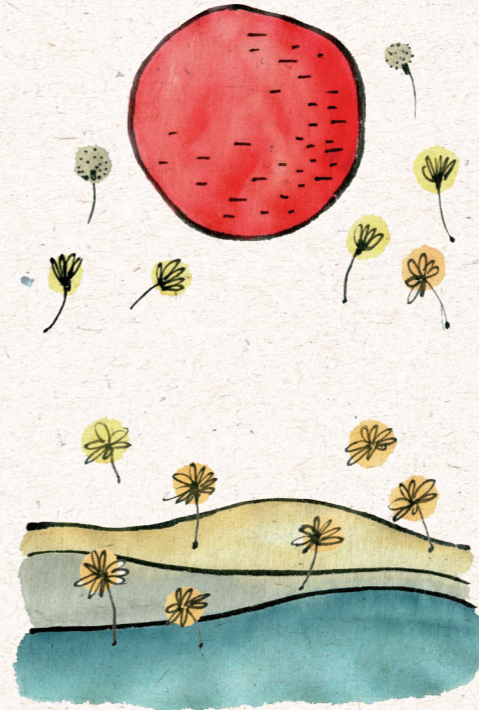
하지만 함께 사는 건 ‘위험한 동거’라는 말도 있듯이 며느리 및 친자식이라 해도 생활 습관의 차이 때문에 가끔 갈등이 있기도 한다. 그러나 경험에 의하면 가족 간의 갈등을 최소화하는 데에는 그 집안에서 나이가 제일 많은 사람의 역할이 매우 큼을 알 수 있다.

20여 년간 3대가 한 지붕 아래에서 큰 무리 없이 지금까지 화목하게 지낼 수 있었던 것은 우리 집안의 연장자인 내가 아들과 며느리의 어떤 행위에 대해 일체 간섭하지 않고, 그들의 생각과 사생활, 독립성을 존중해 주고, 직장 생활을 하는 그들을 배려하여 사소한 집안일이라도 내가 해주는 배려심 때문이었다.

지금 내 나이 80이 넘었지만 아직은 건강에 이상이 없고, 즐거운 마음으로 살 수 있는 것은 3대가 함께 사는 대가족 속에서 살아가고 있기 때문이 아니겠는가.

## 해돋이

[시] 권성희(검암경서동)



아직은 어두운 새벽하늘  
젖달을 맞이하는 공기가 매섭도록 차갑게 느껴진다

이 차가운 공기는  
먼 과거 어느 해로부터 지금까지 이어져 왔을까

새해 첫 땅을 다녀본다  
살얼음이 살짝 끼어 있는 아슬아슬한 이 백사장

이 까슬한 모래는  
바위였던 시절부터 몇 년째 새 아침을 맞는 것일까

사람들이 하나둘씩 모여들고  
마침내 지구는 몸을 숙여 해를 떠오르게 한다

오늘도 어제와 같은 파르르한 겨울 아침이지만  
오늘은 어제와 다르다

### 서구 신춘문예 참여방법

시, 산문, 수필 등 구민들의 실력을 맘껏 펼쳐주세요. 문학인을 꿈꾸는 여러분의 많은 관심과 참여 부탁드립니다.

채택되신 분께는 소정의 상품권을 드립니다.


보내실 곳 : 그린서구 편집실 greenseogu@naver.com



SUN	MON	TUE	WED	THU	FRI	SAT
청라국제도서관 청라호수도서관 엘림아트센터 검암도서관 검단도서관	☎ 032) 562-1672 ☎ 032) 563-8126 ☎ 032) 289-4275 ☎ 032) 565-1610 ☎ 032) 561-4117	심곡도서관 신석도서관 청라국제도시문화예술원 인천 서구 구립도서관 홈페이지 www.issl.go.kr	☎ 032) 568-0133 ☎ 032) 571-9457 ☎ 032) 566-3535			<b>1</b>
<b>2</b> 클래식 색소폰의 세계2 엘림아트센터 16:30 1만 원	<b>3</b>	<b>4</b> 원화전시회 ~2.25 청라국제도서관 1층 로비 화~금 09:00~22:00 토~일 09:00~18:00 월요일 휴관	<b>5</b>	<b>6</b> 재능기부 프로그램 『도서관에 간 책꾸러기』 청라호수도서관 3층 회의실1 10:30~11:30  겨울방학 특강 『미리 만나는 북스타트』 청라호수도서관 2층 세미나실 매주 목요일 10:30~11:30	<b>7</b>	<b>8</b> 정월대보름 재능기부 그림동화 영어 스토리텔링 청라국제도서관 유아방 (지하1층) 10:00~11:00  문화행사 『정월대보름을 맞아요』 청라호수도서관 1층 세미나실1 14:00~16:00
<b>9</b> 레젤트리오 엘림아트센터 16:30 1만 원	<b>10</b> 재능기부 프로그램 『도서관에 간 책꾸러기』 청라호수도서관 3층 회의실1 10:30~11:30	<b>11</b> 제90회 고전음악 감상&House Concert 콘체르트아트하우스 19:30 초대, 예약 010-5331-7192	<b>12</b>	<b>13</b> 재능기부 프로그램 『도서관에 간 책꾸러기』 청라호수도서관 3층 회의실1 10:30~11:30	<b>14</b>	<b>15</b> 자연의 공정함- 사계절 절기 이야기 청라국제도서관 세미나실 14:00~16:00
<b>16</b> 실내악 시리즈9 엘림아트센터 16:30 1만 원	<b>17</b> 겨울방학 특강 『드론비행사, 나야 나』 ~2.20 청라호수도서관 1층 세미나실1 10:00~12:00	<b>18</b>	<b>19</b>	<b>20</b>	<b>21</b>	<b>22</b> 재능기부 그림동화 영어 스토리텔링 ~2.20 청라국제도서관 유아방 (지하1층) 10:00~11:00
<b>23</b> 임재홍 바이올린 독주회 엘림아트센터 16:30 1만 원	<b>24</b>	<b>25</b>	<b>26</b>	<b>27</b>	<b>28</b>	<b>29</b>

# 책 읽는 서구

부모를 직접 고를 수 있다면?




## 사람 빌려주는 도서관

[어린이] 사람 빌려주는 도서관 | 박정애 | 좋은책어린이

---

☞ 도서관에서 책이 아닌 사람을 빌려준다면?

친구도, 학교도, 부모님도 모두 시시하기만 하고 책이 제일 재미있는 인기. 언제나처럼 손에서 책을 떼지 못하는데, 도서관 다락방에서 책이 아닌 사람을 빌려주는 신기한 도서관을 만나게 됩니다. 그 곳에서 인기는 엄마, 아빠보다 훨씬 더 근사하고 멋진 부모를 빌리게 되는데, 진짜 부모님이 아닌 빌린 부모님과 인기가 행복하게 살 수 있을까요? 무엇이 진짜 소중한 것인지 알게 해주는 책입니다.



## 페인트

[일반] 페인트 | 이희영 | 창비

---

☞ 부모를 면접보고 선택하는 미래 소설

국가에서 설립한 NC센터에서 지내는 아이들은 자신을 입양하기 위해 방문한 예비 부모를 직접 면접하고 선택할 수 있는 권리를 지니고 있습니다. 진심으로 자녀를 원하지는 않으면서 입양을 통해 정부로부터 복지 혜택을 받는 데에만 관심이 있는 예비 부모들과 그들을 면접 보는 아이들을 통해 좋은 부모란 무엇인가에 대해 생각해보게 됩니다.



## 추억을 그려드립니다

함성호 독자님께!

서구에 터를 잡고 살아온 지 어느덧 32년이 지났습니다.  
내 인생의 소중한 동반자인 당신을 사랑합니다. 남은 인생 건강하고, 행복하게 살아갑시다!

그동안 많은 사연과 추억이 가득한 사진을 보내주셔서 감사드립니다.  
2020년에도 더 좋은 이벤트로 구민 여러분과 함께 하겠습니다.

## 서구를 그리다

<1월호 컬러링 당첨자>



김민정 님



김소정 님



이서윤 님



이유리 님



추정원 님

컬러링 이벤트에 당첨되신 다섯 분께는 1만 원 상당의 상품권을 모바일로 보내드립니다.

## 서구관내 무인민원발급기 설치장소 및 이용 안내

발급기 설치위치	도로명(지번) 주소	운영시간
서구청1호기 (서구청 본관 로비)	서구 서곶로 307 (서구 심곡동 244)	24시간
서구청2호기 (서구청 본관 로비)	서구 서곶로 307 (서구 심곡동 244)	24시간
서구청 제2청사 (서구청 2청사 로비)	서구 서곶로 299 (서구 심곡동 247-3)	08:00-18:00 (평일만)
서인천 세무서 (민원실 안내창구 앞)	서구 서곶로369번길 17 (서구 연희동 683-5)	09:00-18:00 (평일만)
검암경서동 행정복지센터 (정문입구 외부부스)	서구 승학로 480 (서구 검암동 606-8)	08:00-23:00
코레일 공항철도 검암역사 (검암역사 내)	서구 검바위로 26 (서구 검암동 414-204)	07:00-23:00
경서동 경로당 (출입문 우측 외부부스)	서구 경서로55번길 7 (서구 경서동 744-13)	08:00-22:00
청라1동 행정복지센터 (정문입구 외부부스)	서구 청라라임로 58 (서구 청라동 165-5)	08:00-22:00
청라2동 행정복지센터 (정문입구 외부부스)	서구 청라커널로 269 (서구 청라동 155-14)	07:00-24:00
청라 5단지 내 (청라힐스테이트-반도유보라 사이)	서구 청라동 103-29	08:00-22:00
청라 6단지 내 (경연초등학교 정문 맞은편)	서구 차오름로 65 (서구 청라동 46-53)	08:00-22:00
참사랑병원 (본관 외부 1층)	서구 원창로240번길 9 (서구 가정동 511-6)	08:00-22:00
신현원창동 행정복지센터 (정문 우측 외부부스)	서구 가정로335번길 3 (서구 신현동 294)	08:00-22:00
가좌1동 행정복지센터 (민원실 입구 외부부스)	서구 가정로112번길 10 (서구 가좌동 145-19)	08:00-22:00
가좌2동 행정복지센터 (정문 우측 외부부스)	서구 장고개로309번길 4 (서구 가좌동 30-105)	08:00-22:00
가좌2동 우체국 (ATM창구 좌측)	서구 원적로96번길 27 (서구 가좌동 12)	08:00-22:00
가좌동 M-PARK (엠파크타워) (1층 안내데스크)	서구 봉수대로 158 (서구 가좌동 178-105)	08:00-22:00
석남역 인천지하철2호선 (지하1층 2번출구 인근 벽면)	서구 가석로 257 (서구 석남동 600)	07:00-23:00
성민병원 (신관 1층 로비)	서구 신석로 70 (서구 석남동 523-1)	08:00-22:00
검단출장소 (외부부스)	서구 검단로502번길 15 (서구 마전동 987-7)	08:00-22:00
검단동 행정복지센터 (민원실 입구 외부부스)	서구 검단로529번길 14 (서구 마전동 927-4)	08:00-22:00
당하동 행정복지센터 (민원실 입구 외부부스)	서구 청마로167번길 19 (서구 당하동 1097-4)	08:30-22:00
검단 탐병원 (탐병원 안내데스크 앞)	서구 청마로19번길 5 (서구 당하동 1079-2)	08:00-22:00
오류왕길동 행정복지센터 (민원실 입구 좌측)	서구 봉화로 42 (서구 왕길동 692-5)	08:00-22:00
온누리병원 (1층 로비 내)	서구 원정로 199 (서구 왕길동 635-1)	08:00-22:00
검단블루텍 검단지식산업센터 (기숙사동 미플존 1층)	서구 보듬로 158 (서구 오류동 1656-1)	08:00-22:00

※ 각 무인민원발급기는 행정전산 프로그램 점검 등의 유지보수작업으로 인해 비정기적으로 운영이 중단될 수 있음

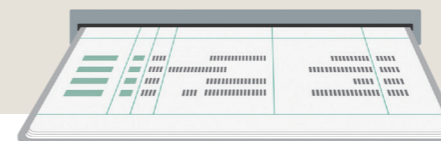
※ 부동산등기사항 증명서(부동산 등기부등본) 발급 서비스는 서구청 무인발급기에서만 발급가능

※ 가족관계등록부 발급 서비스는 서구청(현관 로비 2대), 제2청사, 검단출장소, 동 행정복지센터(검암경서동, 청라1동, 청라2동, 신현원창동, 가좌1동, 가좌2동, 당하동, 검단동, 오류왕길동) 및 서인천세무서에 설치된 무인발급기에서만 발급가능

※ 기타 자세한 사항은 서구청 홈페이지를 참고하여 주시기 바랍니다.

※ 서인천 세무서, 서구청 제2청사를 제외한 무인발급기는 연중무휴로 운영됩니다.

※ 문의 : 민원봉사과 민원팀 ☎ 032) 560-4253



# 인천 서구 출산장려 지원사업 안내

출산과 양육에 대한 사회적 책임을 고취하고, 임신과 출산, 육아에 대한 체계적인 지원을 통해 대한민국에서 가장 아이 낳고 싶고 양육하기 좋은 아이와 부모가 행복한 환경을 만들기 위해 출산·입양축하금, 산후조리비, 저소득 복지대상자 출산축하용품비, 아빠 육아휴직 장려금을 지원합니다.



## ● 서구 출산·입양축하금, 산후조리비, 저소득 복지대상자 출산축하용품비 지원

사업명	지원대상	지원내용	신청기간	신청방법
출산입양 축하금	<ul style="list-style-type: none"> <li>- 19.7.1.이후 출생·입양아로 주민등록을 서구에 하고</li> <li>- 출생·입양일 기준 1년 이전부터 계속해서 서구에 주민등록 두고 거주하는 부 또는 모</li> </ul>	<ul style="list-style-type: none"> <li>▶ 출산·입양축하금 지원                             <ul style="list-style-type: none"> <li>- 첫째아 50만원</li> <li>- 둘째아 100만원</li> <li>- 셋째아 200만원</li> <li>- 넷째아 이상 300만원</li> </ul> </li> </ul>	<ul style="list-style-type: none"> <li>- 출생신고 후 60일 이내 신청</li> <li>※ 서구 거주기간 1년 미만인 경우 1년이 경과한 날로부터 60일 이내 신청</li> </ul>	거주지 동 행정복지센터 방문 신청
산후조리비	<ul style="list-style-type: none"> <li>- 19.7.1.이후 출생아로 주민등록을 서구에 하고</li> <li>- 출생일 기준 1년 이전부터 계속해서 서구에 주민등록 두고 거주하는 부 또는 모</li> </ul>	<ul style="list-style-type: none"> <li>▶ 산후조리비 지원                             <ul style="list-style-type: none"> <li>- 산후조리비 50만원 (서구지역화폐 서로e음)</li> </ul> </li> </ul>		
저소득 복지대상자 출산축하용품비	<ul style="list-style-type: none"> <li>- 19.7.1.이후 출생아로 주민등록을 서구에 하고</li> <li>- 출생일 기준 1년 이전부터 계속해서 서구에 주민등록 두고 거주하는 부 또는 모</li> <li>- 출산일 현재 「국민기초생활보장법」 제2조 제2호에 의한 수급자, 같은법 제2조 제10호 및 각 개별법에 의한 차상위계층 (가구원 중 일부만 차상위계층인 경우, 조사대상 가구원을 포함한다), 「한부모가족지원법」 제5조 및 제5조의2에 의한 한부모가족</li> </ul>	<ul style="list-style-type: none"> <li>▶ 출산축하용품비 지원                             <ul style="list-style-type: none"> <li>- 출산축하용품비 30만원 (서구지역화폐 서로e음)</li> </ul> </li> </ul>		

## ● 서구 아빠 육아휴직 장려금 지원

사업명	지원대상	지원내용	신청기간	신청방법
아빠 육아휴직 장려금	<ul style="list-style-type: none"> <li>- 19.7.1.이후 육아휴직한 사람부터 적용</li> <li>※ 단, 19.7.1.이전부터 계속해서 휴직중인 경우 7월부터 지급 가능</li> <li>- 육아휴직자가 신청일 기준 1년 이상 계속하여 서구에 주민등록이 되어있는 경우</li> <li>- 육아휴직의 대상 자녀가 신청일 기준 서구에 주민등록이 된 경우</li> <li>- 「고용보험법」 제70조에 따른 육아휴직 급여의 지급 조건을 충족하고 있는 경우</li> </ul>	<ul style="list-style-type: none"> <li>▶ 아빠 육아휴직 장려금 지원                             <ul style="list-style-type: none"> <li>- 월 50만원씩 최소 1개월에서 최대 3개월간 지원</li> <li>※ 지급 대상 기간이 1개월 미만인 경우에는 해당 월 휴직일수만큼 일할계산 지급</li> </ul> </li> </ul>	<ul style="list-style-type: none"> <li>- 육아휴직 시작일 이후 1개월부터 종료일 이후 12개월 이내</li> </ul>	거주지 동 행정복지센터 방문 신청 ※ 육아휴직급여 지급결정통지서 (고용센터 발행) 필히 지참