

“아름다운 선거, 행복한 대한민국” 내가 만드는 대한민국, 투표로 시작됩니다.

선거일 투표 4월 15일(수) 6:00 ~ 18:00

사전투표 4월 10일(금) ~ 11일(토) 6:00 ~ 18:00

선거권 연령 18세(2002년 4월 16일 이전 출생자) 이상

제21대 국회의원선거 후보자 TV토론 중계방송 일정표



방송사	선거구명	중계방송일정	
		본방송	재방송
티브로드새롬 남동서해방송	서구갑	4월 8일(수) 14:00 ~ 17:00	4월 10일(금) 22:00 ~ 01:00
	서구을	4월 8일(수) 20:00 ~ 23:00	4월 10일(금) 15:00 ~ 18:00

문의 의 서구선거관리위원회 ☎ 032-565-7661

코로나19로 스트레스 받을 때 혼자 힘들어하지 말고 전문가의 도움을 받으세요

위기상담전화



확진자 및 가족
02-2204-0001~2
(국가트라우마센터)
055-520-2777
(영남권트라우마센터)

격리자 및 일반인
1577-0199
(정신건강복지센터)



누리집



국가트라우마센터 | <https://nct.go.kr>
질병관리본부 | <http://www.cdc.go.kr>

-  질병관리본부
-  보건복지부
-  국립정신건강센터
국가트라우마센터





4 월 의 소 리

추운 겨울이 지나고 따뜻한 햇살 속에서 피어난 꽃들을 보면
 자신의 꿈을 향해 나아가는 사람들의 모습과 닮았습니다.
 봄으로 물들어가는 풍경이 아름다운 것처럼 열심히 사는 사람들 또한 아름답습니다.
 묵묵히 걸어가는 사람, 목표를 향해 달려가는 사람, 휴식을 취하는 사람,
 선택의 기로에 서서 고민하는 사람. 모두가 꿈을 향해 나아가고 있습니다.
 뚜벅뚜벅, 내일이 기대되는 4월의 소리가 온 세상에 퍼져갑니다.

‘뚜벅 뚜벅’

발행일 2020년 3월 25일
 발행인 인천광역시 서구청장
 편집집행부집행과
 주소 인천 서구 서곶로 307(심곡동)
 전화 032-560-4142
 팩스 032-560-2709
 홈페이지 www.seo.incheon.kr
 편집위원 김기동, 김병선, 이진호, 오윤석,
 이운형, 조영민, 백영순
 기획·디자인·제작 웨스트코㈜

- 04 서구가 자란다
견고 싶은 아름다운 길 서로이음길 10코스
- 08 시장에 가면
좀 더 특별하게 가좌시장의 도약
- 12 2호선 타GO
이번 정류장은 서구청역입니다.
- 14 서동이가 간다
중장년에게 희망을!
- 15 서구 TOON
만화로 보는 서구 주요 뉴스
- 16 은빛 청춘
다시, 함께 꿈꾸다
- 18 서구 소식통
코로나19 함께라면 이겨낼 수 있습니다
- 20 서구뉴스
시정·구정·의정뉴스
- 22 생생서구
4월의 주요 생활 정보
- 28 동네 한 바퀴
우리동 소식
- 29 서구의 기자들
학생명예기자단 취재 기사
- 30 독자마당
서구 신춘문예
- 32 문화 전망대
우리집 문화달력과 55만 구민 독서 캠페인
- 34 서구를 그리다
컬러링 이벤트



보다 스마트하게
 즐기는 서구 소식

QR 코드를 스캔하시면
 <그린서구> PDF를 다운로드받거나,
 e-book 형태로 구독하실 수 있습니다.

서로이음길 10코스 걷고 싶으면 아름다운 길



서로이음길 7코스(백석동 할메산)

서로 연결하여 서구를 둘러보다

서구는 과거 회색도시 이미지에서 벗어나 맑고 깨끗한 환경을 갖추기 위해 노력하고 있습니다. 그리고 '서로이음길 10코스' 1단계를 마무리하면서 그 목표에 더 가까워졌습니다. 서구 내 자연경관이 뛰어난 숲과 산, 하천 등 10개소 주변을 걷는 서구만의 특색 있는 둘레길을 조성해 주민들에게 힐링과 치유의 공간을 제공하고자 합니다.

서구는 주민 누구나 쉽게 찾아 편안하게 걸을 수 있는 둘레길을 만들기 위해 고민했습니다. 그 결과 10개의 코스는 총 31.5km 길이로 서로 연결되고, 끊어지는 부분에서는 도심 마을을 경유하여 지역의 명소, 유적도 찾아보고 에코 명품 파빌리언, 포켓 정원 등 쉼터에서 휴식한 뒤 계속해서 둘레길을 돌아볼 수 있습니다.

또한 서구는 둘레길을 하나의 브랜드로 만들었습니다. 연결된 둘레길의 특성을 살려 'e음길, 이음길'을 활용해 '서로이음길 10코스'란 명칭을 정했습니다. 서구는 둘레길 정보를 쉽게 접할 수 있도록 '서로e음' 플랫폼에 연동하여 제공하거나 홍보 팸플릿을 배포하려고 합니다.

클린도시, 녹색도시로 만들기 위해 서구는 많은 노력을 기울이고 있습니다. 그 일환으로 현재 추진하고 있는 '서로이음길 10코스'는 자연과 도시를 이어주며, 서구의 멋진 경관을 감상할 수 있도록 둘레길을 만들어갑니다.

서로 이음길

둘레길 따라 체험을 즐기다

'서로이음길 10코스'는 서구 전역을 돌아볼 수 있는 노선으로 선정됐습니다. '서로이음길 10코스' 중 9개 코스는 한남정맥을 중심으로 가좌동 호봉산부터 금곡동 가현산까지 이어집니다. 또한 코스별로 솔숲 자연치유 체험, 농촌 체험, 아라뱃길을 경유한 야생화단지 체험 등을 준비하고 있습니다. 마지막 10코스는 서구의 유일한 섬인 세어도에 조성돼 바닷길 체험이 가능합니다.

'서로이음길 10코스'는 2019년 할메산과 골막산, 가정동 건강둘레길 등 1단계 공사를 완료하고 개통했습니다. 이어 2단계 코스는 2020년도, 3단계는

2021년까지 마무리하여 완성하고자 합니다. 무엇보다 '서로이음길 10코스'는 주민과 함께 만드는 사업으로 주민 의견을 수렴하여 경관이 더 좋은 장소로 코스가 변경될 수 있습니다.

현재 2단계 공사는 가현산, 꽃메산, 계양산 등 6km와 승학산 3km의 둘레길을 조성하고 있습니다. 도심 내 공원 및 도로 등을 활용하여 둘레길과 연결하며, 주요 경관지역에 전망대 및 쉼터를 제공합니다. 또한 진달래, 야생화, 산수유 등 테마별로 특정 경관을 선정하여 볼거리를 더했으며, 곳곳에 다양한 체험 공간을 만들고자 합니다.



서로이음길 7코스(백석동 할메산)



서로이음길 10코스(세어도)

서로이음길 코스별 노선

- 한남정맥
- 1단계 조성완료(2019년)
- 2단계 조성 중(2020년)
- 3단계 조성예정(2021년)



서로이음길 3-1코스(가정동 건강둘레길)



서로이음길 7코스(백석동 할매산)

- 계절형** 가현산(진달래), 원적산(솔 숲), 골막산(야생화단지), 호봉산(야생화)
- 문화형** 천마산(아기장수), 꽃매산(농촌 체험), 할매산(숲 공원)
- 웰빙형** 승학산(치유의 숲), 세어도(섬바닷길), 계양산(힐링 숲)

가현산 둘레길(3.0km)
진달래 체험
 • 삼보주유소 ~ 묘각사 ~ 세자봉 ~ 서낭당고개 ~ 금곡초등학교
 • 삼보주유소 ~ 묘각사 ~ 가현약수터 ~ 가현뉘시터

세어도 둘레길(5.0km)
섬바닷길 체험
 • 세어도선착장 ~ 마을회관 ~ 소세어도 ~ 세어도선착장

승학산 둘레길(3.0km)
치유의 숲 체험
 • 생태통로 ~ 봉오재공원 주변 ~ 운동시설 ~ 생태통로



할매산 둘레길(4.4km)
숲공원 체험
 • 검단롯데마트 ~ 정상 ~ 신진자동차학원
 • 검단롯데마트 ~ 삼거리 ~ 안동포사거리 ~ 검단롯데마트

드림파크(골막산) 둘레길(2.1km)
야생화단지 체험
 • 드림파크(수도권 매립지) ~ 황룡사 ~ 정상 ~ 한국주얼리고등학교(신생요양원)

꽃매산 둘레길(1.0km)
농촌 체험
 • 할머니농장 ~ 농수로 ~ 꽃매산등산로 ~ 4코스 입구

검암 계양산 둘레길(2.0km)
힐링 숲 체험
 • 꽃뫼길 ~ 심즁신도비 ~ 공촌정수장
 • 은지초등학교 ~ 심즁신도비 ~ 꽃뫼길

천마산 둘레길(5.0km)
아기장수 설화 체험
 • 하나아파트 ~ 동우약수터 ~ 공무원교육원 ~ 서곶근린공원 ~ 사방사업지 ~ 공촌정수장

원적산 둘레길(3.0km)
솔 숲 체험
 • 석곶체육공원 ~ 석남약수터 ~ 원적산 둘레길(순환)

호봉산 둘레길(3.0km)
야생화 체험
 • 열우물마을 ~ 장고개공원 ~ 원적산생태터널

※ 서로이음길의 노선은 구민들의 의견을 반영하고 있습니다. 자세한 세부 코스는 구민들의 의견에 따라 달라질 수 있으니 참고바랍니다.

市場

도가좌시장의

증
더
특
별
하
게

신도시와 원도심의 조화로운 공존, 진정한 균형 발전, 상생 발전의 현장을 <그린서구>가 찾아갔습니다. 화려하진 않지만, 우리 삶 속 곳곳에 자리하며 푸짐한 정을 느낄 수 있게 하는 재래시장. 그곳의 활성화로 서구는 조화롭게 발전합니다. 시장 사람들을 만나고, 그곳의 맛을 느끼며, 그곳의 변신을 소개합니다.



오랜 시간 주민들에게 사랑받은 장터

시장은 단순하게 물건을 구매하거나 파는 곳이 아닙니다. 그곳에는 그 지역의 역사와 문화, 그리고 사람들의 삶이 깃들어 있습니다. 인천 서구 가좌동에 위치한 가좌시장은 1970년대 초에 형성된 전통 재래시장으로 40여 년 동안 유지되고 있습니다. 1970년대부터 80년대에 주거 단지가 형성되면서 일상생활에 필요한 물품들을 파는 천막 노점과 좌판들이 모여들면서 자연스럽게 시장으로 형성됐습니다.

주민들과 오랜 세월 함께한 가좌시장에는 과일, 채소, 곡물, 수산물 등 각종 식재료부터 떡, 빵, 족발, 칼국수 등 다양한 음식점을 갖추고 있습니다. 또한 잡화점, 의류점 등 생필품을 파는 곳들도 눈길을 사로잡습니다. 햇살에 반짝이는 제철 과일, 싱싱한 수산물 등이 가판대 위에 가지런히 놓여 있으며, 상인들은 채소를 다듬거나 물건을 정리하느라 분주합니다. 시장 곳곳에서 흘러나오는 고소한 기름 냄새와 달달한 향은 사람들의 발걸음을 멈추게 만듭니다.





새로운 변화를 시도하는 시장 사람들

가좌시장은 상가건물형의 시장으로 일렬로 길게 연결된 아케이드 천장 아래 양쪽으로 가게들이 가지런히 자리잡고 있습니다. 가좌시장이 호황을 누렸던 시절에는 지하와 2층까지 점포들로 가득했습니다. 하지만 대형마트가 들어선 이후 하나둘 시장을 떠나 점포 대부분이 문을 닫게 됐습니다. 그럼에도 시장 상인들은 포기하지 않았습니다. 시장의 서비스를 개선하고 함께 뜻을 모아 세련되고 매력적인 공간으로 만들기 위해 머리를 맞대었습니다.

2007년 상가 리모델링을 통해 지금 시장의 형태를 갖추게 됐으며, 원산지 및 가격을 정확하게 표시하여 소비자에게 믿음을 주고 있습니다. 또한 상인회 공동사업으로 시장 한쪽에 만화카페를 개설하여 고객 휴식시설이자 전시, 강연 등 복합문화공간으로 활용하고자 했습니다. 2015년 골목형시장 육성사업에 이어 2017년 문화관광형시장 육성사업에 선정되면서 다양한 지원을 통해 가좌시장은 경쟁력 있는 시장으로 거듭났습니다.



만화로 특별함을 더한 전통 재래시장

가좌시장은 만화를 테마로 삼아 새롭게 단장했습니다. 가장 눈에 띄는 변화는 문화관광형시장 육성사업의 일환으로 가좌시장의 테마인 '만화시장'과 캐릭터인 '깡돌이'를 살려 제작된 간판이 설치된 것입니다. 간판 디자인은 만화가인 김광성 작가의 손을 거쳐 재탄생됐으며, 깡돌이를 입체 모양으로 부각시켜 재미를 더했습니다. 또한 제각기 형태로 설치된 점포 간판들도 캐릭터를 활용하여 깔끔하고 보기 좋게 통일했습니다.

가좌시장의 가장 큰 이벤트인 만화축제도 2017년부터 지속적으로 운영하고 있습니다. 만화가를 초청하여 만남을 진행하거나 버스킹 공연, 무료 캐리커처 등 다양한 볼거리와 체험으로 가득 채웠습니다. 2020년 가좌시장은 문화관광형시장 육성사업에 재선정됐습니다. 이에 따라 가좌시장을 만화로 한 문화특화시장으로서의 완성도를 높이고, 노후 아케이드 보수와 화재 알람시설 설치 등 안전하고 쾌적한 시장으로 구축할 예정입니다.

- 검단사거리
- 마전
- 완정
- 독정
- 검암
- 검바위
- 아시아드경기장
- 1210
- 가정
- 가정중앙시장
- 석남
- 서부여성회관
- 인천가좌
- 가재울
- 주안국가산단
- 주안

이번 정류장이

서구청역

Seo-gu Office Station

입니다

구민과 떠나는 서구 지하철 투어 2

인천도시철도2호선의 탄생은 서구 구민들의 일상을 한결 편리하게 만들었습니다. 27개의 역사, 그중 16개의 역이 서구를 지납니다. 'Green 서구'를 실현하는 지하철 투어. 자동차 대신 지하철을 타고 서구 곳곳으로 떠나볼까요?

서구청역

주 소 인천 서구 서곶로 294
이용정보 상대식 승강장, 화장실(개찰구 밖), 반대편 횡단 가능
편의시설 전동휠체어 충전설비, 장애인 화장실, 물품 보관함, 휴대폰 충전설비, 자전거 보관소, 수유실 등
안전시설 공기 호흡기, 비상 사다리, 소화기, 제세동기, 비상콜폰
문 의 ☎ 032-451-4310



도심 속에서 느끼는 자연

따뜻한 햇살과 맑은 하늘, 흠날리는 꽃잎 등 봄 풍경은 우리가 문을 열고 밖으로 나가게 만듭니다. 봄을 만끽하고 싶다면 이곳으로 나들이 오는 건 어떨까요? 서구 내 가까운 곳에서 꽃놀이부터 산책, 휴식, 운동 등을 즐길 수 있는 장소가 있습니다. 구민과 함께하는 서구 지하철 투어. 두 번째 역은 서구청역입니다. 서구청역에서 출발해 약 10분 정도 걸다 보면 서곶근린공원을 만나게 됩니다.

주차장까지 갖춘 넓은 공원 곳곳에는 다양한 공간이 자리하고 있습니다. 잘 조성된 산책길을 걸으며 꽃과 나무를 감상할 수 있고, 여유로움을 즐길 수 있습니다. 특히 서곶근린공원은 장미원이 유명하데, 매년 5월에서 6월이 되면 장미가 만발합니다. 각양각색의 장미들과 여러 조형물이 어우러진 독특한 풍경은 방문하는 사람들의 눈길을 사로잡습니다. 그 밖에도 무지개다리를 건너면 사계절 썰매장과 천마산으로 오르는 등산로가 있습니다.

주민들을 위한 다양한 공간

서곶근린공원에는 운동기구부터 아이들을 위한 놀이터, 산책로 등이 자리하고 있습니다. 또한 축구장, 농구장, 배드민턴장, 테니스장 등도 준비되어 있습니다. 여름에는 바닥분수가 운영돼 무더운 날씨에도 시원하게 휴식을 즐길 수 있습니다.

서곶근린공원에는 또 하나의 특별한 공간이 자리하고 있습니다. 마치 숲속의 오두막처럼 공원 한쪽에 꾸며진 정다운도서관입니다. 이곳은 주민들에게 문화 활동 공간을 제공하기 위해 2009년 1월에 개관했습니다. 도서관은 1층부터 3층으로 열람실, 전망대, 학습동아리실 등 다양한 공간으로 구성되어 있습니다. 작지만 다양한 책 종류가 구비되어 있는 열람실은 복층 구조로 1층에는 어린이 도서와 신간도서 및 잡지들이 2층에는 청소년 및 성인들이 읽을 수 있는 책들이 채워져 있습니다. 단, 책 대출 서비스는 운영하지 않으니 이용 시 참고 바랍니다.

서곶근린공원

주 소 인천 서구 심곡로 151
가 는 길 서구청역 1번 출구에서 도보 10분
문 의 ☎ 070-8177-3865



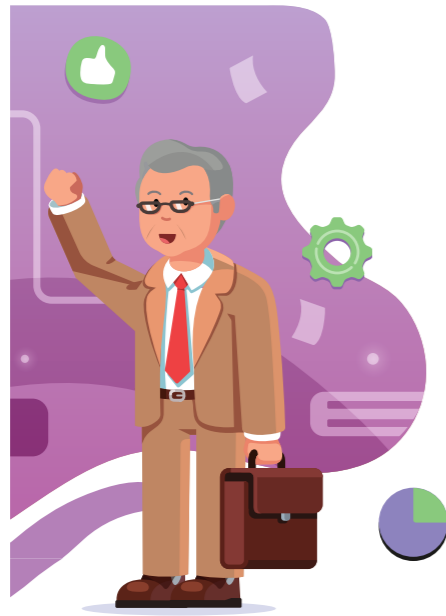
정다운도서관

주 소 인천 서구 서곶로314번길 16
이용시간 오전 10시 ~ 오후 6시(매주 월요일, 공휴일 휴무)
문 의 ☎ 032-562-1202



blog news

중장년에게 희망을! 노사발전재단 생애경력설계 교육



2020년 <그린서구>에서 서구 블로그와 연계한 블로그 뉴스 '서동이가 간다'를 연재합니다. 다양한 정보를 구민들에게 알리기 위해 발로 뛰는 블로그 기자들의 생생한 이야기를 통해 살기 좋은 도시로 성장하고 있는 서구의 이야기를 살펴보고자 합니다. 두 번째 이야기는 '서구와 함께하는 제2의 인생설계'입니다.

※ 해당 기사는 서구 블로그(blog.naver.com/iseogu)를 통해 자세하게 확인할 수 있습니다.



최근 세계보건기구(WHO)가 흥미로운 연구 자료를 발표했는데 어떤 내용인지 아시나요? WHO가 OECD 회원국을 대상으로 2030년의 출생자들의 기대수명을 조사한 결과 한국인의 수명이 가장 길다는 결과였습니다. 남성은 84세, 여성은 90세 정도로 100세 시대에 한층 더 가까워졌다는 것입니다. 이에 따라 은퇴 후 미래설계까지 고민하는 중장년들이 많아졌습니다.



서구와 노사발전재단 인천중장년일자리희망센터에서는 구민들의 인생 후반전을 위해 중장년층을 대상으로 생애경력설계 교육을 지원하고 있습니다. 설계를 통해 주된 일자리에서 재취업 일자리로 그리고 사회 공헌 일자리까지 멋지게 이어지는 인생 3모작을 시작할 수 있습니다. 서구의 중장년 구민들이 만족스러운 장년, 노년의 삶을 살아가도록 노력하겠습니다.



노후설계에 있어 고려해야 하는 부분들이 점점 많아지면서 재직 중에 미리 생애 후반기의 중점적인 투자 영역들을 점검하려는 사람들이 많아지고 있습니다. 생애경력설계 교육은 만 40세 이상의 재직자를 대상으로 1일 6시간씩 진행됩니다. 자신의 생애경력 준비 상황을 점검하고 그에 맞는 경력 준비 가이드라인을 제공합니다.

문의 노사발전재단 인천중장년일자리희망센터 ☎ 032-260-3810

안녕하세요!
서구 마스코트
서동이입니다!



서구 TOON



녹색 교육 도시, 서구를 위한 발걸음!

가원유아숲체험원 조성

유아들의 창의적 체험 공간을 조성하기 위해 올해 9월까지 원창동 가원숲공원 내 유아숲체험원을 만들 예정입니다.



미세먼지 걱정 없는 '클린서구'를 만들어갑니다!

인천 소재 기업과 미세먼지 20% 저감 협약

서구와 인천 소재 주요 사업장 6곳이 기업체 미세먼지 저감을 위한 자발적 협약을 체결했습니다.



실효성 있는 화학물질 안전관리 계획 수립!

화학물질 안전관리 체계적 전략 수립

화학물질 안전관리의 실효성을 높여 화학물질과 관련해 구민의 생명과 재산을 보호하기 위해 체계적인 전략을 수립했습니다.



신중년을 위한 다양한 일자리사업 확대!

신중년 사회공헌 지원사업 약정 체결

서구와 사회적협동조합 일터와사람들이 신중년층 서구 구민들을 대상으로 사회공헌활동의 기회를 제공하는 '신중년 사회공헌 지원사업'의 약정을 체결했습니다.

더 자세한 내용을 알고 싶다면!

가원유아숲체험원 조성	미세먼지 저감협약	화학물질 안전관리	신중년 사회공헌 지원사업

※ 코로나19로 어르신 인터뷰 지면이 다른 기사로 대체되었습니다. 구민분들의 양해 부탁드립니다.

서구에는 제2막의 인생을 활기차게 시작하는 어르신들이 있습니다. 그리고 어르신들과 동행하며, 그들의 꿈에 날개를 달아주는 곳이 있습니다. 다양한 일자리 기회와 정보를 제공하며 어르신들과 함께 찬란한 은빛 인생을 만들어가는 서구노인인력개발센터를 소개합니다.



서구노인인력개발센터

서구노인인력개발센터

주소 인천 서구 송학로 263, 연희노인문화센터 3층
문의 ☎ 032-569-1363

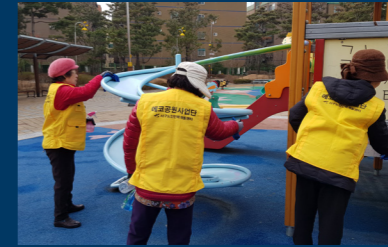
인생 제2막을 함께 설계하다

경제적 자립, 사회활동, 사회 구성원으로서의 역할, 밝고 건강한 노후 등 어르신들은 여러 가지 이유로 일자리를 원합니다. 이러한 어르신의 욕구를 충족시키기 위해 만들어진 서구 노인인력개발센터. 2007년 개소한 서구노인인력개발센터는 만 60세 이상 서구 구민을 위해 다양한 일자리 사업을 진행하고 있습니다. ‘다시 시작하는 인생, 새로운 미래에 대한 희망’이라는 슬로건으로 어르신들과 함께 행복을 찾아가고자 합니다.

서구노인인력개발센터는 어르신을 대상으로 취업상담을 진행하며, 다양한 일자리 정보를 제공하고 있습니다. 또한 노인 일자리에 맞는 적합한 업종의 사업을 운영하며, 그곳에서 생산한 물품들을 홍보하고 판매합니다. 소양교육 및 재취업교육 등도 진행하여 어르신들의 도전과 열정을 지원하고 있습니다. 이를 통해 어르신들에게는 사회적 소속감을 심어주고, 삶의 질을 향상시킵니다. 그리고 지역사회에 노인 인력에 대한 긍정적인 인식을 심어 함께 살아가는 행복한 서구를 만들어가고 있습니다.

노인 일자리 사업 유형

- **공익형**
만 65세 이상 기초연금수급자를 위한 월 27만 원의 유료 봉사활동
- **시장형**
만 60세 이상 생산활동을 통해 수익을 창출하는 시간제 일자리
- **사회서비스형**
복지시설 등 지원을 위한 월 71만 원의 시간제 일자리
- **취업알선형**
만 60세 이상 무료 직업소개로 민간업체 취업



공익형(건강공원사업단)



시장형(실버급식도우미)



사회서비스형(장애인관련시설지원단)



취업알선형(실버인력뱅크)

노인 일자리 사업장

- **실버카페 ‘리본(Reborn)’**
연희점(연희노인문화센터 1층),
검단점(검단노인복지관 1층),
청라점(청라호수공원 야외음악당 2층)
- **EM비누공방사업단 ‘자연e’**
- **키즈클린케어사업단**
가좌1동 가좌건강생활지원센터 2층
- **공동작업장**
공촌점(고현경로당 1층),
가좌점(삼영아파트경로당 1층)



실버카페 ‘리본(Reborn)’



EM비누공방사업단 ‘자연e’



키즈클린케어사업단



공동작업장(시니어일터)

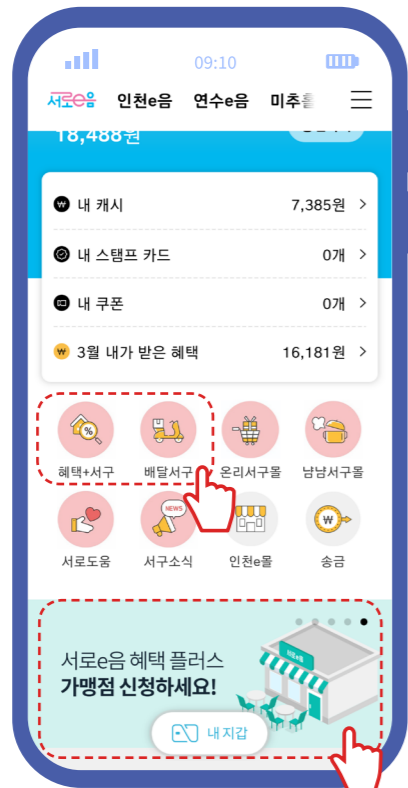
코로나 19 함께라면 이겨낼 수 있습니다



코로나19 장기화로 고통받고 있는 서구 내 자영업자·소상공인·중소기업·전통시장 상인을 위해 우리 동네에서 서로e음으로 결제 하면 혜택(최소 10% ~ 최대 22% 할인 또는 캐시백 지급)을 드립니다.

서로e음으로 소상공인 매장에서 결제 시 **캐시백 10%** 지급
서로e음 혜택+가맹점 결제 시 최소 18 ~ **최대 22%** 혜택
기본 캐시백(10%) + 추가 캐시백(5%) + 가맹점할인(3 ~ 7%)

우리 동네 배달은 배달서구!
배달서구를 이용하시면 똑같은 혜택을 받으실 수 있습니다.

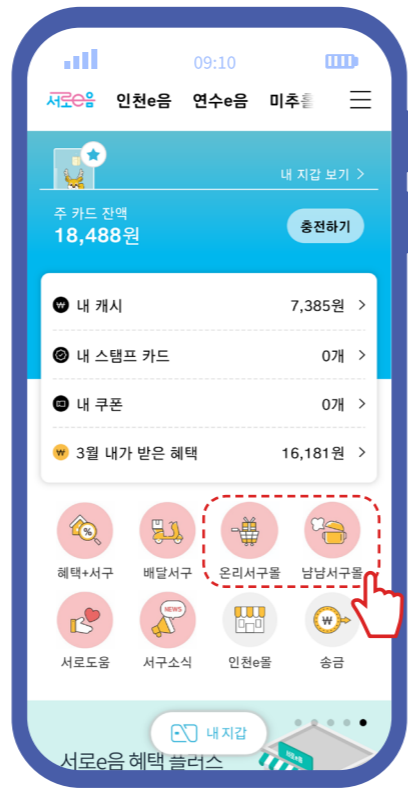


혜택 + 서구가맹점 확인·신청방법

코로나19 극복을 위해 서로e음 온라인몰 (온리서구물, 남남서구물)을 이용하면, 한도 없는 4% 캐시백 혜택도 제공됩니다.

서로e음 온라인몰 (온리서구물, 남남서구물)을 이용 시 한도 없이 **캐시백 4%** 지급
서로e음 온라인몰의 모든 상품은 서구 중소기업 및 소상공인이 제조·유통하는 제품입니다.

캐시백도 받고!
지역 중소기업도 지원하는 현명한 소비!



서로e음 온라인몰 확인방법

서구는 코로나19로 인한 피해에 따라 여러 대책을 지원하고 있습니다.
또한, 서구 곳곳에서 코로나19를 극복하기 위한 지원과 봉사, 나눔이 이뤄지고 있습니다.

방역 및 소독 봉사활동

한국청소년문화예술협회

한국청소년문화예술협회의 대표 유희정 씨를 비롯한 회원들은 지난 2월 26일부터 '코로나19로부터 안전한 서구를 만들자'는 취지 아래 자원봉사 방역활동을 펼쳤습니다. 많은 사람들이 이용하는 장소인 서구 전통시장, 상가밀집 지역, 학교 주변, 공원 등 관내 구석구석을 돌며 방역과 소독을 실시하고 있습니다. 또한 마스크가 없는 어르신에게 마스크를 제공하는 등 다양한 봉사를 실천하고 있습니다.



서구새마을회

새마을지도자인천서구협의회는 지난 3월 5일 건지공원에서 이부종 새마을회장을 비롯한 새마을지도자 20여 명이 참석한 가운데 코로나19의 지역사회 유입을 막기 위해 자율방역 소독을 실시했습니다. 이번 방역활동은 2월 26일 가좌1동을 시작으로 석남2동, 오류왕길동, 가좌3동 등을 소독했고, 향후에도 지속적으로 추진할 계획입니다.



코로나19 기부

※ 코로나19 극복을 위해 따뜻한 마음을 전달해주신 구민 여러분께 감사드립니다.

연번	기부자	기부내역	연번	기부자	기부내역
1	(주)고리아(고성진)	마스크 2,000장	13	인천장애인사회적협동조합(대표 최선근)	손세정제 300개
2	(주)코메츠(김재현)	손세정제 10,000개	14	서구식품제조업협의회(박성규)	떡, 초콜릿, 음료수 670개
3	(주)후레쉬퍼스트(김정욱)	마스크 10,000개	15	정화무역(김상표)	손세정제 1,000개
4	검단중앙교회(강신창)	현금 1억 원	16	서구통장연합회(지부장 김정숙)	현금 265만 원
5	인천대은교회(박영준)	현금 1천만 원	17	서구미래포럼(심재곤)	손세정제 3,000개
6	경서동 주물단지이사장(양태석)	빵, 우유 각 80개	18	서구새마을지회(이부종)	현금 200만 원
7	청라와마트(한재민)	손세정제 500개	19	청라알벤토	떡, 브라우니(간식) 800개
8	경서환경봉사단(하기정)	손세정제 270개	20	민주평화통일자문회의 인천서구협의회(김춘수)	현금 100만 원
9	한국중부발전(주)인천발전본부 (본부장 장성우)	손세정제 900개		21	선교중앙교회(곽태권)
10	태양E&S(김종호)	현금 20만 원	22	가좌2동 주민자치회(오귀남)	현금 170만 원
11	한국소방엔지니어링(한경이)	현금 100만 원	23	검단농협(조합장 양동환)	마스크 3,000장
12	서구주민자치협의회(회장 박병식)	현금 200만 원	24	현우산업(문병선)	마스크 7,000장

의회뉴스

인천광역시 서구의회 「코로나19 대응단」 발족



인천광역시 서구의회는 신종 코로나바이러스로 인한 감염병 위기 경보 수준이 계속 높아지고, 특히 서구에서 확진자가 발생함에 따라 감염병이 지역에 급속도로 확산되는 것을 막기 위해 「코로나19 대응단」을 구성하여 운영하기로 했다.

「코로나19 대응단」은 송춘규 의장을 단장, 최규술 부의장을 부단장, 서구의회 의원 15명을 단원으로 구성됐다.

이를 통해 ‘코로나19’ 확진자 발생 현황 및 방역 상황, 집행부·재난관리 등 관련 기관의 대처상황을 파악하고 관계부서와의 협업을 통해 ‘코로나19’ 확산 방지를 위한 적극적인 대응 활동을 전개할 예정이다. 아울러 구민과 소통하여 구민의 불안 요소를 파악하는 한편 ‘코로나19’ 사태에 따른 지역 경제의 피해를 최소화하기 위한 구의회 차원의 지원방안을 강구해 나가기로 했다.

또한 집행부가 감염증 확산 차단에 행정력을 집중할 수 있도록 원포인트 추가경정예산안 처리를 검토하는 등 집행부의 요구사항이 있을 경우 즉각적인 행정적 지원을 총동원할 것을 다짐했다.

의회사무국 의사팀 ☎ 032-560-5863

인천광역시 서구의회, 인천지법 북부지원·인천지검 지청 검단 신도시 유치 환영 성명서 발표



지난 3월 6일 인천광역시 서구의회는 인천지법 북부지원·인천지검 지청 검단 신도시 유치를 환영하는 성명서를 발표했다. 서구의회 의원들은 “지난 10여 년간 재판을 받기 위해 인천시 남부에 위치한 인천지방법원까지 장거리 이동의 어려움을 감수하며 다녀야 했던 서구, 계양구, 강화군에 거주하는 서북부지역 주민들의 불편이 뒤늦게나마 해소될 수 있게 되었다”며 환영의 뜻을 전했다.

그동안 인천시의 인구가 지속적으로 증가해 300만을 넘어서며 본원인 인천지법의 재판 수요는 이미 포화상태에 이르렀으며, 인천시의 행정구역이 남북으로 긴 지리적 형태를 띠고 있어 북부 지역인 서구, 계양구, 강화군에 거주하는 시민들은 남부지역에 위치한 인천지법 이용에 상당한 시간적·경제적 부담을 느껴왔다.

이날 성명서를 발표한 송춘규 서구의회 의장을 비롯한 의원들은 “그동안 지역 국회의원들이 여러 차례 북부지원 유치를 위한 법안을 제출해 왔으나, 번번이 통과되지 못하여 북부지원 유치는 장기 미해결 지역 현안으로 남아있었지만, 이번 국회 본회의에 통과됨에 따라 해당 지역 주민들의 기대에 부응할 수 있게 되어 기쁘다”고 밝혔다. 또한 “서구, 계양구, 강화군 90만 주민들의 사법 편의가 한층 증진되고 기존 사법 서비스 수요가 포화에 이른 인천지법도 인천 시민들에게 더 나은 사법 편의를 제공할 수 있을 것으로 기대된다”고 덧붙였다.

의회사무국 의사팀 ☎ 032-560-5863

시정뉴스

‘코로나19’ 지역사회 확산방지 위한 총력대응



인천시는 현재 ‘코로나19’ 확산 차단을 위해 군·구 및 교육청, 소방본부, 공항·항만공사 등 유관 기관과 24시간 철통 방어 체계를 가동 중이다. 인천시와 10개 군·구는 감염증 확산 예방을 위해 재난안전대책본부를 24시간 가동하고 긴급 연락 체계를 유지하고 있다. 이와 함께 정부와 시, 인천경찰청 간 핫라인을 통한 비상 대응 체계를 가동하고, 10개 군·구보건소 및 20개 선별진료 의료기관과도 협력해 감염증 대응에 역량을 집중하고 있다.

특히 ‘코로나19’의 지역사회 확산을 방지하기 위해 긴급 예산 27억 원을 신속하게 지원했으며, 시 홈페이지를 통해 예방수칙, 선별진료소 등 정보를 실시간으로 게시하고, 모든 공공기관 SNS 및 홈페이지 팝업창에 상황을 안내하고 있다.

시 대변인실 ☎ 032-440-3075

인천e음 3월 1일부터 캐시백 10%로 상향



인천시는 ‘코로나19’ 확산으로 어려움을 겪고 있는 소상공인을 지원하고 지역경제를 되살리기 위해 인천e음의 캐시백을 최대 10%로 상향조정한다. 인천e음 캐시백 확대는 3월 1일부터 4월 말까지 월 50만 원 이하 결제 시 캐시백이 10%로 상향되고, 월 50만 원에서 100만 원 이하 결제 시에는 기존 캐시백 1%가 지속 지원된다. 한편 이달부터 ‘부평e음’과 ‘계양e음’ 카드가 발행된다.

시 소상공인정책과 ☎ 032-440-4212

‘코로나19’ 피해 소상공인 긴급 경영안정자금 지원



인천시와 인천신용보증재단은 ‘코로나19’로 인해 지역 내 소비심리가 급격히 위축돼 피해를 입고 있는 소상공인을 위해서 250억 원의 특별경영안정자금을 지원한다.

특히, 직·간접적으로 피해가 예상되는 음식점, 숙박업, 도·소매업 등을 중점으로 업체당 최대 3천만 원까지 지원할 계획이며, 취급 금융기관은 인천시, 인천신용보증재단과 협약 체결한 국민은행, 농협은행, 신한은행, 우리은행, 하나은행으로 인천시에서 1.5%의 이자차액을 보전해준다.

시 소상공인정책과 ☎ 032-440-4247

수소연료전지차 구매 지원



인천시는 환경친화적 자동차 보급 확대 및 대기환경 개선을 위해 수소연료전지차 구매 지원사업을 시행한다. 시는 지난해 수소연료전지차를 214대 보급했으며, 올해 지원 규모는 532대로, 구매보조금은 대당 3,250만 원이다.

보조금 신청대상은 구매신청서 접수일 기준 인천시에 30일 이상 거주하거나 접수일 전일 현재 인천에 사업자등록을 한 개인, 법인, 단체, 공공기관이며, 구매자가 자동차 제조·판매사와 구매계약을 체결하고 2개월 이내 출고 가능한 차량에 한해 구매 지원 신청을 하면 된다.

시 에너지정책과 ☎ 032-440-4304

보건복지

가정보육과

서구 여성안심 무인택배서비스 운영

이용대상 주민 누구나 이용 가능, 365일 24시간 연중 운영 **이용요금** 48시간 무료(48시간 초과 후 24시간마다 1,000원 요금 부과)

이용방법

택배이용구인	택배업체	관리센터	택배이용구인
안심택배함 물품수령장소 지정	물품보관	택배도착 문자 및 인증번호 발송	문자수신 및 물품수령

서구 무인여성안심택배함 설치장소

설치장소	택배수령지 입력 주소	설치장소	택배수령지 입력 주소
검암경서동 행정복지센터	서구 승학로 480 검암경서동행정복지센터 무인택배함	가좌1동 행정복지센터	서구 가정로112번길 10 가좌1동행정복지센터 무인택배함
간촌어린이공원	서구 간촌로 13 간촌어린이공원 무인택배함	천마산거북이 마을커뮤니티센터	서구 길주로142번길 52 천마산거북이마을커뮤니티센터 무인택배함
석남1동 행정복지센터	서구 가정로294번길 17 석남1동행정복지센터 무인택배함	검단2지구2호 어린이공원	서구 완정로45번길 3-2 검단2지구2호어린이공원 무인택배함
경서동 쉼공원	서구 경서로 53 경서동 쉼공원 무인택배함	원당지구 제4호공원	서구 고산후로183번길 3-12 원당지구제4호공원 무인택배함

고객센터 ☎ 1688-7125

※ 택배 수령지 입력(예시) : '주소 + ○○센터(설치장소명) 무인택배함' 기재

이용 시 주의사항

- 물품 보관 기간은 48시간이며, 초과 시 매 24시간마다 1,000원 이용료 부과(카드 결제)
- 보관 가능 최대용량은 30kg이며, 가로 43cm×높이 57cm×깊이 56cm 이상은 보관 불가

문의 가정보육과 여성가족팀 ☎ 032-560-5733

불법촬영 카메라 탐지장비 무료 대여

추진기간 연중

대여대상 다중이용시설 민간화장실 소유자 및 관리자 (숙박업소, 영화관, 병원, 상가, 식당, 노래방 등) 각종 공익사업 추진 민간단체 등

대여기간 5일 이내(필요 시 연장 가능)

대여방법 전화 신청 후, 신분증 지참 방문 대여 (신청서 작성 → 신분확인 → 사용자 방법 교육 안내 → 대여관리대장 작성 → 장비 대여)

* 사용자 부주의로 기기의 파손, 분실 시 변상책임이 있음

대여장비 1개소 당 1세트 (전파탐지기+렌즈탐지기)

문의 가정보육과 여성가족팀

☎ 032-560-5737

원어민강사 파견사업 신청기관 모집

다양한 국가출신의 결혼이민여성들이 모국의 문화를 전달하는 문화 전달사로 학생들을 찾아가는 다문화이해교육을 실시하고 있습니다. 서비스 이용을 희망하는 많은 기관의 신청을 기다립니다.

추진기간 2020년 3월 ~ 12월 중

신청기간 연중(예산 소진 시 지원 불가)

장 소 서구 관내 어린이집, 유치원

대 상 서구 지역 6 ~ 7세 아동

내 용 중국, 일본, 베트남, 필리핀, 페루, 멕시코, 말레이시아, 우즈베키스탄, 러시아 등 다양한 국가의 언어 및 문화체험 교육(회 당 30 ~ 40분)

※ 기관 당 최대 2개 반, 반 별 2개 국가 신청 가능, 국가 별 4회 파견

신청방법 다누리 홈페이지(인천 서구센터 검색) → 자료실 → 신청양식 다운로드 → 이메일제출(icseogu@nate.com)

문의 서구건강가정·다문화가족지원센터

☎ 070-4550-4527

인천서구건강가정·다문화가족지원센터

▶ 서구 생활

복지정책과

코로나19 확산 대비 취약계층 생활안정 지원

입원·자가격리자 생활지원비 지원

대 상 보건소에서 발부한 격리·입원치료 통지서를 받고 격리해제 통보를 받은 자 (유급휴가자 제외)

신청방법 주소지 행정복지센터 (방문, 우편, 팩스, 이메일 가능)

지원내용 123만 원(1개월/4인 기준)

긴급지원사업 확대 운영

대 상 갑작스러운 실직·휴업 등으로 소득을 상실한 자 (코로나19로 인한 생계곤란자 포함)

소 득 356만 원 이하(월/4인 기준)

재 산 대도시 기준 1억 8,800만 원 이하

금융재산 500만 원 이하

지원내용 생계지원 123만 원(1개월/4인 기준)

* 의료지원, 주거지원, 교육지원 등 별도지원 가능

결식우려세대 일제조사 및 지원

중점 조사대상

- 경로식당, 경로당, 무료급식소 등 시설 이용 급식대상자
- 거동불편 어르신 및 중증 장애인 단독 세대 등

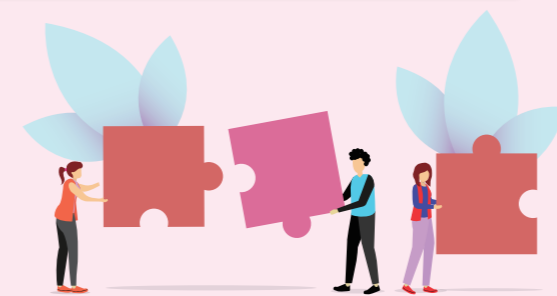
지원내용

- 동 지역사회보장협의체 특화사업 연계 (간편식, 도시락, 밀반찬 지원 등)
- 결식우려 아동 급식지원카드 지원 등

신청방법 거주지 동 행정복지센터에 신고 또는 신청

문의 복지정책과 희망복지지원팀

☎ 032-560-5883



이동행복과

맞춤형 아이돌봄서비스 이용가정 모집

구분	연령	요금	서비스 제공범위
영아종일제	만 3개월 ~ 36개월	9,890원	이유식 먹이기, 젖병 소독, 기저귀 갈기 등
시간제	만 3개월 ~ 12세	9,890원 (일반형) 12,860원 (종합형)	일반형 학교·보육시설 등·하원, 놀이 활동, 임시보육, 준비된 식사 및 간식 챙겨주기 등 종합형 일반형 + 아동과 관련된 가사(세탁물, 청소, 설거지 등)
질병감염 아동지원	만 3개월 ~ 12세	5,930원	질병 아동의 병원 이용 동행 및 재가 돌봄 서비스

※ 요금은 가구별 소득수준, 아동 출생연도에 따라 차등 적용됩니다.
※ 자세한 내용은 아이돌봄서비스 홈페이지(www.idolbom.go.kr)를 참고해주시기 바랍니다.

신청방법 아동의 주민등록상 주소지 동 행정복지센터 방문
맞별이 가정 중 직장가입자, 「한부모가족지원법」에 의해 등록된 한부모가구 중 직장가입자는 복지로(www.bokjiro.go.kr)에서 신청 가능

문의 거주지 동 행정복지센터
서구건강가정·다문화가족지원센터
☎ 032-569-1548

장애인복지과

청년저축계좌 대상자 모집

모집기간 2020년 4월 1일(수) ~ 4월 17일(금)

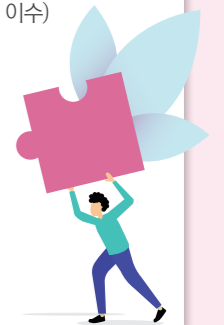
가입대상 기준 중위소득 50% 이하의 차상위계층 청년 (15 ~ 39세) 중 근로·사업소득이 있는 가구

지원내용 본인저축액 월 10만 원 입금 시, 정부지원금 월 30만 원 지원(3년 가입 시 본인적립금 360만 원 + 정부지원금 1,440만 원 + 이자)

지급요건 근로·사업 활동 지속, 국가공인 자격증 취득(1개 이상), 교육이수(연 1회씩 3년간 총 3회 이수)

신청방법 행정복지센터 방문 신청

문의 거주지 동 행정복지센터
장애인복지과 자활지원팀
☎ 032-560-5715



일자리

사회적경제일자리과

로봇·드론 3D모델링(트리즈기반) 핵심인재 양성사업 교육생 모집

모집기간 2020년 4월 1일(월) ~ 4월 30일(목)
모집인원 20명
교육기간 2020년 5월 18일(월) ~ 7월 20일(월)
교육대상 인천시 거주 고등학교·대학교 졸업(예정)자, 청년층, 중장년 등(관련 및 유사 전공자 또는 경력자, 로봇·드론 관심 있는 자)
교육내용
 - 3D 제품 모델링, 트리즈 기법, 메카트로닉스 기본
 - 기업 연계 현장 맞춤형 프로젝트 및 취업 컨설팅
교육장소 청라드림메이커스페이스 (인천 서구 로봇랜드로 155-11 로봇타워 11층)
교육시간 260시간(이론 79시간 + 실습 181시간)
수 강 료 교육비 전액 지원
교육혜택 수료자 취업 및 창업지원 연계
지원신청서 제출
 e-mail helper1080@naver.com
문 의 (사)한국코딩드론메이커스 ☎ 032-715-7236

친환경 녹색 표면처리(도금) 전문가 양성과정 교육생 모집

※ 표면처리란? 재료표면을 사용목적에 따라 마무리하는 기술
모집기간 2020년 3월 2일(월) ~ 4월 30일(목)
모집인원 30명
교육기간 2020년 5월 6일(수) ~ 6월 30일(화)
교육대상 인천시 거주 신중년(5060)세대, 청년층, 취약계층 등
교육장소 인천표면처리협동조합 (인천 서구 가람로 14 요진코아텍)
교육시간 240시간(이론교육 86시간+실습실습, 현장실습 154시간)
수 강 료 교육비 전액 지원
교육혜택 교육수료 후 표면처리 기업에 취업연계
지원신청서 제출
 팩스번호 032-569-5285
 e-mail yoora1978-@naver.com
문 의 인천표면처리협동조합 ☎ 032-569-5284

2020년 신중년 사회공헌사업 참여자 및 참여기관 모집

모집기간 2020년 3월 ~ 모집완료 시까지
모집인원 40명
자격요건
 참여자 만 50세 ~ 만 70세 미만 미취업자로 해당분야 경력 3년 이상 또는 국가기술자격, 국가전문자격, 국가공인민간 자격증 소지자, 국가미공인 민간자격 및 관련 교육훈련 (30시간 이상) 이수자
 참여기관 비영리법인 및 단체, (예비)사회적기업, 사회적협동조합, 공익법인, 공공기관, 행정기관 등
지원내용
 참여자 참여수당 시간당 2천 원, 1일 4시간 이상 활동 시 일비 9천 원(교통비 3천 원, 식비 6천 원) 지급
 ※ 1일 4시간 미만 활동 시 식비 6천 원 미지급
 참여기관 사회공헌 참여자 인력지원
 ※별도의 기관 지원금 없음

모집분야
 경영전략, 마케팅홍보, 인사노무, 재무회계금융, 외국어, 사회서비스, IT정보화, 법률/법무, 문화예술, 행정지원, 교육연구, 상담 멘토링, 기타
제출서류
 참여자 참여자신청서 1부, 경력증명서 또는 자격증사본 1부.
 참여기관 참여기관신청서 1부.
 기관증빙서류(법인설립허가증, 비영리민간단체증, 사회적기업인증서 등) 1부
접수방법 일터와 사람들 내방, 이메일(schw2014n@wwp.or.kr)
문 의 사회적협동조합 일터와 사람들 ☎ 032-710-7854



사회적경제일자리과

구인정보

* 업체 사정에 따라 시간의 근무가 있을 수 있습니다.
 * 상기 구인정보는 3월 18일자로 접수된 정보이며 이미 마감된 사업장이 있을 수 있습니다.

번호	업체명	근무지	모집직종	근무시간	급여
1	(주)진영기계	오류동	기계조립 및 용접	8:30 ~ 18:30	월 180
2	홀타임	대곡동	가구제조 및 물류관리	8:20 ~ 17:20	월 210
3	우덕목재	오류동	제재소 목재 기계조작(대차) 경력 3년 이상	7:00 ~ 16:00	일 73,000
4	(주)보항무역	왕길동	모니터 조립 분해 포장	8:30 ~ 17:30	월 200
5	비에스디	석남동	5톤 차량 배송직(화공약품) 경력 1년 이상	8:30 ~ 18:00	월 220
6	서연테크	가좌동	전자 생산직(운전기능자)	8:30 ~ 18:00	월 180
7	동연개발	청라동	신설학교 당직경비 (경비교육이수증 필수)	격일근무	시 8,590
8	엘림에스	가좌동	아파트 미화	9:00 ~ 15:00	시 8,590
9	태평홍익어린이집	당하동	어린이집 조리원(자격증 무관)	10:00 ~ 13:00	시 8,590
10	살롬요양원	왕길동	요양보호사	9:00 ~ 18:00	월 197

문의 사회적경제일자리과 일자리지원팀
 ☎ 032-560-5809

서구여성인력개발센터

지역산업맞출형 일자리창출지원사업

경력단절여성 직업교육훈련

과정명	교육일정	접수마감일	교육내용	교육지원	과정명	교육일정	접수마감일	교육내용
호텔객실 관리자	4월 20일 ~ 6월 4일 오전	4월 16일	객실관리 실무실습, 호텔 현장실습	고용노동부, 서구청 지원	한식조리 실무자과정	4월 9일 ~ 6월 25일 오전	4월 7일	조리이론 및 조리실습, 한식조리기능사 자격증 취득
사회적기업 행정인력 양성과정	4월 21일 ~ 6월 12일 오전	4월 17일	사회적경제의 이해 및 행정실무, 사회적기업 회계실무(전산회계)	고용노동부, 계양구청 지원	청소년 공예지도자 양성과정	4월 20일 ~ 6월 26일 오전	4월 17일	자개공예, 동판공예, 한지공예 등 공예실습, 공예공방답사, 창업/창직, 프로그램 기획운영
					문화체험강사 양성과정	5월 11일 ~ 7월 28일 오전	5월 8일	기초이론 및 역사, 현장체험 및 실습, 강의시연 및 안전관리교육 후 문화체험강사로 취업연계

교육대상 취업을 원하는 실업여성
접수방법 주민등록등본 1통, 사진 1매 지참 후 방문접수(예약접수 불가)
교육특징 교육비전액지원
문 의 서구여성인력개발센터 ☎ 032-577-6091(내선 1번)

교육대상 취업을 원하는 실업여성
접수방법 주민등록등본 1통, 사진 1매 지참 후 방문접수(예약접수 불가)
교육비 본인부담금 10만 원(수료 시 5만 원 환급, 수료 후 6개월 이내 취업 시 5만 원 추가 환급)
 ※ 신청자가 많을 경우 조기 마감 될 수 있습니다.

인천서부 고용복지플러스센터

코로나 19 관련 가족돌봄비용 긴급 지원 안내

지원대상 아래와 같은 사유로 남녀고용평등법상 가족돌봄휴가를 사용한 근로자(대기업, 공공기관 포함)
 ① 조부모, 부모, 배우자, 자녀, 손자녀(조손가정에 한함)가 코로나19 확진자·의사환자·조사대상 유증상자로 긴급하게 돌봄이 필요한 경우
 ② 만 8세 이하 또는 초등 2학년 이하의 자녀가 아래와 같은 사유로 긴급하게 돌봄이 필요한 경우
 - 자녀가 소속된 어린이집·유치원·학교가 코로나19 관련하여 휴원·휴교·개학연기를 실시한 경우

- 무증상 자율격리자로 등(원)교 중지 조치를 받은 경우
 - 접촉자로 분류되어 자가격리 대상인 경우
지원기간 근로자 1인당 가족돌봄휴가 사용 시 5일 이내 지원
 - 외벌이도 지원(5일 이내), 맞벌이(부부 각각 5일), 한부모(10일 이내)
지원금 1일 5만 원(부부합산 최대 50만 원 지원)
 ※ 단시간 근로자는 근로시간에 비례하여 지원
신청방법 인천서부고용복지플러스센터 10층 기업지원팀 방문
문 의 인천서부 고용복지플러스센터 기업지원팀 ☎ 032-540-2061

생활정보

클린도시과

실내공기질 무료측정 신청 안내

신청대상 일반 가정집, 어린이집, 경로당, PC방 등 법에서 관리하지 않는 시설은 누구나

측정방법 구청 담당자가 측정기기를 들고 원하는 시간 및 장소에 방문하여 미세먼지, 포름알데히드, 라돈 등 8가지 항목 측정

신청방법 연중 아무 때나 전화로 신청 접수

문의 클린도시과 생활환경팀
☎ 032-560-5926

라돈측정기 대여 안내

대상 내 집의 라돈 농도가 궁금한 경우 누구나

측정방법 라돈아이(라돈측정기)를 대여받아 직접 측정

대여기간 1박 2일

문의 클린도시과 생활환경팀
☎ 032-560-5926



위생과

음식점 위생등급제 안내

음식점 위생등급제란?
음식점의 위생상태를 평가하여 우수한 업소에 한해 등급을 지정하고, 등급을 공개하는 제도로, 위생등급에 따라 좋음, 우수, 매우 우수로 등급을 부여하고 있습니다.

음식점 위생등급 지정업소는 어떻게 알 수 있나요?
식품의약품안전처나 인천서구청 홈페이지, 매장 입구 지정 표지판

음식점은 위생등급 신청을 어떻게 하나요?
식약처, 또는 구청 위생과에 신청(평가수수료 : 무료)
※ 직접 신청할 경우, 온라인(식품안전나라홈페이지), 우편, 방문접수 가능

음식점 위생등급을 지정받으면 어떤 혜택이 있나요?
식품의약품안전처에서 발급하는 지정증과 표지판 지급
식품위생법에 의한 출입·검사를 2년간 면제
시설·설비·개보수를 위한 용자를 우선 지원

문의 위생과 식생활안전팀
☎ 032-560-4322

교육혁신과

외국어 학습사이트 인천서구영어나라(SEL) 개편

인천서구영어나라(SEL) 모바일 업그레이드
모든 강좌를 컴퓨터뿐만 아니라 모바일로도 학습 가능

인천서구영어나라(SEL) 외국어 강좌 추가
기존 영어, 중국어, 일본어 외에 프랑스, 스페인, 포르투갈, 독일, 이탈리아, 러시아, 터키, 아랍, 베트남, 인도네시아 등 외국어 강좌 추가

※ 인천서구영어나라(isel.seo.incheon.kr) 접속 방법
서구청 홈페이지 → 교육 탭 → 인천서구영어나라 SEL 메뉴 → 하단 링크 클릭

※ 모든 서구 주민은 회원가입 후 '무료'로 외국어 강좌 수강 가능
(단, 원어민 1:1 화상학습은 유료)

문의 교육혁신과 인재양성팀
☎ 032-560-5753

건축과

스마트에코 건축 가이드라인 도입

스마트에코 건축 가이드라인이란?
스마트에코시티 조성을 위해 건축물 건립 시 자연적 요소와 쾌적한 도시공간을 조성하기 위한 지침서

대상 서구 내 공공건축물 및 공간환경 (도로, 공원, 시설물), 민간건축물

방법 사업계획 및 설계 시 반영 권장

적용요소
스마트에코 공간구조, 스마트에코 녹화, 스마트에코 도시재생,

스마트에코 에너지 디자인, 스마트에코 파빌리온, 스마트에코 포켓정원 및 놀이공간, 스마트에코 커넥터, 스마트에코 스마트 건축 기술, 스마트에코 사람중심 건축, 스마트에코 시민참여 건축, 스마트에코 모빌리티&교통, 스마트에코 안전

기대효과 지역 특색에 맞는 친환경 녹색 건축물 조성

문의 건축과 공간지원팀
☎ 032-560-4338

스마트에코 건축 가이드라인 다운로드 →



유관기관

검단선사박물관

검단선사박물관 주말교육 운영 안내

신청기간 2020년 3월 31일(화) 오전 9시부터

신청방법 인천광역시립박물관 홈페이지에서 선착순 접수

교육명	둘레둘레 식물탐험대	굴러라! 방방 박물관
날 짜	2020년 4월 18일(토)	
시 간	10:00 ~ 12:00	14:00 ~ 16:00
내 용	인류와 함께해온 식물의 역사를 이해하고 가족 미션 수행	보드게임을 활용한 모둠 활동
대 상	6세 ~ 초등학교 2학년 동반 가족(7가족)	초등학교 3 ~ 6학년 (16명)

참가비 재료비 1인 5,000원

문의 검단선사박물관
☎ 032-440-6798, 6790
※ 자세한 내용은 박물관 홈페이지 참조
(코로나19로 인해 취소될 수 있습니다)

주차관리과

2020년 부설주차장 개방 지원

지원시기 2020년 3월 ~ 12월

지원대상 일반건축물 부설주차장 5면 이상 개방 신청자

지원내용 주차장 시설물 정비 및 범범시설 설치비용 등

지원금액 625만 원 + (5면 초과면수 × 25만 원)
※ 최대 2,000만 원, 재개방 시 최대 500만 원 한도 내

문의 주차관리과 주차행정팀
☎ 032-560-0837



인천서부경찰서

실종 예방, 등록하면 빨리 찾는 '지문등 사전등록'

지문등 사전등록이란?
아동 등을 대상으로 지문, 사진, 신상정보 등을 사전에 등록하고, 실종 발생 시 등록된 자료를 활용해 신속히 발견하는 제도

등록대상 18세 미만 아동, 지적·자폐·정신장애인, 치매환자

등록방법 구글 플레이스토어, 애플 앱스토어에서 안전드림(Dream) 앱 다운

기대효과 미등록 시 아동 발견 평균 94시간, 사전등록 시 평균 1시간 이내로 아동을 신속하게 발견하여 보호자에게 인계

문의 인천서부경찰서 여성청소년과
☎ 032-453-3733



인천서부소방서

화재 시 디지털도어록 비상 작동요령

화재 발생 시 패닉으로 출입문에 설치된 디지털도어록을 열지 못해 비상대피가 곤란한 상황을 대비해 평소 간단한 작동요령을 숙지해 주세요. 특히, 안팎 잠금용 '치매전용 잠금장치'를 설치한 경우에는 비상열쇠를 관리사무소 또는 가까운 이웃에 맡겨 유사시에 대비해 주세요.

- 화재 시 비상 작동요령**
- 평소처럼 자동개폐장치를 누르고 손잡이를 돌려 문을 열고 나간다.
 - 자동개폐장치가 작동이 안 될 때에는, 수동개폐장치를 열림 위치로 돌린 후, 손잡이를 돌려 문을 열고 나간다.
 - 푸시풀(PUSH PULL)도어록은 손잡이를 밀고 나간다.
 - '치매전용 잠금장치' 설치 시 비상열쇠를 준비한다.

문의 인천서부소방서 예방총괄팀
☎ 032-723-5447

우리동 소식

코로나19 예방을 위한 합동방역 실시

오류왕길동 행정복지센터

오류왕길동
2020. 3. 7

자생단체 희망 나눔 양곡 지원

불로대곡동
2020. 3. 11

화엄정사, 석남3동에 자비의 양곡전달

석남3동
2020. 2. 28

새마을부녀회, 어르신을 위한 수제 필터 면 마스크 나눔

가좌4동
2020. 3. 12

가좌1동

공부가 술술! 독서실 책상 부담없이 가져가세요.

가좌1동 행정복지센터에서 독서실 책상과 의자 세트를 나눠드립니다.

신청대상 서구 주민

신청기간 2020년 3월 25일(수) ~ 4월 17일(금)

신청방법

- 방문접수 가좌1동 행정복지센터 민원실 1층
- 전화접수 ☎ 032-560-3183, 3190

나눔물품 독서실 칸막이 책상 및 의자 세트 102대
(책상규격 : 가로80cm, 세로120cm, 옆면60cm)
* 책상&의자 세트로만 신청 가능

배부일시 2020년 4월 20일 ~24일(5일간) 10:00 ~ 16:00
* 가좌건강증진센터 2층에 방문하여 신청자 명단에 서명 후 수령(배달 불가)

부재의 기억,

세월호



김리원 마전중

여러분, 혹시 2020년 아카데미 시상식을 보셨나요? 그 시상식에서는 우리 한국의 영화 '기생충'이 4관왕에 올랐습니다. 이는 한국 영화 100년, 오스카 92년 역사상 최초입니다. 그런데 주목해야 할 점이 한 가지 더 있습니다. 세월호 참사와 관련된 한국 다큐멘터리, '부재의 기억'도 아카데미 단편 다큐멘터리 부문 후보에 올랐다는 것입니다. 비록 '부재의 기억'이 아쉽게 수상하지는 못했지만, 사람들에게 세월호 참사를 한 번 더 상기시켜주었습니다.

'부재의 기억'은 2018년 8월 EIDF(EBS 국제다큐 영화제)에서 개봉하였고, 현재는 유튜브에 올라와 있는 약 30분짜리 다큐멘터리입니다. 그럼에도 불구하고, 이 다큐멘터리는 한국 사상 최초로 아카데미 단편 다큐멘터리 부문 후보에 올랐습니다. 그 이유는 무엇일까요? 바로 이것이 우리가 알 수 없었던 그때 그 바다에서 무슨 일이 있었는지를 담고 있기 때문입니다.

2014년 4월 16일에 있었던 세월호 참사는 올해로 6주기를 맞이합니다. 그때의 모습을 담담하게 담아낸 '부재의 기억'은 당시의 영상, 통화 기록을 통해 그날의 현장에 집중하며 국가의 부재에 질문을 던지는 다큐멘터리입니다. 저는 이 다큐멘터리를 보면서 가슴이 답답하고 화도 나고 슬펐는데, 아카데미와 외국 관객들도 같이 아파하고 분노하고 울었다고 합니다.

세월호 유가족들은 사람들의 기억 속에서 세월호 참사가 잊히는 것이 가장 두렵다고 합니다. 이 다큐멘터리를 통해서 그날의 그 일을 다시 한번 '기억'하는 시간을 가지면 좋을 것 같습니다.

제2기 Green서구 학생명예기자단 모집 안내

모집기간 2020년 3월 25일 ~ 4월 8일(15일간)

모집인원 10명 내외

모집대상 관내 초5, 6학년·중·고등학생

활동내용 - 우리 구의 각종 행사 참여 및 관광지 방문 후 체험 후기 작성
- 계절, 사회적 이슈 등에 따른 자유기고문 작성 등

활동혜택 원고 제출 시 봉사활동시간(월 4시간) 인정

신청방법 지원신청서 및 지정주제 기고문 작성 후 제출
- 이메일 yunzhu@korea.kr
- 우 편 인천 서구 서곶로 307, 서구청 본관 3층 홍보정책과
* 서식은 '서구청 홈페이지-서구소식-새소식'에서 다운

문의 홍보정책과
☎ 032-560-4142

신춘문예 서구

글은 우리를 위로하고 때로는 무뎠던 감성을 깨워줍니다.
바쁜 일상에 마음의 양식을 채워보는 건 어떨까요?
구민들이 보내주신 소중한 작품을 공개합니다.

너를 사랑하지 않는 너에게

[시] 박유진(검암경서동)

이 세상에서 너를 가장 행복하게 하거나

외롭게 할 수 있는 사람은 너뿐이다.

오늘도 외로운 너에게 묻는다.

너의 인생에서 가장 소중하고,

가장 밝게 빛나는 너를 발견하지 못하였는가?

네가 나를 지킬 테니 너는 앞만 보고 행복을 향해 나아가길

네가 미처 몰랐던 나를 발견하길

오늘부터 너를 사랑하지 않는 너에게

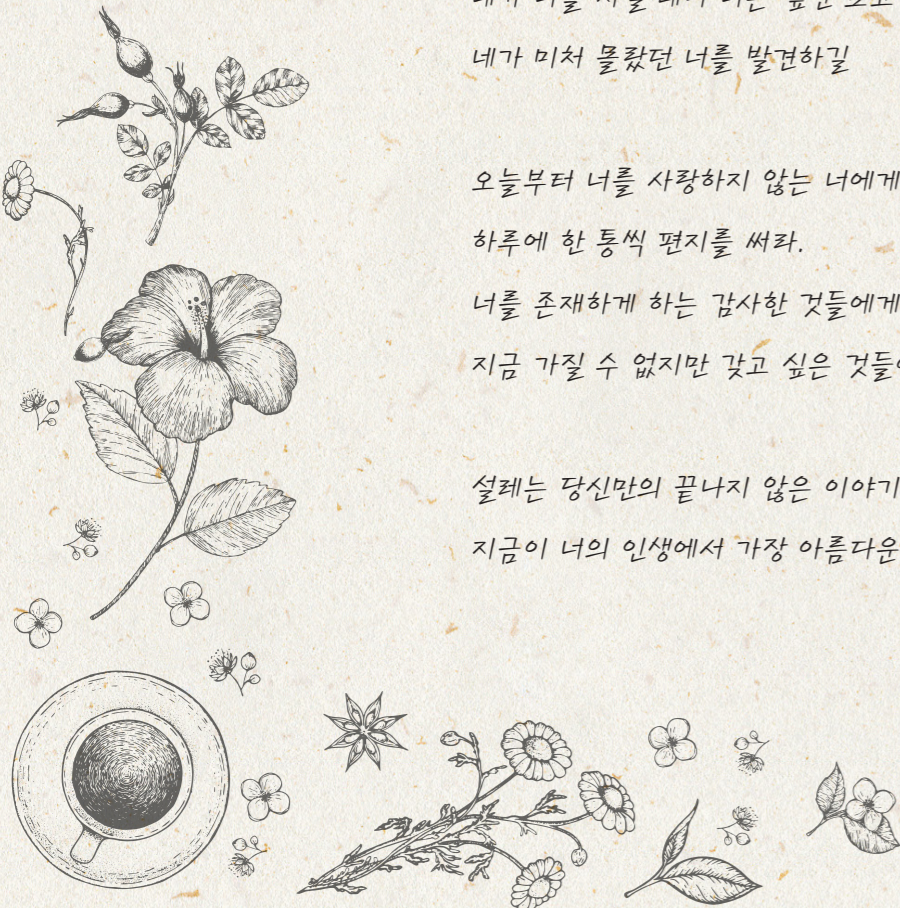
하루에 한 통씩 편지를 써라.

너를 존재하게 하는 감사한 것들에게도

지금 가질 수 없지만 갖고 싶은 것들에 대해서도

설레는 당신만의 끝나지 않은 이야기를 들려주길

지금 이 너의 인생에서 가장 아름다운 순간이기 때문이다.



풍년의 밥상, 엄마의 정성

[수필] 박연자(당하동)

전남 보성에서 아직도 작게 농사를 짓는 부모님은 광주, 부천, 천안, 인천에 사는 8남매에게 쌀을 챙겨주신다. 엄마는 어릴 때 항상 밥을 먹고 난 후 쌀 한 톨이라도 남기면 잔소리를 했다.

"엄마, 아빠가 농사지은 소중한 쌀인데 왜 남기냐?"

매서운 눈초리가 무서워 당장 남은 밥 알갱이 하나라도 놓치지 않고 입에 담아야 했다.

농사일이 얼마나 힘든지 알았고 억척스럽게 자신을 돌보지 못한 부모님이 안타까우면서도 내가 열심히 살아야 되는 이유기도 했다. 농부의 딸이지만 엄마는 딸들이 고생하는 게 싫어서 농사일을 거의 시키지 않으셨다. 농사일에 진저리가 날 때도 있지만 딸들은 도시 남자 만나서 몸쓰는 일을 하지 않는 것이 엄마가 딸에게 갖는 로망이었다. 막내에다가 농사일을 가르쳐주지 않았던 부모님 덕에 나는 농사를 진짜 1도 모르고 시골에서만 자랐다.

한 해 갈수록 식비가 많이 들고 식비는 웬만해선 아낄 수 없는 비용임을 체감하면서 철이 들기 시작했다. 엄마의 무서운 눈초리였던 쌀 한 톨의 위력을 지금은 내가 딸에게 전수해 주고 있다.

딸은 종종 고기나 맛있는 반찬만 썩 먹고 밥은 내뺏는다. 남은 밥을 누가 먹을 수도 없고 보관하기도 힘들어 그냥 버려야 할 때가 비일비재하다. 시골 부모님이 힘들게 농사 지어 보내주신 귀한 쌀을 내팽개치니 내 부모님을 내팽개치는 것 마냥 화가 났다. 딸이 밥을 남긴 저녁이 되면 가끔 짜증을 냈다. 짜증 난 이유는 분명했다.

"너 할머니가 힘들게 농사지은 쌀인 거 몰라?"

우리 딸은 고작 3살인데 앞으로 밥을 남기면 계속 예민할 것 같다. 다른 것에는 관대해도 쌀을 남기는 것은 용서가 안 될 것 같다.

나는 오늘 저녁도 엄마의 정성, 엄마의 열정을 먹었다.

엄마는 쌀 한 톨 한 톨에 온 기운을 담아냈다. 햇빛 한 줌, 비 한 줌, 퇴비 그득, 발품 만개, 땀 수억 방울.


나도 우리 딸도 그 누군가도 우리 모두는 농부의 정성을 먹는다.

까맣게 그을린 피부에서 서서히 뻗어지는 쌀 한 톨을, 풍년의 밥상을.

시, 산문, 수필 등 구민들의 실력을 맘껏 펼쳐주세요.

문학을 사랑하는 구민 여러분의 많은 관심과 참여 부탁드립니다. 채택되신 분께는 소정의 상품권을 드립니다.

보내실 곳 greenseogu@naver.com

SUN	MON	TUE	WED	THU	FRI	SAT
4 April 우리집 문화달력			01 원화전시 ~ 4. 23 청라호수도서관 1층 원화전시코너 원화전시 ~ 4. 26 청라호수도서관 1층 로비	02	03	04
05	06	07	08	09	10	11 호수공원에서 즐기는 봄소풍 청라호수도서관 세미나실1 및 호수공원 일대 10:00 ~ 12:00 재능기부 그림동화 영어 스토리텔링 청라국제도서관 지하 1층 유아방 10:00 ~ 11:00
12	13	14	15 국회의원선거	16 심리아 살롱 검암도서관 3층 배움터1 19:00 ~ 20:30	17	18 오색빛깔 세계문화여행 (러시아, 모스크바!) 청라호수도서관 세미나실1 10:00 ~ 12:00 3D 공룡의 세계 청라국제도서관 세미나실 10:00 ~ 12:00
19	20	21 자율독서동아리 특강 '푸른 돌밭 이야기' 청라호수도서관 세미나실1 10:00 ~ 12:00 힐링이 되는 프리저브드 플라워 검단도서관 어울림터 11:00 ~ 13:00 재료비 : 2만 5천 원	22	23 	24	25 클래식 음악회 청라호수도서관 대강당 14:00 ~ 15:00 재능기부 그림동화 영어 스토리텔링 청라국제도서관 지하 1층 유아방 10:00 ~ 11:00
26	27	28	29 부모교육 '엄마도 학부모가 처음이라서...' 청라국제도서관 세미나실 통(通)할 땐 통(通)하자 심곡도서관 4층 배움터2 19:00 ~ 21:00	30 부처님오신날		

- 청라국제도서관 ☎ 032-562-1672
- 청라호수도서관 ☎ 032-563-8126
- 엘림아트센터 ☎ 032-289-4275
- 신석도서관 ☎ 032-571-9457
- 청라국제도시문화예술원 ☎ 032-566-3535
- 인천 서구 구립도서관 홈페이지 www.issl.go.kr
- 검암도서관 ☎ 032-565-1610
- 검단도서관 ☎ 032-561-4117
- 심곡도서관 ☎ 032-568-0133

55만 구민 독서 캠페인

책 읽는 당신이 아름답습니다!



〈우리는 좀더 어두워지기로 했네〉
지은이 이설야 | 펴낸 곳 창비

4 월 인 천 의 책

민중에게 시선을 고정한 채 그들의 처절한 삶을 한 땀 한 땀 엮고 꿰맨 작품입니다. 냉철한 관찰력과 가슴 밀바닥에서 솟구쳐 오르는 뜨거운 언어로 소외된 자들의 궁핍한 삶, 헛것과 거죽뿐인 음지의 세계를 극명하게 보여주고 있습니다. 그의 시는 고통의 세월을 건너온 비루한 존재들에게 바치는 수난곡과 같습니다. 작품에 등장하는 인천 곳곳의 지명들. 그곳에서 작가는 노동, 사랑, 여성, 생명 등 다양한 사람들의 이야기를 담아냅니다.

인천의 책을 선물로 드립니다!

〈그린서구〉가 55만 구민 독서 캠페인을 진행합니다. 인천이 낳은 작가가 쓴 이야기, 인천에 대한 이야기를 이달의 도서로 선정해, 신청하신 10분에게 추첨을 통해 책을 보내드립니다. 인천의 작가와 인천의 작품을 널리 알리고, 구민들에게 마음의 양식도 선물하는 특별한 이벤트에 참여하세요.

이설야 시인의 〈우리는 좀더 어두워지기로 했네〉를 읽고 싶은 구민이라면 지금 바로 신청하세요.

참여 기간 2020년 3월 25일 ~ 4월 10일

참여 방법 이름, 휴대폰 번호, 주소를 이메일로 전송합니다.

보내실 곳 greenseogu@naver.com

3월호 당첨자

박정임(승학로) | 박보라(청라라임로) | 공혜진(안정로) | 조영란(가현로) | 박경숙(검암로)
 박유진(마전로) | 김혜정(봉오재3로) | 김정민(검단로) | 이호성(서곶로) | 최문선(염곡로)

쉽고 편리하게, 모바일 'Green서구' 소식지



구청소식지 'Green서구'를 핸드폰에서도 보실 수 있습니다.

〈서구청 홈페이지/구청소식 문자서비스 신청/서비스 신청〉에서 수신에 동의하시면 매월 모바일소식지를 문자메시지로 보내드립니다. 또한 서구청 홈페이지나 모바일소식지 웹(mbook.newstool.co.kr/seogu)에서도 언제든지 모바일소식지를 보실 수 있습니다.



〈3월호 컬러링 당첨자〉



김선영 님



권희수 님



양서연 님



윤현수 님



류성미 님

컬러링 이벤트에 선정되신 다섯 분께는 1만 원 상당의 상품권이 모바일로 전송될 예정입니다.

참여 기간 2020년 3월 25일 ~ 4월 10일

참여 방법 사진을 찍어 이름, 휴대폰 번호, 주소와 함께 이메일로 전송합니다.

보내실 곳 greenseogu@naver.com

소중한 사람에게 향기를 선물하세요

여러분의 특별한 날에 다양한 사연과 함께 신청해주세요.
Green서구가 구민 여러분의 특별하고 행복한 날,
소중한 사람에게 향기를 전해드립니다.



백승진 님이 김지선 님에게
사랑이 담긴 향기를 선물했습니다.

올해 대학을 졸업하고
취직 후 첫 사회생활을 하고 있는
너를 보고 있으면
예전 내 모습이 떠오른다.

처음이라 어색하고
많이 불안하겠지만,
잘하고 있고
앞으로도 잘 될 거란다.

네 뒤에는 항상 가족들이
응원하고 있다는 것
잊지 말고...
오늘 하루도 응원한다!

딸, 사랑해~



신청방법

신청자 이름, 연락처, 사연을 이메일로 보내주세요. greenseogu@naver.com

※ 꽃다발을 받으시면 인증 사진을 메일로 보내주시기 바랍니다. 보내주신 사진은 사연과 함께 소개될 예정입니다.