

전국 첫 공공배달앱 서로e음

배달서구!!!

5월 1일 본격서비스개시!



1 배달중수수료 NO! 마케팅 비용 NO!

소상공인은 매출액 대비 평균 8% 비용절감
수수료 절감효과(월500만원매출시 40만원)

2 착한 소비도 하고! 알찬 혜택(10 ~ 22%)도 받고!

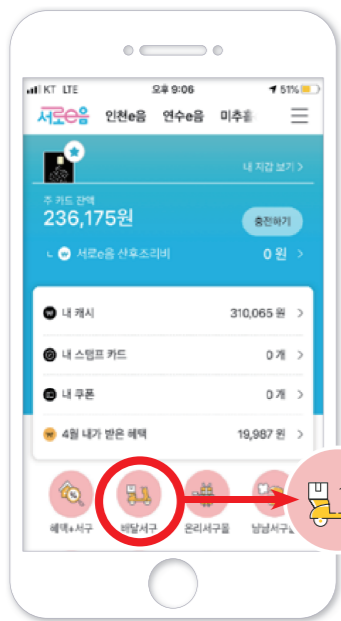
소상공인 부담없는 편리한 서비스를 이용하고,
기본캐시백에 가맹점 할인, 추가캐시백까지!

3 회원가입없이 서로e음으로 바로 사용!

서구지역화폐 서로e음으로 회원가입 없이
손쉽게 이용가능

4 앱에서 내집 앞 배달점포 정보 확인 가능!

점포사진, 주소, 편의시설도 한번에 확인 가능



배달서구 이용하고 이벤트 당첨 행운까지~

- **배달서구 이용인증** : 배달서구로 주문후 서로e음 이벤트 응모시 추첨 캐시 2만원 지급
- **퀴즈이벤트**
 - 가로세로 퀴즈 정답시 추첨 캐시 1만원 지급
 - 초성퀴즈 정답시 추가캐시 1만원

※ 서로e음에서 배달서구를 클릭해주세요



문의 인천광역시 서구 ☎ 032-560-4626-8
고객센터(11:00~23:00) ☎ 1811-9382





5 월 의 소 리

어렸을 적 아픈 배를 쓸어주던 어머니의 다정한 손길이,
 늦은 밤이면 항상 집 앞에서 기다리던 아버지의 든든한 모습이,
 축 처진 어깨를 두드리며 건네주던 선생님의 따뜻한 응원이,
 소중한 사람과의 추억이 새록새록 떠오르는 5월입니다.
 항상 마음속으로는 간직하고 있지만 말로 꺼내지 못했던 말.
 더 늦기 전에 감사하고, 사랑한다고 표현하면서 안아주세요.
 토닥토닥, 마음이 훈훈해지는 5월의 소리가 온 세상에 피어납니다.



‘토닥 토닥’

발행일 2020년 4월 25일
 발행인 인천광역시 서구청장
 편집집행부
 주소 인천 서구 서곶로 307(심곡동)
 전화 032-560-4142
 팩스 032-560-2709
 홈페이지 www.seo.incheon.kr
 편집위원 김기동, 김병섭, 이진호, 오윤석,
 이운형, 조영민, 백영순
 기획·디자인·제작 웨스트코㈜

- 04 서구가 자란다I**
코로나19에 대응하는 서구의 방식
- 06 서구가 자란다II**
전국 첫 공공배달 앱「배달서구」
- 08 시장에 가면**
밝고 활기차게 인천강남시장의 진화
- 12 2호선 타GO**
이번 정류장은 검암역입니다
- 14 서동이가 간다**
아이와 부모가 행복한 서구를 위하여
- 16 서구 특특**
똑똑하게 이사하는 체크 리스트 7가지
- 18 서구 뉴스**
의회·시정뉴스
- 20 동네 한 바퀴**
행정복지센터 소식
- 21 서구TOON**
만화로 보는 서구 주요 뉴스
- 22 생생 서구**
5월의 주요 생활 정보
- 28 서구의 기자들**
학생명예기자단 취재 기사
- 30 독자마당**
서구 신춘문예
- 32 문화 전망대**
우리집 문화달력과 55만 구민 독서 캠페인
- 34 서구를 그리다**
컬러링 이벤트



보다 스마트하게
 즐기는 서구 소식

QR 코드를 스캔하시면
 <그린서구> PDF를 다운로드받거나,
 e-book 형태로 구독하실 수 있습니다.

코로나 19에 대응하는 서구의 방식

코로나19가 전 세계적으로 확산됨에 따라 걱정과 두려움이 커져가고 안전, 생계 등이 위협받고 있습니다. 이에 서구는 구민들의 안전한 생활을 위해 다양한 대응에 나섰습니다.



마스크 '승차 배부'

마스크 승차 배부 실시

3월 28일에서 29일, 서구에 이색적인 풍경이 펼쳐졌습니다. 승용차에 탑승한 채 마스크를 전달 받는 드라이브스루 방식의 배부가 이뤄진 것입니다. 서구는 3월 21일부터 덴탈마스크를 배부했으나, 맞벌이 등의 이유로 평일에 부재중인 세대

이에 주말을 이용하여 '승차 배부'를 실시했습니다. 승차 배부 현장을 찾은 이재현 서구청장도 마스크 배부를 도우면서 구민들에게 코로나19 극복을 위한 응원을 전했습니다. 전국 최초로 운영된 승차 배부는 서구에서 추진 중인 심포 캠페인에 따라 철저히 비대면, 비접촉

방식으로 이뤄졌습니다. 또한 차량 1대가 진입하여 마스크를 받고 나가는 데 3분 정도 소요돼 빠르게 배부할 수 있었습니다. 마스크 배부를 마친 후 구석구석 방역도 실시했습니다.

장난감 대여도 드라이브스루


도담도담 장난감 월드(연희점)에서는 드라이브스루 방식을 활용한 '토요 장난감 대여 서비스'를 실시하고 있습니다. 이는 코로나19 확산으로 도담도담 장난감 월드의 임시 휴관이 장기화되면서 가정양육에 어려움을 겪고 있는 부모들의 부담을 줄이고자 추진한 사업입니다. 대여 서비스는 4월 11일 처음으로 운영됐으며, 이재현 서구청장도 현장을 방문해 장난감 대여를 도우면서 구민들에게 응원의 말을 건네는 등 따뜻한 시간을 함께 했습니다. 인천에서 처음 시행한 '토요 장난감 대여 서비스'는 매주 토요일마다 운영되며, 서구 육아종합지원센터 홈페이지(isscc.or.kr)를 통해 사전예약을 신청해야 이용할 수 있습니다.



드라이브스루 '장난감 대여'


TIP. 슬기로운 집콕 생활을 위한 지침서

코로나19 확산으로 사회적 거리두기가 중요해진 요즘, 집에서 즐길 수 있는 문화생활 및 서비스로 '집콕'하면서 알차게 보내보세요.

 서구평생학습관, '정서안정 재택 학습 프로그램'


서구평생학습관이 코로나19 사태의 장기화로 쌓인 스트레스, 우울감 등을 해소할 수 있는 '정서안정 재택 학습 프로그램'을 개설했습니다. 활동으로는 식물을 재배하는 '식물이 주는 가드닝테라피'와 컬러링북을 색칠하는 '색(色)다른 컬러링 힐링'이 있습니다.

문의 서구평생학습관 ☎ 032-560-0874

 서구립도서관, 다양한 비대면 서비스

코로나19 확산으로 휴관이 길어지면서 서구립도서관이 비대면 서비스를 제공합니다. 홈페이지에서 도서를 신청한 후, 도서관 입구에서 책을 받는 'SG도서대출 예약 서비스'부터 '전자도서 서비스'와 서구청역, 검단사거리역에 설치된 '스마트 도서관 기기 대출 서비스' 등을 이용할 수 있습니다.

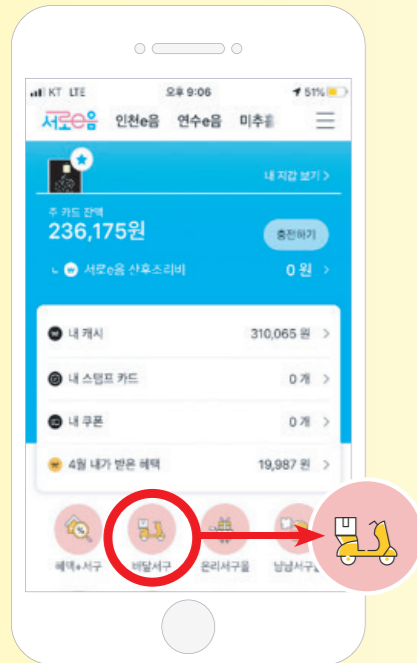
홈페이지 www.isssl.go.kr

 서구 내 노인복지 시설, '내 마음의 콩밭' 프로그램

서구노인복지관, 가좌노인문화센터, 검단노인복지관 등 서구 내 노인복지 시설에서는 코로나19로 야외 활동이 어려워진 노인맞춤돌봄서비스 대상 어르신들에게 콩나물 재배기와 콩을 지급하여, 수확의 기쁨을 맛보며 삶의 활력을 얻을 수 있도록 프로그램을 지원하고 있습니다.

문의 서구노인복지관 ☎ 032-582-4073

5월 1일 본격 부릉부릉 전국 첫 공공배달앱 「배달서구」



별도의 회원가입이 필요 없는 서구 전용 배달 앱 '배달서구'가 5월 1일 본격적인 서비스를 개시합니다. 다양한 혜택을 제공하니 많은 이용 바랍니다.

서로e음
배달서구의 다양한 혜택을 소개합니다.

- 1** 배달중개수수료 NO! 마케팅 비용 NO!
- 소상공인은 매출액 대비 평균 8% 비용 절감
수수료 절감 효과(월 500만 원 매출 시 40만 원)
- 2** 착한 소비도 하고! 알찬 혜택(10~22%)도 받고!
- 소상공인 부담 없는 편리한 서비스를 이용하고,
기본 캐시백에 가맹점 할인, 추가 캐시백까지
- 3** 회원가입 없이 서로e음으로 바로 사용!
- 서구지역화폐 서로e음으로 회원가입 없이 손쉽게 이용 가능
- 4** 앱에서 내 집 앞 배달점포 정보 확인 가능!
- 점포 사진, 주소, 편의 시설도 한번에 확인
- 5** 서구 소상공인도 서구민도 모두 행복!



“착한 소비도 하고 캐시백도 받고 서로e음 시즌2 ‘배달서구’ 많이 이용해주세요!”



무엇이든 물어보세요! 배달서구 Q&A

- 소상공인**
- Q** 소상공인에게는 무슨 혜택이 있나요?
A 소상공인의 50% 이상을 차지하는 음식점이 민간배달 앱을 통해 배달 음식 주문을 받으면 중개수수료, 마케팅 비용 등의 수수료가 소상공인에게 부과됩니다. 이런 수수료 비용을 없애고, 주문하는 구민에게는 더 많은 혜택을 드리기 위해 만들어졌습니다.
- 소비자**
- Q** 소비자에게는 무슨 혜택이 있나요?
A 배달서구에서 혜택플러스 가맹점을 이용하시면 최소 18%에서 최대 22%의 할인 혜택이 있습니다. 할인 혜택이 없는 가맹점을 이용하셔도 기본 캐시백 10%는 지급되오니, 주문 시 꼭 배달서구를 이용해주세요.
- Q** 결제는 어떻게 하나요?
A 손쉽게 주문하셔서 서로e음으로 결제하시면 됩니다. 다른 인천e음 카드로 결제 시 추가 캐시백이 지급되지 않을 수 있으니 참고 바랍니다.



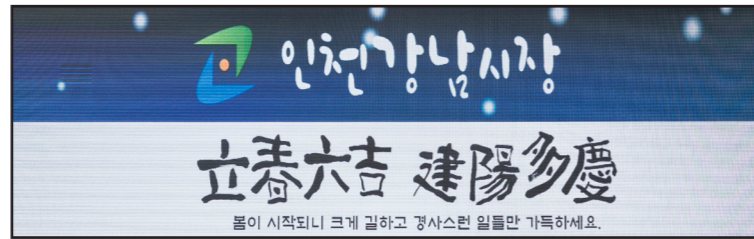
서로e음
배달서구

문 의 인천광역시 서구
☎ 032-560-4626~8
고객센터(11:00~23:00)
☎ 1811-9382

市場

인천강남시장의 진화

밤
고
활
기
차
게



신도시와 원도심의 조화로운 공존, 진정한 균형, 상생을 위해 <그린서구>가 나섰습니다. 화려하진 않지만, 우리 삶 곳곳에 자리하며 푸짐한 정을 느낄 수 있게 하는 재래시장. 그곳의 활성화로 서구는 조화롭게 발전합니다. 오늘 소개할 시장은 계속해서 진화하고자 노력하는 인천강남시장. 이곳에 담긴 맛과 멋, 그리고 상인들의 마음을 소개합니다.

활기차고 즐거운 전통시장

시장에 들어서면 보이는 꿀벌 캐릭터 '벌이'. 열심히 일하는 꿀벌의 이미지가 상인들과 비슷하여 형상화한 인천강남시장의 캐릭터입니다. 그리고 그것을 증명하듯 상인들이 분주하게 움직이고 있습니다. 코로나19로 전통시장이 위축됐지만, 상인들은 밝고 더 힘차게 손님들을 불러 모읍니다. 그리고 이러한 노력으로 시장 곳곳에서 시골벽적 활기를 찾아갑니다.

인천강남시장은 1996년경부터 주변 농가의 농민들이 농산물을 가져와 팔기 시작하면서 자연스럽게 전통시장의 모습을 갖췄습니다. 서구 중심부 주택 밀집 지역에 형성된 시장이기에 도보로 방문하기 수월하며, 근처 주민들이 자주 이용합니다. 인천강남시장은 물건의 신선도는 물론이고, 친절과 정직으로 물건을 사고팔아 고객들에게 신뢰를 주고 있습니다. 시장 안에 먹거리 골목이 자리하고 있어 시장에서 맛볼 수 있는 또 다른 즐거움을 전달합니다.



새롭고 특별한 시장 분위기

대부분의 전통시장이 그러했듯 인천강남시장도 마트 등이 들어서면서 방문하는 사람들이 점차 줄어들었습니다. 많은 점포가 문을 닫았으며, 시장의 분위기는 침울해져 갔습니다. 침체된 전통시장을 살리기 위한 다양한 사업들이 진행됐습니다. 2014년 아케이드 설치를 시작으로 노후하고 열악한 환경을 개선하고, 전통시장의 시설을 현대화하고자 했습니다. 그리고 2016년 골목형 시장 육성사업에 선정되면서 본격적인 변화에 착수했습니다.

2017년 인천시의 '다시 찾고 싶은 전통시장 조성 사업'에 선정된 인천강남시장은 특색 있는 야간 경관을 조성했습니다. 색색의 파노라마 조명과 인천강남시장의 마스코트인 꿀벌을 활용한 조형물 등을 설치해 다채로운 시장 분위기를 만들었습니다. 이를 통해 야시장을 방문한 고객들에게 인천강남시장만의 이색적인 경관을 선사하고, 야간에도 활기 넘치는 환경으로 활성화시켰습니다. 2018년에는 인천강남시장 고객지원센터를 신축하고 불편했던 쇼핑환경을 개선하여 시장의 경쟁력을 높였습니다.



멈추지 않는 인천강남시장의 진화

발전 가능성이 무궁무진한 인천강남시장. 쾌적하고 편리한 시설을 갖췄으며, 원산지 및 가격 등의 표시로 믿음을 주고 있습니다. 또한 상인들의 정과 시장에서 진행되는 다양한 행사로 흥이 가득합니다. 이러한 인천강남시장 이미지를 더욱 밝게 개선하고자 2020년 1월 시장 LED 등 교체공사를 완료했습니다. 이번 사업으로 기존 설치된 보안등을 고효율 LED 등으로 교체하여 조도를 확보하고, 기존 전력량의 약 30%의 에너지를 절감하고자 합니다.

또한, 2018년 문화 관광형 시장 사업의 일환으로 조성되던 LED 경관조명 시설물이 2020년 1월 완공됐습니다. 설치된 시설물은 가로 13m, 세로 2m 규모의 LED 아치형 전광판과 벌집 모양 조형물 등으로 시장에 새로운 볼거리를 제공합니다. 이로써 2년 동안 진행된 육성사업이 마무리됐지만, 올해도 주차장 확충공사, 아케이드 자동개폐기, 화재 알림시설 설치 등 인천강남시장을 위한 새로운 변화가 이뤄질 계획입니다.

검단사거리
마전
완정
독정

이번 정류장이

1207

검암역

Geomam Station

입니다

검바위
아시아드경기장
서구청역
가정
가정중앙시장
석남
서부여성회관
인천좌
가재울
주안국가산단
주안

구민과 떠나는 서구 지하철 투어 3

인천도시철도2호선의 탄생은 서구 구민들의 일상을 한결 편리하게 만들었습니다. 27개의 역사, 그중 16개의 역이 서구를 지납니다. 'Green 서구'를 실현하는 지하철 투어. 자동차 대신 지하철 타고 서구 곳곳을 살펴볼까요?



물길 따라 시원하게 달리는 길

날씨가 따뜻해지면서 굳었던 몸이 사르르 풀리고, 활동하기 좋은 계절이 돌아왔습니다. 가벼운 산책부터 땀을 흘릴 수 있는 운동까지 다양한 야외활동을 즐기고 싶을 때, 쪽 뻗은 길을 달리며 아름다운 경치를 즐길 수 있는 자전거 타기는 어떤가요? 서구에는 잘 정비된 자전거길이 구성되어 있습니다. 많은 자전거도로 중에서도 푸른 하늘 아래 출렁이는 물결이 반짝이고, 이어진 물길을 따라 시원하게 달릴 수 있는 곳이 있습니다. 구민과 함께하는 서구 지하철 투어. 세 번째 역은 검암역입니다. 검암역 1번 출구로 나와 공항철도 쪽으로 약 10분 동안 걷다 보면 아라뱃길과 마주하게 됩니다.

서울 한강과 인천 서해를 잇는 아라뱃길 양옆으로 조성된 자전거길. 아라자전거길은 자전거 라이더들이 자주 찾는 코스입니다. 국토종주 대표 코스인 인천과 부산 노선의 시·종착지이기도 전국 각지에서 몰려와 자전거 여행을 위해 출발하거나 도착합니다. 또한 경사나 단절된 구간이 없어 초보자와 어린아이들도 쉽게 도전할 수 있습니다. 자전거가 없을 경우에는 자전거 대여소가 있으니 이용해 보는 것도 좋습니다.

다채로운 즐길거리가 가득한 터

아라뱃길에 왔다면 아름다운 전망을 만날 수 있는 '시천가람터'도 방문해야 합니다. 아라뱃길 수향 3경인 시천가람터는 수변을 중심으로 조성된 워터프런트 공간으로 다양각색의 시설들이 조성되어 있습니다. 특히 아라뱃길을 지나는 다리에 전망대가 자리합니다. 시천교 남측 전망대로 투명한 엘리베이터를 타고 오르면 탁 트인 아라뱃길의 전경이 눈앞에 펼쳐집니다. 또한 시천교를 따라 걸으면 반대쪽으로 이동할 수 있습니다.

재밌는 조형물과 놀이터, 공원, 가족소풍마당, 푸드트럭 등이 있어 아이들과 함께 시간을 보내기에도 좋습니다. 벤치와 정자 등에서는 주변 경관을 둘러보며 여유로운 시간을 보낼 수 있습니다. 한쪽에 꾸며진 수상무대에서는 행사, 공연 등 다양한 이벤트를 진행되기도 합니다. 활짝 핀 벚꽃들로 가득한 인천아라뱃꽃길과 단풍으로 물든 산책길 등도 유명합니다.



검암역

주소 인천 서구 검바위로 4
이용정보 상대식 승강장, 화장실(개찰구 밖), 반대편 횡단 가능
편의시설 전동휠체어 충전설비, 장애인 화장실, 물품 보관함, 휴대폰 충전설비, 자전거 보관소, 수유실 등
안전시설 공기 호흡기, 비상 사다리, 소화기, 제세동기, 비상콜폰
빠른 환승정보 공항철도[청라국제도시 방면 2-2, 6-4 / 계양 방면 2-2, 6-4]
문의 ☎ 032-451-4307



아라뱃길 '시천가람터'

주소 인천 서구 시천동 163-12
가는 길 검암역 1번 출구에서 도보 10분
문의 ☎ 1899-3650



자전거 대여소

주소 인천 서구 시천동 163-12
이용시간 평일(11:00 ~ 18:00) / 주말(10:00 ~ 19:00)
* 매주 월요일 휴무



이용안내	자전거	1시간
	1인용	5천 원
	하이브리드	6천 원
	2인용	8천 원
	트레일러 추가	8천 원

문의 ☎ 031-999-7878



행복한 아이와 부모가 서구를 위하여

2020년 <그린서구>에서 서구 블로그와 연계한 블로그 뉴스 '서동이가 간다'를 연재합니다. 다양한 정보를 구민들에게 알리기 위해 발로 뛰는 블로그 기자들의 생생한 이야기를 통해 살기 좋은 도시로 성장하고 있는 서구의 이야기를 살펴보려 합니다. 이번 이야기는 서구의 출산·육아 정책입니다.

※ 해당 기사는 서구 블로그(blog.naver.com/iseogu)를 통해 자세하게 확인할 수 있습니다.



아이를 낳고, 키우기 좋은 도시 '서구'입니다!



2019년 통계청은 초저출산의 영향으로 우리나라의 생산 가능인구(15 ~ 64세)가 줄어드는 '인구 절벽' 시점이 3년이나 앞당겨질 전망이라고 밝혔습니다. 또한 2018년 합계출산율이 0.98%로 OECD 회원국 중 최초로 '출산율 1명 대 미만' 국가가 됐습니다. 이에 서구는 사회문제로 대두되는 저출산 문제를 해결하고자 다양한 출산·육아 정책을 운영하고 있습니다.



맞벌이하는 부부가 많아지는 요즘, 아빠의 육아휴직에 대한 관심이 높아지고 있습니다. 하지만 직장의 눈치도 보게 되고, 막상 쉬려고 하더라도 수입이 줄어들어 고민하게 됩니다. 서구가 조금이라도 아빠들의 부담을 덜어 주고자 육아휴직 장려금 지원 사업을 시행하고 있습니다.

한 생명이 태어나는 것은 너무나도 기쁘고 행복하지만, 출산에 따라 필수적으로 구매해야 하는 출산용품비는 부담됩니다. 특히 소득이 적거나 한부모 가족에게는 더 크게 다가옵니다. 서구는 저소득층 및 한부모 가족 등을 대상으로 출산축하용품비 30만 원을 서로e음으로 지급하고 있습니다.

출산·육아 정책안내



그 밖에도 출산·입양 축하금, 산후조리비 지원 사업도 실시하고 있습니다. 서구의 출산·육아 정책을 확인하고, 다양한 혜택을 받으시길 바랍니다.

아이 낳기 좋고 양육하기 쉬운 서구가 되기 위해 노력하겠습니다!

체크목록 7가지

이사의 계절이 돌아왔습니다. 새로운 보금자리를 찾는 건 마음이 설레지만, 이사업체 선정부터 이삿짐 정리와 공과금 계산까지 해결해야 할 것은 산더미입니다. 그래서 준비한 똑똑하게 이사하기 위한 리스트. 아래의 항목을 하나씩 체크하면서 완벽한 이사를 준비해보아요.

※ 코로나19로 어르신 인터뷰 지면이 본 기사로 대체되었으니, 구민분들의 양해 부탁드립니다.



1 우편물 주소 및 금융 주소 옮기기

금융기관에서 보내는 고지서나 각종 우편물 등의 주소를 수정하는 것이 번거로우셨나요? 이제 손쉽게 해결 가능합니다. 다양한 금융 서비스의 주소는 한국신용정보원 홈페이지에서 한꺼번에 변경할 수 있습니다. 또한 우편물은 우체국 홈페이지에서 주거이전 서비스를 신청하면 됩니다.

- 한국신용정보원 ④ www.kcredit.or.kr
- 우체국 ④ www.epost.go.kr

3 가스시설 막음조치

이사 3일 전에는 가스시설에 대한 막음조치를 신청해야 합니다. 특히 안전과 직결된 만큼 잊지 말아야 합니다. 도시가스는 지역 관리소에 접수하며, LPG가스를 이용했다면 가스 판매점이나 가스 전문시공사를 통해 진행할 수 있습니다.

2 폐가구·폐가전 제품 처리하기

가구나 가전은 대형 폐기물 스티커를 구입하여 부착해야 합니다. 스티커 가격은 규격에 따라 다른데, 맞지 않은 스티커가 붙어 있으면 수거되지 않을 수 있으니 유의해야 합니다. 다른 방법으로는 구청 홈페이지에 접속해 폐기물 배출 금액을 결제하고 납부증을 붙이는 것입니다. 또한 폐가전일 경우 무상방문 수거 서비스가 운영되니, 품목을 확인 후 신청하면 비용을 절감할 수 있습니다.

- 폐가전 무상방문 수거 서비스
④ www.15990903.or.kr ☎ 1599-0903

4 공과금 정산하기

도시가스 해당 지역 도시가스 고객센터로 연락해서 퇴거를 접수하면, 도시가스 막음 조치와 함께 요금을 결제할 수 있습니다.

수도 지역별 상수도사업본부 고객센터로 전화하여 수도계량기 넘버와 검침 숫자를 통해 요금 정산이 가능합니다.

전기 한국전력공사 고객센터에 연락하면 당일까지의 전기 요금을 확인 및 납부할 수 있습니다.

6 전입신고 및 확정일자 받기

이사가 끝난 뒤 가장 중요한 한 가지를 잊으면 안 됩니다. 바로 전입신고와 확정일자를 받는 것입니다. 전입신고는 새로운 거주지로 이사하면서 거주하고 있음을 신고하는 것이고, 확정일자는 언제부터 살기 시작했는지 공식적으로 서류에 등재하는 것입니다. 이것이 중요한 이유는 세입자가 보증금을 보호받을 수 있도록 법적 효력을 갖게 되기 때문입니다. 신청하는 방법은 동 행정복지센터를 방문하거나 정부24를 통해 온라인으로 신청할 수 있습니다.

TIP. 나에게 맞는 이사 종류는?

- **포장이사** 업체가 처음부터 끝까지 다 해주는 것으로 짐 포장, 운송, 정리, 청소 등의 서비스를 이사 업체가 제공합니다. 짐이 많을 경우나 편리하게 이사하고 싶을 때 추천합니다.
- **반포장이사** 작은 짐은 본인이 포장해 정리하고, 큰 짐은 업체가 처리해주는 서비스입니다. 업체마다 구성과 가격이 달라 꼼꼼히 알아보고 진행하는 것이 좋습니다.
- **일반이사** 원룸 등 이삿짐이 별로 없거나 비용을 절약하고자 하는 사람들이 많이 이용합니다. 이사업체가 운송만 담당하고 본인이 짐 포장과 정리를 직접 해야 하기 때문에 상대적으로 저렴한 편입니다.
- **보관이사** 이삿짐을 일정 기간 보관 비용을 내고 맡긴 다음 원하는 날짜에 다시 반출하는 이사 서비스입니다. 나가는 날짜가 입주하는 날짜보다 빠른 경우에 이용할 수 있습니다.

5 장기수선충당금 확인하기

혹시 ‘장기수선충당금’이 무엇인지 아시나요? 아파트, 오피스텔 등에서 노후를 대비하여 주요 시설물을 보수하거나 교체하기 위해 일정 금액을 적립하는 관리비입니다. 장기수선충당금은 세입자가 아닌 집 소유주가 내는 것이 원칙이기 때문에 세입자는 이사하게 되면 이 금액을 돌려받을 수 있습니다. 주로 관리비에 포함되어 있으니 꼭 확인하시길 바랍니다.

7 남은 종량제 봉투 활용하기

타 지역으로 이사할 경우, 종량제 봉투는 어떻게 처리했나요? 이제 남은 종량제 봉투도 사용할 수 있습니다. 전입신고를 하고 난 뒤, 동 행정복지센터에 ‘전입 확인 스티커’를 요청하면 됩니다. 이를 종량제 봉투에 부착하면 사용할 수 있습니다. 다만 무분별한 사용 방지를 위해 남은 수량을 직접 확인하고 배부되니, 방문 시에 종량제 봉투를 꼭 챙겨가야 합니다.

의회뉴스

인천광역시 서구의회 4월 20일부터 10일간 일정으로 개최



- 2019년도 행정사무감사 조치결과 보고, 2020년도 일반 및 기타특별회계 제1회 추가경정 세입·세출예산안, 조례안 심의 등 진행

인천광역시 서구의회가 제236회 인천광역시 서구의회 임시회를 4월 20일부터 4월 29일까지 총 10일간의 일정으로 개최했다.

먼저 4월 20일 제1차 본회의에서 '2020년도 일반 및 기타특별회계 제1회 추가경정 세입·세출예산안 제안설명', '예산결산특별위원회 구성 결의안' 등을 시작으로 4월 21일부터 6일간 '2019년도 행정사무감사 조치결과' 보고를 실시했다.

이어서 4월 27일에는 상임위원회별로 '2020년도 일반 및 기타특별회계 제1회 추가경정 세입·세출예산안'을 심사하고 28일에는 조례안과 동의안 등을 심사하는 일정으로 진행됐다.

4월 29일 제2차 본회의에서는 상임위원회에서 예비심사한 예산안 및 조례안 등을 최종 의결하는 것으로 10일간의 임시회 일정을 마무리했다.

서구의회 송춘규 의장은 "코로나19 사태와 국회의원 선거 업무 등 열악한 환경과 격무에도 이번 임시회가 잘 마무리될 수 있도록 협조해 주신 분들께 감사드리며, 주민 생활 안정과 지역 경제 회복이 시급한 상황을 고려해 이번 제1회 추경 예산이 신속하게 집행될 수 있도록 노력하여 주실 것을 당부드린다."고 밝혔다.

의회사무국 의사팀 ☎ 032-560-5863



시정뉴스

가정·석남동 도시재생뉴딜사업 본격화



인천시는 경인고속도로(현 인천대로) 주변지역에 진행 중인 '50년을 돌아온, 사람의 길' 도시재생뉴딜사업을 본격적으로 추진한다.

이에 따라 옛 경인고속도로 주변, 서구 가정동과 석남동 일대 21만3,392㎡의 도시재생뉴딜사업이 진행된다. 인천시와 서구, LH공사 인천지역본부는 시청에서 '석남어울림센터와 거북이기지 공동사업시행 기본협약'을 체결했다. 석남어울림센터에는 194억 원을 투입해 복합문화시설과 행복주택을 조성하며, 거북이기지에는 144억 원을 투입해 창업보육센터와 창업지원 주택 등을 조성할 계획이다.

시 고속도로재생과 ☎ 032-440-4156

'캠프마켓'에 음악창작소 조성



인천시가 문화체육관광부가 공모한 '2020년 지역기반형 음악창작소 조성 공모사업'에 최종 선정되었다. 이에 따라 시는 부평미군기지 반환지역인 '캠프마켓'에 지역 음악인의 자생력을 강화할 수 있는 음악창작소를 조성할 계획이다. 캠프마켓이 있는 부평은 1950년에서 1960년대에 주한미군 군수지원사령부(에스컴)를 중심으로 20 ~ 30개의 클럽이 운영될 정도로 국내 밴드 음악의 중심지였다.

시는 내년까지 국비 10억 원과 시비 22억 원 등 32억 원을 들여 부평구 산곡동 캠프마켓에 음악창작소를 조성할 예정이다. 음악창작소는 녹음실·편집실, 콘서트·쇼케이스 개최를 위한 공연장, 음악 세미나실, 연습실, 창작 협업을 위한 커뮤니티룸 등의 시설을 갖추게 된다.

시 문화예술과 ☎ 032-440-4018

온라인을 통한 코로나19 극복 콘텐츠 서비스



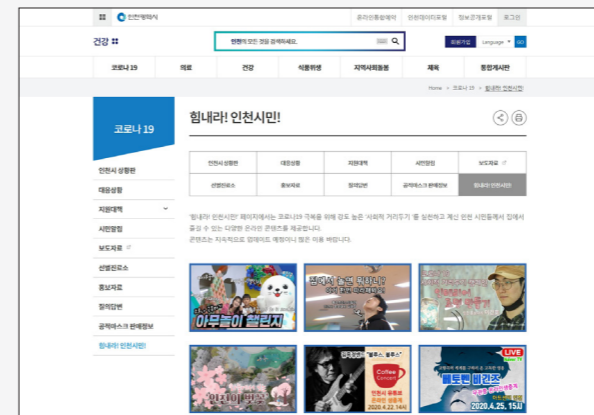
인천시는 학교 개학 연기 등 코로나19 장기화로 실내 활동 시간이 길어진 시민들을 위해 가정에서 온라인으로 즐길 수 있는 다양한 콘텐츠를 직접 제작해 '코로나19, 힘내라 인천시민!'이란 이름의 온라인 콘텐츠 서비스를 제공하고 있다.

온라인 콘텐츠는 검단선사박물관 온라인 3D 박물관, 공연 하이라이트 VOD 서비스 등 현장을 찾지 않고도 안방에서 즐길 수 있는 온라인 서비스 정보, 손 소독제·비누 등 코로나19 극복을 위해 필요한 물품을 손쉽게 직접 만드는 DIY 영상, 집안에서 즐길 수 있는 놀이와 홈트레이닝 등을 소개하는 영상과 카드뉴스 등으로 구성되어 있다. 또 인천시 홍보대사 '필근아소극장팀'이 코로나19 관련 정보와 웃음을 담아 만든 코믹영상도 제공한다. 콘텐츠는 시 홈페이지, 공식 유튜브, SNS채널 등을 통해 즐길 수 있다.

※ 콘텐츠 홈페이지

www.incheon.go.kr/health/HE020415

시 소통기획담당관실 ☎ 032-440-3033



코로나19 자가격리자 경찰합동 불시점검



인천시는 코로나19 자가격리자를 대상으로 인천 경찰청 협업 체계를 통해 촘촘한 다중감시 모니터링 체계를 구축한다.

4월 7일 기준 인천시 자가격리자는 2,775명으로, 1:1 전담공무원을 매칭해 「자가격리자 안전보호업」 및 유선으로 건강진단, 자가격리 상황을 꼼꼼히 관리하고 있다. 또 지리정보시스템(GIS) 통합 상황판을 활용하여 이탈 여부를 24시간 실시간 모니터링하고 있다.

그러나 최근 자가격리자의 시내 활보 등이 사회적 물의를 일으키는 사례가 전국적으로 발생함에 따라 시는 군·구, 관할 경찰서 합동점검반을 편성해 무작위로 선정한 자가격리자를 불시에 현장 방문하는 강화책을 마련했다. 자가격리자가 정당한 사유 없이 무단이탈한 때에는 무관용 원칙을 적용해 즉시 고발하며, 긴급재난지원금 및 생활지원비 대상에서 원천 배제한다. 자가격리 위반 시에는 「감염병예방법」에 따라 1년 이하 징역, 1천만 원 이하 벌금에 처해질 수 있으며, 추가 확진환자 발생 시 과실 치상 등 혐의로 형사고발, 방역비용·영업손실 등에 대한 손해배상 청구 등 엄중 조치한다.

시 사회재난과 ☎ 032-440-1842

행정복지센터 소식



연희동 2020. 4. 20



석남3동 2020. 4. 7



신현원창동 2020. 4. 10



불로대곡동 2020. 4. 2



청라3동 2020. 4. 8



가좌4동 2020. 4. 17



만화로 보는 서구 주요 뉴스



올바른 주차질서 확립으로 안전하게!

불법 주·정차 단속알림서비스
주·정차 고정형 CCTV 단속지역에 주·정차했을 경우 운전자에게 단속지역임을 알리는 서비스인 '불법 주·정차 단속알림서비스'를 제공하고 있습니다.



누구나 이용할 수 있는 공원 환경 조성!

현무체육공원, 장애물 없는 생활환경(BF) '우수'
현무체육공원이 노인, 장애인, 임산부 등이 불편을 느끼지 않고 안전하게 이용할 수 있는 장애물 없는 생활환경(Barrier Free) 인증에서 '우수' 등급을 받았습니다.



깨끗하고 맑은 서구 하천을 위한 걸음!

하천에 한강원수 공급, 악취 해결·생태하천 조성
올해 7월부터 심곡천과 공촌천의 하천 유지용수로 한강원수를 공급하여, 수질 개선 및 악취를 해소하고 생태하천으로 탈바꿈시킬 계획입니다.



중소기업의 해외 진출과 수출 경쟁력 향상!

중소기업 외국어 통·번역 서비스 지원
해외 판로개척 및 수출업무 추진 중 통·번역에 어려움을 겪고 있는 관내 중소기업에게 외국어 통·번역 지원 사업을 시행하고 있습니다.

더 자세한 내용을 알고 싶다면!

불법주·정차 단속알림서비스	악취 해결 및 생태하천 조성	장애물 없는 생활환경(BF) '우수' 인증	외국어 통·번역 서비스

보건복지

복지정책과

우리 주변에 어려운 이웃을 찾아서 알려주세요!

어려운 이웃이란?

경제적 어려움이나 건강문제, 사회적 고립 등으로 인해 도움이 필요한 가구

- 실직, 휴·폐업 등에 따른 생계곤란 가구
- 쪽방, 고시원, 여인숙 등에 거주하는 주거취약 가구
- 자살 등 가족의 사망으로 인한 유가족
- 중대한 질병, 장애 등 건강 문제로 도움이 필요한 가구
- 코로나19에 따른 생계곤란 가구
- 혼자 사는 돌봄 필요한 가구 등

누가 요청해야 하나요?

도움이 필요한 당사자 또는 이웃 등

어떤 지원을 받을 수 있나요?

도움이 필요한 대상자에게 복지상담, 긴급지원 등 공적급여 지원, 민간서비스 연계 등 다양한 복지서비스를 제공합니다.

어디로 알려야 하나요?

- 보건복지콜센터(☎ 129)
- 복지로(www.bokjiro.go.kr → 도움신청하기)
- 서구청 또는 가까운 동 행정복지센터
- 카카오톡 플러스친구 '명예사회복지공무원'(채널 추가 → 1:1 채팅 신고)

문의 복지정책과 희망복지지원팀

☎ 032-560-5884

이동행복과

맞춤형 아이돌봄서비스 이용가정 모집

아이돌봄서비스는 만 12세 이하 아동을 대상으로 양육공백이 생긴 가정에 아이돌보미가 찾아가 안전하게 아이를 돌보는 정부서비스입니다.

서비스종류

구분	연령	요금	서비스 제공범위
영아종일제	만 3개월 ~ 36개월	9,890원	이유식 먹이기, 젖병 소독, 기저귀 갈기 등
시간제	만 3개월 ~ 12세	9,890원(일반형) 12,860원(종합형)	일반형 : 학교·보육시설 등·하원, 놀이 활동, 입시보육, 준비된 식사 및 간식 행거주기 등 종합형 : 일반형 + 아동과 관련된 가사(세탁물, 청소, 설거지 등)
질병감염 아동지원	만 3개월 ~ 12세	11,860원	질병 아동의 병원 이용 동행 및 재가 돌봄 서비스

※ 요금은 가구별 소득수준, 아동 출생연도에 따라 차등 적용됩니다. 자세한 내용은 아이돌봄서비스 홈페이지(www.idolbom.go.kr)를 참고해주시기 바랍니다.

신청방법

- 아동의 주민등록상 주소지 동 행정복지센터 방문
- 맞벌이 가정 중 직장가입자, 「한부모가족지원법」에 의해 등록된 한부모가구 중 직장가입자는 복지로(www.bokjiro.go.kr)에서 신청가능

문의 거주지 동 행정복지센터
서구건강가정·다문화가족지원센터
☎ 032-569-1548

아동돌봄쿠폰 지급 안내

코로나19 확산에 따라 방역·위생용품 구매 비용 증가, 긴급 돌봄 발생 등으로 경제적으로 어려움을 겪고 있는 아동양육 가구에게 한시적으로 전자상품권(아동돌봄쿠폰)을 지급하여 아동 양육에 따른 경제적 부담 경감 및 지역경제 활성화를 도모하고자 합니다.

지원대상

- 2020년 3월 기준, 만 7세 미만('13년 4월생부터 '20년 3월생)에 해당하고 아동수당을 수급받은 아동
- '20년 3월생으로 출생일 후 60일 이내에 아동수당을 신청하여 3월분부터 아동수당을 수급하게 된 아동

지원내용 아동 1인당 40만 원 상당의 *전자상품권(돌봄포인트)

* 전자상품권 : 아이행복카드(보육료 등), 국민행복카드 (임신·출산 진료비 등)에 돌봄포인트 지급

신청방법

별도 신청 불필요(지원대상인 경우 4월 3일부터 개별 문자안내)

사용방법

돌봄포인트 지급 후 즉시 사용 가능
인천광역시 내 *사용가능한 업종에서 카드를 사용한 경우 지급된 돌봄포인트 자동 차감(문자로 잔여 포인트 안내)

* 사용가능한 업종 : 백화점, 대형마트, 온라인쇼핑몰, 유흥업소 등 일부 매장을 제외한 업소

문의 아동행복과 아동지원팀

☎ 032- 560-4424

건강증진과

2020년 한의약 난임치료 지원 신청 안내

서구보건소에서는 난임부부의 경제적 부담 경감과 희망하는 자녀를 갖도록 한의약 난임치료를 지원합니다.

지원대상 인천 서구 관내 난임여성 25명(사실혼 포함)

대상자 선정

한의학사회와 권역 난임·우울증상담센터 직원 등으로 구성된 위원회에서 선정

지원내용 3개월간 한약재 지원(120만 원/1인)

- 필요시 침구 치료는 본인 부담
- 관내 한의약 난임치료 가능 지정한의원(9개소)

지원장소 서구보건소 3층 모자보건팀

구비서류 난임진단서 원본, 난임검사결과지, 정액검사결과지 각 1부 등

문의 건강증진과 모자보건팀

☎ 032-560-0825

지역보건과

정신건강 상담 운영 안내

서구정신건강복지센터에서는 겨울철 낮은 비율을 유지하다 봄철 증가하는 자살 고위험군을 발굴하고 코로나19 관련 불안, 우울, 스트레스 등의 심리적 문제 해결을 위하여 심리상담을 진행합니다.

대상 지역주민 누구나

내용

- 서구정신건강복지센터 홈페이지(ismhc.co.kr)에서 정신건강 자가검진 및 온라인 상담 가능
- 코로나19로 인한 우울, 불안, 스트레스 등에 대한 전화상담
- 자살 고위험군 발굴, 상담, 사례관리 지원
※ 현재 코로나19로 인해 전화 상담만 실시하고 있습니다.

상담신청

- 서구정신건강복지센터(평일, 9시 ~ 18시)

☎ 032-560-5006

- 24시간 자살상담전화

☎1393

- 24시간 정신건강 위기 상담전화

☎1577-0199

- 카카오톡 플러스채널 추가 시

카카오톡으로 상담예약 가능

(카카오톡 검색창에 인천서구정신건강복지센터 입력)

문의 지역보건과 정신건강팀

☎ 032-560-5918



보건행정과

말라리아 발생 예방을 위한 방역 안내

서구보건소에서 말라리아 발생 예방을 위해 2020년 하절기 소독 업무대행 사업을 실시합니다.

주간 분무소독 안내

기간 2020년 5월 25일 ~ 9월 26일(예정)

방법 및 시간 차량을 이용한 분무소독(6:00 ~ 9:00)

소독구역 서구 관내 12개 구역으로 분할하여 순환 운행

내용

- 방역차량을 이용한 오전 분무 소독 실시
- 전문 소독업체를 통한 말라리아 모기 방제를 위한 집중 방역
- 취약지역에 대한 중점적 방역소독 실시

* 말라리아를 예방하기 위해서 흡혈이 끝나고 휴식 시간인 오전 6시에서 8시 사이에 모기 방제를 위한 집중 방역을 실시합니다. 그러나 무엇보다 모기에 물리지 않는 것이 더욱 중요하므로 야간에는 가급적 외출을 자제하고, 부득이 외출할 때에는 긴 소매 상의와 긴 바지를 입어 노출 부위를 줄여야 합니다.

문의 보건행정과 질병예방팀

☎ 032-560-5033

구립장애인직업재활시설

구립장애인직업재활시설 훈련장애인 모집

모집기간 2020년 연중 상시모집

모집대상

- 장애인복지법 시행규칙 제4조에 의거 장애인으로 등록하고 복지카드를 발급받은 사람
- 만 18세 이상 60세 미만으로 인천광역시 서구에 주소를 두고 거주 중인 사람
- 장애유형 발달장애인(지적, 자폐성)

훈련시간 주 5일 훈련 (9:00 ~ 16:00)

훈련내용

- 직업준비, 직무훈련, 임가공 작업
- 일상생활훈련, 개인위생교육
- 지역사회 이용, 건강관리 등

장소 구립장애인직업재활시설(인천 서구 마중1로 12)

훈련비 월 20만 원 지급

접수방법 우편 및 방문접수

※ 통근버스 운영(구립장애인직업재활시설 ↔ 검단오류역)

※ 인천서구시설관리공단 홈페이지(www.issi.or.kr)

공지사항 참조

문의 구립장애인직업재활시설

☎ 032-569-7452

일자리

인천서부 고용복지플러스센터

구직촉진수당 지급 관련 안내

적용대상 2020년 취업성공패키지 지원사업에 참여한 중위소득 60% 이하의 저소득층 중 취업성공패키지 3단계에서 구직활동 중인 자

* 생계급여 수급자 제외, 자치단체 등에서 직·간접적 구직활동을 지원하는 수당을 지급받는 경우 동일 기간에 중복 수급 불가

지급금액 매월 50만 원 지급(최대 3개월간 150만 원 한도)

* 예외 : 만 65세 이상의 경우 기초연금을 수급받는 점을 감안하여 월 20만 원(최대 3개월) 지원

지급절차 취업성공패키지 3단계 진입 후 상호의무협약 체결 및 구직활동계획을 수립하고 월 2회 구직활동 이행

신청방법 취업성공패키지 홈페이지(www.work.go.kr/pkg/succ.idindex.do)에서 신청 또는 인천서부 고용복지플러스센터

취업성공패키지팀 방문신청

취업성공패키지 참여 신청 구비서류

① 가족관계증명원 ② 신분증 ③ 건강보험료 자격확인서 ④ 최근 3개월간 건강보험료 납부확인원

문의 인천서부 고용복지플러스센터 취업성공패키지팀

☎ 032-540-2007 ~ 9



사회적경제일자리과

신중년 사회공헌사업 참여자 및 참여기관 모집

모집기간 2020년 3월 ~ 모집완료 시까지

모집인원 40명

자격요건

참 여 자 만 50세 ~ 만 70세 미만 미취업자로 해당 분야 경력 3년 이상 또는 국가기술자격, 국가전문자격, 국가공인민간 자격증 소지자, 국가미공인 민간자격 및 관련 교육훈련 (30시간 이상) 이수자

참여기관 비영리법인 및 단체, (예비)사회적기업, 사회적협동조합, 공익법인, 공공기관, 행정기관 등

지원내용

참 여 자 참여수당 시간당 2천 원, 1일 4시간 이상 활동 시 일비 9천 원(교통비 3천 원, 식비 6천 원) 지급

※ 1일 4시간 미만 활동 시 식비 미지급

참여기관 사회공헌 참여자 인력지원 ※ 별도의 기관 지원금 없음

모집분야 경영전략, 마케팅홍보, 인사노무, 재무회계금융, 외국어, 사회서비스, IT정보화, 법률/법무, 문화예술, 행정지원, 교육연구, 상담멘토링, 기타

제출서류

참 여 자 참여자신청서 1부, 경력증명서 또는 자격증사본 1부

참여기관 참여기관신청서 1부, 기관증빙서류(법인설립허가증, 비영리민간단체증, 사회적기업인증서 등) 1부

접수방법 일타와 사람들 방문 및 이메일(schw2014n@wpp.or.kr)

문의 사회적협동조합 일타와 사람들

☎ 032-710-7854

신중년 경력형 일자리 사업 참여자 모집

모집기간 2020년 4월 20일 ~ 5월 8일

모집인원 5명

신청자격 공고일 현재 서구에 주민등록이 된 만 50세 이상 70세 미만 사업별 해당 분야 경력요건 충족자

모집분야 및 자격요건

사업명	사업내용	모집인원	경력요건
아동·청소년 다이아몬드 치아 만들기 사업	아동·청소년 대상 구강보건교육 등 구강보건 서비스 제공	1명	치과위생사 면허증 보유자
check check! 건강사각지대 찾아가는 건강상담실 운영	다중이용시설 대상 건강상담 등 찾아가는 건강서비스 제공	1명	간호사 자격증 소지자
찾아가는 건강생활실천 코디네이터 사업	경로당, 어린이집 등 찾아가는 운동 프로그램 운영	1명	생활체육지도사 2급 이상 자격증 소지자로 운동지도 관련 5년 이상 경력자

제출서류

- 신청서 및 개인정보 수집·이용·제공에 관한 동의서 (홈페이지 게시 및 접수처 비치)

- 전문경력 기술서(홈페이지 게시 및 접수처 비치)

- 자격·경력 증빙자료

- 주민등록증 등 신청자 본인을 확인할 수 있는 증명자료

접수방법 방문 또는 이메일 접수

문의 사회적경제일자리과 일자리정책팀

☎ 032-560-0862

사회적경제일자리과

구인정보

	업체명	근무지	모집직종	근무시간	급여
1	예랑어린이집	원당동	주방 조리사(자격증, 면허증 필수)	8:20 ~ 14:20	월 137
2	에이치제이특수철강	가좌동	cnc머시닝, mct조작 및 관리자 경력 5년 이상 필수	8:30 ~ 17:30	연 4,500
3	자연푸드	오류동	품질관리, HACCP, 노무, 매입관리 경력 2년 이상 필수	8:30 ~ 18:00	월 240
4	기가트론	석남동	PCB생산직	주야 2교대	시 8,530
5	아이원오토	오류동	자동차 엔진 분해 작업	9:00 ~ 18:00	월 175
6	코코팜	대곡동	기계실 엔지니어(조작 및 수리) 경력 3년 이상 필수	9:00 ~ 18:00	연 4,000
7	장형기업	오류동	골재 라인 선별 작업	주야 2교대	월 320
8	홍영테크	석남동	CNC선반 프로그램 조작 경력 10년 이상 필수	8:30 ~ 17:30	연 3,600
9	초원주간보호센터	청라동	간호조무사 경력 2년 이상, 운전 필수	9:00 ~ 18:00	월 180
10	선우철강	검암동	철근가공 및 출하검수	9:00 ~ 18:00	연 3,000

*업체 사정에 따라 시간외 근무가 있을 수 있습니다.

*상기 구인정보는 4월 16일자로 접수된 정보이며 이미 마감된 사업장이 있을 수 있습니다.

문의 사회적경제일자리과 일자리지원팀

☎ 032-560-5809

지역·산업 맞춤형 일자리창출 지원사업 교육생 모집(국비 지원)

과정명	모집인원	일정	접수마감	교육내용	모집대상	비 용	접수방법	문의
호텔객실 관리자	20명	5월 11일 ~ 6월 19일(월~금) 14:00 ~ 18:00	5월 7일	호텔종사자 전문교육, 호텔객실관리 이론 및 실기, 호텔현장실습, 취업대비교육	취업을 원하는 실업 여성(고용보험 미가입자, 사업자등록증 미소지자)관련 학과 졸업생 및 관련 경력자는 선발 면접 시 가산점 부여	교육비 전액 지원	주민등록등본 1통, 사진 1장 지참 후 반드시 방문만 가능	인천서부여성인력개발센터
사회적기업 행정인력 양성과정	20명	5월 8일 ~ 6월 25일(월~금) 9:10 ~ 13:00	5월 6일	사회적경제의 이해 및 행정실무, 사회적기업 회계실무(전산회계), 취업대비교육	(인천 서구청, 고용노동부 100% 지원)			☎ 032-577-6091 ~ 2

*교육 수료 후 전문취업설계사를 연계하여 관련분야로 취업알선 및 사후상담 실시

서구 청년참여단(네트워크) 모집

서구는 청년의 구성 참여, 청년을 위한 정책 개발 및 자립기반 형성 등에 필요한 사항을 발굴하기 위하여 청년참여단(네트워크)을 모집 합니다.

모집기간 2020년 4월 29일 ~ 5월 22일

모집대상 공고일 현재 만 19세 이상 39세 이하

청년으로 아래 조건 중 하나에 해당하는 자

- 서구에 주민등록을 둔 청년

- 서구 소재 학교 또는 직장에 다니고 있는 청년

- 서구 소재 청년단체 등에서 활동하는 청년

모집인원 30명 이내

신청방법 방문 또는 leeje137@korea.kr 제출

신청서류 지원서, 자기소개서, 개인정보제공동의서 등

*신청서식은 서구청 홈페이지(공시/공고) 검색 후 활용

선 발 서류심사를 통해 선발

결과발표 2020년 6월 19일

임 기 2020년 7월 1일 ~ 2022년 6월 30일

활동내용

- 청년문제 및 청년정책과 관련한 의제 발굴·제안

- 청년의 의견을 수렴하여 지역 실정에 맞는 아이디어 제시

문의 사회적경제일자리과 청년지원팀

☎ 032-560-0883

생활정보

자원순환과

재활용전용봉투 및 무색투명비닐 사용 안내

- ※ 재활용품을 반드시 속이 비치는 재활용전용봉투 및 무색투명비닐에 묶어서 배출해야 하는 이유
- ① 개개인의 올바른 재활용 분리배출이 깨끗한 환경을 만듭니다.
- ② 재활용이 되지 않은 폐기물 등 무단투기 사례를 줄일 수 있습니다.
- ③ 수거하는 환경미화원의 부상을 예방할 수 있습니다.

재활용전용봉투 배부 안내

대상 서구 전체(자체 계약을 통해 재활용을 처리하는 아파트 및 상가 제외)
배부장소 각 동 행정복지센터(신분증 지참)
계도기간 2020년 5월 31일까지
 (적발 시 계도스티커 부착 및 수거지연)
 * 6월부터는 재활용 전용봉투 및 무색투명비닐로 배출하지 않으면 수거 중단
문의 자원순환과 재활용팀
 ☎ 032-560-4637

검단선사박물관

검단선사박물관 주말교육 운영 안내

교육명	돌레돌레 식물탐험대	굴러라! 방방 박물관
일시	2020년 5월 16일(토)	
시간	10:00 ~ 12:00	14:00 ~ 16:00
내용	인류와 함께해온 식물의 역사를 이해하고 가족 미션 수행	보드게임을 활용한 모둠 활동
대상	6세 ~ 초등학교 2학년 동반 가족(7가족)	초등학교 3 ~ 6학년 (16명)

※ 자세한 내용은 박물관 홈페이지 참조(변동이나 취소될 수 있습니다.)

신청기간 2020년 4월 28일 오전 9시부터
신청방법 인천광역시립박물관 홈페이지(통합예약시스템) 선착순 접수
참가비 1인 5,000원(재료비)
문의 검단선사박물관
 ☎ 032-440-6798, 6790

인천서구시설관리공단

인천서구시설관리공단 상반기 고객제안 공모 접수

인천서구시설관리공단에서는 주민의 창의적 의견을 경영에 반영하기 위하여 고객제안 공모를 운영하오니 많은 참여 바랍니다.

접수기간 2019년 12월 1일 ~ 2020년 6월 30일
참여대상 공단 이용객 누구나
제안주제 공단 발전을 위한 창의적 의견 (예산절감, 홍보, 고객편의, 친환경 등)
 ※ 단순 건의, 진정, 비판 등 제외
접수방법 홈페이지(www.issi.or.kr) → 고객마당 → 고객제안
결과발표 2020년 7월 중 홈페이지 게시
시상규모 우수상 1명(팀) 10만 원, 장려상 2명(팀) 5만 원
 ※ 우수제안이 없을 경우 시상하지 않을 수 있으며, 동일인이 여러 건 제출한 경우 상위 1건만 시상
문의 인천서구시설관리공단 혁신기획실
 ☎ 032-580-1150

서구청 주차타워(서구청1주차장) 야간 월 정기주차 고객 모집

서구시설관리공단에서 운영하는 서구청 주차타워(서구청1주차장)의 야간 월 정기주차 고객을 모집합니다. **문의** 공공시설팀 공영주차장 야간 월 정기주차 기본요금 3만 원
 ☎ 032-580-1170

개인상담 및 심리검사 신청자 모집

서구청소년상담복지센터에서는 청소년들의 심리적 안정을 위한 개인상담과 함께 진로, 성격, 교우관계 등에 대해 알아볼 수 있도록 심리검사 및 해석상담을 무료로 제공합니다.

접수기간 상시접수
접수방법 방문 및 전화접수
대상 서구 관내 청소년(만 9세 ~ 만 24세)
이용료 무료
장소 서구청소년상담복지센터(인천 서구 원적로7번길 12)
운영내용
 개인상담 신청 → 접수 → 대기 → 상담사 배정 → 일정 확인 → 상담
 * 접수 후 대기 기간 2 ~ 3주
 심리검사 진로, 학습, 성격, 대인관계, 과의존 등 영역별 검사 진행
 * 해석상담은 검사 실시 후 2 ~ 4주 후 진행
문의 서구청소년상담복지센터
 ☎ 032-584-1388



인천서구시설관리공단

청소년활동 참가자 모집

구분	제14회 서구 청소년 농구&피구대회	가족 Family Day Go Go ~!
일시	5월 30일	5월 16일 10:00 ~ 13:00
장소	서구청소년수련관	가족청소년문화의집 4층 다목적강당
대상	관내 14 ~ 29세 청소년 (중·고등 연령에 해당하는 청소년)	초등 자녀를 둔 가족 10팀 (2인 1팀)
접수기간	3월 23일 ~ 5월 16일	4월 13일 ~ 4월 29일
접수방법	방문, 팩스, 이메일 (* 선착순 접수)	선착순 마감 (1차 방문접수 / 2차 이메일 및 전화·팩스 접수) * gangnam5928@nate.com * 자세한 사항은 홈페이지 공지사항 참조
참가비	무료	3만 원
내용	농구피구대회, 시상식 등	융합드론비행 (가족과 함께하는 미니드론대회)

문의 서구 청소년수련관
 ☎ 032-577-7979
 가족청소년문화의집
 ☎ 032-580-1190



청소년일일자원봉사자 모집

자기주도적인 봉사활동 참여 동기를 촉진하여 다양한 봉사활동 기획 및 참여를 통해 건전한 청소년으로의 성장에 기여하고자 합니다.

활동기관 연중
대상 관내 14 ~ 24세 청소년
접수기간 연중
접수방법 e-청소년활동정보 시스템에서 신청
내용 시설 이용 청소년 지도 및 일지 관리 등
참가비 무료
문의 연희청소년문화의집
 ☎ 032-561-5566

유관기관

인천고령사회대응센터

노무상담 무료 지원

인천고령사회대응센터에서 노인돌봄시설 종사자를 대상으로 노무상담을 무료 지원합니다.
상담일시 매주 수요일 14:00 ~ 18:00(연중 상시)
상담사 공인노무사
대상 노인돌봄시설 종사자 누구나
내용 근로계약, 임금, 각종 수당, 퇴직금, 연차 및 휴가 사용, 직장 내 괴롭힘 등
상담방법 사전 예약 또는 운영시간 내 방문상담, 전화상담(☎ 032-715-7684)
문의 인천고령사회대응센터 돌봄종사자지원팀
 ☎ 032-715-7682

인천서부경찰서

신학기 학교폭력예방 교육 자료 '학교전담경찰관의 편지' 제작 및 홍보

- 코로나19로 학교 개학이 연기되어, 학교폭력 증가되는 신학기에 대비
- '학교폭력 예방 소식지'를 제작하여 사회적 거리두기 방식의 교육 및 홍보 필요
- '소식지' 개념 학교폭력예방 교육 및 홍보 내용 매월 1회 제작 및 배부
- 학교전담경찰관의 소개, 학교폭력 예방 및 발생 시 대처요령, 법률상식 등 소개
- 내용으로는 학교전담경찰관의 소개, 학교폭력 예방 및 발생 시 대처요령, 법률상식 등

문의 인천서부경찰서 여성청소년계
 ☎ 032-453-3728



인천서부소방서

산불 예방법 안내

산불은 주로 봄·가을의 나들이철에 많이 발생합니다.
 ※ 주요 대형산불 사례
 1. 2019년 3월 13일 강화도 진강산 산불
 2. 2019년 4월 4일 강원도 고성·속초 산불
산불을 예방하기 위해선 2가지만 기억하세요!
 ① 담배꽂초 무단투기하지 않기
 ② 불법 소각 행위 하지 않기
 (농업 폐비닐·폐자재 등에 대한 허가장소 공동 소각)
 “여러분의 작은 실천이 우리의 생명과 재산을 지킵니다.”
문의 인천서부소방서 예방총괄팀
 ☎ 032-723-5447

동학농민혁명 기념일을



아시나요?



배연술 서곳중

5월 11일은 동학농민혁명 기념일입니다. 2019년도에 제정되어 올해 1주년이 되니 처음 들어본 분들도 많을 겁니다. 동학농민혁명은 126년 전인 1894년 신분제 중심의 낡은 봉건제도를 개혁해 사람이 사람답게 사는 만민평등세상을 추구했던 반봉건 민주항쟁이자 국권 수호를 위해 일제 침략에 맞섰던 혁명운동입니다. 동학농민혁명은 고부군수 조병갑의 횡포와 착취를 보다 못한 전봉준이 1천여 명의 농민군을 이끌고 관아를 습격하여 군수를 내쫓고 농민들에게 곡식을 나누어 주는 고부 민란에서 시작됩니다.

고부민란의 영향을 받은 동학도들이 전봉준, 김개남 등의 지도 아래 고부와 태인을 중심으로 보국안민과 제폭구민의 기치를 내걸고 봉기하여, 황토현 전투에서 관군을 물리치고 전주까지 점령했습니다. 이후 동학농민군은 정부와 전주화약을 맺고, 집강소를 설치하여 자신들이 제시한 폐정개혁안을 실천에 옮깁니다. 하지만 정부는 약속한 개혁을 이행하지 못했고 청에 파병을 요청합니다. 이에 청군이 조선에 파병되었고 텐진 조약에 따라 일본군도 조선에 들어오게 되며 그 결과 청일 전쟁이 일어나게 됩니다.

청일 전쟁에서 승세를 잡은 일본의 내정간섭이 심해지자 이에 대항하여 대규모의 동학농민군이 다시 봉기하는데, 공주 우금치에서 관군과 일본군 상대로 대격전을 벌입니다. 하지만 근대 무기로 무장한 일본군을 이기기는 어려웠고, 결국 전봉준 등 지도자들이 체포되고 동학농민혁명은 실패로 막을 내리게 되었습니다.

기념일로 지정된 5월 11일은 동학농민군과 관군이 황토현 일대에서 최초로 전투를 벌여 동학농민군이 대승을 거둔 날입니다. 이날을 계기로 농민군의 혁명 열기가 크게 고양되었고, 이후 동학농민혁명이 전국적으로 전개될 수 있는 중요한 동력이 되었다는 점에서 그 가치를 높게 평가받아 지정되었습니다.

동학농민혁명의 애국·애족 정신을 되새기는 날이 되었으면 좋겠습니다.



학교



가는 길



하찰튼 서곳중

이번 겨울방학은 참으로 긴 방학이다.

너무너무 학교에 가고 싶다.

정상적이고 평범한 일을 한다는 것이 얼마나 소중한지 깨달았다.

학생들은 학교에 있을 때 빛이 나고, 직장인들은 각자 일을 할 때가 행복한 것 같다.

코로나19 때문에 많은 사람들이 맡은 일을 못하고 계속 뒤로 미뤄지고 있다.

친구들과 노는 학교가 그림고, 심지어 학교에서 공부하는 것도 매우 그림다.

개학하지도 못한 채 새로운 선생님도 보지 못하고, 학교의 급식도 맛보지 못했다.

빨리 코로나19사태가 해결되고,

평범한 일상의 행복을 느끼는 날이 왔으면 좋겠다.



신춘문예 서구



글은 우리를 위로하고 때로는 무뎠던 감성을 깨워줍니다.
바쁜 일상에 마음의 양식을 채워보는 건 어떨까요?
구민들이 보내주신 소중한 작품을 공개합니다.

[시]

봄, 봄

정연화_가정 1동

가는 눈길 곳곳마다
유일무이한 제 몸 빛깔로
온통 꽃빛으로 찬란하다.

굳이 이름 지어 불러 무엇하랴

봄, 이라는 세상과
꽃, 이라는 존재만으로
곳곳마다 이리도 환한 것을

아기의 젖니처럼 뽀얀 새순의 생명
유년의 눈빛처럼 초롱한 꽃망울의 희망
성숙한 여인의 자태를 닮은 만개한 꽃들의 환희

함께 어우러져 빛나는 세상

초미세먼지도, 코로나19도 아랑곳없이
그늘마저 풍요로운 어머니 대지는
오늘도 내일도 기적처럼 찬란하다.



[에세이]

좋아하는 향기, 어머니의 된장국

박유진



음식은 향기가 아니고 냄새이긴 하지만
나에게는 세상에서 가장 맛있는 향기인 것 같습니다.
결혼 전에는 어머니 음식을 매일 같이 먹었는데
그 소중함을 결혼을 하고 나서
내 아들딸 낳아 음식을 해서 먹여보니

잘 먹어주는 것만으로 그것이 얼마만큼의 큰 행복인지
가늠하지 못했던 것 같습니다.

주말마다 자주 찾아뵙는다는 핑계로
평일에는 바쁘다는 핑계로
전화 한 통 못 드리는 부족한 나를 합리화하며
이렇게 글을 써 본들 무슨 소용이 있었습니까?

다른 것은 계획을 세워 하루도 빠짐없이 하고 있는데,
모든 것을 아낌없이 주는 나무에 물 한 모금 주지 못했네요.

어머니께서 내어주신 당신의 일분일초의 시간을
제가 귀하게 사용하지 못하였습니다.

지금, 만나러 갑니다.
내게 항상 시원한 그늘과 맛있는 열매를 내어주신 당신을.

시, 산문, 수필 등 구민들의 실력을 맘껏 펼쳐주세요.
문학을 사랑하는 구민 여러분의 많은 관심과 참여 부탁드립니다. 채택되신 분께는 소정의 상품권을 드립니다.
보내실 곳 greenseogu@naver.com

SUN	MON	TUE	WED	THU	FRI	SAT
May 우리집 문화달력						
03	04	05 어린이날	06	07	08	09
10	11	12	13	14	15	16
17	18	19	20	21	22	23
24	25	26	27	28	29	30
31	<ul style="list-style-type: none"> •청라국제도서관 ☎ 032-562-1672 •청라호수도서관 ☎ 032-563-8126 •엘림아트센터 ☎ 032-289-4275 •경안도서관 ☎ 032-565-1610 •경단도서관 ☎ 032-561-4117 •심곡도서관 ☎ 032-568-0133 •신석도서관 ☎ 032-571-9457 •청라국제도시문화예술원 ☎ 032-566-3535 •인천 서구 구립도서관 홈페이지 www.issl.go.kr 					

55만 구민 독서 캠페인

책 읽는 당신이 아름답습니다!



〈오늘 밤은 사라지지 말아요〉
지은이 백수린 | 펴낸 곳 마음산책

5 월 인 천 의 책

관태를 마주한 연인, 불면증에 시달리는 여자, 꿈에서 멀어지며 현실을 방황하는 청춘, 아내를 먼저 떠나보내고 그리움에 갇혀 사는 남자, 죽음을 앞둔 노인과 그를 지켜보는 사람 등 언젠가 만났을지도 모르는 사람들. 평범한 일상을 사는 주인공들의 이야기를 담았습니다. 상처를 들여다볼 새도 없이 현실을 살아가고, 무언가를 상실하고 있는지조차 알아채지 못하는 사람들의 마음속 풍경을 그려냈습니다. 그리고 그들에게 따뜻한 위로를 건넵니다.

인천의 책을 선물로 드립니다!

〈그린서구〉가 55만 구민 독서 캠페인을 진행합니다. 인천이 낳은 작가가 쓴 이야기, 인천에 대한 이야기를 이달의 도서로 선정해, 신청하신 10분에게 추첨을 통해 책을 보내드립니다. 인천의 작가와 인천의 작품을 널리 알리고, 구민들에게 마음의 양식도 선물하는 특별한 이벤트에 참여하세요.

백수린 작가의 〈오늘 밤은 사라지지 말아요〉를 읽고 싶은 구민이라면 지금 바로 신청하세요.

참여 기간 2020년 4월 25일 ~ 5월 10일

참여 방법 이름, 휴대폰 번호, 주소를 이메일로 전송합니다.

보내실 곳 greenseogu@naver.com

4월호 당첨자

신선희(청라카널로) | 허혜인(원적로) | 최은영(가정로) | 정이화(길주로) | 이승희(솔빛로)
이울구(비지니스로) | 전소연(봉수대로) | 조민환(울도로) | 김은정(건지로) | 성무현(서달로)

모두가 행복해지는



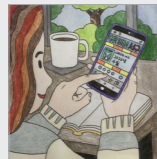
가맹점과 구민 모두에게 다양한 혜택을 제공하여, 지역 경제를 살리는 서구의 지역화폐 '서로e음'. 많은 관심과 이용 부탁드립니다!

컬러링 이벤트에 선정되신 다섯 분께는 1만 원 상당의 상품권이 모바일로 전송될 예정입니다.

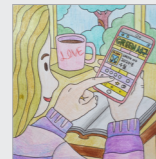
참여 기간 2020년 4월 25일 ~ 5월 10일
참여 방법 사진을 찍어 이름, 휴대폰 번호, 주소와 함께 이메일로 전송합니다.
보내실 곳 greenseogu@naver.com



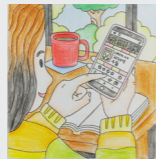
<4월호 컬러링 당첨자>



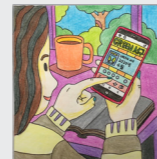
한주연 님



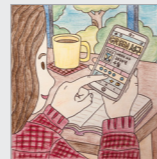
윤은영 님



정예소 님



유정원 님



신현정 님

소중한 사람에게 향기를 선물하세요

여러분의 특별한 날에 다양한 사연과 함께 신청해주세요.
<그린서구>가 구민 여러분의 특별하고 행복한 날,
소중한 사람에게 향기를 전해드립니다.



박인애 님이 안효진 님에게
사랑이 담긴 향기를 선물했습니다.

2019년 봄 우리가 결혼했고,
맞춰 나가는 과정에서
티격태격 다툼이 빈번했었지.

철없던 우리 부부에게 아기가 생기고
다음 주 출산을 앞두고네.

장거리 출퇴근하느라 고생하는 내 남편,
임산부 아내 챙기느라 늘 고마운 남편.
차장 진급을 진심으로 축하해!

예쁜 아가
사랑으로 보듬어 잘 키워나가자.
행복하게 잘 살자!
사랑해~



신청방법

신청자 이름, 연락처, 사연을 이메일로 보내주세요. greenseogu@naver.com

* 꽃다발을 받으시려면 인증 사진을 메일로 보내주시기 바랍니다. 보내주신 사진은 사연과 함께 소개될 예정입니다.