

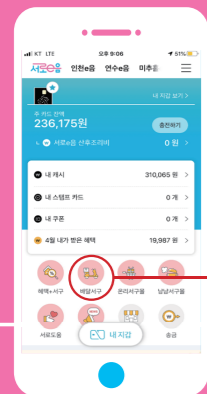
착한 소비의 시작!!
전국 첫 공공배달 앱 서로e음



사용자는
혜택 올리고



소상공인은
수수료 내리고



※ 서로e음에서 배달서구를 클릭해주세요

긴급재난지원금은 서로e음으로!

신청 기간 : 2020. 5. 16.(토) ~ 6.18.(목)

온라인 신청



방문신청



※ 2020. 8.31. 까지 사용이 가능하고 잔액은 환급되지 않습니다.
※ 10% 캐시백은 적용되지 않습니다.

서로e음 만의 특별한 혜택!

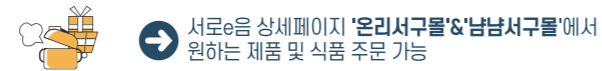
혜택 1 | 서로e음 혜택플러스(+) 가맹점에서 결제 시 3~7% 할인!



혜택 2 | 서로e음 배달서구로 착한소비 가능!



혜택 3 | 온리서구물, 남남서구물 온라인 구매 가능!



※ 긴급재난지원금을 사용하여 지역 내 소상공인 돕기에 동참해 주세요!

COVER STORY : 경명공원 내 콜롬비아군 참전기념비 및 콜롬비아 참전용사상





‘펄펄’



6 월 의 소 리

한 아이의 아버지였고 누군가의 아들이었던 이들.
 두렵고 무서웠지만, 나라를 위해 험난한 길로 나아갔습니다.
 그들의 숭고한 희생과 헌신이 있었기에
 오늘의 우리가 있습니다.
 당신을 잊지 않고 기억하며,
 늘 감사하는 마음으로 살아가겠습니다.
 펄펄펄, 가슴 울리는 뜨거운 6월의 소리가
 온 세상에 퍼져갑니다.

관련기사 16페이지

발행일 2020년 5월 25일
 발행인 인천광역시 서구청장
 편집집행부
 주소 인천 서구 서곶로 307(심곡동)
 전화 032-560-4142
 팩스 032-560-2709
 홈페이지 www.seo.incheon.kr
 편집위원 김기동, 김병섭, 이진호, 오윤석,
 이운형, 조영민, 백영순
 기획·디자인·제작 웨스트코㈜

- 04 서구가 자란다
두 바퀴를 타고 서구 속으로
자전거 완벽하게 즐기기
- 08 시장에 가면
다양하고 조화롭게
정서진 중앙시장의 걸음
- 12 2호선 타GO
이번 정류장은 검바위역입니다
- 14 서동이가 간다
안전한 서구를 위한 「생활 속 거리두기」
- 16 서구 톡톡
현충일을 기념하며
- 18 서구 뉴스
의회·시정뉴스
- 20 동네 한 바퀴
행정복지센터 소식
- 21 서구TOON
만화로 보는 서구 뉴스
- 22 생생 서구
6월의 주요 생활 정보
- 28 서구의 기자들
제2기 청소년 명예기자단을 소개합니다
- 30 독자마당
서구 신춘문예
- 32 문화 전망대
우리집 문화달력과 55만 구민 독서 캠페인
- 34 서구를 그리다
컬러링 이벤트



보다 스마트하게
즐기는 서구 소식

QR 코드를 스캔하시면
<그린서구> PDF를 다운로드받거나,
e-book 형태로 구독하실 수 있습니다.

두 바퀴를 타고 서구 속으로

서구 곳곳에 조성된 자전거도로에 서는 서구의 아름다운 풍경을 바라 보며, 여유롭게 자전거를 즐길 수 있습니다. 좀 더 편리하고, 안전하게 자전거를 이용할 수 있도록 자전거 도로가 계속 연장되는 중입니다.



경인 아라뱃길 자전거도로

멈추지 않고 달릴 수 있는 길

경인 아라뱃길과 청라호수공원의 자전거도로가 이어집니다. 이제 경인 아라뱃길에서 청라호수공원을 통해 서구로 들어올 수 있는 길이 열리게 됩니다. 또한 서해갑문인증센터와 경인 아라뱃길을 방문한 자전거 라이더가 청라까지 편안한 라이딩을 즐길 수 있도록 휴게 광장도 조성하려고 합니다. 각 구간별로 자전거 이용시설과 안전펜스를 설치해 안전성과 편리성도 더해집니다.

더불어 심곡천, 공촌천, 나진포천,

검단천 등 서구 4대 하천을 대상으로 실시하는 생태하천 복원이 맞물려 진행됩니다. 이에 따라 경인 아라뱃길과 청라호수공원에 인접해 있는 심곡천과 공촌천의 하천길도 자전거도로로 개발해 '경인 아라뱃길 ~ 청라호수공원 ~ 청라 상권 ~ 공촌천 ~ 심곡천'으로 이어지게 됩니다.

자연과 함께 어우러지는 생태 자전거 도로를 위해 구석구석 다양한 아이디어가 더해지고 있습니다. 먼저 자전거 라이더들이 쉴 수 있는 공간을 마련하기

위해 경인 아라뱃길 쉼터를 개방감 있는 공간으로 바꾸고 있습니다. 그리고 무궁화 동산이 완성되면 경인 아라뱃길 자전거도로를 달리던 라이더들은 쾌적한 공간에서 여유로운 휴식을 즐길 수 있게 됩니다. 이외에도 청라로 진입하는 초입 구간인 환경로 녹지 사면을 정비하고, 안전에 취약한 부분을 꼼꼼히 개선해나가려고 합니다.

걱정 없이 탈 수 있는 길

서구는 자전거를 이용하는 구민에게 발생할 수 있는 사고, 위험 등에 대비하기 위해 자전거 단체보험에 가입했습니다. 이를 통해 자전거 안전사고 발생 시 구민의 심리적 부담이 감소하고, 걱정 없이 자전거를 탈 수 있게 됐습니다. 자전거 보험의 대상은 서구에 주민등록이 된 모든 구민이며, 별도의 절차 없이 자동으로 가입됩니다.

지원내용은 자전거 사고로 인한 사망, 후유 장애, 상해 위로금, 사고처리 지원금, 벌금, 변호사 선임비용 등으로 자전거를 타면서 일어날 수 있는 일들에 대해 보장하고 있습니다. 금액은 최대 1,500만 원이며, 증빙서류를 첨부하여 보험사에 청구하면 받을 수 있습니다.

자전거 보험 문의

인천 서구 단체 보험 콜센터
☎ 1899-7751



청라호수공원 자전거도로

경인 아라뱃길 자전거도로



또한 자전거가 익숙하지 않은 구민을 위한 자전거 교실을 운영합니다. 자전거 안전 교육, 자전거도로 견학, 주행 연습 등 유익한 활동을 체험할 수 있습니다. 올해는 6월부터 11월까지 월요일과 수요일마다 진행하며, 장소는 시청가림터입니다. 서구 구민이면 남녀노소 관계없이 신청할 수 있으니, 자전거 타기에 도전해보시길 바랍니다.

자전거 교실 문의

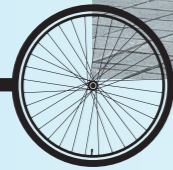
문화관광체육과 체육진흥팀
☎ 032-560-4138

자전거 완벽하게 즐기기

따사로운 햇살 속에서 시원한 바람을 만끽할 수 있는 요즘, 자전거를 이용하는 구민을 위해 준비했습니다. 자전거 타기의 장점부터 자전거를 타는 올바른 자세, 유의사항 등 자전거를 완벽하게 즐길 수 있는 정보를 소개합니다.



경인 아라뱃길 자전거도로



자전거를 타면 좋은 점

자전거는 유산소 운동 중 하나로 심폐 기능을 높여줍니다. 그리고 조깅, 마라톤 등과 달리 안장이 체중을 받쳐주기 때문에 비만 및 관절염 환자도 무릎에 무리 없이 즐길 수 있습니다. 또한 기어를 무겁게 맞추고 페달을 강하게 밟으면 근력 향상 등 무산소 운동 효과도 얻을 수 있습니다.

혈액을 원활하게 돌게 해서 고지혈증, 동맥경화 등 혈관 질환을 예방하며, 1시간에 약 360kcal가 소모되어 체중 감량에 도움을 줍니다. 스트레스 해소, 여가활동 등 정신건강에도 좋습니다.

올바른 자세로 자전거 타기

상체를 핸들 쪽으로 30° 가량 숙이는 것이 안정적이고, 핸들을 잡을 때는 팔꿈치를 가볍게 구부린 상태에서 주행하도록 합니다. 다리는 양 무릎이 일직선이 되게 하며, 요철이 있는 구간에는 엉덩이를 살짝 들어 충격을 완화해 주는 것이 좋습니다. 시선은 항상 가까운 곳보다는 먼 곳을 바라보면서 달려야 시야가 넓어지고 목, 어깨의 피로감이 줄어듭니다.

나에게 맞는 자전거 고르기

자신에게 맞는 자전거를 고르기 위해서는 '목적'을 확실하게 설정해야 합니다. 등하갓길이나 출퇴근길에 타기 위해서는 인지, 여가를 즐기기 위한 것인지, 속도나 산에서 익스트림 스포츠를 즐기고자

하는 것인지 등을 생각해야 합니다. 목적에 알맞은 자전거를 선택했다면 자신의 체형에 무리가 가지 않는 자전거를 골라야 합니다. 먼저 안장에 올라타 페달을 가장 낮은 위치로 조정해 신발의

뒤꿈치를 얹었을 때, 무릎이 가볍게 펴지면 몸에 잘 맞는 자전거입니다. 핸들은 어깨너비 정도의 폭이 적당합니다.

TIP. 자전거의 종류

목적을 정했다면 어떤 자전거를 사야 할지를 알아보을까요? 자전거는 그 종류와 크기가 매우 다양합니다. 그중 대표적인 3가지를 소개합니다.

<p>흔히 사이클 선수들이 타는 자전거로 더 빠르고 멀리 가기 위해 만들어졌습니다. 핸들의 손잡이가 안장 높이보다 낮고, 핸들 바가 구부러져 있습니다.</p>	<p>산악용 자전거로 산의 능선을 타기 위해 제작되었습니다. 로드 자전거보다 바퀴가 작고 두꺼우며, 굴곡이 많고 경사진 곳을 올라가야 하기에 완충 장치가 설계되어 있습니다.</p>	<p>로드 자전거와 MTB 자전거의 특징을 합친 것으로 도심에서 가볍게 탈 수 있습니다. 시내 주행과 가까운 하이킹용으로 사용되어 생활용 자전거로도 불립니다.</p>
<p>로드 자전거</p> 	<p>MBT 자전거</p> 	<p>하이브리드 자전거</p> 



경인 아라뱃길 자전거대여소

자전거 탈 때 유의사항

- » 출발 전
 - 자전거 타기 전 브레이크, 체인 등 자전거를 꼼꼼히 체크해 주세요.
 - 준비운동은 필수! 가벼운 스트레칭으로 몸을 풀어주세요.
 - 안전모, 보호대 등 안전 장비를 잊지 말고 착용해 주세요.
- » 주행 중
 - 안전을 위해 횡단보도에서는 자전거에서 내려 끌고 건너가 주세요.
 - 도로에서는 자전거도 '차'입니다. 신호와 속도를 준수해 주세요.
 - 날이 흐리거나 야간 주행 시에는 자전거에 전조등과 후미등을 켜주세요.
 - 주행 시 휴대전화 및 이어폰을 사용하지 말아 주세요.
 - 음주 후 자전거를 운행하면 도로교통법에 의해 처벌받으니 유의해 주세요.

市場

정서진 중앙시장의
걸음

다양하고 조화롭게



신도시와 원도심의 조화로운 공존, 진정한 균형, 상생을 위해 <그린서구>가 나섰습니다. 화려하진 않지만, 우리 삶 곳곳에 자리하며 푸짐한 정을 느낄 수 있게 하는 재래 시장, 그곳의 활성화로 서구는 조화롭게 발전합니다. 이번 시장은 다양한 매력이 담긴 정서진 중앙시장. 특별한 맛과 멋, 그리고 상인들의 열정과 마음이 어우러진 이곳의 풍경을 소개합니다.

인심과 친절이 가득한 시장

채소를 다듬는 손길, 사람들을 불러 모으는 목소리, 간식거리를 먹는 아이, 옛 추억에 잠긴 주름진 얼굴. 전통시장은 사람 냄새를 진하게 풍깁니다. 사람과 사람이 만나는 장소로 상인과 손님들은 서로의 안부를 묻습니다. 단순히 물건과 돈이 오가는 것이 아니라 정과 웃음을 전하는 활기찬 시장. 인천 서구 가정동에 위치한 정서진 중앙시장은 서구 내 특별한 시장으로 자리 잡고 있습니다.

정서진 중앙시장은 1989년 8월에 개설되어 올해로 30년이 된 전통시장입니다. 주변에 아파트와 상가가 밀집해 근처 주민들이 자주 이용하고 있습니다. 그리고 가정중앙시장역이 생기면서 멀리서도 방문하는 사람들이 늘어나고 있습니다. 시장에서는 채소, 수산, 축산, 의류, 청과, 건어물 및 생활용품 등 다양한 종류의 상품들을 판매합니다. 또한 족발, 모듬전, 만두찜빵 등 맛집들이 자리해 사람들의 발길을 사로잡습니다. 요즘에는 긴급재난지원금을 사용하기 위해 더욱 많은 구민이 찾아오고 있습니다.





특별함으로 채워가는 공간

대형마트가 들어서면서 정서진 중앙시장은 어려움을 겪었습니다. 사람들의 발길이 줄어들고, 시장의 분위기가 침체되어 갔습니다. 이에 전통시장을 살리자고 여러 사업들이 추진됐습니다. 그리고 2014년 문화관광형 시장 육성사업에 선정되면서 서구 중앙시장이었던 이곳은 '정서진 중앙시장'으로 명칭을 바꾸고 다양한 변화에 돌입했습니다. 마스코트인 '서진이'를 만들어 친근함을 더했으며 종 모양의 조형물 설치, 벽화 그리기, 영상장치 설치 등 시장의 환경을 개선했습니다.

상인들은 손님들에게 믿음을 주기 위해 노력하고 있습니다. 제품마다 정찰제와 원산지를 표기하며, 신선하고 질 좋은 상품만 제공합니다. 또한 상인과 방문객이 함께 즐길 수 있는 프로그램도 운영합니다. 소원을 들어주는 소원의 종 프로젝트부터 재밌는 공연으로 가득 채운 한마음 축제까지 여러 가지 이벤트를 진행했습니다. 이렇듯 상인들은 고객과 소통할 수 있는 기회를 늘려가면서 정서진 중앙시장을 특별한 시장으로 만들어갔습니다.

멈추지 않고 나아가는 걸음

정서진 중앙시장은 여기서 멈추지 않고 더 나아가고 있습니다. 2018년 주차장 신축공사를 완료하여 상인과 이용객들의 불편을 해소시켰습니다. 주차장은 80면으로 유료로 운영 중입니다. 또한 지역 내 거주 외국인들의 시장 이용 편의를 높이고 외국인 관광객 유치를 위해 고민하고 있습니다. 2019년 서구다문화가족지원센터와 협력하여 상인들을 대상으로 외국어 기초회화 교육을 진행했습니다. 그리고 2020년 1월 상인들이 직접 외국어 안내방송을 녹음했습니다. 내용은 모범시장이 되겠다는 다짐과 고객들에 대한 감사를 담았습니다. 이에 시장에는 한국어, 베트남어, 중국어, 필리핀어까지 총 4개의 언어로 된 안내방송이 울려 퍼지고 있습니다.

현재 문화관광형 시장 육성사업이 진행되고 있는 정서진 중앙시장. 1년 차 때는 달빛샤워와 문화갤러리 등 야간 아트 스페이스를 조성했습니다. 올해는 정서진, 녹청자박물관, 청라 커널웨이 등 인근 볼거리와 즐길 거리를 결합한 관광 특화시장으로 거듭나고자 합니다. 아울러 시장의 치안 확보와 안전을 위해 방범 CCTV 교체를 진행할 예정입니다.



- 검단오류
- 왕길
- 검단사거리
- 마전
- 완정
- 독정
- 검암

이번 정류장이

1208

검바위역

Geombawi Station

- 아시아드경기장
- 서구청역
- 가정
- 가정중앙시장
- 석남
- 서부여성회관
- 인천가좌
- 가재울

입니다

구민과 떠나는 서구 지하철 투어 4

인천도시철도2호선의 탄생은 서구 구민들의 일상을 한결 편리하게 만들었습니다. 27개의 역사, 그중 16개의 역이 서구를 지납니다. 'Green 서구'를 실현하는 지하철 투어. 자동차 대신 지하철을 타고 서구 곳곳을 살펴보고 있습니다.

검바위역

주 소 인천 서구 서곶로 492

이 용 정 보 상대식 승강장, 화장실(개찰구 밖), 반대편 횡단 가능

편 의 시 설 전동휠체어 충전설비, 장애인 화장실
휴대폰 충전설비, 자전거 보관소, 수유실 등

안 전 시 설 공기 호흡기, 소화기, 제세동기, 비상콜폰

문 의 ☎ 032-451-4308



검암동에서 마주한 역사의 흔적

유적지와 문화재는 조상들이 남긴 유산으로 삶의 지혜와 우리가 살아온 역사를 보여줍니다. 서구에도 지혜와 역사가 깃든 문화재가 곳곳에 있습니다. 우리 주변 아주 가까운 곳, 무심코 스쳐 지나갔던 곳을 한 번 돌아보는 건 어떨까요? 구민과 함께하는 서구 지하철 투어. 네 번째 역은 검바위역입니다. 검바위역 1번 출구로 나와 그 대로 직진합니다. 그리고 안내하는 표지판을 따라 주택 안 골목으로 걷다 보면 '허암 정희량 유허지'와 마주하게 됩니다.

인천광역시 기념물 제58호로 등록된 허암 정희량 유허지는 정희량 선생이 은거하던 옛 집터로 지금은 아무것도 남아있지 않습니다. 그저 <부평부읍지>를 통해 겨우 터전만 확인할 수 있습니다. 조선 중기의 문신이자 학자인 정희량은 1497년 연산군에게 임금이 행해야 할 10개조의 상소를 올렸습니다. 이후 연산군의 눈에 들어 성종실록 편찬에도 참여했습니다. 그러나 무오사화에 휘말려 의주, 김해 등으로 유배를 당했으며, 풀려난 뒤 다시 휘말릴 것을 예상하고 은거 생활에 돌입해 검암동 허암산에 자리를 잡았습니다.

문화재가 들려주는 이야기

입구에는 유허지를 나타내는 지명석이 있고, 그 옆으로 유허지 터까지 올라가는 길이 조성되어 있습니다. 유허지에 도착하면 가장 먼저 정자가 눈에 띕니다. 허암정이라는 현판을 단 정자는 주변 경관과 어우러져 독특한 풍경을 자아냅니다. 정자 아래에는 정희량 선생과 관련된 다양한 이야기와 시 등이 담긴 안내판이 있습니다. 차를 좋아하여 '다인'으로 불렸던 것부터 술을 즐겼던 애주가로 지금도 전해지는 '혼돈주가' 이야기 등이 소개되어 있습니다.

역사가 깃든 장소인 만큼 아이들과 방문해 학습의 장으로 활용하는 것을 추천합니다. 이곳을 둘러보면서 목숨을 걸고 연산군에게 상소를 올렸던 기개와 갑자사화를 미리 예견하고 대처했던 행동 등 정희량 선생에 대한 다양한 이야기를 나눠볼 수 있기 때문입니다. 답사 오기 전 조선시대 성종과 연산군, 중종 대의 역사 이야기를 미리 공부하고 방문한다면 보다 뜻깊은 여행을 즐길 수 있습니다. 물론 역사뿐만 아니라 푸른 나무와 활짝 핀 꽃 등 아름다운 자연 속에서 휴식을 취할 수도 있습니다.



허암 정희량 유허지

주 소 인천 서구 시천동 163-12

지정번호 시도기념물 제58호

지정일 2009년 3월 2일 지정

위 치 인천 서구 검암동 118-3

가 는 길 검바위역 1번 출구에서 도보 약 8분

문 의 서구문화원 ☎ 032-582-4341

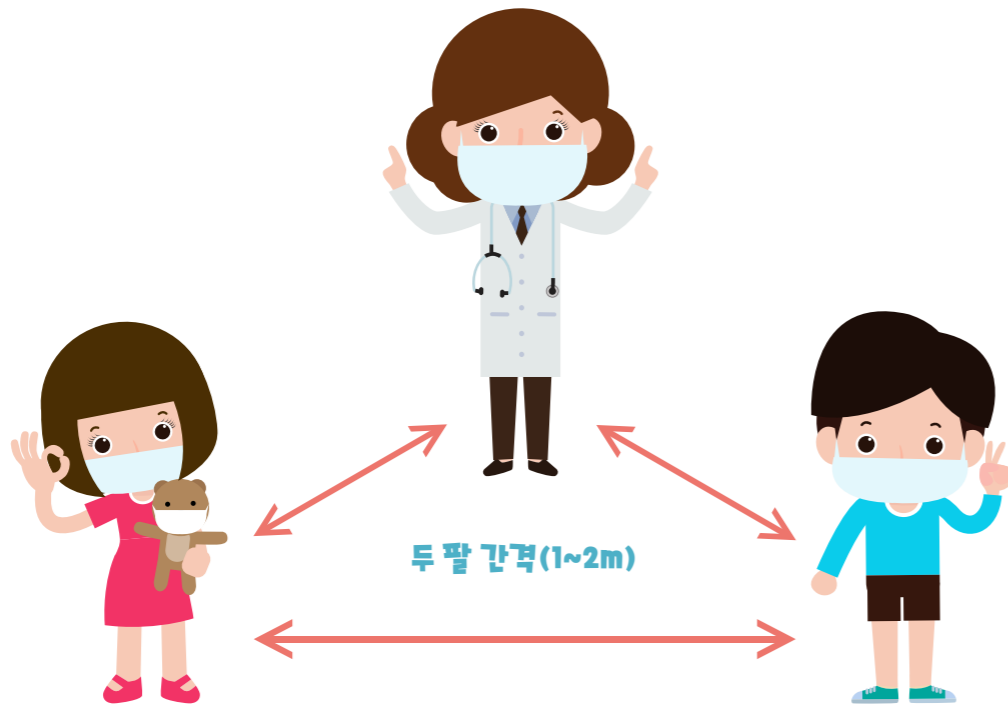


안전한 서구를 위한 생활속 거리두기

2020년 <그린서구>에서 서구 블로그와 연계한 블로그 뉴스 '서동이가 간다'를 연재합니다. 다양한 정보를 구민들에게 알리기 위해 발로 뛰는 블로그 기자들의 생생한 이야기를 통해 살기 좋은 도시로 성장하고 있는 서구의 이야기를 살펴보고자 합니다. 이번 이야기는 '서구 맞춤형 생활속 거리두기'입니다.

※ 해당 기사는 서구 블로그(blog.naver.com/iseogu)를 통해 자세하게 확인할 수 있습니다.

코로나19 대응을 위해 시행했던 사회적 거리두기가 완화되고, 5월 6일부터 생활속 거리두기를 시작했습니다. 아직은 안심할 수 없는 단계이기에 구민 모두가 방역의 주체가 되어 방역과 일상생활을 병행해야 합니다. 이에 서구는 철저한 방역 하에 일상생활을 병행할 수 있도록 '서구 맞춤형 생활속 거리두기'를 실천하고 있습니다. 민간시설 및 공공시설에 대한 개방 일자와 방역지침을 조정하고, 구민들이 개인방역 기본수칙을 지킬 수 있도록 독려하는 등 코로나19로부터 안전한 서구를 위해 노력하고 있습니다.



서구의 생활방역 지침을 소개합니다~



하나, 민간시설 개방

코로나19로 강도 높은 방역지침을 시행해왔던 다중이용 민간시설의 경우 시설·업종별 지침 준수 여부를 점검합니다. 휴관했던 시설은 소독과 마스크 필수 착용, 방명록 작성 등을 방역지침으로 삼아 순차적으로 개방할 예정입니다. 또한 요양원과 정신 의료기관 등 면역력이 약한 취약계층이 있는 시설은 전 직원과 입소자에 대해서 철저히 관리하고, 책임 공무원을 지정해 주기적으로 확인하는 1:1 책임전담제를 지속합니다.

둘, 공공시설 개방

공공관리시설의 경우 시설별 소관 부처의 방침에 따르되 감염 위험도를 고려하여 개방 수준을 조정하고 있습니다. 감염 위험도가 낮은 야외시설부터 단계적으로 개방을 진행합니다. 또한 사회복지시설이나 장애인시설 등 돌봄이 필요한 취약계층 이용시설은 점검과 방역체계를 마련해 단계별로 운영합니다. 청소년시설의 경우 학교와의 협의를 통해 시기가 정해집니다. 보육기관은 긴급 돌봄만 시행하고 있으며, 전면 개방의 여부는 소관부처의 지침에 따라 결정됩니다.

구체적인 일정은 시설 상황에 따라 변경될 수 있습니다.

5월 20일 • 청소년 이용시설 : 프로그램 제한 운영	6월 6일 • 청소년 이용시설 : 정상 운영
5월 23일 • 체육관 대관	6월 8일 • 문화·체육 프로그램 : 기존등록회원
6월 1일 • 수영·헬스장 : 기존등록회원, 1일 입장 • 게이트볼장·석곶체육관 : 전면개방 • 공연장 대관 • 청소년 이용시설 : 점진적 확대 운영	7월 1일 • 수영·헬스장 : 신규회원(6월 중 접수) * 이용정원 70%내 준수 • 문화·체육 프로그램 : 신규회원(6월 중 접수) * 이용정원 70%내 준수

셋, 개인방역 기본수칙

개인방역 기본수칙을 잘 준수하여 더 이상의 확진자가 발생하지 않도록 하는 것이 중요합니다. 개인방역 5대 핵심수칙으로는 증상이 있으면 3~4일간 집에 머물고, 사람과 사람 사이를 두 팔 간격으로 유지하는 것이 있습니다. 또한 30초 손 씻기와 옷소매에 기침하는 것은 기본이고, 매일 2번 이상 환기와 주기적인 소독을 해야 합니다. 비록 거리는 멀어져도 마음은 가깝다는 것을 잊지 마세요.



코로나19를 극복하는 그날까지 모두 힘내세요!

6월은 호국보훈의 달입니다. 특히 6월 6일 현충일은 국가 공휴일로 현충일 추념식 및 묵념 사이렌 등 추모 행사가 진행됩니다. 나라를 위해 목숨을 바치신 분들의 희생정신을 기리며, 현충일의 의미와 추모 방법들을 소개합니다.

※ 코로나19로 어르신 인터뷰 지면이 본 기사로 대체되었으니, 구민분들의 양해 부탁드립니다.



현충일이란?

현충일은 나라를 위해 목숨을 바친 순국선열과 호국영령들의 명복을 빌고, 이들의 호국정신과 위훈을 추모하는 날입니다. 1950년 6월 25일 한국전쟁이 발발해 40만 명 이상의 국군이 사망하고, 100만 명에 달하는 일반 시민이 사망하거나 피해를 입었습니다. 이후 1953년, 휴전이 되고 나라가 점차 안정을 찾아가자 정부는 한국전쟁 당시 사망한 전사자를 추모하고자 6월 6일을 현충일로 지정했습니다. 제정 당시에는 한국전쟁 전사자에 한정되어 있다가 1965년 3월 30일 대통령령 제2092호로 국군묘지가 국립묘지로 승격되면서 순국선열을 함께 추모하기 시작했습니다.

* 순국선열(殉國先烈): 나라를 위해 목숨을 바친 열사

* 호국영령(護國英靈): 나라를 지키다 죽은 영혼

현충일이 6월 6일로 지정된 이유

현충일이 6월 6일인 이유는 농경사회에서 전해진 세시 풍속과 밀접한 관련 있습니다. 우리 선조들은 24절기 중 보리가 익고 새로 모내기가 시작되는 망종을 가장 좋은 날이라고 여겼습니다. 이에 망종을 가장 좋은 날로 꼽으며, 조상들에게 제사를 지냈습니다. 또한 옛 기록을 살펴보면 고려시대에는 조정에서 장병들의 뼈를 그들의 집으로 보내서 제사 지내도록 했고, 조선시대에는 이날 병사들의 유해를 매장했다고 합니다. 그렇기에 나라를 지킨 영웅에게 예를 갖추기에 좋은 날이라고 여겨 지정됐습니다.

현충일 여러 추모 방법

먼저 '현충시설'을 직접 방문하여 추모하는 방법이 있습니다. 대표적으로 국립현충원에서 참배하며 전국의 호국원이나 독립기념관, 서대문 독립공원 등에 방문하면 됩니다. 그 외에도 전국에 약 4천여 개의 현충, 독립운동, 국가수호 관련 시설이 있습니다.

온라인으로도 참배에 동참할 수 있습니다. 국립서울현충원 홈페이지에서 운영하는 '사이버참배'는 거리상, 시간상 현충원에 방문하지 못하는 분들을 위해 만들어 졌습니다. 유가족은 물론 일반인들도 추모탑, 제단 등에 참배가 가능합니다.

또한 현충일 오전 10시 정각부터는 전국적으로 '묵념 사이렌'이 울립니다. 사이렌이 울리는 1분 동안 묵념을 하는 방법으로 추모할 수 있습니다. 잠시 하던 일을 멈추고, 나라를 위해 목숨을 바친 이들의 숭고한 희생을 기리며 감사하는 마음을 표현해보는 건 어떨까요?

태극기 게양 방법

태극기는 상황에 따라 게양하는 방법이 다릅니다. 국경일 및 기념일이나 평소에는 봉 끝에 놓아 높이 달지만, 현충일과 같이 조의를 표하는 날에는 국기를 조기 게양합니다. 조기 게양은 깃봉에서 태극기의 깃만의 너비(세로 길이)만큼 내려서 다는 것입니다. 완전한 조기를 달 수 없을 경우에는 최대한 내려 달지만, 태극기가 땅에 닿지 않게 유의해야 합니다. 또한 집 밖에서 바라봤을 때, 대문의 중앙 혹은 왼쪽에 게양하는 것이 올바른 방법입니다.



의회뉴스

인천광역시 서구의회 복지도시위원회 현장방문



인천광역시 서구의회 복지도시위원회가 지난 4월 28일 서구 도시재생 현장지원센터를 방문했다.

이번 현장방문은 '제236회 서구의회 임시회'의 바쁜 회기 일정 속에서 복지도시위원회 강남규 위원장을 비롯한 소속 위원 4명과 전문위원 및 도시재생경관과장, 서구 도시재생 현장지원센터장 등이 참석하여 진행됐다.

서구 도시재생 현장지원센터에서는 복합커뮤니티센터(주차장) 조성, 마을공방 조성, 집수리 지원사업, 도로개선사업 등을 추진하고 있으며, 특히 주차장 및 운동시설, 북카페 등 복합적인 활용이 가능한 공간을 조성하고자 하는 사업으로 복지도시위원회 위원들은 현장지원센터 및 집행부 관계자로부터 사업 진행에 대한 현황 보고를 받았다.

이날 강남규 위원장은 “지역의 역사·문화적 특성을 활용하여 복합 커뮤니티센터(주차장)를 비롯한 석남동 일원이 인천의 도시재생계획의 선도적 시점에서 관과 민이 함께 성공적인 도시재생 모델이 될 수 있도록 관련 부서와 협력하여 업무를 추진하고, 복지도시위원회에서도 도움이 필요한 부분은 적극적으로 지원하겠다”고 밝혔다.

의회사무국 의사팀 ☎ 032-560-5858

인천광역시 서구의회 제236회 임시회 마무리



인천광역시 서구의회가 지난 4월 29일을 끝으로 총 10일간의 임시회 일정을 마무리했다. 먼저 4월 20일 제1차 본회의에서 2020년도 일반 및 기타특별회계 제1회 추가경정 세입·세출 예산안 제안설명, 예산결산특별위원회 구성 결의안, 예산결산특별위원회 위원 선임의 건 등을 시작으로 4월 21일부터 6일간 '2019년도 행정사무감사 조치결과 보고'를 실시했으며, 4월 27일에는 상임위원회별로 '2020년도 일반 및 기타특별회계 제1회 추가경정 세입·세출 예산안'을 심사했다. 이어서 28일에는 심도 있는 조례안 심사가 진행되어 자치행정위원회 6건, 복지도시위원회 11건, 환경경제위원회 3건의 조례안을 심사했으며, 예산결산특별위원회는 김이경 의원을 위원장으로 선출하고, '2020년도 일반 및 기타특별회계 제1회 추가경정 세입·세출 예산안' 및 '2020년도 기금운용계획 제5차 변경계획안'을 심사했다.

4월 29일 제2차 본회의에서는 앞서 심사한 총 20건의 조례안과 동의안 2건, 예산안 1건, 계획안 1건 총 24건의 안건심의를 마지막으로 '제236회 인천광역시 서구의회 임시회'를 마무리했다.

이번 임시회와 관련하여 송춘규 의장은 “코로나19 장기화로 바쁘신 가운데에서도 이번 임시회가 잘 마무리될 수 있도록 적극적으로 임해주신 관계 공무원 여러분과 동료의원 여러분께 감사드립니다”며, “코로나19 사태로 피해를 본 구민들이 위기를 극복할 수 있도록 구민을 위한 의정활동을 펼치는 데 지속적으로 노력하겠다”고 밝혔다.

의회사무국 의사팀 ☎ 032-560-5836

시정뉴스

어린이보호구역 263곳에 무인카메라 설치



어린이보호구역에서 아동 교통사고를 낼 경우 처벌을 강화하는 이른바 '민식이법'(개정 도로교통법)이 최근 시행됨에 따라 인천 지역 어린이보호구역에 무인 단속장비가 대폭 확충된다.

인천시는 2022년까지 모두 121억 원(국비 포함)의 예산을 들여 시내 초등학교 주변 어린이 보호구역 263곳에 무인 과속 단속 카메라를 설치할 계획이다. 시는 올해 우선 시내 초교 주변 90곳에 무인 과속 단속 카메라 133대를 설치할 예정이다. 또 올해 하반기 '도로교통법' 개정 후 시행될 '스쿨존 불법 주정차 주민신고제'에 따라 주정차금지표지도 설치하고 노면도 정비할 방침이다.

시 교통정책과 ☎ 032-440-3866

공공기관 1,326명 채용 확정



코로나19 영향으로 기업들의 채용 일정은 연기되고 있지만, 인천시 공공기관은 채용 규모를 당초 계획대로 유지하기로 결정했다. 시 산하 16개 기관과 군·구 산하 11개 공공기관은 기존 채용 인원 1,326명 수준을 변경하지 않기로 했다.

올해 인천시 산하기관 채용 인원은 인천도시공사 46명, 인천교통공사 298명, 인천관광공사 29명, 인천시설공단 89명, 인천환경공단 94명, 인천의료원 84명, 인천연구원 44명 등 856명이다. 군·구 산하기관 인원은 중구시설관리공단 19명, 미추홀구시설관리공단 30명, 연수구시설안전관리공단 107명 등 470명이다.

시 재정관리담당관 ☎ 032-440-1683

시내버스 노선 개편, 올해 연말로 연기



인천시는 '코로나19' 장기화의 여파로 인천 시내버스 노선 개편 시기를 오는 7월 말에서 12월 말로 연기한다. 버스 노선 개편안을 7월 31일에 시행할 예정이었던 시는 개편 시기가 늦춰진 만큼 10회 정도로 예정했던 시민공청회를 40회 이상으로 대폭 확대하는 등 더욱 내실을 기할 방침이다. 한편 시는 이번 버스 노선 개편에서 대중교통 소외지역에 '소형 순환버스' 노선을 새로 만들고, 교통약자를 위해 지하철과 전통시장, 병원 등을 연결하는 '생활 밀착형 복지노선'을 강화할 계획이다.

시 버스정책과 ☎ 032-440-3952

전국 최초 '코로나19 대응 전담조직' 신설



인천시는 정부가 강도 높은 사회적 거리두기를 종료하고 생활속 거리두기로 전환하였으나, 코로나19 감염차단을 위한 촘촘한 방역체계와 재감염 등 확산방지를 위해 전국 지방정부 최초로 코로나19 대응을 전담할 조직을 신설해 5월 11일부터 운영을 시작했다.

대응추진단은 3팀 23명 규모로 총괄관리팀, 방역의료팀 그리고, 5월부터 시행되는 '생활속 거리두기'를 실천하기 위한 생활방역팀으로 구성된다. 지금까지는 각 부서별로 지원인력을 차출하여 코로나19에 대응해 왔으나 대응추진단이 신설됨에 따라 보다 안정적·전문적·신속한 대응은 물론 국가예방접종, 응급의료, 결핵예방 등의 업무 공백이 해소될 전망이다.

시 정책기획관 ☎ 032-440-2152

행정복지센터 소식

기운짝 사랑의 밑반찬 나눔



연희동 2020.5.6

가정의 달 맞이 어린이 사랑 나눔



청라3동 2020.5.5

코로나19 극복 희망 환경정비



원당동 2020.5.14

노인 보행보조차(실버카) 지원



석남2동 2020.5.13

가좌1동

독서실 책상 부담 없이 가져가세요



가람회독서실 운영이 종료되어, 독서실 내에 있던 책상과 의자 세트를 무료로 나눠드리고 있습니다.

- 신청대상 서구 주민이라면 누구나
- 신청기간 2020년 5월 25일 ~ 6월 19일
- 신청방법 - 방문접수 가좌1동 행정복지센터 민원실 1층
- 전화접수 가좌1동 행정복지센터 ☎ 032-560-3183, 3190

- 물 품 독서실 칸막이 책상 및 의자 세트 68대(보유분 소진 시까지)
 - * 책상규격 : 가로80cm, 세로120cm, 옆면60cm
 - * 책상&의자 세트로만 신청 가능
- 배부일시 2020년 6월 22일 ~ 24일 10:00 ~ 16:00(점심시간 12:00 ~ 13:00)
 - * 가좌건강증진센터 2층에 방문하여 신청자 명단에 서명 후 수령(배달 불가)

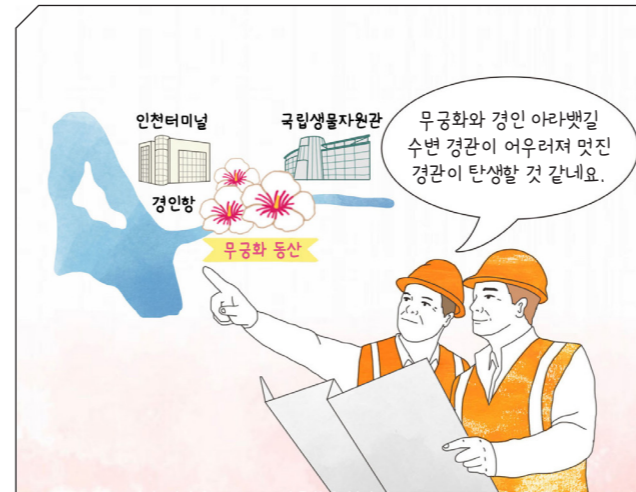
만화로 보는 서구 뉴스

더 자세한 내용을 알고 싶다면!



무궁화 동산 조성

경인 아라뱃길에 만들어지는 무궁화 동산



서구가 오류동 1551번지에 세어도 ~ 경인 아라뱃길 생태·문화·관광벨트를 잇는 무궁화 동산을 조성합니다.



산림청에서 진행하는 사업으로 서구가 사업대상지로 선정됨에 따라 올해 6월까지 공사를 마무리해 구민에게 개방하고자 합니다.



무궁화 동산에는 백단심계, 적단심계, 배달계 등 5종의 무궁화 1천 그루와 휴식공간이 조성되고 있습니다.



완성된 공원에서는 생태 학습 및 휴식을 즐길 수 있습니다. 또한 공원 근처에 조성된 자전거도로를 통해서 방문하실 수도 있으니, 많이 찾아주시길 바랍니다.

보건복지

노인복지과

구립 원당동 경로당 회원모집

회원등록 2020년 5월 6일부터 상시

회원자격 만 65세 이상 원당동 거주 주민 누구나

경로당 위치 서구 고산후로 78번안길 45

등록방법 원당동 행정복지센터 방문하여 신청서 작성

문의 원당동행정복지센터 ☎ 032-560-3493

노인복지과 노인시설팀 ☎ 032-560-4910



복지정책과

SOS복지안전벨트(인천형 긴급복지) 신청 안내

대상 위기사유(주 소득자 사망 등 소득상실, 실직, 영업곤란으로 인한 휴·폐업, 중한 질병·부상 등) 발생으로 생계유지 등이 곤란한 가구

지원 위기상황에 대처할 수 있도록 생계비, 의료비, 주거비 등 지원

선정기준 코로나19로 인한 한시적 기준 완화 ('20년 4월 ~ '20년 7월)로 지원기준 확대

기존	변경
· 중위소득 85% 이하(4인 기준 월 4백3만6천 원)	· 중위소득 100% 이하(4인 기준 월 4백7십4만9천 원)
· 재산기준 1억8천8백만 원 이하	· 재산기준 2억5천7백만 원 이하
· 금융재산 1천만 원 이하	· 금융재산 1천만 원 이하

문의 거주지 동 행정복지센터 또는 복지정책과 희망복지지원팀
☎ 032-560-5082, 5089, 5883

기초생활보장 부양의무자 기준 및 선정기준 완화

2020년 1월부터 기초생활보장 부양의무자 기준 및 선정기준이 아래와 같이 완화되었습니다.

주요 변경(완화) 내용

- 수급권자 가구에 중증장애인이 있는 경우 생계급여 부양의무자 기준 미적용
- 일하는 대상자에 근로지원강화
 - 근로연령층(25 ~ 64세) 근로소득 공제 30% 적용
- 기본재산의 반영 금액 상향
 - 수급권자의 소득인정액 산정 시 적용되는 기본재산공제액 상향 (5천4백만 원 → 6천9백만 원)
 - 주거용 재산 한도액 상향(1억 원 → 1억2천만 원)
- 부양비 부과율 동일 적용
 - 현재 아들·미혼의 딸 30%, 결혼한 딸 15% → 동일하게 10%로 완화

신청방법

- 보건복지콜센터(☎ 129)
- 복지로(www.bokjiro.go.kr→도움신청하기)
- 카카오톡 플러스친구 '명예사회복지공무원' (채널 추가→1:1 채팅 신고)
- 가까운 동 행정복지센터 또는 서구청 복지정책과

문의 복지정책과 통합관리팀
☎ 032- 560-5782

아동행복과

아동 청소년 무료법률상담실 운영

일시 매월 첫째·셋째 주 수요일 14:00 ~ 16:00 (공휴일 제외)

장소 서구청 제2청사 3층 무료법률상담실 (서구평생학습관 내)

상담대상 서구 아동·청소년(만 19세 미만) 및 보호자

상담자 서구 아동·청소년 법률상담 고문 변호사

상담내용 가정폭력·아동학대 등 아동·청소년 권리침해 사례 전반

이용방법 전문성 향상을 위한 사전예약제로 운영

* '서구 아동홈페이지 드림e서구

(www.seo.incheon.kr/open_content/dreame/)에서
나도 참여활동가 > 무료법률상담실에 예약 글 등록

문의 기획예산실 법무팀
☎ 032-560-4064

아동인권담당관 운영

운영기간 연중

신고대상 아동인권 침해가 우려되는 위법·부당한 행정처리로 신고·접수된 고충민원

접수방법

- 방문 : 서구청 감사실 내 아동인권 민원접수 창구 상시 운영
- 온라인 : 구 홈페이지 온라인 창구 운영
- 서구 복지포털(www.seo.incheon.kr/open_content/welfare/)에서 복지시설 > 가족/다문화/아동인권민원신고

문의 감사실 감사팀

☎ 032-560-4073



치매돌봄과

'치매 치료관리비 지원 사업' 안내

치매의 지속적인 치료 관리 및 치매환자 가족의 경제적 부담 완화를 위해 치매치료 약제비를 지원합니다.

대상 치매치료제를 복용 중인 서구 치매환자

선정기준 2020년도 기준 중위소득 120% 이하인 자 (건강보험료 본인부과액 기준으로 판정)

지원내역 월 3만 원(연 36만 원) 상한 내 실비지원(치매치료비 본인부담금)

장애인복지과

완전 틀니 본인부담금 지원

지원대상

의료급여대상자 중 만 65세 이상 완전 틀니 대상자

* 완전 틀니 등록 신청자(적용 기준일 2019년 7월 1일 이후)

신청절차

- 제출처 : 거주지 동 행정복지센터(사회복지 담당)
- 구비서류 : 신청서 1부, 진료비 영수증 1부, 통장사본 1부

지원내용

완전 틀니 시술 종료 후 신청

- 완전 틀니 1종 본인부담금 5%, 2종 본인부담금 15%
- 비급여는 본인부담

문의 장애인복지과 의료급여팀
☎ 032-560-5874

지역보건과

슬기로운 암 예방, 국가암검진 안내

검진대상

- 의료급여수급권자, 건강보험가입자 하위 50%인 자 : 무료
- 건강보험가입자 상위 50%인 자 : 검진비 10% 부담

검진기간 연중 상시

검진기관 전국 건강검진 병·의원 어디서나

검진방법 검진기관 예약 후 신분증과 문진표 지참하여 방문

검진항목

- 위암 : 만 40세 이상(2년 간격) 위내시경 or 위장조영검사
- 대장암 : 만 50세 이상(매년 실시) 분변장혈검사
- 간암 : 만 40세 이상 중 고위험자(6개월 간격) 간초음파 및 혈액검사
- 유방암 : 만 40세 이상 여성(2년 간격) 유방 촬영술
- 자궁경부암 : 만 20세 이상 여성(2년 간격) 자궁경부세포 검사

검진문 국민건강보험공단(☎1577-1000)

문의 지역보건과 방문보건팀
☎ 032-560-506

신청기관 서구치매안심센터

구비서류

- ① 대상자 본인 명의 입금 통장 사본1부(대상자와 가족 관계가 확인되는 가족의 통장 사본 제출 가능, 가족관계증명서 1부)
- ② 당해연도에 발행된 치매치료제와 치매진단코드가 포함된 약 처방전 또는 약품명이 기재된 약국 영수증

문의 치매돌봄과 치매지원팀

☎ 032-560-0944

일자리

인천서부고용복지플러스센터

긴급고용안정지원금 온라인 신청접수 안내

지원대상

- 특고·프리랜서 : 노무를 제공하여 소득이 발생한 경우라면 폭넓게 인정
- 영세 자영업자 : 1인 자영업자 및 소상공인 대상 * 유흥·향락·도박업 등 일부 업종은 제한
- 무급휴직자 : '20년 3월 ~ '20년 5월 사이에 무급휴직한 근로자로서, 고용보험에 가입되어 있는 50인 미만 기업 근로자
* 항공지상조업, 일부 인력공급업 등 특히 어려움이 가중되고 있는 일부 업종에 대해서는 직원 규모에 관계없이 지원

지원요건

- 일정 소득수준 이하인 특고·프리랜서, 영세 자영업자, 무급휴직자가 코로나19로 인해
- ▲ 소득·매출이 감소(특고·프리랜서, 영세 자영업자)하였거나, ▲ 무급휴직(무급휴직자)한 경우 지원
 - ① ('일정 소득수준' 이하) 가구소득이 중위소득의 150% 이하이거나, 신청인의 연소득이 7천만 원(또는 연매출 2억 원) 이하인 경우
 - ② (소득·매출감소 및 무급휴직) 소득수준별로 차등 적용

특고·프리랜서, 자영업자 : 3 ~ 4월 소득·매출이 '19년 12월 ~ '20년 1월* 대비, 중위소득 100% 이하는 25% 이상, 중위소득 100 ~ 150%는 50% 이상 감소한 경우

무급휴직자 : 소득 감소 여부 관계없이 중위소득 100% 이하는 3 ~ 5월(3개월) 무급휴직일수가 총 30일 이상(또는 각 월별 5일 이상)
* 중위소득 100 ~ 150%는 3 ~ 5월 총 45일 이상(또는 각 월별 10일 이상)

지원내용 월 50만 원 × 3개월 = 총 150만 원 지원 → 지원대상 선정 시, 1차 100만 원, 2차 50만 원 분할 지급 계획

신청방법 PC·모바일 등 온라인 통해서 6월 1일부터 신청 가능
* 오프라인 신청(고용센터) 및 사업주 일괄 신청(오프라인)도 가능

※ 자세한 사항은 고용노동부 홈페이지 참조(www.moel.go.kr) 및 고용노동부(국번 없이 ☎ 1350) 또는 인천서부고용센터(☎ 032-540-2001)로 문의하시길 바랍니다.

문의 인천서부 고용복지플러스센터
☎ 032-540-2001



인천서부여성인력개발센터

지역산업맞춤형 일자리창출지원사업

과정명	일정	접수마감일	교육내용
사회적기업 행정인력 양성과정	6월 1일 ~ 6월 17일 오전	6월 1일	사회적기업의 이해, 전산회계 이론 및 실기

- 교육대상** 취업을 원하는 실업여성 (고용보험 미가입자, 사업자등록증 미소지자)
- 접수방법** 주민등록등본 1통, 사진 1매 지참 후 방문접수 (예약접수 불가)
- 교육특전** 교육비전액지원(고용노동부, 계양구청 지원)
* 신청자가 많을 경우 조기 마감 될 수 있습니다.

문의 인천서부여성인력개발센터
☎ 032-577-6091

사·군·구 상생협력 특화일자리사업

과정명	일정	접수마감일	교육내용
중소기업 사무행정 실무자과정	6월 3일 ~ 7월 29일 오전	5월 28일	컴퓨터기초 (한글, 엑셀, ITQ자격증) 전산회계 자격증 취득 대비

- 교육대상** 취업을 원하는 실업여성 (고용보험 미가입자, 사업자등록증 미소지자)
- 접수방법** 주민등록등본 1통, 사진 1매 지참 후 방문접수 (예약접수 불가)
- 교육특전** 교육비전액지원 (인천광역시, 서구청 지원)
* 신청자가 많을 경우 조기 마감 될 수 있습니다.

문의 인천서부여성인력개발센터
☎ 032-577-6091

인천서부여성인력개발센터

경력단절여성 직업교육훈련

과정명	일정	접수마감일	교육내용
청소년 공예지도자 양성과정	5월 27일 ~ 7월 29일 오전	5월 25일	자개공예, 동판공예, 한지공예 등 공예실습, 공예공방답사, 창업/창직, 프로그램 기획운영
문화체험강사 양성과정	5월 28일 ~ 8월 21일 오전	5월 25일	기초이론 및 역사, 현장체험 및 실습, 강의시연 및 안전관리교육 후 문화체험강사로 취업연계

- 교육대상** 취업을 원하는 실업여성(고용보험 미가입자, 사업자등록증 미소지자)
- 접수방법** 주민등록등본 1통, 사진 1매 지참 후 방문접수 (예약접수 불가)
- 교육비** 본인부담금 10만 원(수료 시 5만 원 환급, 수료 후 6개월 이내 취업 시 5만 원 추가환급)
* 신청자가 많을 경우 조기 마감 될 수 있습니다.
- 문의 인천서부여성인력개발센터
☎ 032-577-6091

사회적경제일자리과

구인정보

*업체 사정에 따라 시간외 근무가 있을 수 있습니다.
*상기 구인정보는 5월 18일 자료 접수된 정보이며, 이미 마감된 사업장이 있을 수 있습니다.

	업체명	근무지	모집직종	근무시간
1	(주)태인	심곡동	국제성모병원, 창례지도사	10:00 ~ 22:00(시간 협의)
2	에스제이브리즈	가좌동	3.5톤 운전직(습 납품직)	8:30 ~ 19:30
3	바르다김선생	청라동	주방보조(김밥집)	17:00 ~ 22:00
4	(주)성광이엔텍	오류동	폐기물선별작업	9:00 ~ 18:00
5	(주)성광이엔텍	오류동	영업직(폐기물관련 영업, 거래처 관리 등)	8:30 ~ 18:00
6	(주)우석금속	오류동	조리직(회사 내 주방, 점심준비)	9:30 ~ 13:30
7	참진요양병원	가좌동	행정당직업무(야간전담)	18:00 ~ 7:00
8	한일특수금속	석남동	단순 생산직	8:30 ~ 17:30
9	디케이메탈	석남동	특수강 생산직	8:00 ~ 17:00
10	와이엘로지스틱	석남동	포장 및 생산직	주야 2교대

문의 사회적경제일자리과 일자리지원팀
☎ 032-560-5809

2020년 하반기 공공근로사업 참여자 모집

- 모집기간** 2020년 5월 25일 ~ 6월 5일
- 모집인원** 120명 이내
- 모집대상** 만 18세 이상인 인천광역시 서구 주민으로서 아래에 해당하지 아니 하는 자
- 실업급여 수급자
 - 공적연금(공무원 연금, 군인연금, 사학연금 등) 수령자
 - 고용보험 가입 중인 자
- 우선선발** 재산이 2억 원 이하인 자
- 신청방법** 주민등록 소재지의 행정복지센터 방문 접수
- 사업기간** 2020년 7월 13일 ~ 2020년 11월 27일
- 사업내용** 정보화 추진 사업, 공공서비스 지원 사업, 환경정비 사업, 안전관리 및 기타 사업

- 근무조건**
- 1일 6시간, 주 5일(주 30시간)
 - 일급 51,540원(시급 8,590원) 및 교통·간식비 5,000원 별도
 - 4대보험, 주휴수당, 월차수당 지급
- 문의 사회적경제일자리과 일자리지원팀
☎ 032-560-0879

청년층 중소기업 취업지원사업 참여기업 모집

- 사업기간** 2020년 5월 ~ 예산소진 시까지
- 지원대상** 관내 만 18세 이상 만 34세 이하 미취업 청년을 고용안정정보망(워크넷)을 통해 정규직 (1년 이상 계약직 포함)으로 채용하는 관내 중소기업
* 공장등록된 제조업체, 상시근로자 5인 이상 업체 위주
- 지원내용** 참여기업에 1인당 최대 월 60만 원(월 임금50%), 6개월까지 지원
- 신청서류** 참여신청서, 사업자등록증, 근로계약서, 4대보험 가입자명부, 개인정보동의서, 주민등록초본, 고용보험피보험자격이력내역서(1년 이력)
- 신청방법** 직접방문 또는 팩스(☎ 032-560-2731) 신청
- 문의 사회적경제일자리과 청년지원팀
☎ 032-560-5807



생활정보

자원순환과

음식을 쓰레기 소용량 용기 및 봉투 신규 판매

판매일시 2020년 6월 1일부터

신규제작품목

- 서구 지역(청라 제외) : 2리터 전용수거용기, 2리터 납부필증
- 청라 지역 : 1리터 음식물쓰레기 전용봉투

판매가격

구 분	판매가격	사용가능 지역
2리터 전용수거용기	4,400원/개	서구 전 지역 (청라 제외)
2리터 납부필증	120원/매	
1리터 음식물 봉투	60원/매	청라 지역

판매장소 종량제 봉투 지정판매소(마트 및 편의점)

※ 지역의 소용량 구매 수요에 따라 판매를 하지 않는 판매소가 있을 수 있습니다.

문의 자원순환과 음식물자원화팀

☎ 032-560-4412

재활용전용봉투 및 무색투명비닐 사용 의무화

6월 1일부터, 재활용전용봉투 및 무색투명비닐로 배출하지 않으면 수거를 중단합니다. 재활용은 반드시 재활용전용봉투 및 무색투명비닐에 담아 배출해주시길 바랍니다.

재활용전용봉투 무료배부

대상 : 서구 전지역

(자체계약을 통해 재활용을 처리하는 아파트 등 제외)

배부장소 : 각 동 행정복지센터에서 무료배부(신분증 지참)

* 재활용품을 반드시 속이 비치는 재활용전용봉투 및 무색투명비닐에 묶어서 배출해야 하는 이유

- 1 개인의 올바른 재활용 분리배출이 깨끗한 환경을 만듭니다.
- 2 재활용이 되지 않은 폐기물 등 무단투기 사례를 줄일 수 있습니다.
- 3 수거하는 환경미화원의 부상을 예방할 수 있습니다.

문의 자원순환과 재활용팀

☎ 032-560-4637

세무1과

착한 임대인 재산세 감면 지원

감면대상 재산세 과세기준일(6월 1일) 이전에 소상공인에게 3개월 이상 임대료를 최소 10% 이상 인하하였거나, 인하하기로 약정 체결한 건물주

※ 단, 유흥·향락, 도박·사행업종 제외

감면내용

- 감면세목 : 재산세 건축물분(7월분)에 한함(2020년도 한시적)
- 인하임대료 적용기간 : 2020년 1월 1일 ~ 2020년 12월 31일

신청기간 2020년 5월 18일 ~ 2020년 6월 30일

신청방법

- 팩스 : 서구청 ☎ 032-560-2722

검단출장소 ☎ 032-560-2810

- 우편 : 서구청(인천 서구 서곶로307 세무1과 재산세팀)

검단출장소(인천 서구 검단로502번길 15)

검단출장소 세정팀

- 방문 : 인천 서구청 세무1과 재산세팀 / 검단출장소 세정팀

신청서류

- ▶ 지방세감면신청서
 - ▶ 당초 임대차계약서 및 갱신된 계약서 사본
 - ▶ 약약서·약정서나 변경계약서 등 임대료 인하를 확인할 수 있는 서류
 - ▶ 세금계산서, 계좌거래내역 등 실제 임대료를 지출한 증빙 서류
 - ▶ 임차인의 소상공인 확인서(소상공인시장진흥공단 확인서류) 등
- * 소상공인확인 신청 및 발급 : 중소기업현황정보시스템(sminfo.mss.go.kr)

문의 세무1과 재산세팀

☎ 032-560-4210 ~ 7

검단출장소 세무팀

☎ 032-560-4543

세무2과

제기분 자동차세 납부 안내

납부기간 2020년 6월 16일 ~ 2020년 6월 30일

납세의무자

2020년 6월 1일 현재 자동차 등록 원부상 차량 소유자 (2020년도 연세액을 일시납부한 차량 소유자는 제외)

문의 세무2과 자동차세팀

☎ 032-560-4230

납부방법

자동차세(지방세)는 고지서가 없어도 납부할 수 있습니다.		신용카드 납부 가능
① 은행 자동화기기	은행CD/ATM기에서 본인 신용카드로 지방세 조화·납부	
② 인터넷	위택스, 인터넷지로, 인천시 이택스	
③ 전화 ARS	☎ 1599-7200 ☎ 1661-7200 전화	
④ 모바일	스마트폰 앱 「스마트위택스」	
⑤ 고지서	가상계좌 납부 또는 전국 금융기관 방문 납부	

토지정보과

개별공시지가 관련 감정평가사 상담제 운영

상담대상 토지소유자 및 이해관계인

상담기간 2020년 5월 29일 ~ 6월 29일
(개별공시지가 이의신청 기간)

상담내용 개별공시지가에 대한 토지소유자와 감정평가사의 상담 진행

상담방법 전화 또는 방문 상담
(인천 서구 서곶로 299, 서구청 제2청사 11층, 토지정보과)

문의 토지정보과 지가정보팀

☎ 032-560-4843, 4845



유관기관

인천서부소방서

119안심콜 서비스 안내

U-119안심콜 서비스란?

재난취약계층(질병자, 장애인, 독거노인 등) 등 안심콜에 사전 등록한 시민에 대한 관련정보를 DB화하여, 119신고 접수 시 119출동대가 질병특성 및 상황특성을 미리 알고 출동하여 맞춤형으로 대응할 수 있는 서비스

등록방법

119안심콜 홈페이지(www.119.go.kr)를 통해 질병보유자, 독거노인, 장애인 등 사회적 약자가 직접(대리자) 개인(주소, 병력 등)정보 및 연락처(집, 핸드폰) 사전 등록

* 가족·사회복지사 등의 대리인이 인터넷 사이트에 접속하여 등록 가능

홈페이지 가입	응급상황 발생	신고접수 및 보호자 안내	맞춤형 구급 서비스 제공
주소, 병력사항 및 보호자 연락처 등	119에 신고	(상황실)등록 정보확인 후 지령 (보호자)신고접수 안내 메시지 수신	환자 주소, 질병정보 사전 파악 후 구급활동

문의 인천서부소방서 119재난대응과

☎ 032-723-5481

한국주택금융공사

주택연금 안내

대상

- 부부 중 1명 이상 만 55세 이상
- 부부기준 9억 원 이하 주택 소유 (9억 원 초과 2주택자도 3년 이내 1주택 팔면 가능. 다주택자라도 합산가격 9억 원 이하면 가능)

지급유형

- 정액형 : 평생 동안 똑같은 금액으로 받는 방식
- 전후후박형 : 초기 10년간 정액형보다 많이 받고 이후 덜 받는 방식

* 목돈을 수시로 찾아 쓸 수 있는 종신훈합형 주택연금도 있음(대출 한도의 50% 이내)

지급방식

- 종신훈합방식 : 평생 동안 매월 연금으로 수령
- 종신훈합방식 : 필요시 목돈을 수시로 찾아 쓰고 나머지를 평생 동안 매월 연금으로 수령
- 확정기간혼합방식 : 일정기간(10·15·20·25·30년) 동안 연금 수령, 거주는 평생

* 대출상환방식, 우대지급방식, 우대혼합방식도 있음

문의 한국주택금융공사 인천지사

☎ 032-420-2154, 2159

인천고령사회대응센터

50+ 생애설계 상담

대상

인생전환기를 맞아 제2의 인생을 준비하는 인천시민

상담내용

- 생애 7대 영역 상담 및 컨설팅 (일, 건강, 가족, 사회공헌, 재무, 여가, 사회적 관계)
 - 맞춤형 학습설계, 다양한 50+ 정보제공 등
- 이용시간 : 월, 수 10:00 ~ 12:00
화, 목, 금 10:00 ~ 17:00
(점심시간 제외 : 12:00 ~ 13:00)

이용방법

- 전화 : ☎ 032-715-7683

- 방문 : 인천 미추홀구 석정로229(제물포스마트타운)

- 온라인 : 인천고령사회대응센터 홈페이지

(www.inlife.or.kr)

문의 인천고령사회대응센터

☎ 032-715-7683



제2기 청소년 명예기자단을 소개합니다



앞으로 1년 동안 서구 안의 다양한 이야기를 전할 '그린서구 청소년 명예기자단'입니다. 청소년 눈높이로 바라보는 서구, 새롭고 특별하게 만들어가는 기자단의 이야기에 많은 관심 부탁드립니다.



김나연 인천발산초등학교 5학년

글쓰기를 좋아하고, 제가 쓴 글을 누군가 읽어주는 게 신나기 때문에 도전하게 되었습니다. 저의 글이 <그린서구>에 실리고 그 글을 보는 사람들을 상상하면 가슴이 뛰고 신나요.



김도희 마전중학교 1학년

서구의 소식을 알리고 소통하는 명예기자단이 되겠습니다. 다양한 주제의 글쓰기를 통해 즐거움을 얻고, 제 생각을 친구들과 함께 공유할 수 있는 좋은 기회가 될 것 같아요.



김리원 마전중학교 2학년

제1기 명예기자로 활동하며 뜻깊고 보람찬 한 해를 보냈습니다. 올해도 중학생의 눈높이에서 유용하고 재미있는 이야기를 쓰고, 다양한 서구의 소식을 알리고 싶습니다.



김선아 마전중학교 1학년

제 꿈은 기자입니다. 명예기자단 활동으로 꿈을 키워가고 싶습니다. 앞으로 사람들이 모르던 서구의 이야기, 유익한 이야기들을 알려드릴게요.



김여준 마전중학교 3학년

제1기 명예기자 활동으로 동네에 관심을 갖고, 주변의 문제에 고민하게 되었습니다. 올해도 새로운 소식으로 지역에서는 주민들에게 정보를 전달하면서, 우리 동네가 더욱 살기 좋은 동네가 되도록 노력하고 싶어요.



김준수 인천해원중학교 1학년

글 쓰는 것을 좋아하지만 아직 잘 쓰지는 못하는 것 같습니다. 이번 기회로 실력을 쌓고 싶어서 도전하게 되었습니다. 제가 쓴 글을 재미있게 읽고, 더욱 서구를 사랑하게 되길 바랍니다.



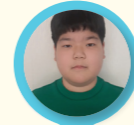
나현서 인천초은중학교 1학년

작년 명예기자단으로 활동하면서 느꼈던 저의 부족했던 점을 채우고, 글 쓰는 실력도 늘릴 수 있는 좋은 계기가 될 것 같아 도전하게 됐습니다.



박연지 17세

저는 글 쓰는 것을 좋아하고 영화 보기, 축제 참여, 전시회 감상 등 다양한 문화 체험을 좋아합니다. 그렇기 때문에 청소년 명예기자단이 적성에 맞을 거라고 생각합니다.



배연술 서곶중학교 2학년

명예기자 활동을 하면서 서구에 대한 관심도 늘어나고, 글쓰기에 대한 즐거움도 알게 되었습니다. 다시 한번 명예기자가 되어 학생의 시선으로 서구를 소개하는 역할을 하고 싶어요.



손예원 인천청람중학교 3학년

청소년 기자로서, 중학교 3학년의 시각으로 더 실감 나고 재미있는 기사를 작성해서 많은 분께 인천 서구의 자랑을 알려드리고 싶습니다.



양지우 인천청람중학교 2학년

어릴 적부터 글쓰기에 관심과 흥미가 있었습니다. 중학교 1학년 때 활동을 많이 하지 못한 것에 아쉬움을 느끼며, 다시 명예기자에 도전하게 되었습니다.



이세영 인천초은고등학교 1학년

세상을 저만의 시각으로 바라본 글을 쓰고 싶습니다. 많이 경험하고, 생각한 후 쓴 글이 가장 좋다고 생각합니다. 그래서 명예기자단 활동으로 많은 글들을 써보고 싶어 지원했습니다.



임동혁 인천해원고등학교 2학년

명예기자단으로 활동할 수 있는 기회를 주셔서 감사합니다. 서구의 친환경적 생태환경과 다양한 행사를 기사로 작성하면서 알아가는 기회를 가지며, 다양한 체험을 경험하고 싶어요.



하찰튼 서곶중학교 2학년

제 꿈은 아나운서입니다. 기자단에 들어가서 글을 써보고, 여러 곳을 탐방하며 저의 꿈을 키우고 싶어서 도전하게 되었습니다. 이번 연도에도 열심히 활동하겠습니다.



한주연 영종국제물류고등학교 2학년

제2기 청소년 명예기자단이 되어 서구의 이야기나 사회적 이슈에 대해 글을 써 많은 사람에게 전하고 싶어서 지원하게 되었습니다.



황유찬 마전중학교 1학년

어려서부터 <그린서구>를 통해 공연, 도서관 행사, 각종 대회 등에 참가했습니다. 저도 서구의 다양한 정보를 전달하고 싶다는 생각을 해 지원했습니다.

서구 신춘문예

글은 우리를 위로하고 때로는 무뎠던 감성을 깨워줍니다.
바쁜 일상에 마음의 양식을 채워보는 건 어떨까요?
구민들이 보내주신 소중한 작품을 공개합니다.

[시]

이청득심(以聽得心)

이명진_마전동

누군가의 마음을 읽고 싶다면,
누군가의 마음을 얻고 싶다면,
그 사람의 말에 귀 기울여보자.
그 사람의 눈빛과
그 사람의 입술을 통해서 들려오는
마음의 소리에 귀 기울여보자.
누군가로부터 인정받고 싶다면,
누군가에게 나를 느끼게 하고 싶다면,
그 사람의 말에 공감(共感)하자.
나의 눈빛과 나의 몸짓으로
너의 이야기를 듣고 있다고
그 사람에게 보여주자.
그 사람이 느끼게 해주자.



시, 산문, 수필 등 구민들의 실력을 맘껏 펼쳐주세요.
문학을 사랑하는 구민 여러분의 많은 관심과 참여 부탁드립니다. 채택되신 분께는 소정의 상품권을 드립니다.
보내실 곳 greenseogu@naver.com

[산문]

삼식이 탈출기

황해용_가정동

딩동~ 귀하께서는 2020년 인천 서구 장애인
일자리 사업 참여자로 선정되었습니다.
2019년도 한 해가 저물어가는 12월 하순 어느 날,
한 통의 문자가 일흔을 앞둔 나에게 삼식이의
불명예를 벗게 해 주는 시발점이 되었다.

37여 년 직장 생활을 마무리하고 퇴직 이후 3년 동안 인천지하철 2호선 건설에 참여하면서 서울에서 인천 서구
가정동으로 등지를 뜬 지 5년째다. 내년이면 내 나이 일흔, 원인을 알 수 없는 청각장애로 별 소일거리 없이 시간
을 보냈다. 그러다 아내의 삼식이(자택에서 삼시 세끼 식사를 해결하는 사람을 삼식으로 부른다) 타령과 썩썩
자라나는 다섯이나 되는 손주 녀석들 용돈벌이라도 해 볼까 하는 생각을 하던 중, '2020년 인천 서구 장애인
일자리 참여자 모집'이라는 현수막이 눈에 들어왔다. 다음날 무슨 일을 하는지도 모른 채 동 행정복지센터에 지원서를
냈다. 큰 기대를 하지 않았는데, 며칠 후 연락이 와 면접에 응시했다.

면접관에게 지나온 경력 설명과 어떤 일이든 열심히 하겠다는 말로 면접을 끝냈다. 기대하지 않았는데, 뜻밖에
○○동 주민센터로 근무지가 선정되었다는 문자를 받았다. 2020년 1월 2일 아내의 응원을 뒤로하고 기대 반 설렘 반
으로 첫 출근을 시작으로 복지행정 도우미로 근무한 지 벌써 5개월째 접어들었다.

기초연금, 기초수급, 의료급여, 생계급여, 차상위, 보육수당 기타 등등 전혀 생소한 단어들이 머릿속을 어지럽게 맴돌
았었지만 입사 동기생인 최 선생과 이 선생님, 잠깐 주무관님들 도움으로 업무도 제법 익숙해지고 나름대로 보람을
느끼며 근무를 하고 있다. 비록 금년 12월 말까지의 한정된 근무기간이지만 내 건강이 허락하는 한 어떠한 일을
하던 계속 삼식이에서 벗어나고자 노력을 할 것이며, 고령과 장애에도 불구하고 보람된 일을 할 수 있도록 해 주신
관계자분들께 진심으로 감사의 말씀을 드리고 싶다.



6 우리집 문화달력

- 청라국제도서관 ☎ 032-562-1672
- 검단도서관 ☎ 032-565-1610
- 신석도서관 ☎ 032-571-9457
- 청라호수도서관 ☎ 032-563-8126
- 검단도서관 ☎ 032-561-4117
- 청라국제도시문화예술원 ☎ 032-566-3535
- 엘림아트센터 ☎ 032-289-4275
- 심곡도서관 ☎ 032-568-0133
- 인천 서구 구립도서관 홈페이지 www.issl.go.kr

* 전시, 공연 관람 시 '마스크'를 필수로 착용해 주시길 바랍니다.
* 달력에 표기된 일정은 '코로나19' 상황에 따라 변동 혹은 취소될 수 있습니다.

SUN	MON	TUE	WED	THU	FRI	SAT
	01 원화전시 ~ 6. 25 청라호수도서관 1층 원화전시코너	02 원화전시 ~ 6. 25 청라국제도서관 1층 로비	03	04	05	06 <small>현충일</small>
07 윤정은 피아노 독주회 엘림아트센터 16:30 1만 원	08 아름다운 우리나라 태극기 청라호수공원 3층 회의실2 16:00 ~ 18:00	09 그림책 소·확·행 청라호수공원 세미나실1 10:00 ~ 12:00	10	11	12	13 재능기부 그림동화 영어 스토리텔링 청라국제도서관 지하 1층 유아방 10:00 ~ 11:00
14 이하나 비올라 독주회 엘림아트센터 16:30 1만 원	15	16 	17	18 웅알스 인천평생학습관 미추홀 19:00 무료	19 데이브레이크 (DAYBREAK) 콘서트 인천서구문화회관 대공연장 20:00 전석 9천9백 원	20 마법정원 '꿀벌 대소동' 청라호수공원 대강당 14:00 ~ 15:00
21 코리아나 챔버뮤직 소사이어티 엘림아트센터 16:30 1만 원	22	23	24	25	26	27 재능기부 그림동화 영어 스토리텔링 청라국제도서관 지하 1층 유아방 10:00 ~ 11:00 가족 음악극 '꿈꾸는 소리' 청라호수공원 대강당 14:00 ~ 15:00
28 실내악 시리즈11 엘림아트센터 16:30 1만 원	29	30	2020 상반기 야외상설공연 공연일시 2020년 6월 ~ 7월(매주 목요일, 토요일) 12:00 ~ 16:00 공연장소 청라 커널웨이, 서구청 마실거리, 완정역 야외무대 * 공연장소 및 일정은 코로나19 상황으로 변동 혹은 취소 가능함 문의 인천서구문화재단 문화사업팀 ☎ 070-4237-7028			

55만 구민 독서 캠페인

책 읽는 당신이 아름답습니다!



〈꽃섬 고양이〉
지은이 김중미 | 펴낸 곳 창비

6월 인천의 책

사회의 가장 낮은 곳에서 힘겹게 살아가는 사람들과 그보다 더 취약한 위치에서 위태로운 하루를 보내는 동물들이 서로 보듬고 기대며 사는 모습을 담았습니다. 우리 사회의 풍경을 날것 그대로 담아낸 이야기로 고양이와 개가 주인공으로 등장해 자신들의 삶과 애환, 그리고 희망을 이야기합니다. 또한 재개발 지역과 강화도 교량 건설 현장, 인천의 골목길 등 현실감 넘치는 공간 속으로 이끌어 동화 속 메시지를 더욱 힘 있고 생생하게 전달합니다.

인천의 책을
선물로
드립니다!

〈그린서구〉가 55만 구민 독서 캠페인을 진행합니다. 인천이 낳은 작가가 쓴 이야기, 인천에 대한 이야기를 이달의 도서로 선정해, 신청하신 10분에게 추첨을 통해 책을 보내드립니다. 인천의 작가와 인천의 작품을 널리 알리고, 구민들에게 마음의 양식도 선물하는 특별한 이벤트에 참여하세요.

김중미 작가의 〈꽃섬 고양이〉를 읽고 싶은 구민이라면 지금 바로 신청하세요.

참여 기간 2020년 5월 25일 ~ 6월 10일

참여 방법 이름, 휴대폰 번호, 주소를 이메일로 전송합니다.

보내실 곳 greenseogu@naver.com

5월호
당첨자

정경자(봉수대로) | 이경희(새오개로) | 고유선(청마로) | 이진선(여우재로) | 김미정(원당대로)
강수진(첨단동로) | 백승진(가정로) | 강서현(고산후로) | 최정안(청라한울로) | 오현숙(청라한내로)

서구 전용 배달 앱

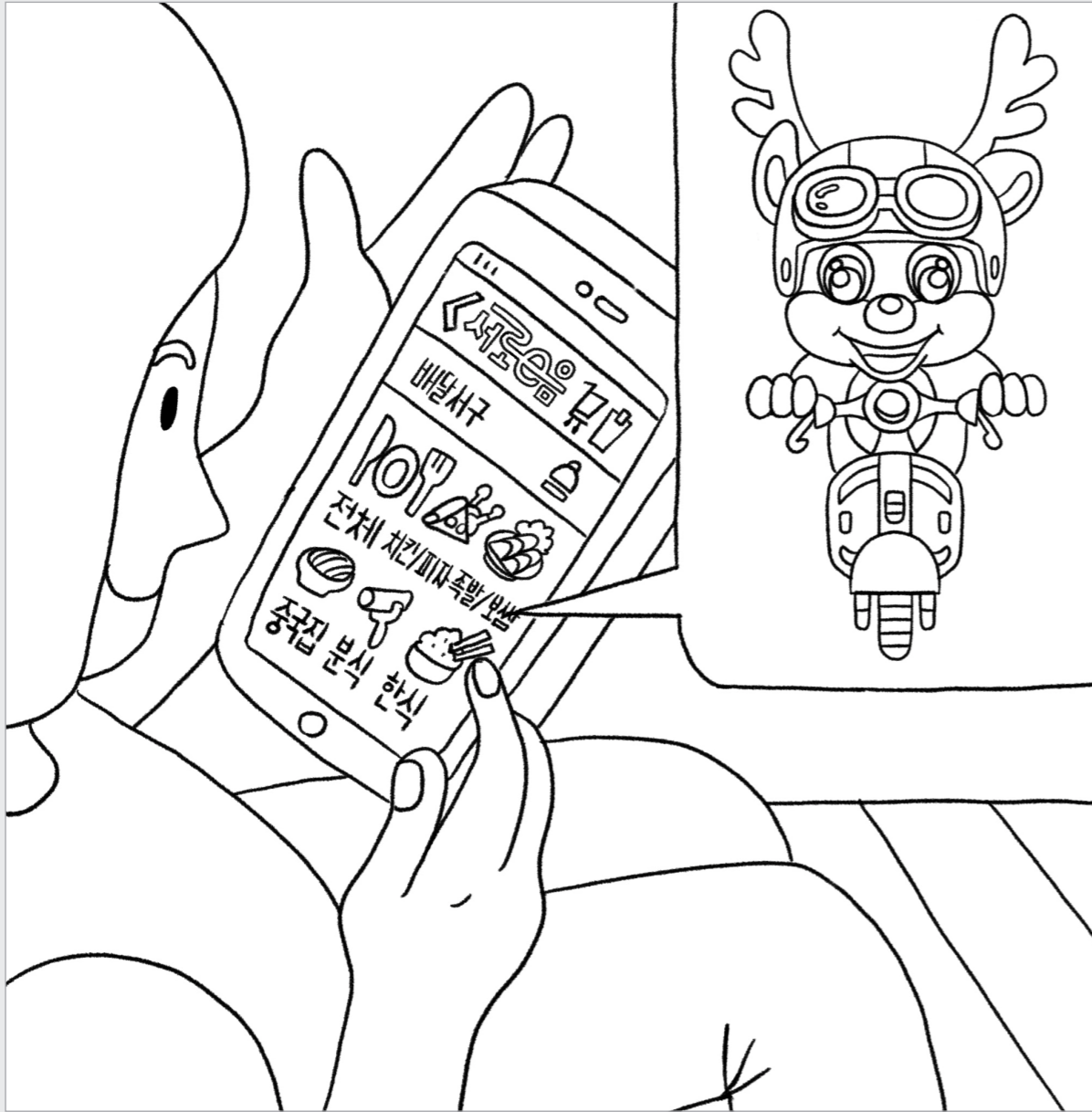


사용자는 캐시백 혜택을 받고, 소상공인은 마케팅 및 배달중개수수료를 절감하는 공공배달서비스 '배달서구'. 모두가 행복해지는 착한 소비, 배달서구에서 시작하세요.

“배달서구는 **서로e음** 에서 만나볼 수 있습니다.”

컬러링 이벤트에 선정되신 다섯 분께는 1만 원 상당의 상품권이 모바일로 전송될 예정입니다.

참여 기간 2020년 5월 25일 ~ 6월 10일
참여 방법 사진을 찍어 이름, 휴대폰 번호, 주소와 함께 이메일로 전송합니다.
보내실 곳 greenseogu@naver.com



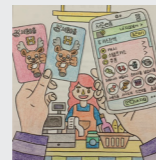
<5월호 컬러링 당첨자>



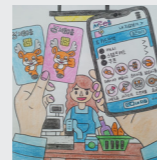
박미진 님



박예슬 님



유선영 님



장선임 님



정혜정 님

소중한 사람에게 향기를 선물하세요

여러분의 특별한 날에 다양한 사연과 함께 신청해주세요.
<그린서구>가 구민 여러분의 특별하고 행복한 날,
소중한 사람에게 향기를 전해드립니다.



유나린 님이 정자영 님에게
사랑이 담긴 향기를 선물했습니다.

작년엔 바쁘다는 이유로
자주 보지도 못했는데,
올해는 엄마랑 함께할 수 있어
얼마나 좋은지 몰라.

며칠 전, 엄마가 산책하러 나갔다
사 온 꽃을 보며 환하게 웃는 모습을 봤어.
엄마가 웃는 모습이 너무 맑고 따스해서
나까지 웃음이 나더라.

세상에서 가장 착하고, 성실하고,
소중한 우리 엄마.
내 최고의 친구
건강하고 늘 행복하게 지내자~♡



신청방법

신청자 이름, 연락처, 사연을 이메일로 보내주세요. greenseogu@naver.com

※ 꽃다발을 받으시면 인증 사진을 메일로 보내주시기 바랍니다. 보내주신 사진은 사연과 함께 소개될 예정입니다.