



# 종이팩과 폐건전지 모아서 종량제봉투나 휴지로 교환하세요!

- 기간: 2020년 3월 23일 ~ 교환물품 소진 시 까지
- 교환장소: 소재지 관할 동 행정복지센터



종이팩·폐건전지를 모아오시면, 화장지 또는 종량제봉투로 교환해 드립니다.

교환대상		▶	교환물품
종이팩	1000ml 10개		
	500ml 20개		
	200ml 30개		
폐건전지	10개		



※ 종이팩: 내용물을 비우고 물 행균 건조 후 완전히 펼쳐주세요. (우유팩, 두유팩 등)  
 ※ 폐건전지: 1인 교환가능 개수 월 최대 200개 제한

철저한 분리배출 생활이 우리 환경을 지키는 지름길입니다.

주민여러분의 적극적인 협조바랍니다.

궁금하신 사항은 **서구청 자원순환과 재활용팀(☎032-560-4635)**로 문의주시기 바랍니다.





# '주렁 주렁'



## 7 월 의 소 리

청포도가 익어가는 계절, 7월

뜨거운 햇볕을 맞으며 탐스럽게 매달린 청포도는  
싱그러운 초록으로 선명해지며 달콤한 향을 풍깁니다.

더울수록 소담스러운 결실을 맺는 청포도처럼

여러분도 지금 흘리는 땀만큼 더 좋은 결과를 낼 것입니다.

주렁주렁, 당신을 응원하는 7월의 소리가 온 세상에 퍼집니다.

발행일 2020년 6월 25일

발행인 인천광역시 서구청장

편집집행정책과

주소 인천 서구 서곶로 307(심곡동)

전화 032-560-4142

팩스 032-560-2709

홈페이지 www.seo.incheon.kr

편집위원 김기동, 김병선, 이진호, 오윤석,

이운형, 조영민, 백영순

기획·디자인·제작 웨스트코㈜

- 04 서구가 자란다I  
모두가 행복한 서구로 만들어갑니다
- 06 서구가 자란다II  
서구의 오늘과 내일
- 10 시장에 가면  
다시 한 번 힘차게 인천축산물시장의 시작
- 14 2호선 타GO  
이번 정류장은 독정역입니다
- 16 서구 특특  
여름철 우리 집 쾌적하게 관리하기
- 18 서구 뉴스  
의회 소식
- 20 동네 한 바퀴  
행정복지센터 소식
- 21 서구TOON  
만화로 보는 서구
- 22 생생 서구  
7월 주요 생활 정보
- 28 서구의 기자들  
청소년명예기자단 취재 기사
- 30 독자마당  
서구 신춘문예
- 32 문화 전망대  
우리집 문화달력과 55만 구민 독서 캠페인
- 34 서구를 그리다  
컬러링 이벤트



보다 스마트하게  
즐기는 서구 소식

QR 코드를 스캔하시면  
<그린서구> PDF를 다운로드받거나,  
e-book 형태로 구독하실 수 있습니다.

# 모두가 행복한 서구로 만들어 갑니다

서구는 지난 2018년, 개청 30주년과 민선 7기 출범을 맞아 서구의 성장 잠재력을 대외에 본격 알리는 ‘미래 30년 비전 선포식’을 개최했습니다. 이후 ‘대한민국의 중심이 되는 서구’란 비전 아래 구정 목표를 ‘클린 서구, 행복한 서구, 함께하는 서구’로 정하고 쉽 없이 달려왔습니다.



**‘현장’과 ‘소통’을 최우선에 두고  
‘어제보다 나은 오늘의 서구, 오늘보다 살기 좋은 내일의 서구’를  
만들기 위해 더 열심히 달려왔습니다.**

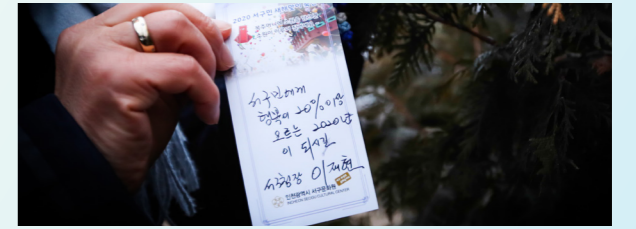
민선 7기의 여러 가지 성과 중 하나금융그룹 본사 유치가 대표적입니다. 2021년 초 착공해 2023년 준공을 목표로 하는 구체적인 로드맵도 확정했습니다. 하나금융그룹 본사의 서구 이전은 지난 2018년 구금고 지정 당시 상생 협약 체결을 통해 약속된 사항이기도 합니다. 본사 규모는 최대 48층 규모의 초대형 건물이 검토 중이며, 근무인원 또한 당초 계획인 7천명에서 상당수 늘어난 1만8천명으로 확대될 것으로 예상됩니다.

출범 이듬해에는 바야흐로 ‘서구 재정 1조 원 시대’를 개막했습니다. 더불어 인구 55만여 명을 기록, 인천광역시에서 ‘인구 1위, 면적(내륙) 1위’, 그리고 재정 1조 원을 기록하며 ‘서구 1·1·1시대’를 힘차게 열어냈습니다.

특히 지난해에는 서구 지역화폐인 서로e음이 전국적으로 돌풍을 일으키며 밖으로는 ‘인천 서구’라는 브랜드를 각인 시키는 일등공신이 되었고, 안으로는 소상공인과 소비자가 상생하는 지역경제 활성화의 선순환 구조를 만들어냈습니다.

또한 전국 최초로 과학적이고 체계적인 악취 감시시스템을 구축해 지난해 말 사물인터넷(IoT) 기반의 ‘악취&미세먼지 통합 관제센터’를 개소, 고질적인 서구의 환경문제에서 괄목할 만한 변화를 선보이는 중입니다.

그 결과, 서구는 지난해 11월 한국공공자치연구원이 평가하는 2019년 한국지방자치경쟁력지수에서 전국 2위, 인천지역 1위로 선정돼 전국 최고 수준의 지방자치 경쟁력을 갖추고 있음을 입증했습니다. 올해 2월에는 2019년 인천시 군·구 행정실적 종합평가에서 최우수기관으로 선정되는 영광도 누렸습니다.



2020.1.1. 서구민 새해맞이 축전(구민에게 보내는 희망메세지)

민선 7기 3년 차인 올해에는 ‘2020 행복 프로젝트’를 제시했습니다. 지난 2년간 비전을 제시하고 전략을 세워 빠른 속도로 정책을 추진해나갔다면, 앞으로는 구체적인 결실을 맺어 ‘구민의 행복’으로 돌려주기 위함입니다. 구정 전 영역에서 긍정적인 요소는 20% 늘리고, 부정적인 요소는 20% 줄이고자 분야별 목표와 실천계획을 세워 힘차게 달려 나가는 중입니다.

예기치 못한 코로나19 사태에서도 서구는 ‘과하다 싶을 정도로 대응하라’는 방향 아래 즉각 비상체계를 갖추고 선제적인 대응을 펼쳐 감염 전파를 최소화하고 있습니다. 이를 통해 코로나19 사태를 조기 종식시키고자 밤낮없이 뛰고 있습니다.

코로나19 대응으로 분주한 가운데에도 서로e음 시즌2 선포와 공공배달앱 ‘배달서구’ 본격 출범을 통해 지역경제 위축으로 힘겨운 소상공인의 든든한 버팀목이 되었습니다. ‘코로나19 경제 대응 TF팀’을 꾸려 주민이 체감할 수 있도록 경기회복 역시 빠르게 궤해 나갈 방침입니다.

앞길이 막막하거나 해결책이 보이지 않을 때마다 늘 현장에는 길이 있고 구민 여러분과의 소통에 답이 있었습니다. 앞으로도 ‘현장’과 ‘소통’을 최우선에 두고 ‘어제보다 나은 오늘의 서구, 오늘보다 살기 좋은 내일의 서구’를 만들기 위해 더 열심히 달려겠습니다. 서구의 밝은 미래를 함께 응원해 주시고, 지켜봐 주시기 바랍니다.

환경과 안전이 으뜸인

# 클린서구



2019.7.19. 친환경LNG차량 시범사업 협약식

### 최첨단 장비 동원, 과학적 관리로 악취·미세먼지 잡다

- 악취 저감을 위한 전문가 그룹 구성·운영
- IoT기반 「악취 & 미세먼지 통합 관제센터」, 실시간 유해대기 측정차량, 24시 악취민원 콜센터 운영
- 민관 협력 서구 클린 로드단 발대

지난 2년	앞으로 2년
악취민원 건수 25% 감소	악취민원 30% 감소 추진
악취배출사업장기술진단 65개소	악취배출사업장기술진단 120개소 확대
미세먼지배출사업장배출량 13% 감소	미세먼지배출사업장배출량 20% 이상 감소
친환경 청소차 보급(17대)	친환경 연료차량 40대 추가 확보
친환경 관용차 보급(48대)	

### 생활폐기물 처리체계 선진화, 자원순환 패러다임을 바꾼다

- 뒷골목 쓰레기 ZERO화
  - 새봄맞이 대청결 운동, 클린업데이, 클린서구 경진대회 추진
  - 클린서구 추진단 구성
- 재활용품 수거 확대(주1회→주2회)
- 클린하우스 확대 설치('19. 6., 13대 → 63대)

지난 2년	앞으로 2년
생활폐기물 증가량 5.6% 감소	생활폐기물 발생량 10% 감축
재활용품 수거량 19.4% 증가	재활용품 수거량 20% 증가
음식물폐기물 증가량 4.4% 감소	음식물폐기물 발생량 0.5% 감축

### 서구 4대 하천, 4색의 생태 공간으로 바꾼다

- 하천 전담부서(생태하천과) 신설
- 4대하천 생태복원 종합계획 수립 및 사업추진

지난 2년	앞으로 2년
- 공촌천 생태길 조성(7.3km), 오수유입 차단(23.3km)	
- 심곡천 생태꽃길 조성(3.4km)	
- 검단천 환경정비(1.7km), 오수유입 차단(77.3km)	
- 나진포천 환경개선(2.0km)	
4대하천 수질 3등급 이상 개선(수질 4~6등급 → 3등급 이상)	
사계절 특색있는 명품 생태길 조성	

### 주민 모두가 안심하고 살 수 있는 안전 도시 서구를 만들다

- 인천서부경찰서 CCTV영상반출 연계 시스템 구축
- 서구 화학물질 안전관리 시행계획 수립

지난 2년	앞으로 2년
방범CCTV설치(1,267대 → 1,892대)	CCTV 유효 감시면적 11% 향상
안전한 마을만들기 확대(13개동)	유해화학물질사고발생 제로화
위생등급 지정업소 증가(6개소 → 69개소)	위생등급 지정업소 매년 30% 증가 추진

### 아이부터 어르신까지 모두가 행복한 서구

#### 공감 복지, 따뜻한 서구를 만들다

- 해피로드 장애인주간보호센터 개소
- 발달장애인 평생교육센터 개관

지난 2년	앞으로 2년
복지사각지대 발굴 증가(1,028건→2,343건)	복지사각지대 추가 발굴(2,811건)
긴급지원 증가(2,959건→3,212건)	긴급지원 추가 확대(3,855건)
찾아가는 보건복지서비스 인프라 3개동 구축	찾아가는 보건복지서비스 인프라 22개동 확대
노인맞춤 돌봄대상자 증가(726명→1,029명)	노인맞춤 돌봄대상자 확대(1,366명)
구립 경로당 1개소 확대(30개소)	구립 경로당 3개소 추가 확대(33개소)



2020.2.12. 스마트에코시티 추진을 위한 현장방문

### 다시 찾고 싶은 도시, 스마트에코시티 '서구'가 되다

- 민간전문가 총괄 건축가 도입 및 스마트에코시티 추진
- 서로이음길 11코스 조성
- 지속적인 원도심 재생사업

지난 2년	앞으로 2년
친환경 공공건축물 2개소 건립	모든 공공건축물 친환경 건축물로 건립
자전거도로 19.24km 정비	자전거도로 3.6km 신규설치
서로이음길 2개소, 포켓정원 4개소 조성	서로이음길 11개소, 포켓정원 8개소 확대
서구형 도시재생사업 2개동 실시	서구형 도시재생사업 6개동 확대
	도시통합운영센터 2021년 구축 완료



2019.6.1. 제10회 허암예술제



2019.12.24. 문화충전소 현판식

### 생활 속 문화공간과 생활체육 인프라를 확충하다

- 2019 정서진 드론펙스티벌 개최 (드론 동시 조정 기네스 세계기록 등재)
- 북청라대교하부체육시설 설치

지난 2년	앞으로 2년
문화충전소 7개소 지정 및 운영	문화충전소 100개소 지정 및 운영 문화도시 지정
청라 커널웨이 얼음썰매장 운영(18,000명 이용)	스케이트장 및 썰매장 확대 운영(30,000명 목표)
가좌국민체육센터, 불로·원당문화체육센터	소규모 체육관 2개소 개관

### 체계적인 치매 관리로 '뇌청춘 노후든든' 서구로 나아가다

- 치매안심센터 통합운영(전국 최대 규모)

지난 2년	앞으로 2년
치매환자 등록관리 (2,498명)	치매환자 등록관리 확대 (2,952명)
치매조기진단검사 인원 증가(244명→588명)	치매조기진단검사 인원 확대(1,188명)
16개 기관 민·관 네트워크 구축	25개 기관 민·관 네트워크 구축
치매안심 행복마을 1개 동 운영	치매안심 행복마을 4개 동 확대 운영

### 아이와 부모가 행복한 교육혁신도시를 만든다

지난 2년	앞으로 2년
출산·입양 축하금 2,839명 지원	출산·입양 축하금 11,400명 지원 확대
산후조리비 2,698명 지원	산후조리비 11,400명 지원 확대
아빠육아휴직 장려금 226명 지원	아빠육아휴직 장려금 820명 지원 확대
저소득 복지대상자 출산축하용품비 27명 지원	저소득 복지대상자 출산축하용품비 80명 지원 확대

지난 2년	앞으로 2년
국공립어린이집 확대 (18개소 → 27개소)	국공립어린이집 추가 확대 (50개소)
공익형어린이집 4배 확대 (25개소 → 106개소)	공익형어린이집 추가 확대 (160개소)
거점형 어린이집 10개소 지정 운영	어린이집별 공동보육커뮤니티 추진
가좌청소년문화의집 개관	청라권역 청소년문화의 집 추가 조성
4차산업 특성화 메이커스 LAB설치	관내 청소년 4차산업 특성화 교육 참여기회 확대

### 일 더 모아(The more) 행복을 드리다

지난 2년	앞으로 2년
노인일자리 증가 (3,321명 → 4,660명)	노인일자리 확대 (5,000명)
장애인일자리 증가 (88명 → 121명)	장애인일자리 확대 (145명)
자활사업일자리 증가 (260명 → 462명)	자활사업일자리 확대 (554명)
신중년 일자리 37명 취업	신중년 일자리 90명 취업 확대
청년 일자리 284명, 창업공간 2개소 지원	청년 일자리 320명, 창업공간 4개소 확대 지원
맞춤형 취업자 증가 (3,163명 → 10,777명)	맞춤형 취업자 13,402명 확대

### 소상공인, 기업, 일자리가 함께 성장하는 경제중심

### 항개하는 서구



2020.5.28. 서로e음 '배달서구' 출범식

### 지역경제 활력의 중심e 되는 서구를 만든다

- 서구 지역화폐 '서로e음' 발행 • 전국 최초 공공배달서비스 '배달서구' 시행
- 사회적경제마을지원센터 설립

지난 2년	앞으로 2년
지역화폐 6,489억원 발행 지역화폐 사용자 33만명	지역화폐 연 5,000억원 발행 지역화폐 사용자 35만명 확대
혜택플러스 가맹점 1,488개소 배달서구 가맹점 750개소	혜택플러스 가맹점 3,000개소 확대 배달서구 가맹점 1,400개소 확대
사회적경제기업 12개소 발굴 육성 마을 공동체 만들기 지원사업 50개 확대	사회적경제기업 41개소 확대 마을공동체 네트워크 신규 5개소 구축

### 서북부 교통의 허브, 서구를 만든다

지난 2년	앞으로 2년
대중교통 불편신고 11% 감소 횡단보도 투광등 344개소 신규 설치	대중교통 불편신고 10% 추가 감소 횡단보도 투광등 100개소 추가 설치
어린이보호구역 90개소 추가 정비 공영주차장 3개소 256면 조성	어린이보호구역 110개소 확대 정비 공영주차장 12개소 1,181면 조성

### 인프라 구축으로 가치창출도시, 서구를 만든다

지난 2년	앞으로 2년
서구 1·1·1 시대 개막 (인천 자치구 인구 1위, 내륙 면적 1위, 재정 1조원)	서구 1·1·1 시대 개막 (인천 자치구 인구 1위, 내륙 면적 1위, 재정 1조원)
지방자치경쟁력 전국 2위 달성	지방자치경쟁력 전국 1위 목표
드론전용비행시험장 및 드론인증센터 유치	루원시티 공공기관 이전 추진 지원
하나금융그룹 본사 이전 확정	중앙공모사업 등 유치 공공기관 발굴 이전
청라 시티타워 착공	
인천지방법원 북부지원·인천지방검찰청 북부지청 설치 확정	



청라시티타워 기공식

2019.11.21. 청라시티타워 기공식

### 소통과 참여로 주민자치 시대를 연다

지난 2년	앞으로 2년
모바일 중심의 소통1번가 구축	소통1번가 하나로 민원 해결, 챗봇으로 궁금증 해소
지능형 민원상담시스템 구축	
찾아가는 현장 소통 12회	찾아가는 현장 소통 24회 확대
유튜브 서구TV 구독자 8,314명	유튜브 서구TV 구독자수 10,000명
주민자치회 2개동 시범실시	주민자치회 22개동 확대

# 市場

인천축산물시장의 시작

다  
시  
한  
번  
힘  
차  
게

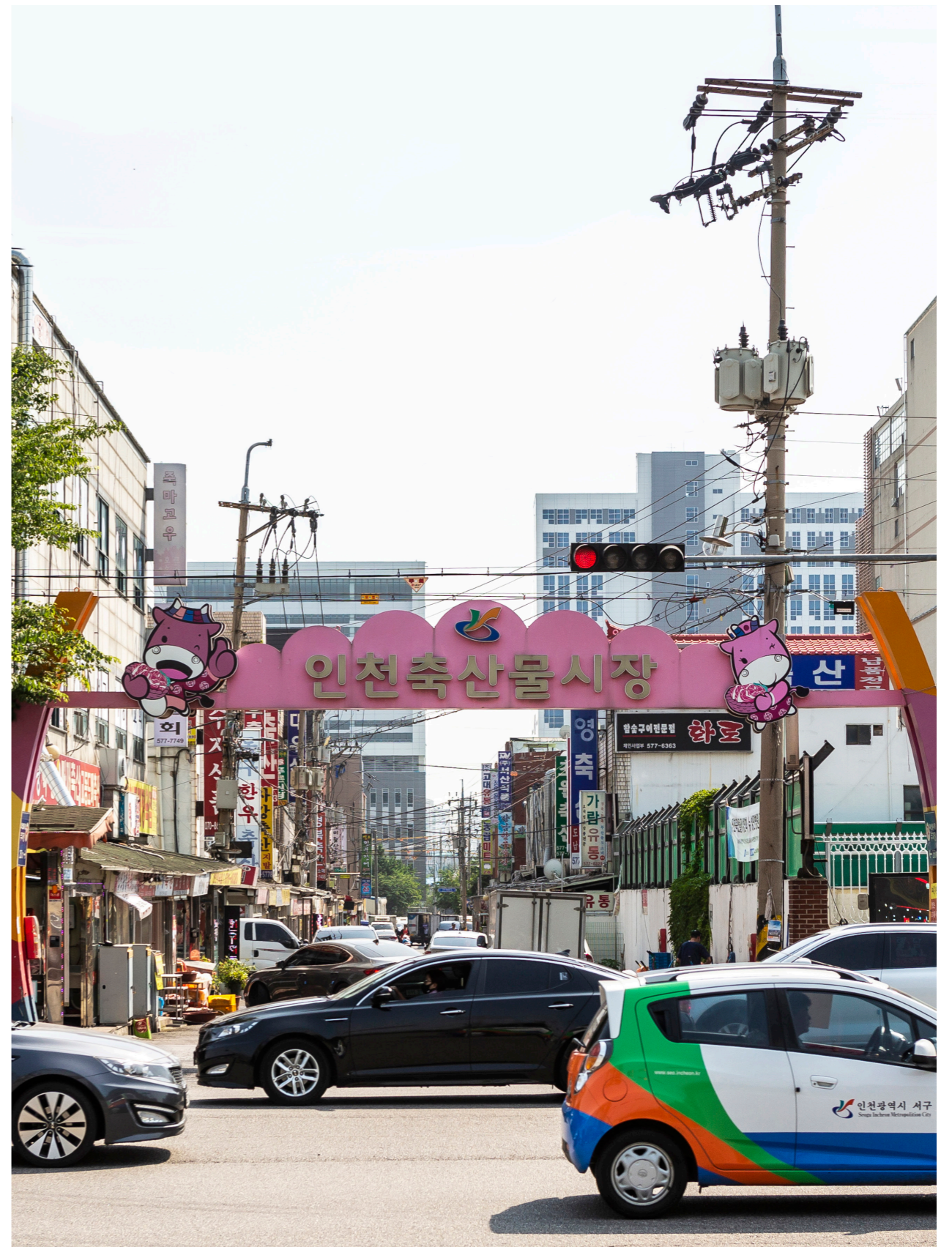
신도시와 원도심의 조화로운 공존, 진정한 균형, 상생을 위해 <그린서구>가 나섰습니다. 화려하진 않지만, 우리 삶 곳곳에 자리하며 무집한 정을 느낄 수 있게 하는 재래시장, 그곳의 활성화로 서구는 조화롭게 발전합니다. 이번에는 서구의 마지막 전통시장인 인천축산물시장입니다. 이곳에 담긴 특별한 풍경과 매력적인 이야기, 그리고 다양한 변화를 소개합니다.



## 축산시장이 가진 색다른 풍경

인천축산물시장은 일반적인 전통시장과 다른 분위기를 풍깁니다. 시장 곳곳에서는 고기를 손질하는 상인들과 냉장고에 가지런히 진열된 고기들이 눈에 띄입니다. 이곳의 매장들은 대부분 도·소매를 함께 운영하고 있어 신선한 고기를 싸게 구입할 수 있습니다. 소고기와 돼지고기의 갖가지 부위는 물론이고 곱창, 막창, 꼬리, 족발 등 특수부위까지 판매합니다. 평소에는 대부분 근처 주민들이 방문하고, 명절이 되면 고기 선물세트를 사기 위해 많은 이들의 발길이 이어집니다.

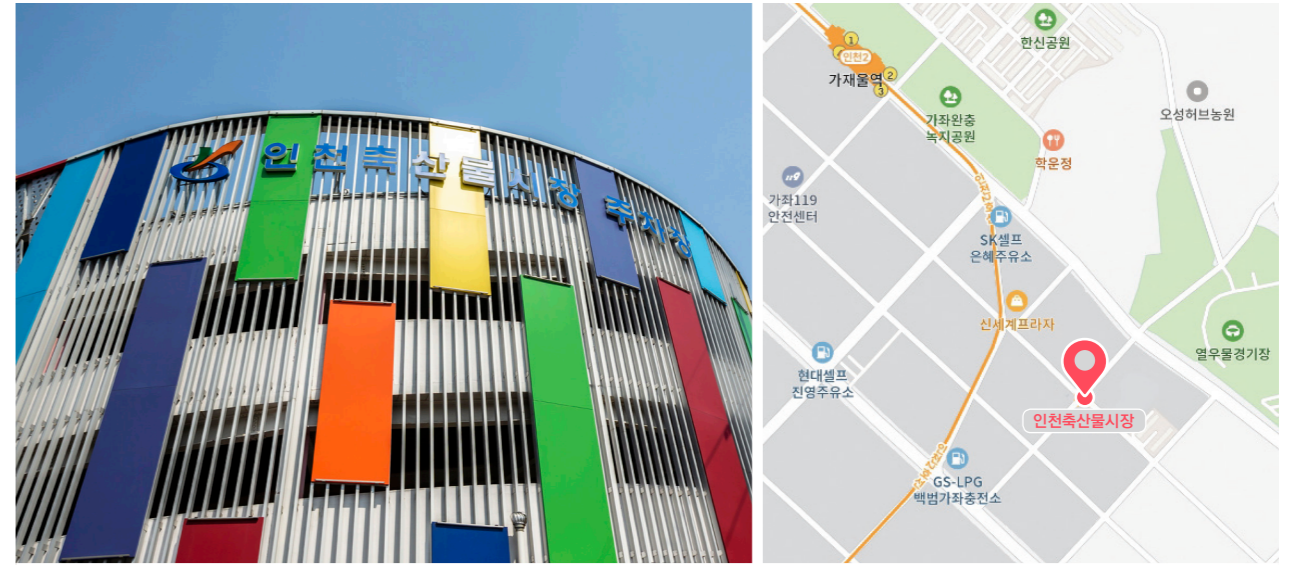
또한 시장 한쪽에 인천축산물백화점이 자리하고 있습니다. 백화점이라는 단어 때문에 정육점들이 모여 있는 곳으로 착각할 수도 있습니다. 하지만 이곳은 주로 도매, 육류 저장 및 가공 등을 할 수 있는 공간입니다. 학교, 공공기관, 단체, 인접 도시와 지방 등에 다양한 육류와 부산물들을 도매로 유통하는 업체들이 모여 있습니다. 이외에도 시장 근처에서 고깃집을 찾을 수 있습니다. 시장에서 바로 공수하여 판매하기 때문에 싸고 신선한 고기를 맛볼 수 있습니다.





### 긍정적인 이미지를 위한 노력

인천축산물시장은 인천 도축장이 들어서면서 자연스럽게 시장으로 발전했습니다. 1982년 도축장 근처에 자리 잡은 정육 상점들을 중심으로 개설됐습니다. 이후 점차 상점이 늘어나면서 2005년 축산물 전통시장이라는 명칭을 얻었습니다. 인천축산물시장은 부평구와 서구의 경계선에 있습니다. 이에 십정동 우시장으로 불렸지만, 실제 위치는 서구 가좌동입니다. 일명 십정동 도살장으로 불리던 인천축산물시장은 2016년 간판과 도로를 정비하면서 이미지 변신을 시작했습니다. 도살장이라는 부정적인 이미지를 탈피하고, 신선한 고기를 저렴하게 살 수 있다는 장점을 부각했습니다. 상인들은 고기 작업대를 가게 안쪽으로 이동하고, 진열대를 정비하는 등 일반 정육점처럼 깔끔한 모습으로 바뀌었습니다.



### 간절하게 꿈꾸는 새로운 출발

인천축산물시장은 2017년 주차장을 완공하면서 편리함을 더했습니다. 또한 회색 빛깔의 디자인이 아닌 밝고 화려하게 꾸며졌습니다. 독특한 이미지의 주차장으로 시장을 이용하는 손님들에게 쾌적한 쇼핑 환경을 제공하며, 전면에 LED 조명을 설치해 야간에도 안전하게 이용할 수 있도록 만들었습니다. 주차장은 지상 4층의 규모로 총 59대의 주차면을 보유하고 있으며, 유료로 운영 중입니다. 올해 인천축산물시장은 특성화첫걸음사업을 통해 인천 유일의 축산물 시장으로서의 특화 기반을 마련하고자 했습니다. 하지만 현재 코로나19로 중단된 상태입니다. 개학이 연기되면서 대부분의 학교 급식 거래는 중단됐으며, 구내식당이나 일반 가게의 물량도 줄었습니다. 그래도 상인들은 묵묵히 할 일을 합니다. 그들은 코로나19 종식과 함께 힘차게 달려갈 수 있도록 완벽하게 준비하면서 기다리고 있습니다.

검단오류  
왕길  
검단사거리  
마전  
완정

이번 정류장이

1206

# 독정역

Dokjeong station

입니다

검암  
검바위  
아시아드경기장  
서구청역  
가정  
가정중앙시장  
석남  
서부여성회관  
인천가좌  
가재울

## 구민과 떠나는 서구 지하철 투어 5

인천도시철도2호선의 탄생은 서구 구민들의 일상을 한결 편리하게 만들었습니다. 27개의 역사, 그중 16개의 역이 서구를 지납니다. 'Green 서구'를 실현하는 지하철 투어. 자동차 대신 지하철을 타고 서구 곳곳을 살펴볼까요?



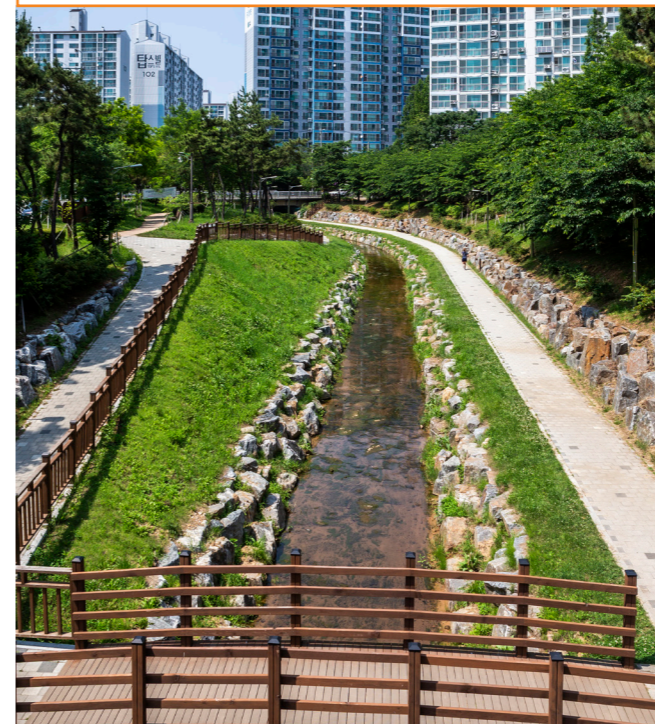
### 독정역

- 주 소 인천 서구 서곶로 760
- 이 용 정 보 상대식 승강장, 화장실(개찰구 밖), 반대편 횡단 가능
- 편 의 시 설 전동휠체어 충전설비, 장애인 화장실  
휴대폰 충전설비, 자전거 보관소, 수유실 등
- 안 전 시 설 공기 호흡기, 비상 사다리, 소화기, 제세동기, 비상콜폰
- 문 의 ☎ 032-451-4306

## 공원에서 역사를 만나다

공원에 가면 풍경, 휴식, 체험 등 다양한 것을 경험할 수 있습니다. 그리고 때때로 잊어버리고 있던 역사를 마주하게 됩니다. 서구에도 잊지 말아야 할 역사를 담은 공원이 있습니다. 구민과 함께하는 서구 지하철 투어 시리즈. 다섯 번째 역은 독정역입니다. 독정역 1번 출구로 나와 바로 앞에 있는 신호등을 건너 직진합니다. 이후 사거리에서 오른쪽으로 꺾어 조금만 걸어가면 '당하1호 근린공원'에 도착합니다.

당하1호 근린공원은 도심 속에서 녹지를 즐길 수 있는 공원입니다. 약취가 나던 개천과 주변 환경을 가꿔 편안한 휴식 공간으로 만들었습니다. 공원은 개천을 따라 길게 산책로가 조성되어 있습니다. 싱그러운 풀냄새, 물 흐르는 소리와 함께 여유롭게 산책할 수 있습니다. 그리고 새롭게 세워진 '항일독립운동기념비'로 더 의미 있는 공간이 되었습니다.



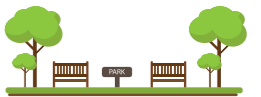
## 그들의 삶을 기억하다

공원 한쪽에 자리한 항일독립운동기념비. 그 앞에는 작은 태극기가 바람에 흔들리고 있습니다. 기념비를 찬찬히 살펴보고 있으면 가슴이 뜨거워지고 고개가 저절로 숙여집니다. 기념비는 순국선열과 독립지사들의 넋을 위로하고 숭고한 나라사랑을 계승하기 위해 건립했습니다. 가로 2m 45cm, 높이 2m로 2개의 형태로 제작했습니다. 좌측의 조형물은 광복에 대한 염원으로 이루어진 산을 표현했으며, 우측은 국권 회복과 항일투쟁을 위해 희생하여 되찾은 산하를 의미합니다.

기념비 뒤에는 서구 독립운동가 2명에 대한 내용을 담았습니다. 바로 '심영택'과 '유완무' 선생입니다. 심영택 선생은 당하동 광명마을 출신으로 1920년 주비단을 조직하고, 초대 사령관을 맡았습니다. 유완무 선생은 시천동에서 태어나 치하포 사건으로 인천감리서에 수감된 김구 선생을 구출하기 위해 계획을 세웠으며, 간도의 지리서 <북여요선> 간행을 주도했습니다. 그 밖에도 서구에서 태어난 많은 독립운동가를 확인할 수 있습니다.

## 당하1호 근린공원

위 치 인천 서구 당하동 1113-4  
가 는 길 독정역 1번 출구에서 도보 약 8분  
문 의 공원녹지과 ☎ 032-560-3248



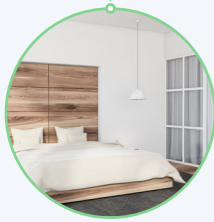
# 여름철 우리 집 쾌적하게 관리하기

곰팡이와 악취, 각종 벌레 등 여름철에는 많은 불청객이 찾아옵니다. 덥고 습한 날씨에 각종 세균과 바이러스가 번식하기 쉬운 환경이 되기 때문입니다. 그래서 준비했습니다. 쾌적하고 안전한 여름을 보내기 위한 집 안 관리법.

※ 코로나19로 어르신 인터뷰 지면이 본 기사로 대체되었으니, 구민분들의 양해 부탁드립니다.



## 침실



### 침구류

자는 동안 땀과 노폐물을 흡수하는 침구류는 1 ~ 2주마다 세탁 및 교체하는 것이 좋습니다. 자주 세탁이 어렵다면 틴튼이 먼지를 털거나 햇빛에 건조해야 합니다. 장마철에는 전기장판을 이불 밑에 깔고 1~2시간 틀어 습기를 제거할 수 있습니다.

### 옷장

평소에 가구의 문과 서랍을 자주 열어 바람을 통하게 하는 것이 중요합니다. 옷장 속 제습제는 위에 걸어두기보다는 아래쪽에 두는 편이 효과적입니다. 옷 사이에 충분한 공간을 만들고, 옷걸이에 신문지를 걸어두면 의류 관리에 도움이 됩니다.

## 거실



### 러그 및 카펫

러그나 카펫은 굵은소금을 이용하면 쉽게 청소할 수 있습니다. 굵은소금에는 살균 효과가 있고, 먼지를 흡착하는 성질을 가지고 있기 때문입니다. 굵은소금을 뿌리고 솔로 문질러준 뒤 걸을 따라 청소기를 작동하면 소금과 함께 먼지까지 빨아들일 수 있습니다.

### 에어컨 및 선풍기

여름을 맞아 오랜만에 켜는 에어컨과 선풍기는 사용하기 전 반드시 닦아주어야 합니다. 베이킹 소다를 물에 풀어 에어컨의 필터와 선풍기의 덮개, 날개 등을 담근 뒤 솔로 가볍게 문지릅니다. 또한 여름철에는 2주에 한 번씩 청소해 깨끗하게 유지합니다.

## 주방



### 싱크대

싱크대 주변은 식초를 뿌리고 1시간 뒤 따뜻한 물로 닦아줍니다. 싱크대 안쪽은 베이킹 소다와 식초를 섞어 문질러줍니다. 10분 정도 기다렸다가 뜨거운 물로 헹구주면 악취 제거 및 소독을 할 수 있습니다.

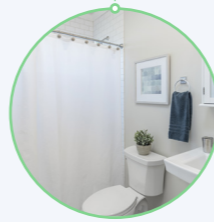
### 주방도구

주방도구는 식자재에 따라 구분하여 위생적으로 사용합니다. 다른 재료를 사용하게 되면 반드시 뜨거운 물에 씻어 오염을 예방합니다. 음식을 수시로 닦는 행주는 각종 세균 번식의 위험이 있어 주기적으로 삶아 살균 소독을 해야 합니다.

### 음식물 쓰레기

음식물 쓰레기는 물기를 제거한 뒤 얼리거나 밀폐된 용기에 보관합니다. 또한 음식물 쓰레기통은 자주 씻고 완전히 말려줍니다. 쓰레기통 바닥에 신문지를 깔거나 원두 찌꺼기, 녹차 등을 넣으면 탈취 효과를 볼 수 있습니다.

## 욕실



### 타일

타일의 이음새나 틈 사이에 피어난 곰팡이 제거는 감자를 활용할 수 있습니다. 감자를 믹서기에 갈아 헹겍에 적신 뒤 10 ~ 15분 정도 덮었다가 문질러주면 제거됩니다. 건조된 타일 이음새에 양초를 칠하는 것으로 곰팡이가 피는 것을 예방할 수 있습니다.

### 변기

변기는 악취 및 물때 제거가 필수적입니다. 따뜻한 물에 베이킹 소다와 구연산을 희석해 뿌리고 솔로 청소합니다. 만약 베이킹 소다와 구연산이 없다면 치약, 김빠진 콜라, 맥주 등으로 대신할 수 있습니다.

## 세탁실



### 세탁기

여름에는 2주에 한 번 세탁기를 청소하는 게 좋습니다. 세제 넣는 곳에 과탄산소다 500g을 넣고 온수로 가득 채워 3분 정도 가동합니다. 이후 일시정지 버튼을 눌러 1시간 정도를 기다리면서 세탁기 내 이물질들을 녹입니다.

### 빨래

식초는 빨래의 선내를 없애는 데 효과적입니다. 헹굼 단계에서 식초 2 ~ 3 큰 술을 넣으면 냄새 제거는 물론 섬유 유연제 역할까지 합니다. 식초의 향은 건조 과정에서 쉽게 증발하기 때문에 걱정하지 않아도 됩니다.

# 의회 소식

## 인천광역시 서구의회, 제237회 제1차 정례회 구정질문 및 서구청장 답변



**Q 김미연 의원** | 서구복지재단 설립에 관한 조례안이 현장과의 소통 부족 및 시기상조로 판단되어 의회에서 부결되었는데, 앞으로의 재단 설립에 대한 구의 입장과 계획은?

**A 서구청장** | 향후 추진 여부는 복지전문가, 주민대표, 의회, 복지시설관계자 등과 소통·공감하면서 지역 사회의 공감대를 형성하고, 우리 구 복지제도의 발전적 방향 제시와 우호적인 여론이 형성되는 시점에 다시 검토할 예정이다.

**Q 김미연 의원** | 코로나19로 경기가 좋지 않은 상황에서 시장경기 활성화를 위해서 구 전통시장 안에 설치된 고객지원센터의 운영비를 구에서 지원할 의향이 있는지?

**A 서구청장** | 현재 공공요금을 제외한 시설물 수선유지비와 화재·상해보험료, 행정업무 인건비를 지원하고 있으며, 코로나19의 장기화로 상인들의 경제적 어려움이 가중되고 있어 운영비인 전통시장 고객지원센터 공중화장실과 아케이드 경관조명·전광판 등의 전기 요금을 제2회 추경 예산에 편성하여 지원할 계획이다.

**Q 김미연 의원** | 서구 전통시장은 저녁 시간에 주민들이 이동통로로 이용하고 있는데 전통시장 내 가로등을 도로 및 인도의 가로등 차원에서 지원해 줄 수 있는지?

**A 서구청장** | 시민안전 차원에서 고려하겠다.

**Q 김미연 의원** | 현재 도로의 제초작업과 관련하여 관리 주체가 명확하지 않아 관리가 미흡한데 조직개편 시 한 부서에서 제초작업을 운영하도록 조치 가능한지?

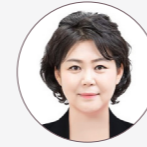
**A 서구청장** | 다음 조직개편 시 주민불편 최소화와 도로 제초사무의 일원화를 위해 한 부서에 전담팀을 신설하고, 하천 제초사무는 하천 정비사업과 연계해 진행하겠다.

**Q 강남규 의원** | 수도권매립지 종료, 종량제봉투 반의 반 값, 매립지 반입가산금 특별회계 서구 이전 등 수도권매립지 관련 구청장 공약에 대한 이행 계획은?

**A 서구청장** | 수도권매립지 문제와 관련하여 인천시와 공식적·비공식적으로 지속적인 협의를 진행해 나가고 있으며, 서구의 목소리가 필요한 경우 공식적인 입장 표명을 통해 강력하게 대응하여 친환경적이고 미래 가치적인 서구 발전을 위해 온 힘을 다하겠다.

**Q 강남규 의원** | 우리 구의 폐기물 재활용 및 감량화 방안, 폐기물처리시설(청라소각장 등)에 대한 관리 계획 등 전반적인 폐기물 관리 정책 방향은?

**A 서구청장** | 폐기물의 안정적인 처리기반시설을 마련하여 폐기물 감량화 및 재활용 활성화 방안 등을 종합적으로 검토하는 등 서구만의 중·장기 자원순환정책 로드맵을 마련하겠다.



김미연 의원



강남규 의원



공정숙 의원

**Q 강남규 의원** | 코로나19 사태 이후 지역경제와 일자리 문제에 대한 대책은?

**A 서구청장** | 소상공인 중심의 관내 상가밀집지역에 대해 다양한 행정지원으로 소상공인의 자생력을 강화시킬 수 있는 방안을 마련하고, 취약계층을 위한 공공일자리 확대·찾아가는 일자리 발굴단을 통한 숨은 일자리 발굴, 지역맞춤형 일자리 정책 등을 추진해 나갈 계획이다.

**Q 강남규 의원** | 자치단체와 지방공기업 간 적극행정 협업·확산 방안에 대한 서구청의 계획은?

**A 서구청장** | 적극행정의 협업과 확산을 위해서는 실무적인 소통이 매우 중요하기에, 구청과 산하기관 간 원활한 소통을 위한 책임관 회의를 개최하는 등 산하기관과의 적극행정 협업 및 확산을 추진하겠다.

**Q 강남규 의원** | 다문화가정, 장애인과 같은 사회적 약자에 대한 구청장 공약 이행 계획은?

**A 서구청장** | 사회적 약자들이 지역사회에서 잘 적응해 나갈 수 있도록 기반을 마련하고, 그들의 요구와 필요를 지원정책에 적극 반영하여 모두가 함께 행복한 서구를 조성하는데 더욱 매진하겠다.

**Q 강남규 의원** | 매니페스토운동실천본부의 발표에 따르면 기초단체 평가에서 서구가 D등급을 받았는데, 지난 5월 자체평가한 공약 이행율은 60%로 발표됐다. 자체 평가는 어떤 판단의 기준으로 만들어졌나?

**A 서구청장** | 매니페스토 평가는 성과들을 홈페이지에 게재하는 등 기본적 자료를 올렸어야 하는데 그 부분의 미비로 평가가 저하됐다. 2019 지방자치 경쟁력지수 전국 2위, 인천 1위, 인천시 군·구 평가 최우수인 점을 참고해 달라.

**Q 공정숙 의원** | 서구 무형문화재전수관의 수탁운영자 선정 시 특혜의혹에 대한 서구청장의 답변은?

**A 서구청장** | 조례에 따른 공모절차를 거쳐 수탁운영자를 선정하였으며, 수탁자로서의 자격요건 확인 및 선정심사는 객관적이고 투명한 심사가 이루어지도록 최선을 다하였다.

**Q 공정숙 의원** | 서구 무형문화재전수관 사무국장 채용 관련 의혹에 대한 서구청장의 답변은?

**A 서구청장** | 사무국장 채용과 관련하여 공고 및 재공고를 통해 자격요건을 충족한 지원자를 채용하였으며, 법률 자문 등 내부검토 결과 채용 비리가 없음을 확인하였다.

**Q 공정숙 의원** | 서구 무형문화재전수관 수탁운영자 선정 및 사무국장 채용에서 제출 문서의 정확성은 행정의 기본이다. 수탁 및 채용과 관련하여 관리 주의의무를 소홀히 하였다고 생각하지 않는지?

**A 서구청장** | 여러 가지 객관적 공정성에 아쉬움은 있지만, 앞으로 관리감독에 최선을 다하겠다.

# 행정복지센터 소식

인천서부산업단지관리공단, 지역사회 나눔 성금 전달



청라2동  
2020.6.2.

해움어린이집, 이웃돕기 성금 기탁



청라3동  
2020.6.8.

우리동네 골목길 꽃길 조성



가좌2동  
2020.6.18.

아름다운 꽃밭만들기 사업 추진



원당동  
2020.6.16.

이노텍, 사랑의 선풍기 나눔



검암경서동  
2020.6.4.

'연희동 골목길 환경개선사업' 사회공헌사업 업무협약



연희동  
2020.6.5.



# 만화로 보는 서구

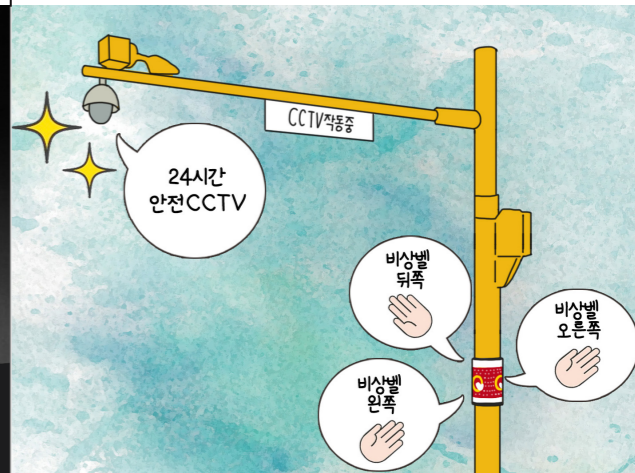
## '360도 원형 비상벨'로 캄캄한 밤을 지킵니다

서구 담당 공무원의 아이디어를 바탕으로 전국 최초로 개발된 멤브레인 스위치(얇은 막으로 된 스위치)를 적용한 비상벨이 상용화되어 눈길을 끌고 있습니다.



이제 캄캄한 밤에도 360도 빈틈없이 안전을 지킬 수 있습니다

이 비상벨의 가장 큰 장점은 비상벨 스위치를 CCTV 폴 전면에 설치해 360도에서 확인할 수 있는 구조로, 위급한 상황에서 구민이 비상벨을 찾을 때 시각지대가 없도록 했습니다.



또한 기존에는 밤이 되면 어두워 비상벨을 인지하기 어려웠으나, 터치패드의 광원을 활용해 주간에는 물론 야간에도 비상벨이 눈에 띄도록 개선했습니다.

현재 어린이보호구역 및 우범지역 70개소에 시범 설치·운영함으로써 안정적인 운영과 관리 기술을 검증하고 있습니다.

# 보건복지

복지정책과

## 저소득 국민기초생활보장수급 신청 안내

### 2020년 주요 변경(완화) 내용

1. 수급권자 가구에 중증장애인이 있는 경우 생계급여 부양의무자 기준 미적용
2. 일하는 대상자에 근로지원 강화
  - 근로연령층(25 ~ 64세) 근로소득 공제 30% 적용
3. 기본재산의 반영 금액 상향
  - 수급권자의 소득인정액 산정에 적용되는 기본재산공제액 상향(5천4백만 원 → 6천9백만 원)
  - 주거용 재산 한도액 1억 원 → 1억2천만 원으로 현행화됨
4. 부양비의 부과율 동일 적용
  - 현재 아들·미혼의 딸 30%, 결혼한 딸 15%인 부양비 부과율 → 동일하게 10%로 완화

### 신청 방법

- 보건복지 콜센터(☎ 129)
- 복지포(www.bokjiro.go.kr → 도움 신청하기)
- 카카오톡 플러스친구 '명예사회복지공무원' (채널 추가 → 1:1 채팅 신고)
- 서구청 복지정책과 또는 가까운 동 행정복지센터 방문

문의 복지정책과 통합관리팀  
☎ 032- 560-5782

여성가족과

## 일반음식점 등 옥외영업 한시적 허용

코로나19 사태의 장기화에 따른 생활 속 거리두기 및 지역 경제 활성화를 위해 식품접객업 옥외영업을 한시적으로 허용합니다.

**허용기간** 2020년 6월 15일 ~ 11월 30일 (약 6개월간)

**허용대상** 관내 식품접객업 중 일반음식점, 휴게음식점, 제과점영업

**신청방법** 서구청 홈페이지 배너를 통한 온라인 신청 또는 위생과 방문신청 (검단지역은 검단출장소 위생팀 방문)

문의 위생과 식생활안전팀  
☎ 032-560-4323  
검단출장소 위생팀  
☎ 032-560-3216 ~ 9



아동행복과

## 아동급식카드 가맹점 신청 안내

2020년 아동급식카드 가맹점을 모집합니다. 본 사업은 결식 우려가 있는 아동들에게 적절한 급식을 지원하여, 아이들의 건강한 성장을 도모하고 아이들의 행복한 미소를 되찾아주고자 합니다. 열악한 가정환경 등으로 결식 우려가 있는 아동들이 다양한 양질의 식사를 할 수 있도록 많은 관심과 참여 부탁드립니다.

**신청대상** 서구 관내 음식점

### 신청방법

- 사업장 소재지 동 행정복지센터 방문 신청
- 구비서류 : 사업자등록증, 영업신고증, 신분증, 통장사본

### 운영방법

- 일반카드 결제와 동일한 방법으로 결제(별도 단말기 불필요)
- 정산일 : 매월 5일, 20일 (월 2회)
  - ☞ 1일 ~ 15일 결제금액 : 당월 20일 정산
  - ☞ 16일 ~ 말일 결제금액 : 익월 5일 정산
- ※ 공휴일 등의 사정으로 정산 일정이 변동될 수 있습니다.

문의 아동행복과 아동지원팀  
☎ 032-560-4424



기정보육과

## 여성안심 무인택배서비스 3대 추가 설치

**이용대상** 시민 누구나 이용 가능, 365일 24시간 연중 운영

**이용요금** 48시간 무료  
(48시간 초과 후 24시간마다 1,000원 요금 부과)

### 이용방법

택배이용 구민	택배업체	관리센터	택배이용 구민
안심택배함 물품수령장소 지정	물품보관	택배도착 문자 및 인증번호 발송	문자수신 및 물품수령

### 신규 설치장소

설치장소	택배 수령지 입력 주소
서구자원봉사센터	서구 도요지로202번길 6
대평공원	서구 대평로56번길 25-1
서구국민체육센터	서구 송학로 525

☎ 고객센터 1688-7125

\* 택배 수령지 입력 예시 : '주소 + ○○센터(설치장소명) 무인택배함' 기재

\* 기타 자세한 내용은 '서구청 홈페이지 > 서구소식 > 새소식'에서 보실 수 있습니다.

### 이용 시 주의사항

보관 가능 최대용량은 30kg이며, 가로 43cm × 높이 57cm × 깊이 56cm 이상은 보관 불가

문의 가정보육과 여성가족팀  
☎ 032-560-5733

지역보건과

## '코로나19'관련 정신건강 상담 안내

코로나19로부터 국민의 마음건강을 위한 7가지 메시지

- 일상의 변화를 받아들이고 건강하게 대처하세요.
  - 도움을 주고받는 건강한 관계를 만들어주세요.
  - 나와 가족, 이웃의 안전에 책임감을 갖습니다.
  - 감염병 대응 의료진과 업무 종사자들을 응원해 주세요.
  - 지역 사회와 공동체의 화합에 앞장서 주세요.
  - 자부심과 희망을 가지세요.
  - 몸과 마음을 잘 살피고 필요한 경우 적극적으로 도움을 요청하세요.
- 「국가트라우마센터, 한국트라우마스트레스 학회 공동제작」

### 상담문의

- 서구정신건강복지센터(☎ 032-560-5006)  
평일 9:00 ~ 18:00
- 24시간 자살예방 상담전화(☎1393)
- 24시간 정신건강 위기 상담전화(☎1577-0199)
- 카카오톡 플러스채널 추가 시 카카오톡으로 상담예약 가능 (카카오톡 검색창에 '인천서구정신건강복지센터' 입력)

문의 지역보건과 정신건강팀  
☎ 032-560-5918



치매돌봄과

## 치매환자를 위한 실종 예방관리 사업 안내

배회 가능 어르신 인식표 발급

**지원대상** 실종 위험이 있는 치매환자(만 60세 이상 서구 주민)

**지원내용** 배회 가능 어르신 인식표 발급(1인당 인식표 80매 발급)

**비용** 무료

**신청기관** 서구 치매안심센터

### 구비서류

- 발급 대상자 신분증 및 사진 1장
- 신청자 신분증 및 대상자와 가족임을 증명할 수 있는 주민등록등(초)본 또는 가족관계증명서 1부(3개월 이내 발급)

문의 치매돌봄과 치매지원팀  
☎ 032-560-0946

### 지문 사전등록

**지원대상** 실종 위험이 있는 치매환자

**지원내용** 경찰청과 연계하여 지문과 사진, 연락처를 미리 등록하여 치매환자 실종 시 신속히 발견

**신청기관** 서구치매안심센터 또는 경찰서(지구대, 파출소 포함) 방문  
**구비서류**

- 치매진단서 또는 소견서, 치매질병코드와 치매치료제가 기재된 처방전 중 1부
- 대상자와 가족임을 증명할 수 있는 주민등록등(초)본 또는 가족관계증명서 1부
- 치매환자 및 보호자 신분증

문의 치매돌봄과 치매지원팀  
☎ 032-560-0946

# 일자리

## 취업성공패키지 안내

### 지원대상

[유형 1] 기초생활수급자, 중위소득 60% 이하 가구원, 특정취약계층

\* 특정취약계층 : 특수형태근로종사자, 영세자영업자, 프리랜서, 여성가장, 신용회복 지원자, 결혼이민자, 북한이탈주민, 위기청소년(15 ~ 24세) 등

[유형 2] 청년(만 18세 ~ 34세 소득무관), 중장년(만 35세 ~ 69세, 중위소득 100% 이하)

### 지원내용

#### [1단계 : 취업상담]

- 직업심리검사, 구직경로 설정
- 참여수당 최대 20 ~ 25만 원

#### [2단계 : 직업능력 향상]

- 직업훈련, 일 경험, 해외취업 프로그램 등 연계
- 훈련비 최대 300 ~ 500만 원
- 참여수당 월 최대 40만 원(6개월)

#### [3단계 : 취업알선]

- 구직 촉진수당 최대 150만 원
- 취업 성공수당 최대 150만 원
- \* 구직 촉진수당이란 '20년 1월 1일부터 '20년 12월 31일까지 참여자에 한해 구직활동비(최대 150만 원)를 지원
- \* 단, 기초연금을 수령하는 만 65세 이상 참여자는 월 20만 원(최대 60만 원) 지원

### 신청방법

- 인천서부고용센터 방문
- 취업성공패키지 홈페이지(www.work.go.kr/pkg)에서 신청
- \* 가구원수, 가구원수별 소득인정액 확인을 위해 주민등록등본, 가족관계증명서, 건강보험료 납부영수증 등 제출 필요
- \* 자세한 사항은 고용노동부(☎ 국번 없이 1350) 또는 인천서부고용센터로 문의

문의 인천서부고용센터

☎ 032-540-2001

## 한국남부발전(주)신인천발전본부지원사업

과정명	일정	접수마감일	교육내용
중소기업 사무행정 실무자 과정	7월 3일 ~ 9월 4일 오후	7월 2일	컴퓨터기초(한글, 엑셀 ITQ) 전산회계 자격증 취득대비
한식조리전문가 과정	7월 10일 ~ 9월 15일 오후	7월 9일	한식조리 이론 및 실기 한식조리기능사 자격증 취득대비

교육대상 취업을 원하는 실업여성 (고용보험 미가입자, 사업자등록증 미소지자)

접수방법 주민등록등본 1통, 사진 1매 지참 후 방문접수 (예약접수 불가)

교육특전 훈련비 100% 지원

문의 인천서구여성인력개발센터 ☎ 032-577-6091

## 경력단절여성 직업교육훈련

과정명	일정	접수마감일	교육내용
전산회계 인력양성 과정	8월 10일 ~ 10월 20일 오전	8월 10일	컴퓨터기초(한글, 엑셀 ITQ) 전산회계 자격증 취득대비
단체급식 조리사	8월 14일 ~ 10월 23일 오전	8월 13일	한식조리 이론 및 실기, 단체조리실습 한식조리 기능사 자격증 취득대비

교육대상 취업을 원하는 실업여성 (고용보험 미가입자, 사업자등록증 미소지자)

접수방법 주민등록등본 1통, 사진 1매 지참 후 방문접수 (예약접수 불가)

교육특전 본인 부담금 10만 원(수료 시 5만 원 환급, 수료 후 6개월 이내 취업 시 5만 원 추가 환급)

문의 인천서구여성인력개발센터 ☎ 032-577-6091

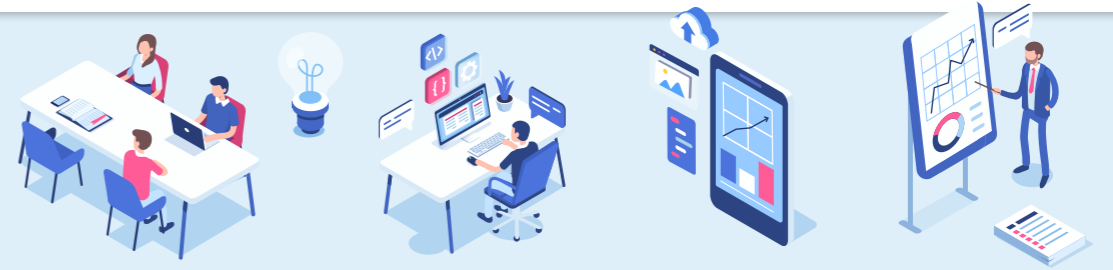
## 구인정보

\* 업체 사정에 따라 시간외 근무가 있을 수 있습니다. \* 상기 구인정보는 6월 19일 자료 접수된 정보이며, 이미 마감된 사업장이 있을 수 있습니다. \* 고용노동부에서 운영하는 웹사이트 '워크넷'에서 구인구직 최신자료를 확인하실 수 있습니다.

	업체명	근무지	모집직종	근무시간	급여
1	탑앤드	원창동	씽크대/불박이업체 가구보조업무	8:30 ~ 17:30	시급 8,600
2	원풍사람들	가좌동	신사복 봉제 검사요원	9:00 ~ 17:30	시급 8,590
3	일송산업	석남동	레이저 머신, 트럼프 레이저 기계 운영자(경력 5년 이상)	8:30 ~ 17:30	연 3,200
4	원일상사	가좌동	단순 사무 경리직원모집(엑셀작업 가능자)	8:30 ~ 17:30	월 179
5	삼화테크	가좌동	자재관리 및 납품업무(일본수출 정밀기계 부품회사)	8:00 ~ 18:00	연 3,000
6	검단보람노인복지센터	당하동	사회복지사(치매교육이수자, 송영업무)	9:00 ~ 18:00	월 179
7	태림섬유	가좌동	생산부 사원모집(방모사 기계 조작원)	2교대 격주 주간근무	시급 8,590
8	해평	대곡동	목재가구 제조, 가공, 조립생산직	8:00 ~ 17:00	월 200
9	태경에이엘씨	대곡동	알루미늄 샷시 조립원 모집	8:30 ~ 17:30	시급 8,590
10	청해정밀공업	오류동	단순 사상 생산원	8:00 ~ 17:00	월 179

문의 사회적경제일자리과 일자리지원팀

☎ 032-560-5809



## 2020년 신종년 사회공헌사업 참여자 및 참여기관 모집

모집기간 2020년 6월 ~ 모집완료 시까지

모집인원 20명

### 자격요건

- 참여자 : 만 50세 ~ 만 70세 미만(1950 ~ 1970년생) 미취업자로 해당 분야 경력 3년 이상 경력자 또는 자격증 소지자, 30시간 이상 교육 이수자
- 참여기관 : 비영리법인 및 단체, (예비)사회적기업, 사회적협동조합, 공익법인, 공공기관, 행정기관 등

### 지원내용

- 참여자 : 참여수당(시간당 2천 원), 활동실비 (1일 4시간 이상 시 9천 원, 4시간 미만 시 3천 원) 지급
- 참여기관 : 사회공헌 참여자 인력지원 \* 별도의 기관 지원금 없음

모집분야 : 경영전략, 마케팅 홍보, 인사노무, 재무회계금융, 외국어, 사회서비스, IT 정보화, 법률/법무, 문화예술, 행정 지원, 교육연구, 상담 멘토링, 기타

### 제출서류

- 참여자 : 참여자신청서 1부, 경력증명서 또는 자격증사본 1부
- 참여기관 : 참여기관신청서 1부 기관증빙서류(법인설립허가증, 비영리민간단체증, 사회적기업인증서 등) 1부

### 접수방법

- 일터와 사람들(부평구 부평대로 59, 성창빌딩 6층) 방문
- 이메일(schw2014n@wwp.or.kr)
- 사회적협동조합 일터와 사람들(☎ 032-710-7854)

문의 사회적경제일자리과 일자리정책팀

☎ 032-560-0862

# 생활정보

건축과

## 관내 주민대상 '집수리 공구 무료 대여소' 추가 운영

**대 상** 관내 주민 누구나(신분증 지참)  
**장 소** 오류왕길동 행정복지센터 내  
**운영시간** 평일 10:00 ~ 17:00  
 (점심시간 12:00 ~ 13:00 제외)  
**공구종류** 전동드릴, 절단기 등 74종 242개  
**문의처** ☎ 032-560-3379  
 \* 기 운영사항  
**장 소** 상생마을 도시재생현장지원센터 내(석남1동 소재)  
**문의처** ☎ 032-299-7007 ~ 8  
**문의** 건축과 건축관리팀  
 ☎ 032-560-4642

교육혁신과

## 2020년도 (재)서동이상학회 장학생 선발

학업우수, 복지, 예·체·기능 등 다양한 분야에서 우리 서구를 빛낼 수 있는 국제적 인재를 지원·육성하기 위하여 재단법인 서동이상학회에서 아래와 같이 2020년도 장학생을 선발하오니 많은 관심과 참여 바랍니다.

**신청기간** 2020년 7월 9일 ~ 7월 23일  
**신청방법** 방문 또는 우편 접수  
**접수처** (재)서동이상학회  
 - 인천광역시 서구 서곶로 299(심곡동), 서구청 제2청사 12층 교육혁신과(서동이상학회)  
 \* 자격요건 및 구비서류는 장학회 홈페이지- 참여마당 - 공지사항 (seo.incheon.kr/open\_content/scholarship) 참조

**“서동이상학금은 구 출연금과 구민 여러분의 소중한 기부금으로 마련됩니다!”**

**문의** 교육혁신과 인재양성팀  
 ☎ 032-560-5752

민원봉사과

## 무인민원발급기 신규설치 안내

**운영개시** 2020년 6월 8일  
**설치장소**  
 나은병원: 원적로 23 신관 입구 우측 로비 1층  
 국제성모병원: 심곡로 100번길 25 중앙로비 1층  
**운영시간:** 연중무휴 8:00 ~ 22:00  
**발급가능서류:** 주민등록 등·초본, 가족관계등록부 및 국세증명 등 89종

**기타안내**  
 - 코로나19 감염 사전 차단을 위하여 항균필름 부착 운영  
 - 신용·체크카드, 모바일 간편결제(삼성페이)로 수수료 납부 가능  
 - 기타 무인민원발급기 운영장소 확인은 서구 홈페이지 무인민원발급기안내 접속 (전체메뉴 > 민원) 민원안내 > 무인민원발급기)

**문의** 민원봉사과 민원팀  
 ☎ 032-560-4250

세무1과

## 2020년도 정기분 재산세 납부 안내

**납 기** 2020년 7월 16일 ~ 7월 31일  
**납세 의무자**  
 2020년 6월 1일 현재 주택, 건축물, 선박 소유자

**납부방법**  
 - 전국 은행 및 우체국에서 CD/ATM을 통한 신용·체크카드 납부  
 - 고지서에 기재된 가상계좌번호를 통한 실시간 납부  
 - 인터넷 납부: 인터넷지로(www.giro.or.kr), 위택스(www.wetax.go.kr), 이택스(etax.incheon.go.kr)  
 - 스마트폰 납부: 카카오페이, 네이버페이, 페이코 앱에서 신청  
 - ARS 납부: ☎1599-7200, ☎1661-7200

**문의** 세무1과 재산세팀  
 ☎ 032-560-4200  
 검단출장소 세무팀  
 ☎ 032-560-4543

안전총괄과

## 민방위 교육 전자통지서 사전신청 안내

**전자통지서란?**  
 스마트폰을 이용한 통지서 발송 서비스로, '전자고지 사전신청'을 하시면 민방위 교육훈련 통지서를 스마트폰으로 받으실 수 있습니다.

<b>시행시기</b> 2020년 6월 1일부터	<b>신청방법 및 절차</b>			
<b>신청대상</b> 서구 소속 민방위대원	<b>STEP 1</b>	<b>STEP 2</b>	<b>STEP 3</b>	<b>STEP 4</b>
<b>문의</b> 안전총괄과 민방위팀 ☎ 032-560-4284	인터넷 포털 사이트검색 [전자고지 사전신청]	카카오 안내 알림톡 발송	본인인증	전자통지서 수령
	서구청 홈페이지 접속 [전자고지 사전신청] 배너 클릭			

# 유관기관

국민건강보험공단

## 2020년 국가건강검진 안내

**[일반건강검진]**  
**대 상** 만 20세 이상 짝수 출생연도 대상자  
**검사항목** 진찰 및 상담, 신체계측, 흉부방사선, 요검사, 혈액검사(혈색소, 공복혈당, AST, ALT 등), 구강검진 등  
**검진비용** 본인부담 없음(국민건강보험공단, 국가 및 지방자치단체 전액부담)

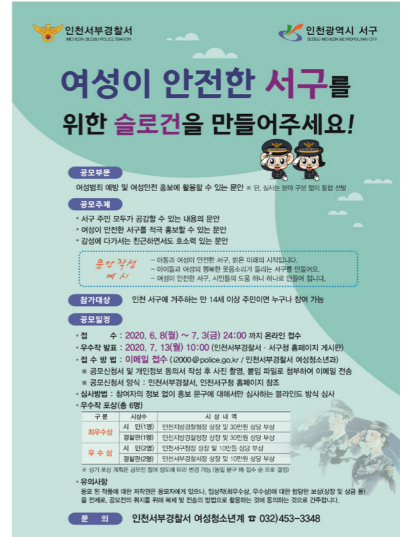
**[암검진]**  
**위암, 유방암, 자궁경부암**  
**대 상** 만 40세 이상 짝수연도 대상자(2년 주기)  
**대상암**  
**대 상** 만 50세 이상(1년 주기)  
 \* 폐암, 간암검진은 고위험군 대상으로 실시  
 검진비용 국민건강보험공단 90%, 수검자 10% 부담  
 \* 검진 대상자 중 소득하위 50%와 의료급여 수급권자는 본인부담 없음  
 \* 대장암, 자궁경부암은 공단에서 전액부담. 본인부담 없음  
 \* 가까운 검진기관을 찾고자하는 경우 QR코드를 사용하여 검색해주세요!

**문의** 국민건강보험공단  
 ☎ 1577-1000



인천서부경찰서

## 여성이 안전한 서구를 위한 슬로건 공모



**참여자 대상**  
 인천 서구에 거주하는 만 14세 이상 구민이면 누구나 참여 가능

**공모일정**  
 - 접수기간: 2020년 6월 8일 ~ 7월 3일 온라인 접수  
 - 발표날짜: 2020년 7월 13일 10:00, 서부서 홈페이지 게시판, 서구청 홈페이지 게시판 공지

**접수방법**  
 - 이메일 접수(i2000@police.go.kr)  
 - '공모신청서' 및 '개인정보 동의서' 작성 후 사진 촬영, 붙임 파일로 첨부하여 이메일 전송  
 \*신청서 양식은 인천서부경찰서, 인천서구청 홈페이지 참조

**문의** 인천서부경찰서 여성청소년계  
 ☎ 032-453-3348

# 코로나19와



# 마스크



김준수 해원중

얼마 전 뉴스에서 ‘최근 지중해에서 수거한 해양 쓰레기’에 대한 보도를 보았다. 수거된 해양 쓰레기의 대부분은 ‘코로나19’ 감염을 막기 위해 사람들이 쓰고 버린 마스크와 일회용 위생 장갑이 대부분이었으며 해양 오염의 또 다른 주범이 되고 있다는 내용이었다. 이 문제는 외국의 바다 문제만은 아닐 것이다.

‘코로나19’로 우리가 마스크를 쓰기 시작한 지도 벌써 6개월이 되어 가고 있으며, 앞으로 얼마나 더 마스크를 쓰고 생활해야 하는지 알 수 없다. 그 긴 시간만큼 마스크 쓰레기도 늘어났다.

가끔 청라호수공원을 가보면 바닥에 버려진 마스크가 많이 보인다. 내가 사는 아파트 단지에서도 마스크 쓰레기를 쉽게 볼 수 있다. 그런 마스크를 보면, 어떤 사람이 사용한 지 모르고, 그 사람에게 어떤 질병이 있는지도 모르기 때문에 불안하다. 혹시 그 마스크가 ‘코로나19’ 확진자가 사용하다 버린 것일 수도 있기 때문에 함부로 손을 댄 수가 없다. 우리는 그냥 지나칠 수 있지만, 환경미화원분들은 그럴 수 없을 것이다. 불안하지만 쓰레기를 치울 수밖에 없다.

우리 모두가 자신이 사용했던 마스크를 거리에 함부로 버리지 않고, 꼭 자기 집 쓰레기통에 잘 버리면 좋겠다. 그러다 보면 뉴스에서처럼 마스크가 바다로 흘러 들어가 해양 오염을 일으키는 일도 없을 것이다.

우리 모두 서로를 배려하며 사회적 거리 두기와 마스크 착용을 잘한다면 빠른 시일 안에 ‘코로나19’가 정복되어 학생들은 학교로, 어른들은 회사로 웃으며 마음 편하게 출근하게 될 거라고 믿는다. 거기에 사용한 마스크까지 잘 버린다면 환경 오염도 막을 수 있을 것이다.



# 헌법 공포를 기념하는



# 국경일, 제헌절



나현서 초은중

매년 7월 17일은 ‘5대 국경일’ 중 하나인 제헌절이다. 요즘은 제헌절의 역사와 의미를 모르는 사람들이 많다. 이번에 ‘5대 국경일’ 중에서 유일하게 공휴일이 아닌 제헌절에 대해 알아보는 것이 어떨까?

제헌절은 1948년 7월 17일 대한민국 헌법 공포를 기념하는 국경일이다. 조선왕조 건국일이 7월 17일이어서, 역사와의 연속성을 생각해 1948년 7월 17일에 제헌헌법을 공포했다고 한다. 제헌절은 ‘국경일에 관한 법률’에 법률적 근거가 담겨있는데 제헌절과 함께 국경일로 지정된 것은 삼일절, 광복절, 개천절이고, 2006년부터는 한글날도 국경일에 포함되어 지금은 이 국경일들을 통틀어 ‘5대 국경일’이라고 통칭하고 있다. 삼일절이나 광복절, 개천절 같은 다른 국경일이 일제강점기 시기의 사건이나 독립운동에 이어져 있다면, 제헌절은 식민지 시기가 아니라 대한민국에 기원을 둔 유일한 국경일이라고 할 수 있다.

이렇게 외세의 지배와 독재체제를 없애고 자유민주주의를 바탕으로 한 헌법체제를 만든 날이 제헌절이다. 하지만 만약 남북의 통일이 현실화된다면 대한민국의 헌법도 바뀔 가능성이 매우 크다고 한다. 통일방식이나 통일 과정에서 반드시 헌법적인 문제가 생길 것이기 때문이다. 그렇다 하더라도 제헌절은 우리나라의 흑독했던 시련을 극복한 역사가 고스란히 담겨있기에 반드시 기념해야 할 날이다.

제헌절은 ‘5대 국경일’ 중에서 유일하게 공휴일이 아닌 국경일이다. 2007년까지는 공휴일이었으나, 2008년부터는 공휴일이 아닌 국경일로 바뀌었다.

이제 제헌절은 공휴일에서 제외되어 평범한 하루라고 느끼며 살아가는 사람들이 대다수이다. 잠깐의 시간이라도 제헌절의 역사를 돌아보며 과거의 사람들이 얼마나 많은 노력을 했기에 지금의 우리가 이렇게 편리한 생활을 할 수 있게 됐는지 생각해 보길 바란다.



# 신춘문예 서구

글은 우리를 위로하고 때로는 무뎠던 감성을 깨워줍니다.  
바쁜 일상에 마음의 양식을 채워보는 건 어떨까요?  
구민들이 보내주신 소중한 작품을 공개합니다.

[시]

## 계절의 향기

이윤주\_가좌동

꽃향기로 취해 있어야 할 봄의 시간은  
코로나19로 인해 멈춰버렸다  
마스크 안의 답답한 공기가  
어느새 익숙해져 버린 지금  
초록빛 싱그러운 여름을 맞이한다  
끝이 보이지 않던 기나긴 터널 끝  
그래도 희망의 빛은 조금씩 다가오네  
달콤한 가을바람을 맞으며  
잊었던 너의 향기도 추억하겠지  
차가운 어둠 내린 어느 겨울날  
따뜻한 군고구마 나누어 먹으며  
그것 또한  
소중한 시간이었다고 생각하겠지



시, 산문, 수필 등 구민들의 실력을 맘껏 펼쳐주세요.  
문학을 사랑하는 구민 여러분의 많은 관심과 참여 부탁드립니다. 채택되신 분께는 소정의 상품권을 드립니다.  
보내실 곳 greenseogu@naver.com  
참여 방법 작품과 함께 이름, 주소, 전화번호를 이메일로 전송합니다.

[산문]

## 콩나물국

이옥순\_청라동



전쟁이 뭔지도 모르던 때, 난 여섯 살이었다. 온 동네 사캬들이 피난길에 나섰다. 6.25 그 무서운 전쟁은 그렇게 어느 날 갑자기 우리 곁에서 터졌고, 어디로 어떻게 피난을 가야 할지도 모른 채, 급히 서둘러 피난 보따리를 싸고 길을 나섰다. 피난을 갈 때는 가족이 뿔뿔이 흩어져 가야 한다. 만일에 당할지도 모르는 폭격에 온 식구가 같이 사고를 당하는 걸 보면 할 수 있다는 이유에서이다.

난 할머니와 둘이서 시흥에 사시는 고모할머니 댁으로 피난을 떠났다. 부개동에서 시흥까지 걸어가야 하는데 일신등을 좀 지나서부터 다리가 아팠다. 다른 사람들을 보니까 주로 아버지가 등에 이불 보따리를 지고 그 위에 다가 어린애들을 앉혀서 걷고 있었다. "할머니! 나도 보따리 위에 앉아서 갈래~" 난 조르기 시작했고 할머니는 정말 난처해하셨다. 가뜰이나 왜소한 할머니의 등에는 이미 이불과 백설기 솥단지가 힘겹게 얹혀있었기 때문이다. 그러나 자꾸만 졸라대는 금지옥엽 손녀딸이 다리가 아파 애쓰는 모습을 보실 수가 없으셨을 것이다.

할머니 등에 얹혔다가 내리기를 반복하며, 소사 삼거리쯤 지나 '죽림'이라는 곳에 도착했다. 엄청나게 큰 기와집이었다. 어린 내 기억으로는 수백 명의 피난민이 그 넓은 대청마루를 가득 메우고 있었던 것 같다. 할머니와 나도 어느 한 모퉁이에 자리를 잡았고, 할머니는 등에 지고 오신 백설기 솥뚜껑을 열고 떡을 주셨다. 다른 사람들을 이리저리 둘러보던 내 눈에 어느 한 집이 콩나물국을 먹는 모습이 번쩍 눈에 띄었다.

"할머니 나도 콩나물국 먹을까." 할머니는 안 된다고 하시면서 한사코 떡을 주셨다. 하지만 내 성화에 할머니는 그 집에 가서 콩나물국에 밥을 말아 얻어 오셨다. 정말 세상에 그렇게 맛있는 음식이 있었을까, 난생처음 먹어 보는 콩나물국인 것만 같았다. 난 정신없이 들이마시다시피 콩나물국밥을 먹어 치웠다.

칠십 년의 세월이 흐른 지금도 난 그날 그 피난길에서 얻어먹었던 콩나물국 맛을 잊을 수가 없다. 그리고 그렇게 맛있는 콩나물국을 칠십 년 동안 한 번도 먹어 본 적이 없다. 올해도 어김없이 6월이 왔고, 나는 그 어린 시절 결코 유래하진 않지만 생생한 기억을 다시 한번 더듬어본다. 이 땅에 다시는 결코 전쟁이 일어나지 않기를 기도하면서...

# 7 우리집 문화달력

- 청라국제도서관 ☎ 032-562-1672
- 검단도서관 ☎ 032-565-1610
- 신석도서관 ☎ 032-571-9457
- 청라호수도서관 ☎ 032-563-8126
- 검단도서관 ☎ 032-561-4117
- 청라국제도시문화예술원 ☎ 032-566-3535
- 엘림아트센터 ☎ 032-289-4275
- 심곡도서관 ☎ 032-568-0133
- 인천 서구 구립도서관 홈페이지 www.issl.go.kr

\* 전시, 공연 관람 시 '마스크'를 필수로 착용해 주시길 바랍니다.  
\* 달력에 표기된 일정은 '코로나19' 상황에 따라 변동 혹은 취소될 수 있습니다.

SUN	MON	TUE	WED	THU	FRI	SAT
<b>재능기부프로그램 한국어교육(초·중급)</b> 일 시 7.5 ~ 7.26 매주일요일 10:00~12:00 장 소 청라호수공원 3층회의실2			<b>01</b> 원화전시 ~ 6. 25 청라호수도서관 1층 원화전시코너  원화전시 ~ 7. 28 청라국제도서관 1층 로비	<b>02</b>	<b>03</b>	<b>04</b>
<b>05</b>	<b>06</b>	<b>07</b>	<b>08</b>	<b>09</b>	<b>10</b>	<b>11</b> 재능기부 그림동화 영어 스토리텔링 청라국제도서관 지하 1층 유아방 10:00 ~ 11:00 (격주 진행)
<b>12</b>	<b>13</b>	<b>14</b>	<b>15</b>	<b>16</b>	<b>17</b> 구구(求求)콘서트 II '희망콘서트' 인천서구문화회관 대공연장 20:00 9천9백 원	<b>18</b>
<b>19</b>	<b>20</b>	<b>21</b>	<b>22</b>	<b>23</b>	<b>24</b>	<b>25</b> 재능기부 그림동화 영어 스토리텔링 청라국제도서관 지하 1층 유아방 10:00 ~ 11:00 (격주 진행)
<b>26</b>	<b>27</b>	<b>28</b>	<b>29</b>	<b>30</b>	<b>31</b>	



**구구(求求)콘서트 II '희망콘서트'**

코로나19로 지친 서구민의 활기를 찾을 수 있도록 응원의 메시지를 전하기 위해, 구구(求求)콘서트 II '희망콘서트'를 개최합니다.

- **공연일시** 7월 17일 오후 8시
- **공연장소** 인천서구문화회관 대공연장
- **티켓가격** 전석 9,900원 \* 할인 혜택은 홈페이지(www.iscf.kr) 확인
- **관람대상** 초등학교생 이상 관람

\* 공연 일정은 '코로나19' 상황에 따라 변동 혹은 취소 될 수 있습니다.  
\* 본 공연은 코로나19 대비를 위해 '좌석 띄어 앉기'로 운영됩니다.

• **문의** 인천서구문화재단 공연전시팀  
☎ 032-579-1150

## 55만 구민 독서 캠페인

# 책 읽는 당신이 아름답습니다!



〈밤의 행방〉  
지은이 안보윤 | 펴낸 곳 자음과 모음

### 7월 인천의 책

가출, 직장 내 성희롱, 아동 학대, 사내 비리, 대형 참사 등 사회 구석구석에 만연하고 있는 현실의 사건들을 날카로운 언어로 표현했습니다. 인간이 만들어낸 '인재'라는 이름하에 발생한 사건으로 사랑하는 사람을 잃은 슬픔을 묵직하게 담았습니다. 이야기는 점집에 찾아온 사람들의 에피소드가 맞물리면서 진행됩니다. 그리고 작가는 작품을 통해 밤에는 결국 끝이 있으며, 밤이 끝나면 반드시 새로운 날이 온다고 말합니다.

인천의 책을 선물로 드립니다!

〈그린서구〉가 55만 구민 독서 캠페인을 진행합니다. 인천이 낳은 작가가 쓴 이야기, 인천에 대한 이야기를 이달의 도서로 선정해, 신청하신 10분에게 추첨을 통해 책을 보내드립니다. 인천의 작가와 인천의 작품을 널리 알리고, 구민들에게 마음의 양식도 선물하는 특별한 이벤트에 참여하세요.

안보윤 작가의 〈밤의 행방〉을 읽고 싶은 구민이라면 지금 바로 신청하세요.

**참여 기간** 2020년 6월 25일 ~ 7월 9일

**참여 방법** 이름, 휴대폰 번호, 주소를 이메일로 전송합니다.

**보내실 곳** greenseogu@naver.com

6월호 당첨자

양하나(새오개로) | 박상리(청라한내로) | 선예빈(승학로) | 권혁목(가정로) | 한승현(청라라임로)  
 김민우(비즈니스로) | 윤정숙(연희로) | 이수민(염곡로) | 유아름(청마로) | 이명희(청라에메랄드로)

# 무더위 쉼터 횡단보도 그늘막

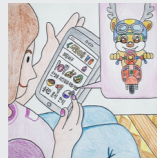
서구에서는 횡단보도 신호를 기다릴 때마다 뜨거운 햇볕에 지쳐가는 구민들을 위해 그늘막을 설치했습니다. 무더운 여름, 안전하고 시원하게 보내시길 바랍니다.

컬러링 이벤트에 선정되신 다섯 분께는 1만 원 상당의 상품권이 모바일로 전송될 예정입니다.

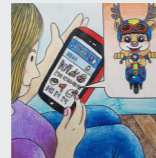
참여 기간 2020년 6월 25일 ~ 7월 9일  
참여 방법 사진을 찍어 이름, 휴대폰 번호, 주소와 함께 이메일로 전송합니다.  
보내실 곳 greenseogu@naver.com



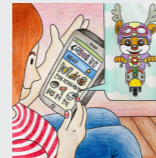
<6월호 컬러링 당첨자>



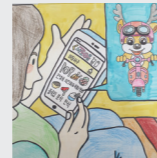
김미화 님



김혜린 님



안다빈 님



이지현 님



장예빈 님

# 소중한 사람에게 향기를 선물하세요

여러분의 특별한 날에 다양한 사연과 함께 신청해주세요.  
<그린서구>가 구민 여러분의 특별하고 행복한 날,  
소중한 사람에게 향기를 전해드립니다.



이가은 님이 권순자 님에게  
감사가 담긴 향기를 선물했습니다.

결혼해서 인천 서구로 이사 온 지 6개월째,  
가까운 곳에 계셔서  
항상 챙겨주시는 것 너무 감사드립니다.

특히, 매번 갈 때마다  
양손 가득히 돌려보내시면서  
더 주지 못해서 "뭘 더 줄까?"하시는 어머니.

남편이 출장 갔을 때  
아파트 지하주차장에서 역까지 운전해 주시고,  
늦게 끝나면 역에서 기다리셨던 우리 시어머니.

항상 잘 챙겨주셔서 너무 감사드려요!  
아직 많이 부족하지만  
앞으로 제가 더 잘할게요.  
사랑합니다♡



## 신청방법

신청자 이름, 연락처, 사연을 이메일로 보내주세요. greenseogu@naver.com

※ 꽃다발을 받으시면 인증 사진을 메일로 보내주시기 바랍니다. 보내주신 사진은 사연과 함께 소개될 예정입니다.