



**아동학대는 범죄입니다.**

**아동학대를 발견하면 112로 신고해 주세요**

**자녀 양육에 도움을 줄 수 있는 부모교육, 어디서 받을 수 있나요?**

**건강가정지원센터**

- 생애주기별 부모교육
- 가족상담 프로그램
- 아이돌봄 서비스 제공
- ☎ 1577-9337
- www.familynet.or.kr

**육아종합지원센터**

- 영유아기 부모상담
- 보육 프로그램 및 육아콘텐츠 제공
- ☎ 1577-0756
- central.childcare.go.kr

**학부모지원센터**

- 자녀 학습·진로교육
- 학부모교육 및 학교 참여
- ☎ 1899-0025
- www.parents.go.kr

**국가에서 보호가 필요한 아동이 안전하고 건강하게 성장할 수 있도록 양육·지원합니다.**

**보호가 필요한 아동이란?**

양육환경(이혼, 생활고 등)이 부모가 아닌 제3자의 보호가 필요한 아동

**어떻게 보호 하나요?**

- 아동과 그 보호자와 상담하여 적합한 방법으로 보호
- ① 연고자 가정에 대리양육(친인척 등)
  - ② 아동과 혈연관계가 없는 일반가정에 위탁
  - ③ 입양
  - ④ 아동복지시설 입소

**상담·신청 어디서 하나요?**

아동 소재지 읍·면·동 행정복지센터 사회복지 담당

COVER STORY : 청라호수공원 내 '돌담길 수국원'



# ‘주루룩’



## 8 월 의 소 리

하나 둘, 떨어지는 빗방울에 거리가 촉촉해집니다.  
오랜 무더위 끝에 내리는 단비는 곳곳에 스며들고,  
빗물에 흠뻑 젖은 땅속에는 생명이 다시 꿈틀거립니다.  
뜨거운 햇볕에 달구어진 세상이 시원해지고  
올려다본 하늘은 더 푸르고 청량하게 펼쳐져 있습니다.  
빗소리에 지쳤던 몸과 마음이 회복되길 바라며  
주루룩, 상쾌해지는 8월의 소리가 온 세상에 퍼집니다.

발 행 일 2020년 7월 25일  
발 행 인 인천광역시 서구청장  
편 집 홍보정책과  
주 소 인천 서구 서곶로 307(심곡동)  
전 화 032-560-4142  
팩 스 032-560-2709  
홈페이지 www.seo.incheon.kr  
편집위원 김기동, 김병섭, 이진호, 오윤석,  
이운형, 조영민, 백영순  
기획·디자인·제작 웨스트코㈜

- 04 서구를 그리다  
물길 따라 이어진 초록빛 섬터
- 08 이모저모 서구I  
경서동 속 작은 아지트 ‘썩공원’
- 10 이모저모 서구II  
청춘의 시선으로 내일을 설계하다
- 12 2호선 타GO  
이번 정류장은 가재울역입니다
- 14 서동이가 간다  
‘스마트에코 시티’로 나아가는 첫 걸음
- 16 서구 특특  
여름의 싱그러움 더 맛있게 즐기기
- 18 서구 뉴스  
의회 소식
- 20 동네 한 바퀴  
행정복지센터 소식
- 21 서구TOON  
만화로 보는 서구
- 22 생생 서구  
8월 주요 생활 정보
- 28 서구의 기자들  
청소년명예기자단 취재 기사
- 30 독자마당  
서구 신춘문예
- 32 문화 전망대  
우리집 문화달력과 55만 구민 독서 캠페인
- 34 서구를 그리다  
컬러링 이벤트



보다 스마트하게  
즐기는 서구 소식

QR 코드를 스캔하시면  
<그린서구> PDF를 다운로드받거나,  
e-book 형태로 구독하실 수 있습니다.

# 물길 따라 이어진 초록빛 심터

서구는 지역 내 하천을 따라 자연과 사람이 어우러지는 명품 생태길을 만들어 갑니다. 이에 하천의 수질 등급을 높이고, 물길을 따라 주민들을 위한 친수 공간을 조성하고 있습니다. 깨끗하고 쾌적하게 변해가는 서구 내 생태하천을 소개합니다.

## 도심 속 녹색 공간 '공촌천' 포켓정원

공촌천에서는 주변 토지를 불법으로 경작하거나 쓰레기를 투기하는 등 오염이 빈번하게 일어났습니다. 또한 오물 및 이물질이 하천으로 유입되어 수질이 낮아 지고 경관이 훼손됐습니다. 서구는 이러한 문제를 해결하기 위해 공촌천 상류 일원에 포켓정원을 조성했습니다. 먼저 벚꽃나무, 철쭉 등 여러 꽃과 나무를 식재했으며 하천을 따라 산책길을 만들었습니다. 그리고 조형벤치, 의자, 놀이시설, 조형물, 파빌리온 등 시설물을 설치하고 있습니다. 공사는 8월에 마무리될 예정이며, 완성된 포켓정원에서는 하천을 배경으로 아름다운 자연경관을 즐길 수 있습니다. 주민들에게 쾌적한 휴식 공간이자 힐링 장소가 될 공촌천을 기대해봅니다.



공촌천 전경



산책길 나무 식재



파빌리온 조감도

[파빌리온 : 정자 또는 그에 속하는 경미한 정원건축물]



포켓정원 조감도

[포켓정원 : 도심 속 작은 정원으로 심터로 활용되는 공간]

### 일상 속 친수 공간 '나진포천' 산책길

서구는 나진포천의 주변 환경을 정비하고 있습니다. 주민들이 일상 속에서도 자연을 접할 수 있는 산책길로 활용하기 위한 것으로 대곡동 여래교에서 불로동 장감교까지의 구간에서 진행됩니다. 이번 나진포천의 정비로 하천 내에 자생하는 잡풀과 잡목이 제거되고, 주변 환경이 개선됩니다. 깨끗해진 하천에는 주민들의 편의를 위한 독마루포장, 산책로, 친수계단, 징검다리 등도 조성됩니다. 앞으로의 나진포천은 고유한 모습과 특성을 살리면서 자연, 문화, 역사 등이 조화롭게 공존할 수 있는 친수 공간으로 변해갈 예정입니다.



꽃 식재



징검다리



돌계단



나진포천 전경

# 경서동 속 작은아지트, '썩공원'

**썩공원의 유래**  
고려시대 우량 약썩이 많이 자생하고 썩 시장 및 썩 무역이 성행하던 지역에서 유래했습니다.

서구 곳곳에 자리한 작은 공원은 계절마다 달라지는 풍경과 운동, 휴식의 공간을 제공합니다. 그중에서도 여름 무더위를 대비하여 새롭게 단장한 경서동 '썩공원'을 소개합니다.

## 동네 공원을 둘러보다

서구 경서동에 위치한 썩공원은 어린이공원입니다. 어린이를 위한 놀이터를 중심으로 공원 내에는 주민 편의시설이 자리하고 있습니다. 나무와 꽃들 사이로 여유를 즐길 수 있는 산책길부터 군데군데 자리한 그늘막은



곤충호텔

따가운 여름 햇볕을 막아줍니다. 또한 공원 관리사무소 옆에는 무인 여성안심택배보관함이 운영되고 있습니다. 여러 조형물도 설치되어 있는데, 그중 곤충호텔은 벌, 거미, 개미 등에게 보금자리를 제공합니다. 자연과 인간이

함께 어울려 생활하도록 도움을 줍니다. 이외에도 만남, 휴식, 운동 등 썩공원은 주민들에게 바쁜 생활 속 힐링할 수 있는 소중한 공간입니다.



쿨링포그



무인여성안심택배보관함



놀이터

## 주민들과 함께 만들어가다

서구는 공원을 이용하는 주민들과 소통하면서 편리하고 쾌적한 공원을 만들었습니다. 인근 학교 학부모와 경서동 주민참여연대 등 지역 주민들의 목소리를 모았습니다. 놀이터 바닥 포장재 변경, 시설 정비, 수경시설 요청 등 여러 의견을 바탕으로 서구는 썩공원을 새롭게 바꾸었습니다.

먼저 아이들이 안전하게 뛰어놀 수 있도록 놀이터 바닥을 친환경 탄성 고무칩으로 교체했습니다. 또한 공원의 산책로를 따라서 쿨링포그(물을 고압으로 분무하여 작은 물방울이 증발하면서 주위의 온도를 낮추는 시설물)를 설치해 여름철 폭염을 대비했습니다. 더욱 안전하고 쾌적해진 썩공원으로 자리매김하고 있습니다.

※ 현재 쿨링포그는 코로나19로 운영되지 않습니다.

## 작지만 소중한 공원을 소개합니다!

썩공원 이외에도 경서동에는 자그마한 어린이 공원들이 자리하고 있습니다.

### 1 진포공원(경서1호)

유형 : 어린이공원  
주소 : 서구 경서동 719-1

### 2 남말공원(경서2호)

유형 : 어린이공원  
주소 : 서구 경서동 739

### 3 썩공원(경서3호)

유형 : 어린이공원  
주소 : 서구 경서동 745

### 4 아랫말공원(경서4호)

유형 : 어린이공원  
주소 : 서구 경서동 760



문의 ☎ 032-560-4800

# 청춘의 시선으로 내일을 설계하다

2020년 5월, 서구에서는 제1기 서구 청년참여단을 모집했습니다. 이들은 직접 느끼고 경험했던 문제를 바탕으로 다양한 이야기를 나누면서 서구의 청년 정책을 만들어갑니다. 서구의 미래를 그려나갈 '서구 청년참여단'을 소개합니다.



## 청년이 행복한 삶을 꿈꾸다

서구 청년참여단의 역할은 청년들이 현실적으로 공감할 수 있는 정책에 대해 논의하는 것입니다. 2년간의 임기 동안 아이디어 제시, 의견 수렴, 모니터링 등 다양한 활동을 통해 청년 문제를 함께 고민하고 서구에 맞는 청년 정책을 발굴, 제안합니다.

이를 통해 서구 청년들에게 구정 참여를 보장하고, 실질적으로 공감할 수 있는 청년지원사업을 실현합니다. 서구 청년참여단은 사회참여, 교육문화, 고용정책, 주거복지 4개 분과로 나누어 다양한 분야에서 지원받을 수 있도록 운영됩니다.

## 상상을 현실로 만들다

2020년 7월 1일 제1기 서구 청년참여단의 발대식이 진행됐습니다. 위촉장 수여를 시작으로 참여단 활동 안내, 단장 및 부단장 선출 등을 실시했습니다. 청년참여단원들은 대표성과 전문성을 종합적으로 검토하여 선정됐습니다.

지역사회와 청년문제에 관심 있는 청년 30명은 이 날을 시작으로 청년 친화적인 서구를 만들기 위해 다양한 활동을 준비하고 있습니다. 솔직하고 현실적인 청년들의 목소리로 보다 실효성 있게 참신한 서구만의 청년 정책이 만들어지길 기대합니다.

### + 인터뷰 정상민 청년참여단장



서구의 청년들이  
밝은 미래를 꿈꿀 수 있도록  
최선을 다하겠습니다!

- Q 제1기 서구 청년참여단의 단장으로 선출됐습니다. 단장 선출 과정이 궁금합니다.
- A 서구 청년참여단장의 선출 과정은 청년들의 참여로 만들어진 조직답게 능동적 참여의 장이었습니다. 스스로 지원하여 4명의 후보가 나왔고, 입후보 연설 후 투표를 진행했습니다. 저는 입후보 연설에서 서구만의 청년정책 발굴과 제안에 대한 목표를 이야기했으며, 그 점이 다른 참여단원분들에게 공감을 얻은 것 같습니다.

- Q 서구 청년참여단은 청년 정책을 발굴하고 제안할 수 있습니다. 단장님이 서구에서 추진하고 싶은 청년 정책이 있다면 말해주세요.
- A 저는 서구 청년들에게 교육과 문화 부문에 대한 지원 정책으로 '청년이음카드'가 만들어졌으면 좋겠습니다. 취업을 위한 교육비(직업 교육비, 학원비), 활동비(서구 내 서점 도서 구매)와 서구에 위치한 문화회관, 박물관 등에서 결제한 금액에 대해 추가 마일리지를 적립해 준다면 서구 청년들의 자기계발과 지역상권 활성화, 지역 문화 발전에 큰 도움이 될 수 있다고 생각합니다.

- Q 서구 청년참여단이 위촉된 후 현재 계획하고 있는 활동이나 추진하는 사업이 있나요?
- A 8월 중으로 정책 관련 교육이 계획되어 있습니다. 이번 교육은 청년참여단의 주도로 행사를 기획하는 것으로 일정 조율, 주제 선정, 교육 방법 등 교육 프로그램에 관한 기획 TF를 구성했습니다. 청년참여단 활동에 실질적인 도움이 될 수 있도록 기획 단계부터 활발하게 논의 중입니다.

- Q 서구 청년참여단의 운영으로 앞으로의 서구 청년 정책이 어떻게 변화될 것이라고 생각하나요?
- A 청년단원들 스스로가 가진 애로사항 해결을 위한 정책을 제안할 수 있게 되어 청년 정책 실수요자들의 요구가 적극 반영된 정책이 만들어질 것이라고 생각합니다. 실제 서구에 거주하고 근무하는 청년참여단원들의 정책 제안을 통해 서구가 가진 장점을 살리고 단점을 극복한 실질적이고 효과적인 서구 청년 정책이 나오지 않을까 기대합니다.



### + 제1기 청년참여단 (4개 분과/30명)

- 사회참여** 고영재 | 권혁성 | 김인우 | 김준영 | 이규민 | 정성필 | 천송인
- 교육문화** 공영지 | 박규민 | 여재완 | 이은혜 | 이태민 | 임아리 | 장기민 | 정상민
- 고용창출** 김성현 | 박대은 | 변희문 | 양다정 | 이건호 | 이선교 | 이은주 | 정유태
- 주거복지** 김경수 | 김승윤 | 김제웅 | 김진우 | 박찬희 | 이재희 | 정진식

- 검단오류
- 왕길
- 검단사거리
- 마전
- 완정
- 독정
- 검암
- 검바위
- 아시아드경기장
- 서구청역
- 가정
- 가정중앙시장
- 석남
- 서부여성회관
- 인천가좌

# 이번 정류장이 가재울역입니다

1216

## 가재울역

Gajaeul station

### 구민과 떠나는 서구 지하철 투어 6

인천도시철도2호선의 탄생은 서구 구민들의 일상을 한결 편리하게 만들었습니다. 27개의 역사, 그중 16개의 역이 서구를 지납니다. 'Green 서구'를 실현하는 지하철 투어. 자동차 대신 지하철을 타고 서구 곳곳을 살펴볼까요?



#### 가재울역

**주 소** 인천 서구 열우물로 252

**이 용 정 보** 상대식 승강장, 화장실(개찰구 밖), 반대편 횡단 가능

**편 의 시 설** 전동휠체어 충전설비, 장애인 화장실  
휴대폰 충전설비, 자전거 보관소, 수유실 등

**안 전 시 설** 공기 호흡기, 비상 사다리, 소화기, 제세동기, 비상콜폰

**문 의** ☎ 032-451-4316



#### 화학공장, 커피 향으로 물들다

도시재생이란 말이 등장하면서 수명이 다한 건물을 부수는 대신, 리모델링하여 새로운 용도로 활용하는 사례가 늘고 있습니다. 서구에서도 기존 건축물의 원형과 역사성을 보존하면서 색다른 공간으로 탄생시킨 곳을 찾을 수 있습니다. 서구 지하철 투어, 여섯 번째 역은 가재울역입니다. 4번 출구로 나와 직진하다가 가재울 사거리에서 횡단보도를 건넙니다. 왼쪽으로 꺾어 건다가 주유소 안쪽으로 들어가면 '코스모40'이 보입니다.

1968년 설립된 코스모 화학공장 45개 중 40번째 건물이기에 '코스모40'이란 이름이 붙었습니다. 넓고 녹슬어버린 공장에 주황, 청록 등 산뜻한 색상의 구조물을 덧대 만들어진 장소로 독특한 분위기를 풍깁니다. 카페와 전시실, 공연장, 서점 등 복합문화공간으로 변신한 코스모40. 과거 일터였던 공간은 주민들을 위한 문화예술의 아지트로 나아가고 있습니다.

#### 코스모40

**주 소** 인천 서구 장고개로231번길 9

**운 영 시 간** 매일 오전 11시 ~ 오후 10시

**가 는 길** 가재울역 4번 출구에서 도보 약 10분

**문 의** ☎ 032-575-2319



#### 고택, 새로운 가치가 살아나다

코스모40 건물 뒤쪽으로 빠져나가 오른쪽으로 건다 보면 또 다른 특별한 공간이 펼쳐져 있습니다. 고즈넉한 한옥의 뼈대에 깔끔한 디자인이 더해진 카페 '오담(ODAM)'입니다. 이전에는 가좌동에서 300년간 살아 온 청송 심씨의 고택이었습니다. 1600년대 후반에 지어진 만큼 여러 역사가 깃든 장소로 한국전쟁 당시 피난민의 생활공간으로 사용됐으며, 1960년대 가좌농민학당을 이끌던 핵심 공간이었습니다.

카페로 들어서면 '관해각'이라고 적힌 명판이 보입니다. 이곳은 가좌동에서 처음으로 전기가 들어온 구역입니다. 전기 유지와 관련된 회의를 진행하고, 가장 먼저 전기가 들어와 주민들이 다른 지역과 실시간으로 소통할 수 있는 터였습니다. 이러한 이야기들을 간직한 채 새롭게 탄생한 카페 오담. 주민들이 휴식하며 여유를 즐길 수 있는 보금자리로 그 역사를 이어가고 있습니다.



#### 오담(ODAM)

**주 소** 인천 서구 장고개로 243-4

**운 영 시 간** 매일 오전 11시 ~ 오후 10시

**가 는 길** 가재울역 4번 출구에서 도보 약 7분

**문 의** ☎ 032-575-2811



blog news

# ‘스마트에코 시티’로 나아가는 첫 걸음

2020년 <그린서구>에서 서구 블로그와 연계한 블로그 뉴스 ‘서동이가 간다’를 연재합니다. 다양한 정보를 구민들에게 알리기 위해 발로 뛰는 블로그 기자들의 생생한 이야기를 통해 살기 좋은 도시로 성장하고 있는 서구의 이야기를 살펴보고자 합니다. 이번 이야기는 스마트에코 시티로 나아가는 서구의 걸음을 조명했습니다.

※ 해당 기사는 서구 블로그(blog.naver.com/iseogu)를 통해 자세하게 확인할 수 있습니다.

서구는 ‘사람과 자연이 공존하는 친환경 행복 도시’를 조성하기 위해 새로운 도시계획을 구상했습니다. 그 핵심에는 옛 것을 살리는 스마트한 아이디어와 무한한 상상력, 뛰어난 기술력을 합친 ‘스마트에코 시티’가 있습니다.

### \*스마트에코 시티란?

도시 특색을 살리면서 가치 있는 요소를 찾아내 생태와 환경을 살리면서 창의적인 아이디어와 디자인, 스마트 기술을 덧입혀나가는 것입니다.



첫 번째 스마트에코 모델은 서곶근린공원에 만들어졌습니다. 서곶근린공원은 연희동과 심곡동 일대에 위치한 서구의 대표적인 근린공원으로 주민들에게 휴식공간을 제공합니다. 여러 풍경을 감상하며 산책을 즐길 수 있고, 등산로의 시작이기도 합니다. 또한 축구장이 마련되어 있어 운동하기에도 좋습니다. 바로 이 축구장 내 단상이 스마트에코 모델로 변신했습니다.

하나,  
장소는  
서곶근린공원

둘,  
제안은  
총괄 건축가

단상에 설치된 새로운 캐노피는 독특하고 멋진 디자인으로 서곶근린공원의 분위기를 살려주고 있습니다. 캐노피가 색다르게 변신하게 된 것은 총괄 건축가의 감각적인 아이디어에서 착안했습니다. 서구는 스마트에코 시티를 구현하기 위해 지난해 인천 최초로 총괄 건축가를 영입했습니다. 이렇게 만들어진 캐노피는 비와 폭염을 막아주는 것은 물론 공원을 한층 더 돋보이게 합니다.

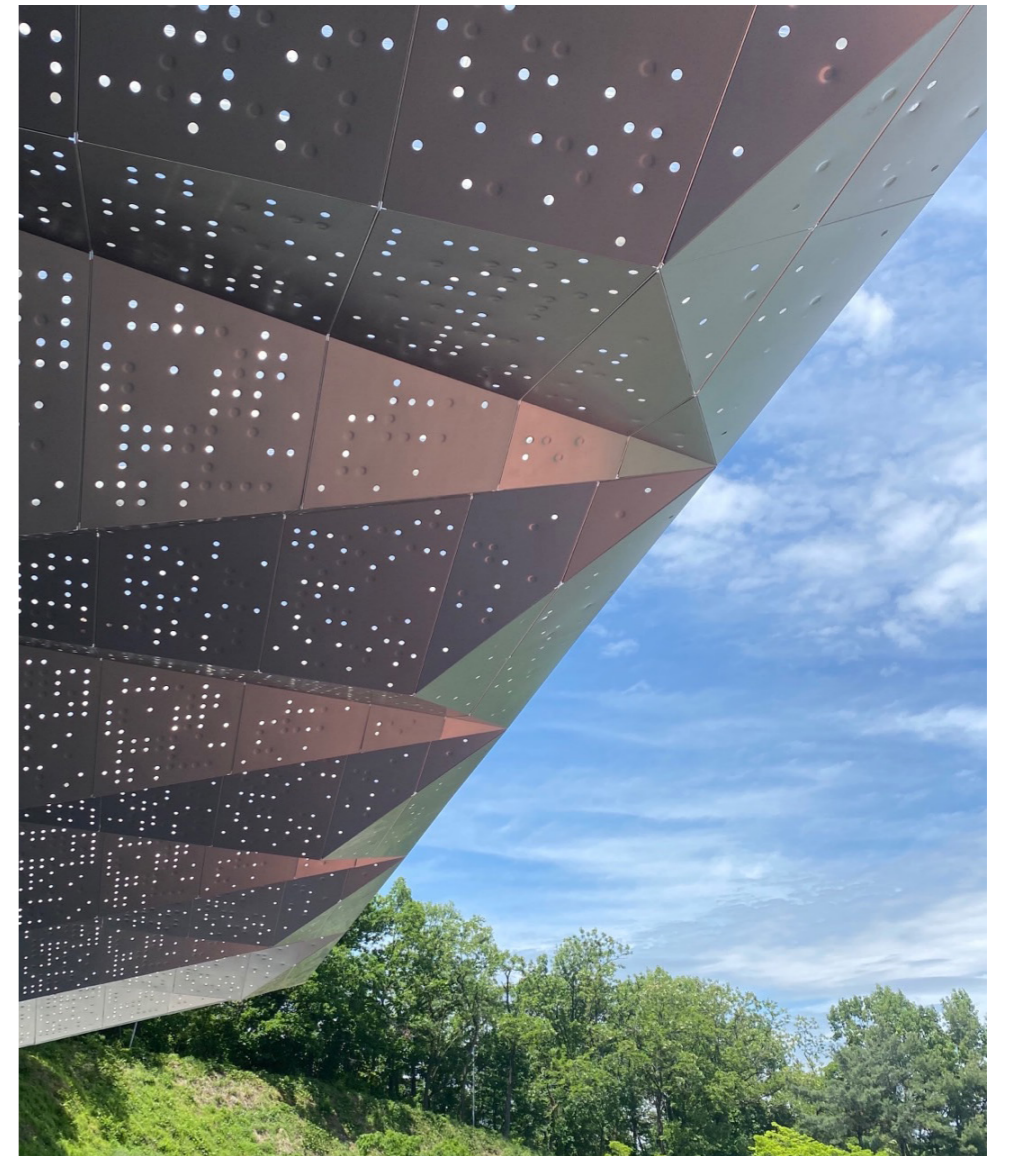
### \*총괄 건축가는?

건축물을 포함한 공간 환경에 대해 고유 특성을 잃지 않으면서도 도심 품격을 높일 수 있도록 맞춤형 설계와 디자인을 제안합니다.

서구의 특별한 변신  
기대해주세요~



셋,  
완성된  
캐노피



캐노피는 스테인리스 재질임에도 자연스러운 굴곡을 통해 금속에 대한 거부감을 줄였습니다. 다양한 패턴의 구멍을 뚫었으며, 그 사이로 햇빛이 내리쬐면 마치 별자리를 보는 듯한 느낌을 받을 수 있습니다. 밤에는 상향 조명을 쏘아 올려 각각의 면들의 다양한 각도와 방향으로 빛을 내 매력적인 분위기를 선사합니다.

캐노피 디자인 하나가 달라졌을 뿐인데도 많은 것이 달라 보입니다. 생각을 바꾸고 가치를 더했더니 적은 비용으로도 공간과 도시가 달라집니다. 이것이 스마트에코 디자인의 힘이라고 생각합니다. 최근 설계공모를 마친 가정1동과 가정2동 행정복지센터 역시 스마트에코건축 가이드 라인을 적용했습니다. 앞으로 서구 곳곳에서 스마트에코 모델을 확인해볼 수 있으니 기대해주시길 바랍니다.

# 더 맛있게 즐기 여름의 싱그러움

연일 이어지는 무더위에 지쳐가는 요즘, 새콤달콤한 과일이 생각나지 않나요? 입맛을 돋우고 피로를 회복시켜주는 시원한 여름 제철과일을 소개합니다. 더 맛있는 것을 고르는 방법부터 보관법까지 다양한 정보를 전해드립니다.

※ 코로나19로 어르신 인터뷰 지면이 본 기사로 대체되었으니, 독자분들의 양해 부탁드립니다.



## 수박

수박은 식이섬유, 비타민, 라이코펜 등 다양한 영양소가 가득합니다. 항암효과가 있으며, 콜레스테롤과 혈압을 낮춰줍니다. 또한 근육통 완화 및 모발 건강에 효과적입니다.

### 3가지 포인트

- ✓ 껍질 색이 선명하고 선이 확실한 것
- ✓ 두드렸을 때 맑은 소리가 나는 것
- ✓ 줄기 부분이 말려 있으며, 배꼽이 작은 것

### 최적의 온도

8 ~ 10℃

### 보관법

먹고 남은 수박을 랩에 씌워 보관하는 경우, 세균 번식의 위험이 큼니다. 껍질을 제거하고 과육을 큐브 형태로 잘라 밀폐된 용기에 넣어 냉장 보관합니다.



## 참외

참외는 수분이 많아 갈증해소에 좋은 과일입니다. 또한 항균작용이 뛰어나 바이러스 및 식중독 예방에 도움이 됩니다. 임산부에게 좋은 엽산도 풍부하게 함유되어 있습니다.

### 3가지 포인트

- ✓ 노란 빛깔이 선명한 것
- ✓ 껍질이 얇고 매끄러운 것
- ✓ 꼭지가 시들지 않은 것

### 최적의 온도

5 ~ 6℃

### 보관법

참외 겉면이 공기에 오래 노출되면 수분이 증발해 상할 수 있습니다. 그렇기에 랩으로 싸서 완전 밀폐가 가능한 지퍼백에 넣어 공기가 통하지 않게 밀봉해야 합니다.



## 포도

포도는 당분이 많아 피로회복에 좋습니다. 비타민은 물론 칼슘과 마그네슘, 무기질 등이 많아서 신진대사를 원활하게 합니다. 해독작용, 혈액순환 등에도 도움을 줍니다.

### 3가지 포인트

- ✓ 알이 꼭 차고 포동포동한 것
- ✓ 하얀 가루(당분)가 새어 나온 것
- ✓ 형태가 역삼각형인 것

### 최적의 온도

1 ~ 5℃

### 보관법

포도는 수분을 확실하게 제거해야 합니다. 무르거나 터진 알을 제거하고 밀폐용기에 담거나 신문지로 한 송이씩 분리하여 감싼 뒤 냉장 보관하면 됩니다.



## 복숭아

복숭아는 비타민C가 풍부해 피부를 맑게 하고 여름철 강한 자외선으로부터 피부 손상을 막아줍니다. 유기산 성분이 풍부하여 피로회복 및 혈관 질병을 예방할 수 있습니다.

### 3가지 포인트

- ✓ 알이 크고 상처가 없는 것
- ✓ 향이 강하고 짙은 것
- ✓ 꼭지에 틈이 없는 것

### 최적의 온도

황도 3 ~ 5℃  
백도 8 ~ 10℃

### 보관법

복숭아는 온도가 낮으면 당도가 떨어집니다. 키친타월이나 신문에 잘 싸서 바람이 잘 통하는 곳에 실온 보관하는 것이 좋습니다. 특히 과육이 눌리지 않도록 주의해야 합니다.



## 자두

새콤달콤한 자두 또한 비타민C가 풍부합니다. 또한 다이어트와 미용에 좋은 과일로 알려져 있습니다. 식이섬유가 많아 포만감이 오래가며, 변비 예방에 효능이 있습니다.

### 3가지 포인트

- ✓ 껍질이 윤기가 흐르면서도 단단한 것
- ✓ 완전히 붉은 자두보다는 푸른빛이 도는 것
- ✓ 끝이 뾰족하고 겉면에 흰 가루가 있는 것

### 최적의 온도

2 ~ 3℃

### 보관법

자두는 깨끗이 씻어 공기 접촉이 최소화되는 밀폐용기에 보관해야 합니다. 또한 키친 타월이나 랩, 신문지 등으로 감싼 뒤 개별 보관하면 좀 더 오래 두고 먹을 수 있습니다.

# 의회 소식

## 인천광역시 서구의회 후반기 의장단 및 상임위원회 구성



인천광역시 서구의회가 '제238회 인천광역시 서구의회 임시회'를 6월 29일부터 6월 30일까지 총 2일간 개최했다.

먼저 6월 29일 제1차 본회의에서는 제238회 임시회 회기 결정과 앞으로 서구의회를 이끌어 갈 후반기 의장 및 부의장 선출이 진행됐다. 의장에는 송춘규 의원이 선출됐고, 부의장에는 최규술 의원이 선출됐다.

이어서 6월 30일 제2차 본회의에서는 각 상임위원회 위원과 위원장을 선임했다. 자치행정위원회는 한승일 위원장을 필두로 이의상, 강남규, 정인갑, 김이경, 최은순 의원이, 복지도시위원회는 정영신 위원장과 심우창, 최규술, 김동익, 권동식 의원이, 환경경제위원회는 이순학 위원장과 김명주, 정진식, 공정숙, 김미연 의원이 선출됐다. 또한 의회운영위원장은 김명주 의원이 선출됐고 소속 위원으로는 정진식, 김미연, 최은순, 김이경 의원이 선임됐다.

송춘규 의장은 "전반기에 이어 후반기 의장으로 선출하여 주신 데 대하여 진심으로 감사의 인사를 드린다"며, "구민의 기대에 어긋나지 않도록 작은 의견이라도 소중하게 듣고 소통하여 서구의회가 선진 의회로 거듭나도록 최선을 다하겠다"고 강조했다.

## 인천광역시 서구의회 의회운영위원회 회의 개최



인천광역시 서구의회 운영위원회는 지난 7월 6일 의장단 선출 방식을 주제로 심도 있는 논의를 진행했다.

인천 서구의회는 모든 의원을 후보자로 해 정견 발표 없이 무기명 투표로 의장과 부의장을 선출하는 교황식 선출 방식으로 의장단을 선출한다. 하지만 그 결과 의장단 선출 때마다 혼란이 일어나고 있는 상태다.

이에 서구의회 운영위원회는 의장단으로 선출되기를 바라는 의원은 의회사무국에 후보자로 등록하고 등록된 의원 중에서 의장과 부의장을 선출하는 후보자등록제 방식의 도입을 검토하기로 했다.

후반기 의회운영위원장인 김명주 의원은 "현재 의장단 선출 방식을 향한 아쉬움이 계속해서 들려오는 가운데 후보자등록제 도입에 대한 필요성이 커지고 있다"며, "이번 기회에 전체 의원의 의견을 수렴해 더 나은 방식이 무엇인지 심사숙고해보겠다"고 강조했다.

현재 인천광역시 군·구 중 부평구 의회와 미추홀구 의회가 후보자등록제 방식을 사용하고 있다.

## 인천광역시 서구의회 제239회 임시회(7월 10일 ~ 17일) 개최



인천광역시 서구의회가 제239회 인천광역시 서구의회 임시회를 7월 10일부터 7월 17일까지 총 8일간의 일정으로 개최했다.

먼저 7월 10일 제1차 본회의에서는 2020년도 일반 및 기타 특별회계 제2회 추가경정 세입·세출 예산안 제안 설명, 예산결산특별위원회 구성 결의안 발표를 시작으로 강남규 의원이 '인천광역시 서구 투기과열지구 지정 해제 촉구 결의안'을 대표 발의했다.

이어서 7월 13일부터 7월 15일까지는 상임위원회별로 2020년도 일반 및 기타특별회계 제2회 추가경정 세입·세출 예산안을 심사하고 16일에는 조례안과 동의안 등을 심사했다.

7월 17일 제2차 본회의에서는 상임위원회에서 예비심사한 예산안 및 조례안 등을 최종 의결하고 '악취발생 근절 특별위원회 연장의 건'과 '광역철도 서구 유치 특별위원회 연장의 건' 등을 심의·의결하는 일정으로 8일간의 임시회를 마무리했다.

## '인천광역시 서구 투기과열지구 지정 해제 촉구 결의안' 채택



인천광역시 서구의회는 '제239회 인천광역시 서구의회 임시회 제1차 본회의'를 열고 강남규 의원이 대표발의 한 「인천광역시 서구 투기과열지구 지정 해제 촉구 결의안」을 채택했다.

강남규 의원은 "인천 서구는 원도심과 신도시 간의 격차뿐만 아니라 권역별 균형 발전이 이루어지지 않은 상태에서 도시가 갖춰야 할 다양한 인프라가 부족한 지역이었다."라고 밝혔다.

특히, "검단은 미분양 관리지역으로 최근까지 사회문제가 발생하던 지역임에도 불구하고 미분양 관리지역이 해제된 지 불과 4개월 밖에 안된 상황에서 이번 부동산 정책이 발표됐다"며, "주택 수요가 급격히 감소하고 있고, 지역주민들은 내 집 마련의 기회가 박탈되거나 그나마 있는 재산권마저 손해를 봐야 한다"며 현재 주민들이 처한 어려운 상황에 깊이 공감했다.

이에 강남규 의원은 "인천광역시 서구의 부동산 실정에 맞지 않고, 서구민의 재산을 침해하는 투기과열지구 및 조정대상 지역을 조속히 해제하라"고 강력히 요구했다.

# 행정복지센터 소식



취약계층을 위한 선풍기 지원



마전동 2020.7.2.

주영광교회, 코로나19 극복을 위한 사랑의 반찬 나눔



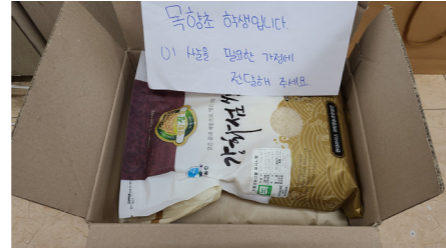
원당동 2020.7.19.

마가의 다락방 기도원 선교회, 사랑의 라면 200박스 전달



석남3동 2020.7.14.

익명의 어린이, 쌀꾸러미 기부



블로대곡동 2020.7.8.

골목길 환경개선사업



연희동 2020.7.6.

초복맞이 어르신을 위한 삼계탕 나눔 행사



가정2동 2020.7.16.

# 만화로 보는 서구

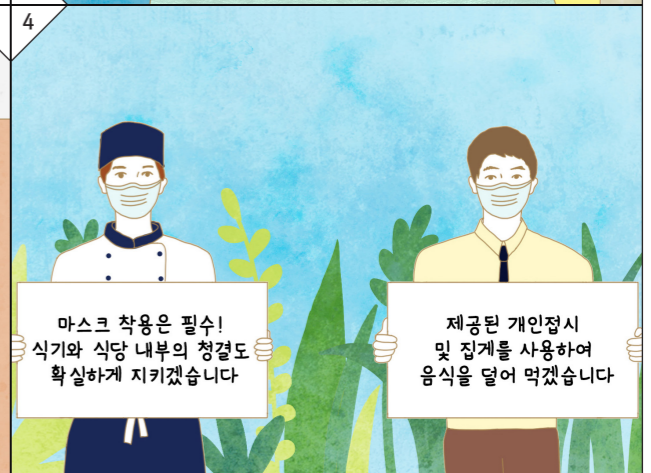
## 위생적인 식사문화 우리 모두 함께해요

서구는 포스트 코로나 시대를 대비해 덜어 먹는 식사문화를 조성하고자, 일반 음식점 700곳에 소형 반찬집게를 배부했습니다.



1 2 3 4

함께 식사를 하면서 큰 냄비나 접시에 담긴 음식을 개인 수저로 공유하는 행동은 코로나19 감염의 위험을 높입니다.



이에 코로나19를 포함한 여러 바이러스 감염에 취약한 우리 식사문화를 바꿔야 할 때입니다.

음식 덜어 먹기가 생활문화로 정착할 수 있도록 구민 여러분의 많은 관심과 실천을 부탁드립니다.

# 보건복지

복지정책과

## 하절기 복지사각지대 집중 발굴·지원

### 복지사각지대란?

- 경제적 어려움이나 건강 문제, 사회적 고립 등으로 인해 도움이 필요한 가구
  - 실직, 휴·폐업, 사망 등으로 경제적 어려움을 겪는 가구
  - 쪽방, 고시원, 여인숙 등에 거주하는 주거취약 가구
  - 여름철 폭염 취약가구 및 코로나19 감염증 확산에 따른 생계곤란 가구
  - 혼자 사는 돌봄 필요 가구 등

### 어떤 지원을 받을 수 있나요?

긴급복지지원, 국민기초생활보장제도 등 공적급여 지원  
 복합적인 어려움이 있는 가구 등의 경우 통합사례관리 대상으로 선정하여 지속 상담·관리  
 민간서비스 연계 대상으로 우선 선정, 방문 상담 및 후원물품 등 연계

### 어디로 알려야 하나요?

보건복지콜센터(☎ 129)  
 복지로(www.bokjiro.go.kr → 도움신청하기)  
 서구청 복지정책과(☎ 560-5884) 또는 가까운 동 행정복지센터  
 카카오톡 플러스친구 '인천서구명예사회복지공무원'(채널 추가 → 1:1 채팅 신고)

문의 복지정책과 희망복지지원팀  
 ☎ 032-560-5884



아동행복과

## 아동 인권 보호를 위한 아동 청소년 무료법률상담실 운영

- 일시** 매월 첫째·셋째 주 수요일 14:00 ~ 16:00(공휴일 제외)
- 장소** 서구청 제2청사 3층 무료법률상담실(평생학습관 내)
- 상담대상** 관내 아동·청소년(만 19세 미만) 및 보호자
- 상담자** 서구 아동·청소년 법률상담 고문 변호사
- 상담내용** 가정폭력·아동학대 등 아동·청소년 권리침해 사례 전반
- 문의** 의 기획예산실 법무팀
- 이용방법** 전문성 향상을 위한 사전예약제로 운영
- 문의** ☎ 032-560-4064

\* '서구 아동홈페이지 드림e서구(www.seo.incheon.kr/open\_content/dreame/)  
 → 나도! 참여활동가 → 무료법률 상담실'에 예약 글 등록



## 맞춤형 아이돌봄서비스 이용가정 모집

### 서비스종류

구분	연령	요금	서비스 제공범위
영아중일제	만 3개월 ~ 36개월	9,890원	이유식 먹이기, 젖병소독, 기저귀 갈기 등
시간제	만 3개월 ~ 12세	9,890원(일반형) 12,860원(종합형)	일반형 : 학교·보육시설 등·하원, 놀이 활동, 임시보육, 준비된 식사 및 간식 챙겨주기 등 종합형 : 일반형 + 아동과 관련된 가사(세탁물, 청소, 설거지 등)
질병감염 아동지원	만 3개월 ~ 12세	11,860원	질병 아동의 병원 이용 동행 및 재가 돌봄 서비스

\* 요금은 가구별 소득수준, 아동 출생연도에 따라 차등 적용됩니다.  
 \* 자세한 내용은 아이돌봄서비스 홈페이지(www.idolbom.go.kr)를 참고해 주시기 바랍니다.

**신청방법** 전국 행정복지센터 방문 신청      **문의** 의 서구건강가정·다문화가족지원센터 | 아동행복과 아이돌봄사업팀

\* 맞벌이 가정 중 직장가입자, 「한부모가족지원법」에 의해 등록된 한부모가구 중 직장가입자는 복지로(www.bokjiro.go.kr)에서 신청 가능합니다.      ☎ 032-569-1548      ☎ 032-560-4658

가정보호과

## 미혼모·부 초기 지원사업 안내

서구건강가정·다문화가족지원센터에서는 여성가족부와 인천시의 지원을 받아 미혼모·부 초기 지원사업을 운영하고 있습니다. 인천 전 지역 거점센터로서 미혼모·부가 임신 초기부터 출산·양육까지 위기상황을 극복하고 사회에 적응할 수 있도록 포괄적이고 종합적인 서비스를 제공합니다.

- 기간** 2020년 1월 ~ 12월      **장소** 대상자 각 가정 및 외부 장소
- 대상** 인천지역에 거주하는 미혼모·부 가정(혼인 이력이 없는 미혼모·부)
- 내용**

프로그램	서비스 제공범위
양육지원사업 (연간 70만 원도)	출산비 의료비(병원치료비 및 예방접종비) 양육물품 지원(출산용품, 분유, 기저귀, 위생관리용품 등) - 기준 중위소득 72% 이하의 가정, 시설 입소자 제외
상담사업	개인, 집단상담, 출산, 양육·입양 관련 상담, 의료, 법률 상담 등
교육·문화사업	임신, 출산, 자녀양육 등과 관련된 생애주기별 교육 및 프로그램 자립지원을 위한 교육 프로그램 가족 관계 향상, 가족 건강성 증진을 위한 프로그램
자조모임	자기계발, 자녀양육, 정보공유 등 자립경험의 발전적 논의가 가능한 자조모임(자율적 모임) 운영지원(연 6회 이상)
친자 검사비 지원	유전자 검사 실비 지원
자원연계	정부복지서비스 안내, 네트워크를 통한 외부후원 연계, 후원물품 전달 등

문의 서구건강가정·다문화가족지원센터  
 ☎ 070-4550-4518



장애인복지과

## 틀니 본인부담금 지원 확대

**지원대상** 의료급여대상자 중 만 65세 이상 틀니수술 완료자  
 (기존) 완전 틀니 등록 신청자  
 (확대) 완전틀니 + 부분틀니 등록 신청자  
 \* 2020년 7월 1일 이후 65세 이상 틀니 등록 신청자부터 적용

**제출처** 주소지 동 행정복지센터(사회복지 담당)  
**구비서류** 신청서 1부, 진료비 영수증 1부, 통장사본 1부  
**지원시기** 틀니 등록하고 시술 완료 후 신청

### 본인부담금 지원 금액

- 틀니 1종 본인부담금 5%, 2종 본인부담금 15%
- 비급여는 본인부담

문의 장애인복지과 의료급여팀  
 ☎ 032-560-5874

치매돌봄과

## '확실한 치매예방법' 치매조기검진 이용안내

**대상** 만 60세 이상 지역주민(기타 치매의심환자)  
**기간** 연중 추진  
**장소** 서구치매안심센터

**검진내용** 치매선별검사, 치매의심환자 진단검사 및  
 전문의사 진료

**준비사항** 신분증(주민등록증) 지참, 마스크 착용

**이용방법** 사전 전화예약 신청

**검진비용** 무료

**센터주소** 인천 서구 봉오재3로 94번길 11, MK타워 5층  
 (가정역 4번 출구, 가정1동 행정복지센터 옆 건물)

문의 치매돌봄과 치매검진팀  
 ☎ 032-560-0935 ~ 8

# 일자리

인천서부고용복지플러스센터

## 취업성공패키지 안내

### 지원대상

[유형 1] 기초생활수급자, 중위소득 60% 이하 가구원, 특정취약계층

\* 특정취약계층 : 특수형태근로종사자, 영세자영업자, 프리랜서, 여성가장, 신용회복 지원자, 결혼이민자, 북한이탈주민, 위기청소년(15 ~ 24세) 등

[유형 2] 청년(만 18세 ~ 34세 소득무관), 중장년(만 35세 ~ 69세, 중위소득 100% 이하)

### 지원내용

#### [1단계 : 취업상담]

- 직업심리검사, 구직경로 설정
- 참여수당 최대 20 ~ 25만 원

#### [2단계 : 직업능력 향상]

- 직업훈련, 일 경험, 해외취업 프로그램 등 연계
- 훈련비 최대 300 ~ 500만 원
- 참여수당 월 최대 40만 원(6개월)

#### [3단계 : 취업알선]

- 구직 촉진수당 최대 150만 원
- 취업 성공수당 최대 150만 원
- \* 구직 촉진수당이란 '20년 1월 1일부터 '20년 12월 31일까지 참여자에 한해 구직활동비(최대 150만 원)를 지원
- \* 단, 기초연금을 수령하는 만 65세 이상 참여자는 월 20만 원(최대 60만 원) 지원

### 신청방법

- 인천서부고용센터 방문
- 취업성공패키지 홈페이지(www.work.go.kr/pkg)에서 신청
- \* 가구원수, 가구원수별 소득인정액 확인을 위해 주민등록등본, 가족관계증명서, 건강보험료 납부영수증 등 제출 필요
- \* 자세한 사항은 고용노동부(☎ 국번 없이 1350) 또는 인천서부고용센터로 문의

문의 인천서부고용센터

☎ 032-540-2001

인천서구여성인력개발센터

## 경력단절여성 직업교육훈련

과정명	일정	접수마감일	교육내용
전산회계 인력양성 과정	8월 10일 ~ 10월 20일 오전	8월 10일	컴퓨터기초 (한글, 엑셀ITQ자격증) 전산회계 1,2급 자격증 대비
단체급식 조리사	8월 14일 ~ 10월 23일 오전	8월 14일	단체급식조리실습, 한식조리기능사 자격증 취득 후 조리사로 취업연계

- 교육대상** 취업을 원하는 실업여성 (고용보험 미가입자, 사업자등록증 미소지자)
- 접수방법** 주민등록등본 1통, 사진 1매 지참 후 방문접수 (예약접수 불가)
- 교육비** 본인 부담금 10만 원 (수료 시 5만 원 환급, 수료 후 6개월 이내 취업 시 5만 원 추가 환급)

문의 인천서구여성인력개발센터  
☎ 032-577-6091

## 국민내일배움카드훈련

과정명	일정	수강료
캘리그라피 입문과 향상	8월 11일 ~ 9월 17일 (화, 목/12회)	189,000원(교재비, 재료비 포함) <근로자카드 발급 시 94,500원>
컴퓨터활용능력 실기자격과정	(화, 목/16회)	264,000원(교재비 포함) <근로자카드 발급 시 132,000원>
ITQ파워포인트	8월 11일 ~ 9월 10일 (화, 목/10회)	165,000원(교재비 포함) <근로자카드 발급 시 82,500원>
ITQ엑셀	(화, 목/15회)	269,770원(교재비 포함) <근로자카드 발급 시 134,890원>
ITQ한글	(화, 목/10회)	179,850원(교재비 포함) <근로자카드 발급 시 89,930원>

문의 인천서구여성인력개발센터  
☎ 032-577-6091

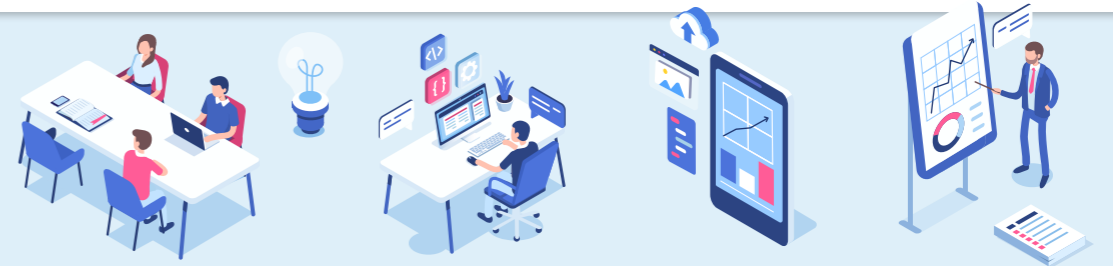
사회적경제일자리과

## 구인정보

\* 업체 사정에 따라 시간외 근무가 있을 수 있습니다.  
\* 상기 구인정보는 7월 17일 자료 접수된 정보이며, 이미 마감된 사업장이 있을 수 있습니다.  
\* 고용노동부에서 운영하는 웹사이트 '워크넷'에서 구인구직 최신자료를 확인하실 수 있습니다.

	업체명	근무지	모집직종	근무시간	급여
1	성림	로봇랜드로	사출성형기조작원	8:00 ~ 19:00	시급 8,590
2	월성전자	건지로	pcb 영업 경력직	8:30 ~ 18:00	연 2,800
3	부천피엠씨	검단로	사무경력직	8:00 ~ 17:00	시급 8,590
4	팬에코	정서진로	화학연구직	9:00 ~ 18:00	월 260
5	은누리전자	길주로	검사직	8:30 ~ 17:00	월 180
6	태영특장	한서로	용접 경력직(co2)	8:30 ~ 18:00	월 260
7	원스탑관세법인	승학로	수출·입 세관신고 업체 관리	9:00 ~ 18:00	연 2,500
8	이알환경산업	승학로	폐기물 운송영업 경력직	8:30 ~ 18:00	연 4,000
9	선진철강	원적로	레이저 cam. cad 경력직	8:30 ~ 17:30	월 270
10	덕성엘앤씨	원창로	단순 생산직	7:00 ~ 17:00	시급 8,590

문의 사회적경제일자리과 일자리지원팀  
☎ 032-560-5809



사회적경제일자리과

## 2020년 신중년 사회공헌사업 참여자 및 참여기관 모집

- 모집기간** 2020년 7월 ~ 모집완료 시까지
- 모집인원** 20명
- 자격요건**
  - 참여자 : 만 50세 ~ 만 70세 미만(1950 ~ 1970년생) 미취업자로 해당 분야 경력 3년 이상 경력자 또는 자격증 소지자, 30시간 이상 교육 이수자
  - 참여기관 : 비영리법인 및 단체, (예비)사회적기업, 사회적협동조합, 공익법인, 공공기관, 행정기관 등
- 지원내용**
  - 참여자 : 참여수당(시간당 2천 원), 활동실비 (1일 4시간 이상 시 9천 원, 4시간 미만 시 3천 원) 지급
  - 참여기관 : 사회공헌 참여자 인력지원
  - \* 별도의 기관 지원금 없음

- 모집분야** : 경영전략, 마케팅 홍보, 인사노무, 재무회계금융, 외국어, 사회서비스, IT 정보화, 법률/법무, 문화예술, 행정 지원, 교육연구, 상담 멘토링, 기타
- 제출서류**
  - 참여자 : 참여자신청서 1부, 경력증명서 또는 자격증사본 1부
  - 참여기관 : 참여기관신청서 1부 기관증빙서류(법인설립허가증, 비영리민간단체증, 사회적기업인증서 등) 1부
- 접수방법**
  - 일터와 사람들(부평구 부평대로 59, 성창빌딩 6층) 방문
  - 이메일(schw2014n@www.or.kr)
  - 사회적협동조합 일터와 사람들(☎ 032-710-7854)
- 문의** 사회적경제일자리과 일자리정책팀  
☎ 032-560-0862

# 생활정보

안전총괄과

## 민방위 교육 사이버교육으로 대체 실시

코로나19로 인해 현재 중단하고 있는 올해 민방위 집합교육을 하반기부터 사이버교육으로 전환하여 실시합니다.

**교육대상** 서구 소속 전체 민방위 대원  
(1~4년 차) 집합교육(4시간) → 사이버교육(1시간) / (5년 차 이상) 비상소집 또는 사이버교육(1시간) → 사이버교육(1시간)

**교육기간** 2020년 8월 10일 ~ 11월 30일

**교육진행절차(24시간 접속가능)**



**서면교육** 사이버교육이 어려운 민방위 대원 교육기회 제공, 동 행정복지센터 교재 수령, 과제물을 작성하여 30일 이내 제출

**기타사항** 현행 참여 대원 민방위 교육 이수 처리(\*현행 증빙자료 제출 시)

**문의** 안전총괄과 민방위팀  
☎ 032-560-4284

자원순환과

## 폐가전 무상 방문수거 서비스 안내

폐가전 제품 무상 방문수거 서비스란?

수수료를 내지 않고, 지정된 장소까지 운반하지 않아도, 수거 기사가 직접 가정을 방문하여 무거운 폐가전 제품을 수거해 가는 서비스입니다.

**예약 및 이용방법**

전화: ☎ 1599-0903

인터넷, 모바일: [www.15990903.or.kr](http://www.15990903.or.kr)

(검색창에 '페스' 또는 '폐가전무상배출' 검색)

카카오톡 ID: weec / 플러스친구: 폐가전무상방문수거

**취급품목**

냉장고, TV, 세탁기 등 대형 가전제품은 단일 품목으로 배출 가능하며, 모니터, 프린터, 청소기, 선풍기 등 소형 가전제품은 수량 기준 5개 이상 동시 배출할 경우 배출 가능합니다.

\* 예약신청 및 세부 문의사항은 인터넷 홈페이지 ([www.15990903.or.kr](http://www.15990903.or.kr)) 참조 및 콜센터(☎ 1599-0903)로 문의하시기 바랍니다.

**문의** 자원순환과 재활용팀  
☎ 032-560-4639

서구시설관리공단

## 인천서구 구립도서관, '책이음', '책바다' 서비스 시행

'책이음', '책바다' 서비스가 무엇인가요?

**책이음**

전국의 2,200여 개의 공공도서관에서 별도의 회원가입 절차 없이 하나의 회원증으로 도서 서비스를 받을 수 있는 서비스입니다. 이제 하나의 회원증으로 서구구립도서관은 물론 다른 공공도서관도 이용해보세요.

**책바다**

구립도서관에 원하는 자료가 없는 경우, 협약을 맺은 전국 공공도서관 및 대학도서관 약 1,100개 기관에 자료를 신청하여 구립도서관에서 받아 볼 수 있는 전국도서관 자료 공동 활용 서비스입니다. 구립도서관 회원이라면 누구나 1인당 3권, 14일간 이용할 수 있으며, 서비스 이용 비용은 공공도서관 및 대학도서관 자료 모두 1,500원입니다.

**문의** 도서관팀 검암도서관  
☎ 032-565-1610

클린도시과

## 2020년 슬레이트 건축물 철거·처리 및 지붕개량 비용 추가 지원

**대상** 건축물대장에 등재된 슬레이트 건축물 소유자

**지원내용** 주택 슬레이트의 철거·처리 및 지붕개량 비용

\* 2020년부터 소규모 비주택(공장·축사·창고 등)도 지원

**지원액(국비 50%, 시·구비 50%)**

- 주택 슬레이트 철거·처리: 10가구(가구당 최대 344만 원)

- 비주택 슬레이트 철거·처리: 7가구(가구당 최대 172만 원)

- (주택)지붕개량비 추가 지원: 5가구(가구당 최대 427만 원)

**사업기간** 2020년 1월 ~ 12월

**신청기간** 2020년 9월 30일까지

**접수처** 클린도시과 생활환경팀 및 각 동 행정복지센터

**신청방법** 신청서 작성 후 전경사진과 함께 제출

**문의** 클린도시과 생활환경팀

☎ 032-560-5925



환경관리과

## '온실가스 진단·컨설팅' 사업 참여 안내

'온실가스 진단·컨설팅' 사업은 가정, 상가, 학교 내의 에너지 사용실태 진단을 통해 잘못된 습관으로 인해 낭비되는 에너지를 차단하고 녹색생활 실천으로 기후변화에 대응하는 에너지 절약 실천 프로그램입니다.

**모집대상** 서구 관내 가정, 상가

**모집기간** 2020년 6월 1일 ~ 8월 31일

**신청방법** 환경관리과 전화접수

**사업내용**

- 온실가스 진단 컨설턴트가 방문하여 대기전력 측정하여 낭비 전력량 진단
- 전자제품의 에너지 효율 및 친환경적 사용방법 안내
- 생활 속 에너지 절약 등 녹색생활 실천을 통한 온실가스 감축방법 안내
- 전 국민 온실가스 감축 프로그램인 '탄소포인트제' 안내 및 가입
- 기타 에너지 사용에 관한 궁금증 해결
- 에너지 절약물품 지급(개별 절전형 멀티탭 등)

**문의** 환경관리과 환경관리팀

☎ 032-560-4352



## 유관기관

인천서부경찰서

## 경찰청 2020 평화사랑 공모전 개최

경찰청에서는 국가 안보를 포함하는 평화사랑을 주제로 '2020 평화사랑 공모전'을 개최하니 지역 주민 여러분의 많은 응모 부탁드립니다.

**접수일자** 2020년 6월 22일 ~ 9월 19일(90일간)

**공모분야** 3개 분야(UCC, 사진, 포스터)

**수상작 발표** 2020년 10월 12일 공모전 홈페이지

**문의** 인천서부경찰서 보안계

☎ 032-453-3391

**주제** 평화사랑과 애국심을 고취할 수 있는 공익적 내용·표현

**접수처** 공모전 홈페이지([www.평화사랑.com](http://www.평화사랑.com))

**우수작 시상** 3개 분야 213명, 총 부상 2,395만 원 상당

\* 상세 내용은 공모전 홈페이지 참조하시길 바랍니다.

## 8월의 북캉스



김도희 마전중

북캉스는 'book'과 '바캉스'의 결합어로, 독서를 즐기며 휴가를 보내는 것을 뜻한다. '코로나19'로 예전처럼 바캉스를 맘 편히 떠날 수 없는 때, 방학이나 휴가를 슬기롭게 보낼 수 있는 방법으로 활용하면 어떨까? 사람이 많은 곳에 가기 위험한 요즘, 시원한 선풍기와 수박을 옆에 두고 평소에 하지 못했던 독서를 마음껏 즐기는 것도 좋을 듯하다.

'코로나19'로 집 앞에 있는 검단도서관을 쉽게 방문하지 못하지만, 전자책 대여 서비스를 이용할 수 있다. 또한 서구 구립도서관에서 진행하고 있는 다양한 행사에도 참여할 수 있다. 먼저 서구 구립도서관에서는 '생활 속 거리두기' 독서문화 행사를 진행 중이다. 온라인으로 책을 읽고 독후활동까지 하는 행사이니, 일석이조가 아닐 수 없다. 그리고 도서관 방문이 어려운 분들을 위해 집까지 책을 배달해주는 북드림 서비스도 제공한다. 이 서비스는 기초생활 수급자, 임산부, 어르신 등에 한해서 제공되는 것으로 매우 유익하고 착한 서비스이다. 이 밖에도 검암도서관에서는 온 가족 도서관 행사로 8월에 작가들과의 온라인으로 만나는 행사를 계획하고 있으며, 검단도서관에서는 '지금 이 책~'이라는 행사를 진행하여 알고 싶은 도서 한 권을 추천하면 매월 도서 정보를 제공해주는 서비스를 운영한다.

이처럼 '코로나19' 상황에서도 온라인을 통해 독서와 다양한 독서 관련 행사를 체험해 볼 수 있다. 이를 통해 시간을 헛되이 낭비하지 않고 많은 지식도 쌓게 된다. 코로나19로 지친 몸과 마음을 책을 통해 위로받는 '북캉스'로 건강한 여름을 보내보자!



## 광복절의 의미



황유찬 마전중

8월 15일은 광복절이다. 광복절은 우리 민족이 일제의 강제 치하로부터 독립을 맞이한 날로 빛을 되찾은 날이라고 해서 광복절이다. 하지만 광복절의 의미를 생각하며 살아가는 사람들은 많지 않다. 광복절은 무슨 날일까?

작년에 서대문형무소를 방문한 적이 있었다. 그곳에는 독립운동을 하다 서대문형무소에 갇힌 수천 명의 수형기록표가 벽에 전시되어 있었다. 한 분 한 분의 눈빛이 다 죽음을 두려워하지 않고, 조국의 독립에 대한 의지를 보여주는 것 같았다. 고문을 받고 언제 죽을지 모르는 고통스러운 상황에서 대한민국의 독립을 위한 신념을 굽히지 않으신 그분들이 없었다면 우리가 이렇게 행복하게 살 수 있었을까 하는 생각이 들었다.

최근에 일본이 야스쿠니 신사에 공개적으로 참배를 한다는 뉴스를 본 적이 있다. 야스쿠니 신사는 보통 신사와 다르게 2차 세계대전을 일으킨 전범들에게 제사를 지내는 곳이다. 이것은 자신의 잘못을 정당화하고 반성하지 않는 것이다.

우리는 역사를 똑바로 보기 위해 역사에 대해서 잘 알 필요가 있다. 우리나라가 독립하는데 몸과 마음을 바친 사람들과 우리의 역사에 대해 똑바로 알지 못한다면 같은 일이 되풀이될 수도 있다고 생각한다. 김구 선생님께서는 “대한 독립의 소리가 전국에 들려오는 날, 나는 춤추며 만세를 부를 것이다.”라고 하셨다. 독립이 된 지금, 그분들의 후손인 우리가 그분들의 정신을 잊지 말고 본받아야 할 것이다.



# 신춘문예 서구

글은 우리를 위로하고 때로는 무뎠던 감성을 깨워줍니다.  
바쁜 일상에 마음의 양식을 채워보는 건 어떨까요?  
구민들이 보내주신 소중한 작품을 공개합니다.

\* 보내주신 작품의 오타/비문 등이 수정될 수 있음을 알려드립니다.

[산문]

## 내 나이 일흔이 되면

황덕순 석남동

눈만 뜨면 듣고 싶지 않고, 보고 싶지 않아도 온통 세상이 '코로나19' 소식이다. 반갑지 않은 이 소식처럼 아직은 내 귀에 낯선 말, '65세 이상 고령자'라는 말.

내 나이가 벌써 고령군에 속하다니 정신이 번쩍 들면서 작년 가을 연금 신청을 하려 가던 날이 생각났다. 살짝 쌀쌀해진 아침 공기를 느끼며 설렘 반 기대 반 왠지 싱숭생숭한 마음으로 울려다본 가로수, 그때가 9월인데 나뭇잎은 푸르렀다. 그런데 사람들은 9월을 가을이라 부른다. 내 마음도 아직은 저 나뭇잎처럼 푸르른 것 같은데,,,, 무심히 흘러 버린 세월 앞에 가슴 한편 서늘함이 전해왔던 아침.

그래, 어차피 가는 세월이라면 지금부터 아름다운 일흔을 준비해보자. 우선 몸과 마음이 건강한 할머니가 되도록 노력하자. 운동도 열심히 하고, 보는 이들이 부담되지 않을 정도의 살짝 긴 청바지도 입어보자. 나는 아직도 바람에 흔들리는 작은 들꽃을 보면 마음이 설레는 소녀. 누구에게나 사랑받을 수 있는 일흔 살 예쁜 할머니가 되어보자.



시, 산문, 수필 등 구민들의 실력을 맘껏 펼쳐주세요.  
문학을 사랑하는 구민 여러분의 많은 관심과 참여 부탁드립니다. 채택되신 분께는 소정의 상품권을 드립니다.  
보내실 곳 greenseogu@naver.com  
참여 방법 작품과 함께 이름, 주소, 전화번호를 이메일로 전송합니다.

[산문]

## 두 바퀴로 나의 버킷리스트 하나를 완성하다

조관순 청라동

청라로 이사 온 후 아침마다 자전거로 마트를 다녀오는 것이 일상이 됐다. 어느새 스물두 살이 된 아들이 초등학교 2학년 때 샀던 자전거를 거의 세워두다시피 해 아쉬운 마음에 버리지 못하고 이사 오면서 가지고 왔다. 주말이면 청라호수공원 주변에 코로나19로 답답함을 쏟아내는 이들이 자전거나 도보에서 한가로움을 즐긴다. 그곳에서 한 바퀴도 돌지 못한 채 멈추는 것이 안타까운지 아들이 하던 말, "자전거는 못 타는 사람 많아요." 위로의 한마디에 힘을 냈다. '시선은 먼 곳을 바라보면서 균형을 잡고 힘차게 페달을 돌려 보라'는 가족의 응원에 앞으로 나아갈 수 있었다.

지금, 청라는 자전거의 황금기이다. 주말이면 남편과 함께 달리는 그 길에는 이름 모를 꽃들이 주는 향기가 계절마다 다른 모양으로 쏟아지고 있다. 가보지 않았던 수변도로 끝에서 가정동 쪽으로 이어지는 숲길 사이로 자전거도로가 열려있고, 맑은 물웅덩이에 두루미가 잠시 앉아 먹이를 찾는다. 발로 땅을 차서 바퀴를 움직여 앞으로 나아가다 보면 '확찐자'에서 벗어날 수 있고, 어느새 피곤했던 마음과 지친 하루를 풀어낸다. 자연과 함께 어우러지는 도로를 달리다 보면 남편과 함께 하는 여가가 주는 즐거움에 행복해진다.

나는 아직은 미숙해 자전거에 오르면 핸들이 제멋대로 움직여 중심 잡기가 어렵다. 내리막길에는 브레이크를 잡고 거의 다리를 내리고 끝듯이 내려오기도 하고, 오르막길에는 자주 멈추어서 남편이 늘지 않는다고 투덜댄다. 그래도 자전거를 열심히 배워 군에서 훈련을 받으며 땀 흘리고 있을 아들과 함께 우리 가족이 하나 되는 행복을 만끽하는 그날을 기대하고 있다. 내 인생에서 한 가지씩 죽기 전에 하고픈 일을 하나씩 마무리하는 재미가 쏠쏠하다. '자전거 타고 마트 다녀오기' 나의 버킷리스트 하나를 완성한 오늘, 새로운 나이테가 하나 더 그어졌다.



•청라국제도서관 ☎ 032-562-1672 •검암도서관 ☎ 032-565-1610 •신석도서관 ☎ 032-571-9457  
 •청라호수도서관 ☎ 032-563-8126 •검단도서관 ☎ 032-561-4117 •청라국제도시문화예술원 ☎ 032-566-3535  
 •엘림아트센터 ☎ 032-289-4275 •심곡도서관 ☎ 032-568-0133 •인천 서구 구립도서관 홈페이지 www.issl.go.kr

SUN	MON	TUE	WED	THU	FRI	SAT
02	03	04 원화전시 ~ 8. 26 청라국제도서관 1층 로비  건강한 음식, 튼튼한 내 몸 ~ 8. 7 청라국제도서관 세미나실	05 	06	07	08 재능기부 그림동화 영어 스토리텔링 청라국제도서관 지하 1층 유아방 10:00 ~ 11:00 (격주 진행)
09	10 	11	12	13	14	15 <small>광복절</small>
16	17 	18	19	20 	21	22 재능기부 그림동화 영어 스토리텔링 청라국제도서관 지하 1층 유아방 10:00 ~ 11:00 (격주 진행)
23	24	25	26	27	28	29
30	31					

\* 전시, 공연 관람 시 '마스크'를 필수로 착용해 주시길 바랍니다.  
 \* 달력에 표기된 일정은 '코로나19' 상황에 따라 변동 혹은 취소될 수 있습니다.

# 55만 구민 독서 캠페인

## 책 읽는 당신이 아름답습니다!



〈꽃 밭을 일을 근심하다〉  
지은이 장석남 | 펴낸 곳 창비

### 8월 인천의 책

섬세한 감성과 감각적인 시어로 시를 쓰는 장석남 시인의 여덟 번째 시집입니다. 그동안 써왔던 시집에서는 이야기에 초점을 맞췄다면 이번 시집에서는 떠나온 자리에 대해 고민합니다. 그리고 '고대'라는 새로운 화두를 선보입니다. 한층 더 깊어진 시선으로 가장 근원적인 인간, 가장 인간적인 인간, 가장 아름다운 인간이란 어떤 모습일지 다시금 생각해보게 합니다. 시로 펼쳐는 아늑한 서정의 순간들은 우리의 마음속에 오랜 여운으로 남습니다.

인천의 책을  
선물로  
드립니다!

〈그린서구〉가 55만 구민 독서 캠페인을 진행합니다. 인천이 낳은 작가가 쓴 이야기, 인천에 대한 이야기를 이달의 도서로 선정해, 신청하신 10분에게 추첨을 통해 책을 보내드립니다. 인천의 작가와 인천의 작품을 널리 알리고, 구민들에게 마음의 양식도 선물하는 특별한 이벤트에 참여하세요.

장석남 시인의 〈꽃 밭을 일을 근심하다〉를 읽고 싶은 구민이라면 지금 바로 신청하세요.

**참여 기간** 2020년 7월 25일 ~ 8월 9일

**참여 방법** 이름, 휴대폰 번호, 주소를 이메일로 전송합니다.

**보내실 곳** greenseogu@naver.com

7월호  
당첨자

박동희(독정로) | 유정열(대평로) | 신항재(도요지로) | 이성원(봉오재1로) | 김지애(신진말로)  
 유성환(완정로) | 옥진아(버들로) | 이정희(솔빛로) | 김소영(고산후로) | 박철훈(청라라임로)



### 화려한 황금빛 색채 구스타프 클림트 展

클림트의 작품세계 변화가 아카데미즘 역사주의, 분리주의자로의 전환기, 황금시기(완숙기), 화려한 양식의 4개 섹션으로 구성되어 보다 면밀하게 클림트의 작품을 감상할 수 있습니다. 또한 '미니 캔버스 명화 색칠하기'와 '구스타프 클림트의 작품 해설'을 들을 수 있는 도슨트 프로그램도 운영되어, 관람객들에게 클림트의 화려한 작품세계를 선사할 예정입니다.

• 기 간 8월 5일 ~ 8월 22일(휴관일 없음) • 장 소 인천서구문화재단 아트갤러리

• 관 람 료 무료

\* 코로나19 상황을 고려하여, 사전예약제 시스템을 통해 시간당 입장인원을 제한합니다. 또한 온라인으로도 본 전시를 관람할 수 있도록 추진할 예정입니다.

\* 자세한 사항은 인천서구문화재단 홈페이지(iscf.kr)를 통해 확인할 수 있습니다.

• 문 의 인천서구문화재단 공연전시팀

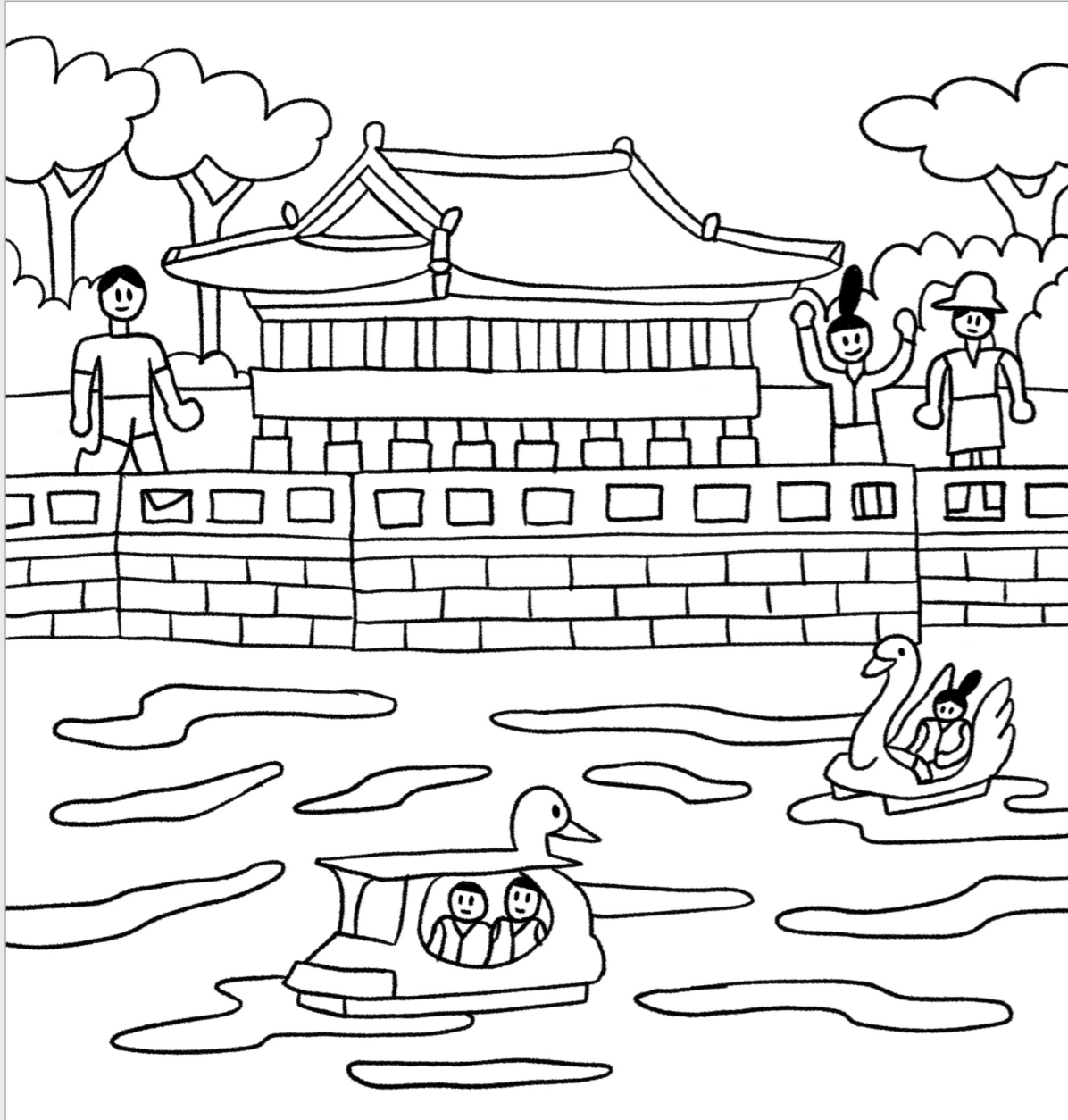
☎ 070-4278-8983

# 여름철, 무더위 피서지 청라호수공원

시원한 바람이 불어오고, 그늘이 있어 무더위를 식힐 수 있는 청라호수공원. 예쁘게 핀 꽃과 나무들 사이로 산책하며, 수상레저를 체험해볼 수 있습니다.

컬러링 이벤트에 선정되신 다섯 분께는 1만 원 상당의 상품권이 모바일로 전송될 예정입니다.

참여 기간 2020년 7월 25일 ~ 8월 9일  
참여 방법 사진을 찍어 이름, 휴대폰 번호, 주소와 함께 이메일로 전송합니다.  
보내실 곳 greenseogu@naver.com



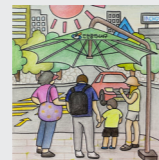
<7월호 컬러링 당첨자>



김유지 님



박유진 님



윤재연 님



이예신 님



최소연 님

# 소중한 사람에게 향기를 선물하세요

여러분의 특별한 날에 다양한 사연과 함께 신청해주세요.  
<그린서구>가 구민 여러분의 특별하고 행복한 날,  
소중한 사람에게 향기를 전해드립니다.



외할머니,  
저 손녀딸 지원이에요.

요새 코로나19 때문에  
장사도 잘 안되시죠?

이 꽃 받으시고 힘내세요!

제가 나중에 건축가가 되면  
할머니가 해주셨던 것  
열심히 갚을게요.

꼭 우리 외할머니  
꽃길만 걷게 해드릴게요!

건강하시고,  
언제나 너무너무 사랑해요♡



### 신청방법

신청자 이름, 연락처, 사연을 이메일로 보내주세요. greenseogu@naver.com

※ 꽃다발을 받으시면 인증 사진을 메일로 보내주시기 바랍니다. 보내주시는 사진은 사연과 함께 소개될 예정입니다.