



아이스팩, 뜯어서 버릴까? 그냥 버릴까?



버릴 땐 이렇게!

방법1
통째로 버릴 경우

방법2
뜯어서 버릴 경우

종량제 봉투

뜯지 말고 일반쓰레기

비닐류

포장지는 비닐류 내용물은 일반쓰레기

POINT 햇볕에 말리면 부피를 더욱 줄일 수 있어요

재활용이 어려운 아이스팩은
꼭 일반쓰레기로 배출해주세요

한 번 더 사용해도 괜찮아요

내 손안의 분리배출 앱

지자체 아이스팩 수거함

아이스팩 재사용 프로젝트

전통시장 아이스팩 재사용 인두협약

제대로 분리배출하면 필요한 곳에서 다시 사용됩니다
내 손안의 분리배출 앱을 켜서
우리집 주변의 아이스팩 수거함을 찾아보세요

모양은 다르지만 똑같이 시원해요

물 아이스팩

식물영양제 아이스팩

열린 생수

환경을 해치지 않고도 신선함을 유지할 수 있어요
환경을 생각한 아이스팩이 만들어지도록 함께 응원해 주세요



9 월 의 소 리

무더위가 꺾이고 시원한 바람이 불어오면
가을이 성큼 다가왔다는 것이 느껴집니다.

커다란 보름달과 함께 찾아온 추석,
오랜만에 얼굴을 마주하며
이야기를 나누곤 합니다.

이번 추석에는 걱정 섞인 말보다는
잘하고 있다는 응원의 한마디를 건네주세요.

올해는 더 행복하고 따뜻한 명절이 되길 바라며
도란도란, 정이 깊어지는 9월의 소리가 온 세상에 퍼집니다.

‘도란도란’



발행일 2020년 8월 25일
발행인 인천광역시 서구청장
편집장 홍보정책과
주소 인천 서구 서곶로 307(심곡동)
전화 032-560-4142
팩스 032-560-2709
홈페이지 www.seo.incheon.kr
편집위원 김기동, 김병섭, 이진호, 오윤석,
이운형, 조영민, 백영순
기획·디자인·제작 웨스트크㈜

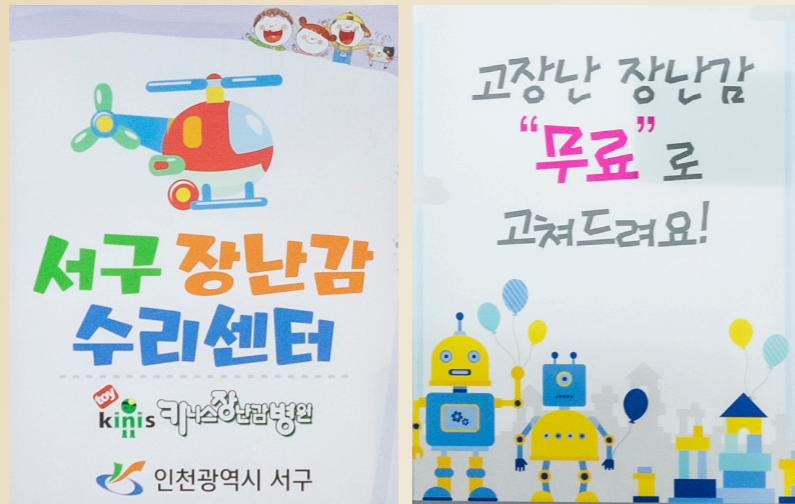
- 04 서구가 자란다
독, 고장난 장난감
딱, 수리해드립니다
- 08 이모저모 서구
담장 가득 피어난 희망과 행복
- 10 2호선 타GO
이번 정류장은 검단사거리역입니다
- 12 서동이가 간다
치매 정복, 행복을 꿈꾸다
- 14 서구 특특 I
올바른 음식문화로 코로나19 예방해요
- 16 서구 특특 II
슬기로운 운동생활
- 18 동네 한 바퀴
행정복지센터 소식
- 19 서구TOON
만화로 보는 서구
- 20 서구 뉴스
의회 소식
- 21 생생 서구
9월 주요 생활 정보
- 28 서구의 기자들
청소년명예기자단 취재 기사
- 30 독자마당
서구 신춘문예
- 32 문화 전망대
우리집 문화달력과 55만 구민 독서 캠페인
- 34 서구를 그리다
컬러링 이벤트



보다 스마트하게
즐기는 서구 소식

QR 코드를 스캔하시면
<그린서구> PDF를 다운로드받거나,
e-book 형태로 구독하실 수 있습니다.

딱, 똑, 수리해드립니다 고장난 장난감



아이와 부모가 행복한 도시를 꿈꾸는 서구. 그 일환으로 2020년 8월 서구 장난감 수리센터가 설립됐습니다. 망가진 부분을 수리하여 아이들의 동심을 지키고, 부모에게 웃음을 주는 서구 장난감 수리센터를 소개합니다.

동심과 꿈을 지키는 수리

주름진 손으로 장난감을 만지고, 여러 가지 도구를 사용해서 고장난 곳을 수리하는 서구 장난감 수리센터(이하 센터)가 문을 열었습니다. 아이 키우기 좋은 서구로 만들기 위한 것으로 센터 운영은 ‘키니스장난감’에 위탁됐습니다. 키니스 장난감은 비영리민간단체로

9년간 장난감을 무료로 고쳐주는 활동을 이어 오고 있습니다. 센터가 문을 열면서 서구에서도 고장난 장난감을 고칠 수 있어 부모의 육아 비용에 대한 부담을 줄이게 됐습니다.

장난감의 대부분은 플라스틱으로 이뤄져있습니다. 대부분 장난감이 고장

나면 버려지기 일쑤였습니다. 하지만 고장난 장난감을 수리하면 아이들에게 행복한 웃음을 주는 것은 물론, 환경까지 보호할 수 있습니다. 뿐만 아니라, 센터에서 일하는 직원들은 정년퇴직을 한 어르신들로 노인들에게 사회활동의 기회도 제공하게 됩니다.

행복을 만드는 장난감 병원

센터는 화요일부터 토요일까지 운영하며 방문 수리만 가능합니다. 수리를 원할 경우, 키니스장난감 홈페이지(cafenaver.com/toyclinic)에서 수리 신청을 해야 합니다.

신청방법은 우선 장난감 진료예약에 들어가 고장난 부분을 찍은 사진과 자세한 설명을 기재합니다. 이후 직원이 고칠

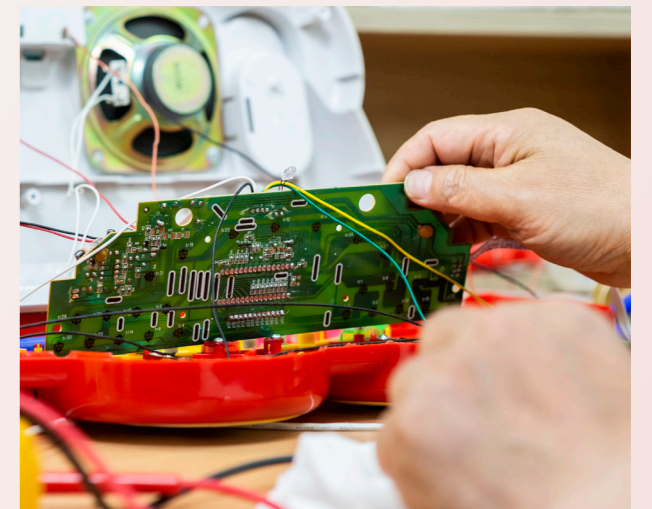
수 있는지 없는지 판단한 뒤 답변이 기록됩니다. ‘방문 가능’이라는 문구가 확인되면 장난감을 들고 센터로 방문하면 됩니다.

센터에는 다양한 장난감들이 진열되어 있습니다. 아이와 함께 센터를 방문한다면 인형, 자동차, 로봇 등을 갖고 노는 시간을 보낼 수 있습니다.

더 이상 가지고 놀지 않는 장난감을 들고 오면 다른 것과 교환도 가능합니다. 이외에도 센터는 소외계층 아이들에게 장난감 나눔을 진행하는 등 다양한 활동을 통해 아이와 부모가 살기 좋은 서구를 함께 만들어갑니다.

서구 장난감 수리센터

주소 인천 서구 가정로 375(신현동) 금강아미움 413호
운영시간 화~토요일(9:00~18:00)
내용 장난감 무료 수리, 장난감 교환 등
시설현황 접수대, 수리 작업대, 장난감 보관실, 무인수거함
홈페이지 cafenaver.com/toyclinic
문의 ☎ 032-721-5433



인터뷰 키니스장난감 김종일 대표



“서구 장난감 수리센터를
아이들의 웃음소리가
가득 찬 공간으로
만들고 싶습니다.”

Q 장난감 수리센터는 어떤 곳인가요?

A 장난감을 수리하는 센터로 쉽게 말하면 장난감 병원이지요. 사실 키니스(kinis)의 의미는 ‘kid & senior’로 저는 장난감 수리센터가 어린아이와 할아버지가 만나는 장소라고 생각합니다. 이곳에서 노인은 아이의 장난감을 고치며 새로운 추억을 쌓아가고, 아이는 장난감에 깃든 추억을 이어나가고 있습니다.

Q 서구 장난감 수리센터를 오픈하기 위해 새로운 직원을 뽑았다고 들었습니다. 그들이 어떤 교육을 받았는지 알려주세요.

A 하루에 4시간씩 열흘간 교육을 진행했습니다. 처음에는 이론 강의부터 시작했습니다. 여러 종류의 장난감이 어떤 원리로 움직이는지 알아야 무엇이 고장 났는지 알 수 있기 때문입니다. 이후에는 직접 장난감을 뜯어보고 고치는 실습시간을 가졌습니다. 다양한 제품들을 눈과 손으로 만지고 느끼면서 현장에서 바로 활용할 수 있도록 많은 기술을 가르쳤습니다.

Q 서구 장난감 수리센터의 장점에 대해 말해주세요.

A 먼저 토요일에도 이용할 수 있다는 것입니다. 요즘 맞벌이하는 부부들이 많은데, 평일에는 시간을 내기 어려울 것 같습니다. 토요일에도 운영하여 많은 아이들이 부모님의 손을 잡고 방문할 수 있도록 했습니다. 그리고 아이들이 가지고 놀지 않는 장난감을 가지고 오면, 수리센터에 있는 다른 장난감과 교환해주는 것도 장점 중 하나라고 생각합니다.

Q 장난감 수리센터를 운영하면서 바라는 점이 있으신가요?

A 전국적으로 장난감 수리센터가 더 많아지면 좋을 것 같습니다. 노인들에게 사회활동의 기회를 제공하고, 아이들에게는 행복을 줄 수 있으니까요. 그리고 장난감 없이 크는 아이들이 없었으면 좋겠습니다. 어린 시절에는 장난감을 가지고 놀면서 커야 한다고 생각합니다. 앞으로도 장난감 수리는 물론이고 교환, 나눔까지 아이들이 행복한 유년 시간을 보낼 수 있도록 계속해서 노력하겠습니다. 서구에서도 아이들을 위한 많은 지원과 관심을 갖길 바랍니다.



+ 아이들을 위한 장난감 대여 시설 도담도담 장난감월드

영유아 발달에 적합한 장난감, 도서, 영상 자료를 무료로 대여할 수 있는 도담도담 장난감월드가 운영되고 있습니다. 아이들을 위한 다양한 품목들이 준비되어 있으니 많은 관심과 이용 바랍니다.

도담도담 장난감월드

대상 인천시민으로 영유아를 둔 부모(회원가입 후 이용 가능)

운영시간 화 ~ 토요일(10:00 ~ 18:30)

연회비 1만 원(회원제)

회원기간 가입일로부터 1년간

대여

- 가정당 7점으로 장난감 2개, 도서 3권, 영상 자료 2개를 대여할 수 있으며, 월 6회까지 이용 가능
- 대여 물품은 1일 경과 후 14일 이내에 반납하도록 하며, 동일 품목은 반납 2주 후 대여 가능

도담도담 장난감월드(검단점)



주소 인천 서구 완정로 18, 한윤메디칼 6층
 보유물품 장난감 4,587점, 도서 6,779점, 영상 1,664점
 시설현황 장난감 대여실, 세척실, 다목적 교육실 등
 문의 ☎ 032-564-0252

도담도담 장난감월드(연희점)



주소 인천 서구 승학로 264
 보유물품 장난감 2,150점, 도서 2,689점, 영상 481점
 시설현황 장난감 대여실, 세척실 등
 문의 ☎ 032-568-7235

코로나19 확산 방지를 위해 토요일은 '예약제 방식'으로 장난감 대여를 진행합니다.

대여물품 장난감 2개(영유아 두 자녀 이상 3개), 도서 3권, 영상 자료 2개

운영시간 10:00 ~ 18:30

(소독시간 12:50 ~ 13:00 / 점심시간 13:00 ~ 14:00 개방하지 않음)

이용방법

- 도담도담 장난감월드 홈페이지(www.dodamtoys.or.kr) → 이용방법 → 이용예약 후 예약 시간에 방문
- 인천서구육아종합지원센터(www.isscc.or.kr) → 아동친화육아마을 → 도담도담 장난감월드 → 도담행사에서 신청 후 예약 시간에 방문



골목길 담벼락에 펼쳐진 그림들은 마을에 생기를 불어넣습니다. 서구 곳곳에도 다양하게 꾸며진 벽화로 새로워진 거리들이 자리하고 있습니다. 마을 분위기를 밝고 활기차게 만드는 서구의 벽화 거리를 소개합니다.



② 가좌 2동 벽화 거리

벽화 위치 인천 서구 장고개로 309번길 29, 진주아파트 3단지 외벽

함께 행복을 채우다

가좌동도 벽화 및 담장 개선이 이뤄졌습니다. 아파트 외벽의 노후화로 어두워진 가좌2동 거리에 테마가 있는 벽화가 그려졌습니다. 길은 동물들을 생동감있게 표현한 트릭아트, 산수화, 동네의 모습 등 주민들의 의견을 반영해 3가지 테마로 구성됐습니다. 테마에 맞게 화려하게 채워진 벽은 가좌2동을 쾌적하고 안전한 동네로 탈바꿈시켰습니다.

가좌3동은 허물어지고 낡은 동네의 담장을 보완했습니다. 회색빛 시멘트 벽에 알록달록 색깔을 입혔습니다. 어두웠던 분위기는 생동감 있고 산뜻하게 바뀌었으며, 보다 쾌적한 골목길이 됐습니다. 주민들이 직접 가꿔나가면서 마을 곳곳에 행복을 채워갑니다.

① 연희동 벽화 거리

벽화 위치 인천 서구 연희로 25-1(연희분회경로당) 부근



노란 희망을 그리다

담벼락에 그려진 노란 해바라기가 발걸음을 붙잡습니다. 세월이 깃든 벽면 아래에 줄이어 다양각색의 꽃이 가득합니다. 2020년 7월 서구 연희동에 벽화 골목길이 만들어졌습니다. 흙먼지와 곰팡이로 얼룩진 담장을 깨끗하게 도색하고 벽화를 그렸습니다.

또한 화분을 활용하여 꽃길을 조성했습니다. 연희동 골목길은 주민이 직접 후원자를 발굴하고 마을 환경을 개선한 것으로 마을 주민의 적극적인 노력으로 조성된 깔끔하고 화사한 거리입니다. 살기 좋은 동네로 만들고 싶다는 그들의 희망이 담긴 벽화에서는 따뜻함을 느낄 수 있습니다.



③ 가좌 3동 벽화 거리

벽화 위치 인천 서구 원적로27번길 ~ 신진말로14번길(가좌역) 부근



검단오류

왕길

1203

검단사거리역

Geomdan Sageori station

마전

완정

독정

검암

검바위

아시아드경기장

서구청역

가정

가정중앙시장

석남

서부여성회관

인천가좌

가재울

이번 정류장이 '검단사거리역'입니다

구민과 떠나는 서구 지하철 투어 7

인천도시철도2호선의 탄생은 서구 구민들의 일상을 한결 편리하게 만들었습니다. 27개의 역사, 그중 16개의 역이 서구를 지납니다. 'Green 서구'를 실현하는 지하철 투어. 자동차 대신 지하철을 타고 서구 곳곳을 살펴볼까요?



검단사거리역

- 주 소 인천 서구 검단로 473
- 이용정보 상대식 승강장, 화장실(개찰구 밖), 반대편 횡단 가능
- 편의시설 전동휠체어 충전설비, 장애인 화장실, 휴대폰 충전설비, 자전거 보관소, 수유실 등
- 안전시설 공기 호흡기, 비상 사다리, 소화기, 제세동기, 비상콜폰
- 문 의 ☎ 032-451-4303

도심 속 여유를 누리다

자연을 느낄 수 있으며, 휴식과 여가를 즐길 수 있는 공원은 삶의 질을 높여줍니다. 서구 지하철 투어, 일곱 번째는 검단사거리역입니다. 1번 출구에서 검단 우체국으로 직진한 뒤 건물 사이로 걸어가면 횡단보도가 보입니다. 그곳을 건넌 뒤 아파트 단지 안쪽으로 계속 직진하다 보면 푸른 녹지가 눈앞에 펼쳐집니다. 이곳이 바로 현무체육공원입니다.

오래된 공원이었던 현무체육공원은 2017년부터 3년간 공사를 진행하여 넓고 노후한 환경을 보수했습니다. 2019년에 완공된 이곳은 현재 체력 단련과 휴식의 공간으로 자리 잡았습니다. 주민들은 이곳에서 여유롭게 산책하고, 잔디광장에서 힐링과 운동을 즐길 수 있습니다.



전통 체험을 경험하다

현무체육공원에는 특별한 장소가 있습니다. 국궁장인 '현무정'으로 궁도(활쏘기)를 연습하는 곳입니다. 궁도를 배울 수도 있는데, 먼저 방문하여 상담한 후 교육을 받을 수 있습니다. 장애물 없는 생활환경 'Barrier Free' 인증 제도에서 우수 등급을 받은 현무정은 누구나 차별 없이 이용할 수 있는 편안함을 제공합니다. 그 외에도 현무체육공원에는 어린이를 위한 놀이터, 벤치, 산책길 등 주민들을 위한 편의시설이 설치되어 있습니다. 또한 가현산 둘레길과 연결되는 데크길로 등산하기에도 편리합니다.

2020년 7월 현무체육공원은 새롭게 개선되었습니다. 수수꽃다리 등 6종의 꽃을 심었으며, 잔디 보호를 위한 매트를 시공했습니다. 사계절 꽃이 피는 아름다운 공원은 아이들이 마음껏 뛰놀 수 있는 공간을 마련해주었습니다. 앞으로도 현무체육공원은 주민들을 위한 쉼터로 쾌적하고 깨끗하게 변화될 예정입니다.



현무체육공원

- 주 소 인천 서구 마전동 1124
- 가 는 길 검단사거리역 1번 출구에서 도보 약 10분
- 문 의 검단출장소 공원녹지팀 ☎ 032-560-3247



현무정

- 주 소 인천 서구 검단로487번길 59
- 이용방법 전화 및 방문 상담 후 이용
- 운영시간 매일 오전 9시 ~ 오후 6시
- 가 는 길 검단사거리역 1번 출구에서 도보 약 12분
- 문 의 ☎ 032-563-5443



blog news

행복의 꿈꾸다, 치매 정보

2020년 <그린서구>에서 서구 블로그와 연계한 블로그 뉴스 '서동이가 간다'를 연재합니다. 다양한 정보를 구민들에게 알리기 위해 발로 뛰는 블로그 기자들의 생생한 이야기를 통해 살기 좋은 도시로 성장하고 있는 서구의 이야기를 살펴보고자 합니다. 이번에는 치매를 조기에 발견하고 관리할 수 있는 '치매 조기검진'에 대한 이야기입니다.

※ 해당 기사는 서구 블로그(blog.naver.com/iseogu)를 통해 자세하게 확인할 수 있습니다.



"치매, 조기에 발견하고 관리한다면 얼마든지 막을 수 있는 병입니다. 망설이지 말고 지금 당장 치매 조기검사를 예약하세요."



노인 인구 10명 중 3명이 치매환자 또는 치매 전 단계 환자라는 사실을 알고 계셨나요? 서구에서는 예방교육, 인지 프로그램, 치료비 지원 등 치매와 관련된 다양한 서비스를 체계적으로 제공하기 위해 서구 치매안심센터를 운영합니다. 그리고 치매를 예방하고 관리하고자 '치매 조기검진 사전예약제'를 실시하고 있습니다.

하나, 치매 검사 어디에서 하나요?

서구치매안심센터에서는 치매 상담, 검진, 등록 관리는 물론 치매환자 쉼터 운영, 치매환자 가족지원, 치매인식개선 및 교육 홍보 등을 진행하고 있습니다. 본인이나 가족이 치매로 고생하고 있거나 치매가 의심된다면 방문하셔서 상담을 받으시기 바랍니다.

둘, 치매 조기검진 어떻게 신청 하나요?

대상 만 60세 이상 지역주민
검사비용 무료
* 단, 3단계 치매감별검사는 중위소득 120% 이하 해당자만 검사비용 일부지원
신청방법 사전에 전화로 예약 후 센터 방문(신분증 지참)
문의 서구치매안심센터
☎ 032-560-0920

셋, 검진 과정이 궁금해요!

1 단계 치매선별검사(기억력, 집중력 검사 등)
2 단계 치매진단검사(신경심리검사, 전문의 진료 등)
3 단계 치매원인 감별검사 협약병원 의뢰(혈액검사, 뇌 영상 촬영 등)
* 치매원인 감별검사는 별도기준으로 선별의뢰
* 3단계 검사결과, 치매 진단을 받게 되면 치매치료관리비 지원, 위생용품 제공, 치매환자 쉼터 운영 및 가족 지원사업 등 다양한 서비스를 치매안심센터에서 받을 수 있습니다.



넷, 치매안심마을을 소개합니다.

치매환자와 그 가족, 지역 주민이 치매를 자연스럽게 받아들일 수 있도록 촘촘한 돌봄 인프라를 구축하고, 행복한 일상생활을 누릴 수 있도록 민·관이 협력해 든든한 사회안전망을 만들어 갑니다.
서구 치매안심마을 연희동, 불로대곡동, 오류왕길동

전국 최초로 25개 기관이 함께하는 '뇌청춘 노후든든' 협약

치매안심마을 조성과 더불어 공공기관·의료기관·사회복지기관 등 지역 내 25개 기관이 뜻을 모아 업무협약을 체결, 어르신들이 많이 이용하는 다중이용시설에서 조기 검진 및 인지강화 프로그램 등을 진행합니다. 이외에도 치매 극복을 위해 다각도의 지원을 펼침으로써 '행복한 노년, 건강한 노후'를 그려가고 있습니다.

코로나19 예방을 위한 올바른 음식문화로

음식문화를 개선하고 건강한 식탁을 만들고자 '포스트 코로나, 음식문화 개선을 위한 포스터' 공모전이 진행됐습니다. 대회에서 우수한 성적을 거둔 작품들을 소개합니다.



중등부 최우수 정가은(원당중)



초등부 최우수 윙키품(인천불로초)



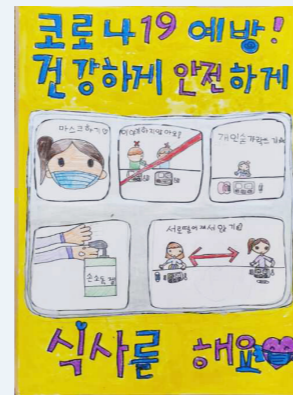
중등부 우수 박지민(간재울중)



중등부 장려 추시진(동인천여중)



초등부 우수 황서하(인천가정초)



초등부 장려 정우림(인천도담초)

위생적인 식탁을 만들어가다

서구에서는 코로나19 등 감염병을 예방하고 올바른 식습관 정착을 위해 포스터 공모전을 진행했습니다. 감염을 예방할 수 있는 식사 예절에 대한 내용을 중심으로 개인 접시에 덜어

먹기, 음식물이 나오지 않도록 반찬을 줄이기, 좋은 식단을 독려하는 등의 내용이 담긴 작품들이 접수됐습니다. 서구 청소년들은 반짝이는 아이디어와 우수한 실력으로 멋진 작품을 탄생시

켰습니다. 공모전은 아이들에게 식생활 변화에 대한 필요성을 알리고, 올바른 식사문화에 대해 생각해볼 수 있는 기회가 됐습니다.

알려드립니다!

'사회적 거리두기 2단계' 적용 8월 19일(수) 0시 ~ 별도 해제 시까지

현재 코로나19의 확산 추이가 상승됨에 따라 사회적 거리두기를 2단계로 격상했습니다. 구민 여러분의 적극적인 참여를 부탁드립니다.

구분	조치사항	
집합·모임·행사	실내 50인, 실외 100인 이상 금지	
스포츠 행사	무관중 경기	
학교·유치원·어린이집	1. 집단발생 지속 시군구 원격수업 전환 2. 이외 지역 등교 인원 1/3 수준으로 조정(단, 고교생은 2/3)	
기관·기업	공공	유연·재택근무 등을 통해 근무 인원 제한(ex, 전 인원의 1/2)
	민간	유연·재택근무 등을 통해 근무 인원 제한 권고
해수욕장	사워장, 화장실, 파라솔, 개인텐트, 용품 대여점 등 운영 중단	
다중시설	공공	실내 국공립 시설 운영 중단
	민간	1. 고위험시설* 운영 중단, 그 외 시설 방역수칙 준수 강제화(4㎡당(약 1평) 인원 제한) 2. 일부 다중이용시설** 방역수칙 의무화(집합제한) 3. 교회 비대면 예배만 허용(대면·모임·행사·식사 금지 행정조치 실시) 4. 사회복지 이용시설 및 어린이집 휴관·휴원 권고(간급돌봄 등 필수 서비스는 유지)

* 유흥주점(클럽·룸살롱), 콜라텍, 단란주점, 감성주점, 헌팅포차, 노래연습장, 실내 스탠딩공연장, 실내집단운동(격렬한 GX류), 직접판매홍보관(방문판매 등), 대형학원(300인 이상), PC방, 뷔페

** 학원, 오락실, 일정 규모 이상 일반음식점, 워터파크, 종교시설, 실내 결혼식장, 영화관, 목욕탕, 사우나, 실내체육시설, 멀티방, DVD방

인천시, 마스크 착용 의무화 행정명령 발령

인천시는 8월 20일, 코로나19 확산을 막기 위해 '마스크 착용 의무화' 행정명령을 발령했습니다. 이에 따라 실내·실외에서 모두 마스크를 착용해야 합니다. 계도 기간을 거쳐 10월 13일부터는 마스크 미착용 시 10만 원의 과태료를 부과할 예정입니다. 불편하시더라도 모두의 안전을 위해 마스크 착용 의무화에 동참해 주시기 바랍니다.

안드로이드 생활 습관

코로나19가 좀처럼 종식되지 않아 사회적 거리두기가 이어지고 있습니다. 답답한 생활 속에서 지치고 무기력해지는 구민들을 위해 특별히 외출하지 않아도 즐길 수 있는 홈트레이닝을 소개합니다.

※ 코로나19로 어르신 인터뷰 지면이 본 기사로 대체되었으니, 독자분들의 양해 부탁드립니다.

스쿼트



푸쉬업



플랭크



레그레이즈



Tip. 내 손 안의 홈트레이닝

홈트레이닝을 할 때, 가장 중요한 요소는 '꾸준함'입니다. 하지만 하루도 빠지지 않고 운동하는 것은 쉽지 않습니다. 운동에 대한 의지가 약한 당신을 위한 홈트레이닝 앱을 추천합니다.

• 나의 물



체중에 따른 권장 섭취량을 계산하고, 하루에 마신 음료 및 물의 양을 종류별로 선택하여 점검할 수 있는 앱입니다.

• Big Walk



걷는 거리에 따라 소모되는 칼로리를 계산하는 것은 물론, 걷는 거리에 비례하여 기부가 가능합니다.

• 다이어트 신



운동 일기부터 칼로리 계산, 비만도 측정, 트레이닝 동영상까지 다이어트를 위한 기능을 한 번에 이용할 수 있습니다.

• 핏데이



셀프 트레이닝에 적합한 앱으로 쉽게 따라 할 수 있도록 운동 영상과 함께 구령, 응원, 가이드 등이 트레이너의 목소리로 흘러나옵니다.

행정복지센터 소식

아이사랑어린이집, 이웃 사랑 바자회 수익금 전달



불로대곡동 2020.8.14.

드림식자재마트와 한중골프, 장학금 전달



당하동 2020.8.5.

취약계층을 위한 김치 나눔



마전동 2020.8.11.

독거노인을 위한 복 맛이 건강 음식 전달



가정1동 2020.8.7.

한부모가정을 위한 여름 이불 지원



가좌4동 2020.8.13.

㈜예당 홈인테리어, 사랑의 라면 100박스 전달



석남3동 2020.7.27.



만화로 보는 서구

쓰레기 무단투기 Zero 깨끗한 골목으로 만들어요

서구는 깨끗한 도시환경 조성을 위해 쓰레기 무단투기 근절을 목표로 무단투기 단속용 CCTV 166대 및 로고젝터 83대를 운영하고 있습니다.

로고젝터는 무단투기 방지 문구가 바닥에 나타나는 방식이어서 무단투기 예방뿐만 아니라 야간에 방법 효과까지 제공합니다.



또한 CCTV는 무단투기자를 센서로 감지해 자동으로 경고 방송을 송출함으로써 강력한 단속 및 예방 역할을 수행하고 있습니다.

깨끗하고 쾌적한 서구를 위한 올바른 쓰레기 배출에 구민 여러분의 많은 동참을 부탁드립니다.

의회 소식

의회사무국 의사팀 ☎ 032-560-5858

인천광역시 서구의회, '수도권매립지 종료를 위한 특별위원회' 1차 회의 개최



인천 서구의회 제239회 임시회 제2차 본회의에서 구성된 '수도권매립지 종료를 위한 특별위원회'는 지난 7월 17일 제1차 수도권매립지 종료를 위한 특별위원회 회의를 개최했다.

이번에 구성된 특별위원회는 강남규 위원장과 정진식 부위원장을 필두로 김명주 의원, 이순학 의원, 심우창 의원, 최은순 의원 총 6명으로 구성됐다.

특별위원회는 2021년 1월 중순까지 활동할 예정이며 향후 집행부로부터 해당 문제에 대한 세부현황 청취 및 질의 답변, 주민 의견 수렴과 전문가 의견 청취, 현장 방문 등의 활동을 통해 매립지 문제 해결 방안을 적극적으로 모색할 계획이다.

강남규 위원장은 "이번 특별위원회 활동이야말로 '환경의 민주화', '환경의 균등화'를 지켜내는 시작점이라고 생각한다"며, "매립지 종료 약속 이행을 위해서 수십 년간 피해를 감내해온 서구 주민들의 목소리를 가감 없이 전달하고 폐기물 정책에 대한 새로운 패러다임을 선도적으로 이끌어가는 데 최선을 다하겠다"고 각오를 피력했다.



수도권매립지 종료를 위한 특별위원회 "더 이상 서구민의 환경피해 외면해선 안 된다..."



수도권매립지 종료를 위한 특별위원회는 7월 28일 인천시 수도권매립지 매립종료추진단을 방문하여 수도권매립지 매립 종료 정책에 대하여 인천시 관계 공무원들과 논의하는 자리를 가졌다. 이는 더 이상 수도권매립지로 인한 서구민의 피해를 외면해서는 안 된다는 절박함 때문이다.

이번 방문으로 인천시의 수도권매립지 정책 전반에 관한 지역 주민들의 의문점과 요구사항을 인천시 관계자들에게 전달하고 상호 기관 간 긴밀한 협의를 통해 수도권매립지 종료 정책을 추진해야 한다는데 그 뜻을 같이했다.

이에 대해 인천시 관계자는 "공론화 위원회의 의견이 나오는 대로 시 자체종합계획을 수립하여 종합적인 폐기물 관리정책을 발표할 예정"이라며, "서구 주민의 의견을 수렴하고 폐기물 정책에 대한 교육과 홍보를 강화하는 등 주민 이해와 동참을 끌어내는 방향으로 정책을 추진하겠다"고 말했다.

한편 강남규 특위 위원장을 비롯한 위원들은 "향후 인천시가 정책을 수립하고 집행함에 있어 매립지 문제로 인해 수십 년간 피해를 감내해 온 지역 주민들의 요구를 최우선에 놓아야 한다는 당위성을 피력하고, 이를 위해 인천시와 함께 수도권매립지 종료를 위해 최선을 다하겠다"고 밝혔다.

아울러, 서구의회 이순학 환경경제위원회 위원장은 "서구의 환경문제를 담당하는 상임위원회로서 수도권매립지 종료를 하루빨리 이뤄내기 위해 인천시와 서구 특위 활동에 적극 동참하겠다"고 전했다.

보건복지

복지정책과

명예사회복지공무원(서구 행복지킴이) 모집 안내

명예사회복지공무원이란?

지역주민이 자발적으로 참여하여 도움이 필요한 복지 위기가구*를 찾아내고, 주기적인 안부 확인 등의 역할을 지원하는 무보수·명예직입니다.

* 복지 위기가구 : 경제적 어려움이나 건강문제, 사회적 고립 등으로 도움이 필요한 가구

모집기간 연중(※ 집중모집기간 : 8월 10일 ~ 9월 18일)

모집대상 지역사회보장협의체 위원, 복지통장, 생활업종 종사자*, 자원봉사자, 방문형 서비스 종사자, 지역 사정을 잘 아는 지역주민 등

* 생활업종 종사자 : 편의점·마트·약국 종사자, 부동산 중개인, 아파트 관리소장, PC방, 모텔·고시원 등 숙박업소 관리자 등

활동내용

- 복지 위기가구 상시 발굴 및 지원 활동(자원봉사시간 인정)
- 도움이 필요한 위기가구에 대한 적극적인 제보
- 취약계층 안부 확인 등 모니터링 지원 및 협조 등

신청방법 거주지 또는 근무지 동 행정복지센터 방문

문의 의 복지정책과 희망복지지원팀

☎ 032-560-5884

아동행복과

아동·청소년 권익보호를 위한 통합 상담 서비스 운영

기간 연중

상담대상

- 서구 관내 위기청소년(만 9세 ~ 24세) 및 주 양육자
- 위기청소년 관계 기관 및 지역 주민 등

상담내용

- 교우관계, 학업성적, 진로 등 고민이 있을 때
- 가정·학교 폭력, 성폭력·성매매 피해 등을 당했을 때
- 가출해서 갈 곳이 없을 때
- 청소년 자녀를 둔 학부모가 자녀와의 관계에서 고민이 있을 때

접수방법

- 전화 상담 : 유선전화 ☎ 1388, 휴대전화 ☎ 032-1388
- 온라인 상담 : 서구청소년상담복지센터 홈페이지

(sg1388.or.kr)

참여마당 > 상담신청 > 개인상담

문의 의 청소년상담복지센터

☎ 032-584-1388

가정보육과

불법카메라 탐지장비 대여 안내

운영기간 연중

이용대상

- 서구 주민
- 다중이용시설 민간화장실 소유자 및 관리자 (숙박업소, 영화관, 병원, 상가, 식당, 노래방 등)
- 각종 공익사업 추진 민간단체 등

대여기간 5일 이내(필요 시 연장 가능)

대여장비 1개소 당 1세트(전파탐지기 + 렌즈탐지기)

대여방법 전화 신청 후 방문 수령(신분증 지참)

문의 의 가정보육과 여성가족팀

☎ 032-560-5737



유아기 부모교육 '부모인 나 돌아보기 & 우리아이 이해하기'

일시 8월 29일 ~ 9월 19일 매주 토요일(14:00 ~ 16:00)
장소 인천서구건강가정다문화가족지원센터 교육장
대상 서구 지역 내 5세 ~ 7세 유아기 부모 10명 이내

일정	내용
부모로서 나는 어떤지 돌아보기 1회 8월 29일 2회 9월 5일	* 건강한 부모 - 부모로서의 나의 모습 - 객관적인 검사로 자신의 양육태도에 대해 인식(양육태도검사) - 내 자녀에게 필요한 부모의 역할과 전략 마련
	* 건강한 화내기 - 체크리스트를 활용하여 부모 스트레스 정도 파악 - 스트레스의 원인에 대한 이해 - 인지행동치료를 활용하여 스트레스 상황을 해결 - 나만의 건강한 화내기 방법 찾기
유아기 자녀에 대한 이해 3회 9월 12일 4회 9월 19일	* 내 아이랑 놀자! - 자녀와의 놀이방법 및 놀이의 어려움에 대해 이야기 - 놀이가 아동발달에 미치는 영향 - 가정에서 쉽게 활용할 수 있는 치료놀이 - 발달을 촉진하는 놀이반응과 그렇지 못한 반응
	* 아이와 잘 소통하려면? - 부모와 자녀의 감정 대처법에 따른 4가지 대화(양육)패턴 이해 - 긍정 대화를 통해 갈등을 해결하는 방법을 익힌다. - 감정코칭을 통한 훈육방법, 역할극을 통해 실습

※ 코로나19 확산 방지를 위해 마스크 착용, 체온체크, 방역 및 소독강화, 거리두기, 10인 이내 소규모 교육으로 진행되며, 상황에 따라 비대면 교육으로 변경될 수 있습니다.

문의 인천서구건강가정·다문화가족지원센터
 ☎ 032-569-1562



청년희망키움통장 대상자 모집

모집기간 9월 1일 ~ 9월 15일
가입대상 생계수급 청년, 소득 인정액이 기준 중위소득 30% 이하 가구의 청년(만 15세 이상 39세 이하)

지원내용
 • 매월 근로·사업 소득 발생 시 근로공제금 10만 원 적립 (생계급여 대상)
 • 본인의 근로·사업소득 대비 일정비율의 근로소득장려금 매칭·적립(최대 52만3천 원)

지급요건 가입기간 동안 지속적으로 근로·사업활동을 하여 소득이 발생해야 하며, 3년 이내 (또는 3년 만기 후 3개월) 탈수급 시 근로소득공제금 + 근로소득장려금 지급

신청방법 행정복지센터 방문 신청
문의 장애인복지과 자활지원팀
 ☎ 032-560-5715

틀니 본인부담금 지원 확대

지원대상 의료급여대상자 중 만 65세 이상 틀니시술 완료자 (기존) 완전틀니 등록 신청자 (확대) 완전틀니 + 부분틀니 등록 신청자
 * 2020년 7월 1일 이후 65세 이상 틀니 등록 신청자부터 적용
 * 건강보험대상자는 지원대상이 아님

제출처 주소지 동 행정복지센터(사회복지 담당)
구비서류 신청서 1부, 진료비 영수증 1부, 통장사본 1부
지원시기 틀니 등록하고 시술 완료 후 신청

본인부담금 지원 금액
 • 틀니 1종 본인부담금 5%, 2종 본인부담금 15%
 • 비급여는 본인부담

문의 장애인복지과 의료급여팀
 ☎ 032-560-5874

'코로나19 우울 극복'을 위한 심리지원

코로나19 건강생활수칙(마음은 나누고, 불안은 줄이고!)

- 수면, 식사, 휴식, 운동 등 규칙적인 생활 유지하기
 - 가족, 친구, 동료, 이웃과 전화, 온라인 등으로 소통하며 힘든 감정 나누기
 - 잘못된 정보는 스트레스를 가중시키므로 공신력 있는 기관/전문가가 제공하는 정보에 집중하기
 - 잠자기 전 전자기기 사용을 줄이고 충분한 수면 시간을 유지하기
 - 과몰입 위험이 높은 게임, SNS, 동영상 등의 이용시간 조절하기
- * 보건복지부, 한국건강증진개발원 제작

상담방법

- 서구정신건강복지센터 (☎ 032-560-5006) / 평일 9시~18시
- 24시간 정신건강 위기 상담전화 (☎1577-0199)
- 홈페이지(ismhc.co.kr)에서 정신건강 자가 검진 및 온라인 상담 가능
- 카카오톡 플러스채널 추가 시 카카오톡으로 상담예약 가능 (카카오톡 검색창에 '인천서구정신건강복지센터' 입력)

문의 지역보건과 정신건강팀
 ☎ 032-560-5918

비대면 금연클리닉 상담 안내

대상 금연을 희망하시는 분 (직장인, 여성, 대학생, 청소년)

운영 월 ~ 금요일(9:00 ~ 18:00)

서비스 내용

- 코로나19 확산 방지로 인하여 서구보건소 금연클리닉 예약제 운영
- 금연전문상담사의 1:1 맞춤 상담
- 니코틴 의존도 평가 및 니코틴 패치(보조제) 제공, 행동물품 제공과 상담
- 폐 기능, 일산화탄소, 폐활량 검사 실시
- 금연 6개월 성공자에게 성공기념품 증정

예약방법

- 전화 예약 : 서구보건소 금연클리닉 전화상담 등록 (032-560-5074 ~ 6)
- * 전화상담 후, 금연보조용품은 직접 수령(대면 시간 최소화)
- 온라인 예약 : 서구보건소 홈페이지 (www.seo.incheon.kr/open_content/clinic) 참여소식 ⇨ 금연상담예약 ⇨ 상담신청

비용 무료

장소 서구보건소 금연클리닉

* 코로나19 선별진료소 운영에 따라 금연상담은 전화로 먼저 상담 바랍니다.

문의 건강증진과 건강증진팀
 ☎ 032-560-5074

2020 지역사회 건강조사 실시

조사기간 8월 16일 ~ 10월 31일

조사대상 표본으로 선정된 가구에 거주하는 만 19세 이상 성인 900명
 * 조사대상 가구에 미리 선정 통지서 우편 발송

조사방법 조사원이 표본가구에 직접 방문하여 노트북 이용 1:1 면접조사

조사내용 건강행태, 의료이용 등 142문항

기타사항 조사원은 서구보건소장 직인이 찍힌 '조사원증'을 패용하고 방문

문의 건강증진과 만성질환관리팀
 ☎ 032-560-5766



일자리

기업지원일자리과

2020년 신중년 사회공헌사업 참여자 및 참여기관 모집

모집기간 2020년 8월 ~ 모집완료 시까지

모집인원 20명

자격요건

- 참여자 : 만 50세 ~ 만 70세 미만(1950 ~ 1970년생) 미취업자로 해당 분야 3년 이상 경력자 또는 자격증 소지자, 30시간 이상 교육 이수자
- 참여기관 : 비영리법인 및 단체, (예비)사회적기업, 사회적협동조합, 공익법인 등

지원내용

- 참여자 : 참여수당(시간당 2천 원), 활동실비(1일 4시간 이상 : 9천 원, 4시간 미만 : 3천 원) 지급
- 참여기관 : 사회공헌 참여자 인력지원
* 별도의 기관 지원금 없음

모집분야 경영전략, 마케팅 홍보, 인사노무, 재무회계금융, 외국어, 사회서비스, IT 정보화, 법률/법무, 문화예술, 행정 지원, 교육연구, 상담 멘토링, 기타

제출서류

- 참여자 : 신청서 1부, 경력증명서 또는 자격증사본 1부
- 참여기관 : 신청서 1부, 기관증빙서류 1부

접수방법 방문 및 전화, 이메일(schw2014n@wwp.or.kr)

문의 일터와 사람들

☎ 032-710-7854



노인복지과

2020년 하반기 노인일자리 참여자 모집 안내

모집기간 수시접수

신청서류 신분증, 주민등록등본 1부

신청방법 본인 직접방문(인천 서구 승학로 263, 심곡동)

사업명	모집인원	활동내용	신청자격	접수처
노인학습도우미	60명	코로나19로 인해 거주지 주변 지역환경개선 활동	만 65세 이상, 기초연금 수급자	연희노인 문화센터
실버농장관리단	10명	서구실버농장(검암동 19번지 소재) 관리 및 농기구 대여 활동	만 65세 이상, 기초연금 수급자	
연희돌봄도우미(노노케어)	10명	수혜자(어르신) 말벗서비스 및 정서지원	만 65세 이상, 기초연금 수급자	
전통시장사랑단	15명	전통시장 환경정화 활동(강남시장, 신거북시장, 가좌시장)	만 65세 이상, 기초연금 수급자	
학교숲관리	20명	서구 관내 초·중·고 교내 숲관리 및 화단 환경정화 활동	만 65세 이상, 기초연금 수급자	서구노인 인력개발센터
덴탈클리닉배출	2명	치과기공소와 치과병원간 기공물배출	만 60세 이상 스마트폰 길찾기, 대중교통이용가능자	
버스승강장지원단	10명	불법주정차 계도 및 캠페인 활동	만 65세 이상, 기초연금 수급자	
주정차질서지원단	10명	승강대 시설물 소독	만 65세 이상, 기초연금 수급자	
겨울나무 뜨개나눔 사업단	8명	겨울나무 옷만들기 손뜨개, 트리허그행사	만 65세 이상, 기초연금 수급자	

문의 연희노인문화센터
☎ 032-569-7353

서구노인인력개발센터
☎ 032-569-1363



사회적경제일자리과

구인정보

* 업체 사정에 따라 시간외 근무가 있을 수 있습니다.
* 상기 구인정보는 8월 17일 자료 접수된 정보이며, 이미 마감된 사업장이 있을 수 있습니다.
* 고용노동부에서 운영하는 웹사이트 '워크넷'에서 구인구직 최신자료를 확인하실 수 있습니다.

	업체명	근무지	모집직종	근무시간	급여
1	솔로몬건기	가정로	지게차 운전(7톤)	주야2교대	연 3,200
2	상상팩토리	설원로	육류가공직	8:30 ~ 17:30	월 180
3	닥터파파	북항로	물류창고관리	10:00 ~ 19:00	월 200
4	명인기공	거북로	기계생산직	9:00 ~ 18:00	시 8,590
5	에스엠정공	호두산로	cnc밀링, 3년 이상 경력직	8:30 ~ 17:30	월 350
6	엠케이팜스	백범로	배송영업직	8:30 ~ 18:00	연 2,500
7	리샘	가재울로	마스크생산직	8:00 ~ 17:00	시 8,590
8	장안기업	가정로	납품영업직	8:30 ~ 17:30	월 220
9	제스텍	건지로	전기판넬 제조·전기관련 경력직	8:00 ~ 17:00	연 3,000
10	삼정퍼니텍	봉수대로	가구 제조 경력직	8:30 ~ 17:30	시 8,590

문의 사회적경제일자리과 일자리지원팀
☎ 032-560-5809

인천서구여성인력개발센터

경력단절여성 직업교육훈련

과정명	일정	접수마감일	교육내용
전산회계 인력양성 과정	9월 3일 ~ 11월 13일 오전	9월 1일	컴퓨터기초 (한글, 엑셀, ITQ 자격증) 전산회계 1,2급 자격증 대비
단체급식 조리사	8월 28일 ~ 11월 6일 오전	8월 26일	단체급식조리실습, 한식조리기능사 자격증 취득 후 조리사로 취업연계

교육대상 취업을 원하는 실업여성 (고용보험 미가입자, 사업자등록증 미소지자)
접수방법 주민등록등본 1통, 사진 1매 지참 후 방문접수
교육특전 본인부담금 10만 원(수료시 5만 원 환급, 수료 후 6개월 이내 취업시 5만 원 추가환급)

문의 인천서구여성인력개발센터
☎ 032-577-6091

*접수마감 후 정원 미달 시 수시 접수

인천서부 고용플러스센터

국민내일배움카드 안내

신청대상 무급휴직 기간(90일 이상)에 관계 없이 대기업 소속 무급휴직 중인 사람에 대해서도 직업훈련 지원
* 제외대상 : 공무원, 사립학교 교직원, 졸업예정자 이외 재학생, 연 매출 1억5천만 원 이상의 자영업자, 월 임금 300만 원 이상인 대기업근로자(45세 미만), 특수형태 종사자

• 모든 국가기간·전략산업직종훈련에 대해 훈련상담 생략
* 국가훈련 : 금속·전기·전자 등 우리나라 주요 산업분야에서 부족하거나, 디지털 신기술 등 새로운 수요가 예상되는 직종에 대한 직업능력 개발훈련을 실시하여 기업에서 필요로 하는 기술·기능인력 양성·공급

지원혜택

- 취업률이 우수(70% 이상)한 훈련과정은 자부담을 면제하고, 구간별로 자부담률 일괄 15% 경감

신청방법

- 140시간 이상 훈련과정 : 고용센터 방문 상담을 통해 신청 가능
- 140시간 미만 훈련과정 : HRD-NET홈페이지를 통해 신청 가능

문의 인천서부 고용플러스센터
☎ 032-540-2001

생활정보

주차관리과

지역소비 촉진형 주차요금제 시행

코로나19로 위축된 지역 내 소비를 진작하고, 소상공인들을 지원하기 위해 지역 내 소비와 연동한 '지역소비 촉진형' 주차요금 감면제도를 한시적으로 시행합니다.

감면기간 8월 10일 ~ 12월 31일

감면대상 서구 관내 유료공영주차장(13개소) 이용자

감면기준 서구 관내 당일 2만 원 이상 소비영수증 지참 → 1시간 무료주차

적용시간 오전 9시부터 오후 5시까지

(단, 서구청 제1공영주차장은 오후 7시까지)

문의 주차관리과 주차행정팀

☎ 032-560-0837



세무1과

2020년도 정기분 재산세 납부 안내

납 기 9월 16일 ~ 10월 5일

납부대상 2020년 6월 1일 기준, 주택 및 토지 소유자

납부방법

① 전국 은행 및 우체국에서 CD/ATM을 통한 신용·체크카드 납부

② 고지서에 기재된 가상계좌번호를 통한 실시간 납부

③ 인터넷 납부 : 인터넷지로 《www.giro.or.kr》,

위택스 《www.wetax.go.kr》,

이택스 《http://etax.incheon.go.kr》

④ 스마트폰 납부 : 카카오페이, 네이버페이, 페이코 앱에서 신청

⑤ ARS 납부 ☎ 1599-7200, ☎ 1661-7200

문의 세무1과 재산세팀

☎ 032-560-4200

검단출장소 세무팀

☎ 032-560-4543

토지정보과

부동산소유권 이전등기 특별조치법 시행

시행기간 2020년 8월 5일 ~ 2022년 8월 4일(2년간)

적용범위 1995년 6월 30일 이전 매매·상속·증여·교환 등 법률행위로 사실상 양도되었지만 소유권보존 등기가 안 된 미등기 부동산

※ 과거 8·15광복, 6·25전쟁 등으로 소유관계 서류 멸실, 권리관계를 증언해 줄 관계자 사망, 소재불명 등으로 권리관계 불일치 존재

적용대상

• 1988년 1월 1일 이후 광역시로 편입된 지역 : 농지, 임야 등
* 인천 서구 : 검단지역(8개동) - 1995년 편입 농지·임야 19,553필지

• 읍·면 지역 : 토지, 건물 • 인구 50만 미만의 시 지역 : 농지, 임야

※ 우리 구 이외 타지역은 각 시·군·구청에 확인

등기절차

보증서 작성 → 확인서 신청 → 현장조사·공고 →

확인서 발급 → 대장정리 → 등기신청

문의 토지정보과 지적팀

☎ 032-560-4824

검단선사박물관

흥러닝 '슬기로운 박물관 꾸러미' 신청 안내

내용 선사시대 채집과 농사에 관련된 식물내용 및 나무필통 만들기

대상 인천시 거주 초등학교 자녀를 둔 30가족

장소 각 가정(꾸러미 교구를 각 가정에 발송)

신청기간 9월 14일 오전부터(소진 시까지)

신청 검단선사박물관 홈페이지 통합예약시스템 선착순 신청

참가비 무료(1가족당 1개 신청)

※ 자세한 내용은 박물관 홈페이지

(www.incheon.go.kr/museum) 참조

문의 검단선사박물관

☎ 032-440-6797

서구시설관리공단

서구청소년수련시설 청소년수련활동 인증제 참가자 모집

사업명 달콤한 베이킹 쿡

내용 제과제빵 전문교육, 재능나눔활동 등

일시 10월 17일(13:00 ~ 17:50)

장소 연희청소년문화의집 및 활동터전

대상 서구 관내 13세 ~ 18세 청소년 10명

신청기간 9월 16일 ~ 10월 14일(선착순 모집)

신청방법 방문, 팩스, 이메일

참가비 무료

※ 자세한 내용은 서구시설관리공단 홈페이지

(www.issi.or.kr) 참고

문의 연희청소년문화의집

☎ 032-561-5566

유관기관

인천서부경찰서

'안전속도 5030' 전면 확대 안내

안전속도 5030이란?

사람이 우선인 교통문화를 정착하기 위해 도심부 내 기본 제한속도는 50km/h, 어린이 보호구역·주택가 주변 등 보행자의 안전이 필요한 지역은 30km/h로 제한하는 정책

2019년 10월부터 인천시 보행밀집지역에 시범운영 결과 교통사망사고 33%, 사고 건수 7% 감소

시범운영 결과를 토대로 2020년 12월부터 인천 도심부 전면 확대 실시할 예정

문의 인천서부경찰서

☎ 032-453-3212



서부소방서

주택용 소방시설 설치실태 조사 실시

주택용 소방시설이란?

아파트와 기숙사를 제외한 모든 주택에 의무적으로 설치하여야 하는 소화기와 감지기(소방시설법 제88조)

주택용 소방시설 전수조사란?

「주택용 소방시설 설치관리 시스템」 구축 및 장기적인 주택화재 인명 피해 저감 정책 추진을 위해 가구별 방문, 주택용 소방시설 설치여부 질의 파악

기간 8월 10일 ~ 11월 2일(3개월간)

조사대상 단독주택(다가구 포함), 연립주택, 다세대 주택 (아파트, 기숙사 제외)

조사방법 조사요원이 가정마다 방문, 소화기 및 감지기 설치 여부 파악

문의 서부소방서 예방안전과

☎ 032-723-5447

코로나19 시대의 학교생활



김리원 마전중

특별했던 1학기가 끝났습니다. 2020년 1학기는 보통 때의 1학기와는 달랐습니다. 원격 수업과 등교 수업을 번갈아 가면서 진행했고, 매일 아침 자가진단 사이트에서 설문에 응답한 후, ‘등교 가능’이 나와야만 학교에 갈 수 있었습니다. 자가진단을 한 뒤 학교에 가도, 바로 교실로 들어갈 수 있었던 것은 아니었습니다. 모든 학생은 교문에 들어가기 전, 손 소독제를 바르게 되어있었지요. 손 소독제를 바른 후에도, 건물 입구에 있는 열화상 카메라 앞에서 간단하게 열 체크를 하고 정상적인 체온의 학생만 교실로 들어갈 수 있었습니다.

카메라는 높은 열을 감지하면 소리를 내는데, 그렇게 되면 그 학생은 제대로 열을 췌 후 정상으로 나와야 들어갈 수 있었습니다. 만약 그곳에서도 38도 이상이 나오면 일시적 관찰실로 이동해야 했습니다. 이렇게 철저한 검사를 마치고 교실로 들어가면 책상끼리 띄어져 있는 것을 발견할 수 있었습니다. 학생들이 그 자리에 가서 앉으면, 얼마 후 수업이 시작됩니다. 수업할 때도 평소와는 달랐습니다. 단축 수업을 실시했고, 선생님과 학생들 모두 마스크를 착용하고 있었습니다.

쉬는 시간에는 다른 반에 가지 못했고, 친구들과 붙어 다닐 수도 없었습니다. 물건을 빌릴 수도 없었고, 물은 개인 물통에 담아서 가져와야 했습니다. 만약 친구들과 붙어 다니거나, 마스크를 벗는 등 규칙에 위반되는 행동을 하면 즉시 선생님께서 주의를 주었지요. 또한, 점심시간에는 항상 보건 도우미가 소독제를 책상에 뿌려 소독을 하고, 체온을 재고 이상이 없어야 밥을 먹을 수 있었습니다. 이렇게 학생들은 등교 수업을 들을 때마다 이것을 반복해왔습니다.

이 때문에 대다수의 학생은 원격 수업을 선호했습니다. 저도 처음에는 원격 수업이 더 좋았지만, 시간이 갈수록 학교에 가고 싶어졌습니다. 학교에 가면 이야기를 많이 나누지는 못하더라도, 친구들을 만날 수 있었기 때문입니다. 등교와 동시에 수행평가가 기다리고 있어 힘들었지만 친구들이 있어 이겨낼 수 있었습니다.

어서 코로나19가 종식되어 모두가 즐겁게 학교에서 웃고 떠들 수 있는 날이 왔으면 좋겠습니다. 다른 반에 친구를 찾으러 가고, 친구와 함께 물건을 쓰고, 짝공과 함께 책상에 앉아 마스크 없이 서로를 바라볼 수 있는 날이 오길 바랍니다.



버리는 지혜



황유찬 마전중

요즘 ‘코로나19’의 장기화로 실업난, 경제 위기 등의 많은 문제가 발생하고 있습니다. 마스크를 비롯해 일회용품의 소비 증가로 발생하는 쓰레기 또한 심각한 문제 중 하나입니다.

우리는 하루에 1kg 정도의 쓰레기를 버립니다. 우리나라 국민 약 5,100만 명이 하루에 약 5만 톤의 쓰레기를 버리는 것입니다. 이 쓰레기를 자원으로 바꾸기 위해 ‘올바르게 버리는 것’이 중요합니다. 잘 버리면 자원이 되지만, 그렇지 않으면 미래에 재앙으로 변하기 때문입니다.

종이를 분리하여 배출할 때는 테이프, 영수증, 택배 송장 등 종이 외 이물질들을 제거하고 종이가 아닌 플라스틱 합성수지 등은 종량제 봉투에 넣습니다.

비닐은 깨끗한 폐비닐만 배출합니다. 행구기 어렵다면 종량제 봉투에 넣어서 버리고, 세척했다면 재활용으로 버립니다. 플라스틱을 버릴 때는 라벨을 제거하고 용기 안은 행구며, 다른 재질의 뚜껑은 분리하여 버려야 합니다. 만약 분리가 어렵다면 종량제 봉투에 담습니다.

음식물 쓰레기는 따로 모아서 버리면 사료나 바이오 에너지의 자원으로 쓰일 수 있지만, 다른 쓰레기와 섞어 버린다면 매립장으로 이동하게 됩니다. 음식물 쓰레기에서 나온 오염된 물이 그대로 인천과 강화도 앞바다로 흘러가 서해안 갯벌을 죽일 수도 있습니다. 또한 물기가 있기 때문에 석유와 함께 태워야 해서 다이옥신이 발생합니다. 이 때문에 반드시 음식물 쓰레기는 따로 모아서 전용 수거함에 버려야 합니다.

우리의 환경과 지구의 미래를 지키기 위해서 잘 버리는 지혜가 꼭 필요합니다. ‘비운다’, ‘행군다’, ‘분리한다’, ‘섞지 않는다’ 네 가지 원칙을 지켜 정확한 분리배출을 하도록 모두가 노력했으면 좋겠습니다.



신춘문예 서구

글은 우리를 위로하고 때로는 무뎠던 감성을 깨워줍니다.
바쁜 일상에 마음의 양식을 채워보는 건 어떨까요?
구민들이 보내주신 소중한 작품을 공개합니다.

* 보내주신 작품의 오타/비문 등이 수정될 수 있음을 알려드립니다.

[시]

을왕리 밤바다

주일영_가좌동

아름다운 을왕리에 노을이 지면

뜨거운 태양에 지친

고단한 모래알은

하늘의 별이 되어

밤바다를 헤엄친다.

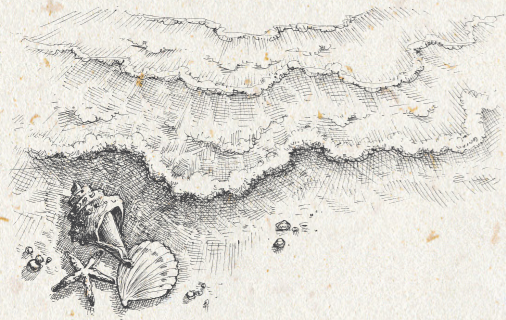
출렁이는 파도가 멈춘 사이

아이들은 돌죽만큼 커다란

젖은 웃음을 쏟아내고

연인들은 어둠만큼 빛나는

사랑의 시를 노래한다.



시, 산문, 수필 등 구민들의 실력을 맘껏 펼쳐주세요.
문학을 사랑하는 구민 여러분의 많은 관심과 참여 부탁드립니다. 채택되신 분께는 소정의 상품권을 드립니다.
보내실 곳 greenseogu@naver.com
참여 방법 작품과 함께 이름, 주소, 전화번호를 이메일로 전송합니다.

[시]

종이비행기

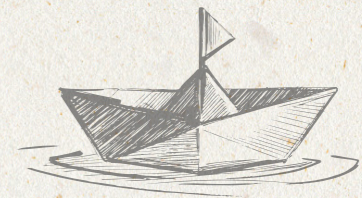
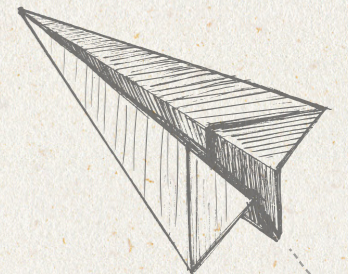
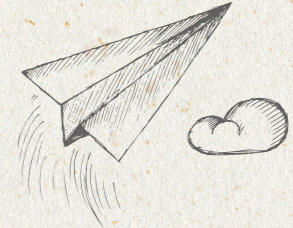
김한비_심곡동

빨주노초파남보, 고운 색종이를 접어
양 떼 무리 넘실거리는 창공에 날려보아요

초록 가득 담은 산맥을 넘어 눈새바람을 타고 훨~훨~ 날아
동해안 낯선 항구, 칙흑 같은 어둠을 뚫고
숨 가쁜 저인망어선 모터를 돌릴 사랑하는 아비에게

내 어여쁜 그리움을 담아 훨~훨~
기다림을 늘 알아온 항구의 사람들,
그 그리움의 기도들에게도,
무지갯빛 만선의 행복을 실어 훨~훨~

빨주노초파남보
고운 빛깔 사랑을 접어
푸른 꿈이 넘실거리는 하늘에 날려보아요



September 우리집 문화달력

- 청라국제도서관 ☎ 032-562-1672
- 검암도서관 ☎ 032-565-1610
- 신석도서관 ☎ 032-571-9457
- 청라호수도서관 ☎ 032-563-8126
- 검단도서관 ☎ 032-561-4117
- 청라국제도시문화예술원 ☎ 032-566-3535
- 엘림아트센터 ☎ 032-289-4275
- 심곡도서관 ☎ 032-568-0133
- 인천 서구 구립도서관 홈페이지 www.issl.go.kr

SUN	MON	TUE	WED	THU	FRI	SAT
		01 원화전시 ~ 9. 25 청라국제도서관 1층 로비 원화전시 ~ 9. 29 청라호수도서관 1층 원화전시코너	02 길 위의 인문학 ~ 9. 16 청라국제도서관 다목적실 19:00 ~ 21:00 삶을 쓰다, 인생 2막을 위한 여정 ~ 9. 23 청라국제도서관 세미나실 10:00 ~ 13:00	03 동네과학자 검암도서관 1층 어울림터 17:00 ~ 19:00		
	06	07	08	09	10	11 세계시민으로 세상읽기 ~ 9. 25 청라국제도서관 온라인 수업 (zoom in 활용) 16:00 ~ 18:00
13 3D 공룡의 세계 청라국제도서관 세미나실 10:00 ~ 12:00	14	15 푸른 돌발 이야기 청라호수도서관 1층 세미나실 10:00 ~ 12:00	16	17 Beer있는 책장 검암도서관 1층 어울림터 19:00 ~ 21:00	18	19 베트남, 하노이! 청라호수도서관 1층 세미나실 10:00 ~ 12:00
20	21	22	23	24	25	26 길 위의 인문학_체험 도자기 공방 12:00 ~ 16:00
27	28	29	30 추석 연휴			

당신의 오늘이 내일의 서구 이야기가 됩니다

서구문화원에서 웹 소식지 <문화서구>에 게재할 원고를 접수받고 있습니다. 구민 여러분의 많은 참여 바랍니다.



- 모집기간 연중(마감 시까지)
- 주제 서구에서 살아가는 구민의 이야기, 추억, 서구 내 관광지·시설·문화 참여 후기
- 양식 수필, 시, 사진, 그림 등 제한 없음(A4용지 1페이지 이내)
- 접수방법 [우편] 인천 서구 서달로 190 서구문화원 2층 소식지 담당자 [이메일] isgcc@naver.com
- * 채택된 원고는 웹 소식지에 게재되며, 소정의 원고료가 지급됩니다.
- * 자세한 내용은 서구문화원 홈페이지(www.seogucul.or.kr)를 참고하시길 바랍니다.
- 문의 서구문화원 총무팀 ☎ 032-582-4341

55만 구민 독서 캠페인

책 읽는 당신이 아름답습니다!



〈메모리 익스체인지〉
지은이 최정화 | 펴낸 곳 현대문학

9월 인천의 책

현실의 불안과 불합리함을 예리하게 포착해 소설 속에 담아내는 최정화 작가는 이번 작품에서 공상과학(SF) 장르로 난민 문제를 이야기 합니다. 소설 속에서 지구인들은 파멸 직전의 지구를 떠나 화성으로 이주하면서 화성인의 삶을 강요 당합니다. 그리고 주인공이 겪는 사건들로 끝없이 내몰리고 있는 난민들의 상황을 현실적으로 보여줍니다. 책을 다 읽고 나면 화성에서 하나의 객체로 존중받고 싶던 지구인들이 현재 진정으로 타인을 존중하고 있는지 되돌아보게 됩니다.

인천의 책을 선물로 드립니다!

<그린서구>가 55만 구민 독서 캠페인을 진행합니다. 인천이 낳은 작가가 쓴 이야기, 인천에 대한 이야기를 이달의 도서로 선정해, 신청하신 열 분께 추첨을 통해 책을 보내드립니다. 인천의 작가와 인천의 작품을 널리 알리고, 구민들에게 마음의 양식도 선물하는 특별한 이벤트에 참여하세요.

최정화 작가의 <메모리 익스체인지>를 읽고 싶은 구민이라면 지금 바로 신청하세요.

참여 기간 2020년 8월 25일 ~ 9월 9일

참여 방법 이름, 휴대폰 번호, 주소를 이메일로 전송합니다.

보내실 곳 greenseogu@naver.com

8월호 당첨자

- 유미성(승학로) | 정수진(가현로) | 조은화(건지로) | 이서영(가정로) | 이명표(청라커널로)
강미순(길주로) | 최호미(승학로) | 박성재(탁옥로) | 최선(봉오재3로) | 박인효(용두산로)

한 해의 풍요로움이 보름달처럼 가득한 추석(秋夕)

기쁘고 즐거운 명절 추석입니다. 사랑하는 가족들과 둘러앉아 웃음꽃 피우는 시간 보내시길 바라며, 구민 여러분의 행복과 건강을 기원하겠습니다.

컬러링 이벤트에 선정되신 다섯 분께는 1만 원 상당의 상품권이 모바일로 전송될 예정입니다.

참여 기간 2020년 8월 25일 ~ 9월 9일
참여 방법 사진을 찍어 이름, 휴대폰 번호, 주소와 함께 이메일로 전송합니다.
보내실 곳 greenseogu@naver.com



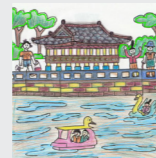
<8월호 컬러링 당첨자>



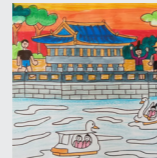
김우진 님



박지연 님



오정숙 님



이초은 님



최세련 님

소중한 사람에게 향기를 선물하세요

여러분의 특별한 날에 다양한 사연과 함께 신청해주세요.
<그린서구>가 구민 여러분의 특별하고 행복한 날,
소중한 사람에게 향기를 전해드립니다.

주현화 님이 권나연 님에게
사랑이 담긴 향기를 선물했습니다.



나연아,
이제는 제법 소녀의 모습으로
자란 너에게
예쁜 꽃다발 선물을 보낸다.

초등학교에 입학하여
너의 설레고 떨리는 마음은
코로나19로 인해서
조금은 반감되었지만,

친구들과 선생님이
너무 좋다는 너에게
엄마도 매일 많은 것을
배우고 있단다.

늘 행복을 아는 아이로
자라길 응원한다.
많이 사랑해♡



신청방법

신청자 이름, 연락처, 사연을 이메일(greenseogu@naver.com)로 보내주세요.

※ 꽃다발을 받으시면 인증 사진을 이메일로 보내주시기 바랍니다. 보내주신 사진은 사연과 함께 소개될 예정입니다.