

올해는 '독감 예방' 필수입니다!

국가예방접종 지원대상이 확대됐습니다.
아래의 무료 접종 대상자를 확인하시고, 꼭 받으시길 바랍니다.

어린이 접종 대상자 확대 : 생후 6개월 ~ 만 18세까지 (2002년 1월 1일 ~ 2020년 8월 31일 출생자)

구분	예방접종 기간	비고
어린이	2회 접종 대상 '20.09.08.(화) ~ '21.04.30.(금)	접종력 없는 만 9세 미만
	1회 접종 대상 '20.09.22.(화) ~ '20.12.31.(목)	만 9세 이상, 접종력 있는 만 9세 미만
어르신	만 75세 이상 (1945.12.31. 이전 출생자)	분산접종으로 שלל현상 예방
	만 70~74세 어르신 (1946.1.1 ~ 1950.12.31. 출생자)	
	만 62~69세 어르신 (1951.1.1 ~ 1958.12.31. 출생자)	
임신부	임신을 증명할 수 있는 자 '20.09.22.(화) ~ '21.04.30.(금)	임신주수 관계 없음

안전한 인플루엔자 예방접종을 위해 이것만은 꼭 지켜요!

1



가까운 지정의료기관
사전 확인

※ 예방접종도우미 누리집 홈페이지 및
스마트폰 앱에서 확인 가능

2



분비지 않는 시간대로
사전 예약 후 방문

※ 예방접종도우미 누리집 홈페이지 및
스마트폰 앱에서 확인 가능

3



코로나19
방역수칙을 준수



문의사항 | ☎ 032-560-5057/5053 (서구보건소 예방접종실)





10 월 의 소 리

푸른 하늘 아래 코스모스는 활짝 피었고
 햇빛 받은 억새는 은빛 물결로 일렁입니다.
 부드럽게 부는 바람이 코끝을 스치면
 가을 정취가 더욱 정겹게 느껴집니다.
 잠시 걸음을 멈추고 주위를 둘러보세요.
 사그락 사그락, 여유로워지는 10월의 소리가 온 세상에 퍼집니다.

‘사그락 사그락’

10
 2020

Vol. 286

발행일 2020년 9월 25일
 발행인 인천광역시 서구청장
 편집 총보정책과
 주소 인천 서구 서곶로 307(심곡동)
 전화 032-560-4142
 팩스 032-560-2709
 홈페이지 www.seo.incheon.kr
 편집위원 김기동, 김병섭, 이진호, 오윤석,
 이운형, 조영민, 백영순
 기획·디자인·제작 웨스트코㈜

- 04 서구가 자란다
영양 듬뿍 맛있게 남남
어린이급식관리지원센터
- 08 이모저모 서구I
집에서 안전하게 즐기는 서구 비대면 프로그램
- 12 이모저모 서구II
가을 낭만 가득한 드림파크 야생화단지
- 14 2호선 타GO
이번 정류장은 마전역입니다
- 16 서동이가 간다
모두를 지키는 방법 올바른 마스크 착용법
- 18 서구 특특
코로나19 극복을 위한 마음 돌봄 처방전
- 20 동네 한 바퀴
행정복지센터 소식
- 21 서구TOON
만화로 보는 서구
- 22 생생 서구
10월 주요 생활 정보
- 28 서구의 기자들
청소년명예기자단 취재 기사
- 30 독자마당
서구 신춘문예
- 32 문화 전망대
우리집 문화달력과 55만 구민 독서 캠페인
- 34 서구를 그리다
컬러링 이벤트



보다 스마트하게
 즐기는 서구 소식

QR 코드를 스캔하시면
 <그린서구> PDF를 다운로드받거나,
 e-book 형태로 구독하실 수 있습니다.

어린이급식관리지원센터 영양전문 맛있게 남남

어린이를 위해 위생적이고 영양적으로 균형 잡힌 식단을 제공하고자 노력하는 어린이 급식관리지원센터를 소개합니다.

센터가 관리하는 위생적인 어린이 급식

어린이급식관리지원센터는 어린이에게 단체급식을 제공하는 집단 급식소를 대상으로 철저한 위생관리 및 영양관리를 지원하기 위해 2013년에 설립됐습니다. 서구 내 어린이급식관리지원센터는 도시가 개발되고, 아이들이 늘어나면서 관리와 지원의 효율성을 높이고자 서구어린이급식관리지원센터(이하 서구센터)와 검단어린이급식관리지원센터(이하 검단센터) 2곳으로 분리됐습니다. 식품의약품안전처와 서구청으로부터 위탁받아 서구 센터는 경인여자대학교에서, 검단센터는 대한영양사협회에서 운영하고 있습니다.

센터에 근무하는 전문 영양사는 어린이 급식소를 직접 방문하여 조리실 위생관리, 적정 배식량, 염도 관리 등의 서비스를 지원합니다. 또한 어린이, 교사, 조리원, 부모 등을 대상으로 위생·안전 및 영양교육도 진행하고 있습니다. 연령별 균형 잡힌 어린이 맞춤 식단을 매일 제공하고, 식당에 포함된 모든 메뉴의 레시피도 함께 전달합니다. 이밖에도 홈페이지를 활용한 정보 제공, 어린이 방문교육, 체험관 운영 등 다양한 교육을 실시하고 있습니다.



서구어린이급식관리지원센터 직원

아이의 건강을 지키는 센터의 발걸음

코로나19 감염에 대한 두려움이 확대되면서 센터 역시 적극적으로 지원에 나섰습니다. 먼저 서구센터는 지난 7월 '2020년 학부모 집합 교육'을 실시했습니다. 교육은 가정 내 높아진 개인 위생에 대한 관심을 반영하여 식중독 예방법과 천연 재료로 손 세정제 만들기 수업을 진행했습니다. 또한 텃밭 가꾸기 사업의 일환으로 '리틀파머스쿠링'도

운영했습니다. 편식하기 쉬운 채소인 상추를 선정하여 모종심기부터 작물의 성장과정과 특성을 관찰하고, 수확한 작물을 이용한 요리활동이 이뤄졌습니다.

검단센터는 코로나19로 유치원 및 어린이집 휴원 기간에 등록 기관의 가정을 대상으로 라이스 클레이 키트, 추석 전통놀이 세트, 위생·영양 교육자료

등이 담긴 '풍성박스'를 제공했습니다. 이 외에도 개인위생, 시설관리, 보관관리 등 꼭 지켜야 할 기준을 담은 '위생 안전 영양관리 매뉴얼'을 배부했습니다. 컬러푸드 영양체험관을 활용해 다양한 교육을 실시하고, 방울토마토 키트를 전달해 가정에서도 활동이 이어질 수 있도록 지원했습니다.

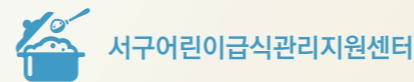


텃밭가꾸기

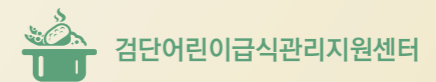


체험관 교육(뿌리채소 교육)

* 코로나19 상황 이전에 진행했던 교육 사진입니다.



주 소 인천 서구 서곶로 341(정우빌딩) 3층
홈페이지 ccfsm.foodnara.go.kr/incheonseogu
문 의 ☎ 032-569-7640



주 소 인천 서구 완정로178번길 36
홈페이지 ccfsm.foodnara.go.kr/incheonseogu
문 의 ☎ 032-567-5990

Tip. 어린이급식관리지원센터 등록 확인 방법

식품안전나라 홈페이지(www.foodsafetykorea.go.kr)에서 어린이급식관리지원센터 현황을 통해 알아볼 수 있습니다. 우리 아이가 다니는 어린이집, 유치원이 등록되어 있는지 확인해보세요.

☎ 인터뷰

서구어린이급식 관리지원센터

최향숙 센터장



“어린이가 행복하고 건강한 도시, 학부모가 아이를 믿고 맡길 수 있는 서구를 만드는 데 기여하고 싶습니다.”

Q 서구어린이급식관리지원센터가 서구에서 어떤 역할을 수행하고 있나요?

A 식중독 사고 및 부실급식 등의 문제가 발생하지 않도록 세심히 관리해 어린이가 행복하고 건강한 도시, 학부모가 아이를 믿고 맡길 수 있는 서구를 만들고 있습니다. 또한 어린이의 올바른 성장을 돕는 건강한 밥상을 만들기 위해 어린이 급식소의 영양 및 위생관리 등을 수행합니다.

Q 서구어린이급식관리지원센터만의 장점이 있다면 말씀해 주세요.

A 서구센터는 지역사회 요구와 기관 종사자 및 학부모의 의견을 반영한 ‘어린이 식품 과학실험교실’을 지원하고 있습니다. 학부모들이 원하는 과학수업을 식품과 연계해 영양소를 더욱 자세하게 알려줘 많은 인기를 얻고 있습니다. 또한 지역 농장에서 ‘어린이 농장 체험 특화사업’을 진행해 아동들이 지역에 대한 자부심을 갖고 지역 특성을 자연스럽게 습득하도록 돕고 있습니다.

Q 센터 일을 하면서 보람을 느낄 때는 언제인가요?

A 저희 센터에 등록하신 유치원과 어린이집에서 일하는 조리원 및 원장님들이 아이들의 건강을 위해 노력하고, 이를 통해 어린이의 식습관 개선 효과를 확인 하면서 보람을 느낍니다. 이러한 노력을 인정받아 식약처에서 최우수기관으로 선정되는 기쁨도 누렸습니다.

Q 어린이 급식을 지원하는 만큼 특별하게 주의하는 것이 있다면 알려주세요.

A 어릴 때의 식습관이 중요하기 때문에 식단을 만들 때 다양한 영양소를 제공하기 위해 특별히 주의를 기울이고 있습니다. 또한 어린이급식소의 식재료 관리 및 위생관리법에 대해 철저히 교육합니다. 정부 정책에 맞춰 저염·저당·저지방 교육을 개발해 지원하고 있으며, 식중독 등의 사고가 발생하지 않도록 노력하고 있습니다.

Q 코로나19로 대면이 어려워졌습니다. 비대면으로 진행 중인 프로그램이 있나요?

A 현재 코로나19로 인해 대상별 방문 및 집합교육을 비대면 교육으로 진행하고 있습니다. 급변하는 사회 환경에 맞춘 온라인 교육자료 제작의 필요성을 느끼면서 최근 전 직원이 ‘동영상 교육자료 제작 및 편집 교육’을 이수했습니다. 이후 어린이 교육 동영상을 제작해 배포할 예정입니다. 또한 코로나19 예방을 주제로 온라인 어린이 사생대회 및 출품작 전시회를 진행하고 있으며, 추석을 맞아 집에서 ‘송편 만들기’를 체험할 수 있도록 키트를 제작해 전달했습니다.

서구어린이급식 관리지원센터 핵심전략 ‘S-SMART’



S 서구 맞춤형 영양·위생관리 시스템 Specialized nutrition and hygiene management system

- 연령별 맞춤 식단 및 레시피 개발·제공
- 영양 및 위생·안전교육 프로그램 기획 및 지원
- 규모별 급식소 위생·안전관리 컨설팅 및 위생관리지침 제공

S 건강(Sound)

- 어린이 식생활 개선 및 건강한 식습관 형성을 위한 교육 및 식단 제공을 통한 어린이와 지역사회의 건강증진 도모

M 소통(Mutual understanding)

- 보육시설의 시설장 및 종사자 등 현장과의 소통체계 구축을 통한 급식소 위생수준 향상
- 가정연계 특화프로그램을 통한 급식소와 가정과의 소통을 강화
- 유관기관들과의 연계과정을 통한 네트워크 소통 프로그램 구축

A 선진급식(Advanced meal service)

- 최신 영양정보 영양교육 프로그램을 도입하여 현장에 적용
- 식자재의 위생적인 관리를 통해 선진화된 영질의 급식문화 형성

R 지역특화(Regional specialization)

- 도시 속 지역농장이 많은 지역사회의 특성을 고려하여 급식관리 시스템을 구축하고 교육농장체험 등 지역맞춤 특화프로그램 운영

T 신뢰(Trust)

- 전문가에 의한 단체급식 관리로 급식 현장의 담당자와 학부모의 신뢰성 확보



집에서 안전하게 즐기는 서구 비대면 프로그램

코로나19로 집안에 머무르는 시간이 많아지면서 스트레스가 쌓여갑니다. 지금의 불안한 상황이 조금이라도 빨리 끝나길 바라며, 슬기롭게 집콕 생활을 즐겨보세요. 편리하고 안전하게 집에서 누리는 서구의 비대면 활동을 소개합니다.



온라인으로 진행되는 평생학습 강의

서구평생학습관은 온라인 강의를 활용한 비대면 프로그램을 진행하고 있습니다. 코로나19로 변화한 상황에 적극적으로 대응하고자 온라인 생활교육 형태로 바꾸고, 비대면에 적합한 교육 프

로그램을 발굴해 운영 중입니다. 이번에 진행되는 교육은 2020년 하반기 평생학습 교육으로 대부분 온라인으로 진행되며 '온·오프 블렌디드 강의'는 온라인과 오프라인을 함께 실시합니다. 비

대면 프로그램은 스마트폰, 태블릿, 노트북으로 수업에 참여할 수 있으며, 온라인 플랫폼 'ZOOM'의 사용 방법을 서구평생학습관에서 친절하게 안내해 줘 초보자도 쉽게 신청할 수 있습니다.

더 풍성하고 다채로워진 하반기 평생학습 교육

서구평생학습관은 포스트 코로나 시대를 준비하면서 비대면 강의의 장점을 살린 다양한 교육 프로그램을 운영하고 있습니다. 영어회화, 중국어, 자녀 독서지도 등 어학·인문강좌는 온라인 화상채팅을 통해 토론 방식으로 운영했으며, 나를 찾는 글쓰기, 브랜딩

블로그 만들기 등의 강좌는 이메일과 카카오톡으로 개별적인 코칭을 받을 수 있도록 해 만족도를 높였습니다. 특히 반려동물 마사지 강좌는 집에서 반려동물과 함께 강의를 배울 수 있다는 장점이 있습니다.

2020년 하반기 서구평생학습관 비대면 프로그램

* 현재 강의가 진행중이며, 접수 마감된 강의도 있습니다.

프로그램명	내용
슬기로운 집콕생활 시즌3	몸과 마음의 면역력 보이차 이야기, 플라워테라피, 방구석 캘리그라피
신나는 집콕교실 (5세 ~ 중학생)	찾아가는 온라인 코딩드론 메이커 교실
모두 알려 ZOOM (온라인)	독서근육만들기, 랜선 해외여행, 벨리댄스, 미국식 영어회화, 그림책 하브루타, 홀스트레칭, 경제교육, 시면접특강, 차이나는 중국어, 브랜딩 블로그 만들기, 스마트 청년명리인문학, 개 시원 마사지, 환경특상, 서구민 마을속으로
온·오프 블렌디드(혼합) 강의	정리수납전문가 2급 과정, 타로심리상담가 2급 과정, 관계심리특강, 언택트시기 자녀학습관리 부모교육, 신중년 내일학교

문의 서구평생학습관 ☎ 032-560-0874 ~ 5



서구영어마을 11월 학기 수강생 모집

모집기간 10월 12일 ~ 10월 28일

수강기간 11월 2일 ~ 12월 28일

수강대상 서구 관내 예비 초 ~ 초등학생

신청방법 서구영어마을 홈페이지(www.isgec.or.kr) 회원가입 및 자녀 정보 추가 → 레벨테스트 예약 후 진행 → 레벨테스트 결과 확인 → 수강신청 및 결제

* 영어 기초생은 레벨테스트 없이 바로 'Phonics1 레벨'로 수강 신청 * 자세한 프로그램 설명은 공지사항에서 '온라인설명회' 참고

문의 서구영어마을 ☎ 032-560-1000

간편하게 이용하는 비대면 도서대출 서비스

코로나19가 재확산 되면서 문을 닫게 된 서구 구립도서관은 취약계층을 대상으로 운영한 도서택배 배달 서비스 '북드림'을 일반 주민에게까지 무료로 확대했습니다. 1인당 5권을 대여할 수 있으며, 집마다 최대 20권까지 배송

됩니다. 북드림은 구립도서관 홈페이지(www.issl.go.kr) 내 북드림 게시판을 통해 신청할 수 있습니다. 또한 전자책, 오디오북을 대여할 수 있는 '전자도서관'도 이용할 수 있습니다. 총 6,800종의 전자 자료가 구비되어 있으며, 언

제 어디서든 무료로 대여 가능합니다. 인천 지하철 2호선 서구청역과 검단사거리역에 설치된 '스마트 도서관'에서도 비대면으로 빌릴 수 있습니다.



▲ 스마트도서관 도서대출



▲ 서구청역 스마트도서관

www.issl.go.kr

인천서구구립도서관

도서택배 북드림

- 이용대상** 구립도서관 홈페이지 회원
임시유관 중 준회원 신청가능
준회원은 [1:1문의] 임시 정회원 전환을 신청해주세요
- 이용기준** 1인 10권 / 반납예정일 자동연기
코로나19 확산으로 인한 대면 서비스 및 방문택배 중단으로 대출권수, 대출기간 임시적 확대
- 신청방법** ① 홈페이지 www.issl.go.kr 로그인
② 도서 검색 자료 대출 가능여부 확인
③ [내정보 - 북드림 게시판] 신청
- 배송기간** 5일 정도 소요예정
* 도서관별 신청현황, 택배사 사정에 따라 상이함
* 택배사(우체국) 배송불가 지역은 제외될 수 있습니다
- 이용료** 정보취약계층 **완벽 택배비 무료**
일반이용자 한시적 무료 (유료 전연시 별도공지)
- 반납방법** 무인반납기, 수동반납함
* 방문택배(북드림) 반납 체계시 별도 안내

▲ 도서택배 배달 서비스 '북드림' 포스터



▲ 스마트 도서관 스크린 터치

랜선으로 참여하는 다양한 도서관 이벤트

서구 구립도서관은 SNS를 활용하여 여러 독서 프로그램을 진행하고 있습니다. 이에 따라 해시태그 이벤트 #아무독서챌린지, 작가 시 낭송 영상 등으로 구성된 '책콕 가이드'와 전자 자료를 활용한 온라인 독후 활동 'Book

and Life Balance' 등을 실시했습니다. 또한 포스트 코로나 시대에 맞춰 온라인 독서문화 콘텐츠를 확대하고자 온라인 강좌, 동영상 전시 등으로 구성된 'Kinder Library'를 기획했습니다. 그 밖에도 구립도서관의 여러 정

보를 안내하는 '도모조모'와 '방구석도서관 live', 사서의 시점으로 제공하는 도서 정보인 '전지적 사서시점'과 '요즘 무슨 책 읽으세요?' 등의 프로그램을 온라인 채널을 통해 만나볼 수 있습니다.



▲ 요즘 무슨책 읽으세요

▲ 도모조모

▲ 방구석도서관Live

인천 서구 구립도서관 온라인 채널



인스타그램

검암도서관(@galibrary)
석남도서관(@snlibrary)
검단도서관(@gdlibrary)
신석도서관(@ssllibrary303)



네이버 밴드

심곡도서관(@sglib)



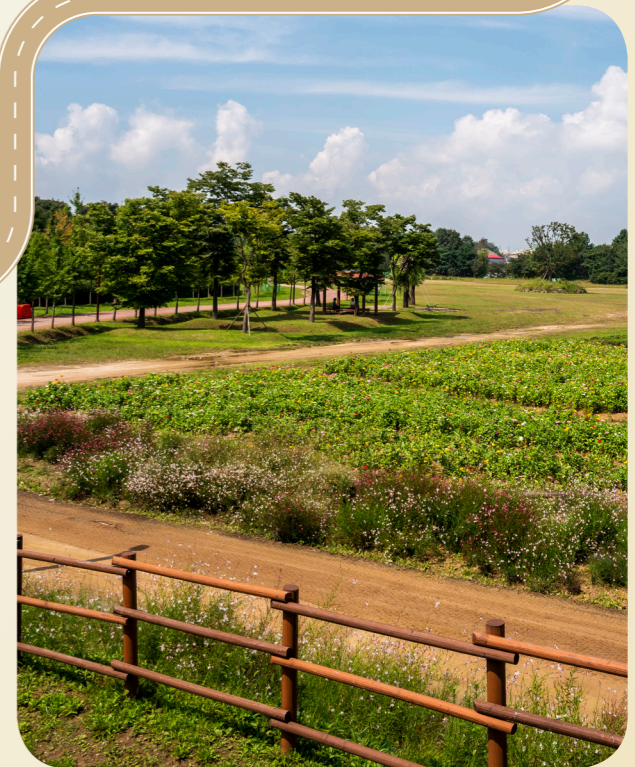
카카오톡 플러스친구

인천 서구 구립도서관

문의 | 검암도서관 ☎ 032-565-1610 | 석남도서관 ☎ 032-575-2600 | 검단도서관 ☎ 032-561-4117
심곡도서관 ☎ 032-568-0133 | 신석도서관 ☎ 032-571-9457

가을 낭만 가득한 드림파크 야생화단지

발길 닿는 곳마다 아름다운 꽃으로 가득한 드림파크 야생화단지. 외출이 자유롭지 않은 요즘, 이곳의 가을 풍경 사진으로 지친 일상에 위로를 전하고자 합니다.



야생화 세상 속으로

수도권매립지 속 자연의 아름다움을 느낄 수 있는 드림파크 '야생화단지'에 가을이 찾아왔습니다. 알록달록 국화꽃부터 볼수록 정겨운 야생화, 쉽게 볼 수 없는 희귀 수목까지 다양한 꽃과 나무를 통해 힐링할 수 있습니다. 약 300여 종의 식물이 심어져 있는 이곳은 부지가 넓어 사람들과 거리를 두면서 여유롭게 산책이 가능합니다. 또한 국화로 만든 다양한 조형물, 핑크 물리, 코스모스 등을 감상할 수 있습니다. 아쉽게도 올해는 코로나19로 인해 '국화축제(드림파크 가을 나들이)'가 열리지 않습니다. 그래도 걸을수록 새로운 풍경이 펼쳐지는 야생화단지에서 가을을 만끽할 수 있습니다.

드림파크 야생화단지

운영기간 11월 29일까지(월요일 휴장)

운영시간 10:00 ~ 17:00

입 장 료 무료

문 의 수도권매립지관리공사 ☎ 032-560-9940

* 생활 속 거리두기(2m 간격 유지) 및 마스크 착용은 필수입니다.

* 코로나19 상황에 따라 개방이 중단될 수 있습니다.

검단오류
왕길
검단사거리

1204

마전역

Majeon Station

완정

독정

검암

검바위

아시아드경기장

서구청역

가정

가정중앙시장

석남

서부여성회관

인천가좌

가재울

구민과 떠나는 서구 지하철 투어 8

인천도시철도2호선의 탄생은 서구 구민들의 일상을 한결 편리하게 만들었습니다. 27개의 역사, 그중 16개의 역이 서구를 지납니다. 'Green 서구'를 실현하는 지하철 투어. 자동차 대신 지하철을 타고 서구 곳곳을 살펴볼까요?

이번 정류장은 마전역입니다



마전역

주소 인천 서구 완정로 68

이용정보 상대식 승강장, 화장실(개찰구 밖), 반대편 횡단 가능

편의시설 전동휠체어 충전설비, 장애인 화장실

자전거 보관소, 수유실, 휴대폰 충전설비 등

안전시설 공기 호흡기, 비상 사다리, 소화기, 제세동기, 비상콜폰

문의 ☎ 032-451-4304



역사적 가치가 깃든 한백륜 묘역

문화재에는 위인이 남긴 삶의 지혜와 소중한 역사가 담겨 있습니다. 서구 지하철 투어, 여덟 번째는 마전역에서 갈 수 있는 한백륜 묘역을 소개합니다. 한백륜 묘역은 인천시에서 지정한 인천기념물 제54호로 서구의 문화재입니다. 묘역에 들어서면 일반적인 분묘보다 큰 봉분과 묘비가 보입니다. 좌우에는 봉분 앞에 세우는 수호신인 무인석이 하나씩 있고, 밤에 불을 밝힐 수 있는 장명등이 배치되어 있습니다.

한백륜은 조선 초기의 문신으로 온후하고 마음이 넓으며, 침착하고 겸손했습니다. 그는 관직 생활을 하다가 딸이 예종과 혼인하여 왕의 장인이 되었음에도 교만하지 않고 청렴한 것으로 이름을 널리 알렸습니다. 이후에도 성종이 즉위한 뒤, 영의정이 되어 국정에 참여해 나라에 크게 기여했습니다. 한백륜이 잠들어 있는 이곳을 방문하여 청렴결백과 위국충절을 지킨 그의 삶과 조선시대의 역사를 돌아보는 건 어떨까요?

한백륜 묘역

지정번호 인천기념물 제54호

주소 인천 서구 마전동 능안부락 산120-4번지

가는 길 마전역 1번 출구에서 도보 약 28분



여유롭게 걷기 좋은 능내근린공원

시원한 바람을 맞으며 자유롭게 뛰어놀 수 있는 공원은 삶에 활력을 줍니다. 한백륜 묘역에서 나와 검단초등학교 방향으로 걷습니다. 그러다 아파트 단지 사이 오르막길을 오르면 능내근린공원에 도착합니다. 능내근린공원은 서구 검단지역을 대표하는 공원으로 커다란 인조잔디 축구장이 자리하고 있습니다.

축구장은 대관 예약을 통해 이용할 수 있으며, 축구장 대관시간 이후나 예약이 없을 경우에는 자유롭게 인조잔디밭에서 뛰어놀 수 있습니다. 축구장 사이드에는 트랙이 조성되어 있어 편안하게 조깅할 수 있습니다. 또한 나무가 빼곡히 심어진 산길 사이로 산책길이 만들어져 있고, 공원 곳곳에는 운동기구와 정자가 자리하고 있습니다.



능내근린공원

주소 인천 서구 검단로540번길 41

가는 길 마전역 3번 출구에서 도보 약 7분

문의 공원녹지과 공원관리팀

☎ 032-560-4804



* 현재 코로나19 상황으로 축구장 예약 및 사용이 중단된 상태입니다. 축구장 대관에 대한 자세한 사항은 서구시설관리공단 홈페이지 (www.issi.or.kr/park)를 참고하시길 바랍니다.

모두를 지키는 방법
올바른 마스크 착용법

2020년 <그린서구>에서 서구 블로그와 연계한 블로그 뉴스 '서동이가 간다'를 연재합니다. 다양한 정보를 구민들에게 알리기 위해 발로 뛰는 블로그 기자들의 생생한 이야기를 통해 살기 좋은 도시로 성장하고 있는 서구의 이야기를 살펴보고자 합니다. 이번 이야기는 코로나19 감염을 예방할 수 있는 가장 기본적인 수칙인 '마스크 착용'에 대한 올바른 방법입니다.

※ 해당 기사는 서구 블로그(blog.naver.com/iseogu)를 통해 자세하게 확인할 수 있습니다.

수도권을 중심으로 코로나19 신규 확진자가 급증하면서 방역수칙 준수와 개인위생 관리에 각별한 주의가 요구되고 있습니다. 이에 코로나19 감염을 예방할 수 있는 마스크 착용은 필수적입니다.

마스크를 쓰는 것도 중요하지만 '어떻게' 쓰는지 더 중요합니다. 마스크를 제대로 착용하지 않으면 온전한 예방 효과를 볼 수 없기 때문입니다. 가장 많이 실수하는 잘못된 마스크 착용 방법을 소개합니다.

마스크 미착용, 텍스크 금지!

- 

1 마스크 턱에 걸치기
턱에 묻어 있던 비밀이 마스크 안쪽을 오염시켜요!
- 

2 주름을 펴지 않고 쓰기
코와 입을 완전히 보호하지 못해 감염의 위험이 있어요!
- 

3 코만 밖으로 내놓기
코로 들어가는 비밀의 전파를 막을 수가 없어요!
- 

4 마스크 걸면이나 얼굴 만지기
마스크 걸면 또는 얼굴에 묻은 비밀이 손에 묻어 코나 입으로 들어갈 수 있어요!

 인천광역시 서구

"마스크는 코와 입을 확실하게 덮어 틈이 생기지 않게 착용해야 합니다!"



"마스크 착용, 구민 여러분의 적극적인 동참이 필요합니다."



"올바른 마스크 착용이 나와 우리 이웃을 지킬 수 있습니다!"



마스크 착용이 중요한 만큼 인천시에서는 '마스크 착용 의무화'를 시행했습니다. 이에 실내, 실외 모두 마스크를 써야 합니다. 위반 시에는 10만 원 이하의 과태료가 부과될 수 있습니다.

마스크 착용 의무화

대 상 인천시 전 지역 거주자와 방문자
기 간 8월 21일부터 별도 해제 시까지

착용기준

- 실내 : 버스, 지하철, 선박, 항공기, 기타 차량 등 운송수단, 건축물 및 사방이 구획되어 외부와 분리된 모든 구조물
 - 실외 : 집회, 공연 등 다중이 모여 다른 사람과 접촉하거나 접촉할 위험이 있는 경우
- 과 태 료 10만 원 이하

* 관련법 개정으로 10월 12일까지는 계도 기간이며, 10월 13일부터 시행합니다.



* 사진출처 : 경기일보(2020년 9월 7일)

서구도 다양한 방법을 활용해 마스크 착용 홍보에 나섰습니다. 지난 9월 5일부터 청라호수 공원 및 커널웨이, 서곶근린공원에서 드론을 띄워 마스크 착용 음성방송을 표출했습니다. 또한 로봇을 활용해 마스크를 미착용한 사람을 자동으로 인식한 뒤 계도방송을 송출합니다. 이후에도 현수막 게시 등 구민들이 마스크를 착용할 수 있도록 지속적으로 홍보를 진행합니다.

코로나19가 지속되면서 감염에 대한 두려움, 스트레스, 우울감 등 부정적인 감정을 느끼는 '코로나 우울'이 증가하고 있습니다. 지쳐가는 일상 속에서 마음을 다스리고, 코로나 우울을 극복할 수 있도록 마음 돌봄 처방전을 소개합니다.

※ 코로나19로 어르신 인터뷰 지면이 본 기사로 대체되었으니, 구민분들의 양해 부탁드립니다.

코로나 우울 주요 증상



감염에 대한 불안

코로나19 바이러스에 노출되지 않을까 하는 위기의식과 불안으로 대인기피증, 불면증, 고립감 등 정신적인 고통을 호소합니다.



경제적 타격으로 인한 불안

자영업자의 매출 하락, 실직, 면접 취소 등 경제 상황이 불안정해지면서 무기력증, 절망 등을 경험합니다.



사회적 관계 부족으로 인한 불안

모임, 행사 등이 취소되고 제한된 일상 생활을 하면서 고독, 우울, 불안 등을 느낍니다.



무분별한 정보로 인한 불안

코로나19와 관련된 부정적인 소식이 쏟아지면서 많은 사람들이 불안을 느끼고, 우울증 환자들의 경우 증상 악화까지 겪습니다.

혹시 나도 코로나 우울?

우울증 건강 설문

출처 : 한글판 우울증 선별도구(PHQ-9)

문항	없음	2~6일	7~12일	거의 매일
기분이 가라앉거나, 우울하거나, 희망이 없다고 느꼈다.	0	1	2	3
평소에 하던 일에 대한 흥미가 없어지거나 즐거움을 느끼지 못했다.	0	1	2	3
잠들기나 어렵거나 자주 깬다. 혹은 너무 많이 잤다	0	1	2	3
평소보다 식욕이 줄었다. 혹은 평소보다 많이 먹었다.	0	1	2	3
다른 사람들이 눈치 챌 정도로 평소보다 말과 행동이 느려졌다. 혹은 너무 안절부절 못해서 가만히 앉아 있을 수 없었다.	0	1	2	3
피곤하고 기운이 없다.	0	1	2	3
내가 잘못 했거나, 실패했다는 생각이 들었다. 혹은 자신과 가족을 실망시켰다고 생각했다.	0	1	2	3
신문을 읽거나 TV를 보는 것과 같은 일상적인 일에도 집중 할 수가 없다.	0	1	2	3
차라리 죽는 것이 더 낫겠다고 생각했다. 혹은 자해할 생각을 했다.	0	1	2	3

*총점 : 0~4점(우울 아님), 5~9점(가벼운 우울), 10~19점(중간정도의 우울), 20~27점(심한 우울)

코로나 우울 이겨내는 법



규칙적인 생활하기

일정한 시간에 일어나고 규칙적인 식사와 운동을 하는 것이 중요합니다.



랜선 활용하기

전화나 영상통화로 누군가와 소통하면서 마음을 나눕니다.



올바른 지식 갖기

불확실한 소문에 현혹되지 않고 질병관리본부에서 제공하는 정보에 집중합니다.



새로운 환경에 적응하기

변해가는 일상에 적응하기 위해 필요한 것이 무엇인지 생각해 보아야 합니다.



전문가의 도움받기

불안한 상태가 지속적으로 나타나면 전문가의 도움이 필요합니다.

* 서구정신건강복지센터(평일 9:00 ~ 18:00) ☎ 032-560-5006
* 24시간 정신건강 위기 상담전화 ☎ 1577-0199

지친 마음에 위로를 건네는 '심리 상담 앱'

우울감이나 왜곡되고 부정적인 생각을 완화하는데 도움을 주는 '심리 상담 앱'입니다. 마음이 힘들 때, 3주 동안 집중 사용하여 코로나 우울을 극복하길 바랍니다.

마성의 토닥토닥

인지행동치료 기반의 심리치료 프로그램으로 인지왜곡을 교정하고 기분 상태도 함께 점검해보는 프로그램



정신건강자가검진

사용자 스스로 자신의 정신건강 문제를 간단하게 점검해볼 수 있는 프로그램



마인드모어

불면증 정의와 증상 및 치료를 위한 정보와 수면일기, 생각목록 등 수면위생 관리를 위한 기능을 제공하는 프로그램



카운슬링

전문 분야의 심리상담사와 1:1 영상통화를 통해 상담할 수 있는 프로그램



* 회원가입 후 1회 무료로 상담이 가능하며, 이후에는 유료로 이용할 수 있습니다.

행정복지센터 소식



연희동 2020.9.17.



가정1동 2020.9.7.



석남2동 2020.9.17.



청라1동 2020.9.8.



석남3동 2020.9.18.



가좌1동 2020.9.9.



만화로 보는 서구

착한 소비하고 주차 요금 할인 받아요

서구는 지역에서의 소비와 주차요금을 연계해 지역 경제 활성화를 이끄는 창의적인 경제 지원 대책인 '지역 소비 촉진형 주차요금 감면 제도'를 시행하고 있습니다.

코로나19로 위축된 지역 내 소비를 촉진하기 위한 것으로 서구 내에서 당일 2만 원 이상 소비한 영수증을 주차 매너저에게 제시하면 1시간에 대한 주차요금을 감면받습니다.



주차장은 서구 공영 주차장에 한하며, 적용 시간은 오전 9시부터 오후 5시까지입니다. (서구청 제1주차장은 오전 9시부터 오후 7시까지)

이번 감면 요금제를 통해 서구는 지역 내 소비를 촉진하여 위기에 내몰린 소상공인을 돕고, 주차요금 감면으로 서민 경제를 지원하는 '일석이조'의 효과를 기대하고 있습니다.

보건복지

건강증진과

임신부 건강관리 비대면 서비스 참여 안내

코로나19 확산에 따라 보건소 이용이 어려운 임신부를 위하여 임신부 등록관리를 비대면으로 전환하여 실시합니다.

대상 현재 주민등록상 주소지가 '인천 서구'인 임신부

내용 메일 접수를 통한 임신부 등록 및 지원 물품 택배(착불) 발송

- 지원물품**
- 임신 축하 선물(로션set, 종합비타민), 마스크, 손소독제 *최초 등록시
 - 임신부 앰블럼 및 주차카드
 - 엽산제(2개월분) 및 철분제(5개월분) 제공 *소급지원 불가
 - 모자보건사업 홍보물 및 사업 안내문

신청절차 접수 → 임신부 등록 → 물품택배 발송(착불) → sms 전송 *물품 수령까지 7일~10일 소요될 수 있음

접수방법 bluei282@korea.kr로 구비서류 제출

구비서류(서구보건소 홈페이지에서 서식 다운)

- 최초 등록 시 : 임신부 등록서 1부, 개인정보제공 동의서 1부, 주민등록등본 1부, 임신 확인 서류 1부
- 등록 임신부 : 철분제 신청서

문의 서구보건소 모자보건실
☎ 032-560-5058



아동행복과

맞춤형 아이돌봄서비스 이용가정 모집

서비스 종류

구분	연령	요금	서비스 제공범위
영아종일제	만 3개월 ~ 36개월	9,890원	이유식 먹이기, 젖병소독, 기저귀 갈기 등
시간제	만 3개월 ~ 12세	9,890원(일반형) 12,860원(종합형)	일반형 : 학교·보육시설 등하원, 놀이활동, 임시보육, 준비된 식사 및 간식 챙겨주기 등 종합형 : 일반형 + 아동과 관련된 가사(세탁물, 청소, 설거지 등)
질병감염 아동지원	만 3개월 ~ 12세	11,860원	질병 아동의 병원 이용 동행 및 재가 돌봄 서비스

* 요금은 가구별 소득 수준, 아동 출생연도에 따라 차등 적용됩니다.
* 자세한 내용은 아이돌봄서비스 홈페이지를 참고해 주시기 바랍니다.

신청방법 전국 행정복지센터 방문 신청

* 맞벌이 가정과 「한부모가족지원법」에 의해 등록된 한부모가구 중 직장가입자는 복지로에서 신청 가능합니다.

문의 서구건강가정·다문화가족지원센터
☎ 032-569-1548



노인복지과

추석 연휴기간 장사시설 이용 안내

인천가족공원 방역대책

폐쇄기간 9월 30일 ~ 10월 4일

미리성묘 9월 12일 ~ 9월 29일(평일 : 08:00 ~ 17:00, 주말 : 07:00 ~ 19:00)

온라인성묘 (사전예약 : 9월 7일 ~ 9월 18일, 이용기간 : 9월 28일 ~ 10월 11일)

신청방법 인천가족공원 온라인성묘시스템(grave.insiseol.or.kr) 접속

서비스 내용 고인 사진/봉안함 제공, 차례상, 헌화하기, 추모글 작성 등

법외묘지 폐쇄 권고

하늘의 문(마전동·당하동) 묘지, 황해도민 묘지, 호남향우회 묘지, 양우회 묘지, 기독교장로회 묘지, 송월교회 묘지

실외에서 이루어지는 성묘, 별초 시 '사회적 거리두기 2단계 지침' 준수

- 미리성묘 및 귀향 자제 권고
- 다른 사람과 2m(최소 1m) 이상 거리 두기
- 장사시설 내 음식물 섭취 금지
- 추모객이 붐비는 추석 명절 기간 성묘 시 상시 마스크 착용
- 침방울이 튀는 행위(소리 지르기 등)나 신체접촉(악수, 포옹 등) 자제하기

문의 노인복지과 노인복지팀
☎ 032-560-4975

가정보육과

불법카메라 탐지장비 무료 대여 안내

운영기간 연중

이용대상 • 서구 구민 • 각종 공익사업 추진 민간단체 등
• 다중이용시설 민간화장실 소유자 및 관리자

대여기간 5일 이내(필요 시 연장 가능)

대여장비 1개소 당 1세트(전파탐지기 + 렌즈탐지기)

문의 가정보육과 여성가족팀

대여방법 전화 신청 후 방문 수령(신분증 지참)

☎ 032-560-5737

장애인복지과

청년희망키움통장 대상자 모집

모집기간 10월 5일 ~ 10월 15일

가입대상 생계수급 청년, 소득 인정액이 기준 중위소득 30% 이하 가구의 청년(만 15세 이상 39세 이하)

지원내용 • 매월 근로·사업 소득 발생 시 근로공제금 10만 원 적립(생계급여 대상)
• 본인의 근로·사업소득 대비 일정비율의 근로소득장려금 매칭·적립(최대 523,000원)

지급요건 가입기간 동안 지속적으로 근로·사업활동을 통한 소득이 발생해야 하며, 3년 이내(또는 3년 만기 후 3개월) 생계급여가구에서 벗어날 경우 근로소득공제금 + 근로소득장려금 지급

신청방법 행정복지센터 방문 신청

문의 장애인복지과 자활지원팀
☎ 032-560-5715

치매돌봄과

태블릿PC 인지학습도구 대여 안내

대상 서구주민 중 독거노인, 치매고위험노인, 치매검사결과 인지저하자 및 경도인지장애 진단자
* 치매안심센터에 등록된 인지저하자, 경도인지장애 진단자 우선 대여
* 와이파이 설치 필수

지원내용 • 태블릿PC 인지학습도구 대여 (총 50개)
• 1:1 맞춤 지도 후 가정에서 개별 학습
• 치매안심센터에서 개인별 모니터링을 통한 학습 진행 파악 및 유선으로 학습 독려

이용기간 대여 일로부터 6개월 **비용** 무료

신청방법 전화상담 후 센터 방문

* 이용자의 사전·사후평가 및 태블릿PC 맞춤 지도 위해 반드시 이용자 방문

준비물 이용자 신분증(보호자가 동반 못할 경우 보호자 신분증도 함께 지참), 주민등록등본(독거노인에 한함)

문의 치매돌봄과 치매지원팀
☎ 032-560-0947

일자리

기업지원일자리과

기업지원정책 안내와 여성을 위한 기업 워라밸 컨설팅 안내

코로나19의 장기화로 인하여 어려움을 겪고 있는 관내 공단 소재 기업들에게 실질적인 정부정책 안내와 다양한 맞춤형 컨설팅을 제공하고자 합니다.

내 용 코로나19 관련 정부지원정책, 근로자 채용 관련 제도, 노무 및 세무 상담, 기업 워라밸 정책

컨설팅 방법 산단 관리기관에서 공인노무사, 세무사, 직업상담사가 컨설팅 진행
(코로나19 상황에 따라 기업 방문 또는 비대면 컨설팅 진행)

문 의 인천경영자총협회

신청방법 이메일(autumntree88@naver.com) 또는 팩스(032-429-7111) 접수

☎ 032-428-8050

인천서구여성인력개발센터

국민내일배움카드훈련

과정명	일정	수강료
캘리그래피 입문과 향상	(화, 목/12회)	189,000원(교재비, 재료비 포함), <국민내일배움카드 발급 시 56,700원>
컴퓨터 활용 능력 필기+실기 자격과정	(토/12회)	431,640원(교재비 포함), <국민내일배움카드 발급 시 129,492원>
ITQ엑셀	(화, 목/15회)	269,770원(교재비 포함), <국민내일배움카드 발급 시 94,420원>
ITQ한글	(화, 목/10회)	179,850원(교재비 포함), <국민내일배움카드 발급 시 53,955원>
한식조리기능사 양성과정(이론+실기)	(토/12)	546,840원(교재비, 재료비 포함), <국민내일배움카드 발급 시 191,400~0원>

* 코로나19로 인해 자기부담금 추가 지원(한시적으로 자부담 완화)

문 의 인천서구여성인력개발센터

* 가림막 설치 후, 1m 간격 유지를 위해 수강생 인원을 대폭 줄였으니 참고하시기 바랍니다.

☎ 032-577-6091

연희노인문화센터

2020년 노인일자리 및 사회활동 지원사업 참여자 추가 모집

모집인원 및 활동내용

사업명	모집인원	활동내용
노인학습도우미	60명	코로나19로 인해 거주지 주변 지역 환경 개선 활동
실버농장관리단	10명	서구실버농장(검암동 19번지 소재) 관리 및 농기구 대여 활동
연희돌봄도우미(노노케어)	10명	수혜자(어르신) 말벗 서비스 및 정서 지원
전통시장사랑단	15명	전통시장 환경정화 활동(강남시장, 신거북시장, 가좌시장)
학교숲관리	20명	서구 관내 초·중·고 교내 숲 관리 및 학단 환경정화 활동

*월 10회(30시간) 활동, 활동비 월 27만 원 지급

모집기간 수시접수

신청자격 서구 거주자 중 만 65세 이상 기초연금 수급자

신청서류 신분증, 주민등록등본 1부

신청방법 본인 직접 방문

문 의 연희노인문화센터

☎ 032-569-7353



기업지원일자리과

구인정보

* 업체 사정에 따라 시간외 근무가 있을 수 있습니다.
* 상기 구인정보는 9월 18일 자료 접수된 정보이며, 이미 마감된 사업장이 있을 수 있습니다.
* 고용노동부에서 운영하는 웹사이트 '워크넷'에서 구인구직 최신자료를 확인하실 수 있습니다.

	업체명	근무지	모집직종	근무시간	급여
1	효성산업	경서동	생산직	8:00 ~ 17:00	시 8,590
2	디어켓	가좌동	고양이용품 디자이너 3D모델링 가능자	8:00 ~ 17:00	월 200
3	동서기공	가좌동	생산직	8:30 ~ 17:30	시 8,590
4	이수철강	가좌동	철강영업직	8:30 ~ 18:00	연 3,500
5	비엠스크린	오류동	납품배송	8:30 ~ 18:00	월 230
6	에스앤테크	오류동	생산직	8:00 ~ 17:00	시 8,590
7	삼영물류	가좌동	물류 현장직, 입·출고 관리	9:00 ~ 18:00	월 190
8	대현테크	가좌동	자재구매, 납품관리	8:30 ~ 19:00	연 2,800
9	태광후레임	왕길동	물류관리	8:00 ~ 16:30	월 230
10	연합금속	마전동	소평물운영 가능자	9:00 ~ 18:00	월 200

문 의 기업지원일자리과 일자리지원팀

☎ 032-560-5809

인천서부고용플러스센터

고용노동부 직업훈련 생계비 대부 안내

취약계층(비정규직 노동자, 전직실업자)이 생계비에 대한 부담 없이 장기간 체계적인 훈련을 받을 수 있도록 생계비 대출을 지원합니다.

지원기간 고용부가 지원하는 3주 이상의 직업훈련에 참여하는 비정규직 근로자, 전직실업자, 무급휴직자, 산재보험에 가입한 특수형태근로종사자 및 폐업·휴업한 자영업자 중 소득요건을 만족하는 자(실업급여 수급 중인 자는 제외)

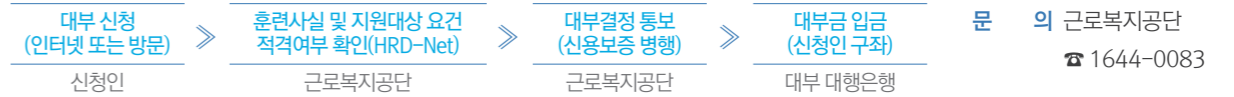
소득요건 가구원 합산 연소득이 기준 중위소득의 150% 이하인 자

지원수준 월 단위 300만 원(1인당 2,000만 원 내) 한도 * 특별고용지원업종, 고용위기지역 및 특별재난지역에 해당하는 경우 1인당 3,000만 원 한도

상환조건 연 1.0% 금리(1년 거치 3년 분할 상환, 2년 거치 4년 분할 상환, 3년 거치 5년 분할 상환 중 선택)

지원기간 훈련기간 ~ 훈련 종료 후 90일까지 지원(~20년)

신청절차



구립장애인직업재활시설

근로장애인 모집

모집기간 2020년 연중 상시 모집

근로기간 근로계약 체결일부턴서 최장 23개월

근로시간 주 5일 근무

근로내용 가공·납품 등(일일 4시간, 9:00~14:00)

급여 서구 생활임금 지급

제출서류 입사지원서, 개인정보 수집 및 이용에 대한 동의서, 복지카드 또는 장애인증명서, 주민등록초본

통근버스 구립장애인직업재활시설 ↔ 검단오류역

접수방법 우편 및 방문접수

* 인천서구시설관리공단 홈페이지(www.issi.or.kr) 채용 공고 참조

문 의 구립장애인직업재활시설

☎ 032-569-7452

- 장애인복지법 시행규칙 제4조에 의거 장애인으로 등록하고 복지카드를 받은 사람
- 만 18세 이상 60세 미만으로 인천광역시 서구에 주소를 두고 거주 중인 사람
- 범죄·성범죄 경력 및 아동학대 관련 범죄 경력에 해당되지 않는 사람
- 시설에서 제공하는 작업 및 직업재활 제반 서비스 조건에 동의하고, 적극적인 참여 의지가 있으며 시설에서 요구하는 직무수행이 가능한 사람
- 직업상담, 작업평가 등을 통해 직업적 역량강화 가능성이 있다고 판단되는 사람
- 기타 근로인 채용 결정사유에 해당되지 않는 사람

생활정보

총무과

추석 연휴기간 서구청 종합상황실 운영

운영기간 9월 30일 ~ 10월 4일[5일간]

운영시간 9:00 ~ 18:00

운영내용

운영반	전화번호	주요임무
총괄반	032-560-4510	종합상황실 운영 총괄
생활민원처리반	032-560-4222~4	각종 생활민원 현지출장 처리
재난종합상황반	032-560-4700	재해·재난 및 안전사고 예방 및 처리 지원
진료대책반	032-560-0965	연휴기간 중 응급진료체계 구축 운영
방역대책반	032-560-0965	방역 및 선별진료소 운영
청소대책반	032-560-4390	쓰레기 관련 민원 처리 및 무단투기 단속
수송대책반	032-560-4860	노선 안내 등 귀성객, 성묘객 대중교통 편의 제공
환경오염상황반	032-560-4630	환경오염 특별 감시 및 약취 민원 처리
도로복구상황반	032-560-4520	도로(인도, 차도) 파손 응급 복구
성묘대책반	032-560-4544 032-560-4970	검단지역 성묘객 지원처리 지원

* 기타 자세한 사항은 서구청 홈페이지를 참고해 주시기 바랍니다.

문의 총무과 자치행정팀
☎ 032-560-4512



자원순환과

추석 연휴기간 쓰레기 수거일 안내

운영기간 9월 30일 ~ 10월 4일[5일간]

생활쓰레기(일반, 재활용, 음식물) 수거 일정 *쓰레기 배출: 수거일 전날 20:00 ~ 24:00

문의 자원순환과 자원순환팀
☎ 032-560-4390

구분	근무현황					비고
	9월 30일	10월 1일	10월 2일	10월 3일	10월 4일	
경서, 연희, 심곡, 가정2동 신현, 석남1·2동, 가좌1동	수거	휴무	수거	수거	휴무	
검암, 원창, 가좌2·3동, 백석, 시천, 공촌동	수거	휴무	수거	음식물	휴무	10월 3일, 일반·재활용 미수거
가정1·3동, 석남3동, 가좌4동	수거	휴무	일반 / 재활용	음식물	휴무	10월 2일, 음식물 미수거 10월 3일, 일반·재활용 미수거
검단, 불로대곡, 원당동 당하, 오류왕길, 마전동	수거	휴무	수거	수거	휴무	
청라1·2·3동	수거	휴무	수거	수거	수거	

차량민원과

비대면 온라인 차량등록서비스 안내

이용시간 평일 9:00 ~ 16:00

취급민원

발급·열람 : 자동차등록증, 자동차등록원부,
자동차 말소사실증명서 등

각종등록 : 자동차 신규등록신청, 변경등록신청,
이전등록신청 등

* 기타 상세사항은 '자동차민원 대국민포털(www.ecar.go.kr)' 참고

처리절차 민원신청(민원인) → 자동차민원 대국민포털 접수 →
등록관청 처리[서류심사, 등록번호부여, 과세] →
납부정보 납부(민원인) 및 확인 → 신청민원 처리 완료

* 차량 이전 등록 시 양도·양수인의 공인인증서를 통한 본인인증
필요(차량번호 변경 없을 시 교부처 방문 불필요)

문의 차량민원과 차량등록팀
☎ 032-560-4889

유관기관

인천서부소방서

주택용 소방시설(소화기, 감지기) 설치 실태 전수조사

주택용 소방시설이란?

아파트와 기숙사를 제외한 모든 주택에 의무적으로
설치하여야 하는 소화기와 감지기

* 소방시설법 제88조

설치기준

단독주택 : 단독주택, 다중주택, 다가구주택

* 각 가구별로 소유권이 구분되어 있지 않음, 즉 소유주가 1인

공동주택 : 연립주택, 다세대주택(아파트는 제외)

* 각 가구별로 소유권이 구분되어 있음, 즉 소유주가 여러 명

조사기간 8월 10일 ~ 11월 2일(3개월간)

조사대상 서부소방서 관내 주택(아파트, 기숙사 등 제외)

조사방법 희망일자리 기간제 근로자가 직접 방문 조사

* 코로나19 거리두기 2단계 격상으로 인터넷 등을 활용한
비대면 조사

문의 인천서부소방서 예방안전과
☎ 032-723-5447

주차관리과

선두교회 부설주차장 무료 개방

개방주차장 선두교회 2·4·6 부설주차장

개방기간 2020년 9월 15일 ~ 2022년 9월 14일(2년간)

개방면수

2주차장 22면[인천 서구 면개포로10번길 9(석남동)]

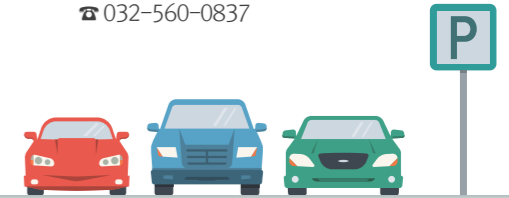
4주차장 18면[인천 서구 면개포로14번길 15(석남동)]

6주차장 25면[인천 서구 석남동 544-21, 27, 28]

이용대상 선두교회 부설주차장 이용 신청 차량

이용요금 무료

문의 주차관리과 주차행정팀
☎ 032-560-0837



선거관리위원회

정치인의 기부행위 제한 안내

'공직선거법'에서 기부행위란?

정치인 등이 당해 선거구 안에 있는 사람이나 기관·단체 등
또는 선거구 밖에 있더라도 그 선거구민과 연고가 있는
사람이나 기관·단체 등에 대하여 금전·물품 기타 재산상
이익을 제공·약속하는 행위

* 구호·자선행위 등 위반되지 않는 경우는 별도로 규정

주요 위반 사례

- 축·부의금품 제공
- 회비·헌금 제공
- 무료 상담, 무상 임대
- 식사·음료·교통편의 등
- 구호·의연 금품 제공
- 상장·부상 수여

문의 선거콜센터

☎ (국번없이)1390



지구온난화와 인수공통감염병의 증가



나현서
인천초은중

‘코로나19’는 작년 12월 중국 우한을 중심으로 빠르게 퍼져 지금까지도 우리와 싸우는 중입니다. 코로나19와 같이 동물과 사람 사이에서 전파되는 전염성 질병을 ‘인수공통감염병’이라고 합니다. 이 감염병은 다른 바이러스들보다 전파 속도가 매우 빠른 특징을 갖고 있으며, 지구온난화와 큰 관련이 있다고 합니다.

지구온난화는 지구의 기온이 높아지는 현상입니다. 산업화가 시작된 후 지구의 기온은 꾸준히 높아지고 있습니다. 지구온난화의 주범인 온실가스를 줄이지 못하고 지금처럼 지속적으로 배출한다면, 2100년 정도에 이르러 지구평균 지표기온이 약 4도에서 5도 정도 증가할 수 있다고 합니다. 지구평균 지표기온이 약 2도 정도 상승하면 빙하가 녹아 해수면이 상승하고, 약 4도 정도 상승한다면 뉴욕과 상하이가 물에 잠길 가능성이 있다고도 합니다. 이에 따른 피해는 우리뿐만 아니라 생태계에도 직접적인 영향을 미쳐 멸종되는 생물들이 생겨날 것입니다. 그리고 기후변화에 따른 생태계 파괴로 갈 곳을 잃은 동물들이 다른 서식지로 옮기게 되면서 인수공통감염병이 생기게 된다고 합니다. 이렇게 된다면 ‘코로나19’보다 더 강력한 바이러스가 나타날 수도 있습니다.

우리는 어떻게 지구온난화를 막을 수 있을까요? 자연의 훼손을 최대한 줄이기 위해 되도록 일회용품 사용을 줄이고, 가까운 거리를 이동할 때는 대중교통이나 자전거를 이용하는 것이 있습니다. 또한 지구온난화를 막을 수 있는 ‘지구촌 전등 끄기 캠페인’ 등에 참여하는 것도 도움이 될 것입니다. 어떻게 보면 사소한 행동일 수도 있지만, 항상 지구온난화의 심각성을 인식하고 경각심을 가져야 합니다. 우리의 미래를 위해 작은 실천에 동참하는 것부터 시작해야겠습니다.



백성을 가르치는 올바른 소리



이세영
인천초은고

여러분은 평소에 우리말을 얼마나 바르게 사용하고 있나요? 10월 9일은 한글날입니다. 우리나라의 고유 글자가 만들어진 것을 기념하고, 한글의 우수성을 널리 알리기 위해 제정한 국경일입니다. 한글날을 맞아 우리글의 우수한 과학적 원리와 여러 가지 의미를 알아볼까요?

첫 번째로 한글에 담겨있는 과학적 원리입니다. 한글에는 자음과 모음이 있는데, 세종대왕은 소리를 내는 사람의 구강 구조의 형태를 본 떠 자음을 만들었고, 하늘과 땅, 사람의 모습을 본 떠 모음을 만들었습니다. 이는 창제 당시 28자만을 가지고 모든 언어, 심지어 바람이 부는 소리, 새가 우는 소리처럼 의성어나 의태어까지도 표현할 수 있는 편리함과 우수성이 있었습니다. 또한 오늘날 우리가 스마트폰이나 키보드로 한글을 칠 때, 쉽고 편리하게 글자를 조합할 수 있는 것에서도 한글의 우수성을 엿볼 수 있습니다.

두 번째로 한글에 담긴 창제 정신입니다. 훈민정음에는 네 가지의 창제 정신이 드러나 있는데, 이는 바로 자주·애민·창조·실용 정신입니다. 한글 창제 당시 우리는 중국의 문자, 즉 한자를 사용했고 이로 인해 의사소통에 많은 어려움이 있었습니다. 또한 한자가 어렵고 배우는 데 오래 걸려서 백성들이 말하고자 하는 바를 제대로 표현하기가 쉽지 않았습니다. 세종대왕은 이를 불쌍히 여겨 모든 백성이 쉽게 익힐 수 있는 우리만의 글자 ‘한글’을 만들었습니다.

이러한 우수성과 창제 정신을 바탕으로 한글은 1997년 유네스코 세계기록유산에 등재되었으며, 현재 우리나라 국보 70호에 등록되어 그 가치를 인정받고 있습니다. 여러분도 이번 한글날을 맞아 한글의 우수성을 인식하고 일상생활에서 올바른 언어 사용을 습관화하는 것이 어떨까요?



서구 신춘문예

글은 우리를 위로하고 때로는 무뎠던 감성을 깨워줍니다.
바쁜 일상에 마음의 양식을 채워보는 건 어떨까요?
구민들이 보내주신 소중한 작품을 공개합니다.

* 보내주신 작품의 오타/비문 등이 수정될 수 있음을 알려드립니다.

[시]

지팡이야

김선한_심곡동

지팡이야 지팡이야
네 발은 계속해서 점프를 하는데
안 아프니?

지팡이야 지팡이야
사람들은 계속해서 네 머리를 잡는데
안 아프니?

지팡이야 지팡이야
너는 매일매일 일해야 하는데
안 힘드니?

아니 아니 난 오히려 기뻐
내가 내가 도움이라서
난 기뻐



시, 산문, 수필 등 구민들의 실력을 맘껏 펼쳐주세요.
문학을 사랑하는 구민 여러분의 많은 관심과 참여 부탁드립니다. 채택되신 분께는 소정의 상품권을 드립니다.
보내실 곳 greenseogu@naver.com
참여 방법 작품과 함께 이름, 주소, 전화번호를 이메일로 전송합니다.

[시]

너 평생 함께 가는 거 아니잖아

박혜란_가정동

우리는 그대 몰랐지 너와의 만남이 잠시뿐일 거라고 굳게 믿었어.
그 믿음이 배신, 원망, 분통에 닿기까지 우린 몰랐던 거야.

우리는 그대 몰랐지 돌이켜보니, 너를 너무 얕봤어
2020년 우리의 설렘, 기쁨, 희망을 앗아갈 걸 꿈에도 몰랐던 거야.
돌이켜보니, 살면서 결혼, 출산, 군대를 제외하고 인생에 숨이 돌지 꿈에도 몰랐던 거야.

우리는 이제 알았지 너와 함께 가는 지금 이 시간을 헛되이 하면 안 된다는 걸
칩거와 사회적 거리두기, 비대면으로 삶과 일상의 소중함을 알게 된 거야.

우리는 네가 밍지 가족, 친구, 포옹, 사랑한다는 말, 계절, 건강, 일을 못 하게, 못 만나게 하잖아.

우리는 널 직면하지 너를 통해 새로운 경험과 취미가 생겼고, 깨달음을 얻게 된 거야.

우리는 이제 직감하지 너와의 완벽한 이별을 맞는 그날 신세끼가 될 수도 있겠다는걸.
더 굳건해지고 단단해진 우리가 될 거라는걸.



10 October 우리집 문화달력

•청라국제도서관 ☎ 032-562-1672 •검암도서관 ☎ 032-565-1610 •신석도서관 ☎ 032-571-9457
 •청라호수도서관 ☎ 032-563-8126 •검단도서관 ☎ 032-561-4117 •청라국제도시문화예술원 ☎ 032-566-3535
 •엘리트센터 ☎ 032-289-4275 •심곡도서관 ☎ 032-568-0133 •인천 서구 구립도서관 홈페이지 www.issl.go.kr

SUN	MON	TUE	WED	THU	FRI	SAT
* 달력에 표기된 일정은 '코로나19' 상황에 따라 변동 혹은 취소될 수 있습니다.						
04	05	06 원화전시 ~ 10.27 청라국제도서관 1층 로비	07 집콕 생활을 위한 독서코칭(1차시) 청라호수공원 ZOOM(온라인) 10:00 ~ 12:00 삶을 쓰다, 인생 2막을 위한 여정 ~ 10.28 청라국제도서관 ZOOM(온라인) 10:00 ~ 13:00	08 01 추석 원화전시 ~ 10.31 청라호수도서관 1층 원화전시코너	09 추석 연휴 02 03 개천절	10
11	12	13	14 집콕 생활을 위한 독서코칭(2차시) 청라호수공원 ZOOM(온라인) 10:00 ~ 12:00	15 동화 읽는 부모 검암도서관 ZOOM(온라인) 15:30 ~ 17:00	16	17
18	19	20	21 박하령 작가와의 만남 '발버둥치다' 청라호수공원 ZOOM(온라인) 15:00 ~ 17:00	22	23	24
25	26	27	28 심리아살롱 검암도서관 3층 배움터 19:00 ~ 21:00	29	30 데이브레이크 (DAYBREAK) 콘서트 '꽃길만 걷게 해줄게' 인천서구문화회관 대공연장 20:00 전석 9,900원	31

55만 구민 독서 캠페인

책 읽는 당신이 아름답습니다!



〈사랑 밖의 모든 말들〉
지은이 김금희 | 펴낸 곳 문학동네

10월 인천의 책

올해로 등단 11년을 맞은 김금희 작가의 첫 산문집입니다. 인천에서 자랐던 유년 시절부터 소설가로 바쁘게 살아가는 지금의 모습까지 자신의 삶을 담았습니다. 흘러갔고 견뎠던 보통의 날들에 대해 담담하게 써 내려간 글을 읽다 보면 세상을 바라보는 그녀의 시선을 느낄 수 있습니다. 도란도란 대화하듯 이어지는 문장들은 우리를 다정하게 위로합니다. 책의 제목처럼 작가는 작품을 통해 일상 속에 흩뿌려진 사랑의 흔적을 더듬어갑니다.

인천의 책을 선물로 드립니다!

〈그린서구〉가 55만 구민 독서 캠페인을 진행합니다. 인천이 낳은 작가가 쓴 이야기, 인천에 대한 이야기를 이달의 도서로 선정해, 신청하신 10분에게 추첨을 통해 책을 보내드립니다. 인천의 작가와 인천의 작품을 널리 알리고, 구민들에게 마음의 양식도 선물하는 특별한 이벤트에 참여하세요.

김금희 작가의 〈사랑 밖의 모든 말들〉을 읽고 싶은 구민이라면 지금 바로 신청하세요.

참여 기간 2020년 9월 25일 ~ 10월 9일

참여 방법 이름, 휴대폰 번호, 주소를 이메일로 전송합니다.

보내실 곳 greenseogu@naver.com

9월호 당첨자

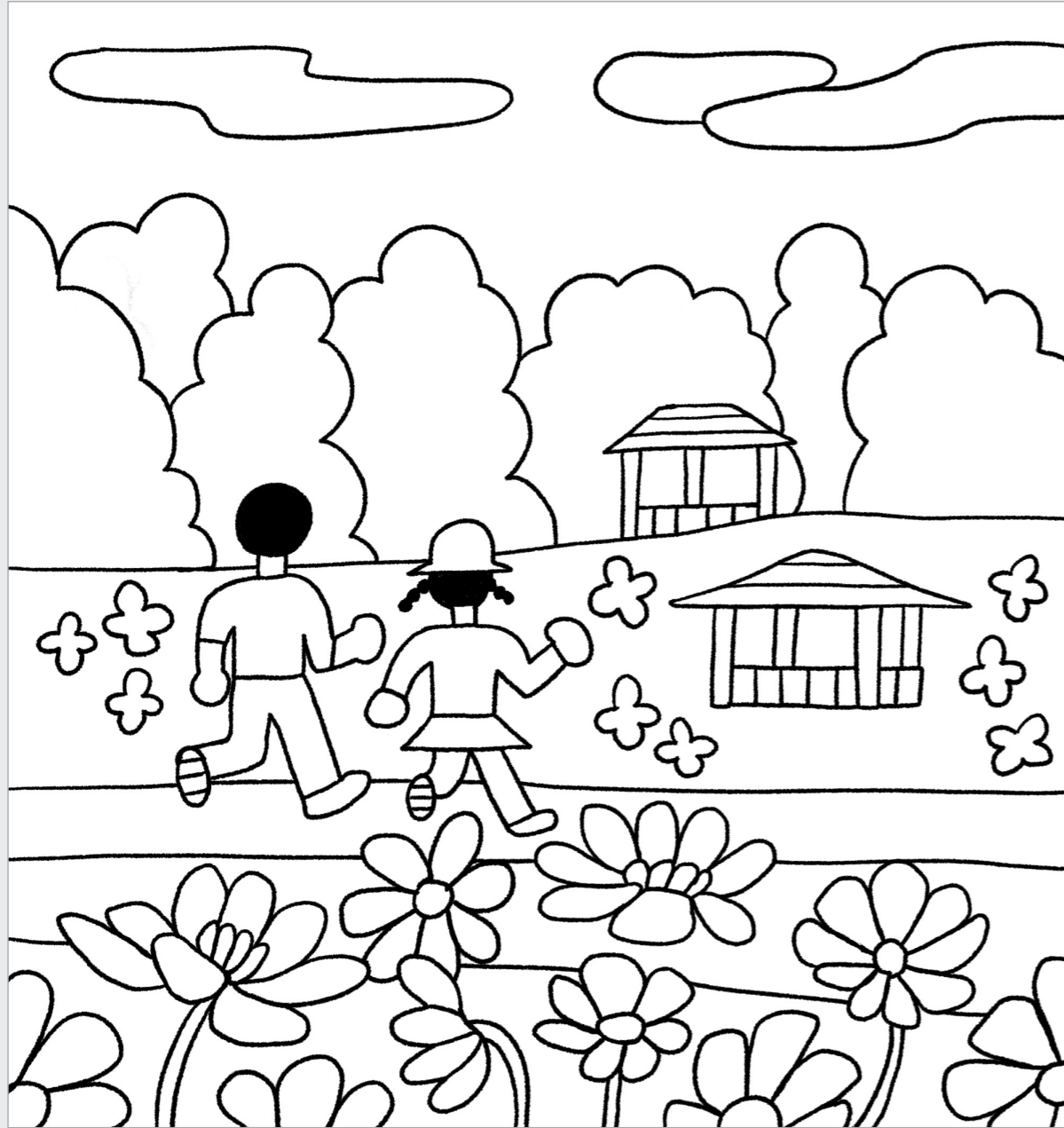
조미나(청라라이프) | 배익새(완정로) | 최형려(원적로) | 임새롬(신석로) | 고은주(가정로)
 허솔(청라한울로) | 전준우(검단로) | 조아라(가남로) | 윤타미(완정로) | 오세현(고산로)

가을 향기로 가득 찬 드림파크 야생화단지

다양한 야생화를 감상할 수 있는 드림파크 야생화단지. 자연 풍경 속을 걸으며 휴식과 여유를 누릴 수 있는 서구의 특별한 장소입니다.

컬러링 이벤트에 선정되신 다섯 분께는 1만 원 상당의 상품권이 모바일로 전송될 예정입니다.

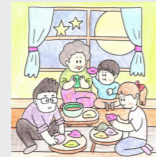
참여 기간 2020년 9월 25일 ~ 10월 9일
참여 방법 사진을 찍어 이름, 휴대폰 번호, 주소와 함께 이메일로 전송합니다.
보내실 곳 greenseogu@naver.com



<9월호 컬러링 당첨자>



김민준 님



노윤서 님



이연서 님



채세연 님



김동균 님

소중한 사람에게 향기를 선물하세요

여러분의 특별한 날에 다양한 사연과 함께 신청해주세요.
<그린서구>가 구민 여러분의 특별하고 행복한 날,
소중한 사람에게 향기를 전해드립니다.

신남정 님이 이재철 님에게
사랑이 담긴 향기를 선물했습니다.



사랑하는 여보,
매우 힘든 시기에
열심히 애쓰는 당신에게
늘 고마움을 느껴요.

오랫동안 흡연한 당신이
'금연'하겠다는 굳은 의지로
꾸준히 노력하는 모습에
예쁜 꽃다발과 함께
용기를 주고 싶어 선물해요.

아이들과 늘 응원하고 있어요.
조금만 더 힘내요!
건강한 우리 가족
행복하게 오래 함께해요.
사랑합니다♥



신청방법

신청자 이름, 연락처, 사연을 이메일(greenseogu@naver.com)로 보내주세요.

※ 꽃다발을 받으시려면 인증 사진을 이메일로 보내주시기 바랍니다. 보내주신 사진은 사연과 함께 소개될 예정입니다.