

안전속도 5030

2020년 12월부터
인천시 전면시행

'안전속도 5030'이란?
도시부 주요도로 50km/h로
주택가 등 이면도로 30km/h로
제한속도를 낮추는 정책입니다.



간선도로 등 주요 도로

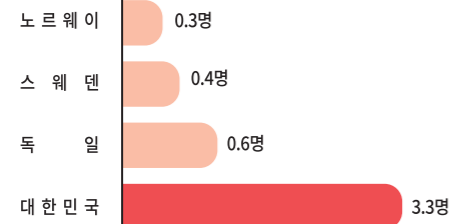


주택가 등 이면도로

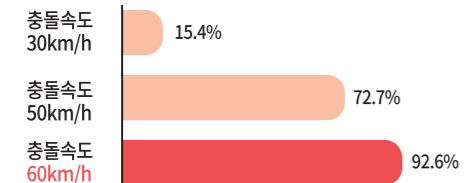
Q. '안전속도 5030' 왜 필요할까요?

A. 교통사고 가능성과 심각도를 줄여줍니다.

· 인구 10만 명당 보행중 사망자 수 (OECD)



· 차량속도별 보행자 중상 가능성
(자동차 속도별 보행자 충돌시험 결과)



Q. 도시부 제한속도 60km를 50km으로 내리면?

A. 속도의 차이는 작아도 안전의 차이는 큼니다.

· 통행시간 차이



42분 → 44분 **평균 2분!**

· 국내·외 시행효과

인천(시범)	교통사고 사망자 33.3% 감소
부산	교통사고 사망자 37.5% 감소
덴마크	교통사고 사망자 24% 감소
독일	교통사고 건수 20% 감소
헝가리	교통사고 사망자 18% 감소
호주	교통사고 사망자 12% 감소

속도를 줄이면 사람이 보입니다





‘우리곶길’, ‘우리곶길’, ‘우리곶길’



11월의 소리

붉게 펼쳐진 산책길
세상이 가을로 짙게 물들어갑니다.
아름답지만 짧은 가을이기에
그 만남이 더 애뜻하고 소중한집니다.
하루하루 바람은 차가워져 가지만,
추억들이 따뜻하게 쌓여
이 가을 낭만이 가득 넘칩니다.
울긋불긋, 추억으로 물들어가는 11월의 소리가 온 세상에 퍼집니다.

발행일 2020년 10월 25일
발행인 인천광역시 서구청장
편집총보정책과
주소 인천 서구 서곶로 307(심곡동)
전화 032-560-4142
팩스 032-560-2709
홈페이지 www.seo.incheon.kr
편집위원 김기동, 김병섭, 이진호,
이운형, 조영민, 백영순
기획·디자인·제작 웨스트코㈜

- 04 서구가 자란다
구민과 더 가까워지는 「소통1번가」
- 08 이모저모 서구I
2020년 서구 영광의 순간
- 10 이모저모 서구II
함께 행복한 문화도시 서구를 향해
- 12 2호선 타GO
이번 정류장은 완정역입니다
- 14 서동이가 간다
올바른 플라스틱 재활용법 알려드립니다
- 16 동네 한 바퀴
행정복지센터 소식
- 17 서구TOON
만화로 보는 서구
- 18 서구 뉴스
의회소식
- 19 생생 서구
11월 주요 생활 정보
- 26 서구의 기자들
청소년명예기자단 취재 기사
- 28 독자마당
서구 신춘문예
- 30 서구 알림판
서구 구정소식지 변천사
- 32 문화 전망대
우리집 문화달력과 55만 구민 독서 캠페인
- 34 서구를 그리다
컬러링 이벤트



보다 스마트하게
즐기는 서구 소식

QR 코드를 스캔하시면
<그린서구> PDF를 다운로드받거나,
e-book 형태로 구독하실 수 있습니다.

「소통1번가」 구민과 더 가까워지는

11월 2일, 간편하게 서구와 소통할 수 있는 「소통1번가」가 오픈합니다. 모바일 환경에 최적화된 시스템으로 쉽게 이용할 수 있으며, 자체 민원 시스템으로 바로 민원 신청이 가능해집니다. 새롭게 바뀐 서구청 홈페이지 「소통1번가」에서 편리함을 느껴보세요.



서구청장 이재현

이제 「소통1번가」로 서구청의 모든 서비스를 쉽고 편리하게 이용해보세요.



소통1번가란?

모바일 중심의 대표 홈페이지와 서구만의 민원관리시스템으로 구성된 서구의 쌍방향 플랫폼입니다.

* 서구 대표 홈페이지 : www.seo.incheon.kr/open_content/main

소통1번가, 왜 개발했나요?

어렵고, 복잡하고 답답한 민원 처리

주민들은 기존 홈페이지와 민원 처리에 대한 부정적 의견이 많았습니다.

홈페이지와 민원 처리에 대한 구민들의 생각



온라인 민원 신청하려다가 어려워서 그냥 직접 방문했습니다.



홈페이지는 복잡하고 헷갈려서 전화로 문의하는 게 더 편해요.

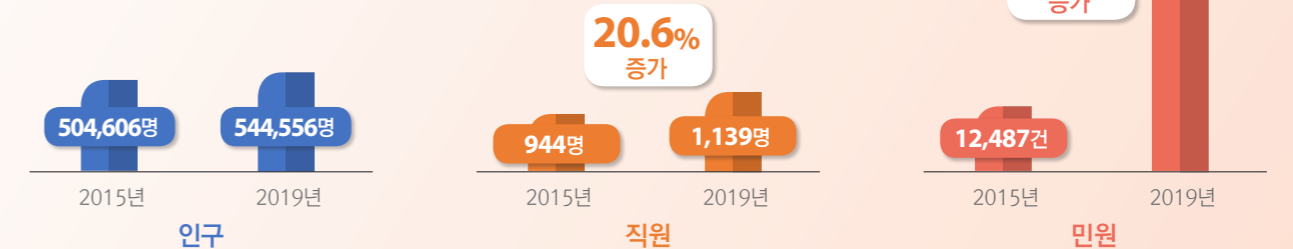


민원 신청한 뒤에 처리 과정을 알 수 없어 답답해요.

5년간 직원 1인당 민원량, 3배 증가

서구의 인구 및 직원 증가에 비해 민원 증가율이 훨씬 높았으며, 직원 1인당 민원량은 2015년(13.2건) 대비 2019년(53.6건) 약 3배가 증가했습니다.

2015년도 대비 인구, 직원, 민원 증가율



모바일에서도 쉽고 편리하게 이용할 수 있는 소통 공간이 필요했습니다.

서구청 홈페이지의 새로운 이름

소통1번가

11월 2일 OPEN

서구청 홈페이지가 개편되어 소통1번가로 찾아옵니다. 11월부터 각종 포털, 유튜브 등에서 「소통1번가」를 검색하세요.

소통1번가, 어떻게 이용하나요?



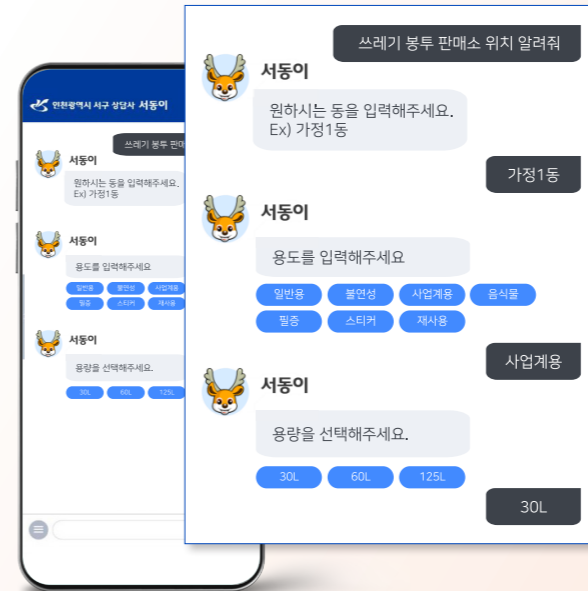
모바일은 기본! 한 손으로도 쉽고 편리하게

소통1번가는 스마트폰을 잡았을 때, 엄지손가락이 자유롭게 움직일 수 있는 범위를 고려하여 화면 중앙에 '플로팅 버튼'을 배치했습니다. 이를 통해 서구청의 다양한 소식이 담긴 주요 메뉴와 내가 설정하는 즐겨찾기 메뉴로 보다 편리하게 카테고리 에 접근할 수 있습니다.



민원처리 과정을 실시간으로 한눈에

소통1번가는 복잡한 민원등록 과정을 대폭 축소했습니다. 기존에 불투명했던 민원처리 과정도 민원인이 확인할 수 있도록 시각화해 제공하며, 알림톡과 연계하여 실시간으로 고지합니다.



24시간 언제든지 문의가 가능하게



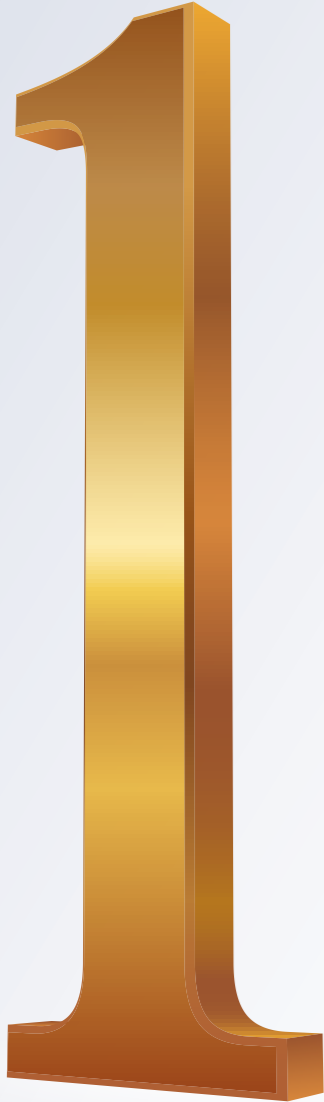
구민들의 상담과 문의를 인공지능 챗봇 '서동이'가 24시간 답변합니다. 이후 '서동이'는 인공지능이 분석한 빅데이터를 바탕으로 문제에 대한 답을 전달합니다. 또한 단순한 상담뿐만 아니라 날씨와 상황에 맞춘 감성적인 상담으로 구민과 공감대를 형성하기도 합니다.

* 챗봇이란? 채팅하듯 질문을 입력하면 인공지능(AI)이 빅데이터 분석을 바탕으로 일상언어로 사람과 대화하며 해답을 주는 대화형 메신저입니다.

자주 접속하는 메뉴가 메인화면에

사용자의 행동과 누적 데이터를 기반으로 개인 맞춤형 메뉴를 제공합니다. 추천 메뉴 외에도 사용자가 직접 즐겨찾기 메뉴를 손쉽게 추가하고 삭제해 나만의 소통1번가를 만들어 갈 수 있습니다.





서구는 대한민국의 중심이 되기 위해 여러 분야에서 다양한 사업을 추진하고 있습니다. 그 남다른 노력의 결과, 영광스러운 성과를 달성하고 있습니다. 눈부신 성장을 이루고 있는 서구가 받은 상들을 소개합니다.



서구는 지난 10월 5일 고용노동부에서 주최하는 '2020 전국 지방자치단체 일자리대상'의 우수사업부문에서 기초지자체 1위로 최우수상을 수상했습니다. 이번 대회에 신중년(5060) 등을 위한 '친환경 녹색 표면처리 전문가 양성사업'으로 참가해 눈부신 성과를 이룬 것으로, 국가 제조산업의 6대 뿌리산업 중 하나인 표면처리(도금) 산업의 전문인력 부족 문제 해결을 위해 진행한 사업

입니다. 또한 교육 훈련 후 수료생들이 인천 지역 표면처리업계에 취업할 수 있도록 적극 지원하여, 업계의 구인난을 해소하고 신중년에게 인생 2막을 시작할 수 있는 일자리를 제공하는 '일석이조'의 효과를 거두고 있습니다. 서구는 앞으로도 '일하고 싶고 기업하기 좋은 일자리 행복도시, 구민 모두가 행복할 수 있는 서구'로 나아가는데 더욱 매진할 것입니다.



서구는 한국노인인력개발원이 주관하는 '2019년 전국 노인일자리 평가'에서 총 3개 분야에서 상을 받는 영광을 안았습니다. 서구노인인력개발센터가 복수형에서 대상, 서구청이 지자체 중 우수상, 서구노인복지관이 공역형 단일분야에서 우수기관으로 선정돼, 서구형 노인일자리가 전국에서 우수하게 평가받았습니다.



서구는 걷기 앱(워크온)을 활용한 '생활 속 걷기 실천' 활성화로 구민 건강 증진에 최선을 다하고 있습니다. 서구보건소의 걷기 관련 정보 제공 확대와 가입자들의 걷기 실천도 향상을 통해 2019년 지역사회 통합건강증진사업에서 군·구 평가 1위의 쾌거를 달성했습니다.



서구는 '전국 최초 공공배달서비스 배달서구' 사업으로 지역특성에 맞는 골목경제 회복지원의 우수사례로 인정받아 행정안전부장관상을 수상하는 눈부신 성과를 이뤄냈습니다.



서구가 10월 20일 세계맑은공기연맹과 한국공기청정협회가 주관한 '제11회 공기의 날 기념식'에서 인천 자치구 최초로 'Good Air City'에 선정됐습니다. 'Good Air City'는 안전하고 깨끗한 대기질 만들기에 앞장서는 희망적인 미래 환경모범도시에 부여하는 인증으로, 서구는 그동안 악취와 대기 문제 해결을 위해 사물인터넷(IoT)에 기반한 악취·대기 관리, 24시간 악취콜센터 운영 등을 선제적으로 추진해왔습니다.

함께 행복한 문화도시 서구를 향해

인천서구문화재단은 '일상 속 문화예술로 구민이 행복한 서구'라는 비전을 가지고 문화도시 지정을 위해 노력하고 있습니다. 그 일환으로 검암경서생활문화센터를 개관했으며, 문화도시 추진위원회를 구축했습니다. 구민이 주도하는 문화도시를 만들어가기 위한 인천서구문화재단의 다양한 활동을 소개합니다.

문화도시란? 지역 고유의 문화적 자산을 활용하여 도시 브랜드를 창출해 사회·경제적 활성화를 모색하는 도시(문화체육관광부 문화도시 가이드라인)

우리 동네 문화 공간 검암경서생활문화센터 개관

일상 속에서 쉽고 편리하게 문화를 누릴 수 있는 공간, 검암경서생활문화센터가 경인아라뱃길 시천공원에 문을 열었습니다. 인천서구문화재단은 문화 활동을 할 수 있는 공간이 필요하다는 구민의 의견을 적극 수렴하여 보다 편리하게 문화 생활을 접하고 이웃과 소통할 수 있도록 검암경서생활문화센터를 조성하였습니다.

검암경서생활문화센터는 문화활동을

하고 싶은 주민과 생활문화동아리에게 공간을 대관하며, 경인아라뱃길 시천공원 내 위치하고 있는 특성을 활용하여 '환경'과 '생태'를 중심으로 한 생활 문화프로그램과 캠페인을 운영할 예정입니다. 인천서구문화재단은 앞으로도 주민의 다양한 의견을 수렴하여 주민의 문화활동을 위한 공간을 확충하고자 권역별 생활문화센터를 조성하고자 합니다.



주소 : 인천 서구 시천동 178-8 (경인아라뱃길 시천공원 내)



문화도시 추진위원회

주민이 적극 나서는 문화도시 추진위원회 구축

인천 서구 문화도시 주민협의체는 지역주민이 주도하는 지속가능한 문화 도시를 실현하기 위해 지난 3월부터 '주민과의 만남'을 이어오고 있습니다. 이에 따라 가정·신현·석남, 가좌, 청라, 검단, 검암·경서 등 5개 권역으로 나눠 주민의 의견을 듣는 '라운드테이블'을 총 29회에 걸쳐 개최했습니다. 이러한 만남을 통해 주민의 바람을 담아 문화 도시 조성 계획을 수립하고 사업화하는 과정을 진행했습니다.

또한 인천 서구 문화도시추진단은 주민과 소통하며 문화도시 조성 속도에 박차를 가함으로써 주민의 문화적 권리 실현에 앞장섭니다. 여기에 더해 주민 중심의 주민협의체와 문화도시추진 위원회를 구축해 주민주도 활동 기반을 마련했습니다. 앞으로도 인천 서구 문화 도시추진단은 포럼, 라운드테이블, 공청회 등 다방면으로 토론의 장을 마련해 주민의 목소리가 그대로 담긴 문화 도시를 실현해나갈 예정입니다.

검암경서 생활문화센터

검단오류

왕길

검단사거리

마전

1205

완정역

Wanjeong Station

독정

검암

검바위

아시아드경기장

서구청역

가정

가정중앙시장

석남

서부여성회관

인천가좌

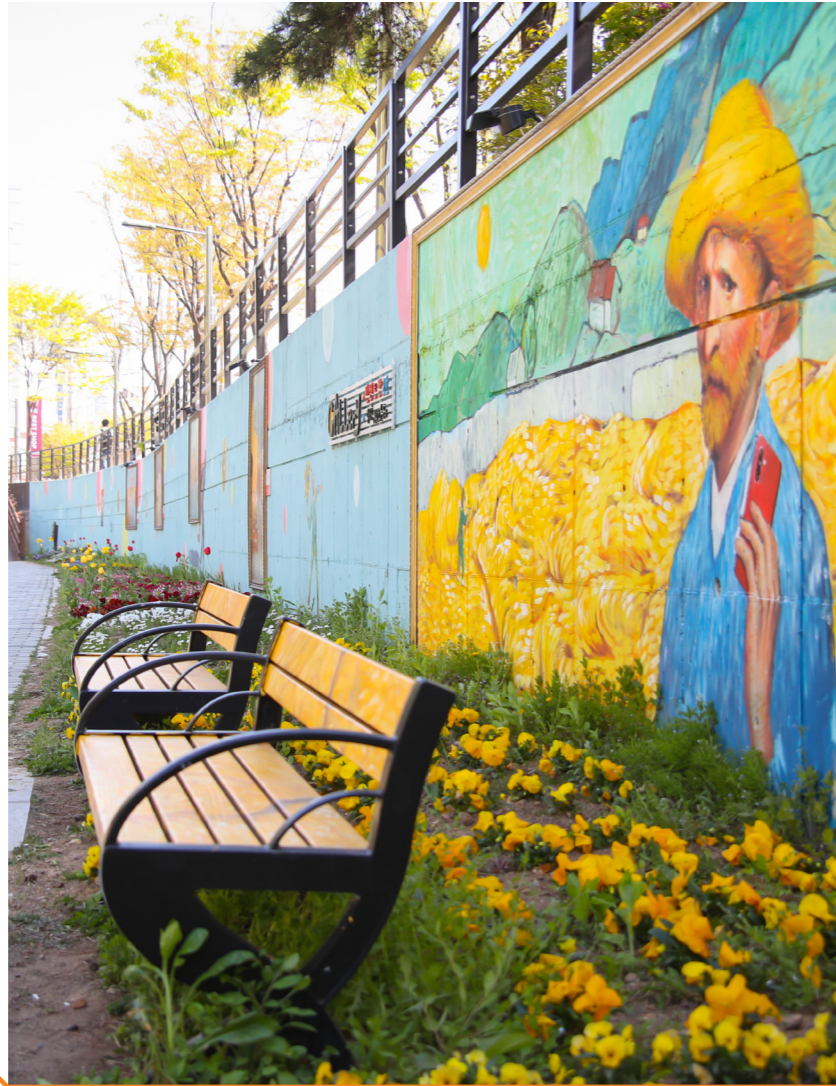
가재울

이번 정류장에

완정역입니다

구민과 떠나는 서구 지하철 투어 9

인천도시철도2호선의 탄생은 서구 구민들의 일상을 한결 편리하게 만들었습니다. 27개의 역사, 그중 16개의 역이 서구를 지납니다. 'Green 서구'를 실현하는 지하철 투어. 자동차 대신 지하철을 타고 서구 곳곳을 살펴볼까요?



완정역

주소 인천 서구 원당대로 650

이용정보 상대식 승강장, 화장실(개찰구 밖), 반대편 횡단 가능

편의시설 전동휠체어 충전설비, 장애인 화장실

자전거 보관소, 수유실, 휴대폰 충전설비 등

안전시설 공기 호흡기, 비상 사다리, 소화기, 제세동기, 비상콜폰

문의 ☎ 032-451-4305

예술을 품은 산책로, 당하1호 근린공원

바쁜 일상 속에서 만나는 예술은 삶의 여유를 선사합니다. 서구 지하철 투어, 아홉 번째는 완정역에서 가까운 당하1호 근린공원을 소개합니다. 3번 출구에서 나와 횡단 보도를 건너면 공원 입구에 도착합니다. 공원에는 휴식할 수 있는 정자, 벤치, 놀이터 등 편의시설이 있습니다.

나무데크를 통해 밑으로 내려가면 색다른 풍경이 펼쳐집니다. 나진포천을 따라 조성된 수경 산책로로 길을 따라가다 보면 알록달록한 그림들이 눈길을 사로잡습니다. 이곳에는 빈센트 반 고흐의 작품으로 그려진 벽화가 한 쪽 벽면을 가득 채우고 있습니다. 또한 트릭아트와 포토존도 있어 사진을 찍으며 추억을 만들 수 있습니다. 밤에는 조명까지 더해져 낮과는 또 다른 분위기를 느낄 수 있습니다.



당하1호 근린공원

주소 인천 서구 청마로167번길 23

가는 길 완정역 3번 출구에서 도보 약 3분

문의 검단출장소 공원녹지팀

☎ 032-560-3248



자연 속 걷는 즐거움, 할메산 둘레길

완정역 근처에는 당하1호 근린공원 외에도 걷기 좋은 장소가 있습니다. 1번 출구에서 나와 역 뒤쪽으로 걷다 보면 할메산이 보입니다. 과거에는 할메산이 큰 산이라는 의미로 '한뢰산'이라 불렸으나 세월이 지나 발음이 변했다고 합니다. 할메산은 서구가 만들어가는 친환경 둘레길 '서로 이음길' 중 7코스로 정상까지 오르는 길과 안동포 사거리로 빠지는 길이 있습니다.

할메산 둘레길의 테마는 '숲공원 체험'으로 나무에 각각 이름표가 걸려있어 나무마다 특징을 관찰해볼 수 있습니다. 또한 할메산은 104.8m로 높지 않아 남녀노소 누구나 오르기 쉽습니다. 오르는 길목 곳곳에는 의자가 설치돼 있어 잠시 숨을 고를 수 있습니다. 둘레길에서 산책도 하고 휴식도 취하면서 일상 속 작은 행복을 누리 보세요.

할메산

주소 인천 서구 왕길동 산14-1

가는 길 완정역 1번 출구에서 도보 약 7분

둘레길 코스 서로이음길 7코스(4.4km)

* 검단롯데마트 ~ 정상 ~ 신진자동차학원

* 검단롯데마트 ~ 삼거리 ~ 안동포사거리 ~ 검단롯데마트

문의 공원녹지과 산림관리팀

☎ 032-560-4792



blog news

플라스틱 재활용이로 지구를 지켜요

2020년 <그린서구>에서 서구 블로그와 연계한 블로그 뉴스 '서동이가 간다'를 연재합니다. 다양한 정보를 구민들에게 알리기 위해 발로 뛰는 블로그 기자들의 생생한 이야기를 통해 살기 좋은 도시로 성장하고 있는 서구의 이야기를 살펴보고자 합니다. 이번 이야기는 지구 환경을 보호하는 작은 실천인 '올바른 플라스틱 분리수거 방법'입니다.

※ 해당 기사는 서구 블로그(blog.naver.com/iseogu)를 통해 자세하게 확인할 수 있습니다.

코로나19 사태 이후, 배달 음식과 택배 등의 주문이 늘어나면서 플라스틱 및 일회용품 사용량이 급격하게 늘어났습니다. 플라스틱을 포함한 각종 쓰레기를 분리수거해 버리고 있지만, 전부 재활용이 가능할까요? 서구는 유튜브 채널인 '서구TV'를 통해 오류동 소재 쓰레기 선별작업장에 방문해 쓰레기 재활용 실태를 파악했습니다.



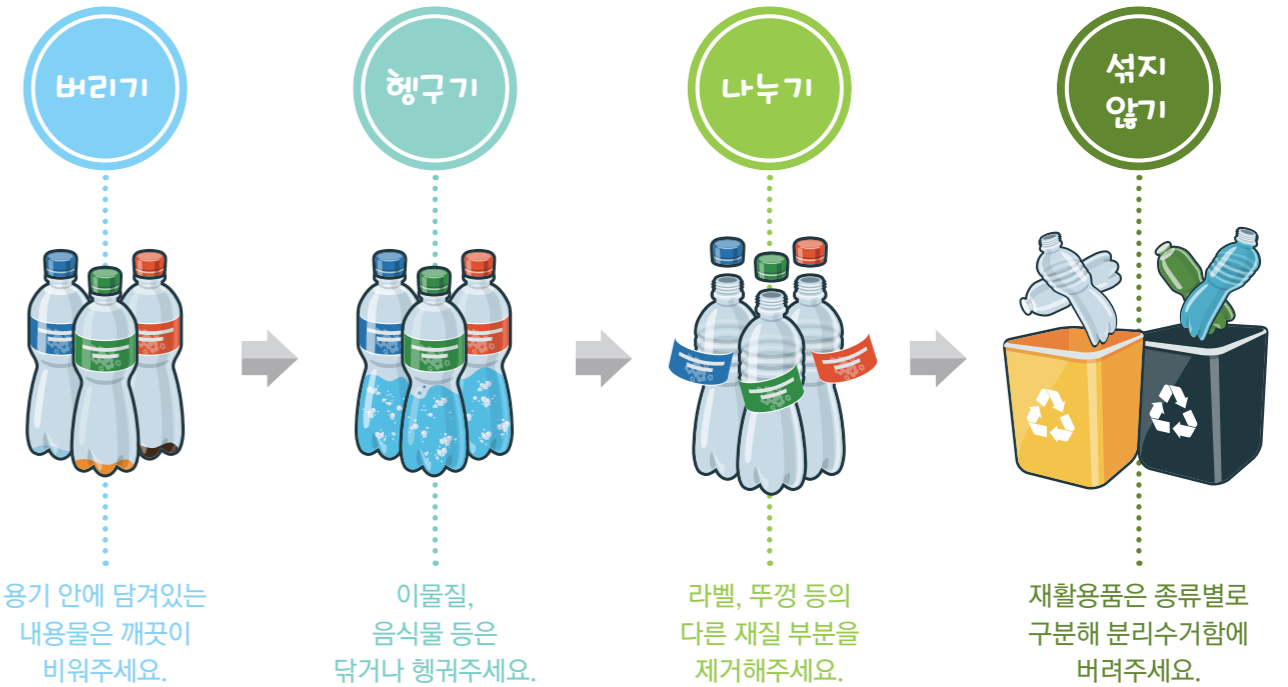
"관련 영상은 유튜브에서 '서구TV'를 검색해 확인할 수 있습니다."



서구의
쓰레기 재활용
상황은?

쓰레기가 선별작업장에 도착하면 해체되어 컨베이어 벨트를 통해 작업대로 이동합니다. 선별작업장 내부에서는 직원들이 쓰레기를 일일이 파헤쳐서 비닐, 플라스틱, 병 등으로 선별하는 작업을 진행합니다. 이러한 과정으로 재사용하게 되는 것은 전체 쓰레기의 20% 밖에 되지 않습니다. 이는 분리수거를 제대로 하지 않고 버리기 때문입니다. 실제로 배출된 플라스틱 중 음식물이 묻어있는 것이 많았습니다. 또한 다른 재질과 섞인 경우에도 재사용률이 떨어집니다.

올바른
플라스틱
분리수거
방법은?



재활용 전용봉투 무료 배부 및 사용안내

- 배부대상** 서구 관내 다세대, 단독주택 및 상가 거주자
- 배 부 처** 각 동 행정복지센터 방문하여 수령(신분증 지참) 또는 클린서구 서포터즈를 통한 배부
- 봉투종류** 30리터(3종, 종이·비닐류/플라스틱·PET/고철·캔·유리), 50리터
- 배출방법**
 - 병, 캔, 플라스틱, 비닐류 등은 이물질들을 제거하고 물로 세척 후 품목별로 분류하여 반드시 재활용 전용봉투 또는 무색투명봉투에 배출(흰색봉투 X, 파란색봉투 X)
 - 종이박스 등 재활용 전용봉투에 넣기 어려운 재활용품은 정리하여 묶어서 배출
 - 매주 화·목요일 배출하시면 수·금요일에 수거합니다.
- * 재활용봉투는 일반쓰레기와 혼합하여 배출할 경우 관련법에 따라 과태료가 부과오니 주의하시기 바랍니다.
- * 세대마다 일련번호 등록을 통해 '배출실명제'로 실시됩니다.

"구민 여러분의 작은 실천이 지구와 환경을 지킬 수 있습니다."



문의 자원순환과 재활용팀
☎ 032-560-4637

행정복지센터 소식



검단동 2020.10.8.



불로대곡동 2020.10.7.



연희동 2020.10.20.



청라3동 2020.10.15.



가좌2동 2020.10.12.



가좌3동 2020.10.7.



만화로 보는 서구

아이스팩, 한번 더 사용해요

<p>아이스팩은 충분히 재사용할 수 있음에도 불구하고, 일회성으로 쓰이고 버려지는 경우가 많습니다.</p>	<p>하지만 아이스팩 전용 수거함에 배출하게 되면 필요한 사람들이 재사용할 수 있습니다. 배출 방법은 깨끗하게 세척한 뒤 실온 상태에서 수거함에 넣으면 됩니다.</p>
<p>필요한 사람에게 줄 수 있으면 충분히 재사용할 수 있는데 아까워요.</p>	<p>아이스팩 전용 수거함</p>
<p>아이스팩 재사용으로 환경을 보호해 주세요!</p> <p>아이스팩이 필요하신 분은 자원순환과 (☎ 032-560-4635)로 연락 주시길 바랍니다.</p>	<p>아이스팩 전용 수거함</p> <p>깨끗하게 세척한 실온상태 아이스팩을 넣어주세요</p> <p>XX동 행정복지센터</p>
<p>수거함에 배출된 아이스팩은 지역 상·공인들이 재사용하며, 주민 누구나 사용을 원하면 무상으로 받을 수 있습니다.</p>	<p>이에 서구에서는 관내 22개 동 행정복지센터에 아이스팩 전용 수거함을 설치해 운영하고 있습니다.</p>

인천 서구의회, 10월 13일부터 11일간 일정으로 임시회 개최

- 2021년도 주요업무 보고, 2020년도 행정사무감사 계획서 승인, 조례안 심의 등 진행



인천 서구의회가 제240회 인천광역시 서구의회 임시회를 10월 13일부터 10월 23일까지 총 11일간의 일정으로 개최했다.

먼저 10월 13일 제1차 본회의에서는 제240회 인천광역시 서구의회(임시회) 회기결정의 건, 행정사무감사 특별위원회 구성 결의안, 행정사무감사 특별위원회 위원 선임의 건 등이 실시됐다.

10월 14일부터 19일까지는 상임위원회별로 2021년도 주요업무에 대한 보고를 진행하고, 10월 20일은 조례안 및 동의안, 공유재산관리계획안 등을 심사했다,

이어서 10월 21일 행정사무감사 특별위원회에서는 위원장

및 부위원장 선출과 함께 2020년도 행정사무감사 계획서 작성의 건을 심사하였으며, 10월 23일 제2차 본회의에서는 2020년도 행정사무감사 계획서 승인과 상임위원회에서 예비 심사한 조례안 및 동의안 등을 최종 의결하는 것으로 11일 간의 임시회 일정을 마무리했다.

서구의회 의장(송춘규)은 “이번 임시회는 2021년도 주요 업무 보고를 비롯하여 2020년도 행정사무감사 계획서 승인, 구민 생활과 밀접한 조례안 심사 등 지자체의 집행감시기관으로서의 역할을 수행했고, 앞으로도 서구의회 전의원들이 합심하여 의회 본연의 역할을 수행하는데 최선을 다하겠다.”고 밝혔다.

건강증진과

아동 치과주치의 사업 안내

참여대상 인천시 소재 초등학교 5학년 지원기간 11월 30일까지 비 용 무료

지원내용 참여 치과의원 연계, 예방적 구강건강관리서비스 지원

구분	세부내용
구강검진	문진, 사진, 치면세균막 검사(disclosing agent 사용), 방사선 촬영
구강보건교육	구강위생관리(칫솔, 치실질 포함), 식습관, 불소이용, 금연/금주 등
예방진료	전문가 구강위생관리, 불소도포, 치아홈메우기, 치석제거 등

* 치아 홈 메우기, 치석 제거는 구강상태에 따라 선택 적용

이용절차



* 앱 : 플레이스토어 또는 애플 앱스토어에서 '덴티아이' 검색

* 앱 사용이 어려운 경우 치과에서 서면 작성 가능

문 의 건강증진과 건강증진팀
☎ 032-560-5048

기정교육과

사춘기 자녀를 둔 부모교육 안내

일 시 2020년 11월 7일, 14일, 21일, 28일 / 매주 토요일 14:00 ~ 16:00 문 의 인천서구건강가정·다문화가족지원센터

장 소 (대면 교육시)센터 교육장 / (비대면 실시간 온라인 교육 시) 각 가정 ☎ 032-569-1562

대 상 관내 사춘기 자녀를 둔 부모 10명 이내

내 용

주제	날짜	내용
사춘기 이해하기	1회기 11월 7일	- 사춘기 자녀와의 갈등 공유 - 사춘기 자녀 정서, 인지, 신체와 성적 특징 이해 - 사춘기 자녀에게 필요한 부모의 역할 이해
사춘기의 성 발달 집중 탐구	2회기 11월 14일	- 부모를 당황하게 만든 성 질문이나 행동에 대한 리스트 - 자위, 성적 관계와 성폭력을 중심으로 대처법 습득 - 올바른 성교육을 위한 실천전략 수립
부모의 양육패턴 이해	3회기 11월 21일	- 양육태도검사를 통해 부모와 자녀의 상호작용 패턴을 이해 - 자녀와의 갈등을 올바르게 해결하는 방법 찾기 - 관계 증진에 도움이 되는 부모와 자녀의 전략을 마련
상황별 대처법/양육코칭	4회기 11월 28일	- 자녀와의 갈등 상황을 공유 - 주요 갈등에 대한 부모의 대응 매뉴얼 - 상황별 대처법 대화를 통한 해결방법을 찾고 연습

* 소규모 교육으로 진행되어 각 내용에 맞춰 개별상담이 가능하다는 장점이 있습니다.

* 코로나 19상황에 따라 비대면 교육으로 전환될 수 있으며, 비대면 교육 시 화상 채팅 앱을 이용하여 실시간 온라인 교육으로 실시됩니다.

맞춤형 아이돌봄서비스 이용가정 모집

아이돌봄서비스는 만 12세 이하 아동을 대상으로 양육공백이 생긴 가정에 아이돌보미가 찾아가 안전하게 아이를 돌보는 정부 서비스입니다.

서비스 종류

구분	연령	요금	서비스 제공범위
영아종일제	만 3개월 ~ 36개월	9,890원	이유식 먹이기, 젖병소독, 기저귀 갈기 등
시간제	만 3개월 ~ 12세	9,890원(일반형) 12,860원(종합형)	일반형: 학교·보육시설 등하원, 놀이활동, 임시보육, 준비된 식사 및 간식 챙겨주기 등 종합형: 일반형 + 아동과 관련된 가사(세탁물, 청소, 설거지 등)
질병감염 아동지원	만 3개월 ~ 12세	11,860원	질병 아동의 병원 이용 동행 및 재가 돌봄 서비스

* 요금은 가구별 소득수준, 아동 출생연도에 따라 차등 적용 * 자세한 내용은 아이돌봄 홈페이지(www.idolbom.go.kr) 참고

신청방법 전국 행정복지센터 방문 신청



문의 각 동 행정복지센터
서구건강가정·다문화가족지원센터
☎ 032-569-1548



의료급여수급권자 일반건강검진 안내

검진대상 만 19세 ~ 64세 짝수연도 출생 의료급여수급권자

검진기간 12월 31일까지

검진항목

대상질환	검사항목	대상질환	검사항목
비만	신장, 체중, 허리둘레, 체질량지수	당뇨병	공복혈당
시각, 청각이상	시력, 청력	간장질환	AST, ALT, r-GTP
고혈압	혈압	폐결핵/흉부질환	흉부방사선 촬영
신장질환	요단백, 혈청크레아티닌, e-GFR	구강질환	구강검진
빈혈증	혈색소		

* 콜레스테롤, B형간염, 골밀도, 인지기능장애 검사 등은 성·연령별로 검사대상이 다르므로 개별 확인하시고 수검하시기 바랍니다.

검진대상 무료
검진방법 검진 병·의원에 사전예약 후 검진
준비물 검진표(건강보험공단에서 발급) 및 신분증
문의 지역보건과 방문보건팀
☎ 032-560-5062

함께하는 장애인에 대한 에티켓

우리나라에서 장애인은 전체 인구의 약 5%이며, 서구 장애인 인구 또한 서구 인구의 약 4%입니다.

많은 장애인들이 우리와 더불어 살아가는 이웃이며 가족이니, 장애에 대해 이해하고 유형별 에티켓을 알고 지켜주세요.

시각장애인에 대한 에티켓

- 보행을 도울 때는 갑작스레 옷자락을 잡아끌거나 어깨를 잡지 않도록 조심해 주세요.
- 안내견을 쓰다듬거나 음식물을 주지 마세요.
- 이야기를 나눌 때도 가급적 시선을 맞추고 대화해 주세요.
- 보행을 안내할 때는 시각장애인이 팔을 잡을 수 있게 반보 앞에서 팔꿈치를 내밀어 주세요.



발달장애인에 대한 에티켓

- 우두커니 서 있거나, 길을 헤매는 발달장애인이 보이면 안전하게 귀가할 수 있도록 도와주세요.
- 이웃을 대하듯 자연스럽게 대해주세요.
- 함께 일을 할 땐 그들이 잘 해낼 수 있도록 격려해 주세요.
- 발달장애인과 대화할 때는 쉬운 말로 된 짧은 문장을 천천히 말하고, 말을 끝까지 경청해 주세요.

청각·언어장애인에 대한 에티켓

- 나의 말을 듣지 못한다고 해서 반말하지 말고 예의를 지켜주세요.
- 한국수어를 모를 때는 필담이나 제스처로 대화하고, 그것이 힘들면 수어통역사를 불러주세요.
- 글로 대화를 나눌 때는 가급적 명확하고 간결하게 써 주세요.
- 고개를 끄덕인다고 모두 알아들은 것은 아니니, 중요한 내용은 확실히 전달되었는지 확인해 주세요.



지체장애인에 대한 에티켓

- 이동을 도울 땐 편의시설과 이동 동선 등을 미리 확인해 주세요.
- 휠체어를 타거나 키가 작은 지체장애인과 대화할 때는 눈높이를 맞춰 주세요.
- 도움을 주려는 경우에 어떻게 도와주면 좋을지 꼭 물어봐 주세요.
- 보조기기는 항상 장애인 옆에 두세요.
- 편의시설은 장애인이 먼저 사용할 수 있도록 양보해 주세요.

출처: 한국장애인 개발원

문의 장애인복지과 장애인시설팀
☎ 032-560-4907

서구치매안심센터 검단분소 '뇌청춘 학교' 운영

지역 격차 없는 촘촘한 치매돌봄 서비스 제공을 위해 서구치매안심센터 검단분소를 운영합니다. 치매조기검진에서부터 상담 및 등록관리, 초기 치매환자 돌봄을 위한 쉼터 운영 등 통합적인 서비스를 제공하오니 지역주민들의 많은 이용 부탁드립니다.

대상 검단지역주민	장소 검단건강생활지원센터 3층 (인천 서구 완정로 214)
운영내용 초기치매어르신 쉼터 운영(낮 시간 돌봄 제공) 치매조기검진 조호물품 제공(재가 치매환자에게 기저귀, 물티슈 등 위생소모품 지급) 치매치료비 지원(기준 중위소득 120% 이하 매달 치매약값 월 3만 원 상한 내) 치매가족 지원(치매 돌봄 역량 향상을 위한 가족교실 및 힐링프로그램 운영) 배회어르신 실종예방관리(지문등록, 배회인식표 발급)	운영 11월 2일부터 운영시간 월요일 ~ 금요일(9:00 ~ 18:00) 문의 치매돌봄과 치매지원팀 ☎ 032-560-5099

일자리

기업지원일자리과

기업 워라벨 컨설팅 안내

코로나19의 장기화로 인하여 어려움을 겪고 있는 관내 공단 소재 기업들에게 실질적인 정부정책 안내와 다양한 맞춤형 컨설팅을 제공하고자 합니다.

내 용 코로나19 관련 정부지원정책, 근로자 채용 관련 제도, 노무 및 세무 상담, 기업 워라벨 정책

컨설팅 방법 산단 관리기관에서 공인노무사, 세무사, 직업상담사가 컨설팅 진행
(코로나19 상황에 따라 기업 방문 또는 비대면 컨설팅 진행)

문 의 인천경역자총협회

신청방법 이메일(autumntree88@naver.com) 또는 팩스(032-429-7111) 접수

☎ 032-428-8050

뿌리기업 신규 입직자 경력형성장려금 지원사업

인천 소재 뿌리기업에 근무하는 인천 거주 근로자에게 2년간 경력형성장려금을 최대 360만 원(생애 1회) 지원합니다.

지원대상 인천 소재 뿌리기업에 근무하는 인천 거주 근로자로 아래의 조건을 모두 충족하는 자

취업기업	'뿌리기업 지원 프로그램' 참여 중인 관내 뿌리기업	근무내용	현장근로 및 사무직 근로자(식당, 청소, 경비 근로자는 지원 불가) ※ 사무직은 상시근로자 50인 미만 사업장에 근무 중인 자
취업시점	신청일 기준 1년 이내 취업자(3개월 이상 근무)	취업기업	제한 없음
근무조건	주당 35시간 이상 근무하는 상시근로자	급여수준	월 소득 3,096,462원 이하 근로자로 지원금액은 아래와 같음 ※ 계약연봉 기준 : 기본급 + 정기상여금 (잔업, 특근 등은 소득합산 시 제외함) ※ 코로나19 긴급상황으로 인해 2020년 올해만 한시적으로 소득기준 완화함
취업이력	취업일 기준 지난 6개월간 동일한 기업에 재취업 이력이 없는 자		

지원금액 계약연봉 기준 아래의 소득구간 내 지원(분기별 지급)

문 의 (재)인천테크노파크 인천뿌리산업일자리센터

* 계약연봉 기준 : 기본급 + 정기상여금(잔업, 특근 등은 소득합산 시 제외함)

☎ 032-260-0873

* 자세한 사항 및 제출서류는 홈페이지(www.itp.or.kr) 참고

찾아가는 취업상담실 운영 안내

서구 기업&일자리 지원센터에서는 구인 정보 및 다양한 취업 서비스를 안내하고자 아래와 같이 '찾아가는 취업상담실'을 운영합니다. 일자리 상담을 희망하는 구직자들의 많은 참여 부탁드립니다.

동별 운영일정 **운영기간** 10월 ~ 12월(10:00 ~ 16:00)

가좌1동	10월 12일 ~ 10월 13일	석남3동	11월 5일 ~ 11월 6일	검암경서동	11월 26일 ~ 11월 27일	마전동	12월 17일 ~ 12월 18일
가좌2동	10월 19일 ~ 10월 20일	가정1동	11월 9일 ~ 11월 10일	불로대곡동	11월 30일 ~ 12월 1일	청라1동	12월 21일
가좌3동	10월 22일 ~ 10월 23일	가정2동	11월 12일	검단동	12월 3일 ~ 12월 4일	청라2동	12월 22일
가좌4동	10월 26일 ~ 10월 27일	가정3동	11월 16일 ~ 11월 17일	원당동	12월 7일 ~ 12월 8일	청라3동	12월 23일
석남1동	10월 29일 ~ 10월 30일	신현원창동	11월 19일 ~ 11월 20일	당하동	12월 10일 ~ 12월 11일		
석남2동	11월 2일 ~ 11월 3일	연희동	11월 23일 ~ 11월 24일	오류왕길동	12월 14일 ~ 12월 15일		

내 용 - 취업 상담 및 워크넷 구인·구직등록 지원
- 서구 기업&일자리 지원센터 사업 안내

문 의 서구 기업&일자리 지원센터

☎ 032-560-5809

참여방법 신분증 지참하여 동 행정복지센터 내 직업상담사 방문

기업지원일자리과

구인정보

* 업체 사정에 따라 시간외 근무가 있을 수 있습니다.
* 상기 구인정보는 10월 18일 자료 접수된 정보이며, 이미 마감된 사업장이 있을 수 있습니다.
* 고용노동부에서 운영하는 웹사이트 '워크넷'에서 구인구직 최신자료를 확인하실 수 있습니다.

	업체명	근무지	모집직종	근무시간	급여
1	(주)플만	가좌동	제과, 제빵원	8:00 ~ 17:00	연 2,400
2	(주)월드오에이	석남동	사무용가구 생산 포장 등	8:00 ~ 17:00	시 8,590
3	(주)미트뱅크	오류동	육가공 제조 및 소포장	2교대	시 8,590
4	(주)영진테크놀로지	가좌동	자동차부품 조립, 검사	8:30 ~ 17:30	시 8,590
5	(주)더존환경	오류동	집게차기사(경력자)	7:00 ~ 18:00	월 300
6	한화포리	원창동	창고관리원(지게차 사용)	8:00 ~ 18:00	연 3,000
7	한신기연(주)	가좌동	영업부 사무보조(홈페이지 관리, 엑셀)	8:30 ~ 17:30	연 2,400
8	예빛어린이집	경서동	어린이집 보육교사	8:30 ~ 17:30	시 8,590
9	남일상사	오류동	재활용품 단순 선별	7:30 ~ 17:00	시 8,590
10	현우산업	오류동	PCB 생산직	주야 2교대	시 8,590

문 의 기업지원일자리과 일자리지원팀

☎ 032-560-5809

인천서구여성인력개발센터

국민내일배움카드훈련

과정명	일정	수강료
캘리그래피 입문과 향상	화, 목 12회	189,000원 (교재비, 재료비 포함) <국민내일배움카드 발급 시 56,700원>
컴퓨터 활용 능력 필기+실기 자격과정	토 12회	431,640원 (교재비 포함) <국민내일배움카드 발급 시 129,492원>
ITQ엑셀	화, 목 15회	269,770원 (교재비 포함) <국민내일배움카드 발급 시 94,420원>
ITQ한글	화, 목 10회	179,850원 (교재비 포함) <국민내일배움카드 발급 시 53,955원>
한식조리기능사 양성과정 (이론+실기)	토 12회	546,840원 (교재비, 재료비 포함) <국민내일배움카드 발급 시 191,400~0원>

* 코로나19로 인해 자기부담금 추가 지원(한시적으로 자부담 완화)

* 가림막 설치 후, 1m 간격 유지를 위해 수강생 인원을 대폭 줄였으니 참고하시기 바랍니다.

문 의 인천서구여성인력개발센터

☎ 032-577-6091

인천서부 고용플러스센터

가족돌봄휴가 추가 지원 안내

지원대상 9월 9일 ~ 12월 31일 연장된 가족돌봄휴가를 사용한 우선지원 대상기업 근로자

* 대규모·공공기관 근로자는 지원대상이 아니나, 연장된 10일의 휴가를 사용하는 것은 가능

사용사유

- 만 8세 이하, 초등학교 2학년 이하 자녀가 어린이집 휴원, 온라인수업, 학교 휴교 등으로 가정돌봄이 필요한 경우
- 가족(조부모, 부모, 배우자, 자녀)이 감염병환자, 감염병 의심환자 등으로 분류되어 긴급돌봄이 필요한 경우

지원금액 일 5만 원, 최대 5일(한부모근로자 최대 10일)

신청방법

- 연장된 가족돌봄휴가 사용 후, 9월 28일부터 신청
- 홈페이지(www.moel.go.kr/pkg) 및 우편

신청기한

- 가족돌봄휴가 종료일부터 2개월 이내
- * 분할 사용 시 각 휴가 종료일로부터 2개월 이내

문 의 인천서부 고용플러스센터

☎ 032-540-2001



생활정보

검단선사박물관

코로나19 거리두기 홈러닝 교육

교육명 '슬기로운 박물관 꾸러미' 식물 꾸러미(5차)
교육내용 선사시대 채집과 농사에 관련된 식물 소개, 나무필통 만들기
대상 인천시 거주 초등학교 자녀를 둔 30가족
신청방법 11월 9일부터 박물관 홈페이지 통합예약시스템 선착순 신청

11월 주말 가족교육

교육명 꼭꼭 숨어라 동물들이
교육내용 선사시대의 주먹도끼를 알아보고 나만의 동물비누 만들기
교육일 11월 14일(10:00 ~ 12:00)
대상 6세 ~ 초등 2학년 자녀를 둔 가족(네 가족)
재료비 5,000원(한 가족 비누 1개당)
신청방법 11월 9일부터 박물관 홈페이지 통합예약시스템 선착순 신청
 * 코로나19 상황에 따라 취소될 수 있음
문의 검단선사박물관 ☎ 032-440-6797, 6798

스마트에코시티추진단

제1회 스마트에코시티 온택트 컨퍼런스 개최

'회복'이라는 주제로 스마트에코시티 컨퍼런스를 개최해 '인천 서구 스마트에코시티'는 어떠한 것인지에 대해 주민들에게 알리고 토의하는 장을 마련합니다.
행사명 제1회 스마트에코시티 온라인 생중계 컨퍼런스
참여방법 서구 TV(유튜브)를 통한 온택트 컨퍼런스(생중계)
일시 11월 5일(15:00 ~ 18:20)
주관 인천 서구청, 2020 인천건축문화제 조직위원회
주최 인천광역시, 대한건축사협회 인천광역시건축사회
참여인원 50여 명 이내 (서구청장, 국회의원, 건축 전문가 등 사전 초대)
 * 유튜브 채널 '서구 TV'를 통해 생중계하오니, 많은 구민분들의 시청을 부탁드립니다.
문의 스마트에코시티추진단 스마트에코시티기획팀 ☎ 032-560-1957

민원봉사과

무인민원발급기 신규설치 안내

설치장소 연희동 행정복지센터(서구 간촌로12 주차장 입구)
운영시간 연중무휴(8:00 ~ 22:00)
발급가능서류 주민등록 등·초본, 가족관계등록부 및 국세증명 등 89종
 * 등기부등본 발급 무인기: 서구청 본청 로비, 당하동·청라2동 행정복지센터
 * 법인인감 발급 무인기: 민원봉사과 내 무인민원발급기 (평일 9:00 ~ 18:00, 공휴일 제외)
 * 기타 무인민원발급기 운영장소 확인은 서구 홈페이지 무인민원발급기안내 접속 (전체메뉴 > 민원 > 민원안내 > 무인민원발급기)
문의 민원봉사과 민원팀 ☎ 032-560-4254

서구시설관리공단

서구청소년수련시설 청소년운영위원회 참가자 모집

구분	검단청소년문화의집	연희청소년문화의집
사업명	제13기 청소년운영위원회 '유통기한'	제13기 청소년운영위원회 '청몽'
일시	2021년 1월 ~ 12월	2021년 1월 ~ 12월
장소	검단청소년문화의집 및 활동터전	연희청소년문화의집 및 활동터전
대상	관내 14세 ~ 19세 청소년	서구 관내 11세 ~ 24세 청소년
접수기간	11월 16일부터	11월 23일부터
접수방법	방문, 팩스, 이메일	방문, 팩스, 이메일
참가비	무료	무료
내용	정기회의, 위촉식, 지역사회 청소년 참여활동 등	정기(임시)회의, 교류활동, 모니터링 활동 등

* 자세한 사항은 서구시설관리공단 홈페이지 (www.issi.or.kr)참고
문의 검단청소년문화의집 ☎ 032-569-2335
 연희청소년문화의집 ☎ 032-561-5566

자원순환과

김장쓰레기 배출방법 안내

구분	배출 내용	배출 요령
김장쓰레기	1차 가공을 하지 않은 상태 : 배추, 무, 무청 등	생활폐기물 일반규격봉투에 넣어 배출 (기간: 10월 중순 ~ 12월 말까지)
	1차 가공(절임)을 한 상태 : 배추, 무, 무청 등	최대한 수분을 제거한 후 일정한 크기로 잘라 김장쓰레기 전용봉투(20리터) 또는 음식물 전용수거용기에 넣어 배출

* 일반종량제봉투 배출 : - 다듬은 재료에 흙 등 이물질이 묻은 김장쓰레기 - 쪽파, 대파 등의 뿌리 - 양파, 마늘 등의 껍질

김장쓰레기봉투 이용 안내

봉투종류 김장쓰레기 전용봉투(20리터) **배출일** 해당지역 음식물류폐기물 배출일(20:00 ~ 24:00)
봉투색상 분홍색 * 상세사항 서구 홈페이지 및 김장용봉투 전단지재
판매가격 1,200원 * 청라지역은 김장쓰레기 봉투가 아닌 음식물류폐기물 종량제 봉투 사용
판매장소 종량제봉투 판매소 * 김장쓰레기 전용봉투 판매처는 서구시설관리공단(☎ 032-580-1180)으로 문의
문의 자원순환과 음식물자원화팀 ☎ 032-560-4410

유관기관

인천고령사회대응센터

돌봄종사자 '전문상담' 온라인 심리지원

지원 대상 노인돌봄시설 종사자 중 요양보호사, 간호(조무)사
검사 항목 외상 후 스트레스 증상, 우울 척도, 범불안장애, 자살위험도
참여 방법 URL(https://bit.ly/3fwYcE) 또는 QR코드 접속 후, 참여
 * 검사결과는 일주일 이내 개별 문자 발송
문의 인천고령사회대응센터 ☎ 032-715-7682



중앙선거관리위원회

정치후원금이 만드는 성숙한 정치문화

정치후원금센터 이용 장점
 - 후원회 계좌 확인 및 인적사항 전달 용이
 - 후원 내역 조회 및 영수증 간편 발급
 - 연말정산 간소화 서비스 이용
 * 정치후원금센터 홈페이지(www.give.go.kr)
정치후원금 연말정산 세액 공제
 - 연간 최대 10만 원까지 전액 세액 공제
 - 10만 원을 초과하는 금액은 15%까지 세액 공제
 * 3천만 원 초과 금액은 25%까지
 * 자세한 사항은 국세청(국번없이 126)으로 문의

문의 중앙선거관리위원회 ☎ 02-503-1114



코로나19 시대, 슬기로운 집콕생활



김리원 마전중

최근 코로나19로 오랫동안 집 안에서만 생활하게 되면서 힘들어하는 사람들이 늘고 있습니다. 사회적 거리두기가 지속되면서 나타나는 우울감이라는 뜻의 ‘코로나 블루’라는 말도 생겨나고 있을 정도이지요. 하지만 독심의 민족인 우리는 이 상황을 슬기롭게 대처할 수 있습니다. 이번에는 코로나19를 이겨내는 저만의 방법에 대해 말씀드리고자 합니다.

첫 번째 방법은 ‘산책하기’입니다. 서구에는 산책하거나, 자전거 타기 좋은 공원이 많습니다. 저는 최근에 아라뱃길에 다녀왔는데, 마스크를 낀 채로 자전거를 탔지만 시원한 가을바람을 느낄 수 있어 좋았습니다. 푸른 강을 보며 달리니 기분이 좋아지고 스트레스가 해소되는 느낌도 받았습니다. 서구에는 청라호수공원, 드림파크, 늘푸른공원 등 산책하기 좋은 곳이 많으니, 여러분도 가서서 시원한 가을바람을 느껴보시길 바랍니다.

두 번째는 ‘요리하기’입니다. 기분이 안 좋을 때는 맛있는 음식을 먹으면 기분이 좋아집니다. 그런데 그 음식이 ‘내가 직접 만든 음식’이면 어떨까요? 아마 뿌듯한 마음에 더 맛있게 먹을 수 있을 것입니다. 저도 동생과 함께 여러 가지 샌드위치를 만들어 먹어보았는데 사 먹을 때보다 훨씬 맛있었습니다.

마지막은 ‘친구들과 함께 게임하기’입니다. 요즘 인터넷으로 여러 명이 동시 접속하여 함께 참여하는 게임이 유행하고 있는데요. 그 게임이 재미있어서 그런 것일 수도 있겠지만, 친구와 만나지 않아도 함께 할 수 있다는 점에서도 큰 인기를 끄는 것 같습니다. 저 역시 친구들과 같이 하는 것이 혼자 게임하는 것보다 재미있어 친구들과 각자의 집에서 게임합니다.

‘피할 수 없으면 즐겨라’라는 말이 있습니다. 말 그대로 피할 수 없을 때는 즐기는 게 최선이라는 뜻이죠. 여러분들도 각자의 방법으로, 이 시기를 슬기롭게 극복해 나가시길 바랍니다.



11월 11일은 빼빼로 데이?



이세영 초은고

여러분은 11월 11일 하면 어떤 것이 떠오르시나요? 많은 분들이 막대 과자를 주고받는 빼빼로 데이를 떠올리시겠지만, 사실 11월 11일은 우리에게 매우 중요한 의미가 있는 날입니다.

우선 첫 번째로는 6.25 전쟁에 참여해 대한민국의 자유 민주주의를 수호한 UN 참전 용사의 희생과 공헌을 알리고 이를 추모하기 위해 만들어진 유엔 참전용사 국제 추모식이 열리는 날입니다. 인천 상륙 작전으로 알려져 있는 맥아더 장군 역시 UN 군으로 우리 6.25 전쟁에 참여해 인천을 탈환한 역사가 있어 우리에게 더 큰 의미가 있는 날이죠.

또한, 보행 교통 개선의 중요성에 대한 범국민적 의식을 고취하려는 날인 보행자의 날입니다. 인천에서도 2018년 보행자의 날을 맞아 보행자 교통안전 캠페인을 실시하고, 야간 보행자의 안전을 위해 반사 밴드와 가방 걸이를 나눠주는 행사를 하기도 하였습니다.

그리고 11월 11일은 농업의 날이기도 합니다. 농민을 상징하는 흙(土) 자를 본 떠 아라비아 숫자인 11과 비슷하다며 유래된 이 날은, 수확을 마치고 쉴 수 있는 날이라며 지정된 날이었습니다. 예로부터 농업을 중시하던 우리 사회에서 농사를 권하는 권농 의식이 계승되어 오늘날의 농업의 날이 만들어지게 되었는데요. 비슷하게 가래떡 데이와 같이 쌀 소비를 권장하는 등 우리 농산물의 중요성을 알리는 날이 되었습니다.

이처럼 11월 11일은 우리에게 많은 가치를 알려주는 중요한 날입니다. 여러분도 이 날에 과자를 사는 것보다 우리의 역사를 일깨우고 농민에 대한 감사함을 떠올리며 건강한 하루를 보내시는 것은 어떨까요?



신춘문예 서구

글은 우리를 위로하고 때로는 무뎠던 감성을 깨워줍니다.
바쁜 일상에 마음의 양식을 채워보는 건 어떨까요?
구민들이 보내주신 소중한 작품을 공개합니다.

* 보내주신 작품의 오타/비문 등이 수정될 수 있음을 알려드립니다.

[시]

담쟁이

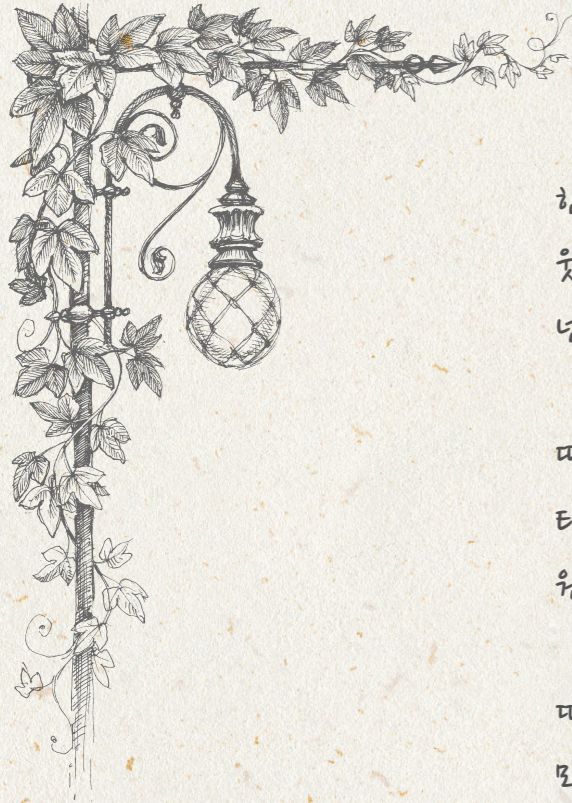
박교양_가정2동

한 번도
웃어준 적 없는 담벼락을
넌 그렇게 죽자 사자 오르는구나.

때뉘일 아래
타오르는 갈증에도
원망도 포기도 없이 한눈 한 번 없구나.

때론
모진 바람 데리다 거칠게 흔들어도
그저 손톱에 힘을 더하는 오기 같은 옹고집.

오늘도
담쟁이 이파리에 너를 그리며
차가운 네 맘에 내 맘을 전해본다.



시, 산문, 수필 등 구민들의 실력을 맘껏 펼쳐주세요.

문학을 사랑하는 구민 여러분의 많은 관심과 참여 부탁드립니다. 채택되신 분께는 소정의 상품권을 드립니다.

보내실 곳 greenseogu@naver.com

참여 방법 작품과 함께 이름, 주소, 전화번호를 이메일로 전송합니다.

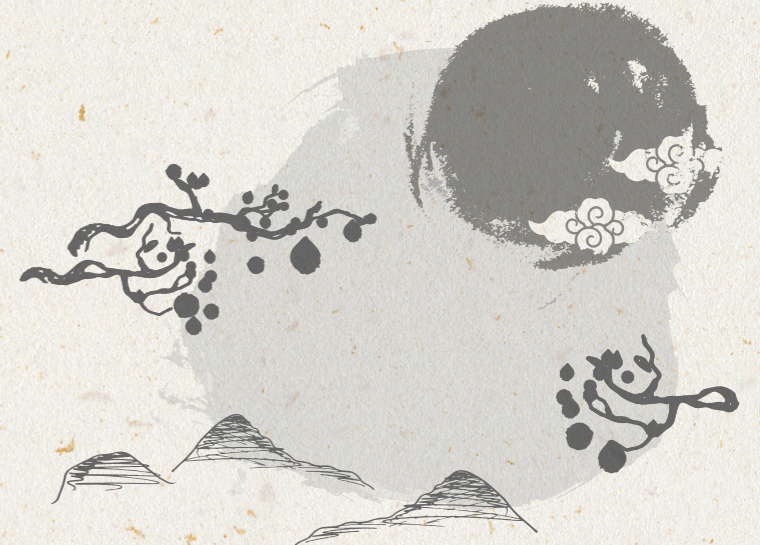
[시]

여든 번째 추석에

장명수_청라동

고향의 친구야
멧고재
우리 생애 여든 번째
추석에
은빛으로
쏟아진 이곳 철마산 달빛은
너무 고왔다.

고향의 친구야
멧고재
우리 생애 여든 번째
추석에
고운 달빛이
그곳 가야산에도
수목이 쌓였겠지.



고향의 친구야
멧고재
우리 생애 여든 번째
추석에
달빛이 내리는 마루에 앉아
송편 빛이던 어머니가
그리워지더라.

서구구정소식지 변천사

1996년 11월 1일
'서구구정신문'으로 창간



2000년 1월 25일
'서구구정소식'으로 변경



2014년 2월 25일
'Green 서구'로 변경



2019년 1월 30일
현재의 잡지형 'Green 서구'로 재탄생



서구 구정소식지는 '서구구정신문'으로 창간된 이래 현재의 잡지형 'Green 서구'까지 25년째 발간되고 있습니다. 주민들에게 다양한 구정 정보는 물론, 우리 동네나 사람들 이야기 등 소소한 일상들을 담아 주민들의 가까이에 늘 함께합니다.

세상이 변화하는 만큼 구정소식지도 그 시대에 맞는 트렌드를 반영하여 새로운 모습으로 변신하고 있습니다. 구정소식지의 변화에 주민 여러분의 많은 관심과 참여 부탁드립니다.

 **알려드립니다!**

당신의 목소리를 들려주세요~

구정소식지에 대한 주민 여러분의 목소리를 듣고자 'Green 서구'에 대한 설문조사를 진행합니다. 솔직하고 다양한 의견을 많이 보내주세요.

- 조사기간** 2020년 10월 28일 ~ 11월 10일(14일간)
- 조사내용** 구정소식지에 대한 주민 만족도 및 소식지 개선 사항 등
- 참여방법** - 서구청 홈페이지 온라인 투표 참여(검색창에 '설문조사'로 검색)
- 가까운 행정복지센터에서 설문지 작성 제출
- 문의** 홍보정책과 ☎ 032-560-4142

한 분 한 분의 소중한 의견을 모아 2021년도 'Green 서구'를 더 유익하고 재미있는 구정소식지로 만들겠습니다.



11 November 우리집 문화달력

•청라국제도서관 ☎ 032-562-1672 •검암도서관 ☎ 032-565-1610 •신석도서관 ☎ 032-571-9457
 •청라호수도서관 ☎ 032-563-8126 •검단도서관 ☎ 032-561-4117 •청라국제도시문화예술원 ☎ 032-566-3535
 •엘리트센터 ☎ 032-289-4275 •심곡도서관 ☎ 032-568-0133 •인천 서구 구립도서관 홈페이지 www.issl.go.kr

※ 달력에 표기된 일정은 '코로나19' 상황에 따라 변동 혹은 취소될 수 있습니다.

SUN	MON	TUE	WED	THU	FRI	SAT
01 원화전시 ~ 11.30 청라호수도서관 1층 원화전시코너	02	03 부모교육 특강 '육아 불변의 원칙' 청라호수공원 네이버 밴드(온라인) 10:00 ~ 12:00 원화전시 ~ 11.25 청라국제도서관 1층 로비	04 글 쓰는 아이로 키우기 청라호수공원 ZOOM(온라인) 10:00 ~ 12:00 도서관 지혜학교 ~ 11.25 청라국제도서관 ZOOM(온라인) 10:00 ~ 13:00	05 미술로 보는 세계사 ~ 11.12 청라국제도서관 ZOOM(온라인) 10:00 ~ 12:00 드라마틱 베토벤 인천서구문화회관 소공연장 20:00 S석 2만 원, A석 1만 원	06 물고기 여인 인천서구문화회관 대공연장 20:00 전석 1만 원	07
08 	09	10 	11 	12	13 백건우와 슈만 인천서구문화회관 대공연장 19:30 R석 3만 원, S석 2만 원, A석 1만 원	14
15	16	17 	18	19	20	21
22	23	24	25 브런치 특강 Ⅲ 검단도서관 ZOOM(온라인) 10:00 ~ 12:00	26	27	28
29	30					

55만 구민 독서 캠페인 책 읽는 당신이 아름답습니다!



〈바깥은 여름〉
지은이 김애란 | 펴낸 곳 문학동네

11월 인천의 책

간결하고 담백한 문체로 마음의 풍경을 빚어내는 김애란 작가의 소설집입니다. 그녀는 치열하게 세상을 감각하며 사람들의 옆모습과 뒷모습 그리고 속내를 그려냅니다. 일곱 개의 단편 중 한 편을 표제작으로 삼는 대신 '바깥은 여름'이라고 제목을 붙인 이번 작품에는 흘러가는 시간 속에서 그 흐름을 따라 걷지 못하고 제자리에 멈춰 선 누군가의 얼어붙은 내면이 담겨있습니다. 그리고 작가는 아직 겨울 속에 사는 사람들을 향해 살며시 손을 내밀습니다.

인천의 책을 선물로 드립니다!

〈그린서구〉가 55만 구민 독서 캠페인을 진행합니다. 인천이 낳은 작가가 쓴 이야기, 인천에 대한 이야기를 이달의 도서로 선정해, 신청하신 10분에게 추첨을 통해 책을 보내드립니다. 인천의 작가와 인천의 작품을 널리 알리고, 구민들에게 마음의 양식도 선물하는 특별한 이벤트에 참여하세요.

김애란 작가의 〈바깥은 여름〉을 읽고 싶은 구민이라면 지금 바로 신청하세요.

참여 기간 2020년 10월 25일 ~ 11월 9일

참여 방법 이름, 휴대폰 번호, 주소를 이메일로 전송합니다.

보내실 곳 greenseogu@naver.com

10월호 당첨자

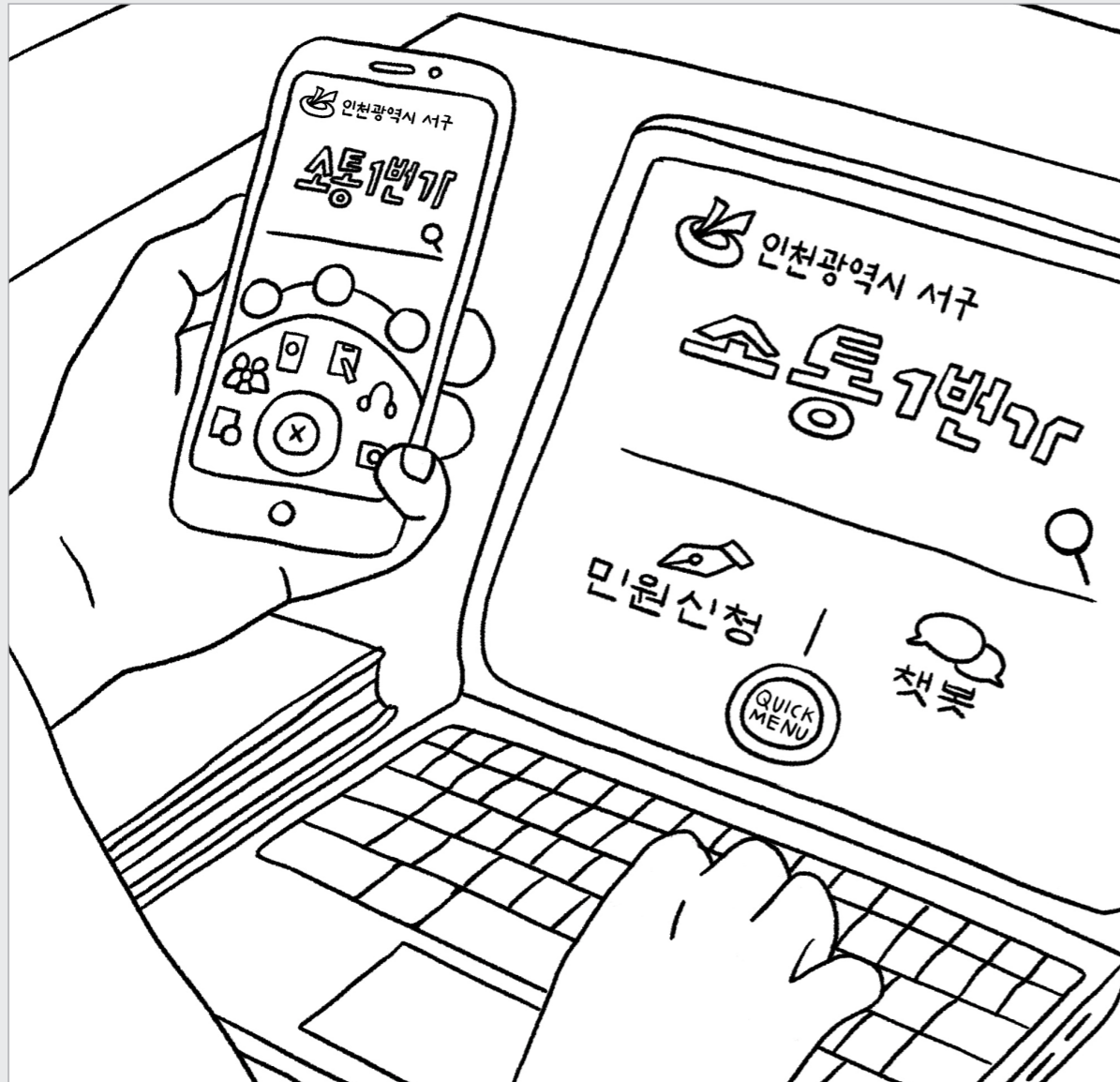
주미숙(경서로) | 이한섭(원적로) | 안정연(비지니스로) | 김금주(완정로) | 한지혜(검단로)
박세현(청마로) | 민선영(서곶로) | 조석형(청라한울로) | 김소정(가남로) | 이희연(서달로)

서구청 홈페이지의 새로운 이름 「소통1번가」

서구청 홈페이지가 보다 쉽고 접근성이 높은 모바일 기반의 디자인으로 새로워졌습니다. 그와 함께 자체 민원 시스템 개발, 챗봇 등 다양한 기능이 추가됩니다. 편리해진 「소통1번가」를 검색해 보세요.

컬러링 이벤트에 선정되신 다섯 분께는 1만 원 상당의 상품권이 모바일로 전송될 예정입니다.

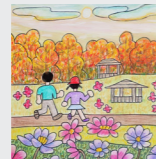
참여 기간 2020년 10월 25일 ~ 11월 9일 보내실 곳 greenseogu@naver.com
참여 방법 사진을 찍어 이름, 휴대폰 번호, 주소와 함께 이메일로 전송합니다.



<10월호 컬러링 당첨자>



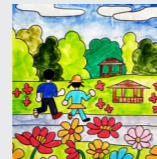
김윤주 님



윤지애 님



이소윤 님



이용준 님



함수경 님

소중한 사람에게 향기를 선물하세요

여러분의 특별한 날에 다양한 사연과 함께 신청해주세요.
<그린서구>가 구민 여러분의 특별하고 행복한 날, 소중한 사람에게 향기를 전해드립니다.

한슬기 님이 유정현 님에게
사랑이 담긴 향기를 선물했습니다.



사랑하는 외할머니,
30년을 같이 살다
가까운 거리에 독립하신
할머니를 위해
작은 선물을 준비했습니다.

항상 키워주시고,
사랑해 주셔서 감사합니다.

노인정 할머니, 할아버지들을
알뜰살뜰 챙기는
할머니의 모습을 보며
함께 사는 행복을 배웠습니다.

84년 동안 고생하셨고,
앞으로 큰손녀가 효도할 테니
오래오래 건강하세요!

자주 찾아볼게요.
할머니 언제나 늘 사랑합니다.



신청방법

신청자 이름, 연락처, 사연을 이메일(greenseogu@naver.com)로 보내주세요.

※ 꽃다발을 받으시면 인증 사진을 이메일로 보내주시기 바랍니다. 보내주신 사진은 사연과 함께 소개될 예정입니다.