

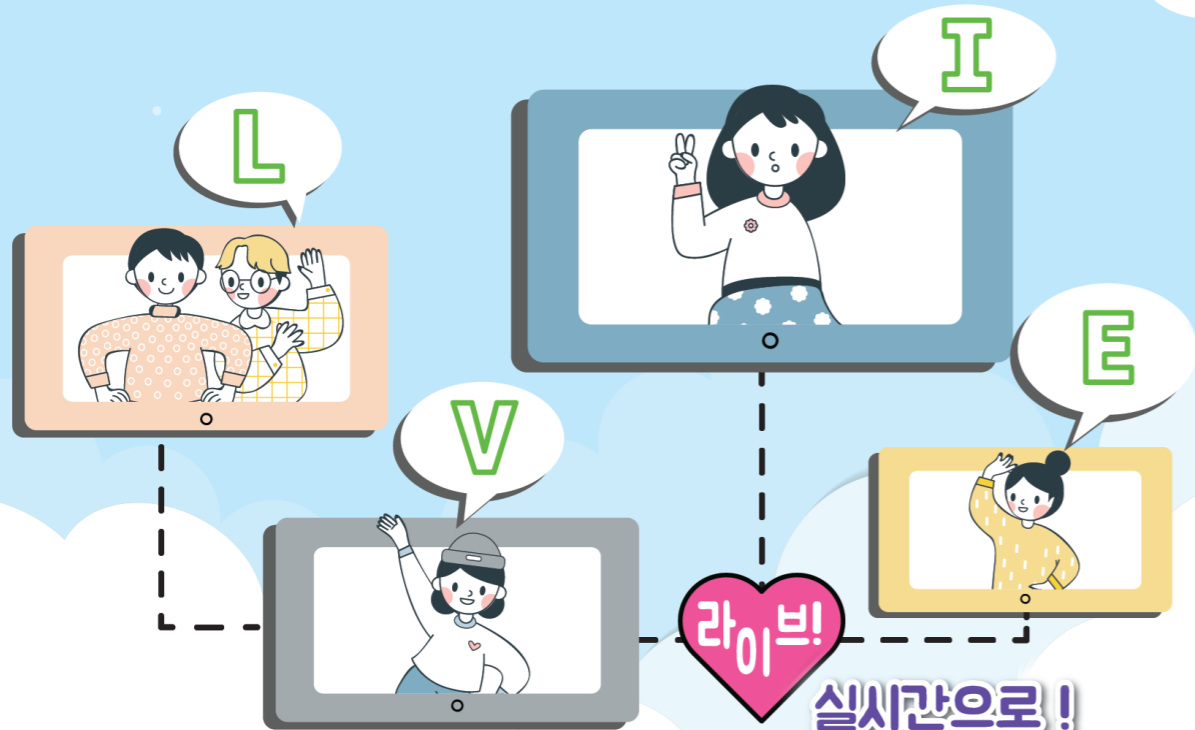
제3회



# 아동이 주인공인 행복한 언택트 축제

2020.12.05.(토) 13:00 ~ 17:30

YouTube 서구TV (WITH 아동축제 기획단 MOON)



38명의 기획단과  
함께, 더 안전하게

실시간으로!  
보고, 들으며!  
언택트도 축제는  
계속된다~!!

주최 : 인천광역시 서구  
Seogu Incheon Metropolitan City

드림-e서구 홈페이지 : [www.seo.incheon.kr/open\\_content/dream](http://www.seo.incheon.kr/open_content/dream)  
아동행복과 아동친화사업팀 ☎ 032-560-5757

정서진 '노을중'



“코로나19로 힘들었던  
한 해가 끝나갑니다.  
새해에는 일상의 행복이  
다시 찾아오길 소망합니다.”



## 12월의 소리

찬바람이 불어오는 겨울이면 부모님이 사다 주시던  
붕어빵, 군고구마, 호떡 등 간식이 생각납니다.  
손발이 얼어버릴 것 같던 추위에도  
따뜻하게 품고 왔던 간식으로 웃음꽃이 피어납니다.  
연말에는 소중한 가족들과 마음을 나누며 시간을 보내보세요.  
호~호~ 차가움도 녹여내는 12월의 소리가 온 세상에 퍼집니다.

호~호~

발행일 2020년 11월 25일  
발행인 인천광역시 서구청장  
편집장 홍보정책과  
주소 인천 서구 서곶로 307(심곡동)  
전화 032-560-4142  
팩스 032-560-2709  
홈페이지 www.seo.incheon.kr  
편집위원 김기동, 김병섭, 이진호,  
이운형, 조영민, 백영순  
기획·디자인·제작 웨스트코㈜

- 04 서구가 자란다  
「뇌청춘학교」
- 08 이모저모 서구 I  
「아이사랑 꿈터」
- 10 이모저모 서구 II  
행복한 서로이음 임대주택 프로젝트
- 12 2호선 타GO  
이번 정류장은 가정역입니다
- 14 서동이가 간다  
똑똑하고 꼼꼼하게 실내공기 관리해요
- 16 서구톡톡  
겨울철 우리집 난방비 절약법
- 18 서구 뉴스  
의회소식
- 20 동네 한 바퀴  
행정복지센터 소식
- 21 서구TOON  
만화로 보는 서구
- 22 생생 서구  
12월 주요 생활 정보
- 28 서구의 기자들  
청소년명예기자단 취재 기사
- 30 독자마당  
서구 신춘문예
- 32 문화 전망대  
우리집 문화달력과 55만 구민 독서 캠페인
- 34 서구를 그리다  
컬러링 이벤트



보다 스마트하게  
즐기는 서구 소식

QR 코드를 스캔하시면  
<그린서구> PDF를 다운로드받거나,  
e-book 형태로 구독하실 수 있습니다.

# 함께 채워가는 따뜻한 기억 「뇌청춘학교」

서구는 서구치매안심센터, 검단분소 뇌청춘학교, 치매안심마을 운영을 통해 체계적이고 전문적인 치매관리에 힘쓰고 있습니다. 치매 어르신과 가족, 시설 종사자들이 살기 좋은 도시로 나아갑니다.



## 치매여도 안심할 수 있는 도시

서구는 지역별 격차 없는 치매통합 서비스를 제공하기 위해 지난 11월 2일 검단건강생활센터 3층에 '검단분소 뇌청춘학교'를 설치했습니다. 이를 통해 검단지역에 거주하시는 어르신들도 편하게 방문할 수 있습니다. 그뿐만 아니라 가정동에 위치한 서구치매안심센터(이하 센터)를 통해 구민들이 치매에 걱정 없이 생활할 수 있도록 여러

가지 서비스를 제공합니다. 어르신들은 센터를 통해 치매치료관리비와 기저귀, 위생매트 등 조호물품을 지원받으며, 치매상담을 받게 됩니다. 검단분소에서도 센터와 동일하게 치매상담 및 조기검진을 실시하고 치매환자를 위해 서비스를 지원하고 있습니다. 또한 코로나19로 생활반경이 더 좁아진 어르신들을 위해 '쉽터'도 운영합니다.

쉽터는 치매환자를 대상으로 진행하는 인지재활치료 프로그램으로 치매 악화를 막고 우울감을 해소시키며, 가족들의 돌봄 부담을 줄이는 데 도움을 줍니다. 그 외에도 서구 내 치매안심마을을 지정해 치매 친화적 환경을 조성했습니다. 서구는 구민들이 치매가 있어도 든든하고 행복하게 살아갈 수 있도록 계속해서 노력할 것입니다.

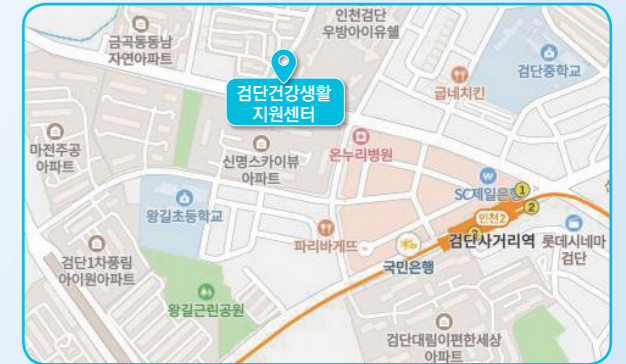


## 뇌청춘학교(검단분소)

- 대상** 검단지역 주민
- 운영시간** 월 ~ 금요일, 9:00 ~ 18:00(공휴일 제외)
- 주소** 인천 서구 완정로 214(검단건강생활지원센터 3층)
- 문의** 032-560-5097 ~ 5099

## 프로그램 '쉽터' 운영


- 대상** 경증치매환자 및 장기요양서비스 미신청자 또는 대기자, 인지지원등급자
- 운영시간** 월, 수, 금  
\* 9:30 ~ 12:30(오전반)/13:30 ~ 16:30(오후반)
- 참여인원** 15명 내외
- 구비서류** 치매진단서 또는 소견서 (치매질병분류코드가 명시된 처방전)
- 신청방법** 현장 방문  
\* 자세한 사항은 홈페이지 및 전화로 문의하시길 바랍니다.



## + 서구 치매안심마을


서구 내 치매안심마을은 연희동, 불로대곡동과 오류왕길동에 있습니다. 치매안심마을은 치매 예방실천을 생활화하고, 마을 주민들이 함께 치매에 관심을 갖고 치매환자와 가족을 배려해 치매환자가 안전하게 생활할 수 있는 치매 친화적 마을입니다.

매일 오셔서 같은 물건을 사는 어르신들 관심을 갖고 지켜보게 되었어요.




슈퍼마켓 주민

황실수술하시거나 멍하게 혼자 다니시는 어르신들 발견하면 치매안심센터에 알려줍니다.




마을주민

자주 오시는 할머니가 치매환자입니다. 그래서 좀 더 관심 갖고 친절히 도와드립니다.



약사

동네에 치매를 이해해 주는 상점이나 기관들이 있어 정말 감사합니다.



치매환자 가족

### 🎤 인터뷰

서구치매안심센터 김은선 강사

## 뇌를 콕콕! 어르신들의 기억을 두드리다

‘옹달샘’이라고 불리는 것을 더 좋아하는 김은선 강사. 그녀는 과거엔 창의력 코치로 아이들의 창의력을 키워 주었고, 지금은 노인들의 기억을 두드리고 있습니다. 치매를 예방하고 극복할 수 있도록 옆에서 돕는 그녀의 인생 이야기를 들어봅니다.



\*코로나19 상황 이전에 진행했던 교육 사진입니다.

### 머릿속에 희망을 채우다

김은선 강사의 또 다른 이름은 옹달샘입니다. 옹달샘에는 토끼가 세수하기 위해 깊은 산속 옹달샘에 오르는 것처럼 누구나 자신의 잠재력을 끌어올릴 힘이 있다는 의미가 담겼습니다. 아이들의 창의력 코치였던 그녀는 2016년 세계창의력올림피아드에 참가했을 때 어르신이 자원봉사를 하는 모습을 보고 마음이 따뜻해지는 느낌이 들었습니다. 이후 건강하고 행복한 노년의 삶에 보탬이 되고자 노인교육에 관심 갖고 배우기 시작했습니다. 현재는 서구치매안심

센터에서 메타기억훈련을 가르치는 중입니다. “아이들에게 창의력을 가르치면서 보고 느끼고 경험했던 모든 것들이 이제는 어르신들에게 큰 도움이 되고 있어요. 수업을 통해 어르신들에게 스스로 고민하고 행동할 수 있는 힘을 키워주고 싶어요.” 메타기억훈련은 뇌를 자극하는 것에 머무르지 않고 훈련을 시키는 교육으로서 지속적인 자극을 통해 기억력을 유지 또는 향상시킵니다. 그녀는 어르신

들이 메타기억훈련을 더 쉽게 따라올 수 있도록 현장을 중심으로 메타기억 훈련 워크북을 발전시켰습니다. 이러한 공로를 인정받아 지난 9월 18일 제13회 치매극복의 날 기념행사에서 치매극복 유공자로 선정돼 인천광역시 표창을 받았습니다. “상을 받게 되어 너무 영광입니다. 제가 서구를 위해 도움이 되는 일을 한다는 것이 자랑스럽기도 합니다. 앞으로도 치매 어르신들을 위해 열심히 봉사할 계획입니다.”



\*코로나19 상황 이전의 모습입니다.

“수업을 통해 어르신들에게 스스로 고민하고 행동할 수 있는 힘을 키워주고 싶어요.”



### 활기찬 내일로 동행하다

칠판 앞에 선 그녀의 얼굴에는 미소가 가득합니다. 앉아계신 할머니와 눈을 마주치며 이야기를 하자 이내 어르신의 입꼬리가 올라갑니다. 그녀가 수업을 진행하면서 반드시 지키는 것은 경청입니다. 교재 진도와 정답 맞추기에 집중하는 것이 아닌 어르신의 말에 귀를 기울입니다. 자신이 가르치는 것보다 오히려 많은 것을 배우고 있다고 말하는 그녀입니다. “스스로 자신의 기억을 잘 끌어낼 수 있도록 돕는 것이 제일 중요합니다.

그저 저는 어르신들의 기억을 콕콕 쳐 주는 역할이에요. 그분들이 살아오신 이야기를 듣고 담겨있는 지혜를 배운다고 생각해요.” 그녀는 청라성당, 가좌동성당 등에서 노인대학을 진행해 메타기억훈련 지도자를 양성하고 있습니다. 그리고 열정으로 가득한 메타기억훈련 지도자들과 함께 힘든 시기에도 어르신들을 위한 봉사를 이어가고 있습니다. 줌(ZOOM)을 활용한 프로그램을 통해 우울감을 해소할 수 있는 활동을 진행

했으며, 서구 내 어르신들을 위해 여러 방식으로 봉사를 하고자 노력하고 있습니다. “서구 내 어르신들에게 관심을 가진 많은 분들과 힘을 합쳐서 어르신들이 건강하고 활기 넘치게 활동할 수 있는 도시를 만들고 싶어요. 이러한 환경이 서구에서부터 시작되면 좋겠습니다.”

# 아이와 부모 모두 행복한 「아이사랑 꿈터」



꿈터 내부 전경

건강한 놀이공간을 제공하고 각종 육아정보를 공유할 수 있는 공동육아시설이 문을 열었습니다. 부모가 안심하고 아이와 함께 행복한 시간을 만들어가는 '아이사랑 꿈터 서구 1호점'을 소개합니다.

### 공동돌봄으로 든든한 부모

아이를 이웃과 지역사회가 함께 돌보는 공동돌봄 육아시설인 '아이사랑 꿈터 서구 1호점'(이하 꿈터)이 문을 열었습니다. 꿈터는 인천형 공동육아나눔터로 남동구에 이어 두 번째로 서구에 설치됐습니다. 아이가 마음껏 놀 수 있는 실내놀이터이자 부모가 이웃과 함께 육아 정보를 공유하는 공동육아의 공간으로 이곳에서 부모와 아이는 여유롭게 시간을 보내며, 새로운 친구를 만나 놀면서 추억을 쌓을 수 있게 됐습니다.

꿈터는 놀이 공간 외에도 아이와 부모를 위한 다양한 프로그램을 운영 중입니다. 아이들은 신체, 미술, 오감통합놀이 등 체험 활동을 연령별로 즐길 수 있습니다. 또한 베이비 마사지, 스마트폰 안전 등 부모를 위한 교육 프로그램도 진행합니다. 이를 통해 꿈터는 부모의 육아 부담을 덜어주고, 아이들이 다양한 경험을 해볼 수 있는 기회의 장이 될 것으로 기대됩니다.

### 꿈터와 함께 자라나는 아이

문을 열고 들어서자 미끄럼틀, 블록, 소꿉놀이 세트 등 아이들이 좋아하는 각종 장난감들이 가득합니다. 이곳은 미세먼지, 무더위, 추위 등 날씨와 환경과 관계없이 안심하고 제대로 놀 수 있는 장난감 놀이방입니다. 바닥에는 폭신한 매트가 깔려있어 아이들이 안전하게 놀 수 있습니다. 한쪽에는 우는 아이를 달래는 바운서, 기저귀 교환대, 수유실 등 편의시설이 자리합니다. 무엇보다 보육 전문가가 상주하고 있어 아이를 함께 돌봐주며 언제든지 육아 상담이 가능합니다.

꿈터를 이용하기 위해서는 예약하는 것이 좋습니다. 현장 접수도 받지만, 인원 제한이 있기 때문에 원하는 시간에 이용하지 못할 수 있기 때문입니다. 오전 10시부터 오후 6시까지 3파트로 나눠 운영되며, 요금은 1가정당 1천 원입니다. 이용 시에는 반드시 부모 또는 보호자가 동반하여 입장해야 합니다. 서구는 꿈터 1호점을 시작으로 부모와 아이가 행복을 키워나갈 수 있는 공동돌봄시설을 늘려나갈 계획입니다.



### 아이사랑 꿈터 서구1호점

**대상** 부모(보호자) 동반 영유아(0~5세)

### 이용요금

구분	이용시간	요금(한 가정)
아이사랑 꿈터	2시간	1,000원
프로그램	1회차	2,000원(교재비 별도)

\* 입실 전 현장결제(카드, 현금, 계좌이체 가능)

\* 타 시·도 거주자는 이용료 2배 지불

### 주소

인천 서구 봉오재1로 36 루원시티 센트럴타운 아파트 내

**홈페이지** www.kkumteo.or.kr

**문의** 032-583-5275

### 이용시간

화~토요일 2시간씩

\* 1타임(10:00~12:00) / 2타임(13:30~15:30) / 3타임(16:00~18:00)

### 신청방법

• 온라인 : 홈페이지(www.kkumteo.or.kr) 가입  
→ 이용시간 선택, 예약 → 예약꿈터 방문  
→ 이용료 결제 → 이용/퇴실

• 오프라인 : 꿈터방문 → 회원가입 신청서 작성 → 여유인원 확인  
→ 이용료 결제 → 이용/퇴실

### 유의사항

- 반드시 회원 가입 후 예약 시간에 이용가능
- 영유아 입장 시, 반드시 부모(보호자) 동반
- \* 학령기 아동 및 초등학생은 보호자 역할 불가
- 놀이 공간 및 프로그램 수용가능 인원 초과 시 이용 불가

“아이 낳고 싶고,  
양육하기 쉽고,  
교육하기 좋은 도시”



# 행복한 서로이음 임대주택 프로젝트

사용하지 않고 버려진 공간을 활용해 필요한 구민에게 지원하는 '행복한 서로이음 임대주택' 프로젝트를 소개합니다.

## 빈집에 다시, 새 숨을

버려진 빈집은 화재 위험이 높으며, 방범 및 각종 범죄에 취약합니다. 또한 주변의 주거환경을 악화시킵니다. 서구는 이러한 사회문제를 해결하고자 '행복한 서로이음 임대주택'을 만들었습니다. 빈집을 리모델링해 구민들에게 무상으로 임대해주는 것으로 버려진 공간에 새 숨을 불어넣습니다. 또한 집의 소유주는 무상으로 리모델링되는 혜택을 받고, 입주자는 소중한 보금자리가 생겨 모두에게 행복을 이어줍니다.

환한 조명 아래 하얀색 벽지로 깔끔하게 변신한 내부는 밝은 분위기를 풍깁니다. 출입문과 창문도 교체돼 안전하게 생활할 수 있습니다. 입주 대상자는 저소득 신혼부부, 청년, 문화예술인 등이며, 선정된 구민은 보증금만 내고 무상으로 3년~5년간 임대하게 됩니다. 서구는 앞으로도 곳곳에 있는 빈집을 정비해 따뜻하고 편안한 공간을 이어갈 계획입니다.

## 인터뷰

### 임대주택 1호점에 입주한 이다운 씨



Q 빈집 정비사업에 신청하게 된 계기가 궁금합니다.

A 업무량이 많으면 밤새 작업하는 경우가 많습니다. 늦게까지 일을 할 때마다 부모님이 걱정하셨는데, 그때마다 제 마음이 너무 불편했습니다. 또한 휴식과 일을 한 공간에서 하니 일의 능률도 안 오르고 휴식하기도 힘들었습니다. 그때 지인을 통해 행복한 서로이음 임대주택의 기사를 확인했고, 지원하게 됐습니다.

Q 공간은 어떻게 사용할 계획인가요?

A 제가 입주한 임대주택은 총 두 개의 방이 있는데, 작은 방은 휴식 및 개인 주거공간으로 사용하고 큰 방은 테이블과 의자를 비치해 사무실처럼 꾸며 놓았습니다. 그리고 낮에는 SNS로 예약한 주민들이 독서나 공부할 수 있는 공간으로 활용할 계획입니다. 제가 받은 혜택을 함께 나눠 서구의 행복한 서로이음 임대주택을 많이 알리고 싶습니다.

Q '행복한 서로이음 임대주택'을 어떤 사람들에게 가장 추천하고 싶으신가요?

A 자금으로 고민하는 청년 창업가나 집값 때문에 걱정이 많은 신혼부부에게 추천하고 싶습니다. 리모델링이 깨끗하게 된 공간에서 월세 없이, 저렴한 보증금만으로 생활할 수 있어 경제적인 부담을 줄일 수 있기 때문입니다. 그 외에도 서구에 특별한 공간을 만들어가고 싶은 구민이라면 누구에게나 좋은 기회가 될 것 같습니다.



MBC뉴스투데이, 기호일보 인터넷 신문 등 '행복한 서로이음 임대주택' 기사 보도

## '행복한 서로이음 임대주택' 안내

### 관련내용

전국 최초 무상임대주택으로 빈집 소유자에게 경제적 부담을 덜어주고 입주자에게 자립 기반 조성을 지원

### 대상

신혼부부, 청년 창업자 또는 예술인, 한부모가정

### 처리절차



※ 구에서 실태조사한 408소 빈집 중 상태가 양호한 주택으로 선정  
※ 2021년 모집 계획 : 3월(예정)  
※ 모집 공고는 서구청 홈페이지에서 확인하실 수 있습니다.

### 문의

주택과 주택관리팀 ☎ 032-560-4736

- 검단오류
- 왕길
- 검단사거리
- 마전
- 완정
- 독정
- 검암
- 검바위
- 아시아드경기장
- 서구청역

1211

## 가정역

Gajeong Station

- 가정중앙시장
- 석남
- 서부여성회관
- 인천가좌
- 가재울

# 이번 정류장이 가정역입니다

## 구민과 떠나는 서구 지하철 투어 10

인천도시철도2호선의 탄생은 서구 구민들의 일상을 한결 편리하게 만들었습니다. 27개의 역사, 그중 16개의 역이 서구를 지납니다. 'Green 서구'를 실현하는 지하철 투어. 자동차 대신 지하철을 타고 서구 곳곳을 살펴볼까요?



### 가정역

주 소 인천 서구 봉오대로 234

이용정보 ■상대식 승강장, ■화장실(개찰구 밖), ♿반대편 횡단 가능

편의시설 ♿전동휠체어 충전설비, ♿장애인 화장실

🚲자전거 보관소, 🍷수유실, 📖스마트 도서관 등

안전시설 🚰공기 호흡기, 🪜비상 사다리, 🚒소화기, 📶제세동기, 🗑️비상콜폰

문 의 ☎032-451-4311



### 가원 유아숲체험원

주 소 인천 서구 원창동 512번지  
가 는 길 가정역 3번 출구에서 도보 약 25분  
문 의 공원녹지과 산림관리팀  
☎032-560-4793

### 모험이 있는 숲속 놀이터

도시에서만 생활하던 아이들이 자연에서 뛰놀며, 생태를 배울 수 있는 공간이 있다면 얼마나 좋을까요? 열 번째 서구 지하철 투어는 가정역에서 갈 수 있는 '가원 유아숲체험원'으로 떠나봅시다. 먼저 3번 출구에서 나와 루원시티 루에블리아파트 단지 방향으로 직진합니다. 이후 가정 사거리에서 횡단보도를 건넌 뒤 가정동 성당까지 걸읍니다. 성당 뒤쪽으로 들어가다 보면 숲 사이에 자리한 가원 유아숲체험원에 도착하게 됩니다.

가원 유아숲체험원은 숲이 교과서가 되어 자연친화적인 교육을 할 수 있는 공간입니다. 곳곳에는 그물 다리, 외줄 나무, 인디언 집, 흔들 밧줄 등 모험심과 도전정신을 키울 수 있는 놀이시설이 설치됐습니다. 이곳에서 아이들은 곳곳에 피어난 여러 식물들을 탐구하고, 신나게 뛰어다니면서 오감으로 자연과 교감할 수 있습니다.

### 힐링을 즐기는 숲속 나들이

가원 유아숲체험원은 자연과 어우러진 놀이시설 외에도 모래놀이를 할 수 있는 공간과 작은 도서관, 물 웅덩이가 있어 다양한 활동을 즐길 수 있습니다. 그 외에도 쉼터, 화장실 등 편의시설을 갖춰 방문객들이 이용하기에 편리합니다. 산림 지형을 이용한 숲길 산책코스는 아이들뿐만 아니라 주민들에게도 좋은 휴식처를 제공합니다. 올해는 시범 운영기간으로 특별한 추억을 만들고 싶은 부모와 자녀가 자유롭게 방문하여 이용할 수 있습니다.

정식 운영하게 되면 접수 및 예약을 통해 운영될 예정입니다. 또한 유아숲지도사와 함께하는 체험 프로그램을 준비 중입니다. 프로그램은 유아 중심, 놀이 중심 생태 활동으로 아이들의 창의성, 사회성, 면역력 등을 키울 수 있도록 운영하고자 합니다. 나무, 흙, 나뭇잎 등 자연을 보고 만지면서 그 소중함을 학습할 수 있는 가원 유아숲 체험원에 아이들과 방문해보세요.



blog news

# 똑똑하고 꼼꼼하게 실내공기 관리해요

2020년 <그린서구>에서 서구 블로그와 연계한 블로그 뉴스 '서동이가 간다'를 연재합니다. 다양한 정보를 구민들에게 알리기 위해 발로 뛰는 블로그 기자들의 생생한 이야기를 통해 살기 좋은 도시로 성장하고 있는 서구의 이야기를 살펴보고자 합니다. 이번 호에는 건강취약 계층에게 깨끗한 공기를 지원하는 실내 공기질 종합관리시스템을 소개합니다.

※ 해당 기사는 서구 블로그(blog.naver.com/iseogu)를 통해 자세하게 확인할 수 있습니다.



'실내 공기질 종합관리시스템' 설치 후 모니터링 모습

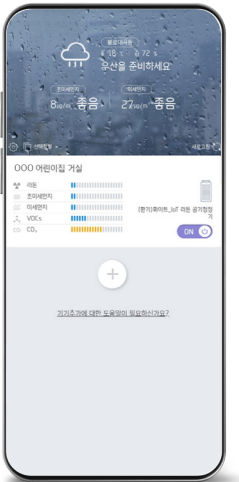
호흡기, 눈, 피부 등에 악영향을 주는 미세먼지에 경각심을 갖게 되면서 실내 공기질에 대한 관심이 높아지고 있습니다. 공기청정기는 주변에서 흔히 사용하는 가전제품이 됐으며, 다중 이용시설은 실내 공기질 기준에 맞춰 실내공기가 관리되고 있습니다. 그리고 서구에서는 조금 더 체계적이고 지속적인 관리를 추진하고자 실내 공기질 종합관리시스템을 도입했습니다.

"서구 구민들에게 깨끗하고 맑은 공기를 드립니다!"



실내 공기질 종합관리 시스템이란?

실내 공기질 종합관리시스템은 IoT(사물인터넷) 기반으로 측정, 환기, 정화 등이 연계된 시스템입니다. 공기정화 환기 시설을 포함한 실내 공기측정기와 공기청정기를 설치해 실내 공기질을 종합적으로 확인할 수 있습니다. 센서를 통해 먼지, 이산화탄소, 휘발성 유기화합물, 라돈 등을 실시간으로 측정하고 자동으로 환기공조시설이 가동돼 실내 공기질을 향상시킵니다. 또한 스마트폰 어플을 통해 사용자 알림 기능으로 모니터링과 청소 등의 동작을 관리할 수 있습니다.



'실내 공기질 종합관리시스템' 스마트폰 앱 화면

왜 필요한가요?

일반적인 공기청정기는 미세먼지를 걸러내지만 이산화탄소, 라돈 등의 가스상 물질은 정화가 어렵습니다. 그래서 공기청정기를 사용하더라도 주기적인 환기가 필요합니다. 하지만 건물에 정화 및 환기 시설이 마련되지 않은 경우가 많았습니다. 이에 서구는 구민 중 건강 취약계층이 이용하는 어린이집, 노인요양시설 등에 쾌적한 실내 공기 제공과 환기 시설이 연계되어 실시간으로 관리할 수 있는 시스템을 지원했습니다.

어디에 설치했나요?

서구는 10월까지 노인요양시설 15대, 어린이집 10대, 장애인 관련시설 11대, 재가노인 시설 5대, 산후조리원 3대로 총 46개소에 실내 공기질 종합관리시스템을 설치했습니다. 이러한 노력으로 어린이들과 어르신들이 유독물질 없는 맑은 실내공기를 마시며, 생활할 수 있는 환경이 마련됐습니다. 이후에도 서구 내 공기질 관리를 강화하고 유해환경 요인을 개선할 것입니다.

### 라돈측정기 무료 대여 신청 안내

\* 서구청 클린도시과 및 각 동 행정복지센터에서 라돈측정기(라돈아이)를 대여해 실내공기 중 라돈 농도를 직접 측정할 수도 있습니다.

**대 상** 소규모 어린이집, 경로당, PC방 등 다중이용시설 또는 일반 가정집  
**측정방법** 측정기기를 이용하여 미세먼지(PM10), 포름알데히드, 라돈 등 8가지 항목 측정  
**사업기간** 연중 실시

**신청방법** 전화 신청

**문 의** 클린도시과 생활환경팀

☎ 032-560-5925

"숨쉬기 좋은 서구로 만들기 위해 노력하겠습니다!"



# 겨울철 우리 집 난방비 절약법

갈수록 떨어지는 기온에 보일러를 켜는 시간이 늘어납니다. 방 안은 훈훈하게 달아오르지만, 난방비 걱정엔 등골이 오싹합니다. 이에 온도는 높이고 비용은 줄일 수 있는 방법을 소개합니다. 작은 실천으로 몸도 마음도 따뜻한 겨울 보내보세요.

※ 코로나19로 어르신 인터뷰 지면이 본 기사로 대체되었으니, 구민분들의 양해 부탁드립니다.

## 외출모드는 기본 중의 기본

장기간 외출 등으로 난방을 잠시 하지 않을 때에는 보일러를 끄는 것보다 외출 모드로 해두면 난방비 절감의 효과가 있습니다. 한 겨울에는 보일러를 처음 가동하면 바닥의 난방수를 데우기 위해 몇 시간씩 가열하는데, 이때 가장 많은 동력을 사용하기 때문입니다.

## 찬바람을 막는 3중 세트

저렴한 비용으로 우리의 지갑을 사수할 수 있는 아이템이 있습니다. 바로 ‘에어캡’, ‘문풍지’, ‘방풍비닐’입니다. 이 3중 세트를 창문에 붙이면 바람의 흔적조차 찾을 수 없습니다. 사용방법도 간단해 창문을 깨끗이 닦은 후 물을 뿌려 붙이면 됩니다. 환기를 걱정한다면 지퍼형으로 나온 방풍비닐을 추천합니다.

## 사소한 습관은 큰 절약으로

사소한 습관이지만 새는 난방비를 막을 수 있는 것 중 하나는 바로 따뜻한 물 사용 후 수도꼭지 손잡이를 냉수 쪽으로 돌려놓는 것입니다. 손잡이를 온수 쪽으로 두면 보일러의 유수 감지기가 이를 감지해 물을 계속 데우게 되어 난방비가 세어 나갑니다. 이제부터 물을 사용한 후 수도꼭지 손잡이를 항상 냉수 두는 것 잊지 마세요.



## 실내 온도 유지는 필수

질병관리본부에서 제시하는 겨울철 실내 적정온도는 18 ~ 20°C입니다. 그 이상은 난방비를 약 15% 이상 더 소비하게 됩니다. 또한 실내 외 온도 차이가 너무 높으면 날씨에 대한 인체 적응력이 떨어져 감기와 같은 질병에 걸리기 쉽습니다.

## 가습기는 난방 효과 UP

보일러를 가동할 때 가습기를 함께 틀어주면 온도를 높이는 데 도움이 됩니다. 습도가 높아지면 실내 온도가 빨리 올라가고 열이 분산되지 않아 온기를 오래 보존할 수 있기 때문입니다. 난방으로 건조해진 실내 습도를 조절할 수 있어 겨울철 건강관리에도 좋습니다. 다만 하루에 두 번 규칙적으로 환기를 시켜야 합니다.

## 정기적인 점검으로 미리 준비

정기적인 보일러 점검은 보일러의 수명을 늘리고, 효율적인 난방이 가능합니다. 가스보일러의 경우 2 ~ 3년마다 한 번씩 난방수만 교체해도 보일러의 성능을 높일 수 있습니다. 매년 본격적인 난방 전에 배관과 필터를 청소하고, 여유가 된다면 10년 이상 사용한 보일러는 교체하는 것이 바람직합니다.

## 온기는 지키고, 인테리어는 포인트

커튼, 카펫, 러그 등을 활용하면 난방 시 얻은 열기를 오랫동안 보존할 수 있습니다. 햇볕이 잘 들어오는 낮에는 커튼을 열어두고, 밤에는 커튼을 쳐서 단열효과를 얻게 됩니다. 러그나 카펫은 바닥에 열을 전달하고, 온기를 지속하는 효과가 있습니다. 집과 어울리는 소품을 선택한다면 인테리어 분위기도 살릴 수 있습니다.

# 의회 소식

인천 서구의회,  
「여성가족부의 성평등 기본정책 수립 관련  
양성평등 촉구 결의안」 채택



인천 서구의회가 제240회 서구의회 임시회 제1차 본회의를 열고 김미연 의원이 발의한 「여성가족부의 성평등 기본정책 수립 관련 양성평등 촉구 결의안」을 채택했다.

김미연 의원은 “여성가족부가 양성평등기본법에 의해 수립한 「제2차 양성평등정책 기본계획」은 남성과 여성과의 평등뿐만 아니라 동성애를 포함하여 다양한 성 정체성 간의 평등을 의미하는 성평등에 기반하고 있다”라고 밝혔다.

이는 “대한민국 헌법의 양성평등 이념을 구현하기 위한 「양성평등기본법」을 위반할 뿐만 아니라, 양성평등 이념을 실현하기 위한 대한민국 헌법에 정면으로 도전하는 행위이다”라고 주장했다.

또한 김미연 의원은 여성가족부에 “성평등에 기반하고 있는 「양성평등정책 기본계획」을 양성평등 기반으로 수정하고, 양성평등정책 기본계획의 비전과 목표를 포함해서 성평등을 조장하는 정책들을 포기하고 진정한 양성평등과 여성 개발을 위한 정책으로 전환하라”고 강력히 요구했다.

「인천 서구의회 문화도시 연구단체」  
제1차 회의 개최



인천 서구의회 의원연구단체 「인천 서구의회 문화도시 연구단체」는 지난 10월 23일 의원간담회장에서 제1차 회의를 진행했다.

「인천 서구의회 문화도시 연구단체」는 지난 7월 김미연 의원 (대표)을 비롯한 6명의 의원들이 자발적으로 구성된 연구단체로, 인천 서구만의 문화환경 및 특색에 맞는 주민 친화적 문화 예술도시를 조성하고 발전시키기 위해 설립됐다.

이날 회의에서는 코로나19의 여파로 장기간 중단됐던 연구단체의 세부 활동 계획을 조정하고, 연구용역을 통한 정책개발 성과를 도출해 내기 위한 연구 과제 선정에 대해 심도 있는 의견을 나눴다.

인천 서구의회 문화도시 연구단체 대표 김미연 의원은 “우리 서구는 국제공항 및 항만과 인접한 곳으로 서구만의 특색 있는 문화예술 및 관광상품을 개발해 구민뿐만 아니라 국내·외 방문객들이 즐길 수 있는 문화예술 관광도시로 거듭날 수 있도록 최선을 다하겠다”고 밝혔다.

인천 서구의회 의원연구단체  
「우리민족 뿌리문화 연구활동 포럼」  
백령·대청도 현장방문



인천 서구의회 의원연구단체 「우리민족 뿌리문화 연구활동 포럼」은 지난 11월 4일부터 6일까지 2박 3일간 백령도 및 대청도를 방문하여 인천 옹진군 지역의 대표적인 섬들이 갖고 있는 자연 및 관광문화의 가치 분석을 진행했다.

이번 현장방문은 코로나19의 여파로 장기간 중단했던 대외 연구활동을 재개하는 계기로써 백령도와 대청도의 주요 자연 시설물과 명승지, 국가지질공원 등을 방문해 전문해설사의 안내를 받아 답사했고, 대청면사무소를 방문해 지역 소개 및 현안, 문화관광에 대한 다채로운 의견을 나누는 시간을 가졌다.

우리민족 뿌리문화 연구활동 포럼의 대표 최규술 의원은 “이번 현장방문을 통해 섬의 역사와 뿌리문화에 대해 깊이 있게 연구하고, 섬과 항만·도심의 다양한 특징을 지닌 우리 서구의 문화에 접목해 이를 보존하는 동시에 특색 있는 관광 명승지로 개발하여 문화도시 서구로 나아가는데 기여할 수 있도록 노력하겠다”고 밝혔다.

김명주 의원 대표발의,  
「인천광역시 서구의회 회의규칙」 개정



인천 서구의회 의회운영위원회 위원장 김명주 의원이 대표 발의한 「인천광역시 서구의회 회의규칙 일부개정규칙안」이 지난 10월 23일 열린 제240회 서구의회 임시회 제2차 본회의에서 가결됐다.

「인천광역시 서구의회 회의규칙 일부개정규칙안」은 의장·부의장 선거 방식을 후보자등록 선거방식으로 변경하고, 후보자에게는 정견 발표의 기회를 제공함으로써 후보자의 능력과 자질을 판단할 기회를 부여하고, 선거의 공정성과 투명성을 확보하기 위해 개정됐다.

의결된 규칙안에 따르면 의장 또는 부의장으로 선출되기를 바라는 의원은 의회사무국에 해당 선거일 2일 전 18시까지 입후보자등록신청서를 제출해야 한다. 이 절차에 따라 등록된 의원만이 의장·부의장 피선거권을 가지며, 피선거권을 가진 후보자는 본회의장에서 5분 이내로 정견을 발표할 수 있다.

# 행정복지센터 소식

저소득세대 및 독거어르신을 위한 사랑의 김장나눔



당하동 2020.11.18.

2020년 주민참여예산, 세대공감 도시텃밭 '서로같이' 성과공유회 개최



연희동 2020.11.14.

바르게살기운동 위원회, 쾌적한 거리 조성을 위한 대청소 실시



신현원장동 2020.11.18.

통장협의회, 코로나19 방역 및 음식물쓰레기 제로화 캠페인



마전동 2020.11.19.

제자들교회, 사랑의 양곡 전달



원당동 2020.11.17.

저소득 어르신을 위한 '겨울나기 방한 이불 세트' 지원



석남3동 2020.11.16.

염광교회, 사랑의 이웃돕기 양곡기탁



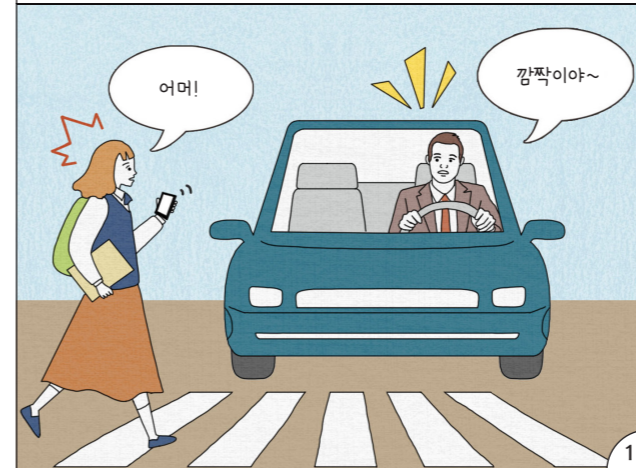
가좌3동 2020.11.18.



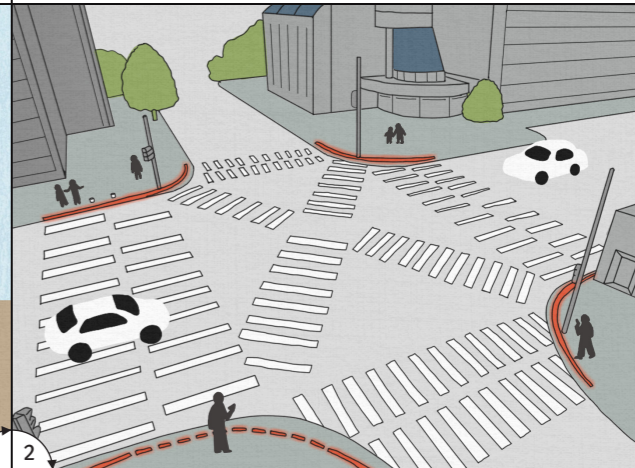
# 만화로 보는 서구

## 보행자의 안전을 지키는 스마트 횡단보도

스마트폰을 보며 주변을 살피지 않고 걷는 사람들이 일명 '스몸비'로 인한 교통사고가 많이 발생합니다.



이에 서구는 구민들의 보행안전을 위해 서구청역 사거리에서 'LED 바닥신호등'을 설치해 스마트 횡단보도를 만들었습니다.



안전을 위해 보행 중에는 스마트폰을 자제해주세요!



횡단보도 앞에선 한걸음 뒤로 물러나주세요!

서구는 앞으로도 구민들의 안전을 지키기 위해 노력할 것입니다.

바닥에 깔린 LED 패널은 기존 신호등과 연동되어 보행자가 바닥만 보고도 현재의 신호를 확인할 수 있습니다.

# 보건복지

여성가족부

## 음식점 위생등급제 신청 안내

### 음식점 위생등급제란?

음식점의 위생수준을 평가하여 등급을 부여하는 것으로 소비자의 선택권을 보장하고 식중독 예방을 위해 시행하고 있습니다. 음식은 맛도 중요하지만 어떤 환경에서 얼마나 위생적으로 만들었는지도 중요하기 때문입니다.

**지정기관** 식품의약품안전처

**신청방법** 식품안전나라 인터넷 접수 또는 위생과 식생활안전팀에 종이서류 접수

### 제출서류

- ① 식품접객업소 위생등급 지정 신청서
- ② 식품접객업소 위생등급 자율평가 결과서 및 평가표
- ③ 영업신고증 사본

**평가기관** 한국식품안전관리인증원

\* 자세한 신청방법과 가이드라인은 서구청 홈페이지  
분야별 정보>식품위생>음식점정보>음식점 위생등급제 참조

**문의** 위생과 식생활안전팀  
☎ 032-560-4322

가정교육과

## 서구 출산장려 사업 안내

사업명	지원대상	지원내용	신청기간	신청방법
출산·입양 축하금	'19년 7월 1일 이후 출생·입양아로, 주민등록을 서구에 하고, 출생·입양일 기준 1년 이전부터 계속해서 서구에 주민등록을 두고 거주하는 부 또는 모	첫째아 50만 원 둘째아 100만 원 셋째아 200만 원 넷째아 이상 300만 원	출생신고 후 60일 이내 신청 * 서구 거주기간 1년 미만인 경우 1년이 경과한 날로부터 60일 이내 신청	거주지 동행정복지센터 방문신청
산후조리비	'19년 7월 1일 이후 출생아로 주민등록을 서구에 하고 출생일 기준 1년 이전부터 계속해서 서구에 주민등록을 두고 거주하는 부 또는 모	산후조리비 50만 원 (서구지역화폐 서로e음)		
저소득 복지대상자 출산 축하용품비	'19년 7월 1일 이후 출생아로 주민등록을 서구에 하고 출생일 기준 1년 이전부터 계속해서 서구에 주민등록을 두고 거주하는 부 또는 모  출산일 현재 「국민기초생활보장법」 제2조 제2호에 의한 수급자, 같은법 제2조 제10호 및 각 개별법에 의한 차상위계층	출산축하용품비 30만 원 (서구지역화폐 서로e음)		
아빠 육아휴직 장려금	'19년 7월 1일 이후 육아휴직한 사람부터 적용 육아휴직자가 신청일 기준 1년 이상 계속하여 서구에 주민등록이 되어있는 경우  육아휴직의 대상자녀가 신청일 기준 서구에 주민등록이 된 경우	월 50만 원씩 최소 1개월에서 최대 3개월간 지원  * 지급대상기간이 1개월 미만인 경우에는 해당 월 휴직일수 만큼 일할계산		

**문의** 가정교육과 여성가족팀  
☎ 032-560-5738

복지정책과

## 2020년 하반기 긴급복지지원제도(인천형 포함) 기준 완화 안내

**적용기한** 12월 31일까지

**문의** 복지정책과 희망복지지원팀

☎ 032-560-5082, 5089, 5883

### 위기사유

- 주소득자가 사망, 가출, 행방불명, 구금시설에 수용되는 사유로 소득을 상실한 경우
- 중한 질병 또는 부상을 당한 경우
- 가구 구성원으로부터 방임 또는 유기되거나 학대 등을 당한 경우
- 가정폭력 또는 가구 구성원으로부터 성폭력을 당한 경우
- 화재 또는 자연재해 등으로 인하여 거주하는 주택 또는 건물에서 생활하기 곤란한 경우
- 주소득자 또는 주소득자의 휴업·폐업 또는 사업장의 화재 등으로 인해 실질적인 영업이 곤란하게 된 경우
- 주소득자 또는 주소득자의 실직으로 소득이 상실한 경우
- 보건복지부령으로 정하는 기준에 따라 지방자치단체의 조례로 정한 사유가 발생한 경우
- 그 밖에 보건복지부 장관이 정하여 고시하는 경우

### 소득기준

2020년 하반기 완화	1인가구	2인가구	3인가구	4인가구
<b>긴급복지(75%)</b>	1,317,896	2,243,985	2,902,933	3,561,881
<b>SOS복지안전벨트(100%)</b>	1,757,194	2,991,980	3,870,577	4,749,174

**금융기준** 긴급\_ 500만 원(주거 700만 원) 이하 / SOS복지안전벨트\_ 1,000만 원 이하

**재산기준** 3억 5,000만 원(대도시 인천)

### 지원금액

구분	1인가구	2인가구	3인가구	4인가구				
<b>생계지원</b>	454,900	774,700	1,002,400	1,230,000				
<b>기타</b>	연료비	98만 원	해산비	70만 원	장제비	80만 원	의료비	300만 원내

장애인복지과

## 장애인 인플루엔자 무료접종 안내

**접종기간** 2020년 11월 5일 ~ 2021년 4월 30일

**접종장소** 지정 의료기관(인플루엔자 백신 접종 가능 여부 확인 후 방문)

\* 서구 보건소 홈페이지, 예방접종도우미 누리집(nip.cdc.go.kr) 또는 앱에서 지정 의료기관 조회 가능

**지원백신** 인플루엔자 4가 백신 1회

**지원대상** 장애인연금, 장애수당, 의료급여수급권자 중 만 19세 ~ 61세 (1959년 1월 1일 ~ 2001년 12월 31일 출생자)

\* 주민등록상 출생연도를 적용하며, 타 사업대상이거나 당해 절기 접종을 사업 기간 이전에 받은 경우 제외

\* 2020년 9월 30일 이전 장애인연금·장애수당·의료급여수급자는 의료기관에서 시스템으로 대상자 여부 확인 가능

\* 2020년 10월 1일 ~ 2020년 12월 31일 기간에 장애인연금·장애수당 수급자가 된 사람은 거주지 보건소에 문의, 보건소에서 관련 서류를 확인(직접 제출, FAX 등)하여 대상자 등록한 이후 접종 시행 가능

\* 2021년 1월 1일 이후 장애인연금·장애수당·의료급여수급자가 된 사람은 지원 대상이 아님

**문의** 서구보건소 예방접종실  
☎ 032-560-5054

**문의** 장애인복지과 장애인복지팀  
☎ 032-560-4313

치매예방과

## 경증치매어르신을 위한 '쉼터' 운영

**대상** 치매안심센터에 등록된 초기치매환자, 장기요양서비스 미신청자 및 이용대기자, 인지지원등급자

**내용** 인지재활프로그램 운영을 통한 인지기능 향상 도모

\* 작업치료, 인지치료, 미술치료, 회상훈련/현실인식훈련, 태블릿PC를 이용한 인지재활훈련 등

**장소** 서구치매안심센터(인천 서구 봉오재3로 94번길 11. MK타워 5층)

**운영시간** 월, 수, 금(반별 15명 내외)  
오전반 9:30 ~ 12:30/  
오후반 13:30 ~ 16:30

**비용** 무료

**구비서류** 치매진단서 또는 소견서 (치매질환분류코드가 명시된 처방전)

**문의** 서구치매안심센터  
☎ 032-560-0940

# 일자리

기업지원정책

## '2020 서구 온라인 채용한마당' 개최 안내

취업을 희망하는 구직자와 인재 채용이 필요한 기업체와의 온라인 만남의 장 '2020 서구 온라인 채용한마당'을 개최합니다. 온라인 채용한마당 공식 홈페이지를 통해 채용정보 확인 및 입사 지원을 할 수 있으며, 온라인상으로 1:1 화상면접을 볼 기회가 주어집니다.

**내 용** 2020 서구 온라인 채용한마당

**기 간** 12월 4일까지

**홈페이지** seogu.coachjob.net

\* PC와 모바일을 통해 행사기간 내 홈페이지 접속

### 행사내용

- 온라인 채용관 운영
- 구인업체와 온라인 입사지원자 간 화상면접 서비스 제공
- 1:1 온라인 취업 클리닉, 취업교육 동영상 등 제공

**문 의** 서구청 기업&일자리 지원센터

☎ 032-560-5800

## 기업지원정책 안내와 여성을 위한 기업 워라밸 컨설팅 안내

코로나19의 장기화로 인하여 어려움을 겪고 있는 관내 공단 소재 기업들에게 실질적인 정부정책 안내와 다양한 맞춤형 컨설팅을 제공하고자 합니다.

**내 용** 코로나19 관련 정부지원정책, 근로자 채용 관련 제도, 노무 및 세무 상담, 기업 워라밸 정책

**컨설팅 방법** 산단 관리기관에서 공인노무사, 세무사, 직업상담사가 컨설팅 진행(코로나19 상황에 따라 기업 방문 또는 비대면 컨설팅 진행)

**신청방법** 이메일(autumntree88@naver.com) 또는 팩스(032-429-7111) 접수

**문 의** 인천경영자총협회

☎ 032-428-8050

노인일자리

## 2021년 노인일자리 및 사회활동 지원사업 참여자 모집안내

어르신들의 활기차고 건강한 노후생활지원을 위한 2021년 노인일자리 및 사회활동 지원사업 참여자를 다음과 같이 모집합니다.

**지원대상** 12월 7일 ~ 11일 **모집인원** 42개 사업단 5,085명

**급여기준** 월 30시간 만근 시 27만 원(사업단별 급여액 상이)

**신청자격** 서구 거주자로 만 65세 이상, 기초연금 수급자, 시장형 및 일부사회서비스형은 만 60세 이상, 기초연금 미수급자 신청가능

### 접수처

수행기관	기관주소	연락처	모집인원
서구청(동 행정복지센터)	서곶로 299	560-4972, 4977	260명
서구노인인력개발센터	승학로263 연희노인문화센터 3층	569-1362 ~ 4	2,405명
서구노인복지관	신석로121번길 10	582-4071 ~ 3	900명
연희노인문화센터	승학로 263 연희노인문화센터 2층	569-7352 ~ 3	510명
검단노인복지관	검단로 502번길 15-1	561-0129	510명
가좌노인복지관	장고개로 387	581-7074 ~ 5	500명

**문 의** 노인복지과 노인복지팀

☎ 032-560-4972, 4977

기업지원정책

## 구인정보

\* 업체 사정에 따라 시간외 근무가 있을 수 있습니다.  
\* 상기 구인정보는 11월 18일자로 접수된 정보이며, 이미 마감된 사업장이 있을 수 있습니다.  
\* 고용노동부에서 운영하는 웹사이트 '워크넷'에서 구인구직 최신자료를 확인하실 수 있습니다.

번호	업체명	근무지	모집직종	근무시간	급여
1	주식회사에코션	원창동	기술영업직	9:00 ~ 18:00	연 3,000
2	서해건설 주식회사	원창동	사무관리직	8:00 ~ 18:00	월 240
3	주식회사 백진하이텍	가좌동	품질관리사무원	8:30 ~ 18:00	연 2,800
4	아산정공(주)	가좌동	배송, 납품 운전원	8:30 ~ 17:30	월 240
5	(주)들개	오류동	육가공 포장업무	8:00 ~ 17:00	월 201
6	(주)들개	금곡동	지게차 운전원	8:00 ~ 17:00	연 2,700
7	(주)대영합판	오류동	지게차 운전원	8:30 ~ 17:30	연 2,400
8	오성물산	왕길동	영업경력직	9:00 ~ 18:00	월 250
9	(주)한일헨테크	왕길동	경리사무원	9:00 ~ 18:00	월 180
10	디아스코	가좌동	단순생산직	8:00 ~ 17:00	시 8,590

**문 의** 기업지원일자리과 일자리지원팀

☎ 032-560-5809

인천서구여성인력개발센터

## 국민내일배움카드훈련

과정명	일정	접수 마감일	수강료
캘리그래피 입문과 향상	12월 17일 ~ 2월 16일 (화, 목/16회)	12월 18일	269,710원 (교재비, 재료비 포함) <국민내일배움카드 발급 시 94,400원>
ITQ엑셀	12월 8일 ~ 1월 5일 (화, 목/15회)	12월 9일	269,770원 (교재비 포함) <국민내일배움카드 발급 시 94,420원>
ITQ한글	11월 26일 ~ 1월 21일 (화, 목/10회)	11월 27일	179,850원 (교재비 포함) <국민내일배움카드 발급 시 53,955원>
한식조리기능사 양성과정 (이론+실기)	12월 17일 ~ 2월 16일 (월, 화, 목/24회)	12월 18일	546,840원 (교재비, 재료비 포함) <국민내일배움카드 발급 시 191,400~0원>

\* 코로나19로 인해 자기부담금 추가 지원(한시적으로 자부담 완화)

\* 가림막 설치 후, 1m 간격 유지를 위해 수강생 인원을 대폭 줄였으니 참고하시기 바랍니다.

**문 의** 인천서구여성인력개발센터

☎ 032-577-6091

인천서부고용플러스센터

## 워크넷에 청년 특별채용관 개설, 참여기업 구인 정보 제공

청년 디지털 일자리 및 청년 일경험 지원사업에 참여하는 기업의 채용정보를 한눈에 확인하고, 직접 공고에 지원하거나 취업 알선을 받아보세요.

### 지원내용

- 청년 디지털일자리  
청년층에게 IT분야 실무 경험을 바탕으로 지속 근무 또는 연관 분야 취업을 촉진하고, 기업에게는 실질적 부가가치를 창출토록 지원하는 청년 민간일자리사업
- 청년 일경험 지원  
청년에게 중소·중견기업의 일경험 기회를 제공함으로써 직무 경력과 정규직 취업 가능성을 제고하고, 중소기업 등에는 인력난 해소에 기여하는 청년 민간일자리사업

### 신청방법

- 직접지원 희망 청년  
워크넷 '청년 디지털 일자리·청년 일경험 지원 사업 특별 채용관'에 접속
- 취업알선 희망 청년  
홈페이지(www.work.go.kr/youthjob) 접속을 통해 거주지 인근 운영기관을 검색하여 연락

**문 의** 인천서부고용플러스센터

☎ 032-540-2001

# 생활정보

세무2과

## 2020년 제2기분 자동차세 납부 안내

납부기간 12월 16일 ~ 12월 31일

### 납세의무자

2020년 12월 1일 현재 자동차 등록 원부 상 차량 소유자

\* 2020년 연세액 선납, 6월 일시납 차량 (경차, 영업용화물차 등) 제외

### 납부방법

자동차세(지방세)는 고지서가 없어도 납부할 수 있습니다.

① 은행 자동화기기	은행CD/ATM기에서 본인 신용카드로 지방세 조회·납부	신용카드 납부가능
② 인터넷	위택스, 인터넷지로, 인천시 이택스	
③ 전화 ARS	☎1599-7200, ☎1661-7200	
④ 모바일	스마트폰 앱 '스마트위택스'	
⑤ 고지서	가상계좌 납부 또는 전국 금융기관 방문 납부	

문의 세무2과 자동차세팀  
☎ 032-560-4230

부동산세과

## 풍수해보험 안내

가입대상 주택, 소상공인의 상가·공장, 온실(비닐하우스)

\* 주택은 단독, 공동주택으로 건축물 관리대장에 주거시설로 명기되어 있어야 함.

지원내용 보험가입자는 정부 지원료를 제외한 자부담 보험료만 납부

### 보험상품 종류

구분	가입대상	가입방법	지원규모
주택·온실 풍수해보험(I)	주택·온실	개별·단체	(일반) 52.5 ~ 92%
단체가입 주택 풍수해보험(II)	주택	단체	(차상위) 75 ~ 92%
실손비례보상 주택 풍수해보험(III)	주택	개별·단체	(기초수급) 86.25 ~ 92%
실손보상 온실 풍수해보험(V)	온실	개별	
실손보상 소상공인 풍수해보험(VI)	상가·공장	개별·단체	59%(국비 50%, 지방비 9%)

가입방법 풍수해보험을 취급하는 5개 보험사를 통해 보험가입 (DB손해보험 02-2100-5103, 현대해상화재보험 02-2100-5104, 삼성화재해상보험 02-2100-5105, KB손해보험 02-2100-5106, NH농협손해보험 02-2100-5107)

문의 안전총괄과 재난대응팀  
☎ 032-560-4707

## 2020. 12. 31.

# 인천 시내버스 노선이 새롭게 바뀝니다!

자세한 노선개편 사항은 인천시 홈페이지(www.incheon.go.kr)에서 확인하세요.  
문의 : 미추홀 콜센터 120

- 교통복지 실현을 위한 인천e버스 신설(18개 노선)**  
원도심 뒷골목과 신규택지에 생활밀착형 순환버스 도입
- 노선신설, 재배치로 교통서비스 불균형 해소**  
검단신도시, 송도6·8공구, 신국제어객터미널, 복합배후단지 등
- 대기시간은 줄고, 이동시간은 더 짧아져!**  
평균 대기시간 10.8%, 이동시간 6% 단축
- I-MOD(수요응답형) 도입 단계적 확대**  
2020년 영종도, 2021년 송도·남동공단, 2022년 검단·계양
- 운수종사자 근무환경 개선**  
주52시간 근무, 장거리 운행 단축, 차고지·회차지 확충

## 서부여성회관 2021년 제1기 사회교육 수강생 모집

신청기간 12월 16일 ~ 12월 29일 인터넷 선착순 접수

교육기간 2021년 1월 4일 ~ 3월 20일 11주 과정

교육대상 만 18세 이상 인천광역시 거주자

\* 전체 20% 남성수강 가능(단, 일부강좌 제외)

수강료 36,000원 ~ 60,000원(11주분)

\* 교재·재료비 별도

신청방법 서부여성회관 홈페이지(www.incheon.go.kr/wiw)에서 수강신청

개설과목 8개 분야 73개 강좌

\* 분야 : 자격증 취득교육, 취업·창업교육, IT전문교육, 어학전문교육, 문화아카데미, 웰빙건강교육, 주말교육, 특강

\* 코로나19 관련하여 일정 및 개설과목에 변동사항이 있을 수 있으니, 자세한 사항은 서부여성회관 홈페이지를 참고하시기 바랍니다.

문의 인천서부여성회관 사회교육담당  
☎ 032-458-7360

인천서부여성회관

토지정보과

## 부동산 거래신고 제도 변경사항 안내

법령 개정 시행일 2020년 10월 27일(계약일 기준 적용) \* 인천시 서구 투기과열지구 지정 : 2020년 6월 19일

### 주요 변경 내용

- 자금조달계획서 제출 대상 지역 확대  
기존 : 투기과열지구 3억 원 이상 주택  
변경 : 투기과열지구·조정대상지역 내 모든 주택(거래가액과 무관)

- 증빙자료 제출 대상 지역 확대  
기존 : 투기과열지구 9억 원 이상 주택  
변경 : 투기과열지구 내 모든 주택(거래가액과 무관)

신고기한 계약일로부터 30일 이내

### 신고 의무자

- 직거래 계약 : 거래당사자 (매도인 및 매수인)
- 중개 계약 : 공인중개사가 신고서, 자금조달 계획서 및 증빙자료 일괄제출 단, 매수인이 부동산거래관리시스템(rtms.molit.go.kr)을 통해 자금조달계획서 및 증빙자료 별도 제출 가능(공인중개사가 실거래 신고서를 먼저 제출)

신고방법 부동산 거래관리 시스템(rtms.molit.go.kr) 접속 > 시군구 선택 > 공인인증서 로그인 > 신고서 입력 > 자금조달계획서 및 증빙자료(스캔 파일) 입력 > 서명

\* 온라인 신고 불가능할 경우, 방문 신고도 가능

\* 위 내용을 위반할 시 「부동산 거래신고 등에 관한 법률」 제28조에 따라 최대 500만 원 이하의 과태료가 부과될 수 있습니다.

문의 토지정보과 토지관리팀  
☎ 032-560-4836, 4819

## 유관기관

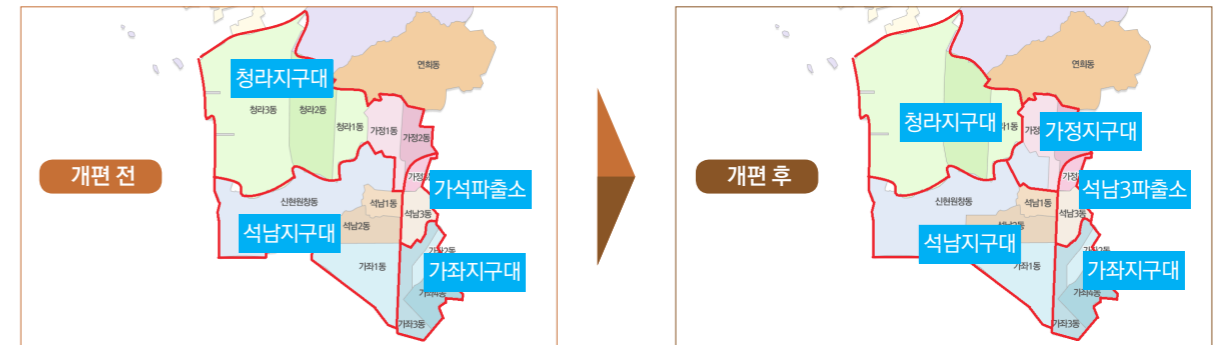
인천서부경찰서

## 가정지구대 신설에 따른 관할 개편 안내

관련내용 • 치안불균형 해소를 위한 가정지구대 신설 추진(21년 8월 예정)

• 가정지구대가 신설됨에 따라 기존의 석남지구대, 가좌지구대, 가석파출소 관할을 분리·조정

문의 인천서부경찰서  
☎ 032-453-3212



구분	개편 전 관할구역
석남지구대	석남1·2동, 가좌1동, 신현원창동
가석파출소	가정3동, 석남3동
가좌지구대	가좌2·3·4동
청라지구대	청라1·2·3동, 가정1·2동
가정지구대	신설예정

구분	개편 후 관할구역
석남지구대	석남1동, 신현원창동
석남3파출소	석남2·3동
가좌지구대	가좌1·2·3·4동
청라지구대	청라1·2·3동
가정지구대	가정1·2·3동

## 버킷리스트



김설아 마전중

요즘처럼 날씨가 추워지면 집에 있는 시간이 늘어나기 마련입니다. 그래서 집에서 보기 좋은 영화 한 편 소개하고자 합니다. 바로 2007년에 제작된 미국 영화 ‘버킷리스트’입니다. 가치관도 다르고 성격도 다른 두 남자가 버킷리스트를 이루기 위한 여행을 떠나는 내용을 담은 것으로, 이 영화는 우리에게 아주 많은 가르침과 교훈을 줍니다.

하루하루를 바쁘게 살아가는 우리에게 죽기 직전이 아닌 지금부터라도 여유롭게, 느긋하게 자신이 하고 싶은 일들을 이루어나가는 메시지를 담은 것 같습니다. 코로나19로 인해 밖으로 나가지 못하고 집에서만 생활하는 요즘 이 영화를 보면 마음의 울림을 느낄 수 있다고 생각합니다.

2020년을 행복하게 마무리하고, 2021년을 활기차게 시작하자는 의미로 우리도 버킷리스트를 써보는 것은 어떨까요? 지금이라도 ‘나’를 위한 삶을 살기 바라며, 그저 떠오르는 것 아무것이라도 좋습니다.

1. 하루 종일 아무것도 안 하기

2. 영화 5편 다 보기

3. 친구랑 하루 종일 놀기

4. 영어 잘하기

이렇게 사소한 것들이라도 하나하나씩 적어가며 실천하면 어느 순간에는 행복하게 웃고 있는 나 자신을 보게 될 것입니다. 소소하지만 확실한 행복, 그리 크지는 않더라도 우리가 행복을 느끼기만 한다면 좋을 것입니다.

여러분도 지금부터 버킷리스트를 하나하나 작성해가며 소소한 행복을 느껴보았으면 좋겠습니다.



- 1. 친구들과의 제주도 놀러가기
- 2. 유럽에서 한 달 살아보기
- 3. BTS 가까이에서 만나기
- 4. 스노우클링 도전해보기
- 5. 호랑이 실제로 만져보기
- \_\_\_\_\_
- \_\_\_\_\_
- \_\_\_\_\_
- \_\_\_\_\_
- \_\_\_\_\_
- \_\_\_\_\_



## 고마운 사람들



황유찬 마전중

2020년 12월 마지막 달. 올해는 코로나19로 인해 전 국민이 어렵고 힘들었습니다. 국가는 전 국민을 대상으로 지원금을 주었고 학생들은 학교에 가는 대신 온라인으로 수업하는 날이 더 많았습니다. 여전히 코로나는 진행 중이지만 자신보다 남을 생각하고 일하시는 분들이 많아 세상은 살만한 것 같습니다. 저는 그분들에게 감사한 마음을 전하고 싶습니다.

먼저 코로나19에 맞서 일선에서 일하시는 분들입니다. 그분들이 없었더라면 우리는 어땠을까요? 더운 날씨에도 방호복을 입고 코로나19 검사를 하시는 분들, 환자를 치료해 주시던 분들, 방역을 위해 소독하시던 분들, 마스크를 만들어 주신 분들, 그 소식을 전하시던 분들... 모두 고생하셨습니다. 그리고 감사합니다.

다음은 우리 주위에서 그림자처럼 고생하신 분들입니다. 우리가 좀 더 안전하고 쾌적한 환경에서 살아갈 수 있도록 도와주시는 분들입니다. 매일 거리를 청소하고 쓰레기를 수거하시는 분들, 코로나19에도 문 앞까지 택배를 가져다주시는 분들, 아파트를 비롯해 많은 일터를 지키시는 경비원분들, 불이 난 현장이나 아픈 사람들의 호출에 달려가시는 소방관과 구급 대원분들, 학교와 마을 곳곳을 순찰하시는 경찰관분들, 마스크 속에서도 언제나 따뜻하게 인사를 건네는 우리 이웃분들... 모두 감사합니다.

마지막으로 학교에서 만나는 분들입니다. 코로나19로 학교보다 집에서 수업하는 날이 많은 한 해였지만 항상 우리의 안전과 학업을 위해 힘써 주시는 선생님들, 날마다 만나지 못했지만 언제나 반가운 얼굴인 친구들, 맛있는 음식으로 학교 가는 날을 기대하게 하시는 영양사와 조리사분들... 모두 감사합니다.

이 밖에도 가정에서 직장에서 거리에서 우리를 위해 이 사회를 위해 일하는 많은 분들이 계십니다. 우리는 그 고마움을 몰라서도 안 되고, 잊어서도 안 될 것입니다. 2020년이 가기 전에 감사의 인사를 전해보는 것은 어떨까요? 모두 언제나 감사합니다. 여러분들 덕분에 이 세상이 참 아름답습니다.



# 신춘문예 서구

글은 우리를 위로하고 때로는 무뎠던 감성을 깨워줍니다.  
바쁜 일상에 마음의 양식을 채워보는 건 어떨까요?  
구민들이 보내주신 소중한 작품을 공개합니다.

\* 보내주신 작품의 오타/비문 등이 수정될 수 있음을 알려드립니다.



[시]

## 땅콩

박영\_당하동

땅콩을 먹다 보면  
꿈을 수 없는 그런 게 있다.  
심심풀이 땅콩이 그래서 나온 것 같다.  
너무 짜지도 않고 적당히 고소하면서  
오독오독 씹히는 식감!  
한참을 먹다 보면 언제인지 모르게  
한 통의 바닥이 보이기 시작하고  
아! 오늘도 다이어트는 물 건너 갔구나 하며  
땅콩껍질만 부질없이 보게 된다.

인생은 땅콩과 같은 것.  
흘러가는 시간은 꿈을 수도 멈출 수도 없고  
적당히 스트레스도 있고 적당히 살 만도 하지만  
그래도 느끼는 건 가족이 있어 느끼는 행복.  
한참을 지나치다 보면 언제인지 모르게  
주름살과 흰머리가 보이기 시작하고  
아! 오늘도 하루가 지나갔구나 하며  
적을 것 없는 일기장만 부질없이 보게 된다.

시, 산문, 수필 등 구민들의 실력을 맘껏 펼쳐주세요.

문학을 사랑하는 구민 여러분의 많은 관심과 참여 부탁드립니다. 채택되신 분께는 소정의 상품권을 드립니다.

보내실 곳 greenseogu@naver.com

참여 방법 작품과 함께 이름, 주소, 전화번호를 이메일로 전송합니다.

[산문]

## 잊었던 계절

김숙자\_청라동



2020년! 새해의 꿈을 안고 시작했지만, 지금은 코로나19라는 복병이 찾아와 우리 모두를 가두어 버린 느낌이다. 그래도 계절의 변화는 어김없이 우리에게 다가와 가을을 선물해 주고 있다.

오늘은 낙엽이 쌓여가는 공원을 거닐며 높고 파란 하늘을 올려다보았다. 구름 한 점 없이 맑은 하늘은 우리에게 마음의 위로를 주는 듯 지난날을 회상하게 한다. 문화 센터를 드나들며 동료들과 웃고, 떠들고, 여러 과목을 수강하며 많은 것을 배웠던 날들이 먼 옛날처럼 느껴진다.

지나간 추억들을 그리워하며 이제는 다시 그런 날들이 오지 않을 것 같은 불안감이 밀려들었다. 일상의 소중함을 감사한 줄 모르고 지내왔던 날들이 얼마나 값지고 소중한 시간이었는지 실감해본다.

얼마 전 예뻐게 내려앉은 낙엽을 살포시 밟으며 지나는데, 어린아이들이 서로의 손을 꼭 붙잡고 야외 수업을 하기 위해 공원으로 들어오는 게 보였다. 티 없이 맑은 아이들의 재잘거림이 마스크를 쓴 입 너머로 울려 퍼졌다. 그런 아이들을 보니 '어서 빨리 마스크를 쓰지 않는 세상이 왔으면' 하는 나의 바람이 간절해졌다.

생각해보면 지금은 참으로 슬픈 현실이기도 하지만 언젠가는 꼭 우리 힘으로 코로나19를 극복할 수 있으리라 희망을 가져 본다. 그동안 잊었던 계절이 다시 돌아와 주길 바라며 가던 발걸음을 재촉해 본다.

# 12 December 우리집 문화달력

•청라국제도서관 ☎ 032-562-1672 •검암도서관 ☎ 032-565-1610 •신석도서관 ☎ 032-571-9457  
 •청라호수도서관 ☎ 032-563-8126 •검단도서관 ☎ 032-561-4117 •청라국제도시문화예술원 ☎ 032-566-3535  
 •엘리트센터 ☎ 032-289-4275 •심곡도서관 ☎ 032-568-0133 •인천 서구 구립도서관 홈페이지 www.issl.go.kr

※ 달력에 표기된 일정은 '코로나19' 상황에 따라 변동 혹은 취소될 수 있습니다.

SUN	MON	TUE	WED	THU	FRI	SAT
		<b>01</b> 원화전시 ~ 12. 31 청라호수도서관 1층 원화전시코너  원화전시 ~ 12. 29 청라국제도서관 1층 로비	<b>02</b> 조물조물 토탈공예 청라호수공원 1층 세미나실1 10:00 ~ 12:00  김동식 작가와의 만남 청라국제도서관 세미나실 14:00 ~ 15:30	<b>03</b>	<b>04</b> 라마 작가와의 만남 청라국제도서관 세미나실 14:00 ~ 15:30	<b>05</b> 구립도서관 송년행사 '메리 도서관마스' ~ 12.19 신석도서관  아동이 주인공인 행복한 언택트 축제 유튜브 '서구TV' 13:00 ~ 17:30
<b>06</b>	<b>07</b>	<b>08</b> 구립도서관 송년행사 '연말맞 도서관' ~ 12.13 심곡도서관	<b>09</b> 삶을 쓰다, 인생 2막을 위한 여정 청라국제도서관 세미나실 10:00 ~ 13:00	<b>10</b>	<b>11</b>	<b>12</b> 왜 발버둥을 쳐야 하는가? 청라호수공원 1층 세미나실1 14:00 ~ 16:00
<b>13</b>	<b>14</b>	<b>15</b> 12월, 당신의 도서관 ~ 12.20 검단도서관	<b>16</b>	<b>17</b>	<b>18</b> 커피향이 가득한 Christmas in LOVE CONCERT 청라호수공원 야외음악당 리본(reborn) 11:00 전석 무료  제2회 정서진 드론페스티벌 17:00 ~ 19:00 아시아드주경기장 북측광장	<b>19</b>
<b>20</b>	<b>21</b>	<b>22</b> 우리들의 따뜻한 도서관 ~ 12.27 검암도서관  2020 석남 어워드 ~ 12.27 석남도서관	<b>23</b>	<b>24</b>	<b>25</b> 성탄절	<b>26</b> 양방언, 초원의 바람 인천서구문화회관 대공연장 17:00 S석 2만 원, A석 1만 원
<b>27</b>	<b>28</b>	<b>29</b>	<b>30</b>	<b>31</b>		

## 55만 구민 독서 캠페인 책 읽는 당신이 아름답습니다!



〈상처〉  
지은이 나혁진 | 펴낸 곳 몽실북스

### 12월 인천의 책

나혁진 작가는 하드보일러 느와르부터 액션 스릴러, 본격추리, 로맨틱 추리극까지 신선한 소재와 다양하고 획기적인 장르의 결합을 보여주고 있습니다. 그리고 그의 신작 '상처'는 기존과 또 다른 분위기를 연출합니다. 작품의 배경은 인터넷 세상으로 우리 사회에 존재하는 성문제들을 통렬하게 파헤쳐 드러냈습니다. 벗방, 야동, N번방 등 성을 사고파는 것에 익숙한 성문화 의식이 작품 속에서 어떤 여파를 불러오게 됐는지 생각하게 됩니다.

**인천의 책을 선물로 드립니다!**

〈그린서구〉가 55만 구민 독서 캠페인을 진행합니다. 인천이 낳은 작가가 쓴 이야기, 인천에 대한 이야기를 이달의 도서로 선정해, 신청하신 10분에게 추첨을 통해 책을 보내드립니다. 인천의 작가와 인천의 작품을 널리 알리고, 구민들에게 마음의 양식도 선물하는 특별한 이벤트에 참여하세요.

나혁진 작가의 〈상처〉를 읽고 싶은 구민이라면 지금 바로 신청하세요.

**참여 기간** 2020년 11월 25일 ~ 12월 9일

**참여 방법** 이름, 휴대폰 번호, 주소를 이메일로 전송합니다.

**보내실 곳** greenseogu@naver.com

**11월호 당첨자**

강도연(봉수대로) | 소진양(청마로) | 장석철(가정로) | 전수진(봉오재1로) | 장명화(완정로)  
 이지애(봉수대로) | 민혜은(완정로) | 이원희(검암로) | 방영은(청라라임로) | 김희수(서곶로)

# 모험과 힐링이 가득한 가원 유아숲체험원

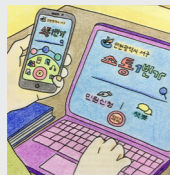
유아들이 숲에서 마음껏 뛰어놀며 오감으로 자연을 체험할 수 있는 '가원 유아숲체험원'이 문을 열었습니다. 아이와 방문해 특별한 추억을 만들어보세요.

컬러링 이벤트에 선정되신 다섯 분께는 1만 원 상당의 상품권이 모바일로 전송될 예정입니다.

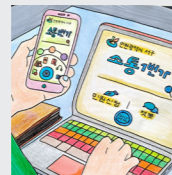
참여 기간 2020년 11월 25일 ~ 12월 9일 보내실 곳 greenseogu@naver.com  
참여 방법 사진을 찍어 이름, 휴대폰 번호, 주소와 함께 이메일로 전송합니다.



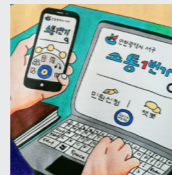
<11월호 컬러링 당첨자>



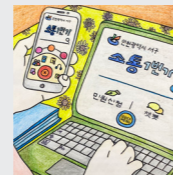
강예슬 님



김수현 님



박영숙 님



이예진 님



한선영 님

# 소중한 사람에게 향기를 선물하세요

여러분의 특별한 날에 다양한 사연과 함께 신청해주세요.  
<그린서구>가 구민 여러분의 특별하고 행복한 날,  
소중한 사람에게 향기를 전해드립니다.

박세현 님이 부모님께  
사랑이 담긴 향기를 선물했습니다.



인천으로 이사를 온 후  
첫 추석을 우리 가족이 함께  
도란도란 보내서 좋았어요.

쉽지 않은 결정들을 내리고  
인천으로 이사를 와 적응해나가는  
부모님께 정말 감사드립니다.

지금 아빠, 엄마가 있는 길이  
꽃길이라는 응원과  
앞으로도 꽃길을 걸으리라는  
소망의 마음으로  
예쁜 꽃을 선물해 드려요.

순간의 행복을 잃지 말고  
살아가요.

사랑합니다.



## 신청방법

신청자 이름, 연락처, 사연을 이메일(greenseogu@naver.com)로 보내주세요.

※ 꽃다발을 받으시려면 인증 사진을 이메일로 보내주시기 바랍니다. 보내주신 사진은 사연과 함께 소개될 예정입니다.