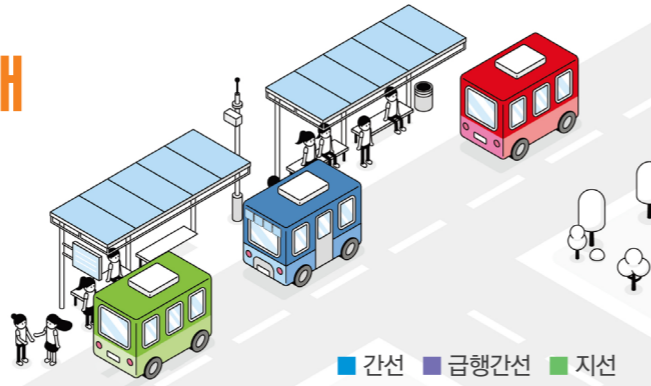


서구 내 시내버스 노선 안내

청라 및 검단 지역의 노선 신설·재배치로
더욱 편리한 교통 서비스를 제공하고자 합니다.
2020년 12월 31일부터 새롭게 편성되는 노선을 확인해보세요!



신설노선 : 10개

노선번호	기점	주요 경유지	종점	운행간격(분)
47	울도근린공원	가정역 - 가정중앙시장역 - 부평역 - 송내역 - 인천대공원	서창공영차고지	17 ~ 21
급행 91	동춘동차고지	캠퍼스타운역 - 센트럴파크역 - 송도달빛축제공원역 - 호수공원음악분수 - 청라달튼외국인학교	청라국제도시역	28 ~ 32
급행 97	왕길동	금호아파트 - 계양역 - 입학사거리 - 굴포천역 - 작은구월사거리	구월아시아드 선수촌아파트	27 ~ 30
594	신영자동차	북인천여중 - 아나지교개 - 뉴서울아파트 - 서인천농협 - 심곡초등학교	국제성모공원	26 ~ 31
순환 83	마전지구 버스차고지	마전고등학교 - 마전역 - 완정사거리 - 삼정프라자 - 당하농원 - 장기동	계양역	25 ~ 30
인천e음 84	청라국제도서관	서해그랑블 - 청라복합문화센터 - 서부산업단지 - 호수공원 - 청람중학교	청라국제도시역	41 ~ 46
인천e음 85	청라국제도서관	청라중학교 - 호수공원 - 청라국제도시역 - 베어즈베스트청라GC - 힐데스하임	청라국제도시역	41 ~ 46
인천e음 86	인천아시아드 주경기장	인천서꽃초등학교 - 서구청역 - 공단본부 - 서부공단입구 - 공촌사거리 - 서구청역	부영엔지니어링	19 ~ 24
인천e음 87	대우프리지오	완정역 - 마전역 - 검단초등학교 - 동성아파트 - 월드아파트 - 불로중학교	길훈아파트	24 ~ 28
인천e음 88	대우프리지오	보람프라자앞 - 불로중학교 - 검단초등학교 - 마전역 - 동아아파트	동성, 길훈아파트	24 ~ 28

폐지노선 : 7개

노선번호	주요 경유지	대체노선
42-2	울도선착장입구 - 신현쇼핑 - 서구청역 - 공촌사거리 - 경서동입구 - 검암경서동주민센터	43, 70, 17-1, 202
60-2	마니산입구 - 덕포리 - 온수리 - 초지대교 - 대곶사거리 - 양곡버스정류장 - 구래역	700-1, 60-5, 70
94	독골사거리 - 가정역 - 가원초 - 심곡천봉수교 - 서해그랑블 - 청라1동행정복지센터	2-1, 7, 13, 591
721	가좌공단 - 서구문화회관 - 신영자동차 - 부평역 - 벽산이삭아파트 - 만수초	97, 526, 538, 571
904-1	한국가스공사인천지역본부 - 해원중학교 - 신현쇼핑 - 원적산터널서측 - 부평경찰서 - 부평역	2-1, 42, 47
591-1	청소년수련관 - 신현북초등학교 - 신현쇼핑 - (구)신현주공 - 가정역 - 봉수초등학교	591
597	다남동역골입구 - 목상교입구 - 백석중고등학교 - 독정역 - 마전고등학교 - 마전지구2	87, 17-1

* 자세한 노선개편 사항은 인천시 홈페이지(www.incheon.go.kr)에서 확인하시길 바랍니다.



서구가 1·1·1·1·1 시대를 열어갑니다.

인구 1위, 내륙면적 1위, 재정 1조원, 지역화폐 발행액 1조원, 경쟁력평가 1위

총 9개 분야 **64**개 수상

전국 최초 **8**개 정책 추진

인천 최초 **16**개 정책 추진

2020 한국지방자치경쟁력 전국 **1**위

"2021년 신축년 새해에도 공동체의 힘으로
행복 가득한 서구를 만들어갑니다."

발행일 2020년 12월 25일
발행인 인천광역시 서구청장
편집총보정책과
주소 인천 서구 서곶로 307(심곡동)
전화 032-560-4142
팩스 032-560-2709
홈페이지 www.seo.incheon.kr
편집위원 김기동, 김병섭, 이진호,
이운형, 조영민, 백영순
기획·디자인·제작 웨스트코(주)



365일 36.5°C
지금 이 순간 가장 그리운
평온한 일상이 아닐까요?
새해에도 55만 모든 서구민이
매 순간 행복한 서구를
만들어가겠습니다.
(사진은 코로나19 발생 이전에 촬영했습니다.)



보다 스마트하게
즐기는 서구 소식

QR 코드를 스캔하시면
<그린서구> PDF를 다운로드받거나,
e-book 형태로 구독하실 수 있습니다.

- 04 서구청장 신년사
서구청장 인사말
- 06 서구가 자란다
서구의 현재와 미래
- 12 서구의회 의장 신년사
서구의회 의장 인사말
- 14 서구 뉴스
의회 소식
- 16 이모저모 서구 I
클릭 한 번으로 손쉽게 기부 서로도움
- 18 이모저모 서구 II
집 근처 예술 놀이터 가짜 플레이그라운드
- 20 은빛 청춘
희망을 키우는 공간 카페 '리본(Re-born)'
- 22 건강 솔루션
겨울바람, 혈압도 추워요
- 24 생생 서구
1월 주요 생활 정보
- 30 동네 한 바퀴
행정복지센터 소식
- 31 문화 전망대
우리집 문화달력
- 32 서구의 기자들
청소년명예기자단 취재 기사
- 33 독자마당
서구 신춘문예
- 34 서구를 그리다
컬러링 이벤트



존경하고 사랑하는 55만 구민 여러분! '하얀 소의 해' 신축년 새해가 밝았습니다.

지난 한 해 서구는 그동안 한 번도 가보지 못했던 길을 개척했습니다.

동시에 지역 곳곳에서 빛나는 가치를 다수 발견했습니다. 이러한 비약적인 발전에 힘입어 한국공공자치연구원이 실시한 한국지방자치경쟁력평가에서 '서구 역사상 최초로 종합경쟁력 전국 1위'란 쾌거를 이뤘습니다.

누구보다 55만 우리 구민 여러분들에게 깊은 감사의 마음을 전합니다.

서구가 가고자 하는 길에 늘 앞장서서 믿어주시고, 응원해 주시고, 함께해 주셨기에 가능한 결과입니다.

그 힘을 원천으로 삼아 인천에서 인구 1위, 내륙면적 1위, 재정규모 1조원에 종합경쟁력 1위, 지역화폐 발행액 1조원 달성까지 더해 1·1·1·1 시대를 힘차게 열며 서구의 위상을 한껏 끌어올린 희망찬 한 해였습니다.

새해에는 민선 7기에 약속드렸던 정책이 구민 일상 곳곳에 더 깊숙이 녹아들도록 하나하나 세심히 살피려고 합니다.

구민 한 분 한 분이 보다 행복한 삶을 누릴 수 있도록 행복 지수를 높여나가는데 온 행정력을 집중하고자 합니다.

클린 서구의 결실을 맺어 깨끗한 서구를 만들겠습니다.

'2025년 수도권매립지 종료'를 목표로 감량과 재활용에 기반한 폐기물 선진화 정책에 앞장섭니다. 전문가와 구민이 함께하는 '서구 자원순환 선도도시 구축을 위한 통합대책 마련 연구용역'을 통해 환경성과 주민수용성이 확보된 자원순환 정책 로드맵을 완성하고자 합니다.

깨끗한 대기환경을 위해 규제와 사후단속 중심에서 민·관이 협력하는 능동적 대응 중심으로 실행력 있는 환경정책을 세워나가겠습니다. 오염원 배출량을 20% 이상 줄이는 것이 목표입니다.

복지 틀을 강화해 모든 구민이 행복한 서구를 완성하겠습니다.

찾아가는 행복플러스사업의 내실을 다지고자 복지전담 인력과 간호인력을 충원, 공공서비스 플랫폼 기능을 강화함으로써 복지 사각지대를 발굴하고 해소하겠습니다.

'최고의 복지는 일자리'란 기조 아래 어르신과 장애인 및 자활사업 일자리를 대폭 늘리고 신중년 일자리도 영역별로 확대해 생산적 복지로 양질의 일자리를 채워나가겠습니다.

청년과 여성, 아이부터 어르신까지 모든 사회구성원이 행복한 삶을 꿈꾸는 환경 조성에도 적극 나서겠습니다. 청년정책 5개년 기본계획을 수립해 청년일자리사업과 취업지원 프로그램을 발굴하고, 중소기업이 핵심인력을 양성해 경쟁력을 키울 수 있도록 서구형 내일채움공제 지원 사업에도 선두에 섭니다.

아이를 안심하고 맡길 수 있는 체계적인 아이돌봄시스템을 확충해 아이와 엄마가 모두 행복한 서구 만들기에 힘을 쏟겠습니다. 치매 극복과 관련해 지역사회 통합 돌봄을 강화하고 공공기관과 노인복지기관, 사회복지기관, 의료기관 등 관내 25개 유관기관이 함께 나서 치매공동체의 진가도 발휘하겠습니다.

구민 모두가 잘 사는, 함께하는 서구로 나아가겠습니다.

서구의 희망찬 내일은 55만 구민 모두가 함께 만들어가야 합니다.

구민과 소상공인을 이으며 지역경제 활성화 주역으로 자리 잡은 서로e음은 배달서구를 내세운 시즌2를 성공시킨 데 이어 '서로도움'으로 시즌3를 열며 나눔 공동체 화폐로 한 단계 더 진화했습니다. 경제와 사회를 잇고 마음까지도 온전히 잇는 행복한 공동체 플랫폼이 서구를 훈훈하게 달구고 있습니다.

오픈 2개월 만에 구민 삶에 빠르게 안착한 전국 최초 모바일 최적 민원소통 플랫폼인 소통1번가 역시 지속적인 고도화 작업을 통해 언제 어디서나 쉽고 편리하게 접하는 생활 플랫폼으로 업그레이드해 나가겠습니다.

2021년은 우리 서구가 지난 2년간 발굴해낸 무한한 잠재력을 안고 역동적으로 비상하는 골든 타임입니다.

하루하루가 소중한 시기를 맞아 구민 행복 실현을 중점에 두고 '클린 서구, 행복한 서구, 함께하는 서구'의 청사진을 더 뚜렷하게 완성해나가겠습니다.

우리 서구에 딱 들어맞는 행복지표를 개발하고, 분야별·사업별로 구민 행복 만족도 조사를 실시하는데 이어 현장에서 직접 정책을 청취하는 '주민행복 현장 모니터링'을 통해 모든 행정의 시작과 완성이 구민 행복과 직결되도록 세심히 챙기겠습니다.

존경하고 사랑하는 구민 여러분!

지난 한 해 우리는 전례 없는 코로나19 상황을 맞아 많은 어려움을 겪었습니다. 하지만 위기 속에서 빛 발한 공동체

의 힘으로 슬기롭게 잘 이겨냈습니다.

올해 역시 힘들음을 극복하고 행복을 키워나가는 그 길에 함께 해주시길 부탁드립니다. 소통과 상생으로 힘을 모아 주시길 바랍니다. 서구의 빛나는 미래를 위해 서로 손을 맞잡고 함께 나란히 나아갔으면 합니다.

서구민이라는 자긍심을 갖고 서구의 가치를 드높이는 희망 가득한 새해가 되길 바랍니다.

신축년 새해를 맞아 구민 여러분의 가정에 행복과 건강이 충만하길 진심으로 기원합니다.

2021. 1. 1.

인천광역시 서구청장 이 재 현

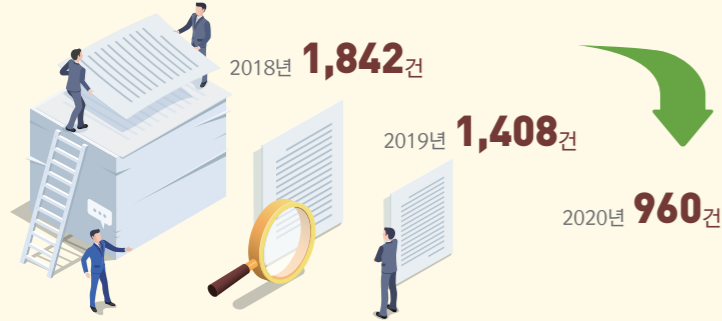


클린서구

“쓰레기 감량과 재활용에 기반한 「친환경 자원순환 선도도시」 구축으로 깨끗한 서구를 완성하겠습니다.”

환경관리
실태평가 4년 연속
**우수지자체
선정**

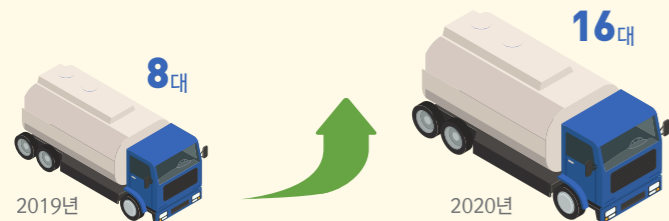
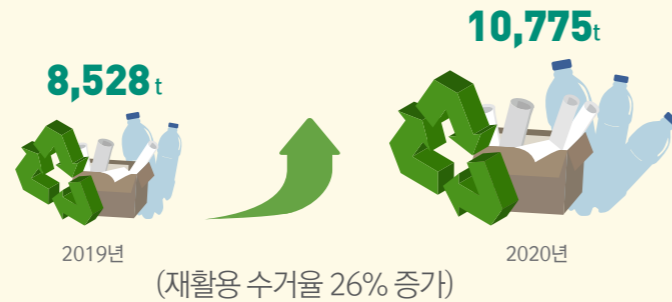
**Good Air
City**
맑은 공기
모범도시 선정



(2018년 대비 약취민원 49%로 대폭 감소)

전국 최초
과학적인
약취감시시스템 구축

인천 최초
재활용 전용봉투·배출실명제 도입



(친환경연료청소차 2배 증가)

전국 최초
LNG 연료 청소차 보급



- 서구자원순환 정책 주민참여단 운영
- 생활폐기물 감량
- **계획** 재활용 활성화 (재활용 주 3회 수거, 수거 전용 차량 확대 운영, 클린하우스 30대 추가 설치)
- **계획** 2025년 수도권매립지 종료

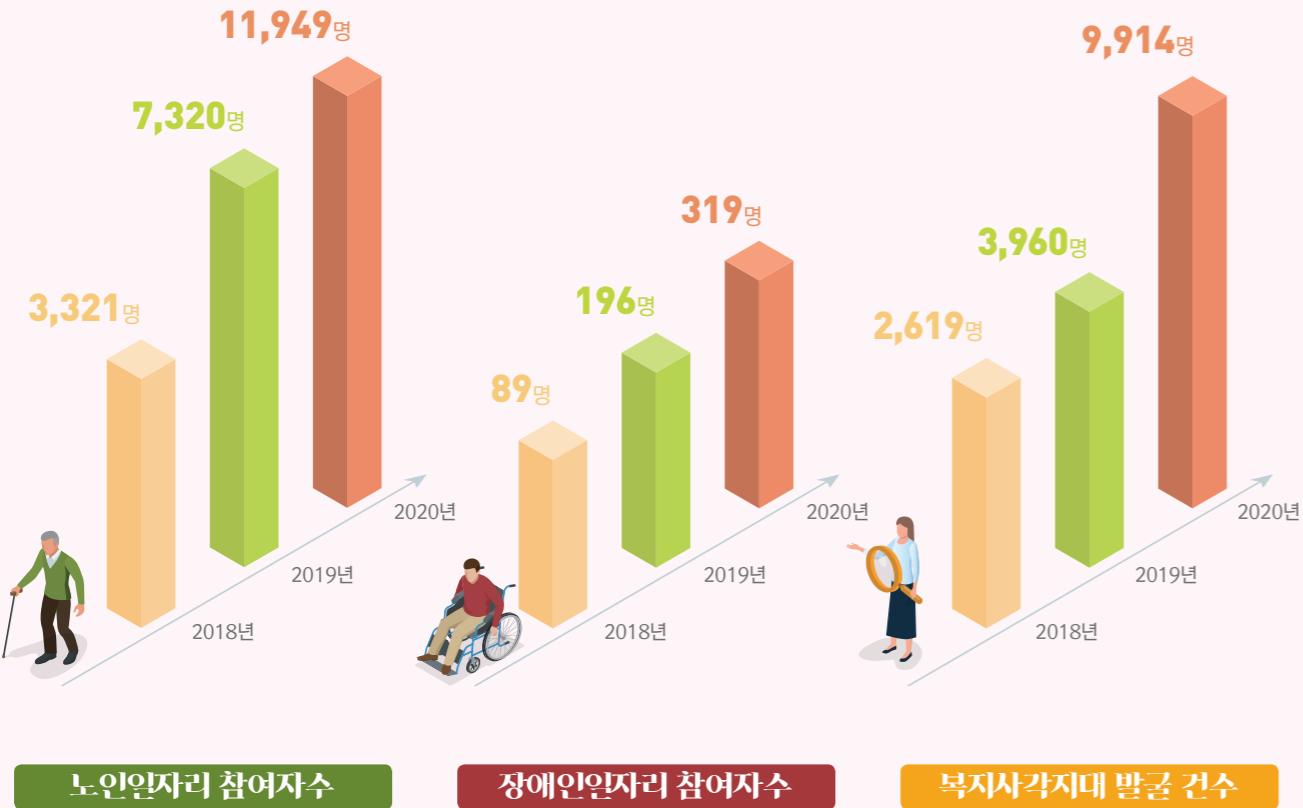
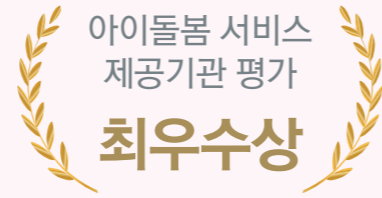
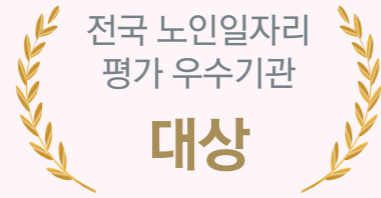
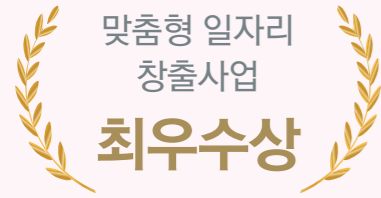
- 서로이음길 11코스 조성
- 4대하천 생태복원 사업
- 유아숲체험원 조성
- 안전한 서구 만들기
 - **인천 최초** 서구화학물질 안전관리 시행
 - **전국 최초** 360° 터치되는 CCTV 비상벨 설치
- **계획** 아라뱃길~청라 자전거도로 정비
- **계획** 10대 명품테마길 조성

- **전국 최초** 사물인터넷(IoT) 기반 약취·미세먼지 통합 관제센터 운영 (실시간 모니터링 및 약취 데이터베이스 구축)
 - 방지시설 IoT설치
 - 실시간 관리체계 구축

맑은 공기가 가득한 도시. 골목골목이 깨끗한 도시.
자연과 사람이 하나로 이어지는 녹색도시 서구를 만들어갑니다.

행복한 서구

“구민 한 분 한 분이 보다 행복한 삶을 영위할 수 있도록 행복지수를 높여나가겠습니다.”

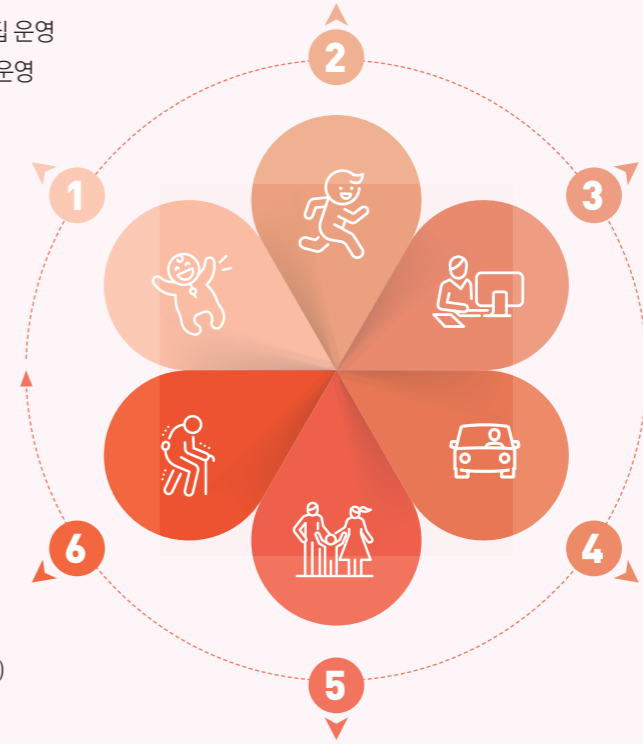


생애 때 순간 함께 동행하다

- 인천 최초 산후조리비 지원
- 인천 최초 저소득 복지대상자 출산축하용품비 지원
- 전국 최초 장애통합형 어린이집 운영
- 전국 최초 야간돌봄 어린이집 운영
- 아빠 육아휴직장려금 지급
- 계획 보육인프라확충(17개소)

- 인천 최초 4차 산업 관련 교육 운영
- 인천 최초 발달장애인평생교육센터 개관
- 인천 최초 어린이 행복센터 건립
- 학교 밖 마을학교 확대 운영(20개)
- 계획 (가칭) 청라 청소년센터 건립 진행
- 계획 미래의전당 건립
- 계획 아동학대 지원체계 구축

- 청년 행복일자리 확대 (청년인턴 사업 251명)
- 신중년 사회참여 기회 제공 (신중년 사회공헌 사업 31명)
- 경력단절여성 지원 (호텔객실관리사 양성 24명)
- 지역·산업맞춤형 일자리창출 (표면처리전문가 양성 76명)
- 계획 시·드론 분야 교육훈련 확대



- 전국 최초 치매관리 민·관 네트워크 구축
- 치매안심행복마을 지정(3개소)
- 전국 최대 치매안심센터 구축
- 계획 노인일자리 확대
- 계획 경로당 인프라 확대

- 문화도시 선정추진
- 문화·체육 공간 인프라 확충(8개소)
- 계획 문화충전소 설치(45→100개)
- 계획 세어도~경인아라뱃길 생태·문화·관광벨트 조성

- 인천도시철도 1호선 검단연장 착공
- 제3연륙교 건설공사 착공
- 광역도로망 개설
- 생활밀착형 '인천e음버스' 신설(6개 노선)
- 계획 원도심 주차난 해소 (공영주차장 확충 12개소)

소중한 아이의 탄생과 돌봄, 꿈이 자라는 교육, 청년의 기를 살리는 일자리, 가족과 함께 누리는 문화와 여유, 노년의 편안한 삶까지 서구가 모두의 행복을 책임집니다.

함께하는 서구

“소통과 상생에 기반한 공동체의 힘으로 구민의 자긍심을 높이고 서구의 가치를 빛내겠습니다.”

전국 최초, 지역화폐
1조 원 달성
(39만 1천여 명)

2020 스타브랜드
대상
(지역화폐 부분
2년 연속)

2020 제2회
사회적경제 가치대상
우수상

서로e음 사용자

297,673명

서로e음

서로e음 발행액

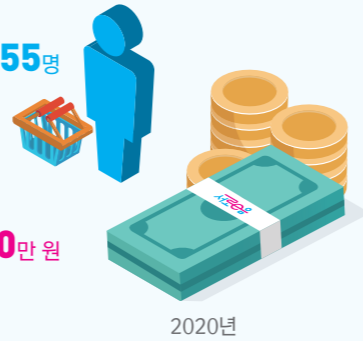
4천 262억 원



2019년

391,355명

1조 700만 원



2020년

사회적경제기업
발굴 육성

30개소



2019년

38개소



2020년

마을공동체 만들기
지원

34개소



2019년

50개소



2020년

- 전국 최초 지역화폐 1조 원 달성
- 전국 최초 공공 배달서비스 '배달서구' 운영
- 계획 서로e음 시즌3 '서로도움' 정착
- 계획 골목형 상점가 지정
- 계획 루원음식문화거리 조성
- 사회적경제기업 전환 권역별 설명회
- 서구형 사회적경제 모델사업 추진
- 사회적경제 마을지원센터 사업 추진
- 인천형 예비사회적기업 공모
- 계획 신규 마을기업 육성사업 지원
- 계획 앵커시설 유치로 도시 경쟁력 UP
 - 하나금융타운 본사 이전(청라)
 - 인천지방국세청(루원시티)
 - 인천시 제2청사(루원시티)
 - 인천지방법원 북부지원(검단)
- 계획 원도심 도시재생 사업 추진



- 전국 최초 모바일중심 홈페이지 구축
- 인천 최초 총괄건축가 제도 도입
- 지능형 민원상담시스템 챗봇 '서동이' 구축
- 계획 친환경 공공건축물 건립
- 계획 신거북시장 쇼핑특화거리 조성
- 주민참여예산사업 확대
- 계획 22개동 주민자치회 전환
- 계획 서구특화형 주민자치 모델 구축
- 계획 주민편의 행정 인프라 구축

경제와 사회를 잇고, 구민 한 분 한 분의 마음까지 온전히 잇는 행복한 공동체 플랫폼.
구민이 주도해 다양한 가치를 담아내는 진짜 주민자치를 서구가 이끌어 갑니다.



존경하고 사랑하는 55만 구민 여러분! 신축년(辛丑年) 새해 복 많이 받으십시오.

2020년은 후대 역사책에 기록될 한 해로서, 전 세계를 강타한 코로나19는 우리의 생명과 건강에 큰 피해를 주었고 국가적, 사회적으로도 막대한 손실을 입혔습니다. 이러한 위기에서도 대한민국의 코로나 방역체계는 ‘K방역’으로 불리며 국제적 본보기가 되었습니다.

이는 성숙한 시민의식과 의료진의 희생과 헌신이 있었기 때문에 가능했으며, 이러한 K방역의 이면에는 일선 현장을 진두지휘하며 적극적인 방역행정을 뒷받침하고 때로는 국가보다 먼저 지원방안을 마련하여 창의적인 정책을 추진한 성숙한 지방정부의 모습이 있었습니다.

서구의회에서도 코로나19로 어려워진 지역경제와 서민 생활 안정을 위해 긴급재난지원금 지급, 서로e음 지역화폐 운영 확대, 구민안정을 위한 다양한 조례 제정 등 신속한 예산집행과 정책이 추진되도록 집행부와 유기적인 협력 관계를 유지하고 협치하여 주민의 피해를 최소화했습니다.

제8대 서구의회가 출범한 지 어느새 2년 6개월이 흘렀습니다. 그 동안 서구는 인천 자치구 중 인구 1위, 내륙 면적 1위와 더불어 재정 1조 원을 기록하며 ‘서구 1·1·1 시대’를 맞이하였고, 서구의 지역화폐 서로이음은 39만명의 가입자와 1조 원을 발행하여 지역경제 활성화에 크게 기여했습니다. 또한 2020년에는 한국지방자치경쟁력지수

(KLCD) 평가에서 전국 자치구 중 인천지역 최초로 종합 경쟁력 전국 1위를 달성했습니다.

이러한 성과와 발전은 구청장님을 중심으로 1,300여 공직자 여러분들의 헌신과 노력 덕분이며, 구정 운영이 순항할 수 있도록 등대와 같이 올바른 방향을 제시해 온 의회의 역할도 있었다고 자부합니다.

존경하고 사랑하는 55만 구민 여러분!

지금도 코로나19가 재확산되면서 구민의 어려움이 커지고 있는 모습을 볼 때 17명의 서구의회 의원들의 마음도 조금씩 더 무거워지고 있습니다. 2021년에는 코로나19 위기를 완전히 극복하고 새로운 도약을 위한 준비를 해야 합니다.

그러기에 서구가 걸어가야 할 길은 코로나 이전에 우리가 걸어왔던 길보다 더 험하고 어려움이 따르게 될 것입니다. 서구의회는 법과 제도가 부여한 지방의회의 책임과 권한으로 구민의 요구와 기대를 한치의 부족함이 없도록 최선을 다해 채워나가겠습니다.

먼저, 코로나19 사태와 같은 상황에서도 구민의 안전한 일상이 지켜지고 지역경제 활성화와 구민의 행복한 삶을 유지하는데 예산이 사용되도록 하겠습니다. 특히 서민 생활 안정과 지역경제를 위한 사업들에 대해 흑시라도

놓친 부분은 없는지 꼼꼼하게 살펴보겠으며, 기존 복지 제도의 사각지대나 코로나19로 인한 새로운 취약계층도 사회안전망 속에서 보호될 수 있도록 하겠습니다.

다음으로, 2025년에는 수도권매립지가 종료되도록 최선을 다하겠습니다. 지난 30년 동안 서구는 서울과 수도권에서 발생한 쓰레기로 대기오염은 물론 악취와 소음 등으로 심각한 환경피해를 받아 왔습니다.

이제는 더이상 서구 주민의 희생을 강요해서는 안됩니다. 서구의회에서는 수도권매립지 종료를 위한 특별위원회 운영과 자원순환정책의 선진화를 통해 수도권매립지가 2025년에는 반드시 종료될 수 있도록 앞장서겠습니다. 55만 구민 여러분도 함께 손을 맞잡아 주시길 부탁드립니다.

마지막으로, 올해는 지방의회 부활 30주년을 맞이합니다. 작년 12월 9일 지방자치법 전부개정안이 국회에 통과되어 지방의회가 지방자치 역사에 걸맞은 위상과 권한을 이제야 갖추게 되었습니다.

지방의회 사무직원에게 대한 인사권 독립과 정책지원 전문 인력 충원으로 구민의 기대와 욕구에 부응할 수 있도록 입법·정책 중심의 일하는 의회로, 집행부에 대한 진정한 견제와 감시를 통해 구민에게 행복을 안겨드리는 모범적인 의회로 도약해 나가겠습니다.

존경하고 사랑하는 구민 여러분!
그리고 1,300여 공직자 여러분!

2021년, 새로운 서구가 또 한 걸음을 내딛습니다. 새해에는 운무청천(雲霧靑天)처럼 구름과 안개를 모두 열어젖히고 푸른 하늘을 만날 수 있다고 생각합니다.

서구의 새로운 도약과 구민 행복을 이룰 수 있도록 동료 의원 여러분께서 함께해 주시기를 부탁드립니다. 이재현 구청장님을 비롯한 1,300여 공직자 여러분께서도 많은 협조를 부탁드립니다.

앞으로도 구민 여러분의 변함없는 성원과 관심을 부탁드립니다. 2021년 신축(辛丑)년 새해, 축복과 행복이 넘치는 한 해가 되시길 기원합니다. 감사합니다.

2021. 1. 1.

인천광역시서구의회 의장 송 춘 규



인천 서구의회, 제2차 정례회 개최



인천 서구의회가 '제241회 인천광역시 서구의회 제2차 정례회'를 11월 20일부터 12월 15일까지 총 26일간의 일정으로 진행했다.

먼저 11월 20일 제1차 본회의에서는 구정연설 및 2021년도 일반 및 기타특별회계 세입·세출예산안 제안설명, 예산결산 특별위원회 구성 결의안, '인천광역시 서구 아스콘 공장 환경단속 촉구 결의안', '서울지하철 9호선 공항철도 직결사업 촉구 결의안' 등을 채택했으며, 11월 21일부터 9일간 2020년도 행정사무감사를 실시했다.

12월 3일 제2차 본회의에서는 2020년도 일반 및 기타특별회계 제3회 추가경정 세입·세출 예산안 제안설명, 조례안 및 동의안, 공유재산관리 계획안 등을 심의했고, 12월 4일 제3차 본회의에서는 구정에 관한 질문 및 답변을 진행했다.

12월 15일 제4차 본회의에서는 2021년도 일반 및 기타특별회계 세입·세출예산안과 2021년도 기금운용계획안, 2020년도 일반 및 기타특별회계 제3회 추가경정 세입·세출 예산안 등을 심의·의결하는 것으로 26일간의 일정을 마쳤다.

송춘규 의장은 "이번 정례회는 2020년도 행정사무감사를 비롯해 2021년도 세입·세출예산안 심사 및 제3회 추가경정 예산안 심사 등의 매우 중요한 일정으로 진행된 만큼 26일간의 회기 동안 건실한 견제와 정책 대안을 제시했고 구민에게 도움이 되는 의정활동을 펼쳤다."고 밝혔다.

'인천광역시 서구 아스콘 공장 환경단속 촉구 결의안' 채택



인천 서구의회는 제241회 인천광역시 서구의회 제2차 정례회 제1차 본회의를 열고 최규술 의원이 발의한 「인천광역시 서구 아스콘 공장 환경단속 촉구 결의안」을 채택했다.

최규술 의원은 "아스콘 공장은 제품 생산을 위한 공장 가동 시에 1급 발암물질을 포함한 수많은 대기 유해 물질을 배출하게 되며, 이 발암물질로 인해 전국적으로 수십 명이 암 확진 판정을 받은 사례가 있다."라고 언급하며 "서구 내에서 운영되는 아스콘 공장은 현재 17개로 전국 지자체 중 그 수가 가장 많아 주민들은 생존권을 위협 받고 있다."고 강조했다.

그리고 "2020년 1월 1일부터 배출 허용 기준이 평균 30% 이상 강화된 「대기환경보전법」의 시행에도 불구하고, 누구보다 아스콘 공장의 환경단속에 앞장서야 할 인천 서구청에서 현재까지 아스콘 공장의 대기 유해 물질 배출에 대한 이렇다 할 처분 사례조차 없고, 수많은 주민들의 민원이 이어졌음에도 실질적인 관리 감독 책임을 차일피일 미루고 있다."며 개탄했다.

이에, 최규술 의원은 "환경부, 인천광역시, 인천광역시 서구가 인천광역시 서구 아스콘 공장 17곳에 대한 1급 발암물질을 포함한 특정 대기 오염물질 관리 감독을 철저히 하고, 환경부에서 인정하는 검증된 측정기관을 통해 정확한 특정 기준에 맞추어 아스콘 공장에서 배출하는 대기오염물질을 날날이 측정하여 측정 결과에 대해서 서구 주민에게 투명하게 공개하라."고 강력히 요구했다.

'서울지하철 9호선 직결사업 촉구 결의안' 채택



인천 서구의회는 제241회 인천광역시 서구의회 제2차 정례회 제1차 본회의를 열고 김미연 의원이 발의한 「서울지하철 9호선 공항철도 직결사업 촉구 결의안」을 채택했다.

김미연 의원은 "서울지하철 9호선 직결사업은 공항철도와 서울지하철 9호선을 김포공항역에서 환승 없이 직결로 열차가 운행될 수 있도록 하는 사업으로, 기본계획을 수립할 당시부터 국토부와 서울시의 사업이다."고 언급하며 "2018년 12월, 국토부가 9호선 관련 차량 구입 사업비 565억 중 40%인 222억 원을 서울시에 지급했고 서울시는 나머지 사업비의 60%인 343억 원을 확보해 열차만 투입하면 서울지하철 9호선 직결사업이 준공되는 사업이다."고 말했다.

하지만, "서울시가 서울지하철 9호선은 인천시민이 수혜자라고 주장하며 인천시도 서울 9호선 관련 차량구입 사업비 343억 중 40억~120억을 분담할 것을 요구하고 있다."고 전했다.

그리고, "한국교통연구원의 용역보고서에 직결사업을 위한 모든 사업비는 국토부와 서울시에서 부담하는 것으로 명시되어 있고, 인천지역 국회의원 주관 정책간담회 때 서울시는 인천시에 사업비 분담을 요구하지 않았으며, 향후에도 없을 것이라고 분명한 입장을 밝힌 바가 있다."고 강조했다.

이에, 김미연 의원은 "국토부가 서울지하철 9호선 직결사업 중단 책임자를 감사원에 강력히 감사 청구할 것과 서울시는 서울지하철 9호선 공항철도 직결사업을 즉각 추진하고, 법적 근거가 없는 사업비를 인천시에 전가하지 말라."고 강력히 요구했다.

'인천 서구의회 문화도시 연구단체' 의원연구회 개최



인천 서구의회 의원연구단체 '인천 서구의회 문화도시 연구단체'는 11월 18일 의원간담회장에서 '지속 가능한 문화도시 제도 연구'라는 주제로 의원연구회를 개최했다.

이날 연구회에는 의원연구단체 의원들과 함께 법정문화도시 컨설턴트, 서구문화재단 관계자 등이 참석해 문화도시사업 추진 및 운영에 관한 사항에 대해 연구하고 이를 뒷받침할 문화도시 조성 관련 조례의 수정 및 보완 사항 등을 검토했다.

또한 단기간이 아닌 5년 이상 지속적인 문화도시로서의 발전 방향과 문화도시사업을 전문적으로 추진할 조직 운영 방안, 타 지자체의 조성 사례 등에 대하여 심도 있게 논의하고, 보다 전문적이고 특색있는 서구문화도시 형성을 위해 '인천광역시 서구 문화도시 조성 및 지원 조례'의 조문을 구체적으로 수정·신설하는 의견들을 활발하게 개진했다.

인천 서구의회 문화도시 연구단체 대표 김미연 의원은 "문화도시를 문화, 예술로만 국한하여 보는 것이 아니라 서구가 나아가려고 하는 지향점과 연계해 포괄적인 문화도시를 수립하는 것이 중요하며, 우리 의원연구단체와 주민들이 직접 토론하는 자리를 마련해 주민의 의견을 적극 수렴하고 주민과 함께 만들어나가는 문화도시를 이룰 수 있도록 최선을 다하겠다."고 밝혔다.

클릭 한 번으로 손쉽게 기부 서로도움

새해, 새 마음으로 새로운 기부를 시작해 보는 건 어떨까요?
휴대폰 안에 '서로e음'이 설치되어 있다면 기부는 훨씬 쉬워집니다.
서로e음 플랫폼에 기부 기능을 탑재한 '서로도움' 서비스를 소개합니다.



작은 기부로 희망을 나누다

서구는 지역화폐 '서로e음'을 시작으로 공공배달앱 '배달서구'로 확장했으며, 시즌3 기부플랫폼 '서로도움'을 통해 일석삼조의 효과를 창출하고 있습니다. 서로도움은 서로e음을 이용하면서 혜택으로 쌓이는 캐시백을 뜻깊은 곳에 쓰고 싶다는 구민의 의견에 따라, 서로e음 전자화폐 플랫폼에 기부 기능을 결합한 서비스입니다. 스마트폰 서로e음 앱을 통해 도움이 필요한 이웃의 사연을 읽고 손쉽게 기부에 참여할 수 있습니다.

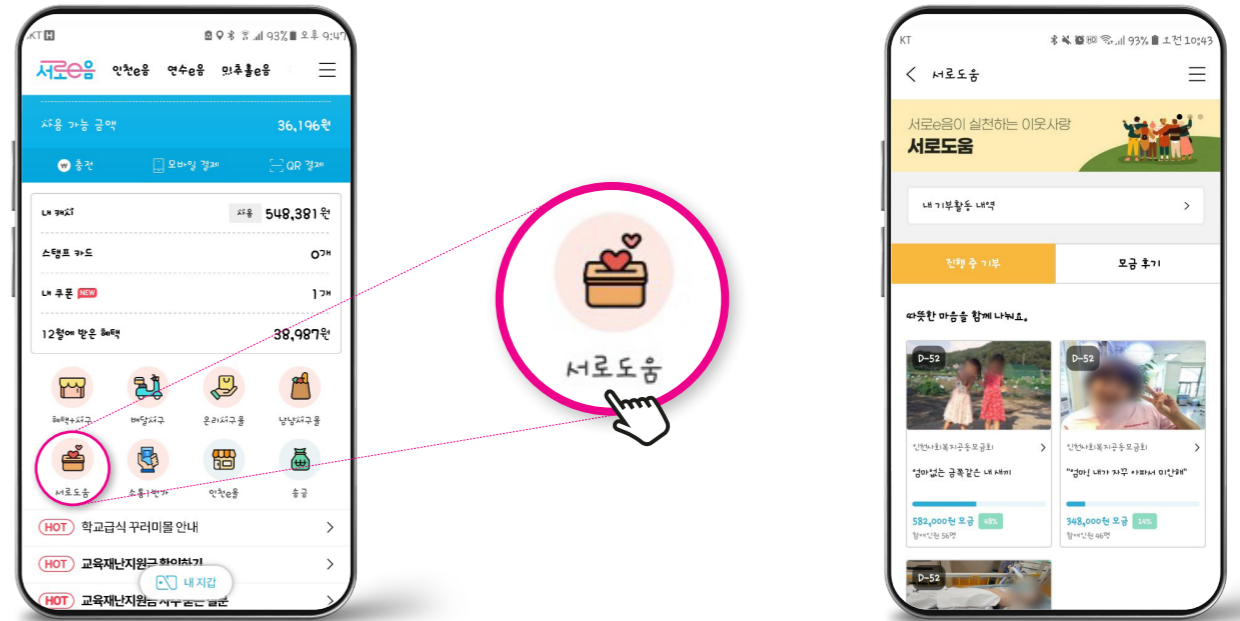
현재 올라온 사연은 서로도움사례선정위원회의 사례 선정, 서구지역사회보장협의체의 심의·의결을 거쳐 최종 선정됐으며, 이밖에도 도움이 필요한 각종 사연이 '서로도움'에 순차적으로 게시될 예정입니다. 서구는 1월 말까지를 1차 참여 기간으로 정하고, 이 기간에 모인 기부금은 2월 중순 설 명절 전 대상자에게 전달할 계획입니다.

+ 서로도움이란?

서구 지역 내 소비를 통해 발생하는 캐시백 또는 지역화폐를 도움이 필요한 이웃과 나누는 지역 기부문화플랫폼입니다. 사연을 읽고 선택해 기부를 진행하는 만큼 투명한 과정으로 도움을 전할 수 있습니다.

문의 복지정책과 희망복지지원팀
☎ 032-560-5084

+ 서로도움 기부방법



- Step 1**
서로e음 앱 접속
- Step 2**
화면 내 '서로도움' 클릭
- Step 3**
진행 중 기부 리스트 중 기부하고 싶은 사연 선택
- Step 4**
'기부하기' 클릭
- Step 5**
개인정보제공 동의 사항 확인 및 동의 체크
- Step 6**
기부 완료 후 '기부 활동내역'에서 나의 기부내역 확인

+ 사연을 받습니다!

주변에 도움을 필요로 하는 분들을 위해 사연을 신청해주세요. 도움이 필요하다면 어떤 사연이든 가능합니다. 접수는 상시 신청 가능하며, 상황에 따라 일정은 변경될 수 있습니다.

- Q** 누가 신청할 수 있나요?
A 본인 또는 대리인 등 사연을 알고 있는 누구나 신청할 수 있습니다.
- Q** 사연 선정 기준은 어떻게 되나요?
A 사회적 공감대, 긴급성, 타당성, 신뢰성 등을 종합적으로 판단해 선정합니다.
- Q** 얼마나 지원되나요?
A 생계비, 청소년학비, 의료비 지원 등 분야별 모금액 범위 내에서 지원합니다.
- Q** 신청에 필요한 서류는 무엇인가요?
A 서로도움 신청사연(서식), 관련 사진 2매, 개인정보제공 동의서

집 근처 예술 놀이터 가좌 플레이그라운드

예술로 도시재생을 꿈꾸다

공원을 문화와 예술, 놀이 활동의 거점으로 만드는 '가좌 플레이그라운드'가 지난 12월 5일 가좌완충녹지공원에서 열렸습니다. 2020 마을미술프로젝트 중 하나로 미술문화를 통한 도시재생을 목적으로 추진된 전시입니다. 산업지역의 노후화, 악취 및 먼지에 의한 위협 등으로 외면받던 가좌동 내 산업공단은 이번 프로젝트로 역사, 문화, 예술이 공존하는 매력적인 도시 공간으로 재탄생했습니다.

눈으로 감상하는 것이 아니라 예술작품 속으로 들어가 만지고 체험해볼 수 있다면 얼마나 좋을까요? 작품 위를 걷고 뛰면서 놀 수 있는 예술 놀이터 '가좌 플레이그라운드'를 소개합니다.

작가들은 '만져도 되는 예술, 들어가도 되는 공원'이란 주제로 공원을 하나의 큰 놀이동산이라 상상하면서 녹지공간에 심어진 나무들 사이에 작품을 설치했습니다. 가좌 플레이그라운드는 주민들이 이용할 때 완성됩니다. 다양한 작품 속에서 주민들은 도시에 적합한 자연환경을 느끼고 일상의 휴식, 창의적 놀이문화 등을 경험할 수 있습니다.

김다움·김종범 작가 [숲 길]

'숲 길'은 사회적 거리두기를 염두에 두어, 기존의 공원길이 아닌 공원 셋길에 있는 나무 사이사이로 안내하는 표지판입니다.



황문정 작가 [사이 공간]

황문정 작가 [사이 공간]

약 4개의 구조물로 이루어져 '가좌완충공원' 인근의 산업단지에서 발견한 산업 구조물의 모양을 개조하여 만든 다목적 공간입니다.



이승진 작가 [공간뜨기]

앉을 수 있는 벤치의 역할뿐만 아니라, 구조물을 걸으며 점점 변화하는 높이로 달라지는 주변 풍경을 감상할 수 있습니다.



최윤정 작가 [playscape]

주변의 나무와 조화를 이루는 목재 구조물로 면과 면이 만나는 각도에 변화를 주어 작품을 여러 각도로 감상하며 이용할 수 있습니다.



김성원 작가 [상호지지구조 균형놀이 숲]

상호지지구조 균형놀이 숲은 가볍게 상하로 출렁이는 구조물에서 신체적 미세조정 능력과 균형 감각을 키울 수 있는 놀이기구 겸 조형물입니다.

정다운 작가 [숨바꼭질]

주민들이 그려낸 상상 속 동물에 스토리를 입혀 만든 작품으로 벤치 아래, 나무 위 등 공원 곳곳에 숨겨진 다채로운 조형물을 발견할 수 있습니다.

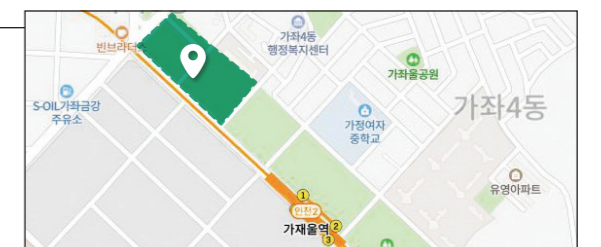


+ 가좌 플레이그라운드

주소 인천 서구 가좌동 314, 318(가좌완충녹지공원 일원)

홈페이지 www.play-gajwa.com

인스타그램 @play_gajwa



희망을 키우는 공간 카페 '리본(Re-born)'

어르신들의 일자리 창출과
사회참여를 위한
실버카페 '리본(Re-born)'이
석남동, 연희동, 검단동에 이어
청라에도 문을 열었습니다.



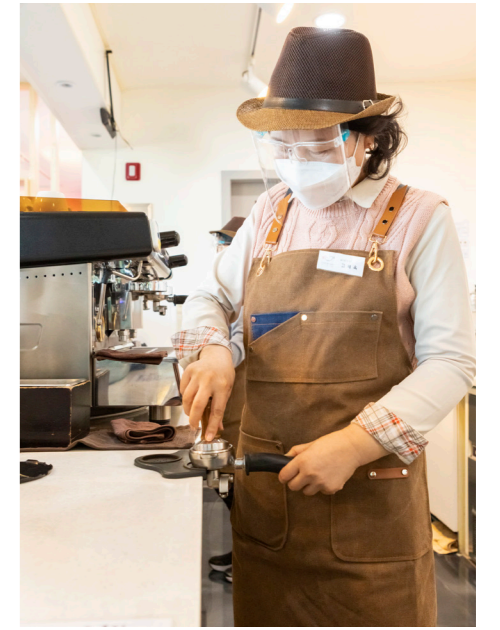
왼쪽부터
김지윤(64), 백운선(64),
고제옥(64), 김향숙(63)
실버 바리스타.



꿈의 커피를 내리다

인생 2막을 커피와 함께 열어가는 곳이 있습니다. 청라호수
공원 야외음악당 2층에 자리한 카페 '리본(Re-born)'입니다.
실버 바리스타가 일하는 카페로 지난 10월 인테리어 공사를
마치고 따뜻하고 편안한 공간으로 탄생했습니다. 리본은 '다시
(Re) 태어나다(born)'라는 의미로 어르신들의 제2의 인생 도전
을 응원하는 마음이 담겨있습니다.

리본에서 근무하는 분들은 모두 삶의 활력소를 얻었다고
말합니다. 두렵고 낯설지만 새로운 일에 힘차게 도전했던
그들은 이곳에서 행복을 만들어가고 있습니다. 실버 바리스타
백운선(64) 씨는 "아직 망설이고 있다면 도전해보세요. 제가
이곳에서 기쁨을 찾은 것처럼 다른 분들에게도 좋은 기회가
될 테니까요."라고 말하며 미소를 지었습니다.



같이 어울리는 공간을 만든다

청라카페 '리본'은 서구노인인력개발센터에서 운영하는
곳으로 노인일자리 지원 사업 중 하나입니다. 서구 노인 중
에서도 바리스타 자격증을 소지한 분들을 대상으로 모집을
진행했습니다. 뽀뽀 실버 바리스타에게는 커피 외에도 여러
음료를 만드는 방법과 포스(pos) 이용방법 등을 교육하며
실질적인 업무에 잘 적응할 수 있도록 도왔습니다.

서구 내 실버카페 중에서도 청라카페 '리본'이 특별한 점은
손님들의 연령대가 다양하다는 것입니다. 청라호수공원을
방문한 사람부터 근처 주민까지 여러 사람이 어울릴 수
있습니다. 또한 앞으로 이곳에서 다양한 문화 활동을 할 수 있
는 프로그램을 개발해 구민의 힐링 공간으로 활용하고자
합니다.

+ 청라카페 '리본'

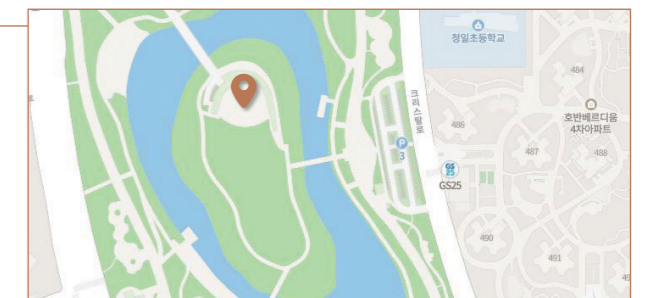
주 소 인천 서구 청라대로 88, 청라국제도시 야외음악당 2층

운영시간 오전 9시 30분 ~ 오후 5시 30분(주말 휴무)

대표메뉴 아메리카노 1,500원, 카페라떼 2,500원

문의 ☎ 032-569-1363

※ 현재는 코로나19 감염 예방을 위해 '테이크아웃'만 가능합니다.



겨울바람, 혈압도 추워요

겨울철 유의해야 하는 질병 중 고혈압이 있습니다.
겨울철 기온이 내려가면서 혈관 수축으로 인해 혈압이 상승하기 때문입니다.
뇌졸혈, 심근경색증, 뇌졸중 등 합병증 위험이 큰 고혈압 환자를 위한
‘겨울철 혈압관리 수칙’을 소개합니다.



고혈압의 정의

혈압은 심장이 수축과 이완을 반복하면서 혈액이 산소를 공급할 때
혈관 벽에 미치는 압력을 수치화한 것입니다. 고혈압은 이 압력이 적정
수준보다 높은 것을 말하며 보통 ‘수축기 혈압이 140mmHg 이상’이
거나 ‘확장기 혈압이 90mmHg 이상’인 경우를 말합니다.



겨울철에 고혈압 환자가 위험한 이유

일교차가 10℃ 이상 벌어지는 겨울철에는 심장·
뇌혈관 환자가 증가합니다. 기온이 낮아지면
심장 박동수가 증가하고, 혈관이 급격히 수축해
평소보다 더 위험해집니다. 또한 혈압은 기온에
민감하게 반응하는데, 1℃ 내려가면 수축기혈압
이 1.3mmHg 상승합니다.



2021 심뇌혈관질환 예방 및 관리

서구보건소에서는 각종 합병증과 사망률이 높은 고혈압 환자를 관리하고 서구민들의 건강한 일상을 위해 ‘심뇌혈관질환
예방관리사업’을 실시하고 있습니다.



겨울철 지켜야할 수칙

- 외출 시 체온을 보호할 수 있는 옷차림을 갖습니다.
- 찬바람에 노출되는 새벽 운동을 삼갑니다.
- 하루 8시간 이상 수면을 취해 휴식합니다.
- 무리한 운동이나 힘쓰는 일은 주의해야 합니다.
- 뜨거운 물보다는 미지근한 물에 목욕합니다.
- 가정에서도 지속적으로 혈압 체크를 합니다.

모바일헬스케어

올바른 대사증후군 관리를 위한 2021년도 ‘모바일헬스케어’를 시행합니다. 프로그램이 진행되는 6개월 동안
보건소 단 3회 방문만으로 스마트폰을 활용하여 간편하게 전문가의 맞춤형 건강관리를 제공받을 수 있습니다.

대 상

- 서구 거주자 또는 근무자 • 국가건강검진 결과 대사증후군 건강위험요인이 1개 이상인 성인
- 단, 고혈압/당뇨/고지혈증 투약자 제외 * 건강 위험 요인 및 판정수치(이 중에서 한 가지라도 해당이 된다면 참여 가능)

구분	위험군 판정기준	위험군 분류	질환자 판정 기준	
혈압	수축기	130mmHg 이상	고혈압 전단계	140mmHg 이상
	이완기	85mmHg 이상	고혈압 전단계	90mmHg 이상
공복 혈당	100mg/dL 이상	공복혈당장애·내당능장애	126mg/dL	
허리둘레	남	90cm 이상	위험	-
	여	85cm 이상	위험	-
중성지방	150mg/dL 이상	경계역 중성지방혈증	200mg/dL	
HDL-콜레스테롤	남	40mg/dL 미만	위험	-
	여	50mg/dL 미만	위험	-

주요내용

- 3회 무료(사전/중간/사후) 건강검사 진행
- 어플을 통한 6개월(24주)간의 건강관리
- 모바일을 통한 1:1 건강코칭 및 상담
- 6개월 서비스 완료 시 활동량계 지급
(걸음수, 보행시간, 보행거리, 소모 칼로리,
실시간 심박수 등 측정 가능)

신청기간

2021년 1월 4일부터
* 코로나19 상황에 따라 일정이 변경될 수 있습니다.

접수방법

- 전화 : ☎ 032-560-5865, 5079, 5077, 5044
- 방문 : 인천 서구보건소 2층 통합건강관리실
평일 9:00~18:00 *점심시간(12:00~13:00) 제외

문의 건강증진과 만성질환관리팀
☎ 032-560-5767

심근경색·뇌졸중 조기증상 인식개선

심근경색과 뇌졸중은 심뇌혈관질환의 주요 사망원인으로 조기에 발견하여 치료하면 사망과 장애를 막을 수 있
습니다. 이에 서구보건소에서는 ‘심근경색·뇌졸중 조기증상’ 스티커를 배부함으로써 주민 인식개선을 통해 심
뇌혈관질환으로 인한 사망 및 후유증 발생의 최소화에 노력하고 있습니다.

주요내용

- 보건소 방문건강관리 대상자에게 배부 및 교육 실시
- 보건소 및 건강생활지원센터 방문 주민에게 배부
- 이동상담실, 캠페인, 기타보건사업 연계 배부
- 노인복지관, 노인문화센터 등 배부

배부기간

2021년 1월부터
문의 건강증진과 만성질환관리팀
☎ 032-560-5767

보건복지

국가암조기검진

겨울철 복지위기가구 집중 발굴 지원 안내

겨울철 주변에 도움이 필요한 이웃이 있으면 알려주세요. 지역 주민들의 많은 관심과 적극적인 참여를 부탁드립니다.

대상

- 실직, 휴·폐업, 사망 등으로 경제적 어려움을 겪는 가구
- 쪽방, 고시원, 여인숙 등에 거주하는 주거 취약 가구
- 돌봄이 필요한 위기·취약 1인 가구

지원방법

- 홈페이지 : 복지포(www.bokjiro.go.kr) → 도움요청하기
- 전 화 : 거주지 행정복지센터, 보건복지 콜센터 ☎ 129

복지혜택

- 긴급복지, 기초생활 보장 등 공적급여 지원
- 소득 기준을 초과하지만 돌봄 등 복합적인 어려움이 있는 가구 등의 경우 통합사례관리 대상으로 선정하여 지속 관리
- 민간서비스 연계 대상으로 우선 선정, 방문 상담 및 물품 후원

문의

의 복지정책과 희망복지지원팀 ☎ 032-560-5082, 5089, 5883

국가암조기검진

국가암 조기 검진 안내

검진대상

- 건강보험료 하위 50% 및 의료급여수급권자 : 무료
- 건강보험료 상위 50% : 본인부담 10%

검진기간

2021년 12월 31일까지

검진항목

구분	위암	대장암	간암
대상	만 40세 이상 남녀	만 50세 이상 남녀	만 40세 이상 남녀 중 고위험군
항목	위내시경 or 위장조영검사	분변잠혈 검사	간초음파 및 혈액검사
주기	2년	1년	6개월

구분	유방암	자궁경부암	폐암
대상	만 40세 이상 여성	만 20세 이상 여성	만 54~74세 남녀 중 고위험군
항목	유방촬영 검사	자궁경부 세포검사	저선량 흉부CT
주기	2년	2년	2년

준비물 건강보험공단에서 배부한 검진표 및 신분증

검진방법 검진 병·의원에 사전예약 후 검진

지정건강검진기관 확인방법

국민건강보험 홈페이지(nhis.or.kr) → 건강iN → 검진기관/병원찾기

* 자세한 사항은 국민건강보험 고객센터(☎ 1577-1000)로 연락하시길 바랍니다.

문의 지역보건과 방문보건팀

☎ 032-560-5063

의료급여 수급권자 건강검진 안내

고혈압, 당뇨 등 심뇌혈관 질환을 조기 발견하고 치료할 수 있도록 일반건강검진을 시행합니다.

검진대상 의료급여 수급권자 중 만 19~64세 출생 세대주 및 세대원

검진기간 2021년 12월 31일까지

검진항목 진찰 및 상담, 흉부방사선 촬영, 소변검사, 혈액검사 등

검진비용 무료

준비물 건강보험공단에서 배부한 검진표 및 신분증

검진방법 검진 병·의원에 사전예약 후 검진

지정건강검진기관 확인방법

국민건강보험 홈페이지(nhis.or.kr) → 건강iN →

검진기관/병원찾기

* 자세한 사항은 국민건강보험 고객센터(☎ 1577-1000)로 연락하시길 바랍니다.

문의 지역보건과 방문보건팀

☎ 032-560-5063



아동·청소년

아동·청소년 권익보호를 위한 통합 상담 서비스 운영

운영기간 연중

상담대상 서구 청소년(만 9세 ~ 24세) 및 보호자

상담내용

- 교우관계, 학업성적, 진로 등 고민이 있을 때
- 가정폭력, 학교폭력, 성폭력 등 피해를 당했을 때
- 우울, 불안, 분노 조절 등으로 힘들어할 때
- 부모가 자녀와의 관계에서 고민이 있을 때

상담장소 센터 or 학교/가정 찾아가는 상담

접수방법

- 전화상담 : ☎ 032-1388
- 온라인상담 : 서구청소년상담복지센터 홈페이지(sg1388.or.kr) 참여마당 → 상담신청 → 개인상담

문의 서구청소년상담복지센터

☎ 032-584-1388

아동 인권 보호를 위한 아동인권담당관 운영

운영기간 연중

신고대상 아동인권 침해가 우려되는 위법·부당한 행정처리로 신고·접수된 고충 민원

접수방법

- 방 문 : 감사실 내 아동인권 민원접수 창구 상시 운영
 - 온라인 : 구 홈페이지 온라인 창구 운영
- * 서구 홈페이지(www.seo.incheon.kr) 내 '민원 상담/신고' 접수

문의 감사실 감사팀

☎ 032-560-4073



치매

서구치매안심센터 치매파트너플러스(자원봉사자) 모집

모집인원 1일 2인(오전 1명, 오후 1명)

자격기준 치매에 관심 있는 주민 누구나

활동장소 서구치매안심센터

활동시간 오전 9:00 ~ 13:00(주말, 공휴일 제외) 오후 13:00 ~ 17:00

* 활동 가능한 요일/시간별 선착순 신청

활동내용 센터 방문 민원 안내, 치매관련 책자(리플릿) 제공

문의 치매돌봄과 치매관리팀

☎ 032-560-0926

치매 어르신 실종예방을 위한 「가족안심 귀가팔찌」 보급

모집인원 배회 증상 또는 실종 위험이 있는 치매 환자

지원기간 연중

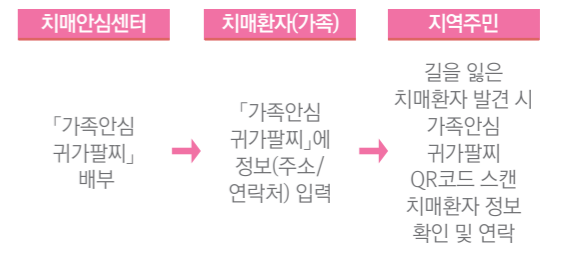
비용 무료(한국치매가족협회 연계 지원)

배부장소

- 치매안심센터 : 인천 서구 봉오재3로94번길 11, 5층(가정동)
- 치매안심센터 검단분소 : 인천 서구 완정로 214, 검단건강생활지원센터 3층(금곡동)

지원내용 QR코드가 부착된 실리콘 밴드와 사용설명서 제공

이용방법



문의 치매돌봄과 치매관리팀

☎ 032-560-0926

일자리

다들 물어봐요. 장애인도 취업이 가능하냐고요?

구립장애인직업재활시설 훈련장애인 상시 모집

모집기간 2021년 연중 상시모집

모집대상

- 장애인복지법시행규칙 제4조에 의거 장애인으로 등록하고 복지카드를 발급받은 사람
- 만 18세 이상 60세 미만으로 인천광역시에 주소를 두고 거주 중인 사람
- 장애유형 : 발달장애인(지적, 자폐성) · 훈련시간 : 주 5일 훈련(09:00 ~ 16:00)

훈련내용 직업준비, 직무기능향상훈련, 임가공작업, 일상생활훈련, 가사생활훈련, 개인위생교육, 지역사회이용, 대인관계훈련 등

장 소 구립장애인직업재활시설(인천 서구 마중1로 12) **훈 련 비** 월 20만 원 지급

접수방법 우편 및 방문, 이메일(sgijob01@daum.net) **통근버스 운영** 구립장애인직업재활시설 ↔ 검단오류역

문 의 구립장애인직업재활시설 ☎ 032-569-7452 *** 인천서구시설관리공단 홈페이지(www.issi.or.kr) 공지사항 참조**



다들 물어봐요. 장애인도 취업이 가능하냐고요?

국민취업지원제도 안내

지원대상 취업을 원하는 청년, 장기실업자, 경력단절여성, 저소득 구직자, 특수형태근로종사자 등 취업취약계층으로 인정되는 분

I 유형

- (요건심사형) 15 ~ 69세 구직자 중 가구 단위 중위소득 50% 이하, 재산 3억 이하이면서, 취업 경험(최근 2년 이내 100일 또는 800시간 이상)이 있을 것
- (선발형) 요건심사형 중 ①취업경험이 없거나 ②청년(18 ~ 24세) 중 중위소득 50 ~ 120% 이하

II 유형(기존의 취업성공패키지)

- (저소득층) 중위소득 50 ~ 60% 이하, 특정취약계층, 월 250만 원 미만 특수형태근로종사자, 영세자영업자 등
- (청년) 중위소득 120% 초과
- (중장년) 중위소득 60 ~ 100% 이하

* 국민취업지원제도에 참여할 수 없는 대상

1. 생계급여수급자
2. 실업급여 수급 중이거나 종료 후 6개월이 지나지 않은 자
3. 자치단체 청년수당 수급 중이거나 종료 후 6개월이 지나지 않은 자
4. 정부 재정지원 직접일자리 참여 중 (종료 후 6개월이 지나지 않은 자)

지원내용

- (I 유형과 II 유형 참여자 공통) 취업지원서비스를 제공
- (I 유형참여자) 최소한 생활안정을 위하여 최대 300만 원 (월 50만 원*6개월)의 구직촉진수당도 지급
- * 단, 구직자가 성실히 구직활동을 이행할 경우 지급
- (II 유형 참여자) 직업훈련 참여 등 구직활동을 할 때 발생하는 비용의 일부를 취업활동 비용으로 지원

신청방법

- 취업지원신청서와 개인정보수집·이용 및 제공동의서 제출
- 대부분의 지원자격 정보는 개인정보 활용 동의를 통해 공적시스템에서 파악
- 그 밖의 실시간으로 파악되지 않는 소득·재산 등 관련 정보는 신청인 본인이 증빙서류를 제출해 입증

제출서류(필요 시)

- ① 가구단위 증빙서류 : 가족관계증명원, 실종신고서
- ② 특정 취약계층 증빙서류 : 관련 추천서, 확인서
- ③ 전산망으로 확인불가 또는 실시간으로 연계되지 않은 소득·재산·취업경험 관련 정보 : 사업주 확인자료 등 관련 증빙자료

문 의 인천서구 고용플러스센터

☎ 032-540-2001

기업지원일자리과

구인정보

* 업체 사정에 따라 시간외 근무가 있을 수 있습니다.
 * 상기 구인정보는 12월 18일자로 접수된 정보이며, 이미 마감된 사업장이 있을 수 있습니다.
 * 고용노동부에서 운영하는 웹사이트 '워크넷'에서 구인구직 최신자료를 확인하실 수 있습니다.

번호	업체명	근무지	모집직종	근무시간	급여
1	엠에스푸드주식회사	금곡동	식품분야 단순종사원	9:00 ~ 18:00	월 180
2	아름드리주간보호센터	심곡동	요양보호사	9:00 ~ 18:00	월 182
3	(주)보향무역	왕길동	단순생산직(조립, 검사)외	8:30 ~ 17:30	월 180
4	조은정밀	석남동	제조 단순 생산직	8:30 ~ 19:00	월 200
5	삼원테크	가좌동	PCB도금 판별생산직	2교대(주 단위 교대)	연 3,360
6	대한강업(주)	오류동	경리사무원	8:40 ~ 18:00	연 2,760
7	진산테크	석남동	단순생산직(검사, 사상)외	8:30 ~ 17:30	시 8,590
8	원당사랑마루요양원	원당동	간호조무사	9:00 ~ 18:00	월 183
9	(주)거성씨푸드	금곡동	영업관리, 회계	9:00 ~ 18:00	연 2,500
10	(주)선봉식품	오류동	식품 품질관리(해설 팀)	8:30 ~ 18:00	연 2,600
11	두경테크	경서동	후레임 제작·판금용접원	8:00 ~ 17:00	시 13,000
12	주식회사 명지스프링	오류동	제조 단순 생산직	8:30 ~ 17:30	월 180
13	검단아스콘	오류동	품질관리 사무직	8:00 ~ 18:00	연 2,900
14	(주)에스에이메탈	오류동	용접, 공무(지게차)경력자	8:00 ~ 18:00	월 300
15	서구삼성요양원	가좌동	요양보호사	3교대 근무	월 190
16	인천산업피피에스	석남동	재생업체 단순 생산직	8:00 ~ 17:00	시 8,590
17	다원레이저	금곡동	금속 레이저·가공 단순 생산직	8:30 ~ 17:30	시 8,590
18	대우산업사	오류동	납품, 배송영업	8:30 ~ 17:30	연 2,880
19	태원이엔지	경서동	사출제품 검사원	8:30 ~ 17:30	시 8,590
20	대광엔지니어링	왕길동	품질관리원	9:00 ~ 18:00	월 180

문 의 기업지원일자리과 일자리지원팀

☎ 032-560-5809

인천서구여성인력개발센터

국민내일배움카드훈련

과정명	교육일정	수강료
캘리그래피 입문과 향상	(화, 목/12회)	269,710원(교재비, 재료비 포함) <국민내일배움카드 발급 시 94,400원>
ITQ엑셀	(토/12회)	269,770원(교재비 포함) <국민내일배움카드 발급 시 94,420원>
ITQ한글	(화, 목/15회)	179,850원(교재비 포함) <국민내일배움카드 발급 시 53,955원>
한식조리가능사 양성과정 (이론+실기)	(화, 목/10회)	546,840원(교재비, 재료비 포함) <국민내일배움카드 발급 시 191,400 ~ 0원>

* 코로나19로 인해 자기부담금 추가 지원되니 이용에 참고하시기 바랍니다.

* 훈련생 안전조치사항으로 가림막 설치, 간격유지 등으로 최소인원의 훈련생으로 훈련을 진행합니다.

* 2021년 1월 중 실시 예정(코로나19로 인해 일정변동이 있으니 자세한 일정은 전화문의 바랍니다.)

일반교육훈련

과정명	교육일정	수강료
홈베이커리	1월 7일 ~ 28일(목/4회)	8만 원(교재비 별도)
산모신생아 건강관리사(신규)	(월 ~ 금/8일)	20만 원
산모신생아 건강관리사(경력)	(월 ~ 금/5일)	15만 원
색채심리상담	(화, 목/6회)	18만 원
바리스타 자격취득반	(화, 목/10회)	30만 원(재료비 포함)
라떼아트	(월, 수/10회)	33만 원(재료비 포함)
홈카페	(월, 수/10회)	28만 원(재료비 포함)
홈베이커리	(목/4회)	8만 원(재료비 포함)
청소년문해 지도자 2급	(수/10회)	20만 원(교재비 별도)

* 훈련생 안전조치사항으로 가림막 설치, 간격유지 등으로 최소인원의 훈련생으로 훈련을 진행합니다.

* 2021년 1월 중 실시 예정(코로나19로 인해 일정변동이 있으니 자세한 일정은 전화문의 바랍니다.)

문 의 인천서구여성인력개발센터

☎ 032-577-6091

생활정보

지역민서비스담당관

내 손안의 선사

교육내용 선사시대의 생활상을 알아보고 나만의 선사시대 머그컵 만들기 체험

교육일 1월 5일, 12일, 19일
(10:00 ~ 12:00, 14:00 ~ 16:00)

대상 6세 ~ 초등학생 2학년(회당 7명)

재료비 5,000원

신청 각 교육 일주일 전 오전 9시부터 박물관 홈페이지 통합예약시스템 선착순 신청

우리동네 고고학자

교육내용 유물 발굴 및 복원에 대한 이해와 발굴체험 교육

교육일 1월 8일, 15일, 22일(10:00 ~ 12:30)

대상 초등 3 ~ 6학년 자녀 동반 5가족

재료비 10,000원

신청 각 교육 일주일 전 오전 9시부터 박물관 홈페이지 통합예약시스템 선착순 신청

*상기 겨울방학 교육은 코로나19 상황에 따라 취소될 수 있습니다.

문의 검단선사박물관 ☎ 032-440-6797

환경관리담당관

환경개선부담금 납부 안내

환경개선부담금 미리 연납하시고 10% 감면 받으시길 바랍니다.

대상차량 경유를 연료로 사용하는 자동차

부과 대상기간 2020년 7월 1일 ~ 2021년 6월 30일

* 환경개선부담금은 1년에 2번(3, 9월) 부과되며 '후납'입니다.

처리절차 연납신청(민원인) → 등록 및 고지서 발송 → 납부(민원인)

문의 환경관리과 환경관리팀 ☎ 032-560-4355 ~ 7

신청방법

* 기존신청자는 별도의 신청 없이 1월 중 일괄 고지서 발송 예정입니다.

* 연납고지서는 1월 10일 및 3월 10일에 발송되므로, 빠른 신청 부탁드립니다.

신청기간	할인율	납부일
1월 31일까지	2020년 하반기 및 2021년 상반기(1년) 환경개선부담금의 10% 감면	1월 16일 ~ 31일
2월 1일 ~ 3월 31일	2021년 상반기(6개월) 환경개선부담금의 10% 감면	3월 16일 ~ 31일

· 인터넷 : 위택스(www.wetax.go.kr) * 신청 즉시 납부 가능

· 전화 및 방문

경제에너지과

골목형상점가 지정 및 지원 안내를 위한 찾아가는 설명회 개최

업종과 관계없이 소상공인 점포가 밀집한 상권을 '골목형 상점가'로 지정해 다양한 사업을 지원하고자 합니다. 사업 이해를 위한 찾아가는 설명회를 개최하고자 하오니 주민과 상인 여러분의 많은 관심과 참여 바랍니다.

기간 1월 14일 ~ 28일 *동별 일정은 동 청사 내 현수막 게시

장소 각 동 행정복지센터 회의실

참석대상 해당 지역 주민, 상인

주요내용 사업에 관한 세부 안내

지정기준 소상공인 운영 점포가 2천㎡ 이내 면적에 30개 이상 규모로 밀집한 관내 상가 지역

신청자격 해당 구역 내 영업 점포 소상공인의 1/2 이상 동의

지원사항

- 공동시설 등 고객 접근성 향상을 위한 환경개선
- 공동마케팅, 공동상품, 디자인 개발, 상권 컨설팅 및 홍보
- 지역화폐 및 온누리상품권 가맹점 등록 허용
- '골목형상점가 활성화 공모사업'(중소벤처기업부) 안내
- 그 밖에 상점가 지정을 위해 필요한 사항

문의 경제에너지과 경제정책팀 ☎ 032-560-4434

지역민서비스담당관

인천서구영어나라(ISEL) 신규 서비스 안내

서구민을 위한 무료 외국어 학습사이트 '인천서구영어나라(ISEL)'가 2021년 새롭게 달라졌습니다.

달라진 점

- 영어, 중국어, 일어 외에 10개 특수 외국어 추가
- 시스템 업그레이드로 컴퓨터는 물론 휴대폰에서도 수강 가능

이용방법 홈페이지(isel.seo.incheon.kr) 또는 포털사이트 검색창에 '인천서구영어나라' 검색

* 회원가입만 하면 모든 강의 무료 수강 가능

문의 교육혁신과 인재양성팀 ☎ 032-560-5753

서구시설관리담당관

비대면 청소년활동 참가자 모집

코로나19 장기화 대비, 비대면 청소년활동서비스 제공을 통한 맞춤형 비대면 공공서비스 확대로 건강한 청소년 성장을 지원하고자 합니다.

구분 연희청소년문화의집

사업명 화목한 연정일기

일시 1 ~ 3월 중

장소 연희청소년문화의집 및 활동터전

대상 서구 관내 청소년 100명

접수기간 1월 25일 ~ 2월 22일

접수방법 네이버 폼 신청서 제출 * 문화의집 홈페이지 및 sns 참조

참가비 무료

내용 집콕 키트 단계별 활동 등

문의 연희청소년문화의집 ☎ 032-561-5566



세무2과

2021년 자동차세 연납세액 경감제도 운영

2021년도 연간 자동차세를 1월에 미리 신청·납부하면 연 세액의 10%가 공제되며, 전년도에 연납으로 납부하신 분은 다시 신청하지 않아도 연납고지서가 송달됩니다.

*연세액 일시납부는 납세자의 신청에 따른 선택사항이므로, 신청 후 미납부 시 가산금이 붙지 않고 자동 취소되며 6월과 12월에 정기분으로 과세됩니다.

신고·납부기간 : 1월 2일 ~ 2월 1일

신청방법

- 인터넷 : 위택스(www.wetax.go.kr), 인천광역시전자납부시스템(etax.incheon.go.kr)
- 전화 및 방문

납부방법

- 은행 자동화기기 : 납세자 신용카드로 은행 CD/ATM기에서 지방세 조회·납부
- 인터넷 : 위택스, 인터넷지로, 인천광역시전자납부시스템
- 모바일 : 스마트폰 앱 「스마트위택스」

*은행 자동화기기, 인터넷, 모바일 납부는 신용카드 사용이 가능하며, 납부 후 취소 불가

- 고지서 : 가상계좌 납부 또는 전국 금융기관 방문 납부
- ARS : ☎1599-7200, ☎1661-7200

문의 세무2과 자동차세팀 ☎ 032-560-4230

등록면허세(면허분) 납부 안내

납부기간 1월 16일 ~ 2월 1일

납세의무자 2021년 1월 1일 현재 각종 면허를 소지한 자

*음식점, 이·미용업, 임대사업자, 학원, 통신판매업 등의 허가

납부방법

- 은행 자동화기기 : 은행 CD/ATM기 → 본인 신용카드로 지방세 조회·납부
- 인터넷 : 위택스, 인터넷지로, 인천광역시전자납부시스템
- 모바일 : 스마트폰 앱 「스마트위택스」 → 지방세 조회·납부

*은행 자동화기기, 인터넷, 모바일 납부는 신용카드 사용이 가능하며, 납부 후 취소 불가

- 고지서 : 가상계좌 납부 또는 전국 금융기관 방문 납부
- ARS : ☎1599-7200, ☎1661-7200

문의 세무2과 취득세팀 : ☎ 032-560-4210
검단출장소 세무팀 : ☎ 032-560-4543

행정복지센터 소식

익명의 기부자, 이웃돕기 생활용품 기부



검암경서동 2020.12.14.

㈜에너스, 직원들 정성으로 사랑의 쌀 기탁



가좌1동 2020.12.16.

청소년지도위원회, 청소년 사랑기금 장학금 전달



마전동 2020.12.8.

통장자율회, 코로나19 방역 실시



신현원창동 2020.12.17.

+ 우리 동 소식 한눈에 보기

청라3동 행정복지센터가 신청사로 이전합니다!

이전업무 개시 2021년 1월 25일

주 소 인천 서구 푸른로8번길 5
→ 인천 서구 청라한내로 89

문 의 청라3동 주민생활지원팀
☎ 032-560-0844



청라3동 북카페 이름을 지어주세요

기 간 1월 15일 오후 6시까지

참여자격 주민 누구나

참여방법 이메일 접수(stars1771@korea.kr)

제출자료 북카페명, 북카페명에 대한 간단한 설명

결과발표 1월 27일(사정에 따라 변경될 수 있음)

문 의 청라3동 주민생활지원팀
☎ 032-560-0844

1 January 우리집 문화달력

- 청라국제도서관 ☎ 032-562-1672 •검암도서관 ☎ 032-565-1610 •신석도서관 ☎ 032-571-9457
- 청라호수도서관 ☎ 032-563-8126 •검단도서관 ☎ 032-561-4117 •청라국제도시문화예술원 ☎ 032-566-3535
- 엘림아트센터 ☎ 032-289-4275 •삼곡도서관 ☎ 032-568-0133 •인천 서구 구립도서관 홈페이지 www.isssl.go.kr

※ 달력에 표기된 일정은 '코로나19' 상황에 따라 변동 혹은 취소될 수 있습니다.

SUN	MON	TUE	WED	THU	FRI	SAT
-----	-----	-----	-----	-----	-----	-----

12월호 독서이벤트 당첨자

홍진아(서곶로) | 이성호(검단로) | 이상구(도요지로)
 백경녀(원적로) | 하늘이(가경주로) | 김혜미(검암로)
 노유진(가정로) | 차정해(원당대로) | 윤선주(강남로)
 안계순(경명대로)

<상처>
 지은이 나혁신
 퍼낸 곳 몽실복스

03	04	05	06	07	08	09
10	11	12	13	14	15	16
17	18	19	20	21	22	23
24	25	26	27	28	29	30
31						

사자소학을 추천합니다



배연술 서곶중
청소년 명예기자

코로나19로 집에 있는 시간이 많아져 스마트폰과 컴퓨터 게임을 많이 하게 된 저에게 부모님께서 책 한 권을 사주셨습니다. ‘아빠에게 배우는 사자소학(四字小學)’이라는 책으로 처음엔 한자가 많이 나오고, 내용도 고리타분해서 읽기 싫었습니다.

하지만 부모님께서 하루에 두 구절씩 읽어야 하는 숙제를 내주셔서 읽다 보니, 내용이 아주 좋다는 것을 깨닫게 되었고 다른 친구들에게도 추천하고 싶어졌습니다.

사자소학이라는 책은 옛날 우리 선조들이 천자문과 함께 공부했던 기초 학습서입니다. 이 책은 효행, 봉우, 사은, 수신 등과 관련된 내용 전체가 사자일구(四字一句) 형식으로 되어있습니다. 우리 선조들은 이 책으로 한자 공부는 물론 효, 우애, 대인관계 등 생활윤리까지 배웠습니다.

지금 저는 ‘효행’편을 읽고 있는데 평소 제가 부모님께 하던 행동들이 사자소학과 어긋나는 면이 많아 반성하게 되었습니다. 앞으로 읽어야 할 형제, 봉우, 사은, 수신 편을 통해 좀 더 인성적으로 나온 학생이 되리라고 다짐합니다.

사자소학의 내용은 옛날에만 유용했던 것이 아니라, 오늘날 우리 사회에도 여전히 유익한 인성교육 학습서라고 생각합니다. 요즘 대부분 학생들이 컴퓨터와 스마트폰으로 하는 자극적인 게임에 빠져 있어서 말투가 즉흥적이고 거친 면이 많이 있는 것 같습니다. 사자소학을 통해서 부모님, 선생님, 그리고 친구들과의 관계에서 필요한 우리의 아름다운 예의범절을 배우고 이를 지켜나가면 더 행복한 사회가 만들어질 것이라 생각합니다. 겨울방학 동안 부모님과 함께 읽어보는 것은 어떨까요?

孝行 朋友 修身



서구 신춘문예

[시]

너의 계절

주선영_가좌동

겨울이면, 찬바람에

빨개진 너의 두 볼이 보고 싶어

뾰드득 뾰드득 눈길을 걸으며 호호

뜨거운 봉어빵을 한입 가득 물고서

오물오물 움직이는 너의 작은 입술을 보고 싶어

봄이면, 민들레 흙씨에

숨을 불어넣으며

까르르 웃는 너의 미소가 보고 싶어

길가에 핀

잡초 하나에도 이름을 불러주며

코를 박은 채 향기를 맡는

너의 엉뚱한 연극을 보고 싶어

여름이면, 부서지는 태양 아래

노랗게 익어가는 옥수수처럼

새카맣게 익은 너의 얼굴이 보고 싶어

송골송골 이마에 맺힌 땀방울에

답다고 짜증 부리다가도

달콤한 아이스크림이 혀끝에 닿으면

금세 환해지는 너의 짧은 투정이 보고 싶어

가을이면, 마른 들판을 달리며

턱 끝까지 차오르는 숨을 부여잡고

잠자리채를 흔드는

너의 가득 찬 기대를 보고 싶어

“내일 또 오면 되지.”

빈 채집통을 흔들며 제 아쉬운 마음을 뒤로 한 채

애써 웃음 짓는 너의 작고 깊은 마음을 보고 싶어

아가야, 덧없이 흐르는 시간 속에서

너를 통해 보고 싶은 것이

참 많은데 계절은

마스크 밖으로 흐르고 있구나.

보고 싶은 것들은

마스크 안에서 머물고 있구나.

시, 산문, 수필 등 구민들의 실력을 맘껏 펼쳐주세요. 문학을 사랑하는 구민 여러분의 많은 관심과 참여 부탁드립니다. 채택되신 분께는 소정의 상품권을 드립니다.

* 보내주신 작품의 오타/비문 등이 수정될 수 있음을 알려드립니다.

보내실 곳 greenseogu@naver.com 참여 방법 작품과 함께 이름, 주소, 전화번호를 이메일로 전송합니다.

오색빛깔 물든 서구 소식

'서구를 그리다'에 관심을 두고 참여해 주신 모든 분께 감사드립니다.
2020년 여러분의 애정으로 서구는 다채로운 색깔로 물들었습니다.
앞으로도 다양한 이벤트로 찾아뵙겠습니다.



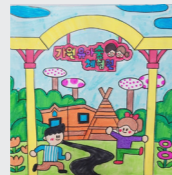
<12월호 컬러링 당첨자>



박형근 님



이호만 님



권보람 님



이서진 님



김민송 님

소중한 사람에게 향기를 선물하세요

심재만 님이 이하진 님에게
사랑이 담긴 향기를 선물했습니다.



조국의 부름을 받고
군대로 들어간 지 35년,
이제 군 생활이 끝나가네요.

군인의 아내로
이곳저곳을 옮겨 다니며
열심히 내조해 준 당신에게
언제나 고맙고 미안합니다.

고생하며 바쁘게 살아온 우리,
이제는 여유롭게 즐기며 살아갑시다.

당신이 꽃길만 걸었으면
하는 소망으로 선물합니다.
남은 인생도 함께 손잡고
천천히 걸어갑시다.

여보, 사랑합니다.



국민 여러분의 특별한 순간에 Green 서구가 함께할 수 있어서 정말 기뻐했습니다.
계속해서 더 좋은 이벤트로 여러분을 찾아뵙겠습니다.
그동안 '꽃다발 이벤트'에 관심을 가져주신 모든 분께 감사드립니다.