

적십자회비, 가장 어려운 이웃에게 가장 투명하게 사용됩니다.

함께하는 사람들
633만 명

적십자회원 3,418,517명 참여
봉사원 128,621명 참여
헌혈자 2,613,901명 참여
RCY 173,154명 참여

도움을 받은 사람들
160만 명

국내 이재민구호 41,549명 지원
희망풍차(4대 취약계층) 300,403명 지원
국제 재건복구사업 약 19억 원 지원
해외재난 긴급구호 약 8.4억 원 지원
국민안전교육 391,610명 지원
RCY활동 733,765명 지원
공공의료 135,383명 진료

홍보대사
소유진



* 함께하는 사람들과 도움을 받은 사람들에게는 적십자회비와 인도주의 활동 기부금을 통한 활동내역이 포함되어 있습니다.



좋아요 793만

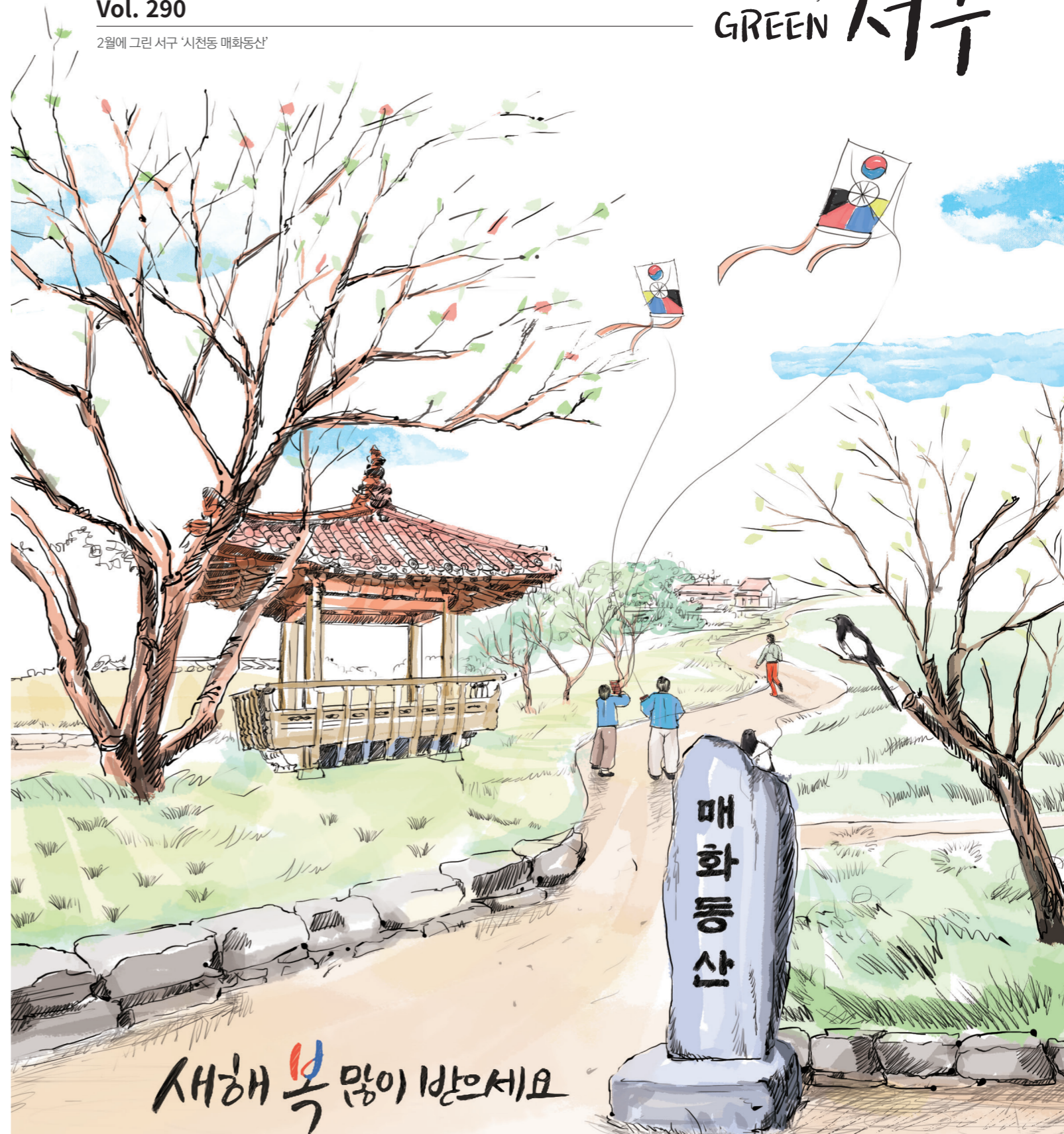
#적십자회비 #손쉬운나눔 #1년에한번 #나눔을통한이웃돕기

〈참여방법〉 후원계좌: (우리은행) 1005-782-005018 대한적십자사 인천광역시지사
문자기부: #70797789 ARS: 060-700-1600

정기후원 참여하기



후원 및 참여문의
☎ 1577-8179



새해 복 많이 받으세요



GREEN 서구 GREAT 구민

친환경 자원 순환 도시, 서구 자랑하기

“쓰레기 처리 도시라는 오명을 벗고,
친환경 자원 순환 선도 도시로 나아가고 있는

서구가 자랑스럽습니다.

‘클린 서구’라는 가치 아래,
쓰레기 감량과 재활용에 기반한
깨끗한 서구를 만드는 데
모든 구민들이 동참했으면 합니다.

환경 문제 걱정 없는 쾌적한 삶,
서구에서라면 가능합니다.”

평소 자원 순환에
관심이 많은 서구 구민
양혁진 씨(신현동)



스마트폰으로 QR코드를 스캔하시면
<GREEN 서구>의 주요 기사를
음성으로 들을 수 있습니다.



COVER STORY

신축년 첫 명절, 설이 다가왔습니다.
건강과 행복이 가득한 한 해 되시길 바랍니다.
새해 복 많이 받으세요.

Vol.290 FEBRUARY 2021

발행일 2021년 1월 29일
발행인 인천광역시 서구청장
편집 홍보정책담당관
주소 인천 서구 서곶로 307(심곡동)
전화 032-560-4142
팩스 032-560-2709
홈페이지 www.seo.incheon.kr
편집위원 김기동, 김병섭, 이진호, 이운형, 조영민, 백영순
기획·디자인·제작 웨스트코(주)

CONTENTS

- 04 서구는 지금
서구형 주민자치회 시범 사업 소개
- 08 서구 포커스
24시간 언제나 열려있는 민원소통 ‘소통1번가’
- 10 스마트에코 투어
친환경 투어 편 - 서구 유일의 섬, 세어도를 걷다
- 14 타임머신 타GO
도심 속 질계 밴 녹청자와 예술의 향기
- 17 서구 인물사전
검여 유희강
- 18 집밥 서선생
이명화 씨의 주꾸미 맑은 탕
- 20 서구 기출문제
퀴즈로 풀어보는 서구 주요 정책
- 22 우리동네
행정복지센터 주요소식
- 23 의회소식
의회 주요소식
- 24 생생 서구
알아두면 도움되는 생활 정보
- 30 건강보감
겨울철, 건강을 지키는 체온 높이기
- 31 문화 전망대
온·오프라인 문화 정보
- 32 서구의 기자단
청소년 명예기자단 취재기사
- 34 독자마당
서구 신춘문예
- 35 독자 이벤트
특별한 날을 축하합니다

주민이 주인이다

서구형 주민자치회 시범 사업 소개

우리 구에서는 서구형 주민자치회 시범 사업이 활발히 진행되고 있다.
 서구형 주민자치회는 주민이 자체사업계획 수립부터 예산집행까지 전 과정을 결정하는 주민대표 기구다.
 현재 서구 내 9개 동에서 시범 운영 중이며, 주민과의 적극 소통으로 마을 내 문제해결은 물론,
 살기 좋은 마을을 조성하기 위해 노력하고 있다. 그중 '연희동 주민자치회'를 만나 주민이 주인이 되는
 서구형 주민자치회의 모든 것을 들어본다.

Harmony

Together

정은선
 민간지원관

조은상
 회장

노미숙
 부회장

김숙경
 총무

연희동 주민자치회가 말하는 '서구형 주민자치회 이야기'

서구형 - 주민자치회



'연희동 주민자치회'의 주역들을 만나다

조은상 회장



서구형 주민자치회는 주민 참여가 핵심입니다.

기존 주민자치위원회는 제한된 인원 구성과 높은 진입 장벽으로 주민들의 활발한 참여가 쉽지 않은 구조였습니다. 하지만 지난해 서구형 주민자치회 전환을 통해 보다 많은 주민들이 함께할 수 있는 길이 열렸습니다. 각 동별 50명의 주민자치회 위원뿐만 아니라, 각 분과별 10명의 분과 위원까지, 보다 많은 주민들이 참여하게 됩니다. 때문에 서구형 주민자치회는 마을 주민들이 마을 발전을 위해 고민하고 생각했던 부분을 마음껏 펼칠 수 있는 무대가 될 것입니다. 서구형 주민자치회가 성공적인 결실을 맺을 수 있도록 주민 여러분의 많은 관심을 부탁드립니다.

노미숙 부회장



주민들과 적극적으로 소통하겠습니다.

그동안 주민자치회 활동을 하며, '주민들을 위해 일하는 사람은 늘 준비가 되어 있어야 한다'는 생각에 많은 노력을 기울였습니다. 그렇게 시작된 노력으로 마을에 대한 애정은 더욱 깊어졌고, 자연스럽게 우리 동네 일거수일투족을 모두 아는 전문가가 되었습니다. 내가 사는 마을을 바꾸기 위해 함께 사는 주민들과 적극적으로 소통하는 일이 무엇보다 중요합니다. 타 지역에 살던 사람이 이사를 오더라도 살기 좋은 마을을 만드는 것, 이것이 바로 서구형 주민자치회 전환의 가치이자 지향해야 할 목표입니다.

김숙경 총무



성공적인 주민자치 모범 사례를 만들겠습니다.

동네를 가장 아끼고 사랑하는 마음이 모여, 더욱 살기 좋은 마을을 만들어 가는 것. 이것이 주민자치의 선순환이자, 서구형 주민자치회의 명확한 존재 이유라고 생각합니다. 현재 주민자치회 시범 운영 중인 9개 동에서는 동별 50명의 주민자치회 위원들이 선정되어 각자 맡은 자리에서 마을 발전을 위해 최선의 노력을 기울이고 있습니다. 앞으로도 각 분과별 분과위원, 모든 주민과 하나 되어 서구형 주민자치회를 전국에서 가장 성공적인 모범 사례로 만들겠습니다.

정은선 민간지원관



문제해결에 도움을 주는 민간지원관을 운영합니다.

서구형 주민자치회의 가장 큰 특징은 서구의 중간지원조직인 서구사회적경제마을지원센터에서 파견되는 민간지원관 운영입니다. 이전에는 사전준비단과 민간지원관 없이 주민들이 자체적으로 자치회를 꾸려왔습니다. 그 과정에서 발생한 여러 문제를 개선하고자 도입된 것이 바로 민간지원관 제도입니다. 민간지원관은 사전준비단 구성부터 모집과 홍보, 자치회 구성, 의제발굴 워크숍, 주민총회 등을 지원합니다. 행정과 주민 사이의 중간 역할인 지원관 역할을 수행하면서 느낀 것은 답은 현장에 있다는 점이었습니다. 앞으로 민간지원관에 대한 물리적 지원 확대와 역할에 대한 매뉴얼이 갖춰진다면 보다 긍정적인 효과를 발휘하게 되지 않을까 생각합니다.

한 눈에 보는

서구형 주민자치회

[서구형 주민자치회 전환 과정]

STEP 1	주민자치회 구성 *주민자치회: 사전 6시간 교육을 이수한 주민들로 구성되어 주민의 자치활동 강화에 관한 사항을 수행하는 조직 (20명 이상 50명 이하로 추천 또는 공개모집)
STEP 2	주민설명회 및 교육
STEP 3	위원 모집·선정(공개추첨)
STEP 4	마을의제 발굴(워크숍)
STEP 5	자치계획 수립 *자치계획: 주민총회 등 주민의견 수렴 절차를 거쳐 주민자치회가 수립하는 주민 자치 및 마을 발전 등에 관한 종합계획
STEP 6	주민총회 진행 *주민총회: 주민 누구나 참여하여 동의 자치계획을 최종 의결하는 주민 공론장

[서구형 주민자치회 전환 계획]

구분	2019년	2020년	2021년
전환동 수	2개 동	7개 동	13개 동
누적 계	2개 동	9개 동	22개 동

2019년 : 가좌2동, 불로대곡동
 2020년 : 검암경서동, 연희동, 청라1동, 가정1동, 신현원창동, 가좌4동, 검단동
 2021년 : 전(全)동 전환 예정

[서구형 주민자치회 운영 특징]

민관 TF팀 운영	행정조직 신설	사전준비단 구성 및 민간지원관 배치	주민 참여 확대
<ul style="list-style-type: none"> 주민참여사업 부서장, 해당동 동장, 민간전문가, 민간지원관 등 총 30여 명으로 구성 매주 토론회 진행, 주민자치회 시범사업 방향 설정 및 주민참여사업의 효과적인 추진방안 논의 	<ul style="list-style-type: none"> 주민참여사업의 속도감과 추진력을 높이기 위한 일원화된 소통창구 마련 소통창구 마련을 위한 조직 신설 등 행정적 지원 민관 협의의 장을 넓히고 참여율 확대에 주력 	<ul style="list-style-type: none"> 서구만의 특별한 절차를 도입해 자율적이면서 주도적인 참여가 가능한 통로 마련 마을의 각종 문제를 주민 스스로 해결해 나가도록 도움을 줄 민간지원관을 해당동에 배치 	<ul style="list-style-type: none"> 주민참여예산사업 (예시 : 주민자치와 함께하는 마을나눔 교육, 쓰레기와 바꾼 작은 꽃밭), 도시재생 사업, 마을공동체사업 연계 프로그램 운영 주민 대상으로 홍보와 교육, 마을계획을 수립하는 등 주민역량 강화

소통1번가

네이버, 다음, 구글 등 포털사이트에서 '소통1번가' 검색

24시간 언제나 열려있는 민원소통

소통1번가

모바일 최적화로 변신한 서구청 공식 홈페이지

불편하고 어려웠던 서구청 공식 홈페이지, 이제 '소통1번가'로 쉽고 편리하게 누리보자.

문의 소통협력담당관 소통공감팀 ☎ 032-560-5987



2021년도 소통1번가의 새로운 변화

- 1 소통1번가 통합 데이터 플랫폼 구축
생활에 유용한 최대 150여 종의 공공정보 시각화 제공으로 공공정보를 더 간단하게 얻을 수 있음
- 2 인공지능 챗봇 서동이 상담분야 확대, 음성플랫폼 도입
장애인, 고령자 등 스마트폰이 어려운 분들도 말하듯이 쉽게 상담가능

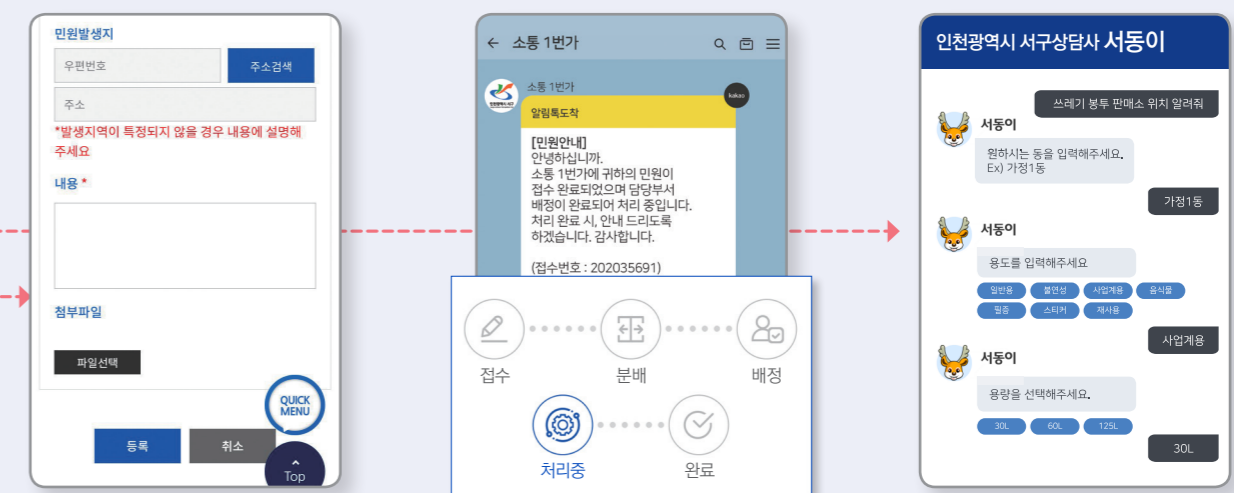


편리해진 이용방법!



- 1 누적 데이터 기반, 맞춤형 메뉴 제공
시기별 인기검색어 메인 배치
매일 갱신되는 인기검색어를 간편한 터치 한 번으로 검색 Okay!
- 2 쉽고 편리해진 메뉴 선택
원터치 방식으로 모든 메뉴 접근 가능
메인화면에 '퀵메뉴' 버튼을 터치하면 모든 메뉴로 접근 Okay!
- 3 나에게 딱 맞는 나만의 소통1번가
맞춤형 즐겨찾기 기능 추가
모든 메뉴 아이콘화를 통한 본인이 즐겨찾는 메뉴로 구성된 소통1번가 구성 Okay!

간편해진 민원해결!



- 1 복잡하고 불편했던 민원신청
터치 한 번으로 간편하게 민원신청 가능
- 2 알 수 없던 민원처리 과정
택배 배송안내처럼 투명하게 민원처리과정 또한 실시간 업데이트
- 3 업무 시간 외 상담종료
인공지능 챗봇 '서동이'를 통한 24시간 문의 답변 전송

친환경 투어 편

서구 유일의 섬, 세어도를 걷다

정서진호에 몸을 싣고 떠나는 세어도 여행

영종대교 북쪽, 강화 동검도 남쪽, 조그마한 섬이 있다. 바로 서구의 유일한 섬, 세어도다. 육지로부터 1.2km 떨어진 세어도와 육지를 잇는 교통수단은 정서진호가 유일하다. 정서진호는 세어도 임시 선착장(서구 오류동 1554번지 근처)에서 탈 수 있다.

배에 몸을 싣고 10분 정도 흐르면 세어도에 닿는다. 발을 내딛는 순간 비탈길 위로 슬레이트지붕을 한 가옥들이 눈에 들어온다. 녹슨 슬레이트지붕과는 대조적으로 철판을 두른 가옥들도 눈에 띈다. 도심과는 사뭇 다른 풍경이다. 세어도에 자리한 건물들은 무허가 건물이 많아 집을 허물고 다시 지을 수 없다. 비가 세고 천정이 다 내려앉아도 어쩔 수 없이 지내야만 한다. 그러다보니 슬레이트지붕 위로 철판을 두른 집들이 있는 것이다. 세어도엔 1인 9가구, 2인 12가구를 포함해 총 21가구 40명 정도가 섬과 육지를 오가며 살고 있다. 실제 거주하는 사람은 20명 내외이며, 나머지 주민들은 주말이나 여름철에만 머물다 겨울이 되면 다시 육지로 나간다.

이렇듯 세어도는 소수 주민만의 삶과 추억이 담긴 서구 유일의 외딴섬으로, 오늘도 어김없이 그 자리를 묵묵히 지키고 있다. 하지만 최근에는 허가를 받아 민박, 식당, 커피숍, 편의점 등 새로운 건물들이 들어서고 있다. 종종 이곳을 찾는 이들의 편의를 위해 준비한 세어도의 배려다.

📍 세어도 | 인천 서구 세어로 29

코로나19로 바깥활동이 부쩍 위축된 요즘, 싱그러움으로 가득한 서구 속 친환경 명소로 여행을 떠나자. 자연 친화적 자원순환 선도도시로의 첫발을 내딛은 서구. 그에 걸맞은 초록빛 여행지로 안내한다. 그 첫 번째 목적지는 반짝반짝 빛나는 168개 인천의 섬 중 서구 유일의 섬, 세어도다.

외로움과 쓸쓸함이 공존하는 섬

과거 세어도는 조선시대 삼남지방에서 세곡을 운반하던 길목에 위치해 한양으로 가는 마지막 정박지였다. 곡식을 실은 배와 사람들이 한 번씩 들르다보니 이들 중심으로 사람들이 모여들었다. 주막에서는 왈카지 깔한 소리까지 퍼지곤 했다. 그러나 개항과 함께 큰 배들이 생겨나면서, 한양을 가는데 굳이 세어도를 경유할 필요가 없어졌고, 이곳으로 몰려들던 사람들 또한 하나 둘 섬을 떠나갔다.

시간은 지나 1960년대, 부도가 앞쪽 산에서 채석이 진행되면서 300여 명의 인부가 몰려들었다. 당시 캐낸 돌은 연안부두 매립공사를 위해 사용됐다. 채석으로 인해 숨죽였던 마을이 다시 활기를 띠기도 했지만, 이후 빠르게 성장해가는 산업화의 속도를 따라가지 못하고 다시 섬에는 쓸쓸함이 찾아왔다. 시간은 다시 오늘로 돌아와 현재는 수대에 걸쳐 섬을 지키며 살아온 토박이들만이 농어, 송어, 새우 잡이 등 어업에 종사하며 살고있다. 그러나 어획량도 해가 지날수록 줄어 바다에 기대어 사는 것도 어려운 실정이다. 콩을 비롯해 일부 밭농사도 짓기는 하지만 생계에 보탬이 될 만큼 생산되지 않는다.



한 걸음 한 걸음 자연에 닿다

자연 그대로, 다시 그때로

세어도에는 자연 그대로의 모습 자체만으로 삶의 여유와 휴식을 즐길 수 있는 섬이다. 전망대란 이정표를 따라 걷기 시작하면 소나무 군락지를 만날 수 있다. 소나무 군락지 고개를 넘어가면 나오는 '당재'는 과거 마을의 안녕과 풍어를 비는 제사를 지내던 당집이 있던 자리였다. 현재는 돛자리를 깔고 쉬었다 가는 관광객의 쉼터 역할을 톡톡히 하고 있다. 섬의 탐방길 둘레는 총 5.7km로 풍경 하나하나를 눈에 담으며, 천천히 걸어도 두 시간이면 다시 제자리로 돌아오게 된다. 발길 닿는 대로 걸어도 제자리로 돌아오는 섬 여행의 별난 재미다.

또한 봄, 여름, 가을에 망둥어통발이체험, 농어와 송어낚시체험, 바지락 캐기체험도 할 수 있다. 세어도가 전하는 특별한 체험은 살아 있는 펴를 직접 디터보고 만져볼 수 있는 자연친화적인 시간을 제공한다. 2월 중에는 섬을 찾는 관광객이 이용할 수 있도록 섬 주요시설에 공공와이파이를 설치 완료할 계획이다. 앞으로도 세어도의 자연을 활용한 섬 활성화 사업들로 외로움과 쓸쓸함이 아닌, 즐거움과 사람 소리 가득한 섬으로 재탄생되길 간절히 바라본다.



세어도의 풍경

내가 그린 서구

<GREEN 서구> 에코 컬러링에 참여하세요!

자연과 사람이 어우러진 친환경 도시로 성장하고 있는 서구. 초록의 싱그러움 가득한 서구의 명소를 여러분만의 색으로 색칠해주세요. 사진을 찍어 보내주시면 추첨을 통해 매달 5분께 소정의 상품권을 선물로 드립니다.

마감 2021년 2월 14일(일) 보내주실 곳 greenseogu@naver.com

* 정확한 주소와 연락처를 표기해주신 분에 한해 추첨을 진행합니다.

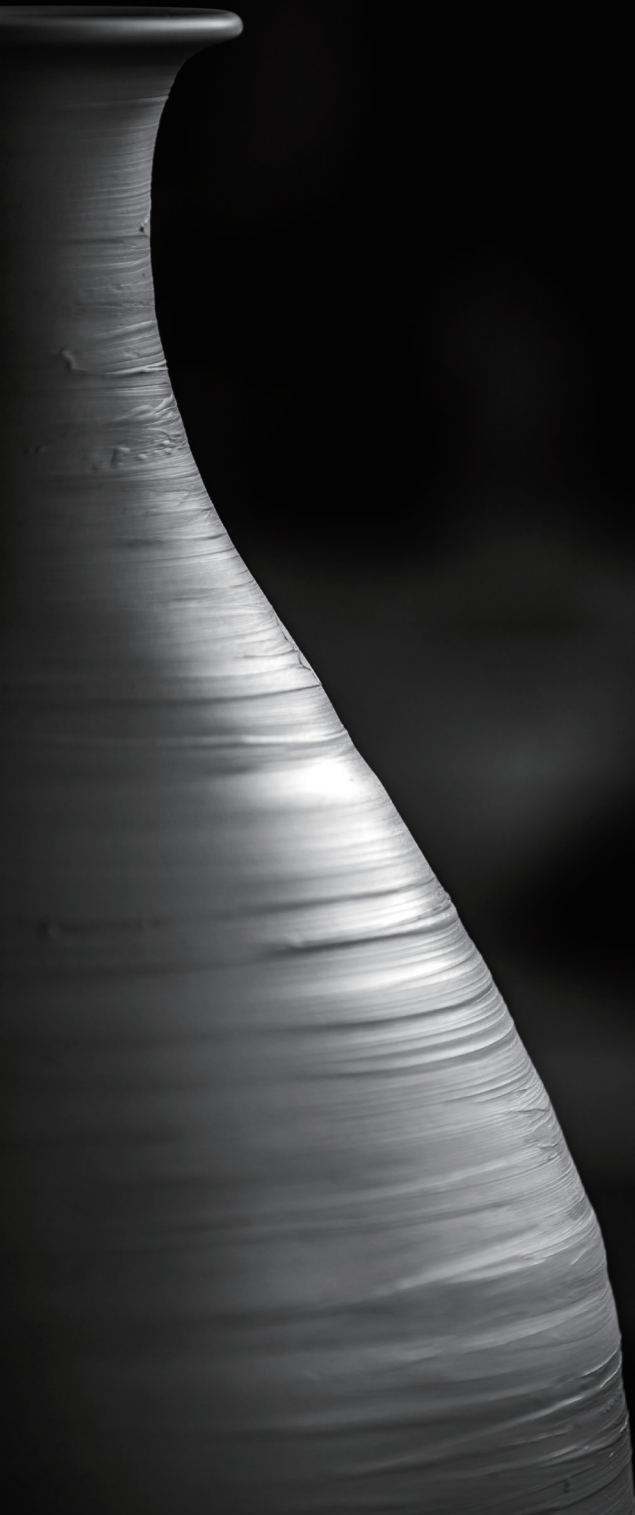
* 이벤트에 참여해주신 분께는 매월 발행되는 <GREEN 서구> 모바일북 발행 메시지를 함께 보내드립니다.



도심 속 짙게 밴

녹청자와 예술의 향기

우리가 밟고 선 땅, 이 땅에는 도시의 역사가 깊이 스며있다. 쉬이 넘길 일이 아니다. 이 땅위에 새겨진 역사는 오늘날의 서구를 만들었다. 타임머신 타고 서구의 유구한 역사 속으로 떠난다.



옹기전이 열리던 항아리의 마을

과거 서구는 질흙이 풍부해 1970년대 초까
지 경서동에선 대규모 ‘옹기전’이 열렸다. 옹
기전이 열릴 때면 항아리를 팔고 굽는 사람
들로 가득했다. 항아리를 파는 사람들 중엔
‘진필리마을’ 출신이 많았다. 이곳에는 천주
교 신자들이 많았는데 옹기와 질그릇을 빚으
며 숨어 지냈다. 당시 천주교는 ‘서양귀신’이
라는 인식으로 많은 사람들에게 박해 받았다.
때문에 천주교 신자들은 옹기장사를 하며 은
밀히 전도를 했고, 밤이면 함께 모여 기도했
다. 그들에게 신앙심은 굶주리고, 힘겨운 삶
을 버티게 해주는 원동력이었다.



시간 속에 잠든 인천 경서동 녹청자 요지

1970년 국가사적 제211호로 지정된 인천 경서동 녹청
자 요지(이하 녹청자 요지)는 녹청자박물관 건너편 인천
국제컨트리클럽 내에 있다. 녹청자 요지는 고려부터 조
선시대까지 녹청자를 구워낸 곳으로, 발굴 당시 많은 녹
청자 조각과 가마도구가 발견됐다. 학자들은 경서동 일
대가 녹청자 제작의 발원지였을 것으로 추측한다. 해남
진산리나 강진 등에서도 녹청자가 발굴되었는데 경서동
요지에서 발견된 파편보다 훨씬 더 발전된 형태의 도자
기라고 한다. 현재 녹청자 요지는 폐염전을 매립하여 만
든 골프클럽으로 변해 흙이 덮인 채로 흐르지 않는 시간
속에 잠겨 있다. 재미있는 것은 과거 녹청자 요지 인근
지역이 말을 타고 작대기를 이용해 나무로 만든 공을 치
던 격구장이 있었다고 전해진다. 골프장과 격구장. 이것
은 과연 우연일까, 아님 운명일까.

※ 인천녹청자도요지 → 인천 경서동 녹청자 요지로 명칭변경(2011.07.28. 고시)



- 1. 녹청자박물관 내부
- 2. 전시된 녹청자 유물
- 3. 시대상을 보여주는 조형물

구민이 소개하는 집밥 레시피

모두들, 식사하셨나요?

코로나19로 식탁 풍경도 변했다. 바깥활동이 줄어든 만큼, 집에서 시켜먹거나 해먹는 일이 잦아졌다. 나쁜 일만은 아니다. 바쁜 일상에 밥 한 끼 제대로 하기 힘들었던 가족들이 식탁에 둘러앉아 식사하며 마음을 나눈다. 그래서 준비했다. 구민이 소개하는 집밥 레시피. 오늘은 가족들을 위해 앞치마를 매자.



homemade recipes

세련된 도시 엄마 이명화(63, 가좌동) 씨에게도 반전은 있다. 바로 섬사람이라는 것이다. 강화 교동도가 고향인 그녀는 섬사람 특유의 푸근한 정과 넉넉한 인심을 타고났다. 이는 25년 동안 쉬지 않고 펼쳐온 봉사활동에서 엿볼 수 있다. 서구자원봉사센터, 부녀 방범대, 새마을부녀회, 주민자치회 등 이웃과 함께하는 곳에 늘 그녀가 있다. 봉사의 시작은 든든한 한 끼다. 정성스레 지은 밥을 '사랑의 밥차'로 실어 나르고, 갖가지 밑반찬을 꼭꼭 눌러 담아 홀로 계신 어르신 댁을 찾는다. 여름이면 삼계탕, 겨울이면 김치와 고추장 등 계절마다 봉사의 메뉴도 달라진다. 요즘 그가 어르신들에게 대접하고 싶은 별미는 주꾸미다. 인천 바다에서 잡아 올린 싱싱한 주꾸미에 갖가지 채소를 곁들여 푹 끓여낸 뜨끈한 국물 맛이란, 한겨울 매서운 추위도 거뜰하다.

봉사의 시작은 든든한 한 끼. 이명화

주꾸미 맑은탕

몸과 마음에 생기를 불어넣는, 바다의 보약 주꾸미. 부드럽게 데친 주꾸미를 입안에 넣고 씹는 맛이 환상이다. 탱글탱글하면서도 보들보들한 식감이 젓가락질을 멈출 수 없게 한다. 사랑으로 끓인 따뜻한 냄비 하나로 지쳤던 몸에 힘이 솟아난다.

재료

주꾸미 900g, 바지락 50g, 무 150g, 배추 120g, 대파 1대, 홍·청고추 1개, 표고버섯 2개, 다진 마늘 1큰술, 국간장 1큰술, 싹갓 약간, 소금 약간
[주꾸미 손질] 밀가루, 소금
[멸치 다시마 육수] 물 2L, 다시마 5장, 디포리 5마리, 육수용 멸치 7마리



- 만들기**
- 1 — 냄비에 육수 재료를 넣고 끓어오르면 다시마는 건져내고 국물을 거른다.
 - 2 — 바지락은 소금물에 담가 해감한 뒤 깨끗이 씻는다.
 - 3 — 주꾸미는 밀가루와 소금에 버무려 이물질을 제거하고 깨끗이 씻는다.
 - 4 — 무와 배추는 나박나박 썰고 대파와 고추는 송송 썰고 표고는 편으로 썬다.
 - 5 — 냄비에 육수와 무를 넣고 끓이면 배추, 표고버섯, 다진 마늘, 국간장을 넣는다.
 - 6 — 그 외 간은 소금으로 맞춘다.
 - 7 — 무와 배추가 익으면 주꾸미를 넣고 익힌 뒤 싹갓과 대파, 청·홍고추를 넣고 한소끔 끓여 마무리한다.

여러분의 집 밥 레시피를 기다립니다

본인만의 정성과 노하우가 담긴 집밥 레시피를 알려주세요. 여러분이 보내주신 집밥 레시피가 코로나19로 지친 서구 구민의 소중한 한 끼가 됩니다.
참여방법 이름, 연락처, 추천 음식, 추천 이유, 레시피를 적어 보내주세요. **보내실 곳** greenseogu@naver.com
* 선정되면 촬영 및 취재가 진행됩니다. * 채택된 분께는 <GREEN 서구>에서 준비한 앞치마를 선물로 드립니다.

행정복지센터 주요소식 우리동네



가좌1동

가좌1동 새마을협의회, 저소득 취약계층, 새해맞이 떡국떡 지원

가좌1동 새마을협의회(회장 김성재)는 지난 1월 6일(수) 새해를 맞아 관내 저소득 취약계층 200가구에 떡국떡을 지원하기로 밝혔다.

김성재 새마을협의회 회장은 “나눔 행사를 통해 새해를 맞은 이웃주민들이 이번 겨울 따뜻한 떡국을 드시며 행복한 한해를 시작하시길 바란다.”며 “앞으로도 지속적으로 이웃사랑 실천을 위한 나눔 행사를 실천해 나가겠다.”고 전했다.

문의 가좌1동 행정복지센터
☎ 032-560-3192



검암경서동

두층각네축산, '사랑의 양곡과 라면' 전달

검암동에 있는 축산판매업체인 두층각네축산은 지난 12월 30일 양곡 10kg 20포와 라면 20박스를 검암경서동 행정복지센터에 전달했다. 두층각네축산 장욱철 대표는 “코로나가 장기화되면서 어려움을 겪고 있는 지역 저소득층을 보면 마음이 아팠다”면서 “작은 정성이지만 조금이라도 도움을 드리고자 물품을 기탁하게 되었다”고 전했다. 이날 기부 받은 쌀과 라면은 검암경서동 저소득 세대에 전달됐다.

문의 검암경서동 행정복지센터
☎ 032-560-1947



석남1동

석남1동 바르게살기위원회, '사랑의 김' 전달식

석남1동 바르게살기위원회는 지난 1월 15일 저소득 취약계층 100세대에 '사랑의 김'을 지원하는 전달식을 진행했다. 위원회 전한분 위원장은 “회원들이 서로 마음을 모아 사각지대에 놓여 있는 취약계층에 나눔을 실천할 수 있는 뜻깊은 행사였다”고 말했다. 한편 위원회는 지역 내 어려운 이웃을 위한 후원물품을 전달하고 요양병원 봉사활동을 하는 등 정기적으로 사랑의 나눔을 실천하고 있다.

문의 석남1동 행정복지센터
☎ 032-560-3124



석남2동

선두교회와 매일유업 부평상하목장DS, '사랑의 우유배달' 후원 협약식

석남2동 행정복지센터는 대한예수교장로회 선두교회, 매일유업 부평상하목장DS와 지난 1월 6일 '사랑의 우유배달' 후원 협약식을 진행했다. 이번 사업은 독거노인 가구에 배달되는 우유가 문 앞에 쌓이면 배달원이 행정복지센터에 통보해 독거노인의 안부를 살피는 사업이다. 재가 서비스를 받지 않는 독거노인을 대상으로 석남2동 행정복지센터는 명단을 선정·관리하고, 선두교회는 사업비를 후원한다. 또한 매일유업 대리점과 협력 체계를 구축하여 촘촘하게 독거노인 어르신들의 안부를 살필 계획이다.

문의 석남2동 행정복지센터 ☎ 032-560-3142

서구의회 주요소식 의회소식



'자치분권 기대해' 챌린지 동참

인천 서구의회 송춘규 의장은 지난 1월 20일 “주민이 중심이 되는 지방자치 실현 서구의회가 함께 하겠습니다.”라고 쓰인 팻말을 든 사진을 개인 SNS에 올리며 '자치분권 기대해 챌린지' 캠페인에 동참했다.

'자치분권 기대해 챌린지'는 대통령 소속 자치분권위원회가 시작한 참여형 캠페인이다. 작년 12월 지방자치법이 전부 개정되면서 지방자치 2.0시대 개막을 기념하고, 주민 중심 자치분권 실현에 대한 소망을 공유하고자 진행하고 있다.

송춘규 의장은 챌린지에서 “지방자치법 개정으로 지방의회가 지방자치 역사에 걸맞은 위상과 권한을 이제야 갖추게 되었다.”며 “구민의 기대와 욕구에 부응할 수 있도록 다양한 조례 제정과 정책 개발로 연구하고 일하는 의회로 도약해 나가겠다.”고 말했다.

한편 송춘규 의장은 조영훈 전국시군자치구의회 의장협의회 회장에게 지명을 받아 챌린지에 참여했으며, 다음 자치분권 기대해 챌린지 주자로 신득상 강화군 의장, 김성해 연수구 의장 등을 지명했다.

구민의 소리

서구의회에서는 서민정책을 통한 구민행복 증진의 일환으로 '구민의 소리' 서비스를 운영하고 있습니다. 서구를 위해 여러분의 다양한 의견을 보내주시면, 정책에 반영될 수 있도록 노력하겠습니다.

문의 의정홍보팀 ☎ 032-560-5852



'필수노동자 릴레이 응원 캠페인' 동참

인천 서구의회 송춘규 의장은 지난 1월 21일 코로나19 위기 속에서도 위험을 무릅쓰고 현장에서 고생하는 필수노동자에게 감사 인사를 전달하는 '필수노동자 릴레이 응원 캠페인'에 동참했다.

이 캠페인은 코로나19로 비대면 업무가 증가하는 상황에서도 업무 특성상 대면 노동을 해야 하는 청소와 돌봄, 배달, 의료 안전, 교통 등 사회 필수 서비스를 제공하고 있는 노동자들에게 감사의 마음을 전하고, 응원하기 위한 것이다.

송의장은 “사회 기능을 유지하기 위해 반드시 있어야 하는 분들이 필수노동자인데 우리는 이들의 노고에 대해 당연하게 여기는 경우가 많다. 언제나 우리 곁에서 필요한 서비스를 제공하고, 항상 묵묵히 자리를 지켜주시는 분들에게 감사의 마음을 전한다.”고 말했다.

한편, 송춘규 의장은 최찬용 중구의회 의장 지명을 받아 캠페인에 참여했으며, 다음 주자로는 최규술 서구의회 부의장 등을 지목했다.



네티즌마당 바로가기



정책제안 바로가기

보건·복지 소식



아동 청소년 무료법률상담실 운영

일시 매일 첫째·셋째주 수요일 14:00 ~ 16:00(공휴일 제외)
장소 서구청 제2청사 3층 무료법률상담실(평생학습관 내)
상담대상 관내 아동·청소년(만 19세 미만) 및 보호자
상담자 서구 아동·청소년 법률상담 고문 변호사
상담내용 가정폭력·아동학대 등 아동·청소년 권리침해 사례 전반
이용방법 전문성 향상을 위한 사전예약제로 운영
 * '서구 아동홈페이지 드림e서구(www.seo.incheon.kr/open_content/dream) → 나도 참여활동가 → 무료법률상담실'에 예약 글 등록
문의 기획예산실 법무팀 ☎ 032-560-4064

아동인권담당관 운영

운영기간 연중
신고대상 아동인권 침해가 우려되는 위법·부당한 행정처리로 신고·접수된 고충민원
접수방법 - 방문 : 감사실 내 아동인권 민원접수 창구 상시 운영
 - 온라인 : 구 홈페이지 온라인 창구 운영
 * 서구 홈페이지(www.seo.incheon.kr) 내 '민원 상담/신고' 접수
문의 감사실 감사팀 ☎ 032-560-4073

아동·청소년 통합 상담 서비스 운영

운영기간 연중
상담대상 서구 청소년(만 9세 ~ 24세) 및 보호자
상담내용 - 교우관계, 학업성적, 진로 등 고민이 있을 때
 - 가정폭력, 학교폭력, 성폭력 등 피해를 당했을 때
 - 우울, 불안, 분노조절 등으로 힘들어할 때
 - 부모가 자녀와의 관계에서 고민이 있을 때
상담장소 센터 or 학교/가정 찾아가는 상담
접수방법 - 전화상담 : ☎ 032-1388
 - 온라인상담 : 서구청소년상담복지센터 홈페이지 (sg1388.or.kr) 내 참여마당 → 상담신청 → 개인상담
문의 서구청소년상담복지센터 ☎ 032-584-1388

아동 양육 및 보호에 대한 지원 안내

자녀 양육에 도움을 줄 수 있는 부모교육

건강가정지원센터 ☎ 1577-9337	생애주기별 부모교육, 가족상담 프로그램, 아이돌봄 서비스 제공 www.familynet.or.kr
육아종합지원센터 ☎ 1577-0756	영유아기 부모 상담, 보육프로그램 및 육아콘텐츠 제공 central.childcare.go.kr
학부모지원센터 ☎ 1899-0025	자녀 학습·진로교육, 학부모 교육 및 학교 참여 www.parents.go.kr

보호가 필요한 아동을 양육·지원

대상 양육환경(이혼, 생활고 등)이 부모가 아닌 제3자의 보호가 필요한 아동
보호방법 연고자 가정에 대리양육(친인척 등), 아동과 혈연관계가 없는 일반가정에 위탁, 입양, 아동복지시설 입소 등
상담·신청 아동 소재지 읍면동 행정복지센터 사회복지 담당
문의 아동행복과 아동지원팀 ☎ 032-560-4422

2021년도 치매치료관리비 지원 안내

대상 치매 진단을 받고 치매치료제를 복용 중인 어르신 중 기준 중위소득 120% 이하인 분

(단위 : 원)

가구원수	1인	2인	3인	4인	5인
직장 가입자	75,224 (83,890)	128,342 (143,127)	165,968 (185,088)	203,558 (227,008)	237,681 (265,062)
지역 가입자	30,663 (34,195)	117,560 (131,103)	168,444 (187,849)	216,474 (241,412)	259,446 (289,334)

※ () 안은 노인장기요양보험료 포함 금액

지원내역 치매치료 약제비 중 본인부담금 월 3만 원(연 36만 원) 상한 내 실비 지원
구비서류 - 대상자 본인 명의 입금 통장 사본 1부
 - 당해 연도에 발행된 치매치료제와 치매 상병코드가 포함된 약 처방전
신청장소 서구치매안심센터 및 치매안심센터 검단분소
문의 치매돌봄과 치매지원팀 ☎ 032-560-0945

가족역량강화지원사업 안내

일시 2021년 1월 ~ 12월
장소 대상자 각 가정 및 외부장소
지원대상 기준 중위소득 72% 이하 취약가족, 긴급위기가족

프로그램	내용
자녀 학습·정서 지원	초·중학교 재학하는 (손)자녀에게 배움지도사 파견 자기주도 학습계획 : 자녀의 학습 상태 및 상황 점검, 자기주도적인 학습 습관 형성 학습지도 : 과목별 학습지도, 부족한 기초학습 지도, 숙제 지도 등 정서지원 : 멘토링 서비스 등 일상지도 : 일상생활 지도 및 일상생활습관 지도 등 ※ 배움지도사 서비스 지원 시 부모 상담 필수
심리·정서 지원	위기 사건을 경험한 가족의 심리적 지원을 위한 지지리더 파견 현장 중심, 위기 중심의 개별·가족 심리 상담 및 프로그램 진행 지지리더가 직접 상담하거나 기관 내 상담사와 연계하여 상담 제공
생활도움 지원	가정방문을 통한 가정의 일시 돌봄, 가사활동, 개인 활동, 정서지원

문의 서구건강가정·다문화가족지원센터
 ☎ 032-569-1561

서구 무인 여성안심택배 서비스

운영시간 365일 24시간 연중 운영
이용요금 48시간 무료 ※ 48시간 초과 후 24시간마다 1,000원 요금 부과
고객센터 ☎ 1688-7125

택배이용 구인	택배업체	관리센터	택배이용 구인
안심택배함 물품수령장소 지정	물품보관	택배도착 문자 및 인증번호 발송	문자수신 및 물품수령

서구 무인여성안심택배함 설치장소

- 검암경서동 행정복지센터 서구 송학로 480
- 가좌1동 행정복지센터 서구 가정로112번길 10
- 간촌어린이공원 서구 간촌로 13
- 천마산거북이마을커뮤니티센터 서구 길주로142번길 52
- 석남1동 행정복지센터 서구 가정로294번길 17
- 검단2지구2호 어린이공원 서구 완정로45번길 3-2
- 경서동 송공원 서구 경서동 745
- 원당지구 제4호공원 서구 원당동 805-3
- 서구자원봉사센터 서구 도요지로202번길 6
- 서구국민체육센터 서구 송학로 525
- 대평공원 서구 대평로56번길 25-1

※ 택배 수령지 입력(예시) : '주소 + ○○센터(설치장소명) 무인택배함' 기재

주의사항 - 물품 보관 기간은 48시간이며, 초과 시 매 24시간마다 1,000원 이용료 부과
 - 보관 가능 최대용량은 30kg이며, 가로 43cm×높이 57cm×깊이 56cm 이상은 보관 불가

문의 가정보육과 여성가족팀 ☎ 032-560-5736

서구 출산장려 사업 안내

사업명	지원대상	지원내용
출산·입양 축하금	<ul style="list-style-type: none"> • '19년 7월 1일 이후 출생·입양아로 • 주민등록을 서구에 하고 • 출생일 기준 1년 이전부터 계속해서 서구에 주민등록을 두고 거주하는 부 또는 모 	첫째아이 50만 원, 둘째아이 100만 원, 셋째아이 200만 원, 넷째아이 이상 300만 원
산후 조리비		산후조리비 50만 원 (서구지역화폐 '서로e음')
저소득 복지대상자 출산축하 용품비	<ul style="list-style-type: none"> • '19년 7월 1일 이후 출생아로 • 주민등록을 서구에 하고 • 출생일 기준 1년 이전부터 계속해서 서구에 주민등록을 두고 거주하는 부 또는 모 • 출산일 현재 「국민기초생활보장법」 제2조 제2호에 의한 수급자, 같은법 제2조 제10호 및 각 개별법에 의한 차상위계층 	출산축하용품비 30만 원 (서구지역화폐 '서로e음')

신청기간 출생신고 후 60일 이내 신청
 ※ 서구 거주기간 1년 미만인 경우 1년이 경과한 날로부터 60일 이내 신청
신청방법 거주지 동행정복지센터 방문신청

사업명	지원대상	지원내용
아빠 육아휴직 장려금	<ul style="list-style-type: none"> • '19년 7월 1일 이후 육아휴직한 사람부터 적용 • 육아휴직자가 신청일 기준 1년 이상 계속하여 서구에 주민등록이 되어있는 경우 • 육아휴직의 대상자녀가 신청일 기준 서구에 주민등록이 된 경우 	월 50만 원씩 최소 1개월에서 최대 3개월간 지원 * 지급대상기간이 1개월 미만인 경우에는 해당 월 휴직일수만큼 일일계산

신청기간 육아휴직 시작일 이후 1개월부터 종료일 이후 12개월 이내
신청방법 거주지 동행정복지센터 방문신청
 ※육아휴직급여지급결정통지서(고용센터 발행)필히 지참
문의 가정보육과 여성가족팀 ☎ 032-560-5737

치매 어르신 실종예방을 위한 「가족안심 귀가팔찌」 보급

모집인원 배회 증상 또는 실종 위험이 있는 치매 환자
지원기간 연중
비용 무료(한국치매가족협회 연계 지원)
배부장소

- 치매안심센터 : 인천 서구 봉오재3로94번길 11, 5층(가정동)
- 치매안심센터 검단분소 : 인천 서구 완정로 214, 검단건강생활지원센터 3층(금곡동)

지원내용 QR코드가 부착된 실리콘 밴드와 사용설명서 제공
문의 치매돌봄과 치매관리팀 ☎ 032-560-0926

일자리 소식



청년 디지털 일자리 사업 안내

사업소개 청년 디지털 일자리 사업 IT활용 직무에 청년을 채용한 중소기업에게 6개월간 인건비를 지원하는 제도

지원대상 5인 이상 중소기업 및 중견기업
※ 5인 이상 산정기준은 참여 신청일 전월 말일 고용보험 피보험자 수

지원금액 채용일로부터 최대 6개월간 청년에게 지급한 임금의 90%를 최대 180만 원까지 지원하며, 간접노무비 10만 원을 추가 지원

월 보수액	인건비	간접노무비
200만 원 이상	180만 원	10만 원
200만 원 미만	지급 임금의 90%	10만 원

계약 조건 3개월 이상 기간의 근로계약을 체결하면, 정규직 채용 시에도 지원 가능
※ 주 15시간 이상 근무, 최저임금 이상 지급해야 하고, 4대 보험 가입 필수

신청방법 사업 홈페이지(www.work.go.kr/youthjob)에서 민간위탁 운영기관을 통해 온라인으로 신청
※ 기업회원 로그인 → 기업 소재지 권역 운영기관 선택 후 신청
※ 구체적인 직무 유형 및 예시는 청년 디지털 일자리 사업 홈페이지 내 공지사항 확인

문의 인천서부 고용플러스센터 ☎ 032-540-2001

국민내일배움카드훈련

ITQ-마스터자격증 취득 (한글, 엑셀, 파워포인트)	일 정 2월 20일 ~ 7월 17일(토/17회) ※ 2월 19일 접수마감	수강료 629,470원(교재비 포함) <국민내일배움카드 발급 시 최대 188,840원>
의류봉제 입문과 향상	일 정 3월 4일 ~ 4월 29일(월, 화, 목/25회) ※ 3월 3일 접수마감	수강료 453,600원(교재비, 재료비 포함) <국민내일배움카드 발급 시 136,080원>
ITQ파워포인트 취득	일 정 2월 16일 ~ 3월 18일(화, 목/10회) ※ 2월 15일 접수마감	수강료 179,850원(교재비 포함) <국민내일배움카드 발급 시 62,750원>
한식조리기능사 취득(이론+실기)	일 정 2월 6일 ~ 5월 1일(토/12회) ※ 2월 5일 접수마감	수강료 546,840원(교재비, 재료비 포함) <국민내일배움카드 발급 시 최대 191,400원>

※ 코로나19로 인해 자기부담금 추가 지원(한시적으로 자부담 완화)
※ 가림막 설치 후, 1m 간격 유지를 위해 수강생 인원을 대폭 줄였으니 참고하시기 바랍니다.

문의 인천서구여성인력개발센터 ☎ 032-577-6091

일반교육훈련

홈베이커리	교육일정 2월 18일 ~ 3월 11일(목/4회) 교육시간 10:00 ~ 12:00 수강료 8만 원(재료비 포함)
마카롱	교육일정 3월 9일 ~ 3월 30일(화/4회) 교육시간 10:00 ~ 13:00 수강료 20만 원(재료비 포함)
색채심리상담 1단계	교육일정 2월 25일 ~ 4월 1일(목/6회) 교육시간 10:00 ~ 13:00 수강료 18만 원
커피바리스타	교육일정 2월 24일 ~ 3월 31일(월, 수/10회) 교육시간 10:00 ~ 13:00 수강료 30만 원(재료비 포함)
라떼아트	교육일정 3월 6일 ~ 5월 8일(토/10회) 교육시간 13:00 ~ 16:00 수강료 33만 원(재료비 포함)
정리수납전문가	교육일정 2월 25일 ~ 3월 25일(목/5회) 교육시간 14:00 ~ 17:00 수강료 10만 원(교재비 별도)
타로카드일반	교육일정 1월 26일 ~ 2월 4일(화, 목/4회) 교육시간 14:00 ~ 17:00 수강료 12만 원(교재비 별도)
청소년 문해지도자 2급	교육일정 3월 24일 ~ 6월 2일(수/10회) 교육시간 14:00 ~ 17:00 수강료 20만 원(교재비 별도)

※ 코로나19로 인해 자기부담금 추가 지원(한시적으로 자부담 완화)
※ 가림막 설치 후, 1m 간격 유지를 위해 수강생 인원을 대폭 줄였으니 참고하시기 바랍니다.

문의 인천서구여성인력개발센터 ☎ 032-577-6091

생생서구에서
다양한 일자리 소식을
전합니다



구인정보

No.	업체명	근무지	모집직종	근무시간	급여
1	일산정밀(주)	석남동	캐드/캠 조직원	09:00 ~ 18:00	월 236만 원
2	에프엔씨코스메틱	가좌동	쇼핑몰 관리자(MD)	09:00 ~ 18:00	연 2,400만 원
3	영광P&P	오류동	도금 락킹 작업	09:00 ~ 18:00	월 183만 원
4	청라여성병원	청라동	간호조무사	3교대	연 2,600만 원
5	선명회계법인	심곡동	회계사무원	09:00 ~ 18:00	연 2,900만 원
6	태성기연	석남동	범용 선반 조직원	08:00 ~ 17:00	월 330만 원
7	(주)함계중합건설	석남동	건설현장 현장대리인(소장)	07:00 ~ 17:30	월 400만 원
8	(주)신진이앤씨	오류동	제조 단순 생산직	07:00 ~ 16:30	월 260만 원
9	(주)두일상사	오류동	지게차 운전원	08:30 ~ 17:30	월 220만 원
10	(주)더존환경	오류동	용접원	13:00 ~ 22:00	월 300만 원
11	(주)선우인더스트리	가좌동	영업 기획, 관리, 지원 사무원	09:00 ~ 18:00	연 2,600만 원
12	월드악기(주)	가좌동	제조 단순 생산직	08:00 ~ 17:00	시 8,720천 원
13	대한화재안전(주)	공촌동	소방시설 점검직	08:30 ~ 18:00	월 183만 원
14	(주)자연푸드	오류동	식품 단순 생산직	08:30 ~ 18:00	월 250만 원
15	(주)트러스	오류동	생산기계 조직원	08:00 ~ 17:00	월 215만 원
16	세명강업(주)	오류동	화물차 운전직	08:30 ~ 18:00	월 230만 원
17	주식회사 아이케이	오류동	로더 운전원	2교대	월 350만 원
18	주식회사스틸원	오류동	화물차 운전직	08:30 ~ 18:00	월 230만 원
19	근동철재	백석동	일반 사무원	09:00 ~ 18:00	월 195만 원
20	서구삼성요양원	가좌동	요양보호사	3교대	월 197만 원

*업체 사정에 따라 시간 외 근무가 있을 수 있습니다.

*상기 구인정보는 1월 18일자로 접수된 정보이며, 이미 마감된 사업장이 있을 수 있습니다.

*고용노동부에서 운영하는 웹사이트 '워크넷'에서 구인구직 최신자료를 확인하실 수 있습니다.

문의 기업지원일자리과 일자리지원팀 ☎ 032-560-5809



생활정보



지역소비 촉진형 주차요금제 시행

내용 코로나19 지속에 따라 지역 내 소비촉진 및 지역경제 활성화 등을 위해 시행 중인 '지역소비 촉진형 주차요금 감면제도'의 시행 기간을 연장 운영합니다.

감면기간 - 변경 전 : '20년 8월 10일 ~ '20년 12월 31일(한시적 운영)
- 변경 후 : '20년 8월 10일 ~ 구청장이 정하는 날까지
※ 단, 무인화 추진 등 여건 고려, 주차장별 운영 기간 재조정

감면대상 서구 관내 유료공영주차장(13개소) 이용자

감면기준 서구 관내 당일 2만 원 이상 소비영수증 지참 → 1시간 무료주차

적용시간 09:00 ~ 17:00
(단, 서구청 제1공영주차장은 오후 7시까지)

문의 주차관리과 주차행정팀 ☎ 032-560-0839

청소년수련활동인증제 참가자 모집(무료)

검단청소년센터

사업명	나를 담은 소리책
일시·장소	2월 25일 ~ 2월 26일 검단청소년센터
대상	10세 ~ 13세 청소년 10명 내외
접수	2월 12일까지 참가신청서 작성 후 팩스, 이메일, 방문접수
내용	오리엔테이션, 목소리 찾기, 오디오북 녹음 등

연희청소년센터

사업명	오늘 그리고 Nail
일시·장소	3월 6일 ~ 3월 13일 연희청소년센터
대상	14 ~ 19세 청소년 15명
접수	2월 1일 ~ 3월 1일 방문, 팩스, 이메일(* 선착순 접수)
내용	네일개론, 기초실습, 디자인실습 등
사업명	환경을 지키는 업사이클링
일시·장소	3월 20일 ~ 27일 연희청소년센터
대상	14 ~ 19세 청소년 10명
접수	2월 15일 ~ 3월 15일 방문, 팩스, 이메일(* 선착순 접수)
내용	새활용이런?, 양말목공예체험 등

문의 검단청소년센터 ☎ 032-569-2335
연희청소년센터 ☎ 032-561-5566

청소년포상제 참가자 모집

사업명 청소년포상제

일시 2021년 1~12월 / 연중

장소 서구청소년센터 및 검단청소년센터

대상 9세 ~ 24세 청소년

접수기간 1월 11일 ~ 3월 31일

접수방법 서구 청소년시설 방문 후 신청서 작성

참가비 금장 15만 원, 은장 12만 원, 동장 10만 원

내용 청소년의 잠재력 개발 및 자기주도적 신체단련, 자기개발, 봉사 및 탐험활동 등

문의 서구청소년센터 ☎ 032-577-7979
검단청소년센터 ☎ 032-569-2335

생활폐기물 수집·운반 대행 주간근무 전환

시행일 3월 1일

관련근거 「폐기물관리법 시행규칙」 제16조3 개정

사업목적 환경미화원의 시야 미확보, 수면 부족, 피로 누적 등에 관한 우려를 없애는 등 안전사고 예방에 대한 요구가 커짐에 따라 근로자 근무환경 개선 및 삶의 질 향상

수거시간 06:00 ~ 15:00(기준 : 24:00 ~ 08:00시)

배출시간 20:00 ~ 24:00(기준과 동일)

주민협조 - 환경미화원의 저녁 있는 삶을 위해 시행하는 것인 만큼 주민의 적극적인 협조 부탁
- 생활폐기물은 반드시 종량제 봉투에 담아 배출 협조

문의 자원순환과 자원순환팀 ☎ 032-560-4392

2021년 약취배출사업장 약취 무료측정 지원사업 실시

대상 관내 약취배출사업장

지원내용 사업장 배출구 및 내·외부 약취물질 측정 및 분석

측정항목 황화수소, 암모니아 등 지정약취물질 22종

측정장비 실시간 대기오염물질 측정차량(SIFT-MS)

사업기간 2021년 연중 실시

신청방법 전화로 신청 후 접수에 따른 순차적 실시

문의 클린도시과 환경통합관제팀 ☎ 032-560-5952

2021년 그린파크킹(Green Parking) 사업 시행

내용 구도심 주차난 해소를 위해 대문이나 담장을 철거하여 내 집 안에 주차장을 설치하는 경우 설치비용을 지원해 주는 '그린파크킹(Green Parking) 사업'을 시행합니다.

지원대상 주차장 확보 의무가 없는 자가 기존의 단독주택, 다세대주택 또는 연립주택의 대문이나 담장을 철거 또는 개조하여 주차장을 설치하는 경우

지원금액 - 1면 : 650만 원 범위 내
- 2면 ~ 10면 : 1면 지원금액 + 추가지원(100만 원/면당) 범위 내

지원가능 - 철거 및 이설 비용 (담장, 대문 등 각종 철거 비용 및 이설 비용 포함)
- 개방형(수목) 담장 및 투시형 대문(높이 1.5m 이하) 설치비용
- 주차면 조성 비용(주차면 포장 및 차선도색 등)
- 방법시설(CCTV, 방범창, 현관문, 무인방범시스템 등) 설치비용
- 공사로 인한 각종 시설 재설치 비용(우편함, 인터폰 등)
- 조경시설 설치비용

문의 주차관리과 주차시설팀 ☎ 032-560-4387

설 연휴기간 서구청 종합상황실 운영

연휴기간 2월 11일 ~ 2월 14일(4일간)
운영시간 9:00 ~ 18:00

운영반	전화번호	주요업무
총괄반	032-560-4510	종합상황실 운영 총괄
생활민원처리반	032-560-4222~4	각종 생활민원 현지출장 처리
재난종합상황반	032-560-4700	재해·재난 및 안전사고 예방 및 처리 지원
진료대책반	032-560-5020	연휴기간 중 응급진료체계 구축 운영
방역대책반	032-560-0965	방역 및 선별진료소 운영
청소대책반	032-560-4390	쓰레기 관련 민원 처리 및 무단투기 단속
수송대책반	032-560-4860	노선 안내 등 귀성객, 성묘객 대중교통 편의 제공
환경오염상황반	032-560-4630	환경오염 특별 감시 및 약취 민원 처리
도로복구상황반	032-560-4520	도로(인도, 차도) 파손 응급 복구
성묘대책반	032-560-4544, 032-560-4970	검단지역 성묘객 지원

※ 기타 자세한 사항은 서구청 홈페이지를 참고해 주시기 바랍니다.

문의 총무과 자치행정팀 ☎ 032-560-4512

2021년 공동주택관리 지원사업 신청 안내

지원대상 관내 공동주택 (아파트, 연립, 다세대 주택) 단지 중 사용검사일 기준 10년 이상 경과된 단지 (2010년 12월 말 이전 준공건축물)

사업내용 - 단지 내 도로 및 부속시설 관리, 유지보수
- 어린이놀이터 보수, 경로당 보수, 상·하수도 시설 관리 등
- 범죄예방을 위한 무인택배함, 방범용 CCTV설치(단지 내)
- 경비원 편의를 위한 기본시설

신청기간 2월 3일 ~ 3월 11일

사업비 6억 원(전액 구비)

신청자 공동주택 단지 입주자 대표회장 또는 입주자 대표

신청방법 소통1번가(서구소식 → 고시공고 → 검색 '지원사업')에서 사업내용과 신청서 등 관련 자료 참고

문의 주택과 주택관리팀 ☎ 032-560-4738 ~ 4739

2021년 설 연휴기간 생활쓰레기 수거일정

경서동, 연희동, 심곡동, 가정2동, 석남1·2동, 가좌1동

2월 11일(목)	2월 12일(금)	2월 13일(토)	2월 14일(일)
수거	휴무	휴무	수거

검암동, 원창동, 가좌2·3동, 백석동, 시천동, 공촌동

2월 11일(목)	2월 12일(금)	2월 13일(토)	2월 14일(일)
일반/재활용 미수거 음식물 수거	휴무	수거	휴무

가정1·3동, 석남3동, 가좌4동

2월 11일(목)	2월 12일(금)	2월 13일(토)	2월 14일(일)
일반/재활용 수거 음식물 미수거	휴무	일반/재활용 미수거 음식물 수거	일반/재활용 수거 음식물 미수거

검단동, 불로대곡동, 원당동, 당하동, 오류왕길동, 마전동

2월 11일(목)	2월 12일(금)	2월 13일(토)	2월 14일(일)
수거	휴무	수거	휴무

청라1·2·3동

2월 11일(목)	2월 12일(금)	2월 13일(토)	2월 14일(일)
수거	휴무	수거	휴무

근무내용 - 주민불편 민원접수지역 생활·음식물쓰레기 처리
- 수거된 쓰레기는 처리장 휴무 시 자체적환장 보관, 처리장으로 반출

※ 단, 음식물쓰레기는 해당 동에 한하여 수거

※ 생활쓰레기는 수거일 전날(20:00~24:00) 반드시 종량제봉투에 담아 배출

문의 자원순환과 자원순환팀 ☎ 032-560-4392

내 몸을 지키는 1°C

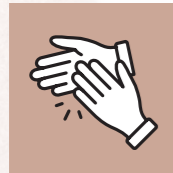
겨울철, 건강을 지키는 체온 높이기

겨울철에는 추운 날씨로 인해 체온이 떨어지면서 면역력 저하가 일어나 감기나 각종 바이러스 질환에 노출되기 쉽다. 하지만 우리 몸의 온도를 1°C만 올려도 면역력이 30%나 증가한다. 그렇다면, 체온을 올리는 방법은 무엇이 있을까? 건강한 겨울나기를 위한 체온을 높이는 4가지 방법을 소개한다.



공복에 물 마시기

일어나서 마시는 물 한 잔은 혈액순환을 원활하게 하여 건강에 좋다. 공복에 물을 마시면 신체 흡수율이 높을 뿐 아니라 면역력을 상승시키는 효과도 극대화된다. 단, 차지 않은 미지근한 물을 마셔야 한다. 스트레스로 인한 과음이나 감기로 인한 탈수 증상도 막아준다.



박수 운동하기

체온을 상승시키는 방법 중 하나는 언제 어디서나 간단하게 할 수 있는 박수 운동이다. 운동 방법은 손바닥과 손등, 손끝을 순서대로 30회 이상 마주치며 자극하면 된다. 혈액순환이 원활하게 이뤄질 수 있도록 돕고, 신진대사를 촉진시키는데 효과적이다.



족욕하기

따뜻한 물에 발을 담그면 체온이 올라가면서 기혈순환이 늘어난다. 또한 잠들기 2시간 전에 족욕을 하면, 체온이 상승했다가 자연스럽게 내려가면서 숙면을 유도한다. 물 온도는 39 ~ 41°C 정도로 맞추고 15분 정도 발을 담그는 것이 좋다.

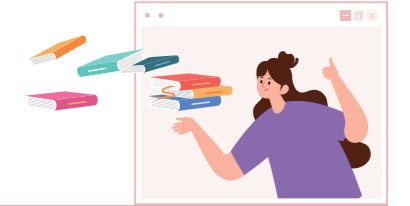


따뜻한 차 마시기

홍차와 생강차, 대추차, 계피차 등 한방차는 체온을 상승시키는 효과가 있다. 특히 생강차는 체온을 상승시키는 동시에 감기 예방에도 도움을 주며, 소화불량과 복부팽만감을 없애는 효능을 가지고 있어 겨울철에 마시기 제격이다.

02

Culture Calendar



SUN	MON	TUE	WED	THU	FRI	SAT
	1	2 원화전시회 ~ 2.23 청라국제도서관 1층 로비	3	4	5	6
7 더 비올라즈 엘림아트센터 16:30 전석 1만 원	8	9	10 	11	12 설날	13
14 실내악 시리즈 15 엘림아트센터 16:30 전석 1만 원	15 	16	17 동화 읽는 부모 검암도서관 'zoom'을 활용한 온라인 강의 19:00	18	19	20 learn하고 run하자 ~ 3. 13 매주 (토) 검단도서관 'zoom'을 활용한 온라인 강의
21 코리아 플루트 솔로이스츠 엘림아트센터 16:30 전석 1만 원	22	23	24 샌드아트 청라국제도서관 세미나실 14:00 ~ 15:00 고전과 함께하는 1년, 심리아 살롱 검암도서관 'zoom'을 활용한 온라인 강의 19:00	25	26	27 재능기부 그림동화 영어 스토리텔링 청라국제도서관 세미나실 10:00 ~ 11:00
28 테너 이성은 독창회 엘림아트센터 16:30 전석 1만 원	<div data-bbox="2341 1587 2420 1617" data-label="Section-Header"><h3>문의</h3></div> <div data-bbox="2325 1636 3021 1773" data-label="Text"> <p>청라국제도서관 ☎ 032-562-1672 엘림아트센터 ☎ 032-289-4275 검단도서관 ☎ 032-561-4117 신석도서관 ☎ 032-571-9457 인천 서구 구립도서관 홈페이지 🌐 www.issl.go.kr</p> <p>청라호수도서관 ☎ 032-563-8126 검암도서관 ☎ 032-565-1610 심곡도서관 ☎ 032-568-0133 청라국제도시문화예술원 ☎ 032-566-3535</p> </div>					

※ 달력에 표기된 일정은 '코로나19' 상황에 따라 변동 혹은 취소될 수 있습니다.

서구의 기자단

인천 서구에서 활동하는 청소년 명예기자단들의
원고를 받아 진행되는 지면입니다.

2021년 행복하소! 하얀 소의 해, 신축년(辛丑年)

인천해원고등학교 임동혁



그 어느해 보다 다사다난했던 2020년이 지나고, 2021년 새해를 맞이했다. 특히 올 해는 ‘하얀 소띠의 해’라는 특별함이 전해지는 신축년(辛丑年)이다. ‘신축년’에 담긴 뜻과 의미를 바로 알고 소망이 이뤄지는 한 해를 보내보는 건 어떨까?

띠와 색은 어떻게 정해질까?

‘하얀 소의 해’, ‘황금 돼지의 해’ 등과 같이 동물의 명칭 앞에 특정한 색상도 함께 언급된다. 띠와 색을 상징하는 12지와 10간을 결합하면 60개의 간지가 만들어 지는데, 이를 ‘육십갑자’라 한다. 12지신은 땅을 지키는 열두 가지 동물로 자(쥐), 축(소), 인(호랑이), 묘(토끼), 진(용), 사(뱀), 오(말), 미(양), 신(원숭이), 유(닭), 술(개), 해(돼지)가 포함 해당되며 10간은 갑(甲), 을(乙), 병(丙), 정(丁), 무(戊), 기(己), 경(庚), 신(辛), 임(壬), 계(癸)로 이루어져 있다. 2개씩 짝을 지어 갑/을은 푸른색, 병/정은 붉은색, 무/기는 황색, 경/신은 백색, 임/계는 검은색을 뜻한다.

신축년의 상징, ‘하얀 소’에 담긴 뜻은?

60갑자 중 38번째에 해당하는 ‘신축’. 예로부터 소는 힘과 우직함을 상징하고, 참을 성도 많아 묵묵히 일하는 근면성을 대표하는 동물이었다. 또한 부의 상징으로도 여겨 악의 기운을 물리친다는 의미로 재물로 쓰이기도 했다. 특히 하얀 소는 신성한 기운까지 가지고 있다고 여겨졌다. 때문에 신축년을 맞이한 올해에는 하얀 소의 담긴 의미처럼 신성한 기운으로 코로나19가 종식되고 다시 평범하고 소중한 일상으로 돌아가는 한 해가 되기를 간절히 바라본다.



차별 없는 세상을 위해

마전중학교 황유찬



인권은 예전보다는 나아졌지만, 분명히 우리 사회가 해결해야 할 숙제이다. 인권 문제를 담은 ‘십시일반’을 읽고 이 책을 모든 사람들에게 소개하고 싶다는 생각이 들었다. 십시일반의 제목은 열 사람이 모여 만든 책 한 권으로 차별에 맞서 뒤집기를 시도한다는 뜻으로 국가인권위원회에서 펴냈으며, 박재동 외 열 명의 만화가들이 인권 문제에 대하여 그린 만화이다. 이 책은 남녀 차별, 비정규직에 대한 차별, 외국인에 대한 차별, 장애인에 대한 차별 등 많은 차별에 대해 이야기하며 우리가 무의식적으로 할 수도 있었던 차별을 반성하고 올바른 생각을 키울 수 있게 한다.

나는 선생님의 추천으로 이 책을 읽게 되었는데 인권이라서 어려울 거라고 생각했지만 만화로 풀어내어 쉽게 이해되었다. 나는 이 책에서 장애인에 대한 차별을 그린 만화가 가장 슬펐다. 아이를 낳다가 뇌성마비에 걸린 여자는 남자와 이혼해서 아들도 제대로 못 본다. 게다가 길거리에서 노점을 하고 있던 이유로 지원금도 받지 못하고 장애인 시위를 하지만 후원금 때문에 재산이 일정 수준 이상이란 이유로 나머지 혜택도 끊기게 된다. 결국, 장애를 이기기 위한 노력이 좌절되고 자살하게 된다. 이런 일은 현실에서 절대 일어나지 않을 것 같았지만 그 이야기가 실제 인물의 삶을 각색한 것이라는 것이 너무 충격적이었다. 이런 일이 우리가 사는 사회에서 일어난다는 것이 너무 안타까웠다.

사람은 이상한 동물이다. 자기와 비슷한 사람을 만나면 차이를 찾으려 하고 자기와 다른 사람을 만나면 자기와 같지 않다고 문제를 제기한다. 그렇게 차이를 차별의 이유로 삼게 된다. 이 사회는 바뀌어야 하고 결코 남과의 차이가 차별이 될 순 없다고 느낀 책이었다.

서 구

신 춘 문 예

글은 우리를 위로하고 때로는 무더진 감성을 깨워줍니다. 바쁜 일상에 마음의 양식을 채워보는 건 어떨까요?
구민들이 보내주신 소중한 작품을 공개합니다.

커피

[당하동에 사시는 유승량님]

창밖의 훑날리는 눈보라에도
커피 한잔과 흘러간 팝송만으로
따뜻함을 느끼는 건
마주 잡은 두 손이 따뜻하기 때문입니다.

TV의 시끄러운 뉴스들에도
커피 한잔과 지나간 추억만으로
살만하다 느끼는 건
마주 보는 눈빛이 따뜻하기 때문입니다.

눈보라도 인생도 어차피 지나가지만
커피 한잔의 여유를 즐기며
마주 앉은 우리는
세상을 살아가는 이유입니다.

12월을 보내며...

[연희동에 사시는 김란님]

12월 공원길
화려한 푸르름은 떠나고
줄지어 있는 앙상한 가지
아쉬움보다는 적막함이 감도는 공원 벤치

따뜻한 인간 교류보다는
거리 두기를 외치는 흐름 속에서
갈 곳을 잃은 온기는 작아지고

마음이라도 나누고파
눌러보는 휴대폰
반가운 목소리에 올라가는 톤

힘들다고 불평하지 말기
어렵다고 포기하지 말기
자신에게 훈계하며

의지하는 삶
스스로 정하는 삶
삶의 색상은 바꿀 수 있다는 것을
자신과 대화해봅니다

후회를 던지고
내일을 향해
지금 한걸음 앞으로 나아가렵니다
새 희망 가득한 2021년
모두와 함께 간절히 바라며.

서구 신춘문예 참여방법

시, 산문, 수필 등 구민들의 실력을 맘껏 펼쳐주세요. 문학인을 꿈꾸는 여러분의 많은 관심과 참여 부탁드립니다. 채택되신 분께는 소정의 상품권을 드립니다. 보내주신 작품의 오타, 비문 등이 수정될 수 있음을 알려드립니다.
보내실 곳 greenseogu@naver.com 참여방법 작품과 함께 이름, 주소, 전화번호를 이메일로 전송합니다.

특별한 날을



'케이크 기프티콘'으로 행복한 추억을 만들어보세요.

축하합니다



남편 000님이 아내 000님에게 사랑을 선물했습니다.

〈사연 예시〉

사랑스러운 우리의 이기, 세현이가 태어난 지 벌써 1년이네.

아이가 건강하게 자라서 첫돌을 맞이한 것도 중요하지만,

나에게는 그간 고생했던 당신의 1년이 더 소중한 고마워.

앞으로도 우리 지금처럼만 행복하게 살자. 고맙고 많이 사랑해.

여러분의 특별한 날을 함께 축하합니다

축하하고 싶은 날, 격려하고 응원하고 싶은 사람, 때로는 진심 어린 사과가 필요할 때. 사연과 함께 greenseogu@naver.com로 신청해주세요. <GREEN 서구>가 여러분의 특별한 날을 위해 케이크를 보내드립니다.

* 선물 받으실 분의 성명과 주소, 연락처를 정확히 기입해 주세요!

* 기프티콘 사용 후 케이크와 함께 인증 사진을 메일로 보내주시기 바랍니다. 보내주신 사진은 사연과 함께 소개될 예정입니다.

