



투명 페트병 별도 분리배출

왜 분리해서 버려야 할까요?



국내 재활용품은
유사품목 혼합배출로
고품질 재활용품 생산이 제한적



부족한 고품질
재활용 원료 확보를 위해
연 2.2만톤의 페페트 수입



투명 페트병 분리배출로
연 2.9만톤에서 10만톤으로
국내 고품질 재활용원료 확보

어떻게 변경되었을까요?

투명 페트병 분리배출 시행전

플라스틱
일괄 배출

투명 페트병 분리배출 시행후

지정된 배출함에
배출하기

“ <공동주택>
페트병 전용 수거함 배출

<단독주택>
전용봉투 혹은
투명, 반투명 봉투에
담아 배출

”

*유색 페트병과 페트 용기류는 플라스틱과 함께 배출해 주세요

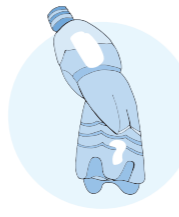
투명 페트병! 이렇게 배출해 주세요



내용물은
싸~악
비우기!



라벨은
척
제거하기



찌그러트리고
파~악
뚜껑 닫기





서구청 재활용선별장
서동원 반장

GREEN 서구 GREAT 구민

친환경 자원순환도시, 서구 자랑하기

‘친환경 자원순환도시’로 거듭나기 위해,
서구는 친환경적 쓰레기 처리와 재활용에
최선을 다하고 있습니다.
쾌적함과 깨끗함이 우리의 삶 곳곳에
피어나는 서구가 될 수 있도록,
구민 여러분도 올바른 쓰레기 처리와
재활용 분리배출을 해주시길 바랍니다.
모두 함께 노력한다면,
우리 서구는 ‘친환경 자원순환도시’로
한 걸음 더 빨리 다가갈 수 있습니다.



스마트폰으로 정보 무늬(큐알코드)를
스캔하면 <GREEN 서구>의
주요 기사를 음성으로 들을 수 있습니다.



COVER STORY

서구 루원음식문화거리가
‘인천 1호 골목형상점가’로 지정되었습니다.
인천 최초라는 새로움과 소상공인과
지역 주민을 위한 이로운 가득한 이곳으로
여러분을 초대합니다.

관련기사_ 8p 서구포커스

Vol.291 March 2021

발행일 2021년 2월 24일
발행인 인천광역시 서구청장
편집 홍보정책담당관
주소 인천 서구 서곶로 307(심곡동)
전화 032-560-4142
팩스 032-560-2709
홈페이지 www.seo.incheon.kr
편집위원 김기동, 김병섭, 이진호, 이운형, 조영민, 백영순, 김이경
기획·디자인·제작 웨스트코(주)
<GREEN 서구>는 재활용 가능한 용지로 제작되었습니다.

CONTENTS

- 04 서구는 지금 1
플라스틱 재활용, 그것이 알고 싶다
- 06 서구는 지금 2
자원이 원하는 순수한 환경 만들기
- 08 서구 포커스
골목, 새롭게 시작되다 이롭게 변화되다
- 10 스마트에코 투어
로드투어 편 - 원적로
- 14 타임머신 타GO
돌과 땅에 깃든 시대의 흔적을 찾아서
- 17 서구 인물사전
독립운동가 심혁성
- 18 집밥 서선생
곽혜영 씨의 달래연어덮밥
- 20 서구 관심퀴즈
퀴즈로 풀어보는 서구 주요 정책
- 22 의정소식
서구의회 주요소식
- 24 우리동네
행정복지센터 주요소식
- 25 문화 전망대
온·오프라인 문화 정보
- 26 생생 서구
알아두면 도움되는 생활 정보
- 32 서구의 기자단
청소년 명예기자단 취재기사
- 34 독자마당
서구 신춘문예
- 35 독자이벤트
특별한 날을 축하합니다

Plastic

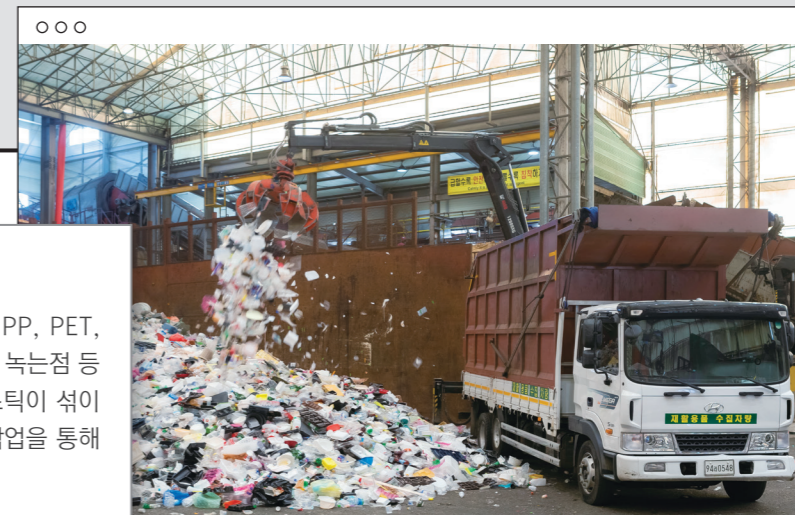
플라스틱 재활용 — 그것이 알고 싶다

분리배출된 폐기물은 재활용을 통해 다시 자원이 된다. 그중 플라스틱은 생활용품, 전자기기, 포장용기, 일회용 비닐 등 우리 생활과 매우 밀접한 상관관계를 갖고 있다. 하지만 많이 사용되는 만큼 분리배출 후 수거되는 양 또한 상당하다. 그렇다면, 우리가 버리는 플라스틱은 어떻게 재활용 되고 있을까? 서구 내 생활폐기물 재활용업체의 하루를 통해 플라스틱의 재활용 과정과 분리배출의 중요성을 알아본다.

Step 3. 수선별 작업

플라스틱은 다 비슷해 보이지만 종류(PE, PP, PET, PVC, ABS 등)가 다양하며 각각의 종류마다 녹는점 등의 성질이 다르다. 서로 다른 종류의 플라스틱이 섞이게 되면 재활용을 할 수 없으므로 수선별 작업을 통해 같은 종류별로 분류한다.

‘대성환경’에서는 자동선별(광학선별)시스템을 통해 기존 수작업에 의존하던 작업 방식의 효율을 증가시켰다. 하지만 잘못된 플라스틱 분리배출(이물질과 부착 상표 등이 남아 있는 것)로 인해 더 많은 시간과 비용이 들고 있다.



Step 4. 투명 PET 선별 및 분쇄품 완성

‘선별장’에서 선별된 PET병은 압축된 상태로 PET 분쇄·세척 공장으로 이동된다. 이동된 PET압축품은 투명, 유색(초록), 복합(갈색)으로 재선별하는 과정이 이어진다. 선별된 PET는 분쇄·세척·탈수를 통해 최종 분쇄품으로 탄생하게 된다.



Step 5. 플라스틱의 재탄생

여러 공정을 통해 완성된 분쇄품은 몇 가지 공정을 더 거친 후 건축용, 산업용, 생활용으로 쓰일 원료로 재탄생된다. 투명 PET의 경우는 재생 솜, 섬유, 투명 시트지(투명 플라스틱 케이스 원료) 등으로 재활용된다.

recycle



Step 1. 생활 속 분리배출

플라스틱을 분리배출 할 때는 이물질 및 부착상표, 부착품 등 본체와 다른 재질을 제거해야 한다. 용기류 외 플라스틱(유모차, 완구 등)의 경우 플라스틱 이외의 재질을 제거해야 하며, 제거가 불가능할 경우 대형폐기물로 배출한다.

Tip box - 분리배출 핵심 4가지

비운다
용기 안에 있는 내용물을 깨끗이 비우고 배출

행군다
이물질, 음식물 등은 닦거나 행귀서 배출

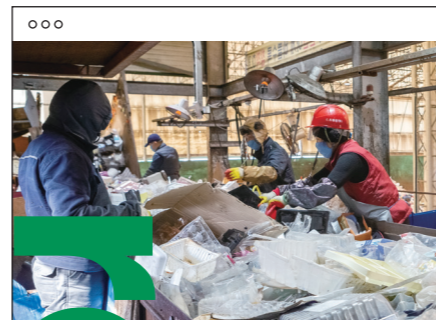
분리한다
라벨 등의 다른 재질 부분은 제거 후 배출

섞지 않는다
재활용품은 종류별로 분리하여 수거함에 배출



Step 2. 업체 수거 후 선별장 입고

서구 내 아파트, 주택에서 배출된 플라스틱 폐기물은 업체에서 수거 후 대성환경(재활용업체)으로 입고돼 재활용 될 준비를 마친다.

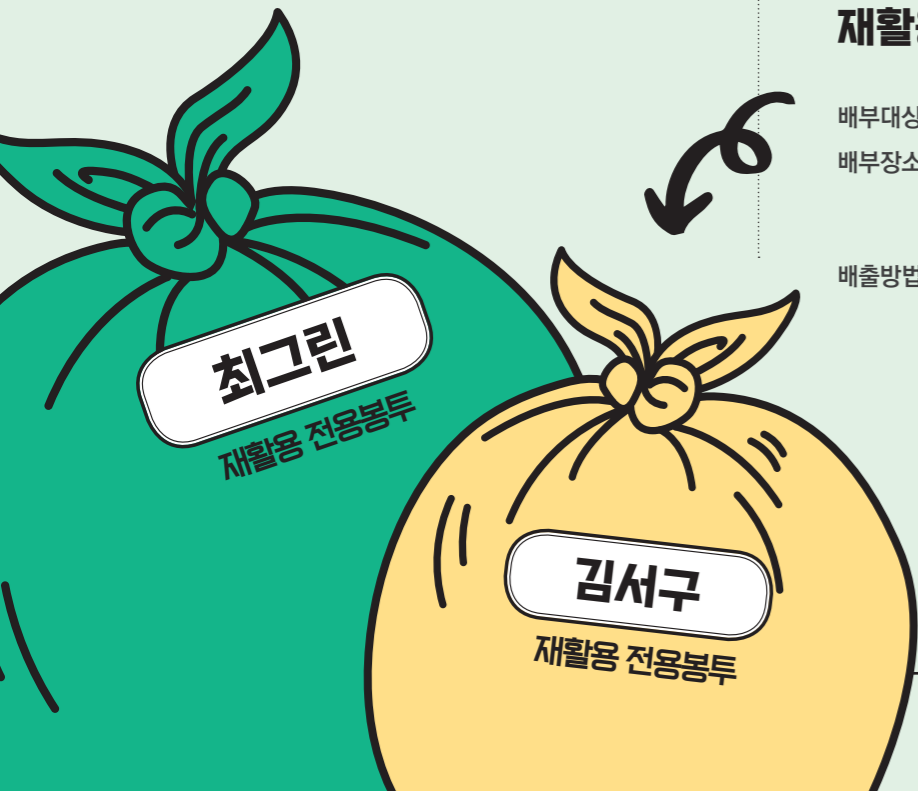


이렇듯 우리가 버린 플라스틱은 여러 공정을 거쳐 재활용된다. 그 시간 안에는 많은 이들의 땀과 노력이 깃들여 있다. 이제 쓰고 버리는 데서 그치는 것이 아니라, 올바른 분리배출을 거쳐 생활 속 폐기물이 새로운 자원으로 다시 사용될 수 있도록 관심과 노력이 절실히 필요하다.

자원이 원하는 순수한 환경 만들기

새롭게 달라지는 2021 서구 자원순환사업

친환경 자원순환도시를 만들기 위한 서구의 첫걸음이 시작됐다. 폐기물 발생을 줄이는 강화된 배출 기준 적용과 폐기물 감소를 위한 실효성 있는 제도 마련이 주요 내용이다. '클린서구'를 완성시킬 자원순환사업을 소개한다.



종이팩, 폐건전지 재활용 폐기물 교환사업



교환장소 거주지 행정복지센터

재활용 폐기물 교환사업		
종이팩 (우유팩, 두유팩, 주스팩 등)	1000ml 10개	종량제봉투(10L) 1매 또는 휴지 1롤
	500ml 20개	
	200ml 30개	
폐건전지	10개	

※ 종이팩 : 내용물을 비우고 행균·건조 후 완전히 펼쳐주세요.
※ 건전지 : 1인 교환가능 개수 월 최대 200개 제한

배출실명제 재활용 전용봉투

- 배부대상** 서구 관내 다세대 및 단독, 상가주택 거주자
- 배부장소** 신분증 지참 후 거주지 행정복지센터 방문해서 수령, 무료 배부
※ 30L, 50L, 100L 중 선택 수령
- 배출방법**
 - 병, 캔, 플라스틱, 비닐류 등은 이물질 제거하고 물로 세척 후 배출
 - 종이박스 등 봉투에 넣기 어려운 재활용품은 묶어서 배출
 - 일반쓰레기를 혼합하여 배출할 경우 관련법에 따라 과태료 부과

무색PET병 분리배출



내용 페 PET병을 의류용 섬유 등에 쓰이는 고품질 재생 원료로 재활용, 향후 페 PET병의 수입을 제한하는 기반 마련

시행일시 2021년 하반기부터 전국 단독주택에서 시행 예정

이렇게 배출해 주세요!

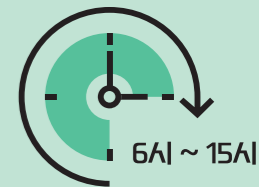
- 비운다**
용기 안에 있는 내용물은 싸-악 비우기
- 제거한다**
라벨은 칫 제거 후 배출하기
- 닫는다**
용기를 찌그러트리고 파-악 뚜껑 닫기



정보 무늬(큐알코드)를 스캔하면 환경과 관련된 '클린서구'의 다양한 사업을 볼 수 있습니다.

2021년부터 이렇게 달라집니다!

생활폐기물 수거시간 변경



시행일시 2021. 3. 1. 부터

변경시간 00:00 ~ 08:00 → 06:00 ~ 15:00
※ 배출시간은 오후 8시 ~ 자정(기준과 동일)

목적 환경미화원의 시야 미확보, 수면 부족, 피로 누적 등에 관한 우려를 없애는 등 안전사고 예방에 대한 요구가 커짐에 따라 작업시간 변경

종량제봉투 100L 제작 중단



시행일시 2021. 2월 중
※ 100L 종량제봉투 재고 소진 시까지 구매·사용 가능

내용 100L 종량제봉투의 과도한 무게로 인해 수거 과정에서 발생하는 안전사고 예방

재활용품 수거요일 확대



시행일시 2021. 3. 1. 부터

내용

- 재활용품 수거횟수 확대 : 주 2회 → 주 3회
- 음식물쓰레기와 재활용품을 동일한 요일에 수거 (동별로 월, 수, 금 / 화, 목, 토)



루원음식문화거리,
「인천 1호 골목형상점가」
지정



골목

새롭게 시작되다
이롭게 변화되다



서구 루원음식문화거리가 ‘인천 1호 골목형상점가’로 지정됐다. 이로써 소상공인과 지역 주민 모두가 상생할 수 있는 길이 열렸다. 인천 최초라는 새로움, 소상공인과 지역 주민을 위한 이로움이 가득한 골목형상점가에 대해 알아보자.

Luwon Food Culture Street



골목형상점가 지정 대상 및 지원내용

- 면적 2000㎡(약 600평)
- 대상 업종과 관계없이 30개 이상의 소상공인 점포
- 내용 공동시설 환경개선, 공동마케팅, 상권컨설팅, 온누리 상품권·지역화폐 가맹점 등록



골목형상점가, 모두가 상생하는 길을 제시하다

그동안 서구는 지자체로부터 혜택을 받을 수 없는 소상공인 지원방안을 마련하기 위해 노력했다. 지난해 5월을 시작으로 골목형상점가 추진을 위한 태스크포스(TF)를 구성하고 우수기관 및 상권컨설팅, 설명회 등을 열며 직접 발로 뛰었다. 또한, 골목형상점가 지정 및 활성화를 위한 종합계획을 수립하고 관련 조례 및 시행규칙을 제정·공포했다. 그 결과, ‘인천 1호 골목형상점가 탄생’이라는 커다란 결실을 맺게 됐다.

인천 최초로 지정된 루원음식문화거리는 봉오재3로 90~104일대의 상점가로 총 4,894㎡ 면적에 75개의 점포로 구성돼 있다. 이번 지정으로 루원음식문화거리 소상공인들은 공동시설 환경개선, 공동마케팅, 상권컨설팅, 온누리 상품권·지역화폐 가맹점 등록 등의 다양한 지원을 받게 된다. 이를 통해 소상공인은 자생력을 확보하고, 이곳을 주로 이용하는 지역 주민들은 편의성과 다양한 혜택을 누릴 수 있다.

앞으로 서구는 골목형상점가를 활성화하고자 상인 설문조사를 통해 접수한 상인들의 의견을 토대로 골목형상점가 활성화 방안 모색은 물론, 소상공인과 지역 주민과의 간담회 추진으로 모두가 상생하는 새로운 길을 제시할 계획이다.



정보 무늬(큐알코드)를 스캔하면 경제와 관련된 '함께하는 서구'의 다양한 사업을 볼 수 있습니다.



Mini Interview

서구청 경제에너지과 최형순 과장

코로나19로 힘든 소상공인을 위해 지난해 5월 전담 TF를 꾸려 본격적으로 골목형상점가 지정을 위해 노력했습니다. 시행착오를 최대한 줄이기 위해 타 지자체의 유사 사례 성공 요인을 살피고, 골목형상점가 운영에 대한 전문가 설명회 및 상권 조직화를 담당하는 매니저 운영기관과도 간담회를 가지며 다양한 제안을 수렴했습니다. 실제 지원 받게 될 루원음식문화거리 상인회와도 지속적으로 교류해 현장에 필요한 점들을 파악했습니다. 이 일련의 과정을 거쳐 인천 최초로 '서구 골목형상점가 지정 및 활성화에 관한 조례'를 통과시켰습니다. 저희는 여기에 그치지 않고, 인천 최초 골목형상점가인 루원음식문화거리가 모범사례가 될 수 있도록 소상공인과의 지속적인 소통으로 발전 방안을 모색할 것입니다. 더불어 온·오프라인 상인대상 설명회를 개최해 올해 20개소, 2023년에는 총 45개소까지 골목형상점가를 늘려 더 많은 소상공인을 지원할 계획입니다.



골목에 생기를 불어넣는 사람들



루원음식문화거리 상인회 광도상 회장

골목형상점가 지정을 위해 가장 먼저 한 일은 바로 루원음식문화거리 상인회의 구성원 확보였습니다. 저 혼자만의 힘으로는 해낼 수 없는 일이었기에, 구와 함께 소통하며 골목 활성화를 위해 노력해줄 든든한 지원군이 필요했습니다. 하지만 쉽지 않았습니다. 오랜 시간 본인만의 방식과 노하우로 가게를 운영해왔던 소상공인들은 낯선 저에게 마음의 문을 열어주지 않았죠. 그래도 저와 임원들은 포기하지 않았습니다. 점포를 지속적으로 방문하며 친근감과 유대감을 쌓았고, 그렇게 우리는 가까워졌습니다. 그리고 현재, 루원음식문화거리 상인회는 75개 점포들이 하나 되어 골목형상점가 활성화를 위해 노력하고 있습니다. 앞으로 저희는 골목 내 문화행사, 축제 등 골목형상점가를 활용한 다양한 방안을 모색해 지역 주민과 소상공인 모두가 상생할 수 있도록 최선을 다할 계획입니다. 우리 골목이 더욱 발전할 수 있도록 지역 주민 여러분과 소상공인들의 관심과 참여를 부탁드립니다. 감사합니다.

고요함에 기대어

언제나 평화롭길

원적으로는 서구 가좌동 가재울사거리에서 부평구 부평동 산곡입구삼거리를 연결하는 4.91km의 도로다. '매우 고요한'이라는 뜻을 지닌 '원적'이라는 이름처럼, 도로 위에는 고요함과 평화로움이 곳곳에 묻어있다. 오늘도 어김없이 그 자리에서 원적로의 가치를 빛내는 명소를 찾아 길을 나서본다.



청소년의 꿈과 희망이 피어나는

1. 가좌청소년센터

가좌청소년센터는 미래사회의 주역이 될 청소년들의 건전 문화를 육성하고, 주체적이고 창의적인 청소년 활동을 지원하는 청소년 전용 시설이다. 내부는 총 4층으로 조성되어 있으며, 주요시설로는 플레이존, 웹디자인실, 방송·스튜디오, 메이커스Lab 등이 있다. 특히 플레이존에서는 VR기기부터 코인노래방, 전자농구대 등이 마련되어 청소년들이 마음껏 즐길 수 있다.

현재 가좌청소년센터에서는 청소년을 위한 진로체험, 문화예술, 동아리, 마을공동체 등 다양한 청소년 활동 프로그램을 운영하고 있다.

주소 서구 원적로7번길 12



정과 덩이 가득한

2. 가좌시장

오랜 세월 그 자리를 지켜온 전통재래시장은 정감이 넘친다. 언제나 시간이 지나도 변하지 않는 정과 덩으로 우리를 맞이하기 때문이다. 가좌시장은 1970년대 초반 아파트 단지가 들어서면서 주민들을 상대로 채소와 생선을 파는 노점들이 생겨나다가 점차 이것이 늘면서 천막을 치고 시장의 모습을 갖추었다. 그 후 차츰 주변 주택을 개조하거나 새로 지은 상가가 공터를 메우면서 본격적인 시장으로 변신했다. 가좌시장은 상점이 밀렬로 형성되어 있어 장보기에 편리하고, 볼거리와 먹거리도 풍부해 지역의 중심 시장으로 자리하고 있다. 시장 설비도 현대화되어 있어 지역 주민들이 많이 찾고 있는 서구 대표 전통 재래시장이다.

주소 서구 원적로96번길 26





다양한 음료와 간식, 식사도 즐길 수 있다.

책과 카페의 색다른 만남

3. 만화카페 깨비툰

칙칙하고 어두운 옛 만화방이 아닌, 가족, 연인, 친구 남녀노소 모두가 함께 즐길 수 있는 복합 문화 공간이다. 넓은 카페의 쾌적함과 트렌디하고, 모던한 분위기, 다양한 신간도서를 갖추고 있으며 전문 음식점 뽀치는 맛을 자랑하는 음료와 간식, 식사 또한 부담 없이 즐길 수 있다. 젊은 연인들의 데이트 코스로도 많이 이용되고 있으며, 편안하고 아늑한 별집방과 다다미방에서 가족, 친구들과 함께 시간을 보낼 수 있다.

주소 서구 원적로 120 인성프라자 3층 303호



소박하기에 더 오르고 싶은

4. 원적산

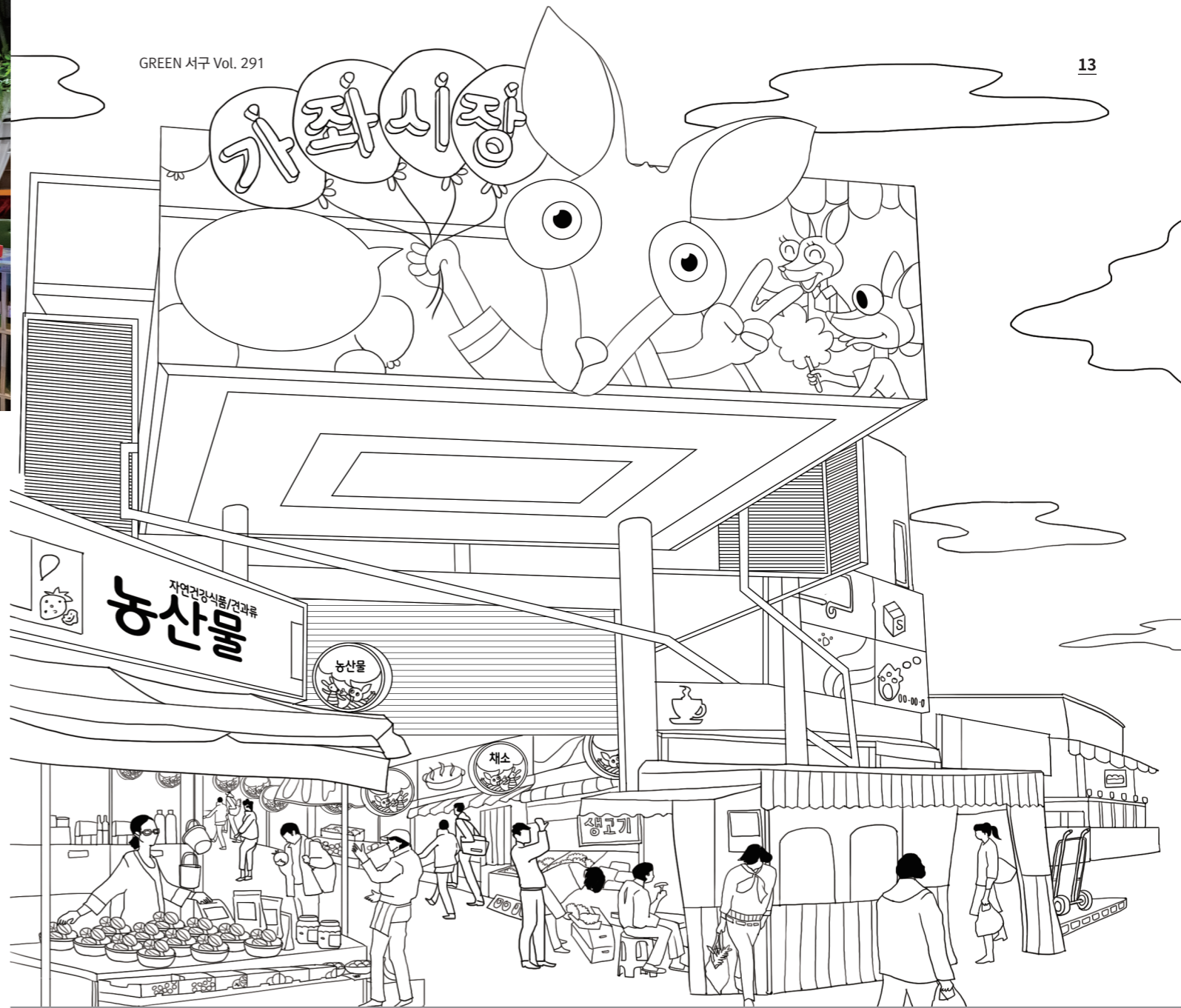
원적산은 부평구와 서구의 경계에 위치한 고도 165m의 그리 높지 않은 산이다. 그 덕분에 사계절 부담 없이 오르는 등산 명소로, 인근 주민들에게 사랑을 받고 있다. 정상에 오르면 서구부터 부평까지의 전경이 파노라마처럼 펼쳐진다. 등산을 마치고 내려와 인근 편의점과 카페에서 마시는 음료 한 잔은 원적산을 등산하는 재미에 맛을 더한다.

주소 서구 가좌동 산14



tip box - 과거 '원적산' 명칭의 숨겨진 비밀

원적산(元積山)의 원래 표기는 '元'이 아니라 '원'으로 원한이 맺힌 산이란 뜻이었다. 그 이유는 과거 서해바다와 한강을 연결하는 굴포작업을 하는데 원통이고개를 파니 암석만 나와 실패하고, 또 다시 안아지고개를 파도 뜻을 이루지 못하자 너무나 원통하여 원적산이라 불리게 되었다고 한다.



내가 그린 서구

〈GREEN 서구〉 에코 컬러링에 참여하세요!

원적로에 자리한 서구 대표 전통재래시장, 가짜시장을 여러분의 색으로 색칠해주세요.

사진을 찍어 보내주시면 추첨을 통해 매달 5분께 소정의 상품권을 선물로 드립니다. 마감 2021년 3월 14일(일) 보내주실 곳 greenseogu@naver.com

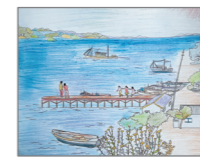
* 정확한 주소와 연락처를 표기해주신 분에 한해 추첨을 진행합니다. 이벤트에 참여해주신 분께는 매월 발행되는 〈GREEN 서구〉 모바일북 발행 메시지를 함께 보내드립니다.



박경준(봉오재2로)



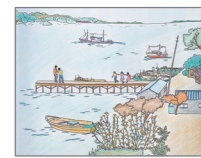
배상길(원당대로)



이경희(봉오재2로)



이혜림(경서로)



장유진(크리스탈로)

우리가 밟고 선 땅, 이 땅에는 도시의 역사가 깊이 스며있다.
 쉬이 넘길 일이 아니다. 이 땅 위에 새겨진 역사는 오늘날의 서구를 만들었다.
 타임머신 타고 서구의 유구한 역사 속으로 떠난다.
 그 두 번째 목적지, 「선사시대」다.

돌과 땅에 깃든

시대의 흔적을 찾아서



2만여 년 전, 구석기 시대에 사용된 편석기가 출토되다

서구에서 언제부터 사람이 살았을까. 또 그들의 생활 모습은 어땠을까. 서구 검단지역에 자리한 원당동과 불로동에서 구석기를 포함하는 유적이 발굴 조사 됐다. 이로써 우리 서구에서도 2만여 년 전 구석기 인이 살았을 것으로 추정되고 있다. 먼저 원당동에서는 2개의 구석기 문화층에서 망치돌, 몸돌, 격지, 굽개, 여러면 석기, 뚜르개, 흠날석기, 밀개 등 300여 점이 넘는 다양한 종류의 편석기가 출토됐다. 이들 석기는 대부분 중소형으로 채집 및 수렵 활동과 나무, 뿔, 가죽 등을 다듬는데 사용했을 것으로 예상된다. 석기의 재료는 주변에서 쉽게 구할 수 있는 규암과 석영을 주로 사용했다. 불로동에서는 찍개, 굽개, 흠날, 몸돌 등 약 30여 점의 구석기와 검단 2지구에서 여러면 석기 등이 출토됐으며, 이들 석기의 재질과 성격은 원당지역 출토품과 유사한 양상을 보인다.

1만여 년 전, 신석기인들의 삶이 머물다

약 1만여 년 전부터 시작된 신석기시대는 돌을 갈아 도구로 활용했던 시기다. 신석기 인들은 가축을 기르고 곡물을 생산하는 등 농경으로 인한 정착생활을 하였으며, 이로 인해 물과 먹을 것이 풍부한 강가나 바닷가에 정착했다. 또한 음식물을 저장·조리할 수 있는 토기도 제작해 사용했다. 과거에도 바다와 갯벌을 끼고 있던 인천은 연평도, 소야도, 영종도 등 도서지역에 걸쳐 신석기시대 조개더미들이 다량 분포하고 있다. 조개더미는 대부분 해안에서 채취된 굴껍질로 이루어졌으며 간석기로 밀이 뾰족하며 표면에 기하학적 무늬가 새겨진 서해안식 빗살무늬토기가 함께 출토됐다. 검단지역은 내륙과 가까워 해안지역의 다른 신석기 유적과 입지조건은 다르지만, 검단·동양지구에서 출토된 빗살무늬토기편에는 서해안 일대에서 유행하던 가로방향 생선뼈무늬가 확인되고 있다.



- 1. 굽개 (구석기)
- 2. 간돌도끼 (신석기)
- 3. 신석기인들이 살던 '움집'



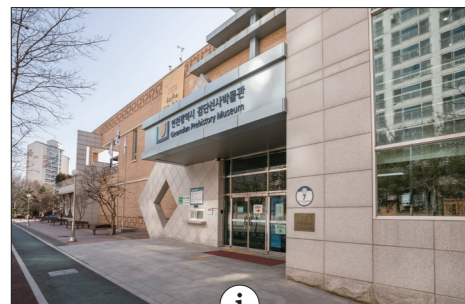


4. 검단대곡동 지석묘군 (청동기)

서구에는 청동기시대의 고인들이 있다

한반도 남부의 청동기시대는 대략 기원전 1300년 경부터 기원전 3~2세기경까지 지속된다. 이 시기는 민무늬토기와 돌과 나무로 된 다양한 도구들을 실생활에 주로 사용했고, 청동은 무기와 예기 등 특수한 용도로 사용했다. 사람들은 마을에서 농사를 짓고 가축을 기르며 살았으며, 마을 안에는 생활공간, 경작지, 묘지가 나누어져 있었다.

인천 지역에는 청동기 시대의 유적들이 다양하게 남아 있다. 특히 대곡동에는 100여 기의 고인돌이 확인됐다. 그중 대곡동지석묘는 인천광역시 기념물 제33호로 지정돼 있으며, 판석을 사용해 하부구조를 만든 전형적인 북방식 지석묘와 연결선상에 있다는 점에서 서해안지역과 한강 이북지역 지석묘 연구의 중요한 자료로 평가되고 있다. 지석묘는 대체로 구릉의 진행방향과 같은 동서를 장축으로 하고 있는데, 매몰되거나 주위에 흩어져 있어 대부분이 파괴된 상태다.



i

검단 선사박물관

검단선사박물관은 이름 그대로 선사시대를 테마로 한 전문 박물관이다. 지상2층, 지하1층, 연면적 1,894㎡(약576평) 규모로 상설전시실, 기획전시실, 체험학습실 등으로 구성돼 있으며, 전시실 내부에는 검단, 원당, 동양, 불로 지구 등 인천 서북부지역의 도시개발 진행 과정에서 발굴된 선사시대유물을 전시하고 있다. 또한 체험학습실에서는 어린이 및 청소년들의 선사문화 교육 프로그램이 진행되고 있다.

주소 서구 고산후로121번길 7

5. 붉은간토기 (청동기)
6. 박물관에 전시된 검단지역의 돌널무덤



우리 서구는 구석기부터 신석기, 그리고 청동기까지 선사시대의 다양한 생활상을 간직하고 있다.

검여 유희강 독립운동가 심혁성

서구 인물 사전 두 번째 이야기

독립운동가 심혁성(沈爍誠) 1888 ~ 1958



만세를 외치며, 힘차게 나아간 독립운동가

심혁성 지사는 1888년 지금의 서구 오류동(당시 부천군 계양면 오류리)에서 태어났다. 그는 천주교 신자로 3·1운동 당시 계양면 만세 시위를 주도했다. 1919년 3월 24일 계양면 장거리 시장에서 300여 명의 시위 군중과 함께 독립만세를 외쳤다. 황어장터 만세운동으로 알려진 이 시위는 인천지역에서 가장 규모가 컸던 독립 만세 운동이었다. 만세운동이 벌어지자 일본 경찰이 그를 현행범으로 체포했다. 이를 본 군중이 뒤를 따르며 그를 석방하라고 소리쳤다. 경찰은 취조하고 바로 석방하겠다고 무마하려고 했지만, 이를 믿지 못한 군중들이 힘으로 그를 탈취하려고 했다.

이 사건으로 그는 1919년 10월 12일 경성지방법원에서 징역 8월형을 선고받았다. 상소했으나 기각되어 1년 3개월 이상의 옥고를 치렀다. 1921년 3월에 출소한 이후 천도교도인 장동호와 함께 서울에서 암중모색하다 일제의 감시를 피하고자 그 해 7월 북만주 흑룡강성으로 망명하여 신민부에 가담했다. 또한 독립채권을 매입하여 군자금으로 사용하도록 하는 등의 독립운동을 계속했다. 광복이 된 이후에는 고향으로 돌아와 살았으나 정계에 진출하지 않고 조용히 생애를 보냈다. 황어장터 만세운동을 주도하고 나라를 위해 목숨을 바치고자 했던 그의 공훈을 인정받아 1990년 정부로부터 건국훈장 애족장을 추서 받았다.

그의 숭고한 정신을 기리다

〈인천시사〉, 〈서구사〉 등의 기록에 따르면, 심혁성 지사의 출생지가 '계양면 오류리' 또는 '부평 백석동'으로 나타난다. 이는 1914년 일제가 행정구역을 통합할 당시 행정면을 그대로 표기했기 때문이다. 그의 출생지가 백석동인지, 오류동인지는 불분명하다. 그렇지만 서구 출신으로 일제에 대해 옥고를 치른 애국투사로 그의 숭고한 정신을 기리고 널리 알려야 할 분이다.



일제 감시대상 인물카드(앞)

지친 심신을 달래줄 '달래연어덮밥' ↑

모두들, 식사하셨나요?

코로나19로 식탁 풍경도 변했다. 바깥활동이 줄어든 만큼, 집에서 시켜먹거나 해먹는 일이 잦아졌다. 나쁜 일만은 아니다. 바쁜 일상에 밥 한 끼 제대로 하기 힘들었던 가족들이 식탁에 둘러앉아 식사하며 마음을 나눈다. 그래서 준비했다. 구민이 소개하는 집밥 레시피. 오늘은 가족들을 위해 앞치마를 매자.



homemade recipes

결혼 1년차 새댁, 광혜영(30, 경서동) 씨는 요즘 요리에 푹 빠져있다. 본인이 만든 음식을 맛있게 먹어주는 남편을 볼 때면, 큰 보람과 행복을 느끼기 때문이다. 결혼했을 당시 김치찌개 하나 끓이는 법을 몰라 여기저기 레시피를 정독하며 힘겹게 요리했던 그녀지만, 지금은 김치·된장찌개 정돈 거론 하다고.

그녀가 <집밥 서선생>을 통해 선보일 요리는 '달래 연어덮밥'이다. 평소 연어를 즐겨먹는 남편을 위해, 봄 제철 식재료인 달래와 연어를 곁들였다. 입에서 살살 녹는 연어의 담백함과 싱그러운 달래를 활용해 만든 짭조름한 달래장이 만나 찰떡궁합을 이룬다. 봄을 맞아, 우리 집 식탁에 생기와 따뜻함을 전해줄 달래연어덮밥 레시피를 소개한다.

다
미
에
의
하
는
사
랑
이
담
긴
한
끼
○
광
혜
영



달래연어덮밥

기름에 튀겨 겉은 바삭하면서 속은 촉촉한 연어 맛이 일품이다. 여기에 달래로 만든 짭조름한 장까지 곁들여지니, 밥도둑이 따로 없다. 연어는 EPA, DHA 등 오메가-3 지방산이 함유되어 고혈압, 동맥경화, 심장병 등 혈관 질환 예방에 좋다. 여기에 원기회복과 자양강장 효과가 있는 달래까지 곁들여지니, 달래연어덮밥은 그야말로 최고의 '건강식'인 셈이다.

재료

- * 달래연어덮밥 : 달래, 연어필렛, 감자전분, 소금, 깨, 계란 1개, 밥, 굴소스 5T, 청주 2T
- * 달래장 : 달래, 다진마늘 1T, 고춧가루 1T, 참기름 1/2T, 간장 5T, 설탕 1/2T, 깨 1/2T

만들기

- 1 — 연어는 키친타월로 기름기를 제거한 뒤 소금으로 밀간을 하고, 달래는 씻어서 준비한다.
- 2 — 소금 한 꼬집을 넣은 후 끓는 물에 달래를 살짝 데친다.
- 3 — 달래와 연어에 감자전분을 입힌다.
- 4 — 달군 프라이팬에 기름을 두른 후 달래와 연어를 튀기듯 굽고, 연어가 반쯤 익었을 때 굴소스, 청주, 물 100ml를 넣고 졸인다. 연어를 구운 후 남은 소스는 입맛에 따라 조절하여 밥 위에 첨가하면 좋다.
- 5 — 밥 위에 깨, 달래, 연어, 소스, 계란 노른자 순으로 올려준다.



광혜영님의 달래연어덮밥

여러분의 집밥 레시피를 기다립니다

본인만의 정성과 노하우가 담긴 집밥 레시피를 알려주세요. 여러분이 보내주신 집밥 레시피가 코로나19로 지친 서구 구민의 소중한 한 끼가 됩니다.
참여방법 이름, 연락처, 추천 음식, 추천 이유, 레시피를 적어 보내주세요. **보내실 곳** greenseogu@naver.com
 * 선정되면 촬영 및 취재가 진행됩니다. * 채택된 분께는 <GREEN 서구>에서 준비한 앞치마를 선물로 드립니다.



2021학년도 3월 서구 능력 평가 문제지

<친환경 도시 영역>

다음 지문을 읽고 아래 물음에 답하세요.

서구의 친환경 둘레길 '서로이음길 조성사업' 중 남은 5개 코스가 올해 마무리된다. 이로써 총 11개 코스에 달하는 서로이음길 조성 사업이 완료된다. 올해 총 13억 원의 예산으로 5개 코스, 38km의 연장의 둘레길을 조성하게 되며, 안전 및 편의시설, 방향표지판 등에 추가로 흥미와 걷는 재미가 있는 산행이 되도록 지역의 역사 및 유래나 문화 등을 설명하는 해설판 등을 곳곳에 설치할 예정이다. 현재, 실시설계를 진행하고 있으며 상반기 내 각종 행정절차 이행 및 하반기에 사업 완료와 올해 전체구간 개방을 목표로 사업추진에 박차를 가하고 있다. 한남정맥과 연결되는 서구의 생활권 산림지역에 친환경 10대 둘레길을 조성해 주민들의 이용과 건강증진에 기여하고자 시작한 '10대 서로이음길 조성사업'은 2019년(1단계) 2개 코스, 2020년(2단계) 4개 코스, 그리고 2021년(3단계)에는 청라노을길 1개 코스를 추가해 총 5개 코스를 조성함으로써 3년간 단계별로 추진한 사업을 완료하게 된다. 2021년 추진하는 코스별 주요노선은 ▲호봉산(1코스, 4.5km): 가좌녹지~구루지고개~장고개공원~원적산생태통로 ▲원적산(2코스, 7.5km): 천마섬터~마가의다락방~석남약수터~한신빌리지 ▲천마산(3코스, 8km): 하나아파트~동우약수터~인재개발원~서곶공원 ▲세어도(10코스, 6km): 세어도선착장~소세어도~해넘이전말대~마을회관 ▲청라노을길(11코스, 12km): 연희공원~늘푸른공원~청라호수공원~노을공원으로 이어진다. 아울러, 서구에서는 이용객들이 서로이음길을 쉽게 찾아갈 수 있도록 서구청 홈페이지에 전체위치도 및 코스별 노선도 등을 게시할 예정이라고 밝혔다.

출처: ○○일보 2021. 1. 25. 기사

1. 올해 5개 코스가 조성 완료되는 서구의 친환경 둘레길 명칭은? ()

- ① 서로믿음길 ② 서구이음길 ③ 서로이음길 ④ 서로하나길

2. 38km 연장 둘레길에 설치되지 않는 것은? ()

- ① 안전 및 편의시설 ② 방향표지판 ③ 해설판 ④ 관광안내소

3. 다음 빈칸에 알맞은 답은 무엇일까요?

서구에서는 이용객들이 서로이음길을 쉽게 찾아갈 수 있도록 서구청 홈페이지에 () 등을 게시할 예정이라고 밝혔다.



문제로 풀고 오랫동안 기억하는 재미있는 서구 관심퀴즈!

<구민 공동체 영역>

다음 지문을 읽고 아래 물음에 답하세요.

서구는 2021년 사회적기업의 공공서비스 제공 사업으로 서구형 '마을관리기업'을 시범 운영 중이다. 이번 사업은 취약계층에게 일자리 등을 제공하는 사회적기업의 업무 분야가 지역사회로 향하면서 사회적기업과 마을의 콜라보(협업) 및 구청 부서간의 콜라보가 이루어진 매우 의미 있는 시작이라고 할 수 있다. 마을관리기업 사업 내용은 주거취약지역 주민의 주거 만족도 제고를 위한 클린하우스 청소 관리 및 취약계층을 위한 소소한 집수리를 진행하는 사업이다.

클린하우스 관리는 본래 구청 자원순환과 소관 업무지만, 공동체협치과의 협업을 통해 68개소의 클린하우스 중 석남동 지역 7개소를 관내 사회적기업이 맡아 관리하게 된 것이다. 사업을 시작한 지 이제 한 달이 지났지만 주민들의 반응은 벌써 뜨겁다. 처음엔 주택 근처에 클린하우스가 설치되는 것에 부정적이었던 주민들도 마을관리기업이 클린하우스를 청소하기 시작한 후 깨끗하게 달라진 마을 환경에 매우 만족하고 지금은 추가 설치를 원하고 있다. 또한 취약계층 소소한 집수리 사업은 3월부터 해당 동으로부터 대상 가구 추천을 받아 실시할 계획이다. 서구 관계자는 "멀리 가려면 함께해야 한다는 말이 있다. 마을관리기업 사업으로 지역 일자리 창출에도 기여하는 한편, 주민이 함께하는 마을 활동을 통해 '공동체'의 가치를 주민들이 공유하는 성과를 거두기를 기대한다. 올해는 시범사업으로 청소 분야를 시작했지만 앞으로 사업 분야를 넓혀나가기 위해 관련 부서와 협의하는 등 다방면으로 노력할 예정이다." 라고 향후 계획을 밝혔다.

출처: ○○신문 2020. 2. 2. 기사

1. 2021년 사회적기업의 공공서비스 제공 사업으로 시범 운영 중인 이 사업의 명칭은? ()

- ① 마을관리기업 ② 마을조성사업 ③ 마을공동체 사업 ④ 클린서구사업

2. 마을관리기업 사업 내용으로 옳은 것은? ()

- ① 직원 교육 ② 기업 홍보 ③ 클린하우스 청소 관리 ④ 창업 지원

3. 다음 빈칸에 알맞은 답은 무엇일까요?

마을관리기업 사업으로 지역()에도 기여하는 한편, 주민이 함께하는 마을 활동을 통해 ()의 가치를 주민들이 공유하는 성과를 거두기를 기대한다.

서구의회 주요소식



본회의 수어 통역 서비스 업무협약 체결

지난 1월 25일 인천수어통역센터와 본회의 수어 통역 방송 지원을 위한 협약을 체결했다. 양 기관은 이번 업무협약을 통해 본회의장에서 진행되는 회의 내용에 대한 수어 통역과 촬영·녹화·방송에 대하여 협력하기로 약속했다. 이번 협약을 계기로 서구의회에서는 2월 제242회 임시회를 시작으로 모든 정례회와 임시회의 본회의 수어통역 서비스를 실시하며, 홈페이지 인터넷방송으로 실시간 회의 영상도 제공한다.

김정봉 인천수어통역센터장은 “서구의회가 청각장애인에 대한 배려를 넓히고 장애인 복지정책 추진에 앞장서고 있는 점에 감사드린다”며, “본회의 일정에 맞춰 자격을 갖춘 수어 통역사가 잘 배치될 수 있도록 하겠다”고 말했다.

송춘규 의장은 “수어 통역 서비스 제공으로 장애인의 의정 참여 기회를 확대함으로써 열린 의회 구현에 앞장서겠다”며, “앞으로도 청각·언어 장애인의 알 권리를 위해 소통을 강화하고 누구나 쉽고 편리하게 의정 활동을 이해하고 참여할 수 있도록 최선을 다 하겠다”고 말했다.

의회사무국 의정홍보팀 ☎ 032-560-5852



송춘규 서구의회 의장, 2021년 적십자 특별회비 전달

지난 2월 2일 적십자 특별회비 전달식을 갖고 대한적십자사 인천지사에 2021년 적십자 특별회비 100만 원을 전달했다. 이날 전달식에는 대한적십자사 인천지사 김창남 회장을 비롯해 적십자 봉사회 서구지구협의회 황재철 회장과 오영임 고문이 함께 참석했다. 송춘규 의장은 “취약계층을 비롯해 어려운 이웃을 위해 묵묵히 헌신해 온 적십자사에 감사의 뜻을 전한다”며, “코로나19로 모두가 힘든 시기인 만큼 작은 손길로 더불어 행복한 사회를 만들어 나갈 수 있도록 적십자회비 모금에 구민들의 많은 참여를 부탁드립니다”고 말했다.

한편, 적십자 특별회비는 어려운 이웃에 도움을 주고자 자발적으로 후원하는 성금으로 긴급구호 활동, 취약계층 지원 등 다양한 사업에 사용되고 있으며, 서구의회는 매년 특별회비 납부로 나눔 문화 실천에 동참하고 있다.

의회사무국 의정홍보팀 ☎ 032-560-4505



최규술 서구의회 부의장, '필수노동자 릴레이 응원 캠페인' 동참

최규술 부의장이 지난 2월 22일 코로나 19 위기에도 대면 업무를 수행하는 필수노동자를 응원하기 위해 '고맙습니다. 필수노동자' 릴레이 캠페인에 동참했다. 이번 캠페인은 코로나19 위기가 장기화되는 상황에서 보건 의료 및 사회복지·돌봄 종사자, 환경미화원, 배달업 종사자 등 필수노동자에게 감사와 응원의 마음을 전하기 위해 시작됐다.

최규술 부의장은 “어려운 시기에 우리 사회가 제 기능을 다할 수 있도록 버팀목이 되어 주는 필수노동자분들의 헌신적 노고에 감사드린다”며, “늘 곁에서 활동하기에 미처 알아차리지 못하는 필수노동자의 노동을 존중하고, 그들의 희생과 헌신에 고마움을 잊지 말아야 한다”고 말했다.

의회사무국 의정홍보팀 ☎ 032-560-4505



제242회 서구의회 임시회 개최

지난 2월 16일 제242회 인천광역시 서구의회 임시회가 개최됐다. 먼저 제1차 본회의에서는 제242회 서구의회 임시회 회기 결정의 건, 수도권매립지 종료를 위한 특별위원회 활동 결과보고서 승인의 건 등이 진행되었으며, 이후 상임위원회별로 2021년도 주요 업무추진계획 보고가 진행되었다. 이어서 2월 25일에는 조례안 18건과 동의안 3건 등을 상임위원회별로 심사하고 2월 26일 제2차 본회의에서 조례안 및 동의안 등을 최종 의결하는 것으로 11일간의 임시회 일정이 끝났다.

한편, 서구의회는 PC와 스마트폰 등을 통해 서구의회 홈페이지 접속 시 본회의 내용을 생방송으로 시청할 수 있도록 '바로보기 서비스'를 실시했으며, 앞으로도 「의회생방송 바로보기」로 들어가면 시청이 가능하다.

의회사무국 의사팀 ☎ 032-560-5863

구민의 소리

서구의회에서는 서민의정을 통한 구민행복 증진의 일환으로 '구민의 소리' 서비스를 운영하고 있습니다. 서구를 위해 여러분의 다양한 의견을 보내주시면, 정책에 반영될 수 있도록 노력하겠습니다.

문의 의정홍보팀 ☎ 032-560-5852



네트즌마당 바로가기



정책제안 바로가기

행정복지센터 주요소식



가좌3동

가좌3동 발전협의회, 설맞이 이웃 돕기 라면 전달

가좌3동 발전협의회는 지난 2월 4일 관내 취약계층 가구에 전해 달라며 가좌3동 행정복지센터에 '설맞이 사랑의 이웃 돕기' 물품으로 라면 40박스를 전달했다. 이날 준비한 라면은 발전협의회 회원들을 통해 가좌3동에 거주하는 저소득, 독거노인 세대 등 40세대에 전달됐다. 가좌3동 발전협의회는 평소 지역 발전과 주민 화합을 위해 앞장서고 있는 단체로 회원들의 정성을 모아 매년 이웃사랑을 지속 실천해 오고 있다.

문의 가좌3동 행정복지센터 ☎ 032-560-3323



마전동

파리바게뜨 마전점, 빵 나눔으로 이웃사랑 실천

파리바게뜨 마전점은 지난 2월 2일 민족의 명절인 설을 맞아 단팻빵 등 약 110만 원 상당의 맛있는 빵을 마전동 행정복지센터에 전달했다. 파리바게뜨 마전점은 지역 주민들 덕분에 위기를 잘 극복하고 있는 것에 대한 고마움을 전하고, 코로나19로 어려운 지역 주민과 이웃사랑의 온기를 나누고자 빵 나눔에 나섰다. 이날 파리바게뜨 마전점에서 기탁한 빵은 관내 취약계층, 차상위계층, 한부모가족 등에게 골고루 전달했다.

문의 마전동 행정복지센터 ☎ 032-560-0900



석남1동

석남1동 석일회, 어려운 청춘의 마중물 되다

'석남1동 좋은사람 모임회(이하 석일회)'는 지난 2월 3일 민·관 협력을 바탕으로 하는 석남1동 지역사회보장협의체의 이웃 돕기 사업에 500만 원을 기탁했다. 석일회는 석남1동 전 자생단체 임원진들이 주축이 되어 지역 내에서 봉사활동과 후원사업을 펼치고 있는 단체로 지난 2013년부터 해마다 2회씩 이웃사랑 나눔을 실천하고 있다. 이번 기탁금은 기초수급자 가구 내 대학 진학을 준비하거나 취업 준비를 하는 학생들에게 전달했다.

문의 석남1동 행정복지센터 ☎ 032-560-3137



청라2동

서일새마을금고 청라지점, '사랑의 줌도리 운동'으로 나눔 실천

서일새마을금고 청라지점은 지난 2월 3일 '사랑의 줌도리 운동'을 통해 마련된 현금과 양곡 10kg 29포대를 관내 어려운 이웃을 위해 기탁하는 '줌도리 운동 전달식'을 진행했다. '사랑의 줌도리 운동'은 예전 식량이 부족할 때 끼니마다 한 손갈씩 절약하여 모은 쌀을 어려운 이웃에게 나눠주던 것에서 유래했으며, IMF 경제 위기 고통 극복에 동참하기 위해 1998년부터 시작된 새마을금고의 대표적인 지역사회 공헌활동이다.

문의 청라2동 행정복지센터 ☎ 032-560-3291

03

Culture Calendar

공연장, 도서관에서도 마스크 착용필수



SUN	MON	TUE	WED	THU	FRI	SAT
	1 삼일절 	2 청라국제도서관 상반기 정규강좌·독서회 3.2.(화)~ 5.12.(수) 10:00~18:00 청라국제도서관 세미나실 인천시민 누구나 원화전시회 ~ 3.31.(수) 청라국제도서관 1층 로비	3	4	5 일상회복프로젝트 : 일상도감람 3. 5.(금)~ 3.24.(수) 10:00~18:00 인천서구문화회관 아트갤러리	6
7 임동민&임동혁 듀오 리사이틀 3. 7.(일) 17:00 인천서구문화회관 대공연장 S석 3만 원 / A석 2만 원 (할인혜택 홈페이지 확인)	8	9	10 	11 신석도서관 북클럽「북 리더」 3. 11.(목)~ 4. 29.(목) 매주 목요일 검암도서관 온라인 ZOOM을 활용한 온라인 강의	12 2021년 (재)인천서구문화재단 신춘음악회 3. 12.(금) 19:30 인천서구문화회관 대공연장 전석 무료	13 재능나눔 열린강좌 41탄 「거꾸로 교육법」 3.13.(토), 3.20.(토) 10:00~12:00 검암도서관 온라인 ZOOM을 활용한 온라인 강의
14 미루스 트리오 3. 14.(일) 16:30 엘림아트센터 전석 1만 원	15	16	17 	18	19	20 이한나 파이프 오르간 독주회 3. 20.(토) 19:30 엘림아트센터 전석 2만 원
21 이윤석 하모니카 독주회 3. 21.(일) 16:30 엘림아트센터 전석 1만 원	22	23	24	25	26	27
28 김화진 바이올린 독주회 3. 28.(일) 16:30 엘림아트센터 전석 1만 원	29 	30 	31 「심리아 실롱, 문학을 활용한 알아차림의 시간」 3.31(수) 19:00 검암도서관 온라인 ZOOM을 활용한 온라인 강의	문의 청라국제도서관 ☎ 032-562-1672 청라호수도서관 ☎ 032-563-8126 엘림아트센터 ☎ 032-289-4275 검암도서관 ☎ 032-565-1610 검단도서관 ☎ 032-561-4117 심곡도서관 ☎ 032-568-0133 신석도서관 ☎ 032-571-9457 청라국제도시문화예술원 ☎ 032-566-3535 인천 서구 구립도서관 홈페이지 www.issl.go.kr		

※ 달력에 표기된 일정은 '코로나19' 상황에 따라 변동 혹은 취소될 수 있습니다.

보건·복지 소식



서구청 복지소식



서구청 홈페이지
소통1번가

아이돌봄서비스 이용가정 모집

내용 아이돌봄서비스는 양육공백이 발생한 가정의 만 12세 이하 아동을 대상으로 아이돌보미가 직접 찾아가 안전하게 돌봐주는 정부서비스입니다.

- 서비스종류** ① **영아종일제**: 만 3개월 ~ 36개월 / 시간당 10,040원
이유식먹이기, 젖병소독, 기저귀 갈기 등
- ② **시간제**: 만 3개월 ~ 12세
기본형 - 시간당 10,040원 / 종합형 - 시간당 13,050원
- 기본형: 학교·보육시설 등하원, 놀이활동, 임시보육, 준비된 식사 및 간식 챙겨주기 등
 - 종합형: 일반형 + 아동과 관련된 가사(세탁물, 청소, 설거지 등)
- ③ **질병감염 아동지원**: 만 3개월 ~ 12세 / 시간당 12,050원
질병아동의 병원 이용 동행 및 재가 돌봄 서비스

신청방법 정부지원신청(주민센터 방문, 복지로) → 국민행복카드 발급 → 아이돌봄서비스 홈페이지 회원가입 → 홈페이지 또는 앱을 통한 서비스 신청 → 제공기관 확인 및 연락 → 돌봄 선생님 파견

※ 요금은 양육공백 발생 사유 및 가구별 소득수준, 아동 출생연도에 따라 차등 적용됩니다. 자세한 내용은 아이돌봄서비스 홈페이지(<https://www.idolbom.go.kr>)를 참고해 주시기 바랍니다.

문의 각 동 행정복지센터 또는 서구 건강가정·다문화가족지원센터 아동행복과 아이돌봄사업팀 ☎ 032-560-4568

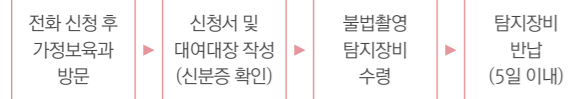
공중화장실 불법촬영 카메라 탐지장비 무료대여(연중)

대여대상 다중이용시설(숙박업소, 영화관, 병원, 상가, 식당, 노래방 등) 민간화장실 소유자 및 관리자, 각종 공익사업 추진 민간단체 등, 개인(구민 전체)

대여기간 5일 이내(필요 시 연장 가능)

대여장비 1개소 당 1세트(전파탐지기+렌즈탐지기)

대여방법 전화 신청 후, 신분증 지참 방문 대여



문의 가정보육과 여성가족팀 ☎ 032-560-5737

당신의 관심과 신고만이 아이들을 지킬 수 있습니다

내용 신체학대, 정서학대, 성학대, 방임 등과 같은 바람직하지 않은 육아 행동은 아동에게 학대이며, 아동학대는 범죄입니다. 아동학대를 발견하면 112로 신고해 주세요.

자녀 양육에 도움을 줄 수 있는 부모교육

건강가정지원센터 ☎ 1577-9337	생애주기별 부모교육, 가족상담 프로그램, 아이돌봄 서비스 제공 www.familynet.or.kr
육아종합지원센터 ☎ 1577-0756	영유아기 부모 상담, 보육프로그램 및 육아콘텐츠 제공 central.childcare.go.kr
학부모지원센터 ☎ 1899-0025	자녀 학습·진로교육, 학부모 교육 및 학교 참여 www.parents.go.kr

보호가 필요한 아동을 양육·지원

대상 양육환경(이혼, 생활고 등)이 부모가 아닌 제3자의 보호가 필요한 아동

보호방법 연고자 가정에 대리양육(친인척 등), 아동과 혈연관계가 없는 일반가정에 위탁, 입양, 아동복지시설 입소 등

상담·신청 아동 소재지 읍면동 행정복지센터 사회복지 담당

문의 아동행복과 아동지원팀 ☎ 032-560-6838

가족역량강화지원사업 안내(연중)

장소 대상자 각 가정 및 외부장소

지원대상 기준 중위소득 72% 이하 취약가족, 긴급위기가족

프로그램	내용
자녀 학습·정서 지원	- 초, 중학교 재학하는 (손)자녀에게 배움지도사 파견 - 자기주도 학습계획: 자녀의 학습 상태 및 상황 점검, 자기주도적인 학습 습관 형성 - 학습지도: 과목별 학습지도, 부족한 기초학습지도, 숙제 지도 등 - 정서지원: 멘토링 서비스 등 - 일상지도: 일상생활 지도 및 일상생활습관 지도 등 ※ 배움지도사 서비스 지원 시 부모 상담 필수
심리·정서 지원	- 위기 사건을 경험한 가족의 심리적 지원을 위한 지지리더 파견 - 현장중심, 위기중심의 개별·가족 심리상담 및 프로그램 진행 - 지지리더가 직접 상담하거나 기관 내 상담사와 연계하여 상담 제공
생활·정서 지원	가정방문을 통한 가정의 일시 돌봄, 가사 활동, 개인 활동, 정서지원

문의 서구건강가정·다문화가족지원센터 ☎ 032-569-1561

서구보건소 보건소식



서구보건소
홈페이지

희귀난치성 질환 의료비 신청 안내

대상질환 만성 신장병 등 1,110개

대상자 - 소득, 재산 기준을 만족하는 건강보험 가입자
※ 환자 가구와 부양의무자의 소득 및 지원 기준을 만족하는 경우

- 의료급여 수급권자 및 차상위 본인 부담 경감대상자

지원내용 요양급여 비용 중 본인 부담금(건강보험 가입자), 보조기기 구입비 본인 부담금, 인공호흡기 및 치명유발기 대여료 본인 부담금, 간병비(월 30만 원), 특수 식이 구입비

구비서류 - 임대차 계약서(확정 날짜 확인, 해당자에 한함)
- 가족관계증명서(환자 기준, 기혼여성일 경우 남편 기준 증명서 추가)
- 신청자(환자)의 통장 사본
- 진단서(3개월 이내 발급, 최종진단과 상병코드 명시)
- 복지 카드 또는 장애인 증명서

신청 방법 구비서류 지참 후 주민등록 관할 보건소 방문

※ 대상질환 및 지원내용은 희귀질환웹프라인(<http://helpline.nih.go.kr>)에서 확인 가능

문의 지역보건과 방문보건팀 ☎ 032-560-5071

치매환자 가족을 위한 토닥토닥 『헤아림 가족교실』 운영

신청대상 관내 거주하는 치매환자 가족 10명 이내

일시 2021년 3월 10일 ~ 3월 31일 매주 수요일 10시~12시

장소 서구치매안심센터 보건교육실

강사 인천시립노인치매요양병원 간호부장 김진옥 선생님

내용 치매알기 2회, 돌보는 지혜 2회

회기	날짜	주제
1	3/10	치매에 대한 바른 이해 치매종류별 초기증상 위험요인
2	3/17	치매진단 및 치료와 관리 치매환자 마음 이해하기
3	3/24	부정적 태도 극복하기 의사소통 방법 학습 응용
4	3/31	남아있는 능력 찾기 가족의 자기 돌보기

신청방법 전화 및 방문 선착순 접수

문의 치매돌봄과 치매지원팀 ☎ 560-0942

‘평생 바른 몸 만드는’ 바른자세 건강관리사업

기간 2021년 3월 ~ 12월 연중

대상 지역주민 누구나(아동청소년도 가능)

내용 - 아동청소년 및 성인 자세(체형), 보행검사[신체발란스 분석 및 균형잡기]
• 자세(체형), 보행, 족저검사를 통한 신체발란스 측정
• 불균형 신체교정을 위한 맞춤 운동상담 및 교육

- 청장년 및 어르신 근골격계 관리 프로그램
• 체성분분석, 신체평형평가, 다리근력측정, 자세측정을 통한 근골격계 진단
• 올바른 근골격계 관리를 위한 개별 맞춤 및 낙상예방 교육 실시

장소 검단건강생활지원센터 2층 운동관리실

신청방법 사전예약제(전화 및 방문 문의)

문의 건강증진과 검단건강생활지원센터 ☎ 032-560-5093

서구치매안심센터『뇌청춘학교』쉼터 프로그램 운영

내용 초기치매어르신을 대상으로 치매약화 방지를 위한 쉼터 프로그램을 아래와 같이 운영하오니 많은 관심과 참여 부탁드립니다.

대상 초기치매어르신

일시 월~금요일 [오전반] 9:30~12:30 / [오후반] 13:30~16:30
※ 코로나19 거리두기 지침에 따라 운영 계획 변경 가능

내용 작업치료, 인지치료, 미술치료, 코트라스G 등 인지 자극 프로그램

장소 서구치매안심센터(서구 봉오재3로94번길 11, 5층)
서구치매안심센터 검단분소(서구 안정로 214)

비용 무료

신청 방문 및 유선 선착순 신청

문의 서구치매안심센터 가정권역 ☎ 032-560-0948
서구치매안심센터 검단분소 ☎ 032-560-5098

정보 무늬(큐알코드) 스캔방법



1. 스마트폰을 켜고 **카메라 App**을 실행시킨다.
2. **정보 무늬(큐알코드)**를 휴대폰 **화면 중앙**에 배치한다.
3. 카메라가 정보 무늬(큐알코드)를 읽으면 팝업 되는 **안내 창**을 눌러 **해당 페이지**로 접속한다.

일자리 소식



서구여성인력개발센터 소식



서구여성인력개발센터 홈페이지

인천서구여성인력개발센터 사업안내

1. 경력단절여성 직업교육훈련

• **치매예방전문기양성과정 / 4. 5.(월) ~ 6. 9.(수) 46일 180시간**

내용 : 치매의 이해, 인지활동지도사, 시니어교육지도사, 걷기지도사 취득 / 관련자격증 소지자 우대(요양보호사, 사회복지사 등)

• **사회복지행정사무원 양성과정 / 4. 13.(화) ~ 7. 1.(목) 56일 220시간**

내용 : 사회복지행정실무, 현장실무 사회복지실천기술(미술상담 등) 사회복지사 자격증 소지자 우대

※ 교육비 : 본인부담금 10만 원 (수료시 5만 원 환급, 수료 후 6개월 이내 취업시 5만 원 추가환급)

2. 지역산업맞춤형일자리창출지원사업

• **간호조무사(재취업)양성과정 / 3. 15.(월) ~ 4. 23.(금) 30일 120시간**

내용 : 간호직무이론, 임상실습 / 간호조무사 자격증 소지자

※ 교육특전 : 훈련비 100% 지원

3. 시군구 상생협력 특화일자리사업

• **에듀크리에이터양성과정 / 3. 22.(월) ~ 5. 17.(월) 41일 160시간**

내용 : 방과후 후 강사, 체험강사 등 콘텐츠를 개발

※ 교육특전 : 온라인콘텐츠개발 관련 전공자 우대 교육비전액지원 (인천광역시, 서구청지원)

4. 한국남부발전(주) 신인턴발전본부 지원사업

• **외식조리전문가 3. 26.(금) ~ 6. 21.(월) 60일 240시간**

내용 : 조리이론, 조리실습 / 한식조리기능사자격증 취득, 양식조리기능사자격증 취득

※ 교육특전 : 교육비전액지원(한국남부발전(주) 신인턴발전본부 지원)

교육대상 취업을 원하는 실업여성 (고용보험 미가입자, 사업자등록증 미소지자)

접수방법 주민등록등본 1통, 사진 1매 지참 후 방문접수 (예약접수불가)

문의 인천서구여성인력개발센터 ☎ 032-577-6091

국민내일배움카드훈련 안내

1. ITQ-마스터자격증취득 (한글, 엑셀, 파워포인트)

일정 3. 6. ~ 7. 10.(토, 17회) **접수마감** 3. 6.(토)

수강료 629,470원(교재비포함)
국민내일배움카드 발급 시 최대 188,840원

2. 의류봉제입문과향상

일정 3. 6. ~ 6. 5.(토, 13회) **접수마감** 3. 6.(토)

수강료 453,600원(교재비, 재료비 포함)
국민내일배움카드 발급 시 136,080원

3. 한식조리기능사취득(이론+실기)

일정 3. 6. ~ 5. 29.(토, 12회) **접수마감** 2. 5.(금)

수강료 546,840원(교재비, 재료비 포함)
국민내일배움카드 발급 시 최대 191,400원

※ 코로나19로 인해 자기부담금 추가 지원(한시적으로 자부담 완화)
※ 가림막 설치 후, 1m 간격 유지를 위해 수강생 인원을 줄였으니 참고하시기 바랍니다.

문의 인천서구여성인력개발센터 ☎ 032-577-6091

일반교육훈련 안내

과정명	교육일정	교육시간	수강료
홈베이커리	(목/4회)	10:00~12:00	8만 원(재료비포함)
마카롱	(금/4회)	10:00~13:00	20만 원(재료비포함)
색채심리상담1단계	(목/6회)	10:00~13:00	18만 원
커피바리스타	(월,수/10회)	10:00~13:00	30만 원(재료비포함)
정리수납전문가	(목/5회)	14:00~17:00	10만 원(교재비별도)
타로카드일반	(월/4회)	14:00~17:00	12만 원(교재비별도)

문의 인천서구여성인력개발센터 ☎ 032-577-6091



장애인직업재활시설 소식



장애인직업재활시설 홈페이지

구립장애인직업재활시설 근로장애인 모집(3월 중)

모집대상

- 「장애인복지법 시행규칙」 제4조에 의거 장애인으로 등록하고 복지카드를 받은 사람
- 만 15세 이상 60세 미만으로 인천광역시에 주소를 두고 거주 중인 사람
- 시설에서 제공하는 작업 및 직업재활 제반 서비스 조건에 동의하고, 적극적인 참여의지가 있으며 시설에서 요구하는 직무수행이 가능한 장애인
- 직업상담, 작업평가 등을 통해 직업적 역량강화 가능성이 있다고 판단되는 장애인

근로기간 근로계약 체결일부터 최대 23개월

근로시간 주 5일 근무, 일일 6시간(9:00~16:00)

급여 서구 생활임금 지급

접수방법 우편 및 방문접수

제출서류 입사지원서, 개인정보 수집 및 이용에 대한 동의서, 복지카드 또는 장애인증명서 사본, 주민등록초본

※ 통근버스 운영 : 구립장애인직업재활시설 ↔ 검단오류역
※ 인천서구시설관리공단 홈페이지(www.issi.or.kr) 채용공고 참조
문의 구립장애인직업재활시설 재활사업팀 ☎ 032-569-7452

서구청 소식



서구청 홈페이지
소통1번가

2021년 서구청 내일채움공제 지원 사업 안내

지원대상 인천 서구 소재 중소기업 및 근로자

중소기업	신청일 현재 인천 서구 소재 상시근로자수 5인 이상의 중소기업(사업자등록증 주소 기준)
청년(청년재직자내일채움공제)	<ul style="list-style-type: none"> • 만 15세 이상 34세 이하, 6개월 이상 재직 중인 청년근로자 • 신청일 현재 인천 서구 거주 근로자(주민등록 주소 기준) • 5년 이상 장기재직이 가능한 근로자(만기 시 재직여부 확인)
근로자	<ul style="list-style-type: none"> • 중장년(내일채움공제) • 직무기여도가 높아 대표자가 장기재직이 필요하다고 지정한 근로자(자격, 학력, 경력 등 제한없음/ 재직기간 무관) • 신청일 현재 인천 서구 거주 근로자(주민등록 주소 기준) • 5년 이상 장기재직이 가능한 근로자(만기 시 재직여부 확인)

지원내용 공제계약근로자 1명당 기업 부담금 중 월 15만 원, 5년간 지원 50명(기업당 최대 3명 이내)

신청기간 2021. 3. 2. ~ 3. 19.

접수처 중소기업기업진흥공단 인천서부지부
공제가입조건, 세제혜택 안내 등 공제상품 안내 관련 자세한 사항은 내일채움공제 홈페이지(www.sbcplan.or.kr) 참조

문의 기업지원일자리과 일자리지원팀 ☎ 032-560-5803

구인정보

업체명	근무지	모집직종	근무시간	급여
(주)광운	원창동	생산품질관리	08:00~17:00	연 3400
(주)진솔인더스트리	오류동	3D캐드원	08:30~17:30	연 2600
(주)진솔인더스트리	오류동	품질관리원	08:30~17:30	연 2600
별미지교상화	가좌동	주방찬모	10:00~16:00	시급 12000
효성산업	경서동	생산직	08:00~17:00	시급 8720
아름드리주강보호센터	심곡동	간호조무사	09:00~18:00	월 200
삼창기공(주)	석남동	프레스원	08:00~17:00	일 7만원
삼창기공(주)	석남동	CO2용접원	08:00~17:00	일 7만원
(주)에이치엔이(인천공장)	원창동	폐수처리장치조작원	교대근무	월 250
(주)화성	가좌동	사출기계조작원	8:30~19:00	시급 8720
(주)엔에프인더스	가좌동	웹디자인	08:00~17:00	월 200
검단요양원	원당동	간호조무사	09:00~18:00	월 190
(주)부광금속	가좌동	동관(파이프)압출, 인발, 조립, 사상원	08:30~17:30	월 182
청우하이드로	경서동	산업용펌프시험원	08:30~17:30	연 3200
삼영물류(주)가좌물류	가좌동	현장직원	09:00~18:00	월 200
(주)정민통상	오류동	경리사무원	08:00~17:00	월 190
(주)지오엔씨	석남동	구매재관리	9:00~18:00	연 2700
나나어린이집	블로동	어린이집 조리사/자격증 필수	09:00~14:30	시급 8720
주식회사 흥남글라스	석남동	생산직,배송원	08:00~17:00	월 200
폴록스코리아	원창동	쇼핑몰택배포장업무	09:00~18:00	시급 9000

※ 업체 사정에 따라 시간 외 근무가 있을 수 있습니다.
※ 상기 구인정보는 2월18일자로 접수된 정보이며 이미 마감된 사업장이 있을 수 있습니다.
※ 고용노동부에서 운영하는 웹사이트 '워크넷'에서 구인구직 최신자료를 확인하실 수 있습니다.

문의 기업지원일자리과 일자리지원팀 ☎ 032-560-5809

인천광역시 노인인력개발센터 소식



인천광역시
노인인력개발센터
홈페이지

인천 노인일자리 정보시스템 안내

내용 노인일자리 인천의 재정지원 노인일자리를 정보무늬(큐알코드)로 쉽고 간편하게 알아보세요.

대상 인천에 거주하시는 만 60~65세 이상 신체 건강한 어르신

제외대상 국민기초생활보장법에 의한 수급자(의료, 교육, 주거급여 수급자 제외), 국민건강보험 직장가입자, 장기요양보험 등급 판정자, 노인일자리사업 중보 참여자

문의 인천광역시 노인인력개발센터 ☎ 032-886-1855

생활정보



서구시설관리공단 소식



서구시설관리공단 홈페이지

검단복지회관 4월~5월 교육프로그램 운영

내용 '코로나19 사회적 거리두기'로 인하여 교육기간을 한시적(4월~5월)으로 변경 운영하며, 기존 3개월 강좌를 7월 1일부터는 1개월 단위로 교육을 실시합니다. 또한 코로나19 대응 방역 안전성 확보를 위하여 정원 조정, 온라인예약서비스 (<http://www.issi.or.kr:7000/>)로 접수하오니 많은 이용 바랍니다.

접수기간 기존회원 : 매월 14일 ~ 18일 / 5일간(기존회원 35% 접수)
신규회원 : 매월 19일 ~ 22일 / 4일간(신규회원 35% 접수)
※ 추첨은 전 강좌 잔여 인원에 한하여 실시(추첨일 : 매월 23일 / 1일간)
※ 잔여인원 추가접수 매월 27일 ~ 말일

운영기간 2021.4.1.(수) ~ 5.26.(수)
모집강좌 37과목 66강좌 / 1,905명
※ 신규강좌(5개) : 바른자세 척추운동, 타바타 운동, 음악출렁기 3, 배드민턴3, 보태니컬아트

교육프로그램 교육기간 변경

적용시기 7.1일부터
변경내용 3개월 교육 → 1개월 교육
변경강좌 검단복지회관 교육프로그램 전 강좌
문의 검단복지회관 ☎ 032-561-4115~6

'청소년자기주도봉사단 함께해봄' 참가자 모집

일시 2021.1 ~ 12월 / 연중
장소 검단청소년문화의집 및 활동터전
대상 관내 9세 ~ 24세 청소년
접수기간 2021. 1. 11.(월) ~ 2021. 3. 31.(수)
접수방법 참가신청서 작성 후 팩스, e-mail, 방문접수
참가비 무료
내용 주제별 기획회의, 주제별 활동, 전문교육 등
문의 검단청소년센터 ☎ 032-569-2335



서구청 소식



서구청 홈페이지 소통1번가

2021년 공동주택관리 지원사업 신청 안내

지원대상 관내 공동주택(아파트, 연립, 다세대 주택) 단지 중 사용검사일 기준 10년 이상 경과된 단지 (2010년 12월 말 이전 준공건축물)
사업내용 - 단지 내 도로 및 부속시설 관리, 유지보수
- 어린이놀이터 보수, 경로당 보수, 상·하수도 시설 관리 등
- 범죄예방을 위한 무인택배함, 방범용 CCTV설치(단지 내)
- 경비원 편의를 위한 기본시설
신청기간 2월 3일 ~ 3월 11일
사업비 6억 원(전액 구비)
신청자 공동주택 단지 입주자 대표회장 또는 입주자 대표
신청방법 소통1번가(서구소식 → 고사공고 → 검색 '지원사업')에서 사업내용과 신청서 등 관련 자료 참고
문의 주택과 주택관리팀 ☎ 032-560-4738 ~ 4739

인천서구영어나라(ISEL) 이용 안내

이용 방법 주소 : <https://isel.seo.incheon.kr/>
포털사이트 검색창에 '인천서구영어나라' 검색
회원가입만 하면 모든 강의 무료 수강 가능
달라진 점 ① 영어, 중국어, 일어 외에 10개 특수 외국어 추가
② 시스템 업그레이드로 컴퓨터는 물론 휴대폰에서도 수강 가능
문의 교육혁신과 인재양성팀 ☎ 032-560-5753

2021년 악취배출사업장 악취 무료측정 지원사업 실시

대상 관내 악취배출사업장
지원내용 사업장 배출구 및 내·외부 악취물질 측정 및 분석
측정항목 황화수소, 암모니아 등 지정악취물질 22종
측정장비 실시간 대기오염물질 측정차량(SIFT-MS)
사업기간 2021년 연중 실시
신청방법 전화로 신청 후 접수에 따른 순차적 실시
문의 클린도시과 환경통합관제팀 ☎ 032-560-5952

가로주택정비사업 안내 (동의서 작성 시 신중하게 결정하세요!)

내용 가로주택정비사업은 토지등소유자(조합)이 사업의 주체이며 사업계획의 수립 등 사업 전반에 대하여 스스로 결정하는 사업입니다. 검인동의서 작성 단계에서부터 시공사가 확정된 것처럼 홍보하는 등 불확실한 사업계획으로 허위·과장 광고하는 사례가 빈번하게 발생하고 있습니다.

가로주택정비사업 동의서 작성 전 아래 내용을 꼭 확인하시기 바랍니다.

- 사업시행계획서에 제시된 **조합원 추정분담금**은 단순 추정치로 확정된 금액이 아니며 분양가, 종전자산가치 평가, 건축 규모 등의 변경, 사업 기간, 각종 계약체결에 따라 변동되어 향후 **분담금이 추가 발생**할 수 있습니다.
- 「빈집 및 소규모주택 정비에 관한 특례법」제21조제2항에 따라 조합이 **정비사업전문관리업자를 선정**하는 경우 **조합 총회에서 경쟁입찰**의 방법으로 선정하여야 하며, 위 규정을 위반하여 정비사업전문관리업자를 선정한 조합원은 같은 법 제60조제2의2호에 따라 **3년 이하의 징역 또는 3천만원 이하의 벌금**에 처할 수 있습니다.
- **정비사업전문관리업의 등록된 자만** 가로주택정비사업 업무의 대행 등을 위탁받거나 자문을 할 수 있으나, 적은 비용으로 사업을 추진하기 위해 **무자격 업체 또는 개인과 계약**함으로써, 가로주택정비사업 추진 시 문제가 발생하는 경우 **모든 피해는 주민(조합원)**이 받게 됩니다.
- 주민들이 합리적인 의사결정과 사업추진 여부를 판단하실 수 있도록 돕는 보조자료로 **인천도시공사에서 사업타당성 검토를 무료 제공**하니 가로주택정비사업 추진 전 활용하시기 바랍니다.(토지등소유자 80% 동의 시 신청 가능)

문의 스마트에코시티추진단 도시정비경관팀 ☎ 032-560-4590



유관기관 소식

폐소화기 배출안내

- ① 소화기의 유효기한은 10년입니다.
- ② 제조일로부터 10년이 지난 소화기는 1회에 한해 한국소방산업기술원의 성능확인을 받아 3년 연장사용이 가능합니다.
- ③ 10년이 경과하여 소화기를 폐기할 경우 폐기물 수수료 납부필증을 부착 후 배출해야 합니다.
- ④ 10년이 지나지 않아도 압력 게이지의 적정 압력을 벗어나거나 외부가 부식되는 등 노후화된 폐기물 수수료 납부필증 부착 후 배출해야 합니다.

문의 서부소방서 예방안전과 예방총괄팀 ☎ 032-723-5447

선거운동의 자유 확대

1. 말(言)로 전하는 선거운동 허용
선거운동을 할 수 있는 사람은 선거일이 아닌 때에 말로 선거운동 할 수 있고, 전화를 이용하여 송·수화자간 직접 통화하는 방식으로 선거운동 할 수 있습니다.
※ 다만, 컴퓨터를 이용한 자동 송신장치를 설치한 전화를 이용할 수 없으며, 오후 11시부터 다음날 오전 6시까지의 할 수 없습니다.
※ 다만 확정장치를 사용하거나 옥외집회에서 다중을 대상으로 할 수 없습니다.

2. 명함 교부 선거운동 규제 완화

후보자가 되려는 사람이 선거일 전 180일(대통령선거의 경우 선거일전 240일)부터 해당 선거의 예비후보자 등록신청 전까지 자신의 명함을 직접 주는 방법으로 선거운동 할 수 있습니다.
문의 서구선거관리위원회 ☎ 032-565-7661

지방자치단체장 재·보궐선거 실시 횟수 확대

내용 지방자치단체장 재·보궐선거를 연 2회 실시합니다.
날짜 4월, 10월 첫 번째 수요일
※ 국회의원 및 지방의원 재·보궐선거는 현행과 같이 연 1회(4월 첫 번째 수요일)실시합니다.
문의 서구선거관리위원회 ☎ 032-565-7661

장애인의 알 권리 및 선거권 보장 강화

- ① 선거방송토론위원회 주관 대담·토론회를 개최하는 때에 자막방송 또는 한국수어통역을 의무적으로 해야합니다.
- ② 후보자가 점자형 선거공보를 책자형 선거공보 면수의 두 배 이내로 작성할 수 있습니다.
- ③ 후보자가 책자형 선거공보의 내용을 '음성·점자 등으로 출력되는 디지털 파일'로 전환하여 저장한 저장매체를 제출하면, 선거관리위원회에서 시각장애선거인에게 발송합니다.

문의 서구선거관리위원회 ☎ 032-565-7661

서구의 기자단

인천 서구에서 활동하는 청소년 명예기자단의 원고를 받아 진행되는 지면입니다.

3.1절, 그 날을 기억하며.

초은고등학교 이세영



3월이 시작되었습니다. 따뜻한 3월의 첫 시작을 알리는 날이자, 한국의 독립 의사를 세계만방에 알린 날을 기념하는 날인 바로 3.1절이 올해로 102주년을 맞았습니다. 1919년 3월 1일을 기점으로 일본의 식민지 지배에 저항하여 전 민족이 일어난 항일독립운동으로 일제 강점기에 나타난 최대 규모의 민족운동이었던, 3.1 운동을 기리고 한국의 독립을 전 세계에 알린 날을 기념해 지정된 3.1절은, 잊어서는 안 될 우리의 중요한 기념일입니다. 대한민국임시정부에서는 1920년에 3·1절을 국경일로 지정하여 국경일 명칭을 ‘독립선언일’이라 칭하였으며, 중국, 미주 등의 해외 동포들 또한 3.1절이 되면 다양한 행사를 통해 민족의 독립을 염원하였다고 합니다. 또, 대한민국 정부 수립 이후 1949년 10월 1일에는 ‘국경일에 관한 법률’을 공포함으로써 국경일로 지정되었고, ‘관공서의 공휴일에 관한 규정’에 따라 공휴일로 지정되어 임시정부로부터의 국경일 전통을 계승하였다고 합니다. 따라서 이날이면 정부에서는 애국지사, 독립유공자 유족, 국가 주요인사 등 각계각층의 인사들이 참석한 기념식을 거행하며, 각 지역에서도 기념식을 비롯하여 1919년 3·1운동 당시 해당 지역의 만세 운동 광경의 재현과 같은 다양한 행사를 시행하고 있고, 지금까지도 3.1절을 기리기 위한 많은 노력이 있다고 합니다.

우리 인천에서도 작년에 3.1절을 맞아 인천시 대표 SNS 사회관계망서비스 채널을 통해 3.1절 기념 손글씨 캠페인을 진행했습니다. 박남춘 인천시장도 페이스북을 통해 ‘반드시 독립된다는 믿음으로 만세를 외쳤던 선조들처럼 인천시민 모두 한마음 한뜻으로 코로나19위기를 극복합시다!’ 라고 직접 쓴 손글씨를 든 인증 사진을 공개하며 캠페인에 참여했습니다. 올해 역시 3.1절을 기념하는 다양한 행사가 있을 텐데요.

여러분도 이날만큼은 다양한 행사에 참여해 3.1운동의 의미를 되새기고, 독립을 위해 희생하신 많은 독립운동가분들의 의지에 감사를 표하는 것이 어떨까요?

어서 와, 중학교는 처음이지?

마전중학교 김리원



애들아, 안녕? 나는 올해 중학교 3학년이 돼. 난 중학교에 입학할 때 설레기도 했지만, 한편으로는 걱정도 많았어. 왜냐하면 중학교가 처음인데다 중학교 생활을 자세히 알려줄 언니 오빠도 주변에 없었거든. 그래서 나와 비슷한 마음을 가지고 있을 너희들에게 중학교 생활에 대한 이런저런 것들과 팁 등을 알려주고 싶어.

중학교와 초등학교의 가장 큰 차이점이 뭘까? 너희들도 잘 알고 있겠지만 일단 ‘복장’이 다르지. 초등학교에서는 자유롭게 입고 싶은 옷을 입지만, 중학교에서는 교복을 입어야 해. 또, 과목마다 담당 선생님들이 계셔서 각 과시마다 그 과목을 가르쳐주실 선생님들이 교실에 들어오셔. 초등 때와는 달리 교무실에 갈 일도 많아지고. 하지만 크게 달라질 건 없어. 위에 적은 것 외에는 초등학교 때와 비슷해. 예의 바르게 행동하고, 규칙을 잘 지키고, 친구들을 배려하며 지내면 돼.

그리고 학습에 관한 얘기를 하자면, 중학교에선 초등학교 때보다 수행평가를 더 많이 봐. 하지만 1학년이니 너무 부담은 안 가져도 될 거야. 대신 수행평가는 학년이 올라가도 계속 있으니, 자료 조사하고 준비하는 과정을 거치며 스스로 하는 습관을 들여놓으면 좋을 것 같아. 그리고 수학 같은 경우, 1학년 수학은 2, 3학년 수학과 큰 관련이 있으니 확실하고 꼼꼼하게 해 두면 좋아. 특히 공식 같은 건 제대로 외워야 하는데, 많은 공식들이 후에 고난도 문제에서 쓰도록 연결되어있거든.

그리고 1학년은 자유학년제 또는 자유학기제라는 것을 해. 중간고사나 기말고사 같은 시험 대신 진로탐색, 동아리 활동 등을 하는 거지. 초등학교 때 했던 동아리 같은 것이라고 생각하면 돼. 보통 정해진 날짜에 온라인으로, 선착순으로 신청하는 건데, 재미있는 활동이 많이 있으니 공지를 잘 확인해서 신청에 성공해(정원이 꽉 차면 들을 수가 없으니) 원하는 수업을 들을 수 있기를 바라. 한 학기 동안 매주 진행되니 좋아하는 수업을 신청하면 학교에 가는 게 더 신나겠지?

지금까지 중학교 생활에 대해 간략히 정리해보았어. 나도 중학교 생활이 처음에는 긴장되고 떨렸지만, 정말 너무 재미있게 보냈어! 이 글을 보는 모든 신입생 다 즐거운 중학교 생활을 하길 바랄게.

서 구

신 춘 문 예

시 그리운 봄

[검암동에 사시는 최득화님]

내 방문 앞에 서서
문을 두드리는 당신

틈 사이로
바람 불어와
내 얼굴을 스치는 당신

마음 한 귀퉁이에
오래도록 잔잔하게
미소 짓게 하는 당신

나의
그리운 당신

어서 오세요
그대는 “봄”

좋은 글은 우리를 위로하고 때로는 무더진 감성을 깨워줍니다.
바쁜 일상에 마음의 양식을 채워보는 건 어떨까요?
구민들이 보내주신 소중한 작품을 소개합니다.

[산문] 코로나19로 잃어버린 일 년

[청라동에 사시는 장명수님]

일 년은 365일이다. 객관적으로 볼 때 젊은이들의 일 년과 노인들의 일 년은 365일로 똑같다. 그런데 그 일 년을 가치적인 측면에서 볼 때, 젊은이들의 일 년과 노인들의 일 년은 상당한 차이가 있다. 젊은이들은 앞으로 살 햇수가 많아 일 년이나 이 년을 허송한다고 해도 그리 아까운 생각이 들지 않는다.

하지만 노인들은 앞으로 살 햇수가 적기 때문에 일 년이라는 세월은 무척 소중한 생각이 드는 것이다. 그런 의미에서 나와 같은 노인들이 2020년의 일 년을 코로나19에게 빼앗긴 것은 무척 억울하고 아까운 것이다.

코로나19가 기승을 부리지 않았을 때는 마음 놓고 공원 산책을 하고, 노인문화센터의 노래 교실과 종교단체에서 운영하는 노인대학에 다니며, 또래의 노인들과 즐거운 시간을 보내면서 세월 가는 줄을 몰랐다. 그런데 2020년 한 해는 코로나19로 인해 집콕을 하면서 다니던 노래교실과 벗 삼아 만나던 노인들, 선생님들과 교류가 끊겨 무척 안타깝다.

그들은 지금은 무엇을 하고 계실까? 노래교실의 K 선생, 춤과 함께 가끔은 찐한 농담을 섞어가며 즐겁게 노래를 가르쳤던 그 K 선생은 지금 무엇을 하나? 노래교실에서 마이크를 잡고 패티 김처럼 품을 잡으며 노래를 부르던 박 할머니는 안녕하신가? 머리를 일부러 하얗게 물들인 것이 오히려 멋져 보이던 영어 회화반의 김 할머니는 어떻게 지내시나? 그림 짝 맞추기 등의 다양한 도구를 이용하여 치매 예방을 위해 노력하던 노인대학의 L 선생도 잘 계시나? 그리고 코로나19로 가장 아쉬운 것은 자주 만나 등산과 식사를 했던 동창 친구들을 만나지 못하는 것이다.

하루빨리 코로나19가 물러나서 귀중하고 행복한 노년의 세월을 다시 찾고 싶다.

서구 신춘문에 참여방법

시, 산문, 수필 등 구민들의 실력을 맘껏 펼쳐주세요. 문학인을 꿈꾸는 여러분의 많은 관심과 참여 부탁드립니다. 채택되신 분께는 소정의 상품권을 드립니다. 보내주신 작품의 오타, 비문 등이 수정될 수 있음을 알려드립니다.
보내실 곳 greenseogu@naver.com 참여방법 작품과 함께 이름, 주소, 전화번호를 이메일로 전송합니다.

특별한
날을



‘케이크 기프트콘’으로 행복한 추억을 만들어보세요.

축하합니다



황대원님이 채아에게 보내는 편지

1월 1일 새해 첫아기로 태어나 지금까지 아프지 않고 건강하게
자라주고 있는 우리 채아야,
엄마 아빠에게 새해 첫 선물을 안겨준 네가 우리에게 있어
모든 순간 행복한 나날을 만들어주고 있어 고마워!
많이 서툴고 부족하지만 자랑스러운 부모가 되도록 노력할게!
매일같이 아프지 말고 건강하게 자라줘 사랑해♥

여러분의 특별한 날을 함께 축하합니다

축하하고 싶은 날, 격려하고 응원하고 싶은 사람, 때로는 진심 어린 사과가 필요할 때. 사연과 함께 greenseogu@naver.com로 신청해주세요. <GREEN 서구>가 여러분의 특별한 날을 위해 케이크를 보내드립니다.

* 선물 받으실 분의 성명과 주소, 연락처를 정확히 기입해 주세요!
* 기프트콘 사용 후 케이크와 함께 인증 사진을 메일로 보내주시기 바랍니다. 보내주신 사진은 사연과 함께 소개될 예정입니다.

