



'서로이음 아이돌봄'은

아이들을 행복하고, 건강하고, 안전하게 키우기 위한 서구형 아이 돌봄 통합 브랜드입니다.

수요자 중심의 돌봄 서비스 제공

서구형 통합 돌봄 서비스 구축

돌발상황 대비 부모 안심 돌봄 정착

궁금1
'다함께돌봄센터'에 대해서 알려주세요!

서로이음 아이돌봄
다함께돌봄센터는 지역 중심의 돌봄 체계 구축과 초등 돌봄 사각지대 해소를 위해 서구청에서 설치·운영하는 시설입니다.

잠깐 지식
다함께돌봄센터는 다른 아동센터와 달리 보호자의 소득 수준과 무관하게 규정된 돌봄 이용료(월 10만원 이하)를 받는 초등 방과 후 돌봄 교실로, 아이들은 놀이 및 예체능 활동, 숙제 지도 등을 받을 수 있고, 돌봄 시설 내에서 자유롭게 학원 이동이나 귀가(원) 후 재출입 할 수 있습니다. 월 정기 이용 외에 일(日) 단위 이용도 가능합니다.

궁금2
우리 아파트에도 설치할 수 있나요?

서로이음 아이돌봄
다함께돌봄센터는 전용면적 70㎡이상의 활용 가능한 유휴 공간이 있으면 입주인 50% 이상의 무상사용 동의 후, 서구청에서 내부 공간 설치비, 인건비, 운영비(관리비) 전액을 부담합니다.

잠깐 지식
전국적으로 2021년 4월까지 493개가 설치되었으며, 서구는 현재 가정1동, 신현원창동 2곳에 설치되어 있습니다. 2021년 청라3동, 당하동에 설치 진행 중입니다. 앞으로도 지역 주민의 신청이 있는 곳은 계속해서 설치하겠습니다.



문의 : 서구청 아동행복과 T.032-560-4422



청라블루노바홀



정서진호
홍영복 선장

GREEN 서구 GREAT 구민

친환경 자원순환도시, 서구 자랑하기

서구의 유일한 섬, 생명력 넘치는 갯벌정원,
'제어도'에서는 주민 모두가
해안가 및 섬 주변에 버려진 쓰레기를 주우며,
쓰레기 없는 섬 만들기에 노력하고 있습니다.

친환경 자원순환도시 서구를 위해
구민 여러분도 쓰레기 줍기와 같은

생활 속, 환경정화 활동을 통해
깨끗하고 쾌적한 서구를 함께
만들어 갔으면 좋겠습니다.



스마트폰으로 정보 무늬(큐알코드)를
스캔하면 <GREEN 서구>의
주요 기사를 음성으로 들을 수 있습니다.



COVER STORY

청라블루노바홀이 8월(예정) 개관합니다. 이곳은 전문예술 공연장으로서 서구를 대표하는 또 하나의 문화예술 거점 시설로 자리매김 할 것입니다. 청라블루노바홀에서 진행되는 다양한 공연으로, 무더위에 지친 몸과 마음을 즐거움과 활력을 충전하시길 바랍니다.

Vol. 296 August 2021

발행일 2021년 7월 23일
발행인 인천광역시 서구청장
편집 홍보정책담당관
주소 인천 서구 서곶로 307(심곡동)
전화 032-560-4142
팩스 032-560-2709
홈페이지 www.seo.incheon.kr
편집위원 김기동, 김병섭, 김수연, 백영순, 이은경, 유덕기, 정영희, 김이경
기획·디자인·제작 웨스트코(주)
<GREEN 서구>는 재활용 가능한 용지로 제작되었습니다.

CONTENTS

- 04 서구는 지금
함께 만드는 긍정의 문화
회복탄력문화도시, 서구
- 08 서구 포커스
다 같이 놀자~ 숲속 한 바퀴~♪
- 10 로드투어
경인아라뱃길을 가다
- 14 타임머신 타GO
이름만이 기억되는 다리의 기록을 찾아서
- 17 서구 인물사전
조선 4대 문장가 상촌 신흠
- 18 집밥 서선생
김정임 님의 서리태콩국수
- 20 서구 관심퀴즈
퀴즈로 풀어보는 서구 주요 정책
- 22 의정소식
서구의회 주요소식
- 24 행정복지센터
행정복지센터 주요소식
- 25 우리동네
가좌4동 이야기
- 26 생생서구
알아두면 도움되는 생활 정보
- 31 문화 전망대
온·오프라인 문화 정보
- 32 서구의 기자단
청소년 명예기자단 취재기사
- 34 독자마당
서구 신춘문예
- 35 독자이벤트
특별한 날을 축하합니다

함께 만드는 긍정의 문화 회복탄력문화도시, 서구

Q&A로 알아보는 예비문화도시 조성사업

서구는 지난해 문화체육관광부에서 추진하는 '문화도시 지정사업'에서 예비도시로 선정됐다. 그리고 현재, 올해 말 예정된 문화도시 최종 선정 심사를 위해 다양한 예비문화도시사업을 추진 중이다. '회복탄력문화도시'라는 비전 아래, 구민과 함께 긍정의 문화와 행복한 미래를 만들기 위해 노력하는 서구의 오늘을 조명해 본다.

* '회복탄력'이란?

원래 제자리로 돌아오는 힘을 일컫는 말로, 심리학에서는 삶의 어려움(시련, 고난)을 이겨내는 긍정적인 힘을 의미

문화도시인천서구



홈페이지 바로가기



Q1. 문화도시 조성사업이 무엇인가요?

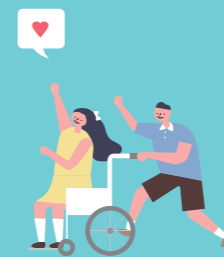
'문화도시 조성사업'은 **구민이 스스로, 직접, 함께 참여**하여 서구만의 문화를 가꾸고, 나아가 살기 좋은 도시, 살고 싶은 도시를 만들어 나가는 사업입니다.

Q2. 문화도시가 되면 좋은 점은 무엇인가요?

2022년 법정문화도시로 지정되면, **5년동안 100억 원의 교부금을 지원**받게 됩니다.

이를 바탕으로 다양한 문화사업을 통해 **지역자원을 활용한 문화콘텐츠 개발**과 **구민의 다양한 고민을 해결하는 구민 주도적 문화활동**을 실현할 수 있습니다.

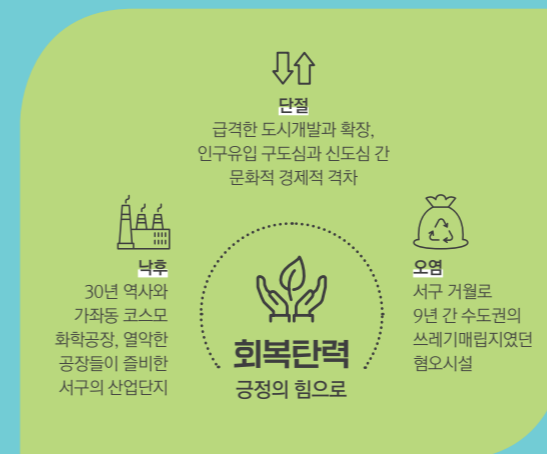
구민 스스로가 만든 건강한 공동체를 통해 **서구는 긍정의 마음과 문화의 힘으로 더 살기 좋은 도시로 한걸음 나아갈** 것입니다.



Q3. 서구의 문화도시 비전은 무엇인가요?

문화도시로 나아가기 위한 우리 **서구의 비전**은 '회복탄력문화도시'입니다. 2019년부터 **구민이 손꼽았던 우리 도시의 가장 큰 문제**는 **대화 부족**으로 인해 멀어지는 관계, **자연 환경 훼손**, 그리고 **오래되고 낡은 생활환경**이었습니다. 이로 인해 우리 고장을 사랑하는 마음과 자부심이 낮아지는 것에 모두가 안타까워했습니다. 때문에 서구는 문화활동을 통해 **구민 스스로 도시를 바꿔나가는 회복탄력문화도시**라는 비전 아래, **문화도시 최종 선정**을 위한 다양한 사업을 추진 중 입니다.

사람과 도시가 긍정으로 회복되어가는 과정



Q4. 구민이 스스로 참여하는 문화활동이 왜 필요한가요?

구민이 필요로 하는 것은 구민이 제일 잘 알고 있기 때문입니다. 문화는 멀리 있지 않습니다. 내가 살아가며 활동하는 모든 것이 문화입니다. 내가 원하고 바라는 것을 **이웃과 함께 구에 요구**하고 스스로 실천하며 살기 좋은 도시를 만드는 데 **함께해 주십시오.**



Q5. 문화도시가 되려면 앞으로 무엇을 어떻게 해야 하나요?

먼저 내가 살고 있는 마을과 도시에 관심을 가져주세요. 그리고 이웃과 함께하는 문화 활동을 통해 **우리 마을과 도시를 어떻게 살기 좋은 곳으로 만들 수 있을지 고민**하고 의견을 나눠주시길 바랍니다. **관심과 소통 속에서 구민은 문화 활동을 누리고, 스스로 콘텐츠 기획 및 실현**을 하게 됩니다. 서구청과 서구의 기관, 시설 등은 구민이 바라는 것을 경청하고, 응원하고, 지원하겠습니다. 재미나고 다양한 이야기를 함께 해나가는 과정 속에서 우리는 **긍정의 힘으로 도시를 회복**해 나갈 것입니다. 너무 어렵게 생각하거나, 부담 갖지 않으셔도 됩니다. 교육과 정보 제공, 활동에 필요한 것들을 **구민 여러분 곁에서 문화예술인들과 관련 전문가들이 도와**드리겠습니다.



Q6. 서구 예비문화도시사업에는 어떠한 것들이 있나요?

2021년도 인천 서구 예비문화도시사업은 도시 문화의 성장을 위한 가능성과 잠재력을 발견하고, 확대하고자 합니다. 이를 위해, 문화도시의 가치와 방향을 주민들이 쉽고, 편하게 공감하기 위한, 그리고 널리 알리기 위한 소통 혁신을 시도하고 있습니다.



100개의 문화충전소

민간 및 공공의 문화공간과 유휴공간을 지역 주민과 공유하고 거주지 주민이 쉽게 문화예술 활동을 할 수 있도록 공간을 조성하는 사업입니다.



시민중심 거버넌스

서구문화도시 거버넌스

서구에서 살고 있는 우리, 같은 지역에서 살지만 다른 생각을 하는 우리, 내 이웃은 무슨 생각을 할까요? 함께 이야기 나누면서 친해지고, 같은 고민을 나누는 공동체를 만들어 가는 사업입니다.

문화도시 원포럼

구민이 바라는 문화도시가 무엇인지 이야기를 듣습니다. 구민이 이야기마당의 주제를 정하고, 전문가와 함께 발표하고 이야기를 나누는 장입니다.

문화인재 발굴양성지원

서구청년솔루션

청년들이 모여 우리 동네의 문제점을 문화로 해결하기 위한 프로젝트를 기획하고 실행하는 사업입니다.

문화다양성 기획학교

우리 동네에는 '얼마나 다양한 사람들이 모여있을까요?' 서로 다름을 이해하고, 인정하며, 서로를 위해 무엇을 할 수 있는지 탐구하고 활동하는 사업입니다.

시민 문화공동체 활동 및 교류 지원

서곶시민살롱

서구 곳곳에는 작은 문화공간이 살아 숨 쉬고 있습니다. 올해는 14개 문화공간에서 운영하는 문화예술 프로그램과 대화 프로그램에 참여하는 구민들이 서로의 이야기를 나눕니다.

코스모대화네트워크

코스모40, 기획자, 예술가, 다른 도시의 전문가들이 함께 교류하며 도시를 문화적으로 만들어 나가는 토론의 장을 진행합니다.

자연과 삶, 환경의 문화적 재생

주민참여 생태문화 공감 프로젝트

너무 익숙해서 소중함을 몰랐던 자연, 사람, 동식물과의 관계를 회복해나가는 사업입니다. 우리 주변에 숨어있는 소중한 관계의 가치를 더 많은 이웃과 함께 공감할 수 있도록 주민실천단이 직접 프로젝트를 기획하고 실행합니다.

지역문화자원활용실현단

지역에 있는 환경, 문화, 사람 등 여러 자원을 통해 주민들이 즐겁게 놀 수 있는 콘텐츠를 만들고 나누는 프로그램입니다.

원도심 문화재생 상상마을

전통시장과 인근 복합문화공간이 무대가 되어 다양한 연령층이 소통하며 문화로 풍성한 도시를 만들어 나갑니다.

생태적 삶 시민조사단

생태는 자연환경, 동식물은 물론, 일상 속에 숨어있는 관계를 포함합니다. 참여하는 구민들은 일상에 숨어있는 다양한 관계 속에서 우리가 행복하고 재밌게 살아갈 수 있는 방법을 조사하고 탐구합니다.

Q7. 예비문화도시사업에 참여하려면 어떻게 해야 하나요?

서구 예비문화도시사업에 대한 참여 및 문의는 인천서구문화도시 홈페이지 iscc.iscf.kr 또는 ☎ 032-510-6057로 연락주시기 바랍니다.



제4회 찾아가는 정서진 피크닉 클래식 2021

8. 29.(일) ~ 10. 31.(일)



2019년 제2회 정서진 피크닉 클래식

서구 곳곳에 퍼지는 고품격 클래식 음악의 향연

인천을 대표하는 정통 클래식 음악 축제 「제4회 찾아가는 정서진 피크닉 클래식 2021」이 8월 29일(일)부터 10월 31일(일)까지 인천 서구 곳곳에서 개최됩니다. 국내 저명 클래식 연주자들과 지역의 우수한 클래식 연주자들이 참여하여 구민들에게 높은 수준의 예술 향유 기회를 제공합니다.

축제는 현장관람 및 온라인(서구문화재단 유튜브·정서진 피크닉 클래식 네이버TV)을 통해 관람하실 수 있습니다. 자세한 내용은 서구문화재단 홈페이지(<http://www.iscf.kr>)를 참고하시기 바랍니다.

프로그램	
[서로 인 클래식] 서구 곳곳으로 찾아가는 인천 연주단체들의 무대	[앙코르 정서진 피크닉 클래식] 지역 클래식 연주자들의 화려한 무대
[Opening Night] 국내 음악계를 대표하는 연주자들의 하모니	[피아노 콩쿠르] 제 26회 서곶 학생 피아노 콩쿠르
[Opera Night] 오페라 명작들을 한자리에 볼 수 있는 무대	[마스터 클래식] 피아노 콩쿠르 입상자들에게 주어지는 특전
[Finale Concert] 저명 클래식 스타들이 선보이는 피날레 콘서트	[포럼] 정서진 피크닉 클래식의 현재와 미래(가제)

※ 코로나19로 인한 거리두기 강화 시 공연 취소 또는 공연 내용 및 진행방식은 변경될 수 있습니다.
※ 각 프로그램들은 코로나19 관련 정부 방역지침을 준수하여 거리두기 형태의 좌석을 운영합니다.
※ 문의 ☎ 032-510-6044 ~ 5



인천서구문화재단



다 같이 놀자~ 숲속 한 바퀴~

유아숲
가원
체험원

‘구민이 행복한 국제환경도시’를 위해, 서구는 자연과 교감하고 직접 체험할 수 있는 공간 조성을 위해 노력하고 있다.
그 노력의 일환으로 얼마 전, ‘가원유아숲체험원’이 푸르른 숲의 문을 활짝 열었다.
아이들은 이곳을 통해 숲 속에 가득한 생물들을 관찰하고 만지며, 자연과 교감한다.
더 이상 책이 아닌 경험을 통해 아이들이 자연과 한걸음 더 가까워지는 이곳, 가원유아숲체험원을 소개한다.

산림교육으로 우리 아이들 몸과 마음을 건강하게

서구는 가원유아숲체험원 내 유아 숲 프로그램을 운영 중이다. 유아 숲 교육 프로그램은 유아의 전인적 성장을 위하여 실내교육에서 벗어나 숲속에서 자유로운 놀이와 체험 위주의 숲 체험을 진행하는 것으로 서구는 지난 5월 프로그램 제안서 평가를 통해 업체를 선정하고 연 체험 인원 6,000명 이상을 목표로 진행하고 있다.



프로그램은 유아숲지도사, 숲 해설가의 지도하에 산림청에서 인증 받은 고유 프로그램으로 운영되며 향후 가족 테마의 토요일 기획 프로그램도 확장·진행될 예정이다. 또한 서구는 가원유아숲체험원 외 서곶근린공원, 청라노을공원 2개소에 유아숲체험원을 확충할 계획이다.



8월 프로그램 물의 여행

우와~!
물에 대한 모든 것을
알 수 있구나!



? 프로그램 내용

물과 관련한(연상하는) 체조(울동이 포함된 체조) 진행

물속에는 어떤 생물들이 살아갈까?

워터파크 놀이: 비닐교구 제작 활용

- 물의 흐름 이해·체험
- 하천 → 강이 되는 모양을 이해
- 물고기가 물 밖에 곤충을 사냥하는 신비함 느끼기(손가락 위 잠자리 맞춰 떨어트리기 게임)

나뭇잎도 물을 마실까?: 식물의 증산 작용 알아보기(나무의 숨쉬기)

- 모듬별로 각각 다른 나뭇잎 혹은 풀잎을 선정하여 비닐봉지 씌움
- 수업이 끝날 때 어떤 잎에 더 많은 물이 모아졌는지 함께 관찰 (비가 되어 다시 나뭇잎으로 돌아오는 자연 순환 이치 이해)

나뭇잎 물방울 릴레이 놀이

- 물이 잘 모아지는 잎의 종류와 그 이유 알아보기(연꽃잎, 오동잎, 참나무잎)
- 물방울을 나뭇잎에 올려주고 흘러지 않고 끝의 친구에게까지 릴레이 넘겨주기 (모아진 물이 흠속에 들어가 자연이 살아난다는 원리 이해)

준비물 및 안전대책

1. 워터파크 교구, 만들기 재료(물드/점토), 물총고기 만들기(손가락 잠자리 모형)
2. 하천/개천 진·출입시 미끄러짐 방지, 나뭇잎 미리 준비 등 세심한 준비

※ 현재 가원유아숲체험원은 코로나19 방역수칙을 준수하여 프로그램을 운영하고 있습니다.



가원유아숲체험원
서구 원창동 512

가원유아숲체험원 참여하기!

2021년 가원유아숲체험원 월별 프로그램 안내

- 8월 신나는 숲 비야 고마워, 거품이 뽀글뽀글, 나뭇잎 도둑을 찾아라, 물의 여행
- 9월 낭만의 숲 숲속 미술관, 씨앗들의 신나는 여행, 거미는 내 친구, 자연을 담은 손수건
- 10월 사랑의 숲 씨앗의 여행, 다람쥐의 신나는 모험, 숲속 올림픽, 인디언이 되어보자
- 11월 꿈꾸는 숲 딱따구리 슬래잡기, 잎이 변했어요, 햇님 밧줄놀이, 소원을 말해봐
- 12월 준비하는 숲 겨울바람아 고마워, 눈 속의 우리집, 겨울을 관찰하기, 다람쥐는 어디 갔을까

프로그램 참여 안내

- 대상 관내 모든 어린이집 및 유치원 누리과정 어린이 ※만 3~5세
- 기간 2021. 6. 7.~12. 10.(매주 월~금요일)
1일 2회 프로그램 운영 10:30~12:00 / 13:00~14:30
1회당 45명 진행 (3개 반 편성)
- 장소 가원유아숲체험원
- 프로그램 가원숲 탐방, 체험, 학습 및 자연 놀이
- 참여예약 희망날짜 5일 전(17~18시)까지 선착순
- 교육비 무료



예약문의

물길을 걸으며,
푸른 빛 추억을 쌓기

경인아라뱃길은 서구를 넘어 인천을 대표하는 관광지로 한강과 인천 앞바다를 연결하는 운하다. 영종대교 앞 아라인천여객터미널에서 김포터미널까지 이어지는 물길에는 산책로와 자전거 길이 조성돼 라이딩하기 좋다. 또한 정서진부터 매화동산까지, 다양한 매력을 지닌 명소도 물길 주변에 자리해 사계절 많은 이들의 발걸음이 가득하다.



1. 아라타워 전망대

23층 전망대에서는 투명한 유리창 밖으로 서해바다와 아라뱃길, 서구 청라 지역의 일대를 조망할 수 있다. 1층에는 홍보관 '아라리움'이 자리하는데, 이곳엔 경인아라뱃길의 역사부터 비전, 소개 등 다양한 정보가 알기 쉽게 설명되어 있다. 현재는 코로나19로 인해 잠시 운영 중단된 상태며, 카페만 이용 가능하다.

주소 서구 정서진1로 41

+ 아라인천여객터미널
아라타워 전망대 옆에는 아라인천여객터미널이 있다. 보는 것만으로도 즐거운 이곳은 크루즈를 형상화한 외관을 자랑하며, 내부에는 카페, 편의점 등 편의시설이 있다.



2. 정서진

노을이 아름답기로 유명한 정서진은 경인아라뱃길의 시발점이기도 하다. 아름다운 주변 풍경만으로도 충분히 매력적이지만, 아기자기한 조형물과 노을종, 바다 피아노 등 여행에 낭만을 더하는 감성적인 요소가 가득해 즐거움이 배가 된다.

주소 서구 오류동

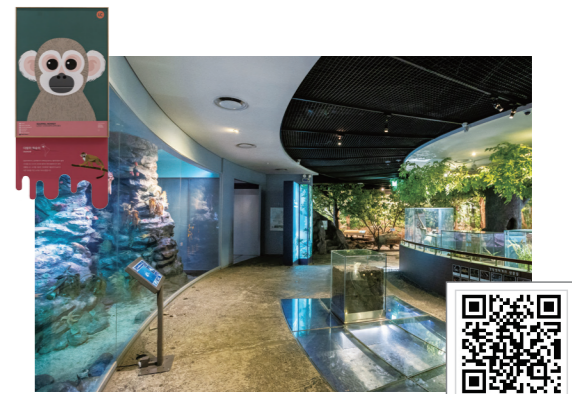
+ 노을종
서해에서 친근한 소재인 '조약돌'과 새로운 내일을 알리는 '종'이 결합된 정서진의 상징조형물이다. 노을종 사이로 해가 저물어가는 풍경은 감탄을 자아내며, 밤이면 오색빛 LED 조명으로 정서진의 어둠을 밝힌다.



3. 국립생물자원관

국내 유일의 자생 생물 전문 전시관이다. 1,600여 종, 6,000여 점의 생물자원이 전시되어 있다. 전시관은 크게 3개의 전시실과 곳자왈생태관, 체험학습실, 야외 주제원 등으로 구분되며, 3개의 전시실에서는 한반도 곳곳을 서식지로 삼고 살아가는 생물 표본 관람 및 생물이 주는 혜택과 가치를 배울 수 있다. 특히 제주도 난대림 생태계를 재현한 곳자왈생태관은 색다른 볼거리를 제공한다. 아이를 동반한 가족 나들이객으로 붐비는 쉼터이자 생물 교육 공간이다. 현재는 코로나19 확산 방지를 위해 모든 관람객은 사전예약 후 입장 가능하다.

주소 서구 환경로 42 종합환경연구단지 내



4. 매화동산

매화동산은 은은한 향기가 함께 피어나는 매화를 주제로 조성한 정원으로, 매화를 예찬한 옛시(古詩)와 매화나무 170주가 심어져 있다. 정원은 크게 전정(매화동산 입구), 주정(중심공간), 후정(배후공간)으로 구성돼 있으며, 주정에는 옛시가 적힌 시비, 검여 유희강 선생의 생가마을을 기념하는 기념비와 꽃마루(정자)가 있다. 검여 유희강 선생은 시천동 출신으로 추사 김정희 이후 최고 명필가로 손꼽힌다. 현대 서예 발전에 이바지한 공으로, 아라뱃길을 조성하면서 생가가 있던 마을에 역사적 흔적을 기념하기 위해 조성됐다.

현재 꽃마루가 지어진 자리는 검암동과 시천동이 맞닿은 자리로, 과거 조선시대에는 마을 앞 동산에 산수유와 진달래가 가득 피어서 마을 이름이 '꽃뒹'이었다고 전해진다. 그 자리에 다시 꽃나무를 심고 정자를 지어 꽃마루라고 이름 붙였다. 또한 정원은 매화나무가 우거진 산책로도 마련돼 있어, 풀내음 맡으며 날아다니는 나비와 함께 사뻐히 걷기도 좋다.

주소 서구 시천동 59-1



+ 시천가람터

매화동산과 이어진 시천가람터는 경인아라뱃길의 대표적인 수변공간이다. 방문객들을 위한 수상무대, 휴게스탠드 등 주변의 시원한 경관을 보고 즐길 수 있는 다채로운 시설들이 조성돼 있다.

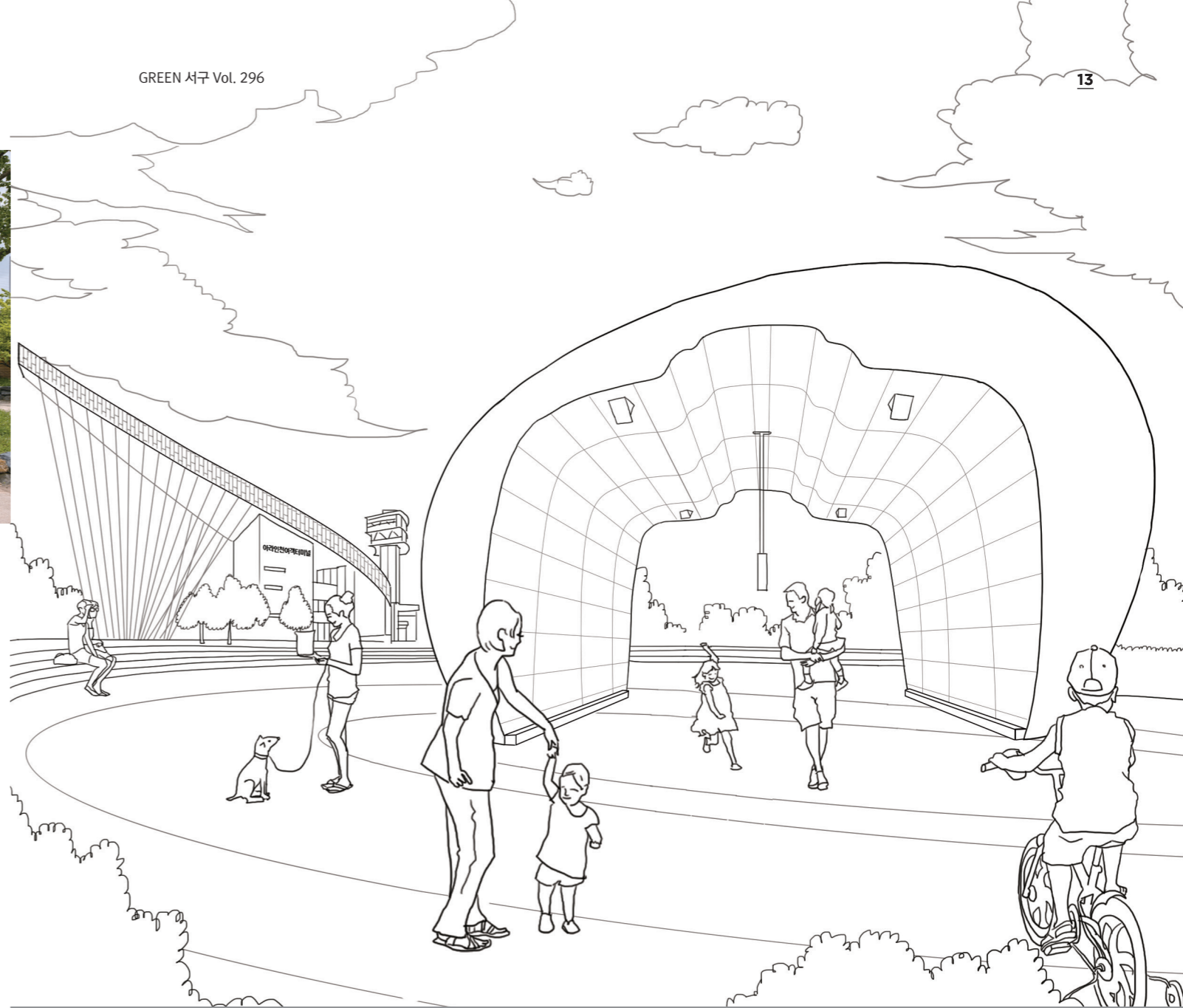


5. 수도권매립지캠핑장

수도권매립지캠핑장은 쾌적함과 편안함이 묻어나는 자연친화적 캠핑 공간이다. 드넓은 부지에 캠핑시설과 주차장, 친수공간을 갖추고 있으며, 캠핑시설은 카라반, 오토캠핑, 일반텐트 및 노지캠핑 등으로 구성된다.

이러한 넓은 부지를 효율적으로 활용한 덕분에 현재 서구 구민뿐만 아니라, 수도권 시민들에게도 다양한 여가활용을 위한 기회를 제공하고 있다. 이제는 소수만을 위한 여가활동이 아닌, 남녀노소 즐기고 사랑하는 캠핑. 소중한 사람과 함께 이곳에서 특별한 추억을 쌓아보자. (코로나 19로 인해 강화된 방역수칙을 적용하여 운영 중이며, 예매시 공지사항 확인)

주소 서구 정서진로 500



내가 그린 서구

〈GREEN 서구〉 에코 컬러링에 참여하세요!

정서진을 여러분의 색으로 색칠해주세요. 사진을 찍어 보내주시면 추첨을 통해 매달 5분께 소정의 상품권을 선물로 드립니다. 마감 2021년 8월 14일(토) 보내주실 곳 greenseogu@naver.com

* 정확한 주소와 연락처를 표기해주시는 분에 한해 추첨을 진행합니다. 이벤트에 참여해주신 분께는 매일 발행되는 〈GREEN 서구〉 모바일북 발행 메시지를 함께 보내드립니다.



이지민(장고개로)



정예린(염곡로)



윤지수(여우재로)



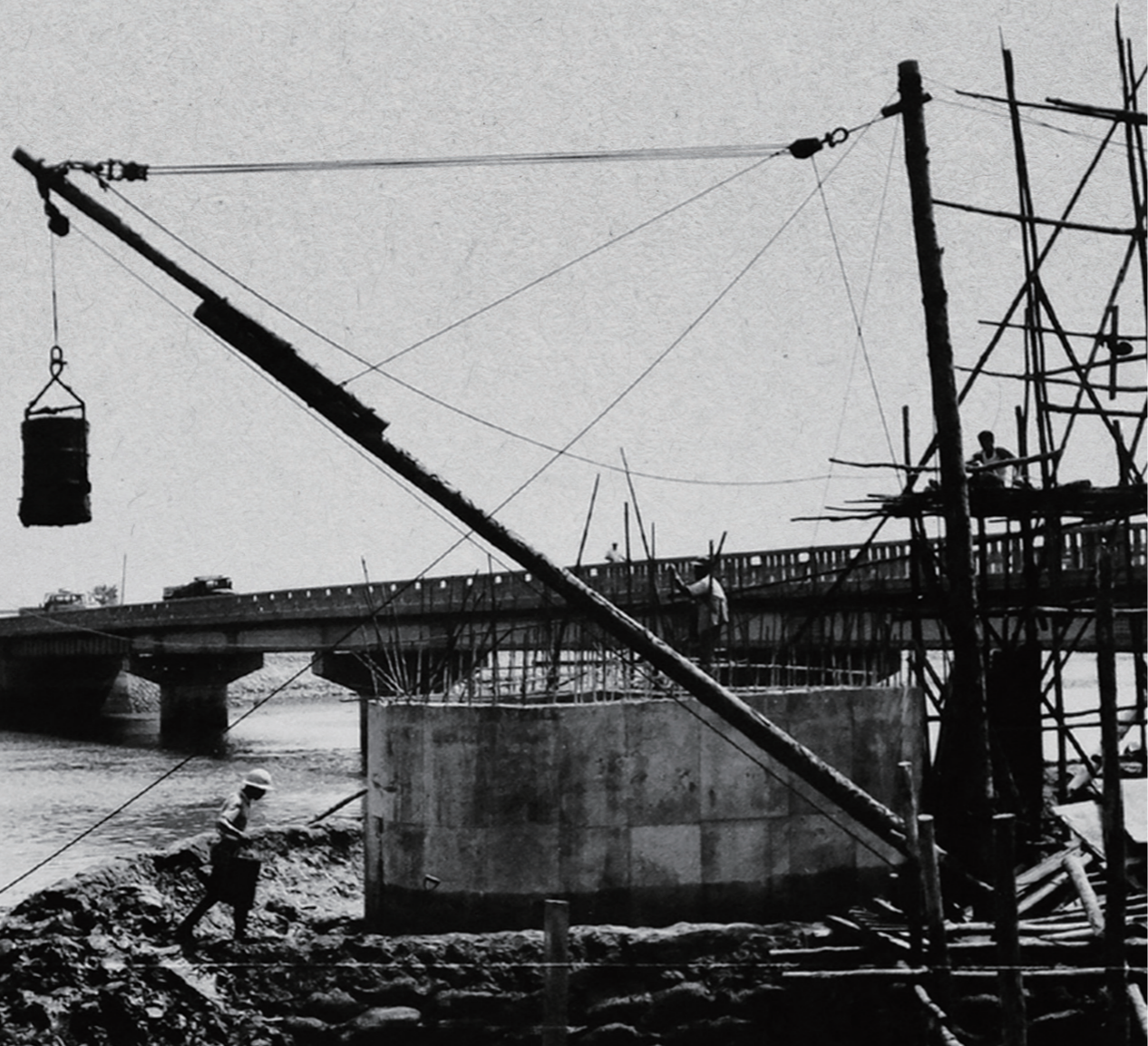
박세하(봉오대로)



박규빈(승학로)

이름만이 기억되는 — 다리의 기록을 찾아서

우리가 밟고 선 땅, 이 땅에는 도시의 역사가 깊이 스며있다. 쉬이 넘길 일이 아니다. 이 땅 위에 새겨진 역사는 오늘날의 서구를 만들었다. 타임머신 타고 서구의 유구한 역사 속으로 떠난다. 그 일곱 번째 목적지, 「개진너와 인천교」다.



※ 자료 출처 : 인천서구문화원
향토문화연구소 제공

다리가 놓이기 전,
징검다리를 걸고, 나룻배를 타던 곳

현재의 미추홀구 도화동과 서구 가좌동 사이에는 길고 깊은 해협이 뻗어 있었다. 이곳에는 송림동으로 통하는 번지기 나루라 하는 나루터가 있었다. 가좌동 옛 인천교 자리를 웃나루, 그 밑을 아래나루로 불렀다. 이곳을 통해 바닷물이 들어와 있을 때는 나룻배를 타고, 물이 빠져 있을 때는 갯벌에 놓



가좌동 웃말

인 징검다리를 딛고 건너 서구 지역으로 왕래했다. 그런 까닭에 지난날 인천의 중심지라고 할 수 있는 중·동구 주민들은 서곳을 통칭 ‘개진너’라 하였다. 개진너는 좁은 뜻으로는 이 해협 건너편 마을을 가리키기도 했지만, 넓은 의미로는 서곳의 모든 지역을 지칭하는 명칭이기도 했다.

물론 그 당시 서곳과 검단으로 가는 버스 노선이 있었다. 두 시간에 한 번쯤 동인천역을 출발해 김포 양곡이나 강화로 가는 노선이었다. 그 노선은 경인국도를 타고 송의동과 주안을 지나 서곳의 중심지인 연희동까지 가는데 한 시간 이상 걸렸다. 서곳이 직선거리로는 결코 멀지 않으면서도 먼 곳이라는 느낌을 주는 것도 바로 이 같은 지리적 여건 때문이었다. 때문에 개진너는 과거 중구와 동구, 그리고 서구를 잇는 교통의 요충지였다. 그러다 1958년, 번지기 나루 자리에 인천교가 놓이면서 개진너 번지기나루터는 역할을 다한 채, 그 모습을 감추었다.

📷 그때 그 시절



가좌동 윗나루터에서 도화동으로 오고 가던 나룻배 모습
1940년대 말 / 이종창님 제공

나룻배에 농작물을 지게에다 싣고 장에 나가 팔던 때다. 옛 사람들의 의복은 한복이 주를 이루고 개량복도 보인다. 이 당시 나룻배의 노를 젓던 사공은 가좌동에 살던 백낙구·강복남 두 분이 도맡았다고 한다. 이곳의 나룻배는 1965년 인천교가 놓이기 전까지 학생의 통학 및 가좌동 농작물을 배다리·동인천 지역에 내다 팔던 주요 교통수단이었으며, 1965년 후에는 한동안 마차를 이용해 농작물을 싣고 송림시장·송의시장·배다리·채미정거리에 내다 팔았다.



1960년대 중반 인천교 모습

숙골동산을 넘으면 ‘번저기나루’가 있는 주안염전 갯골이 나온다. 갯골 너머가 개건너라고 하는 서관(西關)이다. 번저기나루에는 나룻배 대신 웅장한 인천교가 걸려 있고, 개건너 일대의 야산은 공장지대로 변하고 있다.

- 故신태범(愼兌範) 박사의 『인천 한 세기』 中-

다리가 놓이고,
통행과 생활의 변화를 맞이하다

인천교는 1958년 1월 완공(길이 210m, 폭 12m)됐다. 인천교 아래 바닷물 길은 지금의 동암역 근처까지 이어졌는데, 저수지들을 포함해 주안염전이 파노라마처럼 펼쳐졌다. 개통 이후 그동안 나룻배로 오고가던 시내 통행은 도보와 마차, 자전거로 대체되었고 얼마 후 버스가 김포·강화까지 운행되어 많은 부분에서 생활의 변화를 가져왔다. 노선버스가 빈번하게 직행 운행됐고 시간도 30분 이하로 줄어들었다. 통행이 편해지면서 지역 주민들의 통학과 통근 또한 가능해졌다. 뿐만 아니라, 썰물 때면 인천교를 중심으로 길고 넓은 갯벌이 드러나면서 칠게·조개잡이를 했다. 여름철이 다가오면 주안염전 독길에선 망둥어 낚시를 하느라 바빴다. 새카맣게 온몸을 햇볕에 그을리면서 망둥어와 게 등을 잡았고, 밀물 때면 용감한 청년들이 인천교 위에서 다이빙을 즐기기도 했다. 그렇게 인천교는 언제나 우리 곁에 함께 있을 것 같았다.



과거 인천교가 있었던 자리

다리는 사라지고,
이름과 추억만이 기억되다

하지만 인천교는 흔적 없이 사라지게 된다. 1960년대 개발 붐을 타고 주안산업단지를 비롯해 산업용품센터와 시립병원 등 다채로운 시설들이 주변에 들어섰고, 이어 1970~80년대 대규모 매립공사로 그 일대가 평평한 대지로 조성되면서 다리의 기능을 상실하게 됐다. 1998년엔 ‘원통로~인천제철 간 도로개설 공사’로 아예 자취를 감췄다. 그렇게 인천교는 이름만 남긴 채 그 모습은 사라졌지만, 이곳을 통해 생활의 변화를 누리고, 추억을 쌓아온 그 시간은 우리 마음속에 오랜 세월 간직될 것이다.

검여 유희강 독립운동가 심학성 향토사학자 이훈익 초등교육자 허정 농민교육자 심운섭 주비단 단장 심영택 조선 4대 문장가 신흠

일곱 번째 이야기
서구 인물 사전

조선 4대 문장가
상촌(象村) 신흠(申欽) 1566~1628



왕의 신임을 받은 신흠

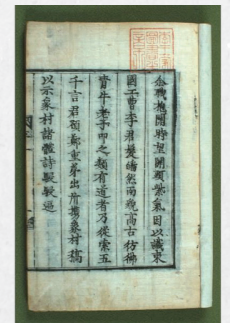
상촌 신흠은 1566년 아버지 신승서와 어머니 은진송씨 사이에서 태어났다. 일찍 부모를 여의었으나 학문에 전념하여 1585년에 약관의 나이로 문과에 급제했다. 선조(재위 1567~1608)는 신흠을 신뢰하여 동부승지, 대사간, 이조참의를 맡겼으며 나중에는 병조판서, 예조판서, 대사헌으로 중용했다. 광해군이 즉위한 후에도 신흠은 평안도 의주 영위사(迎慰使)에 임명되어 중국 사신을 맞이하고, 세자의 책봉을 청하는 주청사(奏請使)에 임명되어 명나라 북경에 다녀오는 등 중요한 국사를 수행했다.

그런데 광해군 재위 기간(1608~1623) 동안 그에게 두 번의 시련이 닥친다. 먼저 광해군 5년에 일어난 역모사건인 ‘계축옥사(癸丑獄事)’에 연루되는데, 신흠은 교분이 있던 김제남이 반역을 도모했음이 알려지며 체포되고 만다. 여러 달 고초를 겪다가 가을에야 겨우 풀려난 그는 고향인 서구 대곡동으로 되돌아온다. 이 시기에 창작한 30여 편의 시조는 문학 교과서에 수록되어 학습되고 있을 정도로 작품성이 뛰어나다. 시간이 흘러 광해군 8년, 새로운 고난이 찾아온다. 대북파의 권신 이이첨 등이 인목대비를 폐위하려는 정변을 일으키는 과정에서 과거 선조의 신임을 받았던 ‘유교7신(박동량, 서성, 신흠, 유영경, 한응인, 한준겸, 허성)’에게 혐의를 덮어씌운 것이다. 이 일로 신흠은 춘천으로 유배를 떠나게 된다.

1623년, 인조반정이 일어나고 인조가 신흠을 이조 판서로 임명하며 그의 어두운 세월은 끝이 난다. 인조는 신흠이 국사에 대한 식견이 뛰어나다는 것을 인정했으며 문장을 높이 평가했다. 인조 5년에는 정묘호란이 일어나 국가 위기 사태에 빠지자 좌의정에 임명하여 왕실을 보호하는 일을 맡겼다. 호란이 끝난 뒤에는 영의정으로 추대하기까지 하며 신흠을 깊게 신뢰하는 모습을 보였다. 신흠은 인조 6년(1628) 6월 29일, 향년 63세로 병고를 이기지 못하고 세상을 떠났다.

월상계택의 4대 문장가

조선 중기 문학을 논할 때 흔히 ‘월상계택(月象谿澤)’의 4대 문장가를 일컫는다. 이는 월사 이정귀, 상촌 신흠, 계곡 장유, 택당 이식의 글을 말한다. 신흠은 대명외교문서 제작, 시문 정리, 의례문서 제작에 참여하는 등 문장으로 국사에 크게 기여했다. 자국어 문학의 중요성에 대한 인식을 보여준 그의 문장은 기품을 갖추면서도 독창적인 특징을 가지고 있다. 신흠의 문집으로는 <상촌집>, 편저로는 <상촌야언>, <승국유사>, <낙민루기>, <황화집령> 등이 있다.



상촌집

고소하고 부드러운 '서리태콩국수' ↑

모두들, 식사하셨나요?

코로나19로 식탁 풍경도 변했다. 바깥활동이 줄어든 만큼, 집에서 배달음식을 주문해 먹거나 직접 해먹는 일이 잦아졌다. 바쁜 일상에 밥 한 끼 제대로 하기 힘들었던 가족들이 식탁에 둘러앉아 식사하며 마음을 나눈다. 그래서 준비했다. 구민이 소개하는 집밥 레시피. 오늘은 가족들을 위해 앞치마를 매자.

homemade recipe



주부 39년차에 이르는 김정임(61, 신현동)님의 요리 철학은 '건강하게 그리고 쉽게'다. 바쁜 일상을 이어가는 와중에도 건강과 맛, 시간을 모두 챙긴 밥상을 제공하는 그녀. 영양가 있는 식재료로 가족의 건강을 챙기면서도 복잡하지 않은 과정을 통해 시간을 단축한다. 오늘 소개할 서리태콩국수 역시 그녀의 요리 철학이 담겨 있다. 각종 영양소가 풍부한 서리태콩, 견과류, 두부 등으로 건강을 책임진다. 조리 과정도 어찌나 간편한지, 재료를 믹서기에 갈아 국물을 내고, 면을 삶아서 넣어 먹으면 끝이다. 김정임님은 인천사회봉사협의회 회장으로, 협의회가 탄생한 2012년부터 현재까지 활발히 봉사활동을 이어가고 있다. 특히 사각지대에 놓인 소외계층을 대상으로 음식 봉사도 다수 진행해왔는데, 서구에서 그녀의 손길이 닿은 음식을 먹어본 구민이 어림잡아 반이 넘을 정도라고. 그녀의 요리는 첫술을 떠먹자마자 감탄을 자아낸다. 본인만의 비법과 남을 위한 따스한 마음이 담겨 있기 때문이다. 이제 그녀만의 철학이 담긴 특별한 레시피를 따라 건강하고 고소한 풍미가 가득한 서리태콩국수를 만들어보자.

서리태콩국수

콩국수는 여름 음식의 대표 주자다. 더운 날씨에 얼음 동동 띄운 시원한 콩국물 한 모금이면 절로 기운이 샘솟는다. 특히 서리태콩으로 낸 국물은 더욱 깊은 맛을 전한다. 서리태콩 안에는 단백질은 물론 비타민 B, 미소플라본이 다량 함유되어 있어 치매예방, 항암효과, 이뇨작용에 좋다. 또한 호두, 아몬드와 같은 견과류를 넣어 고소함이 살아나고, 물 대신 우유와 두부를 섞어 부드러운 식감을 자랑한다. 한 젓가락씩 입에 넣다 보면 어느새 영양가 있는 든든한 한 끼가 끝이 난다.



김정임님의 서리태콩국수



재료(1인 기준)

중면 100g, 서리태콩 1컵, 견과류 1컵, 우유 2컵, 두부 4분의 1모, 오이 1개, 삶은 계란 1개, 검은깨, 소금 약간

만들기

1. 서리태콩을 물에 불려 8시간 동안 냉장고에 넣어 놓는다.
2. 불린 콩을 센 불에 15분, 중불에 15분 끓인다.
3. 끓인 콩과 우유, 견과류, 두부를 믹서기에 넣고 간다.
4. 면은 식용유를 약간 넣은 물에 삶으면 좋다. 물이 팔팔 끓을 때, 물을 한 컵 넣고 집게로 건졌다 뺏다를 반복한다.
※ 이 방법으로 면을 삶으면 식용유로 인해 면이 붙지 않고, 쫄득해진다.
5. 면을 건져 콩국물과 섞는다.
6. 오이, 계란, 검은깨 등의 고톡을 얹어준다.
7. 기호에 맞게 소금과 얼음을 넣어 먹는다.

여러분의 집밥 레시피를 기다립니다

본인만의 정성과 노하우가 담긴 집밥 레시피를 알려주세요. 여러분이 보내주시는 집밥 레시피가 코로나19로 지친 서구 구민의 소중한 한 끼가 됩니다. **참여방법** 이름, 연락처, 추천 음식, 추천 이유, 레시피를 적어 보내주세요. **보내실 곳** greenseogu@naver.com

* 선정되면 촬영 및 취재가 진행됩니다. * 채택된 분께는 <GREEN 서구>에서 준비한 앞치마와 배지를 선물로 드립니다.



2021학년도 8월 서구 능력 평가 문제지

<스마트 교육 영역>

다음 지문을 읽고 아래 물음에 답하세요.

서구는 지난 23일 청라국제도시의 첫 초·중 복합학교인 경연초등학교에서 학교 관계자, 학부모회가 함께한 가운데 교육형 스마트팜 조성사업 설명회를 개최했다고 25일 밝혔다.

‘스마트팜’은 정보통신기술(ICT)을 활용해 시간과 공간의 제약 없이 원격·자동으로 작물의 생육환경을 관측하고, 최적의 상태로 관리하는 과학기반의 농업방식으로, 서구는 지난해 8월 스마트팜 통합교육과정 모델개발을 위해 상생협약을 맺은 경연초등학교 내에 국고 3억 원을 들여 스마트팜 재배시설을 설치할 예정이라고 전했다. 그동안의 사업추진 경과보고, 교육형 스마트팜 비전 설명을 듣고 설치 예정지를 참석자 모두가 둘러보는 자리를 가졌다.

이현주 경연초등학교 교장은 “학교 내 스마트팜을 조성해서 다양한 교육과정과 연계해 학생들이 직접 첨단 기술을 활용한 재배를 통해 미래형 영농체험교육을 경험할 수 있도록 할 예정”이라고 스마트팜 조성사업의 비전을 제시했다.

출처 : ○○신문 2021.6.26. 기사

1. 정보통신기술(ICT)을 활용해 시간과 공간의 제약 없이 원격·자동으로 작물의 생육환경을 관측하고, 최적의 상태로 관리하는 과학기반의 농업방식은? ()

- ① 스마트콜
- ② 스마트팜
- ③ 스토어팜
- ④ 헬스팜

2. 서구는 어떤 공간에 스마트팜 재배시설을 설치할 예정인가? ()

- ① 청람중학교
- ② 경연초등학교
- ③ 가좌여자중학교
- ④ 창신초등학교

3. 다음 빈칸에 알맞은 답은?

“학교 내 스마트팜을 조성해서 다양한 교육과정과 연계해 학생들이 직접 첨단 기술을 활용한 재배를 통해 ()을 경험할 수 있도록 할 예정”이라고 스마트팜 조성사업의 비전을 제시했다.

★ 내가 바로 서구 능력자! ★

서구 구민의 행복과 지역 발전을 위해 추진하고 있는 다양한 정책을 문답 형식으로 알아보는 ‘서구 관심퀴즈’에서 독자 참여를 기다립니다. 출제된 문제의 정답을 메일로 보내주시면(사진촬영, 또는 정답만 기재) 10명에게 소정의 상품을 드립니다.

마감 2021년 8월 14일(토) 보내주실 곳 greenseogu@naver.com 참여방법 연락처, 이름, 주소 기재하여 이메일로 전송



문제로 풀고 오랫동안 기억하는 재미있는 서구 관심퀴즈!

<수질 개선 영역>

다음 지문을 읽고 아래 물음에 답하세요.

인천에서 사물인터넷(IoT) 기술을 적용해 하천의 수질 상태를 관리하고 있어 주목된다. 서구는 인천지역 하천 최초로 공촌천과 심곡천에 사물인터넷(IoT)을 활용한 ‘실시간 하천 수질 모니터링 시스템’을 구축해 본격적으로 운영 중이라고 밝혔다. 측정기기는 공촌천, 심곡천의 주요 지점에 각 1대씩 설치됐다. 이 기기는 용존산소, 수온, 전기전도도, 수소이온농도 등의 하천 수질 상태를 24시간 측정하고, 측정된 자료는 무선망을 통해 구청으로 전송된다.

서구는 이렇게 전송된 자료를 전용 프로그램과 휴대전화 앱에서 실시간 확인, 이상 수치가 감지되면 알림 문자를 담당자에게 즉시 전송하도록 해 신속하게 대응할 수 있는 관리 시스템을 운영할 계획이다. 측정기기는 이동이 가능한 형태로 제작돼 상황에 따라 위치를 옮겨 측정할 수 있다. 축적된 자료는 하천 수질 관리 기초자료와 수질오염사고 원인 규명에 활용할 예정이다.

서구 관계자는 “하천 수질에 대한 신뢰를 높이고 하천 수질을 체계적으로 관리할 수 있도록 하겠다”고 했다.

출처 : ○○일보 2021.6.24. 기사

1. 서구가 공촌천과 심곡천에 사물인터넷(IoT)을 활용하여 구축한 것은? ()

- ① 실시간 대기정보 시스템
- ② 실시간 온도 모니터링 시스템
- ③ 실시간 렌터카 예약 시스템
- ④ 실시간 하천 수질 모니터링 시스템

2. 측정 기기가 설치된 하천으로 알맞은 곳은?(정답 2개) ()

- ① 심곡천
- ② 안양천
- ③ 공촌천
- ④ 검단천

3. 다음 빈칸에 알맞은 답은?

서구는 전송된 자료를 전용 프로그램과 휴대전화 앱에서 실시간 확인, 이상 수치가 감지되면 ()를 담당자에게 즉시 전송하도록 해 신속하게 대응할 수 있는 관리 시스템을 운영할 계획이다.

지번호 당첨자 박미진(새오개로), 민은경(율도로), 김민주(마전로), 서재호(봉오재2로), 김소현(서꽃로), 민지호(가남로), 김가영(간촌로), 김유지(고산로), 권나래(가정로), 김미선(서달로)

지번호 정답 <보건 복지 영역> 1. ③휴머니튜드 케어 / 2. ③달리다 / 3. 환자 <청년지원 영역> 1. ①청년기업 인증제도 / 2. 19, 39 / 3. 청년

서구의회 주요소식



환경경제위원회, 재생에너지 연구시설 현장 방문

서구의회 환경경제위원회(위원장 이순학)는 지난 6월 15일 서구 수도권매립지 실증시험단지 내 연구시설을 방문하여 (주)도시유전에서 개발 중인 폐비닐·페플라스틱으로 청정오일을 생산하는 현장을 시찰하였다.

이번 현장방문에는 이순학 환경경제위원장을 비롯해 환경경제위원회 위원인 김미연 의원, 김명주 의원이 참석했으며, 이날 의원들은 세라믹파동불에 의한 탄화수소 고리 크래킹(분해) 방식으로 페플라스틱·폐비닐에서 액상 연료를 생산하는 '폐비닐 유화기술개발 실증시설'에 대해 현장관계자로부터 설명을 들은 후 재활용 공정을 살펴보는 시간을 가졌다.

이 재활용 기술은 별도의 선별작업 없이 폐비닐과 페플라스틱을 투입할 수 있고 오염물질이 발생되지 않는 친환경 공법이며 산업현장에서 즉시 사용 가능한 고품질 재활용 경질유를 생산한다는 점에서 의의가 있다.

현장방문을 마무리하며 이순학 위원장은 “코로나19 등의 영향으로 페플라스틱·폐비닐 발생량이 증가하고 있는 상황에서 해당 기술은 폐기물 처리문제 해결과 탄소중립 실천에 기여하는 바가 클 것”이라며, “매립지 종료를 위한 매립량 감소를 넘어 환경에도 좋은 영향을 줄 것으로 기대된다”고 말했다.

아울러 “이번 연구를 토대로 서구가 자원순환 선도도시로 도약할 수 있는 기반이 될 수 있게 앞으로도 최선을 다하여 주시기를 바란다”고 밝혔다.

의회사무국 의사팀 ☎ 032-560-5865



「일본 도쿄올림픽조직위원회의 일본 영토 지도 내 독도 표기 규탄 결의안」 본회의 통과

『일본 도쿄올림픽조직위원회의 일본 영토 지도 내 독도 표기 규탄 결의안』이 지난 6월 17일에 개최된 제244회 제1차 정례회 제3차 본회의를 통과하였다.

최은순 의원을 대표로 서구의원 전원이 찬성하여 발의한 결의안은 일본 도쿄 올림픽조직위원회가 독도를 일본 영토 지도 내에 포함해 표기한 것은 스포츠에 정치를 끌어들이는 행위로, 관련 홈페이지 내 일본 지도에서 독도 표기를 즉각 삭제할 것을 강력히 촉구하는 등의 내용을 담고 있다.

이번 결의안 발의를 주도한 최은순 의원은 “우리 정부가 일본측의 독도 표기 문제에 대해서만큼은 단호하고 지속적으로 대처할 것과, 이러한 일본 측의 세계 평화 저해행위와 대한민국의 확고한 독도 영유권에 대해 다각적으로 알리는 등 최대한의 노력을 당부한다”며 의지를 밝혔다.

의회사무국 의사팀 ☎ 032-560-5862



「인천서구문화도시 주민과 전문가가 함께하는 세미나」 개최

서구의회 의원연구단체인 ‘인천서구의회 문화도시 연구단체’는 지난 6월 22일 가정생활문화센터에서 인천서구문화도시 추진단과의 연계협력사업으로 「인천서구 문화도시 주민과 전문가가 함께하는 세미나」를 개최했다. 이번 세미나는 팬데믹 상황 속 인천 서구 문화도시와 예술의 회복을 위한 담론을 형성하고 지역 문화자원을로서의 전통문화 활성화를 위한 방안에 대하여 논의하였다.

인천서구의회 문화도시 연구단체 대표 김미연 의원은 “서구문화와 전통 예술을 사랑하는 주민과 전문가가 함께 모여 성공적인 세미나가 될 수 있었다”라며, “문화도시 선정을 위해 전국 최초로 의회가 함께한 우리 연구단체는 서구가 문화도시로 지정될 수 있도록 전문가와 서구민들과 함께 협력하여 최선의 노력을 다하겠다”고 밝혔다.

의회사무국 의사팀 ☎ 032-560-5863



「인천 서구 지역공동체 협치 발전 연구회」담양군 비교시찰

서구의회 의원연구단체인 ‘인천 서구 지역공동체 협치 발전 연구회(대표자 김동익)’가 지난 6월 23일부터 24일까지 1박 2일의 일정으로 전남 담양군을 방문하는 비교시찰을 실시했다. 이번 비교시찰 첫째날은 담양군 의회를 방문하여, 담양군 의장을 비롯한 의원들과 간담회를 가졌다. 이 자리에서 담양군의 주요 정책 및 지역공동체 발전을 위한 선진사례 등에 대해 논의하고 양 도시 간 상생 발전을 이루자는 공동된 의견을 확인했다. 또한 둘째날은 담양 풀뿌리 공동체 지원센터를 방문하여 관계자로부터 담양군의 마을자치 운영현황에 대해 청취 후 인천 서구에서 운영하는 주민자치와 비교하는 시간을 가지는 등 심도있는 논의를 이어가며, 서구 정책에 접목시키기 위한 방향성 등을 검토하는 의미있는 시간을 보냈다. 마지막 일정으로 광주시 남구의회 의 협조로 국립 5.18 민주묘지를 방문하여 현화·분향, 묵념, 묘역 순례를 하며, 5.18의 정신을 다시 한번 떠올리고 숭고하게 희생된 분들에 대해 기념하는 시간을 가졌다.

의회사무국 의사팀 ☎ 032-560-5862

! 구민의 소리

서구의회에서는 서민의정을 통한 구민행복 증진의 일환으로 '구민의 소리' 서비스를 운영하고 있습니다. 서구를 위해 여러분의 다양한 의견을 보내주시면, 정책에 반영될 수 있도록 노력하겠습니다.

문의 의정홍보팀 ☎ 032-560-6852



네터존마당 바로가기



정책제안 바로가기



행정복지센터 주요소식

연희동

투명페트병 분리배출하고 서로e음 적립받자!

연희동 주민자치회는 '투명페트병 분리배출, 투명이음' 사업을 진행하고 있다. 이 사업은 연희동 관내 다가구·다세대 주택 등에 거주하는 주민들이 투명페트병을 따로 분리수거하여 가지고 오면 지급기준에 따라 서로e음에 충전을 해주는 사업이다. 주민들이 분리배출하여 모아온 투명페트병은 선별장을 거치지 않고 플라스틱을 업사이클링 하는 업체에 직접 전달하여, 고품질 재활용 원료로 재탄생한다.



문의 연희동 행정복지센터 ☎ 032-718-3545

석남1동

'출동! 석남1동 순돌이 아빠' 사업 운영

석남1동 지역사회보장협의체는 자체 특화사업으로 '출동! 석남1동 순돌이 아빠'를 운영하여 관내 독거노인 및 장애인 등 취약가구의 소규모 집수리 문제를 해결해주고 있다. 현재 '순돌이 아빠' 1호 자원봉사자로 활발하게 활동 중인 권중석 위원은 "석남1동에 노후된 주택이 많아 불편함을 겪는 어르신이 많다. 조금이나마 도움을 드릴 수 있어 기쁩니다. 언제든 불러달라"고 말했다.



문의 석남1동 행정복지센터 ☎ 032-718-3894

신현원창동

이웃사랑 실천 '서로나눔 공유냉장고' 전달식 가져

신현원창동 지역사회보장협의체는 '서로나눔 공유냉장고' 사업 추진을 위한 냉장고 1세트(냉동고, 냉장고)를 지원받아 신현원창동 행정복지센터에서 공유냉장고 전달 및 제막식을 개최했다. 신현원창동 지역사회보장협의체(위원장 유해웅)는 이웃간에 음식나눔으로 취약계층의 끼니를 해결하는 데 도움 줄 수 있어 기쁘다"며, "공유냉장고가 활성화되어 동네 사랑방 역할을 하길 바란다"고 밝혔다.



문의 신현원창동 행정복지센터 ☎ 032-718-3853

검단동

전물군경유족회 서구지회 최효숙씨, 유공자모친간호 '효자·효부상' 수상

대한민국전물군경유족회가 주최하는 제44회 효자·효부상 시상식이 서울에서 열렸다. 이날 시상식에서 인천광역시 서구지회 최효숙씨가 최우수상을 수상했다. 최씨는 6형제 중 막내딸로 6·25전쟁이 발발하자 육군에 입대한 큰오빠 최주성이 금화지구에서 중공군과 북괴군의 대공세에 맞서 치열한 교전중 전사해 국가유공자의 유족이 된 친정어머니를 극진히 모셨다. 병간호와 수발 등 지역정성으로 봉양하며 이웃어른을 공경하는 등 효성이 타의 귀감이 되고 있다.



문의 검단동 행정복지센터 ☎ 032-718-5280

원당동

원당동 행정복지센터 무인민원발급기 설치

원당동 행정복지센터는 동 행정복지센터 입구에 무인민원발급기를 설치하고 6월 17일부터 무인민원발급기 운영을 시작하였다. 그동안 야간과 공휴일에 민원서류 발급에 불편을 겪어온 주민들의 의견을 수렴하여 2020년 원당동 주민참여예산사업으로 무인민원발급기 설치 사업을 추진, 그 결실로 얻어진 성과이다. 무인민원발급기 이용자들은 간단한 본인 확인 절차 후, 주민등록, 지적, 건축, 차량, 보건복지, 지방세, 교육 등 87종의 다양한 민원서류들을 최대 50% 감면된 수수료로 발급 받을 수 있다. 이재건 원당동장은 "무인민원발급기 설치를 통해 민원실 근무시간 이외에도 지역주민들이 민원서류를 발급할 수 있게 되어 행정 접근성과 편의성, 주민만족도가 크게 개선될 것으로 기대한다"고 밝혔다.



문의 원당동 행정복지센터 ☎ 032-718-5342

우리동네 소식 가좌4동 이야기

글. 윤경태(가좌4동장)

가재울 마을, 이야기로 웃음꽃을 피우다

'가좌4동 아카이브 지도'로 동네 한바퀴 GO!

가좌4동 치안센터에 사람들이 하나 하나 모이기 시작한다. 사람들에게 '가재울 마을'이라고 적힌 에코백을 나눠 주고 있다. 에코백 안에는 수첩, 볼펜, 물, 담요, 그리고 '가좌4동 ARCHIVE MAP'이라고 적힌 지도가 담겨 있다. 지도에는 1965년부터 현재까지의 가좌4동 역사가 사진과 지도를 통해 구현되어 있었다. 그리고 지도 곳곳엔 '가재울'이라는 단어가 눈에 들어온다. 주민들은 가좌4동을 가재울 마을이라고도 한다. 인천지하철 2호선 역 명칭 중 가좌4동에 있는 역을 가재울역이라고 명명한 것을 보면 가좌4동과 가재울은 상당히 연관성이 있어 보인다. 가재울이라는 명칭의 유래에 대해서 더 알고 싶어졌다.



가재울 마을, 왜그렇게 부를까? 아직도 몰랐어?!

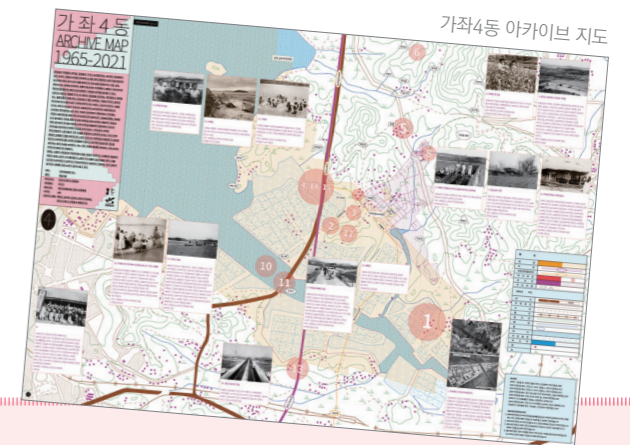
어디서 소리가 들려온다. "지도에 대한 설명을 듣고 마을 한 바퀴를 돌아볼 예정입니다. 참여하신 분들 '가재울 마을' 에코백을 챙기셨죠?", "그럼 에코백에 있는 지도를 꺼내 주세요. 지도에 대해서 설명을 드리겠습니다." 가좌4동 아카이브 지도를 제작한 제작자가 제작 과정과 지도의 내용을 설명하면서 가재울 마을 명칭에 대한 유래를 들을 수 있었다. 옛날 가좌동은 건지골, 감중정리 그리고 능안말이라는 세 개의 자연취락이 있던 곳이었다. 그중 '건지골'에는 가재울이 많이

사는 많은 시대가 있었고 시대가 흘러 아래쪽에 커다란 연못을 형성했다. 지도를 보니 그 연못의 현재 위치는 가재울역 옆이다. 그런데 그 연못이 어느 순간 마른 연못이 되어버렸고, 바닥이 드러난 연못에서 수백 년 묵은 큰 가재울이 나왔다고 한다. 이후 개울에서 서식하는 '가재'와 늪을 지칭하는 '울'이란 말이 합쳐 가재울이라고 불렸다. 아카이브 지도 제작 과정과 설명을 마치고 지도 제작자를 따라 가좌4동을 구석구석을 돌아다녔다. 가좌4동을 돌아다니면서 저층 주택의 구조와 형태 그리고 삶의 지혜를 들을 수 있었다.



이야기는 마을을 움직이게 하는 힘이다

마을 투어가 끝나고 주민들과 이야기를 나누는 자리가 있다고 하여 참여하였다. 인천서구문화도시추진단, 서구 도시재생현장지원센터 주관으로 '문화가 숨 쉬는 가좌4동이 되기 위해 필요한 것은 무엇일까요?', '마을을 되살리기 위해 어떤 노력이 필요할까요?'라는 주제로 주민들과 이야기를 하고, 문화와 도시재생에 대한 주민들의 생각을 엿볼 수 있었다. 코로나19로 많은 사람들이 참여하지 못했지만, 주민들과 함께 가좌4동을 거닐면서 마을 이야기를 하니 가재울 마을이 살아 숨 쉬는 것 같았다. 이야기를 통해 모처럼 가재울 마을에 웃음꽃이 피었다. 이처럼 이야기는 사람과 사람을 잇고 과거와 현재를 잇게 한다. 이게 바로 이야기의 힘이 아닐까?



보건·복지 소식



서구청 복지 소식

서구청 홈페이지 소통1번가 ▶



서로e음 장애인일자리 지원센터 운영

이용장소 서구청 제2청사 8층(서부고용복지플러스센터 내 8층)
이용대상 서구에 거주하는 만 18세 이상 등록장애인
이용내용 장애인을 위한 일자리지원 전담창구 운영
 구인·구직상담 및 등록 → 일자리 지원·연계 → 사후관리
이용방법 방문 또는 전화 ※ 방문시 장애인증 또는 신분증 지참
문의 ☎ 032-560-0828~9

청각장애인 등의 수어통역을 위한 영상전화기 설치

내용 코로나19 검사 및 예방접종을 받는 청각장애인의 편의를 위해 서구선별진료소와 코로나19 예방접종센터에 수어통역용 영상전화기를 설치
설치시기 2021년 8월 예정
설치장소 서구 보건소(선별진료소), 아시아드 주경기장 (코로나19 예방접종센터)

비대면 청각장애인 상담 지원 방법

영상전화기의 버튼을 누르면 수어통역센터와 자동으로 연결, 통역사와 청각장애인이 영상통화를 할 수 있으며 통역사가 직원에게 청각장애인과의 대화 내용을 수화기로 전달하는 3자간 통화 방식으로 진행 가능

문의 장애인복지과 장애인복지팀 ☎ 032-560-4312

가족여가문화프로그램 '반딧불 다락방'

대상 인천 거주 중인 2인 이상 10가족
일시 8. 21.(토) ※ 키트 배부 일정 별도 공지
장소 각 가정
내용 가정에서 즐기는 홈캠핑!

- 활동 ① Family Day&칭찬메시지**
- 일주일 간 가장 기억에 남는 일 이야기하기
- 모든 가족구성원에게 고마운 마음과 칭찬을 담은 메시지를 적고 전달하기
- 활동 ② 집에서 텐트를 치고 우리가족의 텐트를 꾸미기(텐트&알전구 제공)**
- 활동 ③ 간단한 홈캠핑 음식 해먹기(일키트 제공)**

신청 전화 신청(☎ 032-569-1562) 후 온라인 신청서 작성
※ 키트활동은 센터에 방문하여 키트를 수령하고 각 가정에서 활동

문의 인천서구건강가정·다문화가족지원센터 가족사업팀 ☎ 032-569-1562

2021년 8월 희망키움통장II 모집

모집기간 8. 2.(월) ~ 8. 19.(목) ※ 모집일정은 변경될 수 있음
가입대상 소득인정액이 기준중위소득 50%이하 가구 중, 근로·사업소득이 있는 가구
지원내용 본인저축액 월 10만 원 입금 시, 정부지원금 월 10만 원 지원
 ※ 3년 가입 시 본인적립금 360만 원 + 정부지원금 360만 원 + 이자
지급요건 가입기간 동안 지속적으로 근로·사업활동을 하여 소득이 발생해야 하며, 교육이수 (총4회)
신청방법 행정복지센터 방문 신청
문의 장애인복지과 자활지원팀 ☎ 032-560-5715 또는 주소지 동 행정복지센터 자산형성사업 담당자

2021년 8월 청년저축계좌 대상자 모집

모집기간 8. 2.(월) ~ 8. 19.(목) ※ 모집일정은 변경될 수 있음
가입대상 소득인정액이 기준중위소득 50%이하인 주거·교육급여 수급 가구 또는 차상위 가구의 청년(만 15세 이상 39세 이하)
 ※ 현재 근로활동 중이며 근로·사업소득이 있는 청년
지원내용 매월 10만 원 저축 시 정부지원금(근로소득장려금) 30만 원 매칭
지급요건 가입기간 동안 지속적으로 근로·사업활동(최근 3개월간) 소득이 발생해야 하며, 교육이수 및 국가공인자격증 취득
 ※ 근로소득 확인되지 않는 취업자는 객관적 입증 자료 필요 (고용입금확인서와 급여통장 이체내역 등)
신청방법 행정복지센터 방문 신청
문의 장애인복지과 자활지원팀 ☎ 032- 560-5715 또는 주소지 동 행정복지센터 자산형성사업 담당자

아이돌봄서비스 이용가정 모집

구분	연령	요금(시간당)	서비스 제공범위
영아종일제 서비스	만 3개월 ~36개월	10,040원	이유식먹이기, 젖병소독, 기저귀 갈기 등
	만 3개월 ~12세	10,040원 (기본형) 13,050원 (종합형)	임시보육, 놀이활동, 등하원 동행, 준비된 식사 및 간식 챙겨주기 등 일반형 + 아동과 관련된 기사 (세탁물, 청소, 설거지 등)

※ 요금은 양육공백 발생 사유 및 가구별 소득수준, 아동 출생연도에 따라 차등 적용. 아이돌봄서비스 홈페이지(www.idolbom.go.kr) 참고

신청방법 정부지원신청(행정복지센터 방문, 복지로) → 국민행복카드 발급 → 아이돌봄서비스 홈페이지 회원가입 → 홈페이지 또는 앱을 통한 서비스 신청 → 제공기관 확인 및 연락 → 돌봄 선생님 파견

문의 아동행복과 아이돌봄지원팀 ☎ 032-560-4425 또는 주소지 동 행정복지센터

서구보건소 보건 소식

서구보건소 홈페이지 ▶



치매고위험군·고령운전자 치매선별검사 집중 실시

대상 치매고위험군(인지저하, 1946년생, 75세이상 독거 어르신), 75세 이상 고령운전자
내용 - 치매선별검사 시행 후 인지장애가 의심되는 경우 진단검사 및 진료 연계
 - 고령운전자의 면허갱신 절차 중 포함되는 치매선별검사 시행
신청방법 전화 예약 후 치매안심센터로 내소
운영시간 평일 09:00~18:00(점심시간 12:00~13:00)
장소 서구치매안심센터(서구 봉오재3로94번길 11 MK타워 5층)
비용 치매검사(면허갱신 포함), 진료 무료
준비사항 신분증 지참, 마스크 착용
문의 치매정신돌봄과 치매검진팀 ☎ 032-718-0664~5

구립 치매전담형 주야간보호센터(치매안심돌봄터) 이용자 모집(연중)

이용대상 장기요양등급 '5등급' 또는 '인지지원등급'인 서구 치매환자
이용시간 평일 08:00~17:30 / 송영(차량운행)서비스 포함
이용비용 본인부담금 15%(일반대상자 기준) + 비급여항목(식비)
운영내용 경증치매 환자에게 다양한 인지재활 훈련 프로그램 및 주간보호를 제공하여 치매악화 방지 및 가족의 돌봄부담 감소
준비서류 장기요양인정서 1부, 표준장기이용계획서 1부, 주민등록등본 1부, 수급자증명서 1부(해당자)
신청 전화 예약 후 센터 방문상담
문의 서구 치매전담형 주야간보호센터(치매안심돌봄터) ☎ 032-579-9112~3

2021년 성인 암환자의료비 지원 변경 안내

대상 의료급여 수급권자, 차상위 본인부담경감대상자
지원암종 전체 암종
지원금액 연간 최대 300만 원
지원기간 연속 3년 지원
구비서류 진단서(원본) 1부, 환자 통장 사본 1부, 진료비 영수증(원본) 1부, 약제비 영수증 및 처방전 1부
신청방법 구비서류 지참 후 주민등록 관할 보건소 접수

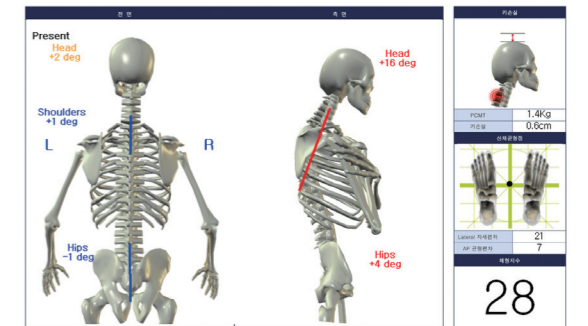
주요 변경사항(7월 1일 이후)

- ① 국민건강보험가입자 및 피부양자의 지원대상 변경
건강보험 하위 50%대상자 → 차상위본인부담경감대상자
- ② 의료급여 수급권자 지원한도 상향
급여 120만 원, 비급여100만 원 → 본인부담 진료비 300만 원

문의 건강증진과 방문보건팀 ☎ 032-718-0613

체형검사 예약제 운영(연중)

대상 서구 지역주민 누구나
장소 서구보건소 2층 운동상담실
신청방법 유선 또는 방문 예약
내용 - 근골격 불균형 및 부정렬 검사
 - 거북목, 견갑골 전후인, 흉추 후만, 요추 전만, 반장술
 - 정적·동적 족저압 검사(보행습관 분석)
 - 발achi 검사(무지외반, 요족, 평발)
문의 건강증진과 만성질환관리팀 ☎ 032-718-0720~1



8월 생명지킴이 교육 '보고듣고말하기' 신청 안내

생명지킴이 교육 '보고듣고말하기'란?
 보건복지부와 생명보험사회공헌재단의 후원으로 한국자살예방협회와 중앙자살예방센터에서 개발하여 2013년부터 보급되고 있는 한국형 표준 자살예방교육 프로그램입니다.(보건복지부 인증교육)
게이트키퍼(자살예방생명지킴이)란?
 자살 위험에 처한 주변인의 '신호'를 인식하여 지속적 관심을 가지고, 그들이 적절한 도움을 받을 수 있는 자원(기관, 전문가)에 연계하는 사람입니다.

대상 서구 지역주민(기관 및 단체 신청 가능)
교육일정 2021. 7.~11. 매월 셋째주 목요일 16:00~18:00
 ※ 신청인원 10명 미만은 교육 폐강될 수 있어 개별연락 예정
교육장소 인천서구정신건강복지센터 프로그램실(서구보건소 4층)
신청방법 인천서구정신건강복지센터 전화신청 ☎ 032-718-0625
문의 인천서구정신건강복지센터 자살예방사업 담당자 ☎ 070-4693-4063



생활정보



서구청 소식

서구청 홈페이지 소통1번가 ▶



제33회 구민의 날 기념 구민상 후보자 추천 접수

시상부문 및 인원(8개 부문 11명)

효행 부문 1명, 체육진흥 부문 2명, 사회봉사 부문 3명, 지역경제 부문 1명, 환경 부문 1명, 교육 부문 1명, 문화예술 부문 1명, 특별 부문 1명(서구를 빛낸 얼굴)

자격요건 - 추천일 현재 5년 이상 인천광역시 서구에 거주하는 구민 (다만, 수상부문에 따라 관내에서 5년 이상 활동한 사람 가능)
- 과거 구민상 수상경력이 없는 사람

추천권자 동장, 유관기관장, 학교장, 사회단체장, 100인 이상 기업체장

구비서류 추천서, 공적조서, 공적요약서, 구청장 표창에 대한 동의서, 공적 증빙서류, 사진 3매

접수기간 7. 26.(월) ~ 8. 13.(금) ※ 토·공휴일 제외

접수방법 방문접수 또는 우편접수

문의 서구청 총무과 총무팀 ☎ 032-560-4093, 4090

'환경사랑 실천운동' SNS인증 챌린지 캠페인

「환경사랑 실천운동」 실천지침

- 텀블러·머그컵 사용
- 다화용백(정바구니) 사용
- 쓰레기 분리배출 철저
- 개인 손수건 사용
- 딱 먹을 만큼만 조리하기
- 방·난방기 실내 적정온도 유지
- 가까운 거리는 대중교통 이용
- 친환경 녹색제품 우선 구매
- 인쇄용지(종이명수증) 사용 줄이기
- 물 절약 생활화

내용 일상생활 속 환경보호를 위한 환경사랑 실천지침 참여 이행 후 개인 SNS에 인증하거나 환경사랑 ▶ 실천을 서약하고 텀블러 가방 수령하세요!



참여기간 8. 1.(일) ~ 8. 31.(화) 한달 간, 선착순 4,000명

증정수량 1인 1개

수령기간 9. 1.(수) ~ 9. 10.(금)

참여방법 - 환경사랑 실천지침 참여 활동(텀블러 사용, 정바구니 사용 등) 사진 또는 실천 서약 글 작성 등 개인 SNS에 해시태그와 함께 게시하여 환경사랑 실천운동을 이행한다.

- 참여자 활동 SNS 게시글 URL주소 및 희망수령지 제출

제출방법 네이버 폼(<http://naver.me/FFVjnf93>) 또는

인천e음 어플 내 서로e음 배너 연계 제출

※ 참여글 심사 확인 후 보틀백 증정 문자발송 [발송일: 8. 31.(화)]

※ 수령문자 수신자에 한하여 희망 동 행정복지센터 수령

문의 자원순환과 재활용팀 ☎ 032-560-1934

주민세 사업소분 개편 사항 안내문

내용 8월 고지되던 (개인사업자·법인)균등분 이 신고납부 방법으로 전환되었습니다

기존			
구분(납기)	납세의무자	세율 체계	납부방법
균등분 (8월)	개인	12,500원	부과고지
	개인사업자	93,750원	부과고지
	법인	93,750원~937,500원	
재산분 (7월)	사업자	250원/m ² (연면적 330m ² 초과)	신고납부
종업원분	사업자	월 급여액 × 0.5%	신고납부

개정			
구분(납기)	납세의무자	세율 체계	납부방법
개인분		상동	
사업소분 (8월)	사업자 (개인·법인)	기본세율(지방교육세포함) (92,750원~375,000원) + 연면적에 대한 세율 (연면적 330m ² 초과 시 적용)	신고납부
종업원분		상동	

주민세 사업소분이란?

납세의무자 7월 1일 현재 군·구 내 사업소를 둔(개인·법인)사업자

개인사업자 전년도 부가가치세 과세표준액 4,800만 원 이상

과세표준 사업소 및 그 연면적

세율 ① 기본세율 [93,750원~375,000원]
② 연면적에 대한 세율 [1m² 당 250원/500원] ※오염물질배출사업소인 경우

세액 ①(기본세율)과②(330m² 초과인 경우에만 적용)를 합산한금액

신고납부 기간: 8월 1일 ~ 8월 31일까지
방법: 인터넷 신고납부 [위택스(wetax)] / 우편 및 방문 신고 후 금융기관 납부

※ 불편 최소화를 위해 8월 중 납부서가 우편 발송될 예정이며, 기한 내 납부한 경우 신고납부한 것으로 봅니다.

문의 세무2과 주민세팀 ☎ 032-560-1990



아동 인권 보호를 위한 아동인권담당관 운영(연중)

신고대상 아동인권 침해가 우려되는 위법·부당한 행정처리로 신고·접수된 고충민원

접수방법 - 방문: 감사실내 아동인권민원접수 창구 상시 운영
- 온라인: 구 홈페이지 온라인 창구 운영
서구 홈페이지 내 '민원 상담/신고' 접수 ▶



문의 서구청 감사담당관 ☎ 032-560-4073

2021년 에너지 바우처 사업 관련 주요내용 안내

사업개요 에너지이용 소외계층에 에너지바우처(이용권)를 지급하여 전기, 도시가스, 지역난방, 등유, LPG, 연탄을 구입할 수 있도록 지원하는 제도

신청대상 「소득기준」과 「가구원특성기준」을 모두 충족하는 가구

※ 소득기준: 국민기초생활보장법상 생계급여 또는 의료급여 수급자

※ 가구원특성기준: 노인, 영유아, 장애인, 임산부, 중증질환자, 한부모가족, 소년소녀가정

사업내용 가구원수를 고려하여 가구당 금액을 차등 지급

구분	1인 가구	2인 가구	3인 가구	4인 이상 가구
하절기	7,000원	10,000원	15,000원	15,000원
동절기	89,500원	126,500원	155,500원	176,000원
계	96,500원	136,500원	170,500원	191,000원

※ 가구원수 산정은 주민등록표에 포함되는 가구원(세대원)으로 산정

※ 하절기: 가습카드 사용하여 전기요금 차감 / 2021. 7. 1.(목) ~ 9. 30.(목)

동절기: 실물카드, 가습카드 중 택 1 / 2021. 10. 6.(수) ~ 2022. 4. 30.(토)

신청기간 5. 21.(금) ~ 12. 31.(금) 하·동절기 통합 1회 신청

신청방법 거주지 동 행정복지센터

문의 한국에너지공단 에너지바우처 콜센터 ☎ 1600-3190

2021년 제2차 공동주택관리 지원사업 신청 안내

지원대상 관내 공동주택 (아파트, 연립, 다세대 주택) 단지 중 사용검사일 기준 10년 이상 경과된 단지 (2010년 12월말 이전 준공건축물)

사업내용 - 단지 내 도로 및 부속시설 관리, 유지보수
- 어린이놀이터 보수, 경로당 보수, 상·하수도 시설 관리 등
- 범죄예방을 위한 무인택배함, 방범용 CCTV설치(단지 내)
- 경비원 편의를 위한 기본시설

신청기간 8. 2.(월) ~ 8. 11.(수)

사업비 6억원(전액구비)

신청자 공동주택 단지 입주자대표회장 또는 입주자 대표

신청방법 인천 서구청 소통1번가 [서구소식 → 고시공고 → 검색 '지원사업']에서 사업내용과 신청서 등 관련 자료 참고

문의 주택과 주택관리팀 ☎ 032-560-3002~3



인천서구문화원 소식

인천서구문화원 홈페이지 ▶



서구문화원과 함께하는 문화가 있는 날 참가자 모집 안내(무료)

프로그램 회복하다! 녹청자(녹록한 청춘들의 자유시간)

교육내용 인천 서구의 전통문화자원 '녹청자'를 체험하며 지친 마음을 회복하고 나만의 가치를 담은 녹청자 작품을 완성하는 시간

모집기간 8. 9.(월) ~ 8. 20.(금) 온라인 접수 ※ 1인 1회차 신청으로 제한
※ 참가자 발표: 2021. 8. 23.(월) 홈페이지 발표

접수방법 온라인접수 <http://naver.me/FFVjTScs>

교육일시 8. 28.(토) 1회차 10:00~12:00 / 2회차 14:00~16:00

교육장소 인천서구문화원(서구문화회관) 강의실

교육대상 예비 청년 17세 ~ 청년 39세 10명

문의 인천서구문화원 지역문화지원팀
☎ 032-582-4341, ☎ 070-8217-0242

시설관리공단 소식

서구시설관리공단 홈페이지 ▶



서구청소년시설 체험활동 및 프로그램 참가자 모집(무료)

서구청소년센터 - 제14회 서구 청소년어울림마당(3차) Pool, 캠프'

일시 8. 21.(토) 14:00

대상 관내 9~24세 청소년

접수기간 7. 26.(월) ~ 8. 14.(토) ※ 봉사자모집: ~ 8. 18.(수)

접수방법 온라인 접수(QR코드 접수) 및 이메일 접수

내용 사전미션활동, 동아리공연, 체험부스 등

문의 ☎ 032-577-7979

검단청소년센터 - 서구마을학교 환경메이커 Z(지)구를 지켜라(2기)

일시 8. 28.(토) ~ 10. 30.(토)

대상 14~16세 청소년

접수기간 8. 2.(월) ~ 8. 20.(금)

접수방법 신청서 작성 후 E-mail제출

내용 환경에 대한 생각 나눔, 업사이클링 메이커활동 및 기부활동

문의 ☎ 032-569-2335

국민체육센터 '핏(FIT) 썬데이' 헬스 무료강습회

기간 2021. 8. ~ 10. (첫째주 일요일 / 월1회)
※ 8월 운영일: 8. 1.(일)

인원 선착순 30명(상시접수)

장소 서구국민체육센터 2층 헬스장

대상 서구지역 청소년은 누구나 신청 가능

접수처 서구국민체육센터 1층 안내데스크 방문접수

시간 1부 10:00~12:00, 15명 / 2부 14:00~16:00, 15명

문의 국민체육센터 ☎ 032-569-7980

일자리 소식



서구청 일자리 소식

서구청 홈페이지 소통1번가 ▶



2021년 하반기 신규 노인일자리사업 참여자 모집

모집기간 7. 26.(월) ~ 8. 6.(금) 2주간

모집내용 꽃모힐링농장 참여자 모집(20명)

사업명	사업내용	사업기간	급여수준
꽃모 힐링농장	화훼 농작업 (플러그묘이식,삼목)	8. 18.~12. 17.	시급 9,000원 (월 40시간 36만 원)

근무조건 일 4시간(오전/오후), 주 2~3회, 월 40시간

근무장소 인천 서구 공촌동(아시아드경기장역 도보 15분 이내)

신청자격 만 60세 이상 서구 거주 사업특성 적합자

※ 참여 제한자 : 국민기초생활보장법에 의한 생계급여 수급자, 정부부처 및 지자체에서 추진중인 일자리사업 참여자, 국민건강보험 직장가입자, 장기요양보험 등급판정자

구비서류 본인 신분증, 주민등록등본(1개월이내) 1부

모집장소 서구노인인력개발센터(서구 승학로 263)

문의 서구노인인력개발센터 ☎ 032-569-1363

※ 접수시 전화문의 후 방문 부탁드립니다.

구인구직

업체명	근무지	모집직종	근무시간	급여
(주)동일공업	오류동	레이저 오퍼레이터보조	07:30 ~ 16:30	월 230만 원
(주)동일공업	오류동	단순조립 및 배송업무	07:30 ~ 16:30	월 183만 원
로사주야간 보호센터	마전동	간호조무사	09:00 ~ 18:00	월 193만 원
(주)영진이에스	석남동	생산직/주야교대	07:30 ~ 19:00	연 3,000만 원
경원 ENG	석남동	CNC 선반 신입	08:30 ~ 17:30	월 280만 원 ~
씨앤케이 무역	금곡동	HACCP인증 사무원	08:30 ~ 17:30	월 185만 원
씨앤케이 무역	금곡동	창고관리원	08:30 ~ 17:30	월 230만 원
미지향식품	석남동	김치 생산직	08:00 ~ 17:00	시급 8,720원
(주)삼승화학	오류동	타일시멘트 연구원	08:00 ~ 18:00	연 3,000만 원~
(주)삼승화학	오류동	생산직	08:00 ~ 18:00	연 2,800만 원
민들레요양원	마전동	요양보호사	주야 교대근무	월 185만 원~
케이와이 식품	석남동	물류배송 및 창고관리	08:30 ~ 17:30	월 200만 원
다정하이테크	원창동	목재가공원	08:00 ~ 17:00	연 3,600만 원

※ 업체 사정에 따라 시간외 근무가 있을 수 있습니다. 상기 구인정보는 7월 18일자로 접수된 정보이며 이미 마감된 사업장이 있을 수 있습니다.

문의 기업지원일자리과 일자리지원팀 ☎ 032-560-5809

'기업지원정책 안내와 기업 워라벨 컨설팅' 실시 안내

컨설팅 내용 코로나19 관련 정부지원정책, 근로자 채용 관련 제도, 노무 및 세무 상담, 기업 워라벨 정책

컨설팅 방법 공인노무사, 세무사, 직업상담사의 방문 컨설팅

※ 컨설팅 비용 전액 무료 (서구청·고용노동부 지원)

신청방법 이메일 또는 팩스 접수

(e-mail) autumntree88@naver.com

(fax) 032-429-7111

문의 인천경영자총협회 ☎ 032-428-8050

인천서구여성인력개발센터

인천서구여성인력개발센터 홈페이지 ▶



서구여성인력개발센터 교육 안내

경력단절여성 직업교육훈련

과정명	교육일정	교육내용
전산회계 인력양성과정	8. 11.~10. 20. 09:00~13:00	컴퓨터기초(한글, 엑셀, ITQ자격증) 전산회계1,2급 자격증 대비
단체급식조리사	8.19.~10. 29. 09:00~13:00	단체급식 조리실습, 한식조리기능사 자격증 취득 후 조리사로 취업연계

교육대상 취업을 원하는 실업여성 ※ 고용보험 미가입자, 사업자등록증 미소지자

접수방법 주민등록등본 1통, 사진 1매 지참 후 방문접수 ※ 예약접수불가

교육비 본인부담금 10만 원

※ 수료시 5만 원 환급, 수료 후 6개월 이내 취업시 5만 원 추가환급

지역산업맞춤형 일자리창출 지원사업

과정명	교육일정	교육내용
창창한 여성 오픈마켓 창업과정	8. 30.~10. 27. 14:30~18:00	온라인쇼핑몰, 오픈마켓 창업가능자, 창업예정자, 전자상거래, 창업실무, 개인쇼핑몰 사이트구축 등

교육대상 창업을 원하고 준비하는 실업여성

※ 고용보험 미가입자, 사업자등록증 미소지자

접수방법 주민등록등본 1통, 사진 1매 지참 후 방문접수

※ 예약접수불가

교육특전 교육비 전액지원 (고용노동부, 서구청지원)



8월

문화전망대

Culture Calendar



SUN	MON	TUE	WED	THU	FRI	SAT
1 박병호 클라리넷 독주회 8. 1.(일) 16:30 엘림아트센터 엘림홀	2 청라국제도서관 원화전시회 8.1.(일) ~ 8.31.(화) 청라국제도서관 로비(2층)	3 검단도서관 여름방학 독서교실 「방실방실 도서관」 8. 3.(화) ~ 8. 6.(금) 10:30~11:30 ZOOM을 활용한 온라인 강의	4 신석도서관 「온택트 취미생활」 7. 28.(수) ~ 8. 11.(수) 매주(수) 10:00~12:00 ZOOM을 활용한 온라인 강의	5 도서관 지혜학교 8. 5.(목) ~ 10. 21.(목) 10:00 영화로 배우는 소통의 지혜 청라국제도서관 제1 다목적실	6	7 한상은 플루트 독주회 8. 7.(토) 16:30 엘림아트센터 엘림홀
8 박미희 황지인 듀오 리사이틀 8. 8.(일) 16:30 엘림아트센터 엘림홀	9 심곡도서관 여름방학 독서교실「그림책 놀이터」 8. 10.(화) ~ 8. 13.(금) 인천서구립도서관 홈페이지	10 검암도서관 「슬기로운 방학독서생활」 8. 10.(화) ~ 8. 12.(목) 10:00~11:30 ZOOM을 활용한 온라인 강의	11 어른들을 위한 그림동화 8. 11.(수) ~ 10. 6.(수) 10:00~11:30 그림책속에서 독서기반으로 한 다양한 독후활동 진행 ZOOM을 활용한 청라국제도서관 제1다목적실	12 신석도서관 「방학 독서 챌린지」 8. 10.(화) ~ 8. 13.(금) 10:00~21:00 ZOOM을 활용한 온라인 강의	13	14
15 광복절 방아람 피아노 독주회 8. 15.(일) 16:30 엘림아트센터 엘림홀	16	17	18	19	20	21
22 주디스 파르렛 8. 22.(일) 16:30 엘림아트센터 엘림홀	23 	24 동아시아 전통예술의 '이심전심'(以心傳心!) 8. 25.(수) 11:00 인천서구문화회관 소공연장 전석 5천원 (서구이음 30% 할인시, 3,500원)	25 수요일에 만나는 아라음악회 여름의 끝자락, 레게 사운드 8. 25.(수) 19:00 인천서구문화재단 유튜브 채널 실시간 송출	26 석남도서관 「우문책담」 8. 25.(수) 19:00 ZOOM을 활용한 온라인 강의	27	28 김재은 플루트 독주회 8. 28.(토) 16:30 엘림아트센터 엘림홀
29 장해진 바이올린 독주회 8. 29.(일) 16:30 엘림아트센터 엘림홀	30 	31 	청라국제도서관 ☎ 032-562-6823 청라호수도서관 ☎ 032-563-9579 검암도서관 ☎ 032-565-1610 검단도서관 ☎ 032-561-4117 석남도서관 ☎ 032-575-2600 심곡도서관 ☎ 032-568-0133 신석도서관 ☎ 032-571-9457 엘림아트센터 ☎ 032-289-4275 청라국제도시문화예술원 ☎ 032-566-3535			

서구립도서관

홈페이지 바로가기 ▶



청라호수·국제도서관

홈페이지 바로가기 ▶



엘림아트센터

홈페이지 바로가기 ▶



※ 달력에 표기된 일정은 '코로나19' 상황에 따라 변동 혹은 취소될 수 있습니다.

서구의 기자단

서구에서 활동하는 청소년 명예기자단의
관고를 받아 진행하는 저널리스트다.

다시 시작된 방과 후 학교

청일초등학교 장서우



드디어 기다리던 방과 후 학교 대면 수업이 시작되었다. 나는 입학 후 꾸준히 방과 후 수업을 하고 있다. 학교 후 친구들과 즐기는 바둑 수업도 지금의 컴퓨터 실력, 줄넘기 실력을 갖게 해준 아주 고마운 수업이다. 그 외에도 미술, 과학, 농구 많은 수업을 하면서 학교생활의 즐거움도 갖게 되었다.

2020년은 코로나19로 학교가 원격수업으로 전환되고 방과 후 학교 수업을 할 수 없게 되었다. 1년 동안 방과 후 수업을 다시 하는 날을 손꼽아 기다렸다. 2021년에는 다시 수업이 시작되었지만, 비대면 방과 후로 몇 개의 수업만 하게 되었다. 드디어 줌 수업으로 진행되던 수업이 대면 수업으로 바뀌게 되고 나는 코로나19 이전처럼 줄넘기, 농구, 컴퓨터, 코딩 수업을 들을 수 있었다. 대면 방과 후 인원은 줄어들고 방역수칙도 강화되기는 했지만, 코로나19로 하지 못했던 농구나 줄넘기 수업을 다시 할 수 있게 되었고 넓은 체육관에서 하는 수업은 언제나 즐겁다.

코로나19가 시작되기 전에는 방과 후 수업을 통해 건강도 좋게 하고, 컴퓨터 실력, 만들기 등 다양한 수업을 즐겁게 했지만, 방과 후가 금지된 이후로 건강관리도 제대로 되지 않고, 그동안 쌓아왔던 것들이 다 무너지는 것 같았다. 대면 방과 후 1주일째인 지금 비록 마스크도 쓰고 예전과는 달라진 풍경이 많지만 난 방과 후 수업의 소중함을 알게 되었고 수업을 더 열심히 듣고 있다. 그러나 요즘 매일 800명 이상 코로나19 확진자가 늘어나고 코로나19 변이 바이러스가 확산하고 있어 방과 후와 2학기 전면 등교가 다시 위태로워지고 있다. 백신 접종률도 높아지고 코로나19 전의 일상으로 돌아가려는 모두의 노력이 다시 위협해지고 있다. 코로나19가 길어지면서 놀이터, 실내에서 마스크를 벗고 돌아다니는 친구들이 늘어났다. 이러한 방심은 코로나19를 더 확산시킬 수 있다. 사회적 거리 두기는 비말을 통해 감염되는 것을 방지해 준다. 그렇기 때문에 나와 모두를 위해 꼭 지켜야 할 것이 사회적 거리 두기이다. 또한 손 씻기를 게을리 하지 말고 엘리베이터 버튼, 공동현관문 번호판, 초인종, 놀이터 손잡이, 도서관 책 등 어디든 코로나19에 노출될 수 있으니 방역수칙을 더 잘 지켜야겠다.

더 많은 국민이 백신을 접종하고 풀어진 마음을 다시 잡고 방역수칙을 잘 지키면 행복한 방과 후 수업도 이어지고 2학기에는 매일 학교에 갈 수 있는 그런 날을 꿈꿔본다.

청라의 도서관

청라초등학교 서아열



내가 살고 있는 청라에는 자랑거리들이 많다. 그 중 하나는 규모가 꽤 큰 도서관이 두 개나 있다는 것이다.

청라 초입에 국제도서관이 있고 청라 호수 공원 근처에 호수도서관이 있다.

국제도서관은 건물이 마치 잡지에 나오는 것처럼 아름답다. 지하에는 어린이용 도서관이 있고 1층에는 입구 및 세미나를 하는 공간이 마치 다른 건물처럼 보이지만, 한 건물로 이어져 있다. 예전에 방학 특강을 들으러 갔었는데 행사가 있을 때는 본 건물에서 이어져 있는 통로를 열고, 평소에는 닫아 놓아 마음대로 드나들 수가 없다. 지하에 있는 어린이 열람실은 계단식으로 되어 있는 바닥에 앉아서 책을 보는 곳이 있다. 예전에는 그곳에서 누워서 책을 보기도 했는데, 코로나19 이후로 그렇게 책을 보는 것은 나에게나 다른 사람에게 피해를 주는 행동이라 생각되어 하지 않고 있다. 2층에는 일반열람실이 있는데 꽤 크다. 그리고 통유리로 되어 있어 채광도 좋고 아늑한 느낌이다. 2층 열람실에도 책상으로 되어 있는 공간 이외에도 좌식으로 되어 있는 공간도 있는데 나는 아직 책상에 앉아서 책을 읽는 것보다 바닥에 앉아서 책을 읽는 게 더 편하다. 한동안은 방학 때 여러 특강들을 듣고 3층에 있는 휴게소에서 엄마와 언니와 샌드위치나 도시락 등을 먹곤 했는데 그마저도 코로나19 이후로는 쉽지 않다. 여러 유익했던 특강들도 코로나19 이후로 비대면으로 바뀌어 점차 도서관에 가는 일이 줄어들고 있다.

최근 더 자주 가는 곳은 호수도서관인데, 그곳은 경치가 아주 멋지다. 호수도서관 입구에 들어가면 열체크 및 손소독을 한다. 1층에 들어가면 왼쪽에는 어린이 열람실이 있는데 일반 열람실보다 더 알록달록 귀여운 느낌이다. 어린이 열람실은 국제도서관이 호수도서관보다 더 넓고 책의 종류도 더 많다. 어린이 열람실은 일반 열람실보다 한 시간 더 일찍 5시에 문을 닫는다. 오른쪽 입구로 들어가면 커피숍이 있고 2층과 3층에는 일반 열람실이 있다. 2층은 책들이 많은 열람실이고, 3층은 노트북을 사용하고 영어로 된 책들이 있는 열람실이다. 청라 호수도서관 역시, 여러 가지 교육들이 많아서 예전에는 자주 갔었다. 특히 방학 때는 인문학이나 역사 등을 공부하는 프로그램들이 있어서 2주씩 매일 갔고, 집에서 도시락이나 빵 등을 싸가서 휴게실에서 먹곤 했다. 하지만 이 역시 코로나19로 인해 최근에는 계속 문을 열지만, 문을 종종 닫기도 했고 책상도 많이 줄어들었다. 청라호수도서관에 연결되어 있는 1층의 다른 문 방향으로 나가면 바로 공원이야. 공원으로 나가면 운동하는 사람들도 많고 호수가 바로 보여서 마치 여행을 온 듯한 기분이 들 때도 있다.

요즘은 앱(App)이 발달되어 카드가 없어도 앱으로 책을 빌리고 반납하고 또는 연장을 손쉽게 할 수가 있다. 원래는 1주가 대출 기간인데, 필요에 따라 2주를 빌리기도 한다. 그리고 수요일은 기존의 5권보다 더 많은 책을 빌려주기도 한다.

청라에 크고 깨끗한 도서관이 두 개나 있어 너무 좋다. 어서 코로나가 종식되어서 예전처럼 좋은 프로그램들이 다시 열려 재미있는 교육도 듣고, 책도 많이 읽으면 좋겠다.

서	구		
신	춘	문	예

[시]

코로나 백신

[청라동에 사시는 조희숙님]

어르신들이
코로나19 백신을
맞으러간다

휠체어와 지팡이가 나란히
아시아경기장
접종장소로 들어간다

칸막이 안에서 기다리는
하얀옷의 간호사들과
노란조끼를 입은 안내원들의
마음은 아름다운 꽃밭이다

호기롭던 지난세월을 떠올리며
산딸나무 하얀십자가 꽃을 피우려고
여전히 마음 밭에 물을 주는
그들은 노을을 향해 걷고 있다

좋은 글은 우리를 위로하고 때로는 무뎠던 감성을 깨워줍니다.
바쁜 일상에 마음의 양식을 채워보는 건 어떨까요?
구민 여러분이 보내주신 소중한 작품을 소개합니다.

[산문]

내게 새로운 희망을 준 치매안심돌봄터

[마전동에 사시는 조예란님]

우리 엄마는 치매환자다. 하지만 일상생활 유지에 큰 어려움은 없어 아직까지 내 도움을 많이 필요치는 않는다. 이렇듯 치매 진단을 받은 후에 수년이 되었어도 더 나빠지지 않고 잘 유지해온 이유는 서구보건소에서 운영하는 치매안심돌봄터에 수년간 다니면서 나름 인지재활훈련을 꾸준히 한 덕도 있으려니와 당신 스스로 기억을 놓치지 않으려 무던히도 애를 쓰기도 하셨기 때문이라고 생각한다. 센터에 가지 않은 주말이면 스스로 색칠하기, 보드도구 등 스스로 할 수 있는 것은 찾아서 공부 아닌 공부를 하신다. 그런 엄마를 볼 때 '노력의 대가는 그저 얻어지는 것이 아니구나'라고 새삼 느낀다.

이렇게 노력하는 엄마에게 감사한 마음이 들다가도, 홀로 지치고 힘들 때, 온전히 나를 위한 시간은 허락되지 않음이 삶에 무게로 다가올 때는 나도 모르게 엄마에게 매정한 말로 통명스럽게 대하고는 스스로 깜짝 놀라 가슴을 쓸어내리곤 한다.

이런 나를 보고 이제 직장생활을 하는 딸이 “엄마도 휴식이 필요해. 휴가내고 나랑 여행 한번 갈까?”라며 힘들어하는 나를 부추긴다. “할머니는 어떻게 하고...식사며 잠자리며 봐드려야 하는데...” 말을 못 잇는 나는 애써 태연한 척하지만 아쉬운 마음은 이루 말할 수 없었다. 치매부모를 모시는 가족들이 대부분 그렇듯 장시간 외출은 물론 여행은 생각할 수도 없는 호사이지 않는가. ‘딸과의 오붓한 여행은 올해도 넘어나 보다’라고 생각하고 있을 때 돌봄터에서 날아든 소식은 나와 딸에게는 새로운 희망이 되었다.

엄마가 다니는 치매안심돌봄터에서 단기보호 숙박서비스를 제공한다는 것이다. 매일 만나는 선생님님이 있는, 친숙한 센터에서 숙박서비스가 되니 이처럼 좋은 곳이 어디 있을까! 센터로 문의 전화하고 절차에 따라 숙박서비스를 예약하고 나는 딸과의 오붓한 여행을 계획했다.

바닷가가 보이는 멋진 호텔에서 사랑하는 딸과 처음으로 맞이하는 편안한 아침, 맛있는 식사를 하고 많이 웃으며 보낸 꿈같은 하루는, 앞으로 어떤 어려움이 와도 씩씩하게 헤쳐나갈 수 있는 용기를 북돋아 주기에 충분했다.

여행지에서 엄마에게 전화를 하니 “너무 좋아. 선생님도 잘 챙겨주시고 잠자리도 폭신한 게 아주 좋아. 친구랑 있으니 재미도 있고.”라며 수화기 너머 웃는 엄마의 목소리에 나는 답을 한다. “엄마 내가 더 잘할게, 오래도록 내 곁에 있어 줘요.”

서구 신춘문에 참여방법

시, 산문, 수필 등 구민들의 실력을 맘껏 펼쳐주세요. 문학인을 꿈꾸는 여러분의 많은 관심과 참여 부탁드립니다. 채택되신 분께는 소정의 상품권을 드립니다. 보내주신 작품의 오타, 비문 등은 수정될 수 있음을 알려드립니다.
보내실 곳 greenseogu@naver.com 참여방법 작품과 함께 이름, 주소, 전화번호를 이메일로 전송합니다.

특별한
날을



‘케이크 기프트콘’으로
행복한 추억을 만들어보세요.

축하합니다



백승진(가좌동)님이 아들에게 보내는 편지

.....
 울 아들이 벌써 고등학생이 된지도 반년이 지났는데,

 코로나19로 학교생활이 들쭉날쭉하지만,

 더없이 좋을 한때가 될 수 있기를 엄마가 열심히 응원할게.

 사랑할게 아들!

여러분의 특별한 날을 함께 축하합니다

축하하고 싶은 날, 격려하고 응원하고 싶은 사람, 때로는 진심 어린 사과가 필요할 때. 사연과 함께 greenseogu@naver.com로 신청해주세요. <GREEN 서구>가 여러분의 특별한 날을 위해 케이크를 보내드립니다.

* 선물 받으실 분의 성명과 주소, 연락처를 정확히 기입해 주세요!
* 기프트콘 사용 후 케이크와 함께 인증 사진을 메일로 보내주시기 바랍니다. 보내주신 사진은 사연과 함께 소개될 예정입니다.

