

소통1번가
바로가기



「Green 서구」
모바일 웹진 바로가기

독자 설문조사 참여하고 시원한 커피, 득하세요!

- 참여기간** 2021. 9. 1.(수) ~ 2021. 9. 15.(수)
- 참여대상** 「Green 서구」 구독자 누구나
- 참여방법**
 - 서구청 홈페이지(소통1번가) → 소통 → 설문조사 ※ 로그인 후 참여 가능
 - 「Green 서구」 모바일 웹진 접속 → 하단 배너 클릭 → 설문조사



- 당첨자** 총 100명(응모자 중 무작위 추첨)
- 당첨자 발표** 2021년 9월 29일 「Green 서구」 모바일 웹진에 게재 ※ 상품은 2021.9.30.(목)까지 모바일로 일괄 발송
- 이벤트 상품** 커피 기프티콘

[설문조사 참여하기](#)

모두의 건강을 위해 이번 추석 명절은 잠시 쉬,

할머니, 할아버지 다음 명절에 건강하게 만나요~



- 고향 방문 등 지역 이동을 자제해 주세요.
- 가급적 만나지 않고 전화, 온라인으로 안부를 전해요.
- 온라인 성묘, 별초 대행 서비스를 이용해요.
- 부득이하게 고향 친지를 방문할 경우 방역 수칙 꼭 지켜주세요.

애들아 ~
코로나 끝나면
보자구나~





GREEN 서구 GREAT 구민

친환경 자원순환도시, 서구 자랑하기

서구 청년참여단에서는 일회용품 줄이기와 품목별
분리배출 방법에 따른 분리수거를 진행합니다.

또한 이산화탄소 절감을 위해

‘가까운 거리는 걸어가기’,

‘혼자 갈 때는 대중교통 이용하기’를

실천하고 있습니다.

구민 여러분도 생활 속 실천으로

친환경 자원순환도시 서구를 만드는 데

동참해 주시길 바랍니다.

서구 청년참여단 고용창출 분과장
이건호



스마트폰으로 정보 무늬(큐알코드)를
스캔하면 <GREEN 서구>의
주요 기사를 음성으로 들을 수 있습니다.



COVER STORY

가좌공업지역 디자인거리(가좌동 장고개로231번길 일원)가 활기를 띠고 있습니다. 담장미화, 바닥도색, 조명설치 등을 통해 오래된 골목에 생기를 더하고, 청년들의 창업이 시작되면서 꿈과 열정이 거리를 가득 채웠기 때문입니다. 앞으로도 서구는 모든 구민의 삶에 활기를 전할 수 있도록 최선을 다해 노력하겠습니다.

Vol. 297

September 2021

발행일 2021년 8월 25일

발행인 인천광역시 서구청장

편집 홍보정책담당관

주소 인천 서구 서곶로 307(심곡동)

전화 032-560-4142

팩스 032-560-2709

홈페이지 www.seo.incheon.kr

편집위원 김기동, 김병섭, 김수연, 백영순, 이은경, 유덕기, 정영희, 김이경

기획·디자인·제작 웨스트코(주)

<GREEN 서구>는 재활용 가능한 용지로 제작되었습니다.

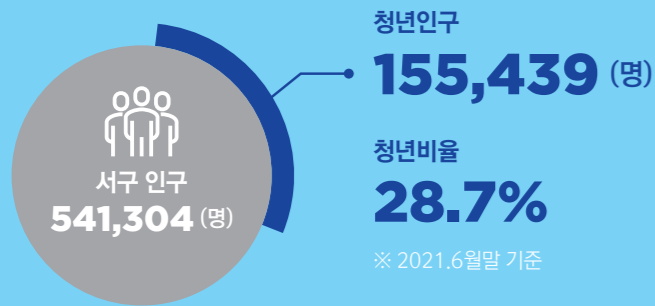
CONTENTS

- 04 서구는 지금
청년들의 삶을 지원하고, 꿈을 응원하는
15만, 서구 청년을 위한 2021년 청년지원사업
- 08 서구 포커스
내 손안의 작은 기부플랫폼 ‘서로도움’
- 10 로드투어
원당대로를 가다
- 14 타임머신 타GO
사라진 섬들 위로 채워진 것들을 찾아서
- 17 서구 인물사전
범어학교 출신 심남 류희진
- 18 집밥 서선생
김연화 님의 주구미볶음
- 20 서구 관심퀴즈
퀴즈로 풀어보는 서구 주요 정책
- 22 의정소식
서구의회 주요소식
- 24 행정복지센터
행정복지센터 주요소식
- 25 우리동네
검암경서동 이야기
- 26 생생서구
알아두면 도움되는 생활 정보
- 30 문화 전망대
온·오프라인 문화 정보
- 31 서구이슈
회복탄력 문화도시 서구, 선포식
- 32 서구의 기자단
청소년 명예기자단 취재기사
- 34 독자마당
서구 신춘문예
- 35 독자이벤트
특별한 날을 축하합니다

서구는 청년들이 체감할 수 있는 청년지원사업을 만들기 위해 최선을 다하고 있다. 이를 통해 청년들은 안정적인 미래를 설계하고 꿈에 한걸음 다가설 수 있게 됐다. 서구 구민이기에, 그리고 청년이기에 누릴 수 있는 청년지원사업을 이곳에 조명해 본다.

청년들의 삶을 지원하고, 꿈을 응원하는

15만, 서구 청년을 위한 2021년 청년지원사업



「청년의 날」

청년의 권리보장 및 청년발전의 중요성을 알리고, 청년문제에 대한 관심을 높이기 위해 매년 9월 셋째 주 토요일로 제정한 법정기념일이다.

「인천광역시 서구 청년 기본 조례」

‘청년’이란 만 19세 이상 39세 이하의 사람을 원칙으로 하되, 청년정책 사업의 개별적 성격, 그 밖의 관계법령에 따라 적용대상 연령을 다르게 할 수 있다.

01

청년의 희망이 싹트는

[능동적 활동 지원]

내 손으로 만드는 청년 참여기구

청년정책위원회

청년정책에 대해 전문성을 지닌 위원들을 중심으로 위원회를 형성하여 청년정책에 관한 주요 사항을 심의 및 의결하는 기구(2020. 6. 발족)

청년참여단

청년의 구정 참여를 활성화하고 청년들이 공감할 수 있는 정책을 만들기 위해 직접 정책을 제안하거나 현 사업에 대한 의견을 제시하는 청년 참여기구(2020. 7. 발족)

청년의 꿈을 펼치도록 지원

청년예술가, 기획자 활동비 지원

서구 청년예술가들의 예술 활동을 지원하여 서구 문화산업 활성화

선한 오지라퍼 - 서구 청년솔루션 사업

- 서구 청년들의 선한 오지라퍼로 도시의 문제를 문화적으로 해결하고 회복해 나갈 수 있는 신규 프로젝트의 기획안을 도출하는 사업
- 지역의 문제를 해결하고자 하는 청년들에게 해커톤 프로젝트를 개최하여 우승팀에게 프로젝트 실행비 100만 원 지급

배움, 쉼, 문화까지 모두 즐기는 청년 공간

서구 청년센터 조성 예정

인천 유유기지 사업과 연계하여 서구 최초 청년활동공간 조성

청년예술활동공간 조성 예정

정서진 아라뱃길 터미널 내 청년예술가들의 활동 공간을 마련하고자 서구문화재단 측에서 추진 중인 사업, 한국수자원공사와 업무협약 예정



서구 청년센터 조성 사업

사업 기간	2021. 10. ~ 2022. 5.
대상지	가정역 인근
활용방안	청년 취·창업 지원, 소통·교류 등 열린 공간, 청년지원 정보 제공 등 청년센터로 운영

02

청년의 안정적 정착을 위한

[환경 조성]

주거공간 지원

행복한 서로이음 임대주택

서구 내 사용되고 있지 않은 빈집을 새롭게 정비하여 공간이 필요한 신혼부부, 청년창업자 등에게 지원(5개소)

석남 어울림센터 행복주택

2023년 준공 예정인 석남 어울림센터 행복주택 건물에 청년 62세대와 신혼부부 31세대, 총 93세대의 공간 지원 사업

취약계층 청년 지원

청년희망기움 통장

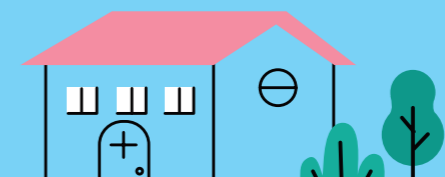
일하는 생계급여 수급 청년들을 대상으로 매월 청년이 받는 근로소득에 10만 원의 금액을 추가로 공제하여 저축하는 방식으로 적금을 지원

청년저축 계좌

일하는 차상위 계층 청년이 매월 10만 원씩 3년 간 저축하면 정부지원금 매월 30만 원을 더하여 만기 시 돌려주는 지원 제도

청년자립 도전단

수급자 및 차상위 자활사업 참여자들의 경제적 자립을 위한 직무교육 지원(10명)





03

청년의 꿈을 응원하는

[창업 및 일자리 지원]



재직 청년의 자립 기반 조성

서구청 내일채움공제 지원사업

중소기업에 재직하는 관내 청년을 대상으로 기존 내일채움공제 사업의 기업부담금 부분을 일정부분 구청이 지원(5년간 매월 15만원)

사회 진출을 위한 청년의 근무 경험 지원

취업성공 디딤돌 청년인턴 사업

청년들을 공공기관에서 인턴으로 근무하도록 채용하여 직접일자리 창출 및 청년의 취업역량 강화(60명 채용)

예비 청년 대상 직업지도 프로그램 운영

관내 졸업 예정 고등학생을 대상으로 취업 특강 및 일자리 연계 서비스를 통한 고졸 취업을 향상

코로나 시대, 급변하는 고용환경 대비

포스트코로나 청년일자리 지원사업

코로나19로 인해 경직된 고용시장에서 청년들의 취업난을 해결하고자 디지털, 비대면 분야에 청년을 고용하는 관내 기업에게 인건비 지원

언택트 화상면접 운영

코로나19로 인해 대면 면접이 어려워진 현 상황을 타개하고자 관내 5개 업체에 대해 화상면접 지원을 통한 청년 채용 활성화(30명 채용 목표)

융합 AI 로봇 드론 산업 육성 사업

4차 산업혁명에 대비할 수 있는 경쟁력 있는 서구 인재를 양성하기 위해 AI, 로봇, 드론 관련 교육 과정에 청년 40명 지원



기초부터 튼튼한 청년창업 지원

청년창업공간 조성 사업

초기창업가 또는 예비창업가를 대상으로 창업 아카데미 및 맞춤형 컨설팅 제공, 창업공간 제공(사회적경제마을지원센터, 정서진 아라뱃길, 석남 상생협력상가 등)

서구 청년기업 인증제도

- 청년 대표가 운영하는 관내 중소 제조기업을 청년기업으로 인증(3년간)하여 해당 기업에 각종 혜택 및 우대조건 제공
- 중소기업 육성기금 이자차액 추가보전, 해외판로 개척, 기술지원 우대

청년후계농 선발 및 영농정책 지원사업

- 만40세 미만, 독립경영 3년 이하 서구 주민등록자를 대상으로 영농경력에 따라 영농정책지원금 차등지급
- 독립경영 1년차 월100만 원, 2년차 월 90만 원, 3년차 월 80만 원 지급

가좌시장 청년물 임대료 지원

- 문화관광형시장 육성사업과 연계하여 가좌시장 내 빈 점포 활용
- 공유경제 공간 마련 : 청년상인 창업 및 지역문화 창작 지원
- 시장 고객 유치를 위한 특화 브랜드 등 체험활동 진행



서구 청년참여단,

청년이 살기 좋은 지역사회를 꿈꾸다

Goal 발족 취지 및 목적

청년 정책에 대한 다양한 의견을 제시하고 정책 제안을 통해 직접 서구의 청년사업을 만들어 나가고자 하는 청년참여단

Plan 향후 계획

- 2021년 청년의 날(매년 9월 셋째 주 토요일)을 앞두고 서구만의 특색 있는 청년주간 행사 준비
- 하반기 중 정책 제안과 관련된 강연 및 교육 프로그램들을 계획하여 청년참여단의 전문성과 역량 제고

Proposal 2021 정책 제안

- 청년 커뮤니티센터 활성화
 - 반영 서구 청년활동공간 추진사업에 해당 내용 적용
- 행복한 서로이음 임대주택 공동체 활성화 연계 사업
- 예비 청년 정책 교육
 - 반영 직업지도 프로그램 사업에 청년정책 교육 프로그램 추가
- 서구 청년 노동자의 복지 및 권리 보장 기관 신설 추진
- 서구 청년의 자기 계발을 위한 청년이음카드 검토 중
- 청년의 전월세 증가 수수료 감면 지원 사업 검토 중

2021 제1회

서구 청년주간행사

청년잇수다

청년들이 있다, 청년들이 말한다, 청년들과 서로 있다

청년주간 프로그램 2021. 9. 16.(목) ~ 2021. 9. 18.(토) / 3일

서구 청년들이 직접 T/F팀을 구성하여 행사의 프로젝트 기획, 3일동안 청년간 소통을 위한 다양한 비대면 프로그램 추진

청년의 날 기념식 2021. 9. 18.(토) 15:00 ~ 16:30

서구 청년정책 발표, 우수청년 표창, 청년정책 OX 퀴즈, 청문청담(청장님이 묻고 청년님이 답하다) 등
※ 온라인 기반, 유튜브 서구TV 실시간 송출

※ 상기일정은 변동될 수 있습니다.

+ Mini Interview +



제1기 서구 청년참여단 주거복지 김재웅 분과장



제1기 서구 청년참여단 고용창출 임기현 분과원

저희 서구 청년참여단은 서구 청년들이 겪고 있는 현실을 구에 알리고, 서구에 살고 있는 청년으로서 우리가 무엇이 힘들고 무엇을 원하는지에 대해 서로 고민하고 논의합니다. 또한 기존 청년정책 모니터링을 통해 발전적 대안을 제시하고 있습니다. 올해 9월 세 번째 주에 첫 서구 청년의 날이 개최됩니다. 청년의 날 행사는 서구 청년들의 상호 소통의 장으로 향후 청년지원 정책 발굴에 큰 도움이 될 것입니다. 처음 개최하는 행사이니 만큼, 잘 준비해서 마무리하는 것이 당장의 계획입니다. 청년 여러분의 많은 참여 부탁드립니다. 앞으로도 우리 서구 청년들이 행복한 서구를 위해 우리의 목소리가 반영이 될 수 있도록 노력하겠습니다. 남은 기간 동안 서구 청년들에게 도움이 될 만한 정책 아이디어를 제안하고, 초석을 다져 향후 2기, 3기 청년참여단에게 도움이 되는 활동을 지속하겠습니다.

기성세대 분들의 눈으로 보시기엔 우리 청년들이 아직 미숙하고 어리게 보일 것 같다는 생각을 합니다. 실제로 몇 년 안 되는 사회생활을 하면서, 그러한 시각을 정말로 많이 받았습니니다. 어쩌면 어른으로서 당연한 걱정일 수도 있겠다는 생각을 하면서도, 한편으로는 젊은이의 치기가 발동해서인지 마음이 불편하기도 합니다. 하지만 우리 노부모세대는 청년기에 눈부신 산업화와 찬란한 민주화를 이룩하셨습니다. 기성세대 모두가 청년기에 장대한 역사를 써내려가셨다고 생각합니다. 저는 이처럼 현 시대의 청년들도 무엇인가를 할 수 있다고 생각하고, 그것을 우리의 어른들이 조금만 더 지켜봐 주시고 응원해 주셨으면 좋겠다는 말씀을 드리고 싶습니다. 같은 공동체의 일원이자 후배 시민으로서 부끄럽지 않은 모습 보여드리겠습니다. 앞으로 서구 청년참여단의 일원으로서 작은 소리에도 귀 기울이며, 모든 청년들의 목소리가 전달될 수 있도록 최선을 다하겠습니다.

서구는 '서로e음' 플랫폼에 기부 기능을 탑재한 '서로도움'을 통해 따스한 마음을 나누고 있다. 이웃을 위한 도움의 손길이 모여, 우리 서구를 하나로 잇는 서로도움에 대해 알아본다.



작은 기부로 희망을 나누는, '서로도움' '서로도움'은 서구 지역 내 소비를 통해 발생하는 캐시백 또는 지역화폐를 도움이 필요한 이웃과 나누는 지역 기부문화 플랫폼이다. 사용자가 직접 사연을 읽고 선택해 기부를 진행하는 만큼 투명한 과정으로 도움을 전할 수 있다. 올라온 사연은 서로도움 사례선정위원회의 사례 선정, 서구지역사회보장협의체의 심의·의결을 거쳐 최종 선정된다. '서로도움'은 공공 행정으로 해결하기 어려운 각종 영역에도 적극 도움의 손길을 내밀어 복지 외에 환경, 교육, 교통 등 다양한 분야를 망라할 예정이다.

서로도움이 이만큼 이음했어요

1차 복지사각지대 저소득 가구 지원	
집중모금기간	2020.12. 9.~2021. 1. 31.
총 모금액	12,009,755원(기부참여인원 : 1,152명)
지원규모	8가구
2차 화재피해 사회적기업 지원	
집중모금기간	2021. 3.10.~2021. 3. 26.
총 모금액	2,364,050원(기부참여인원 : 242명)
지원규모	화재피해기업 물품구매지원
3차 복지사각지대 저소득 가구 지원	
집중모금기간	2021. 3. 27.~2021. 5. 31.
총 모금액	7,687,147원(기부참여인원 : 826명)
지원규모	12가구
4차 호국보훈의 달 저소득유공자 지원	
집중모금기간	2021. 6. 7.~2021. 6. 30.
총 모금액	750,655원(기부참여인원 : 103명)
지원규모	저소득유공자 3가구

지원 규모

총 모금액 **22,811,607 원**

참여인원 **2,323 명**

? 서로도움 기부방법



서로도움 정기기부 를 시작하세요

반찬나눔 캠페인

돌봄사각지대 아동들에게
우리가 건강한 밥상을 선물해 볼까요?

코로나19는 저소득 취약계층 가정에 더욱 혹독합니다. 끼니와 돌봄이 걱정되어 지역아동센터에 문을 두드렸지만 대기하는 인원이 많아 들어가지 못하는 돌봄 사각지대에 놓인 아이들이 있습니다.

우리 아이들이 건강하게 성장하도록 여러분의 정기기부로 따뜻한 마음을 모아주세요.

모금방식	정기기부와 일시기부 동시 진행 ※ 정기기부는 사업종료시까지 매달 5,000원씩 기부
모금기간	2021. 7. 12. ~ 11. 30.(약 5개월)

이 길을 지나는 모든 이들에게

특별함이 전해지길



원당대로는 오류동부터 유현사거리까지 이어지는 왕복 4~10차선 도로다. 현재 이 길 위에는 볼거리, 배움거리, 즐길거리 등 다양한 거리들이 가득하다. 교육과 언어, 전통과 카페, 노력과 음식, 역사와 배움, 환경과 이음 등 각기 다른 요소의 만남으로 우리에게 특별함을 전하는 원당대로의 명소를 찾아 길을 나서본다.



1. 인천서구영어마을

서구는 인천서구영어마을의 체계적인 교육 프로그램으로 4차 산업혁명에 대비한 글로벌 인재를 양성하여 교육혁신도시로 나가고 있다. 인천서구영어마을(GEC, Global Education Center)은 옛 창신초등학교를 리모델링해 2006년부터 운영해 온 공간이다. 이곳에서는 비숙박, 방과 후 통학 형태로 영어 관련 교육을 받을 수 있다. 영어마을은 탐구, 호기심을 키워주는 Immersion(몰입교육)관, 방송국 스튜디오, 퀴즈 쇼 무대 등 언어 습득을 체험할 수 있는 Language(언어교육)관, 미술 활동, 요리 등 창의적 언어활동의 공간인 Creativity(창의력교육)관으로 나뉜다. 학생들은 수준별 학급 구성을 통해 원어민과 내국인으로 구성된 영어 강사로 이루어진 프로그램으로 맞춤형 교육을 받게 된다. 현재는 코로나19로 인해 모든 교육 프로그램이 온라인 수업으로 진행 중이다.

주소 서구 원당대로941



인천서구영어마을 바로가기

2. 검단선사박물관

지상2층, 지하1층, 연면적 1,894㎡ 규모로 상설전시실, 기획전시실, 체험학습실 등으로 구성돼 있다. 검단선사박물관은 명칭 그대로 선사시대를 테마로 한 박물관으로 전시실에는 검단, 원당, 동양, 불로지구 등 인천 서북부지역의 도시개발 진행 과정에서 발굴된 선사시대 유물이 전시돼 있다. 특히 체험학습실은 선사문화와 관련된 각종 모형 유물이 비치돼 직접 만져볼 수 있으며, 현재 어린이 및 청소년들의 선사문화 교육의 장으로 적극 활용되고 있다.

※ 코로나19 방역 지침으로 제한적 운영 중, 방문 전 전화문의 필수

주소 서구 고산후로121번길 7



검단선사박물관 바로가기

3. 재미공제빵소

도심 주택가 속 이색적인 분위기를 풍기는 한옥 카페다. 기존 한정식 집에서 카페로 변신했다. 2층 규모에 드넓은 기와가 돋보이는 외관은 물론 내부 인테리어 역시 한옥과 잘 어울러지는 가구들을 배치하여 한국 전통미를 살렸다. 내부 규모도 넓고 복잡하지 않아 느긋하게 차 한 잔의 여유를 누릴 수 있다. 제빵소라는 이름에 걸맞게 많은 종류의 빵을 판매한다. 매일 아침 갓 구운 천연발효빵으로, 취향에 맞게 골라 먹으면 된다. 시그니처 음료는 라떼 위에 생크림이 층으로 쌓여있는 '클라우드 라떼'다. 재미공제빵소에는 야외 정원 또한 자리한다. 이곳에는 48여 종의 나무와 테이블이 조성돼 있어, 날씨 좋은 날엔 야외에서 여유를 가져보는 것도 이곳을 즐기는 하나의 방법이다.

※ 코로나19 방역 지침으로 카페 이용 시간을 1시간으로 제한해 운영 중

주소 서구 원당대로819번길 38





산해원의 우롱가지



'우롱가지'는 남녀노소 무난하게 입맛을 맞출 수 있는 요리로 손색없다.

4. 산해원

중국음식점 산해원은 당하동 맛집으로 정평이 나있다. 이곳은 배달 서비스를 운영하지 않는다. 배달 과정으로 인해 식어가는 음식을 도무지 용납할 수 없는 이곳 사장님의 운영 철칙 때문이다. 그만큼 맛에 대한 중요성과 자부심을 지니고 있는 가게라 할 수 있다. 때문에 산해원은 정형화된 중국음식 메뉴에서 벗어나기 위해 끊임없이 중국음식을 연구하고 개발한다. 그렇게 개발한 산해원만의 특별 메뉴 중 가장 인기 있는 음식은 단연, '우롱가지' 되시겠다. 튀김요리인 우롱가지는 돼지고기와 새우, 가지, 상추를 튀기고 굴소스를 곁들여 먹는 요리로 고소하면서 짭조름한 맛과 바삭한 튀김의 식감이 일품이다. 남녀노소 무난하게 입맛을 맞출 수 있는 요리로 손색없다. 중국음식하면 '면' 요리도 빼놓을 수 없는 법. 그래서인지, 이곳의 대표 메뉴는 '차돌짬뽕'이다. 지금은 많은 곳에서 흔히 먹을 수 있는 중국음식점 단골 메뉴가 됐지만, 50년 경력의 산해원 주방장의 손길이 닿은 차돌짬뽕은 더욱 쫄깃한 면발과 매콤하면서 담백한 국물 맛을 자랑한다. 여기에 여름철 별미인 '중국냉면'까지 더해지면 그야말로 찰떡궁합이다. 중국냉면은 중국음식 특유의 느끼함을 한 번에 가시게 한다. 겨자소스의 새콤함과 땅콩소스 특유의 고소함, 여기에 아삭 씹히는 채소들까지. 우리나라에서 흔히 먹을 수 있는 냉면과는 사뭇 다른 이색적인 맛이다.

주소 서구 원당대로 848 1층



5. 할메산

완정역 1번 출구에서 나와 역 뒤쪽으로 걷다 보면 할메산이 보인다. 과거 할메산은 큰 산이라는 의미로 '한뢰산'이라 불렀으나 세월이 지나 발음이 변했다고 한다. 할메산은 서구의 친환경 둘레길인 '서로이음길' 중 7코스로 할메산 둘레길의 테마는 '숲공원'이다. 등산로 주변 나무에 각각 이름표가 걸려있어 나무마다 특징을 관찰해볼 수 있다. 또한 산의 높이는 104.8m로 남녀노소 누구나 오르기 쉽다. 산 중턱에는 나무그늘 아래 의자가 자리해 잠시 앉아 숨을 고르며 자연을 조망할 수 있다. 또한 정상에는 다양한 운동 기구가 설치돼 있으니, 짧은 등산으로 운동량이 부족하다 생각된다면 운동기구를 사용해보는 것을 추천한다.

주소 서구 왕길동

할메산은 높이가 104.8m로 남녀노소 누구나 오르기 쉽다.



서로이음길 7코스(4.4km)
* 검단롯데마트 → 정상 → 신진자동차학원

내가 그린 서구

<GREEN 서구> 에코 컬러링에 참여하세요!

이곳을 여러분의 색으로 색칠해주세요. 사진을 찍어 보내주시면 추첨을 통해 매달 5분께 소정의 상품권을 선물로 드립니다.(매달 말일까지 발송)
마감 2021년 9월 12일(일) 보내주실 곳 greenseogu@naver.com

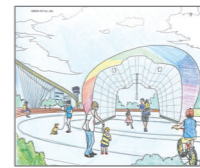
* 정확한 주소와 연락처를 표기해주시는 분에 한해 추첨을 진행합니다. 이벤트에 참여해주신 분께는 매월 발행되는 <GREEN 서구> 모바일북 발행 메시지를 함께 보내드립니다.



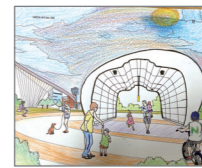
김은우(염곡로)



백지영(염곡로)



이세은(심곡로)



이애린(율도로)



조현준&조하준(청라케널로)

사라진 섬들 위로
채워진 것들을 찾아서

우리가 밟고 선 땅, 이 땅에는 도시의 역사가 깊이 스며있다.
쉬이 넘길 일이 아니다.
이 땅 위에 새겨진 역사는 오늘의 서구를 만들었다.
타임머신 타고 서구의 유구한 역사 속으로 떠난다.
그 여덟 번째 목적지, 「서구의 섬」이다.

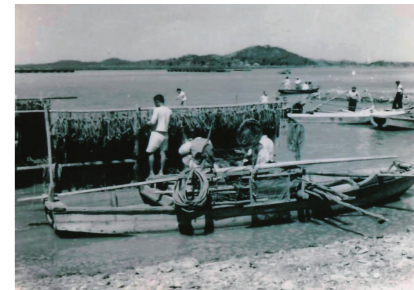


※ 자료 출처 : 인천서구문화원
향토문화연구소 제공

오랜 기억 속,
서구의 섬

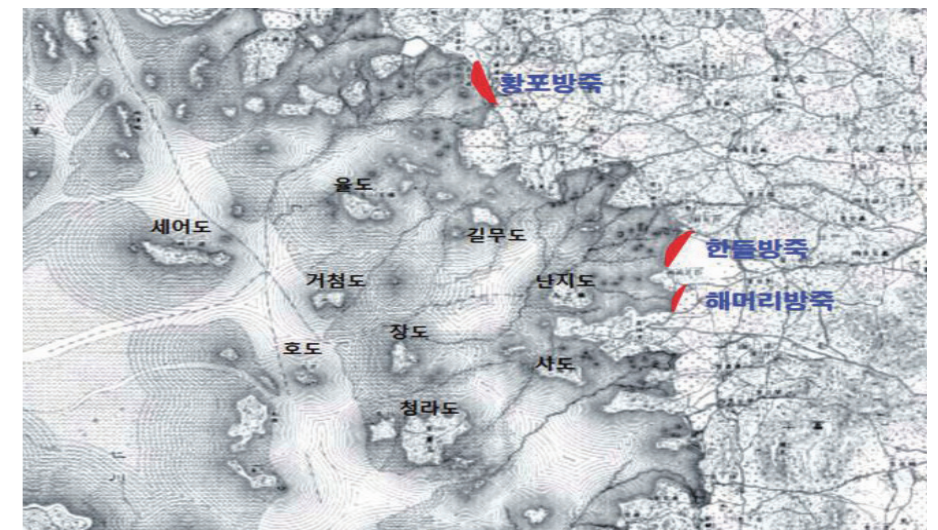
과거 서구에는 34개의 섬이 존재하였다. 섬들은 밀물 때는 바다에 잠겨 푸른 수평선 끝에 보이기도 하고 썰물 때는 망망한 갯벌의 끝에 얹혀져서 얹혀진 모습으로 보이기도 하였다. 사람들은 이 밀물과 썰물의 시간차를 이용하여 드넓은 갯벌에서 게와 조개와 맛조개를 잡았으며, 썰물을 따라서 섬까지 걸어가 한두 시간 일을 보고 밀물에 앞서 해안으로 돌아올 수 있었다. 그러나 현재 서구의 섬은 유인도인 세어도와 무인도인 호도, 매도, 대다물도, 소다물도, 정도, 지내섬, 켜섬 등 8개로 이루어져 있다. 26개의 섬들은 어디로 사라진 걸까. 사라진 섬들은 보이지 않을 뿐, 간척되어 지금 우리가 딛고 있는 이 땅에 숨 쉬고 있다.

서구의 갯벌은 1910년 경부터 조금씩 간척되었다. 바닷가에 독을 쌓아 갯벌을 막고 바닷물을 제거하여 농토로 만들기 위함이었다. 하지만 방조제를 만든다는 것은 쉬운 일이 아니었다. 때문에 조수의 흐름이 약한 곳에 제한적으로 간척이 이루어졌으며, 서구 해안은 조수가 드나드는 입구가 좁고 오목한 만(灣)의 형태로 발달해 다른 곳에 비해 간척이 용이한 편이었다. 또한 만 사이 갯벌에는 대조(大潮) 시에만 바닷물이 잠기는 높이까지 성장하는 염생식물이 발달한 염생습지가 형성되어 간척의 최적지로 주목받았다.



간척도 포구에서 어망 손질하는 모습

「근세 오만분의일 지형도」(1911년 축도)에 나타난 서구의 섬과 방죽



서구 지역의 간척은 1911년 이전부터 이미 그 기본적인 틀은 갖추고 있었다.



1960년대 중반 섬과 섬을 잇는 청라지구 물막이 공사



1968년 인천화력발전소 준공식 모습

간척사업으로 인해 인천 서구의 면적은 두 배 가까이 늘어났으며, 드넓은 대지 위로 희망과 기회의 씨앗이 피어나기 시작했다.

산업화 물결 속에 사라진 섬

서구의 간척사업은 일제로부터 해방되고 개발붐이 일었던 1960~1980년대에 본격화되었으며, 이로 인해 서구의 섬들은 육지와 맞닿게 되어 사라져 갔다. 1차로 난지도가 육지화되었고 경서동 금산 앞의 사도와 까투름이 ‘이명수 방죽’공사로 사라졌다. 그 후 동아건설에 의해 1차로 금곡동과 오류동 앞바다가 매립되고 2차로 원창동과 석남동 앞바다가 매립되었으며 왕길동, 백석동, 검암동, 연희동 앞바다에 이르는 방대한 지역까지 청라 매립지에 포함되면서 거의 모든 섬들이 지도상에서 사라졌다. 그러나 사라진 섬들은 우리에게 이점이 되어 돌아왔다.

간척사업으로 인해 인천 서구의 면적은 두 배 가까이 늘어났으며, 드넓은 대지 위로 희망과 기회의 씨앗이 피어나기 시작하였다. 간척사업으로 사라진 섬들은 넓은 옥토로 변모했고, 이와 같은 매립지를 우리는 수도권매립지, 동아매립지 등으로 불렀다. 간척지는 검단 오류농장 등 농토로 쓰이거나 목재단지나 주물단지, 가석공업단지 등 우리나라의 산업화에 앞장섰던 공업단지로 쓰이기도 하였으며, 또한 울도와 일도가 있던 자리에는 우리나라에서 손꼽히던 화력발전소와 정유공장이 들어서 수도권의 전력생산을 책임지기도 하였다.

사라진 섬 위에 들어선 청라국제도시

오늘날, 서구를 대표하는 청라국제도시 또한, 동아건설이 간척한 김포매립지 중 일부에 들어선 신도시였다. ‘청라’라는 이름은 매립되기 전에 있었던 섬인 청라도(菁蘿島)에서 유래되었다. 김포매립지 조성 당시 청라도는 사라졌으나 그 지명을 따서 청라지구라 명명하였다. 처음부터 청라지구가 국제도시로 계획된 것은 아니었다. 때문에 동아건설은 수도권 매립지 터를 환경부에 넘기고 남은 땅을 용도변경하기 위하여 노력하였다. 그러나 농림부와 환경단체의 반대에 부딪쳐 번번이 실패하였다. 이후, 김포매립지의 소유주가 바뀌고 용도 변경의 빚장이 풀리기 시작하였다. 2003년 재정경제부는 김포매립지를 인천경제자유구역(IFEZ)으로 지정하는데 이어 2008년 ‘2025인천도시기본계획 변경’을 통해 시가지 용지로 변경하였다. 이렇게 조성된 청라국제도시는 송도, 영종과 더불어 인천경제자유구역을 구성하며, 인천을 대표하는 국제도시로 그 입지를 다지고 있다.



인천 해안의 도시 현황도
서구사 편찬위원회 「서구사」, 2014 참고



검여 유희강 독립운동가 심학성 향토사학자 이훈익 초등교육자 허정 농민교육자 심운섭 주비단 단장 심영택 조선 4대 문장가 신홍 범어학교 출신 류희진

서구 인물 사전

여덟 번째 이야기

범어학교 출신 심남(心南) 류희진(柳熙晉) 1886~1952

『서구사(西區史)』속 류희진의 기록

류희진은 1886년 시천동에서 출생했다. 향리에서 한학을 배우고 관립한성범어학교(官立漢城法語學校)에 입학해 수석 졸업했다. 1909년 약관 24세에 압록강 국경지역인 평안북도 용천의 용암포 세무서장으로 부임해 중국, 일본, 러시아를 상대로 한 무역의 관세 등 업무를 담당하며 청백리로 이름을 빛냈다. 한일강제합병 후 향리와 성균관을 오가며 묵묵히 학문 수양에 전념했으며 1930년대 명륜학원 강사로 일했다. 8·15 광복 후 한때 인천부 서곶지청장을 지냈다.

서곶 갯벌 간척지 사업, 성인 교육, 고적 보존, 유림 재조직 등에 기여했다. 부평향교 2대 유도회장을 역임했으며, 1952년 65세 나이에 인천시 부평출장소장으로 부임해 있다가 별세했다. 『이조사변강요(李朝事變綱要)』, 『건국과 유림』 등의 저술이 있고, 별세 후인 1953년 유교 『서곶지방지』가 『인천공보』에 연재되었다.

범어학교 출신 교육자

서구 출신 중엔 우리나라 2세 교육에 헌신한 분들이 유독 많다. 류희진 역시 생애의 대부분을 공무에 바쳤지만, 교육면에도 적지 않은 공적을 남겼다. 서구사에는 명륜학원(明倫學院) 강사로만 나와 있는데, 구한말 직원록 자료에는 1934년 충남 비인보통학교 훈도를 시작으로 1937년~1939년 충남 강경보통학교 훈도와 명륜학원 강사를 번갈아 지낸 것으로 기록되어 있다. 특이하게 느껴지는 것은 당시 서구지역이라면 벽촌일 터이고 그런 곳에 살며 한학을 공부하던 그가 어떻게, 무슨 생각으로 범어학교(法語學校)에 갔을까 하는 점이다. 범어학교는 1895년 5월 10일, ‘외국어학교관제’가 공포되어 그해 10월에 프랑스어를 가르쳐 역관(譯官)을 양성하기 위하여 설립된 학교이기 때문이다. 범어는 프랑스어의 한자표기이다. ‘1906년 재학생 44명 대부분이 역관 집안 출신이었고, 그 후 차츰 양반 자제들도 입학하기 시작했다’는 기록을 보면, 그의 가계에 역관이 있어 그 영향을 받았거나 아니면 그가 열화 같은 개화 정신을 가진 선각자가 아니었나 하는 추측을 하게 된다. 당시 한문책을 외우게 하던 서당 교육이 문법체계가 비슷한 서양어도 습득에 도움이 되었다고 하는데 그런 까닭에 그가 수석 졸업까지 한 것이 아닐까 싶다. 류희진은 범어학교를 졸업한 후 1907년 탁지부(度支部) 주사가 되었다. 서구사에는 평안북도 용천 용암포 세무서장 부임을 1909년으로 기록하는데 직원록 자료에는 1910년으로 나와 있다. 그는 이후 파주군, 부천군, 청주군, 양주군, 여주군 서기를 거쳐 1924년부터 1927년까지 부천군 계남면장을 지냈다. 그 후 앞서 말한 교육계에 종사하다가 광복 후 다시 인천부 서곶지청장 등을 지냈다.



부평향교(위), 범어학교의 수업 광경(아래)

감칠맛 도는 건강식 '주꾸미볶음' ↑

모두들, 식사하셨나요?

코로나19로 식탁 풍경도 변했다. 바깥활동이 줄어든 만큼, 집에서 배달음식을 주문해 먹거나 직접 해먹는 일이 잦아졌다. 바쁜 일상에 밥 한 끼 제대로 하기 힘들었던 가족들이 식탁에 둘러앉아 식사하며 마음을 나눈다. 그래서 준비했다. 구민이 소개하는 집밥 레시피. 오늘은 가족들을 위해 앞치마를 매자.

homemade
recipe



주꾸미는 김연화(67, 석남2동)님과 연이 깊다. 그녀의 어머니는 50년이 넘도록 주꾸미 식당을 운영해 온 주꾸미의 대가다. 그녀는 어릴 적부터 식당일을 도우며, 어머니의 손맛을 그대로 전수받았다. 때문에 현재 주꾸미볶음은 가장 자신 있는 음식 중 하나다. 익숙하고 빠른 손놀림으로 재료를 다듬고, 볶고, 버무리는 모습에서 오랜 시간에 걸쳐 단련된 실력이 느껴진다. 미나리를 올리는 것을 끝으로 요리가 금세 완성된다. 매콤하고도 향긋한 냄새가 코끝을 자극한다.

석남2동 주민자치회장을 맡고 있는 김연화님은 지역사회를 위한 봉사활동에 적극 참여하고 있다. '남을 도와야 비로소 마음이 편안해진다'는 인생철학 때문이다. 독거노인을 위한 반찬 봉사는 물론, 겨울에는 김장 나눔을 통해 도움이 필요한 이들에게 전달한다. 또한, 유니세프와 사랑의 열매 정기 후원 및 백혈병 환자를 위한 모발 기증 등으로 다수에게 따뜻함을 전하기도 했다. 이런 따스함 덕분인지, 그녀의 요리를 먹노라면 허기진 배뿐만 아니라, 마음까지도 가득 채워진다.

보양식으로 즐기는 매콤한 한 끼
○ 김연화님

주꾸미볶음

주꾸미볶음은 맛도 맛있지만 몸에 좋은 효능까지 가지고 있어, 지친 하루 보양식으로도 손색없다. 주꾸미에 풍부하게 함유되어 있는 DHA 등의 불포화지방산은 혈중 콜레스테롤 수치를 낮춰 심혈관질환 예방에 도움을 주고, 낮은 지방함량과 필수 아미노산 성분은 다이어트에 효과적이다. 또한 타우린 성분이 다량 함유되어 시력 보호 효과까지 있다. 말 그대로 몸에도 좋고 맛도 좋은 주꾸미. 레시피를 따라 요리하여 든든한 한 끼를 즐겨보자.



재료(5인 기준)

주꾸미 1.5kg, 양파 2개, 고추 6개, 대파 3개, 깨 1스푼, 고추장 4~5스푼, 참기름 2스푼, 고춧가루 5스푼, 된장 반스푼, 설탕 2스푼, 미나리(기호에 따라)



만들기

1. 양파, 고추, 대파 등 채소를 썰어준다.
2. 양파에 간장, 된장을 섞어 5분 정도 절인다.
3. 주꾸미를 잘라 양념된 양파와 섞는다.
4. 주꾸미에 채소와 양념장을 모두 넣고 버무린 후 1시간 동안 간이 배길 기다린다.
5. 팬에 버무린 주꾸미를 옮겨 담고 볶는다. 미나리도 함께 넣어준다.
6. 완성된 주꾸미볶음 위에 깨를 뿌려 마무리한다.

여러분의 집밥 레시피를 기다립니다

본인만의 정성과 노하우가 담긴 집밥 레시피를 알려주세요. 여러분이 보내주시는 집밥 레시피가 코로나19로 지친 서구 구민의 소중한 한 끼가 됩니다.

참여방법 이름, 연락처, 추천 음식, 추천 이유, 레시피를 적어 보내주세요. **보내실 곳** greenseogu@naver.com

* 선정되면 촬영 및 취재가 진행됩니다. * 채택된 분께는 <GREEN 서구>에서 준비한 앞치마와 배지를 선물로 드립니다.



2021학년도 9월 서구 능력 평가 문제지

<자원순환 영역>

다음 지문을 읽고 아래 물음에 답하세요.

서구는 '자원순환 선도형 스마트 순환경제 커뮤니티 구축사업' 일환으로 인천 서구 스마트 순환자원 회수센터인 '서로e음가게' 추진을 위한 업무협약을 체결했다. 이번 협약에는 서구를 비롯해 (주)에코투게더, (주)동양환경, 신현원마을 마을관리소, 인천서구 지속가능발전협의회 클린서구환경사랑운동본부가 함께 했다.

'서로e음가게'는 주민들이 올바르게 배출하는 재활용품에 대해 유가 보상을 시행해주는 거점수거시설로 재활용품 유통구조의 초기단계부터 양질의 재활용품을 확보해 폐기물 감량 및 재활용 확대에 이바지한다.

재활용품 유가보상은 주민이 '비우고-행구고-제대로 분리한' 재활용품을 서로e음가게로 가져오면 해당주민 휴대폰에 에코투게더 앱을 설치, 회원가입 후 재활용품의 품목 및 무게를 측정해 포인트로 입력하고 한 달 후 현금이나 지역화폐인 '서로e음'으로 돌려받는 방식으로 이뤄진다.

서구는 '서로e음가게'를 신현원마을 마을관리소에서 오는 9월부터 매주 화요일 오후 2~5시 시범 운영을 시작으로 앞으로 서구 전 지역으로 사업을 확대해 나갈 계획이다.

출처: ○○뉴스 2021.7.28. 기사

1. 주민들이 올바르게 배출하는 재활용품에 대해 유가 보상을 시행해주는 거점수거시설의 이름은?

- ① 우리e음가게 ② 서로e음가게 ③ 아름다운가게 ④ 자원순환가게

2. 다음 빈칸에 알맞은 답은?

'비우고-행구고-제대로 분리한' 재활용품을 서로e음가게로 가져오면 휴대폰에 () 앱을 설치, 회원가입 후 재활용품의 품목 및 무게를 측정해 포인트로 입력하고 한 달 후 현금이나 지역화폐인 '서로e음'으로 돌려받는 방식으로 이뤄진다.

3. 서로e음가게가 9월부터 첫 시범 운영되는 지역은?

- ① 가좌2동행정복지센터 ② 서구보건소
- ③ 신현원마을 마을관리소 ④ 인천서구시설관리공단

★ 내가 바로 서구 능력자! ★

서구 구민의 행복과 지역 발전을 위해 추진하고 있는 다양한 정책을 문답 형식으로 알아보는 '서구 관심퀴즈'에서 독자 참여를 기다립니다. 출제된 문제의 정답을 메일로 보내주시면(사진촬영, 또는 정답만 게재) 10명에게 소정의 상품을 드립니다.(매달 말일까지 발송)

마감 2021년 9월 14일(화) 보내주실 곳 greenseogu@naver.com 참여방법 연락처, 이름, 주소 기재하여 이메일로 전송



문제로 풀고 오랫동안 기억하는 재미있는 서구 관심퀴즈!

<대기환경 영역>

다음 지문을 읽고 아래 물음에 답하세요.

서구는 지역 곳곳에 공회전 제한지역 안내표지판을 확대 설치했다고 밝혔다. 지난 2005년부터 시행된 공회전 제한지역 제도에 대한 주민 인식과 참여를 높이기 위해서다.

이는 지난해 30개소의 공회전 제한지역을 추가 지정한 데 이어 올해 57개의 표지판을 신규 설치한 것이다. '공회전 제한지역'은 자동차의 배출가스로 인한 대기오염 및 연료 손실을 줄이기 위해 터미널, 차고지, 주차장, 자동차극장, 학교환경보호구역, 다중이용시설 중 조례로 지정하는 곳(「대기환경보전법」제59조)을 가리킨다.

서구에는 「인천광역시 자동차 공회전 제한에 관한 조례」로 지정된 85개소의 공회전 제한지역이 있다. 인천 시내 공회전 제한지역에서 3분을 초과해 공회전을 하는 경우 5만 원의 과태료가 부과된다. 단, 대기 온도가 영상 5℃ 미만이거나 영상 25℃ 이상일 경우에는 공회전 허용 시간을 5분으로 하며, 냉동차·냉장차·정비중인 자동차 및 공사장비의 가동을 위해 공회전이 불가피한 자동차는 예외적으로 공회전이 허용된다.

출처: ○○매일 2021.07.31. 기사

1. 2005년부터 시행된 공회전 제한지역 제도에 대한 주민 인식과 참여를 높이기 위해 서구가 확대 설치한 것은?

- ① 공회전 제한지역 안내표지판 ② 공사안내표지판
- ③ 진입금지 표지판 ④ 어린이보호 표지판

2. 다음 빈칸에 알맞은 답은?

서구는 지난해 ()개소의 공회전 제한지역을 추가 지정한 데 이어 올해 ()개의 표지판을 신규 설치했다.

3. 인천 시내 공회전 제한지역에서 몇 분을 초과해 공회전을 하는 경우 5만 원의 과태료가 부과되는가?

- ① 1분 ② 10분 ③ 3분 ④ 2분

지번호 당첨자 용남미(크리스탈로), 조아라(완정로), 차유진(완정로), 이상영(건지로), 손은미(용두산로), 김경숙(모월꽃로), 오은경(원당대로), 배영희(크리스탈로), 서금주(크리스탈로), 홍건희(검단로)

지번호 정답 <스마트교육 영역> 1. ② 스마트팜 / 2. ② 경연초등학교 / 3. 미래형 영농체험교육 <수질개선 영역> 1. ④ 실시간 하천 수질 모니터링 시스템 / 2. ① 심곡천, ③공촌천 / 3. 알림문자

서구의회 주요소식



정진식 의원, 반지하 빈집을 예술 활동공간으로 조성

서구의회 정진식 의원이 지난 6월 29일 서구에 있는 빈집 400여 곳 중 연희동의 반지하 빈집을 우선 대상으로, 지역예술가와 협업하여 아이들과 발달장애 청년들의 놀이터이자 예술 아지트를 만들 계획이라고 전했다.

정진식 의원은 작년 11월에 원도심 공동화 현상을 해소하고, 사회적가치 활성화를 위해 지역 내 유휴공간을 활용하고자 ‘인천광역시 서구 빈집 정비 및 활용에 관한 조례’를 제정하였다. 이에 서구청 주택과에서는 2021년 본예산으로 1억 원을 들여 5채의 빈집을 정비하고, 이를 신혼부부나 청년, 한부모가족 등을 위한 임대주택이나 청년 창업 공간, 문화예술인 주거·창작 공간, 작은 도서관, 마을회관 등 다양한 용도로 활용할 예정이다.

정 의원은 “빈집에서 미적 감각이 가장 유연한 시기의 아이들과 발달장애 청년들이 생각하는 예술 활동을 지역 예술가와 함께 한다면, 아무도 찾지 않았던 반지하 공간이 이들의 놀이터이자 예술 아지트로 탈바꿈할 것”이라며, 골칫거리였던 빈집이 지역사회 공동체 활동에 이바지할 것으로 내다봤다.

한편 정진식 의원은 서구청 주택과 외에도 해당 사업의 원활한 추진을 위해 (사)주거복지연대(이사장 남상오)와 지역예술인, 지역 청년단체들과 협업 관계를 확장해 가는 중이다.

지난 6월 14일 (사)주거복지연대는 연희동의 장기 미임대 중인 LH의 반지하 빌라를 리모델링하여, 어르신들이나 장애인 등의 취약계층의 대형 빨래를 수거 및 세탁 후 건조하여 다시 배달해주는 ‘우물가빨래터’를 개소했다. 정의원은 이런 공간이 2호점, 3호점 등이 생길 수 있게, 의회에서 명분과 논리로 지원 조례를 만들겠다고 밝힌 바 있다.



아무도 찾지 않았던 반지하 공간이 아이들과 발달장애 청년들의 놀이터이자 예술 아지트가 되었다.

의회사무국 의정홍보팀 ☎ 032-560-6852



서구의회 '조선일보 구독 취소 결의안' 채택

서구의회(의장 송춘규)는 제245회 서구의회 임시회 제1차 본회의를 열고 정진식 의원이 대표 발의한 ‘인천광역시 서구의회 조선일보 구독 취소 결의안’을 채택하였다.

국민의힘 소속 의원 6명이 본회의 진행 중 자리를 이석한 가운데 더불어민주당 소속 의원 10명, 무소속 의원 1명의 찬성으로 가결됐다. 정진식 의원은 결의안을 제출한 이유에 대해 “조선일보는 6월 21일 ‘먼저 씻으세요, 성매매 유인해 지갑털어’라는 제목의 기사에 조국 전 법무부 장관과 자녀를 연상하게 하는 이미지를 사용하여 당사자들의 명예를 훼손시킬 뿐만 아니라 국민들의 공분을 사고 있다”며, “이러한 조선일보의 악의적 보도 태도에 분노하며 조선일보 구독을 취소하고 책임자 처벌과 보도 태도의 근본적 변화를 촉구하고자 결의안을 제출하게 됐다”고 설명하였다.

아울러, 정진식 의원은 “조선일보는 인천 시의회에서부터 이어진 우리 서구의회의 구독취소가 가지는 의미를 깊게 새기길 바란다”라고 당부하였다.

의회사무국 의사팀 ☎ 032-560-5863



'우리민족 뿌리문화 연구활동 포럼' 제2차 정례회의 개최

서구의회 의원연구단체 ‘우리민족 뿌리문화 연구활동 포럼(대표자 최규술)’은 의원간담회장에서 연구단체 운영과 관련된 기타 사항과 정책연구용역 과제 및 세부 내용을 논의하고자 제2차 정례회의를 개최했다.

이날 회의에서는 의원연구단체 소속 의원들이 참석한 가운데 정책연구용역 과제 및 세부 내용, 시행 여부 등에 대해 심도 있는 논의 후 과제를 선정하였으며, 이날 선정된 과제는 의원연구단체 심의위원회의 심의를 거쳐 최종 확정될 예정이다. 최규술 대표의원은 “우리 서구의 뿌리 문화에 대한 관심과 인식을 제고할 수 있는 정책 방안에 대해 중점적으로 연구해 그동안의 연구 활동을 바탕으로 보다 더 가치적인 성과물이 나올 수 있도록 최선을 다해 연구단체를 이끌어 나가겠다”라고 밝혔다.

연구단체에는 최규술 대표의원을 비롯한 심우창, 이의상, 김미연, 최은순 의원 총 5명의 의원이 참여하고 있다.

의회사무국 의사팀 ☎ 032-560-5865



송춘규 의장, 'HELLO 릴레이 챌린지' 참여

서구의회 송춘규 의장이 개인형 이동장치 안전이용 ‘HELLO 릴레이 챌린지’에 동참했다. ‘HELLO 릴레이 챌린지’는 2021년 5월 13일 개정된 도로교통법에 따라 개인형 이동장치 관련 법규가 시행되면서 이용자들이 해당 내용을 잘 기억하고 안전한 이용을 유도하는 캠페인이다. 개정된 도로교통법에 따르면 개인형 이동장치는 만 16세 이상부터 취득할 수 있는 ‘제2종원동기장치자전거면허’ 이상의 운전면허증 보유자만 이용이 가능하며 안전모 필수 착용과 2인 이상 탑승 행위를 금지하고 있다. 송춘규 의장은 “개인형 이동장치를 이용하는 분들이 많아진 만큼, 그에 맞는 안전 수칙도 잘 지켜 안전사고가 예방되길 바란다”며 “앞으로 안전한 교통문화를 조성하기 위해 서구의회에서도 많은 관심을 갖고 조례 제정 등 최선을 다하겠다”고 말했다. 송 의장은 후속 챌린지 주자로 김성해 연수구의회 의장, 신득상 강화군의회의 의장을 지목했다.

의회사무국 의정홍보팀 ☎ 032-560-4505

! 구민의 소리

서구의회에서는 서민의정을 통한 구민행복 증진의 일환으로 '구민의 소리' 서비스를 운영하고 있습니다. 서구를 위해 여러분의 다양한 의견을 보내주시면, 정책에 반영될 수 있도록 노력하겠습니다.

문의 의정홍보팀 ☎ 032-560-6852



네티즌마당
바로가기



정책제안
바로가기

행정복지센터 주요소식



가정1동

‘가정1동의 노래’ 만들기 위한 워크숍 실시

서구 가정1동 주민자치회(회장 박본식)는 ‘가정1동의 노래’를 만들기 위한 첫 워크숍을 실시하였다. 2021년 서구 주민참여예산 가정1동 주민자치회 자치사업 중 하나인 가정1동 노래만들기 사업은, 지역적 정서를 담은 노래를 제작하여 원도심과 신도심 지역 주민들 간 물리적·정서적 단절을 극복하고 애乡심을 고취하고자 기획되었다. 가정1동 노래만들기 소위원회 위원들을 대상으로 6~8회 워크숍을 진행한 후, 주민 대상 가사 공모전을 개최 및 심사하고 가사자료집 등을 제작할 계획이다. 박본식 주민자치회장은 “문화홍보분과에서 추진하는 가정1동 노래 만들기 사업을 통해 언제 어디서나 쉽고 즐겁게 부를 수 있는 가정1동만의 노래가 탄생되기를 바란다”고 전했다.



문의 가정1동 행정복지센터 ☎ 032-718-3706

가좌3동

희망을 만드는 마을사람들, 덴탈마스크 6,000장 기부

‘희망을 만드는 마을사람들(공동대표 강석만, 권명옥, 안정호, 이정미)’은 가좌3동 지역사회보장협의체(공동위원장 금진기, 송명자)에 관내 취약계층의 코로나 19 예방을 위한 덴탈마스크 6,000장을 기탁했다. ‘희망을 만드는 마을사람들’은 2014년부터 ‘가좌마을 신나는 공간’을 통해 지역 활성화의 중심 역할을 담당하고 있다. 이정호 대표는 “마스크 기부를 통해 관내 어려운 이웃에게 조금이나마 도움되길 바란다”며 앞으로도 더불어 사는 지역사회를 만들기 위해 힘쓰겠다는 뜻을 전했다. 송명자 위원장은 “코로나19 장기화로 인해 마스크 구입에 어려움을 겪는 이웃에게 큰 도움이 될 것”이라며 감사의 말씀을 전했다. 이번에 기부된 덴탈마스크는 관내 저소득층과 복지사각지대에 놓인 주민에게 전달될 예정이다.



문의 가좌3동 행정복지센터 ☎ 032-718-5202

석남2동

석남2동 자율방범대 관내 방역활동

서구 석남2동 자율방범대(회장 오성도)가 코로나바이러스의 확산방지를 위하여 방역활동에 나섰다. 최근 석남동에서 주점발 코로나바이러스 집단감염으로 인해 100명이 넘는 확진자가 발생하였다. 석남2동 자율방범대는 이러한 상황이 주민들의 건강과 안전에 위협이 된다고 판단하여, 7월 15일 이후 매주 월요일부터 금요일까지 방역소독을 진행하고 있다. 자율방범대 오성도 회장은 “현재 거북시장 인근을 중심으로 석남2동의 각종 다중이용시설에 대한 방역소독을 실시하고 있다. 많은 자율방범대원들이 적극적으로 솔선수범하여 주셔서 감사한 마음”이라고 밝혔다. 자율방범대는 현재 지속되고 있는 폭염에도 불구하고 관내 주민들이 코로나바이러스로부터 안전하게 생활할 수 있도록 앞으로 2~3주 간 방역활동을 계속해 나갈 예정이다.



문의 석남2동 행정복지센터 ☎ 032-718-3903

원당동

원당동 인바디 설치로 주민건강관리 도움

서구 원당동 행정복지센터(동장 김창우)는 1층 민원실에 체성분 분석기(인바디)를 설치하였다. 2020년도 주민참여예산 사업으로 선정되어 추진한 이번 체성분 분석기 설치사업은 그동안 별도의 비용을 지불하고 병원을 이용하는 등 불편함이 있었던 주민들에게 보다 가깝고 편리하게 서비스를 제공함으로써, 주민 건강관리 증진에 기여할 목적으로 설치되었다. 체성분 분석기는 맨발로 기기 위에 올라가 측정기를 잡기만 하면 간단한 방식으로 체성분 분석 및 골격근, 지방, 비만분석 등을 할 수 있다. 김창우 원당동장은 “체성분 분석기 설치를 통해 행정복지센터를 방문하는 주민들이 간편하게 건강상태를 점검해 보실 수 있을 것으로 기대한다. 많은 이용 부탁드립니다”고 밝혔다.



문의 원당동 행정복지센터 ☎ 032-718-5342

검암경서동 구석구석 즐기기

한여름의 뜨거운 무더위가 한풀 꺾이고 형 손에 질질 끌려오는 어린 아우의 발걸음같은 늦더위가 검암역 입구에서 나를 반긴다. 십수년 전만해도 서구의 가장 큰 면적을 자랑하는 검암경서동의 접근성은 그리 좋은 편은 아니었는데, 2007년 인천 서구에 최초로 검암역이 개통되면서 검암경서동을 방문하는 사람들의 다리역할을 톡톡히 하고 있다.

글. 검암경서동 장은하 주무관

옛 시간을 간직한 녹청자박물관

처음 방문한 곳은 녹청자박물관이다. 2010년 11월 개장한 녹청자박물관에는 1965년부터 1966년까지 4차례 경서동 녹청자도요지에서 발굴된 녹갈색의 대접과 완, 접시 등 자기를 전시해 놓고 있다. 녹청자란 청자계의 얇은 태토위에 조질의 녹갈색 유약을 발라 구운 녹청자기로 녹갈색의 유색이 특징이다. 고려시대 전기부터 조선시대 후기에 지방 서민들이 사용하던 생활용기로 투박하지만 독특한 녹갈빛 유색과 도요기술, 담담한 멋을 인정받아 사적211호 문화재로 지정되었다. 아득한 옛날 선조들의 생활터전을 고스란히 간직한 녹청자도요지에서 한 동안 상념에 젖어있다 보니 어느덧 현재, 그리고 시작했던 곳으로 되돌아갈 시간이 되었다.



조선시대 문인의 삶이 깃든 허암산

검바위역 1번 출구를 나와 빌라가 밀집되어 있는 주택숲을 걷는다. 옆에는 아트막한 허암산이 자리잡고 있다. 이곳이 경암경서동 여행의 두 번째 목적지다. 돌레길을 따라 북쪽 기슭으로 올라가다 보면 조선시대 문신 정희량의 유허지가 있다. 허암 정희량은 문예에 조예가 깊던 연산조의 문신으로 무오사화 당시 사초문제로 유배를 가기도 하였는데 어머니를 여의고 산책 중에 홀연히 사라져 현재는 허암산 자락에 그 호를 딴 정희량의 옛 집터만 고즈넉이 남아있다. 전망대에 올라 이곳 동네를 내려다 보니 현대를 사는 우리의 터전과 조선시대의 한 문인의 삶이 녹아있는 터전이 한데 어우러져 검암동만의 독특한 멋을 느낄 수 있다.



물길 따라 걷는다! 도심속 힐링 공간 '공촌천'

다음은 우리 서구 4대 하천 중 하나인 공촌천이다. 몇 해 전만 해도 불법 경작과 무단투기로 인해 악취와 쓰레기가 넘쳐났지만 모두가 힘을 합해 꽃과 나무를 심고, 벤치와 포켓정원을 설치하면서 초록빛 쉼터로 재탄생했다. 검암경서동 주민들의 1등 휴식 공간이자 힐링 장소이기도 하다. 이젠 걷고 싶고 자전거 타고 싶은 공간으로 거듭나고 있다.



붉은빛 노을로 피서함을 진네다

검암경서동 구석구석을 즐긴다 보니, 어느새 검암역의 고가철교 너머로 해가 지기 시작했다. 검암역 고가철교 아래 경인아라뱃길을 걷다가 저멀리 수평선을 바라보니 서쪽 하늘이 붉게 물들어간다, 커다랗게 익은 해를 조금씩 바다가 삼켜 버렸다. 노랗게 저물어가는 붉은빛의 노을은 한강과 인천 앞바다를 잇는 아라뱃길을 타고 이곳에서 지나온 삶과 같이 오늘을 따스하게 위로해 주는 듯 했다.

보건·복지 소식



서구청 복지 소식

서구청 홈페이지 소통1번가 ▶



가족역량강화지원사업

대상 기준 중위소득 100% 이하(손)자녀를 둔 가족, 긴급위기가족

사례관리	- 가족이 가진 복합적 문제해결 및 욕구해소를 위한 지속적 사례관리 진행 - 가정의 문제해결을 위한 활동가 파견 및 서비스 연계 및 지원 - 초기상담, 사례회의 등을 통해 사례관리가 필요한 가정 선정
생활도움 지원	- 가정 방문을 통한 양육코칭, 정서지원, 개인활동 지원 - 가구 당 90시간 이내 지원
지리지더 파견	- 현장 중심, 위기 중심의 개별, 가족 심리 상담 및 프로그램 진행 - 지리지더가 방문하여 직접 상담하거나 기관 내 상담사와 연계하여 상담 제공 - 한 가정 당 90만원 이내 지원
프로그램 및 자조모임	- 가족의 가족 관계 향상을 위한 가족 프로그램(명절 프로그램) - 구성원 간의 지지와 격려, 정보 공유 등을 위한 자조모임 운영

문의 인천서구건강가정·다문화가족지원센터 상담사례팀 ☎ 032-569-1561

아동급식카드 가맹점 신청 안내

신청대상 서구 관내 음식점
 신청방법 사업장 소재지 동 행정복지센터 방문 신청
 구비서류 사업자등록증, 영업신고증, 신분증, 통장사본
 운영방법 일반카드 결제와 동일한 방법으로 결제 (별도 단말기 불필요)
 정산일 매월 5일, 20일 (월 2회)
 1일~15일 결제금액 : 당월 20일 정산
 16일~말일 결제금액 : 익월 5일 정산
 ※ 공휴일 등의 사정으로 정산일정이 변동될 수 있습니다.
 문의 아동행복과 아이돌봄지원팀 ☎ 032-560-4424

장애인일자리 지원센터 운영

이용장소 서구청 제2청사 8층(서부고용복지플러스센터 내 8층)
 이용대상 서구에 거주하는 만18세이상 등록장애인
 이용내용 장애인을 위한 일자리지원 전담창구 운영
 구인·구직상담 및 등록 → 일자리 지원·연계 → 사후관리
 이용방법 방문 또는 전화 ※ 방문시 장애인증 또는 신분증 지참
 문의 ☎ 032-560-0828~9

맞벌이가정 아빠자녀 비대면 키트체험 프로그램 ‘플레이대디’

대상 인천 서구 거주 맞벌이가정 아빠와 유아자녀 8가족
 키트수령 9. 3.(금), 10. 1.(금) 10:00~18:00
 장소 각 가정
 내용 새싹씨앗 키우기, 스킨십 놀이, 전통 놀이, 접어먹는 김밥 만들기

9. 3.(금)	새싹 씨앗키우기 키트활동, 아빠랑 자녀 서로 칭찬하기, 안마 미션
9. 10.(금)	스킨십놀이 키트활동, 아빠랑 자녀 서로에게 고마운 점 나누기, 옷 정리 미션
9. 17.(금)	옛날놀이 키트활동, 아빠랑 자녀 서로에게 미안한 점 나누기, 신발정리, 숙제돕기 미션
10. 1.(금)	접어먹는 김밥 키트활동, 아빠랑 자녀 버킷리스트 만들기, 식사준비 미션

신청 전화신청 후 온라인 신청서 작성
 ※ 키트활동은 센터에 2번 방문하여 키트 수령 후 기간에 맞춰서 가정에서 자율진행
 문의 인천 서구 건강가정·다문화가족지원센터 가족사업팀 ☎ 032-569-1562

아이돌봄서비스 이용가정 모집

구분	연령	요금(시간당)	서비스 제공범위
영아종일제 서비스	만 3개월 ~36개월	10,040원	이유식먹이기, 젖병소독, 기저귀 갈기 등
시간제 서비스	만 3개월 ~12세	10,040원 (기본형)	임시보육, 놀이활동, 등하원 동행, 준비된 식사 및 간식 챙겨주기 등
		13,050원 (종합형)	일반형 + 아동과 관련된 기사 (세탁물, 청소, 설거지 등)

※ 요금은 양육공백 발생 사유 및 가구별 소득수준, 아동 출생연도에 따라 차등 적용.
 아이돌봄서비스 홈페이지(www.idolbom.go.kr) 참고
 신청방법 정부지원신청(행정복지센터 방문, 복지로) → 국민행복카드 발급 → 아이돌봄서비스 홈페이지 회원가입 → 홈페이지 또는 앱을 통한 서비스 신청 → 제공기관 확인 및 연락 → 돌봄 선생님 파견
 문의 이용가정 정부지원문의 각 동 행정복지센터
 ※ 아이돌보미 채용관련 문의 : 서구 아이돌봄지원센터 ☎ 032-265-2621

「서구아이돌봄지원센터」사무실 이전 안내

위치 인천광역시 서구 청마로 167번길 19 (당하동 행정복지센터 2층)
 ※ 변경 전 : 서구 경명대로 693번길 6 (서구건강가정지원센터 2층)

대중교통 이용 방법

인천지하철2호선 원정역 3번 출구에서 '당하동 행정복지센터' 방면(3분 이내)

아동 인권 보호를 위한 아동 청소년 무료법률상담실 운영

일시 매월 첫째·셋째주 수요일 14:00 ~ 16:00 (공휴일 제외)
 장소 서구청소년상담복지센터 (원적로7번길 12 2층(가좌동))
 상담대상 관내 아동·청소년(만 24세 이하) 및 보호자
 상담자 서구 아동·청소년 법률상담 고문 변호사
 상담내용 가정폭력·아동학대 등 아동·청소년 권리침해 사례 전반
 이용방법 전문성 향상을 위한 사전예약제로 운영
 서구 아동홈페이지 '드림e서구' → 나도! 참여활동가 → 무료법률상담실'에 예약 글 등록
 문의 기획예산담당관 ☎ 032-560-4064

아동 인권 보호를 위한 아동인권담당관 운영(연중)

신고대상 아동인권 침해가 우려되는 위법·부당한 행정처리로 신고·접수된 고충민원
 접수방법 - 방문 : 감사실내 아동인권민원접수 창구 상시 운영
 - 온라인 : 구 홈페이지 온라인 창구 운영
 → 서구 홈페이지 내 '민원 상담/신고' 접수
 문의 감사담당관 ☎ 032-560-4073

아동·청소년 권익보호를 위한 통합상담 서비스 운영(연중)

상담대상 서구 청소년(만 9세 ~ 24세) 및 보호자
 상담내용 - 교우관계, 학업성적, 진로 등 고민이 있을 때
 - 가정폭력, 학교폭력, 성폭력 등 피해를 당했을 때
 - 우울, 불안, 분노조절 등으로 힘들어 할 때
 - 부모가 자녀와의 관계에서 고민이 있을 때
 상담장소 센터 or 학교/가정 찾아가는 상담
 접수방법 - 전화상담 : 032-1388
 - 온라인상담 : 서구청소년상담복지센터 홈페이지 (sg1388.or.kr) 참여마당 → 상담신청 → 개인상담
 서구청소년상담복지센터 ☎ 032-584-1388
 문의

서구보건소 보건 소식

서구보건소 홈페이지 ▶



자살예방의 날 캠페인「응원배달, 감동전달- 달달한 하루♡」

내용 코로나19로 몸과 마음이 지친 상황에 긍정적 메시지가 담긴 '희망 카드'를 디자인하여 주변인에게 전달하기
 대상 서구 주민 누구나
 기간 9. 6.(월) ~ 9. 17.(금)
 방법 인천서구정신건강복지센터 홈페이지(www.ismhc.co.kr) 접속 후 '달달한 하루' 이벤트 참여
 ※ 참여자에게 추첨을 통해 기프티콘을 제공
 문의 서구정신건강복지센터 ☎ 032-718-0625

워크온 & 서로e음과 함께하는 건강up! 서로걷기사업

기간 9. 1.(수)~11. 30.(화) 예산 소진 시까지
 대상 워크온 & 서로e음 가입자
 내용 1단계 : 50만보 → 서로e음 캐시 1만원 제공
 2단계 : 50만보(누적 100만보) → 서로e음 캐시 1만원 제공
 ※ 서로e음 앱에서 캐시 '전환하기' 15일 이내 완료, 1일 최대 15,000보 인정
 참여방법 워크온&인천e음 앱 설치 → 인천서구 걷기커뮤니티 가입(워크온) → 챌린지 목록보기(워크온) → 챌린지 참여하기(워크온) → 마이리지 확인 후 전환하기(서로e음) → 캐시 전환하기(서로e음)
 문의 건강증진과 만성질환관리팀 ☎ 032-718-0720~1



‘치매 기억력 검사(무료)’ 소개 이벤트

내용 ‘치매 기억력 검사’를 받는 사람 중 주변에서 소개를 받은 사람과 소개를 해준 사람 모두에게 기념품을 드립니다.
 (방역키트, 파스 등) ※ 기념품은 물품 수급에 따라 변동될 수 있습니다.
 대상 지역주민
 방법 사전 전화 예약 ☎ 032-718-0662~9
 문의 치매정신돌봄과 치매검진팀 ☎ 032-718-0662~9

2021년 지역사회건강조사 실시

조사기간 8. 16.(월)~10. 31.(일)
 조사대상 표본으로 선정된 가구원 중 만 19세 이상 성인
 ※ 조사대상 가구에 미리 선정통지서 우편 발송
 조사방법 조사원이 표본가구를 방문, 태블릿PC를 이용하여 1:1 면접조사
 조사내용 흡연, 음주, 의료 이용, 안전의식 등 건강 수준 및 건강행태 조사
 조사원 본 조사를 수행하는 조사원은 관할 지역 보건소장 직인이 찍힌 조사원증을 패용하고 있음
 문의 서구보건소 건강증진과 ☎ 032-718-0511

생활정보



서구청 소식

서구청 홈페이지 소통1번가 ▶



2021년도 (재)서동이장학회 장학생 선발

내용 학업우수, 예·체·기능 등 다양한 분야에서 우리 서구를 빛낼 수 있는 국제적 인재를 지원·육성하기 위하여 재단법인 서동이장학회에서 2021년도 장학생을 선발

신청기간 8. 23.(월) ~ 9. 10.(금) 18:00(평일 근무시간 내)

신청방법 방문 또는 우편접수(우편접수시 접수 마감일 도착분에 한함)

접수처 (재)서동이장학회
인천광역시 서구 서곶로 299(심곡동) 서구청 제2청사 12층 교육혁신과 서동이장학회 ☎ 032-560-5750, 5752
※ 자세한 내용은 서구청홈페이지 → 정보 → 교육 → 장학회홈페이지 → 참여마당 → 공지사항 → 2021년도 서동이장학회 장학생 선발공고 참조

문의 교육혁신과 인재양성팀 ☎ 032-560-5752

아파트 부설주차장 설치 지원 사업

사업대상 1996. 6. 8. 이전에 종전 「주택건설촉진법」 제 33조의 사업계획승인 또는 「건축법」 제11조의 건축허가를 받아 건축한 20세대 이상의 공동주택

지원기준 아파트 내 부대·복리시설(주민운동시설, 조경시설, 주택단지 안의 도로, 어린이놀이터)을 각각 전체면적의 1/2 범위 안에서 전체 입주자 2/3이상의 동의를 얻어 주차장으로 용도변경 할 경우

선행절차 주택관리업자, 입주자대표회의(자치관리의 경우)에서 선임한 관리 사무소장이 전체 입주자 2/3이상의 동의를 첨부하여 행위허가(용도변경)를 신청하여 구청장이 허가 (승인)하는 경우에 한하여 지원

지원금액 주차구획 1면당 최대 50만원 [단지당 최대 2,000만원]

지원내용 주차구획 및 노면표시, car stopper, 부대시설과의 경계표시(경계석, 조경 등), 조명시설, 방범시설 비용

문의 주차관리과 주차행정팀 ☎ 032-560-1963

추석연휴 분리배출 요령 안내

항목	올바른 배출방법
스티로폼 상자	상자에 붙어있는 테이프와 택배스티커를 제거한 후 흘날리지 않도록 하여 스티로폼 재활용품으로 배출
플라스틱 포장용기	내용물을 비우고 물로 행군 후 재활용품으로 배출
아이스팩	물로 된 아이스팩은 가위로 잘라 물은 하수구에 배출하고 케이스는 비닐류로 배출 고흡수성수지(SAF)가 들어있는 젤 형태의 아이스팩은 자르지 않고 일반쓰레기 종량제봉투에 배출하거나, 재사용이 가능한 깨끗한 상태의 아이스팩은 동 행정복지센터에 있는 아이스팩 전용수거함에 배출
부직포 가방	부직포는 재활용이 되지 않으므로 일반쓰레기 종량제봉투에 배출
과일포장재	재활용이 어려우므로 종량제봉투로 배출
종이상자	상자에 붙어있는 테이프와 택배스티커를 제거한 후 접어서 종이 박스 재활용품으로 배출
보자기	섬유류는 재활용이 되지 않으므로 일반쓰레기 종량제봉투에 배출
알루미늄 호일	사용한 알루미늄 호일은 일반 쓰레기 종량제봉투에 배출
비닐 랩	사용한 비닐랩은 일반쓰레기 종량제봉투에 배출
깨진유리	깨진 유리는 재활용이 되지 않으므로, 충분히 감싼 후 종량제 봉투에 배출
남은 음식물	남은 음식물은 음식물 전용수거함에 납부필증 스티커를 부착하여 배출 ※ 과일씨, 조개, 게, 생선뼈 등 딱딱한 것과 채소류의 뿌리와 껍질 등은 일반쓰레기 종량제 봉투에 배출

※ 분리수거 기본원칙: 비운다, 행군다, 분리한다, 오염되거나 분리 안 되는 재질은 일반 쓰레기

문의 자원순환과 재활용팀 ☎ 032-560-1934

2021년도 정기분 재산세 납부 안내

납 기 9. 16.(목) ~ 9. 30.(목)

납세의무자 2021. 6. 1. 현재 주택 및 토지 소유자

납부방법

- ① 전국 은행 및 우체국에서 CD/ATM을 통한 신용·체크카드 납부
- ② 고지서에 기재된 가상계좌번호를 통한 실시간 납부
- ③ 인터넷 납부 : 인터넷지로(www.giro.or.kr), 위택스(www.wetax.go.kr), 이택스(etax.incheon.go.kr)
- ④ 스마트폰 납부 : 카카오페이, 네이버페이, 페이코 앱에서 신청
- ⑤ ARS 납부 ☎1599-7200, ☎1661-7200

문의 서구청 세무1과 재산세팀 ☎ 032-560-4200
검단출장소 재산세팀 ☎ 032-718-1520

일자리 소식



서구청 일자리 소식

서구청 홈페이지 소통1번가 ▶



‘기업지원정책 안내와 기업 워라밸 컨설팅’ 실시 안내

컨설팅 내용 코로나19 관련 정부지원정책, 근로자 채용 관련 제도, 노무 및 세무 상담, 기업 워라밸 정책

컨설팅 방법 공인노무사, 세무사, 직업상담사의 방문 컨설팅
※ 컨설팅 비용 전액 무료 (서구청·고용노동부 지원)

신청방법 이메일 또는 팩스 접수
(e-mail) autumntree88@naver.com
(fax) 032-429-7111

문의 인천경영자총협회 ☎ 032-428-8050

구인구직

업체명	근무지	모집직종	근무시간	급여
주식회사 그린이에스에이	가좌동	단순생산직	08:00 ~ 17:00	시급:8,720원
한국기계	원창동	품질관리	08:00 ~ 17:00	연3,000만원
대경자동차 정비공업사	원창동	종합검사소장님	08:30 ~ 18:00	월350만원
강순자 김치	금곡동	김치 생산직	08:00 ~ 17:00	월200만원
지에이테크	가좌동	알곤 용접원	08:30 ~ 17:30	월200만원
나은연세 데이케어센터	가좌동	사회복지사	09:00 ~ 18:00	월200만원
한국기계	원창동	생산관리	08:00 ~ 17:00	연3,000만원
한국기계	원창동	제관 경력직	08:00 ~ 17:00	연4,000만원
플룩스코리아	원창동	쇼핑몰 택배포장	09:00 ~ 18:00	월190만원
주식회사 농우	가좌동	식품 생산직	08:30 ~ 17:30	월183만원
(주)영인정공	오류동	제조 생산직	08:30 ~ 17:30	시급:8,720원
태화물산	오류동	절곡원	08:00 ~ 17:30	월200만원
태화물산	오류동	품질관리	08:00 ~ 17:30	연3,600만원
태화물산	오류동	용접원	08:00 ~ 17:30	월200만원
금호글로벌	원창동	제품디자이너	09:00 ~ 18:00	월200~250만원
윤학오양원	가좌동	간호조무사	09:00 ~ 18:00	월185만원

※ 업체 사정에 따라 시간외 근무가 있을 수 있습니다. 상기 구인정보는 8월 18일자로 접수된 정보이며 이미 마감된 사업장이 있을 수 있습니다.

문의 기업지원일자리과 일자리지원팀 ☎ 032-560-5809

인천서구여성인력개발센터

인천서구여성인력개발센터 홈페이지 ▶



서구여성인력개발센터 교육 안내

경력단절여성 직업교육훈련

과정명	일시	교육내용
단체급식조리사	9. 7. ~ 11. 17. 09:00~13:00 (45일,180시간)	단체급식 조리실습 한식조리기능사 자격증 취득 후 조리사로 취업연계

교육대상 취업을 원하는 실업여성
(고용보험 미가입자, 사업자등록증 미소지자)

접수방법 주민등록등본 1통, 사진 1매 지참 후 방문접수
(예약접수불가)

교육비 본인부담금 10만원(수료시 5만원 환급, 수료 후 6개월 이내 취업시 5만원 추가환급)
※ 신청자가 많을 경우 조기 마감 될 수 있습니다.

지역산업맞춤형 일자리창출 지원사업

과정명	일시	교육내용
청정한 여성 오픈마켓 창업과정	8. 30. ~ 9. 27. 14:30 ~ 18:00 (35일,125시간)	온라인쇼핑몰, 오픈마켓 창업가능자, 창업예정자, 전자상거래, 창업실무, 개인쇼핑몰사이트구축 등

교육대상 창업을 원하고 준비하는 실업여성
(고용보험 미가입자, 사업자등록증 미소지자)

접수방법 주민등록등본 1통, 사진 1매 지참 후 방문접수
(예약접수불가)

교육특전 교육비전액지원 (고용노동부, 서구청지원)
※ 신청자가 많을 경우 조기 마감 될 수 있습니다

국민취업지원제도

내용 취업취약계층 (저소득층, 청년, 영세 자영업자 등)에게 취업지원서비스를 제공하고, 저소득 구직자에게는 생계안정을 위한 소득도 결합하여 지원하는 ‘한국형 실업부조’제도

지원대상 15~69세 구직자
(가구단위 소득 및 취업경험에 따라 I유형, II유형으로 구분)

신청방법 온라인 또는 인천서구여성인력개발센터 방문
(www.work.go.kr/kua 또는 www.국민취업지원제도.com)

문의 인천서구여성인력개발센터 ☎ 032-577-6091

9월

문화전망대

Culture Calendar

SUN	MON	TUE	WED	THU	FRI	SAT
			1 청라국제도서관 「어른들을 위한 그림동화」 매주 (수) 10:00~12:00 ZOOM을 통한 온라인 강의 청라국제도서관 하반기 정규강좌·독서회 9. 1. (수) ~ 9. 30. (목) 10:00~18:00 ZOOM을 통한 온라인 강의	2 청라국제도서관 「길 위의 인문학 : 일상의 재발견 코로나 이후의 삶」 매주 (목) 19:00 ~ 21:00 ZOOM을 통한 온라인 강의 청라국제도서관 원화전시회 9. 1. (수) ~ 9. 30. (목) 청라국제도서관 2층 로비	3 청라국제도서관 「도서관 이해학교: 영화로 배우는 소통의 지혜」 매주 (목) 10:00~13:00 ZOOM을 통한 온라인 강의	4 선셋줌캠페인 9. 4.(토), 9. 11.(토) 19:00 검암경서생활문화센터 및 시천나루 일대
5 검단도서관 독서의 달 「제12회 외골와글 도서관」 8. 31.(화)~9. 5.(일) ZOOM, Youtube를 통한 온라인 행사	6	7 석남도서관 독서의 달 「제13회 도서관축제」 9. 7.(화)~9. 12.(일) 석남도서관	8 신석도서관 「복스타트 부모교육」 9. 7.(화)~9. 16.(목) ZOOM을 통한 온라인 강의	9	10	11 청라국제도서관 「그림동화 영아스토리텔링」 9. 11.(토), 9. 25.(토) 10:00~11:00 ZOOM을 통한 온라인 강의
12	13	14 삼곡도서관 독서의 달 「제6회 이상한 나라의 도서관」 9. 14.(화)~9. 19.(일) 인천서구립도서관 홈페이지	15 신석도서관 독서의 달 「독서 6일장」 9. 14.(화)~9. 17.(금) 신석도서관 4층 배움터1	16	17	18
19	20	21 추석	22	23 검암도서관 독서의 달 기념 행사 「서로서로 독서로」 9. 23.(목)~9. 30.(목) 검암도서관 또는 유튜브	24	25
26 서구구립도서관	27	28 삼곡도서관 트렌드심곡 2021 「최경식 작가와의 만남」 9. 29.(수) 19:00~21:00 인천서구립도서관 홈페이지 석남도서관 「우문책담」 9. 29.(수) 19:00~21:00 ZOOM을 통한 온라인 강의	29 수요일에 만나는 아라음악회 「낙엽과 함께 찾아온 클래식」 9. 29.(수) 19:00 인천서구문화재단 유튜브 채널 홈페이지 고수의 콘서트 : 정가양상블소울지기 9. 29.(수) 11:00 인천서구문화회관 소공연장	30 검암도서관 「심리아 살롱, 문학을 활용한 알아차림의 시간」 9. 29.(수) 19:00 ZOOM을 통한 온라인 강의	청라국제도서관 ☎ 032-562-6823 청라호수도서관 ☎ 032-563-9579 검암도서관 ☎ 032-565-1610 검단도서관 ☎ 032-561-4117 석남도서관 ☎ 032-575-2600 삼곡도서관 ☎ 032-568-0133 신석도서관 ☎ 032-571-9457 엘림아트센터 ☎ 032-289-4275 청라국제도시문화예술원 ☎ 032-566-3535	

서구구립도서관
홈페이지 바로가기 >



청라호수·국제도서관
홈페이지 바로가기 >



엘림아트센터
홈페이지 바로가기 >



※ 달력에 표기된 일정은 '코로나19' 상황에 따라 변동 혹은 취소될 수 있습니다.

함께 만드는 긍정의 문화

회복탄력 문화도시 서구, 선포식



서구가 그동안 추진해 온 회복탄력 문화도시에 대한 구민의 참여 분위기를 확산시키고 나아가 긍정의 힘으로 구민과 함께 문화로 행복한 도시로 만들겠다는 취지를 대외적으로 선포하는 자리다. 이번 선포식은 비대면 랜선 토크를 통해 전문가의 기초 연설로 회복탄력 문화도시에 대한 이해의 폭을 넓히고 지난해부터 추진한 회복탄력 문화도시 사업 영상을 시청할 계획이다. 선언문 낭독은 시민거버넌스 대표 및 관계자가 공동으로 낭독하고 구민이 주체가 되어 회복탄력 문화도시 서구를 선포할 것이다.

일시 및 장소

2021. 9. 17.(금) 11:00~13:00 / 청라블루노바홀
구민의 날 기념 행사 이후

참석대상

300여 명(구민, 시민거버넌스, 협약기관 등)

운영방법

대면 및 비대면 랜선토크 ※ 유튜브 생중계(서구TV)

행사내용

- 식전 문화행사
- 회복탄력 문화도시 추진 영상
- 회복탄력 문화도시 인천서구 선포
- 기초발표 : 전문가
- 선언문 낭독

참여방법

구민 누구나 유튜브 서구TV 접속해 시청가능



※ 상기일정은 변동될 수 있습니다.

서구의 기자단

서구에서 활동하는 청소년 명예기자단의 원고를 받아 진행됩니다.

청라의 명소, 청라호수공원으로 오세요!

초은고등학교 이세영



밤 공기가 신선한 9월입니다. 많은 사람들은 산책을 즐기고 운동을 하기 위해 공원에 갑니다. 그럴 때는 청라호수공원을 이용해보는 것은 어떠할까요? 청라에 위치한 청라호수공원은 다양한 물의 이용을 통한 친수공간으로 조성된 곳으로, 많은 사람들이 찾는 산책 명소입니다. 공원 전체를 연결하는 순환동선 4개 공간은 과거,현재,미래를 잇는 새로운 패러다임을 제시한다고 합니다. 또한 전통공간, 레저공간, 예술문화공간, 생태공간, 타워공간(City-Tower Zone) 등 5가지 콘셉트로 설계됐으며, 5개 테마존을 연결하는 길이 4km의 순환산책로가 있습니다.

산책길도 훌륭하지만 장점은 이 뿐만이 아닙니다. 초대형 음악분수에서는 팝송·클래식·OST·K-POP 등 다양한 음악과 75m까지 올라가는 물줄기가 함께 어우러져 화려한 퍼포먼스 연출을 즐길 수 있고, 음악 분수 앞 무대에서 종종 공연이 열리기도 하고 시민들의 자유로운 관람이 가능하다고 합니다. 저도 종종 청라호수공원에서 음악분수를 감상해본 경험이 있는데, 아름다운 음악분수와 어우러진 풍경이 매우 멋졌습니다.

또한 공원 내에 위치한 도서관 역시 편리한 이용 덕분에 많은 사람들이 책을 읽으며 공원을 둘러볼 수 있어 산책과 독서를 하기에 매우 좋은 곳입니다.

이처럼 청라호수공원은 산책과 운동, 독서, 음악 감상 등 여러 가지 여가를 즐길 수 있는 복합 문화 공간입니다. 여러분도 밤 공기가 신선한 9월에, 청라호수공원에서 산책을 해 보는 것은 어떨까요?



청라호수공원

인천시립박물관

인천시립박물관

마전중학교 송다인



오늘 인천시립박물관에 다녀왔다. 박물관에 가는 것이 오랜만이기도 하고 전에 가보지 못한 곳이기도 해서 기대도 되고 설렘도 있었다. 인천시립박물관은 조금 희한한 곳에 자리를 잡고 있다. 너무 높지도 낮지도 않은 산 중턱에 있어서 시원한 바람이 계속 불어왔다. 인천시립박물관의 구성은 선사시대-고대-고려시대-조선시대-근대-일제강점기로 이루어져 있고 7월 27일부터 10월 17일까지 특별전시 되는 '수중 유물'과 7월 20일부터 10월 3일까지 특별전시 되는 '52년 인천생 곰표'가 있다.

나는 먼저 선사시대부터 일제강점기까지의 유물전시를 관람했다. 선사시대 전시에선 당시 사람들이 사용하던 도구들과 토기들, 생활방식 등을 살펴볼 수 있었는데 그 중 인천에서 발견된 반달돌칼과 민무늬토기가 다른 박물관의 복제품과는 달리 날카롭고 자연스러운 느낌이라서 기억에 남았다. 다음으로 고려시대 전시관은 선사시대와 고대전시관과 연결되어 있어 위층으로 이어지는데 올라가는 길에는 고려시대 당시에 사용하던 녹청자를 만드는 법이 그림과 짝맞은 글과 함께 설명되어 있다. 녹청자란 녹갈색의 유약을 발라 구운 조질청자로 양반보다는 서민이나 평민들이 일상생활용품으로 많이 사용했는데 그 이유는 청자를 구운 다음 꺼냈을 때 굵기 전 바른 유약이 얼룩덜룩해지기 때문에 상품성이 없다고 생각해 양반은 사용하지 않았기 때문이라고 한다. 이러한 녹청자를 만드는 법은 먼저 입자가 고운 흙을 골라 물과 반죽한 후 발로 밟으며 공기를 뺀다. 그 후 성형과 무늬를 그리는 작업을 거쳐 유약을 바른 후 구우면 녹청자가 완성된다. 녹청자를 만드는 그림과 고려시대 전시관을 지나면 조선시대 전시관이 나오는데 그 곳에서 제일 인상 깊었던 유물은 백자에 글을 써 구운 것이다. 또한 신미양요 때 제너럴 셔먼호의 총책임자의 사인을 볼 수 있었다. 마지막으로 근대와 일제강점기 전시관에서는 당시 한국에 들어오던 서양의 물건들과 우리나라 최초의 철도인 경인선의 역사, 6·25전쟁으로 인한 대한민국의 무참한 피해를 사진과 설명을 통해 알 수 있었다.

시대별 유물과 역사를 관람한 후 나는 '수중유물'과 '52년 인천생 곰표'를 관람했다. '수중유물'은 고려시대 때 중국과 일본으로부터 곡식과 젓갈, 도자기 등을 운반하던 화물선의 원인 모를 침몰로 인해 바다 아래 가라앉은 유물들을 수중발굴을 통해 건져 올려 전시해둔 것이다. 굉장히 많은 수중유물이 있었는데 그 중 도자기는 우리나라로 가는 도중 깨지지 않기 위해서 길게 쌓은 다음 긴 나무 막대기로 고정시키고 지푸라기를 꼬아 만든 받침대로 감아 포장한 것이 가장 신기했고 우리 조상들의 지혜를 엿볼 수 있었다. 또한 고급물품은 상자에 담아 빈 공간에는 지푸라기나 나무를 끼워 깨지지 않게 했다. 두 번째 특별전시 되었던 '52년 인천생 곰표'는 1952년 세워진 대한제분 회사의 이름인데 6·25전쟁의 휴전 결정이 얼마 안 남은 그 시대에 밀가루를 사용한 음식을 먹으며 체력을 강화하고자 했던 1952년 대한민국의 노력이 보였다. 관람 후에는 나가기 전 레트로 느낌의 곰표전단지과 스티커를 무료로 가져갈 수 있다.

요즘 코로나19 때문에 많은 사람들이 실외에 나가는 것을 꺼려하게 되고 선호하지 않게 되었는데 하루 빨리 상황이 종료되어 이런 박물관이나 유익한 정보를 줄 수 있는 곳을 마스크 없이 관람하는 우리들의 일상생활이 돌아왔으면 하는 바람이다.

서	구		
신	춘	문	예

내가 나에게

[가좌동에 사시는 김왕임님]

내가 벌써 칠순이라니
 앞만 보고 달려온 세월 뒤를 돌아보니
 후회되는 것들이 너무 많다.
 나는 열심히 살았다고 생각했는데,
 그나마 요즘 서부여성회관
 컴맹탈출반에서 컴퓨터 기초를 배워서
 이 편지를 쓸 수 있다는 것만으로도
 많은 위로가 된다.
 코로나로 인해서 모두 힘들 때
 이 글을 쓰고 있다는 것이 행복이다.
 7월27일 음력 6월18일
 내가 나에게 그동안 고생 많이 했다고,
 축하한다는 말을 나에게 전하고 싶다.

서구가 좋다!

[가좌동에 사시는 박희재님]

올 3월에 서구로 이사를 왔다.
 주민등록증 주소 변경하러 가좌4동 행정복지센터에 갔을 때
 민원담당 창구의 젊은 남자 직원분이 할아버지하고 서류에 대하여
 이야기를 나누고 있었다.
 할아버지가 여러 번 말씀하셔도 웃으며 친절히 설명해 주고
 뒤 차례인 나에게도 똑같이 대해주셔서 참 고맙웠다.
 도장을 흘리고 왔는데 도장 찾아가시라고 전화를 해주셨다.
 저녁에 가족에게 “칭찬합시다”라는 코너 있으면 얘기하고 싶다고 했다.

가좌완충 녹지공원이라는 뜻밖의 선물이 있어서 봄에는 가도 가도 끝없이
 이어지는 벚꽃 행렬의 꽃 잔치에 흠뻑 취했다.
 날이 더워지자 아파트 안 정원에 물이 채워졌는데
 어느 날 밤부터 뽕꽂이가 신나게 노래하는 것이 아닌가.
 와, 도심에서 뽕꽂이 소리를 방 안에서 듣게 되다니 낭만적이지 않은가.

얼마 전에는 길고양이가 4마리의 예쁜 새끼를 낳아 아파트 아이들의
 마스크트가 되었다.
 대어섯쫄 남자아이가 앞 두발 모으고 앉아있는 새끼 고양이를 쓰다듬으며
 “귀엽다, 귀엽다” 할 때 나는 그 아이가 더 귀여웠다.

구도심의 정겨움도 좋고 가게도 많아 편리한 우리 동네,
 클린서구! 행복한 서구! 함께하는 서구!
 그래서 난 우리가 살고 있는 서구가 좋다.

서구 신춘문예 참여방법

시, 산문, 수필(분량 1,000자 미만) 등 구민들의 실력을 맘껏 펼쳐주세요. 문학인을 꿈꾸는 여러분의 많은 관심과 참여 부탁드립니다. 채택되신 분께는 소정의 상품권을 드립니다. 보내주신 작품의 오타, 비문 등은 수정될 수 있음을 알려드립니다.
보내실 곳 greenseogu@naver.com **참여방법** 작품과 함께 이름, 주소, 전화번호를 이메일로 전송합니다.

특별한 날을



‘케이크 기프트콘’으로
 행복한 추억을 만들어보세요.

축하합니다



권오숙(검암동)님이 딸에게 보내는 편지

채영이~ 안녕! 엄마야.
 우리 채영이가 벌써 10살! 초등학교 3학년이 되었구나. 엄마 마음을
 제일 잘 알아주고 동생들과도 사이좋게 지내주는 우리 채영이가
 정말 고마워! 든든한 큰딸 채영이가 있어서 엄마는 선생님 일도,
 집안일도 잘 할 수 있단다. 코로나19로 어려운 시기이지만,
 앞으로도 지금처럼 건강하고 씩씩하게 지내렴~ 사랑해♡

여러분의 특별한 날을 함께 축하합니다

축하하고 싶은 날, 격려하고 응원하고 싶은 사람, 때로는 진심 어린 사과가 필요할 때,
 사연과 함께 greenseogu@naver.com로 신청해주세요.
 <GREEN 서구>가 여러분의 특별한 날을 위해 케이크를 보내드립니다.

* 선물 받으실 분의 성명과 주소, 연락처를 정확히 기입해 주세요!
 * 기프트콘 사용 후 케이크와 함께 인증 사진을 메일로 보내주시기 바랍니다. 보내주신 사진은 사연과 함께 소개될 예정입니다.

