



3월에 그린, 석남1동

GREEN 서구 독자 설문조사

받는이 보내는이 성별 연령

<GREEN 서구>는 구민 여러분의 참여로 만들어지는 구정소식지입니다. 평소 <GREEN 서구>에 대한 만족도, 소감, 바라는 점 등을 알 수 있도록, 독자 설문조사에 응해주세요.

여러분의 소중한 의견이 <GREEN 서구>에 커다란 보탬이 됩니다.

참여방법
설문지 작성 후 휴대폰 카메라로 찍어 메일로 보내주세요.

보내는곳
greenseogu@naver.com

문의
홍보정책담당관 ☎ 032-560-4148

01 <GREEN 서구> 표지에 대해 만족하십니까?

- 매우 그렇다 대체로 그렇다 보통이다 대체로 그렇지 않다 매우 그렇지 않다

02 <GREEN 서구>가 독자들에게 필요한 정보를 잘 담고 있다고 보십니까?

- 매우 그렇다 대체로 그렇다 보통이다 대체로 그렇지 않다 매우 그렇지 않다

03 <GREEN 서구>의 전반적인 디자인에 대해 만족하십니까?

- 매우 만족한다 대체로 만족한다 보통이다 대체로 만족하지 않는다 매우 만족하지 않는다

04 <GREEN 서구>에 추가 또는 보강되었으면 하는 내용은 무엇입니까?

- 여행 및 맛집 정보 학생 대상 교육 정보 제테크 등 경제 정보 일자리 관련 취업 정보
- 시민 참여 및 이벤트 기타 ()

05 <GREEN 서구>를 접한 후 서구에 대한 인식이 어떻게 바뀌었습니다?

- 매우 좋아졌다 대체로 좋아졌다 변화가 없다 대체로 안 좋아졌다 매우 안 좋아졌다

06 이번 호에서 가장 마음에 들었던 지면에 대한 소감을 말씀해주세요.

.....

.....

.....

.....

.....

07 서구와 <GREEN 서구>에 바라는 점을 자유롭게 말씀해주세요.

.....

.....

.....

.....

.....

서구와 통하다 구민과 **톡**하다

석남1동 주민자치회, 서구에 바란다!



안녕하세요. 오늘은 석남1동을 살기 좋은 마을로 만들기 위해 노력하는 **석남1동 주민자치회** 분들을 모셨습니다. 마을의 발전을 위해 서구에 바라는 점을 말씀해주세요.



김정환 회장님

풀뿌리 민주주의를 기반으로 한 석남1동 주민자치회가 작년 말 성황리에 출범을 하였습니다. 이를 계기로 석남1동 주민자치회는 주민이 주인이 되는 자치분권이 뿌리를 내려 정착이 되는 한 해가 되기를 희망합니다.



원형직 부회장님

석남1동은 원도심 지역으로 주변 신도시에 비해 기반 시설이 낙후되었습니다. 주차장 확충 및 이면도로 정비 를 통해 주민들이 어려움을 겪고 있는 고질적인 문제가 해결되어 더 살기 좋은 석남1동이 되기를 바랍니다.



윤미 간사님

문화도시 사업이 석남1동에 잘 접목되어 지역 주민들 이 문화적인 삶을 향유하고, 석남1동을 문화마을 1번 지로 만들어 주시기를 바랍니다.



스마트폰으로 정보 무늬(큐알코드)를 스캔하면 <GREEN 서구>의 주요 기사를 구민의 음성으로 들을 수 있습니다.



COVER STORY

'50년을 돌아온, 사람의 길' 도시재생활성화 계획 및 인천대로 일반화 사업의 일환으로 석남체육공원 일대가 보다 쾌적하고 활기찬 휴식·여가 공간으로 거듭납니다. 진정한 구민 중심 행복공간이 될 수 있도록, 구민의 소리에 귀 기울이겠습니다.

Vol. 303 March 2022

발행일 2022년 2월 24일
발행인 인천광역시 서구청장
편집 홍보정책담당관
주소 인천 서구 서곶로 307(심곡동)
전화 032-560-4148
팩스 032-560-2709
홈페이지 www.seo.incheon.kr
편집위원 김기동, 김병섭, 김수연, 김이경, 백영순, 이은경, 유덕기, 정영희
기획·디자인·제작 웨스트코(주)

<GREEN 서구>는 재활용 가능한 용지로 제작되었습니다.

CONTENTS

- 04 서로, 이름
아이가 자란다, 서구가 잘한다
- 08 서구 인포
평생학습관 및 구립도서관
- 10 서로 이어지길
서로이음길투어 「1코스 호봉산」
- 14 골목상점
서구 골목형상점가, 탁욕로를 가다
- 16 서구 핫이슈
아이푸드파크 통근버스 시범운영
- 18 서구 관심퀴즈
퀴즈를 통해 알아보는 서구 주요 이슈
- 20 의정소식
서구의회 주요소식
- 22 행정복지센터
행정복지센터 주요소식
- 23 우리동네
가정2동 이야기
- 24 서구 라이프
메타버스 3.0의 시대가 도래했다
- 26 생생서구
알아두면 도움되는 생활 정보
- 31 서구 독자마당
- 32 서구의 기자단
청소년 명예기자단 기사
- 34 서구게시판
- 35 독자이벤트
든든한 한 끼를 배달합니다

아이가 서구가 자란다 잘한다



서구의 아이돌봄 통합 브랜드 '서로e음 아이돌봄'

현재 코로나19 위기가 지속됨에 따라 어린이집·초등학교 등의 휴원·원격 수업으로 돌봄 공백이 발생했다. 이에 서구는 '서로e음 아이돌봄'이란 아이돌봄 통합 브랜드 도입으로, 가정의 돌봄 공백 해소를 위해 적극 앞장서고 있다.

서구도 우리도
꼭꼭!


나도나도!


돌봄 공백 해소! 서로e음 아이돌봄


아이들을 행복하고, 건강하고, 안전하게 키우기 위한 '서구형 아이돌봄 통합 브랜드'로 낮은 인지도와 서비스 품질 불균형으로 이용에 불편을 겪었던 기존 돌봄 서비스의 공백을 촘촘히 메우고 있다. 중복되는 부분을 하나로 체계화시키고, 사각지대를 찾아내는 수혜자 중심의 통합형 돌봄 시스템인 '서로e음 아이돌봄'을 통해 부모와 아이는 최적의 서비스를 받을 수 있고, 돌봄의 질 또한 높아지고 있다.

+ 서로e음 아이돌봄 info

핵심 서비스

 수요자 중심의 돌봄 서비스 제공

 서구형 통합 돌봄 서비스 구축

 돌발상황 대비 부모 안심 돌봄 정착

주요 사업

- 01 찾아가는 아이돌봄 서비스
- 02 다함께돌봄센터 운영
- 03 지역아동센터 운영



01 찾아가는 아이돌봄 서비스

부모의 맞벌이 등의 사유로 양육 공백이 발생한 가정의 만 12세 이하 아동을 대상으로 아이돌보미가 가정으로 찾아가는 돌봄 서비스를 제공한다.

이용안내

- **이용자격** 생후 3개월 ~ 만 12세 자녀를 둔 가정 중 맞벌이, 한부모, 장애부모, 다자녀가정 등 양육공백이 발생한 경우
※ 정부미지원 가정은 양육공백 사유와 상관없이 신청 가능
- **서비스 유형** 영아종일제, 시간제, 질병감염 아동지원, 기관연계
- **이용료** 시간당 10,550원(신청 가구의 소득 기준에 따라 정부지원금 차등 지원)
- **신청** - 정부지원 가정 : 동 행정복지센터 또는 온라인 복지포 사이트(www.bokjiro.go.kr)를 통해 신청
- 정부미지원 가정 : 아이돌봄서비스 누리집(www.idolbom.go.kr)을 통해 신청
※ 공통사항 : 신청자 명의의 국민행복카드 발급
- **문의** ☎ 032-560-4425





02 다함께돌봄센터

다함께돌봄센터는 지역사회 중심의 자발적·주도적 돌봄 체계 구축과 초등 돌봄 사각지대 해소를 위해 서구청에서 설치·운영하는 시설로 현재 5개소를 운영하고 있다.

+ 알아보기

다함께돌봄센터는 다른 아동센터와 달리 보호자의 소득 수준과 무관하게 규정된 돌봄 이용료(월 10만 원 이하)를 받는 초등 방과 후 돌봄 교실로, 아이들은 놀이 및 예체능 활동, 숙제 지도 등을 받을 수 있고, 돌봄 시설 내에서 자유롭게 학원 이동이나 귀가(원) 후 재출입 할 수 있다. 월 정기 이용 외에 일(日) 단위 이용도 가능하다.

대상아동

돌봄이 필요한 만 6세~12세 초등학생
(소득수준 무관)

※ 지자체(센터별)는 지역여건에 따라 우선순위를 정함

입소 우선순위(예시)

- 다자녀가구 및 가구 내 장애·요양·환자가 있어 돌봄이 어려운 경우
- 부모의 근로시간이 길거나 출퇴근 소요시간이 긴 경우
- 맞벌이 가정 및 한부모가정
- 초등학교 저학년

돌봄 프로그램 운영



운영현황

구분	다함께돌봄센터 1호점	다함께돌봄센터 2호점	다함께돌봄센터 3호점	다함께돌봄센터 4호점	다함께돌봄센터 5호점
위치	봉오재3로 14 (가정LH3단지 내 주민공동시설 1층)	봉오재1로 49 (루원시티 루에블리 내 주민공동시설 2층)	청마로167번길 19 (당하동 행정복지센터 2층)	비즈니스로 166 (청라센텀로제비앙 아파트 주민공동시설 B1)	가현로 41 (대원레스피아 1차아파트 204동 1층 주민공동시설)
정원	20명	20명	20명	20명	20명
이용료		월 7만 5천 원 (급·간식비 별도)		월 8만 원 (급·간식비 별도)	월 6만 5천 원 (급·간식비 별도)
이용시간		학기중 13:00~19:00 방학중 09:00~18:00		학기중 13:00~19:00 방학중 09:00~19:00	학기중 13:30~19:00 방학중 09:00~18:00
프로그램	※ 운영상황 등에 따라 변동될 수 있음 초등 방과 후 돌봄서비스 제공, 문화·예술·체육 등 각종 프로그램 제공 (독서, 보드게임, 수학, 안전교육, 창의과학, 놀이체육, 미술 등)				
이용문의	☎ 032-567-2123	☎ 032-710-6530	☎ 032-715-7779	☎ 032-566-0725	☎ 032-563-2122

03 지역아동센터

지역아동센터는 아동부터 고등학생까지 돌봄이 필요한 지역사회 아동의 건전육성을 위해 보호, 교육, 놀이와 오락의 제공, 보호자와 지역 사회의 연계 등 종합적인 복지서비스를 제공하는 사회복지시설로 현재 31개소가 운영중이다.

이용안내

- **이용대상** 방과후 돌봄이 필요한 만 18세 미만의 아동
- **이용조건** 연령, 가구특성, 소득 기준에 따라 상이 (취약계층 아동 및 맞벌이 가정 아동 등)
- **프로그램** 기초학습을 포함하여 미술, 음악 등 각종 프로그램 제공 및 저녁 식사 제공
- **운영시간** 월~금요일 주 5일, 1일 8시간 이상 상시 운영 (공휴일 제외)
 - ① 필수운영시간(주중) : 학기 14:00 ~19:00 방학 12:00 ~17:00
 - ② 저녁돌봄 센터 : 주중 20:00 이후까지 운영
 - ③ 토요일 운영 센터 : 토요일 추가 운영
- **이용문의** 해당 지역아동센터 유선 상담
※ 현재 코로나19로 인해 방문 상담이 어렵습니다.
- **비용** 무료
- **문의** ☎ 032-560-4423

+ info 어린이행복센터 건립 예정

서구는 2025년 2월 개관을 목표로 가정동 608-4번지 일대에 어린이행복센터를 건립한다. 초등학생 연령 아동발달특성을 고려한 교육·문화·돌봄·전문상담 어린이전용 사회복지 시설이다. 어린이행복센터 3층에는 거점형 서로e 아이돌봄 센터를 설치해, 서로e 아이돌봄의 표준형 모델 개발 및 관내 초등돌봄기관들의 네트워크를 위한 허브 역할을 수행할 예정이다.



육아커뮤니티 공간



아이사랑꿈터는 영유아의 건강한 성장 발달을 지원하고, 부모의 양육 부담을 덜어주는 맞춤형 육아지원 서비스 공간으로, 2019년 서구1호점 시범사업을 시작으로 현재 총 4개소를 운영 중이며, 올해 상반기 서구5호점 개소를 앞두고 있다.

이용안내

- **대상** 영유아 자녀(만 0~5세)를 둔 부모는 집과 가까운 곳에서 누구나 이용 가능
- **방법** 이용정원의 50%로 제한하여 사전예약제 (전화, 홈페이지)로 이용 가능
- **시간** 화~토 10시~18시
- **내용** 부모(보호자)와 영유아가 함께하는 돌봄 공간 제공, 영유아 놀이체험프로그램, 부모교육상담, 자조모임 등
- **이용료** 1,000원(2시간 이용기준)
프로그램비 2,000원(재료비 별도)
※ 국민기초생활수급자, 차상위계층, 두자녀 이상 가정 등 이용료 면제

운영현황

- 서구1호점(신현동 루원시티센터럴타운 내)
☎ 032-583-5275
- 서구2호점(검암동 서해그랑블아파트 내)
☎ 032-567-5275
- 서구3호점(가좌동 진주아파트 내)
☎ 032-579-5275
- 서구4호점(청라동 청라호수공원한신더휴아파트 내)
☎ 032-563-6275

+ 더 알아보기

아이사랑꿈터 홈페이지
<https://kkumteo.or.kr>

홈페이지 바로가기



배움을 통한 즐거움 가득한 구립도서관



Tip box

서구 구립도서관 온라인 플랫폼

① 홈페이지 www.issl.go.kr

② 카카오톡 채널 인천서구 구립도서관

③ 유튜브 인천서구 구립도서관

④ 인스타그램 [splib_inc](https://www.instagram.com/splib_inc)

⑤ 네이버밴드 [splib](https://band.naver.com/splib)

검암도서관

열린문화공간 서구구립도서관의 대표도서관이다. 근현대 한국 대표 서예가 겸여 유희강 선생님(1911~1976)의 이름을 건 <겸여 유희강홀>에서는 도서 원화전시를 감상할 수 있는 갤러리를 갖추고 있다.

📍 서구 검암로20번길 20
☎ 032-565-1610

석남도서관

석남도서관은 인문독서를 비롯한 정보소외계층 프로그램을 집중 운영하고 있다. 국립장애인도서관이 주최한 제14회 도서관 장애인서비스 우수사례 공모에서 최우수상을 수상하였다.

📍 서구 서달로137번길 6-12
☎ 032-575-2600

검단도서관

2005년 1월 1일 개관한 검단도서관은 구립도서관의 역사가 깃들여 있는 만큼 5개 구립도서관 중 가장 많은 장서를 보유하고 있다.

※ 2022년 1월 기준 소장도서 총 86,409권

📍 서구 완정로92번길 18
☎ 032-561-4117

심곡도서관

서구청 인근에 위치한 심곡도서관은 큰글자도서, 점자도서 등 다양한 장서 구성이 돋보인다. 4층 ABC놀이터에서는 난이도에 따라 단계별로 분류된 영어원서를 만나볼 수 있다.

📍 서구 심곡로 31
☎ 032-568-0133

신석도서관

신석도서관은 매년 도서기증행사 <행복한 책 나눔>을 개최한다. 이 행사를 통해 지역주민들의 기증도서를 취합하고 대상기관을 선정하여, 지역사회 독서취약계층 독서를 지원하고 있다.

📍 서구 염곡로 299
☎ 032-571-9457

배움을 통한 즐거움
배움을 위한 나눔

가득한 공간



서구는 구민의 문화생활 증진과 학습의 기회 확대를 위해 '구립도서관' 및 '평생학습관'을 운영한다. 이를 통해 구민은 생활 속에서 독서문화생활을 즐기고, 교육을 통한 배움을 얻으며 일상의 활력과 개인의 성장을 도모한다. 배움을 통한 즐거움과 배움을 위한 나눔 가득한 서구의 구립도서관과 평생학습관을 소개한다.

배움을 위한 나눔 가득한

평생학습관

비전

학습을 더하고 + 배움을 나누는 ÷ 20분 평생학습도시 서구

설립목적

현대사회는 개인의 학습 욕구 충족과 100세 시대 사회 번영을 이끄는 요소로 '평생학습'에 대한 인식이 증대되고 있다. 이에 서구는 2018년 8월 서구 평생학습관을 개관해 학습자 맞춤형 프로그램, 지역특성화 프로그램 등 구민 수요에 맞는 다양한 교육 프로그램을 제공하고, 관내 평생학습 기관들과 네트워크를 형성해 정보를 공유하고 있다.



Tip box

인천서구평생학습관 온라인 플랫폼

① 홈페이지 www.seoincheon.kr/open_content/anyedu

② 카카오톡 채널 인천서구평생학습관

③ 인스타그램 [anyedu_seogu](https://www.instagram.com/anyedu_seogu)

주요사업

온·오프라인 교육 프로그램 제공

취업·창업, 생활·취미, 경영·학습, 재테크, 정보화, 인문교양, 자격증 등 트렌드를 반영한 다양한 교육이 2022년 상반기에 진행될 예정이다. 2월 28일부터 모집을 시작해 선착순 마감되니, 평생교육에 관심이 있다면 지금 바로 홈페이지에 들어가보자.

평생학습 문화 활성화

서구 평생학습축제, 명사초청특강 서구아카데미 등 각종 행사와 축제를 개최한다. 전 계층이 참여할 수 있는 다양한 체험 기회를 통해 평생학습 문화를 알리는데 힘쓴다.

※ 코로나19로 현재는 미개최



Anyedu 인천 서구 평생학습관
평생학습관 프로그램 일정
바로가기



+ info

2022 서구청과 함께하는 스마트에코스쿨 환경교육

우리 아이들이 환경문제에 관심을 갖고 과학적·인문학적 소양을 두루 갖춘 인재로 성장하기를 기대하며, 서구는 (환경 관련 시설 탐방 및 녹색 생활 실천 체험 활동 등) 학교에서 적용 가능한 탄소중립 교육 실천을 위한 사업을 진행한다.

참여학교

청림중, 청호중, 아라중, 청라중, 경연초, 가좌초, 봉화초, 심곡초, 신석초, 신현북초, 해든초, 마전초

사업개요

함께하는 스마트 E·C·O 환경교육 프로그램



청라노을길
2월

4월

5월

6월

7월

8월

9월

10월

11월

12월

1월

3월
[호봉산]

1

가좌이음숲

우리함께 길을까요

서로이음길을 걷다

서구 전역을 하나로 잇는 친환경 둘레길, '서로이음길' 11개 코스가 모두 조성됐다. 코스는 계절·문화·웰빙 등 각기 다른 테마를 지닌다. '호봉산' 코스는 계절형 코스로 봄의 시작, 따뜻해진 날씨에 걷기 안성맞춤이다. 동네 한 바퀴, 2시간이라는 짧은 시간으로 큰 휴식을 선물하는 이 길을 걸어보았다.



'가좌완충녹지'로 불리던 가좌동 376-1 일대가 지난해 '가좌이음숲'이라는 새 이름을 입었다. 넓고 길게 뻗은 산책로가 잘 정비되어 하루에도 많은 주민이 찾아온다. 가좌동 주거지역과 공업지역 사이에 위치한 가좌이음숲은 주거환경 개선 및 생태환경 조성을 위해 만들어진 공간이다. 은행나무, 단풍나무 등 다양한 조경 수목이 식재돼 있으며 주민을 위한 각종 편의시설, 운동시설, 산책로 등을 제공한다. 작지 않은 공간이지만 주변 경관을 구경하며 걷다 보면 한 바퀴 도는 것은 금방이다.

주소 서구 가좌동 376-1

2

그루지고개

조금만 발걸음을 옮겨도 깊은 역사를 마주할 수 있다. 함봉산 근처에 위치한 '그루지고개'에는 과거 6·25전쟁 이후 경사가 급하여 '그만 굴러 넘어지라'는 뜻에서 이름 붙여졌다는 설이 있다. 또한 누군가는 일제 당시 군용 굴을 많이 파놓아서 연유된 이름이라 하기도 한다. 그루지고개는 경사가 높지만, 산책로가 마련돼 있어 안전하게 거닐 수 있다.

주소 서구 가좌동 산186-1



장고개공원

'장고개공원'은 넓고 한적해 운치 있게 산책을 즐길 수 있다. 산림을 최대한 그대로 보존해 주민들이 쉴 수 있는 휴게 공간을 꾸렸다. 날이 따뜻한 봄이면 배나무꽃과 벚꽃 등이 개화해 공원을 색색으로 물들인다. 이외에도 온전히 자연을 느낄 수 있는 생태습지원, 마음 편히 쉬어갈 수 있는 숲속 휴게원 등이 조성돼 있으니 서구의 숨겨진 나들이 명소라고 해도 손색없다.

주소 서구 가좌동 산150-3

4

원적산길생태통로

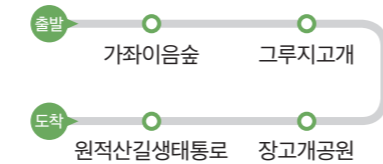
장고개공원을 지나 길을 오르다 보면 어느덧 호봉산 코스의 마지막 길인 '원적산길생태통로'에 다다른다. 원적산로 도로 개설로 단절된 생물 이동로를 복원하고 원적산과 함봉산의 녹지를 연결하기 위해 조성한 터널식 생태통로다. 차가 뽕뽕 달리는 도심 속에서 잠깐이나마 자연을 느낄 수 있는 이곳은 야생 동·식물의 이동과 서식역할도 하고 있다.

주소 서구 가좌동 산17-2



+ 서로이음길 1코스 '호봉산'

• 주요 코스



• 총 거리

4.5 km

• 소요시간

2 시간



내가 그린 서구

<GREEN 서구> 이음 컬러링에 참여하세요!

가좌이음숲을 여러분만의 색으로 색칠해주세요. 사진을 찍어 보내주시면 추첨을 통해 매달 5분께 소정의 상품권을 선물로 드립니다.

마감 2022년 3월 14일(월) 보내주실 곳 greenseogu@naver.com

* 정확한 주소와 연락처를 표기해주신 분에 한해 추첨을 진행합니다.

이벤트에 참여해주신 분께는 매월 발행되는 <GREEN 서구> 모바일북 발행 메시지를 함께 보내드립니다.



김다현(여우재로)



김용자(청라라임로)



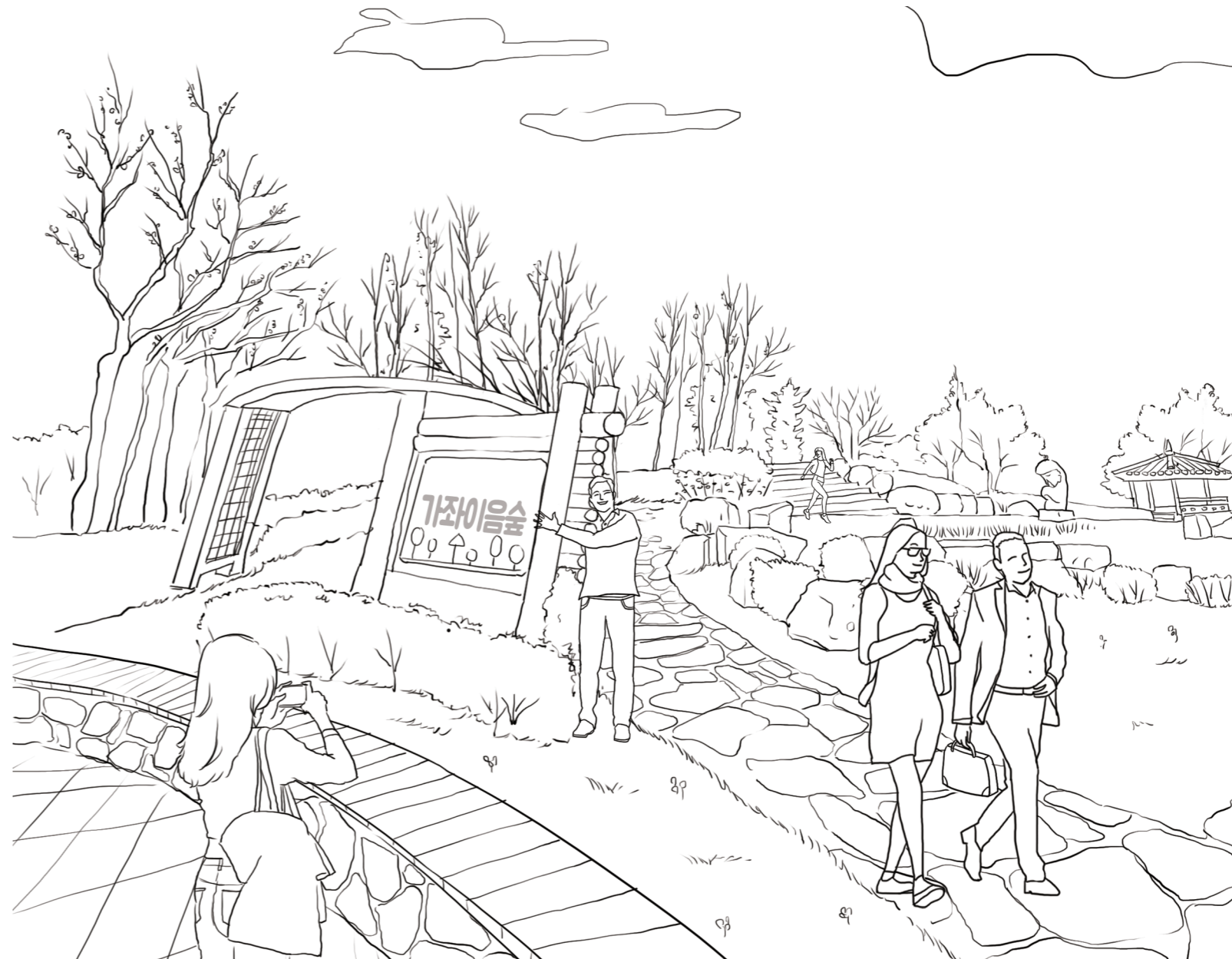
유여민(완정로)



이예원(거북로)



정하준(크리스탈로)



오늘은
탁옥로 골목형
상점가로 가볼까!



어서와, 골목상점은 처음이지?

서구 골목형상점가 「상점 탐방」 - ② 탁옥로

코로나19로 위축된 골목상권 활성화를 위해, 서구에서는 13개 골목을 선정해 '골목형상점가'를 운영한다.

이로 인해 골목상점들은 저마다의 특색과 특별함을 갖추며 지역 주민에게 큰 호응을 받고 있다.

과연 우리 동네에는 어떤 상점들이 골목형상점가에 참여하고 있을까.

그 두 번째 주자. 탁옥로의 「도담초밥 & 유진족발」이다.



+ 골목형 상점가란?

서구 내 소상공인을 위한 사업으로, 상점이 모여 있는 골목을 지정해 지원한다. 해당 상점들은 공동시설 환경개선, 공동마케팅, 지역화폐가맹점 등록 등의 지원을 받게 된다.

+ 골목형 상점가 LIST

루원음식문화거리, 연희로, 탁옥로, 루원이음길, 꿈꾸는건지골, 가재울, 검단중앙, 신현회화, 경서, 월드상가, 원적로, 범양, 신석로

탁옥로 골목형상점가,
많은 사랑과
관심 부탁드립니다!
자주 놀러오세요~!

탁옥로 골목형상점가
하태수 회장



+ 탁옥로 골목형상점가 한눈에 보기

일반현황	위치 : 탁옥로 14 ~ 23 일원 면적(m ²) : 2,040 총 점포수(개) : 30 동의 점포수(개) : 21	업종분포	음식점 14 이·미용업 6 서비스업 2 건설업 3 도·소매 4 부동산업 1 총계 30
골목형 상점가 특성	상권 특성 • 플라마켓이나 행사가 상시 개최되던 아시아드 경기장 근접 상권으로 인근 삼성아파트, 광명아파트, 빌라, 주택단지가 상점가 밀집구역과 공존하는 상권 • 음식점(46.6%), 이·미용(20%)의 비중이 큰 주택가 상점 형태 교통 • 400m 거리에 서구청역 위치, 아시아드 경기장 쪽 위치로 버스 노선도 다양한 편		

도담초밥



이런 '갯성비' 좋은 맛집이 있대니!



Real, 초밥마니아들의 성지

초밥 마니아들은 주목하시라. 서구에서 인정한 진정한 초밥 맛집이 여기 있다. '도담초밥'은 2020년 서구에서 주최한 '맛있는 집 경연대회'에서 입상하며, 당당히 그 맛을 증명했다. 이러한 초밥맛의 비결은 좋은 재료에 있다. 충남당진 친환경 쌀을 1주일에 한 번 도정하여 밥을 짓고, 활어 또한 연안부두에서 공수해온 싱싱한 활어만을 취급한다. 그 뿐이라, 이곳 대표가 워낙 손이 큰 탓에 양 또한 대단히 푸짐하다. 그래서 이곳 초밥을 '안 먹어 본 사람이 있어도, 한 번만 먹은 사람은 없다'는 말이 있을 정도다. 이렇듯 신선한 재료와 정성 가득한 맛, 여기에 푸짐한 양까지. 1석 3조 '갯성비' 초밥을 먹고 싶다면, 지금 당장 도담초밥으로 발걸음을 옮기자.

위치 서구 탁옥로 17
영업 11:30~23:00
문의 032-567-0716



유진족발(본점)



오늘 저녁은 이거다!



특이한 족발, 특별한 맛

탁옥로 골목형상점가를 걷다보면 코끝을 자극하는 족발냄새에 배가 불러도 괜스레 배고파지는 기이한 현상이 일어난다. 이러한 기이한 현상의 근원지는 바로 '유진족발'. 이곳은 인근 주민 뿐 아니라, 서구 구민이라면 다 아는 족발맛집이 될 것이다. 가정3동에서 조그맣게 시작해 지금 이 자리에 터를 잡기까지, 총 3번 확장 이전하며 서구 대표 족발집으로 그 입지를 다지고 있다. 언제나 손님 만족을 위해 고군분투하는 젊은 대표의 열정과 땀방울이 큰 자랑분이 됐다. 본래 이곳의 인기메뉴는 한방족발(기본)이었지만, 현재는 작년 10월 선보인 파리고추튀김족발이 큰 사랑을 받으며 시그니처 메뉴로 떠오르고 있다. 겉은 바삭하면서 속은 촉촉한 유진족발만의 특별한 족발로 오늘 저녁 가족, 친구, 연인과 함께 소중한 시간을 보내보자.

위치 서구 탁옥로 22
영업 14:00~00:00
문의 032-578-0912



이달의
핫이슈



이제 우리도

무료 통근버스 타고

교통 불편 없이

회사를 다닐 수

있게 됐어요!

아이푸드파크 근무자를 위한 무료 통근버스 시범운영

‘수도권 최초’이자 ‘수도권 최대’ 규모의 식품산업단지로 기대를 한 몸에 받는 곳, 바로 금곡동에 위치한 아이푸드파크다.

현재 이곳은 인천, 김포 등 각 지역에 흩어진 식품제조가공업체들에게 큰 관심을 받으며,

미래 식품산업의 중심지로 부상하고 있다. 이러한 이곳에서, 통근 불편을 호소하는 민원이 지속 제기됐다.

아이푸드파크를 경유하는 대중교통의 부재에 따른 문제였다.

이에 서구가 민원 해결을 위해 발 벗고 나섰다.

통근 버스 운행으로, 통근 불편 해결!

아이푸드파크는 연면적 28만㎡ 규모로 현재 근로자 1천여 명이 근무하는 대규모 식품산업단지다. 그러나 이곳을 경유하는 대중교통이 전무해 근로자들은 불편을 호소했다. 입주업체들 또한 교통문제로 인력확보에 어려움을 겪었다. 향후 아이푸드파크 입주가 완료되면 근로자 5천여 명이 상주할 것으로 예상되는 가운데, 이에 따른 교통난은 더욱 가중됐다. 문제 해결을 위한 자구책으로 상주기업들이 통근버스를 운영했지만, 코로나19로 경제가 얼어붙은 가운데 영세기업인 아이푸드파크 기업들이 통근버스를 운영하기엔 무리가 있었다.

대중교통의 부재에 따른 근로자들의 불편 발생

민원제기

민원해결

아이푸드파크 무료 통근버스 시범운영

서구는 산업단지 내 고용환경을 개선하고 일자리 창출과 지역 내 중소기업 활성화를 위해 산업단지 내 무료 통근버스 운영을 추진했다. 2021년 10월, 인천광역시에 「시·군구 상생협력 특화일자리 사업」의 일환으로 아이푸드파크 무료 통근버스 사업을 제안했으며, 심사를 거쳐 2022년도 추진 사업으로 최종 선정됐다. 그 결과 2월 3일부터 45인승 버스 2대가 인천2호선 왕길역에서 아이푸드파크까지 출근 6회, 퇴근 4회 운행 중이다. 서구는 한 달여 동안 시범운영 기간을 거쳐 노선, 배차간격 등을 확정하고 근로자 의견을 적극 수렴해 정식 운행부터는 더 나은 서비스를 제공한다는 방침이다. 더불어 '일하고 싶고 기업하기 좋은 식품산업단지 조성'을 위해 지속적인 노력을 아끼지 않을 계획이다.

Tip Box

「아이푸드파크」란 서구 금곡동에 위치해 있으며 인천, 김포 등 각 지역에 흩어져 있는 식품제조가공업체가 한 곳에 모여 경쟁력을 확보하기 위해 추진된 대규모 식품단지다.

서구에 e런 일이!

검단신도시 수요응답형 버스, 아이모드(I-MOD) 운행

2022년 1월 3일부터 검단신도시에 수요응답형 버스 ‘아이모드(I-MOD)’ 서비스가 운영됐다. 이로써 대중교통 취약지역인 검단신도시 주민들의 교통불편이 조금은 해소될 전망이다. 검단신도시 입주민들의 불편 해소를 위해 서구에서 국토교통부 「스마트시티 챌린지 사업」 공모에 적극 참여한 결과다. 아이모드 앱을 이용해 승객이 원하는 버스정류장으로 차량을 호출하고 버스 노선과 관계없이 가고 싶은 버스정류장으로 이동할 수 있다.

※ ‘아이모드(I-MOD)’란 승차수요가 있는 버스정류장을 거점으로 실시간 노선변경 자율경로 수요응답형 버스 서비스

기간 2022년 1월 3일~2022년 12월 31일 시간 05:30~23:30(토·일·공휴일 2대 중 1대 운영)

방법 I-MOD 앱(구글, 애플) 다운로드 → 회원가입 및 로그인 → 결제정보 등록 → 호출 → 버스 배차 확인 및 탑승



서구의회 주요소식

서구 구민 행복을 책임지는
이달의 서구의회 이야기

! 구민의 소리

서구의회에서는 서민의정을 통한 구민행복 증진의 일환으로 '구민의 소리' 서비스를 운영하고 있습니다. 서구를 위해 여러분의 다양한 의견을 보내주시면, 정책에 반영될 수 있도록 노력하겠습니다.

문의 의정홍보팀
☎ 032-560-6852



네티즌마당 바로가기 정책제안 바로가기

32년 만의 지방자치법 전부개정!

주민 중심, 새로운 지방자치 시대가 열립니다



1988년 지방자치법 전부개정 이후 부분적 제도개선만 해온 지방자치법이 주민중심 지방자치 구현을 목표로 대대적으로 바뀌었다. 지방자치법 전부개정안은 2021년 1월 12일에 공포되어 공포일로부터 1년 후인 2022년 1월 13일부터 본격적으로 시행되었다. 이는 1987년 헌법개정, 1988년 지방자치법 전부개정 이후 실질적으로 32년 만의 전부개정에 해당된다.

01.

주민중심의 지방자치가 시작됩니다

- 1 주민자치 원리 강화(제1조)**
목적 규정에 '지방자치행정 참여에 관한 사항' 명시
- 2 주민조례 발안제 도입(제19조)**
주민조례발안법을 별도로 제정하여, 주민이 의회에 직접 조례의 제정·개폐 청구 가능
- 3 주민의 권리 확대(제17조)**
주민생활에 영향을 미치는 정책 결정 및 집행 과정에 참여할 권리 신설
- 4 청구권 기준연령 완화(제21조)**
주민조례발안, 감사청구 등에 참여할 수 있는 연령 하향 (19세 이상 → 18세 이상)
- 5 주민감사청구인수 하향 조정(제21조)**
시·도 300명, 인구 50만 명 이상 대도시는 200명, 그 밖의 시·군·구는 150명 이상의 주민동의로 주민감사와 소송 제기 가능

02.

지방의회의 역량과 전문성이 강화됩니다

- 1 자치입법권 보장 강화(제28조)**
법령의 범위에서 사무에 관하여 조례를 제정할 수 있으며, 법령에서 조례로 정하도록 위임한 사항에 대해 행정명령 등 하위 법령으로 위임내용과 범위 등을 제한할 수 없도록 규정
- 2 정책지원 전문인력 도입(제41조)**
모든 지방의회에서 의원정수 1/2범위 내에서 지방의원의 의정활동을 지원할 정책지원 전문인력 충원 (*2023년까지 단계적 도입)
- 3 지방의회의 인사권 독립(제103조)**
지방의회 소속 사무직원 임용권을 지방의회 의장에게 부여

04.

지방자치단체의 권한을 확대하여
지방행정의 역량을 강화합니다

- 1 자치단체 기관구성 다양화(제4조)**
주민투표를 통해 지방의회와 집행기관의 구성 형태 변경가능
- 2 특례시 및 자치단체 특례 부여(제198조)**
100만 명 이상의 도시를 특례시로 하고, 행정수요 등을 고려하여 대통령령에 따라 행안부장관이 정하는 시·군·구에 특례 부여 가능
- 3 단체장 인수위원회 제도화(제105호)**
지방선거를 통해 지자체장이 교체될 경우 광역지자체 20인 이내, 기초지자체 15인 이내로 인수위원회 구성 가능
- 4 경계조정 절차 신설(제6조)**
자치단체 간 자율협의체를 통해 경계조정협의를 추진하고 미해결 시 중앙분쟁조정위원회 심의를 통해 조정 가능

03.

지방의회 운영의 투명성을 제고합니다

- 1 주민에 대한 정보공개 확대(제26조)**
의회의 의정활동, 집행부 조직·재무 등에 관한 정보를 공개해야 하는 일반 규정을 신설
- 2 지방의원 겸직금지(제42조)**
겸직금지 대상이 구체화되며 겸직 신고 내역을 의무적으로 공개
- 3 윤리특별위원회 및 윤리심사자문위원회 설치 의무화(제65조)**
윤리특별위원회 설치와 민간위원으로 구성된 윤리심사자문위원회 설치 및 의견 청취 의무화로 지방의회의 윤리성과 책임성을 제고

05.

지방행정의 효율성이 확대되고,
중앙정부와 지방정부의 협력이 활성화됩니다

- 1 사무배분 보충성의 원칙 규정(제11조)**
중앙정부의 자의적인 사무배분을 방지하기 위해 지역적 사무는 지역에 우선 배분
- 2 국가-지방간 협력 의무(제164조)**
균형적 공공서비스 제공, 균형 발전을 위한 국가-자치단체, 자치단체 간 협력 의무 신설
- 3 중앙지방협력회의 도입(제186조)**
지방자치단체가 국가의 주요 정책, 지방 현안 등에 대해 대통령과 논의 및 협의가 가능한 근거 마련
- 4 특별지방자치단체 설치·운영 규정 마련(제12장)**
2개 이상의 지방자치단체가 공동으로 특정한 목적을 위하여 광역적으로 사무를 처리할 필요가 있을 때 가능

행정 복지센터 주요소식

따스함이 피어나는 이달의 행정복지센터 이야기



청라3동

공유와 나눔으로 함께하는 '청라3동 공구 대여' 운영

청라3동에서는 주민의 경제적 부담을 줄이고 공유와 나눔으로 함께하는 동네를 만들고자 '공구 대여 사업'을 운영한다. 동 행정복지센터로 신분증을 지참하여 신청하면 대여일로부터 4일간 무료로 빌릴 수 있다. 청라3동장은 "공구들을 주민들에게 대여함으로써 사소하지만 주민들을 배려하는 서비스를 지속적으로 제공하고자 한다"면서 "앞으로도 주민 편의 증진을 위해 다양한 분야에 걸쳐 공유 사업을 발굴하고 추진하는 데 최선을 다하겠다"고 밝혔다.

문의 ☎ 032-718-3663



신현원창동

신현원창동 지역사회보장협의체, '신학기 새 가방' 구매 상품권 전달

신현원창동 지역사회보장협의체는 지역 내 저소득 가정 입학생 15명에게 새 가방 구입을 위한 상품권 10만 원을 전달했다. 이번 사업은 '새 가방 메고 출무한다'라는 신현원창동 협의체 특화사업으로 예비 신입생의 새로운 출발을 응원하고 가정 내 학기 초 학용품비 부담 완화를 목적으로 추진됐다. 유해용 위원장은 "코로나19로 인해 어려운 환경에서도 새 출발을 하는 학생들을 응원한다"며 "앞으로도 학생들이 지역의 따뜻한 보살핌 속에 성장하도록 다양한 사업을 구상하고 진행하겠다"고 말했다.

문의 ☎ 032-718-3854



가정1동

가정1동 지역사회보장협의체, 북한이탈주민·사할린 동포에 떡국 떡 나눔

가정1동 지역사회보장협의체는 취약계층 50가구에 100만 원 상당의 떡국 떡을 지원했다. 이번 사업은 '이웃과 나누고 함께하는 가정1동'이라는 캐치프레이즈 아래 추진된 특화사업으로 복지 사각지대에 놓일 가능성이 높은 북한 이탈주민과 사할린 동포를 대상으로 포함해 그 의미를 더했다. 정광숙 공동위원장은 "설을 앞두고 이웃들과 따뜻함을 나눠 이웃의 정이 코로나19 위기를 극복할 수 있는 힘이 되면 좋겠다"고 전했다.

문의 ☎ 032-718-3730



석남1동

석남1동 지역사회보장협의체, 취약계층 지원으로 이웃사랑 실천

석남1동 지역사회보장협의체가 「처음 학교를 응원해」 및 「독거노인 안부확인 사업」을 통해 이웃사랑을 몸소 실천했다. 또한 연간기획사업으로 소규모 집수리 봉사단 「출동! 석남1동 순돌이아빠」, 독거노인 우울증 경감을 위한 「반려식물 지원사업」, 저소득 대학 신입생을 돕는 「청춘마중물사업」 등 관내 저소득 취약계층의 삶의 질 향상을 위한 다양한 복지지원사업을 전개하고 있다. 김대중 공동위원장은 "앞으로도 이웃이 이웃을 돕는 지역공동체 분위기 조성을 위해 더욱 앞장서겠다"고 말했다.

문의 ☎ 032-718-3892



우리동네 이야기 가정2동

우리 동네 가정2동은 1991년 가정동에서 가정1, 2동으로 분동된 이래로 가장 큰 변화의 순간에 직면해 있다. 2006년부터 시행된 루원시티 도시개발사업이 드디어 막바지를 향해 달려가고 있기 때문이다.

글. 박창곤(가정2동장)



변화와 서구의 중심 가정2동

과거 가정2동은 가정오거리, 서인천 1·C와 인접해 있었던 서구 교통의 중심지였다. 이제 루원시티, 더 나아가 서구의 중심이 될 가정2동 곳곳에는 마천루 같은 고층 아파트 신축 공사가 한창이다. 아파트 공사 현장 사이로 앞으로 주민들의 포근한 요람이 되어 줄 가정2동 행정복지센터 건립공사도 진행 중이다.

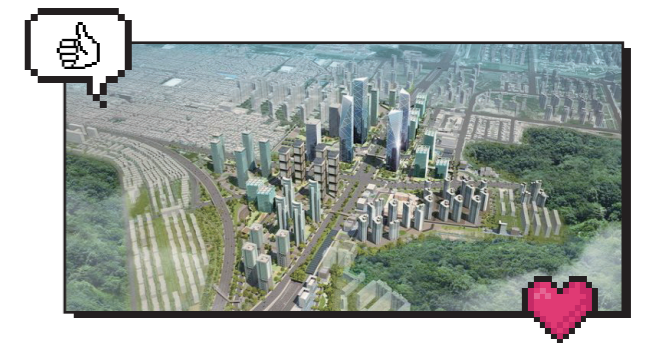


변화 속에도 남아있는 따뜻함

변화의 파도 속에도 정(情)과 따뜻함만은 그대로이다. 우리 동네에는 2014년부터 지금까지 매년 쌀 100포석을 기부하는 고마운 분이 계시다. 철저히 익명을 희망하시는 이분은 가정2동에 오랫동안 거주하시다 다른 지역으로 터전을 옮긴 후에도 우리 동네에서의 포근한 정(情)을 잊지 못하여 주민들에게 보탬이 되고자 따뜻함을 전하고 계신다고 한다.

앞으로가 더 기대되는 가정2동

하루가 다르게 모습을 바꾸고 있는 가정2동은 서구의 중심이 되기 위해 비상(비상)의 날개를 펼칠 준비를 하고 있다. 우리 가정2동을 함께 일궈나갈 주민들께 감사드리며 정과 사랑이 넘치는 미래의 우리동네를 기대한다.



메타버스 3.0의 시대가 도래했다



글. 홍성용 매일경제 기자, <메타버스3.0> 저자



METAVERSE

메타버스, 현실과 가상세계를 잇다

“우리가 살고 있는 사회가 실제 현실일 가능성은 거의 없다” 누군가가 갑자기 이런 이야기를 꺼내며 말을 걸어온다면 보통은 ‘이 사람은 미쳤다’고 생각하거나 ‘지금 나를 놀리는 것인가’라고 반문하는 게 너무도 당연한 일이다. 그런데 이 얘기를 한 장본인은 전기차 업체 테슬라와 미국의 민간 우주 개발기업 스페이스X의 최고경영자(CEO)인 일론 머스크다. 그는 “미래 인류가 가상 세계 아닌 진짜 현실에서 살 확률은 10억분의 1에 불과하다”며 “매해 발전하고 있는 기술은 인류를 가상현실(VR)과 증강현실(AR)의 세계로 데려다 줄 것”이라고 강조했다.

일론이 이 얘기를 꺼낸 게 2016년이었는데, 2020년 VR과 AR 등 메타버스 시대가 갑작스럽게 우리 곁에 다가왔다. 이유는 단연 코로나19 팬데믹이다. 바이러스가 오프라인의 일상을 차단한 이후에도 사람들은 경제활동을 해야 했고, 놀 거리를 찾아 헤맸다. 답을 찾은 것은 가상세계였다. 가상세계로 출근하고, 게임을 즐겼다. 모두 메타버스의 현실을 경험하게 된 것이다.



메타버스(Metaverse)는 무엇일까?

메타버스는 가상세계라는 뜻이다. 메타(Meta)는 ‘무엇인가를 초월했다’는 의미다. 벌스(Verse)는 우주와 세계를 뜻하는 유니버스(Universe)에서 따온 말이다. 즉 ‘유니버스를 초월했다’ → ‘현실을 초월했다’ → ‘현실을 초월한 것은 가상세계’라는 순으로 뜻이 확장된다. 그럼 무엇을 두고 우리가 ‘메타버스’로 지칭할 것이냐의 문제가 남는다. 유튜브에서 한 번쯤 VR 영상을 본 적이 있을 것이다. 빌딩숲 사이의 다리를 건너는 미션을 수행하며 소리를 지르는 사람들 모습이다. 영상을 보면 VR기기를 쓴 사람들이 빌딩숲 사이의 허공 위에 놓인 다리를 건넌다. 이처럼, VR기기를 쓰고 즐기는 게임 그것 자체로 메타버스다.

3차원(3D) 그래픽의 가상세계만이 메타버스인 것은 아니다. 2D 그래픽도 메타버스다. 부동산 중개 유니콘 기업 직방은 2021년 초 가상회의 시스템인 ‘개더타운’ 플랫폼을 이용해 원격근무를 수행했다. 개더타운은 2021년 한해 동안 가장 유명했던 비대면 업무 플랫폼인데, 개더타운에서는 나를 대신할 아바타 캐릭터가 2D로 만들어진다. 2D로 된 나의 캐릭터로 실제 사무실과 유사하게 꾸며진 사무실 자리에 착석하고, 다른 캐릭터에 가까이가면 실제 현실의 내 얼굴이 카메라로 비춰지며 대화창이 열린다. 회사로 출근하지 않고도 가상세계로 출근하는 현실이 바로 메타버스다.

더 쉽게 이해해보자. 요새 초등학생들이 가장 관심 있어하는 메타버스 공간은 바로 카카오톡 프로필 배경화면이다. 요즘 초등학생과 중학생들은 자신의 카카오톡 프로필 배경화면을 꾸미는 데 온 힘을 다한다. 배경화면에 나의 성격을 드러내는 MBTI 결과를 넣고, 내가 좋아하는 사진을 놓고, 내가 좋아하는 음악을 맨 위에 틀어둔다. 싸이월드 시절의 미니홈피 스킨을 꾸미고, 미니룸을 채우고, BGM을 넣는 것과 하나도 달라지지 않았다. 내가 보여지고픈 나의 모습이 가장 먼저 드러나는 가상의 공간에 나를 꾸며두는 일, 그것 자체가 메타버스다.

새로운 시대를 여는 키워드

기술이 발전할수록 메타버스의 미래는 가까워진다. 전 세계를 기반으로 사업을 펼치는 빅테크 기업들이 이 사업에 진심이다. 전 세계 35억 명의 유저를 보유한 페이스북은 회사 이름을 ‘메타’로 바꾸고, 지난해만 12조 원의 손실을 내면서도 사업을 키우고 있다. 마이크로소프트가 게임회사 블리자드를 82조 원을 들여 인수한 것도 메타버스 사업의 일환이다.

궁극적인 메타버스의 목표는 제페토, 로블록스, 포트나이트 등 우리가 이용가능한 모든 플랫폼을 서로 잇는 것이다. 각각의 플랫폼들은 서로 각각 떨어져있는 ‘멀티버스(다중우주)’다. 각각의 멀티버스들을 연결하는 궁극적인 범용 플랫폼 공간이자 통합된 공간이 바로 메타버스다. 저마다 떨어져있는 멀티버스의 세계를 하나의 줄기로 연결시키면 메타버스라는 누구나 이용가능한 공간이 열린다는 얘기가.

통합된 생태계를 유지시키는 경제 체계는 암호화폐 즉 코인으로 작동된다. 이 코인은 블록체인 기술로 만들어지고, 이 메타버스 공간들을 연결시키는 방식도 블록체인 기술로 이뤄질 것이다. 지금의 현실을 외면한다고 해서 우리의 삶이 과거로 돌아가지는 않는다. 스마트폰을 외면한다고 해서 피쳐폰의 시대로 복귀할 수는 없다. 애플과 구글, 메타, MS 등 빅테크 기업이 싫다고 해서 우리가 그들의 플랫폼을 이용하지 않고 살아갈 수는 없다. 이미 새로운 시대가 왔고, 기술 진보의 물결대로 삶은 흘러간다. 새로운 세상의 초입에 와 있다.



복지·보건 소식



서구청 복지 소식

서구청 홈페이지 소통1번가 ▶



의료급여수급권자 65세 이상 완전, 부분 틀니 본인부담금 지원

신청시기 틀니 시술 종료 후
지원대상 의료급여대상자 중 만 65세 이상 완전, 부분틀니 대상자

- 완전 틀니 지원 대상자 : 2019년 7월 1일 이후 등록한 자
- 부분 틀니 지원 대상자 : 2020년 7월 1일 이후 등록한 자

지원내용 ① 의료급여 1종 : 틀니 본인부담금 5%
 ② 의료급여 2종 : 틀니 본인부담금 15%
 ③ 비급여는 본인부담

구비서류 신청서, 진료비 영수증, 통장사본
신청장소 주소지 관할 동 행정복지센터
문의 장애인복지과 의료급여팀 ☎ 032-560-5874

서구 『실버농장』 참여 대상자 모집

농장위치 서구 검암동 29번지
모집기간 2022. 3. 2.(수) ~ 3. 8.(화)
모집인원 91명(경작지 1인당 4-5평 내외)
모집대상 만 65세 이상 서구 주민(주민등록 등재)
 ※ 모집공고일 기준(2022. 2. 14.) 만 65세 이상

신청조건 ① 경작활동에 지장이 없을 만큼 활동이 가능하여야 함
 ② 부부 이외의 가족이나 대리경작 절대 불가
 ③ 세대당 1명만 신청(경작자 본인 직접 신청)

분양방법 대상별 신청순위에 따른 분양

- 1순위 : 국민기초생활보장법에 의한 수급자
- 2순위 : 1순위 미달 시 국민기초생활보장법에 의한 차상위계층
- 3순위 : 1~2순위 미달 시 일반노인(연령 높은순 선발)
- 4순위 : 3순위 미달 시 '21년도 경작자중 우선순위별 분양

※ 신청 미달 시 신청인 전원에게 분양 초과 신청 시 우선순위별로 분양 후, 차순위(동일연령)에서 추첨

이용료 무료
신청방법 주소지 관할 동 행정복지센터 방문 신청
문의 노인복지과 노인복지팀 ☎ 032-560-4977

중증장애인 소득활동조사 시범사업 참여자 모집

모집기간 2022. 1. 19.(수) ~ 3. 31.(목)
모집인원 15명
대상자 장애인복지법상 장애정도가 심한 장애인 (단, 기존 장애인연금 수급자, 근로계약이 체결되었거나 고용보험이 가입된 취업자는 제외)
지원내용 국민연금공단이 신청인을 방문하여 소득활동 종합조사 실시 후 직업재활·훈련 및 민간일자리 고용 연계 (장애인인턴제, 취업성공패키지 등)
신청장소 주소지 관할 동 행정복지센터
문의 장애인복지과 장애인복지팀 ☎ 032-560-4314

2022년 찾아가는 공감 세탁서비스 운영 안내

신청기간 2022년 2월 ~ 12월 (예산 소진 시 종료)

지원대상	- 기초생활보장 수급자 중 65세 이상 노인가구 (시설 수급자 제외) - 심한장애인(시설거주 장애인 제외) - 쪽방거주자, 조손가족, 소년소녀가정, 부자가족 - 그밖에 구청장이 특별히 필요하다고 인정한 자 (긴급지원 등 필요시)
지원상한선 (부가가치세 포함)	- 1인 가구 : 최대 10만원 - 2인 가구 : 최대 13만원 - 3인 이상 가구 : 최대 15만원 ※ 지원조건 : 2인 이상 가구의 세대원은 모두 지원대상 기준을 충족하여야 함
신청방법	- 세탁서비스를 필요로 하는 본인 및 대리인 직접신청 - 사회복지담당공무원이 서비스 대상자의 동의를 얻어 직권신청 가능 - 신청장소 : 주소지 관할 동 행정복지센터

문의 복지정책과 희망복지지원팀 ☎ 560-5886

거주외국인직원교육 '메이크업 자격증 교육'

교육대상 서구 거주 결혼이민자, 외국인, 다문화가족
교육일시 2022. 3. 2.(수) ~ 6. 30.(목)(50회) ※ 화,수,목 10:30~13:30
교육내용 미용(메이크업) 국가고시 자격증 취득을 위한 필기 및 실기 교육
교육장소 인천서구가족센터(서구 경명대로693번길 6)
비용 8만 원
문의 인천서구가족센터 가족사업팀 ☎ 032-569-1562

결혼이민자일자리지원연계사업 '바리스타 2급 과정'

교육대상 인천 거주 결혼이민자, 외국인, 다문화가족
교육일시 2022. 3. 10.(목) ~ 4. 21.(목)(12회) ※ 화,목 10:00~13:00
교육내용 바리스타 2급 자격증 실기 및 필기, 카페 메뉴 만들기
교육장소 이제이커피 바리스타학원(서구 서곶로 347)
비용 6만 원
문의 인천서구가족센터 가족사업팀 ☎ 032-569-1562

공동육아나눔터 자녀돌봄품앗이

참여대상 만 18세 미만 자녀를 둔 가족 또는 단체
그룹구성 1그룹당 3가정 이상 구성
지원내용 품앗이 활동장소 제공, 품앗이 활동 시 교재 또는 교구 대여, 다양한 부모교육, 문화체험 등
활동장소 공동육아나눔터(연희, 검단, 석남) 또는 각 가정, 외부
문의 공동육아나눔터 연희 ☎ 032-569-1546, 검단 ☎ 032-565-1543, 석남 ☎ 032-577-1543

생명지킴이(게이트키퍼) 양성교육 신청 안내

생명지킴이(게이트키퍼)란?
 자살 위험에 처한 주변인의 '신호'를 인식하여 지속적 관심을 가지고, 그들이 적절한 도움을 받을 수 있도록 자원(기관, 전문가)에 연계하는 사람

교육명 보고듣고말하기 [보건복지부 인증 자살예방교육]
대상 서구 관내 기업, 지역 내 단체·협회·학교 등 지역주민 누구나
기간 2022년 3월~11월 중 협의 가능
교육방법 대면 또는 비대면
교육비 무료
문의 인천서구정신건강복지센터 ☎ 032-718-0625

의료 취약 어르신 백내장 수술비 지원사업

지원대상 ① 기초연금 대상자 중 건강보험가입자 (의료급여수급권자 제외)
 ② 안과 전문의의 백내장 수술 소견 받은 자
 ③ 소득·금융·일반재산 기준 충족자
 ④ 신청일 기준 주민등록상 6개월 이상 서구 거주자
 ※ 위 4가지 조건 모두 충족자

지원내용 백내장 수술비의 본인부담액 전액
 ※ 1인 최대 100만 원 이내, 대상자에게 개별 지급하지 않음

연계병원 가톨릭관동대학교 국제성모병원 안과
접수기간 2022. 1. 3.(월) ~ 2022. 4. 29.(금)
 ※ 지원 예산 소진 시 조기 마감

제출서류 ① 신청서
 ② 개인정보 제공동의서
 ③ 안과 전문의 소견서 또는 진료의뢰서

접수처 주민등록상 거주지 동 행정복지센터
문의 노인복지과 노인복지팀 ☎ 032-560-4975

서구보건소 보건 소식

서구보건소 홈페이지 ▶



코로나19 예방접종 안내

접종대상 만 18세 이상자로 2차 접종 후 90일 경과자 또는 미접종자
신청방법 온라인 <https://ncvr.kdca.go.kr> 또는 전화 예약
 ※ 콜센터 운영시간 : 09:00~18:00

접종기관 위탁의료기관
문의 질병관리청 콜센터 ☎ 1339
 서구 예방접종 콜센터 ☎ 032-590-1030

치매어르신을 위한 「기억쉼터」 이용자 모집

모집대상 관내 경증치매어르신, 인지지원등급자 (단, 장기요양서비스 미이용자 또는 대기자)
지원내용 인지자극프로그램(현실인식훈련, 미술·작업·회상·운동·음악·원예치료,태블릿PC를 이용한 인지치료 등)과 기본건강관리(혈압·혈당 확인), 낮시간 돌봄서비스 제공
운영시간 주 5일, 오전반(09:30~12:30) / 오후반(13:30~16:30)
이용인원 오전·오후반 정원 각 15명
이용비용 무료
운영장소 서구치매안심센터/검단분소 내 기억쉼터
접수방법 전화 문의 후 치매안심센터 방문 (서구 봉오재3로94번길 11, 가정동 MK타워 5층)
문의 서구치매안심센터 ☎ 032-718-0671~2

서구보건소 금연클리닉 운영

대상 금연을 희망하시는 분
운영 월~금(09:00 ~ 18:00)
장소 서구보건소 금연클리닉 (서구 탁옥로 39, 3층)
서비스 내용
 - 금연전문상담사의 1:1 맞춤 상담
 - 니코틴의존도 평가 및 니코틴패치(보조제) 제공
 - 폐기능, 일산화탄소, 폐활량 검사 실시(코로나19로 잠정중단)
 - 성공기념품 증정(금연 3개월, 6개월 성공자)
예약방법 온라인 또는 전화 예약
 - 온라인 : 서구보건소 홈페이지 → 참여소식 → 금연상담예약 → 상담신청
 - 전화 : ☎ 032-718-0524~7

비용 무료
문의 건강증진과 금연지원팀 ☎ 032-718-0523

생활정보



서구청 소식

서구청 홈페이지 소통1번가 ▶



주택 임대차 계약 신고제 본격 시행

주택 임대차 계약의 신고란?

주택 임대차 계약(신규·갱신, 변경, 해제) 체결일로부터 30일 이내에 계약 당사자가 임대기간, 임대료 등 계약 주요 내용을 신고하도록 의무화

신고의무

- 임대차계약 당사자
- 임대인·임차인 공동신고(위임신고 가능)
- 계약서 제출 시 임대인 또는 임차인 중 한 명만 신고해도 공동신고 처리

신고대상

- 주택임대차보호법상 주택
- ① 단독·다가구 ② 아파트·연립·다세대
- ③ 주거용 오피스텔 ④ 기숙사·고시원
- ⑤ 그 밖에 주거 목적으로 사용하는 건물

신고금액

보증금 6천만 원 또는 월차임 30만 원을 초과하는 주택 임대차 계약

신고서류

주택 임대차 계약 신고서, 주택 임대차 계약서(확정일자 부여 시 필요)

신고방법

부동산거래관리시스템(http://rtms.molit.go.kr) 온라인 신고 또는 주택 소재지 관할 동 행정복지센터 방문 신고

제재사항

미신고(지연사예 포함) 또는 거짓신고 시 100만 원 이하의 과태료

문의

주택임대차 신고 콜센터 ☎ 153-2949, 1588-0149
주택 소재지 관할 동 행정복지센터

주민참여예산 사업 공모

신청기간

2022. 3. 1.(화) ~ 5. 31.(화)

참여방법

- (온라인) 주민참여예산 홈페이지 의견 등록
- 소통1번가 → 참여예산 검색 → 사이트 → 인천 서구 주민참여예산
- 사업제안 : 주민제안 사업신청 (오프라인) 홈페이지 서식 다운로드 후, 방문·우편·팩스 접수
- 방문 : 각 동 행정복지센터, 서구청 공동체협치과
- 우편 : 인천광역시 서구 서곶로 307, 서구청 공동체협치과(우 22726)
- 팩스 : 032-560-2782

문의

공동체협치과 주민공동체팀 ☎ 032-560-3022, 3024

2022년 청년 자격증 응시료 지원사업 안내

신청기간

2022. 1. 26.(수) ~ 예산 소진 시까지

지원대상

- 서구 만19~39세 청년 중 아래 요건을 모두 충족하는 자
- ① 2022년 1월 1일부터 신청일까지 주민등록상 서구에 거주 중인 자
- ② 1982년 1월 1일부터 2002년 12월 31일까지 출생자
- ③ 2022년 1월 1일 이후 실시한 시험 응시자

지원내용

어학·한국사·자격증 시험 응시료 실비(연 1회, 10만 원 한도)

- 어학시험(토익, 토익스피킹, 토플, 아이엘츠, 오픽, 텡스, 지텔프, 플렉스)
- 한국사능력검정시험 기본/심화
- 국가공인자격증(국가기술자격증, 국가전문자격증, 국가공인민간자격증)

※ 어학시험은 위에 명시된 8종에 한하여 지원하며, 국가공인자격증의 세부 종류는 Q-Net 사이트를 통해 확인 가능

제출서류

- ① 주민등록초본(신청일 발급본, 최근 5년 주소변동사항 포함)
- ② 응시사실 증빙자료(응시확인서 또는 성적표)
- ③ 응시료 결제 영수증(신청자 본인이 부담한 비용)

신청방법

온라인 신청(소통1번가 홈페이지>예약/신청)

지급방법

서로에음 지역화폐

문의

공동체협치과 청년지원팀 ☎ 032-560-0883

인천 서구 담배소매인 영업소 간 거리제한 확대 시행

시행일자

2022. 2. 1.(화)부터

개정내용

현행	개정
제3조(소매인의 지정기준) - 담배소매인 영업소 간 거리 50미터 이상	제3조(소매인의 지정기준) - 담배소매인 영업소 간 거리 100미터 이상

※ 종전의 규정에 따른 소매인 지정자는 5년간 유예기간의 경과규정을 두어 재산권 보호

주민참여예산 기본교육 실시 안내

교육일시

2022. 3월 중

교육대상

서구에 주소를 둔 주민, 관내 영업소, 사업체 및 비영리 법인·단체의 대표, 임직원

교육내용

주민참여예산의 기본 이해와 사례, 2022 서구 주민참여예산 운영계획, 참여 방법

교육방법

Zoom 어플을 통한 비대면 교육
※ 자세한 사항은 소통1번가 공지사항 참조

문의

공동체협치과 주민공동체팀 ☎ 032-560-3022, 3024

공정하고 안전한 「제20대 대통령 선거」

선거권

18세 이상의 국민
※ 2004년 3월 10일에 태어난 사람까지 포함

재외투표일

2022. 2. 23.(수) ~ 2. 28.(월)
오전 8시 ~ 오후 5시
대상 : 재외투표 신고자

사전투표일

2022. 3. 4.(금) ~ 3. 5.(토)
오전 6시 ~ 오후 6시
대상 : 선거일 전 투표하려는 선거인 누구나(거소·선상투표자 제외)
장소 : 전국 읍·면·동 투표소 어디서나

투표일

2022. 3. 9.(수)
오전 6시 ~ 오후 6시
대상 : 18세 이상 국민(2004. 3. 10. 이전 출생)
장소 : 주민등록지 내의 지정된 투표소

사랑의 PC 무상 수리

사업기간

2022년 연중

지원대상

기초생활수급자, 소년소녀가장, 다문화가정, 경로당, 국가유공자, 독거노인, 차상위계층

내용

서구 취약계층 대상으로 컴퓨터 무료 수리

수리범위

- ① 하드 포맷, OS 및 SW 설치, 바이러스 제거, 환경 세팅
※ 단, 불법 소프트웨어 설치는 처리 불가
- ② 하드웨어 장애 시 확인 후 이상 부품 교체
※ 가능 한도 내에서 부품 교체 가능(노트북은 교체 불가)

수리방법

접수 후 2일 이내 방문 처리

문의

홍보정책담당관 정보관리팀 ☎ 032-560-4080

인천광역시 영세 자영업자 특별지원금 신청 안내

신청기간

2022. 2. 7.(월) ~ 4. 8.(금) 18시(인터넷)
2022. 2. 21.(월) ~ 4. 8.(금) 18시(방문)
※ 5부제 시행 : 2. 7.(월) ~ 2. 11.(금) 대표자 출생연도 끝자리

접수처

시·군·구 홈페이지 또는 서구청 제2청사 3층 평생학습관

지원대상

인천 소재 사업장을 둔 영세 자영업자(휴·폐업 포함)

공통요건

- ① 국세청에 사업자등록이 된 인천 소재 영세 자영업자
- ② 2021년도 연매출 3억 원 이하 사업자
- ③ 사업자등록증 기준 개업일 2021. 12. 31. 이전
- ④ 신청일 현재까지 영업 중인 영세 자영업자, 2020. 3. 22.~신청일 현재까지 국세청에 휴·폐업 등록한 자
※ 단, 휴·폐업 신고 직전 90일 이상 사업을 영위하여야 함
- ⑤ 신청일 현재 사업장 소재지가 인천광역시에 사업자등록이 되어 있는 사업체
- ⑥ 동일인이 다수사업체 운영, 휴·폐업 시 1개 사업체만 지급
- ⑦ 사업자등록번호 기준 1회 지원
- ⑧ 공동대표인 경우 대표자 중 1인만 지급

지원금액

업체당 25만 원

지급방법

현금(계좌이체)
※ 자세한 사항은 서구청 홈페이지 참조

문의

경제정책과 소상공인지원팀 ☎ 032-590-1140~1148

유관기관 소식

가좌청소년센터 체험활동 및 프로그램 참가자 모집

사업명	같이 그린(green) 에코시티 서구 「일회용품 줄이기 일주일 챌린지」	상반기 무한상상 메이커 마스터	가좌 Family Day Go Go~!
일시	2022. 2 ~ 3월	2022. 3. 19.(토) ~ 4. 9.(토)	2022. 3. 19.(토) ~ 4. 9.(토)
장소	온라인 및 각 활동터전	가좌청소년센터	온라인(zoom)
대상	9~19세 청소년	9~13세 청소년 45명	관내 초동자녀를 둔 10가족 (2인 1팀)
접수기간	2022. 2 ~ 3월	2022. 2. 14.(월) ~ 3. 4.(금)	2022. 3. 2.(수) ~ 3. 11.(금)
접수방법	1. e-청소년을 통한 봉사활동 신청 2. 네이버밴드 가입 (인천서구청소년 올리고) 3. 세부 활동 안내 확인 후 인증	방문, 팩스, 이메일 ※ 선착순 접수	방문, 팩스, 이메일 ※ 선착순 접수
참가비	무료	1인 3만 원	회기당 3만 원
내용	일회용품 줄이기 챌린지 및 활동 수기 작성	분야별 메이커 체험 활동(웹디자인, 3D프린터 등)	통가족 카빙 핸드백 & 곰돌이 필통 만들기

문의 : 가좌청소년센터 ☎ 032-580-1190

2022년 상반기 청라호수도서관 수강생 모집

접수기간

2022. 2. 15.(화) ~ 마감 시까지

수강기간

2022. 3. 14.(월) ~ 6. 15.(수)

신청방법

온라인 신청(미추홀도서관 홈페이지 방문)

강좌분야

부모와 함께하는 책놀이, 영어그림책 스토리텔링, 창의수학 보드게임, 교과연계 역사탐험, 그림책 테라피, 캘리그래피, 초등독서회, 성인독서회

수강료

무료(단, 재료비는 수강생 부담)

문의

청라호수도서관 ☎ 032-563-8125

제103주년 온라인 3·1절 행사 안내

행사기간

2022. 2. 21.(월) ~ 3. 4.(금)

행사내용

기념사 및 3·1절 기념 영상 게시(인천시 유튜브) 인천의 독립운동가 소개(인천시 홈페이지) 3·1절 기념 나라사랑 태극기 그리기 릴레이 캠페인(SNS)

부대행사

- 2022. 2. 23.(수) ~ 3. 1.(화)
- 독립운동 사진 전시(시청 중앙홀)
- 대형 태극기 게시(시청 중앙홀)
- 소형 태극기 설치(인천플 잔디마당 둘레)

문의

인천광역시 총무과 ☎ 032-440-2505

일자리 소식



서구청 일자리 소식

서구청 홈페이지 소통1번가 ▶



구립장애인지역재활시설 훈련장애인 상시 모집

모집대상 장애인복지법시행규칙 제4조에 의거 장애인으로 등록하고 복지카드를 발급 받은 사람 등

※ 자세한 사항은 인천서구시설관리공단 홈페이지 참고

훈련기간 주 5일 훈련 (09:00~16:00)

※ 통근버스 운영 : 구립장애인지역재활시설 ↔ 검단오류역

훈련내용 직업준비, 직무훈련, 일상생활훈련, 개인위생교육 등

훈련비 월 20만 원 지급

접수방법 우편 및 방문, 이메일 접수 ※ e-mail : sgjob01@daum.net

문의 구립장애인지역재활시설 ☎ 032-569-7452

구인구직

업체명	근무지	모집직종	근무시간	급여
코벨소	오류동	자재관리(입출고사원)	08:30 ~ 17:30	220만 원 이상
코벨소	오류동	생산직 사원	08:30 ~ 17:30	시급 : 9160원
주식회사 나오펙	가좌동	식품포장기계 조립원	09:00 ~ 18:30	230~300만 원
(주)진솔인더스트리	첨단 기술로	자동차 시트커버 생산직	08:30 ~ 17:30	시급 : 9160원
디어켓	석남동	고양이가구 (켓타워)생산직	08:00 ~ 18:00	200~220만 원
정목가구(주)	원창동	아파트 가구 조립 포장 기계 조작용	08:00 ~ 17:00	시급 : 9300원
연희요양원	심곡동	요양보호사	주 주야야비	200만 원
연희요양원	심곡동	요양보호사/ 남환자 목욕	09:00 ~ 18:00	192만 원
대원유통	오류동	마트 상품 진열 정리업무	09:00 ~ 18:00	200만 원
[(A+) 쿠키이맘케어 서부(서구지사)]	당하동	산모 신생아 산후관리사	09:00 ~ 18:00	일급 : 93,600원~ 205,000원 이하
두팩장원기계(주)	석남동	자재관리 사원	09:00 ~ 17:30	200~220만 원
금성모터스	석남동	공업사 부품 직원	08:00 ~ 17:00	200만 원 이상
송우피엠펙	금곡동	CNC작업원	08:00 ~ 17:00	220만 원
크레팜(주)	금곡동	품질관리 사원	09:00 ~ 18:00	192만 원
인혜요양원	심곡동	간호조무사	09:00 ~ 18:00	192만 원
(주)대광산업	오류동	현장생산보조	08:00 ~ 18:00	연봉 3,000만 원
이튼타운 에프앤비(주)	가좌동	판매관리직	09:00 ~ 18:00	230~270만 원
이튼타운 에프앤비(주)	가좌동	포장직 사원	09:00 ~ 18:00	210~240만 원
남일상사	오류동	재활용품 선별작업	07:30 ~ 17:00	192만 원
(주)가온세정	오류동	산처리공장 생산직	08:00 ~ 19:30	300만 원 이상

※ 업체 사정에 따라 시간 외 근무가 있을 수 있습니다.

※ 상기정보는 2월 18일자로 접수된 정보이며 이미 마감된 사업장이 있을 수 있습니다.

문의 기업지원일자리과 일자리지원팀 ☎ 032-560-5809

인천서구여성인력개발센터

인천서구여성인력개발센터 홈페이지 ▶



국민내일배움카드훈련

과정명	일정	수강료
ITQ엑셀취득	2022. 3. 15. ~ 5. 3.	269,770원 (교재비포함) 국민내일배움카드 발급 시 0원 ~ 134,880원
컴퓨터기초 (원도우10 + 인터넷 + 한글2016)	상시 접수 중	215,820원 (교재비포함) 국민내일배움카드 발급 시 62,950원
한식조리기능사취득 (실기)	2022. 3. 26. ~ 5. 14.	341,770원 (교재비, 재료비포함) 국민내일배움카드 발급 시 0원 ~ 119,620원
캘리그래피 입문과향상(서예)	2022. 4. 19. ~ 6. 14.	269,710원 (교재비, 재료비포함) 국민내일배움카드 발급 시 0원 ~ 80,920원

※ 선착순 조기 마감될 수 있습니다.

일반교육훈련

과정명	교육일정	교육시간	수강료
홈메이커리	(목/4회)	10:00-12:00	10만 원 (재료비포함)
마카롱	(금/1회)	10:00-13:00	5만 원 (재료비포함)
색채심리상담1단계	(목/6회)	10:00-13:00	18만 원
커피바리스타	(월, 수/12회) (화, 목/12회)	10:00-13:00 14:00-17:00	35만 원 (재료비포함) 35만 원 (재료비포함)
정리수납전문가	(목/5회)	14:00-17:00	10만 원 (교재비별도)
타로카드일반	(월/4회)	10:00-13:00	12만 원 (교재비별도)
브런치	(금/4회)	10:00-12:00	12만 원 (재료비포함)
영어기초반	(회/10회)	19:00-21:00	14만 원 (교재비별도)

문의 인천서구여성인력개발센터 ☎ 032-577-6091



겨울나무 시

마전동에 사시는 이진 님



산길에서 만난 겨울나무
달린 나뭇잎 하나 없이
말라비틀어져 갈라진 꺾질

칼바람이 불고
뿌리 속이 땡땡 얼어도
누구 하나
보아주는 이 없어
혹시 죽은 나무일까?

가만히 안아본다
얼어붙은 나무 속에서
무슨 소리가 날까
귀도 대어본다

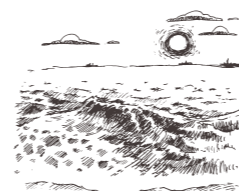
들릴 듯 말 듯
물 흐르는 소리
쿵 쿵
가슴 뛰는 소리가 들린다

겨울나무가 속삭인다
괜찮아 괜찮아
나무는 내 등을 쓸어내린다

겨울에도
나무는 조용히 숨을 쉰다

아라뱃길 저녁 시

심곡동에 사시는 신장철 님



어둠이 서서히 내리는
아라뱃길 저녁.

강가를 유유히 걸어본다.

떨어지는 새빨간 해를 보며
인생의 황혼과 동시에 석양의
아름다움을 느낀다.

태양이 수평선 너머로 넘어가니
주위에 붉은 해무리가 지네.

강을 가르는 다리교각,
깜박깜박 조명등이 켜진다.
마치 달리는 기차처럼
순차적으로 들어오네.

많았던 오리들도 무리지어
구석진 수풀로 들어가네.
아마 자리 가는가 보다.

앉아있는 바로 앞 강물에서
물고기가 펄쩍 튀어 올라
다시 물속으로 다이빙 한다.

아!!
이 편안한 멍 때림..

자. 이제
힐링했으니 그만 일어서자.
한층 가벼워진 머리를 흔들며
자리를 털고
별뿔 일어선다.

아라뱃길에서의 멋진 저녁시간.

서구 독자마당 참여방법

시, 산문, 수필(분량 1,000자 미만) 등 구민들의 실력을 맘껏 펼쳐주세요. 문학인을 꿈꾸는 여러분의 많은 관심과 참여 부탁드립니다. 채택되신 분께는 소정의 상품권을 드립니다. 보내주시는 작품의 오타, 비문 등은 수정될 수 있음을 알려드립니다.

보내실 곳 greenseogu@naver.com **참여방법** 작품과 함께 이름, 주소, 전화번호를 이메일로 전송합니다.

※ 아쉽게 채택되지 않았지만, 참여해 주신 모든 분들께 감사의 인사를 전합니다.



서구 독자마당

좋은 글은
우리를
위로하고
때로는 무더진
감성을
깨워줍니다.
바쁜 일상에
마음의 양식을
채워보는 건
어떨까요?
구민 여러분이
보내주시는
소중한 작품을
소개합니다.

건강을 위한 걷기

유난히 추웠던 겨울이 점점 기세가 잦아들고 다시 따뜻한 봄이 왔습니다. 혹시 겨울 내내 코로나19와 추위를 피해 집에만 있어 갑갑하지 않으신가요? 그렇다면 점점 따뜻해지는 봄날씨에 맞춰 가벼운 운동을 시작해 보아요. 코로나19 때문에 실내에서 하는 운동은 못하겠고, 밖에서 운동을 하기엔 너무 힘들 것 같다고요? 그렇다면 우리 동네의 숨겨진 운동코스를 찾아 즐겁게 걷기 운동을 해 보세요!

청라호수공원은 청라를 가로지르는 거대한 수변 공원입니다. 그 크기가 매우 커서 한 바퀴만 돌기에 도 꽤 힘든데요. 여기서 팁 하나! 처음부터 공원 전체를 다 걷기에는 무리가 있다고 생각된다면, 지도를 보고 자신만의 목표 지점을 정해 놓고 걸으면 어떨까요? 또한 그저 걷기만 하지 말고 좋아하는 음악을 들으면서 걸으면 운동이 더욱 신나게 느껴질 것입니다. 그리고 청라호수공원은 포토존, 분수대, 놀이터 등 다양한 시설들도 마련되어 있어 걷다가 지루하시다면 잠시 쉬어 갈 수도 있습니다. 하지만 계속 이런 곳에 머무른다면 운동을 하고자 하는 마음이 흔들리고 운동 효과가 떨어질 수 있으니 조심하세요. 만약 이렇게 평범한 공원이 싫다면, 청라드림파크에 가보세요! 청라드림파크는 다른 공원들과는 다르게 봄에는 여러 종류의 꽃들이 가득하고, 가을에는 수많은 핑크물리들이 가는 곳마다 펼쳐져 있어 눈을 즐겁게 해 줍니다. 걷기만 하는 것보다 추억도 남기고 봄철의 예쁜 꽃들도 보고 싶다면 이곳으로 오세요.

이 외에도 서구에는 초록빛으로 가득한 청라 연희자연마당, 장미정원으로 유명한 서곶근린공원, 진달래가 많이 피는 능내근린공원 등 즐겁게 걸으며 운동할 수 있는 곳들이 많이 있습니다. 하지만 뭐니 뭐니 해도 가장 중요한 것은 운동을 하고자 하는 확실한 마음가짐이겠죠. 하루, 이틀, 사흘 운동할 날을 빼먹다 보면 하지 않게 되기 마련이니 자신이 좋아하는 것을 하며 운동을 하거나 좋아하는 곳을 찾아 걸어보세요. 또한 마스크를 확실히 착용하고 코로나19 방역수칙을 지키는 것도 중요합니다! 이번 봄에는 일석이조로 서구의 공원에서 걷기운동으로 건강도 지키고, 봄철 꽃들도 구경해 보세요~

피어나는 계절, 봄

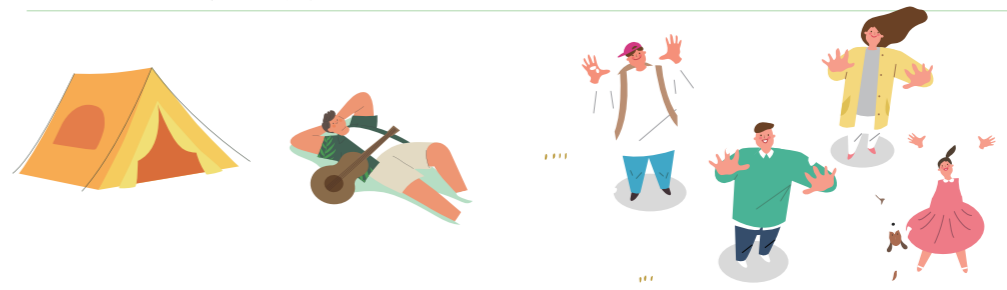
벌써 2022년 3월이 되었습니다. 이제 아름다운 여러 가지 꽃들이 피는 따뜻한 봄이 시작됩니다. 여러분은 '봄' 하면 무엇이 떠오르십니까? 저는 아름다운 벚꽃, 새 학기의 시작, 다양한 축제 등 설레는 일들이 먼저 생각납니다. 오늘은 '봄' 하면 생각나는 것들에 대해 이야기해보려고 합니다!

먼저, 봄은 따뜻하고 나들이하러 가기에 딱 좋은 날씨를 가지고 있는 계절입니다. 이러한 봄에는 여러 가지 다양하고 흥미로운 축제들에 가볼 수 있습니다. 매화 축제, 딸기 축제 등 꽃이나 과일에 관련한 재미있는 축제들이 많이 열립니다.

두 번째, 사계절에 관한 음악이 많듯이, '봄'에 관련한 여러 가지 음악들이 있습니다. 비발디 사계절 중 '봄', 슈만의 교향곡 1번 '봄', 베토벤의 바이올린 소나타 5번 F장조 '봄' 등 매우 유명한 작곡가들도 따뜻하고 긍정적인 봄의 이미지를 이용해 음악을 만들었습니다.

마지막으로, 저와 같은 학생들에겐 봄이 새 학기가 시작되는 시기입니다. 새로운 친구들과 선생님들을 만날 생각에 설레기도 하고 학년이 올라가 더 많은 걸 배울 생각을 하니 벌써부터 머릿속이 복잡해지기도 합니다. 이렇게 설렘, 긴장, 두려움, 기대 등 여러 복합적인 감정들을 한 번에 느끼는 계절이 봄입니다.

이처럼 따스하고 부드러운 느낌을 주는 봄은 우리에게 설렘으로 다가오기도 하지만 새 해를 본격적으로 시작해야 할 긴장의 시기가 되기도 합니다. 우리 모두에게 2022년의 봄이 행복하고 설레는 시기로 기억에 남았으면 좋겠습니다.



해원초등학교 천세현

서구의

서구에서 활동하는 청소년 명예기자단의

기자단

원고를 받아 진행되는 지면입니다



마전중학교 김도희

워크온&서로e음과 함께하는 건강UP! 서로걷기 챌린지

걸으면서 서로e음 캐시 받고 건강UP!

지역주민의 신체활동 증진을 위하여 걷기 챌린지를 실시합니다.

아래와 같이 진행될 예정이오니 많은 관심과 참여 부탁드립니다.

기간

4월 1일 ~ 6월 30일(예산 소진 시까지)

대상

지역주민(워크온 & 서로e음 가입자)

내용

목표 걸음 수 달성 시 적립된 걷기 마일리지를 서로e음 캐시로 제공

1단계 : 50만보 → 서로e음 캐시 1만 원 제공

2단계 : 50만보(누적 100만보) →

서로e음 캐시 1만 원 추가 제공

※ 1일 최대 15,000보 인정

※ 목표 달성 시 서로e음 앱에서 캐시 '전환하기'

유효기간 : 15일 이내

참여

워크온 & 인천e음 앱설치

인천서구 걷기커뮤니티 가입(워크온)

챌린지 목록보기(워크온)

챌린지 참여하기(워크온)

마일리지 확인 후 전환하기(서로e음)

캐시 전환하기(서로e음)

문의

건강증진과 만성질환관리팀 ☎ 032-718-0720~1

든든한 한 끼를 배달합니다!

축하하고 싶은 날, 격려하고 응원하고 싶은 사람이 있을 때,
때로는 진심 어린 사과가 필요할 때, 사연과 함께 신청해주세요.

<배달서구>를 통해 든든한 한 끼를 배달해드립니다.



배달서구
시키신 분~

윤미라님께 배달완료~!

가족이 된 지 벌써 10년이 지나 어색했던 우리가 이제는 친구 같은 사이가 되어 기뻐요. 시누이의 생일이 설 다음이라 늘 챙기지 못해 아쉬웠는데, 이번 기회를 통해 마음을 전하고 싶습니다. 맛있는 음식으로 직원들과 멋진 생일파티 해봐요! 평생 기억에 남는 생일이 되길~!

보내는 곳 greenseogu@naver.com

※ 보내시는 분의 성명과 연락처 및 받으실 분의 성명과 주소, 연락처를 정확히 기입해 주세요!

※ 배달 받은 음식(5만 원 미만)과 함께 인증 사진을 메일로 보내주시기 바랍니다. 사진은 사연과 함께 소개됩니다.



3월의 GREEN 서구

이달의 스폿: 매화동산



QR코드를 스캔하시면
매화동산의 '스팟 영상'을
감상하실 수 있습니다.



YouTube

03 Culture calendar

SUN	MON	TUE	WED	THU	FRI	SAT	
		1	2 「달님, 왜 따라와요?」 그림책 원화 전시 3. 2.(수) ~ 3. 31.(목) 청라국제도서관 로비(2층) ☎ 032-562-6826			4 불멸의 화가 생을 다룬 스토리텔링형 전시 <고흐, 향기를 만나다> 展 3. 4.(금) ~ 4. 3.(일) 10:00~18:00 [매주(월) 휴관] 인천서구문화회관 아트갤러리 ☎ 032-579-1150	5 포르테 디 콰트로 콘서트 <메타포닉> 3. 5.(토) ~ 3. 6.(일) 5일 19:00 / 6일 16:00 인천문화예술회관 대공연장 ☎ 1566-6551
		8 YYC부평 윤학원유스파이어 창단 10주년 콘서트 <Dream 4-Um> 3. 8.(화) 19:30 인천문화예술회관 대공연장	9	10 초등 역사특강 <온라인 궁궐 나들이> 3. 10.(월) / 3. 17.(목) 16:00 ~ 18:00 ☎ 032-563-8044	11	12	
13	14	15 	16 2022 커피콘서트 I. 옴니버스 인형극 <음마깡깡 인형극장> 3. 16.(수) 14:00 인천문화예술회관 소공연장 ☎ 1588-2341		18 인디버스 시리즈 vol.2 <카더가든 콘서트> 3. 18.(금) 19:30 청라블루노바홀 공연장 ☎ 032-510-6071	19 검단도서관 브런치 특강 I <날마다 그냥 쓰면 된다> 3. 19.(토) 10:00~12:00 온라인(ZOOM) ☎ 032-561-4117	
20 자유경 피아노 독주회 3. 20.(일) 16:30 엘림아트센터	21 	22 	23	24 		26 신데렐라 3. 26.(토) ~ 3. 27.(일) 26일 11:00, 14:00, 16:00 / 27일 11:00, 14:00 인천문화예술회관 소공연장 ☎ 02-959-2830	
27	28 	30 석남도서관 인문 사회 특화 프로그램 <우문책답> 3. 30.(수) 19:00 ~ 21:00 온라인(ZOOM) ☎ 032-575-2600	31 				