



7월에 그린, 청라3동

## GREEN 서구 독자 설문조사


받는이  보내는이  성별  연령 (  )세 연락처

<GREEN 서구>는 구민 여러분의 참여로 만들어지는 규정소식지입니다. 평소 <GREEN 서구>에 대한 만족도, 소감, 바라는 점 등을 알 수 있는 **도록, 독자 설문조사에 응해주세요.** 여러분의 소중한 의견이 <GREEN 서구>에 커리큘럼 보탬이 됩니다.

**참여방법**  
설문지 작성 후 휴대폰 카메라로 찍어 메일로 보내주세요.

**보내는곳**  
greenseogu@naver.com

**문의**  
홍보정책담당관 ☎ 032-560-4148

 <GREEN 서구>에 대한 더 자세한 사항이 알고 싶으시다면, '서구컬럼' 영상을 시청해보세요!

**01 <GREEN 서구> 표지에 대해 만족하십니까?**

- 매우 그렇다     대체로 그렇다     보통이다     대체로 그렇지 않다     매우 그렇지 않다

**02 <GREEN 서구>가 독자들에게 필요한 정보를 잘 담고 있다고 보십니까?**

- 매우 그렇다     대체로 그렇다     보통이다     대체로 그렇지 않다     매우 그렇지 않다

**03 <GREEN 서구>의 전반적인 디자인에 대해 만족하십니까?**

- 매우 만족한다     대체로 만족한다     보통이다     대체로 만족하지 않는다     매우 만족하지 않는다

**04 <GREEN 서구>에 추가 또는 보강되었으면 하는 내용은 무엇입니까?**

- 여행 및 맛집 정보     학생 대상 교육 정보     제테크 등 경제 정보     일자리 관련 취업 정보
- 구민 참여 및 이벤트     기타 (    )

**05 <GREEN 서구>를 접한 후 서구에 대한 인식이 어떻게 바뀌었습니다?**

- 매우 좋아졌다     대체로 좋아졌다     변화가 없다     대체로 안 좋아졌다     매우 안 좋아졌다

**06 이번 호에서 가장 마음에 들었던 지면에 대한 소감을 말씀해주세요.**

.....

.....

.....

.....

.....

**07 서구와 <GREEN 서구>에 바라는 점을 자유롭게 말씀해주세요.**

.....

.....

.....

.....

.....

# 서구와 통하다 구민과 통하다

청라3동 주민자치회, 서구에 바란다!



GREEN 서구

안녕하세요. 오늘은 청라3동을 살기 좋은 마을로 만들기 위해 노력하는 **청라3동 주민자치회 분들을** 모셨습니다. 마을의 발전을 위해 서구에 바라는 점을 말씀해주세요.



최정숙 회장

청라3동은 청사이전과 더불어 주민자치회로 전환되어 총회를 거쳐 명품 마을로 가기 위해 '댄스댄스, 바르게걷기, 자녀성교육' 등 사업을 진행하며 청라3동 주민의 삶의 질을 높이기 위해 32명 위원 모두 한마음으로 노력하고 있습니다.



채희석 감사

“서구와 통하다” 이제 코로나19도 한 발짝 물러선 지금, 회의 시 논의 되었던 청라3동 소식지가 발간되었으면 합니다. 이를 통해 자치회 활동상을 알리는 것은 물론, 소식지로 하여금 우리 청라3동 주민들이 하나 되었으면 좋겠습니다.



채한승 사무국장

청라3동은 여러 환경은 좋으나 청소년을 위한 특화된 시설이나 프로그램이 아직은 부족합니다. 우리 청소년들이 마음껏 꿈을 키울 수 있도록 많은 관심 부탁드립니다.



스마트폰으로 정보 무늬(큐알코드)를 스캔하면 <GREEN 서구>의 주요 기사를 구민의 음성으로 들을 수 있습니다.



### COVER STORY

‘주민과 함께, 자연과 함께, 맑게 흐르는 행정복지센터’라는 주제로 설립된 청라3동 행정복지센터. 이곳은 다양한 주민편의시설과 주변 녹지공간을 활용한 쉼터 제공으로 지역 주민에게 큰 사랑을 받고 있습니다. 우리의 평범했던 일상이 조금씩 되돌아오는 지금, 이곳을 방문해 삶의 활력과 행복을 만끽해보는 건 어떨까요?

### Vol. 307 July 2022

발행일 2022년 6월 24일  
발행인 인천광역시 서구청장  
편집 홍보정책담당관  
주소 인천 서구 서곶로 307(심곡동)  
전화 032-560-4148  
팩스 032-560-2709  
홈페이지 www.seo.incheon.kr  
편집위원 김기동, 김병섭, 김수연, 김이경, 백영순, 이은경, 유덕기, 정영희  
기획·디자인·제작 웨스트코(주)

<GREEN 서구>는 재활용 가능한 용지로 제작되었습니다.

### CONTENTS

- 04 서로, 이름  
구민과 함께 만들어가는 회복탄력 문화도시 서구
- 08 서구 인포  
서구 건강생활지원센터
- 10 서로 이어지길  
서로이음길투어 「6코스 드림파크 골막산」
- 14 골목상점  
서구 골목형상점가 - 연희로 골목형 상점가를 가다
- 16 서구 핫이슈  
서구구립도서관 ON&OFF 자료제공 서비스
- 18 서구 관심퀴즈  
퀴즈를 통해 알아보는 서구 주요 이슈
- 20 의정소식  
서구의회 주요소식
- 22 행복복지센터  
행정복지센터 주요소식
- 23 우리동네  
석남3동 이야기
- 24 서구 라이프  
코로나19 격리 해제 후 기침, 관촬을까?
- 26 생생서구  
알아두면 도움되는 생활정보
- 30 서구 독자마당
- 31 서구 게시판
- 32 서구 기자단  
제4기 청소년 명예기자단 기사
- 34 Event  
독자실문조사 이벤트 당첨자 발표
- 35 독자이벤트  
든든한 한 끼를 배달합니다

# 주민과 함께 만들어가는 회복탄력 문화도시 서구

서구 예비문화도시 사업



서구는 2020년 12월 문화체육관광부 주관 공모사업에 선정돼 '예비문화도시'로 지정됐다. 현재 2022년 하반기 '법정문화도시' 지정 재도전을 위해 '회복탄력 문화도시'라는 슬로건 아래, 다양한 예비문화도시 사업을 추진 중이다. 주민과 함께 서구만의 특색 있는 문화를 만들고 가꾸며, 살기 좋은 도시가 되도록 노력하는 예비문화도시 서구의 진면목을 이곳에 조명한다.

## '문화도시 조성사업'이란?

문화체육관광부가 지원하는 사업으로, 지역의 특색 있는 문화자원으로 지역을 활성화하고 '모든 도시는 특별하다'는 관점에서 지역만의 문화로 살기 좋은 도시를 만드는 사업이다. 서구가 예비문화도시를 거쳐 법정문화도시로 지정되면 5년간의 국가 지원을 통해 지금보다 더 다양한 문화 사업을 추진하게 되며, 이를 통해 서구 주민은 삶에 활력과 기쁨을 얻어갈 수 있다.

## '회복탄력'이란?

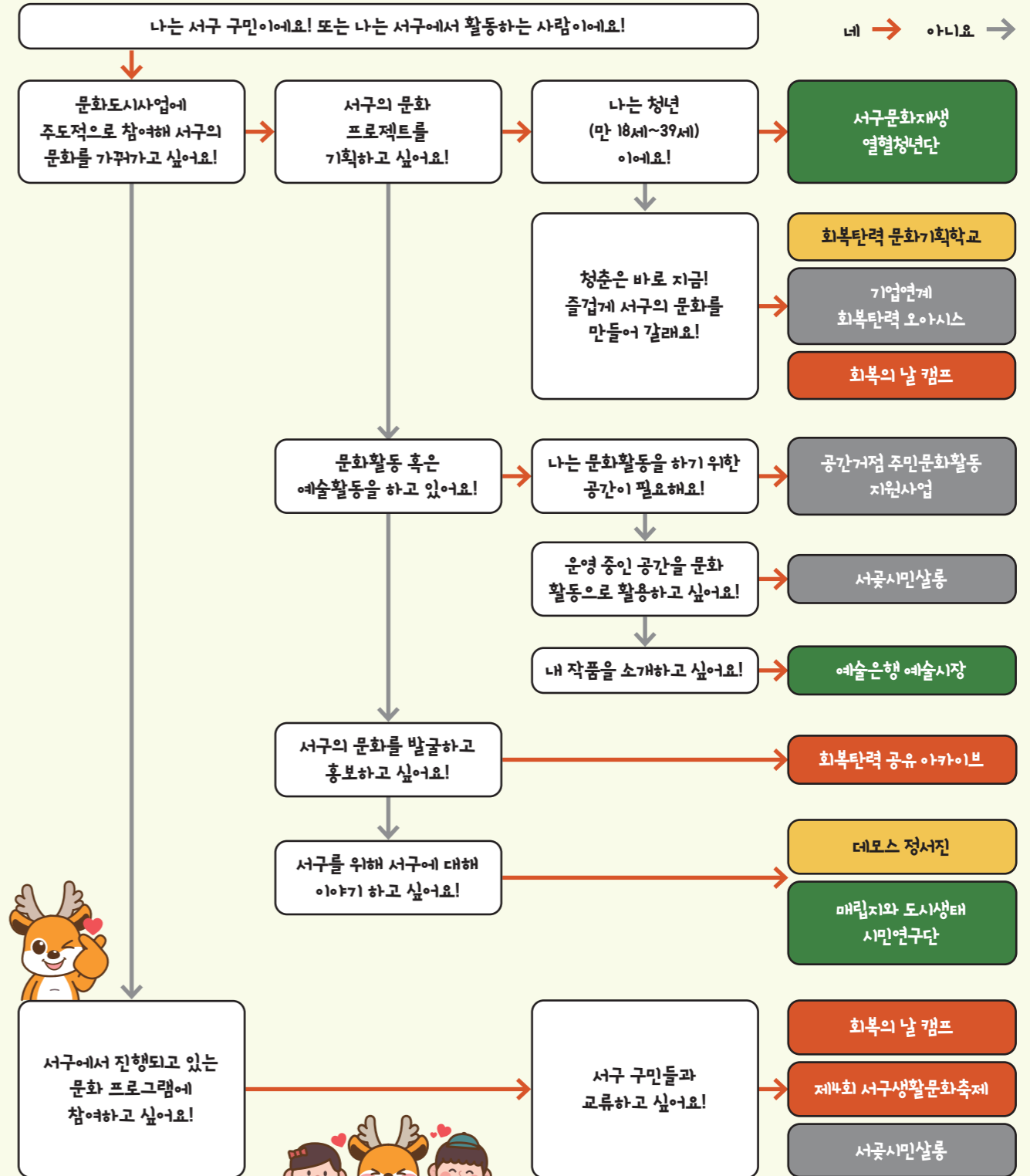
법정문화도시 선정을 위해 서구가 내건 슬로건은 '회복탄력 문화도시'다. '회복탄력'은 제자리로 돌아오는 힘을 일컫는 말로, 심리학에서는 주로 삶의 어려움(시련·고난)을 이겨내는 긍정적인 힘으로 쓰인다. 이를 통해 서구는 급격한 도시 성장으로 잃어버렸던 지역에 대한 애향심과 자부심, 그리고 서구 주민 삶의 행복을 되찾을 계획이다.

## 서구 문화도시 조성 5개년 계획



※ 상기 사업예산은 법정문화도시가 지정된 이후 추진 계획이며, 세부내용은 변경될 수 있음

## 나와 어울리는 예비문화도시 사업 찾기



# 예비문화도시 사업 참여 가이드 ○★△▽

## 시민의 고립된 정서 회복과 교감 확대

지역 축제와 우리 삶의 이야기 공유를 통해 '긍정'의 정서를 확대하고자 하는 사업

### ○ 회복탄력 공유 아카이브

'회복알림'은 문화도시 인천 서구를 직접 취재해 콘텐츠를 제작하고 홍보한다. 지난 5월 공개모집을 통해 13명이 선정됐으며, 온라인을 통해 인천서구 문화도시의 다양한 이야기를 전할 예정이다. '회복모니터단'은 예비문화도시 사업이 올바른 방향으로 진행되고 있는지를 모니터링하고 기록한다. 6~7월 중 모집하며, 서구 구민 또는 서구에서 활동하는 누구나 참여 가능하다.

### ○ 제4회 서구생활문화축제

동아리 활동을 함께 공유하고 합동 공연, 주제가 있는 전시, 체험 등 다양하게 즐기는 문화축제가 10월에 일주일간 서구 곳곳에서 펼쳐진다. 6~7월 중 모집하며, 서구 구민 또는 서구에서 활동하는 누구나 참여 가능하다.

### ○ 회복의 날 캠프

'나'의 이야기를 함께 나눔으로써 '우리'와 '지역'을 변화시키고자 다양한 사람들과 소통하는 주민 주도의 축제이다. 현재 추진위원회가 구성돼 활동 중이며, 축제는 10월에 개최된다.

## 문화도시 주체 양성 및 참여 기반 구축

지역의 문화 인재를 발굴·양성·지원함으로써 활동 기반을 만들어주는 사업

### ★ 회복탄력 문화기획학교

시민의 문화 참여와 활동이 지속적으로 이루어질 수 있도록 교육, 워크숍, 멘토링, 프로젝트 기획 등을 지원해 문화 주체를 확대해가는 프로그램이다. 서구에서 기획자, 매개자로 활동하고 싶은 사람이라면 누구나 참여 가능하며, 7월부터 10월까지 운영할 예정이다.

### ★ 시민 정책 공론장 '데모스 정서진'

'서쪽 끝(정서진)에 있는 마을(데모스)'인 서구를 회복탄력 도시로 만들기 위해 다양한 주제로 시민 의견을 수렴하고 사업에 반영한다. 문화도시 추진위원회, 문화도시 예비사업 참여자, 시민리더, 서구 구민 모두 참여 가능하며 6월부터 11월까지 문화이음 3기를 상시 모집한다.



iscc.iscf.kr

예비문화도시 사업에 관한 자세한 내용은 홈페이지 참고



○★ 회복탄력 문화도시 인천서구

📍 서구 서달로 190(가정동), 서구문화회관 1층  
☎ 032-579-1150

📱 @2020iscc  
📺 회복TV문화도시인천서구  
📍 문화도시 인천서구, 인천서구문화재단

## 도시 생태계 연계협력 네트워크 활성화

다양한 네트워크 형성을 통해 도시 현안에 유연하게 대응하는 도시 생태계를 구축하는 사업

### △ 서곶시민살롱

서곶시민살롱은 일상 속 생활문화 공간에서 시민 대상 프로그램을 운영하는 문화예술 전문 살롱으로 클래스, 공연, 모임 등 다채로운 문화예술 프로그램이 진행된다. 2차 참여자는 7~8월 중 모집해 9~10월 운영될 예정이며, 서구 구민 또는 서구에서 활동하는 개인 및 문화공간 운영자 등이 참여할 수 있다.

### △ 기업연계 회복탄력 오아시스

시민과 기업이 함께 서구의 미래를 이야기하고, 지역 현안을 해결하기 위한 문화예술 프로젝트를 추진하는 프로그램으로, 서구 내 시민협의체 또는 사회공헌 및 문화예술 프로젝트에 관심 있는 기업이 참여할 수 있다.



## 시민 주도 공동체 활동 확대

시민이 직접 우리 지역의 문화를 만들어 갈 수 있도록 공동체 활동을 활성화하는 사업

### △ 공간거점 주민문화활동 지원사업

주민이 직접 문화공간을 발굴하고, 그 공간을 활용한 문화활동을 지원하는 사업으로, 서구 구민 3인 이상이 모여 문화활동이 가능하면 누구나 참여 가능하다. 7월부터 신청을 받아 인터뷰를 통해 대상자가 최종 선정되면 문화활동비를 지원받을 수 있다.

## 낙후된 원도심의 창의적 문화 재생

청년 인재를 양성해 문화로 낙후된 지역에 활력을 불어넣어 도시재생을 촉진하는 사업

### ▽ 서구문화재생 열혈청년단

청년이 주체가 되어 원도심 중심으로 문화를 기획·활동함으로써 지역의 활력을 높이는 문화 재생 프로그램으로, 서구 구민 또는 서구에서 활동하는 청년(만 18~39세)이라면 누구나 참여 가능하다.

### ▽ 예술은행 예술시장

가좌 권역을 중심으로 온라인 예술은행을 구성하고 박람회, 아트마켓 등 예술시장을 운영함으로써 지역 문화예술인들의 일거리를 생성하고 활동 기회를 제공한다.

## 오염과 매립된 생태적 삶의 회복

연구를 통해 환경문제를 문화적으로 해결하고 도시 이미지를 회복하고자 하는 사업

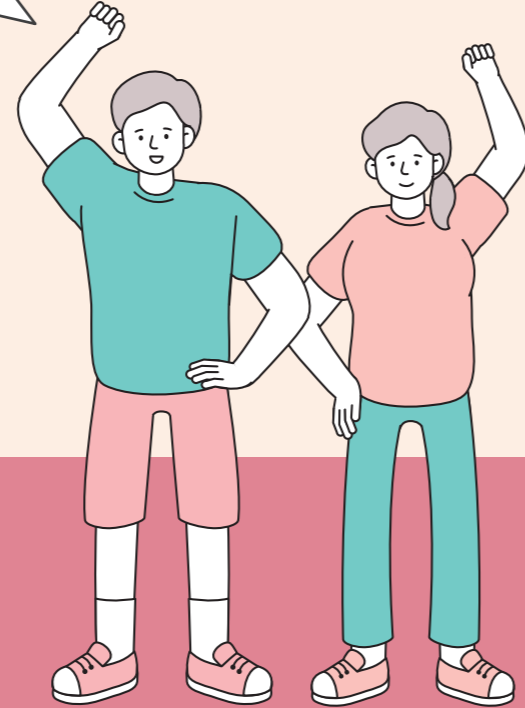
### ▽ 매립지와 도시생태 시민연구단

서구의 생태환경 문제를 인식하고 이를 문화적으로 해결하기 위한 방법을 모색·탐구한다. 시민연구단은 7월 중 모집 예정이며, 서구 환경에 관심 있는 서구 구민 또는 서구에서 활동하는 누구나 참여할 수 있다.

### ▽ 주민참여 생태문화 공감 프로젝트

환경부터 사람까지, 나와 주변의 모든 관계에 대한 소중함을 생각하고 이를 문화적으로 회복해나가는 프로그램으로, 서구 구민 또는 서구에서 활동하는 누구나 참여 가능하며, 프로젝트는 7월부터 10월까지 진행될 예정이다.

# 다 함께, 더 건강하게



## 구민의 건강한 삶을 지원하는 건강생활지원센터

서구는 구민의 건강증진을 위해 건강생활지원센터를 운영 중이다. 건강생활지원센터에서는 전문적인 건강상담 및 통합건강증진서비스, 건강동아리 및 건강증진 프로그램 운영 등 다양한 건강증진 서비스가 진행된다. 서구 구민 모두가 오늘보다 더 건강한 내일을 마주할 수 있도록 노력하는 서구의 건강생활지원센터를 이곳에 소개한다.

### 하나!

## 건강생활지원센터 Q&A

### 건강생활지원센터가 어떤 곳인지 궁금합니다!

건강생활지원센터는 주민참여와 지역자원 협력을 통해 주민들이 '건강한 생활'을 영위할 수 있도록 '지원'하는 '건강증진 기능 특화 지역보건의료기관'입니다.

### 건강생활지원센터는 무슨 일을 하나요?

- 전문가에게 건강상담과 통합건강증진서비스를 받을 수 있습니다.
- 주민들이 건강정보를 공유하고, 건강증진 프로그램을 직접 만들면서 건강문제를 해결하는 건강동아리를 운영합니다.

### 건강증진 서비스, 어떻게 제공되나요?

- 서구 구민 누구나 이용 가능합니다.
- 건강 측정 후, 등록 및 상담을 해드립니다.
- 생애주기별 대상자에 맞춰 건강증진 서비스를 제공합니다.
- 주기적으로 건강을 관리하며, 주민 건강조직을 운영합니다.
- 권역별 지역건강 특화사업 운영하고 있습니다.

### 둘!

## 건강생활지원센터 운영 현황

현재 권역별 4곳(가좌, 석남, 완정, 검단)을 운영하고 있으며, 2024년까지 2곳(2023년 가정·신현원창동, 2024년 검단신도시)을 확대 운영할 계획이다.

구분	완정 건강생활 지원센터	석남 건강생활 지원센터	가좌 건강생활 지원센터	검단 건강생활 지원센터
관할동	불로대곡동, 원당동, 마전동, 당하동, 아라동	석남 1, 2, 3동	가좌 1, 2, 3, 4동	검단동, 오류 왕길동
위치	청마로 167번길 19(당하동)	길주로 79, 6층 (석남동)	건지로 284번길 60(가좌동)	완정로 214 (금곡동)
대표 번호	☎ 032- 718-0530	☎ 032- 718-0550	☎ 032- 718-0570	☎ 032- 718-0580

### 주민밀착형 건강생활실천사업

개인별 맞춤형 건강원스톱 서비스 (기초건강검사 및 상담) 제공

생애주기별 건강증진 프로그램

금연클리닉, 구강보건서비스 등 주민건강증진을 위한 다양한 보건사업

※ 각 센터별로 전화문의

### 셋!

## 건강생활지원센터, 센터별 특징

### 완정건강생활지원센터

서구의 북동부권에 위치한 이곳은 지역주민을 위한 다양한 맞춤형 건강증진 사업을 진행하고 있다. 특히 임신부 건강관리를 위한 모자보건사업을 특화사업으로 운영 중이다.



### 석남건강생활지원센터

석남동 일대를 담당하며, 2020년도 건강생활지원센터 운영 우수기관(장려상)으로 선정됐다. 특화사업은 4~7세 어린이 놀이와 체험을 동시에 할 수 있는 어린이 건강체험관 운영이다.



### 가좌건강생활지원센터

가좌1~4동을 관할하며 청소년 건강 체험(손씻기, 구강, 금연, 임신부 체험, 음주 체험 등) 및 직업 탐방 지원사업을 특화사업으로 운영하고 있다.



### 검단건강생활지원센터

검단동, 오류왕길동 지역 주민을 위해 다양한 건강증진사업을 추진하고 있으며, 특히 바른자세 및 낙상예방 건강관리사업을 특화사업으로 추진 중이다.



### + Info

## 센터별 7월 건강증진프로그램

### 완정건강생활지원센터

고혈압·당뇨·고지혈증 관리 교실, 바른자세 근력강화 운동 교실, 임신부 태교 교실, 산후 요가 교실, 장애인 공예 교실, 하하 웃음 건강운동 교실, 혈당기 대역사업 등

### 가좌건강생활지원센터

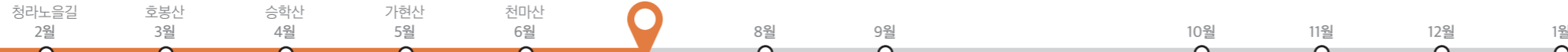
고혈압·당뇨 관리교실, 혈압기·혈당기 대역사업, 하하 웃음 건강운동 교실, 비만탈출 교실, 시니어 스트레칭 교실, 근력강화 교실 등

### 석남건강생활지원센터

비만탈출 교실, 시니어 근력 운동 교실, 스트레칭 교실, 고혈압·당뇨·고지혈증 관리 교실, 라인댄스 교실 등

### 검단건강생활지원센터

어린이 바른자세 교실, 고혈압·당뇨·고지혈증 관리 교실, 주민 자율 운동 동아리, 하하 웃음 건강운동 교실



**7월**  
[드림파크 골막산]



# 우리 함께 길을 가요

## 서로이음길을 건다

11개 친환경둘레길 코스로 서구 전역을 하나로 잇는 서로이음길.  
7월에 함께 걸어 볼 곳은 '6코스 드림파크 골막산'이다. 형형색색 꽃으로 물든 세상과 고즈넉한  
사찰의 웅장함, 그리고 본연의 가치를 빛내는 공간들까지. 서로이음길이기에 자연스럽고,  
서구이기에 더욱 자랑스러운 이 길을 소개한다.

## 드림파크 야생화공원



삭막한 도시생활에서 잠시 벗어나 여유와 휴식을 느끼고 싶다면, 지금 바로 이곳으로 발걸음을 향해보자. 서구 대표 나들이 산책 명소로 자리 잡은 '드림파크 야생화공원'은 수도권매립지의 경관과 생활환경을 향상시키고 서구 구민의 산책과 휴식, 환경 교육의 장으로 활용되고 있다. 공원 내부는 수생식물원, 자작나무길, 꽃밭, 메타세쿼이아 길(드라마 도깨비 촬영지), 링링각 등 테마별 다양한 코스로 구성돼 있으며, 계절·취향에 따른 맞춤형 이용이 가능하다.

**주소** 서구 거월로 61

### + 메타세쿼이아길

드림파크 야생화공원의 대표명소인 이 길은 드라마 도깨비 촬영지로도 유명하다. 길의 길이는 약 520m로 식재본수는 약 200주이다. 메타세쿼이아는 5월에 꽃이 피며, 열매는 9월 갈색으로 익는다.

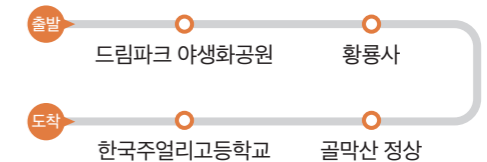


서로이음길  
홈페이지 바로가기



### + 서로이음길 6코스 '드림파크 골막산'

· 주요 코스(총 거리 2.1km / 소요시간 약 1시간 10분)





2

### 황룡사

도심 속 고층빌딩 사이로 커다란 사찰 하나가 유독 눈에 띈다. 이곳은 천태종(天台宗) 계열의 사찰로 일반적인 사찰과 다르게 현대 건축양식과 고즈넉한 사찰의 매력이 조화를 이루고 있다. 사찰 규모는 지상 5층, 연면적 2,000평 규모로 내부는 실선당, 신행문화단체사무실, 금강불교대학 강의실, 관음전 기도실 등으로 이뤄져 있으며, 관음전 기도실에는 소원을 이뤄 준다는 천수천안 관세음보살이 들어서 있다.

주소 서구 봉수대로 1172-1

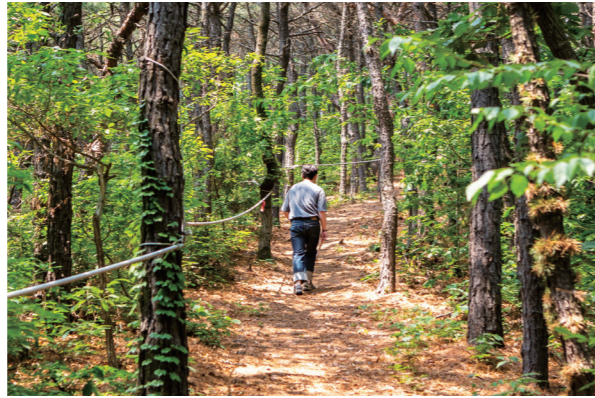


3

### 골막산

골막산으로 가는 길은 황룡사 뒤편에 위치한다. 높이 83m의 부담스럽지 않은 산인 이곳은 황룡사에 기도를 하러온 이들이 주로 찾는 산행명소다. 중턱에는 벤치와 운동기구도 설치되어 있어 잠시 쉬었다 가거나, 가벼운 운동도 즐길 수 있다. 금세 도착한 정상은 파노라마처럼 펼쳐지는 풍경은 없지만, 살며시 불어오는 바람을 타고 코끝에 닿는 풀 내음이 잠깐의 포근함과 여유를 건넨다.

주소 서구 백석동(황룡사 뒤편)



4

### 한국주일리고등학교

한국주일리고등학교는 지난 1986년 금은세공과, 이·미용과, 산업디자인과를 시작으로 인천 지역의 전문교육을 주도적으로 이끌어왔다. 그러다 1999년 금은세공단일과로 특성화된 교육과정을 편성·운영하는 특성화 고등학교로 거듭났다. 현재 창의적인 전문기술인 육성이라는 교육 목표를 이루기 위해 교사와 학생이 혼연일체가 되어 전문교육에 최선을 다하고 있다.

주소 서구 서곶로 693-1



## 내가 그린 서구

#### <GREEN 서구> 이음 컬러링에 참여하세요!

드림파크 야생화공원을 여러분만의 색으로 색칠해주세요. 사진을 찍어 보내주시면 추첨을 통해 매달 5분께 소정의 상품권을 선물로 드립니다.

마감 2022년 7월 15일(금) 보내주실 곳 greenseogu@naver.com

\* 정확한 주소와 연락처를 표기해주시는 분에 한해 추첨을 진행합니다.

이벤트에 참여해주신 분께는 매월 발행되는 <GREEN 서구> 모바일북 발행 메시지를 함께 보내드립니다.



※ 7월 말일까지 상품권 발송



김현주(연희로)



김예린(검단로)



김인철(검암로)



이시진(크리스탈로)



강경화(서달로)



오늘은 연희로 골목형 상점가로 가볼까!



# 어서와, 골목상점은 처음이지?

서구 골목형상점가 「상점 탐방」 - ⑥ 연희로

코로나19로 위축된 골목상권 활성화를 위해, 서구에서는 16개 골목을 선정해 '골목형 상점가'를 운영한다.

이로 인해 골목상점들은 저마다의 특색과 특별함을 갖추며 지역 주민에게 큰 호응을 받고 있다.

과연 우리 동네에는 어떤 상점들이 골목형상점가에 참여하고 있을까. 그 여섯 번째 주자. 연희로의 「유가네왕족발 연희점」과 「달빛식탁」이다.

## + 16개 골목형 상점가 LIST

루원음식문화거리, 연희로, 탁옥로, 루원이음길, 꿈꾸는건지골, 가재울, 검단중앙, 신현회화, 경서, 월드상가, 원적로, 범양, 신석로, 푸른솔빛, 원당 중앙로, 단봉로



“서구청과 서인천세무서 사이에 위치한 연희로 골목형상점가는 오래된 상가 밀집구역으로 전통시장의 분위기를 풍깁니다. 대부분 저층 건물로 1층은 상가로 운영되고, 2~3층은 사무실이나 거주용 주택입니다. 주민 생활에 밀접하게 연결된 만큼 상인회에선 골목 정화, 봉사 등 지역사회를 위해 다양한 활동을 하고 있습니다. 앞으로도 주민과 어우러질 수 있도록 노력할 테니 많은 방문과 관심 부탁드립니다.”



연희로 골목형상점가 김대성 회장

## + 연희로 골목형상점가 한눈에 보기

일반현황	위치 : 연희로 6	업종분포	음식점 30	교육 1
	면적(m) : 4,346.97		아·미용업 7	서비스업 5
	총 점포수(개) : 67		도·소매 17	건설 3
	동의 점포수(개) : 43		부동산업 3	기타 1
			총계	67



## 유가네왕족발 연희점



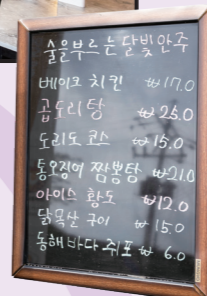
### 정통의 맛을 고수하는 가게

갈수록 다양해지는 음식들 속에서 정통을 고수하는 가게가 연희로에 있다. '유가네왕족발 연희점'으로 족발의 기본을 선보인다. 갖가지 한약재와 함께 장시간 푹 삶아진 족발은 특유의 쫄깃한 식감과 풍미를 자랑한다. 이 맛의 비결은 프랜차이즈의 장점인 질 좋은 재료 수급에 가게 사장님이 20년 동안 쌓아온 노하우가 더해졌기 때문이다. 또한 유가네왕족발 연희점은 오전 11시부터 오후 2시까지 한식뷔페를 운영한다. 근처 직장인과 주민에게 저렴한 가격에 맛있는 한 끼를 제공하고자 하는 사장님의 따뜻한 마음을 엿볼 수 있다.

위치 서구 연희로 10  
영업 매일 9:00~24:00  
문의 032-563-3378



## 달빛식탁



### 색다른 맛과 분위기가 깃든 곳

연희동에 자리한 '달빛식탁'은 온 가족이 달밤에 모여 어떠한 메뉴를 가리지 않고 식사한다는 뜻을 가진 퓨전음식점이다. 여러 재료와 다양한 요리법이 어우러진 이색적인 음식을 추구한다. 바삭한 치킨과 매콤한 골뱅이가 만나 '치뱅이', 부추 위에 부드러운 고기가 올라간 '명품한돈수육무침', 토마토의 풍미를 살린 '볼로네제 파스타' 등이 있다. 메뉴가 다양해 골라 먹는 재미가 있으며, 누구나 부담 없이 즐기기에 좋다. 낮에는 감성맛집으로 맛있는 식사를 해결할 수 있으며, 밤에는 달빛포차로 변해 술과 안주를 맛보며 이곳만의 낭만을 누릴 수 있다.

위치 서구 대평로 10 태영아파트상가 106호  
영업 매일 7:00~24:00  
문의 0507-1318-7811



이달의 테마  
문화



# 구민 모두가

# 더 간단 하고

# 더 편리 하게



# 도서문화생활을

# 누릴 수 있게 됐어요!

## 서구구립도서관 ON & OFF 자료제공 서비스

책을 빌리기 위해 직접 도서관에 방문해야만 했던 날들은 이제 '안녕'이다.  
북박스, 스마트도서관 등의 오프라인 서비스부터 전자책, 오디오북 등의 온라인 서비스까지,  
서구 구민과 한걸음 가까워진 서구구립도서관의  
다채로운 자료제공 서비스를 소개한다.

서구 구민의 문화생활이 한걸음 더 윤택해진다. 책과 구민을 잇는 매개자인 서구구립도서관에서 준비한 자료제공 서비스 덕분이다. 간단하고 편리한 이용방법은 물론, 온·오프라인을 넘나드는 광범위한 영역까지. 서구구립도서관에서 준비한 자료제공 서비스로, 마음껏 도서문화생활을 누리보자.

### 이용대상

#### 서구 구민 누구나

※ 북드림 : 서구구립도서관 정회원 중 36개월 미만 영유아, 임산부, 장애인, 60세 이상 성인, 다문화가정, 기초생활수급자 등 정보취약계층 대상자(사전 서류증빙 필수)

### ON-Line



#### 전자책

컴퓨터와 스마트기기로 이용하는 전자책 대출서비스

이용방법 구립도서관 홈페이지 → 전자도서관 → 전자책



#### 전자잡지

국내 200여 종의 분야별 잡지를 구독하는 전자매거진 서비스

이용방법 구립도서관 홈페이지 → 전자도서관 → 전자잡지



#### 오디오북

귀로 읽는 전자책, 오디오북 대출서비스

이용방법 구립도서관 홈페이지 → 전자도서관 → 오디오북

### OFF-Line



#### 북박스

지하철 이용자를 위한 지하철 역사 신청도서 픽업 서비스

이용장소 가정역, 석남역, 완정역, 검암역(4개소)

이용방법 홈페이지 통합검색 → 도서신청 및 거점선택 → 알림톡 수신 → 거점방문 도서수령



#### 북딜리버리(상호대차)

타 구립(스마트)도서관의 책을 집과 가까운 도서관에서 픽업 하는 서비스

이용장소 서구구립도서관(5개소), 스마트도서관(서구청역, 검단사거리역)

이용방법 홈페이지 통합검색 → 도서신청 및 거점선택 → 알림톡 수신 → 거점방문 도서수령



#### 스마트도서관

자동판매기 스타일의 지하철 역사 안 무인도서관 도서대출서비스

이용장소 서구청역, 검단사거리역, 검암역(3개소)

이용방법 구립도서관 회원카드 발급 후 스마트도서관이 있는 지하철 방문



#### 북드림

지역 내 정보취약계층을 위한 도서 택배 서비스

이용장소 자택 등 신청자가 선택한 장소

이용방법 홈페이지 통합검색 → 도서신청 → 택배수령

### 서구구립도서관 현황



#### 검암도서관

주소 서구 검암로20번길 20  
문의 ☎ 032-565-1610

#### 검단도서관

주소 서구 완정로92번길 18  
문의 ☎ 032-561-4117

#### 석남도서관

주소 서구 서달로137번길 6-12  
문의 ☎ 032-575-2600

#### 신석도서관

주소 서구 염곡로 299  
문의 ☎ 032-571-9457

#### 심곡도서관

주소 서구 심곡로 31  
문의 ☎ 032-568-0133



서구구립도서관  
바로가기

www.issl.go.kr

더욱 자세한 서구구립도서관의 자료제공 서비스는 홈페이지를 통해 확인하실 수 있습니다.

2022학년도 7월 서구 능력 평가 문제지

# <기업 지원 영역>

다음 지문을 읽고 아래 물음에 답하세요.

서구가 지역 내 중소 제조기업의 혁신과 경쟁력 강화를 돕기 위한 '스마트공장' 구축 지원사업 참여기업을 모집한다. 스마트공장은 생산과정에서 디지털 자동화 솔루션이 결합한 정보통신기술(ICT)을 적용해 생산성, 품질, 고객만족도가 향상된 지능형 생산공장을 말한다. 서구는 오는 8월 31일까지 참가기업을 모집하며 현장평가, 서류평가 등을 거쳐 약 12개사를 선정할 예정이다. 지원 대상은 서구 내 공장이 있는 중소 제조기업 중 올해 중기부 스마트공장 보급·확산 사업 1차 모집에 신청해 협약을 체결한 기업이다. 지원금액은 스마트공장 구축 사업비 중 기업 자기부담금의 10%이며 구축단계별로 기초단계는 최대 500만 원, 고도화 1·2단계는 최대 1000만 원까지 차등 지원한다. 서구 관계자는 "스마트공장 도입은 D.N.A(Data, Network, AI) 기반의 제조업 산업 지능화의 기반으로 제조기업엔 필수사항"이라며 "이번 사업을 통해 서구 내 제조기업들이 경쟁력을 높이기를 희망한다"고 말했다.

출처 : ○○일보 2022.05.29. 기사

1. 서구가 지역 내 중소 제조기업의 혁신과 경쟁력 강화를 위해 참여기업을 모집 중인 구축지원사업은?

- ① 엘리트공장
- ② 스마트공장
- ③ 이마트공장
- ④ 홈마트공장

2. 스마트공장 구축지원사업의 참가기업 모집은 언제까지는 진행되는가?

- ① 9월 12일
- ② 3월 6일
- ③ 8월 31일
- ④ 10월 2일

3. 다음 빈칸에 알맞은 답은?

지원금액은 스마트공장 구축 사업비 중 기업 자기부담금의 10%이며 구축단계별로 기초단계는 최대 ( )만 원, 고도화 1·2단계는 최대 ( )만 원까지 차등 지원한다.

★ 내가 바로 서구 능력자! ★

서구 구민의 행복과 지역 발전을 위해 추진하고 있는 다양한 정책을 문답 형식으로 알아보는 '서구 관심퀴즈'에서 독자 참여를 기다립니다. 출제된 모든 영역 문제의 정답을 메일로 보내주시면(사진촬영 또는 정답만 기재) 10명에게 소정의 상품을 드립니다.

\*당첨자는 정확한 이름, 주소, 연락처를 표기해 보내주시는 분에 한해 무작위로 선정합니다.

마감 2022년 7월 15일(금) 보내주실 곳 greenseogu@naver.com 참여방법 연락처, 이름, 주소 기재하여 이메일로 전송



문제로 풀고 오랫동안 기억하는 재미있는 서구 관심퀴즈!

# <편의 증대 영역>

다음 지문을 읽고 아래 물음에 답하세요.

서구는 11일 언제 어디서나 쉽게 가까운 둘레길을 찾아 거닐 수 있도록 '서로이음길' 홈페이지를 신규 오픈했다고 밝혔다. '서로이음길' 홈페이지에는 총 79.8km 달하는 11개 코스 둘레길의 안내도와 이용 시 유의사항, 관련 미디어 자료 등 다양한 정보가 담겨있다. 특히 GIS 기반의 '위치찾기' 기능이 갖춰져 있어 나의 현재 위치에서 가까운 둘레길 시작점을 쉽게 찾을 수 있다. 주요 포털에서 '서로이음길'을 검색하거나 인천 서구청 소통1번가 패밀리사이트를 통해 접속 가능하며 모바일로도 편리하게 접속할 수 있다. 서구 관계자는 "서로이음길은 오랜 기간 주민들이 다니시던 기존의 숲길을 연결한 친환경 둘레길"이라며 "누구나 둘레길을 쉽고 안전하게 이용할 수 있도록 지속적인 노력을 기울이겠다"고 전했다.

출처 : 데일리○○ 2022.05.12. 기사

1. 서구가 언제 어디서나 쉽게 가까운 둘레길을 찾아 거닐 수 있도록 신규 오픈한 홈페이지는?

- ① 서로민음길
- ② 서로만나길
- ③ 서로마음길
- ④ 서로이음길

2. 서로이음길 홈페이지에는 총 몇 개의 둘레길 코스 정보가 담겨있는가?

- ① 9개
- ② 20개
- ③ 11개
- ④ 3개

3. 다음 빈칸에 알맞은 답은?

주요 포털에서 ( )을 검색하거나 인천 서구청 소통1번가 패밀리사이트를 통해 접속 가능하며 ( )로도 편리하게 접속할 수 있다.

지난호 당첨자 허윤지(심곡로), 신인재(보석로), 이지영(열우물로), 장현주(서달로), 이종희(중봉대로), 장순애(신석로), 노지한(서달로), 홍성규(이음3로), 김희란(청라커널로), 편학무(청라커널로)

지난호 정답 <해양스포츠 영역> 1. ③ 무료 2. ② 인천광역시 서구의회 3. ① 해양레저스포츠 초보를 위한 제트스키 운전법 <자원순환 영역> 1. ② 6곳 2. ④ 알루미늄 캔 kg당 300원 3. 재활용품, 서로e음

※ 7월 말일까지 상품권 발송

# 서구의회 주요소식

서구 주민 행복을 책임지는  
이달의 서구의회 이야기

## 제9대 서구의회 개원 준비 시작, 7월 7일 개원



서구의회가 6월 27일 6·1 지방선거 당선인 오리엔테이션을 시작으로 7월부터 새롭게 출범하는 제9대 서구의회 개원 작업에 나선다.

먼저 6월 27일 서구의회 당선인 20명을 대상으로 한 오리엔테이션을 실시하여 의회조직 및 운영 안내, 입법·행정·정책활동 지원 및 재산·병역·겸직 신고 등을 안내하고, 지방의회 운영 및 회의 진행 등 전반에 관한 특강을 통해 의정활동에 필요한 정보 제공 및 서구의회 의원직 수행에 필요한 사전 교육을 실시한다.

7월 7일 오전 서구의회 본회의장에서 제9대 의회 최초 임시회인 '제251회 임시회 제1차 본회의'를 개최하여 9대 전반기 의장, 부의장 등 의장단을 선출한 후, 이어서 같은 날 오후 서구의회, 서구청 등 관계자들이 참석한 가운데 개원식을 열어 의원선서를 함으로써 제9대 서구의회가 시작될 예정이다.

의회사무국 의정팀 ☎ 032-560-5852

### ! 국민의 소리

서구의회에서는 서민의정을 통한 구민행복 증진의 일환으로 '국민의 소리' 서비스를 운영하고 있습니다. 서구를 위해 여러분의 다양한 의견을 보내주시면, 정책에 반영될 수 있도록 노력하겠습니다.

문의 의정홍보팀  
☎ 032-560-6852



네트즌마당 바로가기  
정책제안 바로가기

선거구역	당선자			선거구역	당선자		
청라1동 청라2동				청라3동 당하동 오류왕길동 마전동			
석남1~3동 가좌1~4동				검단동 불로대곡동 원당동 아라동			
가정1~3동 신현원창동				비례대표			
검암경서동 연희동							

## 제9대 서구의회 의원 당선자들을 소개합니다

※ 선거구별 성명 가나다순으로 게재되었습니다.

# 행정 복지센터 주요소식

따스함이 피어나는 이달의 행정복지센터 이야기



### 가좌3동

#### 가좌3동 협의체, 가좌중 학생 봉사단과 '독거노인 생신 축하'

가좌3동 지역사회보장협의체(공동위원장 이우재·김옥화)가 가좌중학교 사랑나눔봉사단과 함께 '독거어르신 생신축하' 활동을 시작했다. 가좌3동 협의체와 가좌중 봉사단은 생일을 맞은 독거어르신 2가구에 방문해 케이크, 과일, 양말 등 정성껏 준비한 선물로 생일상을 꾸몄다. 가좌3동 협의체는 가좌중 봉사단과 함께 오는 10월까지 지역 내 독거어르신 12명의 가정을 방문한다는 계획이다.

문의 ☎ 032-718-5212



### 신현원창동

#### 신현원창동 스타봉사단, 학교 주변 '금연 캠페인·환경 정화 활동'

신현원창동 스타봉사단(회장 전진탁)이 학교 주변 금연 환경 조성 및 청소년 유해환경 개선 등을 위한 '금연 캠페인 및 환경정화 활동'을 펼쳤다. 이날 활동에는 스타봉사단과 신현원창동 자율방범대, 통장자율회 등 단체인, GM자동차 부평공장, 글로벌GM사무지회, 프라모델 동호회 등 50여 명이 참여했다. 참가자들은 신현원창동 관내를 돌며 금연 캠페인을 진행하고 버려진 쓰레기를 줍는 등 환경정비에 힘을 쏟았다.

문의 ☎ 032-718-3822



### 석남2동

#### 가림고 봉사단, 석남2동에 '사랑의 간식꾸러미' 나눔

석남2동 지역사회보장협의체(공동위원장 인혜진·고재경)가 가림고등학교(교장 김기택) '샤프론·프론티어 지역공헌봉사단'으로부터 마을 내 조손가족 등을 위한 '사랑의 간식 꾸러미' 10세트를 전달받았다. 학부모와 학생들로 구성된 가림고 지역공헌 봉사단은 지난 2013년에 창설돼 현재까지 매년 지역사회를 위한 연탄봉사, 김장봉사, 환경정화 활동 등 다양한 나눔을 실천하며 건전한 봉사 문화 정착에 힘쓰고 있다.

문의 ☎ 032-718-3922



### 청라1동

#### 청라1동 새마을회, '미세먼지 잡는 친환경 식물' 케나프 식재 행사

청라1동 행정복지센터(동장 노화영)가 청라1동 새마을지도자협의회(회장 조성관), 새마을부녀회(회장 심설희)와 함께 동 청사 주변에 미세먼지를 잡는 것으로 알려진 케나프 식재 행사를 개최했다. 케나프는 이산화탄소 흡수량이 상수리나무에 비해 10배 수준으로 높아 미세먼지 감소 효과가 탁월한 것으로 알려져 있다. 청라1동은 주민 왕래가 잦은 커널웨이 인근 공한지에 케나프 300주를 심어 녹지공간을 확충했다고 설명했다.

문의 ☎ 032-718-3583

# 우리동네 이야기 석남3동

현재 석남3동은 인천2호선, 7호선 석남역 연장선 개통을 통한 접근성 향상과 더불어 마을을 아름답게 가꾸기 위한 주민자치회의 꾸준한 노력으로 변화를 맞이하고 있다. 손길 하나하나가 모여, 커다란 변화를 만들어가는 석남3동의 이야기를 이곳에 담는다.

글. 강경준 주무관



## 석남3동 자생단체, 석남약수터 산책로를 아름답게 바꾸다

석남3동에 위치한 석남약수터는 많은 주민들이 이용하고 있지만, 그 명소에 비해 사진을 찍을만한 명소가 없었다. 이에 석남3동 주민자치회는 2021년 주민참여예산으로 석남약수터 포토존 설치사업을 신청해 석남3동을 빛내는 명소를 만들기로 했다. 그리고 지난해 11월, 하트모양 포토존을 설치했다. 포토존 조형물만으로는 아쉬운 느낌이 있어 올해 4월, 자생단체(통장협의회, 새마을부녀회)와 함께 석남약수터 포토존 주위에 아름다운 나무를 심는 활동도 가졌다. 이날 석남3동 자생단체 약 50명과 석남3동 행정복지센터 직원이 힘을 합쳐 석남약수터 포토존 주위에 영산홍, 회양목, 조팝나무, 수수꽃다리 등 나무를 심었으며, 주변을 청소하는 활동도 병행했다.



## 황량했던 석남3동 지하차도, 서동이와 화단으로 아름답게 탈바꿈하다

석남사거리 제1고가교에 위치한 석남3동 지하차도는 시설 노후화 및 불법 주정차 차량으로 인해 주민들에게 다소 불편함을 주었다. 이에 석남3동 주민자치회는 2022년 주민참여예산으로 '지하차도 상부 화단설치 사업'을 구상했고, 2021년 9월 주민총회를 거쳐 사업 및 예산이 선정됐다. 현재 석남3동 지하차도 상부 양쪽은 석남3동 LED 문구와 함께 귀여운 서동이 캐릭터와 아름다운 화단으로 탈바꿈했다. 지하차도를 이용하는 분들이 화단을 보시고 잠깐이나마 미소를 지었으면 하는 작은 희망을 품어 보며, 마을을 생각하는 석남3동 주민자치회의 마음이 잘 전달되었으면 좋겠다.



# 코로나19 격리해제 후 기침 괜찮을까?

코로나19 확진 후, 자가격리 기간 동안 꼭 쉬고 나면 괜찮아 질 것이라 생각했다.  
 그런데 격리 해제 이후에도 기침이 가시질 않는다.  
 완쾌되지 않은 것 같은 '초조함'과 다른 이에게 옮길 수 있다는  
 '불안감'이 잔뜩 밀려온다. 나는, 이대로 괜찮은 걸까?



글 가톨릭관동대학교 국제성모병원  
호흡기내과 정재호 교수



## 우리 몸이 회복되는 정상적인 과정, '기침'

코로나19 격리 해제 후에도 지속적인 기침 또는 가래 증상을 호소하는 이들을 쉽게 볼 수 있습니다. 현재 롱코비드(long COVID) 또는 포스트-코비드 증후군(post-COVID syndrome)이라는 명칭으로 불리는데, 수개월 이상 지속되는 피로, 호흡곤란, 후각 및 미각 저하, 통증, 기억력 저하, 우울증 등 다양한 증상과 징후가 특징이며 기침도 흔한 증상입니다.

입원 치료를 받았던 환자의 약 10~20%에서 수개월 기침이 지속된다고 합니다. '기침'은 우리 몸에서 기관지와 폐를 보호하기 위해 이물질이나 분비물을 배출하는 '정상적인 방어 작용'입니다. 하지만 기침 자체가 심하면 일상생활에 지장을 줄 뿐 아니라, 최근에는 주위의 따가운 시선으로 걱정을 많이 합니다.

특히 격리 해제 이후에도 기침으로 타인에게 전염될 수도 있다는 불안감으로 각별히 신경 쓰는 사람들이 많습니다. 하지만, 걱정하지 않으셔도 됩니다.

이미 많은 연구를 통해 7일 이후에는 몸에 들어있는 바이러스가 거의 전파되지 않는다는 것이 확인되었고 코로나 해제 이후에도 신속항원검사나 PCR 검사로 양성 나올 수는 있습니다. 기침의 원인은 대부분은 코로나19 바이러스로 인해 손상된 상기도가 회복하는 과정 중 하나로 나타나는 자연스러운 증상입니다.



## 방심은 금물, 오랜 시간 기침은 가까운 병원으로

우리 몸은 다친 상기도를 보호하기 위해 외부 이물질, 분비물, 찬 공기 등의 자극에 더욱 예민하게 반응하게 되고, 그 과정에서 잦은 기침이 유발됩니다. 하지만 기침이 2주 이상 지속 된다면 호흡곤란, 심한 흉통, 객혈의 증상이 있으면 가까운 병원으로 가서 검사를 받아 보는 편이 좋습니다.

실외 마스크 착용 의무가 해제되는 등 '위드 코로나'로 향하고 있는 지금, 긴장이 풀리기 쉬운 때입니다. 벌써 코로나가 종식됐다고 해도 과언이 아닐 만큼 현재 모든 것들이 정상으로 돌아가고 있습니다. 물론 좋은 신호이긴 하지만 그럴 때 일수록 개인위생 관리에 좀 더 신경 쓰는 것이 좋습니다.



# 보건·복지 소식



## 서구보건소 보건 소식

서구보건소 홈페이지 ▶



### 건강진단결과서(구 보건증) 업무 재개 안내

**재개일시** 2022. 6. 2.(목) ~  
**운영시간** 평일 13:00~17:00(주말·공휴일 제외)  
**대상분야** 식품위생분야 한정  
**신청대상** 인천시 거주자, 인천시 소재 사업자 종사자  
**구비서류** 신분증(필수), 영업신고증 또는 사업자등록증(사진 가능) 등  
**신청방법** 출생연도 끝자리 5부제 시행  
 ※ 예시 : 1976년생, 끝자리 6 → 월요일 방문  
 ※ 법정공휴일 해당자는 주중(월~금)에 방문  
 (예시: 6/6 법정공휴일 해당 대상자는 6/7~6/11중 방문)

**발급방법** ① 공공보건포털(www.g-health.kr)에서 발급 가능  
 ② 행안부 정부24포털(www.gov.kr)에서 발급 가능  
 ③ 본인 및 대리 수령 가능  
 ※ 대리인 구비서류 : 검사받은 분의 영수증 또는 신분증(본인), 대리 수령자의 신분증, 위임장

**문의** 보건행정과 보건행정팀 ☎ 032-718-0415~0416

### 하하 웃음 건강운동(2기) 교실 참여자 모집

**접수기간** 2022. 7. 11.(월) ~ 7. 22.(금)  
**대상** 지역주민 누구나  
**운영기간** 2022. 8. 1.(월) ~ 9. 29.(목)  
**운영내용** 체성분 측정 및 우울증 선별 검사, 유산소 운동, 웃음 운동, 박수 운동 및 레크리에이션  
**신청방법** 유선 또는 방문 신청(선착순)  
**문의** 건강증진과 만성질환팀 ☎ 032-718-0520 또는 건강생활지원센터(완정·가좌·석남·검단)

### 대국민 공개 강좌

#### <포스트 코로나 시대를 맞이하는 우리 아이들>

**접수기간** 2022. 7. 1.(금) ~ 7. 5.(화) 18:00까지(선착순 모집)  
**대상** 서구 지역주민 100명  
**교육일시** 2022. 7. 6.(수) 10:00~12:00(온라인 교육)  
**강사** 가톨릭관동대학교 국제성모병원 정신건강의학과 정경은 교수  
**교육내용** 1강 : 코로나가 우리 아이들에게 끼친 영향  
 2강 : 코로나 시기 슬기롭게 대처하기  
**신청방법** QR코드 또는 온라인 링크  
 (https://forms.gle/B2TgFELWtatyq7eN7) 접속  
**문의** 서구정신건강복지센터 ☎ 032-718-0625



### 한방진료 및 구강진료 재개 안내

**재개일시** 2022. 6. 2.(목) ~  
**운영시간** 평일 보건소 운영시간(09:00~18:00, 주말·공휴일 제외)  
**진료내용** ① 한방진료 : 각종 통증질환, 만성퇴행성질환 침 시술 및 투약 등  
 ② 구강진료 : 구강검진, 치아홈메우기, 불소도포 등  
 ※ 자세한 사항은 서구보건소 홈페이지 참고  
**위치** 서구 탁옥로 39, 서구보건소 1층 통합진료실  
**방법** 전화 예약 후 예약일 방문  
 한방진료 예약 ☎ 032-718-0607  
 구강진료 예약 ☎ 032-718-0505  
 ※ 예약 없이 방문 시 진료 불가  
**문의** (한방) 보건행정과 응급의료팀 ☎ 032-718-0606  
 (구강) 건강증진과 건강증진팀 ☎ 032-718-0507

### 치매환자 지원서비스 안내

「치매안심센터」 치매지원서비스	「국민건강보험공단」 노인장기요양서비스
· 치매약값지원(중위소득 120%이하 대상) · 위생용품지원(기저귀, 물티슈 등) · 실종예방지원(실종예방팔찌 등) · 기억심터 운영(인지재활프로그램) · 가족교실 운영(치매가족 교육)	· 재가급여(방문요양, 주간보호, 복지용구 등) · 시설급여(요양원 등) · 특별현금급여(가족요양비)

**문의** 서구보건소 치매안심센터 ☎ 032-718-0630  
 국민건강보험공단 ☎ 1577-1000

### 주말 가족여가문화프로그램 <반딧불다락방>

**대상** 인천 서구 거주 2인 이상 가족 누구나  
**신청방법** 매월 1일부터 전화 신청(선착순 마감)  
**방법** 대면 또는 비대면 활동  
**내용**

일정	체험주제	활동내용
2022. 6. 25.(토)	우리가족의 소망을 가득 담아	핸드페인팅 도자기공예
2022. 7. 30.(토)	엄마 아빠 어린 시절의 여름이야기	여름타파 메론빙수
2022. 8. 27.(토)	우리 가족의 소중한 이야기	가족 머그컵, 마카롱 티타임
2022. 9. 24.(토)	맛있는 자동차 타고 떠나는 여행	브래드 자동차 만들기
2022. 10. 29.(토)	우리가족이 꿈꾸는 집	세컨 하우스 보금자리
2022. 11. 26.(토)	집에서 피어나는 캠핑이야기	즐거움 홈 캠핑!

※ 프로그램 날짜 및 체험주제는 일부 변경될 수 있음  
**문의** 인천서구가족센터 가족사업팀 ☎ 032-569-1562

## 서구청 복지 소식

서구청 홈페이지 소통1번가 ▶



### 인천형 기초생활보장제도 안내

**신청기간** 연중  
**신청장소** 거주지 동 행정복지센터  
**선정기준** ※ 국민기초생활보장수급자는 신청 불가  
 ① 신청일 현재 인천시 거주자  
 ② 소득, 재산 기준 및 부양의무자 기준 동시 충족  
 ③ 소득기준 : 가구의 소득평가액이 기준 중위소득 40% 이하  
 ④ 재산기준 : 1억 3천 5백만 원 이하  
 ⑤ 금융재산 : 3천만 원 초과자 선정 제외(부채 미적용)  
 ⑥ 자동차 기준 별도(100% 소득환산 자동차 소유가구 제외)  
 ⑦ 부양의무자 기준 : 부양의무자가 고소득(연 1억, 세전) 또는 고재산(9억)이 아닌 경우  
**지원금액** 맞춤형 생계급여의 50%(정책지원) 지급  
**문의** 각 동 행정복지센터

### 서로이음 아이돌봄

#### '다함께돌봄센터 3호점·4호점' 이용 아동 모집

**대상아동** 돌봄이 필요한 만 6 ~ 12세 초등학교(소득수준 무관)  
**모집기간** 상시 (정원 마감 시까지)  
**모집인원** 3호점 7명, 4호점 3명 ※ 총 정원 : 센터별 20명  
**입소기준** 지자체(센터별) 지역 여건에 따라 우선순위를 정함  
 - 맞벌이 가정 및 한부모 가정  
 - 다자녀가구 및 가구 내 장애·요양 환자가 있어 돌봄이 어려운 경우  
 - 초등학교 저학년  
 - 부모의 근로시간이 길거나 출퇴근 소요시간이 긴 경우

**내용** 학습·숙제 지도, 휴식, 예체능 활동, 급간식 제공 등  
**이용료** 3호점 : 월 75,000원(급·간식 별도), 일시 4,000원  
 4호점 : 월 80,000원(급·간식 별도), 일시 5,000원  
**신청방법** 방문 접수  
 3호점 : 서구 청마로167번길 19, 당하동 행정복지센터 2층  
 4호점 : 서구 비즈니스로 166, 청라센텀대광로제비앙아파트 커뮤니티센터 B1층  
**문의** 다함께돌봄센터 3호점 ☎ 032-715-7779  
 다함께돌봄센터 4호점 ☎ 032-566-0725

### 여성·아동 안심지킴이집 사업 안내

**이용방법** 신변을 위협하는 긴급 위기상황 발생 시 '안심지킴이집' 현판(편의점 출입문이나 입구 주변 유리에 부착되어 있음)이 설치된 24시간 편의점으로 대피 후 경찰에 신고 요청  
**문의** 가정교육과 여성가족팀 ☎ 032-560-5737

## 서구시설관리공단 소식

서구시설관리공단 홈페이지 ▶



### 청소년 미래적성분석 <나의 꿈, 찾아 Dream>

**접수기간** 2022. 6. 13.(월) ~ 7. 8.(금)  
**대상** 서구 관내 14~16세 청소년 각 10명  
**운영기간** 2022. 7. 16.(토) ~ 8. 20.(토)  
**내용** 유튜브 크리에이터, 환경전문가 직업체험  
**접수방법** 이메일(sgyouth7979@naver.com)  
**참가비** 무료  
**문의** 서구청청소년센터 ☎ 032-577-7979



### 공영주차장 일정기권 접수 안내

접수 기간	이용기간	해당 주차장
2022. 6. 25.(토) ~ 6. 30.(금)	2022. 7. 1.(금) ~ 7. 31.(일)	검단1, 검단3, 정서진중앙시장, 서구청 제1주차장, 인천축산물시장주차장
2022. 7. 1.(금) ~ 7. 14.(목)	2022. 8. 1.(월) ~ 10. 31.(월)	석남2
2022. 10. 1.(토) ~ 10. 14.(금)	2022. 11. 1.(화) ~ 4. 30.(일)	완정네, 완정미소, 당하두루누리, 고산후, 코스모나눔, 심곡동(서곶누리), 강남시장(야간)

**접수방법** 스마트폰 앱 또는 홈페이지(www.issi.or.kr)  
**문의** 인천서구시설관리공단 공영주차장팀 ☎ 032-580-1170

### 비대면 봉사활동 해피 톡(talk)

**접수기간** 2022. 7. 4.(월) ~ 7. 30.(토)  
**대상** 서구 관내 11~24세 청소년 100명  
**운영기간** 2022. 7. 4.(월) ~ 7. 30.(토)  
**내용** 선फल기, 악플 및 혐오 표현 추방 캠페인 활동 등  
**접수방법** e-청소년활동정보서비스에서 신청  
**참가비** 무료  
**문의** 연희청소년센터 ☎ 032-561-5566

# 생활정보



## 서구청 소식

서구청 홈페이지 소통1번가 ▶



### 제1회 구인구직 만남의 날 개최

**일시** 2022. 7. 20.(수) 14:00~16:00  
**장소** 서구청 대회의실  
**내용** 취업을 희망하는 구직자와 인재 채용이 필요한 기업체와의 만남의 장 운영  
 ① 구인업체와 입사지원자 간 1:1 맞춤형 현장 면접  
 ② 유관기관 일자리 사업 홍보

**부대행사** 무료 사진촬영, 퍼스널 컬러 진단  
**문의** 서구청 기업&일자리 지원센터 ☎ 032-560-5800



### 침수방지시설 무료 설치 신청 안내

**신청기간** 2022년 예산 소진 시까지(선착순 마감)  
 ※ 2022년 신청했으나 마감되어 설치하지 못한 경우 2023년에 추진

**신청대상** 집중호우 시 하수가 역류하는 관내 지하 반지하주택, 지하상가

**설치기간** 2022년 4 ~ 7월

**설치유형** ① 역류방지밸브 - 대상 : 집안 배수설비로 하수가 역류하는 지하주택 또는 지하상가  
 ② 차수판(물막이판) - 대상 : 출입구 대문 또는 창문으로 빗물이 유입되는 지하주택

**신청방법** 신청서 및 건물주 동의서 작성 후 주소지 동 행정복지센터 또는 서구청 안전총괄과 방문 접수

**설치비** 무료  
 ※ 단, 설치 후 고장 소리 및 유지관리 책임은 소유주에게 있음

**문의** 안전총괄과 재난예방팀 ☎ 032-560-3273

### <GREEN 서구> 구민이 직접 읽어주는 오디오북 참여자 모집

**모집기간** 2022. 6. 24.(금) ~ 12. 16.(금)  
**모집인원** 20명(선착순 마감)  
 ※ 상반기 참여자도 신청 가능

**참여내용** 각 지면을 읽고 음성을 MP3파일로 저장 후 송부  
 ※ 매일 3명씩 개별 연락 후 방법 안내

**신청방법** 메일(greenseogu@naver.com) 신청  
 ※ 메일 내용에 성함, 연락처 필수 기재

**문의** 홍보정책담당관 홍보팀 ☎ 032-560-4148

### 7월은 재산세 납부의 달입니다.

**납부기간** 2022. 7. 16.(토) ~ 8. 1.(월)  
**납세의무자** 2022. 6. 1. 현재 주택, 건축물, 선박 소유자

**납부방법** ① 전국 은행 및 우체국에서 CD/ATM을 통한 신용·체크카드 납부  
 ② 고지서에 기재된 가상계좌번호를 통한 실시간 납부  
 ③ 인터넷지로(www.giro.or.kr), 위택스(www.wetax.go.kr), 이택스(etax.incheon.go.kr) 등 인터넷 납부  
 ④ 스마트폰 납부(카카오페이, 네이버페이, 페이코 앱)  
 ⑤ ARS 납부 ☎ 1599-7200, ☎ 1661-7200

**문의** 서구청 세무1과 재산세팀 ☎ 032-560-4200  
 검단출장소 재산세팀 ☎ 032-718-1520

### 2022년 재활용품 교환사업 안내

**기간** 연중(교환물품 재고 소진 시까지)

**교환내용**

교환대상	교환물품
종이팩	1,000ml 10개
	500ml 20개
	300ml 이하 30개
폐건전지	10개
	종량제봉투(10ℓ) 1매 또는 휴지 1롤

※ 단, 월 1인당 교환물품(종량제봉투, 휴지)은 각 20개씩 한정

**교환방법** 종이팩(우유팩, 두유팩, 주스팩 등)은 내용물을 비우고 물 행균 건조 후 완전히 펼쳐서 가져오기

**교환장소** 거주지 관할 동 행정복지센터

**문의** 자원순환과 재활용팀 ☎ 032-560-1934 또는 동 행정복지센터

# 일자리 소식



## 서구청 일자리 소식

서구청 홈페이지 소통1번가 ▶



### 2022년 노인일자리 및 사회활동지원사업 참여자 추가 모집

**모집기간** 2022. 6. 13.(월) ~ 7. 8.(금)  
**참여자격** 만 65세 이상 서구 구민(주민등록 등재, 모집일 기준)  
**모집부문** ① 경로당 생활 도우미(경로당 식사보조 및 환경정비)  
 ② 우리동네 환경지킴이(골목길 환경정비)

**활동시간** 월 30시간(주 3회, 일 3시간)  
**보수기준** 활동비 1인당 27만 원(만근 시)  
**신청방법** 주소지 동 행정복지센터 방문 신청  
**제외대상** 국민기초생활보장법에 의한 수급자, 건강보험직장가입자, 장기요양보험 등급판정자

**결과발표** 2022. 7. 15.(금)까지 ※ 참여자 선정 시 개별 통보  
**문의** 노인복지과 노인복지팀 ☎ 032-560-4972

### 구인구직

업체명	근무지	모집직종	근무시간	급여
아시아에코	오류동	폐기물처리, 마당 청소 등	09:00~19:00	월 320만 원
		급식기 기사	09:00~19:00	월 380만 원
주식회사 한울씨푸드	가좌동	야간 배송(냉동탑차), 영업	06:00~16:00	월 280~300만 원
주식회사우리찬	가좌동	자재 물류 사무원	09:00~18:00	월 200~300만 원
에이치엔텍	가좌동	벨브 조립 포장원	08:30~17:30	월 192만 원
주식회사 농우	가좌동	납품배송원	08:00~18:00	월 220만 원
주식회사 농우	가좌동	경력직 MD	08:00~18:00	월 220만 원
주식회사 농우	가좌동	경리사무원 채용	08:00~18:00	월 192만 원
정한테크	석남동	온도조절기 조립	09:00~18:00	월 192만 원
㈜세종티앤에스	석남동	기계 부품, 포장 사상원	08:30~17:00	월 200만 원
㈜세기전기	석남동	제어판넬 용접원	09:00~18:00	연봉 3,000만 원
㈜포커스정밀	경서동	절곡기사	07:30~16:30	월 320만 원
㈜포커스정밀	경서동	알공용접원	07:30~16:30	월 280만 원
호사랑요양원	마전동	요양보호사	09:00~18:00	월 192만 원
금성모터스	석남동	부품관리직원, 정비	09:00~18:00	월 200만 원
굿모닝 요양원	가좌동	요양보호사	주주야야휴휴	월 218만 원
부개금속주식회사	경서동	지게차운전원(3통, 3.3톤)	08:30~17:00	월 200~250만 원
㈜세줄	심곡동	생산라인 조립직원	09:00~18:00	시급 9,160원
주식회사 오름식품	가좌동	감자탕뼈 골절기 조직원	07:00~18:00	월 280만 원
㈜효성파마텍	가좌동	CNC 선반 경력자	08:30~17:30	연 4,200만 원

※ 업체 사정에 따라 시간 외 근무가 있을 수 있습니다.  
 ※ 상기정보는 6월 18일자로 접수된 정보이며 이미 마감된 사업장이 있을 수 있습니다.

**문의** 기업지원일자리과 일자리지원팀 ☎ 032-560-5809

## 인천서구여성인력개발센터

인천서구여성인력개발센터 홈페이지 ▶



### 여성가족부 지원 경력단절여성 직업교육훈련

과정명	일정 및 교육시간	인원	교육내용
전산회계인력 양성과정	2022. 8. 8.(월) ~ 10. 21.(금) (50일, 200시간, 오전)	18명	컴퓨터기초 (한글,엑셀,ITQ자격증), 전산회계 1·2급 자격증 대비
단체급식 조리사	2022. 8. 25.(목) ~ 11. 2.(수) (45일, 180시간, 오전)	18명	단체급식 조리실습, 한식조리자격증취득

**교육대상** 취업을 원하는 실업여성 (고용보험 미가입자, 사업자등록증 미소지자)  
**접수방법** 주민등록등본 1통, 사진 1매 지참 후 방문 접수 (예약 불가)  
**교육비** 본인부담금 10만 원(수료 시 5만 원 환급, 수료 후 6개월 이내 취업 시 5만 원 추가환급)  
 ※ 신청자가 많을 경우 조기 마감될 수 있습니다.

### 남부발전(주)신인턴발전본부 지원

과정명	일정 및 교육시간	인원	교육내용
브런치조리 실무자과정	2022. 6. 30.(목) ~ 9. 6.(화) (45일 180시간, 오후)	15명	양식조리자격증 취득, 브런치, 특별요리
치매예방 트레이너과정	2022. 7. 4.(월) ~ 8. 29.(월) (40일 160시간, 오전)	15명	노인치매이해 및 기본이론, 노인인지활동, 돌봄활동 등

**교육대상** 취업을 원하는 실업여성 (고용보험 미가입자, 사업자등록증 미소지자)  
**접수방법** 주민등록등본 1통, 사진 1매 지참 후 방문 접수 (예약 불가)  
**교육특전** 훈련비 100% 지원  
 ※ 신청자가 많을 경우 조기 마감될 수 있습니다.

### 일반교육훈련

과정명	일정 및 교육시간	수강료
홈베이커리	목(4회), 10:00 ~ 12:00	10만 원(재료비 포함)
마카롱	금(1회), 10:00 ~ 13:00	5만 원(재료비 포함)
색채심리상담 1단계	목(6회), 10:00 ~ 13:00	18만 원
커피 바리스타	월, 수(12회), 10:00 ~ 13:00 화, 목(12회), 14:00 ~ 17:00	35만 원(재료비 포함)
정리수납전문가	목(5회), 14:00 ~ 17:00	10만 원(교재비 별도)
타로카드일반	월(4회), 10:00 ~ 13:00	12만 원(교재비 별도)
브런치	금(4회), 10:00 ~ 12:00	12만 원(재료비 포함)
영어 기초반	화(10회), 19:00 ~ 21:00	14만 원(교재비 별도)

**문의** 인천서구여성인력개발센터 ☎ 032-577-6091(내선1)



# 서구 독자마당

좋은 글은 우리를 위로하고 때로는 무더진 감성을 깨워줍니다. 바쁜 일상에 마음의 양식을 채워보는 건 어떨까요? 구민 여러분이 보내주신 소중한 작품을 소개합니다.

그녀, 사랑하는 나의 할머니 /수필

마전동에 사시는 조국래 님

내 고향 청송은 워낙 오지라 옛날에는 유배지의 으뜸이었고, 지금은 정역 수십년이 넘는 범털들만이 갈 수 있는 중범죄자 교도소가 있다. 그나마 주왕산 국립공원이 있어 조금이나마 위로가 되기도 하지만 이런 곳이 무에 그리도 좋았을까?

새 학기가 돌아오는 봄이면 늘 생각나는 그녀가 있다.

어릴 적에 청송이 너무 좋아 입학 적령기가 넘도록 나는 그곳에 있었다. 어떡하든 힘으로라도 나를 대구로 데려가려는 할아버지의 시도는 결국 나의 줄행랑으로 실패하게 되었고 나를 잡으려고 달려오시다가 작은 냇가를 넘은 내게 할아버지께서는 망설임 없이 짱돌을 던지시며 화풀이를 하셨다. 하지만 그 돌에 맞아 대가리가 깨지더라도 고향을 떠나지 않겠다는 내 결심을 결코 꺾을 수는 없었다.

하지만 이듬해에 결국 빈 수박껍데기를 들고 그것만 다 먹으면 다시 고향에 돌아올 수 있다는 할머니의 달콤한 꼬임에 속아서 나는 청송을 떠나게 되었다.

비포장 완행버스 뒤로 치맛단을 끌어올리며 눈물을 닦던 할머니. 손자가 무엇이관대 그렇게도 슬퍼하셨을까!

불심이 깊어 평생 꽃조차 꺾지 않던 착한 심성의 할머니께서는 지나가는 구렁이에게도 허리를 구부리고 합장하며 뱀꼬리가 사라질 때까지 불경을 기도하듯이 되뇌이셨다.

평생 기차 한 번, 고속버스 한 번 못 타보셨던 할머니는 장조카에게 쓰는 손자가 대필한 유언 같은 편지 속에 그 속내를 보이셨다.

"교야, 버스도 타고 싶고, 기차도 한번 타고 싶구나!"라고.

이제는 하늘 나라로 가셔서 비록 그 모습은 볼 수 없게 되었지만, 나는 시가, 문학이 죽은 이에게도 선물할 수 있다는 것을 2008년 구정 즈음에 깨닫게 되었고, 그 첫걸음으로 시를 짓게 되었다.

그렇게 <길>이라는 시로 등단 시인이 되었고 이 시를 할머니 영전에 바치며 그 태산 같은 사랑에 조금이나마 보답할 수 있게 되었다.

시를 본 어떤 이는 그 년이 누구냐고 외치듯이 물어보기도 하지만, 할머니가 불경을 외듯이 나는 이 시를 되뇌일 때마다 비포장 도로 위에서 흙먼지를 뒤집어 쓰고 치맛단을 끌어올려 손자와의 이별을 비통해 하시던 나의 할머니를 결코 잊을 수가 없다.

그 길 위에 선, 사랑하는 나의 할머니.

## 서구 독자마당 참여방법

시, 산문, 수필(분량 1,000자 미만) 등 구민들의 실력을 맘껏 펼쳐주세요. 문학인을 꿈꾸는 여러분의 많은 관심과 참여 부탁드립니다. 채택되신 분께는 소정의 상품권을 드립니다. 보내주신 작품의 오타, 비문 등은 수정될 수 있음을 알려드립니다.

보내실 곳 greenseogu@naver.com 참여방법 작품과 함께 이름, 주소, 전화번호를 이메일로 전송합니다.

※ 서구 독자마당 채택은 소식지 편집위원회 심사를 통해 결정됩니다. 아쉽게 채택되지 않았지만, 참여해 주신 모든 분들께 감사의 인사를 전합니다.

야 너도, 잘 쓸 수 있어!

청년요 멤버십 카드 출시!



청년요 멤버십 카드란?   
 가치소비를 지향하는 청년의 소비패턴에 딱 맞는   
 할인과 세심한 혜택을 담아 창조된 실용적인 카드

- 출시예정일** 2022. 6월 말 ~ 7월 초
- 신청대상** 서구지역 청년 누구나
- 신청방법** 전화 신청 ※ 발급비용 자비 부담
- 카드혜택**
  - ① \*동행가맹점 할인 적용
    - \* 동행가맹점 : 기업윤리를 갖고 사회적 책임을 다하며 친환경을 실천하고 지배구조 개선방식을 적용해 지속가능사회를 만들기 위한 철학으로 운영되는 곳
  - ② 내가 사는 지역과 환경을 살리는 가치로운 소비가이드
  - ③ 동동이 리미티드에디션 카드
  - ④ '인천서구 청년센터' 및 홈페이지 멤버십 혜택 제공
- 신청문의** 공동체협력과 청년지원팀 ☎ 032-560-0886



### ‘지구를 위한 플라스틱 줄이기’ 폐장난감 전시회를 다녀와서

지난 5월, 청라블루노바홀에서 열린 ‘무지개로 돌아온 내 장난감’이라는 전시회에 다녀왔습니다. 폐장난감이 물감이 되고, 재활용 자재가 되어가는 아트패널 ‘날’의 탄생 과정을 소개해주었습니다. 작품들이 마치 폐장난감이 아닌 물감으로 만든 것 같았습니다. 또한 이 전시회에서는 우리에게 플라스틱 쓰레기에 대한 문제점을 이야기해주고 있었습니다. 과연 플라스틱의 문제점은 무엇일까요? 플라스틱의 가장 큰 문제점은 분해가 오래 걸린다는 것입니다. 버려지는 플라스틱은 한 해 평균량은 약 240톤인데, 이 중 매립, 소각되는 비율은 91% 이상으로 재활용되는 비율은 9%도 되지 않습니다. 게다가 이렇게 수많은 플라스틱은 분해가 되는 데 무려 500년이 걸립니다. 그렇다면 플라스틱을 줄이는 방법은 무엇이 있을까요?

하나, ‘일회용품 사용을 줄이고, 다회용품 사용하기. 종이컵 대신에 텀블러를 사용하거나 배달음식을 시킬 때 일회용 숟가락이나 젓가락을 사용하지 않을 수도 있으며 종이 백 대신 장바구니를 사용할 수도 있습니다.

둘, ‘플라스틱 용품 버리지 않고 재활용하기’. 플라스틱 컵이나 생수병을 미니 화분으로 만들거나 컵 홀더, 수납장을 만들 수도 있죠. 플라스틱 용품을 재활용해서 집을 예쁘게 꾸며보는 것도 좋겠죠?

셋, ‘플라스틱을 재활용하는 방법 확실히 숙지하기’. 만약 재활용하는 방법을 모른다면 재활용을 하고 싶어도 못하는 그런 상황이 찾아올 수도 있겠죠? 재활용하는 방법을 확실히 숙지하고 당장 오늘이나 내일 혹은 그 후에도 재활용을 해보는 건 어떨까요?

넷, ‘플라스틱 합성섬유 옷 대신 천연, 유기농 섬유 옷을 선택하기’. 섬유에서도 미세 플라스틱이 나온다는 사실 알고 계셨나요? 이런 화학섬유 옷은 한 번 세탁할 때 미세 플라스틱이 70만 조각이 발생한다고 합니다. 이는 해양오염의 대표적인 원인이기도 합니다.

현재 지금은 분해되는 플라스틱보다 버려지는 플라스틱이 더 많이 나오고 있습니다. 일상생활에 쉽게 다가오는 플라스틱들을 조금이라도 없애고 지구를 위해서라도 플라스틱 사용을 줄여보는 것은 어떨까요?



해원중학교 문서현



# 서 구

서구에서 활동하는 제4기 청소년 명예기자단의

# 기자단

원 고 를 받 아 진 행 되 는 지 면 입 니 다



마전중학교 황유찬

### 우리 집 근처에 이런 곳이? ‘검단 문화시설’ 즐기기

평범한 일상에 재미를 더해 줄 일탈을 찾고 계신가요? 멀리 가지 않고도 즐길 수 있는 문화 체육시설이 서구에 많이 있습니다. 도서관, 청소년센터, 복지회관 등이 다양한 프로그램을 갖추고 여러분을 기다리고 있습니다. 그중에서도 특히 우리 가족이 자주 애용하는 검단 복지회관과 검단 도서관을 소개하겠습니다.

먼저, 검단 복지회관입니다. 마전동에 위치한 검단 복지회관은 지역 주민들의 건강을 위해 다양한 문화 체육활동 프로그램을 제공하는 복합 레저 시설입니다. 저는 이곳에서 배드민턴과 기타를 배웠는데, 강사님들께서 친절하게 잘 가르쳐 주셨고 수강료도 저렴해서 좋았습니다. 유아부터 성인까지 다양한 연령층이 참여할 수 있는 프로그램이 다양한 시간대에 분포되어 있습니다. 또, 이곳에는 수영장과 헬스장도 있는데 월 회원이 아니더라도 일일 입장이 가능하고 토요일에도 이용할 수 있어 적은 비용으로 수영과 헬스를 즐길 수 있습니다. 저는 방과 후나 주말에 친구들과 자주 이곳 야외 공용 농구장에서 농구를 하는데 누구나 무료로 이용할 수 있어 더 매력적입니다. 운동, 학습, 문화 체험을 하고 싶은 사람은 검단 복지회관에서 재미와 건강을 모두 찾을 수 있을 것입니다.

다음은 검단 복지회관 옆에 위치한 검단 도서관입니다. 어린이를 위한 도서가 있는 1층 꿈터, 청소년과 성인 도서가 있는 2층 자람터와 열람터에서 책을 읽거나 빌릴 수 있습니다. 검단 도서관에는 다양한 분야의 책들이 8만 권 이상 준비되어있어 저도 가족과 함께 자주 방문하고 있고, 집에서 온라인으로 예약한 후 책을 빌리기도 합니다. 독서 외에도, 자유열람실에서 공부를 하거나 PC 이용이 가능한 정보 나눔터에서 과제를 하기도 합니다. 여름 더위를 피해 시원한 곳에서 가족 모두 함께 책을 읽거나 공부할 곳이 필요한 사람은 검단 도서관을 방문한다면 보람있게 이 여름을 보낼 수 있을 것입니다.

지금 서구에는 문화센터, 복지회관과 크고 작은 도서관들이 곳곳에 자리 잡고 있습니다. 무더운 여름, 가족과 함께 가까운 거리에서 있는 도서관이나 지역 문화 센터를 방문해 프로그램에 참여하거나 시설을 이용해 보세요. 재미있고 건강한 여름을 보내실 수 있을 것입니다.

2022 <GREEN 서구>

# 독자 설문조사 커피 증정 이벤트 당첨자 발표

축하합니다! 참여해주신 모든 분들께 감사드립니다!  
앞으로 구민의 소리를 적극 반영하여, 서구 구민을 위한  
<GREEN 서구>가 될 수 있도록 노력하겠습니다.

## <GREEN 서구> 독자설문조사 이벤트 당첨자 명단

- |           |           |           |           |           |
|-----------|-----------|-----------|-----------|-----------|
| 안유*(6430) | 서동*(9418) | 신우*(0124) | 조준*(5565) | 김아*(9361) |
| 김희*(3714) | 이수*(7277) | 강선*(1479) | 고은*(7178) | 박민*(3370) |
| 조익*(4245) | 윤진*(9890) | 이상*(1122) | 임화*(4373) | 권유*(0457) |
| 김현*(3069) | 주윤*(1989) | 신민*(0605) | 이승*(5768) | 김혜*(6796) |
| 이태*(2272) | 이효*(1380) | 김예*(9464) | 이대*(3652) | 김가*(9611) |
| 원용*(5426) | 주예*(0810) | 최경*(2528) | 이진*(9630) | 유고*(0220) |
| 전숙*(8538) | 오인*(6407) | 최은*(2274) | 유연*(2192) | 윤서*(9881) |
| 김기*(5577) | 손경*(1410) | 이삼*(9774) | 박*(0245)  | 이진*(1787) |
| 심성*(4248) | 장진*(7287) | 이금*(7116) | 최윤*(6687) | 김보*(3194) |
| 정나*(4938) | 박혜*(2645) | 박선*(9765) | 김재*(0959) | 박서*(6773) |

※ 당첨되신 분들께는 2022.6.30.(목)까지 이벤트 경품(스타벅스 아메리카노 TALL 사이즈)을 모바일로 보내드립니다.

# 든든한 한 끼를 배달합니다!

축하하고 싶은 날, 격려하고 응원하고 싶은 사람이 있을 때,  
때로는 진심 어린 사과가 필요할 때, 사연과 함께 신청해주세요.  
<배달서구>를 통해 든든한 한 끼를 배달해드립니다.



이선경 님께  
배달완료~!

배달서구  
시키신 분~

선경언니! 언니가 20살 초반에 가게 차린다고 했을 때 '언니니까 잘 하겠지'라는 마음 뿐이었는데, 내가 그 나이를 지금 보내면서 '정말 대단한 선택이었고, 도전이었구나'라는 생각이 들어. 곧 다가올 개업 2주년 너무 축하하고, 그날 우리 맛있는 밥 먹자 ㅎㅎ 앞으로도 언니를 응원할게!

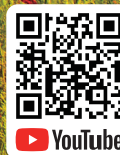
보내는 곳 greenseogu@naver.com

※ 보내시는 분의 성명과 연락처 및 받으실 분의 성명과 주소, 연락처를 정확히 기입해 주세요!  
※ 배달 받은 음식(5만 원 미만)과 함께 인증 사진을 메일로 보내주시기 바랍니다. 사진은 사연과 함께 소개됩니다.

## 7월의 GREEN 서구

이달의 서구 명소: 드림파크 야생화공원

QR코드를 스캔하시면  
드림파크 야생화공원의  
'스팟 영상'을  
감상하실 수 있습니다.



# 07 Culture Calendar

※ 일정은 코로나19 상황에 따라 변경될 수 있습니다.

SUN	MON	TUE	WED	THU	FRI	SAT
<p><b>3</b></p> <p>박세진 바이올린 독주회</p> <p>7.3.(일) 16:30 엘림아트센터 엘림홀 ☎ 032-289-4275</p>				<p><b>7</b></p> <p>인생 2막, 100세 시대를 준비하는 건강 인문학</p> <p>7.7.~7.14. 매주 목요일 10:00~12:00 (2회차) 청라호수도서관 세미나실 ☎ 032-563-8044</p>	<p><b>1</b></p> <p>Art Button_Better</p> <p>7.1.(금)~8.7.(일) 10:00~18:00 청라블루노바홀 전시장 ☎ 032-510-6076</p>	<p><b>2</b></p> <p>[황.금.토.끼] 어쿠스틱 밴드 '악통'콘서트</p> <p>7.2.(토) 19:30 인천문화예술회관 야외공연장 ☎ 032-420-2731</p>
<p><b>10</b></p> <p>박수아 타악기 리사이틀</p> <p>7.10.(일) 16:30 엘림아트센터 엘림홀 ☎ 032-289-4275</p>	<p><b>11</b></p>	<p><b>12</b></p> <p>진로독서활동 : 책 더하기 마음</p> <p>7.12~7.26. 매주 화요일 10:00~12:00 (3회차) 청라호수도서관 세미나실 ☎ 032-563-8044</p>	<p><b>13</b></p> <p>캘리, 인천에 스미다 - kCCA 캘리축제 7.13.(수)~7.21.(목) 10:00~18:00 갤러리 나무 ☎ 032-899-1516</p>	<p><b>14</b></p>	<p><b>15</b></p>	<p><b>16</b></p> <p>검암도서관 「새활용 공방」</p> <p>7.16.(토) 14:00 검암도서관 어울림터 ☎ 032-565-1610</p>
<p><b>17</b></p> <p>가족뮤지컬 '엄마까투리 - 마트에 간 공지'</p> <p>7.16.(토)~7.17.(일) 11:00, 14:00, 16:00 인천문화예술회관 소공연장 ☎ 1800-6567</p>	<p><b>18</b></p>	<p><b>19</b></p> <p>신석도서관 「문학과 영화로 배우는 삶의 지혜」</p> <p>7.19.(화)~10.4.(화) 10:00~13:00 온라인 줌(ZOOM), 신석도서관 4층 배움터 ☎ 032-571-9457</p>	<p><b>20</b></p> <p>심곡도서관 「책그리나」</p> <p>7.12~7.20. 매주 화, 수 15:30 ~ 16:30 심곡도서관 1층 어울림터 ☎ 032-568-0133</p>	<p><b>21</b></p>	<p><b>22</b></p>	<p><b>23</b></p> <p>헬로카봇 뮤지컬 시즌6 &lt;흔들흔들 댄스파티&gt;</p> <p>7.23.(토)~7.24.(일) 23일 11:00, 14:00, 16:30 24일 11:00, 14:00 인천문화예술회관 대공연장 ☎ 02-333-9009</p>
<p><b>24</b></p>	<p><b>25</b></p>	<p><b>26</b></p>	<p><b>27</b></p> <p>고수의 콘서트 IV : 원조밴드 &lt;조엘라의 난감한 국악콘서트 '예그리나'&gt;</p> <p>7.27.(수) 14:00 청라블루노바홀 공연장 ☎ 032-510-6008</p>	<p><b>28</b></p>	<p><b>29</b></p>	<p><b>30</b></p> <p>지락발광(至樂發光)</p> <p>7.30.(토) 17:00 청라블루노바홀 ☎ 032-579-6072</p>
<p><b>31</b></p>						