



10월에 그린,
검단노인복지관
우쿨렐레 교실

GREEN 서곡 독자 설문조사

받는 이 보내는 이

GREENSEOGU

성별 남 / 여

연령 ()세

연락처

<GREEN 서곡>는 구민 여러분의 참여로 만들어지는 규정소식지입니다. 평소 <GREEN 서곡>에 대한 만족도, 소감, 바라는 점 등을 알 수 있는 **도록, 독자 설문조사에 응해주세요.** 여러분의 소중한 의견이 <GREEN 서곡>에 커리큘럼 보탬이 됩니다.

참여방법
설문지 작성 후 휴대폰 카메라로 찍어 메일로 보내주세요.

보내는곳
greenseogu@naver.com

문의
홍보정책담당관 ☎ 032-560-4148



<GREEN 서곡>에 대한 더 자세한 사항이 알고 싶으시다면, '서곡클럽' 영상을 시청해보세요!

- 01** <GREEN 서곡> 표지에 대해 만족하십니까?
 매우 그렇다 대체로 그렇다 보통이다 대체로 그렇지 않다 매우 그렇지 않다
- 02** <GREEN 서곡>가 독자들에게 필요한 정보를 잘 담고 있다고 보십니까?
 매우 그렇다 대체로 그렇다 보통이다 대체로 그렇지 않다 매우 그렇지 않다
- 03** <GREEN 서곡>의 전반적인 디자인에 대해 만족하십니까?
 매우 만족한다 대체로 만족한다 보통이다 대체로 만족하지 않는다 매우 만족하지 않는다
- 04** <GREEN 서곡>에 추가 또는 보강되었으면 하는 내용은 무엇입니까?
 여행 및 맛집 정보 학생 대상 교육 정보 제테크 등 경제 정보 일자리 관련 취업 정보
 구민 참여 및 이벤트 기타 ()
- 05** <GREEN 서곡>를 접한 후 서곡에 대한 인식이 어떻게 바뀌었습니다?
 매우 좋아졌다 대체로 좋아졌다 변화가 없다 대체로 안 좋아졌다 매우 안 좋아졌다
- 06** 이번 호에서 가장 마음에 들었던 지면에 대한 소감을 말씀해주세요.

07 서곡의 <GREEN 서곡>에 바라는 점을 자유롭게 말씀해주세요.



서구와 통하다 구민과 통하다

검단동 주민자치회, 서구에 바란다!



안녕하세요. 오늘은 검단동을 살기 좋은 마을로 만들기 위해 노력하는 **검단동 주민자치회** 분들을 모셨습니다. 마을의 발전을 위해 서구에 바라는 점을 말씀해주세요.



김기봉
주민자치회 회장

다가오는 10월 29일, 검단동 주민자치회에서는 주민과 함께 즐길 수 있는 '검단동 주민의 날' 축제를 개최할 예정입니다. 다채로운 체험 활동과 공연이 준비되어 있으니, 주민 여러분의 많은 참여 부탁드립니다.



박정호
수석 부회장

검단동은 도시와 농촌이 공존하는 도·농마을입니다. 이 두 지역이 조화를 이루는 멋진 검단동이 될 수 있도록 서구와 주민자치회가 함께 노력하겠습니다.



조정근 부회장

검단동은 급속한 인구유입으로 주민 수 대비 주민 편의시설이 부족한 상황입니다. 주민 주차 공간 확충, 도로 정비, 공원 조성 등의 사업을 통해 더욱 살기 좋은 검단동이 될 수 있도록 최선을 다하겠습니다.



스마트폰으로 정보 무늬(큐알코드)를 스캔하면 <GREEN 서구>의 주요 기사를 구민의 음성으로 들을 수 있습니다.



COVER STORY

검단노인복지관 우쿨렐레 교실에 웃음꽃이 활짝 피었습니다. 이처럼, 서구에서는 어르신들의 행복한 노년생활을 위해 다양한 여가생활 프로그램을 운영 중인데요. 일상에 활력을 불어넣는 여가생활 프로그램을 통해 기쁨과 행복 가득한 날들을 맞이할 바랍니다.

Vol. 310 October 2022

발행일 2022년 9월 23일
발행인 인천광역시 서구청장
편집 홍보정책담당관
주소 인천 서구 서곶로 307(심곡동)
전화 032-560-4148
팩스 032-560-2709
홈페이지 www.seo.incheon.kr
편집위원 김기동, 김병섭, 백영순, 이은경, 유덕기, 정영희
기획·디자인·제작 웨스트코(주)

<GREEN 서구>는 재활용 가능한 용지로 제작되었습니다.

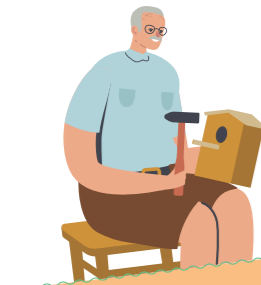
CONTENTS

- 04 서로, 이름
10월 2일 노인의 날 특집
실버세대를 위한 서구 노인복지 주요사업
- 08 서구 인포
온 가족이 행복한 서구 출산지원사업
- 10 서로 이어지길
서로이음길 투어 「5코스 꽃메산」
- 14 골목상점
서구 골목형상점가 - 월드상가, 신현회화
- 16 서구 핫이슈
어린이의 교통안전을 책임지는 어린이보호구역
- 18 서구 관심퀴즈
퀴즈를 통해 알아보는 서구 주요 이슈
- 20 의정소식
제9대 인천광역시 서구의회
부의장 및 상임위원장 인사말
- 22 행복복지센터
행정복지센터 주요소식
- 23 우리동네
가정1동 이야기
- 24 서구 라이프
만병의 근원, 비만
- 26 생생서구
알아두면 도움 되는 생활정보
- 31 서구 독자마당
- 32 서구 기자단
제4기 청소년 명예기자단 기사
- 34 서구 게시판
- 35 독자이벤트
든든한 한 끼를 배달합니다



서구니까 청춘이다

우리 아직



10월 2일 노인의 날 특집, 실버세대를 위한 서구 노인복지 주요사업

바야흐로 백세시대. 서구는 어르신들이 활기차고 행복한 노년을 누릴 수 있도록 다양한 노인복지사업을 진행 중이다. 삶에 활력을 불어넣는 일자리·사회활동부터 아름답고 즐거운 여가생활, 그리고 보람되고 의미 있는 봉사활동까지. 노년을 청춘으로 바꾸는 마법 같은 서구의 노인복지사업을 소개한다.

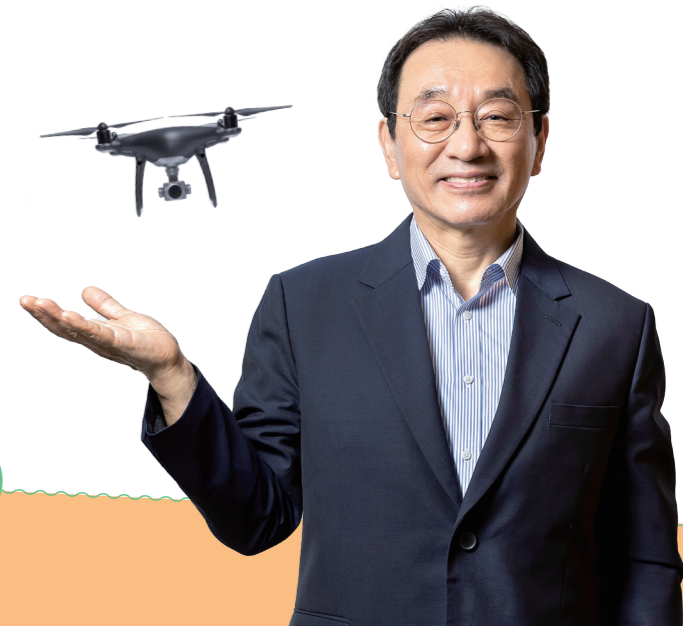
INTERVIEW

서구 노인일자리 및 사회활동 지원사업 참여자

이원식 님

은퇴 후, 제 삶은 무기력했습니다. 노년생활에 좋다는 활동도 이것저것 해봤지만, 저를 충족시키지 못했죠. 그러다 지인의 소개로 '서구 노인일자리 및 사회활동 지원사업'을 알게 됐습니다. 저는 은퇴 전 강단에서 대학생들을 가르쳤던 경험을 살려 서구노인인력개발센터 취약시설업무지원단에 지원했고, 현재 서구 내 장애인들을 대상으로 드론과 불링수업을 진행하고 있습니다. 제 수업시간을 좋아해주고, 기뻐해주는 그들을 보며 큰 보람과 더 잘 가르치고 싶다는 열망을 느낍니다. 그래서인지, 주변 사람들은 요즘 저 혼자 나이를 거꾸로 먹는다고 아우성입니다.(웃음) 그도 당연한 것이 의욕 없이 지내던 몇 년간의 나태함에서 벗어나 규칙적으로 생활하고 운동도 하니 체중도 줄고 건강까지 좋아졌으니까요.

아직 '노인일자리 및 사회활동 지원사업' 참여를 망설이는 분들이 많을 것 같습니다. 스스로에게 노인이라는 프레임을 씌워 가두지 말고 좀 더 적극적으로 빛나는 삶을 누렸으면 좋겠습니다.



하나!

활기차고 행복한 노년생활을 위한 노인일자리·사회활동 지원

어르신들이 활기차고 건강한 노후생활을 영위할 수 있도록 다양한 일자리·사회활동을 지원해 노인복지 향상에 기여합니다.

노인일자리·사회활동 지원사업

22년 총 사업량

50개 사업단 5,455명 참여

일자리 유형별 안내

구분	참여자격	활동시간	보수
공익형	만 65세 이상 기초연금수급자	월 30시간 (일 3시간, 월 10회)	27만 원
사회서비스형	만 60세 이상	월 60시간 (주 15시간, 4주)	70만 원 내외
시장형	만 60세 이상	사업장별 상이	50~60만 원

신청기관

서구노인인력개발센터 ☎ 032-569-1363
 서구노인복지관 ☎ 070-8177-4212~6
 검단노인복지관 ☎ 032-561-0129
 연희노인문화센터 ☎ 070-8177-4262~4
 가좌노인문화센터 ☎ 032-581-7074~5

“가르침의 보람과 배움의 기쁨이
저를 빛나게 합니다.”





연희노인문화센터 댄스스포츠교실 참여자

신정순 님

저는 젊은 시절, 에어로빅 체육관을 운영했습니다. 그만큼 에어로빅은 제 삶의 전부였죠. 그러나 격렬한 운동인 에어로빅의 특성 상 나이가 들면서 더 이상 체육관 운영을 할 수 없었습니다. 조그마한 부상도 큰 고통으로 다가왔거든요. 시간은 흘러, 60세가 되어 연희노인문화센터의 댄스스포츠 교실을 알게 되었고, 처음 댄스스포츠를 배우게 되었습니다. 댄스스포츠는 격렬하지 않은데도 운동 효과를 많이 볼 수 있더라고요. 춤을 출 때면 건강하게 살고 있는 자부심을 느끼게 됩니다. 이러한 댄스스포츠에 대한 사랑과 자부심은 대회 수상으로 이어졌습니다. 앞으로 더 노력하여 더 큰 대회에서 수상하고 저희 팀 모두가 방송에도 출연하고 싶습니다. 연희노인문화센터에는 좋은 시설과 최고의 강사진이 있습니다. 댄스스포츠 강좌를 통해 저는 정신 건강과 육체 건강을 보장받고 있습니다. 여러분도 망설이지 말고 연희노인문화센터에 방문해 행복한 노후를 보내시기 바랍니다.



둘!

아름답고 즐거운 노년생활을 위한 노인여가시설 운영

어르신들의 교양·취미생활 및 사회참여활동 등에 대한 각종 정보와 서비스는 물론, 복지증진에 필요한 종합적인 노인복지 서비스를 제공합니다.

노인여가시설 주요 사업

평생교육 프로그램

- 대상 및 수강료 만 60세 이상 / 무료
- 교육과목 건강, 어학 및 인문학, 정보화교육 등

전문상담사업

- 대상 및 상담료 만 60세 이상 / 무료
- 내용 심리, 법률, 치매 등 지역사회 유관기관 연계를 통한 전문상담

노인맞춤돌봄서비스

- 대상 및 이용료 만 65세 이상 (기초생활수급자, 차상위계층, 기초연금수급자) / 무료
- ※ 장기요양인정 등급자 제외

경로식당

- 대상 만 60세 이상
- 금액 유료: 2,700원
- 무료: 기초생활수급자, 차상위계층
- 운영기간 월 ~ 금 (중식/주말, 공휴일제외) 11:40 ~ 12:40

신청기관

- 서구노인복지관 ☎ 032-582-4071~3
- 가좌노인문화센터 ☎ 032-581-7074
- 연희노인문화센터 ☎ 032- 569-7351
- 검단노인복지관 ☎ 032-561-0129

“인생의 새로운 재미와
건강을 찾았습니다.”



셋!

보람되고 의미 있는 노년생활을 위한 서구자원봉사센터 운영

자원봉사에 대한 자발적 참여 문화를 만들고 우리사회의 행복한 변화를 위해 자원봉사와 관련한 모든 활동을 체계적으로 관리합니다.

센터 주요사업

홍보 캠페인 진행

자원봉사가 단순히 어려운 사람을 도와준다는 이미지에서 벗어나 즐겁고 신나는 활동이라는 인식 변화에 기여

전문교육 프로그램 운영

자원봉사자들의 역량 강화를 위한 자원봉사자 기초교육, 보수교육, 자원봉사대학 운영

자원봉사활성화 사업

자원봉사 활성화를 위해 환경보호 활동, 동자원봉사센터 운영, 찾아가는 문화예술나눔 활동, 취약계층 생활편의제공

지역사회 네트워크 형성

지역 내 관공서·유관기관과의 연계협력을 통한 자원봉사 추진

자원봉사 참여방법

1365자원봉사포털(www.1365.go.kr)을 통해 회원가입, 자원봉사 조회, 신청, 실적확인까지 한번에 쉽고 편리하게 자원봉사 활동 참여 가능

- 문의 서구자원봉사센터 ☎ 032-568-1365

“봉사활동은 저에게 행복이라는
감정을 일깨워 줍니다.”



가좌2동 방범대 대장

최한기 님



35년 간 해병대에서 군복무를 했던 저는 2002년 6월 만기 전역을 하고 2003년 2월부터 자원봉사를 시작하게 되었습니다. 자원봉사를 한 지도 어느덧 20년을 향해 가고 있네요. 저는 현재 가좌2동 자율방범대장으로서 저녁 7시에 출근하여 야간순찰 및 비행 청소년 선도 등 30여 가지의 임무를 수행하고 있습니다. 서구자원봉사센터에서 연락이 오면 즉시 출동하여 봉사활동을 진행합니다. 봉사활동을 통해 누군가 도움을 받는 모습을 보면 보람을 느끼고, 뿌듯한 마음에 젖어 들곤 합니다. 봉사활동을 하며 깨달은 것은 욕심을 부리지 말고 어려운 사람들을 돌보며 살아야 한다는 것입니다. 착한 행동을 하면 분명히 복이 뒤따를 테니까요. 대한민국 인천 서구에 산다는 것에 행복을 느끼며, 앞으로도 몸이 다할 때까지 도움이 필요한 사람을 위해 베풀며 봉사활동을 이어나가고 싶습니다.



새로운 **생명**과 함께 서구 **정책**이 자란다.

온 가족이 행복한 서구 출산지원사업

임신·출산을 앞둔 많은 부부는 행복하면서도 걱정스러운 마음이 든다. 경제적·심리적 상황으로 인해 새 생명을 맞이하는 데 부담을 느끼기 때문이다. 이에 서구에서는 예비 부모의 부담을 덜어주고 희망찬 출산 및 육아 생활을 지원하기 위해 출산지원사업을 시행하고 있다. 새로 태어날 아이부터 엄마, 아빠까지 온 가족이 행복해지는 서구의 출산지원사업을 소개한다.



임산부 건강·교육 사업

임산부 건강관리 지원

☑ 임산부 등록

방문등록 보건소 또는 건강생활지원센터 (완정·석남·가좌·검단)
• 등록절차 : 신분증, 산모수첩(또는 임신확인서)
지참하여 본인 방문

온라인 등록 정부24 '맘편한 임신 통합제공 서비스'

등록임산부 지원내용

- 임신축하선물 제공 : 최초 등록 시
- 엽산제(임신 12주까지) 및 철분제(임신 16주~출산 시까지 / 최대 5개월분) 제공
※ 24주 이후 남은 철분제 재신청

☑ 산전·후 우울 검사

에딘버러산후우울검사(K-EPDS) 실시 후 고위험군(13점 이상)의 경우, 본인 동의 시 서구 정신건강복지센터 연계

방문검사 서구보건소 1층 모자보건실

온라인 상담 아이사랑 사이트(www.childcare.go.kr, 1644-7373)

☑ 임신전 검사 및 산전검사(12주 이내 산모)

오전 9시~11시, 오후 1시~4시 사이 보건소 방문접수

검사항목 매독, 에이즈, 풍진, B형간염 항원 항체 및 일반혈액검사

임산부 교육 프로그램

☑ 임산부 출산준비교실 (비대면)

지원대상 보건소 및 건강생활지원센터에 등록된 임산부 (16주 이상)
교육내용 출산의 과정, 모유수유 방법, 신생아 관리, 산후 조리법 등
교육기간 매 짝수 달 (주 1회씩 총 4회로 구성)
교육장소 각 가정 (네이버 밴드를 통한 온라인 Live 강의)
신청방법 전화 및 방문 사전접수, 선착순 (참여 전 달에 신청)

☑ 임산부 태교교실 (비대면)

지원대상 보건소 및 건강생활지원센터에 등록된 임산부 (16주 이상)
교육내용 DIY프로그램을 통한 태교교실
교육기간 매 홀수 달
교육방법 각 가정으로 만들기 키트 배송 후, 교육설명서 및 동영상상을 통한 제품 제작
신청방법 전화 및 방문 사전접수, 선착순 (참여 전 달에 신청)

☑ 모유사랑 교실 (대면)

지원대상 보건소 및 건강생활지원센터에 등록된 임산부(36주 이상) 및 출산부
교육내용 모유수유에 어려움을 겪는 산모를 대상으로 맞춤형 교육
교육기간 매주 월요일
신청방법 전화 및 방문으로 사전예약 후 교육 진행

출산장려 지원사업

서구 ONLY

☑ 출산·입양 축하금

지원대상 22.1.1. 이후 출생·입양아로 주민등록을 서구에 하고 출생·입양일 기준 1년 이전부터 계속해서 서구에 주민등록을 두고 거주하는 부 또는 모

지원내용 - 첫째아 30만 원 - 둘째아 50만 원
- 셋째아 150만 원 - 넷째아 이상 250만 원

신청기간 출생신고 후 60일 이내 신청
※ 서구 거주기간이 1년 미만인 경우 1년이 경과한 날로부터 60일 이내 신청

신청방법 거주지 동 행정복지센터 방문신청

☑ 아빠 육아휴직 장려금

지원대상 - 19.7.1. 이후 육아휴직한 남성 근로자
- 육아휴직자가 신청일 기준 1년 이상 계속하여 서구에 주민등록이 되어있는 경우
- 육아휴직의 대상자녀가 신청일 기준 서구에 주민등록이 된 경우

지원내용 월 50만 원씩 최소 1개월에서 최대 3개월간 지원
※ 지급대상기간이 1개월 미만인 경우에는 해당 월 휴직일수만큼 일할계산 지급

신청기간 육아휴직 시작일 이후 1개월부터 종료일 이후 12개월 이내

신청방법 거주지 동 행정복지센터 방문신청
※ 육아휴직급여지급결정통지서(고용센터 발행) 지참

☑ 저소득 복지대상자 출산축하용품비

지원대상 - 19.7.1. 이후 출생아로 주민등록을 서구에 하고 출생일 기준 1년 이전부터 서구에 주민등록을 두고 거주하는 부 또는 모
- 출생일 현재 「국민기초생활보장법」 제2조 제2호에 의한 수급자, 같은법 제2조 제10호 및 각 개별법에 의한 차상위계층

지원내용 출산축하용품비 30만 원(서구지역화폐 서로e음)

신청기간 출생신고 후 60일 이내 신청
※ 서구 거주기간이 1년 미만인 경우 1년이 경과한 날로부터 60일 이내 신청

신청방법 거주지 동 행정복지센터 방문신청

☑ 첫만남이용권

지원대상 22.1.1. 이후 출생아로서 출생신고된 대한민국 국적 보유 영유아

지원내용 출생아 당 200만 원 / 바우처(국민행복카드)

신청기간 신청기간은 별도로 없으나, 사용기간(아동 출생일로부터 1년)을 고려하여 사용종료일 이전에 신청

신청방법 거주지 동 행정복지센터 방문신청, 복지로 또는 정부24 온라인 신청

청라노을길
2월

호봉산
3월

승학산
4월

가현산
5월

천마산
6월

드림파크 골막산
7월

원적산
8월

할매산
9월

10월
[꽃메산]

11월 12월 1월

1

서로이음길을 건다

11개 친환경둘레길 코스로
 서구 전역을 하나로 잇는 서로이음길.
 10월에 함께 걸어 볼 곳은 '5코스 꽃메산'이다.
 꽃메산을 중심으로 펼쳐진 배움과 심,
 그리고 아름다움이 가득한 공간.
 서로이음길이기에 자연스럽고, 서구이기에 더욱
 자랑스러운 이 길을 소개한다.

우리 함께
 길을 까요

은지초등학교



은지초등학교 정문에 들어서자, 초록색 넝쿨이 반갑게 인사를 건넨다. 곧 이어, 어린 시절 추억여행이 시작된다. 한없이 많은 꿈을 꾸었던, 꿈을 나눴던, 그리고 꿈이 자라나던 그때로 말이다. 교실, 수돗가, 운동장, 정글짐 등 이곳의 모든 것들이 너무나 정겹고 친근하다. 옛 추억에 빠져 걷다오면 어느새 제자리로 돌아와 있는 기이한 경험은 덤이다.

주소 서구 승학로 572번길 22

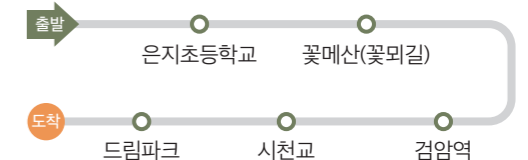


서로이음길
 홈페이지 바로가기



+ 서로이음길 5코스 '꽃메산'

· 주요 코스(총 거리 약 7.3km / 소요시간 약 2시간 40분)





3

검암역

2007년 3월 개통된 검암역은 서구 구민에게 서울과 공항의 접근성을 높이는 데 중추적인 역할을 했다. 역사 개통 전 공항까지 2시간이 넘게 걸렸던 시간이 개통 후 김포공항역까지 22분, 인천공항터미널까지는 32분가량이 소요된다. 때문에 현재 이곳은 하루에도 수많은 이들의 발걸음이 가득하다.

주소 서구 시천동 162-125



꽃메산(꽃미길)

꽃메산은 시천동의 중심이 되는 마을 앞산으로 산의 형태가 꽃봉오리 형상이어서 꽃미[花山]라고 붙여졌다. 높이 133.4m로 그리 높지 않은 산이지만, 등산로 자체가 험난하여 등산 입문자들은 난관에 봉착할 수 있으니 주의하자. 그렇다고 포기하기엔 너무도 아쉽다. 꽃메산 곳곳에는 세상을 초록색으로 물들인 나무와 풀들, 졸졸 소리내며 흐르는 시냇물, 여기에 마음이 절로 편안해지는 풀 내음이 우리를 기다리고 있기 때문이다.

주소 서구 시천동 19-22 일원

4

시천교

시천교는 검암역 출구 왼편 시천문화광장에 자리한다. 유람선매표소 옆 승강기를 타고 올라갈 수 있다. 다리에 올라 내려다보는 경인아라뱃길은 시원함 그 자체다. 탁 트인 물길이 막혔던 속까지 뺨 뚫는다. 또 하늘과 맞닿은 채, 검암역을 향해 달려오는 전철의 모습 또한 인상적이다. 특히 저녁에 점등된 시천교가 경인아라뱃길과 만나 이루는 풍경은 장관을 이룬다.

주소 서구 거월로 61

+ 시천문화광장

시천문화광장은 경인아라뱃길의 대표적인 수변공간이다. 방문객들을 위한 수상무대, 휴게 스탠드 등 주변의 시원한 경관을 보고 즐길 수 있는 다채로운 시설들이 조성돼 있다.



5

드림파크

서구 대표 나들이 명소인 '드림파크'는 수도권매립지의 경관과 생활환경을 향상시키고 서구 구민의 산책과 휴식, 환경 교육의 장소로 활용되고 있다. 공원 내부는 수생식물원, 자작나무길, 꽃밭, 메타세쿼이아 길(드라마 도깨비 촬영지), 링링각 등 다양한 테마별 코스로 구성돼 있으며, 계절·취향에 따른 맞춤형 이용이 가능하다.

주소 서구 시천동 163-12 인근



내가 그린 서구

<GREEN 서구> 이음 컬러링에 참여하세요!

시천나루 선착장을 여러분만의 색으로 색칠해주세요. 사진을 찍어 보내주시면 추첨을 통해 매달 5분께 소정의 상품권을 선물로 드립니다.

마감 2022년 10월 12일(수) **보내주실 곳** greenseogu@naver.com

* 정확한 주소와 연락처를 표기해주시는 분에 한해 추첨을 진행합니다.

이벤트에 참여해주신 분께는 매월 발행되는 <GREEN 서구> 모바일북 발행 메시지를 함께 보내드립니다.



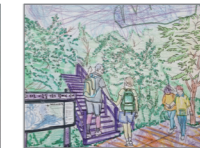
※ 10월 말일까지 상품권 발송



고혜주(청라에메달드로)



윤은희(청라에메달드로)



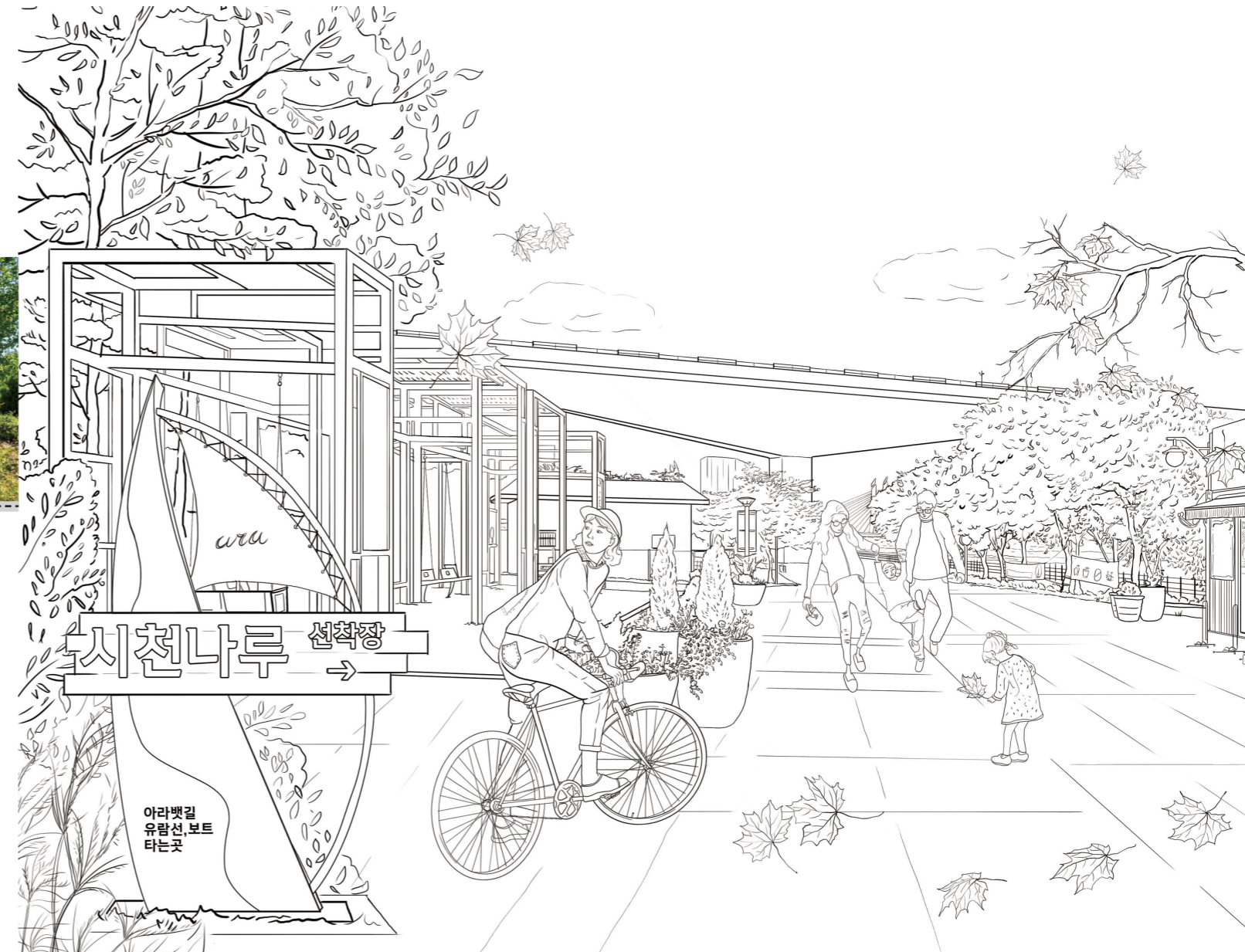
이재이(비즈니스로)



이하나(연희로)



한선희(청라한내로)



오늘은 월드상가,
신현회화로
가볼까!



어서와, 골목상점은 처음이지?

서구 골목형상점가「상점 탐방」- ① 월드상가 & 신현회화

코로나19로 위축된 골목상권 활성화를 위해, 서구에서는 17개 골목을 선정해 ‘골목형상점가’를 운영한다.

이로 인해 골목상점들은 저마다의 특색과 특별함을 갖추며 지역 주민에게 큰 호응을 받고 있다.

과연 우리 동네에는 어떤 상점들이 골목형상점가에 참여하고 있을까.

그 아홉 번째 주자. 월드상가의 「핀헤어」와 신현회화의 「푸른이용원」이다.

월드상가



머리를 믿고 맡길 수 있는
‘손맛집’ 이라고~

인천과 김포, 일산의 경계에 있는 월드상가 골목형상점가는 지역 주민의 생활편의를 위해 쇼핑, 교육, 문화, 체육사업 등을 제공해드리고, 지역 사회봉사에도 소임을 다하고 있습니다. 불로대 곡동 주민분들, 그리고 월드상가 상인 여러분들 모두 늘 행복하시고 건승하시길 바랍니다.



월드상가 골목형상점가 임수록 회장

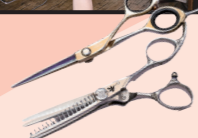
+ 월드상가 골목형상점가 한눈에 보기

일반현황	위치 : 검단로 842 일원	
	면적(m) : 4,670.72	
	총 점포수(개) : 82	
	상인회원수 : 66	

말하면 다~ 이루어진다!

아파트 단지에 위치해 아파트 주민들의 방문이 잦은 핀헤어. 그 안을 들여다보면 뛰어난 내공의 소유자인 사장님이 든든히 자리를 지킨다. 월드상가에 자리를 잡은 지도 어언 15년, 사장님은 이제는 손님이 문을 열고 들어오는 모습만 봐도 어떤 머리를 원하는지 예상할 수 있다고 말한다. 펌, 커트, 염색 중 가장 자신 있는 분야는 ‘전부다’. 신속하고 정확한 기술과 결과물이 이를 증명한다. 원하는 머리를 그대로 재현해주시니 단골손님들은 이곳을 ‘손맛집’이라 부르기도 한다고. 이에 아파트 주민 뿐만 아니라 외부에서도 찾아오는 발걸음이 늘었다. 실력은 물론, 재치 있고 친절할 사장님의 존재감 또한 많은 방문에 한몫한다. ‘힐링, 소통, 실력’이라는 3가지 운영 철학에 따라 핀헤어는 손님이 편하게 머물다 결과물에 만족하고 돌아갈 수 있는 섬세한 손맛을 선보이고 있다.

위치 서구 검단로 842
영업 10:00~18:00
문의 032-564-2314



신현회화



가족처럼 정겨운
골목이구나!

천연기념물 제315호인 신현동 회화나무 근처에 자리한 신현회화 골목형상점가는 30년 가까운 세월을 상인들이 한 곳에서 독심으로 이뤄온 상점가입니다. 항상 주민과 함께 나누며 노력하고 있습니다. 좋은 서비스를 통해 주민의 발걸음이 가벼워질 수 있는 신현회화 상인회가 되겠습니다. 많이 이용해 주세요 ^^



신현회화 골목형상점가 지은실 회장

+ 신현회화 골목형상점가 한눈에 보기

일반현황	위치 : 염곡로 349 ~ 새오개로48번길 22 일원	
	면적(m) : 3,948	
	총 점포수(개) : 64	
	상인회원수 : 40	

푸른이용원



나도 멋진 상남자가
되어 보겠어!



상남자를 만드는 손끝

깔끔하고 남자다운 헤어 스타일을 원한다면 주목하자. 신현회화에 자리한 푸른이용원이 당신을 변화시켜 줄테니. 푸른이용원은 옛 감성이 묻어 있어 정겨운 분위기를 자아내지만, 자라난 머리칼을 미용가위로 서걱서걱 자르거나 바리칸으로 시원하게 밀어버리는 사장님의 손길엔 거침이 없다. 27년이란 시간이 쌓은 내공과 단골손님에 대한 이해도에서 비롯한 능숙함 덕분이다. 주 고객층은 4~50대 남성으로 가족이라해도 과언이 아니다. 푸른이용원에서 제공하는 깔끔한 결과물과 상쾌한 기분은 몇 번이고 훌린 듯 재방문하게 하는 비결이다. 수동에서 자동에 이르기까지, 바리칸의 모양은 변화무쌍했지만 사장님의 센스와 솜씨만은 변함이 없다. 친근한 정을 느끼고 남자다운 스타일을 완성하고 싶은 자는 푸른이용원의 문을 열면 된다. 거울 앞에선 순간 새로운 나의 모습을 마주하게 될 것이다.

위치 서구 염곡로 341-8
영업 09:00~19:00
문의 032-572-7812



이달의 테마
안전

어린이보호구역 덕분에

30 우리 아이들이 

 **교통사고로부터**

안전한 세상을



누릴 수 있게 됐어요!

어린이의 교통안전을 책임지는 어린이보호구역

어린이보호구역 덕분에 우리 아이들은 교통안전이 보장된 생활을 누릴 수 있다.
어린이보호구역 지정 기준부터, 설치된 교통안전시설물의 종류와 역할 등.
알아두면 안심되는 어린이보호구역의 주요 정보를 이곳에 담아본다.

한눈에 보는 '어린이보호구역'

어린이보호구역! 스쿨존(School Zone)이란?

초등학교 및 유치원 주출입문에서 반경 300m 이내의 주동학로를 보호구역으로 지정하여 교통안전시설물 및 도로부속을 설치로 학생들의 안전한 통학공간을 확보하여 교통사고를 예방하기 위한 제도

※ 필요한 경우 반경 500미터 이내 도로 가능

어린이보호구역 지정 대상 기준 (도로교통법 제12조의2)

1. 「유아교육법」 제2조에 따른 유치원, 「초·중등교육법」 제38조 및 제55조에 따른 초등학교 또는 특수학교
2. 「영유아보육법」 제10조에 따른 어린이집 가운데 행정안전부령으로 정하는 어린이집
3. 「학원의 설립·운영 및 과외교습에 관한 법률」 제2조에 따른 학원 가운데 행정안전부령으로 정하는 학원
4. 「초·중등교육법」 제60조의2 또는 제60조의3에 따른 외국인학교 또는 대안학교, 「경제자유구역 및 제주국제자유도시의 외국교육기관 설립·운영에 관한 특별법」 제2조제2호에 따른 외국교육기관 중 유치원·초등학교 교과과정이 있는 학교

교통안전시설물 설치

「도로교통법」 개정(2020. 3.25.)에 따라 노후화된 어린이보호구역을 교통 환경정비를 통해 안전하고 쾌적한 통학로를 조성하여 어린이 교통사고 예방

어린이보호구역 교통안전시설물 현황

옐로카펫

어린이보호구역 내에서 어린이의 안전한 보행환경을 조성하고 시인성을 높이기 위해 횡단보도와 맞닿은 보도부터 벽면까지 밝은 노란색으로 조성



고원식횡단보도

횡단보도를 자동차가 통과하는 도로면보다 높게 하여 자동차의 감속을 유도



무단횡단금지시설

(무단횡단금지대, 안전펜스)

보행자의 무단횡단과 차량 및 이륜차의 불법유턴으로 인한 교통사고 예방



무인교통단속장비

어린이보호구역 내 차량의 과속을 방지하기 위해 설치



과속경보시스템

차량의 현재 속도를 표지판에 표시하여 운전자의 주의를 환기시켜 교통사고 예방



어린이보호구역, 이것만은 지켜주세요!

하나라!



운전자가 지켜야 할
어린이보호구역 4가지 안전수칙

- 1) 30km 이하로 천천히 서행하세요.
- 2) 스쿨존 내 주정차는 절대 하지 마세요.
- 3) 횡단보도 앞에서 반드시 일시 정지하세요.
- 4) 급제동, 급출발하지 마세요.



어린이 보행자가 지켜야 할
어린이보호구역 4가지 안전수칙

- 1) 보행 시 반드시 인도로 걸어요.
- 2) 횡단보도를 건널 때는 좌우를 살펴요.
- 3) 초록 불이 켜진 뒤에도 차가 완전히 멈추고 나서 횡단보도를 건너요.
- 4) 횡단보도를 건널 때는 손을 높이 들고 건너요.

셋!



어린이보호구역에서 법규를 위반하면?
벌칙금, 벌점 증가!

법규위반 시 벌칙금 / 벌점

속도위반	일반도로	스쿨존
20km/h 이하	3만 원/없음	6만 원/15점
20~40km/h 이하	6만 원/15점	9만 원/30점
40~60km/h 이하	9만 원/30점	12만 원/60점
60km/h 초과	12만 원/60점	15만 원/120점
신호&지시위반	6만 원/15점	12만 원/30점

2022학년도 9월 서구 능력 평가 문제지

<환경보전 영역>

다음 지문을 읽고 아래 물음에 답하세요.

서구가 자전거만 타도 지역화폐 '서로e음' 마일리지를 적립할 수 있는 환경보전 챌린지를 올해 상반기에 이어 하반기에도 운영한다. 서구 주민이 출퇴근 등 이동 수단으로 자전거를 타면 1km당 50원의 마일리지를 적립해주는 환경보전 챌린지다.

서구가 개발한 모바일 애플리케이션 '바이크온'과 '서로e음'으로 마일리지를 적립·제공한다. 1km당 50원씩 마일리지를 적립해 서로e음 캐시로 보상 지급한다. 마일리지 적립은 1일 최대 2,000마일리지까지 가능하다.

'바이크온'은 이동거리 기록 기능을 탑재해 실시간으로 자신의 이동 거리를 측정하고 거리 당 마일리지 적립으로 일상 속 자전거 타기를 돕는 앱이다. 챌린지에 참여하고자 하는 주민은 '바이크온' 앱과 '서로e음'을 설치하고 신청하면 된다. 챌린지는 3달간 60만km 적립을 목표로 추진한다. 목표를 달성하면 이산화탄소 140톤 저감과 나무 4만 8,000그루를 심는 효과를 낼 수 있다.

출처 : ○○투데이 2022.09.05. 기사

1. 타기만 해도 지역화폐 '서로e음' 마일리지를 적립할 수 있는 교통수단은?

- ① 자동차 ② 오토바이 ③ 버스 ④ 자전거

2. 실시간으로 자신의 이동 거리를 측정하고 거리 당 마일리지 적립으로 일상 속 자전거 타기를 돕는 앱의 이름은?

- ① 사이클온 ② 바이크온 ③ 바이크인 ④ 서로e음

3. 다음 빈칸에 알맞은 답은?

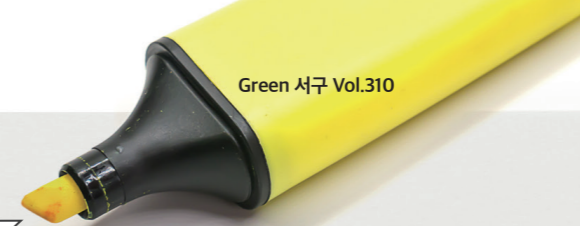
1km당 (_____)원씩 마일리지를 적립해 서로e음 캐시로 보상 지급한다. 마일리지 적립은 1일 최대 (_____)마일리지까지 가능하다.

★ 내가 바로 서구 능력자! ★

서구 구민의 행복과 지역 발전을 위해 추진하고 있는 다양한 정책을 문답 형식으로 알아보는 '서구 관심퀴즈'에서 독자 참여를 기다립니다. 출제된 모든 영역 문제의 정답을 메일로 보내주시면(사진촬영 또는 정답만 기재) 10명에게 소정의 상품을 드립니다.

*당첨자는 정확한 이름, 주소, 연락처를 표기해 보내주시는 분에 한해 무작위로 선정합니다.

마감 2022년 10월 12일(수) 보내주실 곳 greenseogu@naver.com 참여방법 연락처, 이름, 주소 기재하여 이메일로 전송



문제로 풀고 오랫동안 기억하는 재미있는 서구 관심퀴즈!

<환경 개선 영역>

다음 지문을 읽고 아래 물음에 답하세요.

서구가 청라와 신현동 일원에 '미세먼지 차단숲'을 조성해 도로와 산업단지로부터 발생하는 미세먼지를 차단하고 양질의 공기 공급과 흡수를 통해 깨끗한 도시환경을 만들어 나간다. 서구는 총사업비 60억 원을 투입해 미세먼지 차단숲 약 8ha를 조성한다고 밝혔다.

'미세먼지 차단숲'은 도심 내 미세먼지와 분진, 열섬현상을 저감하고 도심 내 녹음 확충을 통해 주민들에게 심리적 안정감을 제공하고 여유로운 휴식 공간의 역할을 한다. 구는 지난 9월 1일 청라16호 경관녹지 착공을 시작으로 9월 중 석남이음숲 4단계 구간 착공을 추진해 올해 준공을 목표로 진행 중이다. 이번 사업 주요 대상지인 청라16호 경관녹지는 심곡천과 인접한 특색을 살려 산책로로 대규모 숲을 조성할 예정이며 석남이음숲 4단계 구간에는 대규모 수목 식재와 더불어 다양한 식물을 도입해 도심 내 부족한 녹음을 채우고 주민들에게 볼거리를 제공할 예정이다. 한편 서구는 미세먼지 차단숲 조성을 위해 주민 의견 수렴과 실시설계용역 등 행정절차를 끝마쳤으며 쾌적하고 녹음이 푸르른 서구로 거듭나기 위한 사업비 확보를 위해 인천시와 협력해 적극적으로 노력한다는 계획이다.

출처 : 00매일 2022.09.14. 기사

1. 서구가 깨끗한 도시환경을 위해 청라와 신현동 일원에 조성 중인 이곳의 명칭은?

- ① 미세먼지 ZERO ② 미세먼지 차단숲 ③ 미세먼지 차단 로봇 ④ 소나무군락지

2. '미세먼지 차단숲'의 역할 및 효과가 아닌 것은?

- ① 도심 내 미세먼지와 분진, 열섬현상을 저감 ② 도심 내 녹음 확충 ③ 심리적 안정감 제공 ④ 주차공간 확보

3. 다음 빈칸에 알맞은 답은?

(_____)는 심곡천과 인접한 특색을 살려 산책로로 대규모 숲을 조성할 예정이며 (_____)에는 대규모 수목 식재와 더불어 다양한 식물을 도입해 도심 내 부족한 녹음을 채우고 주민들에게 볼거리를 제공할 예정이다.

지난호 당첨자 배성미(솔빛로), 최혜영(크리스탈로), 주성원(단봉로), 이상영(건지로), 강선화(독정로), 윤석오(승학로), 손해연(심곡로), 유진숙(청라커널로), 장윤옥(가정로), 권에서(버들로)

지난호 정답 <구민 소통 영역> 1. ② 여름에는 서구어때 2. ④ 매화동산 3. 서구 명소, 응원 댓글 <고충 처리 영역> 1. ③ 서구 구민고충처리위원회 2. ④ 생활환경 개선 3. 구민 권익을 증진, 지역사회 발전

※ 10월 말일까지 상품권 발송

서구의회 주요소식

서구 구민 행복을 책임지는
이달의 서구의회 이야기

제9대 인천광역시 서구의회 부의장 및 상임위원장 인사말



부의장



이한중 의원

존경하는 서구 구민 여러분 안녕하십니까!
서구의회 부의장 이한중입니다.

이렇게 구정소식지를 통해 인사드릴 수 있게 된 것을 영광스럽고 기쁘게 생각합니다.

구민 여러분, 공직자분들과 늘 소통하고, 함께하는 구민의 대표자가 되겠다고 당선 소감을 밝힌 것이 6월이었는데 9월이 다 되어 서야 원 구성을 마치게 되었습니다. 이로 인해 구민 여러분께 심려 끼쳐 드린 점 서구의회를 대표해 송구스럽다는 말씀을 드리며, 앞으로 4년간의 의정활동에서 서구 구민에게 무엇이 필요하고 요구되는지 신중하게 검토하며 살기 좋은 서구를 만드는 데 앞장서겠습니다.

저는 서구의 발전이 인천의 발전이고, 인천의 발전이 대한민국의 발전이라 생각합니다. 진정 서구 구민을 사랑하는 구민의 대표로서 구민이 원하는 것을 살피고 구민의 삶의 질 향상을 위해 온 힘을 다하겠습니다. 현장에서 발로 뛰며 겸손하고 낮은 자세로 구민의 목소리에 항상 귀 기울이겠습니다.

구민 여러분들의 많은 관심과 참여 부탁드립니다. 제9대 서구의회에 아낌없는 지지와 성원 보내주시기를 바랍니다. 감사합니다.

의회운영위원장



김학엽 의원

존경하는 57만 서구 구민 여러분!
서구의회 의회운영위원장 김학엽입니다.

지방선거에서 보내주신 지지로 제9대 서구의회의원이 되어 전반기 의회운영위원장직까지 맡게 되었습니다. 구민 여러분의 뜨거운 지지와 성원에 보답하기 위해 서구의 어려움을 해결하는 참 일꾼이 되겠습니다.

공무원의 손길이 닿지 않는 지역의 작은 부분까지 도울 수 있도록 구의원들이 지역 주민을 대변하는 지역 주민의 목소리가 되어야 한다고 생각합니다. 이를 위해 임기 동안 구민 여러분과 잦은 만남과 소통의 자리를 만들고 서구의회와 서구 구민의 결속을 다지는 일에 최선을 다할 것입니다.

모든 일에 최선을 다하라는 뜻의 사자성어 매사진선(每事盡善)을 마음에 새겨 항상 배우고 노력하며 최선을 다하는 자세로 민의를 대변할 수 있도록 성실히 노력하겠습니다. 서구 구민이 행복한 삶을 위해 헌신하는 역할을 하겠습니다. 애정어린 관심으로 지켜봐 주시기 바랍니다.

구민 여러분의 많은 조언과 협조 그리고 참여를 부탁드립니다. 항상 건승하시길 기원드립니다.

자치행정위원장



백슬기 의원

존경하는 57만 서구 구민 여러분,
안녕하십니까! 서구의회 자치행정위원회 위원장 백슬기입니다.

지난 지방선거를 통해 큰 지지와 성원을 보내 주신 구민 여러분께 무한한 감사의 말씀을 올립니다. 서구의회 자치행정위원회는 총 7명의 의원으로 구성되어, 구정의 기획·조직·예산 운용 등을 관장함으로써 주민의 생활과 구정 운영에 있어 핵심적 역할을 담당하고 있습니다. 초선의원으로서 자치행정위원장이라는 중책을 맡게 되어 어깨가 무겁지만 위원장으로서 서구의 발전과 서구 구민의 행복, 그리고 온전한 지방자치의 실현을 위해 존경하는 강범석 구청장님을 비롯한 약 1,400여명의 공직자들과 함께 소통하겠습니다. 더불어 집행부가 올바른 방향으로 나아갈 수 있도록 19명의 의원님들과 협력하여 구정에 대한 견제와 감시역시 소홀히 하지 않겠습니다.

존경하는 서구 구민 여러분!
이번 제9대 서구의회의 의정 목표는 '구민에게 신뢰받는 책임의정, 열린의회'입니다. 의정 목표의 실현을 위해 자치행정위원장실의 문을 활짝 열고 지역과 주민들과 함께하며 낮은 자세로 서구 주민 여러분을 섬기겠습니다. 늘 애정 어린 관심과 따뜻한 충고를 부탁드립니다. 감사합니다.

복지도시위원장



정태완 의원

늘 반가운 57만 서구 구민 여러분!
안녕하십니까. 서구의회 복지도시위원장 정태완입니다.

코로나19의 재유행과 우크라이나 전쟁으로 인한 급격한 물가상승은 지역경제 침체와 구민의 삶에 많은 어려움을 가져왔습니다. 구민의 삶과 직결하는 복지도시위원회로서 그 책임이 막중함을 더욱 절감하고 있습니다.

어려운 상황이지만, 구민의 복지와 지역발전을 위해 오직 구민을 먼저 생각하며 구민과 늘 소통하겠습니다. 복지도시위원장으로 도시재생, 문화중진, 건강·복지와 관련하여 구민과 함께 다양한 소통의 기회를 만들어 항상 구민의 의견에 귀 기울이며 구민의 삶을 살피겠습니다.

또한 구민을 위해 늘 솔선수범하는 자세로 구민들이 당면한 문제를 해결하고 구민들의 더 나은 삶은 위해 앞장서겠습니다. 구민들의 편에 서서 집행부에 대한 비판과 견제를 소홀히 하지 않으며 생활 정치인으로서 '우문현답'의 자세로 구민과 함께 할 수 있는 곳이라면 어디든지 달려가는, 늘 가까이 있는 서구의회의원이 되겠습니다.

앞으로 서구의회에 의정에 많은 관심과 적극적인 참여, 아낌없는 지지와 성원 부탁드립니다.

환경경제위원장



김춘수 의원

안녕하십니까? 존경하는 57만 구민 여러분!
서구의회 환경경제위원장 김춘수입니다.

2022년 7월 제9대 서구의회가 출범하였습니다. 곁에서 힘을 보태주신 구민 여러분의 지지와 성원 덕분에 의원으로서 일할 수 있는 기회가 주어졌습니다. 진심으로 감사드립니다.

앞으로 저에게 주어진 4년이라는 귀한 시간 동안 서구의회의 일원으로서 지역 현안 해결 및 생활 편의 개선을 위해 구민 여러분과 함께 소통하며 나아가겠습니다. 말보다는 행동으로 실천하는 모습을 보여드리겠습니다.

또한 구정에 대한 건강한 견제와 감시를 통해 서구가 한 단계 더 성장할 수 있도록, 서구의 발전과 성장을 가져오는 의정활동으로 보답하겠습니다.

구민 여러분의 목소리에 항상 귀 기울이며, 여러분들의 삶의 현장에서 찾아볼 수 있는 의원이 되도록 노력할 것입니다. 지켜봐 주시기 바랍니다.

또한 구민 여러분의 아낌없는 고견과 조언 부탁드립니다. 감사합니다.

행정 복지센터 주요소식

따스함이 피어나는 이달의 행정복지센터 이야기



가정2동

가정2동 통장자율회 태풍 '힌남노' 대비 예찰 활동 실시

가정2동 통장자율회(회장 유지현)는 제11호 태풍 '힌남노' 복상에 따른 피해를 최소화하고자 예찰 활동을 실시하였다. 이날 가정2동 통장자율회원들은 산사태 위험 지역, 상습 침수구역, 급경사지 등을 점검하고, 집수반이를 정비하는 등 예찰 활동을 하였다. 가정2동 통장자율회 유지현 회장은 "이번 예찰 활동을 시작으로 추후 태풍 피해를 예방은 물론, 태풍 피해 발생할 시 복구활동에 적극 참여하겠다."고 전했다.

문의 ☎ 032-718-3742



석남1동

석일회, 추석맞이 이웃사랑 나눔실천으로 석남1동에 훈훈한 감동 릴레이

'석남1동 좋은사람 모임회'(회장 김종현, 이하 석일회)는 추석을 맞이하여 석남1동 관내의 위기가정을 지원하고자 석남1동 지역사회보장협의체에 200만 원을 기탁하고 후원증서를 전달하였다. 이번 기탁금은 석남1동 지역사회보장협의체가 선정한 희귀난치성 질환 및 생계 곤란으로 어려움에 놓여 있는 7가구에 긴급 의료비와 생계비를 지원했다. 석일회는 앞으로도 도움이 필요한 이웃을 위해 지속적인 관심과 사랑 나눔 실천을 추진할 계획이다.

문의 ☎ 032-718-3891



불로대곡동

불로대곡동, '일석이조 착한소비 나누기 착한나눔' 사업 진행

불로대곡동 행정복지센터(동장 이세한)는 서구자원봉사센터와 연계하여 방학을 맞이한 관내 초등학생 20명과 함께 일석이조 착한소비 나누기 착한나눔 사업을 진행하였다. 이날은 우리 지역에서 재배한 농산물의 생산 및 유통과정을 보고 느낄 수 있도록 학생들이 직접 검단로컬푸드 매장에 가서 농산물 장보기를 하였으며, 구입한 농산물로 감자샐러드를 만들어 관내 독거노인 및 저소득 취약계층 10세대에게 전달하였다.

문의 ☎ 032-718-5321



연희동

청소년이 직접 기획하고 참여하는 연희동 자치사업 [청소년 문화 FESTA]

연희동 주민자치회(회장 조은상)는 2022년 서구 주민자치회형 주민참여예산 자치사업 중 하나인 '청소년 문화 FESTA' 사업을 실시하였다. 이 사업은 청소년으로 구성된 '자라는마을분과'에서 직접 의제를 발굴하고 기획하여, 실행하는 사업이다. 이번 진행된 '청소년 문화 FESTA'에서는 추석 전 가족들과 함께 전통문화를 체험할 수 있는 투호놀이, 팽이돌리기, 윷놀이, 비석치기 등의 체험존을 운영하였으며 청소년 즉석 버스킹을 운영하여 축제를 뜨겁게 달궜다.

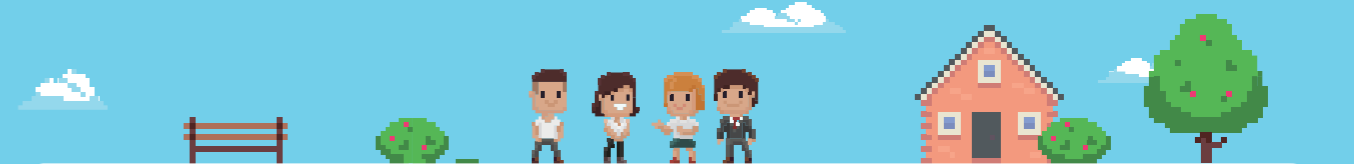
문의 ☎ 032-718-3545



우리동네 이야기 가정1동

가정1동은 '이웃과 나누고 함께하는 가정1동'의 슬로건 아래 주민들에게 더욱 가까이 다가가기 위해 여러 가지 활동을 하고 있습니다. 주민들과 화합하고 더 나은 내일을 열어가기 위해 노력하고 있는 가정1동의 모습을 소개합니다.

글. 최정재 주무관



치유와 위로의 그림책 테라피

주민자치회는 관내 어린이집 이용 부모와 조부모를 대상으로 다양한 주제의 그림책을 함께 읽으며 육아의 어려움을 나누고 자신의 감성과 생각을 돌아보는 시간을 가질 수 있도록 그림책 테라피를 기획하여 시행하고 있다. 주민자치회는 그림책 테라피를 통해 육아에 지친 양육자들을 위로하고, 아이와 양육자가 모두 행복할 수 있는 가정1동이 될 수 있도록 노력하고 있다.

사랑가득 꾸러미 전달

지역사회보장협의체는 평소 지원에서 소외된 대상자를 선정·발굴해 생필품 및 식료품으로 구성된 꾸러미를 전달하고 있다. 사랑가득 꾸러미 전달을 통해 혼자 사는 이웃들을 찾아 뵙고 필요한 물품을 전달하여 소외되는 이웃이 없도록 노력하고 있다.



함께 만드는 깨끗한 가정1동

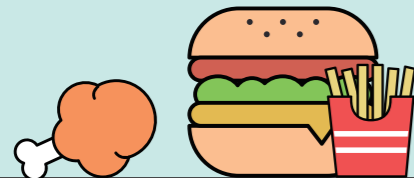
통장자율회는 정기적으로 쓰레기 무단투기 상습 취약 지역을 순찰하고 지속적인 정비활동을 통해 깨끗하고 쓰레기 없는 가정1동을 만들기 위해 활동하고 있다. 지역 주민들에게 쓰레기 분리수거 등에 대한 캠페인을 통해 주민 참여를 유도하여 주민과 함께하는 클린업데이 활동을 이어나갈 예정이다.

만병의 근원 비만

매년 10월 11일은 비만에 대한 인식 제고와 교육·홍보를 위해 제정된 '비만예방의 날'이다. 특히 최근에는 코로나19로 인한 실내활동 증가와 배달음식 수요 증가로 '확찐자(코로나19 확산 이후 살이 갑자기 찐 사람을 뜻하는 신조어)'들도 늘어났다. 만병의 근원이라는 비만, 이제는 관심을 가져야할 때다.



내분비내과 배재현 교수
가톨릭관동대 국제성모병원



허리둘레 80cm 이상
복부비만 여성

80cm



허리둘레 90cm 이상
복부비만 남성

90cm

비만, 신중 전염병?

비만은 건강에 영향을 미칠 만큼 과도하게 또는 비정상적으로 지방이 체내에 축적된 상태로 정의한다. 과도한 지방의 축적은 유의미한 체중의 증가를 수반하므로, 체중을 통해 비만 여부를 1차적으로 진단한다. 키에 대한 체중의 적절성을 보여주는 체질량지수(BMI)를 계산했을 때, 23kg/m² 이상이면 과체중, 25kg/m² 이상이면 일반적으로 비만으로 진단할 수 있다. 체중뿐만 아니라 허리둘레도 중요한데, 이는 대사적으로 해로운 내장지방이 과도하게 축적되는 경우 복부비만(또는 중심비만)의 형태를 보이기 때문이다. 일반적으로 남성의 경우 90cm, 여성의 경우 80cm 이상인 경우 복부비만을 의심해볼 수 있다.

비만은 다양한 질환의 주요 위험인자로 작용하여 '만병의 근원'이라는 수식어로도 불리는데 제2형 당뇨병, 고혈압, 심뇌혈관질환, 지방간, 수면무호흡증, 각종 암 등 다양한 질환의 발병률을 증가시키는 것으로 알려져 있다. 최근에는 비만을 그 자체로 하나의 질병으로 여기고 있으며, 세계보건기구(WHO)는 비만을 '21세기 신중 전염병'으로도 분류하여, 비만에 대한 예방과 치료의 중요성을 강조하였다. 비만은 또한 감염병에 대한 취약성도 유발시키는 것으로 알려져 있는데, 비만인 사람이 코로나19에 감염되었을 때 정상인보다 치명률과 사망률이 높다는 연구결과도 보고된 바 있다. 팬데믹 시대에 다이어트를 해야하는 이유가 하나 더 생긴 셈이다.

'생활습관을 교정해 보세요'

서구화된 식습관 등으로 비만 인구가 증가하면서, 복부비만과 고혈압, 고혈당, 그리고 이상지질혈증을 구성 요소로 하는 대사증후군 환자도 늘어나고 있다. 비만과 대사증후군은 공히 '생활습관 교정'을 기본적인 치료법으로 강조하고 있다. 생활습관 교정의 첫번째 구성요소는 식습관 개선이다. 열량(칼로리) 제한이 중요하므로, 과식하는 습관을 버리고, 고지방음식을 줄여야 한다. 또한 탄수화물 제한이 굉장히 중요하는데, 특히 흡수가 빠른 정제된 곡류(밀가루, 흰쌀) 섭취 및 설탕 섭취를 줄여야 하며, 과당 또한 체내에서의 지방 전환이 빠른 편이므로 섭취를 줄여야 한다. 최근에는 특정 영양소만 집중적으로 섭취하는 '원푸드 다이어트'를 하는 경우를 종종 볼 수 있는데, 이러한 방법보다는 다양하게 골고루 섭취하는 균형 잡힌 식단 유지가 바람직하다. 불포화지방산이 풍부한 생선류, 지방 대비 단백질 함량이 높은 닭살고기, 무기질과 섬유질이 풍부한 채소류, 그리고 기타 식물성 단백질은 비교적 많이 섭취하여도 되는 음식으로 분류된다.

식습관 개선과 함께, 규칙적인 운동 또한 중요하다. 운동은 대개 주 3회 이상을 권고하고 있으며, 체중 감량을 위해서는 유산소 운동이 중요하데, 일반적으로 회당 30분 이상의 운동이 효과적인 것으로 알려져 있다. 마지막으로, 비만 및 대사증후군의 또다른 위험인자로 볼 수 있는 흡연, 과음, 스트레스에 대한 관리가 필요하다. 금연과 함께 절제된 음주 습관을 가지는 것이 필요하며, 스트레스에 대한 원인 파악 및 차단, 그리고 운동 및 명상 등과 같은 적절한 해소법을 가지는 것이 도움이 된다. 생활습관 교정을 진행하였으나 비만 또는 대사증후군이 해결되지 않는 경우에는 병원을 방문하여 진료를 받아보는 것이 필요하다. 적절한 약물치료를 통해 체중, 혈압, 혈당, 또는 혈중 지질 수치를 목표치까지 신속히 개선시키는 것이 필요한 경우도 분명 있으며, 비만 정도가 심한 경우에는 수술적인 치료 또한 도움이 될 수 있다. 생활습관 조절만으로 문제가 해결되지 않는 경우, 늦기 전에 병원을 찾는 것을 권고드린다.

체질량지수(BMI) = 체중(kg) ÷ 키의 제곱(m²)
ex) 체중 : 70kg 키 170cm = 70 ÷ (1.7 × 1.7)
※ 세계보건기구(WHO) 아시아-태평양 기준, 23kg/m²이상이면 과체중, 25kg/m²이상부터 비만으로 정의한다

보건·복지 소식



서구보건소 보건 소식

서구보건소 홈페이지 ▶



치매가족 공감 토크콘서트 『우리들의 행복한 가을산책』 개최

일시 2022. 11. 4.(금) 14:00~16:00
장소 인천서구문화회관 소공연장(서구 서달로 190)
대상 치매환자 가족
내용 전문가와 함께하는 공감 토크콘서트 및 힐링 공연
비용 무료
참여방법 사전신청 ☎ 032-718-0646
 ※ 선착순 마감
문의 치매정신돌봄과 치매지원팀 ☎ 032-718-0646

[이제는 마음에 투자하세요] 정신건강의 날 캠페인

주제 [이제는 마음에 투자하세요] 정신건강의 날 온라인 캠페인
참여대상 서구민 누구나
행사일정 10. 7.(금)~10. 20.(목)
참여방법 인천서구정신건강복지센터 홈페이지(www.ismhc.co.kr) 접속하여 캠페인 참여
내용 정신건강 O, X 퀴즈 및 정신건강 자가검진
 ※ 캠페인 참여자 선착순으로 500명에게 커피 기프티콘을 제공합니다.
문의 인천서구정신건강복지센터 ☎ 032-718-0625

‘걷고, 운동하고, 검사하고’ 3고 시니어 공원에서 건강찾기 운영

대상 관내 60세 이상 어르신 40명(기수당 20명)
장소 3기(10월): 건지공원(가좌3동)
 4기(11월): 가좌공원(가좌4동)
추진기간 3기 : 10. 4.~10. 27. (매주 화, 목 14:00~15:00)
 4기 : 11.1.~11. 24. (매주 화, 목 14:00~15:00)
추진내용 - 건강검사(혈압, 혈당) 및 건강상담, 영양상담
 - 올바른 걷기 자세 교육 및 걷기 운동
 - 공원 내 운동기구 사용법 교육
 - 센터 안내문 및 홍보물품 제공
문의 건강증진과 가좌건강생활지원센터 ☎ 032-718-0572

지역주민 건강강좌 ‘소리없이 다가오는 공포, 대상포진의 모든 것’

일시 2022. 10. 5.(수) 14:00~15:00
내용 대상포진 제대로 알고 대처하기
 - 대상포진의 증상 및 합병증 등 위험성 알기
 - 대상포진의 진단 및 검사 방법
 - 대상포진의 증상 조절 및 치료의 필요성
 - 대상포진 예방을 위한 백신접종 제대로 알기
대상 관내 지역주민 40명
장소 석남건강생활지원센터 보건교육실
강사 인천의료원 간호팀 대외 강사
문의 건강증진과 석남건강생활지원센터 ☎ 032-718-0550

바른자세 요가 & 필라테스 교실

대상 관내 40세 이상 70세 미만 지역주민 (20명)
장소 검단건강생활지원센터 운동실
추진기간 2022. 10. 4.부터 매주 화 / 목
 오후 14:00~15:00 (총 10회)
추진내용 - 사전, 사후 체성분 검사 및 체형검사
 - 다양한 동작 응용 및 소도구를 활용한 근력강화 운동
 - 근육 이완을 위한 스트레칭
접수기간 2022년 9월 1일~9월 30일
접수방법 검단건강생활지원센터 방문 접수
문의 건강증진과 검단건강생활지원센터 ☎ 032-718-0586



서구청 복지 소식

서구청 홈페이지 소통1번가 ▶



개인·가족상담 안내

대상 서구 주민
일시 2022년 1월 ~ 12월 (월~금 9시~18시)
장소 인천 서구 가족센터 상담실
내용 개인 및 가족상담, 부부상담, 부모자녀상담, 이혼전후상담, 모래-놀이치료 등
방법 대면, 전화상담
비용 무료(6회~10회)
문의 인천서구 가족센터 상담사레팀 ☎ 032-569-1561

가족 역량강화 지원사업

대상 기준 중위소득 100% 이하 자녀를 둔 가족 및 청소년 (한)부모, 긴급위기가족
내용

사례관리	- 가족이 가진 복합적 문제해결 및 욕구해소를 위한 지속적 사례관리 진행 - 가정의 문제해결을 위한 활동가 파견 및 서비스 연계 및 지원 - 초기상담, 사례회의 등을 통해 사례관리가 필요한 가정 선정
자녀학습 정서지원	- 가정 방문을 통한 학습지도(자기주도적 학습계획 형성, 과목별 학습지도) 및 정서지원(멘토-멘티) - 1년 이내 지원
청소년(한)부모 멘토	- 가정 방문을 통한 학습지도, 심리 및 정서지원 - 1년 이내 지원
생활도움 지원	- 가정 방문을 통한 양육코칭, 정서지원, 개인활동 지원 - 가구 당 90시간 이내 지원
심리정서 지원	- 현장 중심, 위기 중심의 개별, 가족 심리 상담 및 프로그램 진행 - 지지리더가 방문하여 직접 상담하거나 기관 내 상담사와 연계하여 상담 제공 - 한 가정 당 100만 원 이내 지원
프로그램 및 자조모임	- 가족의 가족 관계 향상을 위한 가족 프로그램 - 구성원 간의 지지와 격려, 정보 공유 등을 위한 자조모임 운영

문의 인천서구가족센터 상담사레팀 ☎ 032-569-1561

서구 지역 복지사각지대 가정을 위한 맞춤형 지원사업

대상 기준 중위소득 100% 이하 이주민 가정과 한부모가정
내용

사례관리	- 기관 내부 사례관리사와 연계하여 진행 - 서비스 신청자 초기 상담 - 사례 회의를 통한 대상자 선정
정기돌봄	- 정기 돌봄 필요 가정에 주 1회 2시간 돌봄 인력 파견 (가정 당 20회 파견) - 아동의 특성에 맞는 활동 진행 - 아동 심리·정서 지원, 아동 돌봄, 부모 양육 코칭
긴급 돌봄	- 코로나19, 부모 입원 등의 긴급 상황으로 인한 돌봄 공백 발생 시 긴급 돌봄 인력 파견 - 1회 2시간 이상, 하루 8시간 이하 파견 가능 (가정 당 50시간 이내 지원)
인지, 언어치료	- 인지 및 언어발달 지연 아동 대상으로 인지, 언어치료 연계 - 서구 관내 치료 센터와 연계하여 1인당 20회기 치료 지원 - 치료 바우처 선정 전까지 지원 - 바우처 지원 대상자 중복 참여 불가

문의 인천서구가족센터 상담사레팀 ☎ 032-569-1561

가족사랑 실천! 수요일은 가족 사랑의 날

대상 2인 이상 가족 구성원
일시 2022. 4. ~ 12. (매월 셋째 주 수요일 19:00 ~ 21:00)
장소 인천 서구 가족센터 교육실
내용

날 짜	세부 내용
2022. 10. 19.(수)	우리가족 세컨트 하우스
2022. 11. 16.(수)	우리가족 감사패
2022. 12. 21.(수)	크리스마스 특별활동

※ 센터 사정에 따라 날짜, 또는 세부 내용이 일부 변경될 수 있음

운영방법 코로나19 방역지침에 따라 대면 또는 비대면 실시
신청방법 분기 첫 달 1일부터 선착순 접수(전화 신청)
 예) 4월 1일부터 4~6월 프로그램 중 1개 선택하여 신청 가능
비용 무료
문의 인천서구가족센터 가족사업팀 ☎ 032-569-1562

생활정보



서구청 소식

서구청 홈페이지 소통1번가 ▶



서구 청년 자격증 응시료 지원사업 안내

- 신청기간** 연중(예산 소진 시 마감)
- 지원대상** 관내 거주하는 만 19~39세 청년 중 아래 요건을 모두 충족하는 자
 - 2022년 1월 1일부터 신청일까지 주민등록상 서구에 거주 중인 자
 - 1982년 1월 1일 ~ 2002년 12월 31일 출생자
 - 2022년 1월 1일 이후 실시한 시험 응시자
- 지원내용** 어학·한국사·자격증 시험 응시료 실비(연 1회, 10만 원 한도)
 - 어학시험 (토익, 토익스피킹, 토플, 아이엘츠, 오픽, 텡스, 지텔프, 플렉스)
 - 한국사능력검정시험 기본 / 심화
 - 국가공인자격증 (국가기술자격증, 국가전문자격증, 국가공인민간자격증)
- ※ 어학시험은 위에 명시된 8종에 한하여 지원하며, 국가공인자격증의 세부 종목은 Q-Net사이트를 통해 확인 가능
- 제출서류** - 주민등록초본 (신청월 발급본, 최근 5년 주소변동사항 및 발생일 / 신고일 포함)
 - 응시사실 증빙자료(응시확인서 또는 성적표)
 - 응시료 결제 영수증(신청자 본인이 부담한 비용)
- 신청방법** 온라인 신청 / 소통1번가 홈페이지 내 '예약 / 신청'
- 지급방법** 서로e음 지역화폐
- 문의** 공동체협치과 청년지원팀 ☎ 032-560-0883

수돗물 공급체계 변경에 따른 일시 수압저하 녹물 안내

공촌정수장의 안정적인 수돗물 공급을 위한 송수펌프 밸브교체공사로 인해 아래와 같이 정수장의 공급체계 변경으로 일시적으로 녹물 및 수압저하가 발생할 수 있음을 알려드립니다. 최대한 빨리 공사를 완료하여 정상 공급코자 하오니 다소 불편하시더라도 널리 양해하여 주시기 바랍니다.

- 일시** 10. 6.(목) 00:00~11:00(11시간)
- 사유** 공촌정수장 가동중단에 따른 수산정수장 등 대체공급
- 해당지역** 서구 전지역
- 문의전화** ☎ 120번(미추홀콜센터), ☎ 720-3800(서부수도사업소)

인천광역시 서구 에너지센터 홈페이지 개설 및 이벤트 진행

- 추진현황** 지역주도의 에너지정책 실현을 위한 거점으로 2022년 8월 인천광역시 서구 에너지센터가 설립되었으며, 주민들과 밀접한 소통을 위해 2022년 10월 11일 에너지센터 홈페이지를 개설할 예정임
 - 홈페이지 : 에너지이야기, 에너지정책, 사업소개, 알림마당, 참여광장, 센터소개 등
 - 이벤트 : 인천광역시 서구 에너지센터 홈페이지 개설 예정일(2022.10.11.)에 간단한 에너지상식 퀴즈 이벤트를 진행하여 답을 맞추는 이벤트 참가자들에게 추첨을 통하여 경품을 보내는 이벤트를 진행할 예정임
- 내용**
 - 홈페이지 : 에너지이야기, 에너지정책, 사업소개, 알림마당, 참여광장, 센터소개 등
 - 이벤트 : 인천광역시 서구 에너지센터 홈페이지 개설 예정일(2022.10.11.)에 간단한 에너지상식 퀴즈 이벤트를 진행하여 답을 맞추는 이벤트 참가자들에게 추첨을 통하여 경품을 보내는 이벤트를 진행할 예정임
- 당첨상품** 1등: 블루투스 이어폰 5명
2등: 고급 텀블러 20명
3등: 절약 4구 멀티탭 50명
- 에너지센터 홈페이지 개설일(예정)** : 2022.10. 11.(화)
- 신청기간** 2022. 10.11.(화) ~ 10.25.(화) 2주간
- 당첨발표** 2022. 11. 02.(수)
- 신청방법** 인천광역시 서구 에너지센터 홈페이지 (<https://www.seo.incheon.kr/sgenergy>) 내 신청
- 에너지관리팀 에너지센터** ☎ 032-560-4462
- 기후에너지정책과 에너지관리팀** ☎ 032-560-4464

서구자원봉사센터 '병원동행서비스 지원사업 운영'

- 운영기간** 연중(선착순 조기마감)
- 지원대상** 거동이 가능한 만 65세 이상자 (단, 노인맞춤돌봄서비스 및 요양등급 중증수급자 제외)
- 지원내용** 인천시 관내 병원 이동시 동행(이동, 키오스크 활용, 진료접수 및 수납 등 편의서비스 지원)
- 이용절차** 병원예약 → 신청서 제출 → 서류 확인 후 서비스 지원
- 이용시간** 평일 09:00~18:00(주말, 공휴일 제외)
- 이동수단** 택시 또는 자원봉사자 차량(교통 이용료 서구자원봉사센터에서 지급 - 신청자 부담금 없음)
- 이용가능** 인천시 내 병원급 의료기관(의원급 의료기관 제외)
- 제출처** - 접수기관 : 서구자원봉사센터 및 23개동 행정복지센터
- 신청방법 : 이메일(seogu-center@daum.net), 팩스(032-564-1365), 내방 접수
- 제출서류** - 서비스지원 신청서, 개인정보제공동의서(대상자 및 신청자용)
- 제출서류서식 : 서구자원봉사센터 홈페이지 (<http://www.sg1365.kr>) 자료실 참조
- 문의** 서구자원봉사센터 교육운영팀 ☎ 070-4186-7516

일자리 소식



서구청 일자리 소식

서구청 홈페이지 소통1번가 ▶



구인구직

업체명	근무지	모집직종	근무시간	급여
드림숲오양원	오류동	조리사	09:00 ~ 18:00	사급9160원
드림숲오양원	오류동	간호조무사	09:00 ~ 18:00	사급9160원
메디홈오양원	청라동	요양보호사	주주야아비비	월217만원
주식회사 크린토피아 서인천지사	검암동	세탁사원	09:00 ~ 18:00	월210만원
경신엠유엘	가좌동	세탁직원	08:00 ~16:30	월192만원
(주)오티티	왕길동	용접, 조립, 사상원	08:00 ~17:00	사급9160원
(주)대정골프 엔지니어링	청라동	골프장 코스관리직원	08:00 ~18:00	연2800만원
(주)금호글로벌	원창동	급형제조원	09:00 ~ 18:00	월 200 ~ 300만원
(주)금호글로벌	원창동	HRD사무원	09:00 ~ 18:00	연 2400 ~ 2600만원
농업회사법인 고원김치(주)	가좌동	생산직 팀장	09:00 ~ 18:00	월250만원
	가좌동	생산직 사원	09:00 ~ 18:00	월220만원
(주)드림레이저	경서동	절곡기사	08:30 ~ 18:00	월240만원
(주)드림레이저	경서동	레이저 오퍼레이터	08:30 ~ 18:00	월240만원
(주)드림레이저	경서동	납품 및 영업기사	08:30 ~ 18:00	월240만원
산모피아	심곡동	산후도우미	09:00 ~ 18:00	일 93600 ~ 150000원
전라도밥집	가좌동	주방보조원	09:00 ~ 17:00	사급9160원
(주)신선 에프앤비	오류동	설령탕 생산직사원	08:00 ~17:00	연2800이상
(주)신선식품	오류동	김치 제조사원	08:00 ~17:00	연2800이상
노엘오양원	단봉로	간호조무사	09:00 ~ 18:00	월200만원
노엘오양원	단봉로	조리사	06:00 ~ 18:00 2일근무 1일휴무	월235만원

※ 업체 사정에 따라 시간 외 근무가 있을 수 있습니다.
 ※ 상기정보는 8월 18일자로 접수된 정보이며 이미 마감된 사업장이 있을 수 있습니다.
문의 기업지원일자리과 일자리지원팀 ☎ 032-560-5809

인천서구여성인력개발센터

인천서구여성인력개발센터 홈페이지 ▶



국민내일배움카드훈련 ※ 선착순 조기 마감될 수 있습니다.

과정명	일정	수강료
의류봉제입문과정	2022. 10. 8 ~ 2023. 1. 14.	453,600원 (교재비포함) <국민내일배움카드 발급 시 226,800 ~ 0원>
홈패션입문과정	2022. 10. 18. ~ 2022. 12. 8.	290,300(교재비포함) <국민내일배움카드 발급 시 145,150 ~ 0원>
ITQ한글취득	2022. 11. 8. ~ 2022. 12. 8.	179,850원 (교재비포함) <국민내일배움카드 발급 시 89,920 ~ 0원>
컴퓨터기초 (윈도우10+ 인터넷+ 한글2016)	2022. 11. 19. ~ 2023. 2. 4.	215,820원(교재비포함) <국민내일배움카드 발급 시 107,910 ~ 0원>
한식조리기능사 취득(실기)	2022. 10. 25. ~ 2022. 12. 13.	269,710 (교재비, 재료비포함) <국민내일배움카드 발급 시 134,850 ~ 0원>
캘리그래피 입문과정	2022. 9. 27. ~ 2022. 11. 24.	269,710 (교재비, 재료비포함) <국민내일배움카드 발급 시 121,370 ~ 0원>

일반교육훈련 ※ 선착순 조기 마감될 수 있습니다.

과정명	일정	교육시간	수강료
홈베이커리	(목 / 4회)	10:00 ~ 12:00	10만 원 (재료비포함)
브런치	(금 / 4회)	10:00 ~ 12:00	20만 원 (재료비포함)
커피바리스타	(월 수 / 10회)	10:00 ~ 13:00	35만 원 (재료비포함)
정리수납전문가	(목 / 5회)	14:00 ~ 17:00	10만 원 (교재비별도)
타로카드일반	(월 / 4회)	10:00 ~ 13:00	12만 원 (교재비별도)

문의 인천 서구 여성인력개발센터 ☎ 032-577-6091

2022 정서진 아라뱃길 카약축제 개최

2022. 10. 8.(토)
11:00~20:00

장소 경인아라뱃길여객터미널 일원

주최 인천광역시 서구, K-water

주관 수자원환경산업진흥(주), 한국해양소년단연맹

문의 문화관광체육과 관광진흥팀

☎ 032-560-5933

수자원환경산업진흥 관광사업팀

☎ 031-999-7833

※ 축제 진행상황에 따라 프로그램 세부사항 변경 가능



카약퍼레이드

아라뱃길 위에서 진행되는 비경쟁 카약, SUP 레이스 (1, 2, 4km 중주)

- 일 시 : 2022. 10. 8.(토) 13:00~18:00
- 장 소 : 아라뱃길 여객터미널 뒤편 선상체험공원
- 참가접수 : 사전예약(QR코드 스캔) 및 현장등록
- 접수기간 : 2022. 9. 13.(화)~9. 30.(금) 18:00까지
- 카약 및 패들보드(SUP), 완주팀 전원 완주메달 증정



사전예약
바로가기

수상레저체험

- 일 시 : 2022. 10. 8.(토) 10:00 ~ 18:00 (사전예약 및 현장접수)
- 장 소 : 아라뱃길 여객터미널 뒤편 선상체험공원
- 주요내용
- 카약, 패들보드(SUP) 수상레저체험, 수상안전교육
※ 수상안전교육은 11:00부터 운영



사전예약
바로가기

- 선셋카약킹
- 일 시 : 일몰시간대 탄력적 운영
- 주요내용
- 카약을 타고 수상에서 일몰을 바라보는 체험

어린이 사생대회

- 일 시 : 2022. 10. 8.(토) 11:30
※ 사생대회 시상식 : 18:00 ~
- 주 제 : 즐거운 아라뱃길 카약축제의 모습, 정서진의 가을
- 참가대상 : 초등학교 200명
※ 학교 제학 여부 상관없이 동일 연령 참가 가능
- 시 상 : 대상 1명, 최우수상 2명, 우수상 4명, 장려상 10명 시상
- 접수안내



참여자 접수
바로가기

구분	온라인 사전접수	현장접수
접수기간	2022. 9. 15.(목) ~ 9. 30.(금) 접수인원 발표 10. 4.(화)	2022. 10. 8.(토) 11:00 ~ 12:00 (당일 오전 1시간 동안만 접수)
접수방법	네이버폼 활용 온라인 접수 (https://naver.me/5kXONMgG)	당일 운영본부에서 참가신청서 작성
접수인원	선착순 100명	선착순 100명
참가비	없음	
세부사항	- 출품수 : 어린이 1인 1작품 - 8절지 도화지 제공 - 도화지 외 필요 화구 개인 지참(크레파스, 수채화재료, 화판 등)	

문화공연

- 일 시 : 2022. 10. 8.(토) 15:00~17:00(1부) / 18:00~20:00(2부)
- 주요내용
(1부) 버스킹 공연 및 어린이 맞춤 문화공연(어린이 맞춤형 매직쇼 등)
(2부) 음악콘서트

다양한 체험프로그램

- 일 시 : 2022. 10. 8.(토) 13:00~18:00
- 체험부스운영 : VR카약체험, 나만의 나무 카약 만들기, 페이스페인팅, 원예체험, 각종 만들기 체험(슬라임, 향초, 비즈공예 등), 인생네컷, 각종 부스 운영 등
- 푸드트럭존, 방문객 쉼터, 포토존 운영

가을의 행복 시

마전동에 사시는
조국래 님

아침,
우리 공주님을 등교시켰다

나무 그림자 두어 길 너머에서
헤림이가 사라질 때까지 바라보았다

작고 양증맞은 손으로
실내화를 갈아 신으며

손바지런을 떠는
성큼 커 버린 우리딸

저 심장으로부터
기쁜 구름 뭉개뭉개 올라와
파란 하늘을 꼬옥 싸면

가을 풍경에 취하고
주신 행복에 가슴 차오른다



낙엽 한 장 시

청라동에 사시는
조희숙 님

누군가 문을 두드려
슬며시 열어 보았더니

물기 없는 열굴
가을, 가을이 왔다

마지막 인사를 전하듯
어른대는 그림자

아무리 둘러봐도
인기척은 간 데 없고

친구의 부고처럼
놓여 있는 낙엽 한 장

샤룩샤룩 비는 내리는데
압화 되어 가슴에 남는 열굴



서구 독자마당

좋은 글은
우리를
위로하고
때로는 무뎠던
감성을
깨워줍니다.
바쁜 일상에
마음의 양식을
채워보는 건
어떨까요?
구민 여러분이
보내주신
소중한 작품을
소개합니다.

서구 독자마당 참여방법

시, 산문, 수필(분량 1,000자 미만) 등 구민들의 실력을 맘껏 펼쳐주세요. 문학인을 꿈꾸는 여러분의 많은 관심과 참여 부탁드립니다. 채택되신 분께는 소정의 상품권을 드립니다. 보내주신 작품의 오타, 비문 등은 수정될 수 있음을 알려드립니다.

보내실 곳 greenseogu@naver.com 참여방법 작품과 함께 이름, 주소, 전화번호를 이메일로 전송합니다.

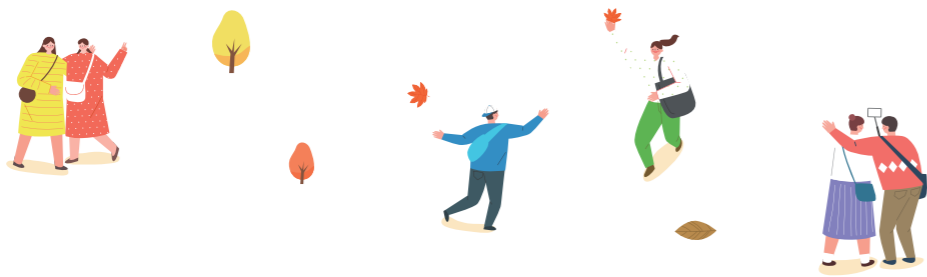
※ 서구 독자마당 채택은 소식지 편집위원회 심사를 통해 결정됩니다.
아쉽게 채택되지 않았지만, 참여해 주신 모든 분들께 감사의 인사를 전합니다.



청명한 하늘의 계절, 가을

이제 여름이 지나가고, 가을이 왔습니다. 가을이 왔다는 것을 알리기라도 하는 듯이 선선한 바람이 불어와 우리를 간지럽히고, 하늘도 점차 청명해지고 있습니다. 이번 글에서는 가을을 알아보고 가을 제철 음식, 가을 기념일 등을 살펴보겠습니다. 그럼 지금부터 가을에 대해 알아보까요? 출발!

먼저 가을은 봄, 여름, 가을, 겨울로 이루어진 사계절 중 3번째 계절입니다. 또한 24절기로는 입추(8월 8일경)부터 입동(11월 8일경) 사이를 말합니다. 가을에 있는 기념일은 저번 글에서 소개해드린 자원순환의 날, 푸른 하늘의 날과 한글날, 추석, 개천절 등이 있습니다. 특히 추석은 설날과 함께 우리 민족의 양대 명절이라고 할 정도이며 고향으로 가는 차들로 인해 도로가 붐비기도 합니다. 또 추석에는 전통음식을 만들어 나누어 먹고 제사를 지내는 등 우리 조상들의 문화가 듬뿍 담긴 날이기도 합니다. 계절에 따라 달라지는 제철 음식은 가을에도 많은데요. 가을에는 해양 생물들의 산란기이기 때문에 주로 해산물들이 제철일 때입니다. 가을 제철 음식에는 삼치, 갈치, 가리비 등 해산물과 유자, 석류 등 과일도 있습니다. 가을이 되면 공기가 선선해지면서 걷기 좋고, 활동하기 좋은 날씨가 되는데요. 가을에는 단풍을 볼 수도 있어 나들이 가기도 좋습니다. 서구에도 가을에 가기 좋은 곳들이 있는데요. 인천 드림파크에서는 핑크물리와 국화 등이 가을마다 심어지며 행사도 열립니다. 예쁜 꽃들을 보며 가을을 즐기는 것도 괜찮지 않나요? 다만 코로나19로 인해 행사가 변동될 수도 있으니 이 점 참고해 주시기 바랍니다. 가을, 제대로 알고 제대로 즐기며 알차게 보내는 것은 어떨까요?



경명초등학교 이동화



서 구

서구에서 활동하는 제4기 청소년 명예기자단의

기자단

원고를 받아 진행되는 지면입니다



마전중학교 황유찬

한글을 지켜낸 사람들

우리는 숨 쉬는 것처럼 매우 자연스럽게 일상생활에서 한글을 사용하고 있다. 지금 우리는 한글이 없는 삶을 상상할 수도 없다. 하지만 우리에게도 한글을 쓰지 못했을 때가 있었다. 일제 강점기에, 일제는 우리말 사용을 탄압했다. 언어는 민족의 뿌리이기 때문에 조선인에게 일본어 사용을 강요한 것은 일본이 선택한 가장 효과적인 동화정책이었다. 한글날을 맞아 이러한 탄압 속에서도 우리말과 우리글을 지켜낸 사람들에 대해 알아보았다. ‘말모이’라는 영화를 본 적이 있는가? 그 영화에서는 조선어학회가 우리말을 지키기 위해 고군분투하는 모습이 나온다. 실제로도, 조선어학회는 표기법이 정리되지 않은 우리말과 우리글을 통일하기 위해 활동했고, 한글 맞춤법 통일안을 발표했다. 이 통일안의 많은 구절들이 실제로 현대 한국어 규정에도 실려있다고 한다. 그 후에도 조선어학회는 우리말 사전 제작에도 박차를 가했지만, 조판 직전 구성원 대다수가 검거되었고 우리말 사전 제작은 난항을 겪었다. 해방 후, 그들은 국어사전 출간을 재개하려고 노력했고, 초고 원고를 찾아내며 결국 사전을 완성했다. 한글을 지키고 사전을 만들기 위한 28년간의 그들의 노력이 없었다면 우리는 지금 한글을 사용할 수 없었을지도 모른다. 한글을 지킨 사람들을 이야기할 때, 주시경도 빼놓을 수 없다. 그는 일제 강점기 당시, ‘문명 강대국은 모두 자국의 문자를 사용한다’는 것을 깨닫고, 한국어 문법을 정리했을 뿐만 아니라 말모이 편찬에도 주춧돌 역할을 했다. ‘한글’이라는 말도 주시경이 지은 이름이고 현대인이 사용하는 한글을 정립한 사람도 주시경이므로 우리가 지금 쓰는 한글을 정립한 건 주시경이라고 할 수 있을 것이다. 한국인만 한글을 지키기 위해 노력한 것은 아니다. 미국인 호머 헐버트는 20년 동안 우리나라에 살며 한글을 사랑한 한글학자이자, 한국 역사학자, 언론인, 선교사로서 한글 교육에 전념하였고 한국의 문명화를 위해 크게 헌신했다. 주시경과 함께 띄어쓰기와 심표, 마침표 등 점찍기를 도입했고 고종에게 건의해 국문 연구소를 만들도록 했다. 그는 1949년에 세상을 떠났지만, 그 공이 인정되어 2014년 한글날에 금관 문화 훈장이 수여되었다. 한글날 하면 대부분 세종대왕을 떠올리기 쉽지만, 우리는 일제의 탄압으로부터 우리의 한글을 지키고 현대 한국어를 정립한 사람들의 노고도 기억해야 한다. 이번 한글날을 맞아 우리말을 지키기 위해 헌신한 사람들에게 감사한 마음을 가지고 한글을 더 사랑하고 널리 알리기 위해 노력했으면 좋겠다.

영예로운 서구 구민상 수상자

우리는 당신이 매우 자랑스럽습니다!



2022년 제 34회 구민의 날, 구민상 수상을 축하합니다!

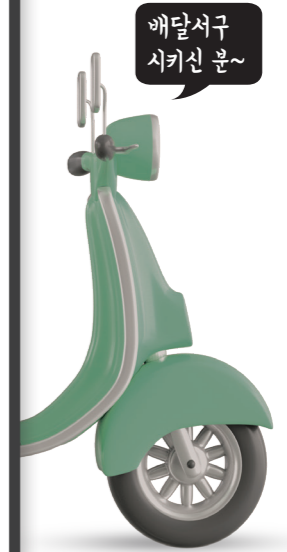
서구가 '제34회 구민의 날'을 맞아 지역사회 발전과 구민 화합에 기여한 구민 11명에게 '구민상'을 수여했다.
 지난 7월 25일부터 8월 12일까지 3주간 구민상 후보자를 추천받았고 현지실사와 구민상 심의위원회의 심의를 거쳐 효행, 사회봉사, 환경, 문화예술, 체육진흥, 지역경제, 교육, 특별부문 총 8개 분야에 대해 수상자를 확정했다.
 시상은 9월 20일 구민의 날 기념행사에서 진행됐다.

EVENT 든든한 한 끼 를 배달합니다!

축하하고 싶은 날, 격려하고 응원하고 싶은 사람이 있을 때,
 때로는 진심 어린 사과가 필요할 때, 사연과 함께 신청해주세요.
 <배달서구>를 통해 든든한 한 끼를 배달해드립니다.



김현민님에게
배달완료~!



사랑하는 아들! 요즘 엄마는 잠이 잘 오지 않네.
 곁에서 많이 의지하고 든든하게 있어준 아들이 이제 곧 9월 27일을 기점으로 군대에 가게 되었다니 믿어지지 않아.
 솔직히 많이 걱정되고 두렵지만 잘 적응하고 이겨낼 아들을 생각하니 조금은 힘이 나는 거 같아. 평소 좋아하는 보쌈이랑 족발도 못 사준 것 같아 마지막으로 선물하고 싶어.
 아들! 건강하게 무사히 군 생활 마치고 멋진 아들로 돌아올 것을 약속해주려무나. 사랑한다 아들~



보내는 곳 greenseogu@naver.com
 ※ 보내시는 분의 성명과 연락처 및 받으실 분의 성명과 주소, 연락처를 정확히 기입해 주세요!
 ※ 배달 받은 음식(5만 원 미만)과 함께 인증 사진을 메일로 보내주시기 바랍니다. 사진은 사연과 함께 소개됩니다.

이 선을 따라 잘라주세요! ✂

10월의 GREEN 서구

이달의 서구 명소: 꽃피마을&꽃메산









QR코드를 스캔하시면
꽃피마을&꽃메산의
'스팟 영상'을
감상하실 수 있습니다.



<GREEN 서구> 콜렉터가 되어보세요! 2022년 2월호부터 2023년 1월호까지의 업서를 모두 모으시고, greenseogu@naver.com로 인증샷을 찍어 보내주시는 분들께 추첨을 통해 소정의 상품을 선물로 보내드립니다.

10 Culture Calendar

※ 일정은 코로나19 상황에 따라 변경될 수 있습니다.

SUN	MON	TUE	WED	THU	FRI	SAT
						1 문화유산 프로파일링 10.1. / 10.8.(토) ☎ 070-8217-0242
2 로비콘서트 <첼로 4중주> 10.2.(일) 14:00~15:00 엘림아트센터 로비 ☎ 032-289-4275	3 	4 2022 문화예술교육사 현장 역량강화사업 (주)서구문화컴퍼니 모집 10.4.(월)~10.18.(화) 매주 월, 화 14:00~16:00 인천서구문화원 강의실 ☎ 070-4681-7170	5 검암도서관 지역기관연계 소통나눔 프로그램 '행선지' 10.5.(수)~11.9.(수) 10:00~12:00 아름드리 주간보호센터 ☎ 032-565-1617	6 검암도서관 협업 프로그램 '장독대' 직업장애인재활시설 2층 다목적실 ☎ 032-565-1617	7 2022 정서진아트큐브 기획 전시III <시티팝 City Pop> 9.7.(수)~10.23.(일) 10:00~18:00 (월, 화 휴관) 정서진아트큐브 무료 ☎ 070-4237-7029	8 2022 서구마을학교 <모여봐요! 실험의 숲> 10.08.~10.29. 매주 토 37: 10:30~12:00, 47: 13:00~14:30 ☎ 070-8217-0243
9 	10	11 석남도서관 2022년 '찾아가는 국어문화학교' 10.11.(화) 14:00~16:00 석남도서관 3층 다목적실 ☎ 032-575-2600	12 이미띠에 파르넷 10.12.(수) 19:30 엘림아트센터 엘림홀 전석 1만 원 ☎ 032-289-4275	13 검단도서관 북스타트 3단계 '북스타트 보물상자' 10.13.(목)~10.27.(목) 15:00~16:00 검단도서관 어울림터 ☎ 032-561-4117	14 심곡도서관 한글날 기념 '한마음 한글 놀이터' 10.1.(토)~10.14.(금) 심곡도서관 2층 자료실 ☎ 032-568-0133	15 
16 청라호수도서관 <도서관에서 즐기는 세계문화여행> 10.16. / 10.23.(일) 10:00~12:00 청라호수도서관 세미나실 ☎ 032-563-8044	17 	18 	19 	20	21 스테이지149 - 어린이명작 무대II <도체비방쉬> 10.21.(금)~10.22.(토) 금 10:30 / 토 11:00, 14:00 인천문화예술회관 소공연장 ☎ 1588-2341	22 남여울 피아노 독주회 10.22.(토) 16:30 엘림아트센터 엘림홀 ☎ 032-289-4275
23 국악 앙상블 휴(休)의 쉬운 국악! [이게 국악이지!EASY!] 10.23.(일) 18:00 인천문화예술회관 대공연장 무료 ☎ 032-440-3979	24	25 	26 신석도서관 '리딩코딩' 10.26.(수) 18:00~20:00 온라인 줌(ZOOM) ☎ 032-571-9457	27 석남도서관 다양성영화 상영 프로그램 '별별씨네마' 10.27.(목) 19:00~21:30 석남도서관 3층 다목적실 ☎ 032-575-2600	28 	29 김현정 바이올린 독주회 10.29.(토) 16:30 엘림아트센터 엘림홀 ☎ 032-289-4275
30	31 