



11월에 그린,
가좌4동 가재울마을

GREEN 서구 독자 설문조사

받는이 보내는이 성별 연령 ()세 연락처

<GREEN 서구>는 주민 여러분의 참여로 만들어지는 구정소식지입니다. 평소 <GREEN 서구>에 대한 만족도, 소감, 바라는 점 등을 알 수 있는 **도록, 독자 설문조사에 응해주세요.** 여러분의 소중한 의견이 <GREEN 서구>에 커리란 보탬이 됩니다.

참여방법
설문지 작성 후 휴대폰 카메라로 찍어 메일로 보내주세요.

보내는곳
greenseogu@naver.com

문의
홍보정책담당관 ☎ 032-560-4148



<GREEN 서구>에 대한 더 자세한 사항이 알고 싶으시다면, '서구콜센터' 영상을 시청해보세요!

- 01 <GREEN 서구> 표지에 대해 만족하십니까?**
 매우 그렇다 대체로 그렇다 보통이다 대체로 그렇지 않다 매우 그렇지 않다
- 02 <GREEN 서구>가 독자들에게 필요한 정보를 잘 담고 있다고 보십니까?**
 매우 그렇다 대체로 그렇다 보통이다 대체로 그렇지 않다 매우 그렇지 않다
- 03 <GREEN 서구>의 전반적인 디자인에 대해 만족하십니까?**
 매우 만족한다 대체로 만족한다 보통이다 대체로 만족하지 않는다 매우 만족하지 않는다
- 04 <GREEN 서구>에 추가 또는 보강되었으면 하는 내용은 무엇입니까?**
 여행 및 맛집 정보 학생 대상 교육 정보 제테크 등 경제 정보 일자리 관련 취업 정보
 주민 참여 및 이벤트 기타 ()
- 05 <GREEN 서구>를 접한 후 서구에 대한 인식이 어떻게 바뀌었습니다가?**
 매우 좋아졌다 대체로 좋아졌다 변화가 없다 대체로 안 좋아졌다 매우 안 좋아졌다
- 06 이번 호에서 가장 마음에 들었던 지면에 대한 소감을 말씀해주세요.**

.....

.....

.....

.....

.....

.....

서구와 통하다 구민과 특하다

가좌4동 주민자치회, 서구에 바란다!



안녕하세요. 오늘은 가좌4동을 살기 좋은 마을로 만들기 위해 노력하는 **가좌4동 주민자치회** 분들을 모셨습니다. 마을의 발전을 위해 서구에 바라는 점을 말씀해주세요.



인구 1만여 명의 '가재울마을' 가좌4동은 호봉산과 이음숲이 자리한 자연 속에 둘러싸인 시골같은 예쁜 마을입니다. 이러한 자연환경 속에서 주민간의 소통과 화합을 이루어 특색있고 누구나 살고 싶은 마을을 만드는 데 저희 가좌4동 주민자치회가 앞장서겠습니다.



가좌4동에는 중학교가 3곳이나 있지만 학생들에게 문화적 혜택을 제공하거나 역량을 마음껏 펼칠 수 있는 공간이 부족합니다. 문화적 활동이 활발히 이루어질 수 있도록 주민자치회에서는 청소년문화공간 조성 사업을 2023년도에 추진 계획 중에 있으니 많은 지원과 협조 부탁드립니다.



올해 특별히 뜻 깊었던 일은 주민자치회 사업으로 어려운 이웃분들에게 도시락 반찬과 과일 배달을 하며 마을 주민분들과 함께 행복한 시간을 보낸 일입니다. 앞으로도 이런 사업이 일회성으로 끝나지 않고 지속 가능하도록 더 많은 관심과 지원을 부탁드립니다.



스마트폰으로 정보 무늬(큐알코드)를 스캔하면 <GREEN 서구>의 주요 기사를 구민의 음성으로 들을 수 있습니다.



COVER STORY

가좌4동에 자리한 '가재울마을 주민공동이용시설'은 다채로운 편의시설을 이용할 수 있는 곳으로, 서구와 마을 주민이 함께 만든 공간입니다. 현재 1층은 경로당을 운영 중이고 2, 3층은 2023년 운영을 목표로 공간별 용도에 따른 활용방안을 모색 중에 있습니다. 곧, 마을 주민의 보금자리가 될 이곳 '가재울마을 주민공동이용 시설'에 대한 많은 관심과 사랑 부탁드립니다.

Vol. 311 November 2022

발행일 2022년 10월 25일
발행인 인천광역시 서구청장
편집 홍보정책담당관
주소 인천 서구 서곶로 307(심곡동)
전화 032-560-4148
팩스 032-560-2709
홈페이지 www.seo.incheon.kr
편집위원 김기동, 김병섭, 백영순, 이은경, 유덕기, 정영희
기획·디자인·제작 웨스트코(주)

<GREEN 서구>는 재활용 가능한 용지로 제작되었습니다.

CONTENTS

- 04 **서로, 이름**
서구와 함께 지속 성장하는
검단지역의 오늘
- 08 **서구 인포**
Q&A로 알아보는 친환경 에너지, 수소
- 10 **서로 이어지길**
서로이음길 투어 「10코스 세어도」
- 14 **골목상점**
서구 골목형상점가 - 원당중앙로
- 16 **서구 핫이슈**
서구 지역건축안전센터 설치·운영
- 18 **서구 관심퀴즈**
퀴즈를 통해 알아보는 서구 주요 이슈
- 20 **의정소식**
서구의회, 제253회
제1차 정례회 규정질문 및 서구청장 답변
- 22 **행정부지센터**
행정부지센터 주요소식
- 23 **우리동네**
오류왕길동 이야기
- 24 **서구 라이프**
알아두면 힘이 되는 법률상담
- 26 **생생서구**
알아두면 도움 되는 생활정보
- 31 **서구 독자마당**
- 32 **서구 기자단**
제4기 청소년 명예기자단 기사
- 34 **서구 게시판**
- 35 **독자이벤트**
든든한 한 끼를 배달합니다

검단이라는 마을



원당동
검단선사박물관



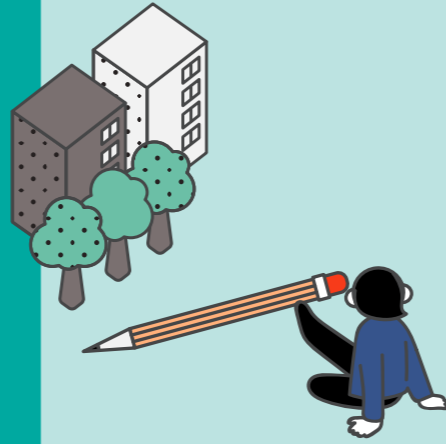
아라동
검단신도시

오류왕길동
정서진

검단동
검단사거리



와 함께라서



마전동
마전도서관



당하동
당하호 근린공원



총 7개동이 하나로 이어져 서구 면적의 절반가량을 차지하는 검단지역. 그만큼 검단지역은 지속 성장해온 서구의 발자취에서 빠져선 안 될 소중한 존재다. 그렇기에 이곳에는 구민과 함께 미래를 그려나가는 서구의 모든 것이 함축되어 있다. 서구와 함께했기에, 여전히 함께이기에 살기 좋은 곳으로 거듭 발전하는 검단지역의 오늘을 이곳에 담아본다.

서 구 와 함 께 지 속 성 장 하 는 검 단 지 역 의 오 늘



블로대곡동
차없는 거리

1995년, 서구와 검단지역의 역사가 시작되다

1995년 2월 28일까지 검단면은 마전리, 당하리, 원당리, 블로리, 대곡리, 금곡리, 오류리, 왕길리의 8개 법정리에 41개 행정리를 관할하고 있었고, 면치소장은 마전리 원현이었다. 1995년 3월 1일 검단면은 인천광역시 서구에 편입되어 서구청 검단출장소가 편제되고 검단동이 설치되었다. 2002년 1월 1일 검단동이 분동되어 행정 검단1동(법정:마전, 금곡, 오류, 왕길, 당하), 검단2동(법정:블로, 원당, 대곡)이 설치되었다. 2005년 9월 1일 검단1동이 검단1동(마전 일부, 금곡, 오류, 왕길동), 검단3동(당하동 일부, 원당동)으로 분동되었다. 2006년 9월 1일 검단1동이 검단1동과 검단4동(당하동 일부, 마전동 일부)로 분동되었다. 2013년 10월 검단1동은 마전동과 금곡동, 검단2동은 블로동과 대곡동, 검단3동은 원당동과 당하동 일부, 검단4동은 당하동과 마전동 일부, 검단5동은 오류동과 왕길동으로 편제되었다. 2022년 현재는 검단동, 블로대곡동, 원당동, 당하동, 오류왕길동, 마전동, 아라동 총 7개동이 검단지역에 포함되어 있다.

-『서구사 상_서구의 발자취』부분 발췌-

한 눈에 보는 검단지역

'22. 9. 30. 기준

총 면적
46.11km²

총 인구
192,666명

공공기관 현황

공공기관
출장소 1개소, 행정복지센터 7개소
지구대 2개소, 119 안전센터 2개소

문화시설 현황

공공도서관 작은도서관
구립 검단도서관, 으뜸골 작은도서관,
시립 마전도서관, 하늘샘도서관 등 23개소

노인여가복지시설 현황

노인여가복지시설
검단노인복지관, 경로당 등
99개소

+ INFO. 검단지역 미리보기

☑ 하나, 공공도서관 건립예정지

검단신도시 공공도서관(아라동)

사업기간 2021. ~ 2024.
주소 당하동 549-2번지 일원
시설규모 지하 1층 ~ 지상 4층(연면적 7,557m²)
※ 도서관 3,130m²

시설구성 생활SOC복합청사(동 행정복지센터, 공공도서관,
건강생활지원센터, 공동육아나눔터)

오류지구 내 도서관(오류왕길동)

사업기간 2019. ~ 2023.
주소 왕길동 695-1번지
시설규모 지하1층 ~ 지상 4층(연면적 2,189m²)
시설구성 공공도서관, 다함께돌봄센터(100m²)

☑ 둘, 체육시설 건립예정지

원당문화체육센터(원당동)

사업기간 2019. 3. ~ 2023. 2.
주소 원당동 825-1번지

원당게이트볼장(원당동)

사업기간 2021. ~ 2023. 하반기
주소 원당동 850-2번지

블로문화체육센터(블로대곡동)

사업기간 2019. 3. ~ 2023. 4.
주소 블로동 789번지



+ INFO. 알아두면 쓸모 있는 서구사전

아라동을 소개합니다
아라동은 면적 3.98km²의 검단신도시 1단계 지역으로, 대규모 아파트 단지 입주 및 상권 형성이 활발히 이뤄지고 있는 중이다. 현재는 37,374명의 주민이 거주(2022년 9월 말 기준)하고 있다. 이러한 추세에 맞춰 주민들을 위한 다양한 편의시설 등이 들어설 전망이다.

+tips! 검단지역, 여기는 꼭 가야 돼!

01. 검단선사박물관

검단선사박물관은 명칭 그대로 선사시대를 테마로 한 박물관으로서 전시실에는 검단, 원당, 동양, 블로지구 등 인천 서북부지역의 도시개발 진행 과정에서 발굴된 선사시대유물이 전시돼 있다.
주소 : 서구 고산후로121번길 7

02. 아라센트럴파크

2022년 2월 준공된 아라센트럴파크는 잘 정비된 산책로와 인공폭포, 바닥분수, 램프형놀이대, 쿨링포그 등 다채로운 시설물들로 아라동 주민들에게 사랑받고 있는 공원이다.
주소 : 서구 당하동 산 6-1 일원

03. 검단먹거리타운

음식문화거리답게 보쌈, 치킨, 갈매기살, 족발, 곱창, 토스트, 카페, 삼겹살, 도시락 등 남녀노소 누구나 즐길 수 있는 먹거리가 가득하다.
주소 : 서구 왕길동 651

04. 검단중앙 골목형상점가

서구에서 운영 중인 '골목형상점가' 사업에 선정된 골목상점 중 하나다. 양질의 서비스와 물품들로 검단지역 주민들에게 큰 사랑을 받고 있다.
주소 : 서구 마전동 1039

아라센트럴파크
서구TV 영상 바로가기



기후변화에 따른 자연재해로 피해를 입는 사례가 늘어나면서 '탄소중립'의 목소리가 높아지고 있다. 탄소중립은 온실가스 배출량과 제거량을 합해 순배출량이 '0'이 되는 상태를 말한다. 탄소중립 실현의 핵심은 수소에너지에 있다. 「GREEN 서구」는 구민들이 궁금해할 만한 내용을 담아 보았다.

Q1. 수소에너지는 왜 필요한가요?

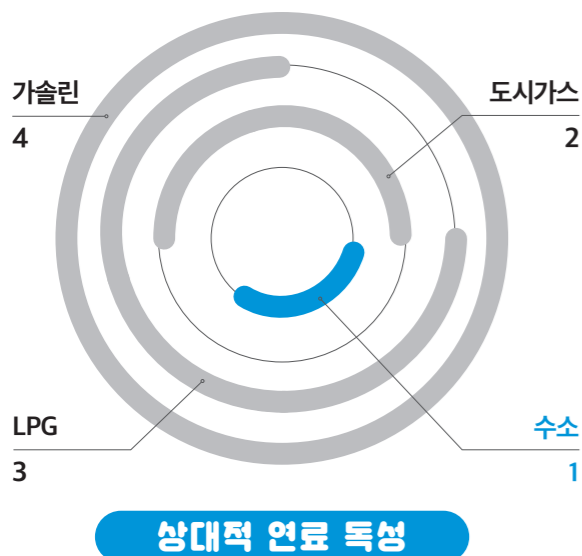
국제사회는 기후변화 문제의 심각성을 인식하고 이를 해결하기 위해 '파리협정'을 2015년 채택했고, 국제사회의 적극적인 노력으로 2016년 11월 4일 협정이 발효되었다. 파리협정의 목표는 산업화 이전 대비 지구 평균온도 상승을 2°C 보다 훨씬 아래로 유지하고, 나아가 1.5°C로 억제하기 위해 노력해야 한다는 것이다. 많은 국가가 탄소에너지를 대체할 친환경 에너지 발굴에 노력하고 있다. 그 중 주목받고 있는 것이 바로 수소에너지다. 사용 과정에서 순수한 물만 배출하는데다, 차세대 친환경 에너지원으로 꼽히는 무한 자원이기 때문이다.



Q2. 수소는 어떤 특징을 가지고 있나요?

주기율표 상 원자번호 1번인 수소는 우주 질량의 75%를 차지할 정도로 풍부한 자원이다. 지구에도 수소를 포함하고 있는 물이 풍부하기 때문에 연료가 고갈될 위험이 없다. 뿐만 아니라, 수소는 발열량도 석유보다 약 3배가량 높아 효율적이고, 수소를 직접 연소시켜 에너지를 얻거나 연료전지 등의 연료로서도 사용하는 등 사용법도 비교적 간편한 편이다. 더불어 수소는 연료로서가 아니라 그 자체로도 전자 반도체, 식품 등 산업용 가스로 사용되기도 하고 비료의 원료인 암모니아(NH3) 합성에도 사용되는 등 다양한 쓰임새가 있다는 점에서도 더욱 주목받고 있다.

Q&A로 알아보는 친환경 에너지 수소



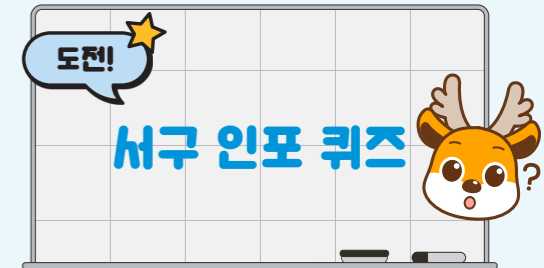
Q3. 수소는 안전한가요?

수소는 무색무취의 가스이며, 독성은 없는 것으로 알려져 있다. 한국산업안전공단과 미국화학공학회에 따르면 수소의 독성은 1로 가솔린 4, LPG 3, 도시가스 2보다 낮다. 따라서 수소는 이들 보다 안전한 에너지로 검증됐다. 수소로 인한 화재가 발생하려면 누출된 수소가 모여 가스 구름이 형성된 후 불이 붙어야 한다. 하지만 수소는 가스 중 가장 가벼운 기체로 누출 시 빠르게 확산해 가스 구름이 형성되기 어렵다. 또한, 수소충전소에는 실시간으로 수소 누출을 감지하는 등의 수소 누출 감지 센서가 설치되어 있으며, 연 4회 수소 품질검사 실시로 수소화재 사고를 사전에 예방하고 있다. 서구는 2022년에 3개소 수소충전소를 운영하며, 2025년까지 총 7개소의 수소충전소를 운영할 계획이다.

* Tip! 수소(분자량: 2g/mol) 는 공기(분자량: 29g/mol)보다 약 14배 가량 가볍다.

Q4. 수소차에 사용되는 수소는 무엇인가요?

수소차에 사용되는 수소는 일반수소로 수소폭탄에 사용되는 중수소, 삼중수소와 서로 다른 물질이다. 중수소, 삼중수소는 자연적으로 만들어질 수 없으며, 수소폭탄이 폭발하기 위해선 인위적으로 1억°C 이상의 온도가 가해져야 하는데 이는 수소에너지가 사용되면서 형성될 수 없는 온도이다.



문제1) 수소는 우주 질량의 약 몇 퍼센트를 차지할까요?

- ① 15%
- ② 75%
- ③ 44%
- ④ 90%

문제2) 수소는 공기보다 몇 배가량 더 가벼울까요?

- ① 2배
- ② 10배
- ③ 14배
- ④ 20배

문제3) 우리 구는 2024년까지 수소충전소 몇 개가 운영될 예정일까요?

- ① 2개소
- ② 3개소
- ③ 5개소
- ④ 7개소



출제된 문제의 정답을 메일로 보내주시면 (사진촬영 또는 정답 기재) 추첨을 통해 50명에게 소정의 상품을 드립니다.

* 당첨자는 정확한 이름, 주소, 연락처를 표기해 보내주시는 분에 한해 무작위로 선정합니다.

마감 2022년 11월 25일(금)
보내주실 곳 syuoo0330@korea.kr
참여방법 이름, 연락처, 주소, 정답을 기재하여 이메일로 전송

청라노을길
2월

호봉산
3월

승학산
4월

가현산
5월

천마산
6월

드림파크 골막산
7월

원적산
8월

할메산
9월

꽃메산
10월

12월

1월

11월
[세어도]

‘서로이음길’을 걷다

11개 친환경둘레길 코스로
서구 전역을 하나로 잇는 서로이음길.
11월에 함께 걸어 볼 곳은 ‘10코스 세어도’다.
서구의 유일한 섬 세어도에 자리한 섬과 여유,
그리고 아름다움 가득한 공간.
서로이음길이기에 자연스럽고,
서구이기에 더욱 자랑스러운 이 길을 소개한다.

우리 함께 길을가요

세어도항선착장



영종대교 북쪽, 강화 동검도 남쪽에 조그마한 섬이 있다. 바로 서구의 유일한 섬, 세어도다. 육지로부터 1.2km 떨어진 세어도와 육지를 잇는 교통수단은 정서진호가 유일하다. 정서진호는 세어도 임시 선착장(오류동 1554번지 근처)에서 탈 수 있다. 배에 몸을 싣고 10분 정도 지나면 세어도항 선착장에 도착한다. 현재 세어도항선착장은 어촌뉴딜300 사업의 일환으로 환경정비 사업이 활발히 진행 중이다.

※ 세어도항선착장 환경정비 사업으로 인해 준공 전까지 일반 구민은 정서진호 탑승이 불가하오니 참고 부탁드립니다.

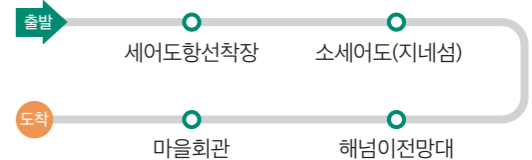


서로이음길
홈페이지 바로가기



+ 서로이음길 10코스 ‘세어도’

• 주요 코스(총 거리 약 6.0km / 소요시간 약 2시간)



세어도 종합안내도



◎ 세어도 일반현황 ◎

1. 면적: 약 408,000㎡ (약 12만평)
2. 면적: 약 408,000㎡ (약 12만평)
3. 인 구: 26가구 (57명)
4. 둘레길: 총 5km

2



소세어도(지네섬)

세어도 주변에는 작은 섬 2개가 있다. 하나는 선착장에서 보이는 삿갓처럼 생긴 키도, 다른 하나는 전망대 부근에 있는 소세어도(지네섬)다. 키도는 갈 수 없는 무인도지만, 소세어도는 길이 연결돼 있다. 울퉁불퉁한 돌길을 조심조심 걷다보면 어느새 소세어도에 도착한다. 이곳에서 바라보는 크고 작은 돌로 이어진 길과 넓은 갯벌, 그리고 세어도가 한데 어우러진 풍경은 그야말로 장관이다.

3



해넘이전망대

소세어도에서 나와 산책로를 굽이굽이 오르다 보면 해넘이전망대에 당도한다. 세어도는 낙조로 유명한데 특히 이곳에서 서해의 노을을 바라보며 하루를 마무리하는 것을 적극 추천한다. 하늘을 붉게 물들이는 노을이 고단했던 하루와 지친 마음까지도 포근히 감싸 안아 줄 것이다.



+ Tips 세어도 숨은 명소

- 01 당재** '당재'는 과거 마을의 안녕과 풍어를 비는 제사를 지내던 당집이 있던 자리였다. 현재는 돛자리를 깔고 쉬었다 가는 관광객의 쉼터 역할을 톡톡히 하고 있다.
- 02 세어나무 쉼터** 계절별로 다양한 야생화가 피는 이곳은 누구나 찾아와 지친 일상에서의 잡념을 지우고 편히 쉬어 갈 수 있다. 벤치에 앉아 바다를 바라보는 것만으로도 힐링 그 자체다.
- 03 공용화장실** 섬이라 해서 화장실이 청결하지 않을 것이라 생각은 접어두자. 지어진 지 얼마 되지 않아 깔끔한 외관은 물론, 내부도 상당히 쾌적하다. 스피커에서 잔잔하게 흘러나는 클래식 음악이 마음의 안정까지 선사한다.



4

마을회관

세어도 풍경 하나하나를 눈에 담으며 천천히 걸어도 두 시간 이면 다시 제자리로 돌아오게 된다. 발길 닿는 대로 걸어도 제자리로 돌아오는 작은 섬의 매력이다. 마을회관은 세어도항 선착장으로 돌아가는 길목에 자리를 지키고 있다. 이곳은 세어도 주민들의 사랑방 역할을 하는 곳으로 각종 모임과 행사가 진행된다. 여행객들도 잠시 둘러 휴식을 취할 수 있으니 세어도 여행에 참고하자.



내가 그린 서구

<GREEN 서구> 이음 컬러링에 참여하세요!

세어도를 여러분만의 색으로 색칠해주세요. 사진을 찍어 보내주시면 추첨을 통해 매달 5분께 소정의 상품권을 선물로 드립니다. 마감 2022년 11월 14일(월) 보내주실 곳 greenseogu@naver.com

* 정확한 주소와 연락처를 표기해주시는 분에 한해 추첨을 진행합니다. 이벤트에 참여해주신 분께는 매월 발행되는 <GREEN 서구> 모바일북 발행 메시지를 함께 보내드립니다.



※ 11월 말일까지 상품권 발송



김은호(서곡로)



손혜연(심곡로)



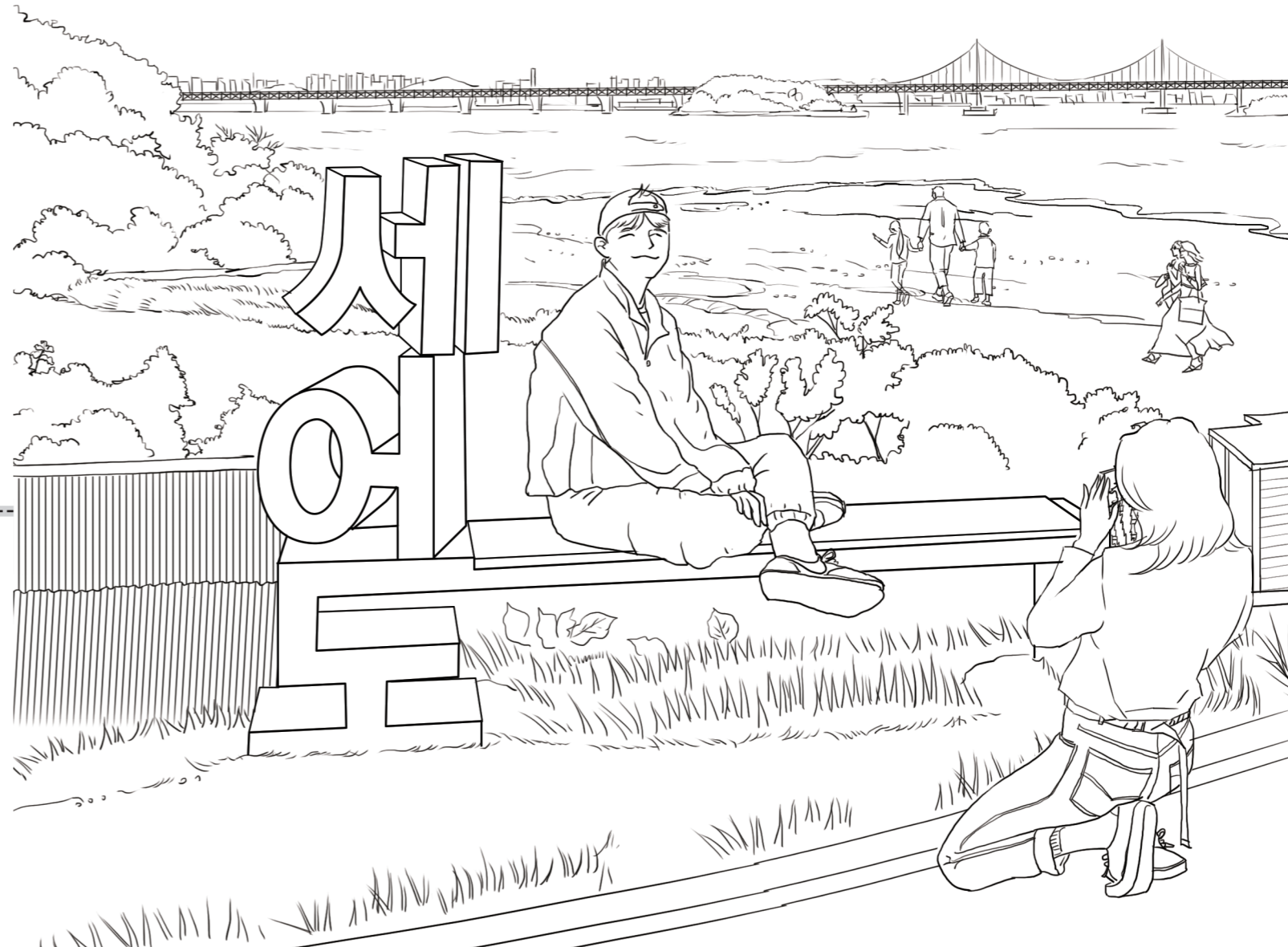
윤정혜(솔빛로)



이가화(원창로)



이용준(신석로)



오늘은 원당중앙로 골목형상점가로 가볼까!



어서와, 골목상점은 처음이지?

서구 골목형상점가 「상점 탐방」 - 10 원당중앙로

코로나19로 위축된 골목상권 활성화를 위해, 서구에서는 17개 골목을 선정해 '골목형상점가'를 운영한다.

이로 인해 골목상점들은 저마다의 특색과 특별함을 갖추며 지역 주민에게 큰 호응을 받고 있다.

과연 우리 동네에는 어떤 상점들이 골목형상점가에 참여하고 있을까.

그 열 번째 주자. 원당중앙로의 「갯벌횃집」과 「오색시루」다.



원당중앙로 골목형상점가 임태병 회장



원당중앙로 골목형상점가는 오랜 세월을 간직한 상점과 새롭게 문을 연 상점들이 조화를 이루는 곳입니다. 최근에는 인근 신도시 입주인 증가와 함께 방문객도 늘어 골목이 활기를 띠고 있습니다.

다양한 상점뿐만 아니라, 주변에는 검단선사박물관, 문화체육센터, 공원 등 즐길 거리도 풍부하니 원당중앙로 골목형상점가에 오셔서 행복한 추억 만들어 보시길 바랍니다!

+ 17개 골목형상점가 LIST

루원음식문화거리, 연희로, 탁옥로, 루원이음길, 꿈꾸는 건지골, 가재울, 검단중앙, 신현회화, 경서, 월드상가, 원적로, 범양, 신석로, 푸른솔빛, 원당중앙로, 단봉로, 청마로

+ 원당중앙로 골목형상점가 한눈에 보기



일반현황

위치 : 고산후로 121번길 25~ 원당대로 859 일원
면적(m) : 3,704.41
총 점포수(개) : 56
상인 회원 수 : 35

업종분포

음식점	23	이·미용업	7
서비스업	3	기타	1
도·소매	20		
부동산업	2	총계	56

가성비 좋은 횃집을 찾는다면 여기 주목!



갯벌횃집



쌀쌀해진 날씨에는 얼큰한 매운탕이 최고!

초 '갯성비' 횃집이 여기에!

갯벌횃집은 원당동에서 가성비 좋은 횃집으로 소문이 자자하다. 그래서인지 점심에는 초밥과 알탕을 먹으러 온 사람들로, 저녁에는 술 한잔과 함께 회와 얼큰한 매운탕을 맛보려는 사람들로 붐빈다. 사장님은 손님들의 식탁에 신선한 횃감을 올리기 위해 매일 아침 인천 연안부두에서 재료를 공수해온다. 갯벌횃집의 시그니처 메뉴는 다양한 회를 알뜰하게 즐길 수 있는 '모듬회'다. 광어, 도미, 우럭회를 모두 한 접시에 고루 고루 맛볼 수 있다. 주방장 경력만 25년 차인 베테랑 사장님이 솜씨 좋은 칼질로 '속속' 씹 회를 한입 베어 무는 순간, 입안에 싱싱함이 가득 퍼진다. 여기에 갖가지 신선한 야채를 넣고 얼큰하게 졸인 서더리 매운탕 국물을 뜨면 어느새 밥 한 공기 뚝딱이다.

위치 서구 고산후로 121번길 25
영업 매일 11:30~23:30
문의 032-562-8809



오색시루



포근하고 쫄득한 식감!

오색이 담긴 예쁜 떡

오색시루는 떡 선물세트 전문점이다. 원당동에서만 15년째 가게를 이어온 부부는 가게 이름처럼 다섯 가지의 색을 섞어 떡을 만들어 판매한다. 그렇기에 이곳에 진열돼 있는 떡은 '각양오색' 되시겠다. 부부는 좋은 식재료를 엄선해 정성껏 떡을 빚어낸다. 맛 좋기로 유명한 국내 각지의 쌀 사용은 물론 인공 색소를 사용하지 않고 국내산 식재료로 다섯가지 색감을 표현해 안심하고 먹을 수 있는 떡을 만든다. 특히 호박가루를 사용해 만든 호박 인절미는 고소한 풍미와 쫄득한 식감이 잘 살아 있는 것이 특징이다. 또한, 당일 제작과 판매를 원칙으로 하기에 따듯하고 쫄득한 떡의 식감을 맛볼 수 있다.

위치 서구 고산후로 121번길 25
영업 월~금 (8:00~제품 소진 시 조기 마감)
문의 032-566-7505



이달의 테마
건축 안전

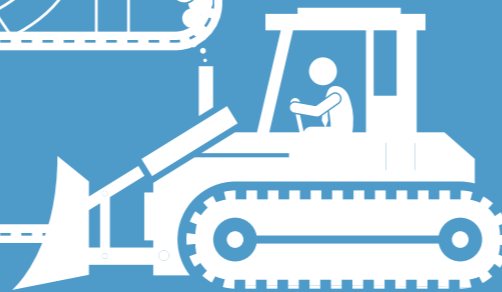
건축 현장의

안전사고를

예방하기 위한

튼튼한 센터가

생겼어요!



서구 지역건축안전센터 설치·운영

노후화된 건축물의 지속적인 증가 및 공사장 안전사고 등, 우리 곁엔 각종 재난 사고가 끊이지 않는다. 이에 서구에서는 건축 현장의 안전사고를 예방하기 위해 지난 4월부터 지역건축안전센터를 설치·운영하기 시작했다. 안전사고는 줄이고 구민의 신뢰는 높이는 '지역건축안전센터'를 소개한다.

지역건축안전센터 설치 배경

「건축법 제87조의2(지역건축안전센터 설립) 개정으로 인구 50만 명 이상 지자체인 경우 지역건축안전센터 설립이 의무화됨에 따라, 서구에 지역건축안전센터(건축과 건축안전센터팀)가 생겼다. 구민의 재산과 생명 보호는 물론, 관내 건축 현장의 안전사고를 예방하고 건축물의 종합적인 안전관리를 강화하기 위한 목적으로 운영되고 있다.

지역건축안전센터의 역할

- ☑ 건축물 허가·착공·사용승인 시 구조설계기준, 방화, 피난 등 규정이 적합한지 기술적으로 검토
- ☑ 실질적인 공사감리 관리·감독 강화를 위한 공사장 현장 점검
- ☑ 건축물을 효율적으로 관리할 수 있도록 종합적인 기술지원, 안전대책 수립

안전점검 추진



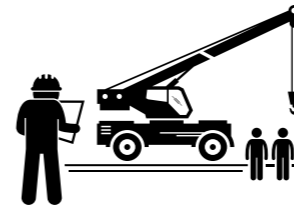
우기대비
건축공사현장 안전점검



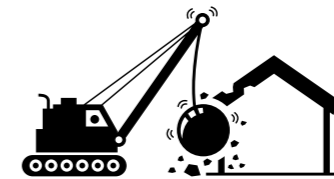
폭염대비
건축공사현장 안전점검



국가안전대진단
건축공사장 안전점검



건축공사장 및 해체공사현장
정기·수시 안전점검 추진



건축위원회 전문위원회
(건축해체분야) 운영



소규모 노후건축물
안전점검 추진

전문인력으로, 한 번 더 믿을 수 있는 건축 안전

지난 4월 지역건축안전센터 신설 이후 서구는 건축분야(건축사) 및 건축구조 분야(건축구조기술사 또는 건축구조분야 고급 기술인) 이상의 자격을 갖춘 전문가에 대한 채용을 진행하여, 건축분야(건축사) 전문인력 확보 및 건축구조기술사 등 전문인력 구성을 지속적으로 추진하고 있다. 진정성 있고 촘촘한 지역건축안전센터 운영을 통해 구민이 믿고 안심할 수 있는 건축 안전을 실현해 나갈 예정이다.

2022학년도 11월 서구 능력 평가 문제지

<환경 개선 영역>

다음 지문을 읽고 아래 물음에 답하세요.

서구는 음식물류폐기물 감량을 위한 '음식물 가정용 감량기 설치비 지원 사업'을 10월 중 약 140대분 보조금을 추가로 지원한다고 밝혔다. 서구는 지난 2021년부터 지원을 시작해 1,000여 세대에 감량기 설치비 지원을 완료했다. 서구 관계자는 "감량기는 음식물쓰레기에서 가장 문제가 되는 음식물탈리액(음폐수) 처리 문제를 해결할 수 있어 배출원부터 실질적 감량에 기여하고 음식물쓰레기 수거와 운반 과정에서 발생하는 악취, 해충 문제까지 해결돼 주민들의 많은 환영을 받았다."고 설명했다.

서구는 추가 예산을 확보해 10월 중 감량기 설치 보조금 약 140대를 추가로 지원한다. 신청 가구에 한해 감량기 구입 금액 50%(최대 30만원)을 사후 보조금 방식으로 선착으로 지원한다. 서구 주민이면 신청할 수 있으며, 지원대상 감량기는 건조(분쇄)·미생물발효 감량방식으로 단체표준, 환경표지, K-마크 등 1개 이상의 품질인증을 획득한 제품으로 주방용 오물분쇄기는 대상에서 제외된다.

출처 : ○○일보 2022.09.29. 기사

1. 서구가 10월 중, '음식물 가정용 감량기 설치비 지원 사업'을 통해 추가로 지원하는 감량기 대수는?
 ① 140 ② 110 ③ 240 ④ 14
2. 음식물 가정용 감량기의 역할이 아닌 것은?
 ① 음식물탈리액(음폐수) 처리 문제 해결 ② 배출원부터 실질적 감량 기여
 ③ 악취, 해충 문제 해결 ④ 휴식공간 확보
3. 다음 빈칸에 알맞은 답은?
 '음식물 가정용 감량기 설치비 지원 사업'은()이면 신청할 수 있으며, 지원대상 감량기는 건조(분쇄)·미생물발효 감량방식으로 단체표준, 환경표지, k-마크 등()개 이상의 품질인증을 획득한 제품으로 주방용 오물분쇄기는 대상에서 제외된다.

★ 내가 바로 서구 능력자! ★

서구 주민의 행복과 지역 발전을 위해 추진하고 있는 다양한 정책을 문답 형식으로 알아보는 '서구 관심퀴즈'에서 독자 참여를 기다립니다. 출제된 모든 영역 문제의 정답을 메일로 보내주시면(사진촬영 또는 정답만 기재) 10명에게 소정의 상품을 드립니다.

*당첨자는 정확한 이름, 주소, 연락처를 표기에 보내주신 분에 한해 무작위로 선정합니다.

마감 2022년 11월 14일(월) 보내주실 곳 greenseogu@naver.com 참여방법 연락처, 이름, 주소 기재하여 이메일로 전송



문제로 풀고 오랫동안 기억하는 재미있는 서구 관심퀴즈!

<에너지 전환 영역>

다음 지문을 읽고 아래 물음에 답하세요.

서구는 지난 10월 11일 인천 지자체 중 최초로 주민주도형 에너지 정책을 제안할 '서구 에너지센터'를 개소했다. 서구 에너지센터는 지속가능한 에너지 전환 선도도시를 만든다는 목표 아래 구 직속으로 운영된다.

또 센터는 ▲주민과의 동행으로 주민이 이끄는 에너지 전환 실현 ▲지속가능한 에너지 전환 교육 및 지원 사업 실시 ▲네트워크 구축으로 에너지 전환 선도도시 구현 등 3가지 전략을 마련해 인천 서구형 에너지 정책을 발굴 및 추진한다.

개소식에는 에너지 분야 관계자들이 다수 참여했다. 행사는 서구 에너지센터장으로부터 경과보고와 향후 추진계획을 듣고 서구 에너지센터 현판식을 진행하는 순으로 진행됐다. 이날 개소식을 시작으로 서구 에너지센터는 '더 건강하고 깨끗한 도시'로 나아가는 서구의 지침서가 되기 위해 탄소중립에 힘을 보탤 수 있는 다양한 정책을 제안할 계획이다.

출처 : 00스 2022.10.12. 기사

1. 서구를 지속가능한 에너지 전환 선도도시로 만들기 위해 인천 지자체 최초로 개소한 이곳은?
 ① 서구 에너지센터 ② 에너지충전소
 ③ 서로e음 에너지 ④ 에너지전환소
2. 서구형 에너지 정책 발굴 및 추진을 위한 서구 에너지센터의 3가지 전략이 아닌 것은?
 ① 주민이 이끄는 에너지 전환 실현 ② 지속가능한 에너지 전환 교육 및 지원
 ③ 수소·전기차 보급화 지원 ④ 네트워크 구축으로 에너지 전환 선도도시 구현
3. 다음 빈칸에 알맞은 답은?
 서구 에너지센터는()로 나아가는 서구의 지침서가 되기 위해()에 힘을 보탤 수 있는 다양한 정책을 제안할 계획이다.

지난호 당첨자 이진주(원적로), 옥순남(완정로), 김정오(검암로), 김성철(신석로), 윤선미(비즈니스로), 이계옥(봉오대로), 구본수(가정로), 송미숙(청라에메랄드로), 심재희(여우재로), 권나래(가정로)

지난호 정답 <환경 보전 영역> 1. ㉔ 자전거 2. ㉑ 바이코온 3. 50, 2,000 <환경 개선 영역> 1. ㉑ 미세먼지 차단숲 2. ㉑ 주차공간 확보 3. 청라16호 경관녹지, 석남이음숲 4단계 구간

※ 11월 말일까지 상품권 발송

서구의회, 제253회 제1차 정례회 구정질문 및 서구청장 답변



이영철 의원

Q. 첫 번째로 서구의 미래와 조직 발전을 위해 공정한 인사를 당부드리며, 최근 대대적 인사 단행의 이유와 청장님의 생각은? 두 번째, 최근 주민자치위원 해촉을 둘러싼 서구의회와 검암경서동 주민자치회와의 갈등과 관련하여 서구청의 역할에 대한 청장님의 의견은? 세 번째, 사회적경제마을지원센터 민간위탁 계약해지의 적정성 여부에 대한 청장님의 생각은?

#공정한 인사

A. 첫 번째, 조직 분위기 쇄신을 위한 통상적인 행정행위였다. 공정하고 합리적인 인사로 투명한 공직사회를 만들어 나가겠다. 두 번째, 주민자치회 문제와 관련 구청 공직자들이 나름의 노력을 하고 있으며, 해당 내용을 신중히 검토하여 처리하겠다. 세 번째, 민간위탁 종료는 협약기간 만료에 따라 정상적인 절차로 진행되었다. 현재 사회적경제마을지원센터의 내년 운영 계획을 연구하는 차원에서 직접 업무를 수습·마무리하는 중으로 잘 검토하여 판단하겠다.



김미연 의원

Q. 첫 번째, 풍수해 피해 주민을 위한 '자연재난 지원금' 제도가 있으나, 현실과 맞지 않는 기준으로 실질적 지원이 되지 않고 있다. 지원금 지급을 위한 예산 자체 편성 등의 실질적인 계획이 있는지? 두 번째, 서구 인구 증가에 따라 보건의료서비스 확충이 중요한 상황이다. 공공심야 병원, 심야약국 확대 운영에 대한 명확한 계획이 있는지? 세 번째, 주차 문제 해소를 위해 민간의 협조를 구하기 위해선 주차장 개방 등 공공기관이 솔선하여 노력해야 한다고 생각한다. 이에 대한 청장님의 생각은?

#자연재난 지원금

A. 첫 번째, 호우취약지역에 대한 주기적인 배수로 정비 및 산사태 취약지역에 대한 재난 관리를 강화하겠다. 또한 현실적 재난지원금 지급 기준 마련을 위해 인천시와 협의하여 자연재난 복구비용 산정기준 조정을 행정안전부에 건의할 계획이다. 두 번째, 공공심야 병원은 민선 8기 공약사항이다. 사업추진 방향을 다각도로 검토 중이며, 내년 부터 총 3개 지역(검단, 청라, 신현동)으로 확대 운영 예정이다. 세 번째, 관련기관과의 협조를 통해 최대한 공공시설의 주차장을 개방할 수 있도록 힘쓰겠다.



김학엽 의원

Q. 서구 내 개발과 폭발적 인구 추가 유입이 초래한 청라 교통 혼잡 해소 대책인 청라C 통행료 인하 및 진·출입 도로 확장 계획과 관련하여, 국토교통부와 협의한 적이 있는지, 있었다면 어떤 내용이었는지? 그리고 향후 교통 체증 개선책에 대해서도 답변 바란다.

#교통 혼잡 해소

A. 청라C 연결로 확장공사를 인천도시공사에서 추진 중이나 2차로 이상의 확장은 어렵다는 기술적 판단이 있다. 또 다른 방안으로 검단신도시와 경명대로를 연결하는 검단C(가칭) 신설을 추진 중이다. 통행료 인하에 대해서는 운영주체에서 통행료 인상이 불가피함에도 이용자 부담을 줄이기 위해 동결하고 있다는 입장이다. 이와 관련하여 국토부 등과 적극 협의하겠다.



김남원 의원

Q. 첫 번째, 마실거리 경관 조성사업 부실공사 문제와 무대 공간 활용 및 안전성 문제에 대한 개선사항이 있는지? 두 번째, 서구 내 문화공연 추진 시 검단 제외 지역으로 공연장소가 편중된바 지역 균형적인 문화사업 추진이 필요하다고 생각하는데 이에 대한 청장님의 입장은?

#마실거리 경관 조성사업

A. 첫 번째, 마실거리 보도블럭 공사문제의 경우 1차 보강조치를 취하였으며, 지속적으로 추가·보완하겠다. 또한 무대 공간이 각종 행사 시 활용될 수 있도록 검토하겠다. 두 번째, 향후 찾아가는 음악회, 전시 등 다양한 문화사업이 다양한 지역에서 균형 있게 진행될 수 있도록 노력하겠다.



김원진 의원

Q. 사회적경제마을지원센터의 민간위탁운영 계약이 종료되고 직영센터로 전환된 것과 관련하여, 직영운영 결정의 배경은? 결정 전에 해당 관계자들과의 사전 의견 수렴 등이 있었는지? 또한 직영운영에 따른 업무의 지속성, 연속성, 효율성 확보를 위해 전문인력 구성이 반드시 필요하다고 생각하는데 이에 대한 청장님의 생각은?

#사회적경제마을지원센터

A. 직영운영 결정과 관련하여 어느 한쪽의 방식도 모든 문제를 해결하는 완벽한 방식은 없으며 장·단점이 있으므로 민음을 갖고 지켜보며 균형있게 검토해주시기 바란다. 직영으로 전환되더라도 마을공동체 활성화라는 센터의 설립 목적은 같다고 생각한다. 투명성과 공정성이 확보된 상태에서 책임을 갖고 운영에 최선을 다하겠다.



행정 복지센터 주요소식

따스함이 피어나는 이달의 행정복지센터 이야기



가좌1동

가좌1동 주민자치회, 아나바다 장터 축제 개최

가좌1동 주민자치회는 지난 9월 24일 불필요한 소비를 줄이자는 취지로 아나바다 장터 축제를 개최하였다. 이날 아나바다 장터는 주민들로 구성된 총 12팀이 참여하여 그 의미를 빛냈다. 이 밖에 행사로는 풍물과 민요 공연이 진행되었으며, 양말목공예, 네임팔찌 만들기, 목공예, 에코백 만들기 등 체험부스를 운영하여 다채로운 즐길거리도 제공되었다. 한편, 발생한 수익금은 지역사회 내에서 의미 있게 사용될 예정이다.

문의 ☎ 032-718-5108



석남1동

석남1동, 가을 꽃 식재로 '골목마다 가을정취 물씬'

석남1동은 지난 9월 27일부터 3일간 가을기운 물씬 풍기는 초화를 동네 곳곳에 심었다. 이번 가을꽃 식재에는 주민 180여 명이 참여하여 직접 식재장소를 찾고 디자인하여 심었으며, 특히 통장님들이 관할 통의 길가, 무단투기 취약지역을 행거주어 골목골목마다 가을꽃을 만나볼 수 있게 되었다. 최혜정 동장은 "주민들과 통장님들의 자발적인 참여로 꽃과 함께 더 밝고 환해진 석남동이 만들어졌다"며, 주민들이 바쁜 일상속에 잠깐이나마 꽃을 보며 가을정취를 느꼈으면 좋겠다"고 전했다.

문의 ☎ 032-718-3861



가좌2동

가좌2동 제10회 '주민이 만드는 작은 음악회' 축제 성료

가좌2동은 지난 10월 1일 제10회 『주민이 만드는 작은 음악회』 축제를 개최했다. 이날 축제는 그동안 문화 행사를 즐기지 못했던 주민들에게 다양한 장르를 한자리에서 즐길 수 있는 기회가 되었다. 오귀남 주민자치회장은 "오랜만에 주민들이 모여 주민자치를 이해하고 직접 참여하는 뜻깊은 기회를 가졌다. 주민 여러분이 주신 의견들 잘 수렴해 앞으로 활발한 주민자치활동을 펼치겠다"고 말했다.

문의 ☎ 032-718-5144



청라2동

청라2동, 포스코에너지와 함께 하는 '꿈을 실은 자전거' 전달

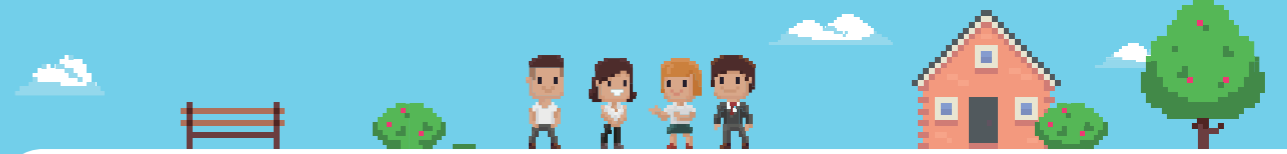
청라2동 지역사회보장협의체는 지난 9월 27일 포스코에너지(주)(대표 정기섭)로부터 300만 원을 기탁받아 저소득 한부모 가정 초·중·고등학생 10명(인당 30만원)에게 자전거와 헬멧을 전달하였다. 이번 '꿈을 실은 자전거' 사업은 포스코에너지(대표 정기섭)가 청라2동 지역사회보장협의체와 함께 지역과 교육이 함께 한다는 뜻깊은 의미가 있다. 지원받은 학생의 어머니는 "얼마 전에 아이가 자전거를 가지고 싶다고 하였는데 이런 좋은 기회에 지원해 주셔서 너무 감사하다"고 고마움을 전했다.

문의 ☎ 032-718-3642

우리동네 이야기 오류왕길동

오류왕길동은 도시와 농촌이 균형있게 어우러져, 발전가능성이 무궁무진하다. 내가 사는 동네를 위해 고민하고 실천하는 오류왕길동 주민들의 모습을 알아보자.

글. 장창덕(오류왕길동장)



오왕! 다같이 놀자

지난 9월 24일 단봉초등학교 운동장에서 주민 1,000여 명이 참여한 가운데 『제6회 백석산 문화예술제』가 성황리에 개최됐다. 주민총회와 플라마켓도 함께 개최되어 주민자치회의 주요 사업을 결정함과 동시에 풍성한 볼거리·즐길거리를 함께 제공하였다. 인천광역시 무형문화재 서곶등노래풍물단의 식전공연을 시작으로 주민자치센터 프로그램 수강생 공연, 관내 청소년들의 치어리딩 공연, 주민노래자랑과 비눗방울놀이, 네일아트 등 체험부스도 운영됐다. 3년 만에 개최된 축제인 만큼 남녀노소가 마음껏 즐기는 시간이 되었다.



함께 만드는 힐링공간

오류왕길동 주민자치회에서는 오류중학교 예정 부지(오류동 1723-15) 내 쓰레기 무단 투기를 방지하고 경관을 개선하기 위한 목적으로 『우리동네 힐링 꽃밭 & 나눔 텃밭』 사업을 실시했다. 나눔 텃밭의 수확물 일부를 취약 계층에게 기부하는 조건으로 100여 세대가 신청하여 추첨을 통해 35세대가 선정되었다. 아울러 해당 부지에 메리골드, 코스모스 등 꽃밭 및 포토존을 조성해 주민들이 자연과 소통할 수 있는 도심 속에 주민쉼터를 조성할 것으로 기대된다.



복지사각지대 없는 동네 만들기

오류왕길동 지역사회보장협의체는 지역여건에 맞는 21개의 복지사업을 추진하며 복지사각지대 없는 오류왕길동 만들기에 앞장서고 있다. 특히 이번 추석에는 복지사각지대(수급탈락가구 등), 저소득 독거노인 및 장애인 등 100세대에 맞춤형 식료품 꾸러미를 전달하고 건강 및 안부 인사를 전함으로써 코로나19로 지친 마음을 위로하였다.





이달의 상담 : [부당해고 구제신청 편]

법무부에서는 법적 도움을 받기 어려운 취약계층을 대상으로 법률복지 서비스를 제공하는 ‘법률홍닥터’ 제도를 운영 중이다. 변호사와의 법률상담을 통해 우리는 법적 분쟁예방은 물론, 문제에 대한 해결책을 얻을 수 있다. 상담내용은 우리 일상에서 발생하는 모든 법적 문제와 사건이다. 그중 최근 상담 요청이 많은 ‘부당해고 구제신청’과 관련된 상담 사례를 이곳에 소개한다.



글. 법률홍닥터 김해림 변호사

Q1 해고 사유를 서면이 아닌 구두로 통보받았는데 유효한 해고인가요?

A씨는 사용자로부터 “다음 주부터 출근하지 말라”라는 이야기를 듣고 하늘이 무너지는 것 같았습니다. 오랜 기간 동안 성실하게 일해 왔는데 갑작스러운 해고 통보를 받아 억울한 마음에 “이유라도 알려 달라”라고 요구하였지만 미안하게 됐다며 이번 주까지만 출근하라는 답변을 들었습니다.

A1 서면으로 하지 않은 해고는 사유여부에 상관없이 “부당해고”에 해당합니다.

근로자를 해고하려면 해고사유와 해고시기를 서면으로 통지해야 하고, 이러한 절차를 준수한 해고라야 효력이 있습니다.(근로기준법 제27조 제1항, 제2항) 따라서 해고에 정당한 이유가 있는지와 무관하게 A씨에 대한 해고는 부당해고에 해당합니다.

Q2 기간만료로 원직복직이 어려운 경우에도 부당해고 구제신청을 할 수 있을까요?

부당해고가 인정되면 노동위원회의 구제명령에 따라 원직복직 또는 이를 대신한 금전보상이 가능하기에 A씨는 노동위원회에 부당해고 구제신청을 하였습니다. 그런데 부당해고 구제신청을 통해 부당해고 여부를 다투던 도중 A씨의 근로계약 기간이 만료되었습니다. 계약기간 만료로 원직복직이 어려운 경우에는 구제절차가 종료되는 것일까요?

[여기서 잠깐!]

부당해고 구제신청 절차에 대한 도움을 받는 제도가 있습니다.

「노동위원회법」에는 사회취약계층에 대한 권리구제 대리에 관한 규정이 있습니다. 이에 근거하여 월평균 임금이 300만 원 미만인 사람은 부당해고 등에 대한 구제신청 시 권리구제업무 대리인(노동위원회에서 위촉한 변호사 또는 공인노무사) 선임을 신청할 수 있습니다. 부당해고 등 사건 외에 권리구제업무 대리인 선임을 신청할 수 있는 사건의 종류는 「노동위원회법」 관련 규정을 참고할 수 있습니다.

A2 계약기간이 만료되거나 정년에 도달하여 원직복직이 불가능해졌다 해도 노동위원회의 구제절차를 계속 이어갈 수 있습니다!

기존 「근로기준법」에는 근로자가 원직복직을 원하지 않는 경우에 한하여 원직복직 대신 금전보상을 명하도록 규정되어 있었습니다. 이에 과거의 판례는 부당해고 구제절차를 밟던 중에 다른 사유로 인하여 근로계약이 종료되었다면 구제절차를 통해 얻을 수 있는 실익이 없다며 근로자의 청구를 기각하곤 했습니다. 그런데 동법이 개정됨에 따라 계약기간이 만료되거나 정년에 도달하여 원직복직이 불가능한 경우에도 근로자가 노동위원회의 부당해고 구제절차를 통해 금전보상을 받을 수 있는 근거가 마련되었습니다. 노동위원회는 근로계약 기간의 만료, 정년의 도래 등으로 근로자가 원직복직이 불가능한 때에도 구제명령이나 기각결정을 해야 하며, 부당해고 등이 성립한다고 판정할 경우 노동위원회는 근로자가 해고기간 동안 근로를 제공하였다더라면 받을 수 있었던 임금 상당액에 해당하는 금품을 사업주가 근로자에게 지급하도록 명할 수 있습니다. 다만, 개정된 내용은 개정법 시행 후(2021. 11. 19.) 노동위원회가 구제명령이나 기각결정을 하는 경우부터 적용됩니다.



TIP BOX

법률홍닥터 제도란?

법무부 소속의 변호사가 지역거점기관(지방자치단체, 사회복지협의회)에 상주하면서 법률복지 서비스가 필요한 취약계층에게 1차 무료 법률서비스(소송수행 및 소송대리는 제외)를 제공하는 ‘찾아가는 법률주치의’ 제도입니다.

문의 김해림 변호사 ☎ 032-560-5896

보건·복지 소식



서구보건소 보건 소식

서구보건소 홈페이지 ▶



2022년 인플루엔자(독감) 무료예방접종 안내

※ 코로나19 예방접종과 인플루엔자(독감)는 동시 접종이 가능합니다.

65세 이상

- 기 간** - 만 75세 이상(1947. 12. 31. 이전 출생) : 2022. 10. 12.(수) ~ 2022.12. 31.(토)
- 만 70~74세(1948. 1. 1. ~ 1952. 12. 31. 이전 출생자) : 2022. 10. 17.(월) ~ 2022. 12. 31.(토)
- 만 65 ~ 69세(1953. 1. 1. ~ 1957. 12. 31. 이전 출생자) : 2022. 10. 20.(목) ~ 2022. 12. 31.(토)

- 준비물** 신분증
- 장소** 지정의료기관

기초생활수급자, 장애정도가 심한 장애인(구.장애1~3급)

- 기 간** 2022. 10. 20.(목) ~ 2022. 11. 30.(수)
- 준비물** 신분증, 장애인등록증/수급자증명서
- 장소** 지정의료기관

임신부

- 기 간** 2022. 10. 5.(수) ~ 2023. 4. 30.(일)
- 준비물** (임신주수와 상관없음) 산모수첩 등 임신부 확인 서류
- 장소** 지정의료기관

어린이(2009.1.1.~2022.08.31.출생)

- 기 간** - 2회 접종대상(6개월~9세): 2022. 9. 21.(수) ~ 2023. 4. 30.(일)
- ※ 생후 첫 접종인 경우, 2회 접종
- 1회 접종대상 : 2022. 10. 5.(수) ~ 2023. 4. 30.(일)

- 장소** 지정의료기관

국가유공자(배우자, 유족 포함)

- 기 간** 2022. 10. 20.(목) ~ 2022. 11. 4.(일)
- 준비물** 국가유공자(유족)증, (배우자임을 증명할 수 있는) 가족관계증명서 또는 등본
- 장소** 서구보건소 예방접종실
- 문의** 보건행정과 모자보건팀 ☎ 032-718-0455~0457

코로나19 동절기 추가 예방접종 안내(2가 백신)

- 접종대상** 기초접종(1,2차) 이상 완료자인 60세 이상, 면역저하자 (18세 이상) 등
- ※ 2가 백신(동절기추가)은 18세 이상 기초접종 완료자면 모두 접종 가능
- ※ 18~59세 일반주민: 당일 잔여백신을 활용한 접종만 가능 (사전예약은 불가, 10월 11일 이후 의료기관 잔여백신 확인하여 당일접종)
- 접종간격** 마지막 접종일 또는 확진일 중 늦은 시점으로부터 4개월 (120일) 이후
- 시행시기** (사전예약)9.27.~, (예약접종)10.11.~, (당일접종)10.11.~
- 신청방법** 온라인 <https://ncvr.kdca.go.kr> 또는 전화예약
- 접종백신** BA.1 기반 2가백신(모더나社)
- 문의** 보건행정과 모자보건팀 ☎ 032-718-0455~0457

서구보건소 심폐소생술 등 응급처치 교육시행 안내

- 교육일정** 2022. 7. 27. ~ 12. 7. 매월 둘째, 넷째 주 수요일 10:00 ~ 12:00(2시간)
- 교육대상** 자동심장충격기 구비의무기관 관리자 및 교육 희망자
- 교육장소** 서구보건소 4층 보건교육실
- 교육내용** (이론) 최신 심폐소생술 원리 및 방법, 자동심장충격기 사용법 (실습) 심폐소생술 및 자동심장충격기 사용법
- 신청방법** 선착순 전화 접수(교육인원 최대 30명)
- 문의** 보건행정과 응급의료팀 ☎ 032-718-0603

치매가족 공감 토크콘서트 『우리들의 행복한 가을산책』

- 일시** 2022. 11. 4.(금) 오후 2시 ~ 4시
- 대상** 치매가족 및 200명
- 장소** 인천서구문화회관 소공연장
- 내용** 치매가족 위로와 힐링을 위한 토크콘서트 및 공연
- 출연진** 개그맨 이흥렬, 심리학자 장유경, 팜페라밴드 디에스
- 신청기간** 2022.10.17. ~ 11.3.
- 신청문의** 서구치매안심센터 ☎ 032-718-0646(사전신청)

* 본 행사는 무료로 진행되며 선착순으로 마감됩니다.



서구청 복지 소식

서구청 홈페이지 소통1번가 ▶



아이사랑꿈터 서구6호점 개소

- 개소일자** 2022. 11. 1.(화)
- 소재지** 탁옥로97번길 16-6, 1층(심곡동)
- 문의** 가정교육과 보육관리팀 ☎ 032-560-3435
- 운영목적** 육아 커뮤니티 공간 제공으로 육아부담 해소 및 가정 양육 지원을 통해 지역사회 내 돌봄 공동체 활성화 도모
- 운영내용** - 이용대상 및 시간 : 취학 전 영유아 및 보호자 / 화~토 10:00~18:00
- 이용료: 1,000원(2시간 이용 기준) / 프로그램비 2,000원(재료비 별도)
- 이용유형: 서비스(놀이공간, 프로그램, 육아정보 등 제공)
- 이용방법** - (온라인) 아이사랑꿈터 홈페이지 이용 <https://kkumteo.or.kr> : 홈페이지가입 ⇒ 이용시간 선택 ⇒ 꿈터방문 ⇒ 이용료결제 ⇒ 이용 ⇒ 퇴실
- (방문) 가까운 지점 방문 : 꿈터방문 ⇒ 회원가입 ⇒ 이용료결제 ⇒ 이용 ⇒ 퇴실

다문화인권감수성교육

'소중가족(소통하고 존중받는 우리 가족)'

- 대상** 초등학교생 자녀를 양육하는 다문화가족 5가정 * 아버지 참여 가족 우선 접수
- 일시** 2022. 11. 13. ~ 11. 27. (3회) 매주 일요일 13:00 ~ 15:00

회기	날짜	부모 대상	자녀 대상
1	11/13(일)	가족활동 '소통 놀이 & 게임'	
2	11/20(일)	부부 교육 '서로 이해하기'	다문화체험교육(일본)
3	11/27(일)	부모교육 '자녀와 올바른 소통 방법'	다문화체험교육(러시아)

- 장소** 인천서구 가족센터(서구 경명대로693번길 6)
- 신청방법** 전화문의
- 문의** 인천서구 가족센터 가족사업팀 ☎ 032-569-1562

개인·가족상담 안내

"마음의 회복과 안정이 필요하다면 저희가 함께 하겠습니다."

- 대상** 서구 주민
- 일시** 2022년 1월~12월 [월~금 9시~18시]
- 장소** 인천서구 가족센터 상담실
- 내용** 개인 및 가족상담, 부부상담, 부모자녀상담, 이혼전후상담, 모래놀이치료 등
- 방법** 대면, 전화상담
- 비용** 무료(6회~10회)
- 문의** 인천서구 가족센터 상담사례팀 ☎ 032-569-1547

우리 마을 상인회와 함께하는 양성 평등한 세상 만들기 캠페인 "양성평등은 이론이 아닌 생활입니다^^"

너와 나, 우리가 함께 해요

- 주최** 서인천 가족상담소
- 대상** 서구 시장 상인 및 서구민
- 내용** - 양성 평등한 서구 구현을 위한 인형탈과 함께하는 가두 캠페인
- 마술과 함께 인형탈 퍼포먼스 진행
- 일정** 2022. 11. 2.(수), 11. 9.(수) 17:00~18:00
- 장소** 농축산물도매시장

예비부부 및 신혼부부 프로그램 '슬기로운 신혼생활'

- 대상** 예비부부(커플) 혹은 신혼부부 5쌍
- 장소** 각 가정(비대면활동)
- 일정** 11/12, 11/19, 11/26, 12/03 매주(토) 10:00 ~ 12:00
- 방법** ZOOM을 통한 실시간 비대면 교육 & 키트체험활동
- 내용** 부부교육 및 만들기키트 체험활동

회기	날짜	내용
1	11/12(토) 10:00 ~ 12:00	성격검사를 통한 부부의 차이 이해하기
2	11/19(토) 10:00 ~ 12:00	행복한 커플대화법 (갈등 없는 대화법 배우기)
3	11/26(토) 10:00 ~ 12:00	우리와 가족이야기, 결혼 재무 대화하기
4	12/03(토) 10:00 ~ 12:00	커플 가족지갑만들기 키트체험

- 신청방법** 전화신청 ☎ 032-569-1562 후 온라인 신청서(구글폼) 작성
- 문의** 인천서구 가족센터 가족사업팀 ☎ 032-569-1562

생활정보



서구청 소식

서구청 홈페이지 소통1번가 ▶



2022년 정서진, 아라뱃길 전국마라톤대회(비대면)

코로나19 확산을 방지하고자 2022년 정서진, 아라뱃길 전국마라톤 대회를 비대면으로 개최하오니 지역주민들의 많은 관심과 참여 부탁드립니다.

- 참여대상** 지역주민 누구나
- 접수기간** 2022. 10. 27.(목) ~ 11. 20.(일)
- 대회기간** 2022. 11. 24.(목) ~ 12. 4.(일)
- 참가인원** 1,500명(선착순마감) ※ 참가비 2만 원
- 참가자제공품 (예정)** 스포츠고글, 기념티셔츠, 완주메달, 기록증, 간식 등 제공
※택배발송 11. 21.(일)한 ※제공품목은 당사 상황에 따라 추후 변동가능
- 참가부문** 하프코스, 10km코스, 5km코스
- 참가방법** 참가자 본인이 플레이스토어 어플(스트라바, 트랭글, 가민 등)을 다운받아 추천코스(정서진, 아라뱃길 일원)나 자율코스를 달리고 어플에 기록 인증
- 신청방법** 홈페이지(www.jeongseojin.co.kr) 통해 참가 접수
- 주최/주관** (사)인천 마라톤 조직위원회
- 문의** 마라톤운영사무국 ☎ 1600-3962

2022년 재난대응 안전한국훈련 실시

이상기후 등 예측밖의 재난이 발생하는 상황에서 국민 일상의 안전을 확보하기 위한 대한민국 안전대전의 일환으로 재난대응역량 강화 및 재난관리책임기관간 공조·협조 체계를 구축을 위한 범국민적 훈련입니다.

- 훈련기간** 2022. 11. 14.(월) ~ 11. 25.(금) / 15일간
- 훈련내용** - 토론훈련(11.16.) : 토론중심의 실행기반훈련 [가상상황 - 하나금융TI (금융시설)의 지진에 의한 화재 발생 및 통신망 마비]
- 현장훈련(11.18.) : 하나금융TI의 전산실 화재 발생에 따른 전산-통신망 복구 및 화재진압, 인명구조 훈련
- 다중이용 및 재난취약시설 대피 훈련 실시(훈련 기간 중 6일 이내)
- 문의** 안전총괄과 사회재난팀 ☎ 032-560-2882

식품접객업 매장 내 1회용품 사용규제 강화

'22.11.24일부터 1회용품 사용규제가 강화 시행

1회용품이란?

같은 용도에 한 번 사용하도록 고안된 제품으로 대통령령이 정하는 제품(자원의 절약과 재활용 촉진에 관한 법률 제10조)을 말합니다.

식품접객업 휴게음식점, 일반음식점, 단란·유흥주점, 제과점, 위탁급식

사용규제되는 1회용품

- 1회용 컵(합성수지컵·금속박컵 등)
- 1회용 접시(종이접시·합성수지접시·금속박접시 등)
- 1회용 용기(종이용기·합성수지용기·금속박용기 등)
- 1회용 나무젓가락, 이쑤시개, 수저·포크·나이프
- 1회용 비닐식탁보

규제 강화 1회용품

- 1회용 종이컵, 1회용 빨대 및 젓는막대(* '22.11.24부터)
- 1회용 봉투 및 쇼핑백(* '22.11.24부터)
- 음식점 및 주점업 : 무상제공금지
- 제과점업 사용금지

자세한 참고사항

소통1번가>정보>환경/쓰레기>청소/쓰레기>1회용품 줄이기
문의 자원순환과 재활용팀 ☎ 032-560-1934



2022년 제4회 서구 평생학습 축제 개최

“Beat&Meet! 다시 뛰는, 다시 만나는 평생학습관”

코로나19 장기화로 2019년부터 2021년까지 중단했던 서구 평생학습 축제를 다시금 개최합니다. 서구 평생교육 관계자의 네트워크 연계 및 평생학습자의 학습 결실을 공유하기 위한 자리에 (예비)학습자의 많은 참여 바랍니다.

- 일시** 2022. 11. 23.(수) 10:00~17:00 ※ 프로그램별 시간 상이
- 대상** 서구민 누구나
- 장소** 가정생활문화센터(서구 서달로 190)
- 내용** 개막식, 축하공연(학습동아리), 체험부스 운영, 학습성과 전시 및 공유(사례발표), 평생학습관계자 역량강화 특강
- 문의** 서구 평생학습관 ☎ 032-560-5913

유관기관



2023학년도 신입생 입학 안내문(남인천중·고등학교)

1년 3학기제 성인 남녀 중·고등학생 주/야간 모집

구분	중 학교		고 등 학교	
	6학급 (240명)	주간반: 4학급 야간반: 2학급	7학급 (280명)	주간반: 4학급 야간반: 3학급
모집인원				
수업연한	2년(1년 3학기)		2년(1년 3학기)	
입학자격	① 초등학교 졸업자 또는 검정고시 합격자 ② 교과부 지정 성인 문해 학교 초등학력인정 과정 이수자		① 중학교 졸업자 또는 검정고시 합격자 ② 기타 중학교 졸업 학력이 인정된 자	
구비서류	1. 초등학교 졸업증명서 1부 (또는 검정고시합격증 원본, 초등학교 인정 성인 문해 학교 이수증 원본) 2. 주민등록등본 1통 3. 도장 4. 여권용 사진 2매		1. 중학교 졸업증명서 1부 (또는 검정고시합격증) 2. 주민등록등본 1통 3. 도장 4. 여권용 사진 2매	
수업료	무료(의무교육)		수업료 교육청 전액 지원 교과서비 교육청 전액 지원	
원서접수	선착순 모집 마감 평일 오전 9시 ~ 오후 5시 (토, 일, 공휴일은 접수 불가)			

※ 편입생 입학 수시 상담 ☎ 032-863-9941
※ 주소 : 인천광역시 미추홀구 매곡로 418번지 14-57

2023년 가좌청소년센터 자치기구 단원모집

- 모집기간** 2022.11.21.(월)~2023.1.14.(토)
- 대상** 서구 관내 거주 또는 재학 중인 14~19세 청소년
- 접수처** 가좌청소년센터
- 제출서류** 신청서 및 동의서
- 접수방법** 방문, E-Mail 접수(gajwago@naver.com)
- 내용**

자치기구명	활동내용
제4기 청소년운영위원회 [청유]	정기회의, 기획프로그램, 모니터링 활동 등
제4기 청소년마을활동가 [한빛]	가좌동 마을연계사업 기획 및 운영 등
제4기 청소년자기주도봉사단 [온드림]	자원봉사 소양교육, 재능 기부 및 지역사회 나눔 활동 등

※ 참고사항 : 청소년사업단 홈페이지(http://www.issior.kr)참고
문의 ☎ 032-580-1190

2023년 서구청소년시설 자치기구 단원 모집

- 모집기간** 2022.11.21.(월)~2023.1.14.(토)
- 대상** 서구 관내 거주 또는 재학 중인 14~19세 청소년. 20~24세 후기 청소년
- 접수처** 서구청소년센터
- 제출서류** 신청서 및 동의서
- 접수방법** 방문, E-Mail 접수(sgyouth7979@naver.com)
- 운영기간** 2023. 1 ~ 12월 연중
- 모집인원** 각 자치기구 20명 내외
- 내용**

자치기구명	활동내용
제18기 청소년 운영위원회[通]	모니터링, 욕구조사 및 정책 제안 참여 등
제17기 청소년 자기주도봉사단 [은솔]	전문교육, 영역별 자원봉사활동 등
제7기 대학생 서포터즈 [노리터]	청소년축제 (어울림마당) 기획 및 운영 등

※ 참고사항 : 청소년사업단 홈페이지(http://www.issior.kr)참고
문의 ☎ 032-577-7979

청소년방과후아카데미 2023년도 참여청소년 모집

- 일시** 2023. 1. 2.(월) ~ 12. 31.(일)
- 장소** 서구청소년센터
- 대상** 서구 관내 초등학교 5~6학년 각 20명
- 접수기간** 2022. 07. 18.(월) ~ 12. 16.(금)
- 접수방법** 방문, 전화, 이메일, 팩스접수
- 참가비** 무료 (단, 교재비, 재료비 발생)
- 내용** 교과학습(국, 영, 수), 주중·주말전문체험 등
- ※ 참고사항 : 청소년사업단 홈페이지(http://www.issior.kr)참고
- 문의** 서구청소년센터 방과후아카데미 ☎ 032-579-1222
Fax) 571-6473
e-mail) youth1222@naver.com

일자리 소식



서구청 일자리 소식

서구청 홈페이지 소통1번가 ▶



구인구직

업체명	근무지	모집직종	근무시간	급여
드림레이저	석남동	레이저 캐드원	08:30 ~ 18:00	월 300만 원
(주)보원산업	원창동	생산보조(조립)	08:30 ~ 17:30	시급 9,160원
하나요양원	심곡동	요양보호사	주주야야비비	월 205만 원
곤드레밥집	심곡동	주차관리 및 환경 관리	09:00 ~ 21:00	월 310만 원
곤드레밥집	심곡동	출서빙원	09:30 ~ 21:15	월 310만 원
다효주간 보호센터	심곡동	운전원 (송영업무)	08:00 ~ 09:30 16:30 ~ 18:00	월 100만 원
하나하이텍	당하동	LED조명제작원	09:00 ~ 18:00	월 210만 원
피앤비	경서동	골판지상자 제조원	08:30 ~ 18:30	월 270만 원
천산목재(주)	경서동	목재소생산직	07:30 ~ 16:30	일급 81,000원
우진건설(주)	경서동	단순생산직	08:30 ~ 17:30	월 276만 원
성은푸드(주)	마전동	구내식당조리사	10:00 ~ 15:00	월 114만 원
곤드레밥집	심곡동	주방보조원	09:30 ~ 21:15	월 310만 원
곤드레밥집	심곡동	실내청소원	08:00 ~ 10:00	시급 1만 원
피앤비	경서동	운전기사(3.5톤)	08:30 ~ 18:30	월 280만 원
경일산업	원창동	생산직	08:30 ~ 17:30	월 260~300만 원
(주)인천 대림	원창동	창고 상하차직원	22:00 ~ 04:00	월 250만 원
청라노인주간 보호센터	청라동	주간요양보호사	09:00 ~ 18:00	월 195만 원
(주)보원산업	원창동	생산보조(조립)	08:30 ~ 17:30	시급 9,160원
(주)삼광목재	원창동	목재생산원	08:00 ~ 16:30	일급 79,000원
(주)제일실리콘	가좌동	실리콘 생산직	09:00 ~ 18:00	시급 9,160원

※ 업체 사정에 따라 시간 외 근무가 있을 수 있습니다.
※ 상기 구인정보는 10월 18일자로 접수된 정보이며 이미 마감된 사업장이 있을 수 있습니다.

문의 기업지원일자리과 일자리지원팀 ☎ 032-560-5809

인천서구여성인력개발센터

인천서구여성인력개발센터 홈페이지 ▶



국민내일배움카드훈련과정 ※ 선착순 조기 마감될 수 있습니다.

과정명	일정	수강료
의류봉제입문과향상	2022. 11. 26. ~ 2023. 3. 4.	453,600원 (교재비 포함) / 국민내일배움카드 발급 시 226,800 ~ 0원
컴퓨터기초 (윈도우10+ 인터넷+ 한글2016)	2022. 11. 19. ~ 2023. 2. 4.	215,820원(교재비 포함) / 국민내일배움카드 발급 시 107,910 ~ 0원
ITQ엑셀	2022. 10. 29. ~ 2023. 2. 18.	수강료 269,770원 (교재비 포함) / 국민내일배움카드 발급 시 134,890 ~ 0원
한식조리 기능사취득(실기)	2022. 11. 8. ~ 2022. 12. 13.	수강료 341,770원 (교재비 포함) / 국민내일배움카드 발급 시 173,885 ~ 0원
캘리그래피 입문과 향상	2022. 11. 1. ~ 2022. 12. 8.	수강료 269,710원 (교재비 포함) / 국민내일배움카드 발급 시 121,370 ~ 0원



슬며시... 넌지시... /시

청라동에 사시는
이상민 님

넌 누구니? 나? 사랑!
넌 누구니? 나? 행복!
그렇게 돌이는 우리에게 슬며시 다가왔다

넌지시 눈을 뜨고 사랑을 바라보는 행복
세상 모두에게 그 둘은 슬며시 넌지시 사랑과
행복을 던져주고 사라진다

그 둘이 우리에게 아름답게 다가온 것을
세상은 그 둘을 아무런 소리 없이 내친다

그렇게 사랑과 행복... 그 둘은 눈물을 보이며
세상을 원망하지 않고 슬며시 사라진다.

이젠 다가가자.
슬며시 넌지시 우리에게 다가와준
그 둘에게...

모두가 행복해질 수 있도록 그림자를 지우자
슬며시 넌지시 다가와준 사랑과 행복에게

아름다움을 꿈꿔본다.
그 둘에게 미안함이 없도록...
세상은 그 둘에게 희망을 본다



가을 사랑 /시

가좌동에 사시는
민형식 님

코발트 빛 하늘은 병풍처럼 드넓게 펼쳐져 있고
양떼 구름이 하늘 목장에 무리 지어 거닐고
그 하늘가에 고추잠자리 군무가 아름답게 수놓고
바람결에 코스모스가 고은 자태로 하늘거리며 춤추는데
여치와 귀뚜라미의 가을 노래가 앙상불을 이루며
가을 노래를 끊임없이 부르는 계절!

산들 바람과 따사로운 햇살속에 대추가 붉은 빛을
더해가고 담장너머 감나무엔 주렁주렁
때깔 좋은 감이 익어간다!

할머니는 마당 가득 빨간 고추를 가을 마당 빛 좋은 곳에
한 가득 펼치고 계신다!
농부의 구릿빛 얼굴 마다에는 결실의 기쁨에
살쾅이 미소가 번지는 풍요의 이 가을이 그래서 좋다.
가만히 누워 들으면 알밤이 푹푹 떨어지는 소리가 들리는 듯!

오곡의 열매와 햇과일이 햇살을 머금고 단맛을 채운다!
우리들 빈 가슴 마다엔 풍요가 넘쳐나고,
빛고은 단풍은 새색시 치마폭인양 곱디 고은 색깔로 가을이
지금 한창 무르익어 가고 있다!

사랑하는 사람!
우리 모두의 마음마다 가득가득 이 풍요의 가을을 담아보자!
우리들 빈 가슴에는 사랑도 알차게 담자!
그리고 서로 가슴을 활짝 열고 사랑해 보자꾸나!
이 찬란한 가을에!



서구 독자마당

좋은 글은
우리를
위로하고
때로는 무뎠던
감성을
깨워줍니다.
바쁜 일상에
마음의 양식을
채워보는 건
어떨까요?
구민 여러분이
보내주신
소중한 작품을
소개합니다.

서구 독자마당 참여방법

시, 산문, 수필(분량 1,000자 미만) 등 구민들의 실력을 맘껏 펼쳐주세요. 문학인을 꿈꾸는 여러분의 많은 관심과 참여 부탁드립니다. 채택되신 분께는 소정의 상품권을 드립니다. 보내주신 작품의 오타, 비문 등은 수정될 수 있음을 알려드립니다.

보내실 곳 greenseogu@naver.com 참여방법 작품과 함께 이름, 주소, 전화번호를 이메일로 전송합니다.

※ 서구 독자마당 채택은 소식지 편집위원회 심사를 통해 결정됩니다.
아쉽게 채택되지 않았지만, 참여해 주신 모든 분들께 감사의 인사를 전합니다.

특색 있는 도서관, 청라국제도서관!

서구의 도서관들은 저마다 각자의 개성과 매력을 갖고 있습니다. 서구의 도서관 중에서, 저는 청라국제도서관을 소개하도록 하겠습니다. 그럼 청라국제도서관에 대해 알아보도록 할까요?

청라국제도서관의 첫 번째 재미, 도서관의 외관입니다. 여러분은 도서관 하면 어떤 이미지가 떠오르시나요? 아마도 대부분은 심플한 디자인의 직사각형 외관을 떠올릴 것 같습니다. 하지만, 청라국제도서관은 특별한 외관을 자랑하고 있습니다. 청라국제도서관은 인천시 건축상 대상에 선정되었습니다. 선정된 사유로는, 계단형 평상, 테라스, 윈도우 열람실 등 다양한 책 읽기 공간을 연출하고 책 읽는 모습과 책장을 모티브로 파사드(*출입구로 이용되는 정면 외벽 부분)를 계획하는 뛰어난 건축기법이 돋보여서입니다. 그래서, 청라국제도서관의 외관은 이 도서관만의 특색이라고 볼 수 있을 것 같습니다.

두 번째 재미, 여러 가지 행사입니다. 청라국제도서관은 지금까지 많은 행사를 진행해왔는데요. 10월에는 ‘음악을 흐르는 도서관’이라는 주제를 갖고 30명을 대상으로, 10월 30일 일요일 오후 3시에 행사가 열립니다. 접수날짜는 10월 7일 금요일 10시부터 마감될 때까지이며 접수 방법으로는 홈페이지 또는 전화 접수가 있습니다. 3층 옥상에서 할 예정이라고 하니, 청아한 연주 소리를, 푸른 하늘을 덩으로 같이 들어보시는 것이 어떨까요?

세 번째 재미는 청라국제도서관의 휴관일과 두 배로 데이입니다. 먼저, 잊지 말아야 할 것! 정기 휴관일은 매주 월요일입니다. 또, 두 배로 데이는 무엇일까요? 두 배로 데이는 특정한 날만 1인 대출 가능 권수가 5권에서 10권으로 2배가 늘어나는 것을 의미합니다. 두 배로 데이는 매달 마지막 주 수요일에 열린다고 하니 두 배로 데이에 청라국제도서관에 가는 것이 더 효과적이지 않을까요?

지금까지 청라국제도서관에 관해서 설명해 보았습니다. “천고마비의 계절인 가을” 다양한 즐거움이 있는 청라국제도서관을 찾아 가을을 만끽해 보세요!



해원중학교 고민서



서 구

서구에서 활동하는 제4기 청소년 명예기자단의

마음의 양식을 찾아 도서관에

이 가을, 여러분의 마음을 풍요롭게 채워줄 무언가를 찾고 계신가요? 이 가을에 남은, 어쩌면 평생에 남은 책을 찾아 읽어 보는 것도 상당히 의미 있을 것입니다. 굳이 책을 사지 않아도 얼마든지 양서를 골라 볼 수 있는 도서관들이 서구 곳곳에 있으니까요. 제가 주말마다 자주 이용하는 구립 검단도서관과 시립 마전도서관을 소개해보려고 합니다.

먼저, 검단복지회관 옆 검단도서관은 어린이를 위한 도서가 있는 1층 꿈터, 초등학생을 위한 도서가 있는 자람터, 청소년과 성인을 위한 도서가 있는 열람터로 구분되어 있어 연령대에 맞는 책을 쉽게 찾을 수 있습니다. 검단도서관에는 다양한 분야의 책들이 8만 권 이상 준비되어 있어 상시 대출이 가능하고 온라인으로 예약한 후 책을 빌릴 수도 있으며 한 번에 5권, 연장 시 최대 3주까지도 대출할 수 있습니다. 책을 읽는 것 외에도, 자유열람실에서 공부를 하거나 PC 이용이 가능한 정보나눔터에서 과제를 할 수도 있습니다. 자유열람실은 중학생부터 이용 가능하며 좌석도 134석이나 있어 조용하고 공부하기 좋은 장소입니다. 도서관을 이용하기 위해서는 회원증이 필요한데, 신분증(단, 인천에 거주하는 시민 또는 인천 소재 직장 및 학교 재직(학)자)을 제시 후 회원증을 발급 받을 수 있고 회원증 하나로 검단도서관, 검암도서관, 석남도서관, 심곡도서관, 신석도서관까지 모두 이용할 수 있습니다.

다음으로, 마전도서관 역시 1층에는 신문, 잡지, 유아 도서가 있고 2층에는 성인 도서와 원서들이 있어 가족이 함께 방문하기 좋습니다. 또한, 베스트셀러만 뽑아서 따로 정리해두고 있고, 책장 옆에 바로 열람실이 있어 책을 읽을 수 있습니다. 책은 한 번에 5권, 연장 시 최대 3주까지 대출할 수 있습니다. 책 외에도 최신 영화는 물론 다양한 장르의 DVD 664장이 준비되어있고 대출도 가능합니다. 도서관 회원증은 신분증(단, 인천에 거주하는 시민 또는 인천 소재 직장 및 학교 재직(학)자)을 가져가면 5분이면 발급받을 수 있고, 이 회원증으로 청라호수도서관, 청라국제도서관 등 6개의 시립도서관을 이용할 수 있어 편리합니다. 마지막으로, 서구구립도서관은 매주 월요일과 법정공휴일이, 시립도서관은 매주 금요일과 법정공휴일이 휴무일이라는 것과 열람실은 오전 6시부터 밤 10시까지 이용가능하고, 도서관마다 차이가 있지만 일반자료실은 아침 9시부터 저녁 8시까지, 주말은 저녁 6시까지 이용 가능하다는 것을 참고해서 방문하면 좋을 것입니다.



마전중학교 황유찬

기 자 단

원 고 를 받 아 진 행 되 는 지 면 입 니 다

제5회 아동이 주인공인 행복한 축제

다시 만나 웃는 우리

with 5기 아동축제기획단 라온

일시 2022.11.05.(토) 13시~17시

장소 서곶근린공원 (인천 서구 심곡로 151)

공연 프로그램

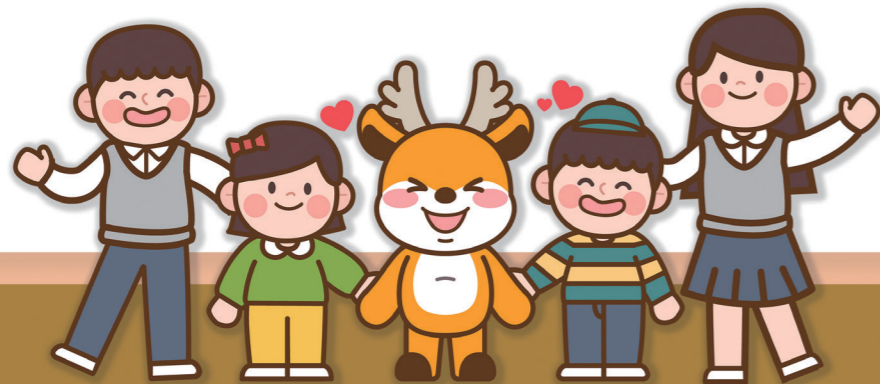
2022 청소년 재능경연대회
(개막식) 청소년 동아리 축하공연
(폐막식) 라온 선정 초청공연

축제 체험 부스

아.주.행 플라마켓
라온 기획 체험 부스 / 청소년 동아리 부스
보물찾기 / 게임 챌린지 / 다양한 만들기 부스 등

제3회 우리동네 팝업 놀이터

다양한 축제 이벤트 진행



EVENT 든든한 한 끼 를 배달합니다!

축하하고 싶은 날, 격려하고 응원하고 싶은 사람이 있을 때,
때로는 진심 어린 사과가 필요할 때, 사연과 함께 신청해주세요.
<배달서구>를 통해 든든한 한 끼를 배달해드립니다.



소영, 소운님에게
배달완료~!

배달서구
시키신 분~

보내는 곳 greenseogu@naver.com

※ 보내시는 분의 성명과 연락처 및 받으실 분의 성명과 주소, 연락처를 정확히 기입해 주세요!
※ 배달 받은 음식(5만 원 미만)과 함께 인증 사진을 메일로 보내주시기 바랍니다. 사진은 사연과 함께 소개됩니다.

11월의 GREEN 서구

이달의 서구 명소: 세어도

QR코드를 스캔하시면
세어도의
'스팟 영상'을
감상하실 수 있습니다.



11 Culture Calendar

※ 일정은 코로나19 상황에 따라 변경될 수 있습니다.

SUN	MON	TUE	WED	THU	FRI	SAT
		1 안화영 피아노 독주회 2022.11.02 WED 7:30PM © 문화재단 (무한) 032-289-4275	2 안화영 피아노 독주회 11. 2.(수) 19:30 엘림아트센터 엘림홀 ☎ 032-289-4275	3 2022 서구시각프로젝트 「슬기로운 명상생활」展 11. 3.(목) ~ 11. 27.(일) 10:00 ~ 18:00(매주 월 휴관) 청라블루노바홀 전시실 무료 ☎ 032-510-6008	4 	5 제5회 아동이 주인공인 행복한 축제 11. 5.(토) 13:00~17:00 서곶근린공원 ☎ 032-575-2526
6 검암도서관 주민참여 재능 기부 행복한동행 <손글공예> 11. 6.(일) 16:00 ~ 17:00 검암도서관 1층 배움터 대상 : 초등 1~3학년 15명 ☎ 032-565-1610	7	8 	9	10 	11 최규미 오르간 독주회 11. 11.(금) 19:30 엘림아트센터 엘림홀 ☎ 032-289-4275	12
13 앙상블 플렉스 11. 13.(일) 16:30 엘림아트센터 엘림홀 ☎ 032-289-4275	14 	15	16 석남도서관 사서가 들려주는 인문도서 강독 <책 읽어드립니다> 11. 16.(수) 19:00 ~ 20:00 온라인 줌(ZOOM) 대상 : 지역주민 30명 ☎ 032-575-2600		18 	19 2022 밴드데이 <보통의 나날> 11. 19.(토) 18:00 인천문화예술회관 소공연장 전석 3만원 ☎ 1588-2341
20 로비 콘서트 11. 20.(일) 14:00 엘림아트센터 6층 로비 ☎ 032-289-4275	21 	22 석남도서관 <시니어, 내일 이 더 궁금한 삶> 11. 22.(화) ~ 11. 25.(금) 석남도서관 3층 다목적실 대상 : 50대 이상 지역주민 ☎ 032-575-2600	23 2022년 제4회 서구 평생학습 축제 개최 11. 23.(수) 10:00 ~ 17:00 가정생활문화센터 ☎ 032-560-5913	24 2022년 정서진, 아라뱃길 전국마라톤대회(비대면) 접수 : 10. 27.(목) ~ 11. 20.(일) 대회 : 11. 24.(목) ~ 12. 4.(일) 대상 : 지역주민 누구나 ☎ 1600-3962	25 	26 장사익 소리판 <사람이 사람을 만나> 11. 26.(토) 18:00 인천문화예술회관 대공연장 ☎ 1566-6551
27 국립발레단과 함께하는 Fly Higher with KNB 11. 27.(일) 15:00 서구문화회관 대공연장 전석 2만원	28	29	30 신석도서관 <리딩코딩> 11. 30.(수) 18:00 ~ 20:00 온라인 줌(ZOOM) 대상 : 초등 1~3학년 10명 ☎ 032-571-9457			