



가정공원 물놀이장

### GREEN 서구

## 독자 설문조사

받는 이  보내는 이

성별  남 /  여

연령 (  ) 세

연락처

- 01** 귀하의 서구 행정 관심 분야는 무엇인지 체크해 주십시오. <복수 응답 가능>
- 환경     경제·일자리     교통     도시재생     문화
  - 복지     교육     안전     기타 (    )
- 02** 서구의 정책이나 행정 정보 등은 주로 어디에서 듣고 계십니까?
- 구정소식지 <GREEN 서구>     서구 홈페이지
  - SNS(유튜브, 블로그, 페이스북 등)     지역 신문     기타 (    )
- 03** 구정소식지 <GREEN 서구>를 보신 적이 있으십니까?
- 있다     없다 (3-1번, 3-2번 문항)
- 03-1** <GREEN 서구>를 보지 않는 이유가 무엇입니까?
- 불민한 내용이 없어서     재미가 없어서
  - 구정에 별로 관심이 없어서
  - 디자인(용지 크기, 글씨 크기 등)이 맘에 들지 않아서
  - 「GREEN 서구」가 발행되는 것을 몰라서
- 03-2** 향후 <GREEN 서구>의 내용이 보완·개선될 경우 보실 의향이 있으십니까?
- 있다     없다
- 04** <GREEN 서구>를 보신 경로는 무엇입니까?
- 관공서(동 행정복지센터, 구청)     동·반장(아파트·빌라 환관 앞)
  - 우편 구독 신청     홈페이지, 서구소식 문자메시지 등
  - 공공기관, 상가, 기업 등

- 05** <GREEN 서구>를 어떤 매체로 구독하십니까?
- 종이 책자     문자메시지(모바일 소식지)
  - 서구 홈페이지     기타 (    )
- 06** <GREEN 서구>에 얼마나 만족하십니까?
- 매우 만족     만족     보통     불만족     매우 불만족
- 07** <GREEN 서구>내용 중 가장 좋았던 내용은 무엇입니까? <복수 응답 가능>
- 제도와 정책 소개(서구디움, 서구인포, 동동5시)     그린 핫스팟
  - 서민정의 기업 보물찾기     서구의회 소식     취미모임지
  - 동 행정복지센터 소식     행정정보(생활정보 일지리정보)
  - 주민참여 이벤트(독자마당, 컬러링 등)     기타 (    )
- 08** <GREEN 서구>에 추가·보강되었으면 하는 내용은 무엇입니까? <복수 응답 가능>
- 제테크, 금융 정보     건강 정보     법률정보     맛집 정보
  - 우리 동네 인물 소개     기타 (    )
- 09** <GREEN 서구>가 어떻게 배부되는 것이 좋다고 생각하십니까?
- 지금처럼 통·반장을 통한 배부     모바일 문자메시지     기타 (    )
- 10** <GREEN 서구>에 대한 기타 의견이 있으시면 작성해 주세요.  
(독자 참여 코너, 디자인, 용지 크기, 글씨 크기 등 자유롭게 써주세요)

<GREEN 서구>는 구민 여러분의 참여로 만들어지는 구정소식지입니다. 평소 <GREEN 서구>에 대한 민족도, 소감, 바라는 점 등을 알 수 있도록, 독자 설문조사에 응해주세요. 여러분의 소중한 의견이 <GREEN 서구>에 커다란 보탬이 됩니다.

**참여방법** 설문지 작성 후 휴대폰 카메라로 찍어 메일로 보내주세요.    **보내는곳** greenseogu@naver.com    **문의** 홍보정책담당관 ☎ 032-560-4142

# 서구와 구민과 통하다 특하다

가정 1 동 지역 사회보장협의체

서구에게 전합니다!

07:00
📶 🔋

< 따뜻한 가정1동을 만드는 분들의 메시지가 도착했습니다! ☰

**정광숙**  
위원장

어르신들을 한 분 한 분 찾아볼 때마다 항상 따스한 마음과 손길이 느껴집니다. 가정1동 지역사회보장협의체에서는 어르신 반찬 지원, 생선 죽하, 복 맛이 삼계탕 나눔 등과 같은 찾아가는 복지서비스로 어르신들의 건강 지원과 도움을 드리고자 늘 함께하고 있습니다. 가정1동과 함께 하는 모든 분들, 활기차고 건강한 7월을 보내시길 바랍니다.  
#어르신들에게 #찾아가는 #복지

뜻있는 곳에 온정을 나누기 위해서는 지역사회의 도움이 필요합니다. 가정1동 지역사회보장협의체에서는 어려움을 겪고 있는 이웃들, 소외된 분들에게 사랑과 관심을 드리도록 항상 노력하고 있습니다. 남은 한 해도 다양한 사업으로 이웃에게 따스한 마음을 전하는 가정1동 지역사회보장협의체가 되겠습니다!  
#작은마음 #뜻있는\_곳 #온정

**김대훈**  
부위원장

**양선순**  
위원

구도심과 신도심이 공존하는 가정1동의 지역사회보장협의체는 복지사각지대가 발생하지 않도록 지속적인 관심과 모니터링을 통하여 이웃과 나누고 함께하는 지역사회 안전망을 구축하겠습니다. 지역주민의 복지 욕구를 반영해 다양한 특화사업과 복지 서비스를 발굴·제공하고 민·관이 협력하는 지역사회보장협의체가 되겠습니다!  
#구도심과\_신도심 #복지사각지대 #지역사회

## EVENT ☁☁☁ 든든한 한 끼 를 배달합니다!

축하하고 싶은 날, 격려하고 응원하고 싶은 사람이 있을 때,  
때로는 진심 어린 사과가 필요할 때, 사연과 함께 신청해주세요.  
<배달서구>를 통해 든든한 한 끼를 배달해드립니다.

📶 🔋

전체

치킨/피자

한식

분식

양식

죽발/보쌈

중식

돈까스/회/일식

패스트푸드

도시락

---

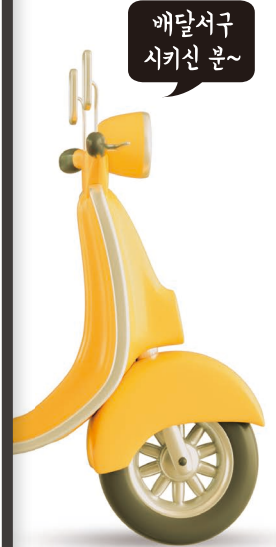
**7월 배달서구 리뷰보기**

이효진(검단동)님이 18년 지기 친구 이안나님에게 선물하는 한끼  
★★★★★

이안나 님에게 배달완료~!

사춘기 시절을 함께 보낸 18년 지기 친구가 어느 덧 쌍둥이 엄마가 되었어요! 육아하느라 지친 친구에게 좋아하는 음식 한끼 먹고 힘내라고 보내주고 싶습니다~! 아기도 건강하게, 내 친구도 건강하게 행복한 삶을 살기 바라! 파이팅!!! 윤이♥연이♥

🏠 홈
😊 MY 배달
☰ 주문내역



GREEN 서구 8월호는 인천 서구 홍보책자 발행으로 휴간하오니, 참고바랍니다!

보내는 곳 greenseogu@naver.com

※ 보내시는 분의 성명과 연락처 및 받으실 분의 성명과 주소, 연락처를 정확히 기입해 주세요!

※ 배달 받은 음식(5만 원 미만)과 함께 인증 사진을 메일로 보내주시기 바랍니다. 사진은 사연과 함께 소개됩니다.

# 서구와 구민과 통하다 특하다

가정1동 지역사회보장협의체

서구에게 전합니다!

07:00
📶 🔋

←
따뜻한 가정1동을 만드는 분들의 메시지가 도착했습니다!
☰

**정광숙**  
위원장

어르신들을 한 분 한 분 찾아볼 때마다 항상 따스한 마음과 손길이 느껴집니다. 가정1동 지역사회보장협의체에서는 어르신 반찬 지원, 생신 축하, 복 맛이 삼계탕 나눔 등과 같은 찾아가는 복지로 어르신들의 건강 지원과 도움을 드리고자 늘 함께하고 있습니다. 가정1동과 함께 하는 모든 분들, 활기차고 건강한 7월을 보내시길 바랍니다.  
#어르신들에게 #찾아가는 #복지

뜻있는 곳에 온정을 나누기 위해서는 지역사회의 도움이 필요합니다. 가정1동 지역사회보장협의체에서는 어려움을 겪고 있는 이웃들, 소외된 분들에게 사랑과 관심을 드리도록 항상 노력하고 있습니다. 남은 한 해도 다양한 사업으로 이웃에게 따스한 마음을 전하는 가정1동 지역사회보장협의체가 되겠습니다!  
#작은마음 #뜻있는\_곳 #은정

**김대훈**  
부위원장

**양선순**  
위원

구도심과 신도심이 공존하는 가정1동의 지역사회보장협의체는 복지 사각지대가 발생하지 않도록 지속적인 관심과 모니터링을 통하여 이웃과 나누고 함께하는 지역사회 안전망을 구축하겠습니다. 지역 주민의 복지 욕구를 반영해 다양한 특화사업과 복지 서비스를 발굴·제공하고 민·관이 협력하는 지역사회보장협의체가 되겠습니다!  
#구도심과\_신도심 #복지사각지대 #지역사회

## CONTENTS

Vol. 319  
JULY 2023

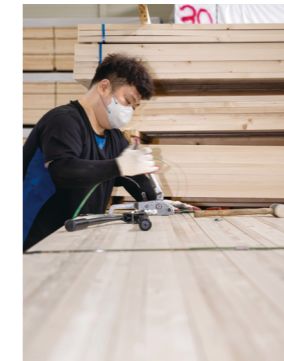
- 서구다움 04  
아이 낳기 좋은 서구  
함께하는 행복한 육아
- 서구인포 08  
역동적인 문화 비전을 제시하다  
인천 서구문화재단
- 그린 핫스팟 10  
청라로즈가든
- 서탐정의 기업 보물찾기 14  
(주)유원우드
- 동동25시 16  
[세무1과] 편
- 서구 관심퀴즈 18  
퀴즈를 통해 알아보는  
서구 주요이슈
- 의정소식 20  
서구의회 제260회 제1차  
정례회 구정질문 및 서구청장 답변



**COVER STORY**  
뜨거운 햇살이 내리쬐는 여름!  
아이들의 웃음소리가 끊이지 않는  
가정공원 물놀이장을 담았습니다.  
다가오는 7월, 보기만해도 마냥 시원해지는  
물놀이장에서 우리 함께 놀아볼까요.  
[📍서구 가정로 404](#)



- 22 행정복지센터  
행정복지센터 주요소식
- 23 정서진  
왕길동 | 김민수 · 이은주 가족
- 24 취미모음.zip  
행복캘리 동아리
- 26 생생서구  
알아두면 도움 되는  
생활정보
- 31 독자마당
- 32 서구 기자단  
제5기 청소년  
명예기자단 기사
- 34 서구 게시판
- 35 독자이벤트  
든든한 한끼를 배달합니다



스마트폰으로 정보 무늬(QR코드)를 스캔하면 <GREEN 서구>의 주요 기사를 음성으로 들을 수 있습니다.

발행일 2023년 6월 23일  
발행인 인천광역시 서구청장  
편집 홍보정책담당관  
주소 인천 서구 서곶로 307(심곡동)  
전화 032-560-4142  
팩스 032-560-2709  
홈페이지 www.seo.incheon.kr  
편집위원 김도현, 김원진, 이은경, 이준섭,  
유덕기, 정영희, 최지민, 홍재경  
디자인·제작 웨스트코(주)



·아이 낳기 좋은 서구.  
함께 하는  
**행복한 육아**

우리나라의 출산율은 OECD 국가 중 여전히 최하위를 차지하고 있다. **아이를 돌볼 사람이 없거나, 솟구치는 양육비**에 대한 부담감으로 사람들은 아이 낳기를 포기하기 때문이다. 하지만 서구라면 이야기가 다르다. 구민들의 아이 양육에 든든한 보탬이 되고 있는 다양한 출산 장려 사업과 육아 지원 사업을 이곳에 담았다.



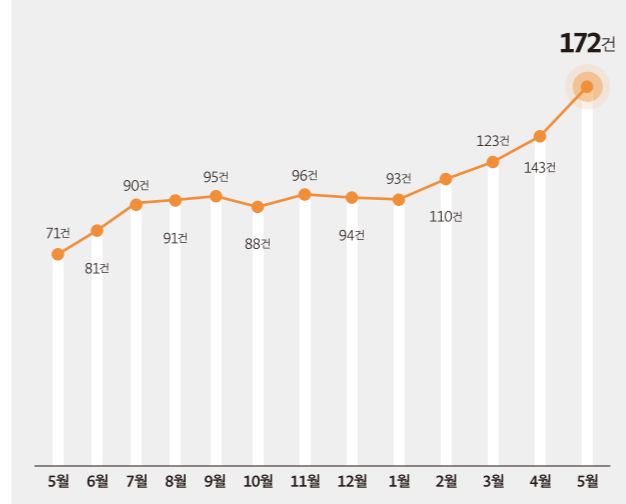
·아이 낳기 좋은 서구.

**아빠 육아휴직 장려금**

남성의 육아휴직을 장려하기 위해 서구에서는 아빠 육아휴직 장려금 사업을 시행하고 있다. 육아휴직 기간 동안 감소한 급여로 인해 경제적인 부담을 느끼는 출산 및 양육가정을 위해 월 50만 원의 장려금을 지급하는 사업이다. 올해는 최대 3개월 지원이었던 사업 기간을 최대 7개월로 확대하였는데, 작년 같은 기간과 대비하여 2배 이상 신청 건이 늘어나며 서구 아빠들의 뜨거운 호응을 얻고 있다.

- 내용 월 50만 원씩 최소 1개월에서 최대 7개월 지원
- 대상 - 육아휴직자가 신청일 기준 1년 이상 계속하여 서구에 주민등록을 둔 경우  
- 육아휴직 대상 자녀가 신청일 기준 서구에 주민등록을 둔 경우  
- 「고용보험법」 제70조에 따른 육아휴직 급여의 지급조건을 충족하는 경우
- 신청 거주지 동 행정복지센터 방문신청
- 문의 가정보육과 여성가족팀 032-560-5738

아빠 육아휴직 장려금 지급 건 수 지원 현황 통계 (2022. 5. ~ 2023. 5.)



**저출산 극복 캠페인**

서구에서는 매년 저출산을 극복하기 위한 캠페인을 실시하고 있다. 민관이 함께 하는 캠페인을 통해 서구의 출산 장려 정책을 홍보하고, 가족의 소중함을 전한다. 올해 저출산 극복 캠페인에서는 구민들이 직접 참여하여, 출산을 망설이는 부부에게 응원의 메시지를 작성했다. 아래의 따뜻한 메시지가 서구에 널리 퍼지길 바란다.

- ♥ 아이는 행복한 가정을 꾸리는 나침판이다.
- ♥ 지금은 힘들 수 있지만 그 무엇보다 큰 행복이다.
- ♥ 이제까지 알 수 없던 행복감과 기쁨이 밀려온다.

·문의 가정보육과 여성가족팀 032-560-5738



아이 낳기 좋은 서구.

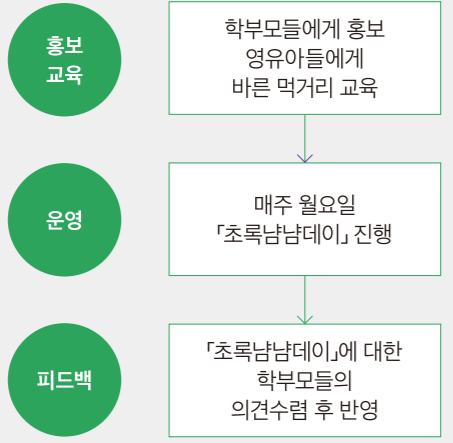
### 어린이집 친환경 급식(쌀) 지원

2023년 어린이집 영유아들에게 건강한 급식 지원을 위해 고품질의 친환경 쌀을 제공하고, 친환경 급식문화 조성을 통해 급식 품질을 개선하고자 서구 관내 어린이집에 친환경 급식(쌀)을 지원하고 있다.

- 기간 2023. 1. ~ 12.(12개월간)
- 대상 2022. 12. 31. 이전에 인가를 얻고, 2023. 1월 말 현재 운영 중인 청정무상급식 지원사업 참여 어린이집
- 제외 청정무상급식 사업 미참여 어린이집, 지정 취소 어린이집 지원 제외, 매월 말 기준 현원 0명, 폐원 처리 완료된 어린이집 지원 제외
- 내용 인천 서구 관내 어린이집에 친환경쌀 20kg(40인 이하), 30kg(40인 초과) 매월 1포씩 15일 전에 직 배송

### 초록남남데이 지원

어린이집별 친환경 급식의 날 초록남남데이 운영 권고, 친환경 급식 문화 조성을 위해 매주 월요일을 친환경 급식의 날(초록남남데이)로 지정하여 각 어린이집에서 친환경 쌀을 비롯하여 다른 급식, 간식 식재료들도 친환경 식단으로 영유아들에게 제공하도록 권고



아이 낳기 좋은 서구.

### 육아종합지원센터 영유아 발달검사 및 정서 행동 검사 지원

서구 육아종합지원센터에서는 발달 지연 및 정서 행동 문제를 지닌 영유아들의 조기 발견 및 증재를 통하여 인천 서구 영유아의 발달을 지원한다. 또한 행복한 성장을 할 수 있도록 영유아 발달검사와 정서 행동 검사를 진행하고 있다.

- 대상 인천 서구 관내 영유아(미취학 아동) 약 5,000명
- 일시 2023. 3. ~ 11.
- 주관 인천서구육아종합지원센터 (주소 : 인천 서구 승학로 264 연희청소년센터)
- 방법 온라인 상담
- 내용 영유아발달검사 및 정서행동 검사를 진행 후 지원범위 아동 상담(개월수별 내용 상이)
- 상담사 외부 전문 상담사, 센터장, 담당자
- 문의 인천서구육아종합지원센터 032-568-7234(내선 9번)

서구 아라동 ★★★★★  
무료로 검사를 받고 아이의 발달상태를 전문가에게 정확하게 전달받을 수 있어서 마음이 놓이고, 고칠 점도 객관적으로 들을 수 있어 좋았습니다.

서구 가좌동 ★★★★★  
내 아이의 발달수준이 어느 정도 인지 알고 정서적인 상태도 파악하며, 거기에 맞춰서 도움을 줄 수 있는 기회가 된 것 같아요.

서구 연희동 ★★★★★  
온라인으로 검사를 진행할 수 있어 이용하기 편리했습니다.



### 장애통합어린이집 언어치료사 파견 사업

치료사가 없는 장애통합어린이집 장애통합반에 언어치료사를 파견하여, 언어발달 지연 장애아동 및 비장애아동에게 언어 재활교육을 지원한다. 아동이 보육일과 중 조기에 언어치료를 받을 수 있도록 지원하고 있다.

- 대상 장애통합어린이집에 재원 중인 장애 아동 및 비장애아동 (치료차가 미배치된 어린이집에 한함)
- 내용
  - 언어치료 서비스 제공  
주 1회 30~40분 / 1:1 개별언어치료 서비스 제공
  - 부모상담  
연 2회 / 부모상담을 통한 가정 내 언어 발달 육아 코칭 지원
  - 보육교사 상담  
주 1회 10분 / 언어촉진법 등 자문 상담
- 문의 서구청 가정보육과 032-560-5723 / 서구육아종합지원센터 032-568-7234(내선 3번)



역동적인 문화 비전을 제시하다

# 인천서구문화재단



### 인천서구문화회관

서구를 대표하는 문화예술 공연장



### 청라블루노바홀

전문예술 공연장으로 다양한 형태로 연출가능한 가변형 극장



### 가정생활문화센터

공연, 소모임 공간과 다양한 문화 활동, 주민 네트워크 활동이 가능한 공간



### 검암경서생활문화센터

아라뱃길 시천공원 인근에 개관한 생활문화 거점 공간



### 정서진 아트큐브

서구 해안가 정서진에 위치한 갤러리로 생태와 도시, 자연과 인간이 만나는 미술공간



### 예술나루 레지던시

정서진 아라인천여객터미널 내 위치한 공간, 청년예술가 창작 레지던시 공간으로 활용

## 서구문화재단의 미리 보는 축제이야기

60만 서구시대에 발맞춰 올하는 구민에게 고품격 문화예술을 즐길 수 있는 축제가 펼쳐진다. 버스킹부터 클래식 공연까지 서구 곳곳을 다채롭게 물들일 시간을 기대해보자.

서구문화재단 홈페이지



### 한여름의 세레나데

코리야 폴 오케스트라와 함께하는

## 한여름의 세레나데

2023.7.1.sat 17:00

인천서구문화회관 대공연장

**공연장소** 인천서구문화회관 대공연장  
**축제일자** 2023. 7.1(토)  
**프로그램** 국내 최고의 오케스트라 공연

### 버스킹 페스티벌

**공연기간** 2023. 5.19.(금) ~ 8.27.(일)  
**공연장소** 연희, 검단, 가경, 청라, 검암  
**축제일자** 2023. 9. 9.(토)  
**축제장소** 가좌동 일원(예정)  
**프로그램**  
- 공연기간 5개 지역에서 열리는 20개 팀의 각양각색 버스킹 공연  
- 20개 팀의 버스킹 경연대회(9월 9일)

### 정서진피크닉클래식

## SEOJIN SPRING CLASSIC

**공연기간** 2023. 9. 1.(금) ~ 2.(토)  
**공연장소** 청라호수공원 뮤직아일랜드, 청라블루노바홀  
**프로그램**  
- 클래식 아티스트들의 쇼팽, 리스트, 슈만, 브람스 등 유럽 '낭만주의' 공연  
- 학생콩쿠르, 강연, 체험 및 푸드트럭 등 부대 프로그램

### 서곶문화예술제

## THE BASEBALL WAR

**축제기간** 2023. 9.15.(금) ~ 25.(월)  
**축제장소** 청라블루노바홀 및 관내 문화예술공간  
**프로그램**  
- 미술·서예·도예·문학·서각·국악·무용·농악·연극협회의 전시·공연  
- 아트마켓을 포함한 야외 행사

### 뮤직&와인 페스티벌

**축제기간** 2023.10.14.(토) ~ 15.(일)  
**축제장소** 청라호수공원 멀티프라자  
**프로그램**  
- 메인무대(세계음악)  
- 와인 체험버스  
- 와인 강연

6 서구의 대표 자연 공간

태양 가득히, 자연 가까이  
**청라  
로즈가든**



강렬한 태양 빛을 머금은 장미는  
저마다 강렬한 존재감을 자랑하며  
찾은 이의 눈길을 사로잡는다.  
장미를 한가득 품은 공간,  
이번 호는 청라로즈가든이다.



청라호수공원 내에 위치한 로즈가든

장미 품은  
청라호수공원

뜨거운 햇살이 내리쬐는 여름, 청라호수공원의 초록 잎새와 파란 물결이 방문객을 맞이한다. 나무와 꽃에서 밀려온 바람은 목덜미를 파고들어 등줄기까지 식힌다. 태양빛은 뜨겁지만 물길을 따라 걷는 곳마다 싱그러움이 넘친다. 호수공원 전체를 연결하는 순환동선 4개 공간에는 쉼과 여유를 즐기러 오는 이들로 가득하다. 자전거길을 따라 자전거를 타거나 가볍게 러닝을 하는 사람, 벤치에 앉아 이야기를 나누는 사람, 반려동물과 산책하는 사람 등 공원 안에서 보내는 저마다의 시간이 아름답게 공존한다. 공원에 위치한 음악분수는 시원한 물줄기를 뿜어내고 있어 보는 것만으로도 시원해지는 느낌이다.

청라호수공원 음악분수 가동시간

- 운영요일** 매주 목요일~일요일 가동  
**운영시간**  
 - 목·금요일 / 일 2회(14:00~14:40, 20:00~20:40)  
 - 토·일요일 / 일 3회(14:00~14:40, 16:00~16:40, 20:00~20:40) 운영  
 - 월·화·수요일 휴무(음악분수 시설 정비 등)

\* 무더위에 접어드는 6월부터 8월 중에는 야간 가동시간을 30분 늘춰(20:30~21:10) 가동될 예정이나, 참고 바랍니다.

+ 청라로즈가든



**주소** 인천 서구 청라대로 204  
(청라호수공원 내)  
**주요시설** 음악분수, 레이크하우스,  
청라루, 야외음악당,  
환상의 숲 놀이터 등





다양한 품종의 장미가 가득한 청라로즈가든

장미빛으로 물드는 여름

여름의 서구는 곳곳에 피어난 꽃들과 어우러져 더욱 활기차 보인다. 청라호수공원 남측 호수와 접한 ‘아트존’ 약 2000m<sup>2</sup>에 ‘도심 속 정원’을 콘셉트로 조성된 로즈가든은 데임드프르 등 5종의 장미 1만6천송이가 자리한다. 일반 장미는 대부분 붉은색으로 5~6월에 한차례 꽃이 피고 지는데 이곳에 심어진 사계장미는 5월에서 11월 말까지 꽃이 피고 붉은색, 노랑색, 주황색, 분홍색으로 다양한 색상을 연출, 화려한 장미를 감상할 수 있다.



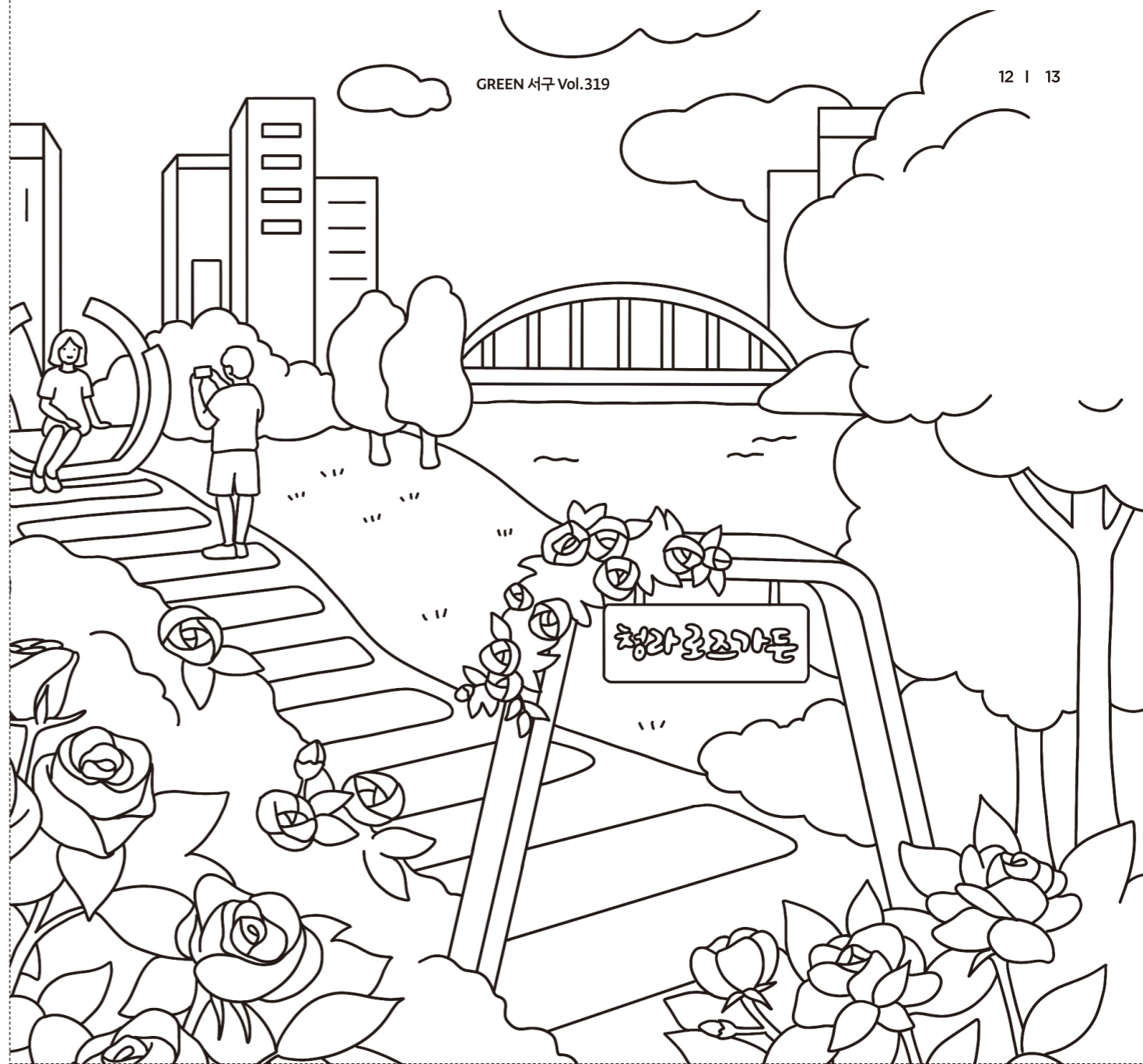
화려함을 가득 품은 청라로즈가든

반지와 닮은 벤치 포토존은 로즈가든의 풍경을 담아내고 있어 이 순간을 사진으로 남기려는 방문객들에게 인기가 많다. 밤에 방문하면 도심의 불빛이 내려앉아 장미꽃은 낭만을 더한다. 여름에 더욱 빛나는 도심 속 작은 휴식처, 청라 로즈가든으로 향해보자. 물길 따라 향기를 쏟아내듯 탐스러운 장미송이는 오늘의 여름을 간직하고 있다.



추억 남기기 좋은 메인 포토존

이 선을 따라 잘라주세요! ✂



청라로즈가든

내가 그린 서구

여러분만의 색으로 서구의 생태 공간을 색칠해주세요. 사진을 찍어 보내주시면 추첨을 통해 매달 5분께 소정의 상품을 선물로 드립니다.

마감 2023년 7월 13일(목) 보내주실 곳 greenseogu@naver.com

\* 정확한 주소와 연락처를 표기해주신 분에 한해 추첨을 진행합니다.

이벤트에 참여해주신 분께는 매월 발행되는 <GREEN 서구> 모바일북 발행 메시지를 함께 보내드립니다.



※ 7월 말일까지 상품권 발송



하에진(봉오재1로)



이현숙(서곶로)



김예린(대촌로)



안은정(승학로)



김나림(이음5로)



수출산업용 목재 제작작업

## 보다 합리적인 목재 공급 산업용 목재의 새로운 흐름



수출산업의 핵심, 목재

수출품이 이동하는데 있어 목재는 꼭 필요한 요소다. 서구 북항에 자리 잡고 있는 유원우드는 산업용 목재와 건축용 기초자재를 전문적으로 생산하는 회사다. 배려와 존중의 마인드를 가지고 회사를 경영하고 있는 백종석 대표는 30여 명의 직원들과 함께 작년도 매출 500억을 달성했으며, 올해는 600억을 목표로 달려가고 있다. 사람과 자연이라는 모토를 가지고 목재산업의 미래를 준비하고 있는 유원우드. 해외 수출 시 제품과 함께 이동되는 목재파렛트와 목상자 등 산업용 목재를 전문 유통하며 수익을 창출하고 있다. 주로 뉴질랜드·칠레·중부유럽 등에서 인공 조림목에서 벌채한 목재를 수입해 유통하며, 천연림 벌목으로부터 발생하는 지구온난화 문제를 억제하기 위해 노력을 기울이고 있다.

### (주)유원우드

일하기 좋은 도시, 서구에 무궁한 성장 잠재력을 지닌 기업들이 함께 커나가고 있다. 수출산업용 목재를 전문적으로 유통하며 나날이 사업을 확장하고 있는 (주)유원우드를 만나보았다.



### 합리적인 목재 제작 여건을 만든다

산업이 점점 발전함에 따라 생활환경에 있어서도 많은 변화가 생기기 시작했고, 유원우드에서도 친환경 소재의 유통을 위해 힘쓰고 있다. 특히 2년 전부터 시작한 ‘잇앤컷(HNC) 스마트서비스’는 고객사에서 개별적으로 진행하던 재단과 열처리 작업을 대형화와 자동화하여 선 작업공정으로 공급함으로써 보다 합리적인 목재파렛트와 목상자 제작 여건을 개선해 주고 있다. 목재산업에서 점차 성장할 수 있었던 비결에 대해 백 대표는 수도권과 충청권을 아우르는, 중심지인 서구에서 일하는 것이 큰 도움이 되었다고 한다. 항구를 이용해 목재 수급과 수도권으로 연결된 교통망을 통해 더욱 발전할 수 있었다고. 우수한 지리적 요건 속에 나날이 성장하고 있는 유원우드는 앞으로도 산업용 목재의 새로운 흐름을 만들기 위해 더욱 힘쓸 예정이다.



목재로 꾸며진 회사 내부



목재파렛트 제작작업중

### MINI INTERVIEW



백종석 대표

“ 백 대표가 생각하는 유원우드의 보물은?

### 직원들

이순신 장군은 언제나 사람들에게 칭송을 받습니다. 그러나 거북선 안에서 나라를 지키기 위해 함께 싸운 작은 영웅들은 이름조차 기억되지 않는데요. 그럼에도 이순신 장군은 그 작은 영웅들을 항상 고마워하고 있지 않을까 싶습니다. 저는 저와 함께 어려움을 이어나가며, 함께 성장해 준 직원들에게 저의 보물 1호 자리를 내어주고 싶습니다.



### (주)유원우드

주소 인천 서구 북항로 32번길 47-18(원창동)  
 인원수 30여 명  
 매출액 500억 원  
 문의 032-583-2262

# + 한눈에 보는 서구청 부서에 대한 모든 것

[세무1과]편

+ 언제 어디서든 쉽고 편리하게 구민과 소통하는 곳,  
 서구청에는 구민의 삶을 운택하게 만드는 부서가 한 데 모여 있다.  
 + 서구민들의 등 맞춤형 세정서비스를 제공하고 있는 '세무1과'를 만나보았다.



**세무1과** 반갑습니다!  
 생활복지와 지역발전에 사용될 재정을 확보하기 위하여 세외수입 관련 업무와 지방세 부과 및 징수 등의 업무를 추진하고 있습니다.

**세무행정팀**은 지방세 업무의 전반적인 운영 및 지원과 자동이체, 전자고지, 제증명 발급 등 납세 편의 시책을 담당하고 있습니다.

**세외수입팀**은 보조금, 사용료, 수수료, 임대료, 과태료 수입 등 다양한 형태의 수입을 정확하게 기록하고 추적하여 서구청의 재무 상태를 파악하고 관리하는 역할을 수행합니다.



**2023년 세무1과에서 새롭게 시행되는 '생계형 체납자 경제적 재기 지원'을 위한 맞춤형 체납관리'를 소개합니다!**

일시적 사업위기 등으로 경제적 어려움을 겪고 있는 생계형 체납자를 대상으로 실태조사 및 맞춤형 체납관리를 실시하고, 복지 지원이 필요한 납세자는 복지부서와 연계해 경제적으로 재기할 수 있도록 지원합니다.

**재산세팀**은 7, 9월에 부과되는 재산세 부과·징수의 전반적인 업무를 담당하고 있습니다.

**체납정리팀**은 체납고지서 발송으로 체납액을 안내하고, 행정규제를 통한 체납액 징수로 우리 구 자주 재원 확보에 기여하고 있습니다.

**통합영치팀**은 자동차세 및 차량 관련 과태료 체납 차량을 대상으로 서구 관내를 상시 단속하고, 체납 세금 및 과태료를 징수하고 있습니다.

## 꿀팁 맛보기

**꿀팁 ①**  
**7.9월은 정기분 재산세 부과일**

**7월은 재산세 납부의 달입니다.**

- 7, 9월 전자고지, 자동이체 동시 신청 시 건당 1,600원 감면 혜택이 있습니다.(신청일 다음 달부터 적용)
- 재산세는 고지서 없이 위택스를 통해 조회 및 납부 가능하며 가상계좌 이체, 인터넷 지로, ARS카드납부(1599-7200), ATM기 등 다양한 방법으로 납부가 가능합니다.
- 재산세 주택분 연세액이 10만 원 미만이면 7월에 연납으로 부과됩니다.

**꿀팁 ②**  
**임대인 미납지방세 열람제도 확대 시행**

2023. 4. 1. 「지방세징수법」 개정에 따라 주택 또는 상가 건물을 임차하려는 자가 임차보증금이 1천만 원을 초과하는 임대차 계약을 체결하는 경우 임대인 동의 없이 임대인의 지방세 미납액을 열람할 수 있게 되었습니다.

- **신청대상** 임차보증금이 1천만 원을 초과하는 주택·상가 건물 임차인
- **열람기간 및 임대인 동의** 계약일 ~ 임대차 개시일 - 임대인 동의 불필요 (단, 계약일 이전 - 임대인 동의 필요)
- **열람범위** 전국 자치단체 지방세 미납액 등
- **필요서류** 열람신청서, 임대차계약서 사본, 임차인 신분증 등
- **신청방법** 서구청 세무1과 방문 신청 및 열람

**꿀팁 ③**  
**자동차세를 미납하면 어떻게 될까?**

지방세법 제131조 및 질서위반행위규제법 제55조에 의거, 자동차세 및 차량 관련 과태료를 납부하지 않으면 자동차 번호판이 영치될 수 있습니다.

- **단속기간** 연중 상시
- **단속지역** 인천광역시 서구 전 지역
- **단속대상** 자동차세·차량 관련 과태료 체납차량

### 세무1과가 전하는 메시지

앞으로도 구민의 입장에서 경청하고 업무를 신속·정확하게 처리할 수 있도록 최선을 다하며, 구민들의 행복한 삶과 혜택을 누릴 수 있는 재정여건 마련을 위하여 더욱 매진하겠습니다.

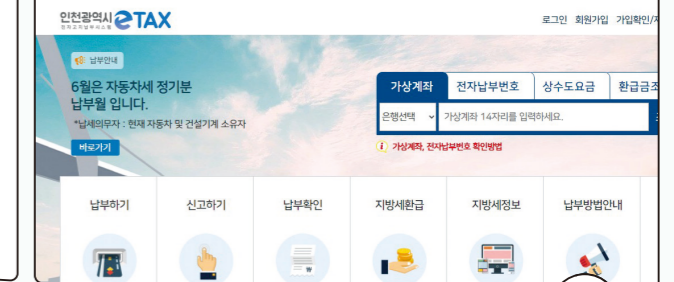
**향동전세 OUT! 전세사기 STOP!**

집주인 세금제출, 임차인 직접 열람 확대

이택스 QR



**꿀팁 ④** 인천시 전자고지 납부시스템(ETAX)을 통해 계좌이체와 신용카드로 365일 세외수입 납부



- 납부방법** <https://etax.incheon.go.kr/>에서 납부
- 납부정보** 주민·법인등록번호, 전자납부번호, 가상계좌번호
- 결제방법** 신용카드, 은행 계좌이체





2023학년도 7월 서구 능력 평가 문제지

## 문화행사 영역

다음 지문을 읽고 아래 물음에 답하시오.

인천 서구는 5월 31일 인천아시아드주경기장 남측 광장에서 인구 60만명 돌파 기념식수 행사를 했다고 밝혔다.

서구는 인구 60만명 돌파 이후에도 구가 계속 발전해 **대한민국의 중심이 되길 염원하는 의미를 담아 100년생 소나무를** 심었다.

앞서 서구는 지난 4월 기준 **내국인 인구 60만15명을 기록, 전국 기초자치단체 가운데 두번째로 인구 60만명을 돌파했다.**

같은 기간 외국인 인구 1만2813명을 포함하면 총 61만2828명으로, **지난 3월 기준 전국 자치구 중 서울 송파구(65만 8000명) 다음으로 많은 인구수다.**

한편 서구는 이날 오후 6시 하나은행과 함께 청라동 하나글로벌캠퍼스에서 인구 60만명 돌파 기념식 및 음악회를 개최했다.

출처 : 2023.05.31.기사

1. 인천 서구는 지난 31일 인구 ( )만명 돌파, 기념식수 행사를 가졌을까요?

- ① 25만명    ② 30만명    ③ 60만명    ④ 70만명

2. 인천 서구는 자치구 중 ( ) 다음으로 인구수가 많은데요. 이 곳은 어디일까요?

- ① 서울 송파구    ② 서울 강남구    ③ 인천 부평구    ④ 인천 연수구

3. 다음 빈칸에 알맞은 답은?

서구는 인구 60만명 돌파 이후에도 구가 계속 발전해 ( )를 담아 100년생 소나무를 심었다.

### ★ 내가 바로 서구 능력자! ★

서구 구민의 행복과 지역 발전을 위해 추진하고 있는 다양한 정책을 문답 형식으로 알아보는 '서구 관심퀴즈'에서 독자 참여를 기다립니다. 출제된 **모든 영역 문제**의 정답을 메일로 보내주시면(사진촬영 또는 정답만 기재) 10명에게 소정의 상품을 드립니다.

**\*당첨자는 정확한 이름, 주소, 연락처를 표기해 보내주신 분에 한해 무작위로 선정합니다.**

마감 2023년 7월 13일(목) **보내주실 곳** greenseogu@naver.com **참여방법** 연락처, 이름, 주소 기재하여 이메일로 전송

## 안전평가 영역

다음 지문을 읽고 아래 물음에 답하시오.

인천 서구가 **주민이 이용하는 다양한 시설에 대한 '집중안전점검'**에 나섰다. 서구는 23일 '대한민국 안전대전환 2023년 집중안전점검'으로 원창동 가원유아숲체험원을 점검했다고 25일 밝혔다. 이날 점검에는 관계 공무원, 민간 전문가 10여 명이 참여했다.

구는 지난 4월부터 6월 16일까지를 **'집중안전점검' 기간으로 정해 6개 분야 62곳에 대한 현장 점검을** 진행하고 있다. 구는 검단복지회관 공연장, 가좌시장, 관내 노후 공동주택 등 다양한 시설을 점검해 필요한 조치를 한다는 계획이다.

이번 점검 대상인 가원유아숲체험원은 지난 2020년에 조성이 완료된 어린이 숲 체험시설로 **1만m<sup>2</sup> 상당의 숲과 놀이 시설, 체험학습장을 갖추고 있다.** 어린이들뿐만 아니라 많은 주민에게 사랑받고 있다. 숲체험원에는 유아숲지도자 2명이 상주하며 이를 관리하고 있다.

출처 : 2023.05.25.기사

1. 인천 서구는 주민이 이용하는 다양한 시설에 대해 어떤 점검을 실시했을까요?

- ① 방역안전점검    ② 집중안전점검    ③ 생활안전점검    ④ 관리안전점검

2. 서구는 '집중안전점검' 기간동안 ( )개 분야 ( )곳에 대한 현장 점검을 진행할 예정인데요.

빈칸에 알맞은 말은 무엇일까요?

- ① 6,62    ② 7,62    ③ 6,65    ④ 6,70

3. 다음 빈칸에 알맞은 답은?

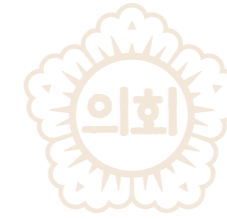
이번 점검 대상인 가원유아숲체험원은 지난 ( )년에 조성이 완료된 어린이 숲 체험시설로 ( )과 놀이시설, 체험학습장을 갖추고 있다.

**지번호 당첨자** 박미숙(청라에메랄드로), 김광선(완정로), 김유정(서곶로), 권혁목(가정로), 정나윤(심곡로), 권태훈(청라한내로), 유병길(원당대로), 손경수(검단로), 정인숙(원당대로), 이종희(중봉대로)

**지번호 정답** <교육·복지 영역> 1. ② 장애인 평생학습도시 2. ③ 서구청소년센터 3. 6 / 15 <인구 영역> 1. ② 2위 2. ④ 대도시 특례 적용 3. 60만 15명 / 61만 2,828명

※ 7월 말일까지 모바일 상품권(1만 원 상당) 발송

# 서구의회, 제260회 제1차 정례회 구정질문 및 서구청장 답변



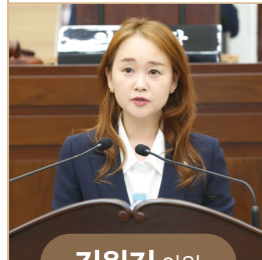
이영철 의원

Q

최근 행안부가 발표한 주민자치회 표준 조례안에 대해 묻고자 한다. 첫 번째, ‘주민자치회 위원 선정위원회’의 위원을 동장이 위촉하는 내용이 들어있다. 형평성 등 예상되는 부작용에 대한 견해는? 두 번째, 주민자치회 위원 구성에 대한 최소 인원 기준이 없다. 또한 주민자치회 위원 자격으로 해당 지역 외국인등록자, 학교·법인·단체 소속자, 사업장종사자가 제외되었다. 폐쇄적으로 변하지 않을까? 세 번째, 사실상 주민자치회 간사 제도를 폐지하는 조항이 있다. 이에 대한 의견은?

A

첫 번째, 현재의 공개 추천 방식의 단점을 보완하기 위한 것으로 보인다. 해당 조례안이 상정되기 이전에 의회와 주민자치회 위원들의 의견을 수렴하도록 하겠다. 두 번째, 최소 인원 기준에 관련해서는 현실과 부딪히는 면이 있으므로 행안부 및 인천시와 해당 조항의 취지를 자세히 파악하여 검토하도록 하겠다. 세 번째, 간사 제도는 주민자치회 업무를 전문적으로 꾸준히 일관성을 가지고 집행할 수 있는 실무자에 대한 지원 업무이므로 여러 의원님들 및 주민자치회와 충분한 논의가 필요하다.



김원진 의원

2021년 2월, 서구와 인천시는 노후화된 청라소각장을 폐쇄하고 새로운 입지를 선정해 서구 및 강화군 폐기물을 처리하는 대체 자원순환센터를 건립하는 협약을 체결한 바 있다. 최근 인천시가 한국환경공단에 의뢰한 청라광역폐기물소각장 소각시설 기술진단 용역의 결과가 기존 청라소각장 폐쇄 및 이전에 영향을 줄 수 있다고 보는가? 서구청장께서는 공약이행을 위해 어떤 행보를 취할 것인가?

인천시와 환경공단에서 추진하는 기술진단 용역 결과가 청라광역폐기물소각장을 폐쇄 및 이전할 수 있는 타당성 있는 결론으로 나오길 바라고 있으며, 서구에서는 자원순환센터 설립을 위해 입지선정위원회를 포함한 여러 절차를 진행하며 노력하고 있다. 입지선정위원회 제4차 회의에서 심의 의결한 대로 빠른 시일 내에 전문 연구기관을 선정하고 입주 후보지 타당성 조사를 실시할 계획이다. 서구 주민들이 바라는 방향의 자원순환센터 건립이 될 수 있도록 노력하겠다.



서지영 의원

첫 번째, 루원시티 도시개발사업과 관련하여 루원시티 중심3.4용지가 원래의 계획대로 랜드마크 타워가 건립될 수 있도록 구에서 적극적인 목소리를 대변해주기를 바란다. 두 번째, 루원복합청사가 지역 균형발전을 이룰 수 있도록 합리적 대안을 요청한다. 세 번째, 루원시티 내 안전한 통학로 확보를 위한 방안을 가지고 있는지 궁금하다.

첫 번째, 루원시티 중심상업용지에 대해서는 인천시나 LH의 입장이 명확히 정리되지 않았으나 주민들이 요구하시는 초고층 랜드마크 건물이 반영될 수 있는 방법이 없는지 최선을 다해서 찾아보겠다. 두 번째, 루원복합청사 입주기관에 관련해서는 여러 차례 당초 취지에 맞는 규모의 기관들이 입주할 수 있도록 인천시에 요구해 오고 있다. 서구의 의견이 좀 반영될 수 있도록 더 노력하겠다. 세 번째, 봉수초등학교 통학로 안전 문제에 대해서는 궁극적으로는 해당 지역에 육교를 설치해야 하지만 교통 여건상 설치가 용이하지 않아 보여 고민이다. 의원님들의 관심과 참여를 부탁드립니다.



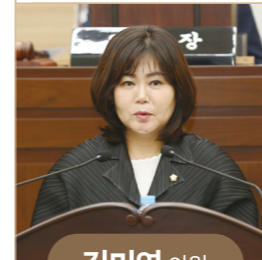
송이 의원

Q

첫 번째, 한국생산기술연구원이 수도권캠퍼스를 공약했음에도 불구하고 아무런 노력없이 공약을 파기했다. 이에 대한 입장은? 두 번째, 관내 화력발전소가 4곳이나 됨에도 불구하고 도시지역 또는 석탄화력발전소가 아닌 이유만으로 지역자원시설세 분배대상에서 제외되고 있다. 국회 지방재정법 발의 등 지역자원시설세를 확보를 위해 어떠한 노력을 하였는지?

A

첫 번째, 한국생산기술연구원 관련해서 해당 기관의 입지 결정 권한을 가진 인천시의 결정을 존중하지만 저 역시 매우 안타깝고 송구하다. 우리 주민들이 원하는 대학에 준하는 고등 교육 연구기관이 들어올 수 있도록 지속적인 노력을 하겠다. 두 번째, 지역자원시설세의 서구 지역 투입을 위해 인천시 원도심 활성화 특별회계 설치 및 운영 조례안이 개정될 수 있도록 시의회 해당 상임위원회 위원들과 접촉하는 등 여러 가지 노력을 하고 있다. 여러 가지 염려에 대해서 명심하고 조례안이 통과될 수 있도록 최선을 다하겠다.



김미연 의원

첫 번째, 청년센터 서구1939를 노후화가 있는 청년단체 또는 법인에 민간위탁하여 운영의 묘를 살리는 방안을 제시하고자 한다. 앞으로 서구청의 추진계획은 무엇인지? 두 번째, 검암 플라시아 개발사업과 관련하여 안전대책의 미비, 또한 공사로 인한 300여 개의 옹덩이를 방치하는 등 미흡한 현장관리로 악취 및 모기유충의 서식지로 변질되어 주민의 건강을 위협하고 있다. 이에 대한 대책은?

첫 번째, 청년센터 서구1939의 민간 위탁 여부에 대해서는 앞으로 지속적으로 구청에서 직영·반직영·민간위탁 중 어느 것이 가장 효율적인지 내부적으로 검토하고 의원 여러분께도 의견을 여쭙겠다. 두 번째, 검암동 역세권 개발 지구의 주민 안전에 대한 문제에 전적으로 동의한다. 인천도시개발공사에 해당 문제에 대해 공문으로 조치를 요구한 바 있다. 주민들이 피해를 보지 않도록 세심하게 관심을 갖겠다.



김남원 의원

첫 번째, 지난 행정사무감사에서 지적한 서구의 마실거리 보행로 문제가 개선되지 않는 점에 대해 어떤 대책이 있는지? 두 번째, 「인천광역시 서구 골목상권 공동체 육성 및 활성화 지원 조례안」에 대해 관련부서에서 부정적 검토를 했는데, 지역 소상공인들을 지원할 수 있는 제도 개선의 필요성에 대해 어떤 의견인지?

첫 번째, 지적사항에 대해 개선사항이 없었다는 점에 대해 죄송하다. 해당 문제 개선을 위해 일부 구간에 관련 시공을 한 바가 있으며, 추가로 앞으로 여러 가지 방법을 통해 보완하겠다. 두 번째, 우리 지역의 자영업 사장님들의 생존과 생활을 보장, 지원하기 위한 여러 가지 노력에 대해 고민하겠다.



# 우리동네 이야기

정이 넘치는 이달의 행정복지센터 소식

## 가정2동

2023년 가정2동  
주민자치회,  
신바람 태권무 실시



가정2동 주민자치회(회장 이정현)는 지난 6월 8일 가정2동 어르신들을 대상으로 태권무 교육을 실시했다. 가정2동 주민자치회 복지마을공동체분과의 자치사업으로 진행된 본 교육은 어르신들의 건강과 활력을 증진하기 위해 마련됐다. 태권도 동작을 활용한 스트레칭으로 평소 불편했던 몸의 근육을 풀어주고, 관장님 및 수강생 간의 대화를 통해 친목을 도모하는 시간을 가졌다.

문의 가정2동 행정복지센터 ☎ 032-718-3745

## 검암경서동

검암경서동  
주민자치회,  
다문화 가정과 함께  
우리 전통음식  
만들기 행사개최



검암경서동 주민자치회(회장 최정훈)는 2023년 교육분과 주민자치사업인 ‘다문화가정과 함께 우리 전통음식 만들기’ 사업을 지난 6월 8일 실시했다. 지역 주민 20여 명이 참여한 이번 행사는 바람떡, 인절미와 같은 떡을 직접 만들고 함께 나누었으며, 특히 외국인 한국어교실 수강생들도 함께 참여하여 우리 전통문화를 접하고 서로 소통하는 뜻 깊은 시간을 보냈다. 하반기에도 전통음식 만들기 행사를 개최할 예정이다.

문의 검암경서동 행정복지센터 ☎ 032-718-3504

## 불로대곡동

불로대곡동  
The즐거운어린이집,  
따뜻한 마음으로 모은  
‘바자회 수익금’ 전달



불로대곡동에 위치한 The즐거운어린이집(원장 이승현)에서 6월 1일(목), 어린이집 원생과 학부모가 이웃사랑을 위해 함께 마련한 바자회 수익금을 불로대곡동 행정복지센터(동장 김상호)에 전달했다. 이날 전달한 수익금은 원생과 학부모들이 바자회를 통해 함께 모은 성금으로 작년에 이어 올해에도 뜻 깊은 나눔 행사에 동참했다.

문의 불로대곡동 행정복지센터 ☎ 032-718-3545

## 석남3동

인천천마초등학교  
천사맘 학부모회,  
석남3동에  
이웃나눔 김치 전달



석남3동에 위치한 인천천마초등학교(교장 김창진) 천사맘 학부모회는 지난 5월 31일 관내 저소득 계층을 위해 직접 담근 열무얼갈이김치 30통을 석남3동 행정복지센터(동장 이효순)에 전달했다. 이날 전달된 김치는 학부모회에서 직접 재배한 채소로 담근 것으로 어려운 이웃들의 기본적인 식생활 유지를 위해 밑반찬이 필요한 저소득 계층 30세대에 전달했다.

문의 석남3동 행정복지센터 ☎ 032-718-3972

# 정\_정 많은 서\_서구의 진\_진짜 이야기

구민들이 서로 수시로 오가며  
어우러지는 공간을 뜻한다.  
정이 넘치는 동네, 그 안에서 정을  
나누는 구민들의 이야기를 담아본다.

## 왕길동

김민수 · 이은주 가족

### 사랑하는 아이들과 함께 봉사하는 즐거움

사실 크게 대단한 일도, 특별한 일도 아니지만 이웃을 위한 배려와 사랑을 표현하면 돌아오는 게 더 많다고 말하는 김민수·이은주 가족. 이들에게는 어느새 봉사가 생활이 되었다. 평소 환경과 봉사에 관심이 많은데 아이들도 봉사를 생활화하며 살았으면 하는 마음에 서구자원봉사센터를 찾았다. 마침 코로나 팬데믹으로 중단되었던 가족봉사단이 재개되어 그날 신청서를 작성했다. 가족봉사단은 가족이 함께 봉사와 나눔을 실천하고 소통하며 더불어 사는 공동체 의식을 함양하고자 매월 다양한 주제로 봉사활동을 하고 있다. “아이들에게 봉사가 생활을 일부라는 것을 알려주는 좋은 시간이 되어 시작하길 너무 잘한 것 같습니다. 함께 봉사하며 즐거운 추억 많이 쌓으니 더없이 행복합니다.”

### 교실 속 배움과 삶의 현장

가족봉사단 활동은 아이들이 새로운 것을 직접 체험하고 몸소 배울 수 있는 현장 학습의 효과도 있다. 이은주님은 활동 중 첫 번째 활동이었던 4월 공촌천 유해식물 제거 활동이 기억에 남는다고 말한다. 그동안 무심코 지나쳤던 풀이 유해식물이라는 것을 알게 되어 봉사활동 후에도 아이들이 유해식물을 보면 그냥 지나치지 않고 뽑을 정도다. 5월에는 바쁜 농촌 일손을 도와 모판 나르기과 고추 외 여러 발작물 가꾸기를 하며 일일농부로 활동했다. 이후 매달 1회 토요일 오전에 2시간 내외의 환경보전 관련 봉사활동을 할 계획이다. 아이들 방학 기간에는 가족 구성원들의 재능을 살려 봉사활동 범위를 넓혀 활동하고 싶으며 열정을 내비치기도 했다. 한 사람 한 사람의 손길을 더하며 구민들의 적극적인 관심으로 더욱 살기 좋은 서구를 꿈꾸어 본다.





### 행복캘리 동아리

## 멋과 이야기가 담긴 아름다운 캘리그래피

사랑과 행복을 가득 담은 그림과 글, 색채가 있는 캘리그래피를 배우고자 하는 분들의 열정으로 가득 찬 연희노인문화센터의 행복캘리 동아리를 찾았다.



MINI INTERVIEW

한모연  
행복캘리 동아리 회장

행복캘리 동아리 활동을 했던 하루하루가 기억에 남아요. 함께하는 회원 분들이 캘리를 정말 사랑하는 마음으로 함께해 주셔서 감사한 따름입니다. 그리고 우리나라에는 노인을 위한 복지시설이 참 잘 되어있는 것 같아요. 다양한 프로그램을 통해 배울 수 있는 환경에 감사한 마음입니다.

### 어르신들의 개성을 마음껏 표현하는 방법

“자기만의 개성이 담긴 글씨를 개발해 보세요!” “글씨에도, 그림에도 정답은 없습니다!” 연희노인문화센터 3층에 위치한 기획 프로그램실은 행복캘리 동아리의 아지트다. 동아리실에 들어서자마자 책상위에 가지런히 놓여있는 형형색색의 다양한 펜들이 눈길을 사로잡는다. 사랑과 행복을 주제로 한 다양한 문구들을 꼭꼭 눌러 담아 적어보기도 하고, 예쁘고 화려한 꽃을 카드에 그려보기도 한다. 아직은 낯설고 익숙하지 않지만 정성스럽게 적은 글씨, 그런 그림 하나하나가 모여 아름다운 작품을 이뤄낸다. 이렇듯 연희노인문화센터에서는 행복캘리 동아리와 같이 다양하게 문화를 즐길 수 있는 활동부터 실생활에 필요한 강좌들까지 다채롭게 마련되어 있다.



### 정이 담긴 글씨, 행복한 캘리그래피

노후에도 자신만의 꾸준한 취미를 가지고 배우려는 어르신들의 열정이 뜨겁다. 연희노인문화센터의 행복캘리 동아리 회원 분들 또한 마찬가지다. 캘리그래피 수업은 연희노인문화센터 내에서 인기강좌 중 하나였고, 수강신청에서 아쉽게 떨어진 이들이 적극 문의해 행복캘리 동아리를 결성하게 됐다. 회원들은 플러스 펜과 드로잉 펜을 활용해 각각의 개성대로 아름다운 글과 그림을 표현하며 삶의 행복함을 다시금 누리고 있다. 또한 동아리 모임을 더욱 기다려지게 만드는 소중한 취미활동 중 하나다. 특히 행복캘리 동아리 한모춘 회장은 캘리그래피 관련 봉사활동을 전문적으로 하고 있다. 아직은 한 사람 한 사람이 배우고 있는 단계이긴 하지만, 언젠가는 함께 봉사활동까지 이어졌으면 좋겠다고. 남은 2023년, 캘리그래피 전시회를 여는 것이 최종 목표라는 행복캘리 동아리의 바람을 함께 응원해 본다.



· 연희노인문화센터 이용안내 ·

<b>이용대상</b>	인천 서구 지역 내 만 60세 이상
<b>이용시간</b>	평일 09:00~17:00(단, 주말/법정공휴일 휴관)
<b>이용료</b>	무료(단, 경로식당은 유료이용)
<b>접수처</b>	연희노인문화센터 2층 사무실
<b>회원가입 서류</b>	주민등록증, 사진1매(필수) 수급자, 차상위 관련 증빙서류(해당자에 한함)



연희노인 문화센터 홈페이지



# 서구소식



## 서구보건소 보건 소식

서구청 홈페이지 소통1번가 >



### 「건강원스톱 사업」 운영 안내

완정·가좌·석남·검단·가재울·가정신현원창 건강생활지원센터

「건강원스톱 사업」운영 안내

**대 상** 인천 서구 주민

**운영시간** 평일 9시~18시(연중 운영)

\*점심시간 12-13시, 토요일 및 공휴일 휴무

**참여방법** 각 관할 센터 전화문의 및 방문 예약

\*사전예약 필수

### 내 용

- 건강기초검사(혈당, 혈압, 콜레스테롤 검사)
  - 영양 및 운동상담(체성분 검사)
  - 혈관노화도(자율신경스트레스) 검사
  - 금연상담 및 보조제 지원
  - 임신부 등록관리(철분제 등 지원)
  - 건강증진 프로그램 운영
  - 구강관리용품(불소용액) 제공
- \*가재울건강생활지원센터에서만 홍보물품 제공

### 문 의

기관	주소	전화번호
완정 건강생활지원센터	인천 서구 청마로 167번길 19 (당하행정복지센터 2층)	032-718-0530
가좌 건강생활지원센터	인천 서구 건지로 284번길 60 (가좌1동 구청사)	032-718-0570
석남 건강생활지원센터	인천 서구 길주로 79 (성한개울 601호)	032-718-0550
검단 건강생활지원센터	인천 서구 완정로 214 (금곡동)	032-718-0580
★가재울 건강생활지원센터	인천 서구 여우재로 82번길 9 3층	032-718-0540
★가정신현원창 건강생활지원센터	인천 서구 가정로 406번길 25 (가정1동 행정복지센터 2층)	032-718-0560

★ 신규개소

### “늦은 밤 아파도 걱정마세요” 서구 공공심야약국 변경 안내

늦은 밤 갑자기 아프거나 약이 필요할 때, 전문약사의 올바른 복약 지도를 통해 의약품 구입할 수 있는 공공심야약국을 소개합니다.

**운영개요** 연중

**운영시간** 밤 10시 ~ 새벽 1시(3시간)

구분	약국명	소재지	운영일
검단 지역	당하백화점약국	청마로 167번길 8	월~금(5일)
	검단아라태평양약국	이음대로 378	토(1일)
	보성메디컬약국	완정로 179	일(1일)
청라 가정동	두리약국	청라커널로260번길 11	월(1일)
	청라천사약국	청라커널로288번길 10	목(1일)
	가온약국	봉오재3로 90	화,수,일(3일)
석남 가좌동	성민메디칼약국	신석로 68	월,목,금,토(4일)
	소소약국 (※6.7(수)부터 지정운영)	장고개로 285	수(1일)

**문 의** 보건행정과 의약관리팀 ☎ 032-718-0424

### 서구민의 자살예방을 위한 인식도 조사

서구민의 정신건강 증진을 위하여 자살예방 관련 인식도 조사가 진행되오니 많은 참여 바랍니다.

**참여기간** 2023. 6. 1.(화) ~ 9. 15.(금) 4개월간

**참여대상** 서구 주민 20세 이상 누구나

**조사내용** 자살예방 및 정신건강의 인식 정도 및 서구정신건강복지센터 인지율(18문항)



**참여방법** QR코드

**참여선물** 스타벅스 음료 기프티콘(참여자 중 추첨을 통해 4개월간 매월 1회 150명씩, 총 600명)

**문 의** 인천서구정신건강복지센터

☎ 032-718-0625

## 서구 복지 소식

서구청 홈페이지 소통1번가 >



### 복지사각지대 아동을 위한 맞춤형 지원 사업 ‘방학돌봄’

인천서구가족센터에서는 가족 내의 돌봄 공백 완화를 위하여 인천사회복지공동모금회의 지원을 받아 ‘서구 지역 복지사각지대 아동을 위한 맞춤형 지원사업’ 방학돌봄을 운영하고 있습니다.

**대 상** 기준 중위소득 100% 이하 가족

### 내 용

<b>사례 관리</b>	- 가족이 가진 복합적 문제해결 및 욕구해소를 위한 지속적 사례관리 진행 - 가정의 문제해결을 위한 활동가 파견 및 서비스 연계 및 지원 - 초기상담, 사례회의 등을 통해 사례관리가 필요한 가정 선정
<b>방학 돌봄</b>	- 방학기간 집중 돌봄이 필요한 가정에 1회 2시간 / 총 20회기 활동가 파견 - 이용 아동의 특성에 맞는 정서지원 및 돌봄 서비스 제공

※ 본 사업은 사례관리 등록 가정만 프로그램 참여가 가능합니다. 개별 프로그램만 신청하는 것은 불가능합니다.

**문 의** 인천서구가족센터 상담사례팀 ☎ 032-569-1561

### 1인가구 지원사업 ‘행복채움’

인천서구가족센터에서는 1인가구를 대상으로 ‘행복채움’ 프로그램을 운영합니다. 많은 관심과 참여바랍니다.

**대 상** 서구생활권 1인가구 청년(20~30대) 10명

**일 시** 2023. 7. 8.(토) ~ 7. 22.(토)  
(수) 19:30~21:00, (토) 10:00~13:30 (총 8회)

**내 용** 1인가구 생활역량강화를 위한 재무관리교육, 건강훈밥, 정리수납, 스트레스 관리 등

**비 용** 무료

### 신청방법

- 전화신청(032-569-1562) 혹은 온라인 신청

※ 신청서링크 : 행복채움신청서 <https://forms.gle/ev7He57RXigPBuch9>

**문 의** 인천서구가족센터 가족사업팀 ☎ 032-569-1562

### 청소년부모 아동양육비 지원 시범사업 안내

**지원기간** 2023. 1. ~ 12.(12개월간)

**지원내용** 자녀 1인당 20만 원(매월 20일, 계좌지급)

### 지원대상

- 자녀를 양육하는 기준 중위소득 60% 이하 청소년부모 가정**
- 청소년 부모 : 부모가 모두 청소년으로서, 1998. 7. 1. 이후 출생자 지원 가능
  - 한부모가족 아동양육비, 청소년한부모 자립지원비와 중복 수급 불가

### 구비서류

- 신청서, 가족관계증명서, 주민등록등본, 소득증명서, 통장사본 등
- ※ 자세한 사항은 서구 홈페이지 새소식에서 확인 가능

**신청접수** 관할 동 행정복지센터 방문 신청

**문 의** 동 행정복지센터, 서구청 가정보호과, 가족상담전화(1644-6621) 가정보호과 여성가족팀 ☎ 032-560-5739

### 장애인 재활정보신문 무료 보급 안내

**지원대상** 관내 등록 장애인 누구나

**지원방법** 수시 신청 접수, 선착순 무료보급

**지원내용** 신청 가구 당 1부, 월 2회 보급

**신 청** 주소지 동 행정복지센터

**문 의** 주소지 동 행정복지센터 / 장애인복지과 장애인복지팀 ☎ 032-560-4319

### 청소년 생리통 및 생리불순 한방치료 시범사업

### 대 상

- 관내 생리통 및 생리불순 청소년 50명(선착순)**
- 연령기준 : 출생연도 기준 만 9~18세
  - 자격기준 : 기초생활보장급여(생계·의료·주거·교육)수급자, 법정차상위계층, 한부모가족지원 대상자

**내 용** 2개월 한방 치료(1인당 70만 원)

**신청방법** 청소년 본인 또는 주양육자(부모님 등)가 방문신청

**문 의** 서구보건소 1층 모자보건실 ☎ 032-718-0434



# 유관기관 소식



## 서구 소식

서구청 홈페이지 소통1번가 ▶



### 「2022년 기준 광업·제조업조사」 실시

광업·제조업 부문에 대한 구조와 분포, 산업활동 실태 등을 파악하여 각종 경제정책 수립 및 관련 산업 연구·분석에 필요한 기초자료 생산을 위한 「2022년 기준 광업·제조업조사」 실시

#### 세부사항

- ✓ **조사대상**  
2022년 기준 종사자수 10인 이상이며, 1개월 이상 조업실적이 있는 관내 모든 광업·제조업 사업체
- ✓ **조사기간**  
2023. 6. 15.(목) ~ 7. 21.(금)
- ✓ **희망 시 인터넷 조사참여 가능**  
(www.narastat.kr/ieco) (~ 7. 7.)
- ✓ **조사방법**  
면접조사, 비대면조사(인터넷, 이메일, 팩스 등)
- ✓ **조사항목**  
조직형태, 영업비용, 연간출하액 및 수입액 등 총 13개 항목
- ✓ **조사문의**  
통계청 콜센터 080-700-2020  
서구청 기획예산담당관 032-560-4065
- ✓ **조사기간 중 조사원이 사업체 방문 조사 예정, 조사에 적극 협조 요청**  
※ 통계법 제32조(통계응답자의 성실응답의무)에 따라 모든 사업체는 성실히 응답 할 의무가 있으며, 응답하신 모든 내용은 통계작성 목적 이외에는 절대 사용될 수 없도록 동법 제33조(비밀의 보호) 및 제34조(통계중사자 등의 의무)에 의해 엄격히 보호됨

문의 기획예산담당관 법무통계팀 ☎ 032-560-4065



### 서구 중소기업과 함께하는 취업 알선 희망자 모집

취업을 희망하는 어르신과 인천서구중소기업경영자협의회 420여개 회원사를 연결해드립니다.

- 대상** 60세 이상 ~ 70세 미만 서구주민
- 접수기간** 2023. 7. 1. ~ 충원시까지
- 접수방법** 방문접수
- 접수시간** 9시~18시(점심시간 12시~13시 제외)
- 접수처** 인천서구노인인력개발센터(서구 승학로 263, 3층)
- 알선직종** 생산직, 미화직, 시설관리직, 주차관리직, 경비직, 기타 전문직종 등
- 문의** 서구노인인력개발센터 임현주 사회복지사  
☎ 032-569-1363, 070-4176-2841



### 2023년도 정기분 재산세 납부 안내

- 납 기** 2023. 7. 16. ~ 2023. 7. 31.
- 납세의무자** 2023. 6. 1. 현재 주택, 건축물, 선박 소유자
- 납부 방법**

- ① 전국 은행 및 우체국에서 CD/ATM을 통한 신용·체크카드 납부
- ② 고지서에 기재된 가상계좌번호를 통한 실시간 납부
- ③ 인터넷납부 : 인터넷지로 《www.giro.or.kr》, 위택스 《www.wetax.go.kr》, 이택스 《http://etax.incheon.go.kr》
- ④ 스마트폰 납부 : 카카오페이, 네이버페이, 페이코 앱에서 신청
- ⑤ ARS 납부 : ☎ 1599-7200, 1661-7200

문의 서구청 세무1과 재산세팀 ☎ 032-560-4200  
검단출장소 재산세팀 ☎ 032-718-1520



### 2023년도 맛있는 집 지정 알림

지난 5월 24일, 2023년도 맛있는 집 지정을 위한 음식경연대회를 개최한 결과 총 6개 업소가 서구 맛있는 집으로 지정되었습니다. 구민 여러분의 많은 관심과 이용 바랍니다.

2023년도 서구 맛있는 집 지정 업소				
no.	업소명	주소	전화번호	주요메뉴
1	고셰프의 신선한 초밥	인천 서구 청라에메랄드로 41번길 20	032) 278-1848	초밥
2	솔잎장어	인천 서구 승학로 562, 102호	032) 565-4252	장어구이
3	한성국밥	인천 서구 가정로67번길 2	032) 583-9888	수육국밥
4	갈마골 다슬기물닭	인천 서구 거북로 124	032) 582-9288	물닭, 오리주물럭
5	금화정남원 추어탕	인천 서구 청라루비로 134번길 6-30	032) 562-2939	추어정식
6	오자매 생선촌	인천 서구 심곡로55번길 9	032) 562-8445	매콤명태조림

맛있는 집 지정 현황 QR



### 2023년도 6~9월 전기요금 분할납부 확대 시행

#### 신청가능고객

- 주택용(가정용) 및 소상공인·뿌리기업 고객
- ※ 단, 미납 요금 없이, 본인 명의(실명)로 전기를 사용하고 있는 고객

신청대상요금 2023년 6·9월분 전기요금(매월 각각 신청)

#### 분납방법

- 당월요금 50%납부 후, 잔액은 2·6개월 기간 선택 후 분납
- ※ 단, 집합건물(고압APT 등) 내 개별 전기사용자는 잔액분납기간 6개월 고정

#### 신청기간

- 2023.6.1.(목)부터 (집합건물 고압APT 등)은 매월 요금 청구 이후
- ※ 납기일 기준 납기전 3일·납기후 3일(영업일 기준)은 신청 제한

#### 신청방법

- 한전에 전기요금을 직접 납부하는 고객 : 한전:ON(온라인)에서 신청
- 관리비에 전기요금을 포함하여 납부하는 고객 : 관리사무소를 통해 신청

#### 유의사항

- 계약전력 20kW초과(개별고객) 또는 분납신청 전기요금 35만 원 초과(집합건물 내 고객)은 확인서 필요
- 계약전력 20kW이하(개별고객) 또는 분납신청 전기요금 35만 원 이하(집합건물 내 고객)은 확인서 불필요
- 매월 신청해야 하며, 분납 신청 후 당월요금 50% 미납 시 신청 취소

### 서부여성회관 2023년 제3기 사회교육 수강생 모집

- 신청기간** 2023. 6. 19.(월) ~ 6. 30.(금)  
※ 추가모집 7. 10.(월)까지
- 교육기간** 2023. 7. 3.(월) ~ 9. 23.(토) 12주 과정
- 교육대상** 만 18세 이상 인천광역시 거주자  
※ 전체 20% 남성 수강 가능(일부강좌 제외)
- 교육대상** 36,000원 ~ 60,000원(12주)  
※ 교재비·재료비 별도
- 신청방법** 서부여성회관 홈페이지(www.incheon.go.kr/wiw) 온라인 선착순 신청

일자리 소식

서구청 일자리 소식

서구청 홈페이지 소통1번가 ▶



구인구직

업체명	근무지	모집직종	근무시간	급여
놀터주간보호센터	심곡동	조리사/ 한식조리사 우대	08:00 ~ 17:00	시급 9,620원
호남기사식당	가좌동	주방보조사원	09:00 ~ 16:00	시급 11,000원
행복한동산 지역아동센터	마전동	사회복지사	10:00 ~ 19:00	월 207만 원
(주)드림레이저	경서동	납품기사	08:30 ~ 18:00	월 240만 원
경인코크리트	금곡동	벽돌 생산직/ 지게차 운전 가능자	06:30 ~ 15:30	시급 9,620원
(주)광명메탈	가좌동	압연, 압출가능자 용해로 주물 관련자	08:00 ~ 18:00	월 250만 원
(주)우진테크	가좌동	철도차량부품 생산직	08:30 ~ 17:30	월 201만 원
인혜요양원	심곡동	시설요양보호사	주주야야비비	월 270만 원
선우케어	청라동	산모산생애 건강관리사	09:00 ~ 18:00	일 99,600 ~ 12만 원
다솔요양원	원당동	간호조무사	09:00 ~ 18:00	월 210만 원
(주)씨에스플러스	경서동	용접원/자동 용접기 신입지원 가능	09:00 ~ 18:00	월 250 ~ 300만 원
(주)씨에스플러스	경서동	범용선반 조작용	09:00 ~ 18:00	월 230 ~ 450만 원
(주)승일/켄 제조	가좌동	캔제조 생산직 사원	08:00 ~ 17:00	월 227만 원
(주)승일	가좌동	5톤 원바디 차량 운전원 (배송 및 상하차)	05:30 ~ 17:00	연 2,723만 원
(주)승일	가좌동	생산관리 및 품질관리	08:00 ~ 17:00	연 2,700 ~ 3,200만 원
(주)거성씨푸드	금곡동	수산물 생산직 (연어)	09:00 ~ 18:00	연 3,200만 원
(주)아모스아인스가구	마전동	사무용 가구 조립생산	08:00 ~ 17:00	시급 9,620 ~ 1만 원
(주)대도볼트	오류동	볼트, 조립포장, 출고준비원	08:30 ~ 17:30	월 270만 원
(주)대도볼트	오류동	범용선반, 밀링 기능자	08:30 ~ 17:30	월 270만 원
검암요양원	검암동	간호조무사	09:00 ~ 18:00	월 201만 원

※ 업체 사정에 따라 시간의 근무가 있을 수 있습니다.

※ 상기 구인정보는 6월 18일자로 접수된 정보이며 이미 마감된 사업장이 있을 수 있습니다.

인천서구여성인력개발센터

인천서구여성인력개발센터 홈페이지 ▶



새일센터 직업교육훈련

과정명	교육일정	교육인원	교육내용
문화체험 양성과정	추가모집 (57일, 240시간)	20명	문화체험 기초이론 및 역사 현장체험 및
단체급식 조리사	8.24-11.2 (45일, 180시간)	20명	단체급식 조리실습 한식조리기능사 자격증 취득

지역산업맞춤형 일자리창출 지원사업

과정명	교육일정	교육인원	교육내용	비고
HACCP 품질관리사 양성과정	추가모집 (28일/128시간)	16명	HACCP 품질관리전문교육	서구주민 가산점
여성오픈마켓 창업과정	9.4.-10.25. (32일/128시간)	16명	오픈마켓 창업과정	계양구주민 지원

**대 상** 취업을 원하는 실업여성  
(고용보험 미가입자, 사업자등록증 미소지자)  
**접수방법** 구비서류(등본, 사진 1매) 지참 후 센터 방문 접수  
※ 과정승인 여부에 따라 폐강 또는 연기될 수 있습니다.

서구청 지원 일자리 지원 사업

과정명	교육일정	인원	교육내용	비고
사회복지 행정사무원	8.7. - 10.12. (41일 160시간, 오후)	16명	사회복지 행정 실무 컴퓨터기초, 직무소양 교육 등	서구주민 우선선발

국민내일배움카드 훈련 프로그램

과정명	교육일정	교육인원	교육내용	수강료
ITQ 파워포인트 취득	수시 모집	15명	엑셀문서작성	180,000원(교재비포함) 국민내일배움카드 발급 시 81,000원
양조리 기능사 취득 (이론+실기)	수시 모집	12명	한식조리사 자격증취득	547,200원(교재비포함) 국민내일배움카드 발급 시 0 ~ 246,240원
밀반찬 조리 실무자	수시 모집	12명	밀반찬 만들기	296,400원(교재비포함) 국민내일배움카드 발급 시 0 ~ 133,380원

문의 여성인력개발센터 ☎ 032-577-6091

엄마

청라동에 사시는  
송현숙 님

소녀시절 엄마는 외로울  
때마다 꽃을 가꾸셨다  
장독대엔 과꽃  
들 틈에는 채송아 꽃  
뒷걸엔 산나리 꽃  
꽃을 손질하던 굵은 호미에  
여름햇살이 떨어질 때  
나는 슬픈 삶의 이야기를 간직한  
엄마의 젖은 등을 오래도록  
바라보았다

나뭇잎 떨어진 울타리 사이로  
주홍빛 산나리 꽃이 바람결에  
흔들거렸다  
길손들에게 환한 미소를 던져  
주던 꽃  
엄마는 유난히 산나리 꽃을  
좋아 하셨다  
계절마다 꽃들로 장식되었던  
우리 집

그건 엄마의 외로움이 피어낸  
아름다운 꽃송이들이었다

저녁 밥상

가좌동에 사시는  
황화임 님

골목 모서리 그림자 길어지면  
황혼 여인  
한 끼 간절함을 찾아 나선다  
소망 한 길  
제 파문힐 줄 모르던 하루  
땀에 데인 내 사람들  
무엇으로 식혀볼까  
연민의 눈동자  
구석구석 진미(珍味) 탐색

오늘은 소주 한 잔도 권해볼까  
힘 자랑 하는 어물전 산 낙지  
정육점 선홍빛 우육(牛肉)도 두어 근 단다

서른 고개를 넘기고도  
벗어내지 못한 험령한 살림살이  
낡은 지갑은 변명도 없다

여인은 잠시 일던 갈등 접어 두고  
서둘러 노을빛도 함께 샘을 치른다



서구 독자마당

바쁜 일상에  
마음의 양식을  
채워보는 건  
어떨까요?  
구민 여러분이  
보내주신  
소중한 작품을  
소개합니다.

서구 독자마당 참여방법

시, 산문, 수필(분량 1,000자 미만) 등 구민들의 실력을 맘껏 펼쳐주세요. 문학인을 꿈꾸는  
여러분의 많은 관심과 참여 부탁드립니다. 채택되신 분께는 소정의 상품을 드립니다.

보내주신 작품의 오타, 비문 등은 수정될 수 있음을 알려드립니다.

**보내실 곳** greenseogu@naver.com **참여방법** 작품과 함께 이름, 주소, 전화번호를 이메일로 전송합니다.

※서구 독자마당 채택은 소식지 편집위원회 심사를 통해 결정됩니다.  
아쉽게 채택되지 않았지만, 참여해 주신 모든 분들께 감사의 인사를 전합니다.

# 서구 기자단

서구에서 활동하는 제5기 청소년 명예기자단의 원고를 받아 진행되는 지면입니다.

## 제한절

점점 날씨가 더워지며 에어컨을 켜게 되는 7월입니다. 이렇게 더운 여름엔 방학이나 휴가를 기다리게 됩니다. 여름 방학과 휴가의 계절 7월엔 공휴일은 없지만 국경일은 있다는 사실, 알고 계신가요?

바로 헌법의 생일날, 제한절입니다.

올해 제한절은 7월 17일 월요일입니다. 제한절은 한자 뜻대로 헌법을 정한 날을 기념하는 것입니다. 헌법은 가장 근본적인 법으로, 다른 법들과는 차별화된 특징을 가지고 있습니다. 헌법은 국민의 권리와 의무, 국가의 구조와 역할을 이야기합니다. 대표적인 문장으로는 ‘대한민국은 민주공화국이다’(헌법 제1조 제1항)이 있습니다. 민주주의를 근본으로 하는 공화국인 대한민국의 체제를 설명하고 있다는 걸 알 수 있습니다.

그럼 건국 이념을 담고 있는 헌법은 어떻게 만들어지게 되었을까요?

1948년 5월 10일 최초로 시행된 국회의원 총선거로 선출된 국회의원들이 헌법 기초 착수를 위해 헌법 기초위원회를 구성하였습니다. 여기서 만들어진 대한민국 헌법이 7월 12일 국회를 통과, 17일에 서명·공포되어 그날부터 발효되었습니다.

지금 우리 대한민국의 헌법은 전문(머리글)과 부칙을 제외하고 10장(제1장 총강, 제2장 국민의 권리와 의무, 제3장 국회, 제4장 정부, 제5장 법원, 제6장 헌법재판소, 제7장 선거관리, 제8장 지방자치, 제9장 경제, 제10장 헌법개정 및 부칙 6개조)으로 전문과 본문 130개조 부칙 6개조로 이루어져 있습니다. 지금의 헌법은 1948년 제정 후 9번의 개정을 하며 변해 온 결과입니다.

생각해보면 ‘왜 이렇게 중요한 날이 공휴일이 아니지?’라는 의문이 듭니다. 사실 2007년까지는 공휴일이었지만 이후에 평일이 되었다고 합니다. 평일로 바꾼 이유는 주5일제로 인한 일하는 시간 감소를 막기 위해 평일 수를 늘리면서 생긴 일이라고 하네요. 중요한 의미를 가진 제한절이 이렇게 평일이 되면서 점점 인지도가 줄어드는 것이 아쉽습니다. 이번 7월엔 광복 이후 3년, 제한절의 역사를 더 깊게 알아보면 좋겠습니다!



마전초등학교 최승현



## 기후변화에 따른 모기들의 반란

살랑거리던 바람이 지나가고 무더운 여름이 찾아오고 있습니다. 더운 여름과 함께 우리를 괴롭히는 모기들이 점차 모습을 드러내며 우리를 괴롭히고 있습니다. 이렇게 우리는 매년 여름만 되면 모기와의 전쟁을 하곤 합니다. 그러나 이 전쟁을 여름뿐만 아니라 사계절 내내 볼 수 있다는 사실을 알고 계십니까?

먼저, 모기에 대해서 알아보도록 하겠습니다.

전세계에 약 3,500종이 있는 모기는 1억 7천만 년 전 중생대 쥐라기에 처음 등장하여, 뛰어난 번식력과 끈질긴 적응력으로 지구 전역에 퍼져나갔고 오늘날에는 시골과 도시를 가리지 않고 일상에서 흔하게 볼 수 있는 곤충입니다. 평소에는 꽃과 과일의 즙을 빨아 속씨식물의 수분을 돕기도 하나 임신한 암컷이 산란기가 되면 알의 생육에 필요한 단백질을 보충하고자 짐승과 사람의 피를 빨다고 합니다.

다음으로, 기후변화와 모기는 엄청난 연관성을 갖고 있다는 사실입니다. 연구 결과에 따르면 지구의 온도가 섭씨 1도씩 오를 때 마다, 모기 유충 성장 속도가 10% 빨라지고, 2도가 올라가면 유충 성장 가능성이 무려 50%나 증가할 것이라고 합니다. 또한, 물웅덩이의 온도가 따뜻해지면 모기가 번식할 수 있는 환경이 조성 되고 있습니다.

최근에 한 TV 프로그램에서 한국의 모기박사 교수님이 나오셨는데 교수님 말씀에 따르면 “모기로 인한 질병으로 연간 70만 명이 사망한다.”면서 “모기가 날려면 기온이 9°C 이상, 흡혈하려면 13°C 이상이 돼야 하는데 지구온난화 때문에 봄철 기온이 자꾸 올라 모기 출현시기가 빨라지고 있다”고 말했습니다. 또한 그간 한국에서 발생한 적 없는 지카 바이러스와 뎅기열이 50년 뒤에는 발생할 수 있을 것으로 예상하고 있습니다.

지금까지 기후변화 때문에 모기가 점점 기승을 부리게 되면서 인간의 생명을 위협하고 있다는 사실을 알게 되었습니다. 오늘부터라도 기후변화의 심각성을 인지하고 지구를 사랑하는 마음을 가지고 지구 온난화의 가장 큰 문제점인 온실가스 배출을 줄이는 데 앞장서야 할 때라고 생각합니다.



해원중학교 고민서



### ! 긴급재난문자

[기상청] 8.8. 21:00 00시 00동 인근에서  
극한 호우 발생! 즉시 안전조치를 시행하기 바랍니다.



## 극한 호우 시 알림소리가 울리는 긴급재난문자를 발송합니다.

### 호우 긴급재난문자는?

올여름 수도권 지역을 대상으로 1시간 동안 50mm와 동시에  
3시간 동안 90mm의 극한 호우가 내리면  
기상청이 직접 해당지역 읍·면·동에 긴급재난문자를 발송합니다.

## 조심 또 조심! 호우·강풍에 대비해요!

### 비가 많이 오면 이렇지 말아요!



물이 찬 지하차도나  
도로는 절대  
지나가지 말아요!



하천의 수위가 높아지면  
절대 하천 주변에  
접근하지 말아요!



작은 교량, 세월교 등이  
물에 잠기면 절대  
건너지 말아요!

### 강풍·번개가 발생하면 이렇게 해요!



강풍이 불 때는  
공터나 건물 안으로  
대피해요!



낙뢰 발생 위험이 있으면  
즉시 몸을 낮추고  
안전한 장소로 대피해요!



논의 좁은 통로(물꼬)를  
확인하기 위해  
밖으로 나가지 않아요!

## EVENT 든든한 한 끼 를 배달합니다!

축하하고 싶은 날, 격려하고 응원하고 싶은 사람이 있을 때,  
때로는 진심 어린 사과가 필요할 때, 사연과 함께 신청해주세요.  
<배달서구>를 통해 든든한 한 끼를 배달해드립니다.



전체

전체



치킨/피자



한식



분식



양식



죽밥/보쌈



중식



돈까스/회/일식



패스트푸드



도시락

### 7월 배달서구 리뷰보기

이효진(경단동)님이 18년 지기 친구 이안나님에게 선물하는 한끼

★★★★★



이안나 님에게  
배달완료~!

사춘기 시절을 함께 보낸 18년 지기 친구가 어느 덧 쌍둥이 엄마가 되었어요! 육아하느라 지친 친구에게 좋아하는 음식 한끼 먹고 힘내라고 보내주고 싶습니다~! 아기도 건강하게, 내 친구도 건강하게 행복한 삶을 살기 바라! 파이팅!!! 윤이♥연이♥

배달서구  
시키신 분~



GREEN 서구 8월호는  
인천 서구 홍보책자  
발행으로 휴간하오니,  
참고바랍니다!

보내는 곳 greenseogu@naver.com

※ 보내시는 분의 성명과 연락처 및 받으실 분의 성명과 주소, 연락처를 정확히 기입해 주세요!

※ 배달 받은 음식(5만 원 미만)과 함께 인증 사진을 메일로 보내주시기 바랍니다. 사진은 사연과 함께 소개됩니다.

## 7월의 빛나라 서구

아라빛섬의 물빛

QR코드를 스캔하시면  
아라빛섬의 '스팟 영상'을  
감상하실 수 있습니다.



# 07 Culture Calendar

※ 일정은 상황에 따라 변경될 수 있습니다.

SUN	MON	TUE	WED	THU	FRI	SAT
						<b>1</b> 연희노인문화센터 어르신 한글교육 <성인문해반> 07.01.(토)~08.31.(목) 연희노인문화센터 ☎ 032-569-7351
<b>2</b>	<b>3</b>	<b>4</b>	<b>5</b>	<b>6</b>	<b>7</b>	<b>8</b>
				검단도서관 북스타트 후속 프로그램 <보물상자 책놀이> 07.06.(목)~07.27.(목) 검단도서관 지하1층 어울림터 ☎ 032-561-4117	삼곡도서관 지혜학교 <자기역사 스토리텔링> 과정 07.07.(금)~09.22.(금) 삼곡도서관 4층 배움터 ☎ 032-568-0133	가좌청소년센터 유튜브 크리에이터 되어보기 07.08.(토) / 07.15.(토) 10:00~13:00 가좌청소년센터 ☎ 032-580-1190 
<b>9</b>	<b>10</b>	<b>11</b>	<b>12</b>	<b>13</b>	<b>14</b>	<b>15</b>
					검단도서관 <부동산 사용 설명서> 07.14.(금) / 07.21.(금) 19:00~22:00 / 2차시 검단도서관 1층 어울림터 ☎ 032-565-1610 	가좌청소년센터 가좌路(로) 유스데이-주황 07.15.(토) 13:00~16:00 가좌청소년센터 실·내외 및 유관기관 ☎ 032-580-1190
<b>16</b>	<b>17</b>	<b>18</b>	<b>19</b>	<b>20</b>	<b>21</b>	<b>22</b>
EBS 최고다 호기심 딱지 07.16.(일) 11:00, 14:00 인천문화예술회관 대공연장 ☎ 1522-7176			서구노인복지관 작은복지센터형 개방형 경로당 07.19.(수) 10:00 공촌 경로당 2층 ☎ 032-582-4071	해설이 있는 청소년 음악회 2023 썸머페스티벌 07.20.(목)~21.(금), 23.(일) 인천문화예술회관 소공연장 ☎ 032-420-2737 		서구청소년센터 제16회 서구 청소년 어울림마당 07.22.(토) 14:00~17:00 서구청소년센터 ☎ 032-577-7979
<b>23 / 30</b>	<b>24 / 31</b>	<b>25</b>	<b>26</b>	<b>27</b>	<b>28</b>	<b>29</b>
지브리vs마블 OST 이지연 재즈오케스트라 콘서트 07.23.(일) 16:00 인천문화예술회관 대공연장 ☎ 010-3092-5828	서구청소년센터 청소년미래적성분석 <나의 꿈, 찾아 Dream> 2기 07.24.(월)~08.11.(금) 10:00~13:00 서구청소년센터 ☎ 032-577-7979					