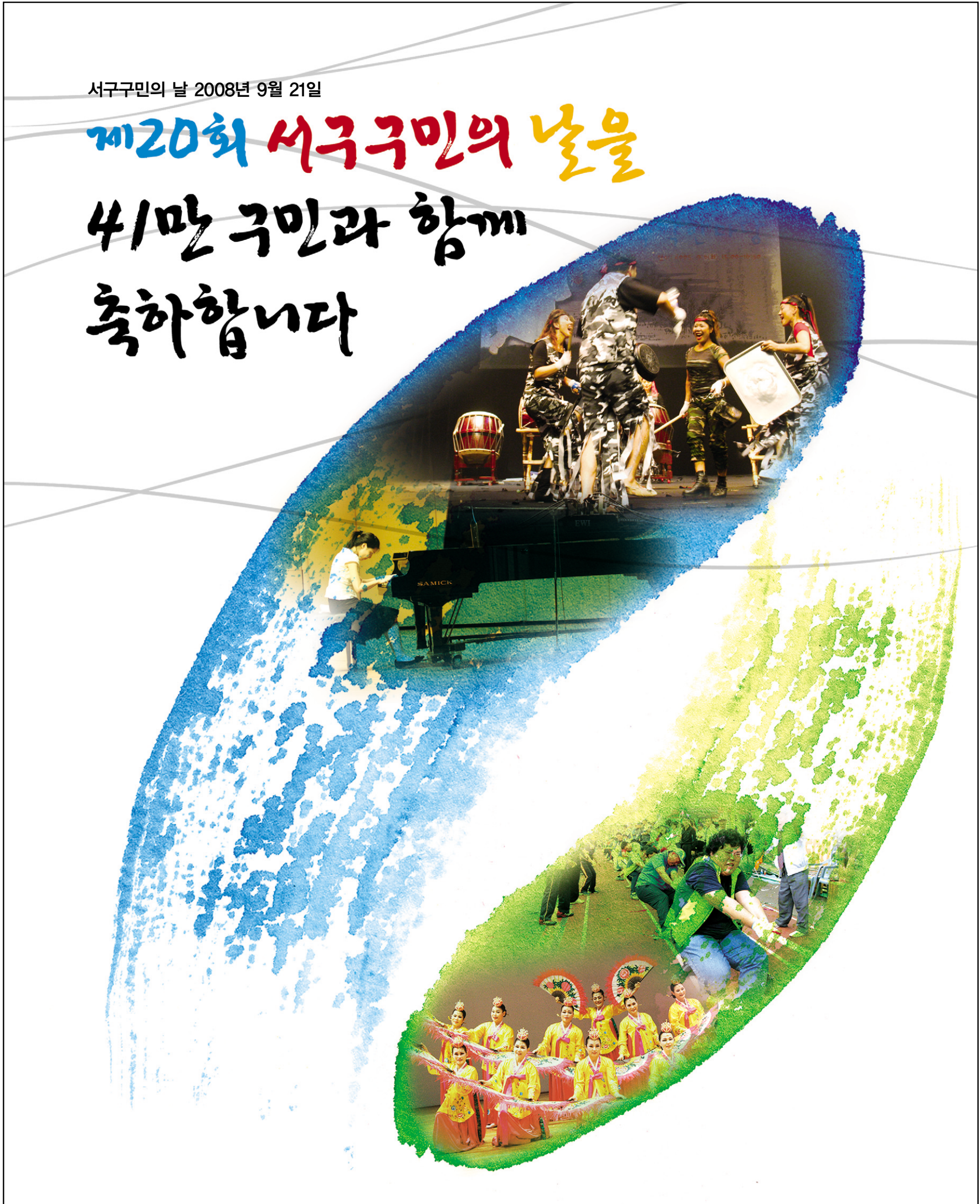


서구구민의 날 2008년 9월 21일

제20회 서구구민의 날을 41만 주민과 함께 축하합니다





Seokot
Cultural·Art
Festival

서곶문화예술제 제13회

예술로계

일시_2008년 8월 30일(토)~9월 7일(일)
장소_서구문화회관

서곶문화예술제 행/사/안/내

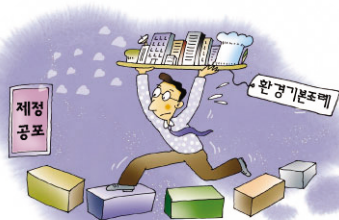
월 / 일 (요일)	행 사 내 용	비 고
8. 30 (토) 오후 4시	- 피아노 경연대회(본선)	대 공연장
8. 31 (일) 12:00~17:00 오전 11시 오후 1시 오후 4시	- 미술체험 - 구민백일장 - 학생야외공연(초·중·고등부) - 국악공연	전시실복도 야외(우천대공연) 야외(우천소공연) 대공연장
9. 1 (월) 10:00~17:00	- 서예체험	전시실복도
9. 2 (화) 10:00~17:00 오후 7시30분	- 미술체험 - 연극공연	전시실복도 소 공연장
9. 3 (수) 10:00~17:00 오후 7시30분	- 풍선아트 - 연극공연	1층 로비 소 공연장
9. 4 (목) 12:00~17:00 오후 7시30분	- 공예체험 - 연극공연	전시실복도 소 공연장
9. 5 (금) 10:00~17:00 10:00~17:00 오후 7시 오후 7시30분	- 서예체험 - 영정사진 촬영 - 농악공연 - 연극공연	전시실복도 공연장대기실 대 공연장 소 공연장
9. 6 (토) 오후 2시 오후 7시30분	- 학생야외공연(유치부) - 소년소녀합창단 정기 연주회(6회)	야외(우천소공연) 대 공연장
9. 7 (일) 10:00~17:00 11:00~15:00 오후 4시	- 풍선아트, 공예체험 - 학생예술대회 - 무용공연	1층 로비 로 비 대 공연장

인천광역시 서구의 대표적인 지역문화 축제인 서곶문화예술제가 2008년 그 화려한 문을 연다. 올해로 13회째를 맞는 서곶문화예술제는 구민들에게 지역문화예술을 공유할 수 있는 기회를 제공하고 문화예술인의 창작의욕을 고취시켜 서구지역 문화예술의 지속적인 발전을 도모하는 데 기여하고 있으며 구민들이 직접 참여함으로써 구민 화합의 장으로 자리잡아오고 있다.

인천광역시 서구 주최, 서구문화예술인회 주관으로 추진되는 이번 서곶문화예술제는 오는 8월 30일부터 9월 7일까지 9일 동안 서구 문화회관에서 펼쳐진다. 문화체육과 문화관광팀 ☎560-4340

서구, 인천 자치구 최초 환경기본조례 제정·공포

구는 지난 8일 인천광역시 10개 자치구·군으로는 처음으로 환경기본조례를 제정·공포했다. 이는 구의 환경에 대한 정책 개발과 보전을 위한 기본 방향을 설정하는 조례로 쾌적한 환경조성을 위해 구민과 관내 사업자의 역할과 구의 책무를 규정한 것으로 총 25개 조항으로 이루어졌다. 주요 내용으로는 종합적이고 계획적인 환경 보전 시책을 추진하기 위해 △생활환경, 자연환경, 지구환경의 보전·관리를 위한 사전배려의 원칙 △국가와 다른 지방자치단체와의 협력의 원칙



△오염원인자 비용부담의 원칙 △환경정보 공개와 구민 참여의 원칙 등 4대 기본원칙을 설정했다. 구는 이를 근거로 5년마다 환경보전계획을 수립·시행하고 지역 환경개선을 위해 환경자문협의회를 구성할 수 있도록 했으며, 구민들의 자발적인 환경 보전 활동을 돕고자 환경오염 신고 포상금 지급을 활성화하고 홍보 및 환경교육을 강화할 방침이다.

환경보전과 환경관리팀 ☎560-4352

U-보안등을 활용한 도시안전망 구축 서구, 도시안전망 시스템 시연회 개최

구는 지난 1일 서구청 대상환실에서 구와 민간업체가 협력해 개발중에 있는 SOS단말기와 지능형 CCTV를 접목시킨 SOS도시안전망 시스템에 대한 제품 시연회를 가졌다.

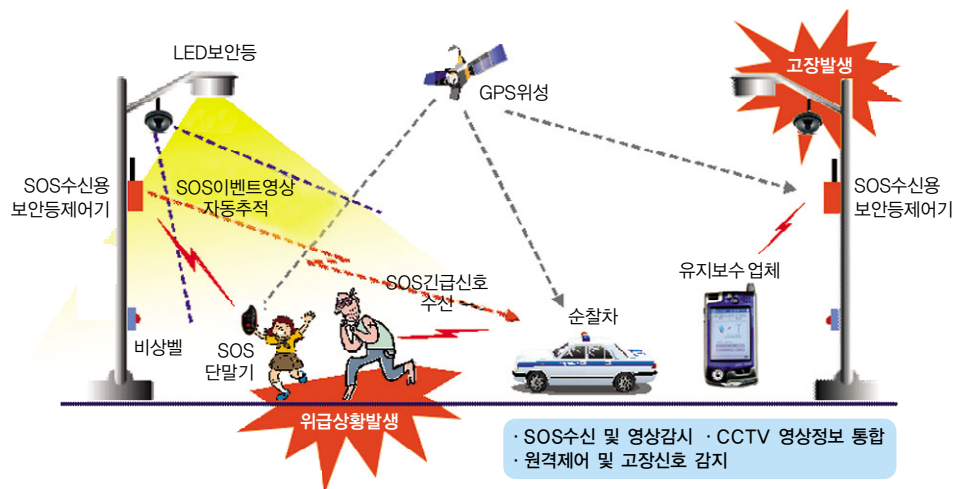
서구가 개발 중인 SOS도시안전망 시스템은 이미 개발한 보안등 양방향시스템에 기능을 향상시킨 것으로 보안등 주변에 설치된 비상벨을 이용하거나, 단말기를 소지하고 있는 경우 사건 발생시 단말기를 통해 긴급구조 요청을 하면 이를 인근 순찰차와 방범순찰대에 연결해 출동이 지원되며, 구조 요청 지역의 위치 및 이동경로 추적도 가능하게 된다. 뿐만 아니라 보안등에 지능형 CCTV가 설치돼 있어 인근의 CCTV의 방향이 자동적으로 구조 요청한 위치로 전환돼 이동체를 자동 녹화한다. 또한 위급신호를 보낸 SOS단말기 소유자가 이동시 이동경로가 관제장비 화면에 지속적으로 표시

되도록 설계됐으며, 보안등 양방향시스템을 통한 원격제어 및 감시가 가능하고 고장 발생시 신속한 대처가 가능해 안전한 도시환경 구축에 기여할 것으로 보인다.

현재 구는 이에 대해 민간기업인 알에프테크윈과 공동특허를 출원중에 있고, CCTV 설치에 대한 계획을 수립하고 있으며 CCTV 관제서버는 경찰서에 설치할 계획이다. 구는 기초수급대상자, 독거노인, 법정아동에 대한 단말기 무상보급 및 지원계획을 검토중에 있으며 구매를 희망하는 일반인 및 단체에는 유상 판매할 계획이다.

구 관계자는 이번 시스템을 전국적으로 홍보할 계획이며, 전국 시장에서 성공적으로 점유 시 구 세외수입으로 상당한 효과를 낼 것으로 기대하고 있다고 밝혔다.

건설과 전기팀 ☎560-4170



식용유 다량사용업소 환경개선사업

구는 어린이들이 즐겨먹는 패스트푸드 음식점을 비롯한 식용유 다량사용업소에 대한 환경개선사업을 펼친다

관내 패스트푸드 음식점과 치킨 판매업소 250개소가 이번 사업의 주요 대상이며, 이러한 업소는 서민들이 즐겨 찾는 곳이지만 업소의 특성상 식용유지류를 많이 사용함으로 기름때로 인한 조리장의 비위생 상태와 식용유지류의 재사용 우려가 있어 8월부터 9월까지 홍보와 지도 점검 활동을 펼칠 계획이다.

구는 오는 31일까지를 영업주의 자율 환경개선 유도기간으로 삼고 ▲조리대, 조리기구, 환풍기 등 기름때 제거, ▲조리장 내 천정, 벽, 바닥환경 개선, ▲원료의 보관창고 등 주변 환경개선, ▲종업원 위생모, 위생복 착용, ▲식용유지류의 위생적 취급 및 식용유지류의 적정 처리 등에 대해 자율개선 전, 후 사진을 촬영 후 증빙 자료를 구청으로 제출하도록 할 방침이다.

또한 구는 자율 환경개선 증빙자료를 제출하지 않은 업소에 대해서는 9월 1일부터 14일까지 소비자 식품위생 감시원과 합동으로 개선 방향을 지도하고 확인하는 활동을 펼치고, 일정기간을 정해 개선 여부를 확인할 계획이다. 이후 9월 16일부터 30일까지 자율 환경개선 우수업소를 5개소 선정하고 구청장 표창수요, 위생점검 면제, 모범 음식점 지정시 우선 반영 등 우수업소에 대해 인센티브를 제공할 방침이다.

구는 이번 특별 위생 관리를 통해 구민들에게 안전한 먹거리를 제공하고 업주 및 종업원 스스로의 위생수준을 제고하는 데 도움이 되길 바란다며 앞으로도 식품 위생 관리에 만전을 기할 것이라 전했다.

위생과 위생지도팀 ☎560-4380

시론

서울시장의 강연

김윤식 / 시인

며칠 전에 있었던 '새얼아침대화'에서 오세훈 서울 시장은 아주 인상 깊은 이야기를 했다. '서울이 도시 디자인을 내세우고 나선 것은 국가와 도시의 경쟁력을 살리기 위해서'이며 '도시를 비롯해 공직 조직, 시스템, 서비스 등 모든 분야에 걸쳐 디자인을 새롭게 함으로써' '내 외국인 누구를 막론하고 살고 싶고, 관광하고 싶고, 투자하고 싶은 도시로 거듭나기 위해서' 라는 것이었다.

대부분의 내용이 이미 언론에 공표된 것이라 해도, 그 이른 아침 젊은 서울시장으로부터 직접 듣는 말 한마디 한마디가 새롭고 의욕에 차고 희망적 메시지로 들렸다. 그는 특히 오늘날은 몸집이 큰 국가 대 국가가 경쟁하는 시대가 아니라, 날렵하게 도시 대 도시가 경쟁하는 시대로서, 정치·경제·사회·문화 어느 분야든지 기민하게 재디자인하고 특화(特化)하여 브랜드를 확보하는 것이 도시의 경쟁력이라고 보았던 것이다.

오 시장은 '이제 앞으로 우리를 먹여 살릴 산업은 감성과 창의 산업'이라 말하고 '문화는 이제 경쟁력이고, 문화경제학으로 발전했다'고 진단하면서 '지난 10여년간 우리를 먹여 살렸던 지식기반산업처럼 단순한 산업 구조만으로는 어렵고 문화, 창의, 혁신 활동이 무엇보다 중요하다'고 말했다. 그리고 그것이야말로 세계 도시와 경쟁할 수 있는 원동력이라고 강조했다.

오늘날 도시 대 도시의 경쟁이라는 관점에서, 또 그 같은 경쟁에서 이길 수 있는 능력 확보라는 점에서, 우리 인천도 예외는 아닐 것이라는 생각이다. 송도 신도시 건설, 경제자유구역 건설 등등도 그 같은 예에 들 것이다. 문제는 그 같은 경쟁력을 확보하는 데 필요한 인력에 대한 창의력과 상상력의 개발, 그리고 문화적 마인드(정서)의 형성인데 그것은 그리 쉬워 보이지 않는다.

이렇게 도시 대 도시의 경쟁 패러다임 아래서는 그 밑의 조직인 기초지방자치단체들 간의 경쟁도 필수적이게 된다. 예를 들어, 도로 설계든, 주택단지 건설이든 서구는 부평구와 경쟁해야 하고 연수구와 경쟁해야 한다. 때로는 서울의 강서구나 영등포구와도 경쟁하지 않으면 안 된다. 이것은 그만큼 치열해진 생존의 조건이라는 말이 될 수도 있다.

서구는 지금 '새로운 건설과 디자인의 세기'를 맞고 있다. 검단 신시가 건설, 가정 뉴타운 건설 등 도시 외모의 건설에서부터 갖가지 도시 재디자인 계획을 가지고 있기 때문이다. 그리고 이 대망(待望)의 사업들은 구청장을 중심으로 하나씩 하나씩 진행되어가고 있다. 그런데 여기서 한 가지 아쉬운 점을 토로한다면 여전히 '인력의 재디자인은 먼 듯한 느낌'이라는 점이다. 그것은 모든 게 그저 경쟁력 없는 '종래의 계획'에 머물고 말게 된다는 것을 뜻한다.

왜 이런 말을 하나? 그날 강연 자리에 서구청의 고위 관계자들은 얼굴이 보이지 않았기 때문이다. 비록 1시간짜리 다중을 상대로 한 강연이지만, 앞서 가는 도시의 수장으로부터 한두 마디 정도는 들을 만한 이야기가 있었기 때문이다.

인천광역시 서구의회 제151회 정례회 구성질문

●●● **확실적인 어린이 보호구역 개선 (과속방지 카메라 설치요구 등)에 대하여**

현재 우리 구는 어린이보호구역으로 학교 35개교, 유치원 30개소가 지정되어 있으며, 이를 위하여 올해 17억의 예산을 확보하여 어린이보호구역에 대한 차선도색, 과속방지턱 설치와 신호체계 개선 등을 현재 추진중에 있으며, 향후 어린이 교통사고 예방을 최우선 과제로 하여 어린이보호구역 개선 사업과 유지 관리를 실시할 예정임. 현재 검단 구획 정리 사업 지구 내 학교에 대하여는 별도의 구비 확보에 의한 사업추진이 어려운 실정이므로 검단개발사업소로 하여금 우리구로 시설이관전까지 문제점이 해결될 수 있도록 지속적으로 요구할 것임. 향후 학부모님이 원하시는 보완이 필요한 부분에 대하여는 관할경찰서와 협의하여 적극 조치할 것이며 특히 과속감지 카메라는 인천지방경찰청에서 관리, 설치중인 개당 약 1억 원이 소요되는 고가시설물로 어린이 보호구역에 대하여는 설치 실적이 미비한 실정이나, 열악한 검단지역의 교통특성을 감안하여 인천지방경찰청과 시에 건의, 설치될 수 있도록 최선의 노력을 다하겠음.

〈홍순목 의원〉

●●● **연희동 분동 대책은?**

연희동의 분동에 대하여는 행정운영동의 설치 및 동장정수조례등을 개정하면 가능함. 그러나 인력과 관련된 총액인건비가 초과되고 있는 상황과 행정부의 조직감축 기조에 따라 2008년도 총액인건비 산정액을 초과한 정원의 증원이 어려운 실정이고 총 정원내에서 분동을 추진할 경우 타부서의 통폐합으로 인한 잉여인력을 재배치해야하는 부담을 안고 있어 현재는 분동의 시기를 고려하고 있음. 향후 조직진단을 통하여 잉여인력이 확보되거나, 추후 총액인건비의 여유가 발생할 시 우선적으로 분동을 추진하고자 함. 분동 이전까지 주민 불편 사항에 대해서는 행·재정적 지원을 통하여 주민의 삶의 질 및 행정서비스 향상에 최선의 노력을 다하겠음.

〈구재용 의원〉

●●● **가정동 도시재생사업과 관련한 우리구의 대책은?**

현재 본 사업의 진행상 보상단계로서 원점에서 재검토하기엔 많은 시일이 지났으나, 현실점에서 우리구에서는 원주민들에게 실질적인 혜택을 줄 수 있는 방안을 적극적으로 발굴, 검토하여 지역주민들이 최대한 재정착 할 수 있도록 관계기관과 노력할 것임. 우리구를 위한 사업이 주민들에게 고통을 안겨

주는 악순환이 되지 않도록 하고 개발이익이 주민들에게 돌아갈 수 있도록 함께 참여함과 아울러 이주대책 및 생활대책에 대하여 주민의 의견이 최대한 반영될 수 있도록 재개발 및 재건축 지원 전담부서를 설치코자 현재 검토중에 있으며 사업시행 시 주민들의 의견이 적극 반영될 수 있도록 사업시행자와 함께 지속적으로 노력 하겠음.

〈박 구 의원〉

●●● **발전소 주변지역 발전기금에 대하여**

포스코파워와 LNG복합발전소 5,6호기 건설사업은 전원개발촉진법에 의거 전원개발사업추진위원회의 심의를 거쳐 승인된 사업으로 지난 5월 27일 지식경제부장관이 고시한 사업임. 이와 관련하여 2007년 12월에 당시 산업자원부로부터 우리 구의 의견 제시건이 접수됐음. 이에 따라 우리구에서는 청라경제자유구역 등 대형 택지 개발 사업이 추진되고 있는 실정으로 비선호 시설인 발전소가 추가로 건립될 경우 대외적으로 이미지 저하 및 지역 환경 개선에 도움이 되지 않으므로 추가적인 발전소 건립은 불가능하다는 의견을 제시했었으나, 우리 구의 의견이 전혀 반영되지 않았음.

환경영향평가 초안은 환경 교통 재해 등에 관한 영향 평가법 제6조의 규정에 의거하여 30일간 구청 및 동사무소에서 주민 공람을 실시하고 주민설명회를 개최하는 등 다양한 의견을 수렴한 바 있음. 또한, 환경영향평가와 관련하여 다수의 주민이 의견을 제출할 수 있도록 언론 매체 및 구 홈페이지에 게재하여 주민의 의견이 빠짐없이 반영될 수 있도록 행정 절차를 이행했기 때문에 영향평가 재실시 요구는 현실적으로 불가능함. 또한 건축 허가 신청시 "지역사회 공헌사업" 조건부 명시 요구건에 대해서도 전원개발촉진법에 의거 조건부 허가 또한 어려움.

그리고 포스코 파워에 요구한 135억 원의 지원금에 대해서는 2008년 2월 28일 포스코파워로부터 석남원충녹지 3단계 사업비 219억 원 중 보상비를 제외한 공사비 48억 원에 대한 직접 시공 등 의사를 표명한 바, 우리구에서는 그동안의 지가상승 등을 감안할 때 현실적으로 사업 추진에 많은 어려움이 예상되어 보다 현명한 방법인 현금 지원 방안 모색 등 다각적인 방안을 검토하여 협의 할 계획임.

〈송영우 의원〉

일본 "독도영유권 명기" 규탄성명서

신라시대 이래 우리의 고유 영토인 독도 도발 행위를 자행하며 그동안 미래 발전적인 관계 구축을 위해 노력해 온 우리의 뒤통수를 때리는 일본의 후안무치한 망동에 41만 서구민과 서구의회 의원 일동은 분노를 금할 수 없고, 더 이상은 정상적이고 미래 지향적인 두 나라 관계를 기대할 수 없게 됐음을 강력하게 규탄한다. 41만 서구민과 서구의회 의원 일동은 지난날 이 나라를 지키기 위해 초개와 같이 목숨을 바친 호국영령들의 숭고한 혼(魂)을 받들어 자라나는 우리의 후세에게 민족 정신과 민족 정체성을 알리고 우리의 영토인 독도 수호 의지를 전국 방방곡곡에 확산시킬 것을 결의하면서 다음과 같이 우리의 입장을 밝힌다.

첫째

독도는 국제법과 실효적인 점유 원칙 면에서 불 때 명백한 대한민국의 영토다. 일본의 "사회과목 해설서"에 독도를 일본영토로 명기하는 행위는 자라나는 일본의 어린 후세들의 정신을 쪼먹는 비열한 행위이다. 일본은 이 같은 방침을 즉각 취소하고 대한민국 국민 앞에 석고사죄하라.

둘째

정부는 지금까지 보여 왔던 수세적이고 소극적인 입장을 지양하고, 일본의 독도침략의 야욕을 분쇄할 수 있는 보다 강력한 응분의 조치를 취하라.

셋째

정치권은 일체의 당리 당략적인 분쟁을 중단하고, 국제사회에 독도가 우리 땅임을 알리고, 유사시 국제적 지원을 얻을 수 있도록 하는 데 모든 역량을 집중하라.

2008년 7월 17일
인천광역시 서구의회 의원일동



가정 1동 어린이 역사관 견학 및 현장 체험 학습



가정1동에서는 여름방학을 이용하여 주민자치센터 프로그램 운영반 초등학생 및 관내 수급자 자녀에게 강화역사관 및 갯벌센터 방문, 공예 체험을 통하여 아이들이 무한한 상상력을 키울 수 있는 좋은 경험을 하였다.

가정1동 주민센터 ☎560-4603

가정 2동 신나는 항공우주체험



가정2동에서는 지난 7일 관내 초등학생 40명을 대상으로 강화도 옥토끼센터 및 광성보와 강화역사관을 방문하여 신나는 항공 우주 체험과 우리 역사와 문화에 대한 올바른 가치관을 가질 수 있는 좋은 기회가 되었다.

가정2동 주민센터 ☎560-4604

가좌 1동 『재미나는 꿈나무 교실』 현장체험학습 스탠실 문고리 만들기



가좌1동 『재미나는 꿈나무 교실』에서는 지난달 12일 가좌 1동 주민센터 2층 다목적실에서 부모님과 함께 스탠실 문고리 만들기를 실시하였다. 이날 행사에는 초등학생을 둔 관내 16가정이 참가하였으며, 쉬는 토요일 부모님과 함께 문고리를 만들으로써 평소 부모님의 맞벌이로 함께 시간을 가지기 어려운 가정에 잊지 못할 추억을 만들어 주었다. 『재미나는 꿈나무 교실』에서는 12월까지 월 1회 부모님과 함께하는 현장학습을 실시할 계획이다.

가좌1동 주민센터 ☎560-4610

가좌 4동 통장 재난대응 경진대회 개최



가좌4동은 지형적으로 주변에 비해 지대가 낮은 상습 침수 지역으로 지난 7월 20일 태풍 갈매기에 의한 집중호우로 일부 주택 및 상가에서 침수 피해가 발생하였다. 이에 지난달 25일 가좌체육공원에서 통장 및 직원 37명을 대상으로 재난 대응 경진대회를 개최하였다. 이날 통장월례회의에서 재난 발생시 임무숙지, 응급조치 및 피해조사방법에 대하여 교육하였으며 침수지역 통장을 대표로 하여 3명씩 8개조를 편성하여 양수기 작동 경진대회를 실시한 후 최우수 1명, 우수 2

명을 선정하여 가정용 소화기 1대씩을 지급하였다. 참가한 통장과 직원은 지역 주민들의 안전을 위해 평소 재난에 대비할 수 있는 좋은 계기로 평가하고 앞으로도 장마와 태풍 등 재난에 대비하여 재난 대응 경진대회를 매년 개최하여 침수 및 재산피해를 최소화하기로 하였다.

가좌4동 주민센터 ☎560-4608

검단 2동 외갓집농촌마을 현장 체험 학습



검단2동에서는 주민자치위원회(위원장:이충환) 주관으로 여름방학을 맞이한 관내 초등학생들이 “외갓집 농촌마을” 현장 체험 학습을 하였다. 경기도 양평군 신논리에 위치한 외갓집농촌마을을 현장 체험 학습장을 방문한 체험단은 황토머트팩놀이, 감자 캐기, 옥수수따서 삶아먹기, 뗏목타기, 맨손 송어잡기 등 도심에서는 접해보지 못한 다양한 체험을 통해 농촌의 정취를 한껏 느낄 수 있었다.

검단2동 주민센터 ☎560-4615

검단 4동 검단역사서 발간 추진

검단4동 주민자치위원회(회장:양용석)에서는 지난달 18일 검단지역 마을 대표자와 문중 어르신을 모시고 검단농협 4층에서 『검단역사서』 발간을 위한 사업 추진 설명회를 가졌다.

문중 어르신들의 자료 제공을 협조받아 전문가의 고증을 거쳐 12월 검단역사서를 발간할 계획이며 이를 활용하여 사라지기 쉬운 검단의 역사와 전통을 후세에 전하여 검단인의 자긍심을 고취시키는 계기로 삼을 예정이다.

검단4동 주민센터 ☎560-4617

우리 구 길 이름 이렇게 만들어졌습니다

도로 기·종점	도로명	도로이름 부여사유
연희동 743-27 ~ 743-4	서당길	옛날에 서당이 있었던 골목에서 반영
연희동 689-24 ~ 689-10	효도길	묘지가 많아 이곳을 지나면서 효도하는 마음을 전하는 의미에서 부여
경서동 506-2 ~ 611-1	청라 마을길	예로부터 청라마을이라 불리어 오고 있음
가정1동 178-3 ~ 197-3	북개천 앞길	가정천을 북개천 곳의 앞 골목길이 길임
가정2동 산22-47 ~ 284-49	늘봄길	봄처럼 싱그러운 기운이 감돌고 있는 길이라는 의미에서 부여
가정1동 187 ~ 137-1	고운들길	음상이 좋고 아름다운 이름 부여
가정1동 297-1 ~ 173-17	하늘 나리길	
가정1동 산116-4 ~ 275-3	고살마을 1길	
가정1동 270-30 ~ 278-15	고살마을 2길	옛 지명 고살마을 이름을 반영함
가정1동 278-5 ~ 278-8	고살마을 3길	

※새주소 관련 전국 통합시스템 안내 www.juso.go.kr
문의: 토지정보과 지리정보팀 (☎560-4845~6)

선거법 위반행위 신고포상금 제도 안내

※신고 및 제보/서구선거관리위원회 ☎1588-3939, 565-7661

1. 선거범죄를 신고한 때에는 **최고 5억 원까지 포상금**을 드립니다.

- 선거범죄를 신고한 사람의 신분은 보호되며 인적사항은 공개·보도되지 아니합니다.
- 선거범죄 신고자에 대한 포상은 **최고 5억 원까지** 지급합니다.

2. 금품 등을 받은 자에게 **50배의 과태료**가 부과됩니다.

- 금전·물품·음식물·서적·관광 기타 교통편의 등 이익을 후보자 등으로부터 제공받은 자에게는 **제공받은 가액의 50배를 과태료**로 부과합니다.

무더운 여름 건강하게 보내세요 우리동네 어르신께 삼계탕 대접



연희동 새마을부녀회에서 환경지킴이 및 관내 어르신(120명)께 삼계탕 대접



석남1동주민자치위원회에서 한글교실 어르신께 중복 삼계탕 대접



가좌3동 바르게살기위원회에서 관내 어르신(100여명)께 삼계탕 대접



검단2동 새마을부녀회에서말복을 맞이 하여관내 어르신(50여명)께 삼계탕 대접

검단1동, 검단노인분회 무료급식 결연사업



검단1동에서는 수도권매립지 주민지원협의체의 후원을 받아 관내 검단노인분회 무료급식 결연사업을 추진하고 있으며 7월부터는 주 3회에서 주 5회(월~금)로 확대 지원하고 있다. 또한 국수 위주로 되어 있던 식단을 노인분들의 영양

상태를 고려하여, 식단의 다양화로 수혜도를 높여가고 있다. 아울러 관내에 위치한 음식점인 종가집 설령탕(대표 박순애), 설중향(대표 이수환), 유흥돈가(대표 전인양), 태백산(대표 이동복)은 무료급식 지원사업에 자발적으로 동참하여 검단노인분회를 찾는 독거노인 및 저소득층 노인분들을 위하여 설령탕, 짜장면, 김치찌개, 해장국 등 각 음식점 실정에 맞는 식단을 만들어 월 1회씩 무료 급식 행사를 지속적으로 전개하고 있으며, 이러한 정기행사 외에도 지난달 29일 중복을 맞이하여 종가집설령탕 및 검단웨딩홀을 운영하고 있는 박순애 대표는 노인분들께서 무더운 여름을 건강하게 보내시고자하는 바람으로 금호노인회관 노인 50분에게 삼계탕, 막걸리, 족발, 등 안주류를 대접하였다.

검단동 주민센터 ☎560-4614



상/식/코/너

<세무상식>

- Q. 저는 빌라에 전세를 들어 살았는데 집주인의 채무로 인하여 채권자들로부터 법원에 경매가 진행되어 하는 수 없이 현재 살고 있는 빌라를 2008년 4월에 낙찰받아 경락대금을 2008년 6월 15일에 완납하고 소유권이전을 하였습니다. 이러한 경우 매년 6월 1일을 기준으로 부과되는 재산세의 납세의무가 전소유주에게 있는 것인지, 아니면 저에게 있는지 궁금합니다.

- A. 법원 경매의 경우 경매목적물의 권리 취득시점은 법원으로부터 부동산을 낙찰받은 때가 아니라 낙찰결정 이후 경락대금을 완납한 때에 권리를 취득한 것으로 봅니다. 따라서 빌라의 소유권을 취득하는 때는 낙찰결정을 받은 2008년 4월이 아니라 실제 경락대금을 완납한 6월 15일이 됩니다. 한편, 재산세의 과세기준일은 6월 1일이므로 2008년도까지는 전소유주에게 재산세의 납세의무가 있고, 귀하의 경우에는 2008년도분 재산세의 납세의무가 없습니다.

세무과 자동차세팀 ☎560-4200

<법률상식> 부동산 매매계약의 해제와 중개수수료

- Q. 공인중개사사무소를 통하여 주택에 대한 매매계약을 체결하였다가, 다른 사정이 있어서 계약금의 반환을 포기하고 계약을 해제한 매수인입니다. 당시 집안에 우환이 생겨 더 이상 매매대금을 지급할 사정이 안되어 계약금을 포기하면서까지 계약을 해제한 것인데, 중개인은 중개수수료를 요구하고 있어 이중으로 고통을 당하고 있습니다. 이와 같이 계약이 해제된 경우에도 중개수수료를 지급해야 하는지요.
- A. 중개의뢰인과 중개인 간에 부동산중개계약이 존재하고, 그에 따라서 중개의 대상인 계약이 성립되고, 계약의 성립(체결)과 중개업자의 중개행위 사이에 인과관계가 인정되면, 부동산중개인은 중개수수료를 청구할 권리가 발생합니다. 중개인을 통하여 계약이 성립된 이상 그 계약의 이행 여부와는 상관없이 의뢰인은 수수료를 지급해야 하는 것입니다. 역으로 중개계약에 특약이 없는 한 중개의 대상인 계약이 성립되지 않으면, 중개업자는 아무리 중개의 성공을 위하여 많은 노력을 하고 비용을 지출했다고 하

더라도 그 수수료나 지출한 비용의 지급을 청구할 수 없습니다. 또한 중개업자가 위탁자의 요구조건에 맞는 목적물이나 상대방을 소개하였다 하더라도 계약의 체결여부는 위탁자와 상대방의 자유이므로 계약이 성립되지 않는 한 중개업자는 보수를 청구할 수 없는 것입니다. 하지만 계약이 일단 성립하면 설령 그 후에 당사자의 합의로 계약이 해제되거나 또는 당사자일방의 채무불이행으로 인하여 계약이 해제되는 경우라도 중개업자는 보수를 청구할 수 있습니다. 공인중개사의 업무 및 부동산거래신고에 관한 법률 제32조에도 “중개업자는 중개업무에 관하여 중개의뢰인으로부터 소정의 수수료를 받는다. 다만, 중개업자의 고의·과실로 인하여 중개의뢰인과의 거래행위가 무효·취소 또는 해제된 경우에는 그러하지 아니하다.”고 규정되어 있습니다.

이 경우에도 매매계약은 정상적으로 체결이 되었는데, 그 후 매수인의 사정으로 매도인과 매수인간에 합의하여 계약을 해제한 경우로서 중개인에게 어떤 과실이 없는 경우이므로, 중개수수료는 지급하여야 할 것으로 판단됩니다.

황천옥 변호사 ☎861-4477

<건강상식> 결핵

어느 40대 중반의 남자환자가 약 일주일 전부터 시작된 기침과 가래를 주 증상으로 보건소 진료실로 내원하여 흉부사진을 촬영한 결과, 폐결핵이 강력히 의심되는 소견이 있었다. 이 환자는 하루 한 갑 이상의 흡연과 거의 매일 반복되는 음주로 인해 건강상태가 매우 좋지 않았다. 얼굴을 보면, 누가 보아도 질병에 시달리고 있는 듯이 보일 정도였기 때문이다. 문제는 그 환자가 결핵약을 잘 복용할 가능성이 희박해 보인다는데 있었다. 결핵약은 일반적으로 약 한 달간 복용을 하게 되면, 전염력이 거의 상실되는데, 결핵약을 잘 복용하지 않게 되면, 내성이 생기게 되어 타인에게 지속적으로 결핵감염을 일으킬 수 있게 된다. 또한 결핵약을 먹다 안 먹다를 반복하게 되면, 결핵균이 내성을 갖게 되어 또 다른 결핵약으로 바꾸어야 하며, 이렇게 여러 번 반복하면, 더 이상 치료할 결핵약이 없게 된다는데 더 큰 문제점이 있는 것이다. 폐결핵은 일반적으로 6개월 단기로 요법을 한다. 여러 개의 항생제를 매일 약 6개월을 복용하면, 치료가 되지만, 상황에 따라서는 그 이상 치료를 할 수도 있다. 9개월 이상도 복용할 수가 있는 것이다. 오랜 기간 결핵약을 복용하기 때문에 도중에 실패를 할 수도 있다. 하지만, 이는 개인의 문제를 떠나서 사회적으로는 매우 위험한 상태이다.

치료가 되지 못한, 결핵균을 지속적으로 기침과 가래를 통해 배출하는 사람은 건강한 사람뿐만 아니라, 특히 노약자나 어린 영유아에게 감염을 일으킬 수 있어 또 다른 결핵환자를 배출시킬 수 있다. 노약자나 영유아는 중증결핵환자가 될 수 있어 치료가 어려워질 수 있다.

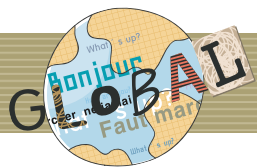
앞에서 언급한 환자는 우선적으로 술과 담배를 끊도록 유도하여 전신적인 건강상태를 회복하는 것이 중요했다. 그래야 결핵약도 잘 복용하고 견딜 수가 있기 때문이다. 다행히 환자는 술과 담배를 끊고 결핵약을 잘 복용하여 완치판정을 받을 수 있었다. 보건소에 찾아오는 결핵환자들을 보면, 대다수 전신건강상태가 양호하지 않다. 술과 담배를 많이 하는 환자, 편식이 심하여 골고루 음식을 먹지 않는 환자, 일의 과중으로 인해 제대로 식사를 하지 못하는 환자 등등..

결핵뿐만 아니라 여러 질병들은 건강을 유지하지 못해 발병하는 경우가 많은데 특히, 결핵은 더욱이 그러함을 잊지 말아야 할 것이다. 자신의 건강은 자신 스스로가 잘 유지해야 한다. 결핵이라는 질병에서 보았듯이 본인의 질병이 타인에게 큰 영향을 미칠 수 있기 때문이다.

서구보건소 관리의사 김기봉

더불어 사는 이웃소식

동별	단체명	행사내용	동별	단체명	행사내용
연희동	새마을부녀회	평안마을 목욕봉사	신정교회	신정교회	저소득가정에 매월 20만 원 기탁
	공공노조 환경관리공단 노동조합(조합장:최종수)	어려운 이웃사랑 실천(쌀 20kg씩/한부모가정 16세대)		바르게살기운동위원회	소년소녀가장 매월 3명 2만 원씩 지원
	홍명희 세무회계사무소	" (20만 원/소년소녀가장 5세대)		아주산업	관내 어려운 청소년 지원(월 10만 원씩/10세대)
가정동	새마을부녀회	어려운 이웃사랑 실천(쌀 10kg 5포, 라면 3상자)	초원교회	" (분기별 장학금 20만 원/6세대)	
	김성철 신경외과	" (혈압측정기 기증)	서인천자동차검사소	" (월 5만 원씩/2세대)	
	동그라미 봉사대	청소년공부방 선풍기 수리	청구목재	" (월 10만 원 씩/2세대)	
가정3동	가정3동 직원	사랑의 요쿠르트 배달(월 10만 원/독거노인 및 소년소녀가장 22세대)	가좌2동	주민주치위원회	사랑의 야쿠르트 배달(1일22세대), 빨래봉사(월 1회) 어려운 이웃 밑반찬 배달(10세대)
	주민자치위원회	관내 어려운 이웃 및 노인정 등에 사랑의 야채 배달 노인정 20kg 쌀 2포 지원, 정수기 유지비용 지원		통장협의회	서구노인문화센터 급식봉사(매월 첫째 월요일)
	방위협의회	어려운 이웃사랑 실천(5만 원/ 1세대)		세일쇼핑	신생요양원 물품전달(매월 100만 원 상당)
	김발빌리지	" (쌀 10kg/5세대)		부녀방법봉사대	신생요양원 노력봉사(말벗 해드리기 등) 서구노인문화센터 급식봉사(매월 다섯째 금요일)
	세천사교회(목사:임중섭)	" (반찬지원/2세대)		새마을부녀회	내리요양원 목욕봉사(매월 첫째 금요일) 서구노인문화센터 급식봉사(매월 둘째 금요일)
	조재홍	" (쌀 10kg씩/20세대)		자유총연맹	천사요양원 목욕봉사(매월 첫째 금요일) 서구노인문화센터 급식봉사(매월 셋째 수요일)
	김태근(4통장)	" (쌀 10kg/1세대)		방위협의회 위원	관내 소년소녀가장 지원(매월 각 10만 원씩/2명)
유미선(2통장)	" (쌀 10kg/1세대)	바르게살기운동위원회	관내 장애인세대 지원(매월 5만 원씩/1세대)		
신현원창동	김응남(네네치킨 신현점)	소년소녀가장 세대에 치킨배달(매주 3세대)	예일교회(양문창의 2명)	관내 소년소녀가정 지원(매월 10만 원씩/3명)	
	고종국(선봉식품)	원창경로당에 음식배달(매달 25그릇 상당의 육개장,갈비탕)	건지골나눔봉사단	노인정보화에 어르신 무료점심 봉사(매주 월-금)	
	유현성(우리종합쌍크)	어려운 이웃사랑 실천(저소득 가정 썬크대설치/매월 1세대)	통장자율회	노인복지회관 급식봉사	
	원창동 경영인 발전회	" (월 15만 원/소년소녀가장 1세대)	바르게살기위원회	장애인 시설인 인정재활원방문 청소,빨래,목욕봉사 등 전개	
	새마을부녀회	서구노인문화센터 급식봉사(매월 셋째 목요일)	새마을부녀회	내리요양원 방문 목욕봉사	
석남동	그랜드마트(양승준)	어려운 이웃사랑 실천(매월 라면 10상자 지원)	염광교회(담임목사:박주덕)	어려운 이웃사랑 실천(재래시장 상품권 5만원씩 - 관내노인 4세대)	
	신현우편취급소	어려운 이웃 돌기 상품 기탁(라면 47상자)	주민자치위원회	어려운 이웃사랑 실천(매월 1회 밑반찬 배달/독거노인 30세대)	
	황금어장(사장:남상구)	" (라면 30상자)	희망을 주는 봉사단	" (매월 쌀20kg 3포,라면3상자,반찬지원/3세대)	
석남2동	정기정	신촌노인정 상품 기증(쌀 20kg 4포, 국수 1상자)	(주)고기촌유통(대표:이현강)	" (매월 55만 원/3세대)	
	주민자치위원회, 통우회	독거노인 야쿠르트 배달(매월 10만 원/30명)	이광범	" (학습지 25권/저소득가정 초등생 25명)	
	부녀회, 석남산업공단협의회	관내 노인 점심 무료 대접(매월 50명)	새마을부녀회 (주)고기촌유통(대표:이현강)	" (매월 독거노인 생일축하 지원)	
	참사랑 나눔회	어려운 청소년 장학금 지원(매월 100만 원 지원/5명)	1090사랑의 봉사대	수지침 무료 시술 봉사(매주4회), 무료 이·미용 봉사(매월 2회) 노래교실 운영(매월 2회)	
	청소년선도위원회	관내 조손가정 장학금 지원(매월 20만 원 지원/2명)	바르게살기운동 위원회	예향원 목욕봉사(매월 둘째, 넷째 금요일)	
	인천테크피아	관내 경로당 결연(매월 10만 원)	새마을부녀회	내리요양원 목욕봉사(매월 마지막주 금요일)	
	주민자치위원회	결식아동 급식비 지원(매월 20만 원)	검단2동 직원	어려운 노인 후원(매월 5만 원)	
	함흥냉면	어려운 독거노인 결연(매월 20만 원/2명)	김영수 아동위원 태양식품(대표:임종빈)	어려운 이웃사랑 실천(40만 원/저소득층 아동8명)	
	LG전자	어려운 청소년 장학금 지원(매월 30만 원/3명)	영빈관(일반음식점)	관내 어르신 및 불우이웃에게 자장면 대접(450명)	
	회업정사	어려운 이웃사랑 실천(쌀 20kg씩/30세대)	음식문화시범거리(검단먹거리타운)	검단 소재 경로당에 매월 15만 원 전달	
석남3동	새마을부녀회	어려운 이웃사랑 실천(라면 1상자씩/20세대) 서구노인복지회관 급식봉사(매월 넷째 수요일) 내리요양원 목욕봉사(매월 넷째 금요일)	공(일반음식점)	관내 어려운 학생에게 장학금 전달(10만 원씩/4명)	
	주민자치위원회	봉화초등학교 저소득자녀 매월 10만 원 급식비 지원 푸른솔생활학교 매월 10만 원 지원	음식문화시범거리(맛고을길)	신생전문요양원 어르신 자장면 대접(100명)	
가좌2동	동화기업(주)	저소득 학생 30명 매월 급식비 지원 소년소녀가장 및 독거노인 10세대 각 10만 원씩 지원	어르신머리손질봉사단	관내 경로당 5개소 어르신 머리손질봉사(80명)	
	기업은행 가좌공단지점	저소득 학생 5명 매월 급식비 지원			
	Sun Star 특수정밀(주)	독거노인 외 7명 매월 20만 원 지원			



이제는 세계화 시대! 세상의 중심에 서자!

1. expedition team : 원정대

Three Korean climbers were killed by an avalanche ice during a descent from the summit of K2, along with their expedition team.

(해설) an avalanche ice: 눈사태, expedition team: 원정대

(해석) 3명의 한국인 등반대원은 원정대와 함께 하산하는 중에 눈사태로 사망하였다.

2. The Chinese Olympic Committee released the final roster of 639 athletes in a gathering of athletes and committee members at the national sports agency and pledged victory in the Olympics.)

(해설) 중국올림픽의 명칭: The 2008 Beijing Summer Olympics, The Chinese Olympic Committee: 중국올림픽 위원회, final roster: 최종 참가선수명단 (final entry라고 하기도 함), committee members: 임원(staff 이라고도 함) national sports agency: 중국국가체육총국(이는 중국이 운영하고 있는 23,000여개의 체육학교를 총 관할하는 기관)

(해석) 중국 올림픽 위원회는 국가체육총국에서 선수단과 임원이 참가한 가운데 최종 대표 선수 639명의 명단을 발표하고 결단식을 열어 올림픽 경기에서의 선전을 다짐했다.

3. The 389 Korean national team includes Korean Olympics Committee Chairman Lee Yeon-taek, national team chief Kim Jung-haeng, general director Lee Elisa and athletes in gymnastics, weightlifting, cycling, and others.

가정영어

어린이와 성인의 언어습득순서는 다르게 나타난다. 어린이의 경우 듣기 말하기 읽기 쓰기 순서로 언어가 발달하는 반면 성인인 경우에는 읽기 말하기 듣기 쓰기의 학습에 익숙해져있다. 따라서 자연스런 언어습득은 어린이의 경우처럼 듣기에 많이 노출되어야 한다. 자신이 좋아하는 프로그램을 고정해서 수시로 듣자. 다음의 기사를 들어보자.

Summer is a wonderful season! It is a season full of fun. Playing under the bright sun is great. And of course we can't forget about going to the beach! Well, I am all of you know that summer isn't just about sunshine.(The kids times)

쉬운 문장이라도 누가 읽느냐에 따라 듣기에 영향을 미친다. 잘 안들리는 부분은 반드시 이해하고 넘어가야 다음에 유사한 연음현상을 들을 수 있다.

다음호에는 영어의 내용어와 기능어를 구별해가며 읽는 방법을 연습해 본다.

(해설) Korean Olympics Committee Chairman: 한국올림픽 위원회 위원장, national team chief: 선수단장, general director: 총감독 manager(과장) general manager(부장)

(해석) 389명의 한국선수단은 이연택 대한올림픽위원회위원장, 김정행 선수단장, 이예리사 총감독 등 임원과 역도, 체조, 사이클 등의 선수로 구성되었다.

4. Mr. Allen, secretary general of Korean Allen Association, said, "a report has caused great confusion in our society by exaggerating the dangers of mad cow disease and distorting facts in its report on U.S. beef imports."

(해설) secretary general: 사무총장, secretary general of the United Nations(유엔사무총장), 예)Korean Allen Association(대한 알렌협회), Korean Amateur Volleyball association(한국 배구 협회), Korean Bar Association(대한변협), International Sports Federation : IF(국제경기연맹) mad cow disease(광우병), by ~ing(~함으로써)

(해석) 한국Allen협회 사무총장인 Allen씨는 시그마 리포터가 미국산 쇠고기의 광우병 위험을 과장, 왜곡 보도함으로써 사회적으로 큰 혼란이 야기됐다고 말했다.

2008 인천시민생활 및 의식조사 실시

우리시는 사회적 관심사항에 대한 시민들의 의식과 삶의 질 및 복지정도를 측정하여 각종 사회개발 정책수립 및 인천시 사회연구의 기초 자료로 활용하기 위하여 1998년부터 매년 "인천시민 생활 및 의식조사"를 실시합니다. 본 조사는 정부가 승인한 통계조사(승인번호 20404호)로서 우리시의 100만여 가구 중 무작위로 표본 추출한 4,500가구를 대상으로 실시하게 됩니다. 이번 조사에서 표본 가구로 선정된 가구의 만 15세 이상 가구원들께서는 정확한 통계가 작성될 수 있도록 성실히 응답하여 주시기를 부탁드립니다. 본 조사 내용은 통계 작성에만 사용되고 개인의 비밀에 관한 사항은 통계법 제33조에 따라 엄격히 보호됩니다.

1. 조사기간 : 2008. 9. 1 ~ 2008. 9. 8 (8일간)
2. 조사대상 : 무작위 추출된 인천거주 4,500 표본가구의 만15세 이상 모든 가구원
3. 조사사항 : 가족, 교육, 환경, 정보통신, 복지, 사회참여 6개 부문 40개 문항
4. 조사방법 : 인천광역시 각 군·구청에서 발급한 조사원증을 소지한 조사원이 직접 가구를 방문하여 설문조사
5. 결과공표 : 2008년 12월

[문의] 기획홍보실 기획혁신팀 ☎560-4331

9월은 재산세 납부의 달입니다

- 납부기간 : 2008. 9. 16 ~ 9. 30
- 과세기준일 : 2008. 6. 1
- 납세의무자 : 과세기준일 현재 주택, 토지의 소유자
- 납부장소 : 인천광역시 내 금융기관, 전국 우체국 및 농협
※인터넷지로 사이트(www.giro.or.kr) 또는 인천광역시 전자고지납부시스템(<http://etax.incheon.go.kr>)을 이용하시면 편리하게 납부하실 수 있습니다.
※가상계좌 납부안내
가상계좌 납부시 재산세 이외에 2008년도 미납세액이 존재하는 경우에는 고지된 재산세와 2008년도 미납세액의 합계액을 납부(이체)하여야 합니다.

[문의] 세무과 부등산세팀 ☎560-4200

지하수이용부담금 부과

- 공공의 재산인 지하수의 적정한 개발·이용과 보전·관리에 필요한 재원을 조성하기 위하여 우리 구는 2008년 7월 사용량부터 지하수이용부담금을 아래와 같이 부과합니다.
- 부과대상 : 지하수법 제7조 및 8조에 의한 허가/신고시설
 - 최초부과 : 2008년 7월 사용량부터 적용 부과
 - 부과방법 : 연 4회 분기 별 부과(2008년 7·8·9월 사용량→12월 고지)
 - 부과금액 : 70원/ton (「한강수계 상수원수질개선 및 주민지원 등에 관한 법률」제19조에 따른 물이용 부담금의 50%) ※가상계좌 납부안내
※부과 예외 대상(세부 내용은 지하수법 제30조의3 및 동법 시행령 제40조의3 참조)
- 국방·군사시설사업에 따라 설치된 지하수 시설
- 해재 기타 천재·지변으로 인하여 긴급히 지하수를 개발·이용할 필요가 있다고 시장·군수가 인정하는 경우
- 농업 및 어업을 영위할 목적으로 지하수를 개발·이용하는 경우
- 일반수도사업을 영위할 목적으로 지하수를 개발·이용하는 경우
- 유수사용료가 부과된 경우
- 학교 및 부속시설에서 지하수를 개발·이용하는 경우
- 사회복지시설에서 지하수를 개발·이용하는 경우
- 생활용수(가정용)로서 토출관 안쪽지름이 40mm이하, 1일 양수능력 100톤 이하인 시설
- 상수도 미보급지역의 간이급수시설로서 토출관 안쪽지름이 50mm이하, 1일 양수 능력이 150톤 이하인 시설
- 그 밖에 우리 구 지하수관리 조례로 정한 경우

[문의] 건설과 치수관리팀 ☎560-4536

실내 공기오염 무료 측정서비스 신청 안내

우리 구에서는 구민 만족 서비스 행정의 일환으로 새집증후군 등의 실내 공기질 위험으로부터 구민의 건강을 보호하고자 실내 공기오염 무료 측정서비스를 실시하오니 관심 있는 구민 여러분의 많은 신청 바랍니다.

1. 신청기간 및 접수처 :
 - 신청기간 : 연중 (공휴일 제외)
 - 접수처 : 서구청 환경보전과 생활환경팀
2. 신청대상시설 : 서구청 관내 유치원, 어린이집, 노인복지시설, PC방
3. 측정항목 : 미세먼지(PM-10), 이산화탄소(CO2), 일산화탄소(CO), 포름알데하이드(HCHO), 라돈

[문의] 환경보전과 생활환경팀 ☎560-5920

대기오염 주의보·경보 발령시 시민 행동 요령

- 실외 운동경기를 자제합니다
 - 대기오염 주의·경보 발령시에는 실외에서의 과격한 운동을 자제하여야 합니다. 특히 오존경보제 시행기간인 5월부터 9월까지의 오존 농도가 높으므로 실외 운동은 오전 12시 이전에 하고 오후에는 자제하여야 합니다.
- 노약자 및 어린이는 실외활동을 자제합니다
 - 호흡기 질환자, 심장질환자, 노약자, 어린이는 실외 활동을 삼가하여야 합니다.
 - 유치원, 학교 등의 실외 학습을 제한하여야 합니다.
- 자가용 대신 대중교통을 이용합니다.
 - 대기오염 주의·경보 발령지역 내 차량 운행을 자제하여야 하므로 전철이나 버스 등 대중교통을 이용하여야 합니다.
 - 운행 중인 차량은 라디오의 방송에 귀 기울여 주시고 대기오염 주의·경보 발령 시에는 발령지역을 우회하여 통과하여야 합니다.
- 노천 소각을 하지 않습니다.
- 불필요한 공회전을 하지 않습니다.
- 자동차 에어컨 사용을 최소화 합니다.
- 유성페인트, 스프레이 및 솔벤트 사용을 자제합니다.
- 에너지를 절약합니다.

[문의] 환경보전과 환경관리팀 ☎560-4352

자동차 공회전 제한 안내

- 자동차 공회전을 하지 않는 귀하의 올바른 운전습관이 환경을 살릴 수 있습니다 -

[휘발유 및 가스자동차]

- 최초 시동시 천천히 바로 출발하십시오(엔진전자제어장치가 설치되어 있어 괜찮습니다)
※겨울철에도 2분 이상은 불필요합니다.

[경유자동차]

- 최초 시동시 겨울철에도 예열은 5분 이상 불필요합니다.
※재 시동 시에는 바로 출발해도 됩니다.

내 차가 10분동안 공회전을 안 하면

- 승용차의 경우 3km, 경유차의 경우 1.5km를 달릴 수 있는 연료절감. 승용차는 연간 153g, 경유차는 연간 5.037g의 대기오염물질 배출 억제

자동차 공회전 제한지역 준수사항 위반 시

- 공회전 제한지역(차고지, 노상주차장, 다중이용시설 주차장, 터미널 등)에서는 5분 이상 공회전을 할 경우 대기환경보전법에 의거 100만 원 이하의 과태료가 부과될 수 있습니다.

서구청 배출가스 무료점검 안내

- 우리 구에서는 맑은 대기질 환경조성을 위해 매주 금요일 10:00~12:00 서구청 후문에 서 배출가스 무료 점검 실시

[문의] 환경보전과 생활환경팀 ☎560-5923

『양재 수강실 수강생』모집

서구 여성단체협의회(회장 김영이)에서 제35기 양재 수강실 수강생을 모집하오니 희망하시는 여성분들은 신청하시기 바랍니다.

- 교육기간 : 2008. 9. 8 ~ 12. 31 (주 3회, 4개월과정)
- 교육장소 : 석남2동 541-16(거북시장 상설알뜰장 내)
- 모집기간 : 2008. 8. 20 ~ 9. 5(월 ~ 금요일 접수)
- 모집인원 : 2008. 8. 20 ~ 9. 5
- 수 강 료 : 무료(단, 재료비 본인 부담)
- 교육내용 : 양재 이론 및 실습, 재단
- 강 사 : 양재 전문강사
- 접 수 처 : 상설알뜰장(방문 및 전화 접수)
- 연 락 처 : ☎ 574-5051

[문의] 서구 여성단체협의회 ☎574-5051

구민 건강을 위해 최상의 의료서비스를 펼쳐나가겠습니다

2008년 지역사회 건강조사

지역사회 건강조사 참여는 우리 가족과 지역의 건강미래를 위한 투자입니다.
(조사대상: 19세 이상 성인 / 조사기간: 2008년 9월 ~ 11월)

● 지역사회 건강조사란?

2008년부터 전국의 모든 기초자치단체(보건소)에서는 19세 이상 성인을 대상으로 매년 건강조사를 실시합니다. 지역사회 건강조사는 주민의 건강수준과 의료이용 등에 대한 중요한 정보를 제공해 주기 때문에, 지역에 맞는 보건사업계획을 수립하고 실행 할 수 있도록 도와줍니다. 이 사업은 보건복지가족부 질병관리본부가 함께 합니다.

● 지역사회 건강조사의 내용은 무엇입니까?

지역사회 건강조사의 내용은 시·군·구별로 주민의 건강을 관리하거나 평가하는데 필요한 자료를 수집합니다. 주요 조사내용은 다음과 같습니다.

- 질병이환: 만성질환 유병 여부, 주요 질환 관리수준 등
- 사고중독: 사고중독의 발생원인, 기전, 장소, 손상 유형 등
- 의료이용조사: 입원, 외래, 약국, 한방 등의 사용량, 비용 등
- 건강행태: 흡연, 음주, 운동, 비만
- 기타 정신건강, 구강건강, 건강검진, 안전 의식 등

● 지역사회 건강조사에 응하면 어떤 혜택이 있습니까?

지방정부는 종종 주민의 건강을 향상시키기 위한 프로그램을 개발하고 자원을 적절히 배분하는데 필요한 정보의 부족을 경험합니다. 지역사회 건강 조사 설문에 응답하는 것은 여러분의 지역사회가 합리적인 근거에 기반한 보건사업계획을 수립하고 그 성과를 측정 할 수 있도록 돕는 것입니다. 아울러 귀하가 응답하신 내용은 상기 목적 외에 어떠한 용도로도 사용되지 않습니다.

● 지역사회 건강조사 질문에 매년 답해야 하나요?

매년 시·군·구별로 800명의 주민들만이 참여하게 됩니다. 조사대상 가구는 해마다 새롭게 선정하기 때문에 연이어 선정될 확률은 매우 낮습니다. 대상으로 선정된 가구는 주변의 다른 가구를 대표합니다.

[문의] 서구보건소 건강증진팀 ☎560-5047

『무균성 수막염』 주의사항

● 무균성 수막염의 증상은?

- 증상은 열감과 비슷해서 처음에는 열이 나고 머리가 아프고 토하기도 합니다. 목이 뻣뻣해지고 머리를 앞으로 숙이면 아파서 숙이지 않으려고 합니다. 때로 설사, 발진, 고열, 경련을 동반하기도 합니다.
- 대부분 1~2주가 지나면 별다른 후유증 없이 회복됩니다.

● 어떻게 전염이 되나요?

- 코·목의 분비물이나 대변에 의한 직접적인 접촉으로 전염됩니다.
- 손에 묻은 바이러스가 입을 통해 들어가므로 손을 자주 씻는 것이 예방에 중요합니다.

● 어떻게 진단하나요?

- 임상 증상과 의사의 진찰에 의해 대개 의심할 수 있습니다.
- 수막염의 원인은 다양하며, 커다란 후유증을 남길 수 있는 위험한 세균성 수막염일수도 있기 때문에 뇌척수액 검사를 통하여 원인 병원체를 확인하는 것이 필요합니다.

● 어떻게 치료해야 하나요?

- 바이러스에 대한 치료제는 없으며, 증상에 대한 치료를 하며, 열이 나면 해열제를 사용하고, 충분한 수분과 영양을 보충하고, 안정을 취하도록 합니다.
- 발병후 7일 정도는 감염예방을 위해 장배설물 처리를 철저히 하는 것이 필요합니다.

● 예방하려면?

- 외출후엔 반드시 손발을 깨끗이 씻고 양치질을 합니다.
- 피곤하지 않게 충분한 휴식을 취하고 영양있는 식사를 합니다.
- 유행시에는 사람들이 많은 곳의 외출은 가능하면 삼갑니다.

[문의] 서구보건소 질병관리팀 ☎560-5055

제3기 뱃살포~옥, 건강up교실 운영

● 대 상 : 비만도가(BMI 25이상) 높은 지역주민 30명

● 내 용 :

- 일 시 : 2008. 9. 22(수) ~ 12. 12(금) 3개월간 10:00 ~ 12:00
(매주 월, 수, 금 주3회/3개월간/36회 연속 진행)
- 장 소 : 보건소 4층 보건교육실
- 방법 및 내용
- ▷ 운동부분:
 - 기초체력진단(유연성, 민첩성, 근지구력, 악력 등)
 - 스트레칭, 기구를 활용한 운동지도(스텝박스, 짐볼 등)
 - 탄력밴드 등을 이용한 근력 강화 운동
- ▷ 영양부분:
 - 체중조절식단 제공 및, 개인 칼로리별 식단 작성법 지도, 식사 일지 작성 등

● 신청기간 : 2008. 9월 1일(월) ~ 9월 5일(금)

● 신청방법 : 보건소방문 ⇒ 체성분검사 ⇒ 대상자선정 ⇒ 건강 up 교실참가

※ 참고사항 : 참가자 준비물- 운동화, 운동복

※ 신청자가 많은 경우에는 비만도가 높은 기준으로 30명 제한 선정

[문의] 서구보건소 건강증진팀 ☎560-5072, 5077

민간 치아홈메우기사업(바우처) 안내

● 대 상 : 관내 초등학교 1학년 어린이 1,500명

● 내 용 :

- 사업시기 : 2008년 7월 ~ 9월(사업진행에 따른 변동가능)
- 신청방법
- 1) 사업 참여 보호자 동의서 작성(아래 3가지 방법 중 1가지 선택 후 작성)
 - : 학교별 가정통신문으로 발송된 동의서 사용
 - : 보건소 홈페이지에 안내된 동의서 사용(출력 후 사용)
 - : 보건(지)소 및 시술가능 민간 치과기관 방문 후 동의서 작성
- 2) 관내 가능한 민간치과기관(보건소 홈페이지 안내)에 사전 전화예약
- 3) 예약일 방문, 동의서 제출 후 시술
- 시술비용

구 분	보건소지원	본인부담	비 고
영구치 어금니 1치아당 (1인당 4개(치아)까지 가능)	10,000원	10,000원	민간수가 4 ~ 5만 원 기준 (보건소 및 환자부담부분을 제외한 나머지 부분은 시술 치과의료기관 부담)

[문의] 보건소 건강증진팀 ☎560-5032

올바른 손씻기 건강생활의 실천입니다!

- 올바른 손씻기의 중요성 : 깨끗한 손씻기만으로 각종 전염병의 감염고리를 차단하여 전염병의 70% 이상 예방
- 예방 가능한 전염병 : 수인성 전염병, 식중독, 눈병, 독감 등
- 손씻는 시기
 - 음식을 먹기 전 · 후나 식기를 다룰 때
 - 외출하고 돌아온 후
 - 더러운 기구나 물건을 만진 후
 - 애완동물을 등을 만진 후
 - 화장실을 다녀온 후
 - 기침 재채기한 후

올바른 손씻기 방법



1 비누칠 후 손바닥과 손바닥을 마주대고 문질러줍니다.



2 손가락 등을 손바닥에 대어 마주 잡고 문질러줍니다.



3 손 등 위에 다른 손바닥을 대고 문질러줍니다.



4 엄지 손가락을 쥐고 돌려 문질러줍니다.



5 손가락끼리 각지를 끼고 문질러줍니다.



6 손금 사이를 깨끗이 문질러줍니다.

[문의] 서구보건소 질병관리팀 ☎560-5056

제6회 음식한마당 “맛자랑 멋자랑” 개최

● 행사개요

- 일시 : 2008. 10. 11(토) 11:00 ~ 18:00 - 장소 : 서곶근린공원
- 주최 : 인천광역시 서구
- 협조 : 음식점중앙회서구지부, 제과협회 서구지부, 추출가공협회 서구지부

● 운영방법 : 서구랑축제 예산전과 병행하여 개최

● 주요행사 :

- 전시행사 : 지역제조가공업체 생상품 전시, 좋은식단 홍보물 전시 등
- 참여행사 : 우리가족요리 최고 경연대회, 가족단위 케이크만들기, 건강상담관 운영
- 기타 이벤트 : 경품추천(가족무료시식권), 매직풍선, 페이스페인팅 등

● “우리집 요리 최고” 경연대회

- 참가신청기간 : 2008. 9. 1~9. 19 - 참가대상 : 서구민중에서 2인 이상 가족
- 신청방법 : 전화, 방문, 팩스(☎ 560-4379)
- 접수처 : 서구청 위생과(☎560-4371~4), 한국음식업중앙회서구지부(☎563-4295)
- 사전준비사항 : 재료 및 조리방법 서면 제출
- ※ 참가자 전원에게 재료비 지원 및 상장 및 부상

● “아빠랑 엄마랑 케익 만들기” 이벤트 행사

- 참가신청기간 : 2008. 9. 1~9. 19 - 참가대상 : 관내 유치원생 및 초등학교
- 참가자수 : 30개팀 - 신청방법 : 전화, 방문, 팩스(☎ 560-4379)
- 접수처 : 서구청 위생과(☎ 560-4371~4) ※ 선착순 접수

[문의] 위생과 위생관리팀 ☎560-4372

부정·불량식품 신고(1399)포상금제 운영

식품으로 인한 위해를 사전에 예방하고 불량식품 제조·판매에 대한 시민감시와 참여를 활성화하기 위하여 부정·불량식품 신고(1399)제를 운영하고 있습니다. 신고시에는 소정의 보상금이 지급되며 우리 가족의 건강한 먹거리에 관심 있으신 주민들의 많은 참여 바랍니다.

신고대상

- 썩었거나 상한 식품 유통 판매
- 유통기한 또는 제조일을 변조하는 행위
- 허위·과대광고 식품
- 무신고(허가)영업 및 유통접객원 청소년 고용 등

[문의] 위생과 위생지도팀 ☎560-4381~8

식중독 예방은 이렇게

● 식중독은 이렇게 발생합니다

- 유통기한 경과 또는 무표시 등 비위생 원료를 사용함으로써 발생합니다
- 식품의 특성에 맞는 충분한 온도와 시간으로 조리하지 못할 때 발생합니다
- 조리 후 음식물을 부적절한 온도에 장기간 보관함으로써 발생합니다
- 오염된 기구와 용기 불결한 조리기구 관리 사용으로 발생합니다
- 종사자의 비위생적인 습관, 손세척 소홀, 개인 질병에 의해 발생합니다

● 식중독은 이렇게 예방합니다

- 식품 구입시 안전을 위하여 반드시 유통기한 확인
- 적절한 방법으로 가열·조리
- 조리된 음식은 가급적 바로 섭취
- 보관했던 식품을 섭취시 재가열 후 바로 섭취
- 음식물은 10℃이하 또는 60℃이상에서 보관
- 조리된 식품과 조리가 안된 식품은 섞이지 않도록 주의
- 손을 자주 씻고, 손에 상처가 났을 경우에는 식품취급 금지
- 주방기구와 식기, 도마, 행주, 칼 등은 자주 소독, 건조
- 바퀴, 파리, 쥐, 고양이 등이 식품 등에 접근 금지
- 식품은 흐르는 물로 깨끗이 씻으며, 물은 끓여 마시고, 지하수는 소독후 음용수로 사용

[문의] 위생과 위생지도팀 ☎560-4381~8

‘찾아쓰는 자원봉사 마일리지’ 제도

- 자원봉사 마일리지제란 : 평소에 자원봉사활동 시간을 적립해 두었다가 봉사활동 시간 만큼 필요시 찾아 쓸 수 있는 제도
- 봉사요청 자격기준 : 봉사활동 누적시간이 200시간 이상인 자원봉사로 잔여시간 150시간 전까지 이용 가능
- 수혜대상 : 봉사자본인 및 직계가족(배우자 부모 포함)
- 요청분야 : 이·미용봉사, 차량봉사, 활동보조, 호스피스, 도시락배달, 기술봉사, 간병 지원 등 봉사 가능한 모든 분야
- 차감제 : 마일리지 사용이후 봉사누적시간에서 수혜 받은 봉사시간만큼 차감
- 한도제 : 봉사누적시간이 150시간(한도) 까지 차감하여 수혜가능
- 기부제 : 마일리지 비대상자에게 마일리지 이용가능자가 본인의 봉사시간을 조건없이 기부하여 마일리지 수혜를 받을 수 있도록 함
- 봉사누적시간이 200시간 미만인 봉사자에게 기부할 경우 : 봉사시간이 200시간 이상(마일리지 사용가능시간)이 될 수 있도록 기부함
- 봉사자가 아닌 이웃, 친구, 친지 등에게 기부할 경우 : 200시간 기부

[문의] 서구자원봉사센터 ☎568-1365

신나는 나눔 행복한 기쁨 서구 알뜰 나눔장터 개설

우리 서구에서는 중고물품을 교환·판매하는 나눔장터를 운영하고 있습니다. 각 가정에서 작아져서 못 입는 옷, 쓰지 않는 장난감, 학용품등 쓸만하지만 현재 필요치 않은 물건을 직접 가지고 나와 판매하고, 다른 가정에서 가지고 나온 물건도 구입할 수 있는 개별 판매코너가 마련되어 있습니다. 소량의 중고물품으로도 누구나 개별 참여할 수 있습니다.

● 일 시 : 2008. 8. 31. 13:00 ~ 17:00

● 장 소 : 서구문화회관

- 참가신청 : - 신청장소 : 서구청 청소행정과 및 각동 주민센터
- 신청기간 : 2008. 8. 11 ~ 2008. 8. 29

[문의] 청소행정과 재활용오수팀 ☎560-4426

2008년도 주민참여 사업 안내(주차장 설치 지원)

● 부설주차장 개방사업 참여안내

주택가 주차난 해소를 위하여 추진하는 주민참여사업으로, 학교, 교회, 상가의 부설주차장을 인근 주민에게 개방시 주차장 설치에 따른 시설비를 지원하는 사업

- 지원대상 : 관내 학교, 교회, 상가 등 10면 이상 부설주차장(건축주)
- 지원내용 : 주차노면정비 등 및 방법시설 지원
- 지원기준 : 일반건축물(교회,상가 등) 최고 1,000만 원 및 학교 최고 2,000만 원 (의무개방기간 : 지원금액 기준에 따라 최저 1년 - 최고 3년)

● 내집주차장 갖기 지원사업 안내

▶ Green Parking(녹색주차마을) 사업 추진

주택담장을 철거한 후 주택내 여유공간에 주차장 설치 및 주차 시설의 녹지공간을 확충하여 주거환경을 개선하는 주차장 설치 지원사업

- 지원대상 : 담장을 허물어 주차면 조성이 가능한 주택(재건축,재개발 지역제외)
- 공사비 지원기준 : 주차1면 550만 원(추가1면당 100만 원)
- 주차장 조성방법 : 구에서 직접 설계(공사추진)
- 의무유지기간 : 최소 5년간 시설유지(미유지시 공사비 환수)

▶ 아파트 부설주차장 설치 지원사업

아파트 내 부족한 주차환경을 개선하기 위하여, 녹지(조경) 및 어린이 놀이터 시설 등을 축소하여 주차장 설치를 지원하는 사업

- 지원대상 : 공동주택(아파트)
- 지원기준 : 주차1면 50만 원, 최고 3,000만 원(공사비의 90%)
- 지원요건 : '94.12.30일 이전 사업승인 및 건축허가 받은 20세대 이상의 공동주택 대상(아파트)
- ※ 조경시설, 주택단지내 도로, 어린이놀이터 시설의 1/2 범위안에서 주차장 용도로 변경하는 경우(전체 입주자의 2/3이상 동의와 구청장이 그 용도변경 인정하는 경우)

[문의] 교통행정과 교통행정팀 ☎560-4852

제3회 『아름다운서구건축물』 공모 공고

도시공간과의 조화 및 예술성은 물론 환경친화적 건축으로 건축문화 발전과 개성 있고 쾌적한 도시환경 조성에 기여한 우수한 건축물을 선정하여 시상하고자 제3회 아름다운서구 건축물 공모를 다음과 같이 공고합니다.

1. 명 칭 : 제3회 『아름다운 서구 건축물』 선정

2. 주 최 : 인천광역시서구청

3. 공모 대상 및 시상

- 가. 공모대상은 인천광역시 서구 관내 소재한 건축물에 한하며, 공모일 이전 5년 이내에 사용승인(임시사용승인 포함)된 건축물
- 나. 선정 범위는 주거(단독, 다가구, 다세대, 연립주택에 한함)건축물과 일반건축물을 분리하여 각 최우수 1작, 우수 1작으로 함.
- 다. 시상 대상은 당해 건축물의 건축주 또는 설계자로 하며, 최우수작 및 우수작에는 상장수여 및 표지판(대상건축물) 설치와 모든 참가자에 대한 감사패 증정
- 라. 수상작 선정은 『아름다운 서구 건축물 선정 위원회』에서 심사로 선정함

4. 신청 인 : 위 공모대상 건축물의 건축주 또는 설계자

5. 신청 및 접수 : 2008. 8. 20 ~ 9. 30(근무시간 내)

6. 제출서류 :

- 가. 공모신청서 1부(공모신청서는 인천광역시 서구 건축허가과, 검단출장소, 서구 관내 각 동사무소, 인천건축사협회 사무실에 비치)
- 나. 기본 설계도서 1부(건축개요, 건물전경사진, 배치도, 평면도 및 입면도)
- 다. 작품설명서 1부(규격 및 매수 제한 없음)

7. 제출기관 및 장소 : 인천광역시서구청, 건축과 사무실(분관동 3층)

8. 수상작 선정 : 2008. 10월 하순(수상작 개별통지, 11월 시상 예정)

9. 신청자 유의사항 및 참고사항

- 가. 제출된 관련서류는 반환하여 드리지 않음
- 나. 공모일정에 대하여는 우리 구 사정에 의거 일부 변경될 수 있음
- 다. 기타 자세한 사항은 인천광역시 서구 건축과(☎560-4723)로 문의하시기 바람.

무단방치 자동차를 신고합시다

도시경관을 저해하고 교통소통의 장애요인이 되는 무단방치차량에 대하여 신고를 받고 있습니다.
 ○ 단속 정리대상 차량
 - 공공장소, 도로, 주택가, 공터, 타인의 토지에 1개월 이상 계속하여 방치하는 자동차 또는 50cc 이상 이륜차
 ○ 신고시 확인사항: 신고자 성명, 전화번호, 차량번호, 위치, 방치기간
 ○ 신고접수: 교통행정과 교통행정팀 ☎560-4961 ~ 4962, 해당 동 주민센터

[문의] 교통행정과 교통행정팀 ☎560-4961

공원시설물 운영시간 변경안내

구분	주요 내용	운영 시간
먼지 떨이대	서곶공원 축구장 야외무대 석남약수터	· 경비 직접 개폐 · 타이머 자동작동 6시 ~ 22시
분수대	서곶공원	· 운영시간: 11 ~ 18시 (30분 운영 30분 휴식) · 17시 이후 1인 근무실시 (서곶근무자 교대) · 6/1 ~ 6/30주말, 7/1~8/31 상시, 9/1~9/30주말
	석남 약수터	· 7/1 ~ 8/31(우기 자연수 + 수돗물) · 4시 ~ 5시 발 물놀이장 청소실시 · 11월 ~ 2월 28일(06시~21시)외 24시간 운영
	가정공원	· 6/1 ~ 6/30주말, 7/1 ~ 8/31상시, 9/1 ~ 9/30주말
	석남원충늪지	· 6/1 ~ 6/30주말, 7/1 ~ 8/31상시, 9/1 ~ 9/30주말
	가좌원충늪지	· 6/1 ~ 6/30주말, 7/1 ~ 8/31상시, 9/1 ~ 9/30주말
전기시설	서치 진주체육공원	· 일몰 후 ~ 22시, 경관등 전체소등
	서곶근린공원	· 일몰 후 ~ 23시 50분
	전지역	· 일몰 후 ~ 일출시(자동)
	공원등 서곶근린공원	· 축구장 일몰 후 ~ 11시40분 · 기타공원등 일몰 후 ~ 12시 소등(사고위험 및 민원)

[문의] 서구시설관리공단 공원관리팀 ☎567-9685

배출가스 정밀검사 및 특정경유자동차 검사 안내

검사종류	배출가스 정밀검사	특정경유자동차 검사
관련 규정	대기환경보전법 제63조	수도권대기환경개선에관한특별법 제25조
검사 의미	인천을 비롯한 [대기환경규제지역 및 인구 50만 이상인 대도시]에서 시행	인천을 비롯한 [수도권 대기관리구역] 내 보증기간이 지난 경유차량에 대하여 배출가스 정밀검사를 대신하여 시행.
시행 시기	대도시의 나빠지는 대기질을 개선하고자 인천에서는 2003. 3. 1부터 시행하고 있습니다.	수도권지역의 대기오염을 개선하고자 2006. 1. 1일부터 시행하고 있습니다.
과태료 부과 기준	검사종료일로부터 30일 이내 2만원, 이후 매 2일에 1만원 추가 (최대 금액: 30만원)	검사종료일로부터 30일 이내 4만원, 이후 매 1일에 1만원 추가 (최대 금액: 60만원)

- '정밀검사' 및 '특정경유자동차검사' 는 운행 중에 발생하는 배출가스를 측정하기 위해 자동차가 실제 달리는 상태를 구현하여 배출가스를 검사하며, 광화학 스모그의 원인물질인 질소산화물(NOx)을 직접 검사하고, 광투과식 매연측정법을 채택하고 엔진정격회전수 및 엔진 최대출력을 측정하는 등 검사의 정확성을 높였습니다.
- 정기검사와는 별도로, 타시·도 어느 지정검사장에서나 동시에 검사 받으실 수 있습니다.
- 『자동차관리법』규정에 의한 정기(안전)검사 지역 과태료와는 별도
- 과태료는 정밀검사 수검 또는 폐차말소, 소유권이전, 비 검사지역으로 이전 등으로 검사의 무가 소멸되기 전일까지 산정되며, 산정된 후에 과태료 부과됩니다.
- 검사 [유효기간 만료일] 기준으로 앞뒤로 30일씩인 검사기간(61일)내에 검사를 받지 않으면 신 차량소유자에게 부과되는 과태료이며, 당시 소유자에게 책임이 있는 과태료입니다.
- 【과태료 부과 절차】: 검사 지역 및 미이행 시 과태료 발생
 - 1) 과태료 부과 사전통지: 의견제출기한 내 자진 납부시 감경
 - 2) 과태료 부과고지서 발송: 납부기간 내 미납시 가산금 징수(5%)
 - 3) 과태료 체납고지서 발송: 미납시 매달 증가산금 징수(1.2%, 60회까지)
 - 4) 재산 압류 등록: 1차 체납고지서 발송 후 미납시 차량 등 압류 등록

[문의] 환경보전과 생활환경팀 ☎560-5927~8

인천서구정신건강증진센터 프로그램 이용안내

아래와 같이 서구 주민 중 정신장애인을 대상으로 상담 및 평가 실시 후, 각종 프로그램 이용을 제공하오니 서구지역주민의 많은 참여바랍니다.
 ● 대상자: 만성정신질환자 / 정신장애인(장애등록자)
 ● 이용시간: 주간재활 프로그램 - 매주 화, 목요일 10:00 ~ 15:00
 직업재활 프로그램 - 매주 목요일 10:00 ~ 12:00
 ● 내용: 음악치료, 미술치료, 컴퓨터교육, 정신건강교육, 사회성증진훈련, 레크리에이션, 요가, 취업 전 훈련 프로그램 등
 ● 이용방법: 직접방문 / 방문상담 / 전화 및 홈페이지 상담 (www.ismhc.or.kr)

[문의] 인천서구정신건강증진센터(서구보건소 4층) ☎560-5006, 5039

국비무료교육

- 교육특전: - 인천시, 노동부, 학교의 전산망을 통한 취업 및 창업
- 매월 훈련수당 11만원 또는 31만원지급, 노동부 인정 수료증수여
- 실업자 훈련: 사업장에서 1개월 이상 고용보험을 납부하고 퇴직한 분 또는 고용보험 미적용자(실업자 누구나 접수 가능)

실업자교육	교육과정	교육기간 및 시간
실업자교육	정보통신설비	2008.9.22~2008.12.19 (3개월간, 오전9:50~오후4:20) 연령: 15세~35세미만 매월 훈련수당 31만원 지급
	개인용컴퓨터수리반 (PC정비)	2008.9.22~2009.3.20 (6개월간, 오전9:50~오후4:20)
	전산사무회계반	2008.9.22~2009.3.20 (6개월간, 오전9:50~오후4:20)
재직자교육	엑셀/파워포인트반	매월초, 중순 개강 (화,목) / (월,수,금)반 오후 7:20 ~ 오후 10:10 *환급절차 -사업주위탁: 회사가 교육비부담, 수료후 회사환급 -수강지원금: 개인이 교육비부담, 수료후 개인환급
	회계첫걸음, 전산회계2급 및 회계기초(더존실무)	
	전산회계1급, 전산세무 2급반(더존실무)	
	PC 정비 실무	

[문의] 명진디지털직업전문학교 ☎882-3908

편안한 집수리 및 자원봉사자 모집 홍보

- 서구노인복지회관 경로당여가문화보급사업 자원봉사자 모집
서구노인복지회관에서 운영하고 있는 경로당여가문화보급사업에 함께할 자원봉사자를 모집합니다.
- 활동분야: 경로당방문이·미용, 경로당여가프로그램 진행 등 ex) 종이접기, 발맞사지, 웃음치료, 공예 등
- 참여방법: 전화, 방문, 홈페이지를 통하여 신청 가능
- 담당자: 경로당여가문화보급사업 담당 사회복지사
- 편안한 집수리 해드립니다
노인일자리사업 '편안한집 만들기' 참여 어르신들께서 서구관내 거주하는 생활이 어려운 독거노인 혹은 노인부부세대의 집을 수리해드립니다.
- 접수시간: 수시 - 접수방법: 방문 및 전화, 팩스접수
- 수리내용: 형광등 교체, 수도수리 등 주거환경개선에 필요한 모든 것
- 담당자: 노인일자리사업 담당 김주희 사회복지사
* 대가를 수반한 일반세대에 대한 집수리는 실시하지 않습니다.
* 자녀가 있더라도 왕래가 없거나 형편이 어려운 실제 도움이 필요한 분들을 대상으로 하며, 동/통/반장님 및 기타 부녀회장님들의 관심 및 추천을 기다립니다.

[문의] 노인복지회관 ☎582-4071~3

자녀를 알고, 나를 알면 백전백승!

- 일 시: 9월 2일~4일 오전 10시~12시 (총 3회, 6시간)
- 장 소: 인천기독교 종합사회복지관
- 대 상: 서구 지역 내 부모님 50명 (선착순 모집)
- 내 용: 1회기-자녀 바로 알기, 2회기-나의 모습 되돌아보기
3회기-자녀 상담 기법 및 실제
- 주 최: 인천서구건강가정지원센터 · 인천기독교종합사회복지관

[문의] ☎569-1545 / 568-2911

“즐거운 부부, 행복한 동행”

- 일 시: 9월 16 ~ 10월 21일 (매주 화요일 오후 7:30 ~ 9:30)
- 대 상: 부부10쌍(선착순)
- 장 소: 서구건강가정지원센터
- 내 용: 오리엔테이션 및 구성원 소개, 부부대화법 I, II, 어린이집 경험과 배우자 선택의 신비, 공감능력 향상을 통한 부부신뢰관계 강화, 부부관계 성장을 위한 배려와 관심 수준 향상
- 모집기간: 9월 12일 까지 ●참가비: 무료

[문의] 인천서구건강가정지원센터 ☎569-1547

『2008노인일자리지원사업(해피실버크린)』참여자 모집

- 해피실버크린사업이란?
 정부에서 지원하는 시장형 노인일자리 사업으로, 유아교육전담기관(어린이집이나 유치원) 청소도우미 파견 사업단입니다.
 ● 모집인원: 10명
 ● 신청자격: 서구 거주 60세 이상 70세 미만 여자 노인(수급자제외) 원당지구, 마전지구, 금곡동, 경서동 지역 거주자 우선
 ● 접수처: 서구노인일자리지원관리센터 (032) 569-1363
 구비서류: 반명함판 사진1장, 주민등록등본 1통
 ● 활동내용: - 활동내용: 유치원, 어린이집 청소
 - 활동시간: 매주 월 ~ 금, 1일 2시간 이상(수요처마다 상이함)
 - 활동자격: 참여신청 후 소정의 교육(센터제공)을 이수한 자
 - 급여조건: 시급 5,000원

[문의] 서구노인일자리지원관리센터 ☎569-1363

2008년 9월중 서구 공연 안내

서구문화회관 www.issi.or.kr / 문의 : ☎583-2361~2

공 연 명	공연일자 및 시간	요 금	공연단체(문의)
문화대학 명사초청특강 "성공적인 노후준비를 위하여"	2008. 9. 22(월) 10시	무 료	서구문화회관 580-1150
연극 "백설공주를 사랑한 난장이"	2008. 9. 26(금) ~ 27(일) 4회공연	미 정	서구문화회관 580-1150

* 공연 일정은 대관 사용자나 주최 측의 사정에 의해서 변경될 수 있으나 이용 전 문의바랍니다.

2008년 9월중 청소년 행사 안내

문의 : 서구청소년수련관 ☎577-7979
가정청소년문화의집 ☎583-0224, 연희청소년문화의집 ☎561-5566

행 사 명	접수처 및 기간	내 용
2008청소년 문화촌 (영어광장)	접 수 처 : 서구청소년수련관 3층 TEL : 032577-7979 접수기간 : 2008. 4. 12 ~ 11. 22 (매달 2·4주 토요일 당일현장접수) 운영일시 : 2008. 4. 12 ~ 11. 22 (매달 2·4주 토요일) 시 간 : 14:00 ~ 16:00	내 용 : 상황체험영어광장, English Festival, E-Shopping 등 활동혜택 : 문화촌 여권발급 및 문화촌 코인 지급 접수방법 : 방문접수 제출서류 : 신청서 1부, 사진 1매(반명함판) 대 상 : 청소년 및 관내 주민
제3회 서구청소년 그림그리기 대회	접수기간 : 2008. 8. 5(화) ~ 9. 12(금) 접수방법 : - 방문접수 (서구청소년수련관 2층 운영사무실) - 팩스접수(032-573-0082) - e-mail (ljh4353@naver.com) ※홈페이지 공지사항 참조 후 참가 신청서 양식 다운로드	일 시 : 2008. 9. 27(토) 13:00~17:30 (우천시 9.28(일)로 순연) 내 용 : 그림그리기대회 및 체험부스 진행 주 제 : 당일 발표 모집 대상 및 인원 - 인천 서구, 계양구에 거주 또는 재학 중인 유아7세, 초등학교1학년~고등학교2학년 청소년 500명 내외 ※대회 수상자에 한하여 상장 및 시상품증정 ※참가자 전원 기념품 증정 ※다양한 체험부스 진행
물과 땅을 소중히! 수지(水地)맞는 체험학습	접수기간 : 2008. 8. 5(화) ~ 9. 12(금) - 1차(저소득층 청소년) 2008. 9. 10(수) ~ 9. 12(금) - 2차(일반 청소년) 2008. 9. 17(수) ~ 9. 30(화) 접수방법 : 선착순 방문접수 (서구청소년수련관 2층 운영사무실) - 문의 : 577-7979	일 시 : 2008. 10. 22(수) 09:00~18:00 장 소 : 들꽃수목원, 민물고기 연구소 (경기도 양평 소재) 내 용 : 허브쿠키 만들기, 들꽃 박물관 관 민물고기 생태관 관람 등 대 상 : 초등학교 3학년~6학년 청소년 40명 참 가 비 : 20,000원
제4기 문화프로그램 수강생 모집	모집기간 - 기존수강생 : 2008. 9. 9 ~ 9.25 - 신규수강생 : 2008. 9.16 ~ 9.25 대 상 : 유아5세~초등6학년 접수방법 : 방문 접수 접 수 처 : 가정청소년문화의집 580-1190~3	교 육 비 : 30,000원 ~ 36,000원 교육과목 - 주산암산점프샘 등 12개 강좌
제2회 청소년 보드게임대회 참가자 모집	모집기간 : 2008. 8. 18 ~ 9. 5 대 상 : 초등 3 ~ 6학년 참 가 비 : 무 료 접수방법 : 선착순 방문, 전화, FAX접수 접 수 처 : 가정청소년문화의집 580-1190~3	일 시 : 2008. 9. 11(목) 장 소 : 가정청소년문화의집 580-1190~3 내 용 : 자이언트 젠가 자이언트 소마큐브 케스퍼 퍼즐
목요 무료시네마 상영안내	접 수 처 : 가정청소년문화의집 (서구문화회관 별관) 접수기간 : 상영 당일 참 고 : http://www.issi.or.kr/house 일 시 : 08. 9. 11/18/25(매주 목)	장 소 : 문화의집 무대 상 영 작 : 시간을 달리는 소녀 슈렉 3 에반 올마יתי 대 상 : 지역주민 및 청소년

제6회 경서로상의식상매소리 정기발표회

행/사/개/요
· 일 시 : 2008. 9. 28. (일) 14:00 ~ · 장 소 : 서곶근린공원
· 주 최 : (사)인천서구향토문화보존회 [회장 : 양선우]
· 주 관 : (사)인천서구향토문화보존회
· 후 원 : 인천광역시 서구

공/연/내/용
임종⇒조적⇒운구⇒발인제⇒행렬(상행)⇒
노제⇒산신제⇒하관⇒분(평토)⇒
반환제⇒자리거지(굿의식)

문화체육과 문화관광팀 ☎560-4344

2008 구민 건강달리기

우리구에서는 「2008 구민 건강달리기 대회」를 아래와 같이 개최하오니 구민여러분의 많은 관심과 참여를 바랍니다.

· 일 시 : 2008. 10. 3(금) 10:00 ~ 12:00
· 참가대상 : 2008. 8. 1일 현재 서구관내 주민(관내 직장인 포함)
· 참가인원 : 1,000명(선착순)
· 집결장소 : 서구청 광장
※대회 당일(2008.10.3) - 09:20분까지 선수등록 후 배번호 수령
· 경기코스 : 서구청광장(출발지) - 서곶길 - 가정오거리 - 아나지길 - 봉화로사거리(중간검수) - 봉수대길 - 경명로 - 공촌사거리 - 서구청광장(경기거리 8.5km)
· 참가신청 : 참가비 없음
- 신청기간 : 2008. 8. 18 ~ 9. 10(23일간)
- 신청 : 서구청 홈페이지 (www.seo.incheon.kr) 개별접수만 가능
· 참가자 유의사항
- 참가자는 반드시 본인의 건강상태를 고려하여 참가신청을 하시기 바랍니다.
- 경기도중 자신의 건강을 위하여 무리한 페이스를 하지 마시기 바랍니다.
- 대한육상연맹에 선수등록되어 있거나 있었던 자는 등위 제외됩니다.
· 참가자 전원(1,000명)에게 기념T셔츠를 드립니다.

문화체육과 체육청소년팀 ☎560-4134

서/구/만/평

가좌4동 최배준

마/김/만/기/대

태아 성 감별을 허용합니다.

아직 남아선호가 강한 한국. 낙태율이 더 늘어날까 걱정됩니다.

세계박태국가

우리구의 모습을 담은 '옛사진'을모집합니다

2008년도는 1988년 1월 1일 사진으로 비교 전시하고 이를 서구정이 개편된 이래 20돌을 책자로 발간하여 서구의 역사 맞이하는 해로 우리구의 옛 를 정립하고자 하오니 지역주 모습을 회고하고 현재의 발전 민 및 사진애호가 여러분의 상과 미래의 도시건설 계획을 많은 참여를 바랍니다.

- 1. 사진내용**
· 1988년도 이전의 우리구의 모습 및 지역주민의 생활상
· 현재까지의 개발과정 및 발전된 모습
· 문화예술 및 축제행사의 장면
· 유적지 등 전통향토문화와 관련된 모습
· 기타 우리구를 상징할 수 있는 사진 등
- 2. 참가대상** : 우리구의 옛사진을 소장하고 있는 모든 분
- 3. 참가기간** : 2008. 8. 1 ~ 9. 9 (40일간)
- 4. 참가방법**
· 출 품 수 : 제한없음
(※ 출품된 사진은 심의를 거쳐 일정금액의 보상 예정)

- 접수요령 : 출품신청서 1부와 출품작 제출 (접수처에 비치)
- 작품규격 : 흑백 · 컬러사진 또는 원본필름, 파일수록 CD (디지털사진의 경우 300만 화소 이상)
- 2. 접 수 처** : 서구청(기획홍보실) 및 각종 주민센터 방문 접수
- 5. 유의사항** :
· 작품출품시 초상권 문제 발생시 그 책임은 출품자에게 있습니다.
· 출품작은 반환하지 않으며, 출품작의 저작권은 서구청에 귀속되어 책자발간 및 사진전시회 등으로 활용됩니다.
- 6. 기타 문의사항** :
· 인천광역시 서구청 기획홍보실(☎560-4140) 및 각종 주민센터

본 『서구구정소식』은 통·반장님들이 각 가정에 배부해 드리고 있습니다. 지면을 빌어 통·반장님들의 노고에 감사드립니다.