

근하신년

2009년 기축년

인천 서구는 『**풍요로운 서구 행복도시 건설**』을 위한  
구민 행복 프로젝트를 실현합니다.



<관련기사 3면>



**존경하는 40여만 구민 여러분!  
그리고 800여 공직자 여러분!**

희망과 풍요의 기축년 새해가 밝았습니다. 올 한해도 여러분의 가정과 직장에 건강과 행복이 가득하시기를 기원합니다.

새해를 맞이하면서 우리는 새로운 꿈과 희망을 갖게 됩니다. 끊임없는 노력을 통해 뜻하신 바가 이루어지는 희망과 축복의 한 해가 되시기 바랍니다.

그동안 우리구는 꾸준한 성장을 기반으로 발전에 발전을 거듭하여 왔고, 이를 통

하여 미래 비전적인 도시로 거듭나고 있습니다.

이러한 발전을 초석으로 하고, 힘찬 소의 기운으로 새해를 맞이하는 우리에게는 그 어느 때보다도 활력과 희망의 해가 될 것으로 확신하는 바입니다.

구민 모두가 소망하며 바라는 일들이 뜻대로 이루어지는 축복의 한 해가 되시기를 빌어마지 않습니다.

**존경하는 40여만 구민 여러분!  
그리고 공직자 여러분!**

여러분도 잘 아시는 바와 같이 우리 서구는 대형 국·시책사업, 각종 개발사업 등이 한창 진행 중이고, 지리적 여건 또한 도심의 외곽지역에서 중심적인 지역으로 변모하고 있습니다.

21세기 동북아 중심의 최첨단 국제자유도시로 발돋움하는 청라경제자유구역 개발이 2010년 주민 입주를 시작으로 계획에 맞추어 착실히 추진되고 있습니다.

또한 루원시티 도시개발사업도 금년도 착공을 앞두고 있으며, 가좌 재정비 촉진지구 개발사업과 경인고속도로 일반도로화 사업, 그리고 그 주변지역의 개발은 구도심의 새로운 변화를 유도할 것입니다.

계획인구 23만명의 검단신도시 조성사업과 검단일반산업단지 조성사업, 주거지역의 개발도 착오 없이 진행되고 있습니다.

이를 토대로 우리 서구가 인천의 중심도시로 거듭날 것이며, 우리 구의 위상도가 일층 높아질 것이라 확신하는 바입니다.

특히 금년에는 구정을 탄력 있고 균형적으로 운영하여 구민 모두가 행복한 삶을

영위할 수 있는 풍요로운 서구 건설을 착실하게 실행해 나가도록 할 것입니다.

**존경하는 40여만 구민 여러분!  
그리고 공직자 여러분!**

우리 서구는 많은 변화를 앞두고 있습니다. 인천의 발전을 주도할 우리 서구의 미래는 꿈과 희망에 차 있습니다. 우리만이 가지고 있는 그야말로 서구만의 발전 잠재력을 바탕으로 풍요와 행복의 서구를 건설해 나갑시다.

구민 여러분과 공직자 여러분의 모든 역량을 모아 행복한 서구 건설을 위해 온 힘을 다 쏟아 주십시오. 서구와 함께 풍요와 행복의 미래를 맞이하시기 바랍니다.

다시 한번 40여만 구민과 공직자 여러분의 건승을 기원 드리며 새해 복 많이 받으시기 바랍니다. 감사합니다.

2009년 1월 2일  
인천광역시 서구청장  
이 훈 국

**존경하고 사랑하는  
40여만 구민 여러분!  
그리고 800여 공직자 여러분!**

희망찬 기축년 새아침이 밝았습니다. 2009년 새해에는 소망하시는 모든 일들이 이루어지는 행복한 한해가 되기를 진심으로 기원드립니다.

지난 한 해 동안 진정한 지방자치를 위해 우리 서구의회에 끊임없는 격려와 성원을 아낌없이 보내주신 구민 여러분께 진심으로 감사의 말씀을 드립니다. 아울러 어렵고 힘든 공직사회 여건속에서도 구민들의 보다 나은 「삶의질」 향상을 위해 묵묵히 맡은 바 업무의 최선을 다해 온 공직자 여러분의 노고에도 감사와 격려의 말씀을 드립니다.

지난해 시작된 세계 경제 침체는 우리의 실물경제까지 어렵게 만들었습니다. 쇠고기 재협상에 따른 국민들의 촛불시위도 있었습니다. 특히 우리 서민경제를 외면한 많은 정책이 우리 국민들에게 더욱 더 큰 실망감과 좌절감을 안겨주었습니다. 그러나 우리는 무엇이든 하면 된다는 자신감과 능력을 가지고 있습니다.

우리 구민은 역사적으로 위기때 강합니다. 위기를 기회로 만들 수 있습니다. 우리 서구는 지금 급변하는 변화의 물결속에

중요한 시점에서 있습니다.

도시를 새롭게 디자인하여 입체적인 복합기능도시를 만들기 위해 추진하고 있는 루원시티 사업, 그리고 그 동안 서울을 중심으로 한 산업화 발전에는 도움을 줬지만 정작 살고 있는 우리 서구 주민들에겐 너무나 어려운 여건을 만든 경인고속도로의 일반화 도로 사업, 자연과 레저가 함께하는 국제금융도시의 청라경제자유구역, 또한 기존의 공장이나 혐오시설지역을 정비하여 자연과 함께 하는 검단신도시 개발사업이나 구획정리사업 등 우리 서구는 밝고 희망찬 내일을 위한 끊임없는 노력으로 힘차게 도약하고 있습니다. 이러한 많은 일들이 성공적으로 추진되고 마무리하기 위해서는 구민 여러분의 아낌없는 성원과 관심이 필요합니다. 우리 서구의 주인은 우리 의원도 아니고 공무원도 아닌 바로 구민 여러분입니다.

우리 스스로가 서구지역 발전이 내 손에 달려 있다는 투철한 주인의식과 참여의식으로 지방자치를 가꾸고 발전시켜 나간다면 반드시 머지 않아 희망차고 밝은 우리 서구의 미래가 우리들의 눈 앞에 펼쳐질 것입니다.

**존경하고 사랑하는 40여만 구민 여러분!  
그리고 800여 공직자 여러분!**

2009년 기축년 새해

우리 서구의회는 구민의 대변자로서 구민의 입장에 서서 구정을 감시 견제하며 공직자 여러분과는 협력자로서 서로 가슴을 맞대고 서구 발전을 위해 노력하고자 여러분께 우리 서구의회의 다짐과 약속의 말씀을 드립니다.

**첫째, 「열린 의회 가슴 따뜻한 의회」가 되도록 하겠습니다.**

구민들이 진정 무엇을 바라고 요구하는지 구민들의 소리에 더욱 귀담아 듣고 구민들과 함께 기뻐하고 함께 아파할 수 있는 가슴 따뜻한 의회가 되도록 노력하겠습니다.

**둘째, 「꿈과 희망을 주는 의회」가 되겠습니다.**

어린이에겐 꿈을, 소외되고 어려운 분들에겐 희망을 주어 우리 구민모두가 밝은 미래를 꿈꾸고 실현할 수 있도록 하겠습니다.

**셋째, 「집행부와 동반자로서의 의회」가 되도록 하겠습니다.**

물론 의회 본연의 임무로서 집행부를 감시 견제하는데도 최선을 다하겠지만 반대를 먼저 생각하기 보다는 구민과 서구의 발전을 최우선으로 생각하며 집행부와 협조하고 구정을 이끌어 나가겠습니다.

**넷째, 「연구하고 노력하는 의회」가 되도록 노력하겠습니다.**

본격적인 지방의회가 벌써 5대째로 접어들었습니다. 그 동안 풀뿌리 민주주의의 실현을 위해 노력했지만 사실 시행착오도 많았고 우리 의원들 역시 부족함이 사실이었습니다.

21세기 급변하는 글로벌시대에 뒤쳐지지 않게 항상 연구하고 노력하는 의회가 되도록 노력하겠습니다.

끝으로 기축년 올 한해도 우리 의회가 40만 구민의 대변자로서 소임과 역할을 성실히 수행해 나갈 수 있도록 여러분들의 변함없는 관심과 애정어린 충고를 바라면서 구민 여러분의 가정과 직장에 기쁨과 행복이 늘 함께 하시길 기원합니다. 대단히 감사합니다.

2009년 1월 2일  
인천광역시서구의회의장  
강 성 구

# 꿈을 이루는 도시 Surprise 서구

『풍요로운 서구 행복도시 건설』을 위해  
2009년도 구민 행복 프로젝트 가동

17.7km<sup>2</sup>에 달하는 청라경제자유구역의 광활한 국제금융도시로의 조성사업과 검단신도시 조성사업, 가정오거리 루원시티 도시재생사업 그리고 가좌 재정부 축진지구, 경인고속도로 직선화사업, 인천도시철도 2호선 건설, 경인고속도로 일반도로화사업, 가정택지개발사업 등 패기와 열정으로 비상하는 21살의 청년도시로 발전·변화해 가고 있는 인천 서구는 40여만 구민 모두가 행복의 웃음 꽃이 활짝 필 수 있도록 2009년 새해에도 『풍요로운 서구 행복도시 건설』을 구정목표로 구민 행복 6대 프로젝트를 추진한다.

기획홍보실 ☎560-4140



## 지식기반경제 활성화

관내 중소기업이 자금난 해소를 통하여 경영안정을 도모하고 지역 경제 활성화에 기여하도록 ▲육성기금의 지원과 특례보증, 수출 지원 등을 적극 추진해 나갈 것이며, 농축산물의 해외시장 개방과 생산비용 증가 등의 환경 변화에 대응하고, 지속적으로 발전 가능한 ▲농축산업의 육성으로 우리 농축산물과 농가의 경쟁력 향상을 도모하여 소득이 증대되도록 노력해 나갈 계획이다. 그리고 ▲세어도 어촌체험마을의 활성화를 위하여 안압도 임시 선착장을 설치 운영하도록 할 계획이다. 또한 지역경제 발전에 기여하고자 지금까지 지속적으로 추진해 온 것을 기반으로 ▲재래시장을 활성화 하기 위해 강남시장 주차장 진입로 개설과 ▲재래시장 경영현대화 사업을 본격 추진하여 서민이 편리하게 이용하도록 할 것이다.

## 교육 문화 특성화 전략

열악한 교육환경을 개선하고 시설 확충에 전력을 기울여 지방교육의 균형적인 발전을 도모해 나갈 계획이다. 서구발전의 초석은 청소년들의 교육에 있는 점을 감안하여 ▲학교급식에 친환경 농축산물을 사용하도록 지원하는 한편, ▲교육예산의 연차적인 지원 확대와 함께 안전한 등·하교길을 조성하는 등 미래를 위한 투자도 아끼지 않을 것이다. 또한 ▲외국어 교육특구의 운영에 있어서 어려운 사람도 혜택을 받을 수 있도록 운영의 활성화를 기해 나갈 방침이다. 아울러 지역주민들의 삶의 질 향상을 위한 다양한 평생교육 기회 제공을 위해 지역거점 평생학습공동체를 구성하고 독서를 통한 여가 선용의 장을 마련코자 ▲심곡어린이도서관 건립을 추진할 계획이다. 그리고 서구에서 살아온 전통을 토대로 문화와 예술을 계승 발전시키고 주민들의 욕구를 충족시킬 수 있는 ▲품격 있는 문화체육행사를 개최해 나가기로 했다.

## 주민 행복 증진

더불어 사는 고장으로서 따뜻한 정이 넘치도록 하여 꿈과 희망이 있는 삶의 터전으로 만들어 가기 위해 생계유지가 곤란한 저소득층 및 사각지대 주민 발굴로 ▲저소득층의 기본적인 생활보장 및 자립기반 조성을 위해 219억원을 지원할 계획이다. 그리고 최근 급속히 진행되고 있는 고령화 사회에서 노인들에게 직접적이고 실질적인 소득보장 혜택을 부여하기 위하여 ▲노인복지 증진 사업에 178억원을 투자하기로 하였다. 또한, ▲아동의 삶의 질 향상과 보육부담 경감을 위한 양육지원, ▲다양한 가족의 건강가정 지원서비스 등에도 적극적으로 지원할 것이며, ▲저소득층에 대한 의료지원 확대와 모자보건 사업의 추진, ▲전염병 관리 사업에도 심혈을 기울이는 등 구민 건강증진을 위한 보건의료서비스를 강화해 나갈 것이다.

## 주거환경의 조성

많은 개발사업에 따른 교통문제를 해소하기 위하여 ▲도시철도 2호선, 경인고속도로 직선화, 제2외곽순환 고속도로, 서울지하철7호선 인천 지역 연장 등 현안사업들이 조기에 추진될 수 있도록 적극 대처해 나갈 방침이다. 이에 따라 우리 구에서도 49억원을 투입하여 ▲원창동 동일폐차장 인근 도로개설공사를 추진하며, ▲다락방지구 도로개설에 16억원, ▲가좌동 백범로 도로정비에 18억원을 투입하는 등 총132억원을 도로 확충 및 정비에 투입하여 교통난을 적극 해소해 나갈 것이다. 아울러, ▲도시의 균형 발전을 위한 계획적이고 체계적인 도시개발사업과 도시주거환경 정비사업을 추진해 나갈 계획이다.

## 미래 도시환경의 개선

우리 구가 안고 있는 열악한 환경은 반드시 개선되어야 하며, 지금까지의 노력으로 많은 부분이 해소되었지만 환경에 대한 만족도는 아직까지 부족한 것이 사실인 점을 감안하여 구민이 체감하는 환경을 개선하고자 ▲24시간 감시 시스템을 구축하여 고질적 악취 민원을 해결해 나가는 한편, ▲우리 구의 미래 환경의 목표를 아름다운 생태경관 도시 조성, 맑고 깨끗한 도시 창출과 환경친화적 도시 구축에 두고 쾌적한 환경도시 건설을 위해 매진해 나갈 것이다. 또한, 주민의 생활환경 개선을 위해 ▲완충녹지의 지속적인 조성과 함께 석남완충녹지에 20억원을 들여 도시숲을 조성하고, ▲전선류 지중화사업, ▲공원 및 생활권 쉼터 조성을 통해 휴식공간과 쾌적한 시설은 물론 살기 좋은 주거환경 조성에 만전을 기할 것이다. 특히 2009년 인천세계도시축전을 대비하여 ▲각종 환경정비사업을 추진함과 아울러 특화거리 사업구간과 연계하여 차별화되고 특색있는 ▲로데오 거리를 조성하는 등 명품 도시 서구를 조성해 나갈 방침이다.

## 구민 중심의 일류 행정도시 실현

인천의 중심도시로 거듭나고 있는 우리 구의 위상을 새롭게 정립하기 위하여 구민의 역량 결집에 적극 노력해 나가고 주민과 함께 하는 참여행정을 구현하고 주민의 참여와 지원을 바탕으로 구정의 자치역량을 극대화 할 계획이다. 우선 많은 주민이 방문하는 ▲구 청사도 환경개선을 통해 주민이 편안한 분위기에서 행정수혜를 받도록 하며, ▲안정적 정보시스템 운영을 위한 장비교체와 업무 효율 향상을 위한 행정 정보화 및 기반의 구축을 통하여 선진 행정을 구현해 나갈 것이다.

또한 ▲변화와 혁신을 통한 국정역량을 강화하기 위한 조직 내부의 행정 혁신을 지속적으로 추진해 나가고, ▲전국 최고를 지향하는 1부서 1특수시책 추진, ▲모바일 현장민원업무 지원시스템 확대 등 고객만족 및 행정 성과 중심의 일류행정 구현을 위해 끊임없는 행정 혁신을 추진해 나갈 것이다. 아울러 재정운영의 효율화를 통해 구정의 경쟁력 및 주민의 삶의 질 향상을 도모하고자 ▲지방세 목표액을 차질없이 달성하여 재정자립 기반을 강화해 나갈 계획이다. 이밖에도 ▲민원 해피콜 서비스 확행과 주민자치센터 운영의 활성화, ▲사랑의 PC수리운동 등을 활발히 전개하여 일류 행정을 구현해 나가기로 했다.

40억 아시아의 축제인 2014년 인천아시아경기대회 성공적인 개최를 위해 선수촌, 미디어촌, 컨벤션센터 등과 연계하여 향후 올림픽을 향한 체육파크도시로 부상하게 될 2014년 인천아시아경기대회 주경기장이 인천 서구 연희동 산115-1번지 일원에 7만석 규모로 신설된다. 인천시에서 도시성장 1위이며 전국 25위의 활발한 개발이 진행중인 서구지역의 발전을 도약시킬 중요한 기폭제 역할을 마련한 2014아시아경기대회 주경기장 신설은 청라경제자유구역 개발과 가정동 루원시티 도시재생사업, 검단신도시 조성, 경인고속도로 직선화 사업 등과 연계하여 세계 미래도시를 향해 비상하게 될 것이다. 이제 인천 서구는 도시인프라의 현대화를 통해 명실상부한 21C 동북아 허브 도시로 도약하는 기반을 마련하였으며 세계 일류 도시로의 진입을 앞당기게 될 것이다.

## 복지행정! 이제는 “발굴” 시대 구, 민생안정 추진단 구성 운영

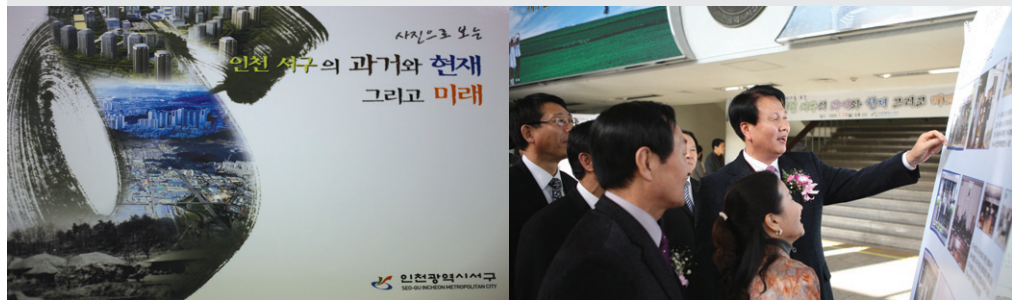
최근의 경기침체로 어려움을 겪고 있는 위기가구 보호를 위해 구는 지난 14일 '발굴' 중심의 복지행정을 추진한다고 밝혔다. 이는 실직, 휴·폐업, 질병, 부상 등으로 어려움을 겪고 있는 빈곤층 가정에 보다 적극적으로 대처하기 위해 그동안 찾아오는 신청자에 한해 지원되던 방식을 탈피하여 위기가구를 먼저 찾아내 보호하는 복지행정이다. 이를 위해 구는 부구청장을 단장으로 '민생안정추진단'을 구성해 위기가구 발굴계획 수립, 동 현황관리, 지원여부 결정 및 사후관리 등 민생안정업무 총괄할 계획이다. 또한 동 지원팀은 통·반장을 중심으로 위기가구 신고채널을 다양화하기 위해 사회복지시설장, 행정인턴 등을 함께 구성하고, 신고된 사항은 24시간 이내 신속한 현장 확인에 나선다. 이에 이달부터 2월 말일까지 소득수준이 최저생계비 이하이지만 지원을 받지 못하고 있는 비수급 빈곤층 가구에 대한 일제조사를 실시하기로 했다. 구 관계자는 “늘어나는 빈곤층 보호 업무에 효과적으로 대응하기 위해 발굴중심의 업무를 추진하겠다”며 “구민들도 이웃의 어려움을 살피고 위기상황이 발생 때는 행정기관에 알려 보호받을 수 있도록 해 줄 것”을 당부했다.

주민생활지원과 기초생활보장팀 ☎560-5870

## “사진으로 보는 과거와 현재, 그리고 미래” 개청 20주년 맞이 역사사진첩 발간 및 사진전시회

구는 서구청 개청(1988년) 20주년을 맞이하여 구의 발전되고 변화된 모습을 담은 역사사진첩을 발간하고 사진전시회를 개최하여 구정의 발자취를 조명하고 향후 미래도시 서구의 청사진을 제시한다고 밝혔다. 이번에 발간된 사진첩은 항공 및 원적산에서 바라본 우리 구의 모습, 1988년도 이전의 우리 구의 모습과 지역주민의 생활상을 담은 모습, 과거에서 현재까지 개발과정 및 발전된 모습, 서구의 문화예술 및 축제, 유적지와 전통향토문화를 담은 사진 등 우리 구의 과거, 현재, 미래의 사진들이 수록됐다. 사진첩은 각 동 주민센터에 배부되어 구민이 함께 볼 수 있으며, 사진전시회는 1월19일 서구청 본관 1층 홀을 시작으로 검단복지회관, 서구문화원, 노인복지회관 등 구민이 쉽게 접근할 수 있는 다중 집합장소 및 관내 교육·유관기관 등에서 순회전시회를 개최한다.

기획홍보실 구정홍보팀 ☎560-4140



## 이색 조례, 눈길 “확”

‘주민은 일상생활에서 이웃을 배려하는 소음저감 실천으로 정돈한 생활환경 정착에 노력하여야 한다.’, ‘구는 구민이 건강하고 쾌적한 생활을 영위하는 데 필요한 환경을 조성하고 미래 세대에 계승되도록 환경 보전시책을 추진하여야 한다.’ 구 환경보전과에서 제정한 『서구 생활소음 저감 실천에 관한 조례』와 『서구 환경기본조례』의 내용이다. 특히 이 두 조례는 인천시 최초로 제정돼 주목을 받으며 타구에서도 제정을 추진 중이기도

하다. 생활소음 저감 실천에 관한 조례는 생활소음을 적절하게 관리하여 모든 주민이 정돈한 생활환경에서 건강한 삶을 누릴 수 있도록 제정 공포하였고, 서구 환경기본조례 역시 구 차원에서 환경보전에 관한 기본이념을 바탕으로 구, 사업자 및 구민의 책무를 명확히 하고, 환경보전시책을 종합적·계획적으로 추진하는 데 필요한 기본사항을 규정하기 위해 제정된 조례이다. 이외에 ▲참전유공자의 명예를 선양하고 구민의 애국정신 함양에 이바지하기 위해 제정된 『참전유공자 지원에 관한 조례』는 예산의 범위 안에서 참전유공자들을 대상으로 월 3만 원을 지급해주는 것을 골자로 하고 있으며, ▲출산

률 저하에 따른 노동력 감소와 인구 노령화 등 사회문제에 대처하기 위해 출산과 입양에 축하금을 지원하는 『서구 자녀출산·입양축하에 관한 조례』, ▲복지행정에 주력하는 면모를 보여준 『사회복지시설 종사자 장려수당 지급에 관한 조례』 등이 있다. 또한, ‘구보 발행부서의 장은 구보를 전자적 형태로 전환하여 발행하여 구 홈페이지에 게시해 누구나 열람할 수 있도록 한다.’는 내용을 담고 현재 입법예고 중인 ▲『서구구보 등에 관한 조례』 또한 종이구보를 전자적으로 발간해 예산 절감할 수 있는 사항도 눈길을 끈다.

기획홍보실 감사법무팀 ☎560-4070

## 줄서서 기다리기는 그만! One-Stop Service System 통합 민원창구 운영

구는 기존 14개 민원창구에서 개별로 운영되던 발급 시스템을 한 창구에서 여러가지 민원서류를 동시에 발급할 수 있는 통합민원 창구를 운영 One-Stop Service System을 도입해 능률적인 행정 처리를 하겠다고 밝혔다. 이에 따라 민원실 환경개선, 민원업무 전담직원의 분장 재 지정, 통합증명발급기, 지능형 순번안내발행기, 지능형 순번표시기, 양방향 모니터 시스템 등을 구축 완료해 본격적인 통합민원창구업무가 개시됐다. 통합민원창

구는 서구청 민원봉사과 일반민원, 토지정보과 토지민원을 4개창구에서 ▲주민등록등초본, ▲인감증명, ▲가족관계등록부증명발급, ▲토지이용계획확인서, ▲환지에 정지증명원, ▲공시지가확인원, ▲경계점좌표등록부, ▲토지(임야)대장, ▲지적(임야)도 등 총 9가지 민원을 발급하는 시스템으로 이루어지며, 운영순서는 지능형 순번안내발행기에서 민원 선택 번호표를 출력 → 지능형순번표시기에서 번호표호출 → 민원인 호출창구 민원서류 발급

→ 민원서류 발급과 동시에 수수료 인증, 천공, 영수증, 직인 자동인식 처리 → 민원서류 교부 시스템으로 구성되어 있다. 구는 민원서류 신청 절차 간소화 및 민원처리시간의 획기적인 단축으로 민원 편의 도모에 최선을 다하고자 이 시스템을 도입 운영하기로 했다고 밝히며 향후 고품격 민원행정 서비스를 위해 최선을 다하겠다고 전했다.

민원봉사과 민원팀 ☎560-4250



## 1,530세대 대상 “탄소(Co2)포인트제” 시행 에너지 절감 포인트 재래시장상품권으로 드려요

구는 인천시와 연계해 온실가스 감축과 에너지 절약을 위한 저탄소 녹색성장 정책의 일환인 탄소(Co2)포인트 제도를 서구관내 1,530세대를 대상으로 시범실시한다. 이 제도는 에너지를 절감한 가정에 포인트를 지급하는 것으로 2008년부터 2012년까지 아파트 공동주택, 단독주택을 대상으로 시범 실시한 후 2013년부터는 전면 확실히 세계 일류 저탄소 녹색 도시환경을 조성하기 위함이다.

이에 구는 1월 28일까지 각 동 주민센터를 통해 신청서를 접수받는다. 포인트 산정방법은 각 가정에서 2007년과 2008년 2월부터 4월까지 사용한 도시가스 사용량의 평균치에 2009년도 2월부터 4월까지의 사용량을 비교해 절약된 양을 온실가스 감축량 에너지 포인트로 환산하여 가스를 5% 절감한 경우 1만원, 10%이상 2만원, 25%이상 5만 원 상당의 재래시장상품권을 지급할 예정이다.

또한 2009년 6월부터 8월까지 3개월간 전기에 대한 “탄소 포인트제”도 시범 실시 후 문제점을 보완해

향후 수도와 자가용차량 등 수송부분으로 확대 시행할 계획이다. 구 관계자는 이 제도를 서구관내 1,530세대가 신청해 에너지 절약을 실천하면, 서구 관내 전력 32,316톤, 도시가스 60,291톤, 총 92,607의 Co2 배출량을 줄일 수 있을 것으로 전망하고 많은 구민의 참여를 바란다 고 전했다.

지역경제과 에너지관리팀 ☎560-4460



## 지방재정 조기 집행

최근 침체되어 있는 지역경제 활성화를 위해 2009년도 각종 사업이 조기에 집행될 수 있도록 구는 조기집행 비상대책 상황실을 구성하고 지방재정 조기집행을 추진한다. 2009년도 구의 예산 규모는 총 292,489백만 원으로 일반회계 80,307백만 원 특별회계 13,666백만 원으로 상반기내 85% 이상 발주, 사업비는 60% 이상 자금집행을 목표로 한다. 주요 추진사항으로는 ▲사업계획을 조기에 확정하고 예산배정전 계약체결을 실시해 집행절차를 단축하고, ▲제1회 추경을 조기 실시하고 예산집행의 권한을 위임확대 하는 등 세출예산의 구조조정도 실시할 예정이다.

또한 ▲관계부처와 협의 하에 환경영향 평가 등 기간을 단축하고 ▲수시배정 사업비의 조기 배정, ▲지방교부세의 조기 배정을 추진할 계획이다. 그 외에도 ▲자금 집행방식을 개선하고 저소득층 관련경비를 우선지출하고 지방공기업을 통한 내수를 진작하기 위한 경기부양 시책도 적극 발굴할 예정이다. 구는 세계적으로 금융시장이 크게 위축되어 국내에서도 내수침체가 가속화되고 있는 상황에서, 위축된 실물경제의 회복을 위해서는 2009년도 상반기 중 집중적인 재정투자가 필요하며, 가시적인 내수 촉진을 위해 만전을 기하겠다고 밝혔다.

기획홍보실 예산팀 ☎560-4050



## 주민자치활성화와 자치역량 강화는 서구가 최고!

기초자치단체-서구, 주민자치센터-가좌2동 나란히 최우수

인천시에서 실시한 '2008 군·구 주민자치센터 종합평가'에서 우리 구가 최우수 기관으로, 가좌2동은 읍·면·동 평가에서 최우수 주민자치센터로 선정됐다. 이번 평가는 군·구는 주민자치센터 운영 중 제도 개선안과 지원체제 구축, 우리 동네 가꾸기 추진사업, 꿈나무지킴이 사업 등을 전반적으로 평가했으며, 읍·면·동은 주민자치센터 운영사항 전반과 주민자치센터 시설관리 및 우리 동네 가꾸기 운동, 꿈나무 지킴이 사업을 종합 평가했다. 구는 주민자치센터 운영에 있어 각종 위원회 구성·운영실적, 예산확보 및 집행분야, 기관장의 높은 관심, 자치센터를 홍보매체를 통해 적극적으로 알린점, 민간단체와 협력하여 연계운영한 점, 영어를 근거리에서 가까이 할 수 있는 여건을 마련한 점 등이 우수한 평가를 받았다. 또한 가좌2동은 10개 군·구에서 40개 사업을 평가한 우리 동네 가꾸기 사업과 주민자치센터의 신규 추진사업인 꿈나무지킴이 사업에서 우수한 평가를 얻어내 2007년도에 이어 2년 연속 최우수의 영예를 얻었으며 가좌2동 주민센터는 상사업비 3천만 원을 지급받는다. 구는 “이번 최우수 평가결과에 대한 만족보다 향후 미흡한 부분에 대한 개선대책을 마련해 인센티브를 지원하고 내년 운영계획에 보완대책을 마련하겠다며, 주민자치센터를 활성화하기 위한 다양한 시책을 적극 추진할 것”이라고 밝혔다.

총무과 자치지원팀 ☎560-4510



## 검단에 마련된 1318 문화의 요람

### 검단 청소년 문화의 집 개관

구에서는 지난 7일 서구 검단지구에 지하1층 지상 3층 연면적 1,286.96㎡규모의 검단 청소년 문화의 집이 개관했다. 이번에 개관한 청소년 문화의 집은 ▲ 지하1층에는 완벽한 방음시스템을 갖춘 보컬연습을 할 수 있는 밴드연습실 ▲ 1층에는 인터넷 카페와 도서코너, 카페테리아, 그리고 가족들이 함께 즐길 수 있는 DVD방을 갖추고 ▲ 2층에는 청소년 동아리실, 공연연습실 및 영상편집실, 체육공간이 마련되어 있으며, ▲ 3층에는 문화강의실과 다목적실 ▲ 옥상에는 멋진 조경과 함께 청소년 휴식공간을 갖추어 놓았다

문화체육과 체육청소년팀 ☎560-4130



2009년도 월별 회기 운영

청원 및 진정 제도 운영

회기 운영 : 총 9회100일 (임시회 7회 61일, 정례회 2회 39일)

구의회에서는 구민들의 바람과 불편사항에 대한 의견을 수렴, 근본적인 대책 수립 및 시책결정에 적극 반영하고자 '청원제도 및 진정제도' 를 운영하고 있습니다.

월	구분	회기	일수	주요 처리 안건	비고
	합계	9회	100일		
2월	제156회 (임시회)	2.6(금) ~ 2.16(월)	11일	○ 2009년도 주요업무보고 ○ 조례안 및 기타 안건 처리	설연휴 1.25 ~ 1.27
3월	제157회	3.23(월) ~ 3.31(화)	9일	○ 2008년도 행정사무감사 조치결과 보고 ○ 2009년도 추경예산안 ○ 조례안 및 기타 안건 처리	삼일절 3.1
4월	제158회(임시회)	4.22(수) ~ 4.27(월)	6일	○ 결산검사위원 선임 ○ 조례안 및 기타 안건 처리	식목일 4.5
5월	제159회(임시회)	5.14(목) ~ 5.19(화)	6일	○ 조례안 및 기타 안건 처리	어린이날 5.5 어버이날 5.8
6월	제160회(임시회)	6.8(월) ~ 6.12(금)	5일	○ 조례안 및 기타 안건 처리	6.6 현충일
7월	제161회 (1차정례회)	7. 6(월) ~ 7. 20(월)	15일	○ 2008년도 결산승인 ○ 2009년도 추경예산안 ○ 구정질문 ○ 조례안 및 기타 안건 처리	
9월	제162회(임시회)	9.8(화) ~ 9.17(목)	10일	○ 조례안 및 기타 안건 처리	
10월	제163회(임시회)	10.13(화) ~ 10.26(월)	14일	○ 행정사무감사계획 작성·승인 ○ 2010년도 주요업무보고 ○ 조례안 및 기타 안건 처리	추석연휴 10.2~10.4
11월 12월	제164회 (2차정례회)	11.25(수) ~ 12.18(금)	24일	○ 2009년도 행정사무감사 ○ 2010년도 예산안 ○ 2010년도 기금운용계획안성탄절 ○ 2009년도 추경예산안 ○ 구정질문 ○ 조례안 및 기타 안건 처리	성탄절 12. 25

구분	청원	진정
정의	국가기관이나 지방자치단체에 대하여 주민이 문서로 희망사항이나 바라는 바를 진술하는 것	진정인이 의회의장, 상임위원장, 의회의원에게 건의서, 탄원서, 문의서, 호소문 등의 형태로 제출한 것
성립요건	- 청원을 소개하는 의회원의 소개 의견서를 첨부하여 청원서 제출 - 청원서에 청원자의 성명 및 주소를 기재하고 서명·날인하여야 하며, 청원의 취지와 이유를 구체적으로 명시하여야 하고, 필요한 참고자료를 첨부 - 청원을 소개하는 의원의 소개의견서를 작성·첨부	- 진정서에 진정한 자의 성명 및 주소를 기재하고 서명·날인하여야 하며, 진정의 취지와 이유를 구체적으로 명시하여야 하고, 필요한 참고자료를 첨부하여 접수
불수리사항	- 국가기관을 모독하는 것 - 동일기관에 2개 이상 또는 2개 기관 이상에 제출된 것 - 법령에 위배된 것 - 재판에 간섭하는 사항	- 국가원수와 국가, 지방기관 및 기관장을 모독하는 사항 - 의회의장 및 의원을 모독하는 사항 - 동일인이 동일한 내용의 진정서를 당해연도에 2건 이상 제출한 경우, 나중에 제출한 진정서 - 진정인의 주소, 성명 및 진정서의 내용이 분명하지 않은 사항

※ 기타 청원이나 진정에 대한 문의는 서구의회사무국(의사팀)으로 연락하면 자세한 안내를 받으실 수 있습니다. ☎ 560-5858

## 서구의회는 구민 여러분에게 항상 열려 있습니다

서구의회는 구민 여러분에게 항상 열려 있습니다. 서구의회에서는 항상 열린 의회를 위하여 홈페이지를 운영하고 있습니다. 서구의회 홈페이지의 의회 안내, 회의록 검색, 의정소식 등을 통하여 언제든지 자료 조회 및 참여를 하실 수 있습니다.

### 방청안내

서구의회는 구민과 함께하는 열린 의회를 만들어 나가기 위하여 항상 열려 있습니다. 정례회 및 임시회의 방청을 원하시면 서구민이면 누구든지 절차에 따라 방청하실 수 있습니다.

- 방청절차 : 방청신청 → 방청허가 → 방청권교부 → 방청
- 방청신청 : 일반신청 (개인)
  - 회의 개최일 의회사무국 방문
  - 단체신청 (10인 이상)
  - 회의 개최 전일까지 공문 접수
- 방청문의 : 서구의회사무국 의정팀 ☎ 560-5852

### 방청인은 다음과 같은 행위를 할 수 없습니다.

- 회의장안으로 진입하는 행위
- 모자·외투를 착용하는 행위
- 회의와 관계없는 물품을 휴대하거나 반입하는 행위
- 음식물 섭취나 짝연 행위
- 신문기사서류의 열독 행위
- 의장의 허가 없는 녹음, 녹화, 촬영 행위
- 회의장내 발언에 대하여 공공연하게 가부를 표명하거나 박수를 치는 행위
- 기타 소란 등 회의의 진행을 방해하는 행위



## 투고/안내

서구의회에서는 “서구의회보”에 게재할 구민 여러분의 뜻과 정성이 담긴 글을 기다리고 있습니다. 우리 구의 발전과 의정활동에 도움이 될 수 있는 글이나, 바라는 사항을 투고하여 주시기 바랍니다.

- 투고분야: 의회에 관한 제언, 주민논단, 시, 수필, 평론, 콩트 등
- 발행주기: 1년 2회 (2, 8월 25일)
- 분량: 원고지 7 ~ 8매 내외
- 제출기한: 발행 전월 말일 (1월 31일, 7월 31일: 수시접수가능)
- 기타사항: 보내는분의 주소, 성명, 연락처 및 사진 1매
- 보내실곳: (우) 404-701 인천광역시 서구 서곶길 323번지 (삼곡동 244) 서구의회사무국 (의정팀) ☎ 560-5852 FAX 561-4336



**연희동 어린이보호 실버 순찰대 발대식**



연희동에서는 어린이들을 상대로 발생하는 유괴 및 성범죄를 예방하고 지킴이로서 역할에 일익을 담당하고자 서구 노인지회 연희동 지역회 회원 100여 명이 어린이 보호 실버 순찰대를 발대하였다. 순찰대는 3개 구역으로 나뉘어 지역순찰활동을 하기로 하였으며, 순찰활동을 통하여 어린이들을 상대로 한 범죄가 사라지고 어린이들이 안전하게 활동하는 건전한 지역사회분위기를 조성하자는데 함께 힘을 보태기로 하였다.

연희동 주민센터 ☎560-4602

**석남동 ‘한글교실’ 수료식**



석남1동 주민자치센터(위원장: 김종현)에서는 지난해 12월 29일 주민센터 2층 회의실에서 한글교실 수료식을 가졌다. 이날 수료식에는 모두 30명의 한글교실 수강생들에게 수료증서가 전달되었다. 수료식에서 수료증서를 수여 받은 어르신들께서는 어려운 시절을 보내느라 교육을 못받았는데 한글교실을 통해 글을 읽고 쓰는 능력을 키워 밝은 세상을 보게 되었다면서 감사의 마음을 전했다. 석남1동 주민자치센터에서는 글을 모르는 많은 어르신들께 밝은 세상을 볼수 있는 기초를 다져 드리하고자 평생학습교육의 일환으로 앞으로도 지속적으로 한글교실을 운영할 예정이다.

석남1동 주민센터 ☎560-4607

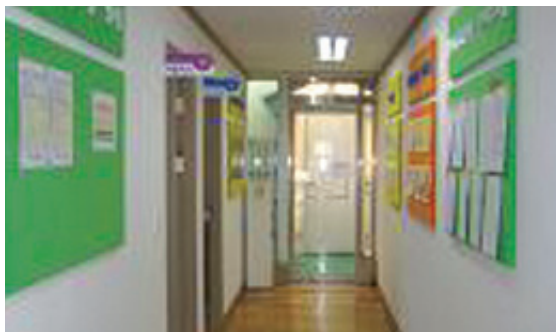
**석남동 ‘썩썩공공 동화 속으로’**



검단3동 풍림아파트 부녀회에서는 지난해 12월 13일 시온유아원을 방문하여 사랑 나누기 봉사활동을 전개하였다. 관내 유관기관에서 물품 및 성금이 기부되었고, 풍림아파트 주민들은 생필품을 기부하였으며, 발산·창신 초등학교 학생 몇몇은 고사리 손으로 모은 저금통을 털어 동참하였다. 풍림아파트 부녀회에서는 1년간 모은 사업 수입금으로 불우이웃돕기 성금 및 물품을 기부하여 추운 겨울에 따뜻하고 훈훈한 정을 나누어 주었다. 부녀회는 앞으로도 사업 수입금은 불우이웃을 돕는 좋은 일에 쓰여 질 것이라고 밝혔다.

석남1동 주민센터 ☎560-4607

**석남2동 주민자치센터 새롭게 단장 “배움터”와 “주민자치마당” 공간 마련**



석남2동에서는 지난 1월 7일 주민자치위원회(위원장:고재경) 주관으로 주민자치 위원들이 참석한 가운데 주민자치센터내 주민자치마당을 새로이 꾸몄다. 2008년 11월중 예비군동대본부리모텔링과 주민자치센터 강의실을 재배치 하는 공사를 실시하여 주민센터 2층에는 ‘배움터’라는 이름의 취미교양교실 강의실 2개소와 ‘주민자치마당’ 사무실 1개소를 새롭게 단장하였다. 그동안 강의실이 부족해 어린이 영어교실은 3층 회의실에서 강의를 하는 등 불편한 점이 많았으나, 이번 주민자치센터 새단장으로 주민의 다양한 의견을 수렴하고 다양한 프로그램을 개설할 수 있게 되어 진정한 문화·복지공간으로 거듭날 수 있게 되었다.

석남2동 주민센터 ☎560-4608

**가좌1동 꿈나무 지킴이 사업 「성폭력 예방 교실」 및 「찾아가는 청소년 성교육」 실시**



최근 어린이들을 대상으로 하는 강력범죄의 발생이 사회 전반에 걸쳐 심각한 사회문제로 대두됨에 따라 가좌1동 주민센터에서는【꿈나무 지킴이 사업】의 일환으로 지난해 12월 19일 관내 필학원(가좌동 144-25번지) 원생을 대상으로 ‘찾아가는 청소년 성교육’을 실시하였으며, 12월 26일에는 관내 봉화초등학교 5학년 여학생을 대상으로 『성폭력 예방교실』을 실시하여 청소년 성문제에 대한 상담 및 성폭력 예방법 등을 교육하고 실전에서 사용할 수 있는 기술을 체험하는 등 어린이 보호에 대한 인식을 제고하는 좋은 기회가 되었다.

가좌1동 주민센터 ☎560-4610

**가좌3동 주민자치위원회 “제6회 효자·효부상 시상식”**



가좌3동 주민자치위원회(위원장 이봉재)는 지난해 12월 10일 가좌3동 주민센터 2층회의실에서 관내에 거주하는 효자·효부 5인을 선정하여 표창장 및 시상금 각 20만원씩을 전달하여 연말연시를 맞이하여 외롭고 소외되기 쉬운 노인에게 대한 사회적 관심과 경료효친사상을 계승·발전시키고자 하였다. 효자·효부상 시상식은 6회째를 맞이하고 있으며 매주 월~금 경로당 무료 점심봉사 등으로 노인분들을 위한 봉사활동에도 적극적으로 참여하고 있어 지역사회 발전 및 더불어 함께하는 마을가꾸기에 크게 기여하고있다.

가좌3동 주민센터 ☎560-4612

**우리 구 길 이름 이렇게 만들어졌습니다**

도로명	도로 기·종점	도로이름 부여사유
경명로	경 서삼거리 ~ 국도 39호선	계양구와 서구의 경계지점 위치한 일명 “징맥이” 고개의 이름을 따
봉화로	청라도 ~ 부천시계	가정동 죽곶산에 있던 봉화대를 상징함
아나지길	염곡로 교차점 ~ 부천시계	철마산 아나지 고개를 통과하는 도로에서 연유
서곶길	서달산길 ~ 김포시계	인천해안을 계속 매립해 나갈 때 “서곶”이라는 이름을 남기고자 하는 뜻에서
원창로	중봉로 교차점 ~ 국도6호선 교차점	원창동 동명을 따

도로명	도로 기·종점	도로이름 부여사유
길주로	염곡로 교차점 ~ 부천시계	옛 고려 충렬왕 때 부평고을의 이름
가재울길	북 항 ~ 장고개삼거리	옛 건지골 마을 언덕에서 큰 가재가 나왔다는 전설이 있어 가장자리에 있는 마을이라는 뜻
서달산길	서달산삼거리 ~ 갈월로 교차점	옛 건지촌 뒷산의 원 이름인 서달산의 이름을 따
중봉로	능 안삼거리 ~ 경 서삼거리	임진왜란 당시 의병장으로 금산싸움에서 7백의병과 함께 전사한 조현의 호를 따
백범로	중봉로 교차로 ~ 시흥시계	인천에서 옥고를 치르고 부두축조공사 등에 노역한 백범 김구 선생을 기림 (대공원동상건립)

※새주소 관련 전국 통합시스템 안내 [www.juso.go.kr](http://www.juso.go.kr) 문의:토지정보과 새주소팀 (☎560-4831~4)

**선거법 위반행위 신고포상금 제도 안내**

※신고 및 제보/서구선거관리위원회 ☎1588-3939, 565-7661

- 선거범죄를 신고한 때에는 최고 5억 원까지 포상금을 드립니다.**
  - 선거범죄를 신고한 사람의 신분은 보호되며 인적사항은 공개·보도되지 아니합니다.
  - 선거범죄 신고자에 대한 포상은 **최고 5억 원까지** 지급합니다.
- 금품 등을 받은 자에게 50배의 과태료가 부과됩니다.**
  - 금전·물품·음식물·서적·관광 기타 교통편의 등 이익을 후보자 등으로부터 제공받은 자에게는 **제공받은 가액의 50배를 과태료로** 부과합니다.

# 연말연시 우리동네 따뜻한 사랑나눔



## 검암경서동



검암경서동 바르게살기위원회는 지난해 불우이웃돕기 성금 마련을 위한 새우젓 판매를 통해 얻은 수익금으로 쌀 20kg 20포를 구입하여, 관내 독거노인, 소년소녀가장 등 소외계층 20세대에게 사랑을 가득 담아 쌀을 전달해 주어 따뜻한 이웃사랑을 실천하였다.

검암경서동 주민센터 ☎560-4601

## 연희동



연희동 통장자율회에서 후경지(공촌동 211-3)을 경작하여 수확한 쌀(20kg 20포)로 사랑을 함께 나누어 기쁨과 함께 훈훈한 감동을 주었다. 그동안 연희동 통장자율회에서는 매년 후경지를 경작하여 수확한 쌀을 불우이웃에게 전달하여 왔으며 앞으로도 이같은 선행을 지속적으로 하기로 하였다.

연희동 주민센터 ☎560-4602

## 가정2동



검암천주교회 민들레지역복지회는 지난해 12월23일 가정2동 주민센터를 방문하여 어렵게 생활하고 있는 한부모가정 자녀에게 장학금(금일백만원)을 전달하였다. 또한 가정2동 불우 장애인세대를 찾아 방문봉사를 하던중 물건 정리에 필요한 수납공간이 부족하여 곤란을 겪고 있는 모습을 보고 수납장을 제작(약 30만원상당)하여 설치하여 수납공간을 만들어 주는 등 이웃사랑을 실천하므로써 추운겨울 훈훈한 정을 나누었다.

가정2동 주민센터 ☎560-4604

## 가정3동



지난해 12월 22일 산새소리유치원생(원장:문연선)100여 명은 쌀 한꾸러미씩을 안고서 가정3동 주민센터를 방문하여 사랑나눔 줌두리 쌀 항아리에 고사리 손으로 직접 부으며 사랑나눔을 실천했다. 가정3동 주민자치위원이기도한 원장은 “사랑나눔 줌두리 쌀이 쌀독에 한가득 채워지면서 이날 참여한 어린이들의 마음에도 어려운 이웃을 생각하며 사랑과 온정이 가득 차는 뜻 깊은 시간으로 기억되기를 희망한다”고 전했다. 한편, 주민센터에서는 원장이 기증한 쌀 80kg을 포함하여 이날 모아진 240kg 분량의 쌀을 담은 쌀독을 주민센터 입구에 놓아두어 필요로 하는 주민이 언제든지 가져갈 수 있도록 할 계획이다.

가정3동 주민센터 ☎560-4605

## 검단3동



검단3동 풍림아파트 부녀회에서는 지난해 12월 13일 시온유아원을 방문하여 사랑 나누기 봉사활동을 전개하였다. 관내 유관기관에서 물품 및 성금이 기부되었고, 풍림아파트 주민들은 생필품을 기부하였으며, 발산·창신 초등학교 학생 몇몇은 고사리 손으로 모은 저금통을 털어 동참하였다. 풍림아파트 부녀회에서는 1년간 모은 사업 수입금으로 불우이웃돕기 성금 및 물품을 기부하여 추운 겨울에 따뜻하고 훈훈한 정을 나누어 주었다. 부녀회는 앞으로도 사업 수입금은 불우이웃을 돕는 좋은 일에 쓰여질 것이라고 밝혔다.

검단3동 주민센터 ☎560-4616

## 검단1동



주식회사인광환경대표:이순영이 연말을 맞이하여 검단1동 소외계층 및 불우이웃들에게 전달해 달라며 쌀10kg 100포를 검단1동 주민센터에 전달했다. 요즘은 경기가 어려운 것은 사실이지만, 이런 때일수록 주위의 어려운 이웃들이 더욱 생각이 난다며 작은 힘이나마 보탬이 될 수 있어서 기쁘고 따뜻한 연말을 보내게 되었다며 감사의 마음을 전했다.

검단1동 주민센터 ☎560-4614

## 가좌2동



가좌2동 통장협의회(회장:정을순)에서는 지난해 12월 19일 쌀 200kg으로 떡국떡을 만들어 관내 어려운 이웃 100세대에 나누어 주었다. 통장협의회에서는 관내 어려운 가정들에 떡국떡을 전달하여 따뜻한 겨울을 보낼 수 있도록 힘을 보탰다.

가좌2동 주민센터 ☎560-4611

## 석남3동



경인여자고등학교는 관내 어려운 이웃에 양곡(쌀 10kg, 28포)과 라면(28박스)을 석남3동 주민센터에 전달하였으며, 화엄정사는 관내 경로당(8개소) 및 한부모 가정·저소득세대 (42세대)를 지원하기 위하여 동주민센터에 위문품(쌀 20kg, 50포)을 전달하였다.

석남3동 주민센터 ☎560-4609



# 더불어사는 이웃소식



동별	단체명	행사내용	동별	단체명	행사내용
검암경서동	서곶장로교회	어려운 이웃사랑 실천(쌀 20kg, 25포/25세대)	가좌1동	Sun Star 특수정밀주)	독거노인 외 7명 매월 20만 원 지원
연희동	새마을부녀회	" (라면 40상자) 평안마을 목욕봉사		신정교회	저소득가정에 매월 20만 원 기탁
	국제와이즈맨세인트클럽	어려운 이웃사랑 실천(김장김치 250포기)		바르게살기운동위원회	소년소녀가장 매월 3명 2만 원씩 지원
	호산나교회	" (쌀 20kg, 10포)		아주산업	관내 어려운 청소년 지원(월 10만 원씩/10세대)
	설악주어탕	" (쌀 20kg, 10포)		초원교회	" (분기별 장학금 20만 원/6세대)
가좌1동	장내과	" (5만원권 농협상품권 100만 원/19세대)	서인천자동차검사소(소장:최성근)	" (월 5만 원씩/2세대)	
가좌3동	가정3동 직원	사랑의 요구르트 배달(월 8만 원/독거노인 및 소년소녀가장 20세대)	청구목재(대표:정대환)	" (월 10만 원 씩/2세대)	
	자생단체합동	어려운 이웃사랑 실천(쌀20kg, 6포/노인정, 쌀20kg11포)	주민자치위원회, 서인천월드가구타운	독거노인 야쿠르트 지원(70세대)	
	주민자치위원회	어려운 이웃 및 노인정 등에 사랑의 야채 배달 노인정에 20kg 쌀 2포 및 정수기 유지비용 지원	새마을부녀회	온정의 집 목욕봉사(매월 셋째주 목요일)	
	방위협의회	어려운 이웃사랑 실천(5만 원/ 1세대)	가좌2, 3, 4동 새마을금고	사랑의 쌀독 기탁(쌀 300kg)	
	부녀자율방범대	" (쌀 20kg 5포, 라면 5상자)	예일교회(김정애)	" (쌀 60kg)	
	한신빌리지부녀회	" (라면 40상자)	주민자치위원회	사랑의 야쿠르트 배달(1월 20세대), 어려운 이웃 밀반찬 배달(월 2회, 10세대)	
	세천사교회(목사 임중섭)	" (반찬 지원/국민기초수급자 2세대)	통장협의회	서구노인문화센터 급식봉사(매월 첫째 월요일)	
	조재흥(전주민자치위원장)	" (쌀 10kg, 20포)	세일쇼핑	신생요양원 물품전달(매월 100만 원 상당) 서구 노인문화센터 물품전달(매월 60만 원 상당)	
	김한기(인천신용보증재단)	" (쌀 20kg, 5포)	부녀방범부사대	신생요양원 노력봉사(말벗 해드리기 등) 서구노인문화센터 급식봉사(매월 다섯째 금요일)	
	신현원창동	김응남(네네치킨 신현점)	소년소녀가장 세대에 치킨배달(매주 3세대)	새마을부녀회	내리요양원 목욕봉사(매월 첫째 금요일) 서구노인문화센터 급식봉사(매월 넷째 금요일)
고종국(선봉식품)		원창경로당에 음식배달(매달 25그릇 상당의 육개장, 갈비탕)	자유총연맹	천사요양원 목욕봉사(매월 첫째 금요일) 서구노인문화센터 급식봉사(매월 셋째 수요일) 어려운 이웃사랑 실천(쌀 200kg/15세대)	
원창동 경영인 발전회		" (월 15만 원/소년소녀가장 1세대)	방위협의회 위원	관내 소년소녀가장 지원(매월 각 10만 원씩/2명)	
새마을 부녀회		서구노인문화센터 급식봉사(매월 셋째 목요일)	바르게살기운동위원회	관내 장애인세대 지원(매월 5만 원씩/1세대)	
그랜드마트(양승준)		어려운 이웃사랑 실천(매월 라면 10상자 지원)	예일교회(양문창외 2명)	관내 소년소녀가장 지원(매월 10만 원씩/3명)	
써브빌(박진우)		소년소녀가장세대 피자배달(매월 4세대)	음식나라(가좌시장내)	어려운 이웃사랑 실천(밀반찬지원/월2회 10세대)	
중부화력발전부녀회		어려운 이웃사랑 실천(쌀 20kg, 40포)	웰빙수산(가좌시장내)	" (생선 지원/월2회 10세대)	
신현교회		" (김장김치 50상자)	가좌농산물(가좌시장내)	" (과일 지원/월2회 10세대)	
현대제철노동조합		" (쌀 20kg 35포)	가좌3동 새마을금고	사랑의 김장행사 지원(배추 150포기)	
인천연합병원(원장:강영근)		" (쌀 20kg 20포)	염광교회(담임목사:박주득)	어려운 이웃사랑 실천(재래시장 5만 원 상품권/4세대)	
석남동	석남동 우편취급소	" (라면 40상자)	새마을부녀회	내리요양원 방문 목욕봉사	
	통장자율회	매월 둘째주 목요일 온정의 집 청소봉사 매월 첫째주 토요일 온정의 집 식사봉사	건지골나눔봉사단	노인정분회 어르신 무료점심 봉사활동(매주 월-금)	
	새마을부녀회	매월세째주 월요일 노인복지회관 식사봉사	통장자율회	노인복지관에서 어르신 급식봉사	
	자유총연맹	매월 노인복지회관 점심봉사 결식아동을 위한 쌀 20kg 4포, 10kg 8포 기탁	바르게살기위원회	인정재활원(장애인시설) 방문 목욕봉사	
	주민자치위원회, 통우회	독거노인 야쿠르트 배달(30명/매월 10만 원 지원)	가삼통장장학회	장학금 지원(100만 원/5명)	
석남2동	부녀회, 석남산업공단협의회	관내 노인 점심 무료 대접(50명/매월 지원)	가좌4동	가좌4동 새마을금고	어려운 이웃사랑 실천(쌀 20kg 20포/독거노인 20세대)
	참사랑 나눔회	어려운 청소년 장학금지원(5명/매월 100만 원 지원)		(주)삼양제넥스	" (쌀 10kg 10포, 라면 20상자/독거노인 30세대)
	청소년선도위원회	관내 조손가정 장학금지원(2명/매월 20만 원 지원)		바르게살기위원회	" (쌀 20kg 3포, 김장김치 8상자/11세대)
	인천테크피아	관내 경로당 결연(매월 10만 원 지원)		가좌4동 부동산동우회	" (라면 20상자/20세대)
	주민자치위원회	결식아동 급식비 지원(매월 20만 원 지원)		등불봉사회	" (김장김치 4상자/독거노인 4세대)
	함흥면	어려운 독거노인 결연(매월 20만 원 지원/2명)	가좌초등학교 4학년학생들	" (9만 원 상당 양말셋트 후원/독거노인)	
	LG전자(가좌석남점)	어려운 청소년 학자금 지원(매월 30만 원 지원/3명)	독지가	" (5만원 상품권 12매/12세대)	
	알짜마트(정육코너)	어려운 청소년 학비 지원(매월 10만 원/1세대)	희망을 주는 봉사단	" (매월 쌀20kg 3포, 라면3상자, 반찬/3세대)	
	알짜마트(식품코너)	어려운 이웃사랑 실천(매월 10만 원 상당 식재료/5세대)	(주)고기촌유통(대표:이현강)	" (매월 85만 원/3세대)	
	부녀방범부사대	온정의 집 급식봉사(매주 토요일) 관내 독거노인 노력봉사(청소, 말벗/매월 5세대)	새마을부녀회(주) 고기촌유통(대표:이현강)	" (매월 독거노인 생일축하지원/독거노인4명)	
	독지가	어려운 청소년 장학금 지원(매월 20만 원씩/10명)	이광범	" (학습지 및 전과 각 25권/초등학생 25명)	
	정동시장 기계우동	매월 관내 어르신 점심식사(자정면) 대접(50명)	(주)썬플라워리조트(오류농장)	" (쌀 10kg, 50포)	
	영다이캐스팅(주)	어려운 이웃사랑 실천(라면 41상자/41세대)	한사랑 교회	" (쌀 10kg 6포)	
	신현교회	" (김장김치 25상자/25세대)	한상철 법무사	" (전자피아노/조손가정1세대)	
	참이맛감자탕(대표:박명대)	" (김장김치 25상자/25세대)	왕길초등학교 3학년1반	" (49,070원)	
용인골재(대표:황인철)	" (라면 20상자/20세대)	태백산	" (쌀 20kg, 10포, 김치 10통)		
그린엔텍	" (10만 원, 생필품(10만원상당)/10세대)	신동근 치과	" (123,000원)		
교통안정공사 서인천검사소	" (쌀 10kg, 10포/10세대)	아모레퍼시픽직원일동	" (110만 원)		
(주)광덕산업	" (라면 42상자/42세대)	주말농장	" (50만 원)		
세안산업(주)	" (25만 원씩/20세대)	검단4동	우림필유아파트 부녀회	어려운 이웃사랑 실천(20만 원/1세대)	
석남3동	푸른할인마트(조명철)		어려운 이웃사랑 실천(40만 원 상당의 생필품)	장희정(우림필유아파트부녀회장)	" (10만 원/1세대)
	이영순		" (남여 양말 100켤레/독거노인)	조개를까서구어(대표:정수희)	" (10만 원/1세대)
	박금순		" (라면(116,000원)/소년소녀가장 등)	아이닥터안경원	" (159,670원/1세대)
	새마을부녀회		서구노인복지회관 급식봉사(매월 넷째 수요일) 내리요양원 목욕봉사(매월 넷째 금요일)	마전감리교회	" (운동화 9켤레/9명)
	자유총연맹	서구노인문화센터 급식봉사(매월 넷째 수요일)	예순교회	" (과자세트/소년소녀가정 5세대)	
주민자치위원회	사랑의 야쿠르트 배달(매월 10만 원/독거노인 18명)	가좌4동	한국음식중화회인천서구지부	불우이웃돕기성금 200만 원/푸른솔지역아동센터, 서구장애인연합회)	
서인천월드가구타운	봉화초등학교 저소득 자녀 매월 10만 원 급식비 지원 푸른솔생활학교 매월 10만 원 지원		식문화시범거리 "검단먹거리타운"	어려운 이웃사랑 실천(15만 원/경로당)	
동화기업(주)	저소득학생 30명 매월 급식비 지원 소년소녀가장 및 독거노인 10세대 각 10만 원씩 지원		일발음식점 "궁"	" (10만 원씩/어려운 학생 4명)	
기업은행 가좌공단지점	저소득 학생 5명 매월 급식비 지원				

# 상/식/코/너



## 건강/상/식

### 당뇨병에 대한 두 가지 '편견'

사탕 두 개만 더 먹으면 안 될까? 안 돼! 너 사탕 많이 먹으면 병 걸려. 당뇨병이라고! 너 당뇨병이 얼마나 무서운 병인지 알아? 인슐린 부족으로 혈액 중 포도당 농도가 정상인보다 높아져 소변에 포도당이 묻어나는 당뇨병, 초콜릿 사탕 등 단 음식을 많이 찾는 아이들에게 대부분의 부모가 이런 엄포를 놓고 있는데 정말 단 음식을 많이 먹으면 당뇨병이 생길까? 이와 관련해 전문가들은 단 음식을 많이 먹으면 비만이 되고, 비만이 되면 당뇨병 발병 확률이 높아질 수도 있지만 단 음식이 직접적으로 당뇨병을 유발하진 않는다고 한다. 고칼로리, 고단백, 고지방을 섭취하는 식습관이 당뇨병의 원인이 되기도 하지만 유전적인 요인에 의한 경우가 80%나 된다고..

또 한 가지 편견, 당뇨병에 걸리면 정말 물을 많이 마실까? 보통 단 음식을 많이 먹으면, 대부분 사람들이 물을 많이 찾는다. 그런데 단 음식을 많이 먹으면 당뇨병에 걸린다는 생각과 과를 같이해 당뇨병에 걸리면 물을 많이 마실 걸로 유추해낸 편견인 듯하다. 전문의들은 보통 당뇨에 걸렸다고 하면 물을 많이 마시고, 이에 따라 정상인보다 소변 양이나 소변 횟수도 많으며 갈마르고 있다고 생각하지만 역시 잘못된 생각이라고.. 당뇨병자의 2/3정도가 본인이 당뇨인지도 모를 정도로 당뇨병 초기엔 이상 징후를 발견할 수 없고 진전이 많이 났을 경우나 목마름 등의 증상이 나타난다고 설명한다. 참고로 당뇨병은 여성보다 남성이, 젊은이들보다 40~60대 중년층이, 육체적인 일보다 정신적인 업무를 진행하는 이들이 발병률이 높다고 한다.

서구보건소

## 법/률/상/식

### 공증과 인증

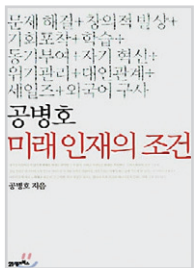
**질문** 돈을 빌려 주고 차용증을 작성한 후 이를 공증을 하기 위하여 공증사무소에 갔더니, 차용증을 인증할 것인지, 아니면 따로 약속어음이나 금전소비대차약정서를 공증할 것인지를 물어, 잘 몰라서 그냥 차용증에 공증을 해 달라고 하여 가지고 왔습니다. 인증과 공증의 차이가 무엇인지, 차용증을 인증하면 나중에 돈을 안갠았을 때, 바로 강제집행을 할 수 있는 것인지 궁금합니다.

**질문** 공증이란 공정증서를 의미하는데, 이는 공증인이 직접 작성하는 문서로서 강력한 증거력을 갖고 진정한 문서로 추정을 받는 외에, 강제집행의 인낙조항이 있는 공정증서(약속어음 공정증서, 금전소비대차계약 공정증서)는 민사집행법상의 집행권원이 되어 별도의 재판절차를 거칠 필요 없이 해당 공증사무소에서 집행문을 부여 받아 강제집행을 할 수 있습니다. 인증은 사서증서의 인증을 의미하는데 이는 법률행위를 한 당사자가 작성한 문서(사서증서)가 작성명의인의 진정한 의사에 의하여 작성되었다는 것을 공증인이 확인하고 그 증명문을 써 주는 것으로서, 사서증서의 증명력을 보강하는 효과는 있으나, 이 사서증서의 인증으로는 강제집행을 할 수 없습니다. 따라서 당사자들이 작성한 차용증이나 현금보관증, 지불각서 등에 대하여 사서증서로서 인증만을 한 것으로는 절대로 나중에 강제집행을 할 수 없으며, 그 인증서를 증거로 하여 별도로 소송을 제기하여 판결을 받아야만 강제집행이 가능하게 되는 반면, 차용증이나 지불각서 등의 교부와는 별도로 그 금액에 해당하는 약속어음 공정증서나 소비대차공정증서, 채무변제공정증서로 작성을 하면 강제집행이 가능하게 됩니다.

황찬욱 변호사 ☎861-4477

## 도서관 사서가 들려주는 이달의 책! 책! 책!

석남도서관 사서 최미희



### 제목 미래 인재의 조건 <저자:공병호>

이 책과 함께 작년부터 나온 한 해를 보내기 위한 계획을 세워 보는 건 어떨까? 세계적인 불황 속에서 어둡기만 한 사회 분위기. 공병호 박사는 누구나 탐내는 인재가 될 수 있는 10가지 핵심 능력을 제시하고 있다. 자기 계발에 대한 욕구는 누구나 가지고 있지만 실천하는 자는 극히 드물다. 공병호 박사뿐 아니라 다른 사람들의 이야기를 통해 자신의 길에 대한 방향을 설정하고 그 길에 대한 전문성을 실천하는 데 큰 도움이 될 것이다.



### 제목 괜찮다, 다 괜찮다 <저자:공지영>

“괜찮다, 다 괜찮다.” 어떤 이는 제목만으로도 위로를 받는다는 책이다. 요즘 세상 누가 이런 이야기를 해 줄 수 있겠는가? 18권의 책으로 통권 700만 부 이상의 판매고를 올린 소위 잘 나가는 작가 공지영. 그녀를 인터뷰어 지승호가 만났다. 불운한 결혼생활로 7년간 단 한 줄의 글도 쓰지 못했다는 그녀. 그간의 이야기를 읽어 내려가다 보면 어느새 느낄 것이다. 나도 위로받고 있음을...



### 제목 감옥으로부터의 사색 <저자:신영복>

68년 통혁당 사건으로 무기징역을 받고 20년 20일을 교도소에서 보낸 신영복이 가족에게 보낸 편지를 엮은 책이다. 1988년 첫 출간 이후 20년이 지난 지금까지도 많은 사람들에게 감동을 주고 있다. 비록 몸은 좁은 공간에서 부대끼며 사는 처지였지만 그의 생각은 그 누구보다 자유롭고 진솔하다. 작은 것에 감동하고 작은 것에 감동할 줄 아는 마음. 지금 우리에게 가장 필요한 것이 아닐까?

석남도서관 ☎575-2600



## 서구구청소식은 구민 여러분의 참여를 기다립니다

서구구청소식은 2009년도 2월호부터 매월 테마를 선정하여 구민 여러분의 독자투고를 받습니다.

2월호 테마는 【2009년 새해 소망】입니다.

테마를 주제로 200자 원고지 3매 이내로 작성하셔서 2월7일까지 보내주시면 됩니다. 편집회의를 통해 채택된 원고는 소정의 원고료(1만 원 상당의 상품권)를 드립니다.

구민 여러분의 많은 참여를 바랍니다.

● 제출방법 : 우편, 또는 이메일

- 주 소 : 인천, 서구 서곶길 323 서구청 기획홍보실  
구정홍보팀 서구구청소식 담당자 앞

- 이메일 : iseogu@hanmail.net

- 문 의 : 기획홍보실 구정홍보팀 ☎ 560-4140

※제출시 성명, 주소, 연락처를 꼭 기재하여 주시기 바랍니다.

※ 제출된 원고는 반환되지 않습니다.

# 이제는 세계화 시대! 세상의 중심에 서다



시/사/영/어 미디어에 자주 나오는 분사구문의 해석에 대하여 알아보자. <편집위원:김성재>

## 1. because, as로 해석하기

Beginning with an 18-minute delay of a Moogoonghwa train headed for Mokpo from Yongsan at 5:40 this morning, most trains are being postponed 20-30 minutes as of this hour, causing major inconveniences to passengers.

(해설) Because they begin with... 로 시작할 수 있다.

(해석) 오늘 오전 5시 40분 용산 발 목포행 무궁화호 열차가 18분 지연된 것을 시작으로, 이 시각 현재 대부분의 새마을호와 무궁화호 열차가 이 시간 현재 20~30분씩 지연되고 있어 승객들이 큰 불편을 겪고 있다.

## 2. after로 해석하기

Overcoming opposition from leftists angered by his support for the U.S.-led war in Iraq, the new president-elect of the European Union's top office said he would move quickly to assert power in Brussels and mend ties with Washington.

(해설) After he overcame opposition from~ 의 시간의 부사절로 해석할 수 있다.

(해석) 미국 주도의 이라크 전 지지로 인한 좌파의 반발을 외면하고 새로 선출된 유럽노조 위원장은 브뤼셀의 권리를 강력히 주장하기 위해 신속히 대처할 것이며 미국과의 관계를 회복할 것이라고 밝혔다.

## 3. 수동형

Designed like a race car, it can hold two people comfortably and has a radio. It meets all safety standards in Switzerland and has headlights, brakes, blinkers and other standard safety features.

(해설) 위 문장은 주어부가 A solar-powered car was designed like a race car로서 주어인 A solar-powered car이지만 술부의 it이 A solar-powered car를 받아 앞의 주어와 동사를 생략하여 간결한 구문(분사구문)으로 만들었다.

(해석) 레이싱카처럼 생긴 이 자동차에는 2명이 탑승할 수 있으며 라디오도 장착돼 있다. 이는 스위스의 모든 안전 기준에 부합하며 전조등, 브레이크, 지시등과 기타 안전 장치가 장착돼 있다.

## 4. 목적어와 분사와의 능동관계

The Seoul Office of Education decided to hand down severe punishments against teachers opposing the academic test and rejecting the evaluation during a disciplinary committee hearing yesterday.

(해설) 분사형태가 ~ing 가 오면 능동형 형식과 의미를 갖는다. 교사가 학업성취도 평가를 거부한 것은 능동적인 관계로 현재분사형을 쓴다.

(해석) 서울시 교육청은 어제, 교육공무원 일반징계위원회를 열고 '일제교사'에 반대해 학업성취시험과 평가를 거부한 교사에 대해 중징계를 의결했다.

## 가 정 영 어

영어는 문법을 먼저 알아야 영어실력이 향상된다는 신념하에 많은 학생들이 영어문법에 많은 시간을 할애하고 있다. 무조건 외우고 쓰고 익히기 때문에 실용적인 문법을 학습이라는 스트레스를 받으며 연습한다. 문법은 좋은 말과 문장을 만들어내는 데 필수적이지만 실용문법으로 배워 의사소통(표현과 이해기능의 향상)을 원활히 하는 방향으로 나아가야 한다. 따라서 문법은 자기 수준에 맞는 읽기교재를 통해 필요한 경우에 따라 보충해나가는 방향이 좋다. 어법과 표현이 좋은 문장을 많이 읽는 것이다. 즉 읽기교재가 문법의 총체이다. 아래의 읽기내용을 예로 들어보면,

On Tuesday morning Jason was tired and unhappy. He was in a small room at the police station, and there were two policemen in the room with him. (THE LOTTERY WINTER) (화요일 아침엔 제이슨은 피곤하고 시무룩하였다. 그는 경찰서의 취조실에 있었으며, 두 명의 경찰이 그와 같이 있었다.)

위 문장을 굳이 분석해 보면, 특정 요일 앞에는 전치사 on이오고 사람의 심리 상태를 나타낼 때는 수동형 (be tired)으로, 공간을 나타내는 전치사 in, 특정 공간지역 at, 그리고 유도부사 there, 복수주어에 따른 복수동사(were)등으로 문법분석을 할 수 있지만 많은 글을 읽다보면 자연스럽게 표현을 익히게 된다. 그래서 글을 읽어가면서(혹시 모르는 부분만 보충)영어를 즐기고 문법도 익히는 것이다.

# 취업정보안내 구인구직



사 업 장 명	채용담당자(전화번호)	모 집 직 종	모집인원	필 요 학 력	연 령	성 별	근무지	임 금	연 봉
백선프렌트산업(주)	042-472-5611	데스크안내원	1명	대졸(2~3년)~대졸(4년)	만 20~50 세	여자	경서동	연봉	2,160만원
서진유통(주)	032-563-7578	단순경리사무원	2명	고졸~대졸(2~3년)	관 계 없 음	여자	경서동	월급	90만원
진영정밀	032-576-8768	경리사무원(제조업)	1명	고졸	만 20~40 세	여자	가좌동	연봉	1,200만원
삼해화학공업사	032-584-6902	무역사무원(영어)	1명	학력무관	만 25~40 세	여자	가좌동	연봉	1,800만원
(주)아인스가구	032-567-7500	구매 및 자재 사무원	1명	고졸~대졸(4년)	만 25~30 세	남자	마전동	연봉	1,600만원
(주)송도씨킷	032-584-4466	일반영업원	1명	학력무관	만 20~40 세	남자	가좌동	연봉	1,700만원
(주)가야	032-563-9000	경리사무원(제조업)	1명	고졸	만 30~45 세	남자	당하동	월급	116만원
인천개인트랙시운송사업조합	032-578-5431	총무사무원	1명	고졸~대졸(2~3년)	만 24~35 세	무관	가좌4동	연봉	1,380만원
태일전기(주)	032-568-7053	생산관리원	1명	고졸~대졸(4년)	관 계 없 음	남자	당하동	연봉	2,500만원
(주)제로테크	032-575-3820	일반영업원	1명	학력무관	만 25~32 세	남자	가좌동	월급	100만원
(주)한강건설환경	032-561-4938	경리사무원(건설업)	1명	학력무관	만 20~30 세	여자	당하동	연봉	1,600만원
(주)한국특수주물	032-561-1911	생산관리원	1명	고졸	만 28~40 세	남자	경서동	연봉	1,800만원
(주)유열무역	032-526-8217	경리사무원(무역업)	1명	고졸	만 23~40 세	여자	가좌동	월급	120만원
(주)대성판지	032-562-3107	경리사무원(제조업)	1명	고졸~대졸(2~3년)	만 21~29 세	여자	당하동	연봉	1,400만원
(주)월드캐스트	032-271-2780	경리사무원(제조업)	1명	고졸~대졸(4년)	만 20~26 세	여자	가좌동	연봉	1,200만원
한국건설관리공사	032-568-7792	총무사무원	1명	고졸	관 계 없 음	여자	경서동	월급	100만원
다정부부한의원	032-565-1275	피부관리사	1명	고졸~대졸(2~3년)	만 22~32 세	여자	마전동	연봉	1,200만원
주식회사진미푸드	032-565-5444	식품영업원	5명	대졸(2~3년)~대졸(4년)	만 24~35 세	남자	원당동	연봉	2,000만원
다정부부한의원	032-565-1275	간호조무사	1명	학력무관	만 20~30 세	무관	마전동	연봉	1,200만원
선일전자산업(주)	032-571-2761	총무사무원	1명	고졸~대졸(2~3년)	만 20~27 세	무관	가좌3동	월급	125만원
다정부부한의원	032-565-1275	피부관리사	1명	고졸~대졸(2~3년)	만 22~32 세	여자	마전동	연봉	1,200만원
다정부부한의원	032-565-1275	간호조무사	1명	학력무관	만 20~30 세	무관	마전동	연봉	1,200만원
주식회사에스브이탄	032-428-8538	소형트럭운전원	1명	고졸~대졸(4년)	만 30~40 세	남자	경서동	월급	160만원
(주)경신유엔엘	032-578-0931	의상디자이너	1명	대졸(2~3년)~대졸(4년)	관 계 없 음	무관	가좌동	연봉	1,400만원
에스에이치테크닉스	032-577-2850	배송·납품운전원	1명	고졸	만 30~40 세	남자	가좌동	월급	140만원
동양하이테크	032-563-0213	기계캐드원	1명	고졸~대졸(4년)	만 28~40 세	무관	경서동	연봉	1,800만원

## 2009년도 개별주택 특성 조사 및 가격 산정을 실시

- **조사대상** : 단독주택, 다가구주택 및 주상복합용 주택  
 ※ 공동주택은 국토해양부에서 조사합니다.
- **조사 및 가격산정 기간** : 2008. 11. 28 ~ 2009. 2. 16
- **조사내용** : 토지의 특성(용도, 도로접면, 고저 등) 및 건물의 특성(구조, 용도, 지붕형태 등)
- **개별주택가격 공시일** : 2009. 4. 30.  
 ※ 가격열람기간(3.6~3.27) 및 결정가격 공시 후에는 의견제출 및 이의신청을 할 수 없습니다.
- **개별주택가격의 활용** : 과세시가표준액 자료로 제공  
 - 지방세(재산세, 취득세, 등록세)  
 - 국 세(종합부동산세, 양도소득세) 등

[문의] 세무과 부동산세팀 ☎560-4952~5

## 2009년 우리 동네 환경지킴이 모집 안내

우리구에서는 최근 도시 현안문제인 「뒷골목 환경정비사업」 시행하여 어르신들의 사회 참여 및 일자리를 제공하는 한편, 쾌적한 도시환경을 조성하고자 「우리동네 환경지킴이」로 활동하실 어르신을 다음과 같이 모집합니다.

- **모집기간** : 2009. 1. 12 ~ 1. 30 (19일간)
- **하시는일** : 뒷골목 청소 등 주민불편사항 및 환경정비
  - ① 뒷골목 쓰레기 잔재 직접 청소
  - ② 쓰레기 무단투기 적발 및 계도 내집 · 점포앞쓰기 분위기 조성
  - ③ 불법광고물(전단지, 명함지, 벽보) 투기행위 감시 등
- **신청자격** : 만 65세 이상 75세 이하의 어르신 중 노동이 가능한 신체 건강한 어르신
- **신청할곳** : 거주지 동 주민센터(노인복지담당 직인)
- **임금(실비보상)** : 월 30만 원 수준

[문의] 거주지 동 주민센터

## 2009년 청년 인턴십 프로그램 참가자 모집 안내

인천광역시에서는 청년실업자의 직장체험을 통한 취업촉진을 위하여 관내 기업 및 인천시 산하 공공기관에서 인턴근무를 하게 하는 2009년 청년 인턴십 프로그램을 운영하고자 아래와 같이 미취업청년을 모집하오니, 관심 있는 분의 많은 참여를 바랍니다.

- **공공기관 인턴청년(청년실업자) 모집**  
 ▷ 모집대상 : 관내 거주 고졸이상 만 29세 이하 미취업 청년 500명  
 ▷ 모집기간 및 인원

기 수	모집인원	모집(접수)기간	신청 자격	비 고
'09년 1기	254명	'08.12.29 ~ '09.1.9	대졸 이상 만29세 이하 관내 거주 미취업 청년	
'09년 2기	246명	'09. 3. 9 ~ 3. 20	고졸 이상 만29세 이하 관내 거주 미취업 청년	

- ▷ 근무조건 : 주40시간 10개월간 근무(시간급 5,000원)  
 - 1일 8시간(09:00~18:00) 근무, 토 · 일요일, 공휴일 휴무
- **지역기업 인턴청년(청년실업자) 모집**  
 ▷ 모집대상 : 관내 거주 고졸이상 만 29세 이하 미취업 청년 600명  
 ▷ 모집(선발)인원 및 기간  
 - 2009년 1기(296명) : '09.1.5 ~ '09.1.28  
 - 2009년 2기(304명) : '09.3.9 ~ '09.3.20  
 ▷ 근무조건 : 주40시간 6개월간 근무(시간급 5,000원 적용)  
 - 1일 8시간(09:00~18:00) 근무, 토 · 일요일, 공휴일 휴무  
 ※ 기업체와 청년과의 근로계약에 의해 변경될 수 있음

[문의] 주민생활지원과 자활고용팀 ☎560-5714

## 해외기업 인턴십 운영

- **기 간** : 2009. 1월 ~ 12월
- **대 상** : 2기 100명(기당 50명)
- **인턴기업** : 미국, 중국, 일본 소재 한국인 CEO 기업  
 ▷ 모집 및 선발 : 연 2회 100명(상 · 하반기 구분 시행)  
 ▷ 근무기간  
 - 2009년 1기 : 2009. 4. 1 ~ 6. 31 - 2009년 2기 : 2009. 9. 1 ~ 11. 30  
 ▷ 파견국가 : 중국, 일본, 미국 등  
 ▷ 근무조건 : 월100만원 임금 지원(4대 보험료 추가지원)
- **온라인 참가신청** : www.inhrm.org

[문의] 인천경제통상진흥원 ☎260-0218 팩스:232-5006

## 서구청 취업정보센터 운영 안내

서구청 취업정보센터에서는 구인·구직자에게 직업정보를 정확하게 제공하여 신속하게 취업을 연결하며, 일자리를 구하고자 하는 분에게는 적성과 기능에 맞는 직장을, 일손을 구하고자 하는 분에게는 필요한 노동력을 알선하여 줌으로써 실업자의 취업을 지원합니다.

- **위 치** : 서구청 본관 2층 주민생활지원과 내
- **근무시간** : 주 5일(평일 09:00~18:00)
- **전 화** : 560-4476 / 팩스 : 560-4479
- **이용방법**

취업정보센터에 방문하시어 아래 구비서류를 구비하여 제출하시면 전국 고용정보 전산망(http://www.work.go.kr)을 통한 다양한 구인·구직서비스와 취업알선을 무료로 제공하여 드립니다.

### [취업알선 및 구인·구직 신청시 필요한 서류]

- ▷ 구직자 : 주민등록증, 비치된 구직표
- ▷ 구인자 : 취업정보센터를 방문하시거나 Fax를 통하여 구인표 제출  
 (사업자등록증 사본 첨부)

[문의] 주민생활지원과 자활고용팀 ☎560-5714

## 참전유공자 「명예수당 지급 신청서」 접수

우리 구에서는 인천광역시 서구 조례 제988호로(2008년 12월 31일자) 「인천광역시 서구 참전유공자 지원에 관한 조례」가 공포되어 시행됨에 따라 “6.25전쟁 및 월남전쟁에 참전한 유공자에 대한 지원”(참전명예수당 : 월 3만원)을 함으로써 참전의 명예를 기리고 국민의 애국·애족정신 함양에 이바지하고자 동 조례를 제정하게 됨.

이에, 우리 구에서는 다음의 “참전 유공자”에 대한 참전명예수당 지급 신청을 받고자 하오니, 지원대상자는 다음의 신청서 및 관련 증빙자료를 구비하여 제출해 주시기 바랍니다.

- **신청기간** : 2009.01.07~02.27 (평일 : 근무시간내, 토·일요일은 제외)
- **지원대상** : 「참전유공자로서 현재 서구에 1년 이상 주소를 둔 만 65세 이상인 자」
- **제출서류(관련 증빙자료)**
  - ① 참전유공자 명예수당 지급신청서 1부.
  - ② 참전유공자증 사본 등 관련 증빙자료 1부.
  - ③ 계좌번호가 기재된 통장사본 1부.
  - ④ 주민등록등(초)본 중 1부.(주소변동사항 기재분)

서구청 홈페이지 (www.seo.incheon.kr) 네티즌 광장 ⇒ 알림마당 ⇒ 새소식 게재 : 신청서 서식다운 가능

- ▷ 수당 지급시기 : 분기마다 다음달(4월, 7월, 10월, 12월) 20일에 지급하되 지급일이 토요일 또는 공휴일인 경우에는 그 전일에 지급

- ▷ 제출부서 : 서구청 주민생활지원과(☎ 560-4295)

### [참전유공자 지원대상]

1. 6.25전쟁에 참전하고 전역(퇴역 또는 면역을 포함한다)한 군인
2. 「병역법」 또는 「군인사법」에 따른 현역복무 중 1964년 7월 18일부터 1973년 3월 23일 사이에 월남전쟁에 참전하고 전역한 군인
3. 6.25전쟁에 참전하고 퇴직한 경찰공무원
4. 6.25전쟁에 참전(병역의무 없이 참전한 소년지원병을 포함한다) 또는 월남전쟁에 참전한 사실이 있다고 국방부장관이 인정하는 자
5. 경찰서장 등 경찰관서장의 지휘·통제를 받아 6.25전쟁에 참전한 사실이 있다고 경찰청장이 인정하는 자

### [참전유공자 지원대상에서 제외]

1. 「참전유공자에우에 관한 법률」 제3조제2항에 따라 참전유공자 지원에서 제외된 자
2. 「국가유공자 등 예우 및 관한 법률」 제4조제1항제 4호·제6호·제8호에 해당하는 사람으로서 보상금 또는 수당을 받은 자
3. 「고엽제후유의증 환자지원 등에 관한 법률」 제7조제7항에 따른 수당을 받은 자

[문의] 주민생활지원과 주민생활지원팀 ☎560-4295

## 우리 모두 상차림 간소화 운동에 동참하여 음식문화를 개선합시다

1. 남은 음식 싸주기 생활화 합시다.
2. 100원 환불 캠페인에 동참합시다.
3. 음식종류별, 밑반찬 종류별 대·중·소 분류 차등 운영합시다.
4. 밑반찬 선택제를 운영합시다.

[문의] 위생과 위생관리팀 ☎560-4372

구민 건강을 위해 최상의 의료서비스를 펼쳐나가겠습니다

### 제1기 뱃살 쏘~옥, 건강up교실 운영

- **목적** : 체중조절을 원하는 지역주민을 대상으로 영양지도 및 운동교실을 병행한 체중 관리교실을 운영하여 비만도 감소 및 체계적인 체중 관리에 도움을 주고자 함
- **대상** : 비만도가(BMI 25이상) 높은 지역주민 30명
- **내용** :
  - ▷ **일시** : 2008. 2. 06(금)~4. 29(수)-3개월간 10:00~12:00 (매주 월, 수, 금 주3회/3개월간/36회연속진행)
  - ▷ **장소** : 보건소 4층 보건교육실
  - ▷ **방법 및 내용**
    - **운동부문** :
      - 기초체력진단(유연성, 민첩성, 근지구력, 약력 등)
      - 스트레칭, 기구를 활용한 운동지도(스텝박스, 짐볼 등)
      - 탄력밴드 등을 이용한 근력강화 운동
    - **영양부문** :
      - 체중조절식단 제공 및, 개인 칼로리별 식단작성법 지도, 식사일지 작성 등
- **신청기간** : 2009. 1월 22일(월)부터 1월 30일(금)까지
- **신청방법** : 보건소방문 ⇒ 체성분검사 ⇒ 대상자선정 ⇒ 건강up교실참가
  - \* 신청자가 많은 경우에는 비만도가 높은 기준으로 30명 제한선정
  - \* 참고사항 : 참가자 준비물- 운동화, 운동하기 편한 운동복

[문의] 서구보건소 건강증진팀 ☎560-5072, 5077

### 결핵 유증상자에 대한 진료 및 예방 접종(BCG)

- **결핵검진대상자**
  - 호흡기계통의 증상이 있는 사람(2주 이상 기침, 객담, 혈담, 객혈 등)
  - 결핵환자와 동거 및 동거하였던 자
  - 결핵검진을 원하는 자
  - 병무청 및 민간 병·의원에서 결핵유소견자로 통보된 자
  - 결핵 고위험군(당뇨병, 알코올 중독자, 부랑자 등)
- **진료시간** : 매주 월~금 A.M 9:00~P.M 5:00(토요일 휴무)
- **진료절차** : 진료실 상담 → 증상확인 후 → X선촬영 및 객담검사
- **등록 및 치료비** : 결핵 진단 후 보건소에 등록하여 무상 치료
- **결핵예방접종(BCG)**
  - 대상 : 생후 1개월인 신생아
  - 접종시간 : 매주 수요일 오전 10~12시(장소 : 우리보건소 예방접종실)

[문의] 보건소 생활보건팀 ☎560-5065(6)

### 2009년 불임부부 지원사업 안내

2009년 불임부부를 위한 시험관시술 지원이 2회에서 3회로 확대되어 추진되오니 지원 대상이 되는 주민들의 많은 이용바랍니다.

- **지원대상**
  - 도시근로자가구 월평균소득 130%이하
  - 여성연령 만44세 이하자로 체외수정시술을 요하는 의사진단서 제출자
  - \* 소득기준 : 전국가구 평균소득의 130%이하

가족수	월평균 소득	직장가입자	지역가입자	혼합가입자
2인	4,481,320	113,820	140,500	160,930
3인	4,681,320	118,900	146,810	167,530
4인	5,234,260	132,950	164,380	187,130
5인	5,461,530	138,720	171,830	195,730
6인	6,238,900	158,460	195,790	226,400
7인	6,438,900	163,540	201,610	233,840
8인	6,638,900	168,620	206,970	240,860
9인	6,838,900	173,700	212,030	247,390
10인	7,038,900	178,780	217,240	254,100

- **재산기준** : 배가량 2,500cc이상이고, 평가액이 3,000만원 이상인 차량소유가구 제외(장애인, 생업용 차량 제외)
- **지원내용** - 체외수정시술등 보조생식술(단, 인공수정제외)
- **1회지원 한도액** : 150만원(단 기초생활보장수급자는 270만원)
- **지원횟수** : 3회
  - \* 2006년, 2007년, 2008년 지원자도 3회까지 지원가능
- **신청장소** : 서구보건소 모자보건실
- **제출서류** - 불임진단서 원본 1부,
  - 건강보험카드사본1부(단 맞벌이부부일 경우 부부 모두의 카드첨부)
  - 최근월분 건강보험료 납부확인서, 주민등록등본 1부
  - 차량보험가입증(차량소유시)

[문의] 보건소 생활보건팀 ☎560-5043, 5062

### 국가 필수 예방 접종 무료 실시

보건소에서 국가필수예방접종하고 전염병을 예방합시다!

#### ● 영유아 및 학생 예방접종

예방접종명	접종시기	접종시간
비시지(BCG)	• 생후 4주 이내	• 영유아 예방접종 : 월~금 오전 9:00~11:30 • BCG 예방접종 : 수요일 오전 9:00~11:30 • 학생 예방접종 : 월~금 오전 9:00~17:00
B형간염	• 1차 : 출생 시 • 2차 : 생후1개월 • 3차 : 생후 6개월	
디피티, 소아마비(DTaP/Polio)	• 2, 4, 6개월(기초 3회) • 18개월 : 추가(4차) • 만 4~6세 : 추가(5차)	
티디(Td)	• Td 초등6년 : 추가(6차)(4월~7월)	
홍역·볼거리·풍진(MMR)	• 12~15개월(기초) • 만 4~6세 : 추가(2차)	
일본뇌염(사백신)	• 1차 : 생후12개월~24개월 • 2차 : 1차 접종 후 1주일 • 3차 : 2차 접종 후 1년 • 4차 : 초등1년(4월~7월) • 5차 : 중등1년(4월~7월)	
수두	• 12개월~15개월	

\* 일본뇌염 생백신 및 디피티 수입백신의 경우 국내백신과의 교차접종은 권장하지 않으니 방문 전 백신 종류를 반드시 확인하시기 바랍니다.

#### ● 성인예방접종

예방접종명	대상자	시기
장티푸스	• 장티푸스 보균자와 밀접하게 접촉하는 사람(가족 등) • 급수시설 중사자 • 집단급식소, 식품접객업소 조리종사자 • 장티푸스가 유행하는 지역으로 여행하는 사람	연중
신증후군출혈열(유행성출혈열)	• 직업적으로 신증후군출혈열 바이러스에 노출될 위험이 높은 집단(농부, 공사장 인부 등) • 야외활동이 빈번한 사람(낚시꾼 등) 연 중	연중
인플루엔자(유행성 독감)	• 서구관내 거주자로 60세 이상 • 보건소등록 만성질환자 (폐·심장질환, 당뇨, 만성신부전, 암, 간 질환자) • 사회복지시설수용자 • 기초생활수급자, 장애 1급~3급, 국가유공자	10월~12월
B형간염(*유료접종)	▶ <b>접종</b> • 기초(3회): 항원항체 검사결과 모두 음성인 성인 • 추가 재접종: 3회 기초접종 후에도 음성인 고위험군 - B형간염 바이러스 보유자의 가족 - 혈액제제를 자주 수혈 받아야 되는 환자 - 혈액투석을 받는 환자 - 수용시설의 수용자 및 근무자 - 성 매개질환의 노출 위험이 큰 집단 • 추가접종: 혈액투석환자  ▶ <b>검사</b> • 건강한 소아 및 성인은 예방접종 후 항체검사를 권장하지 않으며 항체검사 상 음성이라도 재접종은 권장하지 않음 • 검사대상: 고위험군(3회 접종 후 3개월 후)	연중
접종시간	월~금 오전 09:00~17:00	

[문의] 서구보건소 생활보건팀 ☎560-5041~4 검단보건지소 지역보건팀 ☎560-3415~6

### 모유사랑교실, 영유아 성장발달 스크리닝 운영

#### 1) 모유사랑교실

- ▷ **대상** : 관내 16주이상 임산부 및 수유부
- ▷ **교육내용** : 산전 유방 관리법, 수유부 유방마사지  
모유 수유 관련 전문 상담 시 유관기관과 연계
- ▷ **교육일정**

기관	일정	강사	장소
나은병원	2009.17~2009.12.31 (매주 월요일 10:00~12:00)	국제모유수유 전문가	신관7층 대강당
서구보건소	2009.15~2009.12.31 (매주 수요일 09:00~12:00)	"	1층 모자보건실
검단지소	2009.18~2009.12.31 (매주 목요일 09:00~12:00)	"	2층 모자보건실

#### 2) 영유아 성장발달 스크리닝

- ▷ **대상** : 관내 거주 0~4세 미숙아 및 고위험군 영유아
- ▷ **검사일정** : 매월 2,4째주 목요일, 서구보건소 모자보건실내
- ▷ **검사방법** : 한국형 Denver-II
- ▷ **강사** : 영유아 성장 발달검사(Denver-II)전문가
- ▷ **내용** : 개인·사회성 기술, 미세운동 적응발달, 언어영역, 발달영역, 운동영역 등을 검사
- ▷ **대상자 관리** : 검진 시 영역별 부모 교육 및 상담  
발달지연 의심 시 연계병원 진료의뢰/정상시 퇴료

[문의] 서구보건소 생활보건팀 ☎560-5043,5034 검단보건지소 지역보건팀 ☎560-3415

### 『중소기업 유동성 지원 특례 보증』

최근 경제 상황으로 어려움을 겪고 있는 중소기업의 경영난을 해소하고 사업의욕을 고취하기 위해 중소기업에 긴급 유동성 자금을 지원합니다.

- **시행근거** : 인천광역시 「중소기업 유동성 지원 특례보증 계획안」(‘08. 12. 22)
- **특례보증 규모 및 기간**
  - ▷ 지원규모 : 400억원 ▷ 시행기간 : 2008. 12. 24 ~ 한도소진시까지
- **보증상대처** : 전 금융기관
- **보증지원한도** : 2억원 이내
- **보증기간** : 1년 (5년까지 연장가능)
- **지원대상** : 사업자등록 후 1년이 경과한 중소기업 및 소상공인 (3개월 이상인 경우 5천만원 이내)
  - ▷ 연간매출액의 1/2범위내
  - ▷ 제한대상 : - 재보증제한 대상업종
    - 분건포함 재단, 신·기보 기보증 8억원 초과 업체
    - 신·기보 동시거래업체
- **보 증 료** : 1%, ● **보증비율** : 85%

[문의] 인천신용보증재단 서인천지점 ☎569-0321~4

### 재래시장 상품권 구매 안내

2009년 설 명절과 정월 대보름을 맞이하여 재래시장 상품권의 집중 판매기간을 설정(2009.1.1~2.10)·운영하오니 이번 설에도 재래시장 상품권 구매에 적극 협조하여 주시기 바랍니다.

- **상품권 종류** : 1만원권, 5천원권



- **인천지역 53개 새마을금고에서 구매할 수 있습니다.**
  - ▷ 법인카드는 동인천, 화도진, 송림6동, 주안1·5·6동, 연수, 간석, 만수, 구월남촌, 부평중앙, 계양, 인천서부, 강화새마을금고에서만 사용이 가능합니다.
- **인천지역 33개 재래시장, 15개 지하도상가에서 사용할 수 있습니다.**

[구매문의] 인천상인연합회 873-4900, 서인천새마을금고 561-9102

[문의] 지역경제과 지역경제팀 ☎560-4430

### 공동주택 지원사업 신청 안내

우리 서구 관내 공동주택 단지(아파트, 연립주택, 다세대)의 환경개선 및 시설물보수 등 지원을 통해 주민복지를 향상하고자 『2009년도 공동주택 지원사업』을 안내하오니 주민 여러분의 많은 신청 있으시기 바랍니다.

#### 《 신청대상 및 방법 》

- **신청대상** : 관내 공동주택 단지(아파트, 연립, 다세대 주택)중 사용검사일 기준 10년 이상 경과된 단지.
- **지원 대상사업 내용**
  - 단지내 주도로의 포장 및 부속물(상·하수도, 가로등) 보수
  - 공동주택 단지내 부설주차장과 접해있는 차로는 제외함.
  - 어린이놀이터 보수, 어린이놀이터 모래소독, 경로당 보수,
  - 기타 구청장이 공익을 위해 필요하다고 인정하는 시설물의 보수
  - ※ 공동주택단지내 어린이놀이터의 모래 오염으로 위생 및 환경 문제 발생 우려가 있는 단지의 모래소독사업은 10년이 경과 되지 아니한 단지도 지원 대상에 포함하여, 대상사업 추진 후 예산의 범위내에서 지원.

《수혜대상 사업에 대해서는 향후 5년 이내 동종사업에 지원 할 수 없음》

- **신청기간** : 2009. 1. 12 ~ 2. 25
- **신청장소** : 서구청 건축과 주택팀 (☎ 560-4732)
- **신청자** : 해당 공동주택 단지의 입주자대표회장
- **구비서류**
  - 공동주택 보조금 지원신청서 1부.
  - [입주자대표회의 의결서, 사업계획서(지정서식), 공사비산출근거]

[문의] 건축과 주택팀 ☎560-4732

### 부정·불량식품 신고(1399) 포상금제 운영

식품으로 인한 위해를 사전에 예방하고 불량식품 제조·판매에 대한 시민감시와 참여를 활성화하기 위하여 부정·불량식품 신고(1399)제를 운영하고 있습니다. 신고시에는 소정의 보상금이 지급되며 우리가족의 건강한 먹거리에 관심있으신 주민들의 많은 참여 바랍니다.



- 썩었거나 상한 식품 유통 판매
- 유통기한 또는 제조일을 변조하는 행위
- 허위·과대광고 식품
- 무신고(허가)영업 및 유통접객원 청소년 고용 등

[문의] 위생과 유통식품관리팀 ☎ 560-4331~4

### 음식점에서 지켜야 할 원산지 표시

축산물(쇠고기, 돼지고기, 닭고기)은 모든 일반음식점, 휴게음식점, 위탁급식영양소, 집단급식소에 원산지 등 표시를, 쌀과 배추김치는 100㎡ 이상인 일반음식점, 휴게음식점, 위탁급식영업소에 원산지 표시를 의무화하게 되었습니다.



#### 원산지 등 표시 대상 음식점

- 일반음식점, 휴게음식점, 위탁급식영업, 집단급식소

#### 원산지 등 세부 표시 방법

- **쇠고기 조리음식**
  - 국내산 쇠고기의 경우 원산지와 식육의 종류(한우, 육우, 젓소)를 함께 표시
  - 수입산 육류의 경우 『수입국가명』을 표시
- **돼지고기·닭고기 조리음식**
  - 국내산의 경우 원산지를 표시하고, 수입산 육류의 경우 『수입국가명』을 표시
- **쌀(밥류)조리음식**
  - 국내산의 경우 원산지를 표시하고, 수입산 육류의 경우 『수입국가명』을 표시
- **배추김치**
  - 배추김치의 원산지를 표시

[문의] 위생과 위생관리팀 ☎560-4372

### 2009년도 1월 1일 기준 개별공시지가 토지 특성 조사

○ 토지관련 국세 및 지방세 부과기준으로 활용됨은 물론 개발부담금 등 각종 부담금의 부과기준으로 활용하는 2009.1월 1일 기준 개별공시지가 특성조사를 아래와 같이 실시하니 구민 여러분의 적극적인 협조 부탁드립니다.

- **조사기간** : 2009. 1. 2 ~ 2. 27 (2개월간)
- **조사대상**
  - 국세 또는 지방세의 부과대상 토지
  - 개발부담금 등 각종 부담금의 부과대상토지
  - 관계법령에 의하여 개별공시지가를 적용하도록 규정되어 있는 토지
- **조사 방법**
  - 지목, 토지이용상황 및 도로접면사항 등 24개 항목 조사
  - ※ 주민여러분께서는 담당공무원이 토지특성조사를 위한 현장방문시 원활한 조사가 이루어질수 있도록 협조 부탁드립니다.

[문의] 토지정보과 지가조사팀 ☎560-4840

### 약취 방지시설 보조금 지원 사업 안내

#### 1. 약취방지시설 보조금 지원

- ▷ **지원대상** : 서구 약취관리지역내 약취배출시설설치신고를 득하고 배출시설을 설치·운영중인 사업장. 다만, 대기 1~3종 사업장, 수질 1~3종 사업장 제외.
- ▷ **지원금액**
  - 2009년 보조금액 및 보조기준을

보조금액	보 조 비 율			비 고
	계	시·구비	사업자 부담	
350,000천원	100%	70%	30%	

- 신규 약취방지시설 설치비(증설포함) : 업체별 5천만원 이하
- 약취방지시설 개선비 : 업체별 3천만원 이하
- ※ 약취방지시설보조금지원신청서 접수 현황에 따라 지원규모 결정

#### 2. 우선 보조대상 사업장 선정

- ▷ **우선 보조대상 사업장**
  - 반복적인 약취민원으로 약취방지시설 개선이 시급한 경우(주거지역과 인접한 사업장)
  - 약취중점관리대상업체 및 기업환경관리 멘티 참여 사업장
  - 기타 약취방지시설 개선이 필요하다 인정된 사업장 등 보조금 심사평가 점수가 높은 사업장 순으로 선정

#### 3. 보조금 지원조건

- ▷ **보조사업 시설개선 성능보장**
  - 엄격한 약취배출허용기준 이내로 시설개선이 완료된 경우에 보조금을 지급

구 분	배출허용기준		보조사업자 이행기준 (엄격한약취배출허용기준)	
	공업지역	기타지역	공업지역	기타지역
배출구(단위: 희석배수)	1,000이하	500이하	500이하	300이하
부지경계선(단위: 희석배수)	200이하	150이하	150이하	100이하

- ※ 약취방지시설 보조금 교부는 약취검사기관(환경부장관 지정)의 측정결과가 보조사업자 이행기준 이내로 준수하여야만 함

- ▷ **보조사업 의무관리 기간** : 3년

#### 4. 보조금 지원 신청

- ▷ **보조금 지원사업 신청서 접수기간** : 2008. 12. 29 ~ 2009. 1. 23일까지
- ▷ **제출서류**(서구청 홈페이지 - 부서별(환경보전과)홈페이지 - 자료실 참조)
  - 약취방지시설 보조금 지원사업 신청서
  - 약취방지시설 설치·개선계획서(설계도서, 사업비 산출내역 등 포함) 1부.
  - ※ 보조금지원대상 약취방지시설의 설치는 지역경제활성화를 위하여 인천시 관내 대기방지시설업등록업체로 하여금 설계·시공을 함.
  - 환경부장관이 지정한 약취검사기관에서 검사한 오염도 성적서(시설개선이 필요한 경우에 한함) 1부.
  - 약취/대기/폐수배출시설 설치신고필증(허가증) 사본 1부.
  - 임대사업장의 경우 임대계약서(4년이상 공중) 1부.

#### 5. 보조금 지원 대상 선정 통보(2009.2.17) : 지원대상 사업장 개별통지

[문의] 환경보전과 환경관리팀 ☎560-4355

## 배출가스 정밀검사 및 특정 경유자동차 검사 안내

검사종류	배출가스 정밀검사	특정경유자동차 검사
관련 규정	대기환경보전법 제63조	수도권대기환경개선에관한특별법 제25조
검사 의미	대도시의 나빠지는 대기질을 개선하고자 [대기환경규제지역 및 인구 50만 이상 대도시]의 모든 차량에 대해 시행 ('03년부터)	수도권지역의 대기오염을 개선하고자 [수도권 대기관리권역]내에 있는 보중 기간이 지난 경유 차량에 대하여 시행 ('06년부터)
과태료 부과 기준	검사종료일 기준 (최대 금액 30만원) : 30일 이내 2만원, 이후 매2일에 1만원 추가	검사종료일 기준 (최대 금액 60만원) : 30일 이내 4만원, 이후 매일에 1만원 추가

- ▷ '배출가스 정밀검사' 및 '특정경유자동차검사'는
  - 운행중 발생하는 배출가스를 측정하기 위해 자동차가 실제 달리는 상태를 구현하여 검사
  - 휘발유, LPG차량 등 : 광화학 스모그의 원인물질인 질소산화물(NOx)를 직접 검사
  - 경유차 : 광투과식 매연측정법 채택
- ▷ 차량의 검사일자는 교통안전공단 홈페이지에서도 확인할 수 있습니다.
- ▷ 정기검사와 별도로, 타 시·도 어느 지정검사장에서나 동시에 검사 받으실 수 있습니다.
- ▷ 「자동차관리법」 규정에 의한 자동차 정기검사 지연 과태료와는 별도.
- ▷ 검사 [유효기간 만료일] 기준으로 앞뒤로 30일씩인 검사기간(61일간)내에 검사를 받지 않으면 신 차량소유자에게 부과되는 과태료이며, 당시 소유자에게 책임이 있는 과태료입니다.
- ▷ 【과태료 부과 절차】 : 검사 지연 및 미이행 시 과태료 발생
  - 1) 과태료 부과 사전통지 : 의견제출기한 내 자진 납부 시 20% 감경
  - 2) 과태료 부과고지서 발송 : 납부기간 내 미납하면 가산금 징수(5%)
  - 3) 과태료 체납고지서 발송 : 미납하면 매달 증가산금 징수(1.2%, 60회까지)
  - 4) 재산 압류 등록 : 1차 체납고지서 발송 후 미납 시 차량 등 압류 등록

【문의】 환경보전과 생활환경팀 ☎560-5927~8

## 잔류성 유기오염물질 관리대상 기기 신고 안내

1. 개요
  - ▷ 다이옥신등 잔류성유기오염물질의 위해로부터 국민의 건강과 환경을 보호하고 국제 협력을 증진함을 목적으로 잔류성유기오염물질관리법 제정 시행
  - ▷ 2008.12.29부터 잔류성유기오염물질 관리대상기기 신고등 업무가 시에서 해당구로 사무위임 됨.
  - ▷ 2009. 1. 28까지 기 설치된 관리대상기기를 신고하여야 함
2. 잔류성유기오염물질(PCBs) 관리대상기기 신고
  - ▷ 관리대상기기의 종류
    - 유입식 변압기, 유입식 콘덴서, 유입식 계기용변압변류기, 유입식 안전기, 유입식 개폐기/차단기, 유입식 방전코일, 유입식 케이블 등 전기절연유를 절연매체로 사용하는 전력장비
  - ▷ 관리대상기기 신고 항목
    - 관리대상기기의 제조사, 제조연월일, 용량 및 총중량, 절연유량 및 절연유 교체 여부, PCBs농도
  - ▷ 신고기한
    - 신규 설치 관리대상기기 : 설치한 날부터 30일 이내
    - 기존 관리대상기기
      - 유입식 발전용 변압기, 송·배전용 변압기 : 2009. 1. 28까지
      - 유입식 주상용 변압기 등 주상용 관리대상기기 : 수리나 폐기를 위해 떼어내는 날부터 1개월 이내
      - 그 밖의 관리대상기기 : '08. 4. 27까지
    - 변경신고 : 관리대상기기의 폐기, 절연유 교체시 등 변경사유가 발생한 날부터 30일 이내
  - ※ 신고서 등 관련자료는 서구청 홈페이지(<http://www.seo.incheon.kr>)
    - 부서별홈페이지(환경보전과) - 자료실 참조
3. 잔류성유기오염물질(PCBs) 오염기기 관리
  - ▷ 오염기기 : 관리대상기기의 PCBs 함유량이 50ppm 이상인 기기
  - ▷ 오염기기 안전관리 : 오염기기 소유자는 안전관리상 주의사항의 표시, 오염여부에 대한 식별장치의 부착 등 안전관리의 조치를 취하여야 함
4. 벌칙사항
  - ▷ 관리대상기기 및 변경신고
    - 관리대상기기 등의 신고나 변경신고를 하지 아니한 경우는 3백만원이하의 과태료
  - ▷ 오염기기의 안전관리
    - 오염기기의 안전관리의 조치명령을 이행하지 아니한 자는 100만원이하의 벌금

【문의】 환경보전과 환경관리팀 ☎560-4353

## 실내 공기오염 무료 측정 서비스 신청 안내

1. 신청기간 및 접수처
  - 신청기간 : 연중 (공휴일 제외)
  - 접수처 : 서구청 환경보전과 생활환경팀
  - 신청방법 : 전화(560-5920) 또는 방문
2. 신청대상시설 : 어린이집, 경로당, PC방, 사무실, 아파트 등 실내공간
3. 측정항목 : 5개항목
  - 미세먼지(PM-10), 이산화탄소(CO2), 일산화탄소(CO), 포름알데하이드(HCHO), 라돈

【문의】 환경보전과 생활환경팀 ☎560-5920

## 면세사업자 사업장 현황신고 안내

2009년 1월은 부가가치세 면세사업자가 2008년 수입금액 및 사업장 기본현황을 신고하는 사업장현황신고의 달입니다.

- ◎ **제출서류** : - 주택임대업, 대부업, 일반학원, 자동차학원, 일반병의원, 동물병원, 연예인 → 해당 업종 수입금액검토표 제출
  - 피부과, 안과, 성형외과, 치과, 한방과 업종 → 해당 업종 수입금액 검토표, 수입금액검토후표 제출
  - 기타업종 → 공통제출서류만 제출
- ※ **공통 제출서류** : 매출·매입처별계산서합계표, 매입처별세금계산서합계표는 해당사항이 있는 경우에만 제출
- ◎ **신고기한** : 2009. 2. 2
  - ※ **미제출시 불이익** :
    - 의료업, 수의업, 약사에 관한 업종 종사하는 사업자가 사업장현황신고를 무신고 및 불성실신고한 때에는 신고하지 아니한 수입금액 및 미달하게 신고한 수입금액의 0.5% 가산세 부과
    - 복식부기의무자가 공통 제출서류 매출·매입처별계산서합계표, 매입처별세금계산서합계표를 제출하지 않거나 사실과 다르게 제출하는 경우에는 공급가액의 1%의 가산세 부과

【문의】 서인천세무서 운영지원과 ☎560-5246

## 정다운 도서관 개관

- ◎ **개관** : 2009년 1월 29일
- ◎ **소재지** : 연희동 산50번지 (서곶근린공원 장미광장 내)
- ◎ **규모** : 지상3층 (연면적 186,36㎡)
- ◎ **실별안내** : 1층 및 2층 - 어린이 도서관 (복층), 3층 - 학습동아리 정보나눔 센터
- ◎ **장서규모** : 아동도서 - 2,300권, 일반도서 - 1,020
- ◎ **운영시간** : 평일(화~금) : 10:00 ~ 18:00, 주말(토~일) : 10:00 ~ 17:00
- ◎ **휴관일** : 매주 월요일(정기휴관일) 및 일요일을 제외한 법정공휴일

【문의】 정다운도서관 ☎562-1202

## 서민경제 활성화를 위한 생계 침해범죄 근절 대책

중점 단속대상 관련 범죄 신고를 받고 있으니 서부경찰서 홈페이지 "전용신고방"을 적극 이용해 주시고 국민 여러분의 많은 협조 부탁드립니다

- ◎ **단속기간** : 2009. 1. 1 ~ 12. 31
- ◎ **중점단속대상** : 강·절도사범, 관리대상 조직폭력배, 전화금융사기, 불법사금융, 서민경제 침해하는 사이버범죄 등

【문의】 서부경찰서 형사과 ☎433-0112

## 서구노인인적자원관리센터 『2009년도 노인일자리 지원사업』 안내

사업명	활동내용	활동시간	참여대상	인원	월급여
실버아동 지킴이 사업	서구 관내 초·중·고교 주변 순찰 및 교통지도	주 5회 2시간 월 48시간	서구 거주 만 60~70세미만 신체건강한자	86명	월 20만원
방과후강사 파견 사업	서구 관내 초·중·고교 방과후학습 활동지원	월20시간 이상	*모집요강 참조	30명	월 20만원

- ▷ **모집기간** : 총원시까지(선착순 마감)
- ▷ **구비서류** : 반명함판 사진2장, 주민등록등본 1통
- ▷ **접수처** : 서구노인인적자원관리센터

- ◎ **공동작업장 참여자 모집**
  - ▷ **모집인원** : 오전반(8:30~12:30) - 5명, 오후반(오후1시~5시) - 10명
  - ▷ **신청자격** : 서구 거주 65세 이상 신체건강한 어르신(수급자제외)
  - ▷ **접수처** : 서구노인인적자원관리센터
    - 구비서류 : 반명함판 사진1장, 주민등록등본 1통
  - ▷ **활동내용**
    - 작업장 소재지 : 서구 공촌동 고현경로당 1층
    - 활동내용 : 침핀포장, 자동차 부품 조립 등
    - 근무시간 : 매주 월~금, 1일 4시간 근무
    - 오전반 : 오전 8시30분~12시30분 - 오후반 : 오후 1시~5시
    - 급여 조건 : 정보보조금 110,000원(만근시 적용) 외 작업수당 지급

- ◎ **아파트 경비 지원자 모집**
  - ▷ **모집인원 및 기간** : 총원시까지 수시 모집
  - ▷ **신청자격** : 서구 거주 60세 이상 65세 미만 신체건강한 남자 어르신 (24시간 맞교대 근무 가능한 자, 근무일지 작성 가능한 자)
  - ▷ **급여조건** : 월 90만원 이상 (수요처마다 다름)
  - ▷ **접수처** : 서구노인인적자원관리센터
    - 구비서류 : 반명함판 사진2장, 주민등록등본 1통

【문의】 서구노인인적자원관리센터 ☎569-1363

2009년 2월 중 서구 공연 안내

서구문화회관 www.issi.or.kr

문의:서구시설관리공단 ☎583-2361~2

공연명	공연일자 및 시간	요금	공연단체 (문의)
가족 뮤지컬 공연 "내 친구 도라에몽"	2009.2.14(토)~15(일) ①11시 ②1시30분 ③4시	1층(R석)30천원 2층(S석)25천원	☎1566-6551 창라이프

\* 공연 일정은 대관 사용자나 주최 측의 사정에 의해서 변경될 수 있으나 이용 전 문의바랍니다.

2009년 2월 중 청소년 행사 안내

서구청소년수련관 ☎577-7979 가정청소년문화의집☎580-1190~3 연희청소년문화의집 ☎561-5566

행사명	접수처 및 기간	내용
토·토Day 체험교실	모집기간: 2009. 2. 23 ~ 2. 27 대상: 관내 초등학교 2~6학년 접수처: 가정청소년문화의집 접수방법: 선착순 방문, 전화, FAX접수	체험일시: 2009. 2. 28(토) 10:00 ~ 12:00 내용: 송례문 만들기 체험비: 무료
청소년 동아리	모집기간: 2009. 2. 9 ~ 3. 27 대상: 중·고등학교 재학 청소년 동아리별 15명 내외 모집분야: >난타동아리(난동) >B-Boy&B-Girl(인천브레이크즈) >지역사회나눔 자원봉사동아리 (해피 프렌즈), (문화특공대) >발달장애청소년 음악봉사단(एको) 접수방법: 방문, FAX, 전화 접수 접수처: 가정청소년문화의집	활동일시: 2009. 4. 2 ~ 12. 31 활동장소: 가정청소년문화의집 활동특전: > 중·고등학교 청소년 우수 동아리보조금 지원사업 추진 >분야별 전문 교육 >관련 대회, 창조공연 정보제공 및 추천 >동아리 활동확인서 및 봉사활동 확인서 발급
목요 무료시네마 상영안내	접수처: 가정청소년문화의집 (서구문화회관 별관) 대상: 지역주민 및 청소년 접수기간: 상영 당일	일시: 09. 2. 5/12/19/26 (매주 목) 장소: 문화의집 무대 상영작: >환생 >아파트 >헨젤과 그레텔 >여고괴담4-목소리



정월대보름 달맞이 축제

○일 시: 2009년 2월 9일(월), 13시 ~ 19시  
○장 소: 검단복지회관 및 능내공원(검단복지회관 뒤)

○행사개요: 검단유림회와 검단주민자치위원회에서는 전래의 미풍양속인 『정월대보름 달맞이』 행사를 재현하여 잊혀져가는 전통문화를 후세들에게 계승하고, 점차 신도시화 되어 옛모습을 잃어가고 있는 검단은 물론 서구관내 모든 지역주민들이 소원해져 가는 이웃간의 정을 되찾고 서구민 모두의 화합과 소망을 기원하는 전통문화축제의 한마당을 제공하고자 합니다.

○행사내용: 1부) 각종 문화공연 및 민속놀이, 2부) 달집태우기



**2014 인천아시아게임 경기장 건설계획 설문조사**

40억 아시아인의 스포츠 · 문화축제  
2014년, 새로운 꿈과 희망이 미래도시 인천에서 그려집니다  
안녕하십니까?  
2014년 인천아시아게임과 관련하여 여론조사를 하고 있습니다.  
바쁘시더라도 잠시만 시간 내 주시면 감사하겠습니다.

조사대상	인천시 홈페이지 회원 가입자
조사기간	2009년 12월 20일 ~ 2009년 1월 30일
발표일	2009년 2월 5일(목) 시 홈페이지 새소식
추첨방식	응답자 중 전산추첨에 의한 선별
경품지급	총 630만원 상당(제세공과금 본인부담)

1등 30만원 상당 난민도 Wi Sport 게임기 : 1명  
2등 10만원 상당 캐리시장 상품권 : 10명  
3등 5만원 상당 도서상품권 : 20명  
4등 2만원 상당 4GB U.S.B : 100명  
5등 1만원 상당 도서상품권 : 200명

☎문의 : 440-4152 (아시아경기대회지원본부)

서곶 들 노래

인천광역시  
무형문화재 18호 지정

**개요**  
○종별: 무형문화재 ○지정번호: 18호  
○명칭: 서곶 들 노래 ○기능보유자: 이 순 배  
○전수조교: 이영하  
○전수장학생: 양선우 · 최미희  
○지정일자: 2008. 12. 10

**유래**  
인천 서곶 들 노래는 인천 서곶 지역의 농민들이 옛날부터 모심기와 김매기를 할 때 부르던 소리 농요로서 모찌기, 모심기 소리는 꺾음조의 소리로 부드러움을 자랑한다. 매기소리는 애벌, 두벌, 세벌매기로 나뉘어져 농군들의 힘을 실어주는 경쾌한 리듬의 선창의 짧은 장단과 후창의 긴 장단의 교차로 이루어져 있다.

**2014 인천아시아경기대회 주경기장을**  
서구에 건설하는 것은 대회의 성공적 개최와 구민의 삶의 질 향상을 위한 필수조건입니다.

80일간의 미래도시 이야기 그리고 세계인의 만남...  
**2009 인천세계도시축전**  
2009.8.7-2009.10.25