



2014 인천아시아경기대회 주경기장 서구 신설 확정

〈관련기사 2면〉

“2014인천아시아경기대회 주경기장 신설 확정”

서구개발 전환점 역할 ‘특특히’ 수행할 것

인천광역시와 승인부처인 문화체육관광부와 이견을 보였던 ‘2014인천아시아경기대회 주경기장 신설’ 문제가 지난달 22일 청와대로부터 신설 확정 통보를 받아 시는 아시아경기대회를 치르기 위한 인프라 구축 및 세부 건설 계획 수립 등 본격적인 준비에 돌입했다. 이에 우리구는 그동안 2014년 아시아경기대회 주경기장 서구건설을 위해, ‘2014인천아시아경기대회 주경기장 건설 추진위원회’를 조직해 활동하며 겪었던 그간 경과와 주경기장 서구건설이 갖는 의미를 되새겨 본다.

AG 주경기장 서구 신축, 지루한 줄다리기에 종지부 <<

“지난 1년간 주경기장 신축과 관련하여 정부와 지루한 줄다리기에 종지부를 찍어 매우 기쁘다. 이제부터는 2014 인천 아시아경기대회의 착실한 준비와 선진 시민의식 함양을 통해 인천시 뿐 만 아니라 우리나라를 방문하는 아시아 각국 손님에게 깨끗한 도시, 친절한 도시를 각인시키는데 노력해 나갈 것이다.” 이훈국 서구청장은 그동안 지역의 최대 현안 사업인 주경기장 건설 문제가 해결되어 매우 기쁘고 41만 구민 모두가 환영한다며 그동안 주경기장 건설 문제가 확정되기까지 지역 국회의원 및 시·구의원 그리고 구민 모두의 노력이 감사를 드린다며 환하게 웃었다. 특히 주경기장 건설 문제가 난항을 겪게 됨에 따라 41만 서구민과 함께 아시아경기대회 주경기장 건설 추진위원회를 구성해 정부의 승인을 받기 위해 주야로 활동을 펼쳤던 모든 이들에게 감사의 뜻을 전했다.

을 100여 차례가 넘게 진행했다. 또한 23일 주경기장 건설 확정 축하 간담회에서 그동안 주경기장 건설 추진위원회 위원장으로 활동하면서 추진위원들과 주경기장 건설 당위성 홍보 및 필요성에 대하여 회의의 장소를 방문하여 홍보활동을 펼친 양성모씨는 어렵게 주경기장 건설 문제가 해결된 만큼, 그동안 경기장 서구 건설을 위해 주민과 구가 일심동체해 노력했다면 이제는 우리 구를 방문 할 수많은 손님들을 맞아 들일 준비를 위한 기초질서 지키기 사업의 적극적인 전개와 공공 디자인 사업 및 경관 정비 사업에 구민 모두가 자발적으로 참여할 수 있는 홍보 활동을 통해 세계속에 인천 서구를 알리는 홍보대사 역할을 해야 할 것이라고 굳은 의지를 보여주었다.



서구개발에 전환점 <<

아시아 경기대회 주경기장은 서구 연희동 산 115-1번지 일원에 신축되어, 서구개발에 전환점이 될 예정이다. 또한 구에서 금년 6월부터 재개되는 경인운하 사업, 가정5거리 입체복합도시인 루원시티 사업 및 1, 2기 검단신도시 조성공사와 인천지하철 2호선 조성사업, 청라경제자유구역 개발 사업이 연희동 지역의 아시아경기대회 주경기장 건설사업과 맞물려 서구 발전이 더 탄력적으로 펼쳐질 것이며, 무엇보다 체육 인프라가 절대적으로 부족한 인천시에 서구 주경기장 건설을 시발점으로

로 구 자체에 상징성을 담아 스포츠 메카로 부상할 것이다. 이 모든 사업이 완공되는 2014년에서 바라본 서구의 모습은 최첨단도시, 금융과 레저, 항공과 뱃길 그리고 편리한 교통체계가 완비된 동북아 중심도시의 모습을 갖추게 될 것이다. 문화체육과 체육청소년팀 ☎560-4130

2014인천아시아경기대회 건설 추진위원회 홍보활동 ‘전념’ 할 것 <<

2014인천 아시아경기대회 주경기장 건설 추진위원회는 지난 9월 발족되어 정부의 승인을 촉구하는 현수막을 거리 곳곳에 걸어 조속한 승인을 촉구하였으며, 거리서명전을 전개하여 지역 주민 15만여 명이 참여하였고, 각 단체 및 기업에 대한 홍보활동

2014인천아시아경기대회 개요

행사기간	2014. 9. 19 ~ 10. 4 (16일간)
참가규모	45개국, 선수·임원·미디어관계자 등 20,000명/38개 종목
사업비	총 1조 8,237억원
경제적 효과	생산유발 13조, 부가가치 5조6천억원
고용유발	27만명

주경기장 신축 계획

위치	서구 연희동 산 115-1번지 일원
부지면적	585천㎡ (약177천평)
규모	주경기장 7만석(고정 3만석, 가변4만석), 보조경기장 5천석
주경기장 (보조경기장 포함)	175,000㎡
사업비	4,460억원 건축비(2,338억원), 토지매입비(1,003억원), 설계비(157억원), 토목 등(962억원)
경기종목	개·폐막식 및 육상

※위의 주경기장 신축계획은 인천시에서 문화체육관광부로 승인요청한 '계획안' 으로 향후 변경될 수 있음.

2014인천아시아경기대회 주경기장 신설 확정

- 2014인천아시아경기대회 주경기장 건설이 인천광역시 서구에 확정됨으로써 대회 준비에 청신호가 켜졌습니다.
- 기존의 문학경기장을 활용할 경우, OCA(아시아올림픽위원회의)의 관람석 권장 기준

(7만석)에 부족하고, 문학경기장 개·보수시 경기관람 시야차단 등 구조적인 문제점과 개·폐회식에 따른 대·내외 공간 부족 등 운영상의 문제점으로 국가위상에 맞는 개·폐회식이 곤란함에 따라 새로운 주경기장의 신설을 중앙정부에 계속적으로 건의하였고 이번에 주경기장 건설 확정을 받게 되었습니다.

2014인천아시아경기대회 주경기장 신축 효과 및 추진방향

- 2014인천아시아경기대회 주경기장 건설을 통해, 청라경제자유구역, 가정오거리, 검단신도시 등 대형 개발사업과 연계하여 북부지역의 개발 촉진은 물론 우리 시의 체육 인프라 구축으로 시민의 체육 및 휴식 공간으로 널리 활용될 것입니다.
- 주경기장은 호주 시드니올림픽과 런던올림픽의 경우처럼 고정 3만석, 가변 4만석 등 7만석의 경기장으로 건설하여 대회 이후 고정 3만석만 존치하는 등 최첨단 친환경 경기장이 되도록 건설할 예정이며, 민자사업 등 다양한 재원 조달 방안을 검토하여 추진할 것입니다.
- 앞으로, 금년 상반기까지 문화체육관광부의 사업계획 승인을 얻어 실시설계 및 보상을 조속히 추진하여 2010년 상반기에 공사를 착수하여 2013년까지 주경기장 건설을 완료함으로써 성공적인 아시아경기대회가 되도록 완벽한 대회준비에 최선을 다해 나갈 것입니다.
- 2014인천아시아경기대회는 시민여러분 모두가 참여하는 인천인의 축제이며 40억 아시아인의 축제입니다. 아시아경기대회의 성공적 개최를 위해 시민여러분의 적극적인 관심과 참여를 부탁드립니다.

청라경제자유구역내 로봇테마파크인 **로봇랜드** 본격 조성



지식경제부와 인천시 간 로봇랜드 조성사업 추진 협약

인천시는 지식경제부로부터 로봇랜드 지역지정 승인이 확정됨에 따라 지난 2월 13일 '지식경제부와 인천시 간 로봇랜드 조성사업 추진 협약식'을 가졌다. 이에 인천 서구 청라경제자유구역내 세계 최초 로봇테마파크인 "로봇랜드" 조성사업이 내년부터 본격 시행된다. 로봇랜드는 우리 서구 및 인천은 물론 우리나라를 대표하는 최첨단 산업형 복합 문화레저 공간으로 자리매김할 것이며, 경기 침체와 고용불안 등 어려움을 겪고 있는 현시기에 우리 경제위기 극복의 원동력이 될 것이다.

인천시 과학기술과 ☎440-4310

사업개요

- 사업기간** 2009 ~ 2013 (2012년 개장)
- 위치/면적** 인천경제자유구역 청라지구 5BL (원창동 440-1) 767,286㎡
- 주요시설** 유희시설, 로봇 체험관 및 전시실, 경기장 연구센터 등
- 예상관람객** 280만명(최대 400만명)

비상경제상황실 운영, 위기극복 '총력'

구는 최근 경제상황의 총체적 위기를 극복하여 도약의 기회로 삼기 위해, 행정 역량을 총동원해 '경제위기 조기 극복을 위한 비상경제 상황실'을 운영한다. 비상경제상황실은 올 해 핵심과제인 ▲분야별 경제 살리기 대책 수립 및 추진 ▲기존 시책의 조정 ▲긴급상황 대응 및 분야별 동향 ▲추진실적 관리 ▲정부 및 시 정책의 현장 확인 점검 ▲추진상황 평가와 공시를 통한 경쟁 유도 ▲시책에 대한 홍보 및 시민 참여 분위기 확산 ▲정부정책의 틈새·사각지대에 대한 특수시책 수립 등 구체적인 업무추진에 나섰다. 구에 따르면 관계 공무원들이 회의를 거쳐, 지난 20일 비상경제상황 추진계획을 수립, 상황실을 운영키로 발표했고, 경제위기 극복을 위해 이미 운영 중인 재정 조기집행반과 민생안정대책반을 연계 추진하기로 했다. 구는 이미 경제난국 극복과 지역경기 활성화를 유도하기 위해 올 해 집행할 사업 중 주요 사업의 85% 이상을 상반기에 발주, 60% 이상 자금을 집행하도록 하는 조기 재정집행 계획을 차질 없이 추진하고 있다.

또 어려운 중소기업의 경영여건을 개선하기 위해 예산에서 중소기업 육성기금을 10억원을 추가로 출연, 경영자금을 조기 지원하는 등 위기극복 정책 시행에 앞장서고 있으며, 올해 총 예산 중 40%를 상회하는 예산을 복지 분야에 편성, 든든한 사회 안정망을 구축할 계획이다.

지역경제과 지역경제팀 ☎560-4430



세어도 운항 '서원호' 첫 출항

서구의 유일한 섬, 세어도를 운항하는 여객선 '서원호'의 건조가 완료되어 지난달 20일 첫 운항 길에 나섰다. '서원호' 건조 사업은 지난 2007년도 도서종합개발사업계획에 의거 관공선 현대화 추진 사업으로 계획되었다. 이에 작년 5월 30일에 선박 건조공사에 착수하여 12월 건조가 완료되었으며, 올 1월에는 정식으로 '서원호'라는 이름을 달고 등기까지 완료된 상태이다. '서원호'는 기선으로 총 무게가 21톤에 달하며 승선인원은 20명까지 가능하고, 최고 속도는 12.6 노트로 길이 15.2m, 너비 4.4m, 깊이 1.85m의 규모로, 세어도 주민의 바닷길을 건너는 교통편의를 제공하게 된다. 구 관계자는 "우리 구 유일의 섬 세어도를 운항하는 '서원호'가 건조되어 이렇게 취항하게 되어 감회가 깊다며, 앞으로 세어도 주민의 편리한 교통수단의 역할을 톡톡히 했으면 한다."고 전했다.

재무과 재산관리팀 ☎560-4160



2009 인천방문의 해

빛나는 내일!

80일간의 미래도시 이야기 그리고 세계인의 만남...
미래도시 인천이 세계인들과 함께 21세기 도시발전의 새로운 패러다임을 제시하며 즐거움과 감동을 나누는 시민축제입니다

2009 인천세계도시축전
Global Fair & Festival 2009 Incheon, Korea

2009.8.7-2009.10.25

장소_ 송도국제도시 제3공구 일대, 센트럴파크, 부모로우시티, 송도컨벤시아 외 인천시 전역

주최_ 인천광역시

주관_ 인천세계도시축전조직위원회

www.incheonfair.org

INCHEON

2009 GLOBAL FAIR & FESTIVAL

제156회 인천광역시 서구의회(임시회) 개회사 ●●●

존경하는 40만 구민여러분! 그리고 동료의원 여러분!
이훈국 구청장님을 비롯한 800여 공직자 여러분!
2009년 기축(己丑)년 새해를 맞이 한지가 엇그제 같은데 벌써 한달이 지났습니다.

오늘, 기축년 새해 의회운영의 첫 장을 여는 제156회 임시회를 개최하게 된 것을 매우 뜻 깊게 생각합니다. 올 한 해도 40만 구민여러분 모두가 더욱더 행복해지고, 이 자리에 함께하신 모든 분들의 가정에 만복이 깃들기를 바라며 원하시는 모든 소망이 이뤄지는 축복의 한해가 되시기를 진심으로 기원합니다. 돌아켜보면, 지난 한해는 다사다난이라는 말이 실감나듯 새 정부 출범과 미국산 쇠고기 파동, 승례문화재, OEM 제품에서 검출된 멜라민 파동과 미국 발(發) 세계금융위기를 비롯한 우리나라 경제 한파 등 혹독한 한해였습니다.

존경하는 40만 구민여러분! 그리고 동료의원 여러분!
금년에도 지난해 미국에서 시작된 세계적인 경제 위기로 인해 우리 구민들의 경제생활이 어느 때 보다도 힘들 것으로 생각합니다. 따라서, 집행부에서는 『비상경제 대책 상황실』을 운영하여 구민을 위한 모든 사업의 조기 집행으로 당면한 경제 난국을 슬기롭게 극복할 수 있도록, 특단의 조치를 취하여 주시기 바랍니다.

우리 의회에서도 지역경제 활성화 및 일자리 창출을 위한 『신성장 동력 산업』을 육성하는 등 구민 생활 안정에 최선을 다해 나가야 하겠습니다. 과거에 어렵고 힘들 때에도 하나가 되어 이겨내었고 가장 힘들다고 하는 위기도 반드시 이겨낼 수 있다고 확신합니다. 『기회』는 주어지는 것이 아니라 만들어 가는 것이라고 합니다. 우리의회는 구민과 아픔을 함께하고 구민들이 체감할 수 있는 의정활동을 펼쳐 구민 모두가 편안하고 안정적인 생활을 할 수 있도록, 40만 구민과 함께 추진 할 『2009년도 의정 운영방향』에 대하여 말씀드리고자 합니다.

첫째, 당면한 『지역현안사항』을 해결하는 데 최선의 노력을 다해 나가겠습니다. 우리 지역에서 진행되고 있는 대단위 개발사업 청라경제자유구역, 도시철도 2호선, 가정 루원시



티개발, 검단신도시, 경인운하 건설 등 당면한 대형 국·시책 사업이 관내 전 지역에서 차질 없이 추진될 수 있도록, 구민과 함께 노력해 나가겠습니다. 그리고, 며칠 전에 『2014년 아시안게임 주경기장 건설』이 우리 구 연희동 일대에 확정되어 40만 우리구민의 염원의 결실을 맺게 되었습니다. 이 자리를 빌어 40만 구민여러분 성원에 감사드립니다.

둘째, 『지역경제 위기』를 극복하는데 집행부와 협력관계를 강화하겠습니다. 어려운 경제위기로 침체된 경제난국을 극복하고 우리가 바라는 『풍요로운 서구 행복도시 서구 건설』을 위해서는 의회, 집행부, 구민모두가 혼연일체가 되어 구슬 같은 땀방울이 맺을 수 있도록 우리경제도 호랑이 눈빛처럼 냉철하게 판단하고 소처럼 움직이듯 꾸준히 밀어붙이는 호시우행(虎視牛行) 마음자세를 가진 다면은 당면한 『경제위기』를 극복할 수 있을 것이라고 믿습니다.

셋째, 구민 생활과 직결되는 『민생현장 체험』 의정활동을 강화 해나가겠습니다. 민생현장 체험 봉사활동을 통한, 소외계층의 민의를 파악하고 다양한 해결방안을 모색하고 특히, 서민생활과 밀접한 거북시장, 가좌시장, 중앙시장, 강남시장 등 주민을 위한 현장체험 활동을 하여 문제점을 개선하고, 보다 나은 재래시장 활성화에 적극적으로 추진하여 서민생활 안정에 만전을 기할 수 있도록, 『민생 현장』을 위한 의정활동을 펼쳐나가겠습니다.

넷째, 『노인 및 저소득층』을 위한 사회복지 시책발굴에 노력해 나가겠습니다. 현재, 우리나라 인구의 고령화 속도가 매우 빠르게 진행되어 노인 증가율이 27%에 달하고 있

어 노인복지에 대한 대책 마련이 어느 때 보다도 크게 요구되고 있습니다. 노인복지 시책으로 저소득 노인생활 보장과 지원과 우리 동네 환경지킴이 확대 등 『노인일자리창출』과 사회 참여를 확대해 나가겠습니다. 그리고, 저소득층을 위한, 국민기초 생활보장사업을 적극적으로 추진하여 생활안정과 자립기반을 마련하여 이웃과 함께 더불어 잘 사는 복지사회 구현에 앞장서겠습니다.

다섯째, 의회를 청소년 『교육의 장』으로 활용할 수 있도록 하겠습니다. 우리구의 미래인 초·중·고 청소년 학생들에게 의회가 살아있는 민주주의 교육장소로 활용 될 수 있도록, 초·중·고 청소년 학생들이 각자가 의원이 되어 모의(模擬) 의정활동을 통하여 본회의 및 상임위원회를 개최하여 지방의회의 풀뿌리 민주주의를 몸소 체험 할 수 있는, 기회를 만들어 나가도록 하겠습니다.

여섯째, 구민과 함께하는 『희망찬 의회』를 만들겠습니다. 구민과 함께하는 올바른 지방자치 정착을 위하여 무엇보다도 구민의 의견을 모아 구민의 소리를 귀담아 듣고, 구민의 의견이 있는 곳이라면 어디든지 함께하여 꿈과 희망을 주는 의정활동을 펼쳐나가겠습니다.

존경하는 40만 구민여러분! 그리고 관계공무원 여러분!
앞에서 말씀드린 바와 같이 기축년 새해를 맞이하여 우리가 해쳐 나가야 할 과제가 많습니다. 무엇보다도 당면한 『경제위기』를 극복하고 구민이 잘 살고 행복한 서구건설을 위하여 우리 모두의 힘을 모아 나가야 하겠습니다. 『나무가 자라기를 바라는 사람은 반드시, 그 뿌리를 굳게 하고, 강물이 멀리 흐르기를 바라는 사람은 반드시, 그 바닥을 깊게 하여야 한다』는 옛말이 있습니다.

어려울 때 일수록, 서로 도와, 위기를 극복하고 서로 모두를 격려하며 힘차게 전진해 나가십시오. 우리 의회도 40만 구민의 대변자로서 구민의 참뜻을 올바르게 대변하고 『구민과 함께하는 희망찬 의회』가 될 수 있도록 끊임없이 연구 노력하여 나가겠습니다.

끝으로 구민여러분의 가정에 항상 건강과 행복이 충만하시기를 기원합니다. 감사합니다.

의 정 동 향



설 맞이 관내 사회복지시설방문

인천광역시 서구의회(의장 강성구)는 지난달 1월 20일에서 21일 사이 설을 맞이하여 관내에 위치하는 사회복지시설을 방문하여 위문품과 위문금을 전달하고 외롭고 쓸쓸하게 생활하고 있는 아이들, 어르신들과 훈훈한 정을 나누었다. 사회복지시설 방문 후 인천광역시 서구의회 의장(강성구)은 “설을 맞아 어려운 이웃들과 따뜻한 사랑을 나누는 넉넉한 나눔의 문화가 확산되어 정이 넘치는 서구가 되었으면 좋겠다.”고 전했다.

적십자 회비 전달

인천광역시 서구의회(의장 강성구)는 지난 2월 9일 의정실에서 대한적십자 인천지사에 2009년 적십자 특별회비를 전달했다. 이날 강성구 의장은 “지역의 곳곳에서 이웃들에게 도움의 손길을 전하는 적십자 봉사원들에게 감사한다”고 말하고 함께 자리한 봉사원들을 격려했다.

중국 요령성 철령시 내빈 방문

중국 요령성 철령시는 지난 2월 9일 인천광역시 서구의회와 우호협력 및 교류발전에 관한 상호 관심사항을 논의하기 위해 서구의회에 방문했다. 방문단 일행은 의정실에서 서구의회 운영현황에 대해 자세히 설명을 듣고 의회시설을 견학했다. 또 서구 관내 주요 시설을 둘러보고 발전된 서구의 모습을 견학했다. 이들은 “길거리에 걸린 2014 아시아 경기대회 주경기장 서구건설 플래카드가 인상 깊다”고 말하면서 “지속적으로 교류를 통해 친분을 도모하자”며 빠른 시일 내에 서구의회 관계자들을 초청하겠다고 의사를 밝혔다. 철령시는 인구 300만의 도시로 축산품이 많이 나고 관광자원이 풍부한 도시이다. 석탄 보유량은 요령성 전체 1위로 파악되고 있다.



1 / 2 / 3 / 4 의회 복지시설방문 5 적십자회비전달식
6 중국 요령성철령시 방문

모두가 하나되어 풍요로운 한해를 기원하며... 정월대보름을 맞이한 우리동네에서는



통장장협의회 주관으로 지난 2월 7일 정월대보름 맞이 제기차기, 투호, 윷놀이 등의 민속놀이를 즐기고, 불우이웃돕기 성금모금을 통해 어려운 이웃에게 도움을 주었다. **석남3동 주민센터 ☎560-4609**



새마을협의회 주관으로 지난 2월 6일 지역주민과 관내 기관장, 자생단체장 및 단체원 200여 명이 참여한 가운데 정월대보름맞이 주민화합 윷놀이와 제기차기, 널뛰기 등의 민속놀이를 즐겼다. **가좌2동 주민센터 ☎560-4611**

1 새마을협의회와 새마을부녀회 주관으로 지난 2월 7일 8개 자생단체를 비롯한 관내 주민 200여 명이 참여한 가운데 흥겨운 윷놀이 한판이 벌어졌으며 이날 참여한 주민을 위해 간단한 음식을 준비해 대접하였다. 또한 이날 바자회도 함께 열여 그 수익금으로 관내 어려운 이웃에게 따뜻한 손길을 전했다.

가좌3동 주민센터 ☎560-4612

2 새마을협의회에서 주관하고 주민자치위원회 등 6개 자생단체후원으로 지난 2월 7일 주민 및 자생단체원 300여명이 참석한 가운데 윷놀이 행사를 하였으며, 이 날 수익금으로는 관내 저소득가정을 위한 후원물품을 지원하여 이웃 사랑을 실천할 예정이다.

가좌4동 주민센터 ☎560-4613

3 검단2동에서는 지난 2월 6일 새마을부녀회 주관으로 지역주민 및 사회단체원 **4** 200여 명이 참여한 윷놀이 대회와 바르게살기위원회 주관 '연 멀리 날리기' 및 부모님께 감사의 편지쓰기 행사를 개최했다.

검단2동 주민센터 ☎560-4615



우리 구 길 이름 이렇게 만들어졌습니다

도로명	도로 기·종점	도로이름 부여사유
봉수대길	송림삼거리 ~ 서곶길교차점	축곶 봉수지역을 지나 백석 봉수지역까지 개통되는 도로
가정로	가좌삼거리 ~ 아나지길교차점	조선조 공신 조반의 정자가 있던 가정지를 기림
염곡길	방축길교차점 ~ 경명로교차점	오래전 천일염을 생산하던 마을이 있었던 곳을 통과하는 도로
원적산길	인천대길교차점 ~ 산곡입구삼거리	원적산은 가정동에 위치한 도로가 관하는 산의 원이를

도로명	도로 기·종점	도로이름 부여사유
인천대길	남인천세무서 ~ 가좌육교동부제강	인천대학교 앞을 통과하는 도로
열우물길	벽돌막사거리 ~ 가재울사거리	열우물 고개를 통과하는 도로 십정동의 유래가 된 상징
장고개길	가재울사거리 ~ 부천시계	장고개를 통과하는 도로에서 연유

※새주소 관련 전국 통합시스템 안내 www.juso.go.kr
문의: 토지정보과 새주소팀 (☎560-4830)

선거법 위반행위 신고포상금 제도 안내

※신고 및 제보/서구선거관리위원회 ☎1588-3939, 565-7661

- 1. 선거범죄를 신고한 때에는 최고 5억 원까지 포상금을 드립니다.**
 - 선거범죄를 신고한 사람의 신분은 보호되며 인적사항은 공개·보도되지 않습니다.
 - 선거범죄 신고자에 대한 포상은 **최고 5억 원까지** 지급합니다.
- 2. 금품 등을 받은 자에게 50배의 과태료가 부과됩니다.**
 - 금전·물품·음식물·서적·관광 기타 교통편의 등 이익을 후보자 등으로부터 제공받은 자에게는 **제공받은 금액의 50배를 과태료로** 부과합니다.



1 연희동 2 석남1동
3 가정3동 4 가좌1동



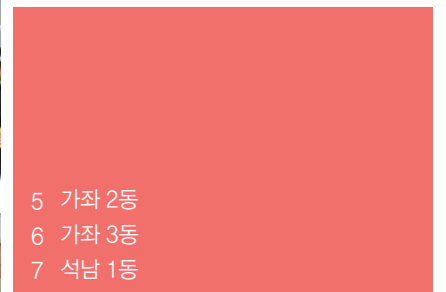
4



5



6



7

① 연희동

극동아파트 부녀회 떡 판매 수익금으로 선행

연희동 극동아파트 부녀회에서는 단지내 입주주민들과 화합하여 떡국용 떡 12가마를 판매하여 얻은 수익금 150만원으로 단지내 어려운 청소년에게 의료비로 50만 원을 지원하고 100만 원은 연희동 관내 저소득층 가정에 라면 80상자를 전달하였다.

연희동 주민센터 ☎560-4602

② 석남 1동

사랑의 교복 나누기

석남1동 주민자치위원회(위원장:김종현)에서는 지난 2월 11일 가정형편이 어려운 저소득층 자녀 26명에게 중·고등학교 입학시 필요한 교복교화권을 전달하였다. 교복 구입 기금은 석남1동 주민모금액 124만 원 및 영근사(대표:김영근)에서 200만 원을 기탁하고 주민자치위원회 위원들이 후원하여 총 520만 원의 기금으로 마련된 것이다.

석남1동 주민센터 ☎560-4607

③ 가정 3동

어르신 점심 떡국대접

가정3동 새마을부녀회(회장 최정옥)에서는 지난 2월 5일에 관내 어르신 60여 명을 초청하여 가정3동 노인정에서 떡국을 대접하였다. 행사기금은 회원들이 지난 설에 직접 떡을 판매하여 마련하였으며 특히 많은 신입 부녀회원들의 참여가 있어 더욱더

뜻 깊고 활기찬 시간이 되었다. 앞으로 새마을부녀회 월례회의시 노인정에서 어르신들과 함께 음식도 만들어 먹고 이야기도 나눌 계획이다.

가정3동 주민센터 ☎560-4605

④ 가좌 1동

설맞이 대청소로 우리 마을을 깨끗하게

가좌1동에서는 설을 맞이하여 주민자치위원회, 통장자율회, 새마을협의회·부녀회, 바르게살기운동위원회 등 자생단체회원 및 주민 100여 명이 모여 설맞이 대청소를 실시하였다. 이날 청소는 관내 이면도로 및 환경 취약지를 중심으로 실시하고, 산재해 있는 생활주변의 각종 쓰레기 및 오물, 불법광고물 등 각종 쓰레기 3t을 수거·처리하였다.

가좌1동 주민센터 ☎560-4610

⑤ 가좌 2동

푸른샘도서관 「유기농두부 만들기」 체험교실

가좌2동 주민자치센터 「푸른샘어린이도서관」에서는 지난 달 1월 31일 '유기농두부 만들기' 체험교실이 열렸다. 관내 7세 부터 초등학생 20명이 참여한 이번 체험학습은 시골에서 직접 만든 콩과 간수를 재료로 하여 엄마와 함께 저어가며 두부가 만들어지는 신기한 경험을 할 수 있었다. 다 만들어진 따끈한 두부를 각자 준비해온 김치 및 반찬과 함께 먹는 행복한 체험교실이 됐다.

가좌2동 주민센터 ☎560-4611

⑥ 가좌 3동

2009 『청소년 꿈나무 교실』 과학체험

가좌3동 주민자치센터(위원장 이봉재) 청소년 꿈나무 교실에서는 지난 달 1월 30일관내 지역아동센터(꿈나무, 진주, 램프트 비전스쿨) 청소년들 42명이 경기도 과천시 소재한 "국립과천과학관"을 다녀왔다.

이번 행사는 민간단체와 주민자치센터 간 지역연계망을 구축하여 운영함으로써 민간단체의 참여 및 협력을 유도하였으며 청소년들이 방학을 이용해 다양한 과학체험학습을 통해 전문을 넓히고 인성발달과 정서함양에 기여하는 등 일석이조의 효과를 거두는 의미있는 행사였다. 향후, 가좌3동 주민자치센터에서는 매월 넷째 주 토요일에 『2009년도 청소년 꿈나무교실』을 운영하여 관내 청소년들에게 다양한 경험의 기회를 제공할 예정이다.

가좌3동 주민센터 ☎560-4612

⑦ 석남 1동

『설』맞이 대청소

석남1동 주민센터에서는 지난 2월 4일 주민, 자생단체원, 공무원 등 80여 명이 참여하여 '설 맞이 대청결 활동'을 실시했다. 이를 통해 석남1동 전지역이 깨끗하게 정비 되었고 석남 1동을 방문하는 귀성객들이 더욱 풍요롭고 청결한 설명절을 보내는데 많은 도움이 되었다.

석남1동 주민센터 ☎560-4607

⑧ 신현 원창동

어르신들께 이미용 봉사 발맞사지 해드려요

신현원창동 주민자치센터에서는 잊혀져가는 효의식을 상기시키고 대화를 통해 어르신들의 문제점을 찾아 해결점을 모색하고자 주민자치센터 프로그램으로 매월 셋째주 수요일에 이·미용 봉사 및 발맞사지를 실시한다.

신현원창동 주민센터 ☎560-4606



우리동네 지역특성, 자랑거리, 주민자치센터 프로그램 소개 등 우리동네의 이모저모를 소개하는 방송프로그램을 안내하오니 구민여러분의 많은 관심 바랍니다.

방송프로그램: 새롬방송의 "여기는 행복센터"

방송채널: 유선방송 4번

촬영지역 및 일자	TV 방영일시	방송 시간
석남 2동 09. 2. 20	2009.3.3 ~3. 9	07:50 14:30
검단 1동 09. 2. 26	2009. 3. 10 ~3. 16	18:30

기획홍보실 구정홍보팀 ☎560-4140

더불어 사는 이웃소식

동별	단체명	행사내용	동별	단체명	행사내용
검암경서동	검암2지구 보육시설연합회	어려운 이웃사랑 실천(20만 원씩/2세대)	석남3동	자유총연맹여성회	어려운 이웃사랑 실천(쌀 20kg 4포, 10kg 8포/12세대)
	한국남부발전(주)	" (쌀 20kg씩/32세대)		에스마트	" (라면 20상자/20세대)
	서해아파트입주자대표	어려운 청소년 장학금 지원(20만 원/1세대)		박연선외 2명	설 위문금(30만 원) 석남3동 노인정 전달
	국립환경인력개발원	어려운 이웃사랑 실천(30만 원/도서상품권, 설음식)/1세대		김성진(주민자치위원)	장학금 지원(30만 원/천마초등학교 학생)
	한국수자원공사굴포천사업단	어려운 청소년 장학금 지원(10만 원/1세대)		주민자치위원회	교복구입비(100만 원) 저소득가정 10세대 전달
	국립환경연구원	" (10만 원씩/3세대)		새마을부녀회	매월 넷째 금요일 내리요양원 목욕봉사
	주민자치위원회	어려운 이웃사랑 실천(쌀 10kg씩/15포)		자유총연맹	매월 넷째 수요일 서구노인문화센터 급식봉사
검암동성당	" (5만 원/설음식/독거노인 3세대)	주민자치위원회	사랑의 야쿠르트 배달(매월 10만 원/독거노인 18명)		
연희동	한전KPS(주) 인천사업소 인천한마음봉사단	" (쌀 20kg 20포)	통장협의회	사랑의 쌀독 기탁(쌀 280kg)	
	새마을부녀회	평안마을 목욕 및 세탁봉사	부일운수(윤용승)	" (쌀 80kg)	
	설악추어탕	어려운 이웃사랑 실천(쌀 20kg, 20포)	주민자치위원회	사랑의 야쿠르트 배달(1일 20세대) 관내 어려운 이웃 밀반찬 배달(월2회, 10세대)	
	인천발전연구원	" (월 5만 원씩/1세대)	통장협의회	서구노인문화센터 급식봉사 (매월 첫째 월요일)	
가정3동	가정3동 직원	사랑의 야쿠르트 배달(월 8만 원/독거노인 및 소년소녀가장 20세대)	새마을부녀회	내리요양원 목욕봉사 (매월 첫째 금요일) 서구노인문화센터 급식봉사 (매월 넷째 금요일)	
	주민자치위원회	어려운 이웃 및 노인정 등에 사랑의 야채 배달 노인정에 20kg 쌀 2포 및 정수기 유지비용 지원 어려운 이웃사랑 실천(쌀 10kg/15세대)	부녀방범봉사대	신생요양원 노력봉사 (말뱃헤드리기 등) 서구노인문화센터 급식봉사 (매월 다섯째 금요일)	
	통장자율회	어려운 이웃사랑 실천(재래시장상품권(3만원씩)/8세대)	자유총연맹	천사요양원 목욕봉사 (매월 첫째 금요일) 서구노인문화센터 급식봉사 (매월 셋째 수요일)	
	방위협의회	" (월 5만 원씩/1세대)	방위협의회 위원	관내 소년소녀 가장 지원(2명/매월 각 10만 원 지원)	
신현원창동	한산빌리지 통장(6명)	" (쌀 10kg씩/10세대)	바르게살기운동위원회	관내 장애인세대 지원(1세대/매월 5만 원 지원)	
	세천사교회(목사 임중섭)	" (반찬 지원/2세대)	세일쇼핑	신생요양원 물품 전달 (매월 100만 원 상당) 서구 노인문화센터 물품 전달 (매월 60만 원 상당)	
	김응남(네네치킨 신현점)	소년소녀가장 세대에 치킨배달(매주 3세대)	예일교회(양문창외2명)	관내 소년소녀가장 지원(3명/매월 10만 원 지원)	
	고종국(선봉식품)	원창경로당에 음식배달(매달 25그릇 상당의 육개장, 갈비탕 등)	음식나라(가좌시장내)	어려운 이웃 밀반찬 지원(월2회/10세대)	
	원창동 경영인 발전회	어려운 이웃사랑 실천(월 15만 원/소년소녀가장 1세대)	웰빙수산(가좌시장내)	어려운 이웃 밀반찬 물품(생선) 지원(월2회/10세대)	
	새마을부녀회	서구노인문화센터 급식봉사(매월 셋째 목요일) 내리요양원 목욕봉사(매월 넷째주 금요일) 어려운 이웃사랑 실천(쌀 10kg씩/10세대)	가좌농산물(가좌시장내)	어려운 이웃 밀반찬 물품(과일) 지원(월2회/10세대)	
	새마을부녀회(김정임)	어려운 이웃사랑 실천(떡국떡 10관/10세대)	염광교회(담임목사:박주득)	어려운 이웃사랑 실천(재래시장 5만 원 상품권/4세대)	
	그랜드마트(양승준)	" (매월 라면 10상자)	새마을부녀회	내리요양원 방문 목욕봉사 노인복지회관 어르신 급식 봉사	
	써브빌(박진우)	소년소녀가장세대 피자배달(매월 4세대)	건지골나눔봉사단	노인정분회 어르신 무료점심 봉사활동(매주 월-금)	
	포스파워직업상조회	어려운 이웃사랑 실천(재래시장상품권 200만 원/20세대)	통장자율회	노인복지회관 어르신 급식봉사	
석남1동	서해라이온스	" (쌀 20kg 10포/10세대)	주공아파트 부녀회	어려운 이웃사랑 실천(쌀 10kg 10포/10세대)	
	새천년 교회	" (쌀 10kg 13포, 5kg 5포/15세대)	성온농원	" (쌀 10kg 20포, 라면 20상자/40세대)	
	SK 에너지	불우이웃돕기 설 선물세트 300개 기탁	희망을 주는 봉사단	" (매월 쌀 20kg 3포, 라면3상자, 반찬/3세대)	
	주민자치위원회와 5개자생단체	설맞이 사랑의 쌀 기탁(20kg 16포) 매월 첫째 주 토요일 온정의 집 식사봉사	(주)고기촌유통(대표:이현강)	" (100만 원/3세대)	
	통장자율회	매월 둘째 주 목요일 온정의 집 청소봉사 매월 첫째 주 토요일 온정의 집 식사봉사	이광범	" (학습지 및 전과 각20권/초등학생 20명)	
	새마을부녀회	매월 셋째주 월요일 노인복지회관 식사봉사 불우이웃돕기 쌀 기탁(20kg 15포)	가현주유소	" (185만 원/저소득층 10세대 지정기탁)	
	자유총연맹	매월 30일 노인복지회관 점심봉사	마미희	희귀난치성 환자 지원(30만 원)	
	주민자치위원회, 통우회	독거노인 야쿠르트 배달(30명/매월 10만 원 지원)	검단아이파크아파트 부녀회	어려운 이웃사랑 실천(떡국떡 2kg 19개, 10만 원/20세대)	
	부녀회, 석남산업공단협의회	관내 노인 점심 무료 대접(50명/매월 지원)	검단아이파크아파트 부녀회장(김미자)	" (10만 원/소년소녀가장세대)	
	참사랑 나눔회	어려운 청소년 장학금지원(5명/매월 100만 원 지원)	1090사랑의 봉사대	수지침 무료시술 봉사(매주4회) 무료 이마용 봉사(매월 2회) 노래교실 운영(매월 2회)	
청소년선도위원회	관내 조손가정 장학금지원(3명/매월 30만 원 지원)	바르게살기운동위원회	예향원 목욕봉사(매월 둘째 화요일)		
인천테크피아	관내 경로당 결연(매월 10만 원 지원)	새마을부녀회	매월 마지막 주 금요일 내리요양원 목욕봉사 매월 첫째 주 목요일 노인복지회관 급식봉사		
주민자치위원회	결사아동 급식비 지원(매월 20만 원 지원)	검단2동 직원	어려운 노인 후원(매월 현금 5만 원)		
함흥냉면	어려운 독거노인 결연(매월 20만 원 지원/2명)	볼로리를 사랑하는 사람들의 모임	어려운 이웃사랑 실천(쌀 20kg/5세대, 떡국떡 2kg씩/29세대)		
LG전자(가좌석남점)	어려운 청소년 학자금 지원(매월 30만 원 지원/3명)	주민자치위원회(위원장:양용석)	" (쌀 20kg 1포, 라면 2상자씩/소년소녀가장 6세대 독거노인 4세대)		
알짜마트(정육코너)	어려운 청소년 학비 지원(매월 10만 원/1세대)	청소년지도위원회	" (쌀 20kg 1포씩/결석청소년 85명, 경로당 16곳, 떡국떡(2만 원상당)/10세대)		
알짜마트(식품코너)	어려운 이웃사랑 실천(매월 10만 원 상당 식재료/5세대)	김영수(주민자치위원)	" (떡국떡 2kg씩/40세대)		
석남2동	부녀방범봉사대	온정의 집 급식봉사(매주 토요일) 관내 독거노인 노력봉사(청소, 말뱃/매월 5세대)	음식문화시범거리 "검단떡거리터운"	검단 소재 경로당에 매월 15만 원 전달	
	독지가	어려운 청소년 장학금 지원(매월 20만 원씩/10명)	일반음식점 "궁"	어려운 이웃사랑 실천(10만 원씩/4명)	
	대운교회(총신당)	매월 셋째 주 관내 노인 점심식사 제공 및 이마용 봉사	식품제조가공업소 "대한식품"	훈제계란 전달(푸른솔 지역아동센터의) 6개소, 신성교회 무료급식소, 5공구 경로당)	
	청소년선도위원회	어려운 이웃사랑 실천(쌀 10kg 10포, 라면 3박스/13세대)			
	바르게살기위원회	" (가래떡 30상자/30세대)			
	에스마트 석남점	" (라면 30상자/30세대)			
	독지가	" (쌀 10kg 50포/50세대)			
	서해라이온스 클럽	" (쌀 10kg 20포/20세대)			
	통장협의회, 자유총연맹여성회	설 맞이 사랑의 떡국떡 2kg, 10개 전달			

우리 동네 주민자치센터 프로그램

검단1동 신설프로그램 (주민자치센터 ☎560-3255)

역사나눔		글쓰기반	
강사	이현숙	강사	이현숙
수강일시	금요일 13:00 ~ 14:00	수강일시	목요일 17:00 ~ 18:00
모집대상	초등 저학년(방학특강)	모집대상	초등 저학년(1~3)
모집인원	15명	모집인원	15명
수강비	2개월20,000원 교재비별도	수강비	3개월30,000원 교재비별도

석남1동 2009년 무료공개건강강좌 실시

일시	교육내용	교육장소	강사	무료진료
2009.2.26	고지혈증과 뇌졸중	성민병원 드림랜드 (교육실 3층)	성민병원 내과전문의	혈액검사 (콜레스테롤)
2009.5.28	운동요법		성민병원 신경외과전문의	파스무료제공
2009.9.24	고혈압과 당뇨병	성민병원 내과전문의	성민병원 내과전문의	혈당검사 및 혈압체크
2009.11.27	잠 못 이루는 오심		성민병원 정형외과전문의	파스무료제공

석남1동 2/4분기 취미교양 교실 수강생 공개 모집

■모집기간 : 2009년 3월1일 ~ 선착순 모집 ■수강기간 : 2009년 4월 1일 ~ 6월 30일까지
 ■접수장소 : 석남동 주민자치센터 (동 주민센터 2층)

프로그램	강사	시간	수업내용	대상자	모집인원	수강료(3개월분)
컴퓨터교실	초급반 김미경	월·수·금 9:30 ~ 11:00	인터넷활용	관내주민	11명	30,000원
	중급반 김미경	월·수·금 11:00 ~ 12:30	워드, 엑셀, 포토샵	관내주민	11명	30,000원
요가교실	초급반 이기자	화·목 9:20 ~ 10:20	복식호흡 및 명상	관내주민	25명	15,000원
	중급반 이기자	화·목 10:30 ~ 11:30	요가의동작과호흡법	관내주민	25명	15,000원
초등영어교실	초급반 조지영	월·수 13:50 ~ 14:40	영어의 기초 및 회화	초등학생	20명	15,000원
	중급반 조지영	월·수 14:50 ~ 15:40	문법 및 Story Book	초등학생	20명	15,000원
한글교실	중급반 박용한	월·수·금 10:00 ~ 11:30	한글읽기, 쓰기	어르신	18명	무 료
사군자	초급반 이경희	화·목 10:30 ~ 12:00	사군자 그리기	관내주민	15명	45,000원

*수강료 감면 대상자(수급자)는 접수시 알려 주세요. 수강시 필요한 재료비나 교재비는 본인이 별도로 부담합니다.
 *기타 자세한 사항이나 문의전화는 석남1동 주민자치센터☎560-3137로 연락하시기 바랍니다.

독/자/마/당 ::

2009년 새해소망①



우리 가족이 거주하는 석남동은 오래전에 형성된 주거지 역이어서 단독주택과 빌라들이 대부분을 차지하고 있다. 그래서 요즘 같은 대단위 아파트 단지에서처럼 주변을 청소하고 가꾸고 하는 것이 관공서에서 해주기 전에는 누구도 하지 않아 주변 환경이 좋지 않은 문제점이 있다. 그중 하나가 대다수의 주민들은 자기 집 문을 나서서 순간부터 우리 이웃과 함께 거주하는 공간이라는 개념이 없어진다는 것이다. 그래서 남녀노소를 불구하고 아무 곳이나, 어린아이들은 과자봉투, 어른들은 담배꽂초와 빈 담뱃갑은 물론 예사roi 침을 뱉곤 한다.

그나마 동주민센터에서 청소를 가끔은 하기에 쓰레기 더미를 헤치고 다녀야 하는 위기까지는 가지 않고 있지만 청소 후 만 하루가 되기도 전에 그 만큼의 쓰레기가 버려져있는 것을 보면 정말 대단지의 아파트로 이사 가고 싶은 마음이 굴뚝같다. 또 한 가지가 주차 문제이다. 좁디좁은 골목에 차는 한 가구에 한 대꼴은 되는 것 같으니, 우리 같은 다가구의 주거환경에서는 정말로 사는 것

이 힘들다는 마음뿐이다. 그러니 가끔씩은 이웃과 다툼의 현장을 목격해야 하고, 좀 더 마음이 불량하신 분은 자기 집 담장과 접한 도로에 쇠를 박고 콘크리트 구조물을 고정해 후 열쇠를 달아서 자기 주차장으로 활용하고 계신 분도 있다.

그뿐만 아니라 좁은 길에 주차만 하면 될 터인데 차박으로 각종 쓰레기 버리기, 자기차 재떨이 털기가 예사로운 일이다. 우리 어머니는 주변이 지저분하면 잘 참지 못하시는 성격이다. 그래도 연세 덕에 나무람이 싸움으로 이어지지는 않고 있지만 언제까지 그러리라는 보장도 없으니 신경 쓰지 말고 남의 일이라니 하고 주변 청소도 그만두시라고 말리고 있다. 올해에는 어머니가 청소할 쓰레기가 없었으면, 또 이웃을 배려하는 그런 주민과 더불어 사는 동네가 되었으면 하는 소망을 그려본다.

〈석남동 함혜경〉

2009년 새해소망②



매년 새해가 되면 항상 새해덕담으로 하는 인사가 있다. '올해에는 하고자 하는 일들 모두 다 잘되었으면 좋겠습니다.' 막연하게 복을 많이 받으라는 덕담 대신 각자가 생

각하는 계획과 소망이 잘되길 빈다는 말이 더 듣기 좋을 것 같고, 역으로 나에게도 모든 일이 잘되었음 하는 바람에서 이런 인사를 한다. 이처럼 새해소망이란 누구나 한 번쯤은 정하는 목표이고 희망이다.

올해도 어김없이 2009년이라는 새해가 밝아오면서 나 또한 목표이자 희망인 새해소망이라는 꿈을 살며시 드러내 보이려한다. 학생으로서의 나이 24살. 많다면 많고 적다면 적은나이이다. 현재 대학생들의 모든 걱정거리의 거의 취업일 것이다. 나로서도 이것을 피해나갈 수 없는 현실이기에 나 역시도 거부할 수 없는 목표로 우수한 학교생활과 취업준비인 것이다.

하지만 지금의 내가 내 자신을 보았을 때 더 큰 소망이자 나 자신의 행복을 위한 소망으로 정한 것은 꿈찾기이다. '너의 꿈은 뭐니?' 하고 물었을 때 나는 당당히 말할 수 있는 꿈이 없다. 부끄럽다. 한심스럽다. 누구는 꿈찾기라는 허구적인 소망이 어떻게 새해소망이냐 하는 이들도 있겠지만 나로서는 2009년의 가장 큰 새해소망은 나 자신을 알고 내가 하고 싶은 꿈을 찾는 것이다.

꿈을 찾았을 때만이 앞으로의 취업을 걱정할 것이고 행복을 추구할 것이며, 다가오는 2010년의 새해소망 또한 생각할 수 있을 것이다. 모두들 2009년에 세운 새해소망이 있을 것이다. 취업, 금연, 결혼, 대박 등등.....

정말 모두가 다 '올해는 하고자 하는 일들 모두 다 잘 되었으면 좋겠습니다.'

〈가정동 이수용〉

서구구청소식은 구민 여러분의 참여를 기다립니다

서구구청소식은 매월 테마를 선정하여 구민 여러분의 독자투고를 받습니다. 3월호 테마는 "새학기"입니다. 이번달 테마를 주제로 에피소드 등을 200자 원고지 3매 이내로 작성하셔서 3월 10일까지 보내주시면 됩니다. 편집회의를 통해 채택된 원고는 소정의 원고료를 드립니다. 구민여러분의 많은 참여를 바랍니다.

제출방법 : 우편, 또는 이메일 ● 주 소 : 인천, 서구 서곶길 323 서구청 기획홍보실 구정홍보팀 서구구청소식 담당자 앞
● 이메일 : iseogu@hanmail.net ● 문 의 : 기획홍보실 구정홍보팀 ☎560-4140
※제출시 성명, 주소, 연락처를 꼭 기재하여 주시기 바랍니다. ※ 제출된 원고는 반환되지 않습니다.



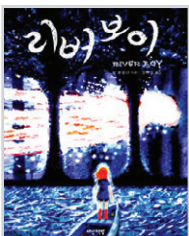
도서관 사서가 들려주는 이달의 책! 책! 책!

석남 어린이도서관 사서 김정민



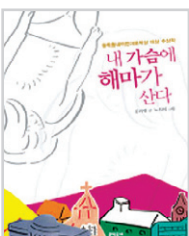
일반도서 (나를 특별하게 만드는) 자기 사랑의 심리학
〈저자:롤프 메르클레〉

자기 자신에 대한 사랑이 우리의 생활에서 얼마나 중요한 요소인지를, 심리치료사인 작가가 상담하듯 설득력 있게 알려준다. 우리가 모르고 있던 자기 안의 "면박꾼"을 몰아내보자. 자기 자신을 사랑하는 것부터 진정한 사랑의 시작임을 알게 될 것이다.



청소년도서 리버보이 〈저자:팀 보울러〉

15세 소녀 제스와 할아버지, 의문의 리버보이를 통해 만남과 헤어짐, 삶과 죽음의 의미를 아름답게 풀어나가는 성장소설이다. 인생에 대한 통찰이 강하게 묻어나는 작품이며, 나이에 상관없이 누구에게나 잔잔하고 먹먹한 감정이 책의 여운으로 길게 남을 것이다. 이 작품으로 내 주변의 소중한 사람들을 다시 한 번 돌아볼 수 있는 기회를 가져보자.



아동도서 내 가슴에 해마가 산다 〈저자:김려령〉

공개 입양된 하늘이의 눈을 통해 입양가족의 갈등과 해소의 과정을 섬세하게 그렸다. 책 제목의 "해마"는 하늘이가 어릴 때 심장병 수술로 생긴 흉터로 하늘이가 직접 붙인 이름이다. 이 책 안에서 해마의 의미와 하늘이의 상처, 가족의 의미를 한 번 생각해 보는 시간을 갖는 것은 어떨까...

석남어린이도서관 토이로 주말영화제



- 석남어린이도서관에서는 매주 토요일 오후 3시에 가족이 함께 즐길 수 있는 주말 영화제를 운영합니다.
- 기 간 2009. 2. 28 ~ 3. 28 매주 토요일 오후 3시
- 장 소 석남어린이도서관 3층 다목적실
- 대 상 제한 없음, 선착순 60명 무료입장
- 3월 토이로 상영작

2월 28일(토)



월-E
장르 SF, 가족
상영시간 104분

3월 7일(토)



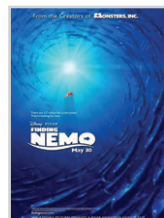
몬스터 주식회사
장르 코미디, 가족
상영시간 95분

3월 14일(토)



이웃집 토토로
장르 SF, 가족
상영시간 87분

3월 21일(토)



니모를 찾아서
장르 SF, 가족
상영시간 104분

3월 28일(토)



아이스 에이지
장르 SF, 가족
상영시간 81분

이제는 세계화 시대! 세상의 중심에 서다



생/활/영/어

이번 호부터는 생활영어회화를 연재해 보겠습니다. 자신을 소개할 때는 무슨 말을 어떻게 해야 하는 지 다음과 같이 안내해 드리겠습니다. 나의 성격, 취미, 좋아하는 것과 싫어하는 것 등을 예시문처럼 말해봅시다.

Scene : Tina is talking with her new friend, Allen at a coffee shop.

Hello, I'm Allen.
Allen : How do you do?
Tina : How do you do?
Allen : What's your name?
Tina : I'm Tina. What's yours?
Allen : Allen Kim. Just call me Allen. Nice to meet you, Tina.
Tina : Nice to meet you, too, Allen.
Allen : It's a very nice day, Isn't it?
Tina : Yes, it is. Very good.
Allen : Where are you from?
Tina : I'm from Canada. You?
Allen : Korea. What year were you born in?
Tina : I was born in 1972. How about you?
Allen : I was born in 1972, too.
Tina, Allen : (together) We are the same age!
Allen : What kind of people do you like?
Tina : I like people who are considerate.
Allen : Tina, would you please tell me about yourself in details?
Tina : Sure. I'm very sensitive, however, I'm very open minded. Also I'm a person who really treasures good friendship and I really want to take care of all my friends. My hobbies are to cook, play guitar, and travel. I dislike mice.
Allen : I really don't like people who are hypocritical and arrogant.

[해석] 티나는 커피점에서 새로 사귄 친구인 알렌과 이야기하고 있다. 안녕하세요, 저는 알렌입니다.

Allen : 처음 뵙겠습니다.
Tina : 처음 뵙겠습니다.
Allen : 성함이 어떻게 되나요?
Tina : 전 티나입니다. 당신의 성함은?
Allen : 알렌 김인데 그냥 알렌이라 해요. 만나서 반가워요, 티나.
Tina : 저도요, 알렌.
Allen : 날씨가 아주 좋지 않아요?
Tina : 그래요, 넘 좋네요.
Allen : 어디서 오셨나요?
Tina : 캐나다요. 당신은?
Allen : 한국이에요. 몇 년 생이예요?
Tina : 1972년도예요. 당신은?
Allen : 저도 1972년도예요. 우린 동갑이네요.
Tina, Allen : (함께) 저와 동갑이네요!
Allen : 어떤 사람을 좋아하세요?
Tina : 전 남을 잘 배려해 주는 사람을 좋아해요.
Allen : 티나, 자신에 대하여 좀 자세히 말씀해 주실래요?
Tina : 좋아요, 전 감상적이지만 아주 개방적이예요. 그리고 우정을 보물로 여기는 사람이며, 친구들을 잘 배려해 주고 싶어요. 나의 취미는 요리하기, 기타연주와 여행하는 것입니다. 쥐를 싫어합니다.
Allen : 전 정말 위선적이고 거만한 사람을 싫어합니다.

- 당신의 이름은 무엇입니까? What's your name?, May I have your name?. 뒤물을 땀 What's yours?
- 내 이름은○○○입니다. : I'm Allen, My name is Allen.
- 몇 년도 또는 언제 태어났어요? : What year were you born in ?, When were you born?
- 어디서 태어났어요? : Where were you born?
- 저는 몇 년도에 태어났어요. : 수동형인 'I was born in + 년도'의 형식으로 'I was born in 1972' 라 합니다.

- 나와 동갑이네요. : You are just my age. We are of an age. We are the same age.
- 어떤 사람을 좋아하세요? : What kind(type) of people do you like?
- '나는~입니다'의 성격을 말할 때: I'm~형용사(kind(상냥한), hardworking(성실한), careful(조심하는), amiable(애교있는), friendly(친근한), reserved(침한), sociable(사교적인).

- 나는~사람입니다 : I'm a person who+동사 (treasures)+형용사 또는 명사(good friendship).
- 나는 책 읽는 것(TV보는 것)을 좋아합니다 : I like to read books/watch TV.
- 나는 쥐(고양이, 뱀)를 싫어합니다. : I dislike mice/cats, snakes).

(편집위원: 김성재)

취업정보안내 구인구직



사업장명	소재지(주소)	채용담당자(전화번호)	모집직종	모집인원	필요학력	연령	성별	임금	연봉
대현단지	가좌1동	(032)584-7234	전기·전자부품 및 제품 조립 및 검사원	1명	고졸~대졸(2~3년)	만 20~25세	무관	월급	128만원
오성인터콤	계양구 효성1동	(070)7535-0755	매장점장	2명	대졸(2~3년)~대졸(4년)	만 25~40세	무관	연봉	1,005만원
진성산업(주)	가좌동	(032)575-7600	사무보조원	1명	고졸~대졸(2~3년)	만 25~35세	무관	월급	162만원
일도산업(주)	석남2동	(032)577-0931	시설 및 견학안내원	1명	고졸	만 30~45세	무관	연봉	1,080만원
(주)아성정밀	원창동	(032)547-0105	품질관리원	1명	고졸~대졸(4년)	만 30~45세	무관	연봉	2,000만원
대성주철공업(주)	경서동	(032)561-4606	생산관리원(생산관리사무원 포함)	4명	고졸~대졸(4년)	만 19~29세	무관	시급	4,000원
(주)삼성포장	가좌동	(032)574-6601	영업지원사무원	1명	고졸~대졸(2~3년)	만 23~27세	무관	월급	108만원
(주)부광금속	가좌3동	(032)563-3131	일반영업원(자동차영업원 제외)	1명	대졸(2~3년)~대졸(4년)	만 25~45세	남자	연봉	2,000만원
(주)미래푸드	원창동	(032)540-5820	단순경리사무원	3명	고졸~대졸(4년)	만 25~35세	여자	월급	110만원
주식회사제일방수페인트공사	석남동	(032)583-7405	경리사무원(건설업)	1명	고졸~대졸(2~3년)	만 25~40세	여자	월급	100만원
주식회사해동창호건설	가좌1동	(032)865-4589	경리사무원(건설업)	1명	학력무관	관계없음	여자	월급	100만원
(주)대광중공업	검암동	(032)565-2036	경리사무원(건설업)	1명	고졸~대졸(4년)	만 22~30세	여자	연봉	1,440만원
주식회사경인텍	원창동	(032)575-4340(104)	경리사무원(제조업)	1명	고졸~대졸(4년)	만 21~30세	여자	월급	137만원
주식회사디케이엠	가좌1동	(032)574-7788	경리사무원(제조업)	1명	고졸~대졸(4년)	만 22~35세	여자	연봉	1,400만원
(주)보영	가좌동	(032)574-5656	경리사무원(제조업)	1명	학력무관	만 27~33세	여자	월급	125만원
일화금속	원창동	(032)575-7053	경리사무원(제조업)	1명	고졸~대졸(2~3년)	만 22~30세	여자	연봉	1,200만원
명성기업	당하동	(032)564-2861	경리사무원	1명	고졸	만 30~40세	여자	연봉	1,005만원
에원세무회계	연희동	(032)561-2289	회계사무원	1명	고졸~대졸(4년)	만 25~33세	여자	연봉	1,200만원
장안철강(주)인천공장	남동구 논현동	(052)231-3207	생산관리원(생산관리사무원 포함)	2명	고졸~대졸(4년)	만 22~35세	남자	연봉	1,600만원
왕길학원	왕길동	010-4195-6639	어학학원강사	4명	대졸(4년)	만 23~35세	무관	월급	110만원
서구명문학원	석남3동	(032)578-8070	속셈학원강사	2명	대졸(2~3년)~대졸(4년)	만 20~30세	무관	연봉	1,200만원
(주)아모스아인스기구	마전동	(032)567-7500	배송·납품운전원(택배 포함)	2명	학력무관	만 30~45세	무관	연봉	1,600만원
풍천건설(주)	연희동	(032)564-1048	건축캐드원	1명	고졸~대졸(2~3년)	만 25~33세	무관	연봉	1,400만원

건/강/상/식

가장 무서운 암, 췌장암

췌장암이란 말 그대로 췌장에 생기는 암이다. 췌장은 복부 깊숙이 위치한 장기로 인슐린을 분비하는 내분비 기관으로서의 기능과 췌장액을 분비해 소화를 돕는 소화기관으로서의 기능을 모두 맡고 있다. 문제는 췌장암의 진단이 쉽지 않다는 것이다. 우선 증상이 모호하다. 암 덩어리가 어느 정도 커질 때까지 증상이 없는 경우가 대부분이다. 암 덩어리가 커지면 식욕부진이나 가끔 등쪽으로 뻐치는 통증, 체중감소, 상복부 불편감 등 증상이 나타난다.

그러나 이때에는 이미 인근 장기로 암세포가 퍼져 있어 수술이 불가능한 경우가 많다. 간혹 피 검사로 췌장암을 진단해 낼 수 있다고 믿는 분들이 많으나 이는 사실과 다르다. 가장 권장되는 조기발견 수단은 복부 초음파 검사다. 따라서 흡연과 비만, 만성 췌장염, 췌장암의 가족력 등 이른바 췌장암의 위험요인을 갖고 있다면 적어도 2~3년에 한 번 정도 복부 초음파 검사를 통해 췌장에 혹이 생기진 않았는지 살펴볼 필요가 있다.

흔히 알고 있는 복부 CT(전산화단층촬영)검사는 신중할 필요가 있다. CT는 초음파보다 간편하고 훨씬 정확한 검사지만 방사선을 사용하는 결정적 흠이 있다. 복부 CT의 경우 가슴엑스선 촬영검사 때 받는 방사선보다 100배 가까운 양을 한꺼번에 받아야 한다. 암을 조기 발견하려다 드물지만 암이 생길 수도 있는 것이다. 따라서 증상이 없는 사람이 단지 암 조기 발견만을 위해 복부 CT 검사를 받는 것은 바람직하지 않다.

췌장암 예방을 위해서는 금연이 가장 중요하다. 담배연기 속에 함유한 수백가지 발암물질이 폐 속에서 혈액과 섞여 전신으로 순환하기 때문이다. 따라서 담배연기는 들이마셨다가 폐를 거쳐 몸 밖으로 빠져나가는 게 아니라 몸속에 그대로 쌓이게 된다. 비단 췌장암뿐 아니라 다른 암의 예방을 위해서도 꼭 금연을 실천해야겠다. 이 밖에도 육류를 중심으로 한 고지방식과 패스트푸드 등 고칼로리 식이와 비만을 피하고 과일과 채소를 중심으로 하는 식생활로 바꾸는 것이 도움이 된다. 일부 연구의 경우 적절한 운동과 절주도 췌장암을 예방하는 데 좋다. **서구보건소**

법/률/상/식

상속재산의 분할방법

질문 얼마 전 아버지께서 사망하시어 그 상속재산을 5남매와 어머니가 분배를 하여야 하는데, 상속재산의 대부분을 장남이 농사를 짓고 있었고, 또 최근에 해당 지역의 수용설이 나돌면서 땅값이 상승하자 장남의 비협조로 상속등기를 하지 못하고 있습니다. 저는 빨리 등기를 하여 제 몫을 나누어 가져 이를 매각하고 싶은데, 어떤 절차를 거쳐야 하는지요.

답변 재산상속은 피상속인의 사망으로 개시되며, 재산상속인이 수인인 때에는 상속재산은 그 공동상속인의 공유로 보는데 이러한 상속재산의 공유관계를 종료시키고 각 상속인에게 그의 상속분을 확정·배분시키는 일종의 청산행위를 상속재산의 분할이라고 합니다.

상속재산을 분할하는 방법에는 세 가지가 있습니다. 첫째는 유언에 의한 분할로서, 피상속인은 유언으로 상속재산의 분할방법을 정하거나 이를 정할 것을 제3자에게 위탁할 수 있고, 상속개시의 날로부터 5년을 초과하지 아니하는 기간 내의 그 분할을 금지할 수도 있습니다. 둘째는 협의에 의한 분할로, 위와 같은 유언에 의한 분할방법의 지정이나 분할금지가 없으면 공동상속인은 언제든지 그 협의에 의하여 상속재산을 분할할 수 있습니다. 그런데 그 협의는 반드시 공동상속인 전원의 동의가 있어야 하지만, 그 분할되는 몫은 반드시 각자의 법정상속분에 따르지 않아도 됩니다. 셋째는 법원에 의한 분할입니다. 공동상속인 사이에서 상속재산의 분할에 관한 협의가 성립되

세/무/상/식

발코니 확장공사에 따른 취득세 및 등록세 과세표준 포함 여부

질문 신규아파트를 취득하면서 아파트 준공검사 이전에 발코니 확장공사를 한 경우 취득세 및 등록세 과세표준에 포함되는지와 시공사가 아닌 인테리어 업자를 별도로 선정하여 설치한 경우에도 취득세 과세표준에 포함되는지 여부

답변 지방세법 제105조의 제4항 규정에 따르면 취득세는 부동산 등의 취득자에게 부과하고, 건축물을 건축한 것에 있어서 당해 건축물 중 조작 기타 부대설비에 속하는 부분으로써 그 주체구조부와 일체가 되어 건축물로서의 효용가치를 이루고 있는 것에 대하여는 주체구조부의 취득자가 취득한 것으로 간주하도록 하고 있으며, 동법시행령 제82조의3 제1항에서 취득세의 과세표준이 되는 취득가격은 과세대상 물건의 취득의 시기를 기준으로 그 이전에 당해 물건을 취득하기 위하여 거래 상대방 또는 제3자에게 지급하였거나 지급하여야 할 일체의 비용을 말한다고 규정하고 있습니다.

귀문의 경우 신규아파트를 취득하면서 아파트 취득시기(준공일) 이전에 발코니 확장공사를 완료하고 그에 대한 비용을 지급하였다면 발코니 확장한 부분도 아파트에 연결되거나 부착하는 방법으로 설치되어 아파트와 일체로 유상 취득하는 경우이므로 당해아파트 취득가격에 포함되는 것이며, 발코니 확장공사를 다른 사업자와 별도계약방식에 의하여 설치하였다 하더라도 주체구조부와 일체가 되어 건축물로서 효용가치를 이루고 있는 경우에는 당해 아파트의 취득자가 취득한 것으로 간주하는 것이므로 취득세 및 등록세 과세표준에 포함하여 신고납부 하여야 하는 것입니다.

세무과 취득세팀 560-4210

지 아니한 때에는 각 공동상속인은 가정법원에 분할을 청구할 수 있습니다. 여기에서 “협약이 성립되지 아니한 때”라 함은 분할방법에 관해서 뿐만 아니라 분할여부에 관하여 의견이 일치하지 않는 경우도 포함됩니다. 법원에 의한 분할신청의 경우에는 반드시 먼저 가정법원에 조정을 신청하여야 하며, 조정이 성립되지 않은 경우에 비로소 심판을 청구할 수 있습니다. 심판에 의한 분할방법은 현물분할을 원칙으로 하며, 현물로 분할할 수 없거나 분할로 인하여 현저히 그가액이 감소될 염려가 있는 때에는 해당 물건을 경매하여 가액으로 분할하게 됩니다. **황찬욱 변호사 ☎861-4477**



2009년도 개별주택가격 열람 및 의견제출

표준주택가격을 기준으로 조사한 2009년 1월 1일 기준 개별주택가격을 아래의 기간 내 열람 하시고 의견이 있으신 분은 세무과에 비치된 개별주택가격 의견 제출서를 작성·제출하여 주시기 바랍니다.

- 열람 : - 기 간 : 2009년 3월 6일 ~ 3월 27일
- 장 소 : 서구청 홈페이지(http://www.seo.incheon.kr) 및 세무과 부동산세팀
- 열람내용 : 개별주택가격
- 의견제출
- 기 간 : 2009년 3월 6일 ~ 3월 27일
- 제출사항 : 용도지역 및 주택물구조 등 주택특성이 같거나 가장 유사한 표준주택의 가격과 인 근주택의 가격이 균형을 이루고 있지 아니한 경우 적정한 의견가격 제시
- 제 출 자 : 주택소유자 및 기타 이해관계인
- 제 출 처 : 서구청 세무과 부동산세팀
- 의견제출에 대한 처리
의견이 제출된 주택가격에 대하여는 주택특성을 재확인하고 표준주택의 가격과 인근주택의 가 격이 균형을 유지하고 있는지 여부 등을 재조사하여 처리결과를 의견제출인에게 통지

[문의] 세무과 부동산세팀 ☎560-4952~4

2009년 제2단계 『공공근로사업』 신청 접수 안내

- 2009년 제2단계 공공근로 사업 기간 : 2009. 4. 1 ~ 2009. 6. 19
- 신청자격 : 신청일 현재 실업자, 정기적인 소득이 없는 만 18세 이상 60세 이하의 구직을 희망하는 자
※ 제외자 : 실업급여 수급권자, 1세대 2인 이상 참여자, 재학생 (대학원생포함), 정기소득이 있는 자나 그 배우자, 국민기초생활보장법상수급자, 전업농민이나 그 배우자, 2009년 제1단계 참여자 중 포기자 등, 사업자등록자, 국민연금, 장애연금 및 각종연금수급자.
- 접수기간 : 2009. 3. 2 ~ 3. 6(5일간)
- 신청장소 : 주소지 주민센터
- 구비서류 : 신분증, 건강보험증 지참
- 근무시간 : 1일 8시간, 주5일 (토, 일요일 휴무) 근무원칙
- 문 의 처 : 구청 및 각 동 주민센터(주민생활지원과 자활고용팀 ☎ 560-5714)
- 1일 임금 : 32,000원 (부대경비 3,000원 별도 지급)

[문의] 주민생활지원과 자활고용팀 ☎560-5714

사이버영어마을 “ISEL(인천서구영어나라)” 오픈 이벤트

우리 구에서는 외국어교육특구 특화사업의 일환으로 2009년 3월 2일 사이버영어마을 “ISEL”을 오픈하게 되었습니다! 서구민을 위한 영어학습사이트로 다양한 학습커리큘럼 이 준비되어 있습니다. 아울러 다양한 이벤트가 준비되어있사오니 구민여러분의 많은 참여를 바랍니다.

- 오픈일시 : 2009. 3. 2(월)
- 홈페이지 주소 : - 한글주소 : www.인천서구영어나라.kr
- 영문주소 : www.isel.or.kr
- 홈페이지 구성
- 기본학습컨텐츠 : 기본학습컨텐츠(초, 중, 고급), 음성인식학습컨텐츠, 동영상강의(파닉스)
- 부가학습컨텐츠 : 생활영어(아이작의 왕초보영어회화, 한달에 끝내는 신기한 회화발음법), 토익(토마토 토익 LC/RC)
- 오픈이벤트
- 일 시 : 2009. 3. 2 ~ 2009. 3. 31
- 내 용 : 1) 행사기간동안 회원가입자중 추첨을 통한 경품증정
2) 행사기간동안 학습우수자 선발 경품증정

※ 자세한 사항은 사이버영어마을 “ISEL” 홈페이지(www.isel.or.kr)를 참고하시기 바랍니다.

[문의] 교육지원과 ☎560-5910

2009 컴퓨터 활용능력 향상을 위한 정보화 교육생 모집

- 교육대상 : 서구 관내에 거주하는 구민 (단, 실버반은 55세 이상 우선 선정)
- 교육인원 : 각 기수 당 30명
- 교 육 비 : 무료
- 교 재 : 전산실내 비치교재 사용(개인적으로 소지 하고 싶은 교육생 ⇒ 구매가능)
- 교육장소 : 구청 지하전산교육장(본관 지하1층)
- 접수방법
- 서구청 홈페이지 교육/강좌에서 교육희망자가 직접 접수
- 전화 접수(☎ 560-5910), 방문 접수(본관2층 교육지원과)
- 대상자 선정방법 : 신청자 정원 초과하는 경우 전산추첨, 과반수 이하 시 강의 폐지

기수	접수기간	교육일정	교육시간	과 정	교 육 내 용	대 상	비고
1	02.16~02.26	03.02~03.13	10:00~12:00	초급반	한글 문서 작성	실버반, 구민	10일
2	02.16~02.26	03.02~03.13	14:00~16:00	초,중급반	엑셀 & 파워포인트	구민	10일
3	03.02~03.11	03.16~04.10	10:00~12:00	초급반	컴퓨터 & 인터넷 활용 기초	실버반, 구민	20일
4	03.02~03.11	03.16~03.27	14:00~16:00	초,중급반	포토샵으로 나만의 이미지 만들기	구민	10일
5	03.16~03.25	03.30~04.10	14:00~16:00	초,중급반	나모를 활용한 웹 제작	구민	10일
6	03.30~04.08	04.13~04.24	10:00~12:00	초,중급반	엑셀 & 파워포인트	구민	10일
7	03.30~04.08	04.13~04.24	14:00~16:00	초,중급반	PC 진단 및 정비	구민	10일
8	04.27~05.06	05.11~05.22	10:00~12:00	초,중급반	포토샵으로 나만의 이미지 만들기	구민	10일
9	04.27~05.06	05.11~06.05	14:00~16:00	초,중급반	컴퓨터 활용능력 3급 자격증반	구민	20일
10	05.11~05.20	05.25~06.05	10:00~12:00	초,중급반	나모를 활용한 웹 제작	구민	10일
11	08.17~08.26	08.31~09.11	10:00~12:00	초급반	한글 문서 작성	실버반, 구민	10일
12	08.17~08.26	08.31~09.11	14:00~16:00	초,중급반	엑셀 & 파워포인트	구민	10일
13	08.31~09.09	09.14~09.25	10:00~12:00	초,중급반	포토샵으로 나만의 이미지 만들기	구민	10일
14	08.31~09.09	09.14~09.25	14:00~16:00	초,중급반	PC 진단 및 정비	구민	10일
15	09.21~09.30	10.05~10.30	10:00~12:00	초급반	컴퓨터 & 인터넷 활용 기초	실버반, 구민	20일
16	09.21~09.30	10.05~10.16	14:00~16:00	초,중급반	포토샵으로 나만의 이미지 만들기	구민	10일
17	10.05~10.14	10.19~10.30	14:00~16:00	초,중급반	나모를 활용한 웹 제작	구민	10일
18	10.19~10.28	11.02~11.13	10:00~12:00	초,중급반	엑셀 & 파워포인트	구민	10일
19	10.19~10.28	11.02~11.27	14:00~16:00	초,중급반	컴퓨터 활용능력 3급 자격증반	구민	20일
20	11.02~11.11	11.16~11.27	10:00~12:00	초,중급반	나모를 활용한 웹 제작	구민	10일

※ 어르신교육은 구 본청 이외에 노인복지회관 및 검단복지회관에서 실시 중이오니 많은 참여바랍니다.

[문의] 교육지원과 ☎560-5910

『한걸음 더 서비스』 신청 접수 안내

- 신청자격
- 신청일 현재 실업자, 정기적인 소득이 없는 만 18세 이상 60세 이하의 구직을 희망 하는 서구 거주 주민
- 서비스 내용
- 구인정보 SMS 알림 서비스 제공
- 각종 직업훈련 정보 알림 서비스
- 사회적일자리 모집 안내 서비스 제공
- 기타 일자리 정보 안내 서비스 제공
- 신청방법 : 전화(☎560-4476) 또는 방문

성 명	생년월일(남,여)	핸드폰번호	E-mail	관 심 분 야	비고
				①일반취업②기간제 ③사회적일자리④단순노무 ⑤직업훈련	

[문의] 서구청 주민생활지원과 취업정보센터 ☎560-4476

서구청 취업정보센터 운영 안내

서구청 취업정보센터에서는 구인·구직자에게 직업정보를 정확하게 제공하여 신속하게 취업을 연결하며, 일자리를 구하고자 하는 분에게는 적성과 기능에 맞는 직장을, 일손을 구하고자 하는 분 에게는 필요한 노동력을 알선하여 줌으로써 실업자의 취업을 지원합니다.

- 위 치 : 서구청 본관 2층 주민생활지원과 내
- 근무시간 : 주 5일(평일 09:00-18:00)
- 전 화 : 560-4476 / 팩스 : 560-4479
- 이용방법 : 취업정보센터에 방문하시어 아래 구비서류를 구비하여 제출하시면 전국 고용정보전산망(http://www.work.go.kr)을 통한 다양한 구인·구직 서비스와 취업알선을 무료로 제공하여 드립니다.

【취업알선 및 구인·구직 신청시 필요한 서류】

- 구직자 : 주민등록증, 비치된 구직표
- 구인자 : 취업정보센터를 방문하시거나 Fax를 통하여 구인표 제출 (사업자등록증 사본 첨부)

[문의] 주민생활지원과 자활고용팀 ☎560-5714

서구의 아파트는 자원봉사 ~봄~ 릴레이 바람

- ‘아파트 자원봉사 봄 릴레이’는 서구 관내 아파트 부녀회를 중심으로 아파트 환경정화 및 개선활동과 방법활동을 실시하고, 아파트 주민의 자원봉사 신청·접수 및 인근 상가에 할인가맹점 홍보 및 접수를 한다.
- ‘아파트 자원봉사 봄 릴레이’를 진행 중인 아파트를 월 단위로 순회하 며 자원봉사 시범 아파트로 선정 캠페인 실시 및 자원봉사 홍보행사 를 실시한다.
- 신 청 : ‘아파트 자원봉사 봄 릴레이’ 신청서 접수



[문의] 서구자원봉사센터 ☎568-1365,6365

신빈곤층 지원을 위한 긴급전화 ☎129가 있습니다

● 긴급지원제도란?

- 기존의 공공부조로는 대처하기 어려웠던 일시적인 위기상황으로 긴급한 지원이 필요한 저소득층을 조기에 발견하여 신속하게 지원하는 제도임.

● 긴급지원대상자

- 위기사유로 인하여 생계유지 등이 어렵게 된 자

- 주소득자가 사망, 가출, 행방불명, 구급시설 수용 등으로 소득원이 없을 때
- 주소득자와 이혼의 사유로 소득을 상실하고 가구구성원의 소득이 최저생계비 이하 일 때
- 주소득자가 해산으로 소득을 상실하여 생계유지가 어렵게 된 때
- 중한 질병 또는 부상을 당한 때
- 가구구성원으로부터 방임·유기되거나 학대 등을 당한 때
- 가정폭력 또는 가구구성원으로부터 성폭력을 당한 때
- 화재 등으로 주택·건물에서 생활하기 곤란하게 된 때
- 주소득자의 휴·폐업(6개월 이내)으로 가구구성원의 소득이 최저생계비 이하인 때
- 단전되어 1개월이 경과 된 때(소전기 제한기 부설 포함)
- ※ 국민기초수급자 : 원칙적으로 긴급지원대상에서 제외
단, 수술 및 중환자실 이용 등의 경우만 의료비 지원 가능

● 긴급지원내용 및 기간

종류	지 원 내 용	지원기간	
금전·현물 지원	생계지원	• 식료품비, 의복비 등 생계유지비 지원 • 최저생계비의 50%~100% (예시) 4인 기준, 66만 원~132만 원	1개월
	의료지원	• 치료, 입원 등 의료서비스 지원 • 최대 300만 원 이내(본인부담금 및 비급여 항목지원) ※ 퇴원 후 비용은 지원불가	1회
	주거지원	• 임시거소 제공하되 지역특성 고려 (예시) 4인 기준, 49만 원	1개월
	사회복지시설이용지원	• 사회복지시설에의 입소 또는 이용서비스 제공	
그 밖의 지원	• 동절기(10월~3월) 난방비 68천 원 범위 안에서 현물지원 • 해산비, 장제비, 연체된 전기요금 : 각 50만 원		
민간기관·단체 연계지원 등	• 사회복지공동모금회 또는 대한적십자사 등 민간의 긴급지원 프로그램으로 연계 • 상담 등 기타지원	회수 제한없음	

※ 지원기간은 상황에 따라 연장할 수 있음.

● **지원요청 및 제보** : 위기상황에 처했을 때는 누구든지 전국 어디에서나 국번없이 129 또는 주민생활지원과(☎560-5877)로 전화주세요.

[문의] 주민생활지원과 기초생활보장팀 ☎560-5877

2009년도 소기업 및 소상공인 특례보증 지원

인천광역시 서구 관내 소기업 및 소상공인의 경쟁력강화 및 경영안정을 위하여 2009년도 소기업 및 소상공인 특례보증 지원계획을 다음과 같이 안내하오니 지원을 희망하는 소기업 및 소상공인의 많은 참여를 바랍니다.

● 특례보증 지원개요

- ▷ 2009년도 특례보증 지원규모 : 833백만원
- ▷ 보증한도 : 5천만 원 이내
- ▷ 보증기간 : 대출일로부터 3년(보증료 연1%)
- ▷ 보증기관 : 인천신용보증재단

● 특례보증 지원대상 : 서구 관내 사업장이 소재한 소기업 및 소상공인

● 지원제외 대상

- 신청일 현재 소유부동산(배우자 명의 포함)이 압류, 가압류, 가처분 사실이 있는 업체
- 신청일 현재 기업 또는 대표자가 신용관리정보대상자로 등록된 업체
- 신청일 현재 지방세 체납 또는 보증제한대상 업종에 해당하는 업체

● 특례보증 신청 및 접수

- ▷ 접수기간 : 연중 수시(지원규모 소진시까지)
- ▷ 접 수 처 : 서구청 지역경제과
- ▷ 구비서류 : 신청서, 사업자등록증 사본, 재해확인 서류(해당기업)
- ▷ 신청서 다운로드 : 서구청 홈페이지(www.seo.incheon.kr) 새소식 참조

● 문의 및 상담 : 서구청 지역경제과 ☎560-4442~5, FAX 566-9898

[문의] 지역경제과 기업지원팀 ☎560-4445

찾아가는 자원봉사 교육기관 모집 안내

본 센터에서는 자원봉사 교육을 필요로 하는 기업, 단체, 학교 등에 찾아가 출장교육을 진행하는 『찾아가는 자원봉사 교육』을 실시합니다. 평소 자원봉사에 관심을 갖고 있었던 여러 기관 및 단체의 많은 신청 바랍니다.

● 교육내용 : 자원봉사 기초교육 및 보수교육

● 교육대상 : 자원봉사에 관심을 가지고 있는 10인 이상의 기업, 단체, 학교

[문의] 서구자원봉사센터 ☎568-1365, 6365

2009년도 도시가스 수용가 설치자금 용자계획

● 용자계획

- ▷ 용자자격 : 서구관내 도시가스수용가 신규시설 설치자(건축주)
- ▷ 신청(접수)기간 : 연중 수시(용자금 소진 시까지)

● 용자대상

- ▷ 단독, 다가구, 공동(다세대, 연립에 한함), 상가주택(주택부분)
- ▷ 도로교착이 가능하고 연내 가스공급가능 지역의 주택
- ▷ 신청인 : 위 조건들을 만족하는 우리 구내 (허가)주택 소유주

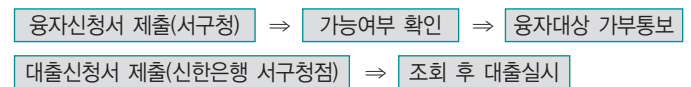
● 용자조건

- ▷ 용자최고한도 : 500만원/주택
- ▷ 대출이자 : 연7%(구 지원 5%, 본인부담 2%)
- ▷ 상환기간 : 3년(원금과 이자를 균등분할 상환)

● 구비서류

- ▷ 구청제출(1차) : 용자신청서(구청에 비치 또는 구 홈페이지 다운로드)
- ▷ 은행제출(2차) : 신분증, 도장, 시설설치완료 확인서 및 대출신청서 등

● 처리순서



[문의] 지역경제과 에너지관리팀 ☎560-4465

2009년도 모범업소 지정에 따른 안내

서구청 위생과에서는 일반음식점 중 위생적 수준과 서비스 수준이 우수한 업소를 모범업소로 지정하고자 합니다.

● 자 격 : 모범음식점 지정 및 운영관리지침에 의한 대상 업소(일반음식점)

● 신청서류 : 서구 홈페이지 참고 (신청서 첨부)

● 접수기간 : 2009. 2. 16 ~ 3. 6(15일간)

● 시설조사 : 2009. 3. 9 ~ 4. 4(20일간)

● 지정 모범업소 지원

- 영업시설개선자금 우선용자
- 지정모범업소 홍보 (구 홈페이지, 안내홍보책자 발간)
- 모범업소 지정 표지판 제공 및 각종행사시 이용권장

● 지정 모범업소 인센티브 제공

- 종량제 봉투 지원
- 남은 음식 싸주고 싸가기 가방 및 용기 지원
- 기타 위생용품(위생지등) 지원

「좋은식단이란
알뜰하고
위생적이고
균형적인
식단입니다.」

[문의] 위생과 위생관리팀 ☎560-4372

좋은식단 실천을 위한 상차림간소화 사업

● 「100원 환불 캠페인」운동

소비자가 싫어하는 반찬을 종업원에게 제시하고 그 반찬을 뺀 후 빠진 반찬에 관해 100원을 환불해주는 운동

● 음식종류별, 밀반찬 종류별로 대·중·소 분류 차등 운영

메뉴마다 먹을 양만큼 주문 할 수 있도록 하여 경쟁력 있는 차별화 메뉴판 제시
※ 예시) 설렁탕 대 5,000원, 중 4,000원, 소 3,000원
- 절반가격 식사제(반그릇제, 반배기)

● 밀반찬 선택제(기본반찬, 추가반찬 구분)

세트메뉴로 정해진 기본반찬 이외의 밀반찬은 고객이 추가로 선택 고객의 기호 파악 (방문고객대상 조사 등을 통하여 적절한 메뉴 제공)

● 남은 음식 싸 주고 싸 오기 운동 : 먹다 남은 음식물용 포장용기 비치

● 손님이 잘 보이는 곳에 포장용기 비치, 스티커 부착

[문의] 위생과 위생관리팀 ☎560-4372

피부미용사 국가기술자격 시험 안내

2009년도 제1, 2회 피부미용사 국가기술자격시험 일정을 아래와 같이 알려드리니 면허증이 없으신 피부미용실의 영업주와 피부미용 종사자께서는 반드시 시험에 응시하시기 바랍니다.

● 실기(1회) : 접수(2.9~2.12), 시험(3.7~3.20), 발표(4.13)

● 필기(2회) : 접수(3.6~3.12), 시험(3.29), 발표(4.10)

● 원서접수 및 시험과목

- ▷ 한국산업인력공단 홈페이지[http://www.q-net.or.kr] (회원가입 → 접수)
- ▷ 필기시험 : 5과목(피부미용학, 피부미용기기학, 화장품학, 피부학 및 해부생리학, 공중위생관리학)
- ▷ 실기시험 : 피부미용 실무 ▷ 합격점수 : 필기, 실기 각 60점 이상

● 기타(미용사의 정의)

- ▷ 피부미용사 : 의료가기·의약품 사용하지 아니하는 피부상태 분석, 피부관리, 제모, 눈썹 손질
- ▷ 일반미용사 : 파마, 머리카락(자르기·모양·염색), 머리피부손질, 머리감기, 얼굴·손·발톱의 손질·화장

[문의] 위생과 위생관리팀 ☎560-4374

국민 건강을 위해 최상의 의료서비스를 펼쳐나가겠습니다

금연을 도와드립니다

- **대상**: 금연하고 싶으신분
- **장소**: 보건소 및 검단보건지소 금연클리닉
- **내용**: - 전문상담사의 맞춤상담: 금연으로 인한 금단증상 대처법에 대한 상담
- 폐속 일산화탄소 검사 및 기초혈액검사
- 금연보조제 지급: 금연의지 강화 및 금단증상 경감으로 금연실천 지원
- **비용**: 무료
▷ 바쁜 직장인의 금연실천을 돕기 위하여 『이동금연클리닉』을 운영하고 있으니 사업장에서 문의 바랍니다.

[문의] 보건소 금연클리닉 ☎560-5074~6, 검단보건지소 금연클리닉 ☎560-3424

2009 필수예방접종비용 국가부담사업 안내

『필수예방접종 국가부담사업』은 보건소뿐만 아니라 시장·군수·구청장이 지정한 민간 의료기관에서 예방접종을 받을 때에도 예방접종 비용의 일부를 정부와 지방자치단체가 함께 지원하는 사업입니다.

- **사업은 언제부터 시작인가요?** 2009년 3월 1일부터
- **지원대상 예방접종은 무엇인가요?**
- 국가필수예방접종 8종: B형간염, 결핵(BCG/피내용), 소아마비, 디피티, 홍역·볼거리·풍진(MMR), 수두, 일본뇌염(사백신), 디프테리아·파상풍(Td)
- **지원대상은 누구인가요?** 만 0~12세의 모든 어린이를 대상
- **사업지정 의료기관은 어디에서 찾을 수 있나요?**
- 예방접종도우미 사이트(<http://nip.cdc.go.kr>)에서 지정 의료기관 확인이 가능합니다. (의료기관 방문 전 사업 참여의료기관인지 꼭 확인하시기 바랍니다.)
- **예방접종 받으러 갈 때 준비할 건 뭔가요?**
- 보호자 분께서는 신분증(주민등록증 등), 건강보험증, 아기수첩(예방접종기록 확인용)을 지참하셔서 위탁의료기관을 방문하시기 바랍니다.

- **보호자분께서는 꼭 확인하세요!**
- 『필수예방접종 국가부담사업』지정 의료기관이 아닌 곳에서는 예방접종비용을 지원받을 수 없습니다.
- 결핵 및 일본뇌염 백신의 경우 국가필수예방접종으로 권장하고 있는 BCG(피내용), 일본뇌염(사백신)만 비용지원 대상입니다.
- 국가필수예방접종에 포함되나 예방접종 대상이 고위험군으로 제한되는 장티푸스, 신증후군출혈열, 독감 예방접종은 비용지원대상이 아닙니다.

[문의] 보건소 생활보건팀 ☎560-5041~4

신생아 청각선별검사 실시

서구보건소에서는 신생아 난청 조기발견사업의 일환으로 관내 저소득층 신생아에게 <신생아 청각선별검사>를 실시하고 있으며, 대상자들이 적기에 검사를 받아 청력이상 여부를 확인받으시기 바랍니다.

- **기간**: 2009. 2.15 ~ 2009. 12. 30
- **대상**: 기초생활수급자, 차상위 120% 이하 가정
- **검사기관**: 마리아산부인과의원, 그린산부인과의원
- **검사 및 지원방법**
- 지원대상자는 보건소에서 신청서를 작성 후 쿠폰을 발급 받음
- 신생아 생후 1개월 이내 해당검사기관에서 검사실시
- 난청의심환아에게 정밀검사 의뢰 및 난청 확진시 검사비 지급

[문의] 보건소 생활보건팀 ☎560-5034, 5043,5062

행복한 아기맛이 교실 1기운영

- **대상**: 관내 임산부
- **교육일정**: 2009. 2. 20 ~ 2009. 3. 27 매주 금요일 14:00~16:00
- **교육장소**: 보건소 4층 보건교육실
- **강사**: 출산준비전문가, 보건소 영양사, 치위생사
- **교육내용**

구분	내 용
1주	• 부드럽고 행복한 출산이란? • 출산계획표: 『나는 준비된 엄마, 당당한 엄마예요』 • 자연분만의 기전 이해하기
2주	• 태교의 중요성: 태담마사지, 음악과 그림태교 • 소프롤로지분만, 라마즈 분만, 다양한 분만법을 알아봐요 • 성공적인 출산을 위한 맞춤 분만법
3주	• 모유수유 체험교육 및 맞춤유방관리법 교육 • 임산부 영양관리
4주	• 산전체조, 산만에 도움이 되는 자세연습 • 임산부 호흡법
5주	• 육아준비체험교육 (신생아 목욕법 및 아기마사지, 신생아 돌보기) • 임산부의 구강관리
6주	• 부부 출산준비, 부모의 역할 준비(남편참여가능) • 수료식

※ 1기 교육은 총 6주간 진행되오니, 유익한 교육을 모두 받으세요
[문의] 보건소 생활보건팀 ☎560-5043,5034

노인 불소도포·스케일링 사업 안내

- **노인 불소도포·스케일링 사업이란?**
잇몸질환 발생이 가장 많은 노인들에게 스케일링 또는 전문가의 잇솔질 실시로 잇몸질환의 진행을 억제하고, 불소도포를 실시함으로써 치근면(치아뿌리) 충치 예방 및 시린이를 방지하기 위한 사업임
- **사업기간 및 장소**
2009년 3월 ~ 11월 (매주 화·금 오전 - 전화예약 후 보건소 내소 실시)
- **사업대상**
본 사업 참여를 희망하는 관내 65세 이상의 어르신 500명 (경로당 등의 단체 신청을 통한 방문서비스를 원하는 기관은 추후 협의)
- **사업진행 방법**
1. 보건소(560-5079) 전화예약
2. 예약일 보건소 방문 (동의서 작성)
3. 구강보건교육 후 스케일링·불소도포 실시
4. 건강행태 설문평가 실시

[문의] 보건행정과 건강증진팀 ☎560-5079

해외여행시 조류인플루엔자 인체감염 주의

최근 중국, 인도네시아 등 동남아 지역에서 조류인플루엔자 인체감염 사례가 지속적으로 발생하고 있습니다. 해당지역을 여행하시는 여행객들은 다음의 조류인플루엔자 인체감염 예방을 준수하여 주시기 바랍니다.

- **조류인플루엔자(Avian influenza) 인체감염 예방수칙**
- 위험지역으로의 여행시 동물시장이나 가금류 농장 방문은 피해야 함
- 가금류로 만든 모든 음식과 달걀은 충분히 익혀서 먹어야 함
- 손씻기 등 개인 위생을 철저히 해야 함
※ 입국 시 원인불명의 고열, 기침 등 호흡기증상이 발생하거나 폐렴, 급성호흡기부전 사례가 발생할 경우 검역관에게 신고하거나, 귀국후 10일 이내 상기 증상이 나타날 경우 보건소로 즉시 신고해야 함
- **여행건강정보 안내**
- 해외여행질병정보센터: <http://travelinfo.cdc.go.kr> 032)740-2703, 051)973-6526
- 질병관리본부 검역지원팀: 02)380-2646~8 - 국립의료원: 02)5562-4833

[문의] 보건행정과 예방의약팀 ☎560-5053

에이즈예방 알고보면 쉬워요

● **HIV는 이렇게 감염됩니다.**
: HIV는 감염자의 체액이 직접 교환되는 접촉에 의해 감염될 수 있습니다. 감염위험이 가장 높은 체액은 혈액과, 정액, 질분비물 등입니다. 따라서 감염된 사람과 이러한 체액을 교환하는 행위는 모두 HIV 감염의 위험이 있습니다.

- **이렇게는 감염되지 않습니다.**
1. 피부접촉(포옹이나 입맞춤)으로는 전염되지 않습니다.
2. 기침이나 재채기를 통해 전염되지 않습니다.
3. 모기나 곤충을 통해 전염되지 않습니다.
4. 화장실을 함께 사용했다고 전염되지 않습니다.
5. 음식을 함께 먹는다고 전염되지 않습니다.
6. 한집이나 한직장에서 같이 생활할지라도 전염되지 않습니다.

● **주요증상**
: HIV에 감염되었을 때 나타나는 특징적인 증상은 없습니다. 다만, 감염후 1~3주 사이에 감기나 독감같은 증세가 한 두 주 정도 나타났다가 사라집니다. 이러한 초기 증세 후 8년~10년 동안은 특별한 증세가 없는 것이 보통입니다. 그러나 증세는 없지만 바이러스는 활동하고 있으므로 몸안에서는 면역체계가 서서히 파괴되어가며, 다른 사람을 전염시킬 수 있습니다. 오랜 잠복기 이후, 에이즈로 이행하는 단계에서는 열, 식은땀, 피로, 두통, 체중감소, 식욕부진, 정신혼란과 기억력 저하 등의 증상이 나타납니다. 이러한 증상 이후에는 HIV 감염의 최종단계인 에이즈로 이행되는데, 위중한 감염증과 악성 종양, 치매 등이 나타납니다. 이 단계로 진전되면 매우 위험합니다. 아직 완치를 위한 에이즈 치료약제가 개발되지 않았기 때문입니다.

- **개인 예방수칙**
※ 안전하고 건전한 성생활, 감염예방이 최선입니다.
▷ **건전한 성생활**
- 배우자 이외의 사람이나 여러 사람과의 성관계를 피해야 합니다.
▷ **콘돔, 페미돔(여성용 콘돔)을 사용**
- 모르는 사람과 불가피하게 성관계를 가지게 되었을 때에는 반드시 처음부터 콘돔이나 페미돔을 사용해야 합니다.
- 페미돔이나 콘돔은 약국에서 구입할 수 있습니다.
▷ **주사기나 주사바늘의 공동사용 금지**
- 다른 사람이 썼던 주사기나 주사바늘은 절대로 사용하지 말아야 합니다.
▷ **혈액 검사**
- 자신의 감염여부는 간단한 혈액검사를 통해 쉽게 알 수 있습니다.
- 혈액검사는 전국의 보건소와 검역소, 병원에서 가능하며, 익명으로 검사할 수도 있습니다.

[문의] 서구보건소 예방의약팀 ☎560-5053

2009년도 특허정보종합컨설팅 지원사업 안내

중소기업을 대상으로 지식재산권의 선행기술조사, 출원비용 지원 등을 통해 R&D에 대한 투자 의욕을 고취시키고 신기술의 사장화를 방지하기 위한 2009년도 특허정보종합컨설팅 지원사업을 다음과 같이 안내하오니 지원을 희망하는 중소기업의 많은 신청 바랍니다.

● 사업내용

- ▷ 사업명 : 2009년도 특허정보종합컨설팅 지원사업
- ▷ 총사업비 : 5,000만원
- ▷ 지원항목
 - 선행기술조사비 지원(업체당 3건 이내 최고 120만원)
 - 특허, 실용신안, 디자인 출원비용 지원(업체당 2건 이내 최고 140만원)
 - 전문컨설팅 무료 제공(산업재산권, 디자인, 기술마케팅 등)

● 지원대상 : 관내 공장등록업체

● 신청 및 접수방법

- ▷ 신청기간 : 2009. 2 ~ 사업비 소진시 까지
- ▷ 접수처 : 인천상공회의소 인천지식재산센터
인천 남동구 논현동 447번지(우:405-777)
- ▷ 제출방법 : 신청서를 작성하여 우편, 팩스 및 직접 접수
- ▷ 신청서 다운로드 : 서구청 홈페이지(www.seo.incheon.kr) 새소식 참조
- 인천상공회의소 인천지식재산센터 홈페이지(www.ripc.org/incheon) 참조

● 문의 및 상담

- ▷ 서구청 지역경제과(☎ 560-4442~5, FAX 566-9898)
- ▷ 인천지식재산센터 (☎ 810-2872~4, FAX 810-2837)

[문의] 지역경제과 기업지원팀 ☎560-4445

건지3거리~서달산길 간 하수시설물 정비공사로 인한 도로점용 및 이용주민 협조사항 알림

● 사업의 목적

본 사업은 석남동 565-9번지 일원(건지3거리~서달산길간) 우기철 용량 부족으로 인한 도로 침수 등으로 각종 차량안전사고 및 주민 불편사항을 해소하는데 그 목적이 있습니다.

● 사업의 개요

- ▷ 공사명 : 건지3거리~서달산길간 하수시설물 정비공사
- ▷ 위치 : 인천광역시 서구 석남동 565-9번지 일원
- ▷ 사업개요 : 1. 조립식박스 (1.5m×1.5m) 202m 신설 설치
2. 토공 및 조립식 간이 흠막이 : 202m(B=3.0m)
3. 포장복구 : 27.30a(2,730㎡)
- ▷ 사업시행기간 : 2009년 2월 ~ 2009년 4월

● 주변도로 이용 주민 협조 사항

상기공사로 인해 4차선중 2개차선을 점용하여 시공하는 관계로 많은 교통 불편이 예상되오니 가급적이면 건지3거리~경인여고방향을 이용하시는 주민들께서는 주변 우회 가능한 도로를 이용하여 주시기 바랍니다.

[문의] 건설과 치수관리팀 ☎560-4534

능내근린공원 운동장 사용 중지 알림

● 장 소 : 능내근린공원 운동장(마전동 산144-1번지 일원)

● 사용중지기간 : 2009. 3. 9 ~ 2009. 7. 31(예정)

● 사 유 : 인조잔디 조성공사

[문의] 녹지경관과 공원팀 ☎560-4800~4806

산불예방 안내

2009년 2월1일부터 5월15일까지는 산불예방 기간입니다. 구민 모두 아래 사항을 준수하시어 푸르고 울창한 산림을 가꾸어 나가고 보존하는데 앞장서 주시기 바라며 산불을 발견하였을 경우에는 가까운 동사무소 및 소방관서와 인천광역시서구산불종합대책본부(☎560-4790)로 신고하여 주시기 바랍니다.

- ▷ 산림내에는 화기를 반입 및 취급을 하지 맙시다.(담배불, 취사행위등)
- ▷ 산림과연접된(100M이내) 곳에서는 논,밭두렁 소각 및 농산 폐기물을 소각하지 맙시다.
- ▷ 입산이 통제된 산림에는 입산을 하지 맙시다.
- ▷ 어린이, 정신이상자등의 불장난을 못하도록 계도 합시다.

[문의] 녹지경관과 녹지조경팀 ☎560-4795

토지거래허가구역 일부 해제(국토해양부 공고 2009-48호)

● 해제지역

- ▷ 검단지역(7.18km²) : 7개 토지구획정리사업지구, 마전택지지구, 왕길동64번지 일부
- ▷ 개발제한구역 내 취락지구(0.1km²)
- ▷ 시행일 : 2009.1.30 ('09. 1.23 공고)

● 존치지역

- 개발제한구역, 녹지지역, 비도시지역(관리지역, 농림지역), 가좌재정비촉진 지구

[문의] 토지정보과 토지관리팀 ☎560-4812~3

자동차 의무보험 가입 안내

▷ 자동차, 이륜자동차 또는 건설기계 소유자는 보험만료일 전에 반드시 의무보험을 가입하여야 합니다.

- ▷ 자가용 및 이륜자동차 : 대인배상 I, 대물배상 가입
- ▷ 영업용 등 기타 : 대인배상 I, 대인배상 II 또는 책임공제, 대물배상
- ▷ 의무보험가입기간 종료일전까지 가입하여야하며, 종료일이 공휴일, 연휴, 명절인 경우 휴무 전날까지 가입하여야 합니다.
- ▷ 마가입시 자동차손해배상보장법에 의거 기간경과에 따라 최고한도액이 이륜자동차(30만원), 비사업용자동차(90만원), 사업용자동차(230만원)이 부과되며, 체납된 과태료에 가산금 및 증가산금이 부과됩니다. (가산금 5%, 증가산금 매월 1.2%, 60개월동안)
- ▷ 의견 제출 기간 이내에 과태료를 자진하여 납부하는 경우에는 대통령령으로 정하는 바에 따라 과태료를 경감받을 수 있습니다.
- ※ 서구청에서는 과태료 체납액 현장 독려 전담반을 편성·운영합니다.

[문의] 교통민원과 차량관리팀 ☎560-4870

디지털지적 구축 시범사업 안내

일제의 잔재를 청산하고 미래 지향적인 지적공부를 위해 실제이용 현황을 기준으로 세계측지계 기반의 새로운 측량기준망 구축과 첨단 지적측량 방법으로 전 국토를 디지털화하여 주민의 재산권보호와 정확한 토지경계를 확정하고자 시범사업을 추진합니다.

- 사업개요 ▷ 시범사업지구 : 신현지구(신현동 161번지 일원 594필지, 106천m²)
- ▷ 추진기간 : 2008 ~ 2010(3년)
- ▷ 소요예산 : 전액 국비
- ▷ 협조사항 : - 시범사업 추진 동의, 추진위원회 구성 등의
- 현지 조사 측량시 토지소유자의 적극적인 협조

[문의] 토지정보과 지적팀 ☎560-4822

2009년도 개별공시지가 추진일정

구 분	1월 1일 기준	7월 1일 기준
토지특성조사	09.1.2 ~ 2.27	09. 7. 1 ~ 8. 7
지가산정	3. 2 ~ 3. 19	8. 10 ~ 8. 21
산정지가 검증	3. 20 ~ 4. 17	8. 24 ~ 9. 4
지가열람 및 의견제출	4. 17 ~ 5. 6	9. 7 ~ 9. 28
의견제출지가 검증	5. 7 ~ 5. 13	9. 29 ~ 10. 13
부동산평가위원회심의 및 의견제출결과 통지	5.14 ~ 5.19	10.14 ~ 10.22
지가결정·공시	5. 29	10. 30
이 의 신 청	6. 1 ~ 6. 30	11. 1 ~ 11. 30
이의신청지가검증 및 처리	7. 1 ~ 7. 30	12. 1 ~ 12. 30

[문의] 토지정보과 지가조사팀 ☎560-4840

『2009 주민등록일제정리 추진』안내

2009년 주민등록 일제정리를 통해 주민등록 사항과 실제 거주 사실을 정확히 일치시킴으로써, 주민생활의 편익을 증진시키고 주민등록제도 운영에 철저를 기하고자 아래와 같이 『주민등록 일제정리』추진기간을 설정하여 운영합니다.

● 정리기간 : 2009. 2. 11(수) ~ 4. 7(화) [56일간]

● 중점 정리내용

- 거주지 변동 후 미신고자·거짓신고자·국외이주 후 미신고자
- 각종 사유로 주민등록 말소된 자 재등록 - 주민등록증 미발급자 발급
- ※ 과태료 부과대상자가 일제정리기간 중 자진신고에 의하여 주민등록사항을 정리할 경우 1/2 까지 과태료 경감조치

[문의] 총무과 자치지원팀 ☎560-4517, 각동주민센터

불법(옥외)고정광고물 자진정비 및 신고 기간 연장 안내

● 사업개요 : 새정부의 기초 질서 확립의지에 부응하여 2008년도에 이어 2009년에도 기간을 연장하여 1월부터 전국적으로 불법고정광고물에 대한 특별정비 및 단속 실시 및 기존 불법고정광고물 중 허가(신고)요건을 구비한 불법고정광고물에 대하여 자진 신고(정비)등 절차를 통하여 적법한 옥외광고물로 처리코자 하오니, 기간 내 반드시 허가(신고)를 득하시기 바랍니다.

● 추진계획

- 운영기간 : 2009. 1. 1 ~ 6. 30 (6개월간)
- 2009. 1. 1 ~ 3. 31 : 자진신고안내 및 홍보
- 신고기간 : 2009. 1. 1 ~ 6. 30 (6개월간)
- ※ 해당기간내 자진신고를 못하신 업소는 접수처로 문의바랍니다.
- 검단지역은 검단출장소에서 허가(신고)를 하시기 바랍니다.
- 요건구비 불법광고물 : 기간내 자진 신고시 이행강제금 등 면제
- 요건불비 불법광고물 : 요건불비 불법광고물을 기간내 자진철거하고 요건구비대상이 될때 요건구비 불법광고물 접수 처리
- 대 상 : 관내 요건구비 불법옥외고정광고물(가로,세로,돌출,지주,옥상)
- ※ 기간내 미허가(신고)시에는 이행강제금 부과, 고발등 행정처분 실시
- 신고방법 : 방문접수(서구 홈페이지 참조)
- 접수처 : 서구청 녹지경관과 경관관리팀(☎560-4185~6)
- 구비서류 : ◇ 옥외광고물 표시허가(신고)신청서 1부, 시방서 및 설계도서 1부.
◇ 광고물이 부착된 건물 전경사진 및 약도 1매
◇ 건물(대지)사용승낙서 시방서, 안전도검사 신청서 1부.

[문의] 녹지경관과 경관관리팀 ☎560-4180

2009년 저소득층 생업자금 융자사업 시행 안내

- **융자목적**: 기초생활보장수급자, 차상위계층 등 저소득층의 창업 또는 사업운영 등에 필요한 자금 대여
- **융자대상자**: 기초생활수급자 및 저소득층(실제소득이 최저생계비의 150%이하)
 - ※ 차량기준: 배기량 2,500cc 이상 또는 평가액 3,000만원 이상 차량 소유 가구, 또는 배기량 구분없이 차량 2대 이상 보유 가구는 제외 (단, 장애인용, 생업용 차량은 예외)
- **융자금리 및 융자기간**
 - ▷ 융자조건: 고정금리 3.0%, 5년 거치 5년 분할 상환
- **융자조건 및 한도액**

구분	융 자 조 건	한도액
무보증대출	• 연간 재산세 2만 원이상 납세실적이 있거나, • 연간 소득금액이 600만원 이상인 자는 무보증 대출	1,200만원
보증대출	• 연간 재산세 2만 원이상 납세실적이 있거나, • 연간 소득금액이 800만 원 이상인 자	2,000만원
담보대출	• 금융기관에서 정한 적격 담보물 담보범위 내에서 대출 추천 금액	5,000만원

- **융자절차**: 시·군·구: 사업계획서 심사·추천 · 금융기관: 대출심사(국민은행) <금융기관 구비서류>
 - ※ 소득 확인서류: 근로소득원천징수영수증, 급여통장사본 또는 월급여명세서 등
 - ※ 재산세 납입 확인서류: 재산세 납부영수증, 해당부동산 등기부등본

[문의] 주민생활지원과 기초생활보장팀 ☎560-5870

무단방치 자동차를 신고합시다

도시경관을 저해하고 교통소통의 장애요인이 되는 무단방치차량에 대하여 신고를 받고 있습니다.

- **단속 정리대상 차량**
 - 공공장소, 도로, 주택가, 공터, 타인의 토지에 1개월 이상 계속하여 방치하는 자동차 또는 50cc이상 이륜차
- **신고시 확인사항**: 신고자 성명, 전화번호, 차량번호, 위치, 방치기간
- **신고 접수**: - 교통행정과 교통행정팀 ☎(032) 560-4961~4962
 - 해당 동사무소 ☎(032) 560-4601 ~ 4617

[문의] 교통행정과 교통행정팀 ☎560-4962

서구자원봉사자 무료주차증 발급 변경사항 안내

『인천광역시 서구 주차장설치 및 관리조례』중 서구자원봉사자 무료주차증 발급과 관련하여 일부 개정되었음을 알려드립니다.

변 경 전	변 경 후
『인천광역시 서구 자원봉사활동 지원조례』에 의한 자원봉사자로서 주차요금 감면증표 부착차량 1일 4시간 이내 100%감면	『인천광역시 서구 자원봉사활동 지원조례』에 의한 자원봉사자로서 주차요금 감면증표 부착차량 1일 2시간 이내 100% 감면 (자원봉사활동 매 500시간 초과자에 대하여 시간초과 다음 연도부터 2년간 적용)
변경(전) 무료주차증(안) 	변경(후) 무료주차증(안) 

[문의] 서구자원봉사센터 ☎568-1365, 6365

어르신들께 최고의 복지는 일자리입니다

아래의 기관들이 인천시 관내의 고령 구직자분들께 일자리를 제공하기 위해 노력하고 있습니다. 일자리를 찾고 계신 어르신들이나, 어르신들에게 일자리를 제공하실 업체의 많은 문의를 바랍니다.

- **보건복지부 지원 기관 (만60세 이상의 구직자)**
 - 인천광역시 노인인력개발센터 (☎886-1853~5)
 - 남구 노인인력개발센터 ((☎876-2208)
 - 연수구 노인인력개발센터 ((☎818-2111)
 - 계양구 시니어 클럽 (☎555-6330)
- **노동부 지원 기관 (만50세 이상의 구직자)**
 - 인천 여성 노동자회(☎524-8830~2) - 인천 경영자총협회(Tel 428-7138)
 - 가능업종: 경비, 청소, 가정관리사, 공동작업장, 택배, 주유원 (외 기타 각 기관 특색 사업 연결 가능)

[문의] 인천경영자총협회 ☎428-7111

국비무료 실업자 한식조리 교육생 모집

※ 구비서류: 구직등록필증 또는 구직등록번호, 우체국통장, 사진2장, 신분증 (여성가장훈련 신청자의 경우 증빙서류 지참)

- **실업자반 개강 안내**
 - ▷ 훈련기간: 2009.4.6 ~ 2009.7.3 (3개월)
 - ▷ 훈련시간: 9:00 ~ 12:50 (일/4시간)
 - ▷ 접수기간: 2009.3.26(목) 18:00 까지
- **여성가장반 개강 안내**
 - ▷ 훈련기간: 2009.6.1 ~ 2009.8.26 (3개월)
 - ▷ 훈련시간: 9:00 ~ 12:50 (일/4시간)
 - ▷ 접수기간: 2009.5.20(수) 18:00 까지

[문의] 인천서구여성인력개발센터 ☎577-6091~2

인천 서구 장애인 주간보호센터 이용자 모집

인천 서구 장애인 주간보호센터에서는 중증장애아동을 낮시간 동안 보호하며 필요한 전문적인 서비스를 제공함으로써 장애인 가정에는 양육부담을 경감시키는 한편, 장애아동에게는 아동의 잠재능력을 개발하여 자립생활능력 및 사회성을 향상시키려는 목적으로 운영되고 있는 인천서구장애인주간보호센터의 이용자를 아래와 같이 모집합니다.

- 가. 대 상: 만6세~만12세 미만 장애아동
- 나. 일 시: 매주 월~금(종일반: 09:00~18:00, 반일반: 13:00~18:00)
- 다. 이 용 료: 종일반(14만 원:식비포함), 반일반(8만 원), (국민기초생활수급권자 무료)
- 라. 프로그램안내
 - 1) 보호프로그램: 간식제공, 중식제공
 - 2) 교육프로그램: 일상생활훈련, 감각활동, 컴퓨터교육, 미술치료, 집단활동(종이접기, 신체표현, 음률활동, 자유활동놀이 등)
 - 3) 문화프로그램: 체험학습, 체험캠프, 생일잔치, 등산활동, 요리활동 등
 - 4) 기 타 서비스: 가족지원, 차량운행, 치과진료서비스, 이미지서비스 등
- 마. 위 치: 서구 백석동 86-1 인천서구장애인복지관2층 (이마트점점점 근접)
- 바. 문 의: T.032-569-1244 (담당:김유니)

[문의] 인천서구장애인종합복지관 ☎569-1240

상수도 검침일 및 고지서 송달기간 변경 안내

2009년 3월부터 아래와 같이 계량기 검침일 및 고지서 송달기간을 변경 시행코자 하오니 양해하여 주시기 바랍니다.

예) 수용가번호 02-28110-530-010-0100-00-9
 → 수용가 매월 검침일

구분	2009년					
	3월	4월	5월	6월	7월	8월
변경검침일	3월 6일	4월 11일	5월 16일	6월 18일	7월 22일	8월 24일
변경고지서송달일	3월 31일	4월 29일	6월 3일	7월 6일	8월 8일	9월 8일

● 2009년 8월 이후 검침 및 고지 송달 기간

구분	검 침 기 간		고 지 기 간	
	현 재	변 경	현 재	변 경
20일 납기	2~10일	24~30일	2~10일	다음달 8~10일
말일 납기	11~20일	다음달 1~7일	11~20일	다음달 18~20일

※ 납기일은 변동이 없습니다.

● 변경 시행일: 2009년 3월 검침분부터

● 사업소 문의전화

중부수도	동부수도	남부수도	남동수도	연수수도	부평수도	계양수도	서부수도	강화수도
720-3120	720-3220	720-3320	720-3420	720-3520	720-3620	720-3720	720-3820	720-3910

문화회관 제 18기 서구문화대학 수강생 모집

- 모집기간: 2009. 2. 16(월) ~ 3. 20(금)
- 운영기간: 2009. 3. 23(월) ~ 7. 11(금) / 16주
- 모집대상: 18세 이상 일반주민
- 접수방법: 선착순 방문 접수



구분	프 로 그 램	
건강·취미 프로그램	노래교실, 에어로빅, 실용댄스(방송댄스, 나이트댄스 합합등)·야 웰빙사교댄스(60년생, 50세이상), 스포츠댄스(중급) 살사대스, 음악줄넘기(자격증반), 발리댄스(주,아), 다이어트요가, 모던댄스(왈츠)	문 화 회 관
건강·취미 프로그램	부동산공경매(오전,오후), 플라워디자인(종합반), 플라워디자인(실내정원만들기), 압화스케치, pop예쁜손글씨, 천연비누&화장품(CA강사 자격증반-A), 파티플레너, 데코파주리폼, 파스텔스케치, 서구문화회관과 함께하는 연극아카데미, 웃음레크레이션 아카데미(Smile Academy)	
교육프로그램	생활중국어, 생활영어, 기초영어(ABC), 외국인 한국문화교육	문 화 원
교양프로그램	한문서예, 한글서예, 한국무용, 민요, 풍물, 기타(클래식&포크)	

[문의] 서구시설관리공단 서구문화회관 ☎580-1150 / 서구문화원☎(032)560-4563

검단복지회관 제2기 문화프로그램 수강생 모집

- 모집기간: 2009. 3. 16 ~ 3. 31
- 운영기간: 2009. 4. 6 ~ 6. 26
- 접수방법: 선착순 방문접수
- 홈페이지: http://www.issi.or.kr/welfare
- 과 목: 24과목 41개반

- 유아(5~7세):미술놀이, 칼라믹스, 가베놀이, 동화구연 신나는영어놀이, 하이파이썬
- 청소년(7~11세):신나는댄스, 키즈밸리 하이파이썬, 미술놀이
- 성인: 컴퓨터 등 16과목

[문의] 검단복지회관 검단복지회관팀 ☎561-4115

2009년 3월 중 서구 공연안내

서구문화회관 www.issi.or.kr

문의: 서구시설관리공단 ☎580-1150

공연명	공연일자 및 시간	요금	공연단체 (문의)
만화영화 "벼랑위의 포노" 상영 (대공연장)	2009. 2. 28(토) ~ 3. 1(일) 토: ①10시 ②12시③14시④16시 일: ①12시 ②14시③16시	일반4천원/할인권3천5백원 조조할인(10시) 3천원 문화회원 2천원	☎(032) 580-1150 서구문화회관
요리 뮤지컬 "빠빠야~놀자" 공연 (대공연장)	2009. 3. 7(토) ~ 3. 8(일) ①14시 ②16시	전석 1만 2천원	☎(02) 2625-6271 극단 관촬다
연극 "강풀의 순정만화" 공연 (대공연장)	2009. 3. 14(토) ~ 3. 15(일) 14(토) ①16시 ②19시 15(일) ①15시 ②18시	1층(R석) 3만원	☎1566-6551 창라이프
어린이 뮤지컬 "해와 달이 된 오누이" 공연 (대공연장)	2009. 3. 16(월) ~ 18(수) ①10시20분 ②11시30분	일반 8천원 단체, 문화회원 3천원	☎(032) 580-1150 서구문화회관
가족뮤지컬 "누가 내머리에 똥쌌어?" 공연 (대공연장)	2009. 3. 21(토) ~ 22(일) ①11시 ②13시30분 ③16시30분	1층(R석) 2만원	☎1566-6551 창라이프
뮤지컬 인형극 "피터팬이 달라졌어요" 공연 (대공연장)	2009. 3. 26(목) ~ 27(금) ①10시20분 ②11시30분	일반 1만원 / 학생 8천원 단체 6천원	☎(032) 465-3858 빼어로 극단

검단복지회관

문의: 검단복지회관 ☎561-4115

공연명	공연일자 및 시간	요금	공연단체 (문의)
어린이 가족 뮤지컬 "해와 달이 된 오누이"	2009. 3. 27(금) ~ 3. 28(토) 매일 넷째주 금~토요일(2일4회) 금요일 ①10시 20분 ②11시 20분 토요일 ①오후 1시 ②오후 3시	일반 1만원 할인 8천원 단체 3천원(20인이상)	검단복지회관

* 공연 일정은 대관 사용자나 주최 측의 사정에 의해서 변경될 수 있으나 이용 전 문의바랍니다.

가좌2동 경로당 개관

가좌동 지역의 노인복지 증진 및 노인 여가 선용 최대화를 위한 시설공간을 마련코자 추진하였던 가좌2동 경로당이 개관합니다.

- 개관일시 : 2009. 2. 25(수)
- 위 치 : 인천 서구 가좌동 219번지 가좌근린공원 내
- 문 의 : 복지서비스과 노인복지팀 ☎560-4974



2009년 3월 중 청소년 행사안내

서구청소년수련관 ☎577-7979 가정청소년문화의집 ☎580-1190~3
연희청소년문화의집 ☎561-5566 검단청소년문화의집 1층 센터 ☎569-2335~6

행사명	접수처 및 기간	내용
청소년 자치기구 모집	모집기간: 09. 2. 1~충원시까지 대 상: 중·고등학교 재학 청소년 자치기구 별 20명 내외 모집분야: · 청소년운영위원회[통] · 청소년문화예술기획단 · 청소년기자단 · 청소년자원봉사단 접수방법: 청소년수련관, 방문 FAX, 전화 접수	활동장소: 서구청소년수련관 활동일시: 09. 2. 2 ~ 12. 31 활동특전 · 활동확인서 발급(봉사시간 인정) · 대외적인 청소년활동 우선참여, 다양한 교육기회 제공 · 대학수시전형 및 특별전형 추천서 발급 · 우수활동 위원 포상 및 시상
청소년 동아리 및 자치기구 참가자 모집	모집기간: 09. 2. 9 ~ 3. 27 대 상: 중·고등학교 재학 청소년 동아리별 15명 내외 모집분야: · 난타동아리(난동) · B-Boy&B-Girl(인천브레이크즈) · 지역사회나눔 자원봉사동아리(해피 프렌즈) · 지역주민과 함께 ~ 찾아가는 문화나눔 동아리(문화특공대) · 발달장애청소년 음악봉사단(예코)	접수방법: 방문, FAX, 전화 접수 활동장소: 가정청소년문화의집 활동기간: 09. 4. 2 ~ 12. 31 활동특전 · 중·고등학교 청소년 우수 동아리 보조금 지원사업 추진 · 분야별 전문 교육 · 관련 대회, 창조공연 정보제공 및 추천 · 동아리 활동확인서 및 봉사활동확인서 발급
토·토 Day 체험교실 참가자 모집	모집기간: 09. 3. 23 ~ 3. 27 대 상: 관내 초등학교 2~6학년 인 원: 40명 체 험 비: 무 료 접수방법: 선착순 방문, 전화, FAX접수	활동장소: 가정청소년문화의집 체험일시: 09. 3. 28(토) 10:00 ~ 12:00 내 용: 조트르프(만화영화의 원리 알기)
목요 무료 시네마 상영안내	접 수 처: 가정청소년문화의집 (서구문화회관 별관) 대 상: 지역주민 및 청소년 접수기간: 상영 당일	일 시: 09. 3. 5/12/19/26(매주 목) 14:00 장 소: 문화의집 무대 상 영 작: · 천년여우 여우비 · 고양이의 보은 · 하울의 움직이는 성 · 품포코 너구리 대작전

나눔을 실천하는 작은 용기-적십자회비

적십자회비는 재난을 당하거나 경제적인 어려움에 처한 우리 주위의 어려운 이웃을 돕는 일에 소중하게 사용되고 있습니다. 여러분의 작은 정성을 통해 어려운 이웃에게 희망을 전할 수 있도록 적십자회비모금에 동참하여 주시기를 부탁드립니다.

집중모금기간: 2009. 1. 20 ~ 2. 28 (40일간)
연중모금기간: 2009. 3. 20 ~ 12. 31 (연간)

납부권장금액

- 세대주: 6천원, 8천원, 1만원(재산세 기준 차등고지)
(제외대상: 국민기초생활수급자, 장애인 세대주, 만20세 미만 70세 이상 세대주, 적십자 후원회원, 국군회비 납부자)
- 개인사업자: 2 ~ 10만원 (업종별 차등고지)
- 영리법인: 5 ~ 50만원 (균등할 주민세 기준)
- 비영리법인(종교, 학교 등 단체): 3 ~ 10만원

납부방법

- 금융기관 이용: 지로창구, 무인공과금납기 및 현금자동입출금기(CD/ATM)
- 입금전용지정계좌로 송금: '입금전용지정계좌' 로 텔레뱅킹이나 인터넷뱅킹
- 편의점 이용: 훼미리마트, GS25, 세븐일레븐, 미니스톱, 바이더웨이
- 인터넷 이용: 금융결제원 지로사이트(www.giro.or.kr), 적십자 홈페이지(www.redcross.or.kr) · 신용카드, 휴대폰결제, 온라인 계좌이체

적십자회비 세제혜택

- 개인 및 개인사업자: 소득세법 제34조에 의한 법정기부금으로 전액(100%) 소득공제를 받을 수 있음
- 법인: 법인세법 제24조에 의한 지정기부금으로 연간 소득금액의 5% 범위내에서 전액 손금산입이 가능함(사업자등록번호: 203-82-00639 대한적십자사)

+ 대한적십자사 인천광역시지사 ☎(032)810-1316~8

12기 서구문화학교 어린이 문화교육 수강생 모집

모집기간 : 신규수강생 09. 2. 16(월) ~ 정원마감까지(선착순)

교육기간 : 09. 3. 9(월) ~ 09. 5.28(목)

교 육 비 : 문화원회원 3만원 (비회원 4만 5천원) 3개월 기준

접 수 : 서구문화원 ☎(032)561-4115

문의전화 : ☎(032)582-4341 / 560-4563

프로그램 : [무료] 어린이 한자서당(초1~3)

- 한자급수 및 고사성어 붓글씨 등 교육
- 어휘력 및 문장능력 향상에 도움을 줌

발표력 표현력 강좌 <<

- 교과서 속 신나는 과학세상(기초반) 수 3:00~3:50 초1~3 24,000원
- 꼬마에디슨 과학실험교실 수 4:00~4:50 6~7세 24,000원
- 교과서 속신나는 과학세상(심화반) 수 5:00~5:50 초1~3 24,000원

창의력 논리력 강좌 <<

- 레고 미니시리즈 월 3:00~3:50 초1~3 35,000원
- 레로 기초기계 월 4:00~4:50 6~7세 30,000원
- 가 베 수 학 목 4:00~4:50 초1~2 15,000원
- 생각이 크는 가베놀이 목 3:50~4:40 6~7세 15,000원



본 『서구구정소식』은 통·반장님들이 각 가정에 배부해 드리고 있습니다. 지면을 빌어 통·반장님들의 노고에 감사드립니다.