



『사람이 중심인 서구 행복을 만드는 희망도시』

서구구청소식

2010 Vol.167 **10**

녹청자 도요지 사료관

11월 신축 개관



[관련기사 2면]



C/O/N/T/E/N/T/S 2 | 규정주요소식 5 | 의회소식 6 | 우리동네 이모저모 9 | 쉼터 11 | 행정게시판 16 | 문화예술

이 소식지는 서구 홈페이지(www.seo.incheon.kr)에서 다시 보실 수 있습니다.



녹청자도요지사료관 11월 신축 개관 넓어진 도자문화터 체험공간도 확충

녹청자도요지사료관이 11월 신축 개관한다. 녹청자도요지사료관은 국가사적 제211호로 역사적 가치를 높이고 홍보 및 교육의 장을 마련하기 위해 지난해 4월 41억 원(국비 12억 원, 시·구비 각 14억5천만 원)을 들여 인천시 서구 경서동 209-3 일대 4천700㎡ 부지에 총 면적 1천486㎡의 지상 2층 건물로 착공된 것으로 신축공사는 완료된 상태다.

녹청자도요지사료관 인근에는 지난 2002년 10월 옛 경서동사무소를 리모델링해 첫 개관한 사료관이 있으나 부지663㎡에 총면적 520㎡로 낡고 비좁아 제 구실을 하지 못하고 있다. 이에 구는 사료관을 신축하고 7천700여만 원을 들여 기존 유물 외에 전시유물을 추가로 구입하고 집기류 등을 확보한 뒤 10월 중순 입주할 계획이며 정식 개관은 시험 운영과 준비과정을 밟아 11월에 갖는다.

새로 개관하는 사료관은 전시시설을 비롯해 체험·교육시설, 야외 조형시설물등을 갖추고 있다. 1층에는 역사전시실· 기획전시실이, 2층에는 일일체험실, 강의실, 가스가마실, 카페테리아, 사무실이 들어선다. 특히 외부에는 도요지 실물처럼 복원한 전통가마를 설치했고, 체험조형물과 포토존이 조성된 옥외체험마당도 갖는다.

녹청자도요지사료관에서는 매주 화~일요일 오전과 오후로 나눠 다양한 프로그램을 운영할 예정이며, 교육 대상은 유치원, 초·중등 학생과 가족단위다. 평일 이용시간은 오전 9시부터 오후 6시이며 토·일·공휴일은 오전9시부터 오후 5시다. 다만, 매주 월요일과 공휴일 다음 날, 1월1일, 설·추석 연휴에는 휴관한다.

사료관 홈페이지(<http://www.issi.or.kr>)나 전화(☎ 563-4341, 560-4564)를 이용하면 자세한 안내를 받을 수 있다.

녹청자도요지사료관의 역사적 의미

녹청자도요지는 인천시립박물관과 국립중앙박물관이 1965년부터 1966년 5월까지 4차례에 걸쳐 공동 발굴 조사한 가마터로 현재까지 알려져 있는 몇 안 되는 고려시대 청자 가마터중의 하나로 청자발생의 근원을 밝힐 수 있는 매우 가치 있는 유적이다. 검암동 녹청자도요지는 우리나라의 일상 생활 용기가 토기에서 청자로 바뀌는 시대적 변화와 지방 수요를 밝힐 수 있는 중요한 가마 유적으로서 1970년 6월 국가사적 제211호 문화재로 지정됐으며 인천 지역 최초의 문화재로 한국 도자사(史)에서 중요한 위치를 가지고 있다.

녹청자기는 비교적 정선된 청자계통의 얇은 태토(胎土)위에 조질(粗質)의 녹갈색 유약을 발라 구운 자기로, 녹청자의 발생연대에 관해서는 여러 가지 설이 있으나 신라 말에서 고려 초기에 청자가 부유층을 기반으로 보급되는 과정에서 서민용으로 제작된 것이라 추측되고 있다.

검암동 녹청자도요지 출토품은 모두 문양이 없고 유약을 굵음으로써 장식을 시도한 것들이 대부분이다. 유약의 빛깔은 녹갈색과 암록색이 주를 이루며, 불투명하고 광택이 없는 것이 특징이다. 토기의 형태는 대접, 접시, 병류가 많다.

도요지의 구조는 구름을 타고 서남향으로 쌓아진 소규모의 요지이며, 경사도가 22도 가량의 단실요이다. 주목되는 것은 완만히 경사진 요상의 표면에 흙으로 만든 원형 도지미(자기를 구우면서 그릇의 굽이 직접 가마 바닥에 닿지 않도록 마련한 굽받침)를 배열하고 있는 특이한 양식이다. 이 같은 구조 양식의 도요지가 일본에서만 두 곳이 발견되어 일본에서는 이를 일본의 독자적인 양식으로 자부해 왔으나 경서동 녹청자도요지가 발굴됨으로써 녹청자의 일본 전파 경로를 연구하는 중요한 학술적 자료를 제공하게 되었다.

운영 프로그램

정규교육과정

- ▶ 과 정: 정규반, 직장인반
- ▶ 시 간: 화요일, 수요일, 목요일
 - 오 후: 14:00 ~ 17:00
 - 정 규 반: 주2회 하루3시간 수업
 - 직 장 인 반: 주1회 하루3시간 수업
- ▶ 연 회: 작품발표회 개최



일일체험학습

- ▶ 대 상:
 - 유치원, 초·중·고, 연인 및 가족단위
 - 단체 20인 이상 (전화예약 후 요일 및 시간조절이 가능)
- ▶ 시 간: 화요일 ~ 일요일(10:00 ~ 17:00)
- ▶ 교과내용
 - 핀칭성형(Pinching): 도자기 성형의 기초가 되며 둥근 점토를 손가락으로 눌러가며 형태를 성형 하는 기법
 - 흙가래성형(Coiling): 흙을 국수 가락처럼 늘어뜨려 바닥부터 쌓아 올려 형태를 만드는 기법
 - 물레성형: 도자기제작의 가장 대표적인 기법으로 물레를 돌려가며 원하는 형태를 성형하는 기법
 - 토우만들기: 둥근 흙을 손으로 눌러가며 동물이나 사람의 형태로 만드는 기법
 - 손도장 찍기: 가족이나 연인끼리 흙 판위에 손을 찍어 날짜, 이름, 아름다운 메시지를 남김
 - 액세서리 만들기: 목걸이나 펜던트 등 액세서리를 만들며 체험
 - 핸드페인팅: 초벌구이 된 접시나 컵에 안료를 사용하여 그림을 그리거나 장식한다.

시설별 운영 연영

전시실

- ▶ 위 치: 사료관 건물 1층
- ▶ 이용분야
 - ☞ 전시물 관람
 - 도요지출토 녹청자 편 및 복제물, 유물
 - 토우와 기와 끝에 문양을 새긴 와당 등을 전시
 - ☞ 전통도자기 제작과정(디오라마) 관람
 - 점토를 만드는 과정부터 성형, 장식, 시유, 가마소성 등
 - 도자기제작 전 과정을 이해하기 쉽게 전시



도예체험공방

- ▶ 위 치: 사료관 건물 2층
- ▶ 이용분야
 - ☞ 도자기 만들기
 - 담당자의 설명을 들으며 직접 물레성형 등 다양한 기법을 이용
 - 자신이 원하는 도자기를 만드는 체험 공간 제공
 - ☞ 영상자료 시청
 - 비디오 프로젝터를 이용하여 녹청자도요지의 유래 도자기 역사 및 제작과정을 보여주는 영상자료 시청 공간 제공



카페테리아(뮤즈업샵)

- ▶ 위 치: 사료관 건물 2층
- ▶ 이용분야
 - ☞ 휴식공간
 - 사료관 관람객을 위하여 차, 음료를 마실 수 있는 휴식공간 제공
 - ☞ 도자기 판매
 - 사료관에서 직접 제작한 도자기 및 위탁 받은 도자기 판매



옥외가마

- ▶ 위 치: 사료관 건물 외부
- ▶ 이용분야
 - ☞ 가스가마
 - 개량형가마로서 LPG가스로 도자기를 굽는 현대식 가마
 - ☞ 전통가마
 - 녹청자도요지의 가마를 고증을 거쳐 복원 제작한 가마로 으뜸가마(등요)형식으로서 아궁이와 불구멍과 옆으로 장작을 넣는 창구멍이 있음
 - 연 1회 전통가마소성 시연회 개최



전년성 서구청장 취임 100일 맞이 인사말

“사람이 중심인 서구, 행복을 만드는 희망도시” 건설에 최선을

존경하는 40만 구민 여러분
그리고 800여 공직자 여러분!

사람이 중심이 되고 자연과 환경이 조화를 이루어 행복을 만드는 희망도시를 건설하겠다는 굳은 약속으로 서구청장으로 취임한 지 어느덧 100일을 맞이하였습니다.

그동안 구청장으로서 많은 것을 보고 느끼는 소중한 시간이었지만 특히, 2014년 아시안게임 주경기장 서구 신축 확정에 대하여 바쁜 일상생활 속에서도 열과 성을 다하여 서구 발전의 초석을 마련해 주신 40만 서구민에게 감사의 말씀을 드립니다.

저는 취임사에서 밝혔듯이 새로운 미래 도시를 열망하고 있는 구민의 기대에 부응하기 위해 대규모 국·시책 사업의 적극적인 지원과 명품 교육도시 및 지역경제 활성화, 구민의 삶의 질 향상을 최우선 사업으로 생각하고 추진하여 왔습니다.

또한 서구는 국제금융도시로 조성되고 있는 청라경제자유구역 개발과 가정동 루원시티 조성, 인천도시철도2호선 전구간 동시개통, 경인고속도로 직선화 및 일반도로화 사업, 제2외곽순환고속도로 건설, 청라-강서간 BRT 건설사업 및 봉수대로 확장공사, 검단신도시 개발, 검단일반산업단지 조성 등으로 인천의 중심도시로 변모하는데 있어서 행·재정적 지원을 다해 왔습니다.

앞으로도 저는 그동안의 경험을 바탕으로 40만 구민의 염원이 담긴 미래의 희망도시를 건설해 나가겠습니다. 구민과의 소통과 나눔을 가장 먼저 생각하는 구청장이 될 것을 약속드립니다.

① 인재통 (차별 없는 교육, 인재가 쑥쑥 크는 교육도시)

대형 프로젝트 사업은 미래도시를 건설하고 이와 더불어 인재를 키우고 인재가 머물고 인재가 모이는 서구를 만들어 나가기 위해 구 예산의 10%로 교육예산을 증액하고, 초등학생을 대상으로 학년별 무상급식을 지원하여 성장기 학생들의 건전한 심신발달과 학부모의 경제적 어려움을 경감시켜 나가겠습니다.

또한 다문화 가정에 대한 교육지원과 서동이 장학사업 추진 등 각종 인프라 구축을 통하여 글로벌 인재 육성에 힘써 나가겠습니다. 특히, 가정지구에 국제학교 유치, 청라지구에 외국인 학교 유치, 검단신도시에 명문 학교를 유치토록 노력을 다함은 물론, 관내 5개 권역에 우수학교를 육성토록 하겠습니다.

이러한 교육환경 조성을 통하여 명품교육도시를 건설하여 서구민뿐만 아니라 전국의 학부모들이 아이들을 위하여 이곳 서구에 이사올 수 있는 인재 제일 서구를 만들겠습니다.

② 경제통 (좋은 일자리가 넘쳐나는 도시)

서구 경제 살리기는 우리 모두가 완수해야 될 과제이며 행복을 만드는 희망도시 서구를 만드는 밑거름입니다.

우리 구 관내 국·시책 사업과 연계한 2만개의 좋은 일자리 창출 및 지역경제 활성화를 위해 관내에서 시행중인 개발사업에 구민 의견을 반영하여 서구 이익을 극대화 하고, 친환경 북항 개발을 유도하여 상대적으로 낙후된 북항 주변지역의 개발 촉진과 청라경제자유구역 내의 로봇랜드, 경인아라뱃길 사업을 통해 지역 일자리 사업을 확산시켜 나가겠습니다.

또한 각종 신규사업에 대해서는 우리 구 지역주민들이 우선하여 고용될 수 있도록 취업알선 체계를 확립하고, 사회적기업 육성을 적극 지원해 나가고 구 발주사업에 관내 지역 업체 참여율을 확대시켜 고용증대 및 지역산업 활성화에 최선을 다하고자 합니다.

아울러 최근 대규모 점포 및 기업형 슈퍼마켓(SSM)의 무분별한 확산으로 골목상권까지 대기업이 잠식하고 있어 전통시장 상인, 영세자영업자 등, 중소기업자들의 어려움을 해소하기 위해 개설 허가제 도입과 중소기업인을 위한 해외 판로 사업지원, 경영혁신사업을 지속적으로 지원하여 서구 경제 살리기를 위해 발로 뛰는 “현장행정”을 과감하게 펼쳐 나가겠습니다.



③ 교통 (막힘없는 시원한 교통, 접근성이 좋은 국제도시)

검단신도시·검단일반산업단지 조성 등으로 가중되는 검단지역의 교통해소 차원으로 1호선의 검단 연장과 2호선 외부 연결을 통하여 내부 교통난을 해소시켜 나가겠으며, 원창동 동일 폐차장 인근 도로개설 및 청라와 김포 간 해안도로 확충공사를 조속히 시행하여 사통팔달의 교통체계를 건설해 나가겠습니다.

또한 인천도시철도 2호선의 본격적인 공사 추진으로 서곶로 전 구간이 극심한 교통정체를 빚고 있어 경명로 입체교차로 신설공사 및 청라지구와 서곶로간 도로신설, 염곡길 도로신설 및 확장, 봉수대로 확장공사, 청라 및 강서간 BRT 사업 등을 조속히 추진토록 하여 서북부지역의 원활한 교통시스템을 구축해 지역주민들의 교통난 해소에 적극 대처해 나가겠습니다.

아울러 인천의 중심점에 있는 가정동 루원시티 입체도시의 차질 없는 건설과 서울지하철 7호선 연장, 서울역에서 인천국제공항간 KTX 노선확충 및 2호선 검암역 환승체계, 청라-강서간을 성공적으로 마무리 될 수 있도록 노력을 다하겠습니다.

그리고 세어도 주민들의 유일한 교통수단으로 만석부두 및 강화 황산도를 이용하고 있는 불편함을 해소하기 위하여 안암도 선착장 공사가 빨리 준공될 수 있도록 최선을 다하겠습니다.

④ 소통 (사람과 사람, 사람과 자연이 통하는 행복도시)

사람과 자연이 어우러지는 살기 좋은 환경을 조성하기 위해 가좌완충녹지 및 석남완충녹지에 136억 원의 예산을 투입하여 11만 주의 나무를 식재해 나가겠습니다. 검암근린공원 및 원신근린공원을 계획대로 차질 없이 조성해 나가겠습니다.

또한 학교 생태숲 조성사업과 등산객들의 편의를 도모하기 위해 관내 주요 등산로의 편의시설 및 안전시설을 설치해 나가겠습니다.

아울러 사람이 살고 싶은 도시를 만들어 가기 위해서는 아이들과 여성이 안전한 도시를 만드는 것이 무엇보다 중요합니다.

이를 위해 어린이 보호구역 내 교통안전을 강화하여 아이들과 여



성 등 보행자를 위한 안전한 보행환경을 조성토록 하겠으며, 각동 주민센터에 1개소 이상 국공립 보육시설을 확충하여 양질의 보육 서비스 제공 및 보육 시설에 대한 지원을 확대하여 저출산 문제를 해결토록 하겠습니다.

또한 2009년 10월 착공한 「녹청자도요지 사료관」 건립공사가 잘 마무리되어 11월 개관식을 앞두고 있습니다. 녹

청자도요지 사료관 신축건물은 녹청자의 메카로서 역사적 가치를 높이고 서구를 대표하는 문화관광자원 역할을 다 할 것입니다.

지역주민의 생활체육 및 문화생활에도 부응하기 위하여 문화원을 육성하고 장애인 체육 육성과 다양한 학교운동장 조성 등으로 지역주민의 건강 증진 및 삶의 질 향상에 노력하겠습니다.

서구의 진정한 발전의 원동력은 40만 구민의 성원과 참여입니다.

우리 모두의 단결된 힘과 지혜만이 사람이 중심이 되고 행복을 만드는 희망도시를 건설해 나갈 수 있습니다.

제가 지난 100일 동안 얻은 것은 40만 구민의 사랑과 이에 따른 자신감이었습니다.

선거공약과 취임사에서 말씀드린 바와 같이 4통(인재통, 경제통, 교통, 소통)의 과제를 반드시 임기내에 실현될 수 있도록 800여 공직자와 함께 끊임 없이 추진해 나갈 것입니다.

다시한번 40만 서구민과 800여 공직자의 화합과 단결로 “사람중심인 서구, 행복을 만드는 희망도시”를 만드는데 용기와 성원을 보내 주실 것을 간곡히 당부 드립니다.

구민 여러분의 가정에 건강과 행운이 함께 하시기를 기원합니다.
감사합니다.



신뢰행정 도모로 구민의 삶의 질 향상 실현



민선5기 서구청장 공약 추진상황 보고회 개최

구는 지난 달 28일 대상환실에서 서구청장을 비롯해 실·국장 및 보건소장, 해당 부서장 등이 참석한 가운데 ‘구청장 공약사항 추진상황 보고회’를 가졌다.

이날 보고회는 민선5기 공약사항의 차질 없는 이행을 위해 수립된 세부 계획과 향후 추진계획 등을 점검, 구민과의 약속 이행과 신뢰행정 도모로 구민의 삶의 질 향상을 실현하고자 마련된 것으로 서구청장 취임 후 열린 첫 보고회다.

민선5기 구청장 공약사항은 4통(인재통, 경제통, 교통, 소통)으로 총 4개분야 30개 항목이며 『사람이 중심인 서구, 행복을 만드는 희망도시』 실현을 위해 추진되고 있다. 우선 ‘인재통’은 「차별없는 교육, 인재가 쑥쑥 크는 도시」를 지향하기 위해 전 학교에 친환경, 무상급식 전면 실시 등 9개 항목이며, ‘경제통’은 「좋은 일자리가 넘쳐나는 도시」를 위해 2만 개의 좋은 일자리 창출 등 7개 항목이다. 또 ‘교통’은 「막힘없이 시원한 교통, 접근성이 좋은 국제도시」를 지향, 청라 지역 서울지하철7호선 연장 및 도시대순환철도 연결 추진 등 6개 항목이고, ‘소통’은 「사람과 사람, 사람과 자연이 통하는 행복도시」를 위해 수도권매립지 개발이익금 서구 지역 재투자 강력 추진 등 8개 항목이다.

서구청장은 보고회에서 “공약사항은 우리 구 발전의 당면과제이자 현안사항”이라며 “구민과 소통하는 책임 있고 적극적인 행정을 펼쳐 구민과의 약속을 이행하기 바란다”고 말했다.

구는 이번 공약사항 보고회 이후에도 연도별·분기별 추진상황 심사평가 실시를 통해 임기 내에 내실 있는 공약 추진을 이행해 나갈 계획이다.

기획홍보실 ☎560-4040

서구, 모바일 홈페이지 서비스 개시

구는 최근 스마트폰 보급이 더욱 확산되고 대중화됨에 따라, 향후 모바일 서비스 수요에 대한 기반을 마련하고자 인천 지역 군·구 중 처음으로 모바일 홈페이지 서비스를 개시하였다.

‘모바일 웹(Web)’방식으로 제작되어 다양한 스마트폰 기기에서 모바일 웹 브라우저를 통해 인터넷에 접속 후 주소창에 인천광역시 서구 홈페이지(<http://www.seo.incheon.kr>)주소를 입력하면 아이폰, 옴니아 등 기기를 자동으로 인식하여 모바일 홈페이지 서비스를 제공한다.

메인화면은 한눈에 알아볼 수 있도록 아이콘 형태로 디자인하였고 한 줄 공지를 통해 긴급 현안 사항을 빠르게 전달한다. 새소식을 통해 각 부서 공지 사항을 제공하고 전화걸기 버튼을 클릭하여 해당 부서와 바로 통화할 수 있는 기능과 교육소식, 민원안내, 문화 행사 등을 안내한다.

또한, 청사안내 기능을 탑재하여 구청 및 각 동 주민센터의 위치를 구글 모바일 지도서비스를 이용하여 지도, 위성사진을 통해 상세하게 안내받을 수 있다.

기획홍보실 ☎560-4086

무보험 차량 번호판 영치



구는 의무보험 미가입 차량 운행의 위험성을 환기시키고 의무보험 가입을 독려하기 위하여 11월부터 관내 무보험 차량에 대한 번호판 영치를 실시한다.

10월 한 달 동안 시범기간을 정해 홍보·계도 활동을 벌이고 11월부터 본격적인 무보험 차량 번호판 영치를 실시한다.

대상차량은 보험을 가입하지 않은 관내 자동차로 영치단속반을 편성하여 매주 월~금요일까지 PDA단말기를 이용하여 영치함으로써 업무의 효율성을 높이고 착오영치로 인한 민원해소에도 크게 기여할 것으로 보인다.

구는 2014년 아시아경기대회가 열리는 중심 도시인 점을 감안하여 매년 증가하는 무보험자동차를 근절하고 무보험 차량으로 인한 교통사고 피해자를 사전에 예방하여 건전한 자동차관리문화의 확립에 이바지할 것으로 기대된다.

또한 자동차무보험 과태료 등 체납에 대한 납부독려도 병행 실시하여 세외수입 체납액이 대폭 감소할 것으로 기대된다.

교통민원과 ☎ 560-4874

새집증후군 실내공기질 측정서비스 실시



구는 올해 연말까지 입주 6개월 이내의 신축아파트에 대하여 쾌적한 실내 생활환경 공간조성을 위한 새집 증후군 실내공기질 무료측정 서비스를 실시한다.

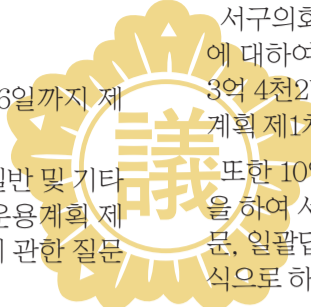
어린이집, 노인복지시설, 아파트, 일반사무실은 물론 입주 후 6개월 이내 신축 공동주택을 대상으로 실내공기질 측정은 물론 새집증후군에 대한 주민의 불안감을 해소하고 적절한 관리방법을 안내하고자 금년 9월부터 12월까지 실내공기질 오염물질 8개항목(미세먼지, 이산화탄소, 일산화탄소, 라돈, 이산화질소, 총휘발성유기화합물, 폼알데하이드, 오존) 및 새집 증후군 원인물질 6개 항목(폼알데하이드, 벤젠, 톨루엔, 에틸벤젠, 자일렌, 스틸렌)을 검사한다.

신청방법은 아파트인 경우 아파트관리사무소를 통해, 어린이집, 일반사무실 등은 직접 서구청 환경보전과(560-5920)로 수시 전화접수를 하고, 아파트 단지규모에 따라 200세대 당 1세대를 기준으로 측정을 실시한다.

제168회 서구의회 제1차 정례회 개최

인천광역시 서구의회(의장 김영옥)는 지난 9월2일부터 9월16일까지 제168회 서구의회 제1차 정례회를 가졌다.

15일간의 일정으로 진행된 제168회 임시회에서는 2010년도 일반 및 기타 특별회계 제2회 추가경정 세입·세출 예산안, 2010년도 기금운용계획 제1차 변경계획안, 2009회계연도 세입·세출 결산승인안, 구정에 관한 질문 및 답변, 조례안 심사 등의 일정으로 이뤄졌다.



서구의회는 2010년도 제2회 추경예산액 3천3백7십7억 4천7백4만 7천 원에 대하여 각 상임위원회 및 예산결산특별위원회의 심도 있는 심사를 거쳐 3억 4천2백3십6만7천 원을 감액하여 수정의결 하였고, 2010년도 기금운용 계획 제1차 변경계획안은 집행부에서 제출한 원안대로 심사하였다.

또한 10일 제3차 본회의에서는 7명의 의원이 총 22건의 구정에 관한 질문을 하여 서구청장의 답변을 받았다. 특히 이번 정례회에서는 기존의 일괄질문, 일괄답변 방식이 아닌 의원별로 질문하고 서구청장이 바로 답변하는 방식으로 하여 제5대 서구의회 때와 차이를 두었다.

서구의회 의원, 사회복지시설 위문 방문

서구의회(의장 김영옥) 의원들은 민족 고유의 명절인 추석을 맞아 9월 13, 14, 17일 3일간 관내 사회복지시설을 방문하였다.

서구의회 의장을 비롯한 의원들은 13일 심곡동에 위치한 은혜의 집, 예진원 방문을 시작으로 14일에는 인정효행원, 가족사랑케어센터를 찾았고 17일에는 내리요양원, 보은실버센터 등 총 11곳의 관내 사회복지시설을 방문하여 시설 직원 및 어르신들을 위로하고 격려금을 전달하였다.

서구의회 의장은 어려운 여건 속에서도 묵묵히 자신의 임무에 충실한 시설



관계자들에게 감사의 뜻을 표현하며 “민족 최대의 명절인 추석이 다가오고 있지만, 우리 주변에는 이럴 때일수록 외로움을 느끼고 관심을 필요로 하는 이웃들이 많다.”며 “앞으로도 지속적으로 소외계층을 지원할 수 있도록 의회 차원에서 최선을 다하겠다”고 말했다.

서구영어마을 현장 방문



서구의회 의원들은 지난 9월 15일 제168회 인천광역시 서구의회 제1차 정례회 기간 중 관내 국·시책 사업 현장 방문의 일환으로 서구영어마을을 찾았다.

원당동에 위치한 서구 영어마을은 서구가 지

난 2005년 4월 재정경제부로부터 외국어교육특구로 지정되어 국제도시에 걸맞은 국제 감각과 외국어 능력을 겸비한 글로벌 인재 양성을 위하여 설립되었다.

서구의회 의장을 비롯한 구의원들은 서구영어마을 대표로부터 설립취지 및 운영 등에 관한 브리핑을 받고, 현재 영어마을 적자에 대한 문제점 및 해결방안에 대하여 심도 있게 토의한 후 물입교육관, 언어교육관 및 창의력 교육관 등 건물 내부를 둘러보며 관계자들을 격려했다.

이날 영어마을 방문이 끝난 후 서구의원들은 영어마을 운영에 대한 관계자들의 목소리를 생생하게 들을 수 있어 매우 유익하였다고 하며 향후 회기·비회기 기간을 따지지 않고 현장방문을 보다 강화하여 현실적인 의정활동에 힘쓸 것을 다짐하였다.

서구의회 의원들 관내 수해지역 대민 봉사

서구의회 의원들은 지난 21일 내린 기습적인 폭우로 피해를 입은 서구 시천동 9-1번지 꽃피마을 농경지를 방문하여 현황을 파악하고 복구 작업에 일손을 보탬다.

서구의회 의장을 비롯한 구의원 14명은 휴일임에도 불구하고, 25일 꽃피마을 농경지를 찾아 현장에서 수해복구 작업 중인 남동경찰서 139중대 소속 130명의 의경들에게 빵과 음료, 편육 등 물품을 지원하였으며 서구의회 의원들도 직접 유실된 제방을 보수하느라 구슬땀을 흘렸다.

또한 서구의회 의원들은 연휴 내내 자신들의 지역구를 찾아 피해상황을 점검하고 구에 지원을 요청할 뿐만 아니라, 주민들과 함께 비를 맞으며 수해 복구에 전념하는 등 주민과 밀접한 의정활동에 분주한 한 주를 보냈다.



아시안게임 주경기장 특별위원회 현장방문



지난 9월 7일 인천광역시장이 2014년 아시안게임 주경기장 서구 건설을 확정 발표한 가운데, 서구의회 아시안게임 주경기장 특별위원회(위원장 박구) 위원들을 포함한 서구의회 의원들은 9월 27일 상암월드컵 경기장을 찾았다.

서울 마포구 성산동에 위치한 상암월드컵 경기장은 뛰어난 조형미와 기능성을 갖도록 설계, 시공되어 세계 10대 축구 전용 경기장의 하나로 손꼽히고 있을 뿐만 아니라 세계적인 문화공연까지 활발하게 펼쳐져 글로벌 문화의 중심지가 되어 가고 있다.

이날 경기장을 찾은 서구의회 의원들은 경기장 내부 및 근처 문화시설 등을 둘러보고 서울시설관리공단 월드컵 경기장 사업단의 함석원 과장으로부터 경기장 수익사업내용과 흑자운영방법을 청취하였다.

방문이 끝난 후 서구의회 의원들은 상암월드컵 경기장의 운영사례를 잘 벤치마킹하여 앞으로 건설될 서구 주경기장 또한 세계적인 관광명소로 만들 것을 다짐하였다.

지역아동센터 시설장과의 간담회



인천광역시 서구의회 복지도시위원회(위원장 이상섭)는 5일 서구 지역아동센터 시설장과의 간담회를 가졌다.

복지도시위원회 위원장은 인사말에서 관내 지역아동센터의 애로사항을 청취하고 서구의회

차원에서 아동센터를 도울 수 있는 방안을 찾아 집행부에 건의하기 위해 마련한 자리라며 허심탄회한 의견 건의를 주문하였다.

간담회에 참석한 시설장들은, “지역아동센터는 일반아동보다는 조손가정이나 한부모 가정 등 어려운 가정의 아이에게 방과 후 교육을 하고 급식을 제공하는 등 점차 지역사회에서 그 역할이 커지고 있지만, 이에 따른 지원은 현실적이지 못하다”며 지방의회가 지원을 확대하여 줄 것을 요청하였다.

이에 서구의회에서는 이번 간담회를 통해서 지역아동센터의 애로사항을 파악하고 심도 있는 논의를 통하여 지원방안을 강구할 수 있도록 검토할 예정이다.

연희동 에버리치 봉사회 수재민 사랑의 쌀 돕기



서울체신청 우체국FC 연합회(서인천우체국) 에버리치 봉사회에서는 지난 추석연휴 폭우로 인해 침수피해를 입은 이웃들에게 희망을 전하고자 쌀 20kg 40포를 주민센터에 기탁했다. 에버리치 봉사회는 앞으로도 이웃들과의 훈훈한 정과 희망을 전할 수 있는 서로 돕는 사랑 나눔 활동을 계속할 예정이다.

연희동 주민센터 560-4602

석남1동 가정로변 화분내놓기로 명품거리 조성



석남1동 주민자치위원회(위원장 이윤근)는 지난 1일 우리 동네 가꾸기 사업의 일환으로 국화 등을 식재한 화분을 가정로변에 배치했다. 이번 행사는 주민자치위원 20명과 지역공동체 근로자 10여 명이 참여하여 도로변 잡초와 쓰레기를 정비하고 국화 180주, 황금측백 46주를 식재한 35개의 화분을 가정로변에 배치하여 가을 분위기가 물씬나는 명품거리를 조성했다. 사업을 추진한 주민자치위원장은 “꽃길 조성의 꾸준한 사후관리로 살고 싶은 마을로 정착시키겠다.”고 포부를 밝혔다.

석남1동 주민센터 ☎560-4607

석남3동 야간 방범활동 전개



석남3동 주민자치위원회(위원장 조창호)는 지난 8일 주민자치센터 봉사대원을 중심으로 야간 방범활동을 전개하였다. 방범활동은 8~9명으로 편성된 3개조가 순찰 구역을 정하여 석남 어린이공원 등 관내 방범 취약지역을 순찰하며, 청소년 및 노숙자들을 선도하는 등 적극적인 범죄 예방활동을 펼쳤다. 방범활동 관계자는 “살기 좋은 동네를 만들기 위해 앞으로도 체계적이고 정기적인 치안 활동을 계속해 나갈 계획이다.”라고 밝혔다.

석남3동 주민센터 ☎560-4609

가좌1동 주민화합체육대회



가좌1동은 지난달 19일 민족 고유의 명절인 한가위를 맞이하여 예화여자고등학교에서 주민화합 체육대회를 개최하였다. 이날 체육대회에는 구청장, 국회의원, 시의원, 구의원 및 7개 자생단체 회원 200여 명이 참여하여 우천에도 불구하고 피구, 족구, 줄다리기 등 다양한 종목의 경기를 함께 어울려 진행하여 주민간의 친목과 화합의 장을 마련하였다.

가좌1동 주민센터 ☎560-4610

가좌2동 우수동아리 발표회 장려상 수상



가좌2동 주민자치센터 동아리 영어연극팀이 지난 달 30일 진주시에서 열린 제10회 전국주민자치박람회 전국주민자치센터 우수동아리 발표회에 인천대표로 참가하여 장려상을 수상했다.

이번 주민자치센터 우수동아리 발표회에 참가한 영어연극동아리는 어린이들로만 구성된 동아리로 고전 “춘향전”을 영어연극으로 선보여 관람객들로부터 많은 관심과 박수갈채를 받았다.

가좌2동 주민센터 560-4611

가좌3동 제21회 가좌동 통장 친선 체육대회



건강한 사회분위기 조성 and 통장 상호간 친목도모를 위한 제21회 가좌동 통장 친선 체육대회가 지난 10일 가좌중학교 운동장에서 개최되었다. 지역 일꾼으로서 맡은 바 일을 묵묵히 수행하던 가좌1,2,3,4동 통장들은 이날 행사에서 4000m 계주 등 5개 종목의 경기를 치루면서 지역을 떠나 하나되는 계기를 마련하였다.

가좌3동 주민센터 560-4612

가좌4동 주민자치센터 수강생 전원 독서논술지도사



가좌4동 주민자치센터의 독서논술강좌 수강생 10명 전원이 독서논술지도사 자격증을 취득하였다. 수강생들은 지난 2월부터 6개월간 강좌를 하루도 빠짐없이 출석하고 열심히 공부하여 한 사람도 탈락없이 자격증을 취득하게 되었다. 자격증 취득 후 수강생들은 관련 직종에 취업을 하거나 어린이들을 위해 도서관의 독서논술지도 자원봉사자로 참여할 예정이다.

가좌4동 주민센터 560-4613

검단동 왕길동 유승아파트 노인회 작은 선행 실천



왕길동 유승아파트 노인회(회장 정해천)는 소속된 회원들이 약 6개월간 모아온 빈병 및 폐지를 팔아 성금을 마련, 외롭게 지내고 있는 불우노인시설(내리요양원)을 방문하여 온정의 손길을 펼쳤다. 왕길동 유승아파트 노인회는 우리보다 어렵고 외로운 생활을 하고 있는 노인들에게 조금이나마 보탬이 될 수 있는 활동을 펼침으로써 서로 돕고 사랑하는 동네분위기를 만들고 싶다고 전했다.

검단1동 주민센터 560-4614

검단2동 제5회 황화산골 들판축제



주민자치위원회(위원장 이준석) 주최로 지난 2일 열린 제5회 황화산골 들판축제가 많은 주민의 참여 속에 성황리에 끝났다. 풍년제를 시작으로 축제참가자들과 함께 황금들녘을 걷는 ‘황금들판 걷기대회’와 ‘어린이 그림그리기 대회’, ‘새끼 꼬기 대회’, ‘제기차기 대회’, ‘굴렁쇠 굴리기 대회’ 등 다양한 주민 참여 행사와 문화교실 운영프로그램이 함께 진행되어 참가자들로부터 큰 호응을 얻었다.

검단2동 주민센터 560-4615

■ **검단4동** 방위협의회 안보 견학 실시



검단4동 방위협의회(위원장 이두호)는 지난 4일 중남 논산 계룡대로 하반기 안보견학을 다녀왔다. 국군의 날을 맞이하여 『2010 지상군페스티벌』이 한창인 계룡대 비행장에서 실제 병사들의 식사와 똑같은 병영식사 체험과 모의 전투훈련 체험, 지뢰탐색 활동 등을 직접 체험하였다. 또한 각종 무기전시물 관람 및 사용법을 배워보고 전투장비 전시물 탑승 등 평소 접하기 어려운 군 문화를 몸소 체험하는 뜻 깊은 시간을 가졌다.

검단4동 주민센터 560-4617

우리구 길이를 이렇게 만들어졌습니다.

도로명	도로 기점	도로 종점	도로이름 부여사유
원창로	원창동 410-10 도	가정동 581-1 도	원창동의 동명을 따(원창동은 조선시대에 배편으로 올라 온 세곡을 하역하고 보관하던 창고가 있던 해안 마을이어서 붙여진 이름임)
율도로	석남동 산117-15 도	석남동 597 도	밤염(밤섬, 율도)로 들어가는 길이므로 율도로라고 명명(밤염은 물에서 보면 밤톨같이 생겼다 하여 붙여진 이름)
장고개로	가좌동 180-100도	가좌동 산26-3임	이 도로의 종점 부근에 장고개라는 고개가 있어 명명
중봉대로	가좌동 605제	경서동 352-1도	김포에서 태어나시고, 우리구 율도를 개척하셨으며, 임진왜란 당시 의병장으로 금산 싸움에서 700의병과 함께 순절한 조헌 선생의 호를 따
청마로	마전동 615-1전	마전동 550-4답	'청마'라는 자연부락이름 반영
칠천왕로	석남동 609도	석남동 609도	옛날 이 곳에서 바다까지 칠천보 정도 된다고 하여 칠천왕이라고 불리어 왔으므로 명명
탁옥로	연희동 491-2 도	심곡동 산31-5도	철마산의 한 봉우리인 탁옥봉의 이름을 따옴. 탁옥봉에는 신라시대에 도사가 도를 닦다가 하늘로 승천하였다는 전설이 있음.(인천광역시 인재개발원 뒷산이 탁옥봉임)
파랑로	원창동 196-15 잡	경서동 514도	옛날 가정동이나 석남동에서 청라도를 바라보면 섬이 유난히 파랗게 보여 파렴이라 불려 왔음. 파렴의 발음에 문제가 있어 파랑섬이라는 뜻에서 파랑로라 명명
한들로	백석동 51-83 잡	백석동 54-2도	옛지명(자연부락) 명칭사용

※ 새주소 관련 전국 통합시스템 안내
- www.juso.go.kr

[문의] 토지정보과 새주소팀 560-4830



경로의 달 맞이 경로워인잔치 ☆ 개최

검양경서동



지난 8일 자생단체(주민자치위원회, 통우회, 바르게살기위원회, 새마을부녀회) 회원들이 경로의 달을 맞아 지역 어르신 700여명을 모시고 경로워인잔치를 개최하였다. 다양한 먹거리와 함께 다채로운 공연거리가 펼쳐져 참석자 모두 흥겨운 시간을 보냈다.

가좌2동



지역 어르신 250명을 모시고 다채로운 행사와 식사 대접을 하는 경로워인 한마당 잔치가 지난 1일 가정2동 주민센터에서 펼쳐졌다. 자생단체 후원으로 펼쳐진 본 행사는 지역 어르신, 주민, 자생단체 회원들이 함께 어울려 경로효친사상을 드높이는 뜻 깊은 자리가 되었다.

가좌3동



경로의 달을 맞아 어르신들을 위한 경로잔치가 구구려가든에서 열렸다. 이날 경로잔치는 자생단체 주관으로 개최되었으며 서구청장, 서구의회 의장, 구의원 및 65세 이상 어르신 400여명이 참석한 가운데 정성껏 마련된 음식을 함께 들며 흥겨운 시간을 보냈다.

석남1동



지난 6일 경로의 달을 맞아 경로워인잔치를 벌였다. 주민센터 앞마당에서 개최된 이번 행사는 7개 자생단체 연합으로 추진되었으며, 어르신 1,000여명에게 삼계탕, 과일 등 점심을 대접하고 풍악놀이 등 위로연을 펼쳤다.

석남3동



새마을협의회, 부녀회는 지난 6일 어르신 600여명을 모시고 경로워인잔치를 개최하였다. 이날 행사는 어르신의 노고에 대한 감사와 경로효친의 정신을 계승하고자 마련되었으며 석남어린이집 원생들의 공연 및 노래마당 등 다채로운 행사로 큰 호응을 얻었다.

가좌1동



지난 1일 경로의 달을 맞이하여 주민자치위원회 주관으로 지역 어르신 320명을 모시고 민요 공연과 푸짐한 음식을 대접하는 경로워인 잔치가 가좌1동 주민센터에서 개최되었다.

검단1동



검단1동 주민센터에서 주최하고 통장자율회가 주관하는 경로잔치가 검단웨딩홀 뷔페에서 성대하게 개최되었다. 이번 자리는 어르신들의 건강과 노고에 감사하는 마음을 전하는 뜻 깊은 자리로 많은 주민들이 참석하여 자리를 빛냈다.

검단2동



경로의 달을 맞아 경로효친사상을 고취하기 위한 어르신 한마당 축제가 불로초등학교에서 지난 10일 개최되었다. 행사에 참석한 어르신 500여명은 난타, 에어로빅 시범, 장구 민요 등 다채로운 공연을 관람하면서 흥겨운 시간을 보냈다.



더불어 사는 이웃소식



동별	단체명	내 용
검암 경서동	한국서부발전(주) 서인천발전본부	다문화가정 한국어교실 지원(월 40만 원)
	한국수자원공사 경인항만건설단	장애인 자립시설 장봉혜림원 반찬지원 30만 원 지원
	주민자치위원회	장애인 자립시설 장봉혜림원 반찬지원 전달(첫째,셋째수요일)
	통우회	경서동 수해가구 성금20만원 2세대전달
연희동	새마을부녀회	내리요양원 목욕봉사 연희감리교회 노인대학 증식 봉사
	윤은식 (검암동 삼보치@ 주민)	경서동 수해가구 라면 2상자 전달
	주민자치위원회	사랑의 빵 만들기(매월 1회/50명씩)
	새마을부녀회	검단복지회관 급식봉사(매월 1,3주 금요일, 2,4주 수요일) 도시락 배달(매월 2,4주 수요일/13세대) 내리요양원 목욕봉사(매월 4째주 화요일) 다문화가정 아기돌보기(월1회)
가정1동	통장자율회	어르신 자정면 무료급식 봉사(600명)
	정경자(51동장), 김필분	관내 경로당 어르신 이·미용 봉사(월 1회)
	신익주(합살순대 김병한)	어려운 이웃사랑 실천(월 10만 원씩/3세대)
	가람노인복지센터 (박경숙)	사랑의 밑반찬 봉사(매주 수/25세대)
가정2동	지준일(8통3반장)	*(매주 수/10세대)
	주민자치위원회	중추절 맞이 어려운 이웃 돕기(쌀10kg, 50포) 집수리 사업(저소득층4세대, 도배·장판 교체)
가정3동	고향을 사랑하는 주부모임	어려운 이웃 사랑실천(쌀20kg, 라면 1박스)
	주민자치위원회	결식학생 급식비 지원(매월 20일, 20만 원)
	통장자율회	추석맞이 "사랑의 쌀" 전달(쌀20kg, 20포) 어려운 이웃 밑반찬배달 지원(월10만 원) 가정3동 경로당 쌀 20kg 2포 지원 가정3동 경로당 정수기 유지비용 지원
	새마을부녀회	추석맞이 "사랑의 쌀" 전달(쌀10kg, 21포)
신현 원창동	방위협의회	어려운 이웃 밑반찬 배달
	세천사교회 (목사 임중섭)	독거노인 사랑의 요구르트 배달지원(월 3만 원)
	중부발전, 민들레지역복지회	추석선물 지원(저소득 가정 107세대 각 라면1상자)
	포스코파워(주)	추석맞이 저소득 가정 쌀 지원(10kg, 100포, 100세대)
	한국중부발전(주) 인천화력본부	추석맞이 저소득 가정 재래시장 상품권 지원 (저소득가정 33세대, 재래시장 상품권 100매)
	김을남 (네네치킨 신현점)	소년소녀가장 세대 치킨배달(매주 2세대)
	선봉식품 (고충국)	원창경로당에 음식배달(매달 25그릇 상당의 육개장, 갈비탕)
	원창동경영인발전회 (회장 이용우)	소년소녀 가장세대 지원(월 15만원씩 2세대)
	새마을부녀회	서구노인문화센터 급식봉사(매월 셋째 목요일) 내리요양원 목욕봉사(매월 넷째주 금요일)
	새마을협의회, 부녀회 신현교회	어려운 이웃사랑 실천(매주 금요일 밑반찬 지원/12세대)
	그랜드마트(양승준)	어려운 이웃사랑 실천(매월 라면 10상자 지원)
	써브빌(박진우)	소년소녀가장세대 피자배달(매월 4세대)
	포스코파워 봉사단	노인복지회관 봉사(매월 25만 원 상당의 백미 및 부식 지원)
	에원음악학원 (대표 박선옥)	어려운 이웃 사랑 실천(매월 2명의 학생에게 피아노 무료 교습)
	통문장영어학원	저소득가정 초등학생 4명 영어학원 무료 수강 지원
	선교중앙교회 (목사 광태권)	매주 수요일 지역어르신 20명 점심식사 대접
서경백화점 (대표 최창식)	저소득가정 아들에게 매월 10만원 상당 수강료, 교재비 지원	
미견해물탕 (대표 최용현)	저소득층 가정에 매월 쌀 20kg씩 2포 지원	
석남동	자생단체협의회	사랑의 쌀 기증(20kg, 16포)
	주민자치위원장	사랑의 쌀 기증(10kg, 4포)
	주민자치부위원장	사랑의 쌀 기증(20kg, 1포)
	영은교회	사랑의 쌀 기증(10kg, 10포)
	수협지점장	사랑의 쌀 기증(10kg, 2포)
	손은숙	사랑의 쌀 기증(10kg, 4포)
	주민자치위원회	독거노인 아쿠르트 지원(매일 40명)
	통장자율회	매월 첫째주 토요일 온정의 집 식사봉사 매월 둘째주 목요일 온정의 집 청소봉사
	새마을부녀회	매월 셋째주 월요일 노인복지회관 식사봉사
	자유총연맹	신석초등학교 교복봉사(매월 30일) 노인복지회관 점심봉사(매월 30일) 우범지역 순찰(매주 화, 토)
석남3동	SK에너지 인천컴플렉스(주)	꿈나무 방과후 교실지원 : 10만 원 경로당 지원 : 2곳 각 10만 원 신석초등학교 결식아동 지원 : 25만 원
	새마을 부녀회	내리요양원 목욕봉사(매월 넷째 금요일)
	자유총연맹여성회	서구노인문화센터 어르신 급식봉사(매월 넷째 수요일)
	주민자치위원회	사랑의 아쿠르트 배달(매월 10만 원/독거노인 20명)
	푸른사랑교회 (목사 남근형)	불우이웃돕기 금품 지원(현금 10만 원)
가좌1동	성문교회 (목사 김도태)	불우이웃돕기 물품 지원(양곡 20kg, 10포)
	푸른할인마트 (대표 조명철)	불우이웃돕기 금품 지원(현금 10만 원)
	강희두 (주민자치위원장)	봉화초등학교 저소득 자녀 매월 10만 원 급식비 지원
	주민자치위원회	독거노인 아쿠르트 지원(독거노인 40세대) 추석맞이 경로당 위문 방문(경로당 6개소 각10만 원 지원)
가좌2동	동화기업(주)	저소득학생 30명 매월 급식비 지원 저소득 가정에 대한 격려금 지원(매월 10세대 각10만 원씩) 추석맞이 저소득층 지원(쌀 10kg, 47포, 24세대)
	SunStar특수정밀(주)	저소득 가정에 대한 격려금 지원(매월 20만 원, 독거노인 6명)
	신정교회	저소득 가정에 대한 격려금 지원(매월 10만 원, 2세대) 저소득 자녀 급식비 지원(매월 20만 원)
	바르게살기운동위원회	어르신 이, 미용 봉사(매월 셋째주 화요일)
가좌3동	새마을부녀회	온정의 집 목욕봉사 (매월 셋째주 목요일)

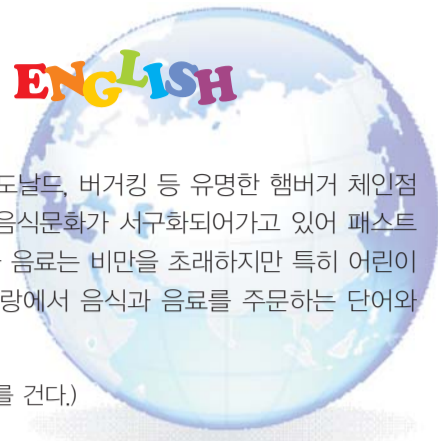
동별	단체명	내 용
가좌1동	(주)팀바스타	푸른솔생활학교 결식아동 지원(월 10만 원)
	(주)주목 (대표이사 오두만)	저소득가정 성적 우수 청소년 장학금 지원(월 50만 원)
	김중대	푸른솔 생활학교 교재비 및 현장학습비 지원(월 5만 원)
	청구목재(주)	장애 청소년 및 독거노인 지원(2명, 각 5만 원씩)
	최가네 소머리국밥 (최근입)	소년, 소녀가정(가정위탁아동)지원(월 10만 원)
	가좌동 노래교실	행복이 가득한 집 목욕봉사(매월 첫째, 셋째주 월요일) 온정의 집 청소봉사(매월 첫째, 둘째주 수요일)
	신일베스텍 (이사 백학규)	소년,소녀가정 및 독거노인 지원(2세대/5만 원씩)
	부일상사 (대표 최정도)	추석맞이 저소득층 3세대 쌀 20kg 각 1포씩 지원
	(주)센스타	추석맞이 저소득층 지원(생활용품 6세트, 6세대 지원)
	(주)씨키토닉스	추석맞이 저소득층 지원(쌀 20kg, 60포, 60세대)
가좌2동	통우회	사랑의 쌀독 기탁(20kg, 8포)
	성린교회	사랑의 쌀독 기탁(10kg, 5포)
	주민자치위원회	사랑의 아쿠르트 배달(1일 20세대)
	주민자치센터 봉사대	어려운 이웃 반찬조리 및 배달(매월 4째주 월요일/15세대)
	통장협의회	서구노인문화센터 급식봉사 (매월 첫째 월요일)
	새마을부녀회	내리요양원 목욕봉사 (매월 첫째 금요일) 서구노인문화센터 급식봉사 (매월 셋째 금요일)
	부녀방법봉사대	신생요양원 노력봉사 (매월 셋째 수요일) 서구노인문화센터 급식봉사 (매월 다섯째 금요일)
	자유총연맹	천사요양원 목욕봉사 (매월 둘째 화요일) 서구노인문화센터 급식봉사 (매월 셋째 수요일) 어려운 이웃 밑반찬 배달(매월 2,4주 화요일/10세대)
	바르게살기운동위원회	도시락 반찬봉사(매주 목요일 35세대)
	가좌클럽봉사단	서구노인문화센터 급식봉사(매월 둘째 목요일)
가좌3동	한신휴플러스부녀회	서구노인복지회관 급식봉사(매월 넷째 목요일)
	세일쇼핑 (이부중)	서구 노인문화센터 물품전달 (매월 25만 원 상당) 신생요양원 물품전달(매월 100만 원 상당) 주민자치센터 봉사대 밑반찬 봉사 후원(매월 35만 원)
	세필즈제과점	미술치료수업 간식지원(매월 1,3째주)
	부어치킨, 하나로마트 앞 떡볶이집	미술치료수업 간식지원(매월 2,4째주)
	한우야	가좌2동 경로당 쌀 지원(매월 50kg)
	성린교회	어려운 이웃 밑반찬 배달(월 1회/5세대) 관내 경로당 이,미용봉사(매월 2, 4째주 화요일)
	가좌시장내 가좌농산물, 음식나라	과일, 밑반찬 지원(매월 2, 4째주 화요일/10세대)
	가좌시장내 웰빙수산	반찬봉사 수산물 지원(매월 4째주 월요일/15세대)
	세일쇼핑(주)	라면 11상자, 포도1상자 전달(관내 11개 노인정)
	박영병	독거노인 후원(쌀 10kg, 10포)
가좌4동	인명의 후원자	조손가정 후원(백화점 상품권 기탁)
	주민자치위원회	저소득 10세대에 1통 1이웃돕기 전개(매월)
	건지골나눔봉사단	노인정 어르신 무료점심 봉사활동(매주 월~금) 소년소녀가장 및 저소득 독거 노인 사랑의 밑반찬나누기 (매월 첫째 수요일) 노인복지회관 점심 봉사(매월 셋째 화요일)
	새마을부녀회	내리요양원 방문 봉사활동 (매월 넷째 금요일) 노인복지회관 점심 봉사(매월 첫째 월요일)
	통장자율회	노인복지회관 어르신 급식봉사(매월 첫째, 둘째 금요일)
	염광교회 (담임목사 박주득)	독거노인 4세대에 재래시장 상품권(5만 원권) 전달 추석맞이 사랑의 쌀 전달(10kg, 50포)
	나은병원 (병원장 하현영)	불우이웃 4세대에 재래시장 상품권(6만 원권) 전달
	희망을 만드는 마을 사람들	저소득 독거노인 5세대에 사랑의 밑반찬 나누기 운동 전개
	새마을협의회, 부녀회	독거노인 생신상 차려드리기
	에일교회	추석맞이 사랑의 쌀 전달(10kg, 50포)
검단1동	새마을부녀회, 고기촌유통	독거노인 생신 축하상 차려드리기(독거노인 6명)
	주민자치위원회	독거노인 밑반찬 나눔 봉사
	적십자사 봉사회	수재민 및 수해복구자를 위한 차량 급식 봉사(1000명 식사지원) 수재민을 위한 차량 세탁봉사(200가구 의류 및 침구류 세탁지원)
	가좌할인마트 (대표 방제현)	수재민을 위한 사랑의 쌀 후원(쌀10kg, 50포 기탁)
검단2동	가좌4동 자생단체 연합회	침수지역 피해복구 지원(양수기 설치, 청소 및 폐기물 처리 등)
	(주)신한에너지 가현주유소	관내 수급자 1세대 생활비 지원 : 30만원
	민들레복지센터 (천주교 인천교구)	어려운 이웃 병원비 120만원 후원
	방위협의회	어려운 이웃 백미 5포(20kg) 5세대 지원(세대별 1포)
	사랑의 봉사대	수지침 무료시술 봉사(매주 목요일) 무료 이, 미용 봉사(매주 목요일)
	바르게살기운동위원회	예향원 목욕봉사 (매월 둘째주 화요일)
	새마을부녀회	검단노인복지회관 급식봉사(매월 첫째 월요일, 둘째 금요일)
	통장자율회	어려운 세대 후원(매월 5만 원 / 2세대)
	적십자봉사대	신생요양원 세탁봉사(매월 마지막주 화요일) 석남동 노인복지회관 급식봉사
	꼬맹이 동화구연	무료 동화구연 봉사(매주 화요일)
검단3동	검단2동 직원	어려운 세대 후원(매월 4만 원)
	착한 김치 (대표 임인홍)	어려운 세대 10세대 김치 후원
	해암산업 (김재준)	추석맞이 미소미누롱지 10상자 후원(어르신 10세대)
	이상식 (동문굿모닝힐아파트)	한부모가정 자녀학습비 지원(매월 10만 원/1세대)
검단4동	쭈꾸미 일당백 (대표 김석중)	결손가정 아동 후원금 지원(매월 20만 원씩/2세대)
	주민자치위원회	노인복지시설 점심식사 제공 및 말벗
	동아육운	현금일백만원 기탁 저소득 가정 전달
	원당엘지(이)부녀회	쌀 20kg 3포 기탁 저소득 가정 전달
검단4동	원당로타리 클럽	쌀 20kg 4포, 생필품세트 3개 등 기탁 독거노인 전달
	기업은행 원당지점	쌀 20kg 18포 기탁 독거노인 전달
	강남부대찌개 원당점	쌀 20kg 1포 장애인 가정 전달
	예당떡고을 (대표 노용근)	수의 3필 기탁 독거노인 전달

추석명절 따뜻한 이웃돕기에 참여하여 주신 개인·기업·단체

서구 어려운 이웃의 따뜻한 추석 명절을 위해 사랑 나눔에 함께 참여한 관내 기업체 및 단체(개인)입니다. 올해도 많은 기업체 및 단체의 사랑 실천으로 추석 명절을 훈훈하게 보냈습니다. 참여해 주신 기업과 단체(개인) 등에 깊은 감사드립니다.

- 예당떡고을, 서구약사회, 서구의사회, (주)진성엔텍, (주)중부발전, 인천사회복지공동모금회, 에일교회, 서화회, 인천도시가스, (주)포스코파워, (주)동아육운, (주)SK에너지, 청우회, (주)씨키토닉스, 서해라이온스, 은성교회, 동화기업, 장형기업, 김대중(개인), 김홍조(개인)

이제는 세계화 시대! 세상의 중심에 서다



Food and Beverage

There are McDonald's, Burger King, and fast food restaurants in Korea. The culture of Korean food is changing rapidly towards Western style and w rapidly Western food is becoming more and more popular. Fast food and beverages cause people to become fat, however children like them more than healthier foods. We're going to learn about 'how to order', which can be useful and practical expressions in restaurants.
(Colin calls Tina to have dinner together.)

Colin : Hello, this is Colin.
Tina : Hi. How's it going?
Colin : Do you have time after work?
Tina : Yes I do, nothing special tonight.
Colin : I suggest that we have dinner after work.
Tina : Sounds good. Where are we going to meet?
Colin : There is a good restaurant nearby.
Tina : Oh! I want to go there.
Colin : I'll make a reservation in advance.
(Colin and Tina enter the restaurant.)

Waiter : Welcome!
Colin : Hi. A table for two.
Waiter : Did you make a reservation?
Colin : Sure. I did two hours ago.
Waiter : Could I have your name?
Colin : Colin. Thank you.
Waiter : This way please.(Waiter ushers them in.)
(Tina looks around the restaurant.)

Colin : Let's have a simple dinner.
Tina : What do we have to eat? I'd like to have something light.
Colin : They have salmon and vegetables. Do you want to try them?
Tina : OK. My mouth is watering.
Colin : They have rice of course.
Tina : I see.
Colin : How do you take your coffee? Black?
Tina : I want a beverage instead.
Colin : I'll pay for dinner.
Tina : Oh thank you! Then, next time it's my turn.

음식과 음료

우리나라에서도 흔히 볼 수 있는 맥도날드, 버거킹 등 유명한 햄버거 체인점과 패스트푸드점이 있습니다. 우리의 음식문화가 서구화되어가고 있어 패스트푸드가 인기 있습니다. 패스트푸드와 음료는 비만을 초래하지만 특히 어린이들이 더욱 좋아하고 있지요. 레스토랑에서 음식과 음료를 주문하는 단어와 표현들을 배워봅시다.

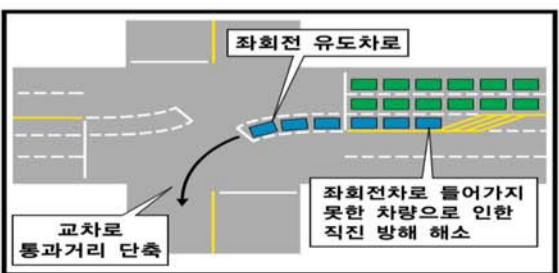
(콜린이 티나에게 저녁을 먹자고 전화를 건다.)
Colin : 여보세요. 나야.
Tina : 응, 그래 잘 지냈어?
Colin : 오늘 퇴근 후에 시간 있어?
Tina : 오늘 저녁엔 별일 없어.
Colin : 퇴근하고 저녁하자.
Tina : 좋아. 어디에서 만날까?
Colin : 근처에 아주 좋은 레스토랑이 있거든.
Tina : 그래? 거기 가 보고 싶다.
Colin : 그럼 미리 내가 예약할게.
(콜린과 티나가 음식점에 들어선다.)
Waiter : 어서 오세요.
Colin : 안녕하세요, 2인석 부탁드립니다.
Waiter : 예약하셨나요?
Colin : 2시간 전에 했어요.
Waiter : 성함을 알려주시겠어요?
Colin : 콜린. 감사합니다.
Waiter : 이쪽으로 오시겠어요?(웨이터가 안내를 해 준다.)
(티나가 음식점 주위를 살펴본다.)
Colin : 간단하게 저녁을 먼저 먹자.
Tina : 뭘로 할까? 간단한 걸로 하고 싶은 데..
Colin : 연어와 야채 요리도 있어. 먹어 볼래?
Tina : 그거 좋지. 입맛이 도는 데.
Colin : 물론 밥도 있어.
Tina : 알았어.
Colin : 커피는 어떻게 할까? 블랙?
Tina : 난 음료를 할래.
Colin : 오늘은 내가 쓴다.
Tina : 야 고마워! 다음에 내가 살게.

해설

I'm starving(또는 hungry).(배가 고프다). A table for 2 please.(2인석을 부탁드립니다). table for+숫자(음식점에서 자리를 예약할 때 일행이 몇 명인지 말하는 표현으로 쓰인다). We made a reservation in advance.(미리 예약을 해 두었다). Do you have a reservation?(예약을 하셨나요?). Can I have your name please?, May I have your name please?(이름이 어떻게 되시나요?). I can't decide what to get.(뭘 할지 모르겠어). Maybe I'll start with something simple.(뭔가 간단한 걸로 시작하고 싶은 데). How do you take your coffee?(커피는 어떻게 할까?). That's too strong for me.(그것은 나한테 너무 진해).

편집위원 김성재

좌회전 유도차로 운영



독/자/마/당

당신은 나의 그림자

기 경 현



비가 오나 눈이 오나 언제나 나를 믿고 따라다니는 그림자!
짜증을 내어도 불평 없이 나를 믿고 따라다니는 나의 그림자!

아름답고 청순했던 어제의 모습은 세월 속에 숨어버리고
머리에는 하얀 서리가 내리고 삶에 무게가 무거워
어깨는 처지고 뉘서 해져 가는 당신!

비록 예전의 모습에 비하여 많이 부족하고 볼품이 없더라도
진정으로 당신은 아름다운 나의 아내이며 아이들의 좋은 엄마!

세월을 어깨에 메고 가족을 위해 희생을 두려워하지 않고
살다보니 여기저기에서 아픔의 신호음이 들리고 당신은 움직이는
종합병원이라는 칭호를 받으며 희생의 삶을 살아간 당신!

얼굴에는 주름이라는 인생의 계급장을 달고 인생의 관록이
담긴 의미있는 미소를 머금고 나를 따라다니는 나의 그림자!

내가 힘이 들어 옆을 돌아보면 내 곁에서 언제나
나의 곁을 지켜주고 힘이 되어주는 그림자!

나 또한 영원히 당신을 지켜주는 당신의 그림자가 되고 싶소!

건강상식 비알코올성 지방간 질환 (Non-alcoholic fatty liver disease, NAFLD)

최근 각종 언론을 통하여 대사증후군이라는 말이 자주 언급되고 있습니다. 대사증후군이란 당뇨병, 고혈압, 고지혈증, 비만, 인슐린 저항성을 보이는 과거 별개의 성인병으로 알려졌던 질환을 하나의 질병으로 이해하는 말입니다. 비알코올성 지방간 질환은 이러한 대사증후군에서 간에 나타나는 간질환으로 단순 지방간, 진행된 지방간염, 간경변 등을 포함하는 질환입니다.

비알코올성 지방간 질환의 원인은 앞서 언급한 대사증후군과 동일합니다. 일반적으로 증상은 거의 없는 것으로 알려져 있으며 간혹 우상복부 통증, 간비대가 있을 수 있습니다. 혈액검사상에서 경미한 간수치 이상소견을 보일 수 있으며, 대사증후군과 관련하여 고혈당, 고지혈증 등이 있을 수 있습니다. 따라서 지방간 진단은 초음파를 통해 할 수 있으며 복부전산화단층촬영(CT)보다 정확한 것으로 알려져 있습니다. 물론 조직검사가 가장 정확하지만 대부분 초음파만으로도 충분합니다.

비알코올성 지방간 질환의 효과적인 치료법은 아직까지 없는 것으로 되어 있으며 수반된 대사증후군의 치료가 가장 중요합니다. 먼저 식이조절과 운동을 통해서 적절한 체중유지를 해야하며 특히 식사시 고지방식, 고탄수화물식은 자제해야 합니다. 또한 당뇨, 고지혈증이 동반한 경우 해당질환의 치료를 받으셔야 하며 비만이 심한 경우 일부 비만치료제가 도움이 됩니다. 이외에 간보호 약제나 비타민 E와 같은 항산화제가 일부 도움이 되는 것으로 알려져 있습니다.

모든 병에서와 마찬가지로 비알코올성 지방간 질환도 예방과 조기진단이 중요합니다. 평소 적절한 운동과 절제된 식사로 적정 체중을 유지하고 주기적인 건강검진으로 건강에 유의하시기 바랍니다.

나은병원 내과 전문의 최동욱 과장



교통상식 새롭게 바뀌는 도로교통법

2010년 6월 29일 많은 도로교통법이 개정되었다. 금번 개정된 도로교통법은 20건 이상이며 각각의 시행일자와 공표일자가 달라 운전자에게 혼잡이 초래될 수 있어 중요한 몇 가지는 숙지할 필요가 있다.

먼저, 지난 8월 24일부터 비보호 좌회전 교차로에서 비보호 좌회전을 하는 차가 반대 차로에서 마주오는 직진차와 사고를 일으켰을 때 신호위반이 아닌 일반사고로 처리하고 있다. 관련법 개정 전에는 비보호 좌회전을 하다가 마주오는 직진차와 인명피해가 발생하는 교통사고 시 자동차종합보험에 가입한 경우라도 교통사고처리특례법에 따라 형사처벌을 받았으나 이제는 형사처벌에서 제외되며 과실비율도 쌍방이 분담하도록 바뀌었다.

다음은 올해 10월 21일부터 시행 예정인 도로교통법이다.

첫째, 사업용 화물자동차 운전자의 1종면허 취득의무가 폐지되고, 청각장애인의 제1종보통면허 취득이 허용된다.

둘째, 무면허운전자의 면허취득 결격기간이 2년에서 1년으로 완화된다. 개정법률 시행일 전에 무면허운전으로 면허결격기간 중인 사람 또는 면허 취소 처분 절차 진행중인 사람에게도 적용된다.

마지막으로 내년 1월 21일부터 시행 예정인 도로교통법이다.

첫째, 도로 외의 곳에서의 음주.약물운전 및 뺑소니 처벌을 하게 된다.(단, 형사처벌만 가능하고 운전면허 행정처분은 없음) 시행 전까지는 도로가 아닌 곳에서의 음주.약물운전 및 뺑소니 처벌이 불가하나 시행 후에는 장소에 상관없이 처벌하게 된다.

둘째, 운전 중 면허증 미휴대 처벌이 폐지된다. 단, 경찰관이 면허증을 휴대하지 않은 운전자에 대해 교통안전 및 교통질서 유지를 위한 신원확인을 요구할 수 있고, 거부시 즉결심판에 회부할 수 있다.

셋째, 신용카드를 이용한 과태료 납부방식이 도입된다. 대통령령으로 정한 금액 이하 과태료는 대통령령으로 정하는 과태료 납부대행기관을 통해 신용카드 등으로 납부가 가능해진다.

 도로교통공단 인천지부 830-6162

서구만평

가좌4동 최 배 준

치매 환자 65세 노인 중에 50% 이상이 치료를 받지 않고 방치되고 있습니다.

치매는 사람이나 사물을 스스로 인지하는 기능의 장애이므로 방치는 치매노인 스스로가 아닌 가족 등 주변사람에 의한 것이라 볼수 있죠.

활발한사회활동(일 놀이등)과 정신활동(독서 신문읽기등)을 해서 뇌질환에 걸리지 않는 생활 습관을 들이는 게 상책입니다.

식재료 중에 양파는 약초에 가깝다 할 정도로 몸에 좋아요 양파는 혈액속 지방과 콜레스테롤을 녹여 주므로 자주 먹는 게 좋습니다.

심근경색
허신증
법병증

동맥경화

뇌졸중 등을
예방

“서구구정소식”은 구민여러분의 참여를 기다립니다.

따뜻한 우리 주변 이야기, 본인이 직접 쓴 글 등 장르에 제한없이 원고지 3매 이내로 작성하셔서 11월 10일까지 보내주시면 편집회의를 통해 채택된 원고는 소정의 원고료를 드립니다. 구민 여러분의 많은 참여를 바랍니다.

○ 제출방법 : 우편 또는 이메일

- 주소 : 인천, 서구 서곶로 307(심곡동 244)

서구청 기획홍보실 구정홍보팀 서구구정소식 담당자 앞

- 이메일 : ashin68@korea.kr

* 제출시 성명, 주소, 연락처를 꼭 기재하여 주시기 바랍니다.

* 제출된 원고는 반환되지 않습니다.

기획홍보실 구정홍보팀 560-4143



2010 인구주택 총조사 실시

- ▶ **인구주택 총조사란 무엇인가?**
- 우리나라의 모든 사람과 주택의 규모 및 그 특성을 파악하기 위해 실시하는 국가 기본통계 조사입니다.
- ▶ **인구주택 총조사는 언제 어떻게 무엇을 조사하나요?**
- 2010년 10월 22일부터 11월 15일까지 전국에서 일제히 실시됩니다.
- 조사방법은,
☞ 인터넷 조사: 10월 22일 ~ 10월 31일
인구주택 총조사 홈페이지(www.census.go.kr)
☞ 가구방문 면접조사: 11월 1일 ~ 11월 15일
- ▶ **인구주택 총조사는 왜 해야 하나요?**
- 인구주택 총조사는 나라살림을 하는 데 없어서는 안될 우리나라의 인구와 가구, 주택에 대한 자료를 파악하는 중요한 자료로서, 국가나 지방자치단체의 복지, 주택 등의 각종 계획수립에 꼭 필요하기 때문입니다.
- ▶ **개인적인 내용도 꼭 응답해야 하나요?**
- 조사되는 내용은 통계법에 의거 사생활 및 개인정보를 보장합니다. 또한, 조사된 내용은 전부 전산으로 처리되어 어느 집의 누구에 관한 내용인지 식별할 수 없게 됩니다.
- ▶ **응답하는데 얼마나 걸리나요?**
- 가구원 수에 따라 차이는 있지만 보통 10~15분 정도가 소요됩니다.
- ▶ **구민 여러분께 당부 드립니다.**
- 바쁘시더라도 잠깐만 짬을 내어 인터넷으로 조사를 응해 주시면 감사하겠습니다.

[문의] 기획홍보실 560-4045

『서구 아카데미』 명사초청특강 운영 안내

인천 서구 아카데미에서는 살기 좋은 지역 만들기과 구민의 삶의 질 향상, 그리고 지방자치 역량을 강화하기 위해 유명 강사 초청 특강을 실시합니다. 구민 여러분의 많은 참여 바랍니다.

- ▶ **일시** : 2010. 11월, 셋째주 수요일, 14:00
- ▶ **장소** : 서구청 지하대회의실 ▶ **대상** : 신청 없이 구민 누구나
- ▶ **2010년 특강 일정**

일정	강사	약력	분야	주제
11월17(수) 14:00~	주종원	한국능률협회 본부장 한국품질환경연구소장 ISO 9000 국제심사원 / ISO 14000 국제심사원 現 경인카네기연구소 원장 인천(부평반, 송도반), 부천, 성남, 김포/검단, 강원 최고경영자과정 강의 중	경영	비전과 21세기 인간 경영

[문의] 인재육성과 560-5760

2010 컴퓨터 활용능력 향상을 위한 정보화 교육생 모집

- ▶ **교육대상** : 서구 관내에 거주하는 구민 (단, 실버반은 55세 이상 우선 선정)
- ▶ **교육인원** : 30명 ▶ **교육비** : 무료
- ▶ **교재** : 컴퓨터교육실 내 비치된 교재 사용
- ▶ **교육장소** : 구청 지하 컴퓨터교육실(본관 지하1층)
- ▶ **접수방법**
- 서구청 홈페이지 네티즌광장/교육/강좌에서 교육희망자가 직접 접수
- 전화 접수(☎ 560-5910), 방문 접수(본관 2층 교육지원과)
- ▶ **대상자 선정방법** : 신청자 정원 초과하는 경우 전산추첨, 과반수 이하 시 강의 폐지

기수	접수기간	교육일정	교육시간	과정	교육내용	대상	비고
17	11.01~11.10	11.15~11.26	10:00~12:00	중급반	윈도우 활용TIP과 내PC관리	구민	10일

[문의] 인재육성과 560-5760

서구영어마을 1일 체험프로그램 단체모집

- ▶ **참가대상** : 유치원, 어린이집, 초, 중, 고등학생, 성인 단체 20인 이상
 - ▶ **체험일시** : 금요일
 - ▶ **체험시간** : 오전 10시 30분~12시/오후 1시 30분 ~ 3시 중 선택 (스케줄 조정가능) 1일 3개 체험교실 체험
 - ▶ **수업형태** : 30분씩 3개 체험 실시
1일 체험수업/원어민강사 수업/3종류 체험/4회 방문시 12개 체험통과
 - ▶ **수업내용** : Space, Sound, Quiz, Drama, Cooking, Reading, Nature, Earth, Broadcasting, Math, Science, Art 12개 체험으로 구성
- ※ 자세한 사항은 서구영어마을 홈페이지(www.isgec.or.kr)와 560-1000 로 문의바랍니다.

[문의] 인재육성과 560-5910

도시가스사용시설 설치비 용자지원

서구청 지역경제과에서는 신규로 도시가스사용시설 설치공사를 하고자 하는 주택을 대상으로 도시가스시설 설치에 들어가는 비용을 용자지원 하는 제도를 실시하고 있습니다. (건물주가 직접 용자신청을 하여야 함. 단, 아파트 및 무허가 주택은 제외함)

- ▶ **신청기간** : 연중수시
- ▶ **용자한도** : 도시가스설치공사에 실제 소요되는 비용을 용자 지원하며 가구당 최대 500만원까지 지원
- ▶ **용자금리** : 년 2% (서구 5% 지원)
- ▶ **용자기간** : 3년(원금 균등분할상환)
- ▶ **취급은행** : 신한은행 인천서구청지점
- ▶ **신청 및 문의처** : 서구청 지역경제과 에너지관리팀(☎560-4465)

☞ 구청의 용자대상자로 확정된 후 취급은행에 별도의 구비서류를 갖추어 대출 신청을 하여야 하며, 개인신용 등의 문제로 취급은행의 여신규정에 결격사항이 발생하는 경우 대출이 불가할 수 있음

[문의] 경제지원과 560-4465

2009년~2010년 희망근로 기프트카드 특별사용기간 운영 안내

'09~'10년 희망근로 참여자의 임금으로 지급된 희망근로기프트카드 중 유효기간 경과로 사용하지 못한 '09~'10년 희망근로 기프트 카드에 대해 특별사용 기간을 운영합니다.

- ▶ **사용기간(소지자)** : '10.10.7~'10.12.15일까지(2개월)
- ▶ **사용방법** : 신한은행 서구청지점을 방문하여 잔액만큼 새 카드를 발급받아 특별사용 기간 내 가맹점에서 사용
※100분의 80이상 사용시 잔액 현금 반환 가능

[문의] 주민생활지원과 560-5702~3

갑작스러운 위기상황 『긴급지원제도』 가 있습니다.

- ▶ **긴급지원제도란**
갑작스러운 위기상황에 처한 저소득층에게 생계비·의료비 등을 선지원 하여 가정해체 방지 및 만성적 빈곤을 해소.
- ▶ **긴급지원제도의 추진 개요**
1. 지원대상
○ 주소득자의 질병·부상·수감·사망·가출 등으로 인해 소득이 중단된 가구
○ 갑작스러운 질병 발생 및 부상으로 인해 의료비 부담이 상당한 자
- 2. 지원내용 : 생계비, 의료비, 주거비, 사회복지시설 이용 등
- ▶ **신청방법**
1. 「국번없이 129」 : 보건복지부 콜센터 희망의 전화
2. ☎ 032-560-5882 : 주민생활지원과 서비스연계팀

『2010 대한민국 녹청자·현대도에 공모전』 안내

녹청자 발생지인 서구에서 「2010 대한민국 녹청자·현대도에 공모전」을 개최할 예정이오니 참신하고 역량있는 작가분의 많은 참여바랍니다.

- ▶ **행사명** : 2010 대한민국 녹청자·현대도에 공모전
- ▶ **공모분야**
- 현대도자분야(조형도자, 공예도자, 제품도자)
- 전승도자분야(전승도자, 녹청자)



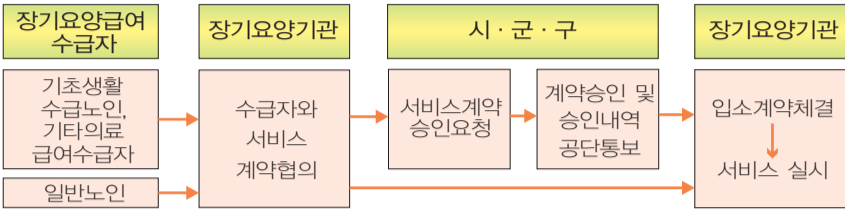
- ▶ **출품자격** : 국적·연령 제한 없음
- ▶ **출품료** : 30,000원/1점
- ▶ **시상내역** : 총 4,000만원
- 대상(2점/각 1,000만원), 우수상(3점/각 400만원), 특선(10점/각50만원), 장려상(10점/각30만원), 입선(다수/도록 수록)
- ▶ **작품접수 기간** : 2010. 11. 12(금) ~ 11. 13(토)
- ▶ **작품접수 장소** : 인천광역시 서구 녹청자도요지 사료관
- ▶ **주최** : 인천광역시 서구
- ▶ **주관** : 2010 대한민국 녹청자·현대도에 공모전 조직위원회

[문의] 문화관광체육과 560-4343

노인장기요양기관(노인요양시설) 이용

▶ **입소기준 및 입소절차**

- 노인장기요양보험법령의 기준에 의한 등급판정자(1 ~ 2등급)
- 입소절차
 - 기초생활수급노인이나 기타 의료급여수급자는 입소계약 체결 이전 구청장의 승인 절차 필요
 - 일반노인의 경우 자율계약 체결



○ 입소비용 : 등급에 따라 결정되며 총비용 대비 본인부담금 부담(일반인 20%, 기초생활수급자는 무료)

▶ **노인장기요양기관(시설급여) 현황**

시 설 명	시설유형	소 재 지	입소 정원	시설 운영	설치일	연락처 (FAX)
내리요양원	노인요양	왕길동 154-2	50	법인	99.02.11	566-6651 (566-6638)
신생전문요양원	노인요양	백석동 86-11	62	법인	02.01.21	566-0580 (566-0595)
인정효행원	노인요양	석남동 491-1	60	법인	07.05.15	571-4701 (571-4704)
인천천사전문요양원	노인요양	백석동 86-15	60	법인	07.07.09	773-1400 (773-1402)
서천노인요양원	노인요양	심곡동14-7	60	법인	09.09.07	562-2116 (567-3990)
가족사랑케어센터	노인요양	석남동 505-15	24	개인	07.01.18 (08.06.18 유형변경)	577-0450 (577-0457)
해피실버홀 노인복지센터	노인요양	마전동검단2지구 7블럭5롯데	31	개인	08.11.21	564-6327 (564-6328)
솔솔버센터	노인요양	당하동 원당지구 99블럭4-1롯데	44	개인	09.03.12	563-8431 (563-8432)
낙원요양원	노인요양	마전동 검단2지구 34블럭 3롯데,5롯데	102	개인	09.03.27	562-3497 (562-3487)
보람노인요양 공동생활가정	노인요양 공동생활가정	심곡동259-9 3층	9	개인	09.06.08	511-9113 (576-9113 (578-0531))
연희실버케어	노인요양	심곡동298 공성빌딩 5,6층	26	개인	09.09.24	562-4601 (563-4601)
큰말씀요양원	노인요양	검암동519-3	20	개인	09.10.27	562-8575 (562-8576)
새날노인요양 공동생활가정	노인요양 공동생활가정	대곡동 54	9	개인	09.11.05	563-7005 (563-7005)
수요양원	노인요양	왕길동 검단2지구 63블럭10롯데 외 1필지 이레메디칼센터701호	12	개인	10.02.04	564-3310 (565-3410)
행복요양원	노인요양 (단기보호전환)	서구 검암동508-1 장은프라자201호	15	개인	10.03.01	566-5009 (566-5088)
검단사랑의집	노인요양 (단기보호전환)	서구 불로동18블럭 3롯데 정모빌딩3층	12	개인	10.03.01	568-1312 (568-1393)
검단희망요양원	노인요양 (단기보호전환)	서구 왕길동 검단2지구 63블럭 6,7,8롯데 장수프라자7층	25	개인	10.03.01	564-3997 (564-3998)
우리들노인요양 공동생활가정 1호	노인요양 공동생활가정	서구 가좌동 197-12번지 4층	9	개인	10.03.15	571-9941 (571-9940)
민들레요양원	노인요양	서구 마전동 검단2지구 33블럭 2롯데 영진프라자 5층	49	개인	10.03.30	564-3033 (564-4033)
생명샘노인요양 공동생활가정	노인요양공동 생활가정	왕길동638-4제이원검단 메디칼프라자 405호	7	개인	10.04.29	567-0791 (563-0791)
우리들노인요양 공동생활가정 2호	노인요양공동 생활가정	서구 가좌동 197-12번지 5층	9	개인	10.06.15	571-9942 (571-9940)
가나노인요양 공동생활가정	노인요양공동 생활가정	서구 연희동 727-7	9	개인	10.09.13	566-8877 (567-1090)

[문의] 복지서비스과 560-4313

식품진흥기금 융자안내

▶ **융자대상**

- 최근 6월이내 영업정지 이상의 행정처분이 없는 식품제조 및 접객업소로서 영업시설의 개선자금, 모범음식점 지원자금 또는 화장실 개선자금으로 사용할 자
- HACCP(위해요소중점관리) 기준을 준수하는 영업자 및 이를 도입하기 위하여 시설개선자금을 사용할 자
- 시장이 매년 융자사업계획에 의거 융자가 필요하다고 인정하는 경우

▶ **융자조건**

(단위 : 천원)

구 분	대출한도	이자율(%)	대출기간	상환방법	담보조건
식품접객업소시설개선자금	50,000	3%	4년	1년 거치3년 분할상환	은행여신 규정준수
화장실 개선자금	10,000	1%	3년	3년 분할상환	
모범음식점 지원자금	20,000	3%	3년	3년 분할상환	
식품제조·가공업소 시설개선자금	50,000	3%	4년	1년 거치3년 분할상환	
HACCP 업소 시설개선자금 및 도입자금	300,000	3%	4년	1년 거치3년 분할상환	

[접수처 및 안내] 서구청 위생과 560~4374

대형폐기물 인터넷배출 처리 안내

▶ **대형폐기물 인터넷 배출 처리 방법**

- 품 목 : 장롱, TV, 냉장고, 세탁기, 어항, 문갑, 기타 가정에서 발생한 대형폐기물
- 배출방법
 - ① 서구청 홈페이지 접속 대형폐기물 배출신고 (<http://www.seo.incheon.kr/>) 좌측 하단
 - ② 인터넷으로 배출처리 및 수수료 납부(전자지불제도)
 - ③ 인터넷신고필증 출력후 부착 배출
 - ④ 대형업체 자동통보 및 수거(동별 수거요일)
- 동별 수거요일

요일	수 거 동
월	심곡, 신현, 원창, 가좌동, 원당동
화	석남동, 석남3동, 가좌3동
수	석남2동, 가좌4동, 검단(불로동)
목	연희, 가정1동, 검단(마전, 당하)
금	공촌동, 청라동, 가좌2동, 검단(금곡,왕길)
토	검암·경서,백석동, 가정2동, 가정3동, 검단(대곡,오류)

[문의] 청소행정과 560-4390, 서구시설관리공단 종량제봉투 580~1180

건물번호판 신청 안내

2012년 도로명주소가 법적주소로 전환됨에 따라 우리 구는 일부 개발지역을 제외한 전 지역에 도로명주소 시설물(도로명판, 건물번호판 등)을 설치하였으나, 착오·누락 등으로 건물번호판 미 부착 건물이 있을 것으로 사료되오니, 아직 건물번호판이 부착되지 않은 건물의 소유자·점유자께서는 아래 기한내 건물번호판을 신청하시기 바랍니다.

▶ **대 상 자** : 건물번호판 미부착 건물 소유자 및 점유자

▶ **신청기한** : 2010. 12. 31한

▶ **방 법** : 전화

▶ **신청장소** : 서구청 토지정보과(☎ 560-4831 ~ 4835)

▶ **제외지역** : 한들택지개발, 경서국민임대주택, 루원시티, 가정택지구, 검단신도시, 검단산업단지

※ **이것만은 꼭 알아주세요**

○ 건물 등의 소유자·점유자의 의무 (도로명주소법 제16조)

- 건물 등의 소유자·점유자는 해당 건물 등의 사용에 지장이 없는 한 정당한 사유없이 도로명주소시설의 설치 등의 업무집행을 거부하거나 방해하지 못한다.

- 건물 등의 소유자·점유자는 건물 등의 벽에 부착된 건물번호판을 관리하여야 하며, 훼손 또는 망실한 때에는 해당 구청장에게 재교부 받아 부착하여야 한다. 이 경우 건물번호판 등이 소유자·점유자의 귀책사유로 훼손 또는 망실된 경우에는 해당 비용을 부담하여야 한다.

- 건물 등의 소유자는 건물 등의 신축·증축 및 개축 등으로 건물번호를 부여받아야 할 때에는 건물 등의 사용승인 전에 구청장으로부터 건물번호를 부여받아 건물번호판을 설치하여야 한다. 이 경우 건물번호판의 제작·설치에 드는 비용은 건물 등의 소유자가 부담한다.

○ 도로명주소시설을 고의로 훼손 또는 제거한 자는 6월 이하의 징역 또는 100만원 이하의 벌금에 처한다.

[문의] 토지정보과 새주소팀 560-4830

2010년 7월 1일 기준 개별공시지가 결정·고시 및 이의신청

2010. 7. 1일을 기준으로 조사·산정한 개별공시지가를 2010. 10. 29일 결정·공시하오니, 이의가 있는 분께서는 이의신청서를 제출하여 주시기 바랍니다.

▶ **결정·공시**

○ 대 상 : 2010.1.1~6.30일까지 분할,합병,지목변경 등 토지이동이 있는 필지

○ 결정·공시일 : 2010. 10. 29

○ 방 법 : 구보 공고 및 구 게시판에 게시

▶ **이의신청**

○ 기 간 : 2010. 10. 30 ~ 11. 30 (30일)

○ 제출서류 : 개별공시지가 이의신청서 (참고자료가 있는 경우 참고자료 제출)

○ 제 출 인 : 토지소유자 또는 그 밖의 이해관계인

○ 제 출 처 : 서구청 토지정보과

※ **참고사항**

2010년 7월 1일 기준 개별공시지가는 서구청 홈페이지

[<http://www.seo.incheon.kr/> ⇒ 「토지정보서비스」]에서도 조회가 가능하며, 이의가 있을 경우 이의신청 서식을 다운로드 받아 방문접수 및 우편접수(마감일인 11월30일까지 소인분에 한함)하여 주시기 바랍니다

[문의] 토지정보과 560-4840

영업용자동차 및 건설기계 불법주차 야간단속 실시

- ▶ 단속기간 : 연중
 - ▶ 단속시간 : 단속시간 : 20시 ~ 익일 04시
 - ▶ 단속대상
 - 차고지(주차장)외 불법 주·박차 된 영업용자동차 및 건설기계 차량
 - ▶ 처리절차
 - 건설기계
 - 적발 즉시 과태료 스티커 발부 (과태료 5만원)
 - 영업용자동차
 - 계고장 발부 → 1시간 경과 후 과태료 스티커 발부 (과징금 20만원 이내)
 - ▶ 관계법령
 - 화물자동차 운수사업법 제10조 및 동법 시행규칙 제21조
 - 여객자동차 운수사업법 제4조 및 동법 시행규칙 제12조
 - 건설기계관리법 제44조
 - ▶ 문 의 : 서구청 교통민원과 운수행정팀 ☎560-4868
- ※ 임시화물차 공영주차장 안내
- 제1화물차 공영주차장 : 서구 백석동 218-16번지 (☎562-0311)
 - 제2,3화물차 공영주차장 : 2010. 12월 사용예정



집중호우 피해주민에 대한 환경개선부담금 납부기한 연장

- ▶ 대 상
 - 최근 집중호우로 인한 집중호우 피해주민 지방세 지원기준(행정안전부시달, '10.9.24)에 따라 지방세 납부기한 연장 등 지원을 받는 환경개선부담금 납부대상자
 - ※ 근거 : 환경개선비용부담법 시행령 제8조4항
- ▶ 납부기한 연장기간
 - 2010년 2기분에 대하여 2개월 연장(당초 9.30 → 변경 11.30)
- ▶ 방법 및 절차
 - 피해를 입은 납부자가 관할 동장의 “피해사실확인서” 를 발급받아 환경보전과에 우편·팩스 또는 방문에 의하여 신청
 - 문의전화: 032-560-4356(자동차분), 032-560-4892(시설물분)

실내 공기오염 및 자동차 배출가스 무료측정 신청 안내

구에서는 대기오염 사전 예방 및 새집증후군 등의 실내 공기질 위험으로부터 구민의 건강을 보호하고자 실내 공기오염도 및 자동차 배출가스 무료 측정서비스를 실시하오니 관심 있는 구민 여러분의 많은 신청 바랍니다.

- ▶ 찾아가는 무료측정 서비스 신청기간 및 접수처
 1. 신청기간 : 연중 (공휴일 제외)
 2. 접수처 : 서구청 환경보전과 생활환경팀 (TEL : (032)560-5920)
- ▶ 실내 공기오염 무료 측정 서비스
 1. 신청대상시설
 - 서구청 관내 유치원, 어린이집, 노인복지시설, PC방 등
 - 일반 주택 및 아파트, 사무실 등 모든 거주하는 실내 공간
 2. 측정항목
 - 미세먼지(PM-10), 이산화탄소, 일산화탄소, 포름알데하이드(HCHO), 라돈, 이산화질소, 오존, VOC(휘발성 부유 유기물)
- ▶ 자동차 배출가스 무료 측정 서비스
 1. 찾아가는 무료점검 신청대상
 - : 관내 아파트 밀집지역, 차량 다량보유 사업자, 관공서 운영 차량
 2. 그 외 개별 신청자
 - : 매주 금요일 오전(10~12시), 서구청 후문에서 실시하는 점검 이용
 - ※ 우기 등으로 취소될 수 있으므로 사전 문의하시기 바랍니다..
 3. 검사차량 및 항목 : 경유차(매연), 휘발유·가스차(CO, HC, 공기과잉률)

[문의] 환경보전과 560-4896

참전유공자 사망위로금을 지급합니다.

인천광역시에는 국가에 헌신·공헌한 참전유공자(6.25전쟁 및 베트남전쟁에 참전)의 명예를 선양하기 위하여 2010. 10. 1일부터 참전유공자 사망시 사망위로금을 아래와 같이 지급합니다.

- ▶ 지원 대상
 - 인천광역시에 주민등록을 두고, 계속 1년 이상 거주한 참전 유공자로서 연령 제한은 없음
- ▶ 지급 금액 : 200,000원
- ▶ 지급 기준일 : 2010. 10. 1부터(사망일)
- ▶ 신청 방법
 - 신청자 : 배우자, 자녀 등 법적 상속인
 - 접수처 : 읍·면·동 주민자치센터 및 군·구청 주민생활지원과 (신청서 및 구비서류 별지 참조)
- ▶ 신청 기간 : 사망일로부터 1년 이내
- ▶ 기타 문의사항 : 시 사회복지봉사과 및 서구 주민생활지원과, 동 주민센터

[문의] 인천광역시 사회복지봉사과 440-2971~3

법률자문상담실 설치 운영

- ▶ 설치·운영 개요
 - 설 치 : 2010. 10. 1(금) 14:00
 - 운 영 : 매주 수요일 13:30 ~ 17:30(법률상담시간, 법률자문은 상시)
 - ※ 향후 군·구 순회 상담도 할 예정임
 - 장 소 : 법률자문검사실(본관 301호)
 - 상담관 : 정성운 법률자문검사(서울고검)
 - 대 상 : 일반시민, 공무원
- ▶ 상담·자문 내용
 - 시민생활 관련 법률상담(해석)
 - 민사, 형사 등 시민생활의 권리침해에 대한 권리구제방안 제시
 - 시민원 관련 해결방향 제시(설득과 권고)
 - 고질적이고 상습적인 집단민원 해결방안 설득 및 권고
 - 시 현안사항으로 법률자문 및 검토가 필요한 사항
 - 법 개정 관련 중앙부처와의 업무협조 등
 - ※ 접수 : 방문, 전화(032-440-3022), 우편, 메일(jsy@spo.go.kr)

[문의] 인천광역시 특별사법경찰과 440-3370~9

수도권매립지 내 우회도로 이용안내

『도시철도 2호선 건설공사』와 관련하여 상습정체 구간인 서구 공촌사거리 주변의 교통 분산 및 교통정체 최소화를 위하여 수도권매립지관리공사 내 우회도로를 적극 이용하여 주시기 바랍니다.

- ▶ 개방기간 : 2010. 10. 7~2011. 9. 30
- ▶ 통행시간 : 월요일~금요일(출·퇴근 시간대 한정)
 - 토,일요일 및 공휴일 제외
 - 출근 : 06:00~09:00, 퇴근 : 18:00~21:00
- ▶ 통행가능차량 : 승용차, 승합차, 1.5톤이하 화물차



[문의] 도시철도건설본부 공사시설2부 451-2812

다문화가정 방문 무료 한글지도, 방문 무료 보육지도 신청자 모집

■ 신청 안내

- ▶ 사업명 : 다문화가정 행복지킴이
- ▶ 대상 : 다문화가정으로 서구 관내 거주자
- ▶ 사업내용 : 가정 방문을 통한 해외여성결혼이민자 또는 자녀 한글지도 및 보육지도, 생활상담 등
- ▶ 지원내용 : 노인전문인력 무료 파견
- ▶ 지원기간 : 신청일부터 ~ 2010년 12월 31일
- ▶ 교육비 : 전액 무료
- ▶ 신청방법 : 서구노인인력개발센터 전화신청 ☎ 569-1362~1363

아파트 경비원 및 미화원 참여자 모집

■ 신청 안내

- ▶ 대상 : 서구 거주자로 만 60세~ 만 65세 미만자로 경비 및 미화원 구직 희망자 (단, 기초생활수급권자, 의료보험 직장가입자 제외)
- ▶ 구직분야 : 아파트 경비원 및 학교 미화원 등
- ▶ 신청방법 : 서구노인인력개발센터 내방 신청 (등본 1부, 사진 2매, 의료보험 카드사본, 이력서 1부 지참)
- ▶ 문의 : ☎ 569-1362~1363

국비지원 계좌제 한식조리기능사, 미용사 자격증반 교육생 모집

- ▶ 교육대상 : 현재 구직 중에 있는 자 (주부가능, 사업자등록증×, 고용보험×)
- ▶ 교육기간 : 2010. 10. 1 - 2010. 12. 23 (3개월)
- ▶ 교육시간 : 한식조리 - 9:00 ~ 12:50 (월-금)
미용사 - 10:00 ~ 17:00 (월-금)
- ▶ 지원내용 : ① 총교육비 99만원 중 60% 지원 (본인부담 396,000원)
② 교재비, 재료비 무료
③ 출석률에 따라 교통비, 식비(미용) 지원
- ▶ 제출서류 : 계좌카드, 개인훈련계획서, 신분증, 사진1장
※ 고용센터에 방문하여 계좌제훈련 신청 후 접수 가능

[문의] 인천서구여성인력개발센터 577-6091~2

자활사업 참여자 모집

- ▶ 참여대상 : 65세 미만 기초 수급자 및 차상위(최저생계비120% 이하)
- ▶ 참여인원 : 00명
- ▶ 근로조건
- 근무시간 : 1일 8시간(사업에 따른 근무시간 조정 가능)
- 급여(시장형 1일 32,000원, 사회서비스형 1일 29,000원)
- 차상위 참여자의 경우 4대보험 가입
- ▶ 모집기간 : 총원시까지
- ▶ 신청안내
- 직접 방문 상담
- 준비서류(이력서, 주민등록등본 각1부)

[문의] 인천서구지역자활센터 579-4115

서구자원봉사센터 자원봉사자 모집

- ▶ 자원봉사 이렇게 참여하세요!
- 내방, 전화, 홈페이지(http://vt.seo.incheon.kr)를 통한 자원봉사 참가 신청서 작성 → 센터 직원 상담 → 기초교육 → 봉사 활동처 연계 및 활동 전개 → 평가 및 인정
- ▶ 활동분야 : 노력봉사, 학습지도, 기능 및 전문봉사, 의료봉사, 문화봉사 등
- ▶ 자원봉사자를 위한 인센티브
- 찾아쓰는 자원봉사 마일리지제(간병지원, 이미용지원, 차량지원 등)
- 상해보험 가입, 자원봉사자증 발급
- 교통카드지급, 서구공영주차장 무료주차증, 서구사계절절매장 무료이용권 등 (단, 봉사활동 누적시간에 따라 상이하게 적용됨)
- ▶ 문의 및 상담
- 서구자원봉사센터 ☎ 568-1365 / 홈페이지 http://vt.seo.incheon.kr

깨끗한 정치를 향한 염원 정치후원금에 담아주세요.

정치후원금(기탁금)이란 불법 정치자금의 유입을 차단하고 투명한 방법에 의해 정치자금을 조달하기 위한 제도로써 후원금은 선거관리위원회에 등록된 국회의원 후원회에 후원하는 방법이며, 기탁금은 국가기관인 선거관리위원회에 기탁하여 정당에 지급하는 제도입니다.

서구선거관리위원회는 정당 정책개발의 자양분이자 우리나라의 정치 발전을 이끌 정치후원금(기탁금)을 상시 모금하고 있습니다. 구민 여러분들의 적극적인 참여를 부탁드립니다.

[문의] 서구선거관리위원회 567-7661

인천서구다문화가족지원센터 프로그램 안내

▶ 프로그램 대상자 모집

- 아동양육 방문교육 : 전문지도사가 집합교육에 참석하기 어려운 결혼이민자의 집으로 방문하여 자녀 양육방법을 맞춤형으로 교육하는 서비스입니다.
- 대상 : 언어, 문화차이 등으로 자녀양육에 어려움을 겪고 있는 만12세 이하 자녀를 양육하고 있는 가정
- 일시 : 2011년 2월~ 6월
- 언어발달지원 서비스 : 다문화가족 자녀가 연령수준에 맞는 언어를 잘 사용할 수 있도록 언어발달 상태를 평가하고 교육하는 프로그램입니다.
- 대상 : 만3세~초등학교 6학년인 다문화가족 자녀
- 장소 : 센터 내 언어발달지원실 또는 어린이집
- 일시 : 주 1~2회, 회당 40분 수업, 교육 후 10분 간 부모 상담
- 모래놀이치료 : 학교나 유치원 적응에 어려움이 있는 아동, 공격적인 언어나 행동을 하는 아동, 정서적으로 어려움이 있는 성인이 모래상자를 활용하여 정서적인 힘을 키워나가는 치료입니다.
- 대상 : 결혼이민자 및 다문화가족 자녀
- 일시 : 매주 화, 금요일 오후 1시~ 6시
- 장소 : 센터 내 모래놀이치료실

▶ 서비스 이용 절차

센터 내방 → 회원카드 작성 → 서비스 신청 및 이용
※ 센터 내방 시 외국인등록증, 가족관계증명서(건강보험증으로 대체 가능), 결혼이민자 증명사진 1장 (보호자 동반 요망)

▶ 신청 및 문의 전화

인천서구다문화가족지원센터
(인천광역시 서구 석남동 325 서부여성회관 1층)
Tel: 032)569-1540 Fax: 032)569-1549

2010학년도 남인천 중·고등학교 성인반 모집

남인천 중·고등학교에서는 배움의 시기를 놓친 만 20세 이상의 성인 남녀를 대상으로 정규 중·고등학교의 교육과정을 운영하여 정식 졸업장을 드립니다.

- ▶ 모집인원 : 중학교 4학급(180명), 고등학교 4학급(180명)
* 중학교 과정은 수업료 및 교과서 무료
- ▶ 입학자격 : 만 20세 이상 성인으로 초등학교(중학교) 졸업자 또는 중입(고입) 검정고시 합격자
- ▶ 구비서류
1. 입학원서 1부(본교 소정 양식)
2. 초등학교(중학교) 졸업증명서 또는 검정고시 합격증 1부
3. 주민등록등본 1통
4. 반명함판 사진 7매(3cm× 4cm)
5. 본인도장
6. 전형료 3,000원
- ▶ 전형일자
1. 원서접수기간 : 2010. 10. 1(금) ~ 선착순 마감
2. 원서접수장소 : 본교 3층 교무실(선착순 마감)
3. 예비소집일 : 2011년 2월 18일(금) 오전 10시 본교 4층
※ 기타 사항은 본교 교무실로 문의하시면 자세하게 알려드립니다.

[문의] 남인천중·고등학교 ☎863-9941~2

구민 건강을 위해 최상의 의료서비스를 펼쳐나가겠습니다.

담배, 수명 10년 단축한다

담배를 피우고 술을 마시는 남성은 그렇지 않은 사람보다 10~15년 빨리 사망할 수 있습니다.

남성을 사망에 이르게 하는 3대 위험요소인 흡연과 음주로 인한 고혈압, 고지혈증은 수명을 10~15년 단축할 수 있다고 합니다.

50세 때 이 세 가지 위험요소를 갖고 있는 남성의 평균 수명은 그렇지 않은 남성의 평균보다 10년 가까이 짧다고 합니다.

특히 당뇨나 비만 등에 걸린 남성의 평균 수명은 대부분 건강한 중년 남성보다 무려 15년 빨리 사망하는 것으로 나타났는데 흡연과 음주는 이들 질병의 주 원인입니다.

그러나 담배를 끊고 혈압과 콜레스테롤 수치를 낮추면 50세가 넘어서도 건강을 유지할 수 있습니다.

▶ 보건소 금연클리닉에서 금연을 도와드립니다

- 대상 : 금연하고 싶으신 분
- 운영 : 월~금 (09:00~18:00)
- 내용
 - 금연상담사의 맞춤상담 : 금연으로 인한 금단증상 대처법에 대한 상담
 - 금연보조제 지원 : 금연의지 강화 및 금단증상 경감으로 금연실천 지원
- 비용 : 무료



[문의] 서구보건소 금연클리닉 ☎560-5074~6
검단보건지소 금연클리닉 ☎560-3424

결핵환자 가족검진 받으세요!

결핵은 결핵 환자가 기침을 하거나 대화 중에 미세한 가래 방울에 섞여 나온 결핵균이 공기 중에 떠다니다가 사람의 기관지나 폐에 들어가 감염이 되는 전염병입니다.

따라서 결핵에 걸리기 가장 쉬운 사람은 전염성 환자와 함께 사는 가족입니다. 서구보건소 결핵실에서는 결핵환자 가족분들의 검진을 무료로 실시하고 있습니다.

- ▶ 일 시 : 연 중
- ▶ 장 소 : 서구보건소 결핵실
- ▶ 대 상 : 결핵환자 가족
- ▶ 검진 내용 : 흉부 엑스선, 객담 검사

※ 결핵은 아직도 우리 곁에 있습니다. 결핵은 치료를 잘 하면 완치될 수 있지만 그렇지 않으면 죽음에 이르기도 합니다.

[문의] 서구보건소 건강증진과 560-5056

워킹맘을 위한 아기맞이 교실

서구보건소에서는 평일 임신, 출산관련 교육을 받기 힘든 직장인 임신부를 대상으로 서구건강가정지원센터와 공동으로 「워킹맘을 위한 아기맞이교실」을 운영하고자 하오니 많은 참여 바랍니다.

- ▶ 일 시 : 2010년 10월 30일~11월 20일(4주간) 매주 (토) 11:00~12:30
- ▶ 장 소 : 서구보건소 4층 보건교육실
- ▶ 대 상 : 서구 직장인 임신부 30명
- ▶ 교육내용



구분	내 용	구분	내 용
1주	- 모유수유 및 신생아 육아방법 알아보기	3주	- 임신부 요가
2주	- 임신부 및 산후우울증 교육 - 출산 및 육아관련 정책 소개	4주	- 부부의사소통 교육 - 교육 수료식

※ 10월부터 사전 예약받으니 교육을 원하시는 서구 임신부께서는 보건소로 방문 및 전화주시기 바랍니다.

[문의] 보건소 건강증진과 모자보건팀 560-5055, 5058

생애전환기 건강진단(무료) 잊지 말고 받으세요.

생애전환기 국민을 대상으로 성별·연령별 특성에 적합한 맞춤형 건강진단을 실시하오니 대상자께서는 건강진단을 받으시기 바랍니다.

- ▶ 대상 : 1970년(만40세), 1944년(만66세) 출생자에 한함
- ▶ 기간
 - 1차 건강진단 : 2010. 12. 31까지
 - 2차 건강진단 : 2011. 1. 31까지 (※ 1차 건강진단수검자 전원실시)
- ▶ 검사항목 (※ 국가암 조기검진과 병행 실시)

구분	검사항목	구분	검사항목
1차 건강진단	신체계측	2차 건강진단	건강진단 결과 및 HRA 상담
	진단의학 검사		고혈압 및 당뇨 2차 확진검사
	영상검사		생활습관검사
	구강검사		정신건강검사
	암 검사		
	건강위험평가(만40세) 노인신체기능검사(만66세)		

- ▶ 검진의료기관 : 전국 어느 검진기관에서 가능합니다.
- ▶ 검진절차
 - 생애전환기 건강검진 대상자임을 증명하는 대상자표지와 신분증, 건강보험증 또는 의료급여증을 지참하고 검진기관 방문·실시
- ※ 생애전환기 건강검진은 2차 진단까지 꼭 받으셔야 하며 생애전환기 건강진단을 통해 암진단을 받으신 경우도 국가암조기검진을 통해 진단받으신 경우와 동일하게 암의료비 지원을 받으실 수 있습니다.

[문의] 서구보건소 건강증진과 560-5063

치매치료관리비, 연령 및 소득기준 없이 확대 지원합니다.

- ▶ 지원대상자 기준
 - 연령 및 소득기준 : 없음
 - F00~F03, G30의 상병코드로 치매 진단을 받은 환자
 - 치매치료약 복용자
 - ※ 건강보험심사평가원 홈페이지(<http://hira.or.kr>) 치료약 목록에 해당하여야 함

- ▶ 제출서류
 - 약제비(처방전 포함), 진료비 영수증, 처방전, 통장 사본
- ▶ 지원기간 : 9개월

▶ 대상자 유형별 지원금액 (단위 : 원)

유 형 별	월 상한비용	연 상한비용
의료급여 1종·차상위 본인부담경감자 C종	2,000	33,000
의료급여 2종·차상위 본인부담경감자 E / F종	15,000	150,000
건강보험가입자	30,000	285,000
진단서 발급 비용	연 1회 / 15,000원 이내	

[문의] 보건소 건강증진과 560-5793

가을철 발열성 질환 야외활동 주의보

구분	쯔쯔가무시증	렙토스피라증	신증후군출혈열
정의	Orientia tsutsugamushi감염에 의한 급성 발열성질환	병원성 Leptospira 감염에 의한 급성 발열성질환	한탄바이러스와 서울바이러스 등에 의한 급성발열성질환
매개체 및 감염원	털진드기과 진드기 유충	감염된 동물의 소변으로 오염된 물, 흙	설치류(등줄쥐, 집쥐)
잠복기	8~11일	5~7일	7~21일
임상증상	가피형성, 고열, 오한, 심한 두통, 발진, 구토, 복통 등	가벼운 감기증상부터 치명적인 웨일씨병(Weil's disease)까지 다양함	발열기, 저혈압기, 핏노기, 이노기, 회복기의 5단계
전파경로	감염된 진드기 유충에 물려서 감염	감염된 동물의 소변에 오염된 물, 토양, 음식물에 노출 시 상처난 피부를 통해 감염	설치류의 타액, 소변, 분변이 공기 중 건조되어 사람의 호흡기를 통해 감염

2010년 11월중 청소년 행사 안내

서구청소년수련관 577-7979, 가정청소년문화의집 580-1190~3, 연희청소년문화의집 561-5566, 검단청소년문화의집 1층 샵터 569-2335~6

행 사 명	접수처 및 기간	내 용
청소년 수련활동 인증 380호 「어린이대통령」	모집기간 : 2010. 10.5 ~ 10. 29 대 상 : 관내 초등 4~6학년 접 수 처 : 서구청소년수련관 제출서류 : 참가신청서 접수방법 : 방문, 팩스, 전화 (선착순 접수)	운영기간 : 2010. 11. 15(토) 13시~17시 내 용 : 공동체활동, 리더십교육, 매너교육, 수료식 인 원 : 40명 참 가 비 : 무료 참가혜택 : 수련활동인증참가확인서 발급 문 의 : 577-7979(2), 579-7977(2)
제7기 청소년운영 위원 모집	모집기간 : 2010. 11. 1 ~ 12. 17 대 상 : 관내 중학생~대학생 (※단, 24세 이하) 모집인원 : 15~20명 내외 접수방법 : 방문, FAX, E-mail	활동일시 : 2011. 1. 3 ~ 12. 30 활동장소 : 가정청소년문화의집 활동내용 ▷ 청소년자체프로그램 기획 및 운영 ▷ 시설 및 프로그램 모니터링 활동 ▷ 청소년자치활동 컨설팅 및 만족도 조사 활동혜택 ▷ 위촉장 발급 및 다양한 교육기회 제공 ▷ 확인인증서 발급(봉사시간 인정) ▷ 우수활동 위원 표창 및 시상
지식이 쑥쑥 논리가 쑥쑥 「고물고물 경제·금융 이야기」 참가자 모집	모집기간 : 2010. 11. 15 ~ 12. 3 대 상 : 관내 초등2~6학년/20명 접 수 처 : 가정청소년문화의집 (서구문화회관 별관) 접수방법 : 방문, 전화, 팩스 (※ 선착순 접수)	교육일시 : 2010. 12. 8(수) 15:00~17:00 교육주제 : 올바른 소비습관과 효과적인 용돈관리 참 가 비 : 무료
자기발견! 청소년 진로 박람회	모집기간 : 행사 당일 대 상 : 중·고등학생 청소년 이라면 누구나 접 수 처 : 가정청소년문화의집 (서구문화회관 별관) 접수방법 : 당일 접수 및 참가	행사일시 : 2010. 11. 20(토) 14:00~16:00 내 용 : 진로적성탐색검사, 직업유형별 체험부스 등 참 가 비 : 무료
토·토 day 체험교실 참가자 모집	모집기간 : 2010. 11. 22 ~ 11. 26 대 상 : 관내 초등2~6학년/20명 접 수 처 : 가정청소년문화의집 (서구문화회관 별관) 접수방법 : 방문, 전화, 팩스 (※ 선착순 접수)	체험일시 : 2010. 11. 27(토) 09:30~11:00 내 용 : 「과학」 아침을 깨우는 빛감지 세소리 만들기 참 가 비 : 무료
Youth together 수능탈출 우리는 사회 초년생 대입면접특강	모집기간 : 2010. 11. 1 ~ 11. 17 대 상 : 관내 고등학교 3학년/15명 접수방법 : 선착순 방문접수 접 수 처 : 연희청소년문화의집 2층 사무실 (※ 모집 첫날 접수 미달 시 전화접수 가능)	행사일시 : 2010. 11. 24(수) 14:00~16:00 장 소 : 연희청소년문화의집 내 용 : 성공적인 자기연출법 및 면접 에절감의, 대입면접 동향분석 등 참 가 비 : 무료
초록빛희망 그린데이 블링블링 패셔너블 장바구니 참가자 모집	모집기간 : 2010. 11. 8 ~ 11. 20 대 상 : 관내 초등학생/20명 접 수 처 : 연희청소년문화의집 2층 사무실 접수방법 : 선착순 방문접수 (※ 모집 첫날 접수 미달 시 전화접수 가능)	행사일시 : 2010. 11. 27(토) 14:00~16:00 장 소 : 연희청소년문화의집 활동실 내 용 : 패션 장바구니 만들기 참 가 비 : 무료
제3기청소년 운영위원회 (청몽) 위원모집	접수기간 : 2010. 11. 8 ~ 2011. 1. 7 대 상 : 관내 중학생~24세이하 청소년 /20명 접수방법 : 방문, 이메일 frakin@hanmail.net 제출서류 : 지원신청서 1부 접 수 처 : 연희청소년문화의집 2층 사무실	활동기간 : 2011.1.21~12.31까지 활동내용 ▷ 청소년자체프로그램 기획 및 운영 ▷ 청소년수련시설 프로그램 모니터링 ▷ 청소년자치활동 컨설팅 및 만족도 조사 활동혜택 ▷ 위촉장 발급 및 활동경력증명서 발급 ▷ 개인별 봉사활동실적관리 (봉사활동 확인서 발급)
Family Day 우리가족 행복 다짐돌 가족대소동 명랑운동회	모집기간 : 2010. 11. 15 ~ 12. 3 대 상 : 관내 초등학교 자녀를 둔 가족 40명 접수방법 : 선착순 방문접수 1가족 3인까지 접 수 처 : 연희청소년문화의집 2층 사무실 (※ 모집 첫날 접수 미달 시 전화접수 가능)	행사일시 : 2010. 12. 11(토) 14:00~16:00 장 소 : 연희청소년문화의집 내 용 : 우리가족 미니운동회 등 참 가 비 : 무료

청소년수련관 수영프로그램 안내

- ▶ **접수기간**
 - 기존 강습회원 매월 16일~20일
 - 신규 강습회원 매월 23일~24일
 - 추가접수 매월 25일~26일
 - ※ 단, 휴무일 및 수영장 사정에 따라 접수일정이 변경될 수 있습니다.
- ▶ **접수시간**
 - 평일 - 06:00~20:00, 토요일 - 06:00~16:00 (단, 일요일 및 공휴일은 접수받지 않습니다)
 - * 선착순 접수하오니 신규등록자께서는 매월 21일 신규등록가능 인원수 공고(www.issi.or.kr/youth)내용을 참고 바랍니다.
- ▶ **강습기간** : 매월 1일 ~ 말일 (1개월)

[문의] 서구 청소년수련관 578-7979

2010년 11월중 공연 안내

■ 서구문화회관 www.issi.or.kr 문의 : 서구시설관리공단 ☎580-1150

공 연 명	공연일자 및 시간	요금	공연단체 (문의)
세상에서 가장 아름다운 뮤지컬 "셋! 하늘에서 온 우체부" (대공연장)	2010.11.9(화) ~ 10(수) 화,수 ①10시20분 ②11시30분 ③15시	유치원,어린이집 단체 사랑티켓 이용시 3,000원 (단체일반가 8,000원) 일반15,000원 5,000원 할인: 할인권 소지자 7,000원 할인: 문화회원	서구문화회관 ☎ 032)580-1155 [010-9367-4650]
방귀대장 뽕뽕이와 함께하는 "SBS스타킹 명품 버블쇼" (대공연장)	2010.11.11(목) ~ 13(토) 목,금①10시20분②11시30분 토 ①14시 ②16시	일반20,000원 5,000원 할인: 할인권 소지자 50% 할인: 문화회원 유치원,어린이집 특별할인 (문의바람) 아빠 천원 이벤트 토요일 4시 공연관람시 자녀를 동반하는 아빠는 무조건 천원! (단, 티켓은 아빠가 수령조건)	
수능콘서트 "더불어 더 큰 울림" (대공연장)	2010.11.25(목) ~ 26(금) 목,금①10시30분②14시 * 단체관람 요청시 공연시간 변경 가능	전석10,000원 50% 할인: 문화회원 20인이상 단체 : 5,000원	

■ 검단복지회관 문의 : 검단복지회관 ☎561-4115~6

공 연 명	공연일자 및 시간	요금	공연단체 (문의)
어린이 가족뮤지컬 『피노키오』	2010.11.26(금) ~ 11.27(토) 금 ① 10:20, ② 11:20 토 ① 13:00, ② 15:00	일반 10,000원 할인 8,000원 단체 4,000원	검단복지회관 032) 561-4115
어린이 가족뮤지컬 『행복한 왕자와 생강팔이 소녀』	2010.12.24(금) ~ 12.25(토) 금 ① 10:20, ② 11:20 토 ① 13:00, ② 15:00	일반 10,000원 할인 8,000원 단체 4,000원	

『화내지 않고 내 자녀 공부시키기』 특강 안내

자기주도학습, 공부습관에 관한 전문가 '김 승' 교수님과 함께하는 부모교육 특강을 실시합니다. 자녀의 미래를 바꿀 이번 강의에 부모님들의 많은 참여바랍니다.

- ▶ **교육일시** : 2010. 11. 19 (금) 10:00~12:00
- ▶ **교육장소** : 서구문화회관 소공연장
- ▶ **강 사** : 김승 교수 (TMD 그룹 수석 컨설턴트)
- ▶ **교육인원** : 200명
- ▶ **교육비** : 무료
- ▶ **접 수** : 전화접수 Tel. 584-1388 (담당: 최지성)
- ▶ **주 관** : 서구청소년수련관지원센터(www.seogu1388.or.kr)

[문의] 서구 청소년수련관 584-1388

서구국민체육센터 11월 체육문화프로그램 안내

“국민을 더 건강하게, 더 행복하게” 서구시설관리공단 국민체육센터에서는 11월 체육문화프로그램 회원을 모집합니다.

- ▶ **모집기간** : 2010. 11. 01 ~ 연중
- ▶ **대 상** : 유아 ~ 성인
- ▶ **접수방법** : 방문접수(선착순)
- ▶ **접 수 처** : 국민체육센터 1층
- ▶ **수 강 료** : 18,000원 ~ 60,000원
- ▶ **체육문화프로그램**
 - 어린이축구교실, 농구교실, 검도교실, 음악줄넘기, 에어로빅, 배드민턴 탁구, 다이어트요가, 댄스스포츠, 밸리댄스, 잼댄스, 필라테스, 꼬마화가미술교실, 어린이발레, 방송댄스, 체형교정키즈발리, 칼라 점핑클레이, 일본어회화, POP예쁜손글씨, 컴퓨터반 등(총35개반운영)
 - ※ 업무효율성을 도와주는 컴퓨터활용 자격증반(야간), 사랑스런 아이의 출산을 도와주는 임신부요가(신설), 내 아이의 방 꾸미기는 엄마가 만드는 핸드메이드, 폼아트(신설) 등 건강과 문화를 함께 즐길 수 있는 프로그램으로 마련하였습니다.
 - 또한, 탁구 로보트 2대를 새로 구입하여 탁구초보회원님의 기본자세를 도와 드립니다. 자세한 사항은 홈페이지를 참고해 주세요! (홈페이지 주소 : www.kukminsports.or.kr)

[문의] 서구국민체육센터 569-7970

본 『서구구청소식』은 통·반장님들이 각 가정에 배부해 드리고 있습니다. 지면을 빌어 통·반장님들의 노고에 감사드립니다.